

# SŁUPIA

BIULETYN STOWARZYSZENIA PRZYJACIÓŁ MUZEUM POMORZA ŚRODKOWEGO W SŁUPSKU



Wydawca: Stowarzyszenie Przyjaciół Muzeum Pomorza Środkowego w Słupsku  
76-200 Słupsk, ul. Dominikańska 5-9 Tel. (059): 842-40-81 (Dorota Ciecholewska)

<http://www.mars.slupsk.pl/mps/stowarzyszenie>

Przygotowanie numeru i skład komputerowy: Mariusz Wojciechowski ([mariusz@mars.slupsk.pl](mailto:mariusz@mars.slupsk.pl))

Druk: Wydawnictwo i drukarnia LenART. 76-200 Słupsk, ul. Poznańska 1A. Tel. (059) 842-98-62  
Słupsk, czerwiec 2001

## Drogi czytelniku!

Oddajemy w Twoje ręce pierwszy numer pisma "Słupia" - wydawnictwa Stowarzyszenia Przyjaciół Muzeum Pomorza Środkowego w Słupsku, które powstało 25 września 2000 roku na zebraniu założycielskim, oficjalnie zostało zarejestrowane przez sąd w dniu 27 listopada 2000 roku, w chwili obecnej zrzesza ponad 30 członków z kraju i zagranicy.

Nadaliśmy naszemu periodykowi nazwę, która nawiązuje do lokalizacji naszego muzeum. Zamek, młyn zamkowy, kościół św. Jacka, dworek, spichlerz Richtera, Brama Młyńska - stanowią piękny zespół architektury starego Słupska, umiejscowiony nad rzeką Słupią i kanałem młyńskim. Nasze Stowarzyszenie stawia sobie za zadanie wspieranie i udzielanie wszechstronnej pomocy muzeum w Słupsku, głównie w zakresie gromadzenia, upowszechnienia i ochrony zbiorów muzealnych. Mamy także ambicję popularyzowania wiedzy o terenie, na którym działa muzeum. Chcemy to robić m.in. na łamach pisma "Słupia". Przez komnaty zamku słupskiego, młyna i spichlerza Richtera, przez obiekty skansenu w Klukach przewijają się rocznie setki tysięcy zwiedzających - mieszkańców ziemi słupskiej i turystów. Coraz większą popularnością cieszy się w okresie wakacyjnym "Jarmark Gryfitów" i związane z nim imprezy. Tłumy turystów ściągają na "Czarne Wesele" do Kluk. Naszym zadaniem jest udzielenie tym zwiedzającym rzeczowej informacji o muzealnych obiektach i wystawach, o zbiorach biblioteki muzealnej, o pracach konserwatorskich, prowadzonych przez pracowników muzeum. Będziemy się starać robić to jak najlepiej. Życzymy przyjemnej lektury i zapraszamy do naszego muzeum.

*Zdzisław Machura*

*Prezes Stowarzyszenia Przyjaciół Muzeum Pomorza Środkowego*



Mamy nadzieję, że ten dziwny stwór w herbie Słupska, nieco przypominający gryfa, rozbawi Czytelników tak samo jak nas. Smaku dodaje to, że pochodzi z okładki miejskiej uchwały z 1 lutego 1901 roku w sprawie biednych i sierot oraz ich ochrony przez organa władzy miejskiej.

Gryf w herbie po prawej jest już bardziej znany. Pochodzi z okładki *Sprawozdania o stanie miasta z roku 1900*, podpisanego przez ówczesnego burmistrza Matthesa.

Pierwsze wydawnictwo wydrukowała słupska drukarnia "F.W.Feige's Buchdruckerei", a drugie "W.Delmanzoschen Buchdruckerei". Znajdują się w zbiorach biblioteki Muzeum.





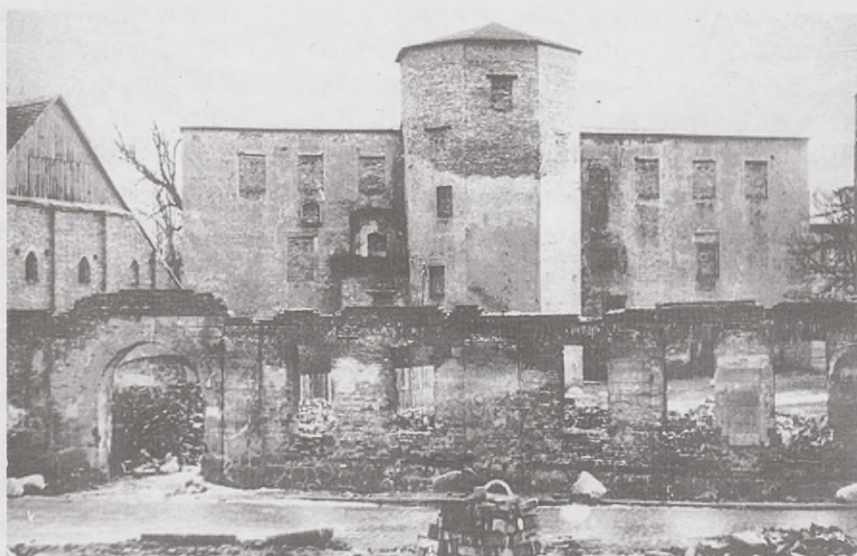
# ŚLUPIA

## POCZĄTKI MUZEUM

Zdzisław Machura

Muzeum w Słupsku powstało w 1924 roku jako miejskie "Heimatismuseum für Stadt und Land Stolp" z siedzibą w Nowej Bramie. Mimo spustoszeń wojennych w 1945 roku poważna część jego zabytków dochowała się do roku 1947, kiedy to Maria Zaborowska, warszawianka z pochodzenia, zajęła się sprawą powtórne uruchomienia muzeum. Oficjalnie otwarto je w dniu 1 maja 1948 roku. W Nowej Bramie muzeum działało do 1963 roku, kiedy to przeniesiono je do odbudowanego Zamku Książąt Pomorskich. Uroczystość otwarcia muzeum w nowej siedzibie miała miejsce 24 września tegoż roku.

Zamek Książąt Pomorskich przechodził zmienne koleje losu. Wzniesiony na początku XVI wieku przez największego władcę Pomorza Zachodniego, urodzonego w Słupsku Bogusława X i następnie przebudowany przez księcia Jana Fryderyka w latach 1580-87, po śmierci ostatnich Gryfitów (Anna von Croy -1660, Ernest Bogusław von Croy - 1684) przeszedł w ręce Brandenburgii, a następnie Prus i uległ stopniowej dewastacji. Wyposażenie zamku, łącznie ze wspaniałą biblioteką Ernesta Bogusława von Croy wywieziono do Berlina. Zamek przebudowano na koszary, a później na magazyny. W 1945 roku polskie władze przejęły zamek w ruinie. Stały tylko mury bez stropów wewnętrznych i zadaszenia. Prowizorycznie zabezpieczono zamek dachem jednospadowym i zamurowano okna. Na pewien czas wydzierżawiono zamek rzemieślnikom, aby nie ulegał dalszej dewastacji. Na pierwszym zdjęciu przedstawiamy zabezpieczony zamek przed rozpoczęciem odbudowy, a na drugim i trzecim w trakcie odbudowy. Do renowacji zamku w latach 1960-63 przyczynili się dwaj działacze tamtego okresu: Jan Stępień i Feliks Ptaszyński. Pierwszy był później wojewodą słupskim, a drugi Wojewódzkim Konserwatorem Zabytków. Odbudowa zamku była początkiem odbudowy całego kompleksu zabytków znajdujących się obok niego - młyna zamkowego, Bramy Młyńskiej, dworku, Baszty Czarownic. Ostatnim obiektem, który stanął na Rynku Rybackim obok Bramy Młyńskiej, był spichlerz Richtera, przeniesiony w to miejsce z ulicy Kopernika. Spichlerz służył celom wystawienniczym, jest magazynem muzealnym i mieści najslawniejszą w mieście herbaciarnię.



Po lewej zamek przed odbudową - tymczasowo zabezpieczony po wojnie. Z lewej młyn zamkowy, na pierwszym planie ruiny komendantury Invaliden Haus z bramą wjazdową na dziedziniec zamkowy. Dom Inwalidów był instytucją wojskową zajmującą się opieką nad inwalidami wojskowymi - dysponowała ona pomieszczeniami w budynkach dawnej Szkoły Kadetów przy Schmiedetormauer Strasse (Nullo) i Lange Strasse (Mostnika), nieistniejącym dziś budynkiem między kościołem a młynem oraz obiektem, w którym mieścił się obecnie hotel "Zamkowy" - ten ostatni zresztą zbudowany został pod koniec XIX wieku specjalnie na potrzeby Domu. Zdjęcie z archiwum Muzeum.

Na dole zamek w trakcie odbudowy pod koniec lat pięćdziesiątych oraz bloki mieszkalne pomiędzy ulicami Francesco Nullo (Schmiedetormauer Strasse) i Mostnika (Lange Strasse) w budowie. Rozbiórka zrujnowanego Starego Miasta trwała od roku 1947 do 1958 - działa wówczas jednostka komunalna pod nazwą Akcja Uzysku Cegieł. Dopiero w roku 1957 zaczęto myśleć o planowej odbudowie miasta. Projekt układu urbanistycznego i architektonicznego opracowano w latach 1957-58 w szczecińskim Miastoprojekcie - głównymi osiami układu stały się ulice Mostnika i Grodzka, prostopadła do nich Zawadzkiego oraz plac Armii Czerwonej. Realizacja Osiedla XX-lecia Polski Ludowej została zakończona około 1963 roku. Zdjęcia wykonane przez Zdzisława Machurę w roku 1959 utrwaliły budowę południowej części Osiedla XX-lecia.





# SŁUPIA

## SŁUPSKIE TRAMWAJE

Mariusz Wojciechowski

Jednym z akcentów obchodów 600-lecia miasta w roku 1910 było uruchomienie komunikacji tramwajowej, która ze zmiennym szczęściem funkcjonowała do roku 1945. Po wyzwoleniu miasta przywrócenie sprawnej komunikacji było jednym z pierwszych zadań nowej władzy. Tramwaje jeździły słupskimi ulicami do roku 1959 - dzisiaj nie pozostał po nich żaden ślad, z wyjątkiem starych fotografii...

1910-1945

Zajezdnia, zbudowana w 1909 roku, mieściła się po wschodniej stronie Amt Strasse 18 (Kopernika). Używana była również po drugiej wojnie na potrzeby komunikacji tramwajowej, a od 1985 trolejbusowej (trzy linie - A, B i C, 13 km tras, 17 wozów typu Jelcz Pr-110E). Pod koniec lat 90-tych zlikwidowano linie trolejbusowe i Miejski Zakład Komunikacji przeniósł swą siedzibę do Kobylnicy. Obecnie (2001) zajezdnia jest nieużywana, a słupskimi ulicami jeżdżą wyłącznie autobusy. Prąd dostarczała elektrownia miejska zbudowana na przełomie lat 1899 i 1900, potem od roku 1909 duża elektrownia w Schojow i centrala w Ritzow, a od 1912 nowa duża elektrownia miejska, zmodernizowana w latach 1919-20.

Tramwaje ruszyły w kwietniu 1910 roku. Początkowo uruchomiono dwie linie, później trzecią - oznaczone były kolorem czerwonym, zielonym i niebieskim. Rozwój tramwajów bynajmniej nie przebiegał pomyślnie, gdyż w latach dwudziestych w czasie kryzysu funkcjonowanie komunikacji tramwajowej ograniczano (XI.1918-III.1919, XI.1919-1920), a nawet zawieszono zupełnie (XII.1922-VI.1924), a potem stopniowo przywracano (linia Bahnhof - Büttower Strasse zawieszona była do 1927 roku). W 1926 bilet jednorazowy kosztował 10 fenigów, a karta 15-przejazdowa - 1,20 marki. Można było je kupić w wielu słupskich sklepach. Komunikacją miejską zajmował się Zakład Miejski (Städtischen Werke AG), mający trzy oddziały: Abteilung Gas und Wasserwerk - An der Windelbahn 1, Abteilung Elektrizitätswerk und Strassenbahn - Amt Strasse 18, Abteilung Ziegelei St.Georg.

Przedwojenny tramwaj składał się tylko z jednego wagonu motorowego. W okresie do 1945 roku używane były dwa typy wozów, które łatwo odróżnić na fotografiach i pocztówkach - stare miały pomosty otwarte, a nowsze z lat trzydziestych - zamknięte i oszklone. W roku 1939 tabor składał się z 17 wagonów, co umożliwiało tramwajom kursowanie w ciągu dnia co 7,5 minuty, a wieczorem i rano co 15 minut. Tylko na Bahnhof Strasse (Wojska Polskiego) były dwa tory, a na pozostałych ulicach - jeden. Kilka mijanek (m.in. na Rynku, Friedrich Platz - obecnie Plac Dąbrowskiego) umożliwiało tramwajom bezkolizyjne kursowanie w dwóch kierunkach. Tory nie miały pętli końcowych - motorniczy przechodził na drugą stronę wozu i tramwaj kontynuował jazdę w przeciwnym kierunku. Szerokość toru wynosiła 1 metr, co było wówczas niemieckim standardem. Zajezdnia połączona była z siecią torów pojedynczym torem na Amt Strasse (Kopernika), który dochodził do północnego końca Bismarck Platz.

1945-1959

Po wojnie komunikacja tramwajowa została uruchomiona w sierpniu 1945 roku - z powodu zniszczenia mostów na Słupi funkcjonowała tylko na lewym brzegu. Na prawy brzeg tramwaj pojechał w grudniu 1948 po odbudowaniu (1947-48) mostu w ciągu ulicy Kowalskiej i Findera (w miejscu zniszczonego Schmiede Brücke).

W latach 1945-48 komunikacją zajmowały się Zakłady Elektryczne, które od 1949 razem z wodociągami i gazownią znajdowały się w strukturze wielobranżowego Miejskiego Przedsiębiorstwa Komunalnego (w 1954 podzielonego na dwa Miejskie Przedsiębiorstwa Gospodarki Komunalnej nr 1 i 2). Początkowo korzystano z taboru przedwojennego, później z nowych popularnych wozów typu 4N, produkowanych w latach 50-tych w Sanoku i Chorzowie. Poniemieckie tramwaje początkowo jeździły w starym malowaniu, potem zostały przemalowane na kolor czerwony. W roku 1945 tramwaje przewiozły 836 tysięcy podróżnych, a w roku 1958 - 4 mln 136 tysięcy. Komunikacja tramwajowa została zlikwidowana w 1959 roku i zastąpiona autobusową (pierwsza linia korzystająca z dwóch autobusów uruchomiona została w 1958 roku). Tory rozebrano w latach 60-tych i na początku lat 70-tych podczas remontów ulic.



Tramwaj starego typu w całej okazałości.

W roku 1945 były 4 tramwaje i jedna linia o długości 3,8km, w 1946 trzy kolejne tramwaje umożliwiły uruchomienie drugiej linii (obie razem 5,8km), w 1948 tramwajów było osiem, w 1949 - 10 (długość linii wzrosła do 7,2km), w 1949 - 11, w 1950 - 13 i ich liczba utrzymała się do końca - do 1958 roku, kiedy to uruchomiona została trzecia linia obsługiwana przez dwa autobusy, a w 1959 tramwaje przestały jeździć, zastąpione przez 30 autobusów (3 linie, 13,2km).



## LINIA NR 1 (czerwona)

**Bahnhof** (dworzec) - Bahnhofstrasse (Wojska Polskiego) - Am Bahntor (Jedności Narodowej) przy Bismarckplatz (Al. Sienkiewicza) - Ringwall (9 Marca) - Neutorstrasse (Nowobramska) - Kirchplatz (plac przy kościele Mariackim) - **Markt** (Rynek) - Schmiedestrasse (Kowalska) - Wilhelm Strasse (Armii Krajowej) - Quebbe Strasse (Pobożnego) - Chaussestrasse (Garncarska) - Sandberg (Nowowiejska) - Blücher Strasse (Bohaterów Westerplatte) - Husaren Strasse (Mierosławskiego) - **Mackensen Strasse** (Arciszewskiego) do skrzyżowania z Kaltenborn Strasse (Racławicka).

Tramwaje linii nr 1 kursowały (wg danych z planu z około 1926) w dni powszednie tylko do koszar, a na Mackensen Strasse dopiero od godziny 14:30. Tylko w niedziele jeździły w stronę Lasku Południowego przez cały dzień.

## LINIA NR 2 (zielona)

**Schlauer Strasse** (Szczecińska) od wysokości obecnego skrzyżowania z ulicą Gierymskich - Friedrich Platz (Plac Dąbrowskiego) - Hospital Strasse (Tuwima) - Stephan Platz (Plac Zwycięstwa) - Neutor Strasse (Nowobramska) - Kirchplatz (plac przy kościele Mariackim) - **Markt** (Rynek) - Schmiede Strasse (Kowalska) - Wilhelm Strasse (Armii Krajowej) - Blumen Strasse (Partyzantów) - Schrader Platz (Plac Powstańców Warszawy) - Präsidenten / Hindenburg Strasse (Kilińskiego) - **Kassuber Strasse** (Kaszubska) do wysokości Restaurant und Café Lohmühle i Waldkater (Lasek Północny), czyli do skrzyżowania z obecną ulicą Madalińskiego.

Tramwaje linii nr 2 kursowały (wg danych z planu z około 1926) na odcinku od Rynku do Lasku Północnego w dni robocze od 14:30, a w niedziele przez cały dzień.

## LINIA NR 3 (niebieska)

**Bahnhof** (dworzec) - Bahnhof Strasse (Wojska Polskiego) - Bismarckplatz (Al. Sienkiewicza) - Holstentor Strasse (Grodzka) - **Markt** (Rynek) - Lange Strasse (Mostnika) - Mönch Strasse (Dominikańska) - **Bütower Strasse** (Lutosławskiego) do ówczesnej Schlachthof (rzeźnia) aż do torów kolejowych wąskotorówki Stolpetalbahn (Kolej Doliny Słupi, obecnie częściowo zachowana jako normalnotorowa), czyli tuż za obecnym Archiwum Państwowym.

Opracowano na podstawie:

"Z najnowszych dziejów Słupska i ziemi słupskiej (1945-65)". Pr. a zbior. pod red. Kazimierza Podolskiego, Poznań 1969.  
Karl-Heinz Pagel "Stolp in Pommern - eine ostdeutsche Stadt. Ein Buch über unsere pommersche Heimat", Lübeck 1977.



U góry po lewej zajezdnia przy Amt Strasse (Kopernika), po prawej tramwaj na Blücher Strasse (Bohaterów Westerplatte) koło Kasyna (Offizier-Speiseanstalt) i koszar.

U dołu tramwaj zjeżdżający ze Schmiede Brücke (most na Słupi na przedłużeniu Schmiede Strasse, czyli Kowalskiej).





Stolp i. Pom. - Bahnhof

U góry: przystanek końcowy na Bahnhof Strasse (Wojaka Polskiego) ze starymi i nowymi tramwajami oraz autobusami podmiejskimi.



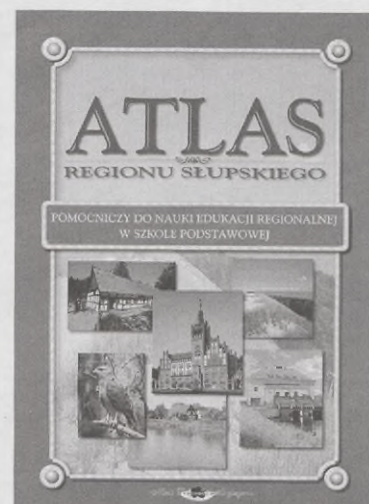
Po lewej zdjęcia powojenne: stary tramwaj przed Nową Bramą, spotkanie starego i nowego tramwaju wśród ruin Słupska oraz ostatni powojenny tramwaj typu 4N także przed Nową Bramą.



## Słupskie wydawnictwo LenART

tel. 059 / 842 98 62, tel. kom. 0602 370 929, e-mail: lenart@slupsk.home.pl

ALBUMY I PRZEWODNIKI Z SERII  
"NASZA POMORSKA MAŁA OJCZYZNA"

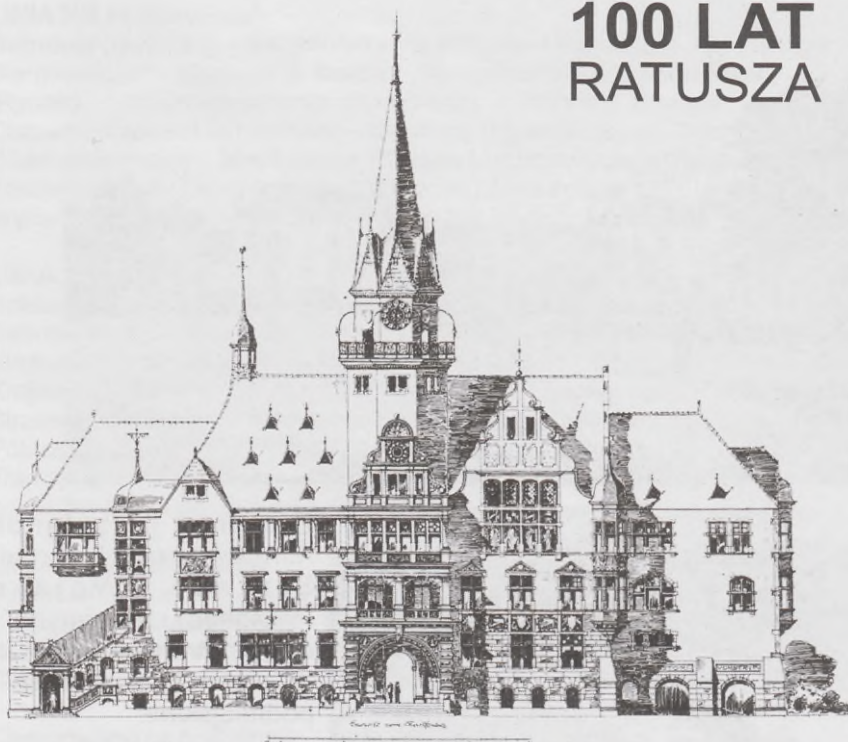




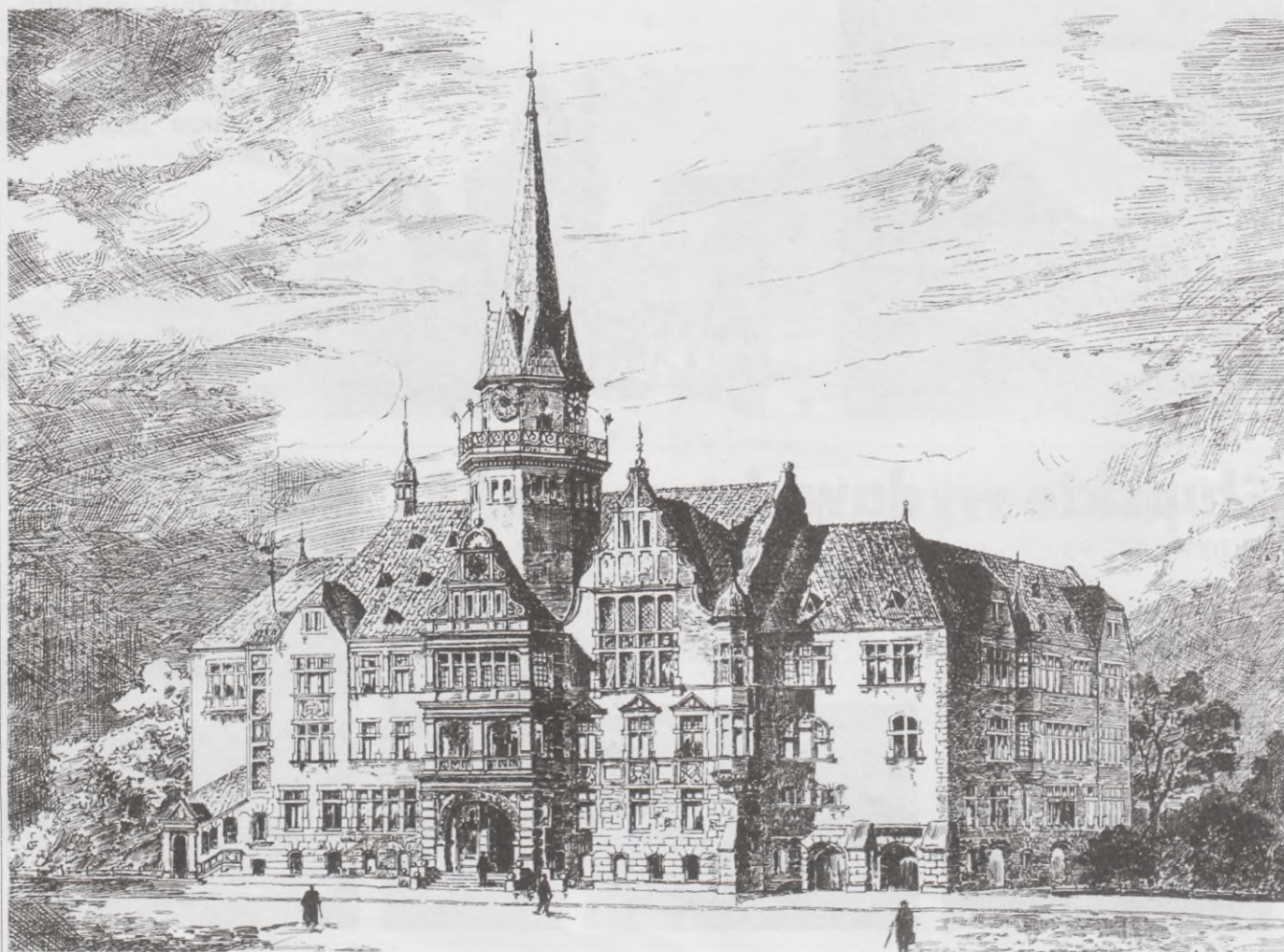
## 100 LAT RATUSZA

Żartobliwie mówiąc "ratusz jaki jest, każdy widzi", zatem korzystając z niepowtarzalnej okazji, jaką jest mijająca 4 lipca 2001 roku setna rocznica oddania do użytku obecnej siedziby Urzędu Miejskiego, (wówczas na Placu Stephana, dziś na Placu Zwycięstwa), przedstawiamy projekt, który w rozstrzygniętym 17 maja 1898 roku konkursie przegrał i zajął drugie miejsce. Opatrzony był godłem "Anastasia", a jego autorami okazali się berlińscy architekci - Schulz i Schlichting. Otrzymali za drugie miejsce niemałą kwotę 2 tysięcy marek. Komisji przewodniczył profesor architektury Ende z Berlina - tajny radca rządowy.

Reprodukowane projekty pochodzą z numeru 103 czasopisma *Deutsche Konkurrenzen*, w którym profesorowie A. Neumeister i Ernst Haeblerle omówili najlepsze projekty nadesłane na konkurs. Wydany w Lipsku w 1899 roku egzemplarz znajduje się w zbiorach biblioteki Muzeum.



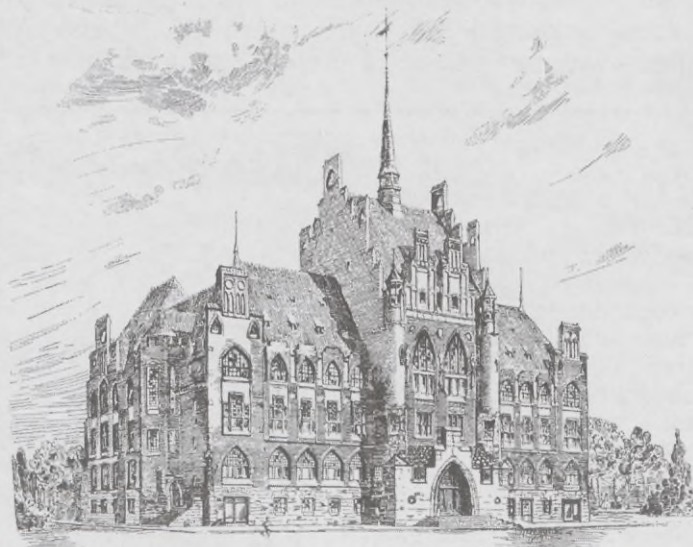
Ciekawe, czy ten ratusz też stałby się jednym z symboli miasta, tak jak jego zwycięski konkurent?







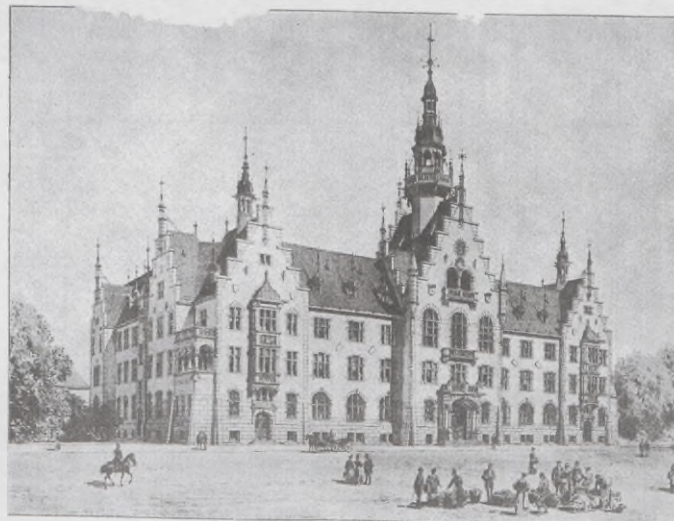
Kolejny niezrealizowany projekt. Godło: *Plattdütsch*.  
Autorzy: Meier & Verle - Berlin. Trzecia nagroda.



Godło: *Wer't mag, dei mag't*.  
Autorzy: C.Börnstein - Berlin i E.Kopp - Friedenau.



Godło: *Stolp*.  
Autor: Emil Hagberg - Leipzig.



Godło: *Ehemaliges Generalpostmeisters Heimatstadt*.  
Autor: H.Guth - Charlottenburg.

## ALBUM „RATUSZ SŁUPSKI”

- 1) Pierwszy raz w 100-letniej historii słupskiego ratusza wydany jest album jemu poświęcony.
- 2) Na kartach albumu można zobaczyć wszystko to, czego zwykle nie widzi się na co dzień załatwiając sprawy w Urzędzie Miejskim.
- 3) W historię ratusza wprowadza nas autorka **Beata Jankowska**, a po ratuszu oprowadza nas **dr arch. Elżbieta Szalewska**. Urokliwe i wierne fotografie wykonał słupski fotografik **Zbigniew Suliga**. Niniejszy album powstał pod redakcją **Małgorzaty Lenart** wydawcy.
- 4) Można w nim zobaczyć:
  - słynne stare witraże i żyrandole w pełnej kolorystyce
  - wierną reprodukcję całego obrazu nadania praw miejskich (rzeczywiste wymiary to 10,04 x 3,35 m), oraz inne słynne obrazy

- jak wyglądał Słupsk z wieży ratuszowej w 1908 roku oraz jak wygląda obecnie
- jak wygląda ratusz z lotu ptaka
- 5) Można z niniejszego albumu dowiedzieć się:
  - ile ratuszy w swojej historii miał Słupsk
  - ile pomników i komu poświęconych stało w ciągu 100 lat przed ratuszem
  - w jaki sposób powstał obecny Plac Zwycięstwa
  - co stało się ze starym ratuszem i kiedy powstał obecny
  - dlaczego właśnie taki ratusz zbudowano w Słupsku
  - w jaki sposób są ozdobione (i dlaczego) granitowe kolumny oraz ile waży
  - jaki cesarz i w którym roku odwiedził ratusz
  - dlaczego plac przed ratuszem jest taki duży i jakiej jest wielkości.

### U W A G A

**PIERWSZA CZĘŚĆ NAKŁADU BĘDZIE PREZENTOWANA I SPRZEDAWANA W SOBOTĘ 16.06.2001r W RATUSZU**

Słupskie Wydawnictwo LenART; tel. (059) 842 98 62, tel. kom. 0602 370 929, e-mail: lenart@słupsk.home.pl





Zainteresowanych statutem Stowarzyszenia informujemy, że pełny tekst można otrzymać w Muzeum od Doroty Ciecholewskiej (tel. 842-40-81, wewn. 330). Można także zapoznać się z nim na stronie internetowej Muzeum (<http://www.mars.slupsk.pl/mps>) lub Stowarzyszenia (<http://www.mars.slupsk.pl/mps/stowarzyszenie>).

W następnym numerze "Słupi" ukaze się ciekawy artykuł o losach słupskich pomników. Jako jego zapowiedź przedstawiamy niezwykle zdjęcie odkopanego z gruzów na Starym Mieście (na Mostnika) torsu figury żołnierza z pomnika huzarów poległych w czasie wojny światowej (z 5. Pułku Huzarów oraz 1. Rezerwowego Pułku Huzarów). Od 1925 roku pomnik stał na południowej pierzei ówczesnego Placu Schradera (obecnie na Placu Powstańców Warszawskich w tym miejscu stoi pomnik Powstańców Warszawskich).

Zdjęcie po prawej:  
Zdzisław Machura, 1959



Z przyjemnością informujemy też, że dzięki inicjatywie znanego słupskiego kolekcjonera Jerzego Henke, przy pomocy członków naszego Stowarzyszenia, Rejonowy Urząd Poczty Słupsk z okazji mijającej właśnie setnej rocznicy ukończenia budowy słupskiego ratusza wydał okolicznościową kartę pocztową oraz datownik. Kartka przedstawia fragmenty projektu ratusza, którego autorami są Karl Zaar i Rudolf Vahl - architekci z Berlina, zwycięzcy konkursu ogłoszonego przez magistrat w ostatnich latach XIX wieku.

Kartkę można nabyć w urzędach pocztowych. W Urzędzie Pocztowym Słupsk 12 przy Łukasiewicza 3 w dniach od 16 czerwca do 4 lipca 2001 roku można wystąpić ją z dwoma specjalnymi datownikami okolicznościowymi. Pierwszy będzie stosowany 16 czerwca, a drugi 4 lipca, ale każdy z datowników będzie używany jeszcze przez 28 dni od wymienionych dat, czyli drugi aż do 1 sierpnia 2001 roku.



## ROK 1901

Wystawa przygotowana przez Muzeum Pomorza Środkowego i Stowarzyszenie Przyjaciół Muzeum.

W bieżącym roku, pierwszym roku XXI wieku, muzeum wspólnie ze Stowarzyszeniem organizuje wystawę czasową "Rok 1901", która czynna będzie w Zamku Książąt Pomorskich w Słupsku w dniach 17.VI - 29.VII.2001. Głównym celem tej interdyscyplinarnej wystawy jest pokazanie różnych aspektów roku 1901 - pierwszego roku XX wieku, w którym m.in.: po raz pierwszy przyznano nagrody Nobla, oddano do użytku Ratusz w Słupsku, ukazał się pierwszy numer czasopisma "Chimera", zmarła królowa Wiktorja, Jacek Malczewski namalował obraz "Aniele pójde za tobą". Na wystawie można obejrzeć obrazy, grafiki, dokumenty, przedmioty codziennego użytku, czasopisma, książki, zabytki techniki, plakaty, monety i medale pochodzące z lat 1895-1901 (w sumie ponad 350 obiektów). Jednym z celów wystawy jest zachęcenie widza do refleksji nad przeszłością, m.in. poprzez pokazanie tych obiektów, które próby czasu nie przetrwały, jak i tych, które wyszły z niej zwycięsko.



Miłośnikom dawnego Słupska polecamy prezentowaną na wystawie rysunkową rekonstrukcję centrum miasta w roku 1901 oraz przegląd reklam zamieszczanych w tym samym roku w słupskim dzienniku "Stolper Post".



Za możliwość reprodukowania reklam uprzejmie dziękujemy pracownikom słupskiego oddziału Archiwum Państwowego w Koszalinie.