

POWIAT SŁUPSKI

BIULETYN INFORMACYJNY * SŁUPSK

Nr 3 (24) Marzec 2003

Rok III



SREBRNY NIEDŹWIEDŹ 2002

Najlepsze firmy

Menedżerowie słupskiej gospodarki

Słupskie produkty roku 2002

Rolnik roku 2002

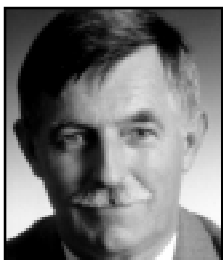
Zagramy z każdej partytury

Centrum Korporacyjne Gdańsk
Lokalizacja w Słupsku
ul. Kilińskiego 45 A
tel. (59) 841 03 21/62
fax (59) 841 03 35

BANKOWOŚĆ KORPORACYJNA

BANK BPH  BANK PBK 

Bank Przemysłowo-Handlowy PBK SA



Gratuluję sukcesu!

Można by zapytać, po co organizujemy konkurs o statuetkę „Srebrnego Niedźwiedzia” skoro nie ma dobrego klimatu do rozwoju gospodarczego, a zjawisko dekonstrukcji nie pozwala na realizację inicjatyw i pomysłów gospodarczych? A jednak uważamy, że nawet w niekorzystnym okresie jaki nastąpił dla polskiej gospodarki taki konkurs jest potrzebny.

Musimy dostrzegać i nagradzać firmy oraz biznesmenów, którzy nie poddają się łatwo trudnościom. Udowadniają, że tylko poprzez rozwój gospodarczy, własną inicjatywę można osiągać osobiste sukcesy, dawać nadzieję na pracę oraz przyczyniać się do rozwoju regionu i promocji słupskiej gospodarki w kraju i Europie.

Należy z dumą podkreślić, że mimo ogólnej recesji gospodarczej w regionie słupskim wciąż mamy takie firmy! Pojawiają się „młode wilki” „gazele biznesu”, które wierzą w swój sukces, osiągają dobre wyniki i promują nasz region.

Coraz częściej słychać głosy, płynące od mieszkańców miasta i całego regionu słupskiego o tym, że trzeba przełamać ogólny marazm i brak wiary w indywidualny czy wspólny sukces. Należy zdecydowanie zmienić wizerunek Słupska jako stolicy regionu i gmin powiatu słupskiego. Przecież nie wszystko jest takie „złe i nie jesteśmy we wszystkim tacy najgorsi”. Musimy obudzić w ludziach chęć do życia, do zmian, wydobyc z zapomnienia i zaniechania to wszystko, co jeszcze nie tak dawno stanowiło o sile Słupska i całego słupskiego regionu. Musimy tchnąć w to nowe życie!

Uważam, że nie jesteśmy regionem bez szans, a wszelkie inicjatywy gospodarcze i biznesowe, które mogą pomóc w odbudowie dobrego wizerunku Słupska i całego pięknego regionu słupskiego, będziemy wspierać.

Chciałbym serdecznie pogratulować wszystkim uczestnikom naszego konkursu dobrych wyników w tym trudnym dla gospodarki okresie i odważyć się poddać społecznej weryfikacji. Laureatom gratuluję szczególnie, bo są Ludźmi Sukcesu. Życzę Państwu satysfakcji z nagród i wielu przyjemności z udziału w Uroczystej Gali rozdania statuetek.

Nasz konkurs skierowany do liderów słupskiej gospodarki jest jedynym takim konkursem w regionie – o tak dużym zasięgu i takim samym znaczeniu. Dopracował się już sporej rangi i ma swój prestiż. Osobiście cieszę się, że do grupy firm i przedsiębiorców-menedżerów gospodarki ubiegających się o zaszczytną statuetkę „Srebrnego Niedźwiedzia 2002” dołączyli w tym roku najlepsi rolnicy z powiatu słupskiego – przygotowani już do trudnej konkurencji w Unii Europejskiej.

Zdzisław Kołodziejcki
Starosta Słupski



Najlepsi z najlepszych!

Ogromnie się cieszę, że jesteśmy świadkami piątej już edycji Gali Promocji Słupskiej Gospodarki „Srebrny Niedźwiedź”. Nie da się ukryć, że likwidacja województwa słupskiego w sposób znaczący przyczyniła się do stagnacji w gospodarce naszego regionu. Trudno zatem nie doceniać takiej inicjatywy, której celem jest promocja firm z terenu byłego województwa, firm i przedsięwzięć znaczących, nieustannie się rozwijających, przez co – jak lokomotywy – ciągną za sobą innych.

„Srebrne Niedźwiedzie” zyskały już sobie na Ziemi Słupskiej zasłużoną renomę. Statuetki zajmują w gabinetach laureatów poczesne miejsca, fakt zdobycia „Srebrnego Niedźwiedzia” ułatwia rozmowy biznesowe z partnerami z całej Polski, bo konkurs nasz stał się w niej znany. Taki jest właśnie jeden z jego głównych celów.

Niezwykle ważne jest przy tym, żeby doceniać najlepszych z najlepszych, podkreślać ich nieustanny rozwój i dążenie do coraz lepszych efektów. Kapituła konkursu stawia przed uczestnikami bardzo wysokie wymagania. Są to wymagania bardzo merytoryczne, a więc liczy się produkt (lub usługa), jego jakość, warunki, w jakich on powstaje, koszty produkcji, kwalifikacje załogi, sposoby zdobywania i utrzymywania rynku, otoczek socjalna – w zasadzie wszystko, co wiąże się z nowoczesnym, europejskim zakładem pracy.

Takie wyniki można osiągnąć tylko poprzez nieustanne podnoszenie poprzeczki sobie samemu. Nie jest to bowiem kwestia li tylko tego, że trzeba sprzedawać dużo dobrego towaru. Chodzi również o to, żeby nie dać się ubiec konkurencji. Konkurencja zaś, jak wiadomo, jest motorem napędowym postępu.

„Srebrny Niedźwiedź” to również świetna promocja regionu. Promocja jest bardzo ważną dziedziną gospodarki, dlatego uważam, że ten konkurs to wspólny sukces wszystkich startujących w nim firm oraz organizatorów. Dzięki niemu Ziemia Słupska może zaprezentować się z jak najlepszej strony: takie mamy możliwości! Takie mamy firmy! Takich mamy ludzi, którzy te firmy tworzą!

Cieszy mnie fakt, że nasza lokalna inicjatywa urasta do coraz większej rangi. Widzę w tym pewne symptomy ożywienia gospodarczego, które jest nam wszystkim bardzo potrzebne. Życzę wszystkim uczestnikom konkursu oraz tym, którzy w tym roku nie zdecydowali się jeszcze na udział w nim, żeby osiągalni kolejne sukcesy na drodze swojego rozwoju. Ich sukces bowiem to sukces nas wszystkich, to nowe miejsca pracy, zasobniejsze społeczeństwo, to pozytywny przykład dla innych.

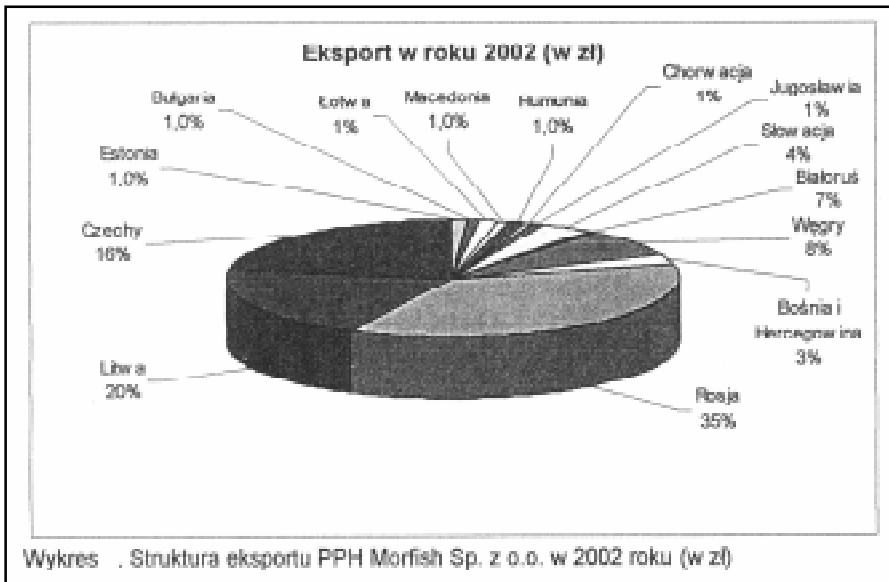
Życzę wszelkiej pomyślności.

Maciej Kobyliński
Prezydent Słupska

FIRMY MIKRO

W pierwszej piętnastce firm

Prawie połowę dochodów Przedsiębiorstwo Produkcyjno-Handlowe „Morfish” uzyskuje z eksportu. Swoje wyroby sprzedaje zarówno na rynkach wschodnich i Europy Środkowej. Zajmuje czołowe miejsce w eksporcie ryb mrożonych na rynek rosyjski, litewski i białoruski.



Przedsiębiorstwo działa na rynku przetwórstwa rybnego od dwóch lat i plasuje się w pierwszej piętnastce firm tej branży w kraju. Zajmuje się głównie zaopatrywaniem w surowce innych producentów oraz dużych dystrybutorów mrożonek. Działalność „Morfisha’a” ukierunkowana jest na czerpanie stałych profitów opartych na stabilnej niezbyt wygórowanej marży, utrzymywanie stałych dobrych (często pozabiznesowych) kontaktów z klientami, sukcesywne rozszerzanie swoich rynków zbytu oraz asortymentu.

Spółka jest w trakcie przemian organizacyjnych. W ostatnim czasie rozpoczęła inwestycje w celu modernizacji i dostosowania do warunków unijnych zakładu w Ustce. Po ich zakończeniu „Morfish” planuje rozwinąć dział produkcyjny, kontro-

lingu i marketingu. Rozbudowane zostanie też laboratorium o dział badań i rozwoju, który zajmie się kreowaniem nowych produktów. Po zrealizowaniu pierwszego etapu inwestycyjnego, co ma nastąpić już 2003 roku, spółka zamierza zwiększyć zatrudnienie do 20 osób, w roku 2004 - 60 osób, od 2005 roku – do 300 osób! Obecnie zatrudnia tylko 12 osób. Trwają też prace nad stworzeniem silnej grupy producenckiej, w której „Morfish” odgrywać będzie czołową rolę. Firmy zainteresowane wejściem do takiej grupy przez wspólną politykę marketingową będą powiększać swój udział w rynku. Za takim działaniem przemawia fakt, iż wiele firm produkuje zróżnicowany asortyment rybny i zmuszone są operować na różnych rynkach. Powstanie silnej grupy producenckiej pozwoli na wzmocnienie potencjału kapitałowego i pomoże wzmóc ekspansję na rynki zagraniczne.

Następnym ważnym kierunkiem działania spółki jest wyszukiwanie na rynku istniejących nisz w asortymencie towaru, w sposobie sprzedaży i dostawy, promowanie nowych produktów i gatunków ryb. W perspektywie „Morfish” planuje organizację sieci dystrybucji swoich produktów w krajach Europy Środkowej i Wschodniej. Będzie ona oparta na stworzonej sieci spółek - córek, których udziałowcami

będą odbiorcy zagraniczni, a z którymi prowadzona jest już długotrwała współpraca handlowa.

- Wprowadzenie na rynek innowacji wymaga dużych nakładów na reklamę i stosunkowo długiego czasu. Planowana kampania reklamowa będzie realizowana po zorganizowaniu i umocnieniu sieci dystrybucji. Działania reklamowe będą także wspierane przez Sektorowy Program Operacyjny, którego jednym z celów jest wzrost sprzedaży produktów rybnych oraz upowszechnienie wiedzy dotyczącej rodzajów i znaczenia produktów rybnych w racjonalnym żywieniu człowieka – zdradzają tajemnice swego planu marketingowego młodzi menedżerowie spółki. - W oparciu o wyniki badań rynkowych oraz wyniki badań reakcji konsumentów przewidziane jest opracowanie i przeprowadzenie na terenie całego kraju kampanii promocyjnych. Rozwinięte zostanie doradztwo w zakresie sprzedaży i marketingu produktów rybnych. Wdrażać będziemy również nowoczesne techniki prezentacji produktów rybnych, na targach, wystawach branżowych oraz lokalnych imprezach tematycznie związanych z rybołóstwem.

Takie działania mają doprowadzić do poszerzenia istniejących i pozyskania nowych rynków zbytu, wzrostu sprzedaży wysokowartościowych i zdrowych produktów rybnych.

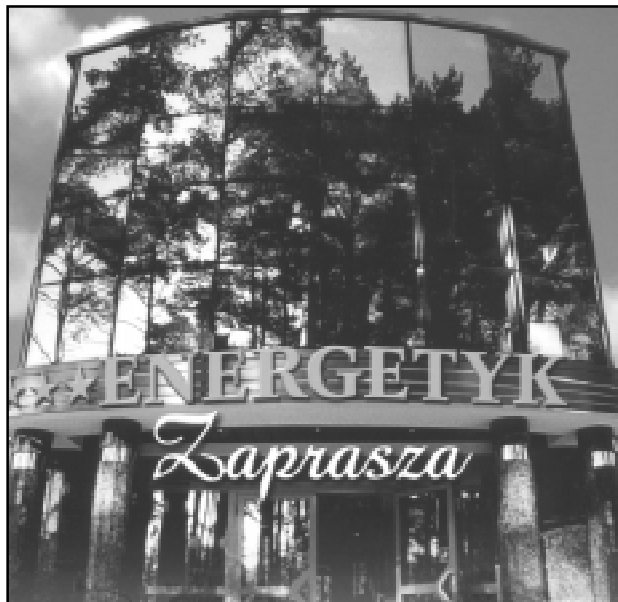
Spółka pozyskuje surowce z importu oraz z połowów bałtyckich. Surowce bałtyckie to głównie: dorsz, szprot, śledź i flądra. Jednak aż w około 85% spółka opiera swoją działalność na surowcach importowanych głównie z Ameryki Północnej i Południowej oraz Hiszpanii, Francji, Holandii, Wielkiej Brytanii, Danii, Luksemburga i Rosji. Posiada stałych dostawców. Swoją działalność opiera na długoterminowych kontraktach handlowych, bacznie obserwując rynki, światowe szuka nowych źródeł zaopatrzenia. Ma podpisane długoterminowe umowy handlowe z dostawcami zarówno zagranicznymi, jak i krajowymi.

(Adres: 76-270 Ustka, ul. Westerplatte 4, tel. (059) 814-50-31-36; fax (059) 814-45-06, e-mail: morfish@pro.onet.pl, www: bth.ustka.pl/morfish.asp.)



Europejski standard - światowa jakość

Centrum Szkoleniowo-Wypoczynkowe ENERGETYK Ustka-Rowy ZE Słupsk SA, jako jeden z nielicznych nadmorskich ośrodków w regionie słupskim specjalizuje się w organizacji na bardzo wysokim – europejskim poziomie kursów, konferencji, sympozjów i narad oraz świadczy usługi dla gości indywidualnych i grup z kraju i zagranicy.



większą sprzedaż. Stwarza komfortowe warunki do wypoczynku, pracy ma także liczącą 15-26 osób załoga. **Wszystkie obiekty są bardzo nowoczesnie wyposażone i urządzone. W 2000 roku w wyniku modernizacji obiektu w Ustce powstały bardzo nowoczesne sale konferencyjne, które są dodatkowym atutem w pozyskiwaniu potencjalnych klientów. Wynajmując je Centrum zapewnia także wysoką jakość usług gastronomicznych oraz usługi hotelowe o bardzo wysokim standardzie.**

Centrum świadczy usługi hotelowe, gastronomiczne, rekreacyjne, organizuje konferencje, rejsy wycieczkowe, wycieczki autokarowe. **Współpracuje z biurami podróży i podobnymi placówkami w Niemczech, Danii, Szkocji, Włoszech, Grecji, Francji, Rosji, Hiszpanii, Łotwie, Estonii i na Ukrainie.** Z roku na rok osiąga coraz

W 2002 roku „Energetyk” współpracował z redakcją „Rzeczpospolitej” i został uznany za godne polecenia miejsce spędzania wypoczynku. Z jego usług skorzystało już wiele bogatych firm, spośród których można wymienić Gino Rossi, City Bank, Spółka Łosoś, Curver, Scanie, Telekomunikację Polską S.A., Agopol. „Energetyk” był organizatorem

VIII Zjazdu Polskiego Towarzystwa Chirurgii Onkologicznej dla ponad 500 osób. W 2002 roku obiekt w Ustce poddano kategoryzacji, jako jeden z nielicznych otrzymał trzy gwiazdki w kategorii hoteli. W planach inwestycyjnych jest dalsza rozbudowa i modernizacja bazy turystycznej. W Rowach w 2003 roku zostaną wybudowane dwa dodatkowe bungalowy oraz zostanie przebudowana i zmodernizowana recepcja. **W Ustce w planach jest budowa kręgielni, krytego basenu z zapleczem rekreacyjnym i kortu tenisowego.** Centrum wystawia się na targach turystycznych w Warszawie, Łodzi, Białymstoku, Poznaniu, Krakowie, Berlinie, Kopenhadze, reklamuje się w internecie oraz wielu wydawnictwach turystycznych i katalogach. Załoga liczy od 15 - do 26 osób, posiada pełne kwalifikacje do obsługi gości. Kieruje nim **Franciszek Sarosiek**. Sponsoruje klub piłki koszykowej „Czarni Słupsk” i domy pomocy społecznej w Machowinie.

(Adres: 76-270 Ustka, ul. Kościuszki 19, tel. (059) 815-23-00, 815-23-50, fax. (059) 815-23-55, e-m@il:repcja@energetyk.ustka.pl, kom. 0609060332)

Cenione za profesjonalizm i uczciwość

Centrum Narzędzi „Kneblewski” cieszy się uznaniem i szacunkiem wśród kontrahentów i klientów za profesjonalizm i uczciwość działania.



Centrum rozpoczęło działalność w 1996 roku na 80 metrach kwadratowych powierzchni handlowej, zatrudniając jed-

nego pracownika. W ciągu trzech ostatnich lat powierzchnię handlową powiększyło do 600 metrów, co pozwoliło mu

stworzyć dodatkowych 14 miejsc pracy. Dzięki temu osiąga większe obroty. Sprzedaje elektronarzędzia BOSCH' A, narzędzia ręczne, piły i narzędzia leśne BACO, pilarki spalinowe STIHL, narzędzia skrawające i gwintujące FANAR z Ciechanowa. **W perspektywie kolejnych dwóch lat właściciel planuje dalszą rozbudowę i stworzenie kolejnych miejsc pracy dla kilkunastu pracowników.** W ostatnich trzech latach spółka zainwestowała w rozwój 650 tys. zł. Pracownicy zarabiają od 1200 do 2900 zł brutto, mają bardzo dobre warunki socjalne. Firma obsługuje tylko rynek krajowy i na nim głównie poszukuje swoich odbiorców.

(Adres: 76-200 Słupsk, ul. A. Grotgera 17d, tel. (059) 841-79-90 do 94, fax (059) 843-73-41, kom. 504083100)

Druga taka w kraju

Miastecka Wytwórnia Opakowań Drewnianych jako druga w kraju otrzymała certyfikat ISO 9001, który gwarantuje wysoką jakość jej wyrobów, terminowość wykonania, możliwość dostaw „na telefon”, niezawodność.



Powstała w 1991 roku, a jej właścicielami są **Elżbieta Śliwa i Włodzimierz Śliwa**. Dwanaście lat temu zakład znajdował się w Pasieciu, w 1997 roku został przeniesiony do nowych, większych pomieszczeń w Miastku. Obecnie zajmuje teren przemysłowy o powierzchni 5800 metrów kwadratowych z halą produkcyjną, komorą suszarniczą i ekologiczną kotłownią opalaną trocinami. **Wytwórnia może być wzorem dla innych zakładów z tej branży. Odeszła od produkcji seryjnej i realizuje indywidualne zamówienia klientów. Od początku specjalizuje się w produkcji opakowań drewnianych, których odbiorcami są duże światowe koncerny, jak choćby Thomson.** Zapewnia też możliwość przechowania zakupionego towaru w swoim

magazynie. Zatrudnia dwanaście osób. Odpylanie w halach jest zmechanizowane, wszystkie piły mają odciągi. Blisko 90 procent całej produkcji wytwórni stanowią palety, głównie z drewna iglastego. Pozostałe 10 procent to różnego rodzaju skrzynie drewniane przeznaczone do pakowania dużych maszyn wysyłanych na eksport. Za-

k ł a d m o ż e wypro-

dukować ok. 6 tys. opakowań miesięcznie, z czego 5 tys. robionych jest z drewna suszonego. W ciągu jednej zmiany pracownicy wytwarzają od 200 do 300 palet, których montaż odbywa się ręcznie, lecz z użyciem urządzeń pneumatycznych. Produkty uboczne procesu tech - neologicznego (zrąbki, okorki, trociny), które stanowią nadmiar dla miejscowej kotł-

wi trafiają do zakładu „KRONOSPAN” w Szczecinku, gdzie są wykorzystywane m.in. do produkcji płyt meblowych.

Sto procent swoich wyrobów zakład sprzedaje na rynku krajowym. Załoga pracuje w systemie jednozmianowym, ma stworzone dobre warunki socjalne. Wynagrodzenie otrzymuje na poziomie zbliżonym do średniej płacy krajowej. **Wytwórnia, mimo nie największych dochodów, wspomaga miejscowe kluby sportowe, Młodzieżowy Dom Kultury w Miast-**

ku, CARITAS, organizację Brata Alberta oraz osoby znajdujące się w szczególnie trudnej sytuacji materialnej. Reklamuje się m.in. w „Życiu Miastka” i gazecie centralnej przemysłu drzewnego „Inwestor”.

(Adres: 77-200 Miastko, ul. Jeziorna 14, tel. (059) 857-20-73, kom. 0604207775, e-mail: biuro@wod.pl, www.wod.pl)



FIRMY MAŁE

Korab – dobra marka

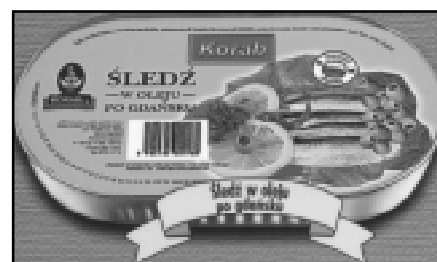
Jeszcze dwa lata temu Przedsiębiorstwo Połowów, Przetwórstwa i Handlu „Korab” S.A. w Ustce miało 2 miliony zł strat. W 2002 roku wyszło na przysłowiową prostą i osiągnęło nieduży zysk.

Przedsiębiorstwo istnieje od 1952 roku, obecnie zatrudnia 21 osób, a kieruje nim **Wiesław Szalon**. Zajmuje się przetwórstwem ryb, skupem i sprzedażą ryb, produkcją konserw i wyrobów panierowanych. W ostatnich trzech latach „Korab”, mimo regulowania długów, przeznaczył prawie 260 tys. zł. na inwestycje, w tym 65 tys. zł. na podczyszczalnię ścieków, 51 tys. zł. na modernizację pomieszczeń socjalno-bytowych, 100 tys. zł. na modernizację hal 142 tys. zł.

Przedsiębiorstwo wystawia się na targach w Brukseli, Gdańsku i Kolonii. **Jest laureatem IV Międzynarodowych Targów Przetwórstwa i Produktów Rybnych POLFISH'97 za rolmpos babuni ze śliwką, laureatem tytułu Polski Produkt Żywności'97 i członkiem Klubu Polskich Producentów Żywności przy Stowarzyszeniu im. Eugeniusza Kwiatkowskiego w Poznaniu.**

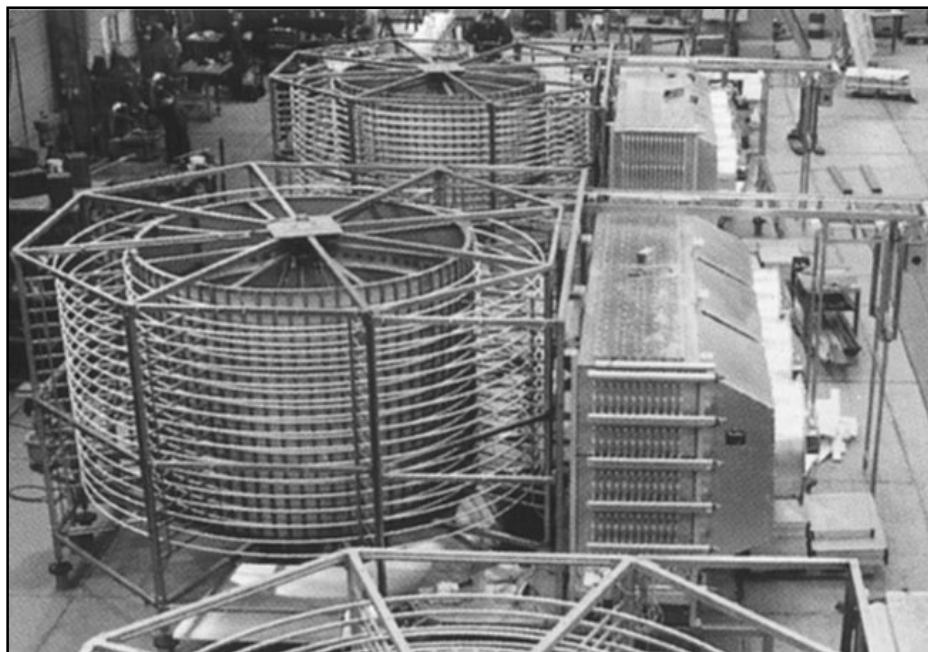
(Adres: 76-270 Ustka, ul. Westerplatte 4, tel. (059) 814-50-31 do 36, fax.

(059)814-45-06, kom. 0600054356, <http://bth.ustka.pl/korab.asp>)



Numafa liderem lęborskiej gospodarki

„Numafa Polska” Sp. z o.o. powstała w czerwcu 1996 roku. Inicjatorem jej i założycielem był obecny prezes zarządu Dirk Pieter van Es. Głównym udziałowcem jest spółka holenderska posiadająca 100 proc. kapitałów.



W pierwszym roku działalności „Numafa Polska” zatrudniała 12 osób, a obecnie pracują 44 osoby. Przedmiotem działalności spółki jest produkcja i montaż maszyn ze stali nierdzewnej dla przemysłu żywnościowego. **W Lęborku produkuje się przede wszystkim: urządzenia myjące, dezynfekujące oraz suszące do skrzyń, palet i pojemników używanych w przetwórstwie mięsa, ryb, mleka, owoców i warzyw oraz w przemyśle piekarniczym, cukierniczym; urządzenia transportowe oraz układarki do skrzyń i palet wykonane z różnego rodzaju tworzywa; spiralne urządzenia zamrażające używane w zamrażarniach i chłodniach, na przykład przy produkcji lodów, pizzy, pieczywa i innych produktów mrożonych; kontenery (klatki) ze stali nierdzewnej, aluminium lub galwanizowane do przewozu drobiu żywego.** Ponadto spółka oferuje do sprzedaży linie do uboju drobiu, maszyny do automatycznego dzielenia drobiu, systemy wagowe - linie taryfikacji wagowej - sortownice, maszyny do plastowania mięsa, ryb i drobiu, maszyny do szybkiego pakowania w kartony lub worki, izolowane basenopalety do przechowywania ryb i ich przetworów.

Rok 2002 „Numafa” zamknęła dodatnim wynikiem finansowym. Spółka wciąż inwestuje w nowe maszyny i urządzenia, które umożliwiają jej produkować wyroby lepszej jakości i w krótszym czasie. W 2001 roku zakupiła m.in. wycinarkę wodną do

metal, szkła i innych tworzyw, w grudniu 2002 roku wycinarkę laserową. Ma inne urządzenia do obróbki metalu sterowane numerycznie.

Spółka co roku zwiększa sprzedaż o ok. 20%. W 2002 roku, w stosunku do roku 2001, zwiększyła ją o 50%. Blisko 80% produkcji eksportuje, głównie do firm holenderskich, dla których produkuje maszyny i urządzenia ze stali nierdzewnej oraz części do maszyn i urządzeń, wyroby z aluminium, kontenery dla drobiu oraz różne konstrukcje i instalacje ze stali nierdzewnej. Podzespoły, części i stal nierdzewną częściowo importuje z Holandii, jednak zakupy importowe stara się ograniczać do minimum na rzecz dokonanych zakupów w Polsce.

Maszyny i urządzenia produkowane przez lęborską „Numafę” posiadają Deklarację Zgodności z Polskimi Normami Bezpieczeństwa. Są również zgodne z normami CE. **S p e l n i a j ą wszelkie standardy i wymogi unijne, a także stawiane przez Stany Zjednoczone, gdzie również trafiają.**

Pracownicy spółki są

jednymi z najlepiej zarabiającymi w Lęborku. Nikt, nawet z nowo przyjmowanych osób czy absolwentów, nie otrzymuje poborów na poziomie minimalnego wynagrodzenia. Najniższa stawka jest dużo wyższa od tego pułapu. Spółka dba o rozwój kulturalny pracowników, stara się podtrzymywać kontakty socjalne i integrować załogę również poza miejscem pracy. W 2002 roku zorganizowała wyjazd pracownikom i ich partnerom do MULTIKINA w Gdyni. Pracownicy byli w kręgielni, na wspólnym obiedzie i w dyskotecce „ODYSEJA 2001” w Bielicach za Koszalinem. **Codziennie w zakładowej stołówce pracownicy otrzymują darmowe napoje - kawę, herbatę, a osoby pracujące po południu - gorące posiłki, dowożone z restauracji.**

„Numafa” promuje swoje wyroby na stronie internetowej oraz w wielu czasopismach i informatorach branżowych. Przyjęła zasadę sponsorowania jednostek, które same nie zarabiają na siebie, ich budżet jest ograniczony, a egzystencja często zależna od „ludzi dobrej woli”. Wspomaga Dom Małego Dziecka w Lęborku, Specjalny Ośrodek Szkolno-Wychowawczy w Lęborku, Fundację „Zdażyć z Pomocą”, Miejski Ośrodek Pomocy Społecznej w Lęborku. **Była wykonawcą konstrukcji ze stali nierdzewnej do fasady budynku „METROPOLITAN”, który prawdopodobnie jest dotychczas najdroższym budynkiem wzniesionym w Warszawie i będzie służył jako biurowiec na potrzeby unijnych urzędników.**

(Adres: 84-300 Lębork, ul. Sportowa 24, tel. (059) 863-45-00, fax. (059) 863-35-50, kom. 0600484793, e-m@il: numafa@numafa.pl, www.numafa.pl)



Warto było zainwestować

Już wkrótce kupcy ze słupskiego Manhatanu będą obchodzili dziesięciolecie istnienia spółki, dzięki której powstało jedno z chętniej odwiedzanych centrów handlowych w mieście. Trudne początki nie wróżyły sukcesu, jaki niewątpliwie udało się im osiągnąć.

Początek lat dziewięćdziesiątych był w Polsce okresem gwałtownego rozwoju ulicznego handlu, który nie cieszył władarzy odpowiedzialnych za wizerunek miasta. Każdy skrawek wolnego chodnika przy reprezentacyjnych ulicach w centrum mia-



sta zamieniał się w bazar pod gołym niebem. Problem ten dotyczył większości miejskich aglomeracji i wcale nie był łatwy do rozwiązania, bo choć uliczna sprzedaż wzbudzała zdumienie turystów, zwłaszcza tych z Zachodu, stanowiła zagrożenie epidemiologiczne i była krytykowana przez służby nadzorujące handel, to jednak dawała zatrudnienie i utrzymanie wielu ludziom.

Próby ograniczenia ulicznego handlowania wywoływały zrozumiałe oburzenie i protesty społeczne. Im szybciej władze poszczególnych miast proponowały kupcom zadowalające ich miejsca handlem, tym szybciej udawało się im okiełznać dziki handel. Z ulic znikaly łóżka i kartony pełne towaru oraz tzw. „szczęki” - symbol minionego czasu. W niektórych miastach - tak właśnie było w Słupsku - tylko własnej inicjatywie kupcy zawdzięczają utrzymanie miejsc pracy. U wielu, problem ucywilizowania ulicznego handlu, do dziś nie został rozwiązany.

W Słupsku kupcy szybko „zagospodarowali” hektarowy plac w centrum Słupska. Choć zabudowa targowiska przypominała raczej slamsy, szybko stało się ono ulubionym miejscem zakupów. Klienci, często brnęli w błocie lub kapało im za kołnierz, cenili sobie swoisty klimat tego targowiska, zawsze świeży towar, stosunko-

wo atrakcyjne ceny, duży wybór... To chyba stąd wzięła się żartobliwa nazwa tego miejsca - manhatan. Choć spółka „Baszta”, której prezesem został **Teodor Krawczyk**, powołana przez ówczesny Zarząd Miasta do zarządzania nowym rynkiem, zrzeszała 260 udziałowców, na targowym placu wciąż przybywało prowizorycznych sklepów. **Targowisko pękało w szwach. Kogo było stać, ten modernizował swój kram, ale nikt nie inwestował większych pieniędzy, bo wszystkim towarzyszyła atmosfera tymczasowości.**

Wreszcie nadeszła wiosna 1997 roku. Był to okres przełomowy w historii słupskiego targowiska przy ulicy Wileńskiej. Z inicjatywy Zarządu Miasta i wojewody słupskiego podjęto działania, by przenieść kupców z targowisk przy ul. Wileńskiej i Banacha na teren po Zakładzie Naprawczym Taboru Kolejowego przy ul. Kołłątaja. **W tym celu powstał Rolno-Rybnny Rynek Hurtowy, w którym kupcy mieli mieć 34% udziałów a miasto i Skarb Państwa, reprezentowany przez wojewodę, po 33 procent.** Kupcom, mocno stąpającym po ziemi, od początku pomysł przeprowadzki na ulicę Kołłątaja nie przypadł do gustu. Bali się kosztów związanych z likwidacją istniejących tam obiektów, a później budowy. Wyboru jednak nie mieli, więc udziały w gotówce do spółki wnieśli, bo teren przy Wileńskiej i Banacha trzeba było opuścić. Ostatecznie pomysł nie wypalił, a Rolno-Rybnny Rynek Hurtowy, w atmosferze skandalu, ogłosił upadłość. **Spółka pod nowym zarządem ostro wzięła się do pracy. W krótkim czasie gotowy był projekt nowoczesnej hali targowej, zmieniono plan miejscowy zagospodarowania terenu i z pozwoleniem wojewody, w maju 2000 roku ruszyła budowa.** Jednak po trzech miesiącach roboty wstrzymano na mocy

orzeczenia Naczelnego Sądu Administracyjnego. Zaniepokojony rosnącą konkurencją, w sądowy spór wdał się sąsiad Manhatanu. Jednak po ostatecznym, korzystnym dla kupców, wyroku NSA, budowę szczęśliwie zakończono w kwietniu 2001 roku. Teraz nastąpił czas wyposażania gotowego obiektu, w którym znalazło się 400 lokali o powierzchni od 18 do 40 metrów kwadratowych oraz zaplecze socjalne i radiowęzeł. **29 września 2001 uroczyście otworzono Centrum Handlowe Manhatan. Takich tłumów kupujących, które przez pierwsze tygodnie przewijały się przez nową halę targową, nikt się nie spodziewał.** Kupcy z Manhatanu tęskną za nimi do dziś. Nie udało się zbudować tylko schodów ruchomych, które, ku uciesze klientów, były zapowiadane. Analiza gruntu przed rozpoczęciem prac przesądziła też o odstąpieniu od budowy podziemnego parkingu.

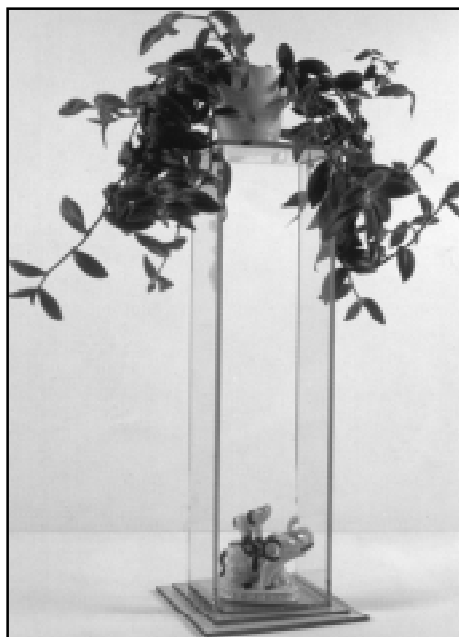
Choć koszt budowy hali zamknął się kwotą blisko 15 milionów złotych, a na budowę naziemnego parkingu wydano kolejne 550 tysięcy zł, większość kupców, którzy zaciągnęli poręczane przez spółkę kredyty, już rozliczyło się z bankiem. Spółka nie ma już do sprzedania wolnych boksov - w rezerwie jest tylko 30 lokali dla kupców, którzy już wkrótce będą musieli opuścić teren przy ul. Konopnickiej.

Dzisiaj Manhatan to 370 podmiotów gospodarczych reprezentujących kilkadziesiąt branż, w których znajduje pracę 750 osób. W nowoczesnym obiekcie można znaleźć niemal wszystko znaleźć co jest niezbędne klientom. Ci ostatni chętnie tu zaglądną. Az 2/3 z wydanych przez PSS „Społem” w roku 2001 i 2002 bonów towarowych właśnie tu zostało zrealizowanych. Manhatan daje zatrudnienie nie tylko uwijającym się sprzedawcom, ale też wielu firmom i ludziom produkującym wyroby różnych branż i tu oferowanym do sprzedaży. **Bez wątpienia jest to jedno z największych prywatnych przedsiębiorstw na terenie województwa pomorskiego.**

Udziałowcy spółki udowodnili, że warto było zaciskając pasa, przetrwać najtrudniejszy okres, bezpiecznie doprowadzić inwestycję do szczęśliwego finału. **Dzięki nim miasto zyskało ładny i funkcjonalny obiekt, który zastąpił nie przynoszący chluby miastu bazar.**

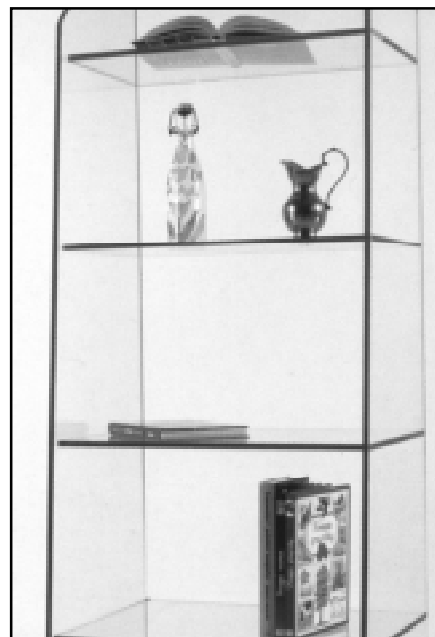
Producent luster

Wyroby „Mirexu” trafiają na rynki zachodnie poprzez firmy-córki działające w różnych miejscach Polski.



Przedsiębiorstwo prowadzi działalność od 1989 roku, zatrudnia obecnie 21 osób, a kieruje nim **Bogdan Siemaszko**. Zakres działalności obejmuje hurtową sprzedaż szkła płaskiego, przetwórstwo tego szkła oraz produkcję luster i wyrobów ze szkła. W ostatnich dwóch latach przedsiębiorstwo przeznaczyło na promocję 120 tys. zł. Swoje wyroby reklamuje na targach krajowych i zagranicznych oraz w regionalnych katalogach. Aż 100 tys. zł przeznaczonych jest na reklamę regionalną. Pracownicy mają ubezpieczenie grupowe, zapewnioną opiekę lekarską, korzystają z wyjazdów na targi. Sto procent stłuczki szklanej firma odsprzedaże do recyklingu.

(Adres: Przedsiębiorstwo Produkcyjno-Handlowe „MIREX” Sp. z o.o., 76-200 Słupsk, ul. Słoneczna 15, tel. (059) 841-30-81, fax. (059) 841-30-82, e-mail: Biuro@Mirex.slupsk.pl)



O krok od „Niedźwiedzia”

„Pirs” w ubiegłym roku był nominowany do „Srebrnego Niedźwiedzia 2001”. Jako szczególne osiągnięcie w 2002 roku podaje umocnienie się na rynku i wejście ze swoimi produktami do sieci hipermarketów.

Przedsiębiorstwo istnieje od 1997 roku, zatrudnia obecnie 19 osób i zajmuje się przetwórstwem i sprzedażą ryb morskich. W swoim dorobku posiada już znaki Polskiego Producenta Żywności oraz Słupskiego Produktu Roku. Rok 2002 zamknęło – jak na tę skalę przedsiębiorstw – sporym zyskiem. W ostatnich trzech latach na inwestycje przeznaczyło ponad 98 tys. zł. Ciągłe się modernizuje i udoskonala warunki produkcji, wprowadza na rynek nowe wyroby, które zapewniają mu handlowy sukces. Pracownicy mają zapewnione warunki pracy zgodnie z wszelkimi wymogami.

(Adres: P.H.U.P. „PIRS” Export-Import J. Prykiel & J. Nadolska, „Pirs” Bydlino 20 F, 76-200 Słupsk, tel. (059) 847-13-79, fax. (059) 847-13-79)



Warta najlepsza na rynku ubezpieczeń!

Sprawdzona wiedza ubezpieczeniowa i wieloletnie doświadczenie w połączeniu z dynamicznym, nowoczesnym zarządzaniem pozwalają WARCIE osiągać coraz lepsze wyniki przy zachowaniu tak ważnej dla klientów stabilności finansowej. WARTA jako jedyna Polska firma otrzymała od prestiżowej agencji Standard & Poor's wysoką ocenę BBBpi.



Rating BBBpi oznacza bezpieczeństwo i dobrą kondycję finansową ubezpieczyciela. Potwierdza gwarancję wypłacalności i stabilności finansowej, lepszy wynik techniczny, coraz lepszy system oceny ryzyka i sprawniejszy proces likwidacji szkód.

Tradycja Towarzystwa sięga początków polskiego rynku asekuracyjnego. **Od 1920 roku – WARTA ubezpiecza Polaków, w kraju i za granicą. Jest cenionym partnerem w biznesie, w życiu codziennym, podróży i na wakacjach. W jej ofercie ubezpieczeniowej znajdują się programy majątkowe, życiowe, ubezpieczenia dla firm i instytucji, grupowe i indywidualne, chroniące od odpowiedzialności cywilnej, następstw nieszczęśliwych wypadków, od żywiołów i zdarzeń losowych, a także programy, dzięki którym można pomnażać swój kapitał.**

Ekspert WARTY przygotowują nowoczesne i elastyczne systemy ubezpieczeń, w których indywidualnie określić można warunki i przedmiot ubezpieczenia, komponując produkt na miarę własnych potrzeb. Ofertę ubezpieczeń OC, AC i NNW dla użytkowników samochodów w kraju i za granicą, dostępną w wielu wariantach, WARTA wzbogaciła o gwarancję szybkiego reagowania WARTA MOTO ASSISTANCE. **Do ubezpieczeń OC i AC Towarzystwo dołącza bezpłatny pakiet gwarantujący pomoc serwisową, informację o krajowej sieci autoryzowanych warsztatów samochodowych, możliwość wynajmu pojazdu zastępczego i pomoc rzeczoznawcy.**

WARTA buduje także kompleksowe programy ubezpieczeń mieszkań i domów. Ubezpieczenie mieszkań i domów – WARTA MIESZKANIE, WARTA DOM SERWIS, WARTA DOM W BUDOWIE, WARTA DOM LETNISKOWY sprawiają, że każdy będzie czuć się pewnie, gdziekolwiek jest. Pozwolą cieszyć się każdą chwilą spędzoną w domu, ale także poza nim, w podróży czy na wakacjach.

Udaną podróż gwarantuje ubezpieczenie WARTA TRAVEL. **Zawarcie tego ubezpieczenia daje poczucie bezpieczeństwa w każdym miejscu na świecie i w każdej sytuacji. Warta oferuje kompleksową obsługę dostosowaną do indywidualnych potrzeb. Towarzystwo dba o swoich klientów, dlatego umożliwia zawieranie ważnego ubezpieczenia za pomocą Internetu.**

Klienci wysoko cenią Wartę. Dowodem na to są prestiżowe nagrody przyznane Towarzystwu: Nagroda Gospodarcza Prezydenta Rzeczypospolitej Polskiej dla Najlepszej Instytucji Finansowej, Tytuł Najlepszej Firmy Ubezpieczeniowej Dziesięciolecia

1990-1999 oraz tytuł Firmy Dziesięciolecia - nadany przez najlepsze pisma finansowe i Kapitułę Polskiego Klubu Biznesu, Złota Statuetka Lidera Polskiego Biznesu i trzy Diamenty do Złotej Statuetki Lidera Polskiego Biznesu - przyznane przez Business Centre Club, Medale Europejskie – przyznane przez Urząd Komitetu Integracji Europejskiej oraz Business Centre Club, Statuetka Złotego Hipolita: „Dobre, bo Polskie” – od Towarzystwa im. H. Cegielskiego, Izby Rzemieślniczej w Poznaniu oraz Zrzeszenia Handlu i Usług w Poznaniu.

„Warta” jest także laureatem Nagrody Fair Play – przyznanej trzykrotnie przez środowisko brokerów, dwóch Srebrnych Parasoli – od miesięcznika Home & Market za najlepsze produkty ubezpieczeniowe dla przedsiębiorców i firm, Nagrody Alicji za najlepsze produkty ubezpieczeniowe - od miesięcznika Twój STYL, nagrody Złota Donatywa Gdańska – za najlepszy produkt finansowy wśród ubezpieczeń - przyznana przez Prezesa Polskiej Izby Ubezpieczeń, Srebrnego Sejfu – nagrody przedsiębiorców i menedżerów – przyznanej dwukrotnie, za najlepsze indywidualne i grupowe ubezpieczenie na życie.



Solidny partner w interesach



Bank Przemysłowo-Handlowy PBK S.A. jest trzecim pod względem wysokości aktywów i kapitałów własnych bankiem w Polsce. Powstał w wyniku fuzji dwóch liczących się na polskim rynku finansowym banków - Banku Przemysłowo-Handlowego SA i Powszechnego Banku Kredytowego SA. Należy do grupy kapitałowej HypoVereinsbank, której wysokość aktywów stawia ją na trzecim miejscu w Europie.

BANK BPH



BANK PBK



Swoją ofertę kierujemy zarówno do klientów indywidualnych jak i firm i instytucji. Nasi klienci mogą korzystać z olbrzymiego potencjału Banku, który tworzy,

m.in. sieć 511 placówek operacyjnych. Jednolita platforma informacyjna umożliwiająca dokonywanie operacji bankowych w każdej naszej placówce, niezależnie od miejsca posiadania rachunku, usług elektronicznych umożliwiających wielokanałowy dostęp do rachunków (internet, telefon, SMS, WAP, VideoTEL, MultiCash). Posiada sieć 1150 bankomatów.

Bank nasz wychodząc naprzeciw rosnącym wymogom dużych i średnich przedsiębiorstw stworzył wyspecjalizowane w obsłudze klientów instytucjonalnych centra korporacyjne. Wprowadziliśmy nowy model obsługi firm polegający na tym, że każdy z klientów instytucjonalnych posiada indywidualnego doradcę bankowego, pośredniczącego we wszelkich kontaktach z Bankiem, pomagającego w załatwianiu wszelkich niezbędnych formalności, aktywnie proponującego właściwe dla danej firmy rozwiązanie biznesowe.

Nowa jakość Banku Przemysłowo-Handlowego PBK SA wynika z doświadczenia kadry specjalistów zdobytego w zakresie zarządzania środkami finansowymi, finansowania handlu oraz finansowania bieżącej, a także inwestycyjnej działalności przedsiębiorstw, która pozwala zaspokoić potrzeby firm różnej wielkości i o różnym profilu działalności. Z bogatej oferty Banku prezentujemy najbardziej popularne produkty dla przedsiębiorstw i instytucji. BPH PBK SA oferuje rachunki bieżące i pomocnicze, dzięki którym można uzyskać dostęp do profesjonalnego doradztwa bankowego oraz nowoczesnych technologii zapewniających szybką i wygodną obsługę. W szczególności polecamy swoje usługi w zakresie regulowania okresowych płatności w formie realizacji zlecenia stałego lub też administrowania zleconymi płatnościami, korzystania z systemów bankowości elektronicznej: VideoTEL lub MultiCash, ustalania w imieniu

firmy indywidualnych, bieżących kursów kupna i sprzedaży walut, udzielanie telefonicznych informacji o saldzie na rachunkach.

Dążąc do optymalizacji wielkości posiadanych przez klientów zasobów finansowych Bank nasz oferuje elastyczne zasady lokowania nadwyżek środków pieniężnych. Proponowane rozwiązania pozwalają, m.in.: na negocjowanie oprocentowania depozytów bezpośrednio z pracownikami Banku na dowolny termin; automatyczne inwestowanie środków polegające na lokowaniu codziennych nadwyżek finansowych, przy czym środki tak inwestowane dostępne są dla klienta już w następny dzień roboczy.

Oferowane przez BPH PBK SA usługi kredytowe pozwalają klientom na dynamiczny rozwój oraz utrzymywanie płynności finansowej. Do podstawowych naszych produktów w tym zakresie należą: kredyt w rachunku bieżącym, będący najwygodniejszą, krótkoterminową formą kredytowania (uprawniona on do salda debetowego na okres nie dłuższy niż 12 miesięcy, jego wysokość uzależniona jest od średniomiesięcznych obrotów na rachunku bieżącym klienta); kredyt obrotowy na finansowanie potrzeb związanych z zaopatrzeniem, produkcją oraz sprzedażą towarów i usług; kredyt inwestycyjny na finansowanie przedsięwzięć rozwojowych i modernizacyjnych; linia wielozadaniowa/wielowalutowa, która pozwala na skorzystanie z różnych form finansowania bieżących oraz średnio- i długoterminowych potrzeb finansowych w dowolnej, wybranej przez klienta, walucie.

BPH PBK S.A. poleca również swoje gwarancje, które stanowią najlepsze zabezpieczenie płatności krajowych i zagranicznych oraz należytego wykonania kontraktów lub usług. Oferujemy najwyższą jakość obsługi, szybkość podejmowania decyzji, niezawodność funkcjonowania oraz elastyczność proponowanych rozwiązań. Zdajemy sobie sprawę, że właściwy wybór profesjonalnego i wiarygodnego banku jest podstawą dla codziennego funkcjonowania i rozwoju każdej instytucji.

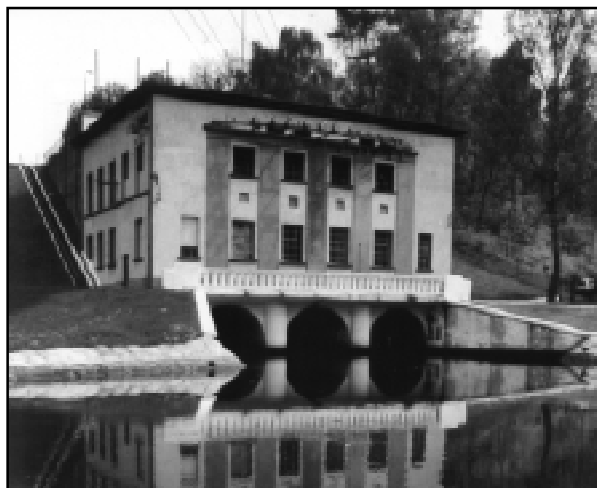
Naszą rekomendację stanowią klienci, których obsługujemy. Są wśród nich najbardziej renomowane firmy naszego regionu. Warto skorzystać z oferty Banku BPH PBK SA. Zapraszamy przedsiębiorców do naszej placówki w Słupsku mieszczącej się przy ul. Kilińskiego 45A, pok. 104. Informację można uzyskać również telefonicznie pod nr (059) 841-03-62. Zachęcamy też do odwiedzenia naszej strony internetowej: www.bphpbk.pl

Bernard Kawalkowski
Dyrektor ds. Sprzedaży

FIRMY ŚREDNIE

W elitarnym towarzystwie

W październiku 2002 roku Spółka Elektrownie Wodne Słupsk uzyskała certyfikat, który wprowadził ją do elitarnego grona przedsiębiorstw wytwarzających produkty najwyższej jakości w przyjaźni i zgodzie z naturą. Dotychczas w województwie pomorskim zarejestrowano tylko trzy organizacje, które mogą pochwalić się takim dokumentem.



Spółka działa od 1 lipca 2000 roku, została wydzielona z Zakładu Energetycznego Słupsk S.A., który ma w niej 100 proc. udziałów. Własnością spółki jest 17 elektrowni przepływowych, które produkują rocznie ok. 40 000 MW energii elektrycznej. Spółka zajmuje się również eksploatacją elektrowni Łupawa i elektrowni szczytowo-pompowej w Żydowie o mocy 150 MW. Będąc w strukturach Zakładu Energetycznego Słupsk S.A. zrealizowała wiele inwestycji elektroenergetycznych polegających głównie na budowie, modernizacji i odtworzeniu starych elektrowni wodnych. Zajmuje się wytwarzaniem i dystrybucją energii elektrycznej, produkcją i dystrybucją ciepła, produkcją drewna i wyrobów z drewna, produkcją betonowych wyrobów budowlanych, metalowych elementów konstrukcyjnych, obróbką metali i nakładaniem powłok na metale. W zakresie jej działalności jest także obróbka mechaniczna elementów metalowych, produkcja innych metalowych wyrobów gotowych, urządzeń wytwarzających i wykorzystujących energię mechaniczną, z wyjątkiem silników lotniczych, samochodowych i motocyklowych, działalność usługowa w zakresie instalowania, naprawy i konserwacji maszyn ogólnego przeznaczenia. Ponadto naprawy, konserwacja i przewijanie silników elektrycznych, prądnic i transformatorów, produkcją aparatury rozdzielczej i sterowniczej, produkcją innego sprzętu

elektrycznego.

Jako firma mająca do czynienia z energią ekologiczną postanowiła w oparciu o posiadane doświadczenie i potencjał kadrowy podjąć się budowy i eksploatacji w regionie słupskim elektrowni wiatrowych. W ciągu trzech lat zamierza zbudować farmy wiatrowe o mocy 30 MW. W dwóch najbliższych latach planuje zbudować też nową elektrownię wodną o mocy do 1 MW. Wszystkie prace modernizacyjne maszyn i urządzeń prowadzone są zawsze z zachowaniem rysu historycznego instalacji. Stopniowo obiekt po obiekcie, modernizowane są z wykorzystaniem najnowszych osiągnięć techniki. W większości po takiej modernizacji powstają obiekty pięknie wkomponowane w krajobraz, prawdziwe perełki techniki, owoce udanego mariażu nowoczesności i muzealnej techniki.

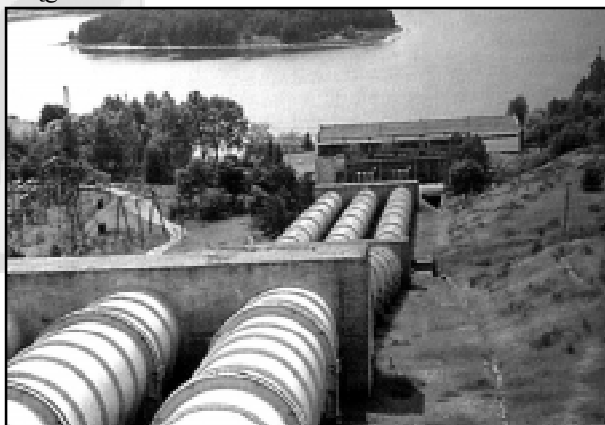
Spółka współpracuje z firmą ABB w zakresie urządzeń energetycznych, z CKD Blansko w zakresie turbin wodnych i regulatorów hydraulicznych. W 2002 roku spółka Elektrownie Wodne Słupsk otrzymała Certyfikat na działalność promocyjną i inwestycyjną w zakresie odnawialnych źródeł energii.

Średnia płaca pracownicza w spółce wynosi 2830 zł (bruto). Wszyscy pracownicy pionu technicznego, księgowości i administracji mają zapewniony stały i nieograniczony dostęp do internetu. Pracownicy spółki biorą udział w międzynarodowych konferencjach i seminariach. Spółka sama sfinansowała wydanie albumu zdjęciowego o starych pomorskich elektrowniach wodnych. W czerwcu 2003 roku w Elektrowni Wodnej w Gałąźni Małej, która znajduje się na szlaku naj-

starszych elektrowni wodnych w Europie udostępniona będzie dla turystów SALA HISTORII TECHNIKI SŁUPSKICH ELEKTROWNI WODNYCH. Podczas spaceru po obiekcie, który niedługo będzie liczył sobie prawie 100 lat, można będzie zwiedzić salę muzealną, obejrzeć film o elektrowniach, poznać i zakupić wydany przez spółkę album „Słupskie elektrownie wodne”.

W roku 2002 spółka spełniła wszystkie wymagania określone w decyzjach wodno-prawnych o dopuszczalnej emisji i gospodarce odpadami niebezpiecznymi. Jednym z celów strategicznych jej działania jest zapobieganie zanieczyszczeniom oraz zmniejszenie niekorzystnego oddziaływania elektrowni na środowisko naturalne. W 2002 roku spółka we współpracy z Pomorską Akademią Pedagogiczną przygotowała opracowanie pt. „Zmiany środowiska doliny rzeki Słupi z uwzględnieniem elektrowni wodnych i eksploatacji zbiorników przyzaporowych EW Krzynia, EW Strzegomino, EW Gałąźnia Mała”. Obecnie podobne opracowanie przygotowuje się dla rzeki Wieprzy i Łupawy. W 2002 roku Elektrownie Wodne Słupsk stały się właścicielem 20% akcji Słupskiego Towarzystwa Koszykówki Sportowej S.A.

(Adres: 76-200 Słupsk, ul. Rybacka 4a, tel. (0-59) 841-69-00, fax. (0-59) 841-69-16, e-mail: sekretariat@enwod.słupsk.pl, enwod@ze.słupsk.pl, biuro@elktrowniewodne.com.pl, www.elktrowniewodne.com.pl)



Lider słupskiej strefy

Firma BAJCAR w ostatnich trzech latach zainwestowała około 15 milionów zł w budowę nowych hal produkcyjnych w Słupskiej Specjalnej Strefie Ekonomicznej, zakup maszyn do produkcji, środków transportu, budowę biurowca i pomieszczeń socjalnych.

Istnieje od 2000 roku, zatrudnia 132 osoby i zajmuje się produkcją stolarki okiennej z pcv oraz obróbką szkła. W tym zakresie współpracuje m.in. z Euroglas GmbH&Co w Niemczech, skąd sprowadza szkło. W 2002 roku osiągnęła spory zysk. **Od 2000 roku prawie pięciokrotnie powiększyła swoje wyniki ekonomiczne! Pracownicy mają wysokie zarobki i zapewnioną wysoką premię uznaniową.** Firma sponsoruje m.in. sekcję bokserską słupskiego klubu „Czarni” oraz wspomaga słupską służbę zdrowia.

Adres: 76-200 Słupsk, ul. Poto-
wa 7, tel. (059) 841-10-25, fax. (059)
841-10-23, kom. 0604481994, e-ma-
il:biuro@bajcar.pl



Od projektu do obiektu

Przedsiębiorstwo Budownictwa Elektroenergetycznego "ENBUD" Spółka z o.o. zajmuje się projektowaniem i wykonawstwem sieci napowietrznych wysokiego napięcia, sieci napowietrznych i kablowych średniego i niskiego napięcia, oświetlenia zewnętrznego, stacji transformatorowych, rozdzielni elektroenergetycznych, projektowaniem i instalowaniem farm elektrowni wiatrowych.



Przedsiębiorstwo istnieje od 1996 roku, zatrudnia 117 osób, prezesem jest mgr inż. Kazimierz Myzyk. W 2002 roku osiągnęło rentowność na poziomie 5,1%. W porównaniu z 2001 rokiem zwiększyła się ona o 1%. W ostatnim czasie zainwestowało 1,75 mln zł na modernizację posesji przy ul. Grunwaldzkiej 14 w Słupsku i 126 tys. zł na zakupy maszyn. **Wdrożyło i pracuje wg certyfikatu**

munikacyjnej. Zamierza dalej rozwijać prowadzoną działalność.

ENBUD szczególnie duże nadzieje pokłada w projektowanych i w przyszłości instalowanych farmach elektrowni wiatrowych. Spółka współpracuje z Jean Muller GMBH Elektrotechnische Fabrik w Niemczech i ABB w Szwecji. Posiada także certyfikaty: ISO 9001:1994, Nr B/12/507/01 i EMITER - Z/12/2388/99. W celu po-

jakości normy ISO 14001:1996 na projektowanie budowlano - montażową i warsztatową w branżach elektroenergetycznej i teleko-

prawy warunków socjalno-bytowych zakupiono obiekt przy ul. Grunwaldzkiej 14 w Słupsku. Pracownicy są kierowani na różnego rodzaju szkolenia i kursy podnoszące ich kwalifikacje. **Pracownicy studiujący otrzymują dofinansowanie (półowę kosztów czesnego).** Przedsiębiorstwo reklamuje się w różnego rodzaju wydawnictwach naukowych i popularnych, na imprezach kulturalnych i sportowych, na drukowanych planach miast, banerach.

Przedsiębiorstwo wspiera Słupską koszykówkę, Ratownictwo Wodne WOPR, Międzyszkolny Uczniowski Klub Sportowy SEZAMOR. W ostatnich dwóch latach wydało na promocję 193 tys. zł. **Ostatnie osiągnięcia to zdobycie tytułu i statuetki „Słupski Produkt Roku 2000” za złącza licznikowe, statuetki i podziękowania od prezydenta Słupska za duży wkład i zaangażowanie na rzecz rozwoju słupskiej koszykówki, medalu „100 lat Ratownictwa Wodnego” i medalu „Pomorski Produkt Roku 2001”.**

(Adres: 76-200 Słupsk, ul. Grunwaldzka 14, tel. (0-59) 841-68-50, fax. (0-59) 841-68-52, tel. kom. 0-605-996-850, www.enbud.słupsk.pl.)

Narzędzia z dużych hal

Głównymi partnerami zagranicznymi spółki FISKARS POLSKA są: FISKARS DANIA, FISKARS SZWECJA, FISKARS FINLANDIA, FISKARS FRANCJA, FISKARS NIEMCY i FISKARS UK.

Spółka prowadzi działalność od 1991 roku, zatrudnia obecnie 110 osób i zajmuje się produkcją narzędzi ogrodowych. Kieruje nią Robert Skuza. **W okresie swoich lat pracy we Włynkówku zbudowała dwie duże hale produkcyjne.** W 2002 roku osiągnęła dużo lepsze wyniki niż miała w

2001 roku. Pracownicy otrzymują wynagrodzenie wyższe od średniego krajowego, mają nowoczesne zaplecze socjalne, organizowane są dla nich coroczne spotkania, na które są zapraszani z całymi rodzinami.

Spółka promuje się na targach GAFA

i AMBIENTE w Niemczech oraz w pismach „Mój piękny ogród”, „Przegląd gospodarczy”, „Działkowiec”.

(Adres: FISKARS POLSKA Sp. z o.o., Włynkówko 1A, 76-200 Słupsk, tel. (059) 811-27-67, 811-27-87, fax. (059) 811-27-72, e-mail: slupsk@fiskars.pl)

FIRMY DUŻE

Producent betonu i wapna

Zakład Betonów Komórkowych "PREFABET- Oslawa Dąbrowa" S.A., rozpoczął produkcję 10 października 1975 roku, czyli ponad 27 lat temu. Od tego czasu jest liderem na lokalnym rynku materiałów budowlanych.



Budowa zakładu rozpoczęła się w 1971 roku i trwała 4 lata. W 1978 roku zakład przeszedł pod zarząd Gdańskiego Przedsiębiorstwa Prefabrykacji Betonów TRÓJBET, które po reorganizacji w 1990 roku zmieniło swą nazwę na Przedsiębiorstwo Przemysłu Betonów „Prefabet - Gdańsk”. **W 1990 roku zakład w Oslawie Dąbrowie odłączył się od tego przedsiębiorstwa i rozpoczął działalność na własny rachunek jako Przedsiębiorstwo Przemysłu Betonów "Prefabet - Oslawa Dąbrowa".**

W 1996 roku przedsiębiorstwo zostało sprywatyzowane w formie akcjonariatu pracowniczego i przyjęło obecną nazwę: "PREFABET - Oslawa Dąbrowa" S. A. Obecnie firma ta zatrudnienia 183 osoby i jest producentem elementów drobnowymiarowych z betonu komórkowego (błoczek, nadproża) oraz wapna hydratyzowanego.

Spółka posiada trzy własne hurtownie materiałów budowlanych - w Słupsku, Szczecinku i Chojnicach. Oferują one jej własne wyroby jak i pełną gamę materiałów budowlanych innych producentów. **Poniesione w ostatnim czasie nakłady inwestycyjne to: ok. 500.000 zł (netto) na nowy węzeł krojenia betonu komórkowego, ok. 200.000 zł na nowy autoklaw, ko-**

lejne ok. 200.000 zł na komputeryzację dozowni i ok. 400.000 zł na komputeryzację

młynowni. Spółka posiada certyfikat uprawniający do oznaczania elementów drobnowymiarowych z autoklawizowanego betonu komórkowego odmiany 500 znakiem bezpieczeństwa Nr 122/02 -r, certyfikat uprawniający do oznaczania elementów drobnowymiarowych z autoklawizowanego betonu komórkowego odmiany 600 znakiem bezpieczeństwa Nr B/08/261/00 oraz certyfikat uprawniający do oznaczania elementów drobnowymiarowych z autoklawizowanego betonu komórkowego odmiany 700 znakiem bezpieczeństwa Nr 196/01 -r. „Prefabet” bierze udział

w targach BUDMA- Poznań i HOUSEBUILDING – Gdańsk. Promuje się także w „Muratorze”, „Dzienniku Bałtyckim”, „Głosie Słupskim i Koszalińskim”, „Gazecie Wyborczej”, „Głosie Pomorza”, „Głosie Wybrzeża”, „Pomorskich Nieruchomościach”, „Magazynie Gdańskim”. Sponсорuje m.in. Pomorski Przegląd Muzyki i Sygnałów Myśliwskich w Przechlewie, Izbę Przemysłowo-Handlową w Gdańsku, Dni Bytowa, Biesiadę Teatralną w Parchowie. **Do swoich szczególnych osiągnięć zalicza nagrodę wojewody słupskiego dla najlepszego wytwórcy na IV Słupskich Targach Budownictwa, stały wzrost ilościowy i jakościowy produkcji, uzyskaniem wyróżnienia w trzeciej edycji konkursu „Srebrny Niedźwiedź – Lider Promocji Słupskiej Gospodarki”.**

(Adres: 77-143 Studzienice, Oslawa Dąbrowa, tel. (0-59) 821 61 34, fax (0-59) 821-60-08, osoba kierująca firmą: Henryk Teus.)



Obecna w całym kraju

Spółka Gino Rossi oprócz bardzo nowoczesnego zakładu w Słupsku posiada we własnej sieci 54 salony sprzedaży obuwia. Swoje wyroby eksportuje do Rosji, Łotwy, Mołdawi, USA, na Białoruś, Ukrainę, Litwę i do Kazachstanu.



Istnieje od 1992 roku, zatrudnia obecnie 300 osób i zajmuje się produkcją oraz sprzedażą **ekskluzywnego obuwia wizytowego - męskiego i damskiego**. Prezesem zarządu jest **Maciej Fedorowicz**.

W 2002 roku spółka uzyskała bardzo dobre wyniki ekonomiczne. Wypracowała spory zysk. Ciągłe inwestuje. W trzech ostatnich latach (2000-2002) na inwestycje przeznaczyła ponad 5 mln zł. **Zalodze stworzono bardzo dobre warunki pracy. W halach produkcyjnych zainstalowano systemy klimatyzacyjne, są nowoczesne szatnie, umywalnie, stołówki.**

Spółka wystawia się na targach w Moskwie, Bolonii, Düsseldorfie. Od wielu lat

sponsoruje działalność artystyczną Państwowej Orkiestry Kameralnej i Teatru Impresaryjnego w Słupsku, Muzeum Pomorza Środkowego. **Została nominowana do Pomorskiej Nagrody Artystycznej 2002 w kategorii mecenas kultury.** W 2002 roku na działalność charytatywną przeznaczyła ok. 160 tys. zł.



(Adres: Gino Rossi S.A., 76-200 Słupsk, ul. Owocowa 24, tel. (059) 842-2x6-08, fax. (059) 842-26-12, kom. 0602373562, <http://gino-rossi.com>)

Wszystko dla środowiska

Spółka „Wodociągi Słupsk” osiągnęła w 2002 roku prawie 300-krotnie (!) większy zysk niż w roku 2001, przy sporych - ponad 3-milionowych nakładach na inwestycje.

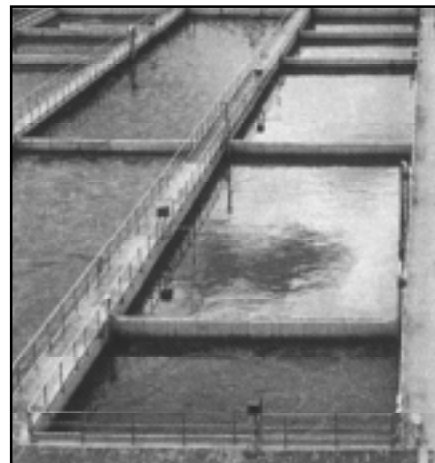


Spółka w obecnej formie istnieje od 1992 roku, zatrudnia 194 osoby, zajmuje się produkcją oraz dostawą wody, odbiorem i oczyszczaniem ścieków, rozbudową sieci, świadczeniem usług technologii wody i ścieków. Prezesem jest **Ryszard Gronowski**.

Średnie wynagrodzenie pracownicze kształtuje się na poziomie średniego wynagrodzenia krajowego w sektorze przed-

siębiorstw. Spółka sponsoruje Festiwal Pianistyki Polskiej w Słupsku i Festiwal Brydża Sportowego. **Stale wdraża nowe projekty, których celem jest poprawa stanu gospodarki wodno-ściekowej w zgodzie z naturą, coraz częściej swoją działalnością zachęca również pobliskie gminy, które włączają się do wspólnych przedsięwzięć inwestycyjnych.**

(Adres: „Wodociągi Słupsk” Sp. z o.o., 76-200 Słupsk, ul. Orzeszkowej 3, tel. (059) 842-60-51, fax. (059) 842-22-07, email: sekretariat@wodociagi.słupsk.pl)



Dobrze sprzedana – dobrze kupiona

Sprzedaż słupskiej Energetyki Ciepłej uznano za najbardziej korzystną jaką udało się zawrzeć w ostatnich dziesięciu latach słupskiemu samorządowi w prywatyzacji miejskich spółek.

Spółka powstała w 1992 roku na bazie sprywatyzowanego przedsiębiorstwa „Energetyka Ciepła”. **W 2002 roku większościowy pakiet udziałowy wykupiła szwedzka firma „Sydkraft”.**

Sydkraft zajmuje się produkcją, przesyłem i dystrybucją energii cieplnej, świadczy usługi konserwacyjne, projektowe i laboratoryjne. Prowadzi działalność wyłączenie na terenie miasta Słupska, kieruje

nią **Bogdan Ryba**. Partnerem zagranicznym jest główny udziałowiec - szwedzka firma Sydkraft AB z siedzibą w Malmo.

Spółka ma już certyfikat jakości ISO 9001, teraz pracuje nad uzyskaniem certyfikatu środowiskowego ISO 14001 i bhp 18001. Jej rozwój polega głównie na przyłączaniu nowych odbiorców ciepła. 237-osobowa załoga ma zapewnione satysfakcjonujące warunki zatrudnienia. Za-

fundowano jej m. in. grupowe ubezpieczenia emerytalne.

Sydkraft sponsoruje koszykówkę oraz Festiwal Pianistyki Polskiej w Słupsku.

(Adres: Sydkraft EC Słupsk, Sp. z o.o., 76-200 Słupsk, ul. Słoneczna 15 D. Tel. (059) 841-13-11, fax. (059) 842-061, e-mail: sekretariat@eclupsk.pl)

Lider światowej technologii

Bytowski „Drutex” pracuje m.in. w oparciu o certyfikat ISO 9001 oraz ISO 14001, posiada ponadto wiele innych certyfikatów uprawniających do oznaczania wyrobów i zaświadczających o ich bardzo wysokiej jakości.



Firma powstała w 1985 roku, zatrudnia obecnie 300 osób, a kieruje nią Leszek Gierszewski. Zajmuje się produkcją stolarki okiennej i drzwiowej z pcv, drewna i aluminium, produkcją szyb zespolonych oraz świadczy usługi w zakresie turystyki i wypoczynku. Współpracuje z partnerami w Niemczech, Austrii, Republice Czeskiej, Holandii, Ukrainie, na Litwie i Ło-

twie. Osiąga bardzo dobre wyniki ekonomiczne. Przedsiębiorstwo w ostatnich trzech latach (2000-2002) przeznaczyło na inwestycje ponad 13,4 mln zł. Ma na swoim koncie wiele dobroczynnych akcji i darowizn. Prowadzi bardzo aktywną działalność promocyjną. Zasponsorowało m.in. wydanie przez „Głos Pomorza” płyty kompaktowej z kolędami bożonarodzeniowymi. Pracownicy mają zapewnione bezpieczne stanowiska pracy. W sieci informatycznej pracuje 55 zintegrowanych ze sobą komputerów, które mają szybki dostęp do Internetu na bazie własnego serwera. Firma posiada własną cyfrową centralę Slican, która gwarantuje niezawodną łączność telefoniczną. Ponadto w ramach sieci ERA-GSM korzysta z zakładowego systemu korporacyjnego; 50 telefonów komórkowych jest w stałym posiadaniu handlowców i kierowców. Załoga jest stabilna. Wszystkie wynagrodzenia i inne należności regulowane są terminowo. Przedsiębiorstwo posiada własny ośrodek wypoczynkowy usytuowany wśród kaszubskich lasów nad jeziorem Sudomie, z którego mogą korzystać pracownicy. Organizowane są w nim cykliczne szkolenia.

„Drutex” jest m.in. laureatem wyróżnienia w konkursie o „Bursztynowy Medalion” na IX Międzynarodowych Targach Okien i Drzwi 2001 w Gdańsku, nagrody „Wstęga Niemna” przyznanej za najciekawszą ofertę targową przez Polsko-Litewską Izbę Gospodarczą Rynków Wschodnich na Międzynarodowych Targach Biznes Polska-Polexport w Rydze w 2001 roku, nagrody „Włócznia Jaćwinków” przyznanej na Polsko-Litewskich Targach Przygranicza w Suwałkach w lutym 2001 roku. Zdobył tytuł „Gazela Biznesu 2000” przyznany przez Dziennik „Puls Biznesu”. Jest też laureatem „Srebrnego Niedźwiedzia 1999” - nagrody specjalnej za korzystanie ze sprawdzonych zachodnich technologii budowlanych i wysoką jakość produkowanych wyrobów, posiadaczem statuetki „Srebrnego Niedźwiedzia 2001” w kategorii menedżer słupskiej gospodarki.

(Adres: 77-100 Bytów, ul. Lęborska 29, Tel. (059) 822-91-00/2, fax. (059) 822-91-03, e-mail: drutex@drutex.pl, www.drutex.com.pl)

FIRMY MAKRO

Dobre, bo słupskie!

„Alka” swoje buty eksportuje do Rosji, Niemiec, Włoch, USA, Czech i na Litwę. W 2002 roku osiągnęła spory zysk.

Fabryka od 1968 roku zajmuje się produkcją obuwia męskiego i młodzieżowego. Obecnie zatrudnia 363 osoby i kieruje nią Witold Zarębski. Jest laureatem promocyjnego Godła „Teraz Polska” (1999), „Srebrnego Niedźwiedzia 1999”, Pomorskiej Nagrody Jakości (2002), a także posiadaczem certyfikatu „Dobre bo Polskie”. Załoga pracuje w systemie jednozmianowym, który umożliwia wprowadzenie wielu usprawnień organizacyjnych. Między innymi

wprowadzono motywacyjny system wynagrodzeń. Fabryka promuje się na targach w Moskwie, Kijowie, Brnie, Łodzi, Warszawie. Sponsorowała m.in. Gałę Boks w Łodzi, Międzynarodowy Festiwal Brązowy w Słupsku, Mister Poland w Warszawie, Targi Jesienne w Słupsku. Swoimi darowiznami wspiera wiele instytucji; otrzymują je również pracownicy, których rodziny znalazły się w trudnej sytuacji materialnej.

(Adres: Fabryka Obuwia „Alka” S.A., 76-200 Słupsk, ul. Grottera 15, tel. (059)

843-35-04, fax. (059) 843-19-50, kom. 0602-253-128, <http://alka.com.pl>)



W przyjaźni z samorządami

„Poldanor” jako jeden z największych lokalnych pracodawców utrzymuje bliskie kontakty z lokalną społecznością i z reprezentującymi ją samorządami. Spółka, oprócz tego, że zajmuje się hodowlą trzody chlewnej i bydła, wspiera finansowo rozbudowę i modernizację lokalnej infrastruktury, dofinansowuje imprezy kulturalne i sportowe oraz pośredniczy w nawiązywaniu kontaktów z duńskimi organizacjami.



Spółka zajmuje się chowem i hodowlą trzody chlewnej oraz bydła mięsnego, uprawami rolnymi, produkcją pasz oraz wyposażenia do budynków inwentarskich. W 2000 roku przeznaczyła na inwestycje 16,3 mln zł, w 2001 - 20,1 mln, w 2002 roku - 24 mln zł. W ramach wdrażania nowoczesnych zasad zarządzania ludźmi i produkcją zorganizowała w latach 2000-2001 kompleksowe szkolenie dla całej 31-osobowej kadry kierowniczej. Szkolenie prowadzili trenerzy z duńskiej firmy ADISCAN. **Swoim pracownikom Poldanor oferuje stabilne miejsca pracy, wynagrodzenie zależne od efektywności, szkolenia w kraju i za granicą, atrakcyjny pakiet socjalny oraz bogaty kalendarz imprez kulturalno – rozrywkowych.** Na pakiet ten składają się m.in.: 26-dniowy urlop

wypoczynkowy (bez względu na staż pracy), miesięczny przydział mięsa i przetworów, paczki świąteczne, wybór pracownika miesiąca i pracownika roku z atrakcyjnymi nagrodami, wyjazdy szkoleniowo-turystyczne do Danii, wyjazdy na światowe targi rolnicze, coroczny festyn letni, wyjady na seminaria, sympozja, konferencje specjalistyczne, wycieczki pracownicze, zabawy zakładowe, sploty rzeką Brdą, dopłaty do wycieczek szkolnych, finansowanie dożywiania dla dzieci w szkołach podstawowych i przedszkolach.

W roku 2002 Poldanor brał udział w I Zjeździe Producentów Trzody Chlewnej w Poznaniu (dyrektor wystąpił tam z odczytem na temat zarządzania produkcją zwierzęcą), Targach Polagra w Poznaniu (wystawił bydło mięsne), dożynkach powiatowych. Promował się ponadto w folderze o regionie, na wystawach organizowanych przez Ośrodek Doradztwa Rolniczego.

Spośród największych przedsięwzięć,

w których Poldanor uczestniczył w ostatnim czasie należy wymienić m.in. modernizację odcinka drogi powiatowej o długości 20 km między Przechlewem i Koczalą (udział spółki w formie bezpośredniego wsparcia finansowego oraz wykonanych prac wyniósł ponad 300.000 zł). **W sezonie zimowym 2001/2002 oraz 2002/2003 spółka pomagała w utrzymaniu przejezdności dróg powiatowych i gminnych Co roku dofinansowuje Powiatowy Fundusz Stypendialny w Człuchowie. W roku 2002 dofinansowała zakup nowych samochodów dla komend Policji w kwocie 11.000 zł. W listopadzie 2002 roku zbudowała zadaszony przystanek autobusowy dla mieszkańców Kujanki (gm. Człuchów). W lutym br. wspólnie z Prime Food zainicjowała akcję „Bądź widoczny na drodze” skierowaną do kilku szkół i przedszkoli w gminie Przechlewo. Polega ona na wyposażeniu wszystkich (ok. 1500) dzieci w odblaski oraz na zorganizowaniu kampanii informacyjnej dla dzieci z udziałem policjantów. Ponadto spółka dofinansowuje gminne ochotnicze straże pożarne, lokalne kluby sportowe, lokalne organizacje charytatywne i społeczne. Wartość tej pomocy tylko w roku 2002 wyniosła ponad 100.000 zł.**

(Adres: 77-320 Przechlewo, ul. Dworcowa 25, tel. (059) 833-43-61.)

Poczta najlepsza na rynku usług

Przedsiębiorstwo „Poczta Polska” świadczy ok. 300 usług. Zgodnie z ustawą może otrzymać dotację z budżetu państwa jeżeli jej działalność jest nierentowna. Od kilku lat jednak nie korzysta z dotacji, ponieważ jako całe przedsiębiorstwo osiąga zyski i Centralny Zarząd Poczty Polskiej dofinansowuje działalność nierentownych zakładów pracy.

Przedsiębiorstwem „Poczta Polska” powstało 1 stycznia 1992 roku po rozdzieleniu państwowej jednostki organizacyjnej „Poczta Polska, Telegraf i Telefon” na państwowe przedsiębiorstwo użyteczności publicznej „Poczta Polska” i Telekomunikację Polską S.A. Kieruje nim **Maria Bałanda**. Zatrudnienia średnio rocznie 977 pracowników. Zajmuje się świadczeniem usług pocztowych o charakterze powszechnym (listy, paczki pocztowe, przekaźniki pocztowe), usług kurierskich, niektórych usług bankowych, sprzedają towarów handlowych, prenumeratę i sprzedają prasę. Zgodnie z ustawą z 30 lipca

1997 roku o państwowym przedsiębiorstwie użyteczności publicznej może ona otrzymać z budżetu państwa dotację podmiotową, jeżeli jej działalność jest nierentowna w wyniku ponoszenia strat związanych z prowadzeniem działalności polegającej na świadczeniu usług pocztowych o charakterze powszechnym oraz dotację na finansowanie inwestycji.

Poczta Polska od kilku lat nie korzysta z dotacji podmiotowych, ponieważ jako całe przedsiębiorstwo osiąga zyski. Dlatego też Centralny Zarząd Poczty Polskiej dofinansowuje działalność nierentownych zakładów pracy, w tym m.in. RUP

Słupsk z zysków osiąganych przez dochodowe Rejonowe Urzędy Poczty, zlokalizowane w takich dużych aglomeracjach miejskich, jak na przykład Warszawa czy Poznań.

W strukturze sieci pocztowej RUP Słupsk występuje aż 70% nierentownych wiejskich urzędów pocztowych. Jednak w celu zapewnienia dostępności wszystkich mieszkańców do usług pocztowych, RUP został zobowiązany do utrzymania sieci tych placówek. Mając na uwadze zabezpieczenie dostępności do usług, jak i poprawę wyniku ekonomicznego, RUP rozszerza zakres świadczonych usług,

ciąg dalszy na str.18

wprowadza nowe produkty, modyfikuje oraz dąży do poprawy jakości i terminowości wykonywanych usług. W ostatnich trzech latach na inwestycje w tym celu przeznaczono prawie 5 mln zł. **Zmieniona została organizacja sieci - centralizacja rejonów doręczeń w urzędach pocztowych gminnych i miejskich. W grudniu 2002 roku wdrożono nową strukturę organizacyjną, która umożliwi efektywne zarządzanie firmą w ramach liberalizacji rynku. Rentowność RUP w ostatnich trzech latach ulega znacznej poprawie i jest na poziomie 22,5%. Przychody w 2002 roku, w porównaniu z rokiem 2001, wzrosły o 11,3%, strata zmniejszyła się o 16,2%.**

Poczta Polska należy do Światowego Związku Pocztowego, współpracuje z około 200 państwami w zakresie nadawania i doręczania przesyłek listowych, paczek zagranicznych, przesyłek kurierskich, wypłat zagranicznych przekazów emerytalnych. **W 2002 roku w słupskim rejonie utworzono komórkę organizacyjną ds. jakości usług i rozpoczęto prace przygotowawcze do uzyskania certyfikatu zgodności systemu jakości z normą ISO.**

Poziom jakości usług w RUP Słupsk w porównaniu z normami europejskimi wyrażają następujące wskaźniki: dostępność do usług wyrażana liczbą mieszkańców na 1 urząd wynosi 2825 osób - przy średniej w Unii Europejskiej 4159 osób; liczba mieszkańców na 1 skrzynkę pocztową - 526 osób - przy średniej w Unii Europejskiej 550 osób; częstotliwość doręczania korespondencji - podobnie jak w Unii 5 razy w tygodniu; w miastach liczących powyżej 100 tys. mieszkańców - jeden

urząd pocztowy powinien być czynny całą dobę. Słupsk nie ma tylu mieszkańców a posiada taki urząd pocztowy. W siedzibie każdej gminy powinien być czynny minimum jeden urząd - RUP Słupsk posiada w każdej gminie urząd pocztowy dyżurujący także w soboty. Terminowość doręczania korespondencji: listy priorytetowe polecane D+1 - 93,7%, przy normie D+1 - 80%, listy priorytetowe zwykłe D+1 - 95,3%, przy normie D+1 - 80%, listy ekonomiczne polecane D+3 - 100%, przy normie D+3 - 100%, listy ekonomiczne zwykłe D+3 - 99,96%, przy normie D+3 - 100% (D - oznacza dzień nadania przesyłki). **RUP poprawia systematycznie bezpieczeństwo przesyłek. Mimo iż ujemne przejawy stanowią zaledwie 71,8 na 100 tys. przesyłek, to Rejon na bieżąco podejmuje działania zmierzające do zagwarantowania stuprocentowego bezpieczeństwa.**

Średnia płaca miesięczna w przedsiębiorstwie w 2002 roku wyniosła 2.245,37 zł. Stosowane są motywacyjne systemy premiowania aktywizujące pracowników do zwiększenia ilości usług, przychodów, poprawy jakości i obsługi klientów. **Pracownikom zatrudnionym na czas nieokreślony przysługuje prawo do 50% ulgi taryfowej przy przejazdach kolejami. Pracownikom o łącznym stażu pracy 20 lat, w tym minimum 5 lat w Poczcie Polskiej przysługuje urlop zdrowotny na leczenie sanatoryjne w wymiarze do 1 miesiąca raz na 2 lata. Pracownicy Poczty posiadają ponadto prawo do bezpłatnego umundurowania lub ekwiwalentu pieniężnego za to umundurowanie.**

W słupskim Rejonie urzędy pocztowe, z nielicznymi wyjątkami, wyposażone

są w pomieszczenia socjalne. W 2002 roku na realizację poprawy warunków pracy przeznaczono ponad 1 mln zł, w tym m.in. na remont 10 urzędów pocztowych i pomieszczeń administracji RUP, zmianę systemów ogrzewania w 8 urzędach pocztowych, malowanie pomieszczeń w 24 urzędach pocztowych, naprawę lub wymianę wykładzin, posadzek, schodów w 7 urzędach pocztowych, poprawę stanu oświetlenia w 28 urzędach pocztowych.

RUP współpracuje z Zespołem Szkół Ekonomicznych i Ogólnokształcących w Słupsku w zakresie kształcenia młodzieży na potrzeby Poczty Polskiej w klasie o specjalności eksploatacja pocztowa - telekomunikacyjna. W 2001 roku zatrudnił 90 absolwentów tej klasy, a w 2002 roku 41 absolwentów. W 2002 roku, w celu zwiększenia dostępności do usług pocztowych, uruchomiono 14 nowych placówek. Wszystkie wyposażono w komputery i zainstalowano w nich systemy elektroniczne. **W wyniku zmiany systemów ogrzewania w urzędach pocztowych z paliwa stałego na paliwa ciekłe i gazowe uzyskano zmniejszenie emisji pyłów i zanieczyszczeń do środowiska. W urzędach, w których zainstalowano elektryczne systemy grzewcze całkowicie wyeliminowano emisję zanieczyszczeń do atmosfery. Wszystkie urzędy pocztowe zlokalizowane w miastach, gminach i miejscowościach nadmorskich posiadają już kotłownie dostosowane do norm europejskich.**

(Adres: Rejonowy Urząd Poczty w Słupsku, 76-200 Słupsk, ul. Kołłątaja 31, tel. (059) 84-13-045, 84-12-045, faks (059) 84-24-257, rup.słupsk@dop.szczecin.pl)

Najlepsza na rynku ochrony

Spółka „Jantar” do swoich szczególnych osiągnięć zalicza otwarcie oddziału w Gdańsku, zakup słupskiego „Stolonu” będącego w upadłości i ponowne uruchomienie w nim produkcji plątków ziemniaczanych oraz utworzenie nowych stanowisk pracy.



Spółka prowadzi działalność od 1988 roku, zatrudnia obecnie 1500 osób. Świad-

czy produkcją transformatorów sieciowych małej mocy, rękawic roboczych i ochron-

nych. Świadczy także usługi wycieczkowe i rehabilitacyjne. W 2002 roku spółka osiągnęła znaczący zysk, a wskaźnik rentowności wyniósł 9,3%. W roku 2000 zakończyła rozbudowę i modernizację Ośrodka Rehabilitacyjno-Wypoczynkowego w Polanicy Zdroju, który kosztował ją w sumie od 1995 roku 4.447,1 tys. zł. Zakupiono między innymi grunty rolne, gospodarstwo rolne w Świątkowie k/Bytowa, halę produkcyjną w Słupsku, lokal w Szczecinku, budynek usługowo-administracyjny w Lęborku. **W 2002 roku „Jantar” otworzył oddział w Gdańsku.** Wdrożono nowoczesny system zarządzania SKID. Przychody ze sprzedaży wzrosły w 2000 roku o 22,3%, w 2001 roku o 18,3%, w 2002 roku o 17,0%. Zatrudnienie

W 2002 roku spółka osiągnęła znaczący zysk, a wskaźnik rentowności wyniósł 9,3%. W roku 2000 zakończyła rozbudowę i modernizację Ośrodka Rehabilitacyjno-Wypoczynkowego w Polanicy Zdroju, który kosztował ją w sumie od 1995 roku 4.447,1 tys. zł. Zakupiono między innymi grunty rolne, gospodarstwo rolne w Świątkowie k/Bytowa, halę produkcyjną w Słupsku, lokal w Szczecinku, budynek usługowo-administracyjny w Lęborku. **W 2002 roku „Jantar” otworzył oddział w Gdańsku.** Wdrożono nowoczesny system zarządzania SKID. Przychody ze sprzedaży wzrosły w 2000 roku o 22,3%, w 2001 roku o 18,3%, w 2002 roku o 17,0%. Zatrudnienie

wzrosło odpowiednio o 10,4%, 7,9% i 9,7%. Wynik finansowy o 12,8%, 13,3% i 22%. Średnia płaca odpowiednio o 8%, 8,5% i 9%.

Spółka posiada Certyfikat Systemu Jakości ISO 9002 nr NC-214/00 na koncesjonowane usługi w zakresie ochrony osób i mienia oraz usługi sprzątania. Na produkowane transformatory sieciowe, rękawice robocze i ochronne posiada znaki bezpieczeństwa „B”. Załoga pracuje w warunkach zgodnych z normami systemu zarządzania bezpieczeństwem i higieną

pracy ISO - 18000 oraz systemu zarządzania jakością ISO - 9002. **W listopadzie 2001 roku oddano do użytku nowy budynek z przeznaczeniem na pomieszczenia biurowe oraz przychodnię lekarską.** Pracownicy otrzymują bony towarowe, pożyczki mieszkaniowe, pożyczki na sprzęt. Organizowane są wycieczki. Uczestniczą w zawodach sportowych. Korzystają z sali rehabilitacyjnej, gimnastycznej i siłowni. Spółka bierze udział w targach i imprezach gospodarczych, wydawnictwach. **Jest laureatem rankingu Gazele Biznesu**

2002, finalistą Programu Gospodarczo-Konsumenckiego Biała Lista 2002, promowała się w albumach: „Regiony Zjednoczonej Europy - Pomorskie dobra inwestycja”, „Słupsk - Miasto Powiat”. W 2001 roku zajęła 87 miejsce w rankingu pomorskich firm TOP 100, 14 miejsce pod względem wskaźnika rentowności i 32 miejsce pod względem osiągniętego zysku netto.

(Adres: 76-00 Słupsk, ul. Zygmunta Augusta 71, tel. (059) 843-11-58, 843-37-54, e-m@il:jantar@jantar.slupsk.pl)

Mięsny potentat

Zakład spółki Prime Food w Przechlewie ma wdrożony system HACCP. Posiada świadectwo eksportowe do Unii Europejskiej i USA. Ostatnio Instytut Przemysłu Mięsnego i Tłuszczowego w Warszawie przyznał spółce tytuł „Produkt Najwyższej Jakości” dla jej 7 wyrobów mięsnych.



Spółka istnieje od 1990 roku jednak działalność produkcyjną zaczęła dużo później, sporo czasu zajęło bowiem przygotowanie zakładu do produkcji i unormowanie stosunków kapitałowych. Spółka zajmuje się ubojem trzody chlewnej i bydła, produkcją mięsa wieprzowego, wołowego oraz przetworów mięsnych. Zatrudnia 476 osób, którymi kieruje **Jens Damgaard Hansen**. Głównymi odbiorcami zagranicznymi produktów spółki są **Korea, Chiny (Hong-Kong), Dania, Islandia, USA, Niemcy, Rosja, Mołdawia i Ukraina.** Spół-

ka uzyskuje bardzo dobre wyniki ekonomiczne! W 2002 roku na inwestycje przeznaczyła ponad 4,5 mln zł. Pracownikom zapewnia bogaty pakiet socjalny i szkoleniowy. Na promocję i reklamę przeznaczają rocznie 500 tys. zł. **Zakład w Przechlewie uchronił miejscowe środowisko popegeerowskie przed jeszcze wysokim bezrobociem.**

(Adres: Prime Food Sp. z o.o., 77-230 Przechlewo, ul. Młyńska 43B, tel (059) 833-45-05, fax. (059) 833-40-50, <http://primefood.com.pl>)

FIRMY OKOŁOBIZNESOWE

W chłopskiej sprawie

Stowarzyszenie Hodowców i Producentów Świni Złotnickiej Pstrej „Łaciata” zdobyło już wiele nagród i wyróżnień za swoje wyroby.



Powstało w 2000 roku i zrzesza 31 gospodarstw rolnych, które zajmują się hodowlą świni rasy zachodniej pstrej złotnickiej w celu wypromowania z jej mięsa produktu markowego. **W 2002 roku rolnicy wyhodowali 1420 tuczników o wartości 591.360 zł.** Za pozyskane i zainwestowane 80 tys. zł zakupiono wyposażenie do sklepu firmowego w Słupsku, niezbędny sprzęt biurowy oraz samochód dostawczy. **Przyjęty do realizacji program hodowli ma być kontynuowany do 2008 roku.** Jeden z

wyrobów stowarzyszenia - **smalec komorczyński** uzyskał w 2002 roku **Znak Polskiego Producenta Żywności, jest także laureatem VI edycji Wojewódzkiego Konkursu Polski Produkt Żywności i nagrody specjalnej TVP Redakcji Rolnej Agrolinia.** Rolnicy ze stowarzyszenia mają zapewnioną fachową opiekę ze strony Akademii Rolniczej w Poznaniu oraz służb weterynaryjnych i Krajowego Centrum Hodowli Zwierząt. **Stowarzyszenie promuje się na wielu imprezach lokalnych, regionalnych i krajowych.**

(Adres: Komorzyn 23 A, 76-256 Sycewice, tel. (059) 811-18-69, 845-66-25, kom. 0606644020)

MENEDŻEROWIE GOSPODARKI

Inicjator

To z jego inicjatywy powstało Stowarzyszenie Hodowców i Producentów Świni Złotnickiej Pstrej „Łaciata”, które przyczyniło się już do odbudowy w Polsce stada zachowawczego rasy świni złotnickiej.

Bogusław Piechota jest prezesem tego stowarzyszenia. Pomagając rolnikom, promuje jednocześnie wyroby mięsne ze świni złotnickiej pstrej, które odniosły już sukcesy w wielu konkursach zdrowej żywności. Stowarzyszenie stworzyło ponad 30 rolnikom z powiatu bytowskiego i słupskiego szansę na lepsze życie. Docelowo z mięsa świni złotnickiej pstrej ma być wykreowany regionalny produkt markowy. Wszyscy są przekonani, że warto to zrobić, bo wyrobami z takiego mięsa zainteresowani są już odbiorcy z Danii, Niemiec i Francji.

Dynamiczny prezes

Do osobistych swoich sukcesów zalicza m.in. opracowanie i wdrożenie jednolitego systemu identyfikacji wizualnej firmy, tzw. „corporate identity”.

Kazimierz Myzyk zarządza Przedsiębiorstwem Budownictwa Elektroenergetycznego "ENBUD" Słupsk Sp. z o.o. Jest absolwentem Wydziału Elektroniki Politechniki Gdańskiej, obecnie kontynuuje studia podyplomowe prawnomenedżerskie na Wydziale Zarządzania i Ekonomii tejże Politechniki. Kierowane przez niego przedsiębiorstwo osiąga bardzo dobre wyniki ekonomiczne, odnotowało sporą dynamikę w sprzedaży, zyskach i rentowności. Prezes do szczególnych swoich sukcesów zalicza ponadto uzyskanie przez „ENBUD” certyfikatu ochrony środowiska ISO 14001 na projektowanie, produkcję budowlano - montażową i warsztatową w branżach elektroenergetycznej i telekomunikacyjnej, wdrożenie produkcji łącz kablowych i licznikowych w obudowach termoutwardzalnych, kompleksową modernizację posesji oraz zaplecza administracyjnego, socjalnego i produkcyjnego w Słupsku.

Zmieniła Poczte

Do swoich szczególnych osiągnięć zawodowych zalicza zbudowanie nowych obiektów, wykonane modernizacje i remonty w urzędach pocztowych, pozyskanie funduszy i umieszczenie w planie inwestycyjnym Poczty Polskiej budowy Centrum Poczтового w Słupsku, w którym mieści się Urząd Pocztowy Słupsk 2, całodobowy Urząd Pocztowy Słupsk I oraz siedziba Rejonowego Urzędu Poczty.

Maria Balanda - dyrektor Rejonowego Urzędu Poczty w Słupsku jest magistrem administracji po Uniwersytecie Gdańskim. Ukończyła też studia podyplomowe na tym uniwersytecie z organizacji i zarządzania, studium pedagogiczne w Instytucie Kształcenia Nauczycieli - Oddziale Doskonalenia w Warszawie, studia doktoranckie na Wydziale Zarządzania i Ekonomiki Usług na Uniwersytecie Szczecińskim. Zaczynała pracę jako asystent w służbie pocztowo-telekomunikacyjnej w Urzędzie Pocztwo-Telekomunikacyjnym, następnie pracowała jako kontroler w Urzędzie Pocztwo-Telekomunikacyjnym w Kętrzynie, kierownik działu w Wojewódzkim Urzędzie Poczty w Suwałkach, zastępca dyrektora Wojewódzkiego Urzędu Poczty w Słupsku. Pełniła też obowiązki dyrektora w Dyrekcji Wojewódzkiej „Poczta Polska Telegraf i Telefon” w Słupsku.

Jej zasługą jest także przebudowa i rozbudowa budynku poczty w Łebie i Kobylnicy, gruntowna modernizacja budynku UP Człuchów I, modernizacja i remont 37 urzędów pocztowych, w tym 19

miejskich, 12 gminnych i 6 wiejskich, pozyskanie i adaptacja pomieszczeń pod nowe placówki pocztowe w Słupsku, Uście, Łęborku, Bytowie, Miastku i Człuchowie.

Do osobistych sukcesów zalicza też modernizacje kotłowni z opał stałego na olejowe, gazowe i elektryczne, wprowadzenie nowych usług pocztowych, uruchomienie pierwszej w kraju mikroprocesorowej rozdzielni prasy w UP Słupsk 2, która kilkakrotnie przyspieszyła podział prasy na wszystkie urzędy pocztowe i umożliwiła osiągnąć poziom sprzedaży prasy w ilości ponad 2 mln sztuk rocznie.

Pani dyrektor zainicjowała utworzenie w Zespole Szkół Ekonomicznych i Ogólnokształcących w Słupsku klasy o specjalności eksploatacja pocztowo-telekomunikacja. RUP Słupsk ma dziewięciu wykładowców z przygotowaniem pedagogicznym, którzy prowadzą kursy zawodowe oraz są wykładowcami przedmiotów zawodowych w Zespole Szkół Ekonomicznych i Ogólnokształcących w Słupsku.

M e n e d ż e r przedsiębiorca

Był już laureatem „Srebrnego Niedźwiedzia” w kategorii menedżer słupskiej gospodarki (2001). Został wybrany także Człowiekiem Roku Pomorza Środkowego.

Leszek Gierszewski jest właścicielem i zarządza Przedsiębiorstwem Produkcyjno-Usługowo-Handlowym „Drutex” w Bytowie. To Sponsor Roku 2000. Kierowana przez niego firma była już też laureatem „Srebrnego Niedźwiedzia 1999”, jest ponadto laureatem wielu innych prestiżowych nagród i wyróżnień, m.in. „Bursztynowego Medalionu” (2002) „Wstęgi Niemna” (2001), „Bursztynowej Mewy Targów Bałtyckich” (2002), zdobyła też tytuł „Ga-

zela Biznesu 2000” przyznany przez Dziennik „Puls Biznesu” potwierdzający jej przynależność do grona najbardziej dynamicznie rozwijających się firm.

Bardzo aktywna i przemysłana działalność L. Gierszewskiego – jako szefa i głównego menedżera przedsiębiorstwa przyczyniła się również w 2002 roku do uzyskania przez „Drutex” bardzo dobrych wyników ekonomicznych, stawiających to przedsiębiorstwo w gronie najlepszych.

Prawdziwy menedżer

Kierowana przez niego firma jest największym producentem okien w Polsce w systemie Tkyssen, rozwija się bardzo dynamicznie i uzyskuje bardzo dobre wyniki ekonomiczne.

Bronisław Bajcar jest właścicielem i zarazem szefem firmy o nazwie „Bajcar”. Wartość jej sprzedaży ogółem w 2002 roku, w porównaniu z rokiem 2001, prawie się podwoiła, a w porównaniu z rokiem 2000 – jest prawie pięciokrotnie większa! Działalność zakładu jest w pełni dostosowana do wymogów Unii Europejskiej. Dalsze plany menedżerskie szefa zmierzają nadal w kierunku rozwoju potencjału firmy i tworzenia nowych miejsc pracy. W 2002 roku otworzył on nowy zakład w Słupskiej Specjalnej Strefie Ekonomicznej.

Prezes ciepłownik

Działalność tego człowieka przyczyniła się do wyeliminowania ponad 70 starych nieekonomicznych i zagrażających środowisku kotłowni lokalnych. Spółka, która kieruje od wielu lat ma też spory wkład w rozwój ciepłownictwa w kraju.

Bogdan Ryba pełni funkcję prezesa Zarządu Spółki Sydkraft EC Słupsku. Jest absolwentem Wydziału Mechanicznego Politechniki Krakowskiej. Kierowana przez niego spółka uzyskuje dodatnie wyniki finansowe, a wygospodarowany zysk przeznaczają na dalszy rozwój. Rocznie jest to około 5 mln zł, które są inwestowane głównie w unowocześnianie systemu grzewczego w Słupsku. Prezes prowadzi aktywną politykę sponsorską, która przyczyniła się już do udzielenia znaczącej pomocy wielu placówkom służby zdrowia, oświaty i słupskiej kultury.

ORGANIZATORZY KONKURSU:

Starostwo Powiatowe w Słupsku, Urząd Miejski w Słupsku, „Miesięcznik Targowy”, Rada Regionalna FSNT NOT w Słupsku, Słupska Izba Przemysłowo Handlowa, Pomorska Izba Rolnicza

GLÓWNI SPONSORZY GALI:

Bank Przemysłowo - Handlowy PBK S.A., Centrum Korporacyjne Gdańsk; Towarzystwo Ubezpieczeń i Reasekuracji Warta S.A. Oddział w Gdyni

Gdańsk, 20 stycznia 2003 r.



Szanowny Pan
Zdzisław Kołodziejcki
Starosta Słupski

Pragnę serdecznie podziękować Panu za przesłaną na moje ręce informację o piątej edycji konkursu „Srebrny Niedźwiedź 2002” - Lider Promocji Słupskiej Gospodarki.

Zwazywszy na to, iż wzrost aktywności gospodarczej należy do najważniejszych priorytetów rozwoju województwa pomorskiego, inicjatywę nagradzania najlepszych firm z Państwa regionu uznaję za niezwykle cenną i pożyteczną.

Doceniając wartość promocyjną wręczanych w ramach konkursu nagród, z przyjemnością obejmę honorowym patronatem jubileuszową edycję konkursu.

Z wyrazami szacunku

Jan Kozłowski
Marszałek
Województwa Pomorskiego



Gdańsk, 21 stycznia 2003 r.



Pan Zdzisław Kołodziejcki
Starosta Powiatu Słupskiego

Szanowny Panie Starosto!

Pragnę serdecznie podziękować za propozycję objęcia patronatem honorowym konkursu „Srebrny Niedźwiedź 2002” - Lider Promocji Słupskiej Gospodarki. Z przyjemnością przyjmuję Państwa zaproszenie.

Wstąpienie Polski do Unii Europejskiej stawia nowe wyzwania przed przedsiębiorcami oraz rolnikami - konkurowania nie tylko na rynku regionalnym czy ogólnopolskim, ale również europejskim. Konieczna jest więc promocja tych firm, których dbałość o jakość produkcji, zarządzania oraz zdolności innowacyjne, gwarantują dalszy rozwój. Sukces tych przedsiębiorstw – laureatów „Srebrnego Niedźwiedzia” - może być bodźcem dla rozwoju całej gospodarki regionu słupskiego.

Mam nadzieję, że tegoroczna edycja konkursu „Srebrny Niedźwiedź 2002” - Lider Słupskiej Gospodarki wyłoni firmy oraz rolników, którzy w niedalekiej przyszłości sprostają trudnym wymaganiom rynków Unii Europejskiej.

Wysoki poziom jakościowy i organizacyjny poprzedniej edycji konkursu utwierdza mnie w przekonaniu, iż czuję się wyróżniony Państwa propozycją.

Z wyrazami szacunku

Jan Ryszard Kurylczyk
Wojewoda Pomorski

PATRONAT MEDIALNY:

Głos Pomorza, Radio Koszalin S.A.

SPONSOR MARTEGINGOWY:

Grawipol, Anonse

ROLNIK ROKU 2002

Lepsze niż w Unii

Sprzedawane przez Macieja Marona mleko do „Nestle” osiąga nawet lepsze parametry jakościowe niż przewidują to standardy unijne.



Właściciel ma dopiero 26 lat, ukończył Zasadniczą Szkołę Zawodową o kierunku mechanicznym, a gospodarstwo rolne, które przejął po ojcu, prowadził sam od grudnia 1998 roku. Gospodaruje na areale 71,17 ha, w tym 18,52 ha to grunty rolne – własne, a 52,65 ha – grunty dzierżawione. **Rolnik specjalizuje się przede wszystkim w produkcji mleka.** Posiada 51

krów dojnych i 52 sztuki pozostałego bydła. W 2000 roku sprzedał do „Nestle” 90 tys. litrów mleka, w 2001 – 125 tys. l, a w 2002 – 170 tys. litrów. **W latach 2001-2002 w dostosowanie gospodarstwa do warunków unijnych i w produkcję mleka zainwestował 425 tys. zł, w tym 170 tys. zł ze środków własnych.** Zatrudnia trzy osoby. Gospodarstwo jest dobrze wyposażone w maszyny i urządzenia. Rolnik zamierza rocznie produkować 350 tys. l. mleka o najwyższych parametrach jakościowych.

(Adres: Gospodarstwo Rolne, Maciej Maron, Izbica, 76 - 220 Głównyzyce)

Przyjazne środowisku

Gospodarstwo Edyty i Stanisława Formelów z Saborza jest w pełni zmechanizowane, dobrze wyposażone w maszyny do uprawy gleby i zbioru ziemiopłodów. W 2001 roku rolnicy wybudowali nową chlewnię na 240 sztuk trzody chlewnej.

Formelowie gospodarują na 24,05 hektarach, w tym 17,05 ha to ich grunty własne, a 7 ha to dzierżawa. **Specjalizują się w uprawie zbóż, ziemniaków i hodowli trzody chlewnej.** Produkcja trzody w ich gospodarstwie charakteryzuje się dużą intensywnością, a technologia chowu jest przyjazna środowisku. Produkowane tuczniaki mają wysoką mięsność. **Koszty produkcji i uzyskiwane przyrosty jednostkowe są konkurencyjne w stosunku do producentów trzody w Unii Europejskiej.**

Rolnicy uzyskują średnio 45-50 dt zbóż z hektara i 380-400 dt ziemniaków. Pan Stanisław właścicielem gospodarstwa jest dopiero od 2000 roku, wcześniej pracował bowiem w gospodarstwie matki. W 2001 roku został wyróżniony odznaką „Zasłużony dla rolnictwa”.

(Adres: Indywidualne Gospodarstwo



Rolne, Stanisław i Edyta Formela – Saborze, 76 - 231 Damnica)

W klasie super extra

Produkowane w gospodarstwie Zbigniewa i Krystyny Kędziorów mleko zaliczane jest do klasy super extra. Gospodarze posiadają też nieduże stado rozplodowe świni pstrej złotnickiej.



Kędziorowie gospodarują na areale 33,87 ha, z których 25,66 ha to ich własność a 7,21 ha dzierżawią. Gospodarstwo

przejęli po rodzicach i wspólnie prowadzą je od 1986 roku. Uprawiają rośliny i specjalizują się w trudnym kierunku, jakim jest chów bydła mlecznego oraz hodowla świni pstrej złotnickiej. Mają 13 krów dojnych i 8 wysokocielnych jałówek. Średnio od jednej krowy uzyskują 5600 l. mleka rocznie. **W 2001 roku sprzedali „Nestle” ponad 60 tys. litrów mleka, w 2002 ponad 55,5 tys. litrów. Pozyskali jednak dużo więcej, bo prawie 78 tys. l.** Gospodarstwo jest zmechanizowane i bardzo dobrze wy-

posażone w maszyny i sprzęt rolniczy. **Rolnik jest laureatem wielu nagród, m.in. Dyplomu Wojewody Słupskiego za pokaz zwierząt na wojewódzkiej wystawie w Strzelinie.** Właściciele planują powiększyć stado krów do 50 sztuk, w dalszych planach mają również powiększenie arealu gospodarstwa oraz modernizację i rozbudowę istniejących budynków.

(Adres: Gospodarstwo Rolne Zbigniewa i Krystyny Kędziorów, Kończewo, ul. Szkolna 18, 75 - 251 Kobylnica)

SŁUPSKIE PRODUKTY ROKU 2002

PRZEMYSŁ CHEMICZNY



PREPARAT KOMPOSTOWY „BIOTOP„ - Wodociągi Słupsk Sp. z o.o., 76-200 Słupsk, ul. E Orzeszkowej 1

Jest to kompost wytworzony na bazie osadów ściekowych, odpadów zielonych oraz materiałów strukturalnych, takich jak słoma i kora. Surowce te jeszcze do niedawna wywożone były na wysypisko śmieci. Teraz w procesie kontrolowanego kompostowania powstaje z nich pełnowartościowy produkt odpowiadający jakością normom unijnym. Dostarcza on składników pokarmowych i związków próchnicznych, które podnoszą efektywność upraw.



LUSTRO DIANA – Przedsiębiorstwo Produkcyjno-Handlowe „MIREX” sp. z o.o., 76-200 Słupsk, ul. Słoneczna 15a

Lustro łazienkowe z dwoma bocznymi kinkietami, wykonane jest starannie i estetycznie z materiałów o wysokiej jakości odpowiadających obowiązującym normom. Bardzo dobra jakość. Zastosowanie świetlenia poprawia efekty wizualne i optyczne. Zastosowane materiały gwarantują zwiększoną trwałość i odporność na agresywne składniki niektórych środków czyszczących oraz silikonów. Lustra te posiadają zwiększoną odporność na korozję i posiadają 7-letnią gwarancję.

BUDOWNICTWO



OKNA Z TWORZYW SZTUCZNYCH - Firma „Bajcar” Bronisław Bajcar, 76-200 Słupsk ul. Portowa 7

Zgłoszone do konkursu okna to produkt najwyższej jakości wykonany w oparciu o profil THYSSEN, okucia WIN-KHAUS autoPilot (rozszczelnienie, zabezpieczenie antywyważeniowe, podnośnik skrzydła, blokada niewłaściwego położenia klamki), szkło (FLOAT-16 mm, TERMOFLOAT 24 mm K=1,1). Można je z powodzeniem stosować zarówno w budynkach nowoczesnych, jak i w budownictwie starym. Okna te są w takim samym stop-



niu cenione w domkach jednorodzinnych, jak i w wielkich obiektach przemysłowych.

PRZEMYSŁ OBUWNICZY

OBUWIE MĘSKIE (PAOLO) - GINO ROSSI S.A., 76-200 Słupsk, ul. Owocowa 24

Eleganckie obuwie męskie wizytowe. Pantofle na cztery pory roku. Wierzchy z miękkiej skóry cielęcej dwukrotnie barwionej. W środku także skóra cielęca. Spody skórzane. Pod skórzaną wyściółką podszewka z warstwą paianki antybakteryjnej. Buty mają atesty na odbarbianie. Elegancka stylistyka i spory komfort użytkowania.

PRZEMYSŁ SPOŻYWCZY

UŚMIECH BAŁTYKU – KORECZKI ŚLEDZIOWE – Przedsiębiorstwo Handlowo-Usługowo-Produkcyjne „PIRS”, J. Prykiel & J. Nadolska, Bydlińo 20F, 76-200 Słupsk

Są to koreczki ze świeżego płata śledzia bałtyckiego wymarynowanego, oskórowanego, nawiniętego na kolbę mini kukurydzy marynowanej, doprawione do smaku kostką suszu jabłkowego z cebulą – całość zalana olejem aromatyzowanym naturalnym - wyciągiem z papryki.



PRZEMYSŁ ELEKTRO - MASZYNOWY

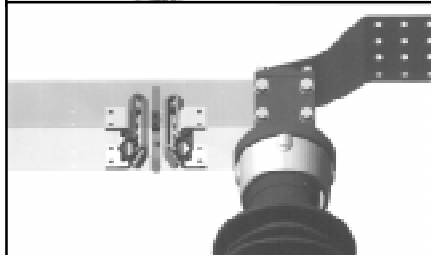
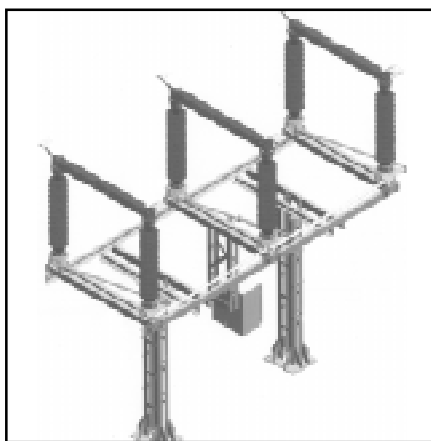


DWUKOMOROWA PRASA DO PRASOWANIA I PACZKOWANIA ODPADÓW PO/2/700 - "FAMAROL" S.A., Fabryka Maszyn Rolniczych, 76-200 Słupsk, ul. Przemysłowa 100

Prasa przeznaczona jest do zgniatań i belowania makulatury, kartonów, folii, tworzyw sztucznych, butelek PET, puszek po napojach i innych odpadów produkcyjnych i komunalnych. Jest uniwersalną, nowoczesną, wydajną, łatwą w obsłudze i bezpieczną maszyną o automatycznym cyklu pracy, mogącą znaleźć powszechne zastosowanie w firmach produkcyjnych i usługowych, marketach, przedsiębiorstwach gospodarki komunalnej miast i gmin.

ODŁĄCZNIK NAPOWIETRZNY TYPU ON III-123 - Zakład Wytwórczy Aparatów Elektrycznych Sp. z o.o., 84-300 Łęborg, ul. Gdańska 60

Jest to łącznik izolacyjny, dwukolumnowy, o obrotowym ruchu styków w płaszczyźnie poziomej, przewidziany do pracy w sieciach o napięciu do 123 kV przy częstotliwościach do 60Hz włącznie. Odłącz-



nik może być stosowany jako łącznik jednobiegunowy z indywidualnym napędem lub w zestawie trójbiegunowym z jednym wspólnym napędem. Bieguny odłącznika mogą być ustawione równolegle lub szeregowo. Odłączniki tego typu przewidziane są do pracy w rozdzielniach napowietrznych wysokiego napięcia, przeznaczone do zamykania i otwierania obwodów elektrycznych w warunkach gdy istnieje pewność, że przerwany prąd będzie miał wartość pomijalną, albo że nie nastąpi żadna znacząca zmiana napięcia pomiędzy przyłączami któregośkolwiek bieguna. Odłączniki w stanie otwarcia stwarzają we wszystkich biegunach widoczną przerwę izolacyjną, natomiast w stanie zamknięcia zapewniają bezawaryjne przewodzenie prądów roboczych i zwarciovych.



Odszedł Przewodniczący

4 marca br. zmarł nagle prof. Edmund Ignasiak – założyciel i pierwszy rektor Wyższej Szkoły Zarządzania w Słupsku, przewodniczący Kapituły trzech edycji Konkursu „Srebrny Niedźwiedź” – Lider Promocji Słupskiej Gospodarki.

Z ziemią słupską związał się w 1995 roku, kiedy tworzone drugą stacjonarną wyższą uczelnię z 100-tysięcznym Słupsku. Przyjechał z Poznania. Tam znany był już z dużego dorobku – jako pracownik naukowy tamtejszej Akademii Ekonomicznej, ekonomista, specjalista z zakresu ekonometrii i systemów logistycznych. Ze swoją Akademią Ekonomiczną nigdy nie zerwał kontaktów, wykładał w niej także po przeprowadzeniu się do Słupska. Obowiązki rektora Wyższej Szkoły Zarządzania sprawował przez sześć lat. Był też twórcą i dyrektorem Centrum Badań nad Gospodarką Regionu w WSzZ, które utrzymywało bliskie kontakty ze słupskim biznesem. Pełnił też funkcję przewodniczącego Kapituły Konkursu „Srebrny Niedźwiedź” - od pierwszej jego edycji w 1998 roku. Zawsze z dużym obiektywizmem i wielką życzliwością podchodził do powierzonych mu obowiązków. Funkcję przewodniczącego Kapituły przez trzy kolejne lata pełnił zawsze społecznie.

Prof. Edmund Ignasiak został pochowany 8 marca br. na cmentarzu w rodzinnym Wągrowcu w Wielkopolsce. Polska nauka i szkolnictwo wyższe straciło wspaniałego naukowca i wychowawcę młodzieży, a ziemia słupska i środowisko miejscowego biznesu - wspaniałego przyjaciela.

Jak skutecznie budować?

Każdy ma jakieś marzenia. Jednym z nich może być własny dom. Aby marzenie to nie stało się rodzinną tragedią należy najpierw umiejętnie je przemyśleć, a następnie zacząć stopniowo realizować.

Musimy zacząć od zakupu działki. Trzeba wiedzieć, że nieumiejętny jej zakup może stać się źródłem wielu problemów, w skrajnych przypadkach może doprowadzić nawet do rezygnacji z zaplanowanej budowy. Dlatego najlepiej zadanie to od razu powierzyć pośrednikowi obrotu nieruchomościami wyspecjalizowanemu w wyszukiwaniu działek pod budownictwo mieszkaniowe. Samemu dobrze będzie też zwrócić uwagę, czy wybrana przez nas działka jest przeznaczona pod budownictwo mieszkaniowe, jakiej klasy jest to grunt, czy jest dostęp do wody, kanalizacji, elektryczności i gazu.

O tym, czy działkę można zabudować i jakim budynkiem decyduje miejscowy plan zagospodarowania przestrzennego. Znajdziemy go w Urzędzie Gminy. Warto tam też poprosić o informację na ten temat. Poza tym sprawdzimy dokładnie, jakie inwestycje na wskazanym gruncie są możliwe do realizacji i co będzie w otoczeniu. Może się okazać, że w pobliżu zaplanowano jakiś uciążliwy zakład przemysłowy lub drogę szybkiego ruchu.

Na nasz wniosek wójt gminy zobowiązany jest wydać nam decyzję o warunkach zabudowy i zagospodarowania terenu. Określi w niej sposób zagospodarowania działki. Należy też sprawdzić „księgę wieczystą” naszej działki. W sądzie uzyskamy ważne informacje: numery oznaczenia nieruchomości, wpisy dotyczące własności i użytkowania wieczystego, służebności, hipoteki i ewentualnych innych roszczeń.

Koniecznym jest zwrócić uwagę na klasę bonitacyjną gruntu, ponieważ zgodnie z obowiązującą ustawą o ochronie gruntów rolnych i leśnych z 3 lutego 1995 roku (Dz. U. Nr 16 poz. 78 ze zmianami) grunty klasy I, II, III pochodzenia mineralnego oraz „grunty organiczne” wszystkich klas podlegają ochronie i co się z tym wiąże dodatkowej opłacie, która może nawet przewyższyć wartość naszej działki.

Grunty pochodzenia mineralnego sklasyfikowane jako użytki rolne klas IV, V, VI nie są objęte tą opłatą. Na gruntach wysokich klas bonitacyjnych oraz gruntach pochodzenia organicznego ze względu na wysokie opłaty z tytułu ich wyłączenia z produkcji rolnej, lepiej nie planować bu-

dowy.

Przed uzyskaniem pozwolenia na budowę musimy uzyskać jeszcze zezwolenie na wyłączenie gruntu z produkcji rolnej. Uzyskamy je w Wydziale Geodezji, Gospo-



darki Nieruchomościami i Katastru w Starostwie Powiatowym. Składając taki wniosek należy przedłożyć: decyzję o warunkach zabudowy i zagospodarowania terenu (uzyskamy od wójta gminy), wypis z rejestru gruntów (otrzymamy w Wydziale Geodezji), akt notarialny, projekt zagospodarowania działki wraz z bilansem powierzchni do wyłączenia oraz opinię o pochodzeniu gruntu (otrzymamy ją w Powiatowym Ośrodku Dokumentacji Geodezyjno-Kartograficznej).

Po złożeniu tych dokumentów pracownik zajmujący się ochroną gruntów wyda nam decyzję zezwalającą na wyłączenie gruntu z produkcji rolnej. Za grunt szczególnie chroniony, tj. klasy I, II, III, III a, III b oraz użytki rolne klas IV a, IV b, V i VI wytworzone z gleb pochodzenia organicznego zostanie naliczona nam jednorazowa należność i opłaty roczne, które wynoszą 10% należności i muszą być wnoszone przez 10 lat.

Jednorazową należność urzędnik pomniejszy o wartość rynkową gruntu, ustaloną według cen rynkowych stosowanych w danej miejscowości w obrocie gruntami w dniu faktycznego wyłączenia tego gruntu z produkcji. Opłaty te wyrażone są w tonach ziarna żyta i przeliczane według ceny ogłoszonej przez Główny Urząd Sta-

tystyczny w wysokości stosowanej do wymierzania podatku. Obecnie cena ta wynosi 334,5 zł za tonę. Dla przykładu za wyłączenie 300 metrów kwadratowych gruntu sklasyfikowanego jako RIIIb, przyjmując cenę gruntu 12 zł za metr kwadratowy, opłata roczna stanowić będzie równowartość 1,35 tony ziarna żyta i w tym roku wyniesie 451 zł, a roczna jednorazowa należność - 915 zł.

W razie rezygnacji w ciągu dwóch lat z uzyskanego prawa do wyłączenia gruntów z produkcji rolnej, właściciel otrzymuje zwrot należności, jaką uiścił, odpowiednio do powierzchni gruntów, które nie zostały wyłączone z produkcji. Jeśli rozmyślimy się, zaniechamy budowy i będziemy chcieli sprzedać cały grunt lub sprzedać część zbywającego nam gruntu, mamy obowiązek powiadomić nabywcę o konieczności płacenia wyliczonych należności. Po zasięgnięciu opinii wójta, starosta może także nałożyć obowiązek zdjęcia z gruntów rolnych chronionych oraz wykorzystania ich na cele poprawy wartości użytkowej gruntów próchnicznej warstwy gleby. W razie niewykonania takiego obowiązku osoba wyłączająca grunty z produkcji uiszcza za każdy 1 m³ wykorzystanej niewłaściwie próchnicznej warstwy gleby opłatę w wysokości odpowiadającej równowartości ceny ziarna żyta, obowiązującej w dniu wydania decyzji. W razie stwierdzenia, że grunty zostały wyłączone z produkcji niezgodnie z przepisami niniejszej ustawy, sprawcy wyłączenia ustala się opłatę w wysokości dwukrotnej należności.

Ustawodawca zwalnia z obowiązku należności i opłat rocznych w przypadku wyłączenia z produkcji rolnej powierzchni na cele budownictwa mieszkaniowego: do 0,05 ha w przypadku budynku jednorodzinny i do 0,02 ha na każdy lokal mieszkalny w przypadku budynku wielorodzinnego.

Ustawa o ochronie gruntów rolnych i leśnych jest bardzo szeroka. Niestety, nie da się jej ominąć, jeżeli planujemy zrealizować swoje marzenie o własnym domu, aby czuć się bezpiecznie i szczęśliwie.

**Jan Gaborski
Wydział Geodezji, Gospodarki
Nieruchomościami i Katastru**

Między powiatami

Starosta słupski uczestniczył w V Zgromadzeniu Ogólnym Związku Powiatów Polskich - pierwszym w tej kadencji, ogólnokrajowym forum reprezentantów powiatów.



Starostwie podczas obrad Związku Powiatów Polskich w Warszawie

Na spotkaniu przeważały sprawy organizacyjne, wybierano nowe władze statutowe oraz uchwalono budżet na 2003 rok. Debatowano również o problemach nurtujących powiaty. Starostwie wysłuchali wystąpień wielu zaproszonych gości. Spotkanie to było również okazją do wymiany doświadczeń, bezpośrednich rozmów starostów. Mówiono m.in. o złej kondycji finansowej powiatów. Postulowano konieczność szybkiej nowelizacji przepisów w tym zakresie. Starostom szczególnie chodzi o ograniczenie subwencji i dotacji a zwiększenie dochodów własnych. Okazało się również, że zmiana systemu wyliczeń subwencji oświatowej, która tak drastycznie obniżyła budżet powiatu słupskiego, nie dotknęła wszystkich w równym stopniu. Niektóre powiaty nawet na tej zmianie zyskały. Wiele powiatów boryka się z kłopotami wywołanymi trudną sytuacją finansową jednostek służby zdrowia. Starosta słupski **Zdzisław Kolodziejski** w swoim wystąpieniu zaapelował do władz Związku, aby zechciały wyjaśnić sprawę zmienionego systemu podziału subwencji oświatowej i wsparły powiat słupski w staraniach o odzyskanie uszczuplonych środków budżetowych, a także, aby wspólnie, pod przewodnictwem Związku, samorządy powiatowe, podjęły próbę upomnienia się o swoje.

O znaczącym pomniejszeniu sub-

wencji oświatowej powiadomiono nie tylko Związek Powiatów Polskich, ale również premiera RP **Leszka Millera**, wiceministra administracji i spraw wewnętrznych **Jerzego Mazurka** oraz minister edukacji narodowej i sportu **Krystyna Łybacka**. Powiat słupski pewne nadzieje wiąże w tym względzie z ustnym zapewnieniem **Hanny Kuźmińskiej** - podsekretarza stanu w MENiS, iż najprawdopodobniej uda się mu otrzymać z rezerwy ministerstwa brakującą subwencję oświatową - jeśli nie w pełnej wysokości, to przynajmniej w jakiejś części.

Aleksandra Grądzka
Wydział Organizacyjno - Prawny



Trzydziestu dorosłych mieszkańców wsi uczęszcza już na 40 godzinny kurs obejmujący podstawy obsługi komputera z elementami Internetu

W ciągu kilkunastu ostatnich lat komputer zadomowił się na dobre niemal we wszystkich dziedzinach naszego życia. Powszechność stosowania tego narzędzia informatyki we współczesnym życiu powoduje, że umiejętność korzystania z komputera staje się nieodzownym elementem wykształcenia każdego człowieka.

Stąd też ogromną popularnością wśród mieszkańców Głębina oraz okolicznych wsi cieszy się kurs obsługi komputera zorganizowany w miejscowej Szkole Podstawowej im. H. Sienkiewicza. W ra-

Nowa pracownia

mach podpisanej z Agencją Restrukturyzacji i Modernizacji Rolnictwa w Warszawie umowy uzyskała ona pomoc finansową w wysokości 15 tysięcy zł na działalność związaną z podnoszeniem i zmianą kwalifikacji zawodowych mieszkańców wsi. Prawie 4 tysiące dorzucił do tego Urząd Gminy w Słupsku. Trzydziestu dorosłych



mieszkańców wsi uczęszcza już na 40 godzinny kurs obejmujący podstawy obsługi komputera z elementami Internetu, a szkoła dzięki uzyskanym funduszom zmodernizowała pracownię informatyczną i doposażyła ją w sześć nowych zestawów komputerowych.

W sumie opłaciło się podjąć inicjatywę pozyskania pieniędzy, bo pożytek mają mieszkańcy wsi uczący się obsługi komputera, a szkoła wzbogaciła się o nową pracownię.

Renata Lemisiewicz
Dyrektor szkoły

TOWARZYSTWO UBEZPIECZEŃ I REASEKURACJI S.A.

WARTA
ROK ZAŁOŻENIA 1920

Z WARTĄ warto



WARTA

szanując Państwa czas i indywidualność, oferuje nowoczesne systemy ubezpieczeń.

Ubezpieczamy majątek i finanse, podróże, firmę, inwestycje i ważne decyzje...

Odpowiadamy na Państwa potrzeby, dbamy o komfort i bezpieczeństwo,
oferujemy wygodne formy obsługi.

www.warta.pl

Sprawdź, co jeszcze...

infolinia: 0 801 308 308 *

*opłata jak za połączenie lokalne

