

# Dziennik Elbląski

Dziennik Bałtycki

ELBLĄG • GRONOWO ELBLĄSKIE • MILEJEWO • MARKUSY • TOLKMICKO  
PASŁEK • MŁYNARY • RYCHLIKI • GODKOWO

## Rejsy



W dzisiejszych „Rejsach” m.in.:

- O Madeleine Albright od A do Z
- O objawieniach w Medjugorie
- O masażystce uwielbianym przez kobiety
- O karierze Jerzego Dudka

■ Jak zwykle krzyżówka i horoskop.

## Elbląg



Dużym osiągnięciem było, że jury dyskutowało o przyznaniu Grand Prix tylko dwóm spektaklom - opowiada Tomek Walczak, opiekun teatru Alter Ego.

str. 3

## Pióropusznikowy

### Jar

W ciągu lat osiągną imponującą wysokość do 2,5 m, a liście rozłożą się na kształt wachlarza strusich piór. Stąd też ich nazwa.

str. 4

## Pasłęk



Dzieci, które przedłożyły atrakcje II Pasłęckiego Festynu Rodzinnego nad cyrkowe widowisko, na pewno nie żałowały wyboru.

str. 8

## Pasłęk



Pasłęcka filia Warmińsko-Mazurskiego Banku Żywności rozdała już kilka ton produktów spożywczych. Na zdjęciu pomysłodawczyni banku Barbara Bąkowska.

str. 8

## Elbląg



Siódmy rok działalności elbląskiego EB Startu okazał się najtrudniejszy w historii klubu.

str. 12

Dzisiaj specjalny dodatek

# Elbląga dni

## Leer-Jegłownik. Leciały 17 godzin

# GOŁĘBIE WRÓCIŁY



Krzysztof Marczyński i Mariusz Tomaszewicz zakładają identyfikator gołębiowi, który lata na dalekich trasach.

Fot. Sławomir Ptasznik

Po raz pierwszy z Jegłownika do Leer wyruszył transport 638 gołębi pocztowych z regionu elbląskiego. Po około 17 godzinach lotu ptaki powróciły do swoich właścicieli w Polsce.

- Wiął silny, północno-wschodni wiatr - wyjaśnia jeden z hodowców, Kazimierz Walentynowicz - nie wróciło około 15 proc. gołębi.

Hodowcy oceniają, że są to średnie straty.

Najszybszym okazał się gołąb Zbigniewa Górzyńskiego. Ptak leciał ze średnią prędkością 1260, 83 metra na minutę. Mistrzami lotu z Leer okazały się też gołębie Górzyńskiego. Ptaki pokonały w linii prostej około 800 kilometrów. - Najprawdopodobniej, gołębie nie lecały po linii prostej - wyjawia Bogumił Pink, szef sekcji Jegłownik Polskiego Związku Hodowców Gołębi

Pocztowych. - W związku z tym, pokonują większą odległość, niż przez nas podana. - Gołębie różnych hodowców przebyły inną ilość kilometrów, dlatego w wyznaczaniu miejsc, liczy się prędkość.

Gołębie do Leer wyruszyły z Jegłownika, ponieważ miejscowość leży prawie w centrum regionu. A ponadto, niedawno powstała tam samodzielna sekcja PZHGP. Należy do niej 17 hodowców, którzy należą do związku wiele lat. Leszek Stryjewski hoduje gołębie od 30 lat. Do sekcji należą hodowcy ze wsi Jegłownik, Gronowo Elbląskie i Szopy. Władze gminne i Ochotnicza Straż Pożarna pomagają nowo powstałej sekcji w jej działalności. Do zarządu sekcji należą: Bogumił Pink, Ryszard Dębek i Andrzej Arndt.

Lot do Leer był ósmym w tym sezonie i pierwszym zagranicznym lotem. Przed hodowcami i ich gołębiami jeszcze 6 lotów, w tym dwa dalekie - jeden z Hamburga, a drugi jeszcze raz z Leer.

Na początku sierpnia komisja sędziowska podsumuje wyniki i ogłosi zwycięzców. Po 8 lotach prowadzą gołębie Zbigniewa Górzyńskiego.

W sierpniu czekają też hodowców zawody młodych gołębi, urodzonych w tym roku.

Grażyna Wosińska

Zwycięzcy z oddziału elbląskiego w 8 locie:

I miejsce Zbigniew Górzyński, II miejsce Ryszard Piórkowski, III miejsce Bogumił Pink, IV miejsce Kazimierz Sznajder, V miejsce Jerzy Śmięgiński.

## Konkurs z „Dziennikiem” Wyrusz do Paryża

Drukujemy drugi zestaw pytań z konkursu wiedzy o Francji, zorganizowanego przez Towarzystwo Przyjaźni Polsko-Francuskiej w Elblągu. W kolejne piątki wydrukujemy następne pytania.

Wśród pełnoletnich Czytelników, którzy do 13 lipca nadesłają prawidłowe rozwiązania, zostanie wylosowana nagroda główna - wycieczka do Paryża.

Rozwiązania należy nadsyłać pod adresem Towarzystwa Przyjaźni Polsko-Francuskiej, 82-300 Elbląg, ul. Ratuszowa 10. Rozstrzygnięcie konkursu nastąpi 14 lipca, w dniu święta narodowego Francji.

(G.W.)

### Pytania konkursowe:

1. Wymień przynajmniej 4 państwa, z którymi graniczy Francja.
2. Jak nazywa się kanał, który oddziela Francję od Wielkiej Brytanii?
3. Wymień 3 największe miasta Francji.
4. Jak nazywa się największy i najbardziej znany na świecie cementarz Paryża?

## Miasto świętuje Dni Elbląga

Dzisiaj rozpoczynają się doroczne „Dni Elbląga”, które potrwać do niedzieli.

Będzie to nie tylko czas zabaw, ale też podsumowania działalności na arenie międzynarodowej, czyli oficjalnego wręczenia otrzymanej przez gród Flagi Europy. Będzie to też czas drugich już targów elbląskiego biznesu, które zdobywają coraz większy rozgłos w regionie.

Pierwszego dnia, w piątek, elblążanie będą mogli bawić się w amfiteatrze podczas dnia EB, który wieczorem zakończy się pokazem ogni sztucznych. Będzie też festyn na bulwarze, start regat żeglarskich i otwarcie wystawy dawnych mebli elbląskich.

W sobotę rano ruszą do wyścigu pływacy w ramach Canal Trophy, a na nadbrzeżnym bulwarze rywalizowali też będą wędkarze i kajakarze, żeglarze ruszą do Bałtyjska. Emocji dostarczą też zawody spadochroniarzy, turniej koszykówki ulicznej, turniej szachowy, zawody w podnoszeniu ciężarów i biegi na orientację, zaś po południu na festynie na bulwarze zaprasza PSS Społem, tam też będzie pokaz skuterów wodnych i akcja na rzecz zachowań prozdrowotnych. Biblioteka Elbląska proponuje tego dnia piątą już edycję spotkań z poezją.

W niedzielne popołudnie odbędzie się kolejny, bulwarowy festyn, zaś w teatrze da koncert światowej sławy trębacz jazzowy, Tomasz Stańko.

(tom)

Redakcja „Dziennika Elbląskiego” przygotowała na „Dni Elbląga” specjalny, bezpłatny dodatek do dzisiejszego wydania. Jesteśmy też patronem medialnym muzycznego wydarzenia, jakim jest koncert Tomasza Stańki, na który zapraszamy miłośników dobrej muzyki.

W prenumeracie „Dziennik Elbląski” taniej i z darmową dostawą do domu!

Z Olsztynem lub Krakowem Lato w Elblągu

## Na wodnym torze przeszkód



Kompleks akwaparku ma powstać na bazie elbląskiego basenu. Fot. Sławomir Ptasznik

Elbląski samorząd nie zrezygnował z budowy parku wodnego w mieście. Wciąż trwają negocjacje z firmami, zainteresowanymi realizacją przedsięwzięcia.

W przedostatnim dniu czerwca, elbląscy radni otrzymają do rozpatrzenia projekt uchwały, upoważniającej Zarząd Miejski do włączenia miasta do lokalnej spółki inwestycyjnej, która zajmie się budową parku wodnego. Jednocześnie radni mają wyrazić zgodę na przekazanie spółce, w formie aportu, terenów wokół basenu przy ul. Moniuszki.

Podjęcie przez radnych powyższych decyzji nie przesądzi losów planowanego przedsięwzięcia. Co więcej, uchwała stanie się bezprzedmiotowa, jeżeli miasto ostatecznie zdecyduje się na przyjęcie oferty firmy Super Krak, która otwiera właśnie w Krakowie największy w Europie akwapark.

## Tylko aport

Jeżeli jednak samorząd za bardziej interesującą uzna propozycję firmy Aquarena Parki Wodne, podjęta uchwała umożliwi zarządowi już podczas wakacji - kiedy radni nie pracują - podjęcie formalnych działań w kierunku zrealizowania olsztyńskiej koncepcji.

Przypominamy, iż zgodnie z listem intencyjnym, podpisanym w grudniu między elbląskim samorządem a Aquarena Parki Wodne, inwestorem obiektu pod roboczą nazwą Aquarena Elbląg ma być właśnie lokalna spółka prawa handlowego z udziałem miasta. APW zobowiązuje się do organizacji finansowania inwestycji (ok. 10 mln USD) poprzez preferencyjne linie kredytowe, bez sięgania po wkład własny inwestora.

- Olsztynianie nic od nas nie chcą, poza wniesieniem do spółki aportu w postaci terenów pod inwestycję - podkreśla Janusz Augustynowicz, naczelnik Wydziału Mienia Komunalnego Urzędu Miejskiego w Elblągu.

## Czas na zastanowienie

Spółka akcyjna Super Krak, jak na razie, stawiała miastu warunki, które nie mogły być przyjęte. Przede wszystkim, z przedstawionych przez nią kalkulacji wynika, że elbląski samorząd musiałby dopłacać do każdego biletu po 3 zł; obojętnie czy z wodnych uciech korzystałby elblądzianin, czy przyjezdni goście. Miasto, ewentualnie, skłonne byłoby dopłacić do biletów, ale wyłącznie dla elbląskich uczniów i w kwocie nie wyższej niż 1 zł. Krakowska spółka zainteresowana też jest poręczeniem przez gminę kredytu, który będzie zaciągnięty na budowę parku wodnego.

Tymczasem olsztyńska firma nie oczekuje żadnych gwarancji kredytowych. Co więcej, realizacja przedsięwzięcia przez lokalną spółkę inwestycyjną mogłaby wpłynąć na ożywienie elbląskiego rynku pracy.

Krakowska spółka zapowiedziała weryfikację swojego pierwotnego biznesplanu. Oferta, którą ostatecznie Zarząd Miejski uzna za bardziej atrakcyjną, będzie przedstawiona elblądzianom najprawdopodobniej na początku lipca.

Budowa parku wodnego w Elblągu rozpocznie się najpóźniej wiosną przyszłego roku.

(gog)

## Co tu robić w wakacje



Co roku wielu młodych elblądzian spędza wakacje w mieście. Na zdjęciu zabawa w Młodzieżowym Domu Kultury. Fot. Sławomir Ptasznik

W Młodzieżowym Domu Kultury przy ul. Bema odbędą się dwa turnusy półkolonijne. Pierwszy w terminie od 3 do 14 lipca, drugi od 17 do 28 lipca 2000 r. Program obu półkolonii jest podobny i przewiduje wiele atrakcyjnych wycieczek. Zajęcia zaczynają się przeważnie o godz. 10. Pierwszego dnia dzieci będą mogły obejrzeć spektakl pt. „Stefek Burczymucha w kraju Czyścioducha” oraz zjeść obiad w Mc Donald's. W kolejne dni uczestników czekają wycieczki do Nowej Holandii, gdzie można przejechać się tramwajem wodnym lub na kucyku, wycieczka ekologiczna do Kadyn, wyjazd na seans do fromborskiego planetarium i zwiedzanie katedry, wycieczki do parku ekologicznego w Pasłęku oraz do Su-

chacza na Wzgórzu Klepacza. Ponadto, w programie znalazło się również zwiedzanie kolejką Zoo w Oliwie oraz wielki bal ekologiczny. Każdy dzień przynosi z sobą nową, ciekawą wycieczkę. Dodatkowych informacji można zasięgnąć pod numerem telefonu: 233 48 34.

W Spółdzielczym Domu Kultury Zakrzewo odbędzie się jeden trzytygodniowy turnus półkolonijny dla dzieci z osiedla Zawada i nie tylko. Zaczyna się on 7 sierpnia i kończy 25 sierpnia. Zajęcia odbywają się od poniedziałku do piątku. Program pierwszego dnia przewiduje zapoznanie uczestników półkolonii z pracownikami Spółdzielni Mieszkaniowej „Zakrzewo” oraz gry i zabawy w parku Kąjki. Drugiego dnia dzieci popłyną na wycieczkę stat-

kiem po Kanale Elbląsko - Ostródzkim. Są także zaplanowane wycieczki do Malborka na zamek krzyżacki, do Parku Krajobrazowego Wysoczyzny Elbląskiej, do Bażantarni, do elbląskiego Muzeum, na kąpielisko miejskie oraz do jednostki wojskowej. Oprócz imprez wyjazdowych zaplanowano także wiele gier i konkursów: mini-warsztaty teatralne, nauka obsługi kamery wideo, konkursy plastyczne, strzeleckie, piosenki, mistrzostwa w piłkę chińską, piłkę nożną i wiele innych ciekawych konkurencji. Turnus półkolonijny zakończy festyn kulturalno - rekreacyjny przed Domem Handlowym Jantar.

(J.D.)

## Sygnał od Czytelniczki

## Suche żywopłoty na Zawadzie

Mieszkam na osiedlu Zawada i od trzech lat obserwuję, jak po akcji przycinania żywopłotów zostają tylko brązowe kikuty - mówi nasza Czytelniczka. - Uważam, że usychające żywopłoty są wynikiem nieprofesjonalnego przycinania, które jest wykonywane przez osoby zatrudniane przez Spółdzielnię Mieszkaniową „Zakrzewo”.

- Spółdzielnia zatrudnia zieleniarzy o odpowiednich kwalifikacjach, a problem żywopłotów wynika z konfliktu interesów - wyjaśnia Urszula Orłowska-Budo,

prezes SM „Zakrzewo”. - Osoba mieszkająca na parterze chce mieć, ze względów bezpieczeństwa, niski żywopłot, natomiast osoba mieszkająca na wyższych kondygnacjach pragnie, aby ten żywopłot był wysoki. Obecny wygląd żywopłotu może wynikać też z panujących u nas warunków atmosferycznych i całkiem możliwe, że za dwa tygodnie żywopłot będzie zielony. Poza tym, otrzymujemy wiele telefonów od mieszkańców, którzy dziękują nam za piękne żywopłoty, tym bardziej, że nasi pracownicy



Po wiosennym cięciu żywopłoty wyglądały, jak suche.

Fot. Sławomir Ptasznik często konsultują z mieszkańcami, jak ten żywopłot ma wyglądać.

(RWAC)

Elbląg

## Fototydzień



Żołnierze 16 Żuławskiego Batalionu Dowodzenia obchodzili 33. rocznicę utworzenia tej jednostki. Z tej okazji odbył się, m.in. uroczysty apel. Fot. Sławomir Ptasznik



Mieszkańcy Tolkmicka wypowiedzieli się w referendum za pozostaniem obecnej Rady Miasta. Fot. Sławomir Ptasznik



W Elblągu gościły delegacje Euroregionów. Fot. Aleksander Winter



Uczniowie z Elbląga „przemaszerowali przez wieki” podczas wspólnej zabawy na Bulwarze Zygmunta Augusta. Fot. Sławomir Ptasznik



W Nowej Holandii pod Elblągiem w sobotę odbył się festyn dla dzieci i młodzieży z powiatu elbląskiego. Fot. Sławomir Ptasznik

Fryzjer - trudny zawód

# Z nożyczkami i brzytwą



W zakładzie Mariana Nowosielskiego.

Fot. Aleksander Winter

**- Fryzjerstwo to trudny i ciężki zawód - mówi Marian Nowosielski, fryzjer z Elbląga.**

Zainteresował się fryzjerstwem już w roku 1961. Poszedł do szkoły zawodowej w Nidzicy. Praktykę odbywał u Franciszka Romańskiego, bardzo dobrego fryzjera. Zawodu uczył się przez 3 lata.

W 1964 r. przyjechał do Elbląga i tu osiadł na stałe. Pracował w zakładzie fryzjerskim, należącym do spółdzielni. Trwało to do 1990 r. Potem, gdy nastąpiła prywatyzacja, założył prywatny zakład. Od 22 lat pracuje w tym samym budynku.

Marian Nowosielski namówił syna Grzegorza, żeby poszedł w jego ślady. Syn już wcześniej podpatrywał pracę ojca. Nie dał się więc długo namawiać. Od ośmiu lat pracują razem. Tutaj pracuje też żona pana Grzegorza. Z początku była uczennicą. Po skończeniu nauki została zatrudniona.

- Kiedyś fryzjerstwo, to był dobry biznes - mówi Marian Nowosielski. Dlatego chciał przekazać swoją firmę synowi. Teraz jest coraz gorzej. Powstało zbyt wiele zakładów, za dużą konkurencją. Jednakże, jeszcze jako wychodzą na swoje. Mają klientów, wielu stałych.

- Jeżeli konkurencja pozwoli, a opłaty nie będą zbyt wysokie, będę pracował w tym zawodzie do emerytury - deklaruje się Grzegorz Nowosielski. Na razie jest czeladnikiem, ale zamierza podnieść swoje kwalifikacje i uzyskać tytuł mistrza fryzjerstwa, jak ojciec.

Marian Nowosielski przeszedł już na rentę. Nie

przekazał jeszcze zakładu synowi. Zamierza to zrobić w najbliższym czasie.

Choroba zawodowa fryzjerów, to zylaki. A panu Marianowi dokuczają jeszcze kręgosłup.

Żeby wykonać prostą, damską fryzurę, trzeba popracować nad nią minimum pół godziny. Koki i fryzury z różnymi dopinkami wykonuje się ok. 1,5 godziny, a czasami i dłużej.

Marian Nowosielski przez większość lat swojej kariery zawodowej zajmował się wyłącznie fryzjerstwem męskim. Od 1993 r. zaczął strzyć i czesać panie. Ma tytuł mistrza fryzjerstwa damsko-męskiego.

Syn jest tylko fryzjerem męskim. Jego żona zajmuje się wyłącznie fryzjerstwem damskim. Takie zawężenie umiejętności nie jest dobre. Dlatego Grzegorz Nowosielski zamierza rozszerzyć swoje umiejętności.

## Fryzury trudne i łatwe

- Kiedyś strzyżenie było łatwiejsze - stwierdza Marian Nowosielski. I strzygło się inaczej. Choć klasyczna fryzura męska nie zmienia się. Włosy czesane do góry, grzywka dłuższa. Włosy na czubku głowy nieco krótsze. Górne boki zdegażowane, czyli przeredzone, żeby nie sterczały. Baki nie za długie. Krótki, niski cyrkiel, czyli wycięcie za uchem. Tył lekko wycieniowany, w kancik.

Wbrew pozorom, fryzurę męską równie trudno jest wykonać jak damską. Do trudnych fryzur męskich należy jeź kwadratowy, obecnie bardzo modny. Na jeża kwadratowego strzygą się głównie młodzi chłopcy. Żeby taką fryzurę wykonać, trzeba poświęcić ok. 40 min. Nie z każdych włosów da się

zrobić. Włosy muszą być gęste, twarde. Po zakończonym strzyżeniu smaruje się je żelem lub pianką. Młodzi mężczyźni życzą sobie czasami farbowanie włosów na niebiesko, zielono lub chcąc mieć pasemka. Starsi panowie nie tuszują farbą siwizny na skroniach. Natomiast czasami zamawiają golenie.

- Kiedyś golenie było na porządku dziennym. Teraz nie goli się mężczyźni w zakładach - mówi Marian Nowosielski. Czasami jednak wykona taką usługę, wyjątkowo. Golenie u fryzjera zamawiają zazwyczaj starsi panowie. - Kiedyś golono brzytwą - wspomina pan Marian. Teraz brzytwy wyszły z mody.

Najdziwniejszego klienta pan Marian zapamiętał z czasów, kiedy istniała jeszcze spółdzielnia. Klient był w większości łysy. Włosy stanowiły u niego cienki wianek. Klient chciał, żeby wycieniowano mu brzytwą te resztki włosów, które mu jeszcze nie wypadły. Pan Marian odpowiedział, że tego nie da się wycieniować brzytwą, najwyżej można ostrzyć maszynką. Z powodu dziwnego klienta, szef zmył panu Marianowi potem głowę.

## Coś się zmienia

We fryzjerstwie, tak jak i w innych zawodach, ciągle coś się zmienia, coś unowocześnia. Trzeba więc być ze wszystkim na bieżąco. Ciągle trzeba uczyć się czegoś nowego. Jednakże wciąż obowiązują takie elementy strzyżenia, które nie zmieniły się od 40 lat. - Czego nauczyłem się kiedyś jako uczeń, ucze teraz swoich uczniów - mówi Marian Nowosielski.

Karolina Krajewska

## Elbląg Najlepsi maturzyści

W VII konkursie na najlepszą pracę dyplomową z języka polskiego I miejsca zdobyły: Adriana Ronżewska z III Liceum Ogólnokształcącego w Elblągu i Anna Grabowska z Zespołu Szkół Ogólnokształcących nr 1 w Elblągu.

Uczennice otrzymały nagrody pieniężne i wczasy na Słowacji. Komisja konkursowa przyznała 7 nagród i 6 wyróżnień. 43 prace maturzystów z rejonu delegatury elbląskiej, które napłynęły na konkurs, jury oceniało w dwóch kategoriach: dla klas o profilu humanistycznym i ogólnym.

- Nie spodziewałam się wyróżnienia, literatura i poezja to moje hobby - mówi Adriana, zdobywczyni I miejsca w kategorii klas o profilu ogólnym. Uważa, że w uzyskaniu nagrody pomogły jej zainteresowania poezją śpiewaną. Zdobyła I miejsce w elbląskich eliminacjach Ogólnopolskiego Konkursu Recytatorskiego. W etapie wojewódzkim otrzymała wyróżnienie. Adriana jest absolwentką elbląskiego liceum, mieszka w Starym Polu. Zamierza studiować wzornictwo i projektowanie form przemysłowych.

Anna Grabowska, najlepsza z klasy humanistycznej również uważa poezję i literaturę za hobby. Rutyna i zawodowość niszczy spontaniczność w odbiorze poezji - wyjaśnia. Zamierza studiować w Krakowie integrację europejską.

(G.W.)

## Nagrodzeni za pracę z języka polskiego:

Adriana Ronżewska III LO w Elblągu, Anna Grabowska ZSO w Elblągu, Katarzyna Kusznierek LO w Hawie, Rafał Toczko III LO, Monika Rożek Zespół Szkół w Hawie, Agnieszka Rewińska ZS w Pasłęku i Marta Miklikowska II LO w Elblągu.

REKLAMA

## Elbląg. Teatr Alter Ego Jeden z dwóch



Grupa Alter Ego podczas prób.

Fot. Sławomir Ptasznik

Dużym osiągnięciem było, że jury dyskutowało o przyznaniu Grand Prix tylko dwóm spektaklom - opowiada Tomek Walczak, opiekun teatru Alter Ego. - Przegraliśmy jednym punktem. Jednak nie czujemy żalu, a raczej satysfakcję, ponieważ byliśmy jedynym teatrem, który wzbudził tak wielkie poruszenie wśród widzów i tyle kontrowersji. Myślę, że to dobrze, ponieważ teatry offowe są po to, aby zadziwiać.

Wiele osób zarzucało spektaklowi pt. „Widziałem koniec wieku”, że jest zbyt pesymistyczny i brutalny. Argumentowali tym, że XX wiek to nie tylko same nieszczęścia i zło.

Teatr Alter Ego wrócił z Międzynarodowego Festiwalu Teatrów Dzieci i Młodzieży Baltic Satelite 2000. Do przeglądu zgłosiło się ok. 75 teatrów. Wybrano 17, z których tylko 13 z różnych przyczyn zjawilo się na przeglądzie. W konkursie udział wzięły teatry z Litwy, Łotwy, Polski. Nie dojechały teatry z Rosji i Czech. Od 6 do 11 czerwca dzieci i młodzież spędzili czas w Sej-

nach, małej miejscowości na wschodzie Polski, grając, oglądając dokonania artystyczne kolegów oraz poznając siebie nawzajem.

Nagrody przyznawało jury festiwalowe, składające się z dzieci i młodzieży. Przyznanie Grand Prix jest równoznaczne z tym, iż otrzymują oni również wszystkie inne nagrody: za reżyserię, scenariusz, scenografię i profesjonalizm. Teatry prezentowały się w dwóch kategoriach: dziecięcej i młodzieżowej.

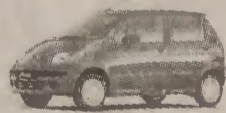
- Jest coś lepszego niż nagrody - mówi Łukasz Buszko, członek Alter Ego. - W ostatniej scenie nasze przedstawienie następuje wywyższenie śmierci. Odegraliśmy ją tak sugestywnie, że syn jednej z instruktorek, 4-klasista, zaczął płakać i krzyczeć: ja nie chcę jeszcze umierać, moje życie dopiero się zaczęło. Dla takich chwil warto grać.

- Zespół się bardzo zintegrował podczas tej wyprawy. Po raz pierwszy tak bardzo zbliżyliśmy się do siebie z gimnazjalną częścią grupy - opowiada Marta Eisler.

(J.D.)

DAEWOO: MATIZ, TICO, LANOS, NUBIRA, POLONEZ

PIERWSZA TAKA OFERTA!  
DLACZEGO JEST WYJĄTKOWA?



- PO PIERWSZE: Jest dostępna dla wszystkich, bez zaświadczeń o zarobkach, o zatrudnieniu, bez żyrantów i skomplikowanych formalności.
- PO DRUGIE: 2,4% w skali roku - oto najniższy na rynku koszt usługi, wielokrotnie niższy od oferowanych kredytów bankowych (ok. 20%)
- PO TRZECIE: Rata miesięczna od 198\* zł jest nieporównywalnie niższa od rat dotychczas proponowanych przez firmy samochodowe i banki.

TERAZ SAMOCHÓD JEST DOSTĘPNY DLA KAŻDEGO!!!

Ale to nie wszystko! Możesz także otrzymać na specjalnych warunkach pakiet ubezpieczeń AC, OC, NW oraz korzystną promocję finansową.

Zadzwoń, zapytaj i zarezerwuj.

Zapraszamy do salonu firmowego w CHOJNICACH:  
DT „A. Libera” - St. Rynek 9/10, ☎ (052) 397-34-18

\* Dotyczy planu połowkowego

Tekst na prawach ogłoszenia R-15376/W/11K2

REKLAMA

AC, OC,  
NW  
w cenie\*

\* W cenie katalogowej wszystkich wersji - kody Felicii zawarty jest koszt pakietu ubezpieczeń na 1 rok. Ponadto wyjątkowo atrakcyjna oferta ubezpieczeniowa na kolejne lata. Promocja ubezpieczeniowa obowiązuje od 20.03.2000 r. Czas promocji i ilość samochodów objętych promocją ograniczone.

### Skoda Felicia Trend

Na nowy sezon i na lata.

W nadchodzącym sezonie obowiązuje moda na uśmiech. Dlatego proponujemy Państwu praktyczne i niezawodne auto. Już od pierwszego spojrzenia wprawia w dobry nastrój. Zgrabnej sylwetce dodają uroku lusterka i klamki w kolorze nadwozia, ozdobne kolpaki, przyciemniane szyby, listwy boczne oraz halogeny przeciwmgłowe. Centralny zamek ułatwia wsiadanie całej rodzinie. Projektując przyjemne i obszerne wnętrze pomyśleliśmy o różnych drobiazgach, które zawsze chce się mieć pod ręką. A teraz wysłarczy wygodnie usiąść i można ruszać bez obaw, nawet w daleką podróż.

Sopot Groblewski J-R, al. Niepodległości 954  
tel./fax (058) 550-36-19  
FILIA: ul. Bitwy pod Płowcami 54  
tel. (058) 550-37-38



R-8524/A/886

## Elbląg

# Kolejka do ksiąg

Starsza pani wykupiła mieszkanie komunalne na własność. Trzeba jeszcze wpisać je do ksiąg wieczystych.

- Powiedziano mi, że na wpis do ksiąg wieczystych muszę czekać w kolejce dwa lata. Czy ja dożyję do tego czasu. A jeżeli nie dożyję, to moja rodzina będzie miała potem kłopoty - wyrażała niedawno swoje obawy starsza pani. Obecnie ma 77 lat.

Jak się dowiedzieliśmy w Wydziale Ksiąg Wieczystych w Sądzie Rejonowym w Elblągu, obecnie nie ma już tak długich kolejek. Dwa lata na wpis do ksiąg wieczystych czekało się kiedyś, dwa, trzy lata temu. Obecnie ten okres oczekiwania jest o wiele krótszy, wynosi ok. pół roku. Aktualnie realizowane są akty notarialne z listopada ubiegłego roku. Ten okres oczekiwania ciągle się zmniejsza. Jeżeli osoby starsze obawiają się, że nie dożyją do czasu wpisania do ksiąg wieczystych, mogą napisać dodatkowe podanie. Wówczas ich sprawa zostanie załatwiona w ciągu trzech miesięcy.

Gdy dana osoba nie dożyje do czasu wpisania do ksiąg wieczystych, rodzina nie będzie miała z tego powodu kłopotu. Uruchamia się wtedy normalna procedura spadkowa.

(kr)

REKLAMA

## Wycieczka z Deltą PTTK

# Tu rosną wielkie paprocie



Grupa elbląskich turystów w Pióropusznikowym Jarze.

Z autobusu PKS wysiadamy w Hucie Żuławskiej i podążamy drogą do wsi Rychnowy, na terenie której znajduje się stanowisko, otoczonej ochroną paproci, o nazwie pióropusznik strusi. Porasta ona głęboką dolinę wyrzeźbioną przez potok Lisł Jar. Bardzo wysokie, miejscami niemal pionowe zbocza doliny porasta las bukowy, z domieszką świerka. Bardziej wilgotne dno porastają wiąz i jesiony, rzucając cień na tajemniczy relikwiarz polodowcowy, jakim jest pióropusznik strusi.

Do lasu dochodzimy połączoną drogą. Po spacerze w blasku majowego słońca miłą odmianą stanowi pełna świetlistych refleksów zielona gęstwina. Przewodnik prowadzi nas najpierw do punktu widokowego, a następnie na dno potoku, gdzie rosną wysokie na metr paprocie. W ciągu lat osiągnęły imponującą wysokość do 2,5 m, a liście rozłożą się na kształt wachlarza strusich piór. Stąd też ich nazwa.

W miejscu, gdzie potok przecina drogę, trzeba zdjąć buty i przejść przez wodę. Jedną z najmłodszych wędrowniczek grzęźnię po kostki w błocie na drugim brzegu. Pozostali omijają zdradzieckie miejsce. Dalej

droga, wbrew wcześniejszym ostrzeżeniom, jest łatwiejsza do przejścia, gdyż mokradła z braku deszczu podeschły. Oczywiście, wszędzie oglądamy rosnące skupiska paproci.

Wydostanie się z doliny wymaga sporej kondycji, zwłaszcza od rowerzystów. Trzeba się bowiem wspinać na przeciwległe, bardzo wysokie zbocze. Pierwszym zdobywcą szczytu zostaje gimnazjalista Łukasz. Za ten wyczyn otrzymuje z rąk prezesa klubu książkę o wyprawach morskich.

Odpoczywamy na rozległej polanie. Nasz przewodnik pyta, czy zauważyliśmy jadące do Huty Żuławskiej stojące przy drodze trzy krzyże? I zaczyna nam opowiadać legendę o trzech dzielnych polskich wojakach z czasu wojen napoleońskich. Zapomniani i nieodwołani rozkazem z placówki, pozostali we wsi, chroniąc ją przed rozbojem i kradzieżą. Krzyże mają stanowić po nich pamiętkę.

Po miłych pogawędkach wracamy przez wieś Brzeziny i dalej, malowniczą dróżką przez las i zielone łąki, dochodzimy do wsi Pogrodzie, skąd odjeżdżamy autobusem PKS do Elbląga.

Tekst i zdjęcie:

Lucyna Niepokorowicz

REKLAMA



HOLBEX

## CZĘŚCI SAMOCHODOWE

TEL. (0-58) 682-89-78

FAX (0-58) 682-03-70

RABATY DLA WARSZTATÓW I TAXI

STRASZYN K/GDAŃSKA, ul. STAROGARDZKA 5 DOSTARCZAMY TOWAR DO KLIENTA

do:

- silników • zawieszenia • hamulców
- napędu • tłumiki • wycieraczki



Uszczelki



Świece zapłonowe, żarówki, kable



Klocki hamulcowe



Uszczelki hydrolicznego samochodu



Paski, węże gumowe

oraz wiele innych marek

R-2394/A/496

PRZEDSIĘBIORSTWO WIELOBRANŻOWE



## ROL-CAR s.c.

UL. WARSZAWSKA 87, 82-300 ELBLĄG  
TEL. 055/233 32 21, TEL./FAX 055/ 233 63 97

ZAPRASZA DO WSPÓŁPRACY W CZASIE

**ŻNIW 2000**

Jeżeli chcesz korzystnie sprzedać:

Rzepak  
Pszenicę paszową  
Jęczmień, Pszenżyto  
Strączkowe

A ponadto kupić po atrakcyjnych cenach importowane nawozy:

Saletrę amonową N-34%  
Mocznik N-46%  
Wieloskładnikowe NPK  
Sól potasową K-60%

JESZCZE DZIŚ SKONTAKTUJ SIĘ Z NAMI !!!

N-1427/A/1166

## OKTAN s.c.



## Stacje Paliw

z dostawą do domu  
po konkurencyjnej cenie

83-334 Miechucino  
tel. (058) 684-51-21  
84-220 Strzebielino  
tel. (058) 676 24 84  
(058) 676 24 85  
76-241 Nowa Dąbrowa  
tel. (059) 811-34-78  
tel. (059) 811-34-57

# ! RATY DLA KAŻDEGO !

- SUPEROKAZJA BEZ ZAŚWIADCZEŃ O ZAROBKACH
- BEZ PORĘCZYCIELI, MIN. FORMALNOŚCI

U NAS NAJNIŻSZE RATY W KRAJU NP.

10 000,- od 66,30 zł;  
25 000,- od 165,74 zł;  
100 000 od 662 zł.

REZERWACJE

TEL. 058 661 79 68

B.P.H.F. „MeCom”

GDYNIA, ul. Świętojańska 46

S-3358/A/949

Elbląg. W „Jagiellończyku”

# Nauczyciele ze srebrnymi krzyżami

W II Liceum Ogólnokształcącym w Elblągu pracują trzy nauczycielki odznaczone w tym roku Srebrnymi Krzyżami Zasługi.

Alicja Zaborowska uczy języka rosyjskiego. Mimo ogólnego spadku zainteresowania tym przedmiotem po 1989 roku,

**potrafiła zainteresować**

uczniów językiem rosyjskim i kulturą tego kraju. Co roku jej uczniowie wybierają na maturze ten przedmiot. - Krzysztof, jeden z moich uczniów czyta „Brygida Lermontowa” - opowiada - interesuje się wszelkimi dziedzinami życia w Rosji. - Każdego roku uczniowie pani Alicji zostają laureatami etapów regionalnych i centralnych Olimpiady Języka Rosyjskiego.

Rola nauczyciela to nie tylko opieka nad uczniami, których zbytnio nie trzeba motywować do nauki i przekonywać do przychodzenia do szkoły.

- Muszę umieć zmotywować uczniów - wyjaśnia - przekonać, by nie wagarowali, skończyli szkołę i potrafili ułożyć swoje życie. Zdolnym uczniem wystarczy odpowiednio pokierować i sam przygotowuje się do kursu czy egzaminu.

Aleksandra Kruza, również odznaczona, wspomina o tym, jak odwiedzała uczniów w domu, by przekonać ich do przyścia do szkoły. - Na początku nie są zadowoleni - mówi - ale później dziękują, że nie machnęło się na nich ręką, nie przekreśliło się ich, dało kolejną szansę.

- Ale praca nauczyciela to nie tylko sukcesy. Zdarzają się porażki. Nauczyciele przyznają, że są uczniowie, do których nie byli stanie dotrzeć. Nie potrafili wpłynąć na nich, by zmienili swoje nastawienie do życia.

**„Śluby panięskie” w Hamburgu**

Aleksandra Kruza przekonała swoich uczniów, by uczyli się języka niemieckiego, choć bardziej popularny jest angielski. Jedną z atrakcyjnych form nauczania były kontakty z nauczycielami i uczniami gimnazjum z Hamburga. Niemieckie szkoły rzadko nawiązują kontakty z różnymi krajami ze wschodniej i środkowej Europy, wolą zachodnie szkoły. Ale nauczyciele z II Liceum Ogól-



Alicja Śladowska



Alicja Zaborowska



Aleksandra Kruza. Na zdjęciu powyżej, zajęcia uczniów z II LO.

nokształcącego przekonali ich do współpracy. Polegała ona na wymianie teatralnej. Uczniowie przygotowali przedstawienia teatralne: „Love story”, sztuki Arystofanesa, Brechta, nawet „Śluby Panięskie”. Atrakcją były wspólne warsztaty teatralne. Przygotowywali spektakle Szekspira, w polsko - niemieckim wydaniu. Pod balkonem stał polski Romeo i przekonywał niemiecką Julię o swojej miłości.

Trudnością w przygotowywaniu wyjazdowych przedstawień było to, że uczestniczyli w nich uczniowie z różnych klas. - Stąd kłopoty z ustalaniem prób, kończyli lekcje o różnych godzinach - mówi Aleksandra Kruza. - Praca wymagała wiele wysiłku ode mnie i od uczniów. Czasem przychodziły chwile zwątpienia, czy damy radę - wspomina. Pani Aleksandra pomagała nauczyciel II LO Paweł Wil-

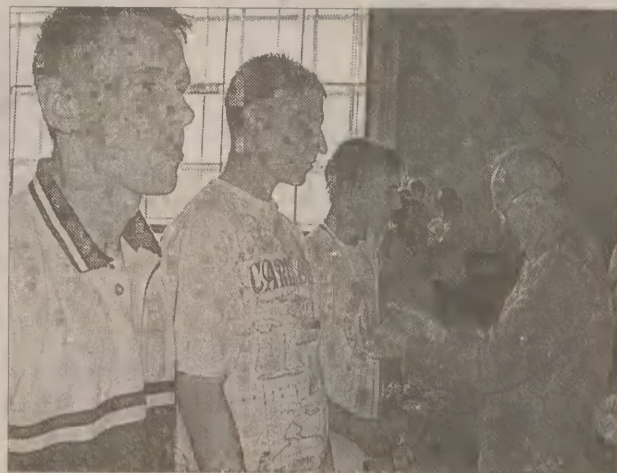
kus. W tym roku prowadzi klasę autorską o profilu dziennikarsko - językowym. Teraz nawiązali kontakt ze szkołą w Halle. Jej uczniowie i nauczyciele byli w Elblągu. Zwiedzali miasto i jego okolice. Przed przyjazdem opracowali broszurę o ciekawostkach turystycznych regionu, który mieli zwiedzać. Na wiosnę germaniści z II LO planują rewizytę w Halle.

**Sukcesy nie tylko sportowe**

Trzecia z pań uhonorowanych Srebrnym Krzyżem Zasługi to Alicja Śladowska. W ostatnich latach jej podopieczni odnosili sukcesy w piłce ręcznej, lekkoatletyce w skoku w dal i biegach. Potrafi zdominować uczniów do intensywnej pracy nad sobą, by osiągać sukcesy. Nie ogranicza się jednak do pracy z najzdolniejszymi. Za ważną sprawą uważa rekreację. Organizuje

Wojewódzkie zawody

## Złota Żaba dla najlepszych



Wacław Krasowski wręcza medale za miejsca: - 1 Arkadiuszowi Ligodzie z Elbląga, 2 - Albertowi Jakubiecowi z Marzęcina, 3 - Jarosławowi Kłos z Rynu. Fot. Sławomir Ptasznik

W III Wojewódzkich Zawodach Pływackich Warsztatów Terapii Zajęciowej wystartowało sześć ekip.

Przedstawiciele warsztatów terapii zajęciowej z Rynu, Kwidzyna, Gdańska, Marzęcina oraz Nidzicy zmierzili się na krytej pływalni MOSiR w zawodach o Złotą Żabę. Organizatorem imprezy był Warsztat Terapii Zajęciowej z Elbląga, mieszczący się przy ulicy Beniowskiego. MOSiR zapewnił opiekę ratowniczą oraz sędziowską. Nagrody zostały ufundowane przez Wydział Kultury i Sportu Urzędu Miejskiego w Elblągu.

- Zawody odbywają się w stylu dowolnym i grzbietowym, z podziałem na kobiety i mężczyzn - mówi Iwona Pietraszkiewicz, kie-

rownik elbląskiego Warsztatu Terapii Zajęciowej przy ulicy Beniowskiego. - Wszyscy zawodnicy to uczestnicy warsztatów, trzy pierwsze miejsca są medalowe, natomiast nagrodą w kategorii open jest Złota Żaba, przyznawana zwycięskiej ekipie. Jednak zawody te są głównie sprawdzianem umiejętności, nabywanych w ciągu roku i mają pobudzać do dalszej pracy. Najważniejsze jest, że zawodnicy bez względu na wynik, walczą do końca.

Złota Żaba przypadła ostatecznie Warsztatowi Terapii Zajęciowej z Elbląga.

(RWAC)

REKLAMA

### ARTYKUŁY GRZEWCZE I SANITARNE

82-300 Elbląg, ul. Lotnicza 26  
(kierunek serwis Daewoo)  
tel./fax 236-91-49

83-110 Tczew, ul. 30 Stycznia 35  
tel. 058/532-17-66, fax 532-17-38

**NOWCZESNE KOTŁY GRZEWCZE**

**KOMPLETNE WYPOSAŻENIE ŁAZIENEK**

Również **OKNA**

**WOLF**  
Numer 1 w Europie

**FERNO**  
URZĘDOWSKI

**mahoń i sosna**

Systemy kominowe PW **UMET**

KOMPLETACJA DOSTAW I WYCENY

**BOŚ** ← RATY → **CRH**

**ŻAGIEL**

N-1352/A/564

Grażyna Wosińska  
Zdjęcia: Aleksander Winter

## SAMOCHODY OSOBOWE

I wpłata 0 zł 395 zł  
rataI wpłata 0 zł 562 zł  
rataI wpłata 0 zł 597 zł  
rata

**KIA MOTORS**

3 lata gwarancji lub 100 000 przebiegu



3-osobowy / 6-osobowy

SAMOCHODY  
DOSTAWCZEIsoterna  
Kontener  
SkryniaChłodnia  
Wywrotka
**PROMOCJA  
JOICE 8000 ZŁ  
TANIEJ**
**Pierwsza wpłata 0 zł i natychmiastowy wyjazd nowym AUTEM**

Pakiet ubezpieczeń OC, AC, NW w PZU od 3,5%

**TYLKO U NAS OPROCENTOWANIE KREDYTU 0% W SKALI ROKU**

WSPÓŁPRACUJEMY Z:

**Autoryzowany Dealer A & M KNEDLER s.c.**

Salon: 82-300 Elbląg, ul. Królewiecka 96 A, tel. 0-55 234-73-01 Serwis: 82-300 Elbląg, ul. Dojazdowa 14 D, tel. 0-55 236-20-66

N-1360/A/1104

**Centrum  
Materiałów  
Budowlanych**
**WYDAWNICTWO**
**ZAPRASZAJĄ**
**I Kiermasz Wiedzy Budowlanej**

2 lipca 2000 roku – Gdańsk-Kokoszki, ul. Nowatorów, godz. 10.00

Dowiedz się jak i z czego budować **Zobaczysz** nowości technologiczne w budownictwie  
**Zaoszczędzisz** Materiały zamówione w czasie Kiermaszu kupisz po promocyjnych cenach**Wygrasz:** konkursy dla dorosłych i dzieci, PONADTO: zespoły muzyczne, degustacja pieczonego dzika...**Udział biorą firmy:** AKA, ARBOL, AXTER, B-COMPLEX, CEKOL, EURONIT, IZOCHAN, IZOLMAT, ISOVER,

KACZMAREK, OPTIROC, RIGIPS, RUPPCERAMIKA, SCHREYER, TYTAN, TERRANOVA, TERRAZYT, WIENERBERGER



S-3331/A/1039

# NOMI



Krzesło ogrodowe

**SPIESZ SIĘ!**  
 Promocja trwa tylko  
 od 10.00 do 22.00  
 w dni sobotnie i niedzielne

**11<sup>69</sup>**
**Gdynia I, ul. Hutnicza 4, Gdynia II, al. Zwycięstwa 256  
 Gdańsk, ul. Hallera 132, Elbląg, ul. Grunwaldzka 2**
**USIĄDŹ, CENY SPADAJĄ!**
Podane ceny zawierają podatek VAT. Supermarkety NOMI zastrzegają sobie prawo do zmiany cen oraz limitowania ilości sprzedawanych towarów. Fotografie w tej reklamie mogą nie odzwierciedlać rzeczywistego wyglądu produktów.

**Namiot Minipack**  
 2-osobowy,  
 rozmiary podstawy: 190x120 cm  
 wys. 95 cm, waga 1,9 kg.

**59<sup>99</sup>**

**Kuchenka turystyczna**  
 Dwupalnikowa.

**99<sup>99</sup>**

**Poduszka ogrodowa**  
 Wym. 40x40 cm.

**5<sup>99</sup>**

**Śpiwór turystyczny**  
 Pokrycie zewnętrzne – ortolon,  
 pokrycie wewnętrzne  
 – polycotton, wypełnienie  
 – 100% poliester silikonowany.  
 Wym. 195x75 cm.

**69<sup>99</sup>**

**Karimata**  
 Wym. 50x180 cm. W 3 kolorach:  
 czerwonym, zielonym, niebieskim.

**11<sup>99</sup>**

**Grill jednorazowy**  
 Skład: grill, podpałka, węgiel.

**8<sup>49</sup>**

**Łóżko turystyczne**
**33<sup>99</sup>**

**Zestaw kempingowy**  
 W komplecie 4 kubki,  
 4 filiżanki, 4 zestawy sztućców,  
 4 salaterki, 4 talerze płaskie,  
 Całość w przezroczystej  
 skryńce. Różne kolory.

**29<sup>99</sup>**

R-8367/A/97

**ogłaszasz się!**

zawsze w poniedziałek

Biuro Reklam  
Dziennik, Targ Drzewny 9/11,  
tel. (058) 300-32-60, fax 300-32-66;  
Gdynia, ul. Starowiejska 17/6,  
tel. (058) 661-43-44, 620-78-49, fax 661-43-66;  
Elbląg, ul. Rybacka 35,  
tel. (055) 236-10-50, 236-12-10, fax 235-27-77;  
Słupsk, ul. Filtrowa 30,  
tel. (059) 840-32-40, fax 842-26-80;

**polskapresse**  
GDAŃSK

Wydawca  
Dziennika Bałtyckiego  
i Wieczoru Wybrzeża

**Dziennik  
Bałtycki**

**WIECZOR  
Wybrzeża**

Jeśli ukończyłeś 15 lat, jesteś osobą energiczną, masz trochę wolnego czasu i chcesz zarobić na wakacje, oferujemy Ci pracę na stanowisku

**AKTYWNY  
SPRZEDAWCA  
GAZET**

Szczegółowe informacje uzyskasz pod numerem telefonu (0-55) 272 06 24 lub 0 90 506 886

R-8439/A/5

**PEUGEOT SAINT TROPEZ. ZALECANY NA LATO**

Weź udział w Wielkiej Loterii!



**Saint-Tropez** KLIMATYZACJA W STANDARDZIE!

www.peugeot.com.pl

**INTERVAPO**  
80-761 Gdańsk, ul. Reduta Żbik 5, tel./fax 305 71 66-69

**206**  **PEUGEOT**

PEUGEOT. ZAPROJEKTOWANY, BY CIESZYĆ.

R-46010/384

**OKNA PCV PRODUCENT**

**PROMOCJA**  
- SILIKON NO 310 ml - 10% RABATU  
- PRZY ZAKUPIE UNIWERSALNEGO SILIKONU 1001:  
5 KARTONÓW - GRATIS CZAPECZKA  
10 KARTONÓW - GRATIS PIĘKA NOŻNA

**Den Braven**

**Agora** 83-300 KARTUZY, ul. GDAŃSKA 28, tel. (58) 68128 81 tel./fax (58) 684 03 82

DEALER:  
„GODA” 83-300 KOŚCIERZYNA, ul. Mata Kolejowa 15/1 -686-24-37  
„JOBAN” 81-361 GDYNIA, ul. Młocwoja 9 -621-71-00 fax 661-34-48 0601-658-930  
TERMO-TAK 80-302 Gdańsk Oliwa, ul. Polanki 97a -556-08-19 fax 556-08-35  
H. FIEFTEK 84-230 RUMIA, ul. Sędzickiego 23 -671-20-82 korm.0601-658-930

R-8463/500

**FALKON** **TANIO**

STYROPIAN  
WĘLNA MINERALNA  
GLAZURA  
PAPA

Elbląg, ul. Malborska 52, tel. 232-72-57  
ul. Dojazdowa 16, tel. 236-17-47

N-1239/A/564

**POLICEALNE STUDIUM  
OBSŁUGI SPEDYCYJNEJ I CELNEJ**

**POLICEALNE STUDIUM ZARZĄDZANIA I MARKETINGU**

GDAŃSK,	ul. Długi Targ 1-7,	0-58 305-75-30, 305-75-07
ELBLĄG,	ul. Komeńskiego 39,	0-55 233-57-82
KWIDZYN,	ul. Konarskiego 12,	0-55 279-39-35
TCZEW,	ul. Gdańska 17,	0-58 532-41-79
STAROGARD GD.,	ul. Zblewska 18,	0-58 562-96-09
OLSZTYN,	ul. Pstrowskiego 5,	0-89 527-93-57

www.rotex.pl rotex@rotex.pl

**NOWA SIEDZIBA  
HURTOWNI**

**jet**

bielizna i rajstopy

GDAŃSK-PRZYMORZE  
ul. Śląska 39A  
TEL. (058) 762-00-99

R-6414/A/1143

**MIESZKANIA**

**REDA:**

**SZACH**

**NAJTANSZE**

- podłogi laminowane
- panele ściennie PCV, MDF
- profile wykończeniowe

**DYWANY**

- orientalne
- krajowe

Elbląg, ul. Plk. Dąbka 138  
tel. 233-01-11  
Sztutowo, ul. Gdańska 13  
tel. 247-83-36  
Nowy Dwór Gd. ul. Sikorskiego 7  
tel. 0 602 861 412

**SZACH**

N-1440/A/564

osiedle  
**„KASZTEL”**  
ul. Gdańska

biuro obsługi klientów:  
ul. Poznańska 1-3, Gdynia  
od poniedziałku do piątku  
od 8.00 do 16.00

tel. 661 88 88 wew. 32, 33  
e-mail:  
infomieszkania@lammex.pl  
www.lammex.pl

**LAMMEX**

9-3203/A/949



**BEZPIECZNE WAKACJE Z PZU SA**

www.pzu.pl



ASSISTANCE TOURIST



WOJAZER



MKLINW

**UBEZPIECZAMY MILIONY POLAKÓW**

R-7097/A/1

Paszek. Festyn rodzinny

# Apetyt na truskawki

*Dzieci, które przedłożyły atrakcje II Paszkiego Festynu Rodzinnego nad cyrkowe widowisko, na pewno nie żałowały wyboru. Pomysłowe konkursy ze smakowitymi nagrodami cieszyły się ogromnym powodzeniem.*

Nieoczekiwanie, II Paszki Festyn Rodzinny musiał konkurować z zapowiedzianym na ten sam dzień widowiskiem cyrkowym. Dlatego na przykościelnym placu parafii bł. Jerzego Matulewicza zgromadziło się mniej, niż w ubiegłym roku, rodzin chętnych do wspólnej zabawy.

Przyjazd cyrku nas zaskoczył - przyznał Mirosław Ślesiński, prezes Paszkiego Stowarzyszenia Pomocy Rodzinie, organizator imprezy. - Datę festynu ustaliliśmy dużo wcześniej i nie mogliśmy już jej zmienić.

## Burmistrz uhonorowany

Uroczystym akcentem, inaugurującym festynowe emocje, było udekorowanie Macieja Romanowskiego, burmistrza Paszka, Odznaką Honorową Komitetu Ochrony Praw Dziecka.

Z inicjatywą wyróżnienia burmistrza wystąpili paszyscy wolontariusze, którzy zawsze mogą na niego liczyć przy organizowaniu wszelkich akcji na rzecz potrzebujących pomocy dzieci - podkreśliła Barbara Klonowska, przewodnicząca Komitetu Ochrony Praw Dziecka w Elblągu.

A potem uroklwym przykościelnym terenem zawiadnęły dzieci. Każdy mógł skorzystać z przysmaków polowej kuchni, w której przez cały czas grilowały się kiełbaski. Dzięki Zenonowi Gajdamowiczowi, najmłodszy cieszyli się z przejażdżek bryczką.

Slalom z prowadzonymi przy pomocy kijów hokejowych piłeczkami czy bieg z ułożonymi na łyżeczkach jajkami budził nieopisane emocje. Na szczęście, jajka były czekoladowe. W przeciwnym razie trudno byłoby po konkursowych zmaganiach doczyczyć kościelny dziedziniec.

## Komputery bez gier

Współorganizatorem festynu była świetlica środowiskowa przy parafii bł. Jerzego Matulewicza. Placówka, założona z inicjatywy ks. proboszcza Romana Żendarskiego, działa od



Festyn był okazją do integracji rodzin. Na zdjęciu: Zofia Pacek z synem Kamilem podczas konkursu polegającego na jedzeniu truskawek na czas.

kwietnia ubiegłego roku. Dziennie przewija się przez nią do stu młodych mieszkańców osiedla Ogrodowa.

Świetlica jest otwarta dla wszystkich - podkreśla jej opiekunka Iwona Pietryga.

Również podczas trwania festynu młodzież mogła rozgrywać zawody bilardowe czy grać w tenisa stołowego. Duma świetlicy, dobrze wyposażona sala komputerowa była zamknięta.

Od trzech miesięcy komputery służą dzieciom tylko do nauki - podkreśla I. Pietryga. - Uznaliśmy, że charakter świetlicy kłóci się z charakterem większości gier komputerowych; za dużo jest w nich przemocy. Kto chce powalczyć z wyimaginowanym przeciwnikiem, ma do dyspozycji gry telewizyjne.

## Siostry pogodzone

Scenki rodzajowe z życia rodzinnego przedstawiły uczestniczki świetlicowych zajęć socjoterapeutycznych, prowadzonych przez M. Ślesińskiego dwa razy w tygodniu. Klótnia sióstr zakończyła się przykładowym pogodzeniem, w delikatny sposób wymuszonym przez rodziców.

Grupa liczy 11 osób - mówi M. Ślesiński. - Uczestnicy sami się zgłosili. Zależy im na rozwoju własnej osobowości, nabywaniu umiejętności rozwiązywania konfliktów, współpracy i porozumiewania się z innymi ludźmi.

Właśnie dzięki umiejętności doskonałej współpracy wygrały konkurs jedzenia truskawek na czas, bez



Dla uczestników festynu Anna Bowska piekła kiełbaski na grillu.

użycia rąk: mama - Wiesława Włoczewska i jej 12-letnia córka Ania. Obie obdarowane zostały okazałym kartonem, wyładowanym jogurtami, keczupami i samsami różnego rodzaju. Fundatorem prawie wszystkich nagród była paszka filia powstającego dopiero Warmińsko-Mazurskiego Banku Żywności.

Grażyna Gosk  
Zdjęcia: Sławomir Ptasznik

Paszki Stowarzyszenie Pomocy Rodzinie zawiązało się przed trzema laty. Organizacja, kierowana przez Mirosława Ślesińskiego, prowadzi Ośrodek Interwencji Kryzysowej, dla którego pomieszczeń udziela Miejsko-Gminny Ośrodek Pomocy Społecz-



Mirosław Ślesiński

nej. W każdy czwartek, w godz. od 16 do 20, na osoby, które znalazły się w krytycznej sytuacji życiowej i same nie są zdolne sobie pomóc czekają: pedagog, psycholog i pracownik socjalny. Z bezpłatnych porad skorzystało już ok. 300 osób.

(gog)

Paszek. W darze potrzebującym

# Bank pełen żywności

*Paszka filia Warmińsko-Mazurskiego Banku Żywności rozdała już kilka ton jogurtów, twarogu, mąki, makaronów, sosów i przetworów warzywnych.*

Bank Żywności zafunkcjonował w Paszku z potrzeby chwili. Barbara Bąkowska, kierująca stowarzyszeniem Centrum Rozwoju Ekonomicznego Paszka poszukiwała możliwości doraźnej pomocy kobietom długotrwale bezrobotnym, które zdecydowały się na wzięcie udziału w oferowanym przez centrum programie aktywizacji zawodowej. Z 52 kobiet, które uczestniczyły w spotkaniach informacyjnych, na danie sobie jeszcze jednej życiowej szansy zdecydowało się aż 31 pań. Do pierwszej grupy szkoleniowej zakwalifikowanych zostało 20 paszeczka-

## Nowy sposób na pomoc

Nikt nam nie da pieniędzy na zasiłki szkoleniowe dla nich - nigdy nie miała wątpliwości B. Bąkowska. - Opieka społeczna dysponuje mocno ograniczonymi funduszami. Dlatego zrobiliśmy dla tych kobiet to, co jako stowarzyszenie mogliśmy zrobić - postaraliśmy się o zorganizowanie dla nich pomocy żywnościowej.

B. Bąkowska rozważała możliwość powołania samodzielnego Banku Żywności w Paszku. Jednak usłyszała w Warszawie, że Paszek jest zbyt małą miejscowością na realizację takiego pomysłu. Szukała więc partnerów, z którymi mogłaby stworzyć federację stowarzyszeń. Znalazła ich w Stowarzyszeniu Dzieciom Wiejskim z Nowego Kawkowa (gm. Jankowo) i Stowarzyszeniu Pomocy Rodzinie z Olsztyna. Właśnie finalizowane są formalności związane z powołaniem Warmińsko-Mazurskiego Banku Żywności.

## Czym są banki żywności

Banki żywności są organizacjami pozarządowymi. Twórcom pierwszych banków, które powstały w 1967 roku w USA, przyświecała idea racjonalnego wykorzystania wyprodukowanej żywności oraz przekazania nadwyżek ludziom jej potrzebującym. Z początkiem lat 80. doświadczenia amerykańskie znalazły swoich naśladowców we Francji, a później w większości krajów Europy Zachodniej. W Polsce pierwszy Bank Żywności powstał w 1992



Barbara Bąkowska, szefowa stowarzyszenia Centrum Rozwoju Ekonomicznego Paszka. Fot. Sławomir Ptasznik

Przy CREP w Paszku działać będzie jego filia.

Dzięki pomocy Marka Borowskiego ze Stowarzyszenia Dzieciom Wiejskim, mieliśmy już kilka dostaw żywności z Warszawy - podkreśla B. Bąkowska. - Przyznaję, że nie zdawałam sobie sprawy, jak dużo artykułów spożywczych może się pomieścić w busie. I jaki ogrom pracy wiąże się z jej dystrybucją.

## Jedzenie w paczkach

Banki Żywności nie prowadzą bezpośredniego rozdawnictwa wśród osób potrzebujących pomocy. W Paszku, o tym do kogo przede wszystkim mają trafiać produkty, decydują pracownicy Miejsko-Gminnego Ośrodka Pomocy Społecznej. Jak na razie, paczki (ich objętość uzależniona jest od liczby dzieci w rodzinie) trafia do ok. 150 rodzin.

Otrzymujemy głównie makarony, jogurty, sosy, twaróg, desery, kukurydzę w puszkach, mieliśmy bigos w słoikach. Artykułem deficytowym jest mąka. Nie widzieliśmy jeszcze konserw mięsnych ani słodczy. Ale mam nadzieję, że po utworzeniu magazynu w Olsztynie, asortyment żywnościowych darów znacznie się poszerzy - mówi B. Bąkowska.

(gog)

(gog)



- 997 policja
- 998 straż pożarna
- 999 pogotowie
- 0 800 1500 39 bezpłatny telefon „Dziennika“

# Codziennik

piątek

23 czerwca 2000 r.

## AUTOPOMOC

**ELBLĄG**  
PZMot., ul. Grunwaldzka, tel. 233-80-46 (g. od 7 do 15), ul. Słoneczna, tel. 233-98-98, al. Odrodzenia, tel. 234-32-32, Zakład Transportowy, ul. Piechoty, tel. 233-99-81, ul. Lotnicza, tel. 233-74-74, Jankowski-Kazimierzowo, tel. 232-62-81, ZOMET, Komorowo Żuławskie, tel. całodobowy 0-602-155-973

## APTEKI

**ELBLĄG**  
Eskulap, ul. Robotnicza 81/83, tel. 234 89 99  
**PASŁĘK**  
Zamkowa, ul. Jagiellońska 27, tel. 248 31 43

## JEDZENIE NA TELEFON

**ELBLĄG** „La Capra”, ul. Pomorska 40, tel. 233-10-65, (pizza, spaghetti), Piwniczna”, ul. Królewiecka 108 tel. 234-39-46 (dania mięsne, drób, ryby), Bar, ul. Bema 16, tel. 233-33-33 (kurczak, pizza, hamburgery), „Pizzeria pod Strzechą”, ul. Ogólna 49, tel. 232-09-33 (pizza, spaghetti, kurczaki), „Mandaryn”, ul. św. Ducha, tel. 232-77-86 (dania chińskie), „Max”, ul. 1 Maja 33, tel. 232-77-55 (dania mięsne, surówki, spaghetti)

## LECZNICE DLA ZWIERZĄT

**ELBLĄG**  
ul. Grunwaldzka 108, tel. 233-72-49 (całą dobę), ul. Węgrowa 1, tel. 230-20-60 (całą dobę). Schronisko dla bezdomnych zwierząt, ul. Królewiecka 233, tel. 234-16-46  
**PASŁĘK**  
ul. Dworcowa, tel. 248-26-66

## INF. TELEFON.

Miejscowa 913  
Zamiejscowa 911  
Numery kierunkowe międzynarodowe 950  
**ELBLĄG**  
Biuro napraw telefonicznych ul. Polna 18, tel. 914  
Biuro Obsługi Klienta TP SA, ul. Polna 18, tel. 239-51-51 (w g. od 7 do 15)

## INF. PKP

**ELBLĄG** tel. 9313, 233-75-55  
**PASŁĘK** tel. 248-30-59

## INF. PKS

**ELBLĄG** tel. 233-43-00

## TAXI

**ELBLĄG**  
pl. Jagiellońska, tel. 233-94-10, pl. Dworcowy, tel. 233-91-10, ul. Beniowskiego, tel. 234-37-54, ul. Okulickiego, tel. 234-27-54.  
TAXI NA TELEFON: Radio Mivico, tel. 234-54-44, 96 21, Axel, tel. 233-94-44, Tele TAXI 96-26, TAXI DROZD 232-44-44, 96-24, bagażowe, ul. Piłsudskiego, tel. 234-57-54, Rabat taxi, tel. 233-44-44

## NA FALACH

Radio Gdańsk UKF 67.85 i 103.7 MHz stereo, Radio Bis-FM UKF 102.3 MHz, VECTRA 72.00 MHz, Radio Plus UKF 67.07 i 101.7 MHz.

## DNI ELBLĄGA

### Festyn EB

Po raz kolejny odbędą się obchody Dni Elbląga. Impreza będzie trwać od piątku do niedzieli, na każdy dzień zaplanowanych jest wiele imprez. Dziś w Galerii El. O godzinie 12 rozpoczyna się II Elbląskie Targi Małych i Średnich Przedsiębiorstw. Także na 12 na bulwarze zaplanowany jest pierwszy dzisiejszy festyn. Jego organizatorem jest TKKF „Witoszewo”. Od godziny 15.30 do 23, w parku Dolinka, odbywał będzie się Festyn EB. Wszyscy, którzy przyjdą do parku, będą mogli spędzić ten czas, słuchając ciekawej

muzyki i uczestnicząc w przygotowanych konkursach. Jako pierwszy wystąpi Gang Marcela, potem nastąpi uroczyste otwarcie festynu. Przeboje z lat 20. wykonają dla elbląskiej publiczności aktorzy z Teatru Muzycznego w Gdyni. Wystąpi także Bogdan Smoleń. Potem kolejno zagrają zespoły PC i Blenders. Na godzinę 23.30 zaplanowany jest pokaz sztucznych ogni. Jutro na bulwarze Zygmunta Augusta odbędzie się Festyn PSS Społem. Zaplanowanych jest wiele występów artystycznych, gier i konkursów.

(na)



Fot. Aleksander Winter

W ubiegłym roku wielu elblązan bawiło się w parku Dolinka.

## SPOTKANIA Z POEZJĄ

### Wieczernik z Mistrzami

Pięte już Elbląskie Spotkania z Poezją odbędą się pod hasłem „Wieczernik z mistrzami”. Impreza rozpocznie się w sobotę o 16 w gmachu Biblioteki Elbląskiej przy ul. św. Ducha 5/7. Jedną z propozycji na ten wieczór będzie wykład prof. Edwarda Balcerzana

o poezji Tymoteusza Karpowicza - „Tam gdzie rosną poziomki”. Planowane są także prezentacje indywidualne Bogusławy Łaławiec, Bohdana Zadury i Wojciecha Kuczoka. Atrakcją wieczoru będzie Turniej Jednego Wiersza.

(na)

## NA BULWARZE

### Promocja zdrowia

Jutro na Bulwarze Zygmunta Augusta, w ramach Dni Elbląga, odbędzie się impreza przygotowana przez Wojewódzki Szpital Zespolony. Celem jej jest propagowanie zachowań prozdrowotnych wśród mieszkańców Elbląga. Chętni będą mogli dokonać

pomiaru ciśnienia tętniczego. W programie także: promocja materiałów oświatowo-zdrowotnych, profilaktyka chorób układu krążenia i innych problemów zdrowotnych. Początek akcji o godzinie 12.

(na)

**KINA** Skala ocen wg Jarosława Zalesińskiego, szefa działu kulturalnego „Dziennika” \*\*\*\*  
zobacz koniecznie \*\*\* warto pójść \*\* można obejrzeć\* na własną odpowiedzialność. Kina zastępują sobie możliwość zmiany repertuaru bez podania przyczyny.

**ELBLĄG** Światowit, K. Jagiellończyka, tel. 232-65-86, DOLBY SR  
Charlie cykor USA (15 lat) 18 10 zł  
Eric Brockovich USA (15 lat) 20 10 zł

**ELBLĄG** Syrena, ul. Grobla, Św. Jerzego, tel. 235-21-80.

Złoto pustyni USA (15 l.) 17.45, 20 10 zł

## PLANUJ DZIEŃ

**9.00 - 16.00 Wystawa**  
W dawnym pałacu biskupów warmińskich na Wzgórzu Katedralnym czynna jest wystawa pt. „Artyści sami o sobie” - autotypy twórców polskich z kolekcji Andrzeja Cerlińskiego. Bilety w cenie 2 zł i 1 zł.

**11.00 Dni Elbląga**  
Na pl. K. Jagiellończyka odbędzie się uroczyste wręczenie Elblągowi flagi Europy.

**12.00 - 18.00 Dni Elbląga**  
W Galerii El przy ul. Kuśnierskiej otwarte zostaną II Elbląskie Targi Małych i Średnich Przedsiębiorstw.

**12.00 - 18.00 Dni Elbląga**  
Na bulwarze Zygmunta Augusta odbędzie się festyn sportowo-rekreacyjny. Organizatorem festynu jest TKKF Witoszewo. Wstęp wolny.

**14.00 - 15.30 Dyżur**  
W Urzędzie Miejskim przy ul. Łączności 1 dyżurować będzie radny Wojciech Tabiszewski.

**15.30 - 23.00 Dni Elbląga**  
W parku Dolinka odbędzie się Festyn EB. Wstęp wolny. Polecamy.

**16.00 - 17.00 Dni Elbląga**  
Przy latarni Piotruś (ul. Radoska) rozpoczną się VI Regaty Żeglarskie o Puchar Prezydenta Elbląga.

**17.00 Wernisaż**  
W Muzeum w Elblągu (sala kominkowa) czynna jest wystawa prac Zbigniewa Książkiewicza pt. „Portrety w dawnym stylu”. Wstęp wolny. Bilety w cenie 4 zł i 3 zł.

**18.00 Wernisaż**  
W Muzeum w Elblągu (bulwar Zygmunta Augusta) odbędzie się otwarcie wystawy: Meble elbląskie i żuławskie XVIII - XIX w. Ekspozycja pochodzi ze zbiorów Edwarda Parzycha.

**18.00 Dni Elbląga**  
Na bulwarze Zygmunta Augusta odbędzie się koncert - Canal Trophy.

(na)

## PLANUJ WEEKEND

### 24 czerwca

**8.00 - 14.00 Dni Elbląga**  
Na bulwarze Zygmunta Augusta rozpoczyna się Mistrzostwa Elbląga i Okręgu PZW w Wędkarstwie Spławikowym.

**8.30 - 20.00 Dni Elbląga**  
w parku Kajki odbędą się skoki eliminacyjne do zawodów spadochronowych o Puchar Prezydenta Elbląga.

**9.00 - 15.00 Dni Elbląga**  
Na rzece Elbląg odbędą się Ogólnopolskie Regaty Kajakowe.

**10.00 - 18.00 Dni Elbląga**  
W parku Dolinka odbędą się rozgrywki w ramach II Turnieju Koszykówki Ulicznej 2000.

**11.00 - 17.00 Dni Elbląga**  
W Jeleniej Dolinie na Smocznej Polanie rozpoczną się I Mistrzostwa Elbląga oraz II Otwarte Mistrzostwa Województwa Warmińsko-Mazurskiego w Biegach na Orientację.

**11.15 - 14.15 Dni Elbląga**  
W sali ESM „Sielanka” odbędzie się mecz szachowy Olsztyn - Elbląg.

**12.00 - 18.00 Dni Elbląga**  
Na bulwarze odbędzie się akcja propagowania zachowań prozdrowotnych. W programie: promocja materiałów oświatowo-zdrowotnych, pomiar ciśnienia tętniczego, profilaktyka chorób układu krążenia i innych.

### Złoto pustyni \*\*\*

- wojenny
- reż. i scen. David O. Russell
- wyk. Geogre Clooney, Mark Wahlberg, Ice Cube
- USA
- 116 min

Jest marzec 1991 roku, wojna w Zatoce zmierza ku końcowi. Czterech amerykańskich żołnierzy stacjonujących w Iraku postanawia zdobyć kuwejskie złoto, ukradzione przez Irakijczyków. Mają mapę z miejscem jego ukrycia, więc zadanie wydaje się proste. Zamierzają wyjechać o wschodzie słońca i wrócić na lunch, ale terytorium wroga nie należy do bezpiecznych. Czy uknuty przez nich plan nie zawiedzie?



## OSTRE DYŻURY

**ELBLĄG**  
- wewnętrzny, Woj. Szpital Zespolony ul. Królewiecka, Szpital przy ul. Żeromskiego  
- chirurgia, Woj. Szpital Zespolony ul. Królewiecka, Szpital przy ul. Żeromskiego  
- anestezjologia, Woj. Szpital Zespolony ul. Królewiecka, Szpital przy ul. Żeromskiego  
- położniczo-ginekologiczny, Woj. Szpital Zespolony ul. Królewiecka, Szpital przy ul. Żeromskiego  
- noworodki, Woj. Szpital Zespolony ul. Królewiecka, Szpital przy ul. Żeromskiego  
- dziecięcy, Woj. Szpital Zespolony ul. Królewiecka, Szpital przy ul. Żeromskiego, chemioterapia, Woj. Szpital Zespolony, ul. Królewiecka  
- stacja dializ, ul. Zw. Jaszczurczego  
- zakazny, Szpital ul. Żeromskiego

## POGRZEBOWE

**ELBLĄG**  
Przedsiębiorstwo Usług Pogrzebowych, ul. Łęczycka 46, tel. 233-45-66, usługi pogrzebowe całą dobę, „Charon”, ul. Bema 25, tel. 233-81-66, całą dobę;  
**PASŁĘK**  
Zakład Pogrzebowy, ul. Mickiewicza 35, tel. 248-25-51

## POMOC TECH.

Energetyczne 991, Gazowe 992 całą dobę, Wod. Kan. 994, Ciepłownicze 993;  
**ELBLĄG** Budynków mieszkalnych tel. 233-68-47 całą dobę;  
**PASŁĘK** Energetyczne 248-30-29, Wod. Kan. 248-31-38, Ciepłownicze 248-24-98;

## MUZEA

**ELBLĄG**  
Bulwar Zygmunta Augusta, tel. 232-72-73, 232-72-89. Wystawy stałe: Dzieje Elbląga 1237-1947. Elbląskie rzemiosło artystyczne XVII-XIX wiek. Sztuka sakralna Elbląga i okolic. Truso i Elbląg. Archeologia olsniewa. Elbląg w XIX w. i w I poł. XX w. - wystawa fotografii. Muzeum jest czynne od wt. do sob. w g. 8-16, w niedz. w g. 10-16 (kasa do g. 15).

## TEL. WAŻNE

**ELBLĄG**  
Poradnia Rodzin i Przyjaciół Dzieci Uzależnionych, Pogotowie Makowe ul. Komeńskiego 46, tel. 233-55-77, (dyżury codziennie, oprócz niedziel i świąt, w g. od 10 do 19). Dom dla bezdomnych ul. Nowodworska 49, tel. 232-69-60, Amazonki - przew. stowarzyszenia, tel. 234-53-61, Woj. Poradnia Antyalkoholowa, ul. Trybunalska, tel. 232-56-89

## ZEGARYNKA

tel. 926

## BUDZENIE

Budzenie telefoniczne 911

Niczym w średniowiecznym Elblągu

# Umiemy się dobrze bawić

Po raz pierwszy mieszkańcy Elbląga mieli okazję zobaczyć, a nawet przeżyć na własnej skórze, jak żyli ich przodkowie.

Mogli porozmawiać z mistrzem katowskim o metodach karania złoczyńców w średniowieczu, a nawet samemu spróbować, jak czuł się skazaniec w dybach lub z głową na pieńku katowskim. Chętnych nie brakowało. Magda, uczennica I LO zamykana w dyby upewniała się, pytając kata, czy to aby nie na zawsze. Gdy przyrzekła poprawę, została wypuszczona. - Fajnie wygląda człowiek zakuty w dyby, takie traktowanie przestępców zmniejszyłoby ilość zła - komentuje Łukasz.

## Elblążanie w dybach

Mistrz katowski Domellus i jego pomocnik Marcellus są podobnego zdania co Łukasz. - Przetrzymanie złodzieja w dybach na rynku byłoby skuteczniejsze niż 3 miesiące aresztu na koszt podatników - stwierdzają.

Rozważania o średniowiecznych karach przerywa Waldemar Poślada, prosząc o możliwość zakucia w dyby. Marcellus serdecznie zaprasza. Ale na tym kończą się uprzejmości. - Błagaj o litość psie - krzyczał kat, wkręcając śrubę w głowę, a potem szarpał szczykami ciała pod żebrami. - Litości - krzyczał zgodnie z instrukcją skazaniec.

## Strzał w dziesiątkę

Swych sił w strzelaniu z łuku próbowali zarówno panowie, jak i panie. - Ta strzała w 10 to zasługa el-

blążanki - wyjaśniał Andrzej Milcarek, instruktor strzelania ze średniowiecznej broni. Ryszarda Rybickiego zdopingowała ta informacja do dodatkowych strzałów. - Bez dzika nie wracam, muszę trafić - komentował przed strzelaniem. Niestety, nie udało się trafić w dziesiątkę.

Elblążanie nie tylko strzelali, ale i kupowali średniowieczną broń tym bardziej, że niepotrzebne jest na nią pozwolenie. Łuki kosztowały od 50 do 150 złotych. Strzały można było kupić w cenie od 9 do 12 złotych. Do wyboru były: z grotom kościanym, rogowym i ze stali chirurgicznej. Do tego łubie na łuk i kołczan na strzały. Tak wyposażeni możemy udać się na polowanie do USA, bo w Polsce jest zabronione.

Jolanta Lewandowska z zainteresowaniem przygląda się maczudze. - Mogłaby pełnić rolę walka niezbędnego, gdy czeka się na męża - żartuje. Ostatecznie z Anną Karpinką zdecydowały się na strzały. Mąż pani Jolanty patrzył spokojnie na militarne zakupy pań.

- Łuki, oszczepy, maczugi i kije bojowe kupują przeżwiźnie hobbyści i członkowie bractw rycerskich - mówi sprzedawca średniowiecznej broni, Beata Burzykowska.

## Biesiada staropolska

Przy dźwiękach średniowiecznej muzyki można było zobaczyć szewca szyjące-

go ciżemki, brązownika odlewającego ozdoby metodą traconego wosku, karczmarkę przyrządzającą soczewicę i kaszę jęczmienną ze skwarkami. - W tym glinianym naczyniu chce pani stopić boczek; to niemożliwie - dziwiła się Honorata Wyszomierska. Katarzyna Ampt wyjaśniała, że wielokrotnie używała tego naczynia i jest bez najdrobniejszego pęknięcia. Goście imprezy plenerowej mogli skosztować chleba ze smalcem i skwarkami przed występem teatru ulicznego Cztery żywioły z Chojnic, który wystąpił ze spektaklem „Marzenia letniej nocy”.

V Elbląskie Dni Muzyki Dawnej nie mogły się obyć bez muzyki średniowiecznej. Były koncerty amatorskie i profesjonalistów. Wystąpiła Capella Medi Aevi z koncertem Carmina Burana. Jest to największy znany rękopis, zawierający świeckie pieśni w języku łacińskim. Zbiór utworów zebrano w klasztorze benedyktynów w Beuren koło Monachium, w końcu XIII wieku. Rozgłos zawdzięcza Carmina głównie zapisanym w niej pieśniom pijackim i pieśniom miłosnym, pełnym obscenicznych aluzji. Zespół zaprezentował większość zawartych w Carmina gatunków: moralitety, pieśni miłosne i pieśni wagabundów. Pieśni wykonywano przy wtórze dawnych instrumentów.

V Elbląskie Dni Muzyki Dawnej zakończył spektakl „Romeo i Julia” w wykonaniu Bałtyckiego Teatru Dramatycznego z Koszalina.

Grażyna Wosińska  
Zdjęcia: Aleksander Winter



Andrzej Milcarek wytrwale uczył elblążan strzelania z łuku.



Specjalne pokazy dawnego rzemiosła były dla widzów cenną lekcją.



Choć zakucie w dyby nie musiało należeć do najprzyjemniejszych.

## Samochody Daewoo w promocyjnej sprzedaży ratalnej.

### TAKA WYJĄTKOWA OKAZJA TRAFIA SIĘ TYLKO RAZ!

#### ?? Dlaczego jest wyjątkowa ??

! Jest dostępna dla wszystkich Klientów, bez zaświadczeń o zarobkach, bez żyrantów i skomplikowanych formalności bankowych

! Najniższy koszt usługi - tylko 2,4% rocznie (porównaj bank)

! Rozsądne raty miesięczne

- Matiz 198 zł miesięcznie \*
- Lanos 260 zł miesięcznie \*
- Nubira 364 zł miesięcznie \*



\* dotyczy planu polowkowego

### TO JESZCZE NIE WSZYSTKO

! możesz otrzymać bon na pakiet ubezpieczeń OC, AC, NW!

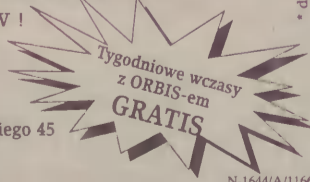
! możesz otrzymać korzystną promocję finansową!

! możesz rozliczyć swój stary samochód!



Market ELZAM  
Elbląg, ul. Grunwaldzka 2  
tel. 239-73-99

Centrum Handlowe  
Kwidzyn, ul. Piłsudskiego 45  
tel. 279-39-36



N.1644/A/1166

**PRACA**

POLONEZ 1.5, instalacja gazowa, rok prod. 1993, cena 6.5 tys., tel. 0602/831-387

POLONEZ Caro, rok prod. 1993, tel. 055/243-74-41

RENAULT Clio, 1,2 benz., 91 r., 145 tys. km, 10 000 zł, białe, składowe AA, BS, R, EW, kpl. opon zimowych, tel. (0502)08-61-22

SCANIA, ciągnik siodłowy 400 KM V8, na resorach, 89 r., nieeksploatowany w Polsce, 49 000 zł do uzgodnienia, pilnie, tel. 683-35-06 po 19.00, (090)62-37-38, (0501)62-37-38

TOYOTA Corolla 1.3, 16 V, 90 koni mechanicznych, automat, cena do uzgodnienia, 058/56-12-039

**ZATRUDNIENIE**

LEKTORÓW języka angielskiego, niemieckiego, zatrudnienie, 052/56-25-636, 0605/069-231

CHAŁUPNICTWO - adresowanie, koperty cały kraj. Zarobki 400-5.000 zł. Zgłoszenia listownie, koperta zwrotna A. R. 02-326 Warszawa Al. Jerolimskie 145/19

**MOTORYZACJA**

**SPRZEDAM**

FIAT 126 el, grudzień 1996, garażowany, tel. 0604/451-189, 055/243-56-84 po 15.00

FIAT 126p, rok prod. 1991, tel. 055/244-81-51

MAZDA 323F, 1,8 benz., 90 r., 145 tys. km, 12 700 zł, biały, CZ. WS, stan techn. dbd, pilnie, cena do uzgodnienia, tel. (0601)65-97-88, (058)347-61-68

MERCEDES 406, rok prod. 1978, cena 6.000, tel. 055/248-39-71

OPEL Kadett, 1,7 D, 1991, 11.000 zł, 0605/32-08-44, 068/562-82-29

PEUGEOT Partner, 1,9 D, 97 r., 27 500 zł, 106 tys. km, 2 ty + 600 kg, biały, stan tel. (055)232-99-65

**KUPIĘ**

00 auta powypadkowe, 0-604-228-214

00 - powypadkowe, rozbite, (058)56-96-25

DAEWOO Tico, gotówka, 058/561-39-14, 0602/31-28-73

FIAT Cincquecento, (gotówka), 058/561-39-14, 0602/31-28-73

FIAT Punto, (gotówka), 058/561-39-14, 0602/31-28-73

ZUK blaszak do 5 lat, benzyna/gaz lub diesel, tel. 055/234-33-95, 0606/913-932

0602/728-393 rozbite, osobowe, dostawcze-gotówka.  
A. Rozbite  
, zniszczone, 0601/78-40-02  
A 0602/722-790, auta, motocykle, powypadkowe.

**A 0602/722-790**

, powypadkowe

AUTA powypadkowe, skrodowane **0604/444-422**

POWYPADKOWE uszkodzone, zachodnie, (058)671-59-62, 0604/088-9641

WSZYSTKIE powypadkowe, zniszczone, 058/531-28-56, 0602/65-32-88

**INNE**

ATRAKCYJNE! Dostawcze- Mikrobusy- Osobowe- (refundacja- zastępcze), wypożyczalnia, (058)552-75-22, 0601/65-16-72

**AUTO! Glas!**

Sprzedaż, montaż. Tel. cały kraj 94-49; **Tczew 532-01-80; Malbork 055-272-82-99; Bytów 059/822-32-60; Grudziądz 056/463-84-97; Kościerzyna 686-58-06, 686-26-42; Starogard -Gd. 775-14-99; Słupsk 059/842-50-29**

AUTO- Szybki Jaan. Sprzedaż, montaż. **Wrzeszcz 058/344-12-81; Kościuszki 8; Orunia 058/309-02-51, Trakt Św. Wojciecha 223; Gdynia 058/620-49-77, Kapitańska 4; Elbląg 055/234-57-09, Metalowców 1; Kwidzyn 055/279-28-12, Piękna 3; Słupsk 059/842-51-80, Przemysłowa 128**

AUTOALARMY- sprzedaż, montaż, pogotowie autoalarmowe, 96-30

SCANIA, 400 KM, V8, na resorach, 89 r., nieeksploatowana w Polsce, 50 000 zł, na sam. Man. Daf lub Volvo z plandeką, pilnie, tel. 683-35-06 po 19.00. (090)62-37-38, (0501)62-37-38

**NIERUCHOMOŚCI I LOKALE**

**SPRZEDAM**

BRANIEWO centrum M-3, tel. 0603/755-503

BRANIEWO dom, działka 11 arów, ul. Wileńska 54, cena 138 tys., tel. 055/243-33-45

BRANIEWO dom w stanie surowym przy ul. Kollątaja, tel. 055/243-37-21

BRANIEWO I piętro domku jednorodzinnego, tel. 0604/45-51-89, 055/243-56-84 po 16.00

BRANIEWO pół domu, 80 m kw., garaż, pomieszczenia gospodarcze, działka 291 m kw., własnościowa, szkoła, przedszkole, kościół 300-600 m, ul. Wileńska 8, tel. 055/243-57-58, cena 99 tys. do uzgodnienia.

ELBLĄG centrum, mieszkanie 27 m kw., tel. 055/236-16-61

ELBLĄG M-5, 69 m kw., Nad Jarem, tel. 0601/61-58-48

ELBLĄG mieszkanie 3 pokojowe 60 m kw., własnościowe, rozkładowe, jasna kuchnia, balkon, zadbane, podwyższony standard, korzystne położenie, sprzedam lub zamienię na mniejsze w Elblągu, tel. 055/233-10-43, 055/234-35-21 w 1612

ELBLĄG pilnie sprzedam M-4, 70 m kw., ul. Legoninów- Ogólna, 4-letnie, II piętro, glazura, terakota, cena do uzgodnienia, tel. 055/237-94-94

ELBLĄG sprzedam dom z dobudową w spokojnej dzielnicy, możliwość prowadzenia działalności gospodarczej, tel. 055/236-87-42, 0606/71-13-57

ELBLĄG Stare Miasto- sprzedam kamieniczkę, możliwość prowadzenia działalności gospodarczej, tel. 055/641-27-07, 0606-66-27-07

ELBLĄG ul. Krzywoustego, sprzedam dom pow. 300 m kw., stan- wykończony, 055/235-56-09

ELBLĄG ul. Polderowa, działka pow. 0.6 ha, zezwolenie na budowę domu i 3 garaży, tel. 055/232-44-06

ELBLĄG ul. Winnicka 10, działka własnościowa, hipoteczna, uzbrojona, 813 m kw., tel. 055/236-08-93

FROMBORK mieszkanie 36 m kw., cena do uzgodnienia z księgą wieczystą, tel. 055/244-75-26

FROMBORK os. Słoneczne, mieszkanie 47 m kw., 2-pok., tel. (055)243-76-81 po 15.00  
KOMOROWO Żuławskie 21, dom wolno stojący, ocieplony, OC, łazienka kafelki, działka 20 ar, pilnie sprzedam

**ŁĘBORK dom, Zawiszy Czarnego 1 działka 1300, 170.000,- 0604/98-44-95**

NOWY Staw- dom jednorodzinny, tel. 055/271-52-23

STARE Monastaryzysko, 1/2 mieszkania, garaż, obora, stodoła, ziemia, wiadomość: Długobór 2 a 14 - 526 Płoskonia STAROGARD- obiekt produkcyjno- mieszkalny, 600 m kw. działka 6000 m kw, wszystkie media. Dowolne przeznaczenie, możliwe raty, cena 227.000 zł, 0601/65-90-70

TCZEW mieszkanie, 4-pokojowe, 120 m kw, w domu 2-rodzinnym. Parter 300 m kw, działki w tym pozwolenia na budowę garażu, 058/531-16-99, 562-37-13

USTKA- trzypokojowe, 48 m, II piętro, (059)810-85-25

WYCINKI, gmina Osiek, domek letniskowy, na działce, 1300 m kw, 0602/796-812

**KUPIĘ**

BRANIEWO, okolice, kawalerka ok. 30 m kw., tel. (0604)94-36-51

**INNE**

BRANIEWO mieszkanie do wynajęcia, ul. Traugutta 6  
ELBLĄG do wynajęcia niekremujący pokój, tel. 055/236-87-42, 0606/71-13-57

GDĄŃSK Dolne Miasto, lokal użytkowy 60 m kw, plus 20 m piwnica, C. O, telefon. Parter kamienicy, na wszelką działalność odnajmę, 058/562-91-19 po 20.00

**DOM**

**SPRZEDAM**

BOAZERIE, deski podłogowe, listwy, 058/342-54-31

KOMPLET skórzany, czarny, 3, 2, 1 plus 2 pufy. Dwójka- funkcja do spania- 2999 zł, 058/588-11-83

KOMPLET skórzany, czarny, 3, 2, 1 plus pufy, na dębie- 2499 zł, 058/588-11-83

KREDENSY antyczne, 2 szt., dębowy i sosnowy, po renowacji, stan db, tel. (0602)89-62-94

**INNE**  
MATERIAŁY do produkcji żaluzji i rolet. Przedstawiciel „Seltu”. Hurtownia „Aspo”, Słupsk, Wolności 11, (059)84-032-70

**PARKIET producent**  
sprzedaż, układanie, gwarancja, (058)672-78-38

**TURYSTYKA**

**RÓŻNE**

AGENCJA Turystyczna AUTOP ul. Giermków 5, Elbląg- wczasy, wyjazdy, obozy, kolonie, tel. 055/232-61-60

ALE wakacje! Zakopane, pensjonaty „Hawrań” 018-20-171-29

BAŁTYK- Stegna, wesela, wczasy, 055/247-72-37

**CONCORDIA**

lider wyjazdów autokarowych w Polsce, najniższe ceny, wysłamy gratis katalog, (052)581-10-12, 581-10-13

**USŁUGI RÓŻNE**

**RÓŻNE**

BLACHARSKO dekarskie, tel. 0603/268-993

DŁUGI, handel, odzysk, 307-42-16, 307-44-17

HYDRAULICZNO- gazowe, tanio, 0502/987-535

NAJSTARSZA i solidna wytwórnia pustaków i bloczków na Kaszubach, plus transport piasek i pospółkę, Władysław Joskowski, Golica, 83-321 Mściszewice, gm. Sulęczyżno, tel. 058/685-00-30, 058/681-62-16

POGRZEBOWE absolutnie kompleksowe usługi „Charon” ul. Zw. Jaszczurczego 11a, tel. 233-81-66, całodobowy odbiór ciała, najniższe ceny.

**best**

**KREDYTY GOTÓWKOWE - w 48 godzin - do 5 tys. zł bez poręczyciela**

Elbląg ul. 1 Maja 29 tel. 233 36 31

Braniewo tel. 243 58 78 0 606 956 991 Z-767/A/1236

**MASZYNY ROLNICZE**

**RÓŻNE**

KOMBAJN Bizon, pilnie, tanio sprzedam, cena do uzgodnienia, Braniewo tel. 055/244-21-81

KOMBAJN zwozowy „Volvo”, 4 sztuki- sprzedam, 0602/28-96-01, 0604/711-768

SNOPOWIĄZARKĘ Wartę 2, mało używaną, 058/684-93-39

**ZDROWIE**

**RÓŻNE**

**GINEKOLOG**

zabiegi, 0603/389-680

**KONSULTANT Diety Cambridge**

(058)346-21-76, (058)305-83-31, 0602/24-11-11

**RÓŻNE**

**SPRZEDAM**

FOKSTERIERKA krótkowłosa, 8-miesięczna, 058/562-14-94

GARAŻ przy ul. Reja, tel. 055/243-37-21

KIOSK, rozeń przenośny z wyposażeniem, sprzedam, tel. 0602/61-95-59

KONTENER barowy, Gronowo tel. 055/243-56-43

KONTENERY biurowe, sanitarne, barakowozy- zachodnie, używane, 052/385-39-97,

0602/326-748, 0602/272-873

ŁÓDŹ motorowa „Jesion III” z silnikiem Fiata 1500, p. remoncie, tel. 0601/62-72-88

RHODESIAN Ridgeback- psy afrykańskie, 3-miesięczne, suczki rodowodowe, tel. (058)663-43-74

**RÓŻNA**

gazowe do kurczaków Helios- grill Producent (089)524-05-30, www.helios-grill.com.pl

SAUNY fińskie, tanio! (052)34-62-753, 0-602-122-376

SHAR-PEI pomarszczone szczenięta, (058)676-02-58

WÓZEK stan db, ze spacerówką, ciemny, tel. 052/95-15-87

YORKSHIRE teriery, rodowodowe, sprzedam, Kwidzyn tel. 055/279-38-33

**ZGUBY**

**RÓŻNE**

UWAGA, hurtownie, sklepy. Bransolety, łańcuszki z eloxalu już od 2 zł, oraz pierścionki, sygnety, obrączki tombakowe, (032)266-96-57

**KUPIĘ**

BUK, olchę- dłużycę- tartaczną kupię, tel. 0601/67-40-17

OLCHA, buk, dąb, drewno tartaczne- dłużycę, 0603/619-279

SZNAUCER Olbrzym, 2- szczeniaki, (059)811-68-10

**RÓŻNE**

**JAK S.A. BIURO BROKERSKIE** tel. 346 12 81 Gdańsk, ul. Grunwaldzka 99/101

**KREDYTY HIPOTECZNE** na zakup/zamianę domu, mieszkania, na zakup działki

**KREDYTY DLA PODMIOTÓW GOSPODARCZYCH**

**KREDYTY GOTÓWKOWE KONSUMPCYJNE**

**KREDYTY SAMOCHODOWE**

**PRZEDSTAWICIELSTWO CKF** ul. Hetmańska 5/8 tel. (0-55) 235-59-09

**Elbląg**

**Szybko! Tanie! Solidnie!**

POLICEALNE Studium Obsługi Spedycyjnej, Celnej, Zarządzania, Marketingu. Kurs Agenta Celnego. Rotex Długi Targ 1-7, 305-75-30, 305-75-07. Elbląg 055/233-57-82, Kwidzyn 055/279-39-35, Słupsk 059/842-48-94, Tczew 058/532-41-79, Starogard Gd. 058/562-96-09, Wejherowo 058/672-16-46

**ZGUBY**

**RÓŻNE**

ZAGINĘŁA legitymacja studencka, wystawiona na Anetę Ulniarz ul. Sowińskiego 10/4 Braniewo, znalazcę prosimy o kontakt tel. 055/243-25-56

OGŁASZAJ SIĘ W „DZIENNIKU BAŁTYCKIM”



**Dynamika** Nowe silniki: 1.5 i 1.8 l.  
**Komfort** Najcichszy w swojej klasie. Wiodący w klasie promień skrętu.  
**Bezpieczeństwo** ABS, EBD i BA, 2 lub 4 poduszki powietrzne.



**CAŁKIEM NOWA ALMERA O KLASĘ WYŻEJ.**



Nissan logo and text: Nieograniczone możliwości

Szczegóły wyposażenia poszczególnych modeli Almery u autoryzowanego dealera.

**AKO Zygmunt Stojek**

82-310 Elbląg, ul. Bursztynowa 2 tel. (0 55) 233-33-45, faks: (0 55) 235-25-35

N-1588/A/564/A

**DIESEL SERVICE**

- \* TURBOSPREŻARKI do samochodów osobowych i ciężarowych
- \* POMPY WTRYSKOWE Rotacyjne - tłoczne
- \* WTRYSKI

**MAG-MAX s.c.**

GDĄŃSK, UL. WIELKOPOLSKA 5A  
TEL./FAX (058) 309-97-64  
Reklama jest kuponem rabatowym

IDZIE DO PRZODU, JUŻ NAWET ZACZĄŁ CHO- DZIĆ NA KONCERTY LIONS CLUB - NEPTUN

**Tygodnik Lokalny - kupon dla osoby fizycznej**  
Pakiet nr 6 uprawniający do jednego bezpłatnego ogłoszenia drobnego do 20 słów  
PROSZĘ WYPEŁNIĆ DRUKOWANYMI LITERAMI I ROBIĆ ODSTĘPY MIĘDZY WYRAZAMI

treść: \_\_\_\_\_  
\_\_\_\_\_

adres lub telefon kontaktowy: \_\_\_\_\_

Wyłącznie do wiadomości biura ogłoszeń

imię i nazwisko \_\_\_\_\_  
adres \_\_\_\_\_  
telefon \_\_\_\_\_  
nr dowodu osobistego \_\_\_\_\_

**CO ZROBIĆ** żeby Twoje ogłoszenie drobne ukazało się **ZA DARMO**

- ZOSTAW KUPON W LOKALNYM BIURZE OGŁOSZEŃ
- WRZUĆ KUPON DO NIEBIESKIEJ SKRZYNIKI DB
- PRZEŚLIJ KUPON POCZTĄ
  - pod adresem lokalnego biura ogłoszeń
  - pod adresem gdańskiego biura ogłoszeń 80-894 Gdańsk, Targ Drzewny 9/11
- PRZEŚLIJ FAKSEM
  - do lokalnego biura ogłoszeń
  - do gdańskiego biura ogłoszeń fax (058) 300-35-08

R-12686/A/5

# Miejsce w elicie

## Piłka ręczna. EB Start Elbląg

### Mecz po meczu



W minionym sezonie piłkarki ręczne EB Startu wygrały 18 meczów. Na zdjęciu: Iwona Błaszowska (rzuca).

Kibicom piłki ręcznej przypominamy drogę drużyny EB Startu Elbląg do brązowych medali mistrzostw Polski w sezonie 1999/2000. Prezentujemy zestawienia wyników rozegranych meczów w rozbięciu na dwie rundy podstawowe, które decydowały o awansie elblążanek do grona drużyn walczących o miejsca na podium. Publikujemy również wyniki meczów z rund III i IV.

#### Runda I

EB Start Elbląg - Styroplast Start Gdańsk 23:26 (11:12)  
Ruch Chorzów - EB Start Elbląg 25:24 (13:15)  
EB Start Elbląg - Zgoda Bielszowice 27:16 (13:5)  
EB Start Elbląg - Sośnica Gliwice 29:25 (15:10)  
Montex Lublin - EB Start Elbląg 32:22 (13:12)  
EB Start Elbląg - AZS Nata Gdańsk 23:30 (11:14)  
Piotrkowia Piotrków Tryb. - EB Start Elbląg 24:26 (13:12)  
EB Start Elbląg - JKS San Jarosław 37:31 (20:16)  
Zagłębie Cuprum Bank Lubin - EB Start Elbląg 28:27 (14:11)  
EB Start Elbląg - AZS AWF Wrocław 20:0 (walkower)  
Jelfa Jelenia Góra - EB Start Elbląg 26:18 (15:11)

#### Runda II

Start Styroplast Gdańsk - EB Start Elbląg 30:35 (12:21)

EB Start Elbląg - Ruch Chorzów 27:16 (11:8)  
Zgoda Bielszowice - EB Start Elbląg 23:28 (13:13)  
Sośnica Gliwice - EB Start Elbląg 30:30 (11:14)  
EB Start Elbląg - Montex Lublin 22:34 (10:18)  
AZS Nata Gdańsk - EB Start Elbląg 23:27 (10:18)  
EB Start Elbląg - Piotrkowia Piotrków Tryb. 31:35 (16:16)  
JKS San Jarosław - EB Start Elbląg 24:27 (12:14)  
EB Start Elbląg - Zagłębie Cuprum Bank Lubin 35:19 (14:8)  
AZS AWF Wrocław - EB Start Elbląg 27:41 (14:19)  
EB Start Elbląg - Jelfa Jelenia Góra 24:20 (9:10)

#### Runda III

AZS Nata Gdańsk - EB Start Elbląg 23:28 (11:16)  
Sośnica Gliwice - EB Start Elbląg 34:31 (23:16)  
EB Start Elbląg - Zagłębie Lubin 33:27 (16:16)  
Montex Lublin - EB Start Elbląg 42:27 (18:17)  
EB Start Elbląg - Piotrkowia Piotrków Tryb. 31:24 (11:11)

#### Runda IV

EB Start Elbląg - AZS Nata Gdańsk 23:22 (11:15)  
EB Start Elbląg - Sośnica Gliwice 41:32 (20:14)  
Zagłębie Lubin - EB Start Elbląg 19:19 (9:9)  
EB Start Elbląg - Montex Lublin 26:36 (15:14)  
Piotrkowia Piotrków Tryb. - EB Start Elbląg 32:28 (20:10)

(am)

S iódmy rok działalności elbląskiego EB Startu okazał się najtrudniejszy w historii klubu. Wycofanie się głównego sponsora spowodowało wielkie perturbacje z utrzymaniem I-ligowej drużyny. W cieniu sportowych aren toczyły się zabiegi o środki finansowe, a piłkarki grały i co istotne, utrzymały miejsce w krajowej elicie.

#### Pechowa premiera

Ligowy sezon 1999/2000 rozpoczął się od wielkiej niespodzianki. Oto ligowy beniaminek z Gdańska wygrywa na parkiecie w Elblągu. Po kilku dniach elblążanki doznają kolejnej porażki na wyjeździe w Chorzowie. Tracą punkty i zajmują miejsce w dolnych rejonach tabeli. Kibice pytają, co się stało z brązowymi medalistkami i zdobywczyniami Pucharu Polski z poprzedniego sezonu. Tymczasem w szeregach EB Startu trwa mobilizacja, trener Jerzy Ringwelski stosuje dziwną taktykę. Nie zamęcza dziewczyn na treningach, daje im odetchnąć. W kolejnym spotkaniu na własnym parkiecie elblążanki zdobywają pierwsze punkty w meczu ze Zgodą. Prawdziwym sprawdzianem miał być jednak mecz z Sośnicą. Już pierwsza połowa tego spotkania uwiadamia determinację elblążanek w obronie i skuteczność w ataku. Prowadziły do przerwy i wygrały mecz. Ale pierwsza runda sezonu nie wypadła najlepiej. W 11 spotkaniach tylko 5 zwycięstw na koncie, w tym jedno walkowerem i dopiero 7 lokata w tabeli I ligi.

#### Walka o medal

dla EB Startu rozpoczęła się praktycznie już od drugiej rundy. Nowy system rozgrywek zakładał, że sześć najlepszych drużyn będzie walczyło o miejsca na podium, natomiast pozostałe o utrzymanie się w I-ligowej stawce. Należało więc uplasować się nie tylko w czołowej szóstce drużyn, ale także skrzętnie gromadzić punkty, by po czterech fazach rozgrywek wystarczyło ich do miejsca na podium. Udały się elblążankom rewanże za przegrane mecze ze Styroplastem i Ruchem. Pokonały na wyjeździe Zgodę i co bardzo ważne, zremisowały z Sośnicą na jej terenie. Awan-



Szczypiornistki elbląskiego EB Startu, po słabym początku rozgrywek, ambitnie walczyły o medal. Na zdjęciu: Katarzyna Szklarczuk (po lewej).

sowały po tym meczu na piątą lokatę w tabeli. Bilans II rundy był już wyraźnie lepszy dla EB Startu. Z 11 spotkań dziewczyny wygrały 8 i zanotowały jeden remis. Do walki o miejsca w czołówce I ligi wystartowały z czwartej pozycji w tabeli.

#### Ambicji nie brakowało

szczypiornistkom EB Startu w pojedynkach o cenne punkty z krajową czołówką I ligi. Szczególnie emocjonujące były mecze z lokalnym rywalem, gdańską Natą w III i IV rundzie. Na własnym parkiecie i w Elblągu gdańszczanki musiały uznać wyższość rywalek zza miedzy. Bez względu na najlepszą drużynę sezonu był lubelski Montex. W Elblągu liczono, że uda się mistrzyniom urwać choćby punkt w przedostatnim meczu sezonu. Wyrównana walka trwała tylko w pierwszej odsłonie tego pojedynku, a lublinianki potwierdziły, że to one dyktują warunki ligowym rywalkom.

#### Brązową radość

szczypiornistek EB Startu po meczu z Montexem mąciła niepewność o przyszłość klubu. Jeszcze przed niespełną tygodniem nie można było dać gwarancji, że zgłoszona do rozgrywek

w nowym sezonie drużyna z Elbląga wystartuje w nich.

A jednak osobiste zaangażowanie prezydenta miasta, Henryka Słoniny sprawiło, że dzisiaj już istnieje pewność, iż klub się utrzyma i nadal będzie promował Elbląg na krajowych i zagranicznych arenach sportowych. Trener Jerzy Ringwelski, oceniając sezon, stwierdził: - Po analizie wszystkich meczów, można dzisiaj powiedzieć, że gdyby nie było tak wielu niespodziewanych porażek, drużyna miałaby srebrne medale. Na wynikach wielu meczów zaważyło zmęczenie zawodniczek rozgrywających mecze w reprezentacji narodowej i uczestniczących w zgrupowaniach kadry. To negatywnie wpływało na ich postawę na ligowych parkietach.

#### W rodzinnej atmosferze

w ubiegły poniedziałek na pikniku w Nowej Holandii zakończyły sezon piłkarki ręczne EB Startu. Za sportowe sukcesy podziękował im Marek Gliszczyński, wiceprezydent Elbląga. Podkreślił, że czynione przez samorządowe władze starania o zapewnienie klubowi egzystencji na dłuższy okres mają realne szanse powodzenia. Życzył też drużynie udanych urlopów.

Wiceprezes Zarządu EB Startu, Antoni Szaduro kolejny raz gratulował zespołowi sportowego wyniku. Oficjalnie też podziękowano kończącym sportową przygodę w Elblągu szczypiornistkom: Aleksandra Pawelskiej i Iwonie Błaszowskiej.

Andrzej Minkiewicz

#### Bilans szczypiornistek EB Startu

Zawodniczki z pola gry: Hanna Szuszkiewicz (czas gry - 818 min, kary - 34 min, rzuty - 135, bramki - 60), Justyna Pazur (984, 4, 97, 57), Aleksandra Pawelska (1596, 36, 332, 186), Aleksandra Kańduła (1125, 8, 108, 64), Agnieszka Golińska (1013, 12, 88, 52), Katarzyna Szklarczuk (1725, 16, 205, 158), Iwona Błaszowska (1508, 12, 227, 123), Olga Radkiewicz (950, 8, 105, 54).

Elżbieta Olszewska (560, 20, 92, 36), Anna Pałgan (674, 40, 108, 60).

Kamila Kozik (156, 16, 32, 15), Paulina Korowacka (19, -, 3, -), Anna Giejda (112, 2, 9, 4), Małgorzata Płazek (35, 2, 6, 3).

**Bramkarki:** Natalia Charlamowa (1393, 2 rzuty na jej bramkę - 1113, wpuszczone bramki - 614), Justyna Alberciak (467, -, 386, 223).

REKLAMA

Producent

Blachodachówki

Blachy trapezowe

Profile zamknięte

Płyty warstwowe



## BALEX METAL

Balex Metal spółka z o.o. Bolszewo, ul. Wejherowska 12 C  
tel. /0 58/ 778 44 44. 778 44 45, fax /0 58/ 778 44 55  
e-mail: balex@balex.com.pl

Oddział Gdańsk ul. Grunwaldzka 244, tel./fax /0 58/ 344 74 90  
Oddział Słupsk ul. Dwernickiego 21, tel./fax /0 59/ 842 81 31



Mocna blacha!

S-5656D949