

Dziennik Elbląski

Dziennik
Bałtycki

ELBLĄG • GRONOWO ELBLĄSKIE • MILEJEWO • MARKUSY • TOLKMICKO
PASŁEK • MŁYNARY • RYCHLIKI • GODKOWO

Rejsy



Dziś magazyn „Rejsy” a w nim m.in. • Po katastrofie „Martiny” - nie będę już pływał; • Halex: czarny interes; • Frombork 2000; • Kobieta = mężczyzna; • Porno na dwa głosy; • Na planie „Klanu”

Elbląg



Ludzie głuchoniemi, którzy porozumiewają się w języku migowym, patrzą uważniej w oczy niż na ręce migającego.

str. 2

Kamienica Elb.



Nieczęsto zdarza się, aby kółko teatralne ośrodka wychowawczego ocierało się o formy teatru alternatywnego.

str. 5

Rzeczna



Zarząd Miasta i Gminy w Pasłęku podjął decyzję o rozbudowie i remoncie Szkoły Podstawowej w Rzecznej.

str. 6

Tolkmicko



W Tolkmicku trwa zbieranie podpisów pod wnioskiem o odwołanie Rady Miejskiej, zarządu i burmistrza

str. 7

Elbląg-Pasłęk



Polonie: elbląska i pasłęcka - wystąpią przed swoją publicznością. Do Elbląga przyjeżdża lider, Unia Janikowo, a do Pasłęka zespół Czarnych Nakłó.

str. 12

Elblązanin w teleturnieju

O PUNKT OD INDEKSU



Paweł Płoski myśli o spełnieniu swych marzeń i zostaniu aktorem.

Fot. Sławomir Ptasznik

Młody elblązanin, Paweł Płoski, był o krok od zdobycia indeksu warszawskiej Akademii Teatralnej. Do zwycięstwa w teleturnieju „Jeśli nie Oksford, to co” zabrakło mu jednego punktu.

O możliwości zdobycia indeksu na wymarzoną uczelnię Paweł Płoski dowiedział się w ostatniej chwili.

Eliminacje zaczynały się o w niedzielę o godzinie 10, zaś ja usłyszałem o nich w sobotę o 17 - opowiada.

Decyzję o wyjeździe podjął w ostatniej chwili. W gmachu telewizji przy ul. Woronicza o eliminacjach nikt nie wiedział. Na szczęście wszystko dobrze się skończyło.

Który teatr wybrać

Pierwszym etapem był test.

- Był on bardzo podobny do testów na egzaminach wstępnych - opowiada P. Płoski.

Po pierwszym etapie, z początkowych 18 osób zostało 15. Kolejnym etapem była jednogodzinowa pre-

zentacja przed profesorami akademii.

- Większość uczestników próbowała pokazać swoje umiejętności aktorskie - mówi P. Płoski. - Kiedy ja stanąłem przed komisją, zacząłem opowiadać moje przygody podczas wyprawy na eliminacje. Zrobiło to na komisji duże wrażenie.

Trzeci i ostatni etap eliminacji sprawdzał ogólną wiedzę uczestników o teatrze.

- Z tym etapem wiąże się też zabawna sytuacja. Zostałem mianowicie zapytany, który z elbląskich teatrów poleciłbym warszawiakowi i dlaczego - opowiada P. Płoski.

Przed kamerą

Następnego dnia rozpoczęły się nagrania. Była to, m.in. sonda uliczna, w której zadaniem uczestnika było namówienie przechodniów na obejrzenie spektaklu.

- W półfinałach teleturnieju dominowały konkurencje teoretyczne, do których byłem dobrze przygotowany - opowiada P. Płoski. - Dzięki temu udało mi

się zakończyć półfinały na pierwszym miejscu.

W finale uczestnicy mieli za zadanie, m.in. przeprowadzić rozmowę z kimś związanym z teatrem. - W moim przypadku był to Janusz Majcherek, redaktor naczelny miesięcznika „Teatr” - mówi P. Płoski.

Prowadzili na zmianę

Przez cały finał młody elblązanin walczył o pierwsze miejsce z jedną z konkurentek. Przed ostatnią konkurencją prowadził jednym punktem.

- Nie odpowiedziałem na dwa pytania, a moja konkurentka nie odpowiedziała na jedno i o jeden punkt wyprzedziła się do przodu - mówi P. Płoski.

Pomimo porażki, młody miłośnik teatru nie był specjalnie załamany.

- Mogłem sprawdzić swoje wiadomości - mówi P. Płoski. - Wiem także, czego wymagają profesorowie. Obawa przed egzaminami na pewno została, ale wiem już, jak powinienem do nich podejść.

(pm)

Konkurs Amazonek

Przeciw rakowi



Alicja Tomczyk, prezes Amazonek.

Fot. Sławomir Ptasznik

Po raz pierwszy Elbląskie Stowarzyszenie Amazonek organizuje konkurs pn. „Lekarz różowej wstążki przyjazny kobiecie”.

Amazonki chcą przyznać 10 honorowych tytułów lekarzom, którzy badają piersi kobiet podczas ich wizyt w przychodniach. - Celem konkursu jest uświadomienie kobietom, że warto poddawać się badaniu piersi - mówi Alicja Tomczyk, prezes elbląskich Amazonek. Akcja ma spowodować, by kobiety zrozumiały, że rak wcześniej wykryty jest uleczalny.

Od 26 kwietnia do 31 maja, na specjalnych kuponach kobiety będą mogły głosować na lekarzy, którzy z własnej inicjatywy proponują kobietom badanie piersi. Mogą to być lekarze pierwszego kontaktu, domowi, rodzinni, ginekolodzy i inni. Pośród pań biorących udział w konkursie zostaną rozlosowane nagrody, w tym bezpłatne badania mammograficzne.

O przyznaniu tytułu lekarzowi zadecyduje na podstawie kuponów kapituła konkursu. W jej skład wchodzi przedstawicielki Amazonek, lekarki: Iwona Ryniewicz-Zander i Elżbieta Oczko-Ejsymont oraz Anna Tomczak, kierownik Spółdzielczego Domu Kultury Zakrzewo.

Konkursowi towarzyszyć będą spotkania z Amazonkami i lekarzami onkologami, w Elblągu, Młynarach, Pasłęku, Fromborku, Tolkmicku, Markusach, Gronowie Elbląskim i Godkowie. W programie imprez będą także pokazy makijażu i kiermasz z kosmetykami. Spotkania odbywać się będą w maju i na początku czerwca.

- Chcemy dotrzeć do małych miejscowości, ponieważ tam informacje o profilaktyce raka piersi nie docierają tak, jak w większych miastach - wyjaśniają Amazonki.

Konkurs zakończy wręczenie honorowych tytułów lekarzom i kobietom, które wylosowały nagrody. Pomysł elbląskich Amazonek doceniła Fundacja Stefana Batoryego, przyznając pieniądze na zorganizowanie konkursu i akcji profilaktycznej.

(G.W.)

Warto wiedzieć

Nazwy elbląskich ulic i placów (31)



Widok na ulicę Królewiecką

Fot. Sławomir Ptasznik

Królewiecka

Ulicę tę po raz pierwszy nazwano w XV wieku: Der Thieff Damm (Grobla Złodziejska). Miano to wiązało się z tym, że drogą tą prowadzono złodziei do szubienicy. Od XVIII wieku do końca II wojny światowej ulica nosiła nazwę Königsbergerstrasse (ulica Królewiecka, od niemieckiej nazwy Królewca - Königsberg). Po powrocie miasta do Rzeczypospolitej miano to przełożono na język polski. Królewiecką nazywano jednak tę ulicę tylko do 1952 roku, bowiem wtedy przemianowano ją na Armii Czerwonej. Nazwę tę przyjęto dla upamiętnienia organizacji wojskowej, utworzonej w 1918 roku, w 1946 roku przemianowanej na Armie Radziecką. W 1990 roku ulicy przywrócono miano Królewiecka, które funkcjonuje do dziś.

Krakowska

Dzieje tej ulicy sięgają okresu międzywojennego. Nosiła ona wtedy nazwę Arno-Kalweit-Weg (droga Arno Kalweita). Jej ówczesny patron był najprawdopodobniej tzw. bohaterem lokalnym. Po wojnie ulicę przemianowano na Krakowską. Nazwa ta pochodzi od nazwy miasta Kraków i funkcjonuje do dziś. Ulica ta położona jest w sąsiedztwie innych, którym również nadano miana pochodzące od nazw polskich miejscowości: Gdyńska, Kaliska, Katowicka, Lubelska, Modlińska, Ostródzka, Skierniewicka, Suwalska, Szczecińska, Tarnowska, Wiślicka, Zakopiańska i Żyrardowska.

Krakusa

Historia tej ulicy rozpoczyna się w latach międzywojennych. Nazywano ją wówczas Brauereistrasse. Miano to pochodzi od niemieckiego rzeczownika Brauerei oznaczającego browarnictwo i wiąże się ze znajdującym się niedaleko tej ulicy browarem, do którego ona prowadzi. Po wojnie ulicy nadano jej obecną nazwę pochodzącą od rzeczownika krakus, będącego potoczną nazwą mieszkańca Krakowa.

Ignacego Kraszewskiego

To jedna z najmłodszych elbląskich ulic. Jej dzieje obejmują zaledwie dwadzieścia jeden lat, bowiem powstała ona w roku 1979. Jej patron, Józef Ignacy Kraszewski był polskim pisarzem i publicystą żyjącym w latach 1812-1887. Ulica ta położona jest w sąsiedztwie innych, którym na mocy tej samej uchwały również nadano miana dla upamiętnienia twórców literatury polskiej: Konstantego Ildefonsa Gałczyńskiego i Władysława Reymonta.

Kręgielna

Ulica ta powstała u progu XX wieku i od początku swego istnienia nosi nazwę Kręgielna. Oczywiście, do końca II wojny światowej miano to funkcjonowało w niemieckiej wersji językowej - Kegelstrasse, a po powrocie miasta do Polski zostało spolszczone.

Wioleta Engler

Elbląg. Polski Związek Głuchych

W świecie bez hałasów

Ludzie głuchoniemi, którzy porozumiewają się w języku migowym, patrzą uważniej w oczy niż na ręce migającego.

- Ważne są nie tylko ruchy rąk, ale i postawa ciała, wyraz twarzy i widoczne emocje - wyjaśnia Marianna Maliszewska, prezes elbląskiego oddziału Polskiego Związku Głuchych.

Prezydent miasta, Henryk Słonina, odwiedził członków PZG w ich siedzibie. Gdy zobaczył warunki, w jakich działają, obiecał w miarę możliwości pomóc w uzyskaniu lepszego lokalu. - Ludzie starsi - wyjaśniają głuchoniemi - nie przychodzą tu, gdyż schody na trzecie piętro są dla niektórych nie do pokonania.

Siedziba PZG w Elblągu to niewielki pokój. Regularnie przychodzi na spotkania w poniedziałki i czwartki około 20 osób. Jest bardzo ciasno. Podłoga strasznie skrzypi, a automat do gry w piłkę nożną, w rękach zwolenników tej dyscypliny sportu, głośno reaguje na każdy ostry strzał do bramki.

Członkowie PZG chcą, by do klubu przychodziło więcej ludzi młodych. - Ale na to potrzeba warunków - wzdychają. Niedługo rozpoczną przygotowania do turnieju piłki nożnej. Nie chcą być gorsi od kolegów z dużych



W siedzibie Polskiego Związku Głuchych. Na zdjęciu Marianna Maliszewska

Fot. Sławomir Ptasznik

miast. Zazdroszczą im uprawnień na przejazdy komunikacją miejską, a także tłumaczy języka migowego w urzędach. Załatwienie najprostszej sprawy, nawet zrozumienie urzędowego pisma, jest trudne. Blisko rok temu był zatrudniony instruktor, który pomagał członkom PZG. Brak tej osoby odczuwają boleśnie. Oddział związku w Olsztynie obiecuje, że niedługo będą pieniądze na instruktora.

Bariera w komunikacji powoduje wiele frustracji. W domach ich rodziny nie zawsze znają migowy. Wizyta u lekarza jest często powodem stresu. - Nie potrafię wyjaśnić lekarzowi, co mi dolega, przepisane lekarstwa nie skut-

kują - żali się pan Marek. Ich świat jest zupełnie inny niż słyszących. Wiele dziedzin życia jest dla nich zamkniętych. Nie mogą się kształcić w wymarzonych dziedzinach, gdyż nie ma specjalistów znających język migowy. Mają trudności ze znalezieniem pracy, więc często muszą korzystać z pomocy różnych instytucji. Członkowie PZG w Elblągu marzą o komputerze do biura. Chcą, by siedziba była otwarta codziennie od 8 do 15, a zatrudniony na cały etat instruktor pomagałby w załatwianiu ich spraw. Po południu odbywałyby się spotkania, tak jak teraz.

Grażyna Wosińska

Miga ku pomocy

Jak im to przetłumaczyć

Anna Garbarska pomaga członkom PZG w wielu, dla zdrowego człowieka prozaicznych, sytuacjach.

Języka migowego nauczyła się w Szkole Pracowników Służb Społecznych w Toruniu. Gdy pierwszy raz zaczęła migać z elblążanami, uzmysłowiła sobie, że ich migowy jest inny od tego w Toruniu. Różnice nie są jednak tak duże, by się nie porozumieć. Anna jest jedną z niewielu osób, które bezinteresownie pomagają głuchoniemym.

Wyrażenia abstrakcyjne są trudne do przetłumaczenia na język migowy. - Jak wyjaśnić zwrot - inicjatywy lokalne - pyta A. Garbarska. Pomoc osoby mówiącej jest niezbędna. - Zbyszek potrafi mówić, słyszy przy pomo-

cy aparatu słuchowego, ale pracuje i przed południem nie zawsze może iść na przykład do urzędu i pomóc - wyjaśnia.

- Głuchoniemi rozumują obrazami, co nie da się przedstawić za ich pomocą jest niezrozumiałe - mówi A. Garbarska. Mają rozwinięty zmysł wzroku i spostrzegawczość. Lubią oglądać telewizję, ale nie mają wiele możliwości wyboru. - Telegazeta jest dobrym rozwiązaniem, ale nie każdy z nas posiada odpowiedni telewizor - stwierdza. Wszyscy oglądają w poniedziałki o 19.30 jedyny program w TV, w którym występują osoby posługujące się językiem migowym. Przy każdej okazji dzieli się wrażeniami z ostatniej audycji. Oglądają od ponie-



Anna Garbarska

Fot. Sławomir Ptasznik

działku do piątku Panoramę o godz. 16, która tłumaczona jest na język migowy. Tłumacz, by nadać za spikerem, miga szybko. Gdy jest obraz, nie ma problemu ze zrozumieniem, gdy go brak, nie wszystko jest jasne.

(G.W.)

Elbląg

Fototydzień



Zakończono pierwszy etap montowania oświetlenia nocnego katedry elbląskiej. Obecnie oświetlona jest tylko wieża katedralna.



Elbląskie szkoły średnie rozpoczęły prezentację kierunków nauczania dla przyszłych uczniów. Na zdjęciu dni otwarte Zespołu Szkół Handlowych.



Po raz kolejny odbył się w Elblągu konkurs diecezjalny dla młodzieży szkół podstawowych i gimnazjów.



Z wizytą do Elbląga przyjechał prezes Państwowej Agencji Inwestycji Zagranicznych Adam Pawłowicz.

Fot. Sławomir Ptasznik



RENAULT Kangoo

wszechstronne otwarcie

od 25 marca do 15 kwietnia



Przyjdź i dopasuj Kangoo do swoich potrzeb!

W konkursie* będziesz mógł wygrać Renault Kangoo z odsuwanymi drzwiami z obu stron. Jeśli zdecydujesz się na kupno Kangoo, drugie odsuwane drzwi otrzymasz w prezencie! www.renault.comPromocja dotyczy samochodów wyprodukowanych w tym roku, zakupionych między 25.03 a 15.04 i wydanych do 30.04.
*Konkurs przeznaczony jest dla osób prawnych.

Renault Credit Polska

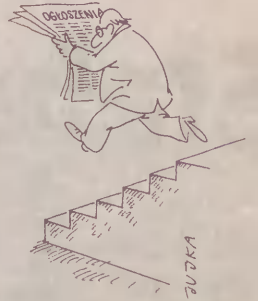
R R ADAMOWSCY
83-200 Starogard Gd.
ul. Zblewska 33
tel. 0-58 562 96 91
fax 0-58 562 77 60
www.adamowscy.com.pl86-300 Grudziądz
ul. Szosa Toruńska 29 A
tel. 0-56 46 35 770
fax 0-56 46 35 810AUTO NOWAK - G.Z. NOWAK
Kębłowo, 84-200 Luzino
ul. Wejherowska 30
tel. 0-58 678 25 37/38
www.renault.gdynia.pl
81-002 Gdynia
ul. Morska 517 A
tel. 0-58 664 08 88
fax 0-58 623 62 67

S-2191/A/1063

Chcesz sprzedać? Chcesz kupić?

Najprostsze rozwiązanie
- daj ogłoszenie drobne!Dziennik
Elbląski

Kupon znajdziesz w gazecie.

OGŁASZAJ SIĘ
W „DZIENNIKU
BAŁTYCKIM”

WZDRA

Plichta
Wejherowo ul. Gdańska 13C
tel. 677 53 91, 672 78 08

S-596/A/1063

Wydawca **Dziennika Bałtyckiego**
i **Wieczoru Wybrzeża**

poszukuje partnerów do prowadzenia

biura ogłoszeń

w miejscowościach:
Frombork, Paśćk

Nasze oczekiwania to:

- zarejestrowana działalność gospodarcza z VAT
- dobra lokalizacja (ważny ciąg komunikacyjny, wejście od strony ulicy),
- wydzielone miejsce na obsługę klienta,
- wyposażenie techniczne: telefon, faks.

G polskapresse
GDAŃSKIDziennik
BałtyckiWIECZÓR
wybrzeżaZainteresowanych
prosimy o przesłanie
ofert pod adresem:
Polskapresse Sp. z o.o.
Oddział Prasa Bałtycka,
Targ Drzewny 9/11,
80-894 Gdańsk,
z dopiskiem „K.B.O.”.

R-8983/A/GH

Z domów do wyburzenia

Ostatni mają najgorzej



Tak wyglądało jedno z opuszczonych mieszkań przy ul. Płk. Dąbka, po wizytach szabrowników. Fot. Aleksander Winter

Piec zaczął dymić, temperatura w mieszkaniu wynosiła sześć stopni Celsjusza. Ktoś wyrwał rury kanalizacyjne, woda zaczęła zalewać dom.

Tego typu niewygody musieli przeżywać mieszkańcy domów, przeznaczonych do rozbioru, przy ul. płk. Dąbka w Elblągu. Najgorzej mieli wyprowadzający się jako ostatni. Szabrownicy wykrecali w opuszczonych mieszkaniach wszystkie metalowe przedmioty, wyrwali parapety, ramy okienne, framugi drzwi. Nie krępowali się już nielicznych lokatorów. Okradali im piwnice, m.in. zabierali węgiel.

Ryło coraz zimniej

Jedna z lokatorek zdążyła uratować trochę drewna, którego jeszcze jej nie wynieśli z piwnicy. Zaniósła je do mieszkania. Sąsiad pożyczyl piłkę ręczną. Piłowała przez 5 godzin grube deski. Zrobiła zapas opału na ok. 5 dni. Następnego dnia piec zaczął dymić, choć był dwa tygodnie wcześniej czyszczony. W żaden sposób nie można już było w nim napalić. Widocznie ktoś zatkał przewód kominowy. Piętro wyżej mieszkanie było już opuszczone, piec rozebrany, w ścianie otwór prowadzący do komina.

Kobieta nie mogła włączyć grzejnika elektrycznego, bo szabrownicy wykrecili wszystkie korki. Włączyła więc wszystkie palniki gazowe. Ciepło spalin ogrzało nieco mieszkanie. Ubrała się w kombinezon narciar-

ski. Do przeprowadzki zostało jej kilka dni.

Woda lała się strumieniami

Zuchwałość szabrowników przechodziła wszelkie granice przyzwoitości. Powyrywali rury kanalizacyjne i zaślepienia wody w czterech opuszczonych mieszkaniach. Woda zaczęła zalewać dom. Trzeba było zakręcić główny zawór.

Pracownicy ZBK zamurowali wcześniej drzwi wejściowe od ulicy, choć mieszkała tam jeszcze jedna rodzina. Lokatorzy korzystali z wejścia od podwórza. W ten sposób chciano zabezpieczyć i uchronić ostatnich lokatorów przed szabrownikami.

Dzieci z pobliskiej szkoły chętnie rzucały kamieniami w szyby opuszczonych mieszkań.

Ostatnia noc przy świecach

Szabrownicy nagminnie wykrecali korki z liczników umieszczonych na korytarzach. Przyłapani na gorącym uczynku, odchodzili, ale wkrótce wracali. Jeżeli nikt ich nie zauważył, znowu wykrecali. W końcu nieliczni lokatorzy machnęli na to ręką i ostatnie wieczory przed przeprowadzką spędzali przy świecach.

Karolina Krajewska

Lepsze mieszkanie za szeroką ulicę

Mieszkania, do których przeprowadzili się lokatorzy z domów do wyburzenia przy ul. płk. Dąbka, są albo o wyższym standardzie, albo większe. Zanim wprowadzili się do nich nowi lokatorzy, mieszkania były wyremontowane. Przy wyborze mieszkań towa-

rzyszyło wiele emocji. Jedni przyjmowali od razu pierwszą propozycję z Urzędu Miejskiego i byli z niej zadowoleni. Inni otrzymywali po kilka propozycji i jeszcze kręcili nosem. Ale przyznawali, że polepszyły im się warunki mieszkaniowe.

Kamienica Elbląska. Młodzieżowy Ośrodek Wychowawczy

Wychowanie przez teatr

Próby wychowywania trudnej młodzieży przez teatr nie są niczym nowym. Nieczęsto jednak zdarza się, aby kółko teatralne ośrodka wychowawczego ocierało się o formy teatru alternatywnego.

Działalność kółka teatralnego Młodzieżowego Ośrodka Wychowawczego w Kamienicy Elbląskiej zaczęła się w 1995 roku. Przez ten czas chłopcom udało się zdobyć wiele nagród i wyróżnień. W 1997 r. zdobyli Złote Kowadło na Ogólnopolskim Przeglądzie Zespołów Artystycznych w Kuźnicy Raciborskiej. W 1998 r. zdobyli I nagrodę, a także nagrodę specjalną rektora Wyższej Szkoły Pedagogiki Specjalnej w Warszawie, podczas Ogólnopolskiej Sceny Prezentacji Artystycznych Realizacji. W zeszłym roku kółko zdobyło wyróżnienie I stopnia na Ogólnopolskim Festiwalu Zespołów Artystycznych Młodzieżowych Ośrodków Wychowawczych w Kuźnicy Raciborskiej. Wszędzie, gdzie występowali, doceniano nietypową formę przedstawień. Zamiast tradycyjnych form teatralnych chłopcy wraz z opiekunem sięgnęli po formę teatru alternatywnego.

Dom w wyobraźni

Zajęcia rozpoczynają się rozgrzewką. Chłopcy biegają dookoła sali. Opiekun zaczyna wydawać im polecenia. Najpierw biegną na palcach, czują się lekko, mają pokazać tę lekkość. Później czują się coraz ciężsi. Opiekun zadaje pytania, na przemian odpowiadają szeptem i krzykiem. Rozgrzewkę kończy ćwiczenie relaksujące. Chłopcy kładą się na podłodze. Przenoszą się wyobraźnią do swoich domów rodzinnych, mają poczuć ciepło własnego łóżka. Po tym ćwiczeniu są już gotowi do zajęć. Trwa przygotowywanie nowego przedstawienia, więc zajęcia mają charakter warsztatowy. Chłopcy dają się jednak namówić na prezentację jednego z wcześniejszych przedstawień.

Pogrzebany pod telewizorami

Na scenie samotny chłopak. Pojawia się dwóch innych z telewizorem. Włączają go i zaczynają oglądać mecz. Samotny próbuje zwrócić ich uwagę, jednak zastaje w brutalny sposób odrzucony. Na scenie pojawiają się kolejni chłopcy



Wychowanie przez teatr jest ciekawym doświadczeniem dla młodych ludzi przebywających w ośrodku. Na zdjęciu (od lewej): Grzegorz Deranek, Daniel Matras i Przemysław Banach.

Fot. Sławomir Ptasznik

z telewizorami wpatrzeni w ekrany. Wszyscy pozostają głusi na coraz bardziej desperackie błagania samotnego chłopaka. Ten w końcu nie wytrzymuje. Rzucą się ze wściekłością i zaczynają niszczyć telewizory. Ich właściciele po chwili konsternacji rzucają się na niego i zabijają. W scenie końcowej przywalają ciało telewizorami.

Oryginalna forma

To, co chłopcy przedstawiają, to drama. Forma teatru alternatywnego oparta na scenach symbolicznych z podkładem dźwiękowym, pantomimą, prawie bez tekstu.

- Jest to nieco łatwiejsze i przyjemniejsze dla chłopców - mówi Bogdan Płoczek, opiekun kółka. - Nie zmusza do uczenia się tekstów na pamięć.

Jest to także wygodniejsze dla opiekunów, gdyż skład grupy się dość często zmienia.

Drama polega na swobodnym badaniu różnych sytuacji, np. konfliktowych. Wczuwając się w różne role, chłopcy mogą poznać przyczyny i skutki pewnych wydarzeń, mechanizmy ich

powstawania. Pozwala to wczuć się w sytuację innych ludzi.

- Myślę, że taka forma jest bliska chłopcom - mówi B. Płoczek. - Pozwala pokazać im siebie, swoje uczucia, odkryć w sobie cechy, których nawet nie podejrzewali.

Używanie takiej formy wpływa także na późniejsze relacje między chłopcami. Dzięki dramie, nawet najmniej ważny w hierarchii grupy może stać się przywódcą, zaś wódz może poczuć się odrzucony. W ten sposób obaj mogą zobaczyć, jak to wygląda od strony innych.

- Po takiej sytuacji jak ta w przedstawieniu, wyciągnąłbym rękę do potrzebującego pomocy człowieka, bo wiem, jak to wygląda - mówi Grzegorz Deranek, odtwórca roli samotnego chłopaka.

Młodzi twórcy

Początkowo były duże problemy z wyganianiem chłopców na scenę. Kiedy jednak poznali oni smak tworzenia i występów przed publicznością, problemy się skończyły. Każdy z członków kółka jest w nim na

własne życzenie, a ilekroć ktoś zrezygnuje, na jego miejsce jest kilku chętnych.

- Robiliśmy już spektakle w całości oparte na pomysłach chłopców - mówi B. Płoczek. - W każdym jednak przedstawieniu chłopcy coś zmieniają, ulepszają, szukają własnych rozwiązań.

Przygotowywanie przedstawienia, to ciężka i długotrwała praca. Czasem konieczna jest rezygnacja ze swojego wolnego czasu, z filmu w telewizji, bo jeszcze coś nie gra, a zbliża się termin występu. Chłopcy zgodnie twierdzą, że warto ponieść ten trud, aby później, podczas występu, poczuć się przez chwilę gwiazdą, której wszyscy biją brawo.

- Niektórzy z tych chłopów po raz pierwszy w życiu zostali tak naprawdę docenieni - mówi Marian Świński, opiekun.

Poza tym, z występami związane są wyjazdy.

- Udział w kółku pozwala nam zwiedzać - mówią chłopcy. - Poznajemy nowe miasta, nowych ludzi. Już sama ta możliwość jest nagrodą.

(pm)

Rzeczna, gm. Pasłek. Szkoła

Do remontu

Zarząd Miasta i Gminy w Pasleku podjął decyzję o rozbudowie i remoncie Szkoły Podstawowej w Rzeczej.

Ponad 10 lat rodzice czekali na ten krok. Przed kilku laty zrzęśli się nawet w Społecznym Komitecie Rozbudowy Szkoły. W samorządowym budżecie brakowało jednak pieniędzy. Zgodnie z wykonaną przed trzema laty dokumentacją, inwestycja - wraz z budową sali gimnastycznej i oczyszczalni ścieków - miała pochłonąć 2,1 mln zł.

Uczniowie z Rzeczej uczą się w katastrofalnych warunkach. Główny obiekt szkolny pochodzi z 1963 roku. W drugim, glinianym budynku sprzed wieku, mieszczącym 2 izby lekcyjne i bibliotekę, z murów wychodzi słońce. Jedna z sal lekcyjnych została zaadaptowana z garażu.

Największy niepokój budzi jednak stan dachu.



Jeden ze szkolnych budynków w Rzeczej pochodzi sprzed wieku.

Fot. Sławomir Ptasznik

Przez 36 lat nie tknęła go ręka fachowca. Dzisiaj nie tylko przecieka, ale - podczas porywistego wiatru - może stać się źródłem zagrożenia.

W stosunku do pierwotnych planów, zakres prac będzie znacznie skromniejszy. Oprócz kapitalnego remontu dachu, inwestycja obejmie dobudowę szatni.

W kasie miasta na ten cel radni zarezerwowali 110 tys. zł. Prawie 170 tys. zł samorząd ma nadzieję otrzymać z budżetu ministra edukacji i wojewody.

Wykonawca, który winien być wyłoniony w drodze przetargu z końcem maja, na plac budowy wejdzie ok. 20 czerwca. Roboty potrwać do października.

(gog)

REKLAMA

WIOSENNA OFERTA

meblościanka OLIMP 1.485 zł

zestaw sypialny BASIA 2.339 zł

komplet wypoczynkowy FELICJA od 1.521 zł

meble systemowe BLACK RED WHITE w dowolnych kombinacjach modułów

zestaw dziecięcy DANKA 1.092 zł

meblościanka AGATKA 3.179 zł

krzesło KAMA 346 zł

stół WIKTOR 1.110 zł

krzesło BONA 288 zł

ławka TAMAR 198 zł

meble systemowe RAPID w dowolnych kombinacjach modułów

tapczanik PATRYK od 617 zł

komplet wypoczynkowy LINDA od 998 zł

komplet wypoczynkowy KLAUDIA od 2.410 zł

meblościanka OPAL - BOR 1.337 zł

meblościanka PATI 999 zł

zestaw sypialny GRACJA 3.520 zł

SYNAK
MEBLE
SALONY MEBLOWE

82-200 Malbork Grobelno, (trasa Malbork-Tczew), tel. (055) 273 29 98

82 - 500 Kwidzyn ul. Toruńska 36 tel. (055) 279 50 38

www.synak.com.pl

Już wkrótce w Malborku 2200 m. superekspozycja

REKLAMA

306 Saint Tropez: klimatyzacja, dwie poduszki, wsp. kierownicy, zamek centralny, szyby elektryczne, światła przeciwmgielne i inne.

406 Saint Tropez: klimatyzacja, ABS, dwie poduszki, wsp. kierownicy, zamek centralny, radio-odtwarzacz CD, elektryczne lusterka i inne.

INTERVAPO
80-761 Gdańsk, ul. Reduta Żbik 5, tel./fax 305 71 66-69

206 PEUGEOT

PEUGEOT. ZAPROJEKTOWANY, BY CIESZYĆ.

OKNA PCV PRODUCENT

PROMOCJA
- SILIKON UNIWERSALNY 60 ml 20% RABATU
- PIANKA 750 ml
- PROMOCJA GADZETOWA

Den Braven

Agora 83-300 KARTUZY, ul. GDAŃSKA 28, tel. (58) 68128 81 tel./fax (58) 684 03 82

DEALER: „GODA” 83-300 KOŚCIERZYNA, ul. Mała Kolejowa 15/1 -686-24-37
„JOBAN” 81-381 GDYNIA, ul. Mściwoja 9 -621-71-00 fax 661-34-48 0601-658-930
TERMO-TAK 80-302 Gdańsk Oliwa, ul. Polanki 97a -556-08-19 fax 556-08-35
H. FIERTEK 84-230 RUMIA, ul. Sępczidlego 23 -671-20-62 kom.0601-658-930

NOWA SIEDZIBA HURTOWNI

jet
bielizna i rajstopy

GDAŃSK-PRZYMORZE
ul. Śląska 39A
TEL. (058) 762-00-99

SZACH

NAJTAŃSZE

- podłogi laminowane
- panele ściennie PCV, MDF
- profile wykończeniowe

DYWANY

- orientalne
- krajowe

Elbląg, ul. Plk. Dąbka 138 tel. 233-01-11
Sztutowo, ul. Gdańska 13 tel. 247-83-36
Nowy Dwór Gd. ul. Sikorskiego 7 tel. 0 602 861 412

SZACH

CZĘŚCI DO SAMOCHODÓW JAPOŃSKICH

HYUNDAI MAZDA

ELBLĄG, UL. ŻEROMSKIEGO 3
tel./fax 235-56-21,
kom. 0602 306 479

DNI OTWARTE KIA 8-9 KWIETNIA 2000

ELBLĄG, ul. KRÓLEWIECKA 96A, tel. 234-73-01

Wytnij, zbieraj, przynieś, wygraj
Nagrody, niespodzianki, czekają

Imię, Nazwisko _____ Adres _____ nr telefonu _____

Interesuje mnie samochód z oferty KIA*:

PRIDE SEPHIA SHUMA CARNIVAL SPORTAGE PREGIO K2700 CLARUS

Wyrażam zgodę na przetwarzanie moich danych osobowych zawartych w niniejszym ogłoszeniu (Zgodnie z Ustawą z dn. 29.08.1997 r. o Ochronie Danych Osobowych Dz.U. Nr 133 poz. 883)

KIA KIA MOTORS

.....
podpis

N-832/A/1104

Tolkmicko. Rozliczanie władzy

Krajobraz przed referendum

W Tolkmicku trwa zbieranie podpisów pod wnioskiem o odwołanie Rady Miejskiej, zarządu i burmistrza.

Burmistrz Tolkmicka, Zbigniew Gzowski na pewno na długo zapamięta swoje tegoroczne imieniny.

- To był naprawdę przypadek, że akurat 17 marca mogłem złożyć w urzędzie zawiadomienie o zamiarze przeprowadzenia referendum w sprawie odwołania Rady Miejskiej - zapewnia Antoni Bramowicz, pełnomocnik grupy inicjatywnej. - Nie pamiętałem o imieninach burmistrza. Mocno się zdziwiłem, gdy sekretarka żartobliwie mnie przywitała: - A pan tak bez kwiatka?

Apel na mutach

To był piątek. A Bramowicz zaproponował sekretarce, żeby pismo dostarczyła w poniedziałek. Naprawdę nie chciał psuć burmistrzowi imienninowego nastroju.

- Ale sekretarka zaczęła pismo czytać, zbiegli się urzędnicy, na to wyszedł z gabinetu burmistrz i też się dowiedział - mówi A. Bramowicz.

Zaraz potem o inicjatywie siedmiu tolkmiczian, niezadowolonych z rządów miejscowej władzy, usłyszeli pozostali mieszkańcy. Na murach, drzewach, w witrynach sklepów pojawiły się ulotki nawołujące do poparcia wniosku o odwołanie Rady Miejskiej, zarządu i burmistrza. Kto zdążył przeczytać - większość plakatów została zerwana przez niezidentyfikowane osoby - przekazywał wieści sąsiadom i znajomym.

Kij zawsze się znajdzie

Burmistrz, Zbigniew Gzowski zareagował natychmiast, kierując do sądu sprawę przeciwko siedmiu inicjatorom referendum. Oskarżył ich o postępowanie, które mogło poniżyć go w opinii publicznej oraz narazić na utratę zaufania potrzebnego dla sprawowania stanowiska - według burmistrza kierowano pod jego adresem nieprawdziwe zarzuty.

Podczas ostatniej sesji, punkt po punkcie burmistrz udowadniał, że zarzuty są bądź spreparowane, bądź wysnute na podstawie tendencyjnie zinterpretowanych faktów.

- Bardzo trudno zachęcać inwestorów do lokowania pieniędzy w gminie, w której tak naprawdę wszystko trzeba zaczynać od nowa - podkreślał Z. Gzowski. - Mimo to, mamy szansę na sprowadzenie nowych przedsiębiorców - zapewniał Z. Gzowski.

Chińscy przedsiębiorcy zainteresowani są konfek-

cjonowaniem jelił zwierzęcych i wybudowaniem kompleksu hurtowni. Prowadzone są rozmowy z potencjalnym inwestorem byłych zakładów rybnych. Burmistrz podkreśla też, że otwarcie przeprawy promowej ożywi nieco koniunkturę gospodarczą. Dola rybaków poprawi się po zarybieniu zalewu.

Zarzuty chybione

- O podwyżce cen ciepła wcale nie słyszałem, natomiast kłopoty zakładu Gospodarki Komunalnej i Mieszkaniowej spowodowane są, m.in. zbyt niskimi opłatami za wodę czy czynsz. Uważam więc, że jest to zarzut chybiony - przekonywał Z. Gzowski.

Okazało się też, że z prośbą o wycięcie topól zwrócili się sami mieszkańcy ul. Morskiej.

- Wycinka jednego drzewa kosztuje ok. 350 zł. Spółka ciepłownicza zajęła się tym tylko za pozysk drewna. Chyba trudno to nazwać niegospodarnością? - retorycznie pytał Z. Gzowski.

Z. Gzowski wyjaśnił też, że nigdy jednoosobowo nie decydował o obsadzeniu stanowisk kierowniczych w jednostkach budżetowych. Takie decyzje zapadały na forum zarządu.

- Wydatki na podróże służbowe musiały się zwiększyć, gdyż dopiero od czerwca otrzymałem tzw. kilometrówkę - uzasadniał burmistrz. - radni otrzymywali zaledwie 48 zł za udział w posiedzeniu. Czy zwiększenie diety do 84 zł jest tak wielką rozrzutnością? Radni z mniejszego od nas Milejewa otrzymują 100 zł.

Argumenty w zanadru

- Szkoda, że nikogo z naszej grupy nie było na sesji - mówi A. Bramowicz. - Ale pytałem, czy będzie coś na temat referendum. Usłyszałem, że nie. A burmistrz ma dar przekonywania.

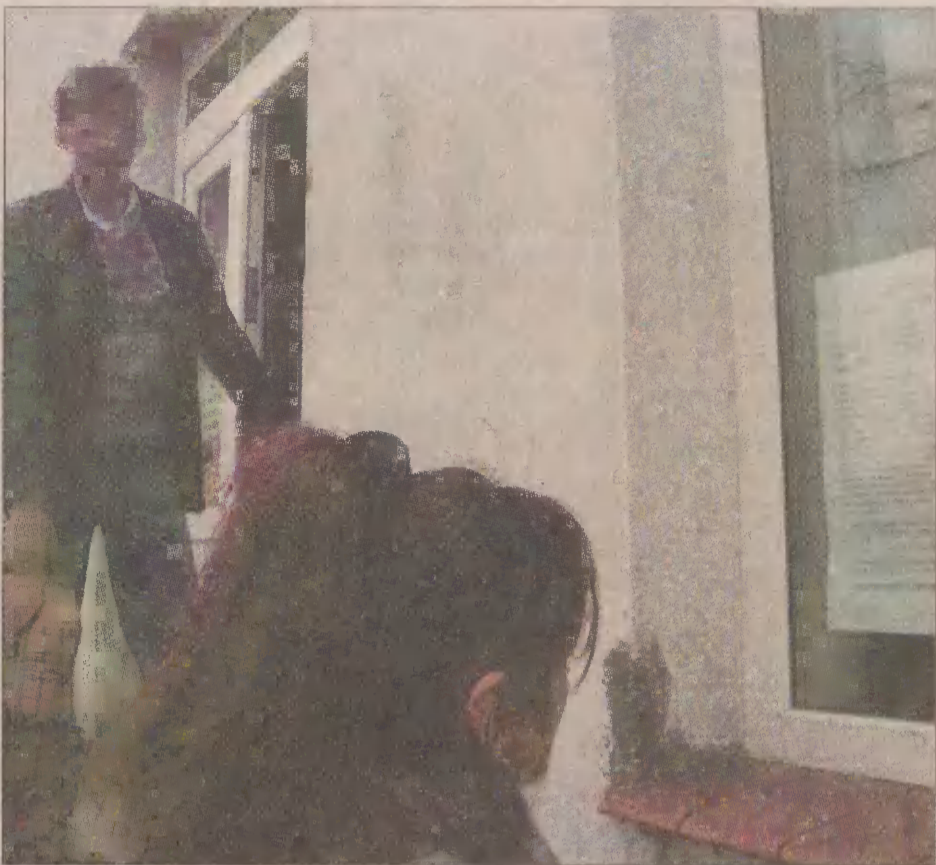
Drzewa, których ścięcia żądali mieszkańcy z ul. Morskiej, zniknęły z ich ulicy w tym samym roku - przypomina A. Bramowicz. Teraz mowa jest o potężnych topolach, osłaniających miasto od strony zalewu.

- A komu przeszkadzały dwie, chyba 100-letnie lipy przy gimnazjum? - retorycznie pyta A. Bramowicz.

A. Bramowicz podkreśla, że wszystkie zarzuty są zasadne. Inicjatorzy referendum ewentualnego spotkania przed sądem się nie boją.

- Nie kryję, że w ulotce zawarliśmy nie wszystkie zarzuty. Pewnych argumentów na razie nie ujawniamy.

A. Bramowicz nie ma wątpliwości, że zatrudnienie na stanowisku dyrektora ZGKiM - firmy borykającej się z ogromnymi proble-



Mieszkańcy Tolkmicka z zaciekawieniem oglądali plakaty z zarzutami.

mami finansowymi - osoby zaraz po studiach, a więc, bez doświadczenia zawodowego, było błędem. Wątpliwości może też budzić wyłonienie z ZGKiM spółki ciepłowniczej, która miała wprowadzić do Tolkmicka ekologiczne ogrzewanie.

- Kotły na drewno kopca tak, jak poprzednio kotłownie węglowe, a ciepła nie dają - mówi A. Bramowicz.

- Czynsz od 1 marca wzrósł o 30 proc., a od lipca ma wzrosnąć o kolejne 30 proc. Czy trzeba było z podwyżką zwlekać aż półtora roku? Nie można było wprowadzać jej drobnymi krokami?

A. Bramowicz podkreśla też, że burmistrz, wiedząc, że jego szwagier zabiega o stanowisko dyrektora gimnazjum, powinien wyłonić szefaszkę w konkursie.

- Cóż z tego, że decyzję podjął zarząd? Przecież burmistrz jest jego przewodniczącym.

Lista wciąż otwarta

Wprawdzie tylko siedmiu inicjatorów referendum zdecydowało się na upublicznienie swoich nazwisk, ale - jak podkreśla A. Bramowicz - grupa robocza liczy ok. 40 osób.

- Przychodzą do nas nawet osoby spoza tej grupy, mówiąc, że chcą zbierać podpisy - podkreśla A. Bramowicz.

Według obliczeń A. Bramowicza, do pierwszych dni tego tygodnia grupa inicjatywna zebrała ponad 400 podpisów. Wszyscy są przekonani, że z zebraniem wymaganych 488 podpisów (10 proc. mieszkańców uprawnionych do głosowania) nie będzie żadnych problemów. Nie wiadomo, kiedy wniosek o przepro-



Przez tolkmicki urząd burza przeszła w dniu imienin burmistrza.

wadzenie referendum trafi do wojewódzkiego komisarzy wyborczego.

- Nie będziemy się spieszyć - mówi A. Bramowicz. - Mamy jeszcze co najmniej

miesiąc na zbieranie podpisów. Chcielibyśmy, żeby nasz wniosek poparło więcej niż 490 mieszkańców.

Grażyna Gosk
Zdjęcia: Aleksander Winter

Zarzuty do władz

Rada Miejska przestała wypełniać swoje ustawowe obowiązki i reprezentować interesy wszystkich mieszkańców. Nie panuje nad działalnością zarządu i burmistrza. Nie liczy się z opinią mieszkańców - alarmują w ulotce inicjatorzy referendum.

Apelując o poparcie wniosku o odwołanie Rady Miejskiej, inicjatorzy referendum zarzucają obecnej władzy między innymi niepodjęcie żadnych działań zmierzających do zmniejszenia bezrobocia, podnoszenie pomimo

ogólnej biedy - ceny czynszów, wody, ścieków, a ostatnio ogrzewania; prowadzenie rabunkowej gospodarki drzewostanem i nieodpłatne przekazywanie drewna spółce ciepłowniczej; obsadzanie przez burmistrza stanowisk kierowniczych rodziną i znajomymi; zwiększenie wydatków na podróże służbowe aż o 250 proc., a diet radnych prawie o 100 proc. przy ograniczaniu wydatków na działalność sportu i straży pożarnej.

Pasłęk. O drogach Nie tylko dla turystów



Stefan Frączek, sołtys z Krasina

fot. Sławomir Ptasznik

Pasłęccy sołtysi bardzo krytycznie odnieśli się do stanu, przebiegających przez ich wieś, dróg.

- W ubiegłym roku załataliśmy wszystkie dziury na pasłeckich drogach - przypomniał podczas spotkania pasłeckich sołtysów Witold Kulbacki z Zarządu Dróg Powiatowych. - Niestety, minioną zimą, przynosząc na zmianę mróz i wilgoć, dołożyła nam roboty do sierpnia.

Sołtysi usłyszeli też, że pilnej interwencji wymaga podcięcie drzew.

- Za nisko rosnące konary rozrywają plandeki tirów, uszkadzają pałaki. Podcinamy je do wysokości co najmniej 4,50 m na drodze do Łukszt, Zielonki Pasłeckiej, Kronina - poinformował W. Kulbacki.

Przy współpracy z gminą, kosztem 400 tys. zł, modernizowana ma być droga Pasłęk-Kąty przez Nową Wieś, prowadząca do pochylni w Buczyńcu.

- Dobrze, że dbamy o turystów, ale kto zadba o to, żeby nasze samochody nie uderzały podłożem o bruk na drodze Sałkowie-Surowe - pytał Bogdan Semkiw, sołtys z Sałkowie.

- Nawierzchnię brukową wyrównamy walcem wibracyjnym - obiecał W. Kulbacki.

Do grafiku zadań urzędników miejskich dopisany został wniosek Zbigniewa Pilcha, sołtysa z Rogajni, remontu bruku na drodze gminnej przez Rogajni.

Stefan Frączek, sołtys z Krasina serdecznie zapraszał do siebie na herbatę Tadeusza Ciemnego, przedstawiciela Dyrekcji Dróg Wojewódzkich. Zapewniał go, że gdy przejedzie drogą Pasłęk-Słiwnica, będzie wiedział, dlaczego od 10 lat mieszkańcy nieprzerwanie przypominają o konieczności naprawy jej nawierzchni.

Z funduszy wojewódzkich remontowana będzie w tym roku droga Pasłęk-Kąty-Drulity. T. Ciemny nie zdradził, kiedy mieszkańcy mogą się spodziewać remontu drogi Pasłęk-Krasin-Słiwnica. Poinformował jedynie, że na wielu drogach prowadzony jest właśnie pomiar natężenia ruchu, by ocenić najpilniejsze potrzeby.

(gog)

Kontrowersyjne stanowisko wicekuratora

Religia do średniej na świadectwie

Burzę wywołało pismo wicekuratora oświaty w Olsztynie, Mirosława Hartunga, skierowane do dyrektorów szkół w woj. warmińsko - mazurskim, dotyczące wliczania oceny z religii do średniej ocen na świadectwie.

- Nie wydałem żadnego zarządzenia - wyjaśnia Mirosław Hartung. Jak twierdzi Hartung, pismo swoje wystosował w oparciu o trzy rozporządzenia ministerialne: z dnia 26 stycznia 2000 roku w sprawie wzorów świadectw, z 15 lutego 1999 roku w sprawie wykazu zajęć edukacyjnych i z 14 kwietnia 1992 roku dotyczące ocen na świadectwie. Wynika z nich, że religia jest zajęciem edukacyjnym, takim samym jak każdy inny przedmiot.

- Niesłuszne i nieuzasadnione jest stanowisko wyrażające pogląd, iż oceny z religii, etyki nie wlicza się do średniej - przedstawia swoje stanowisko w przesłanym do szkół piśmie wicekurator. Twierdzi też, że szkoły mają za zadanie przygotować wewnątrzszkolny system oceniania. Każda szkoła tworzy swój system. Poruszano ten temat już na początku roku szkolnego.

Podzielone zdania dyrektorów

Dyrektorzy elbląskich szkół mają podzielone zdania na temat wliczania oce-

ny z religii do średniej na świadectwie. Będą zwoływać rady pedagogiczne w tej sprawie, będą konsultować się z rodzicami.

Dyrektor Zespołu Szkół nr 1 w Elblągu, Ryszard Zgirski uważa, że ocena z religii powinna być włączona do średniej. - To wpłynie dyscyplinująco na uczniów - dodaje. Zdanie wicekuratora podziela również Jolanta Leśniewska, dyrektor Gimnazjum nr 6. Dyrektor Szkoły Podstawowej nr 19 nie chce wypowiadać się na ten temat, zanim nie skonsultuje się z radą pedagogiczną.

- Mnie przepis obowiązuje. Do przepisów powinniśmy się stosować. Ale uważam, że powinna być alternatywa, albo religia, albo etyka. Etyki nie ma w szkołach podstawowych - mówi Anna Kaczorek, dyrektor Szkoły Podstawowej nr 16.

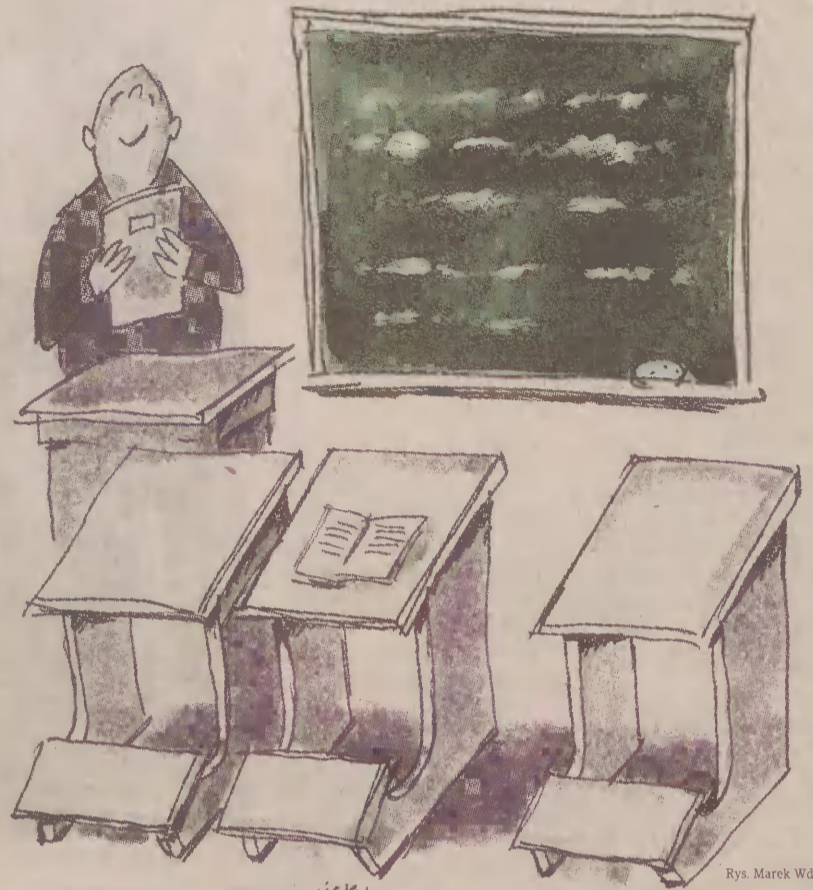
- Zarządzenie kuratora będziemy respektować i uczynimy tak jak władza zadecydowała. Czy słusznie czy niesłusznie, nie będę się wypowiadał publicznie. Jest to bardzo subtelna sfera w szkole. Jeżeli będzie narada i kurator zapyta, to wtedy wyrazimy swo-

je podglądy - mówi Henryk Horbaczewski, dyrektor IV LO w Elblągu.

- Jest to stanowisko, opinia wicekuratora. Nie ma zarządzenia ministerstwa - mówi Marian Kamasz, dyrektor I LO w Elblągu. - W większości szkół jest to regulowane statutem. Do średniej zaliczono przedmioty obowiązkowe. Pismo traktujemy jako sygnał. W trakcie roku nie będziemy zmieniać reguł gry, jest to normalne. Będziemy dyskutować na radzie pedagogicznej z rodzicami, z uczniami. Zapiszemy w statucie i wtedy będzie to obowiązywało - dodaje M. Kamasz.

Jak informuje dyrektor I LO, pismo wicekuratora spowodowało spore zamieszanie wśród maturzystów, mających nie najlepsze oceny z religii. Wiele szkół wystąpiło do ministerstwa, żeby zajęło stanowisko. - Kuratorskie stanowisko nie za bardzo jest umocowane prawnie. To tylko sugestia - uważa M. Kamasz.

Zdaniem dyrektor Zespołu Szkół Gospodarczych w Elblągu, nie ma o co kruszyć kopii. Jest to rozdmuchiwanie czegoś, co nie jest problemem. Włączenie oceny z religii do średniej, ani nie zawyży ani nie zaniży średniej ocen na świadectwie. Takie są obserwacje w szkole, którą kieruje. Uczniowie w tej szkole mają zwykle z religii ocenę



Rys. Marek Wdźiękowski

dostateczną, dobrą, sporadycznie bardzo dobrą.

Nie ma przepisu

- Nie ma jednoznacznego zapisu, nie ma jednoznacznej regulacji prawnej, czy ocenę z religii wliczać do średniej, czy nie - mówi Grażyna Płoszajska z Departamentu Kształcenia i Wychowania w Ministerstwie Edukacji Narodowej w Warszawie. Jak informu-

je G. Płoszajska, zajmująca się sprawami nauczania religii w szkołach, sprawę wliczania oceny z religii do średniej, bądź jej niewliczania pozostawiono do decyzji dyrektorów szkół. Regulują to wewnątrzkolne zasady oceniania.

- W większości szkół całego kraju religia jest wliczana do średniej na świadectwie - mówi G. Płoszaj-

ska. Praktykę taką stosuje się od 10 lat. Jest to jakby nagrodzenie pilności ucznia. Należy uszanować jego wysiłek. - Uczeń, który nie wybierze religii, a w szkole nie ma etyki, nie jest krzywdzony - wyjaśnia dalej G. Płoszajska. W takim wypadku bierze się inną podstawę do obliczania średniej.

Karolina Krajewska

REKLAMA

ZAPRASZAMY DO SALONÓW
AUTOPARTS

Czynnych 6 dni w tygodniu

AUTOPARTS DAEWOO - FSO w Elblągu, ul. Warszawska 72
tel. (055) 232-66-10, fax (055) 232-60-41

NASZYM KLIENTOM OFERUJEMY:

3 LATA GWARANCJI
ATRAKCYJNE OPUSTY
ORYGINALNE CZĘŚCI ZAMIENNE
UBEZPIECZENIE GRATIS DLA MATIZA I LANOSA '99

W CIĄGŁEJ SPRZEDAŻY

Samochody osobowe:

Matiz, Lanos, Tico, Polonez,
Nubira, Leganza

Samochody dostawcze:

Polonez Truck, Citroen C-15,
Berlingo, Matiz Van,
Lanos Van, Nubira Van



DAEWOO
Dobry wybór

Bezpłatna infolinia 0800-500-400, 0800-214-081

- Duża konkurencja na rynku motoryzacyjnym powoduje konieczność szukania nowych rozwiązań, aby pozyskać klienta. Jak Państwo radzicie sobie z tym problemem?

Leszek Stankiewicz - kierownik salonu sprzedaży w Elblągu:

Staramy się na bieżąco informować klientów o promocjach, możliwościach zakupu samochodu na raty. Nasze samochody są atrakcyjne cenowo. Nie chodzi tu o cenę wyjściową, która jest zbliżona do cen samochodów innych marek w danej klasie, ale o eksploatację samochodów. 3-letni okres gwarancji daje pewność bezpłatnej obsługi przez ten okres czasu. Nasi klienci mają pewność wysokiej jakości produktu, co zapewnia posiadane przez firmę ISO 9002 oraz Polską Normę Jakości. Aktualnie ubiegamy się o Europejską Normę Jakości.

- Z pewnością nie tylko to decyduje o powodzeniu.

L. Stankiewicz - Oczywiście, najważniejsi są ludzie. To oni decydują o sprzedaży, dotarciu do klienta. Nasza kadra świadoma jest tego, że jej byt zależy od zainteresowania i przychylności klienta. Wychodząc naprzeciw potrzebom salonu Daewoo otwarte są przez 6 dni w tygodniu, dążymy do przedłużenia tego czasu do 7 dni. Pra-

cownicy salonów na miejscu załatwiają wszystkie sprawy związane z uzyskaniem: dogodnego kredytu, ubezpieczeniem nabytego samochodu, czy nabyciem samochodu w drodze leasingu.

- A co z klientami, którzy w zaciszu swego domu chcieliby uzyskać informacje?

L. Stankiewicz - Pomyśleliśmy również o nich, dlatego została stworzona bezpłatna infolinia 0 800-500-400, mamy też stronę w internecie (www.daewoo.com.pl). Każdy otrzyma informację odnośnie sprzedaży i promocji samochodów, skonsultuje swoje wątpliwości zarówno przed i po zakupie samochodu.

Klienci zainteresowani nabyciem części zamiennych mają swoją Linie Klienta (0-22) 811-53-37.

- Czy te wszystkie działania są zauważane przez klientów, czy spotkają się z akceptacją?

L. Stankiewicz - Tak, nasze działania stwarzają pozytywny wizerunek firmy, wiemy o tym z ankiet i opinii wyrażanych przez klientów. Przeprowadzamy systematyczne ankiety, pozwalają one nie tylko utwierdzić się w przekonaniu, że nasze inicjatywy spotkają się z poparciem, ale także określają nowe potrzeby i preferencje.

- Dziękuję za rozmowę i życzę sukcesów.

Tekst na prawach ogłoszenia N 609/A/1104

AUTOPOMOC

ELBLĄG
 PZMot., ul. Grunwaldzka, tel. 233-80-46 (g. od 7 do 15), ul. Słoneczna, tel. 233-98-98, al. Odrodzenia, tel. 234-32-32, Zakład Transportowy, ul. Piechoty, tel. 233-99-81, ul. Lotnicza, tel. 233-74-74, Jankowski-Kazimierzowo, tel. 232-62-81, ZOMET, Komorowo Żuławskie, tel. całodobowy 0-602-155-973

APTEKI

ELBLĄG
 Bios, ul. Nowowiejska 3, tel. 234 29 99
PASEŁK
 Alga, ul. Westerplatte 21a, tel. 248-35-52

JEDZENIE NA TELEFON

ELBLĄG „La Capra”, ul. Pomorska 40, tel. 233-10-65, (pizza, spaghetti), „Piwniczna”, ul. Królewicka 108 tel. 234-39-46 (dania mięsne, drób, ryby), Bar, ul. Bema 16, tel. 233-33-33 (kurczak, pizza, hamburgery), „Pizzeria pod Strzechą”, ul. Ogólna 49, tel. 232-09-33 (pizza, spaghetti, kurczaki), „Mandaryn”, ul. św. Ducha, tel. 232-77-86 (dania chińskie), „Max”, ul. 1 Maja 33, tel. 232-77-55 (dania mięsne, surówki, spaghetti)

LECZNICE DLA ZWIERZĄT

ELBLĄG
 ul. Grunwaldzka 108, tel. 233-72-49 (całą dobę), ul. Węgrowa 1, tel. 230-20-60 (całą dobę). Schronisko dla bezdomnych zwierząt, ul. Królewicka 233, tel. 234-16-46
PASEŁK
 ul. Dworcowa, tel. 248-26-66

INF. TELEFON.

Miejsowa 913
 Zamiejscowa 911
 Numery kierunkowe międzynarodowe 950
ELBLĄG
 Biuro napraw telefonicznych ul. Polna 18, tel. 914
 Biuro Obsługi Klienta TP SA, ul. Polna 18, tel. 239-51-51 (w g. od 7 do 15)

INF. PKP

ELBLĄG tel. 9313, 233-75-55
PASEŁK tel. 248-30-59

INF. PKS

ELBLĄG tel. 233-43-00

TAXI

ELBLĄG
 pl. Jagiellończyka, tel. 233-94-10, pl. Dworcowy, tel. 233-91-10, ul. Beniowskiego, tel. 234-37-54, ul. Okulickiego, tel. 234-27-54.

TAXI NA TELEFON: Radio Mivico, tel. 233-44-44, Axel, tel. 233-94-44, Tele TAXI 96-26, TAXI DROZD 232-44-44, 96-24, bagażowe, ul. Piłsudskiego, tel. 234-57-54, Rabat taxi, tel. 233-44-44

NA FALACH

Radio Gdańsk UKF 67.85 i 103.7 MHz stereo, Radio Bis-FM UKF 102.3 MHz, VECTRA 72.00 MHz, Radio Plus UKF 67.07 i 101.7 MHz.

PLANUJ DZIEŃ

PIĄTEK
7.4.2000 r.

8.30 Teatr
 Na dużej scenie Teatru Dramatycznego w Elblągu prezentowane będzie przedstawienie w reżyserii Stefana Szaciłowskiego pt. „Mayday”. Bilet ulgowy w cenie 8 zł i normalny 10 zł.
11.00 Teatr
 Na małej scenie Teatru Dramatycznego w Elblągu odbędzie się przedstawienie pt. „Noce sióstr Bronte”. Reżyserem spektaklu jest Robert Walkowski. Bilet w cenie 8 i 10 zł.
13.00 Poradnia
 W szpitalu przy ul. Żeromskiego wznowiona została

działalność oddziału urologicznego, który pełni codziennie dyżur ostry. Poradnia czynna jest od poniedziałku do piątku w godz. od 13 do 15.
14.00 Dyżur
 W gmachu Urzędu Miejskiego przy ul. Łączności 1 (na II piętrze w pokoju nr 300) dyżur pełni członek Rady Miejskiej, Wojciech Tabiszewski.
16.30 Taniec
 W Spółdzielczym Domu Kultury Zakrzewo odbędzie się spotkanie sekcji tańca disco. Miesięczny karnet na zajęcia kosztuje 10 zł.

(J.D.)



W Teatrze Dramatycznym w Elblągu obejrzyć można spektakl pt. „Mayday”.

Fot. Sławomir Ptasznik

WARTO WIEDZIEĆ

Majówka

Elbląski Klub Wzajemnej Pomocy Rencistów i Emerytów zaprasza do udziału w majówce w Krynicy Morskiej, która odbędzie się w dniach od 1 do 3 maja. Jej koszt obejmuje zakwaterowanie, wyżywienie i zajęcia programowe, w tym ognisko. Dzieci do lat 2 mogą jechać za darmo,

a do lat 6 za 50 proc. ceny. Zapisy przyjmowane są w środy i czwartki w siedzibie klubu przy ul. Komeńskiego 46. Informacji telefonicznych udziela Ludwika Lipińska pod numerem telefonu: 234 54 86. Istnieje także możliwość przedłużenia pobytu do 2 tygodni.

(J.D.)

WARTO WIEDZIEĆ

Operetka

Teatr Dramatyczny w Elblągu zaprasza na operetkę w wykonaniu Teatru Muzycznego z Poznania. Odbędzie się ona 13 kwietnia o godz. 17.30 na dużej scenie przy pl. K. Jagiellończyka. Widzowie będą mieli okazję podziwiać wspaniały świat operetki z udziałem

70 osób. Widowisko trwa 2 godz. 40 min. Bliższych informacji można zasięgnąć w dziale marketingu teatru pod numerem telefonu: 234 52 12. Kasa czynna w godz. od 10 do 12 i od 13 do 17. Bilet w cenie 35 zł.

(J.D.)

KINA

Skala ocen wg Jarosława Zalesińskiego, szefa działu kulturalnego „Dziennika” **** zobacz koniecznie *** warto pójść ** można obejrzyć* na własną odpowiedzialność. Kina zastrzegają sobie możliwość zmiany repertuaru bez podania przyczyny.

ELBLĄG	Syrena, ul. Grobla, św. Józefa, tel. 235-21-80.
Stuart Malutki **	USA (b.o) 16, 18 10 zł
Niebiańska plaża**	USA (15 l) 20 10 zł

PLANUJ WEEKEND

8 kwietnia 18.00 Kabaret

Na małej scenie Teatru Dramatycznego w Elblągu odbędzie się przedstawienie kabaretowe pt. „No nie! To skandal!”. Bilet w cenie 15 zł.

9 kwietnia 8.00 Wystawa

W Muzeum w Elblągu przy Bulwarze Zygmunta Augusta 11 czynna jest wystawa

(J.D.)

akwrel malowanych na jedwabiu pt. „Meandry”, autorstwa Brygidy Mrozek. Wstęp wolny.
18.00 Teatr
 W Teatrze Dramatycznym w Elblągu odbędzie się spektakl pt. „Mayday” w reżyserii Roberta Walkowskiego. Bilet ulgowy w cenie 8 zł, normalny 10 zł.

TOLKMICKO

Droga krzyżowa

Dziś w Tolkmicku po raz ósmy odbędzie się misterium drogi krzyżowej. Uroczystość będzie szczególna z powodu Roku Jubileuszowego. Rozpocznie się o godzinie 16 mszą świętą, którą odprawi biskup elbląski Andrzej Śliwiński. O godzinie 17 przed kościołem rozpocznie się triumfalny wjazd Chrystusa na łodzi rybackiej jako pamiątka Niedzieli Palmowej. O godzinie 18 odbędzie się

wspomnienie drogi krzyżowej i zainscenizowane konanie Jezusa. Arię Sebastiana Bacha wykona kwartet smyczkowy Szkoły Muzycznej w Elblągu. Uroczystość uświetni chór Redemptoris z kościoła Matki Bożej Królowej Polski oraz orkiestra garnizonowa XVI Dywizji Zmechanizowanej z Elbląga. Twórcą i reżyserem misterium jest Edmund Wężyk - artysta i animator kultury.

(G.W.)

NIE PRZEGAP

Koncert

W dniu 14 kwietnia w sali kina Światowit Wojewódzkiego Ośrodka Kultury w Elblągu odbędzie się druga edycja koncertu pt. „Ale to już było”. W koncercie, którego pierwsza edycja cieszyła się dużym

powodzeniem, wystąpi grupa wokalna działająca przy WOK. W programie znajdą się najpopularniejsze utwory polskie ostatnich 40 lat. Bilet w cenie 6 zł.

(J.D.)

WARTO WIEDZIEĆ

Konkurs teatralny

Ośrodek Kultury Teatralnej w Elblągu działający przy Teatrze Dramatycznym organizuje Turniej Wiedzy o Teatrze. Jest to już XIV edycja konkursu im. Stanisława Frańczaka. 10 kwietnia o godz. 10 odbędzie się test eliminacyjny do turnieju, w którym wezmą udział wszyscy, którzy wyrazili chęć. Tematem wiodącym tej edycji będzie Juliusz Słowacki, jego życie i twórczość. Organizatorzy proszą zwrócić szczególną uwagę na następujące zagadnienia: Słowacki - życie i twórczość, Teatr Narodowy w dobie romantyzmu oraz Teatr Dramatyczny w Elblągu w 25-lecie działal-

ności. Każda drużyna uhonorowana będzie dyplomami i upominkami, a zwycięzcy otrzymają cenne nagrody. Szkoła może być reprezentowana przez 3-osobową drużynę, która drogą losowania otrzyma zestaw pięciu pytań i zadań do realizacji. Ekipy z poszczególnych szkół mogą korzystać z konsultacji w każdy piątek w godz. od 13 do 15 w Ośrodku Kultury Teatralnej w Elblągu po wcześniejszym ustaleniu telefonicznym. Chętnym podajemy numer telefonu: 232 95 33 lub 236 23 12.

(J.D.)

OSTRE DYŻURY

ELBLĄG
 - wewnętrzny, Woj. Szpital Zespolony ul. Królewicka, Szpital przy ul. Żeromskiego
 - chirurgia, Woj. Szpital Zespolony ul. Królewicka, Szpital przy ul. Żeromskiego
 - anestezjologia, Woj. Szpital Zespolony ul. Królewicka, Szpital przy ul. Żeromskiego
 - położniczo-ginekologiczny, Woj. Szpital Zespolony ul. Królewicka, Szpital przy ul. Żeromskiego
 - noworodki, Woj. Szpital Zespolony ul. Królewicka, Szpital przy ul. Żeromskiego
 - dziecięcy, Woj. Szpital Zespolony ul. Królewicka, Szpital przy ul. Żeromskiego, chemioterapia, Woj. Szpital Zespolony, ul. Królewicka
 - stacja dializ, ul. Zw. Jaszczurczego
 - zakaźny, Szpital ul. Żeromskiego

POGRZEBOWE

ELBLĄG
 Przedsiębiorstwo Usług Pogrzebowych, ul. Łęczycza 46, tel. 233-45-66, usługi pogrzebowe całą dobę, „Charon”, ul. Bema 25, tel. 233-81-66, całą dobę;
PASEŁK
 Zakład Pogrzebowy, ul. Mickiewicza 35, tel. 248-25-51

POMOC TECH.

Energetyczne 991, Gazowe 992 całą dobę, Wod. Kan. 994, Ciepłownicze 993;
ELBLĄG Budynków mieszkalnych tel. 233-68-47 całą dobę;
PASEŁK Energetyczne 248-30-29, Wod. Kan. 248-31-38, Ciepłownicze 248-24-98;

MUZEA

ELBLĄG
 Bulwar Zygmunta Augusta, tel. 232-72-73, 232-72-89. Wystawy stałe: Dzieje Elbląga 1237-1947. Elbląskie rzemiosło artystyczne XVII-XIX wiek. Sztuka sakralna Elbląga i okolic. Truso i Elbląg. Archeologia olsniewa. Elbląg w XIX w. i w I poł. XX w. - wystawa fotografii. Muzeum jest czynne od wt. do sob. w g. 8-16, w niedz. w g. 10-16 (kasa do g. 15).

TEL. WAŻNE

ELBLĄG
 Poradnia Rodzin i Przyjaciół Dzieci Uzależnionych, Pogotowie Makowe ul. Komeńskiego 46, tel. 233-55-77, (dyżury codziennie, oprócz niedziel i świąt, w g. od 10 do 19). Dom dla bezdomnych ul. Nowodworska 49, tel. 232-69-60, Amazunki - przew. stowarzyszenia, tel. 234-53-61, Woj. Poradnia Antyalkoholowa, ul. Trybunalska, tel. 232-56-89

ZEGARYNKA

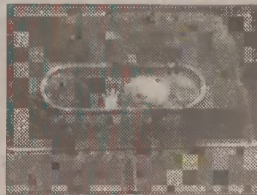
tel. 926

BUDZENIE

Budzenie telefoniczne 911

Stuart malutki **

- film dla dzieci
- reż. Rob Minkoff
- wyk. Geena Davis
Hugh Laurie
Jeffrey Jones
- USA
- 92 min



Elbląg. Piłka nożna

Sześć punktów Polonii

W XVII kolejce lig juniorów makroregionu pomorskiego swoje mecze wygrały obie drużyny Polonii Elbląg. Ani jednego punktu nie zdobyły zespoły elbląskiego Mlexera.

Polonia spotkała się w Ustce z Jantarem

Juniorzy starsi wygrali 7:2.

Polonia: Różański - Kubik, Serwaczak, Malach, Zieliński, Józefowski, Krawkowski, Lubasiński, Tyburski, Wiercioch (60 Mańka), Wielgat.

Elblążanie już w 4 min prowadzili 1:0 po strzale Piotra Tyburskiego. W 17 min padła najpiękniejsza bramka meczu. Tomasz Wiercioch uderzył z rzutu wolnego w samo okienko. Kolejne bramki dla Polonii zdobyli: Marcin Wielgat (31), Wiercioch (36), Jacek Józefowski (38, 81) i Tyburski (84).

- W Ustce cały zespół grał dobrze, zwłaszcza do momentu, gdy przeciwnik stawiał opór - mówi trener Jerzy Filonowicz. - Teraz spotkamy się z FC Sopot. Chcemy zrewanżować się za porażkę 0:6 w rundzie jesiennej.

Juniorzy młodsi Polonii wygrali z Jantarem Ustka 1:0.

Polonia: Michałowski - Jaromiński, Kalinowski, Brzeski, Konczyński, Dreszler, Bykowski (78 Brewiński), Bartoszewicz, Adam-



W trzeciej kolejce rundy rewanżowej ligi makroregionalnej juniorzy młodsi: Polonia Elbląg (ciemniejsze koszulki) spotkają się z FC Sopot.

czyk (50 Gołębiewski), Nadolny, Wiśniewski.

Elblążanie mieli przewagę. Przez cały mecz graliśmy na jedną bramkę - mówi Sebastian Klimek, trener juniorów młodszyc.

Jego podopieczni strzelili jednak tylko jednego gola. W 49 min po rzucie rożnym Łukasz Nadolny celnie uderzył głową z 5 m.

O tym, gdzie Polonia zagra z FC Sopot - podobnie jak w przypadku spotkania sprzed dwóch tygodni ze Startem Miastko - zdecydowała pogoda. Jeśli nie będzie padać, niedzielne mecze odbędą się najpewniej przy ul. Agrykola.

Juniorzy Mlexera

pauzowali w pierwszej wiosennej kolejce. W drugiej serii spotkań zmierzyli się z Bałtykiem Gdynia.

Juniorzy starsi przegrali 0:5 (0:2), jednak wynik nie oddaje tego, co działo się na boisku. Mecz był zacięty. W pierwszej połowie Bałtyk zdobył dwie bramki po prostych błędach obrony Mlexera. Przy stanie 0:2 Przemysław Brzeziński nie wykorzystał rzutu karnego.

Mlexer grał w składzie: Witoń - Wojtasz, Czyżak (46 Szczygłowski), Malinowski, Oszejko (80 Świgoń), Zambrzycki, Krasulski, Woliński, Brzeziński, Łukaszew-

ski (75 Majkowski), Szechlicki.

Juniorzy młodsi Mlexera do przerwy jeszcze jakoś sobie radzili (0:3), ale w drugiej połowie stracili osiem kolejnych bramek i przegrali 0:11. Elblążanie grali w składzie: Stawostjanik - Szwałka, Płatkowski, Kisielewki, Dąbrowiecki, Tomaszewicz, Majkowski, M. Kulesza, R. Kulesza, Szczygłowski, Wroński oraz Kraśnianin i Zoomer.

W trzeciej kolejce drużyny Mlexera spotkają się na wyjeździe z Pomezianą Malbork.

Elbląg. Boks

Warmia kontra Hamburg



Władysław Mańkut, prezes Elbląskiej Rady Olimpijskiej.

Sportowym wydarzeniem weekendu w Elblągu będzie międzynarodowy mecz bokserski reprezentacji Warmińsko - Mazurskiego Związku Bokserskiego z Boxclubem Sportmann z Hamburga.

Oczekiwane przez sympatyków pięściarstwa w Elblągu wydarzenie poprzedzi elbląska inauguracja

Dni Olimpijszycy

O tej towarzyszącej bokso- wi atrakcji mówi Władysław Mańkut, prezes Elbląskiej Rady Olimpijskiej:

- Będzie to pierwsza inauguracja Dni Olimpijszycy, którą organizujemy po powołaniu w ubiegłym miesiącu naszej rady. Elbląg ma bardzo bogate tradycje propagowania olimpiizmu. Przypomnę, że od roku 1976 działał w naszym wówczas wojewódzkim mieście Komitet Olimpijski Elbląga, Warmii, Powiśla i Żuław. Każdego roku w kwietniu organizowane były Dni Olimpijszycy w różnych miastach województwa.

Obecna Elbląska Rada Olimpijska obejmuje swym zasięgiem miasto i powiat elbląski. Na tegoroczną inaugurację zapraszamy przede wszystkim elbląskich uczestników olimpiad letnich i zimowych oraz naszych paraolimpijczyków. Zaprosiliśmy także delegację młodzieży ze szkół powiatu elbląskiego. Zgodnie z decyzjami, jakie podjęliśmy na Walnym Zgromadzeniu, wszyscy elbląscy olimpijczycy otrzymają w sobotę honorowe członkostwo Elbląskiej Rady Olimpijskiej. Odczytany będzie apel olimpijski. Specjalnym akcentem uroczystości będzie wręczenie utalentowanej sportowo młodzieży kółek olimpijskich. Myslę, że tradycyjnie elbląska inauguracja Dni Olimpijszycy stanie się prawdziwym świętem sportu i przypomni ideały olimpiizmu. Elblążanie już mają powody do satysfakcji, bowiem w tym roku na XXVII Igrzyskach Olimpijskich w australijskim Sydney wystartuje Grzegorz Kaleta, kajakarz Energetyka Polonii. Właśnie ten sportowiec w ubiegłym roku, jako jedyny z naszego miasta, wywalczył prawo startu na olimpiadzie.



Hieronim Kozakiewicz, wiceprezes ds. szkolenia Warmińsko - Mazurskiego Związku Bokserskiego.

To wydarzenie przypomni również w trakcie sobotniej inauguracji.

Bokserskie emocje

będą stanowiły najważniejszy akcent inauguracji Dni Olimpijszycy. O szczegółach meczu bokserskiego poinformował nas Hieronim Kozakiewicz, wiceprezes ds. szkolenia Warmińsko - Mazurskiego Związku Bokserskiego:

- Chciałbym przypomnieć, że to Tygrys Elbląg nawiązał współpracę z klubem z Frankfurtu nad Odrą. Niemcy przyjeżdżali do Elbląga na mecze, a my jeździliśmy do nich. Zmiana partnera nastąpiła w chwili, gdy nasze miasto odwiedziła bokserska znakomitość, mistrz świata Dariusz Michalczewski, bardziej znany pod sportowym pseudonimem „Tygrys”. Spotkaliśmy się z „Tygrysem” i zaproponowaliśmy mu tytuł honorowego prezesa naszego klubu. Dariusz Michalczewski przyjął to jako dodatkowe wyróżnienie w sportowej przygodzie. Szybko okazało się, że honorowe prezesowanie przełożyło się na zaangażowanie boksera w sprawy naszego klubu. Pięściarze Tygrysa wyjechali do Hamburga na międzynarodowy mecz z reprezentacją tego miasta. Walczyli o puchar przechodni Michalczewskiego. Pierwsza konfrontacja przyniosła elblązanom przegraną 8:12, ale aktualnie nadarza się okazja do rewanżu. Niemcy przyjeżdżają do Elbląga z pucharem przechodnim. Kto tym razem go zatrzyma, przekonamy się po 10 walkach, jakie zobaczą kibice na elbląskim ringu. Wiemy, że drużynę Hamburga wzmocnią pięściarze z północnych landów Niemiec. My przygotowujemy reprezentację Warmii i Mazur, wzmocnioną także bokserami z sąsiednich okręgów. Widowsko bokserskie urozmaicą występy pary tanecznej z EKT Jantar. Będą też inne atrakcje, o czym przekonają się kibice, którzy przyjdą w sobotę o godz. 11 do elbląskiej hali MOS przy ul. Kościuszki.

Notował:
Andrzej Minkiewicz

OKTAN s.c.



Stacje Paliw

z dostawą do domu
po konkurencyjnej cenie

83-334 Miechucino
tel. (058) 684-51-21
84-220 Strzebielino
tel. (058) 676 24 84
(058) 676 24 85
76-241 Nowa Dąbrowa
tel. (059) 811-34-78
tel. (059) 811-34-57

KSIĘGARNIA UNIWERSYTECKA KALLIMACH

OFERUJE

PODRĘCZNIKI DO NAUKI PRAWA, KODEKSY, KOMENTARZE ORAZ SZEROKI WYBÓR FACHOWEJ LITERATURY PRAWNICZEJ

PONADTO:

PODRĘCZNIKI I LITERATURA Z NASTĘPUJĄCYCH DZIEDZIN:

EKONOMIA - ZARZĄDZANIE - MARKETING - BANKOWOŚĆ
RACHUNKOWOŚĆ - FINANSY - RYNEK KAPITAŁOWY
INFORMATYKA - PEDAGOGIKA - PSYCHOLOGIA
FILOZOFIA

ZAPRASZAMY

KSIĘGARNIA „KALLIMACH”
FILIA NR 2

82-300 ELBLĄG, UL. LOTNICZA 26

CZYNNE CODZIENNIE 10.00-18.00
SOBOTY 9.00-15.00

Rachunki do wyrównania

Kozienice. Biegi przełajowe

Dobra postawa elblążan

Kozienice gościły najlepszych przełajowców na mistrzostwach makroregionu warszawsko - mazowieckiego. Startowała w nich 13-osobowa reprezentacja MKS Truso Elbląg.

Elblążanie spisali się w mistrzostwach dobrze. W punktacji drużynowej młodzieżek i młodzików Truso zdobyło 12 punktów i uplasowało się na piątym miejscu w makroregionie. Wyniki w tej kategorii wiekowej: 1500 m - 13. Monika Wróblewska; 2000 m - 7. Paweł Leszczewicz; 23. Daniel Ciesielski; 2500 m - 3. Aleksandra Nowak; 14. Agnieszka Tomczyk; 3000 m - 5. Krzysztof Kryszyłowicz; 18. Daniel Och; 22. Kamil Bizunowicz. Zawodniczki i zawodników, uczniów SP 3 i Gimnazjum

nr 5 w Elblągu, trenują Marianna Biskup i Czesław Nagy.

W kategorii juniorów młodszych na dystansie 5000 m Maciej Byleń zajął jedenaste miejsce, dzięki czemu wystartuje w ogólnopolskiej olimpiadzie młodzieży.

15 kwietnia br. w Bydgoszczy odbędą się mistrzostwa Polski juniorów w biegach przełajowych. Tam barwy MKS Truso Elbląg będą reprezentować: Małgorzata Leończyk, Krzysztof Matuszak i Adrian Otoliński.

(am)

Młynary. Powiatowe igrzyska

Arena finałów

Elbląski Szkolny Związek Sportowy zlecił Szkole Podstawowej w Młynarach organizację czterech finałów II Powiatowych Igrzysk Młodzieży Szkolnej w Koszykowie.

Pierwsze do finałów w koszykówce przystąpią dziewczęta z klas VIII, już 10 kwietnia. O mistrzostwo powiatu elbląskiego rywalizować będą drużyny SP 1 i SP 3 Pasłęk, SP Gronowo Elbląskie i SP Młynary. 11 bm. do walki o powiatowe trofea staną koszykarze z klas VIII szkół z Tolkmicka, Pomor-

skiej Wsi, Młynar i SP 3 Pasłęk.

12 bm., w tej samej sali, o powiatowe mistrzostwo walczyć będą koszykarki z gimnazjów Tolkmicka, Gronowa Elbląskiego i Młynar, natomiast 13 bm. przystąpią do finałów w koszykówce chłopców drużyny gimnazjów z Tolkmicka, Gronowa Elbląskiego, Młynar oraz Pasłęka (Gimnazjum nr 1 i nr 2). Wszystkie turnieje finałowe rozpoczną się o godz. 9. Na mistrzowskie ekipy czekają puchary i medale.

(am)

W XIX kolejce IV ligi elbląsko-bydgosko-toruńskiej Polonia: elbląska i pasłęcka - wystąpią przed swoją publicznością. Do Elbląga przyjeżdża lider, Unia Janikowo, a do Pasłęka zespół Czarnych Nakło.

Piłkarze Polonii Halex mają rachunki do wyrównania z Unią. Jesienią pojechali do Janikowa jako liderzy i ponieśli sromotną klęskę. Elblążanie zaczęli wtedy naprawdę dobrze. Wojciech Chuderski już w 12 min głową pokonał bramkarza gospodarzy. Potem strzelali tylko miejscowi. Polonistów pogrążył Krzysztof Straszewski, zdobywca trzech z sześciu bramek. Teraz podopiecznym trenera Bogusława Kołodziejskiego nadarza się znakomita okazja do rewanżu. Tym bardziej, że po wygranej 3:0 meczu z Kasztelanem Papowo wydają się być na właściwej drodze do prezentowania pełni swoich możliwości. W poprzedniej kolejce Unia dopiero w ostatnich dziesięciu minutach zapewniła sobie komplet punktów. Tak zacięty opór stawiała jej Polonia Pasłęk. Chcąc dalej liczyć się w walce o pierwsze miejsce, elblążanie muszą wygrać z liderem. Jutrzejший mecz na stadionie przy ulicy Agrykola rozpocznie się o godzinie 13.

Drugi zespół z powiatu elbląskiego, Polonia Pasłęk, będzie gościł na własnym boisku Czarnych Nakło, okupujących ostatnie miejsce w rundzie wiosennej napawają optymizmem. Po meczu w Janikowie, mimo porażki, pasłęczanie nie mają się czego wstydzić. W spotkaniu z Czarnymi, które rozpocznie się o go-



W poprzednim meczu na swoim boisku Polonia Elbląg przegrała z Wdą Świecie. Jutro będzie miała okazję zrehabilitować się, grając przeciwko Unii Janikowo. Na zdjęciu: na bramkę strzela Adrian Stefanowicz (po lewej).

Fot. Aleksander Winter

dzinie 15, powinni spokojnie sięgnąć po trzy punkty i zrewanżować się w ten sposób za dość pechową przegraną w rundzie jesiennej. W poprzedniej kolejce Czarni zremisowali bezbramkowo na swoim boisku z Brdą Bydgoszcz.

Choć spotkanie elbląskiej Polonii z Unią zapowiada się bardzo interesująco, meczem kolejki trzeba by jednak okrzyknąć pojedynkę Szubinianki, trzeciej w tabeli, z Chojniczanką, wiceliderem. Przed tygodniem oba zespoły pokazały się z dobrej strony. Szubi-

nianka wygrała w Toruniu z Pomorzaninem 1:0, a Chojniczanka po bardzo dobrym meczu zremisowała 1:1 z bydgoskim Zawiszą.

(robi)

Zestaw par XIX kolejki IV ligi:

Polonia Elbląg - Unia Janikowo (jesienią 1:6)

Polonia Pasłęk - Czarni Nakło (3:4)

Legia Chełmża - Zawisza Bydgoszcz (0:0)

Powisłe Dzierzgoń - Wda Świecie (1:1)

Pomowiec - Kijewo Kasztelan Papowo (5:2)

Brda Bydgoszcz - Błękitni Ormeta (1:3)

Promień Kowalewo - Pomorzanin Toruń (1:5)

Szubinianka Szubin - Chojniczanka Chojnice (2:1)

Tabela:

1. Unia Janikowo	42	48-15
2. Chojniczanka Chojnice	38	35-17
3. Szubinianka Szubin	37	28-16
4. Błękitni Ormeta	36	38-7
5. Polonia Elbląg	33	42-31
6. Zawisza Bydgoszcz	32	36-13
7. Pomowiec Kijewo	31	38-25
8. Pomorzanin Toruń	28	42-23
9. Legia Chełmża	25	29-32
10. Wda Świecie	24	22-22
11. Kasztelan Papowo	16	23-42
12. Promień Kowalewo	13	22-39
13. Polonia Pasłęk	12	23-47
15. Brda Bydgoszcz	12	14-39
14. Powisłe Dzierzgoń	11	12-39
16. Czarni Nakło	7	14-44



SCANIA

GDAŃSK

ul. SUCHA 31
tel. (0-58) 342-20-72, 343-21-66
fax (0-58) 342-20-79

TWOJE ROZWIĄZANIE
TRANSPORTOWE

najtąńsza na co dzień

SPRZEDAŻ SERWIS CZĘŚCI



R-4085A23



BALEX METAL

Balex Metal spółka z o.o. Bolszewo, ul. Wejherowska 12 C
tel. /0 58/ 677-14 16. 672 24 16, 672 81 79, 672 74 74
fax /0 58/ 672 66 69, e-mail: balex@balex.com.pl
Oddział Gdańsk ul. Grunwaldzka 244, tel./fax /0 58/ 344 74 90
Oddział Słupsk ul. Dwernickiego 21, tel./fax /0 59/ 842 81 31

Blachodachówki

Blachy trapezowe

Profile zamknięte



Producent płyt warstwowych
z rdzeniem styropianowym

S-5656/B/949