

# Dziennik Elbląski

Dziennik  
Bałtycki

ELBLĄG • GRONOWO ELBLĄSKIE • MILEJEWO • MARKUSY • TOLKMICKO  
PASŁEK • MŁYNARY • RYCHLIKI • GODKOWO

Elbląg. Centrum Ratownictwa Medycznego

## BÓJ O CHOREGO



Konflikt o centrum ratownictwa, po nieudanych próbach łagodzenia, rozstrzygnąć mają radni wojewódzcy.

Fot. Aleksander Winter

### Rejsy



W dzisiejszym numerze magazynu „Rejsy” m.in.: Oskar dla Wajdy • Dramat człowieka interesu • Putin i już! • Słuchaj Izraelu • Politycy w sporcie • Wagary w supermarkecie • Jak zawsze horoskop i krzyżówka.

### Raport



Powiatowy Urząd Pracy zobowiązał się do opracowania programu do aktywizacji zawodowej młodzieży w wieku 18-24 lata.

str. 2, 3

### Tolkmicko



Związek Gmin Nadzalewowych uznał za konieczne uruchomienie w trybie pilnym przeprawy promowej na trasie Tolkmicko-Krynica Morska.

str. 7

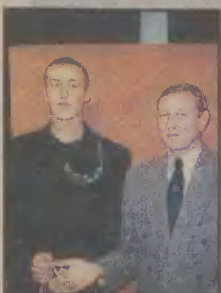
### Pasłęk



Elżbieta Marszałkowska z Miejsko-Gminnego Ośrodka Pomocy Społecznej w Pasłęku nie kryje, że wspiera zasiłkami najbardziej potrzebujących z biednych.

str. 7

### Gronowo Górne



W halowych mistrzostwach Polski juniorów w lekkoatletyce, które odbyły się w Spale, Adrian Otoliniński z MKS Truso Elbląg wywalczył tytuł mistrzowski.

str. 10

### Elbląg-Pasłęk



Polonia Pasłęk jedzie do Janikowa zrewanżować się za jesienną porażkę na swoim boisku. Polonia Elbląg spotka się jutro w Papowie z Kasztelanem.

str. 12

Na drzwiach dyżurki pielęgniarek pojawił się napis: „Zakaz wstępu kierowcom i sanitariuszom”. Do zbiornika karetki, stojącej pod szpitalem przy ul. Związku Jaszczurczego, ktoś wstrzyknął kwas siarkowy.

Trwa wojna nerwów. Pracownicy pogotowia ratunkowego są oburzeni próbą wchłonięcia ich przez Kolumnę Transportu Sanitarnego. Załoga KTS nie tai frustracji z powodu odwołanej fuzji obu jednostek.

Z początkiem roku wydawało się, że Elbląg w sposób bezkonfliktowy dołączy do grona 20 miast w Polsce, które utworzyły już centra przedszpitalnego ratownictwa medycznego.

27 stycznia, dyrektorki Wojewódzkiego Szpitala Zespołowego i Kolumny Transportu Sanitarnego podpisały porozumienie o zasadności fuzji obu jednostek.

#### Pochopne porozumienie

- Spodziewaliśmy się, że centrum zafunkcjonuje w Elblągu od 1 marca. Niestety, dyrektorka szpitala zmieniła zdanie. Usłyszeliśmy, że porozu-

mienie podpisała zbyt pochopnie, bez porozumienia z pracownikami pogotowia - mówi Wiesław Lach, dyrektorka KTS w Elblągu.

Na prośbę Elżbiety Gelert, dyrektorki szpitala wojewódzkiego, do Elbląga przyjechała Irena Petryna, wicemarszałek województwa warmińsko-mazurskiego. Podtrzymane zostały wstępne ustalenia, że siedzibą przyszłego centrum stanie się baza KTS.

#### Kto ważniejszy

Odpowiedzią było pismo skierowane do wojewody przez oburzonych - jak sami podkreślili - pracowników pogotowia ratunkowego. Według nich, to pogotowie ratunkowe powinno przejąć od kolumny jeszcze sprawne i odpowiadające standardom samochody specjalistyczne.

Wiesław Lach nie ukrywa, że jej firma może nie przetrwać

najbliższego czasu. Wciąż zmniejsza się zapotrzebowanie na usługi, świadczone przez kolumnę.

- Dzieje się to kosztem pacjenta - podkreśla W. Lach. - Obecnie potrzeby prawie 180 tysięcy ludzi zabezpiecza zaledwie 3,5 tzw. dobokaretek, podczas gdy w 1998 roku było ich dziesięć.

Atmosfera w obu firmach staje się nieznośna. - Stosunki między pracownikami obu placówek są bardzo złe. Jeden na drugiego patrzy „wilkiem”. Każdy boi się o miejsce pracy - piszą pracownicy pogotowia w liście do wojewody.

#### Z kwasem na karetkę

Załoga KTS skarży się na dyskryminację. Jej przejawem jest według nich kartka, która pojawiła się na drzwiach dyżurki pielęgniarek. Z kolei, po wstrzyknięciu kwasu, nowy Citroen został na kilka tygodni wyeliminowany z eksploatacji. Koszty naprawy sięgnęły 10 tys. zł. W. Lach skierowała sprawę do prokuratury.

Najprawdopodobniej losy centrum ratownictwa w Elblągu rozstrzygną się podczas kwietniowej sesji Sejmiku Samorządowego Województwa Warmińsko-Mazurskiego.

(gog)

#### Nie chcą przed szereg

Rada Społeczna Wojewódzkiego Szpitala Zespołowego przychyliła się do zdania pracowników pogotowia.

- Pogotowie się samofinansuje, na jego pracę nie ma skarg. Uznaliśmy, że nie warto rezygnować z systemu pomocy doraźnej, który sprawdził się przez 20 lat - podkreśla Jerzy Konarzycki, przewodniczący rady.

J. Konarzycki nie ukrywa, że na opinii rady zaważyły też obawy pracowników pogotowia o utratę pracy.

- W Sejmie czeka na podpisanie projekt ustawy o systemie ratownictwa medycznego. Na razie uznaliśmy więc, że nie będziemy wychodzić przed szereg - przyznaje J. Konarzycki.

W prenumeracie „Dziennik Elbląski” taniej i z darmową dostawą do domu!

## Warto wiedzieć Nazwy elbląskich ulic i placów (30) Kosynierów Gdyńskich



Widok na ulicę Kosynierów Gdyńskich.

Fot. Aleksander Winter

Nazwa tej ulicy pojawia się po raz pierwszy w źródłach z roku 1709: Grunegasse (uliczka Zielona). Wkrótce zaczęto używać miana GrŁnestrasse (ulica Zielona). Funkcjonowało ono do końca II wojny światowej, kiedy to, tuż po przejściu miasta przez władze polskie, spolszczono je i ulicę nazwano Zieloną. Zaledwie dwa lata później, w 1947 roku, ponownie ją przemianowano - na Kosynierów Gdyńskich. Nazwę tę przyjęto dla upamiętnienia Czerwonych Kosynierów Gdyńskich - ochotniczych oddziałów sformuowanych we wrześniu 1939 roku z gdyńskich robotników, uzbrojonych początkowo w piki i kosy, walczących z hitlerowcami do 19 września 1939 roku.

### Tadeusza Kościuszki

Dzieje tej ulicy sięgają pierwszej połowy XIX wieku. Jej pierwsze miano brzmiało Fuhrstrasse i pochodziło najprawdopodobniej od niemieckiego słowa, po polsku znaczącego wóz. Na przełomie wieków XIX i XX ulicę przemianowano na Wittenfelderstrasse. Nazwa ta wywodzi się od nazwy istniejącego dawniej i położonego w pobliżu miasta majątku i obwodu katastralnego Wittenfelde (od niem. witt - 'biały' i Feld - 'pole'; polski odpowiednik tego miana to Witoszewo), któremu w 1948 roku nadano nazwę osiedle Kościuszkowskie. Tuż po zakończeniu II wojny światowej, 11 czerwca 1945 roku, ulica otrzymała miano Michała Kajki. Jej patronem został w ten sposób Michał Kajka (1858-1940), poeta ludowy, związany z regionem Mazur, działacz społeczny i gorliwy obrońca języka polskiego. Wkrótce jednak ponownie ją przemianowano, czyniąc jej patronem Tadeusza Kościuszkę (1746-1817), generała, polskiego i amerykańskiego bohatera narodowego, Najwyższego Naczelnika Sił Zbrojnych Narodowych w powstaniu w 1794 r. Nazwę tę ulica nosi do dziś.

### Kotwiczka

Ulica ta powstała u progu XIX wieku. Nazywano ją wówczas Schiffsholm (Ostrów Okrętowy lub prościej: Wyspa Okrętowa). Miano to ściśle wiązało się z położeniem ulicy w pobliżu rzeki Elbląg. Na planach z XVII, XVIII i XIX nazwa ta odnosi się także do rozległego terenu na północ od Wyspy Spichrzów, na którym znajduje się ta ulica. W XVII wieku powstała tu stocznia, w której budowano statki pełnomorskie. Miano Schiffsholm przetrwało do końca II wojny światowej. Po wojnie ulicy nadano nazwę Kotwiczka, która funkcjonuje do dziś. Najprawdopodobniej pochodzi ona od słowa kotwica, ponieważ za tym przemawia położenie ulicy.

### Kowalska

To jedna z najstarszych elbląskich ulic. Jej nazwa pojawia się w źródłach po raz pierwszy pod rokiem 1342, zapisana jeszcze po łacinie: platea Fabrorum (ulica Kowalska). Od początku swego istnienia ulica ta nosiła tylko to jedno miano, choć na późniejszych planach miasta występowało ono w języku niemieckim (Schmiedestrasse), a po II wojnie światowej używa się jego polskiego odpowiednika znaczeniowego - ulica Kowalska.

Wioleta Engler

## Elbląg. Wspólne działanie

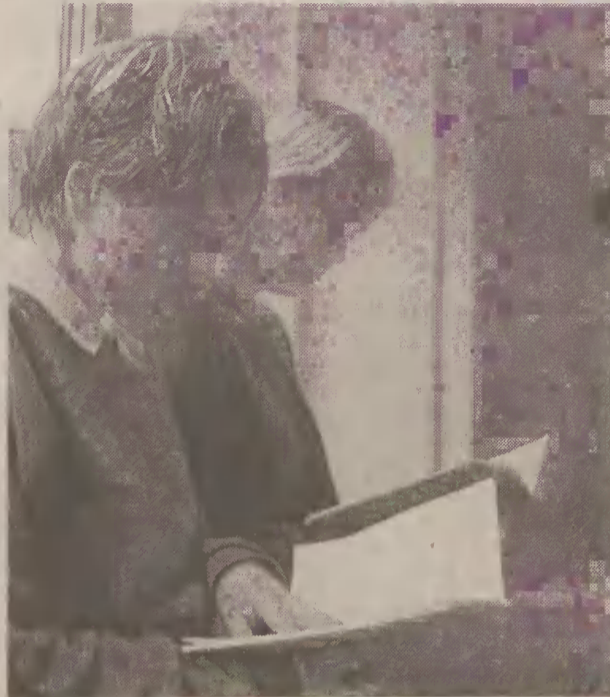
# Szansa 2000 dla młodych

Dyrektorzy Zespołu Szkół Handlowych, Zespołu Szkół Mechanicznych i Zespołu Szkół Informatyczno-Technicznych podpisali z Powiatowym Urzędem Pracy porozumienie, dzięki któremu 105 absolwentów tych szkół otrzyma zatrudnienie.

- To bardzo dobrze, że uczniowie mogą zaraz po szkole podjąć pracę, stykają się z realiami rynku pracy, muszą sprostać wymaganiom pracodawcy - wyjaśnia Danuta Kołodziejczyk, kierownik szkolenia praktycznego w ZSH. Ważne jest także, że zarobione pieniądze przeznaczą na naukę w szkole wieczorowej.

Powiatowy Urząd Pracy zobowiązał się do opracowania programu: Szansa 2000 - aktywizacja zawodowa młodzieży w wieku 18-24 lata ze szczególnym uwzględnieniem absolwentów. Wniosek o sfinansowanie tego programu przedstawi do 31 marca Krajowemu Urzędowi Pracy. - Prezes Grażyna Zielińska zapewniła mnie - stwierdziła Iwona Radej, kierownik PUP w Elblągu - że jeśli wniosek spełni warunki formalne, zostaną przyznane pieniądze na ten cel. - Przeprowadzono rozmowy z pracodawcami. Na wspólną pracę zgodziły się 33 firmy.

W planie Szansa 2000 zakłada się, że 70 procent absolwentów po okresie próbnym znajdzie w danej firmie zatrudnienie na stałe. Przez 12 miesięcy pracodawcy mają ponosić koszty



Program szukania pracy dla absolwentów obejmuje, m.in. Zespół Szkół Techniczno-Informatycznych. Na zdjęciu: Paulina Gagjew i Barbara Krawczyńska.

Fot. Aleksander Winter

zatrudnienia absolwenta, częściowo refundowane przez PUP. Dla 14 osób firmy zorganizują przeszkolenia, w części finansowane przez urząd. Dla 12 absolwentów pracodawcy otrzymają nieoprocentowaną przez 3 lata pożyczkę na stworzenie nowego miejsca pracy.

Dyrektorzy szkół zobowiązali się do promocji programu wśród absolwentów i do czynnego udziału w doborze uczestników programu. - Jedynym kryterium - mówi Ryszard Janusz, dyrektor Zespołu Szkół Handlowych - będzie chęć pod-

jęcia pracy przez absolwenta.

Dyrektorzy innych szkół zawodowych Elbląga byli zaniepokojeni, dlaczego ich szkoły nie zostały objęte programem Szansa 2000. - Dobór szkół wynika z tego, jakich pracodawców udało się nam pozyskać - wyjaśniała Iwona Radej. Zapewniła jednak dyrektorów, że docelowo programem będzie objętych 1250 osób. Podobne porozumienia zostaną popisane z innymi dyrektorami szkół ponadpodstawowych.

Grażyna Wosińska

## Elbląg. Pomoc dla bezrobotnych

# Promocja samego siebie

Centrum Informacji i Planowania Kariery Zawodowej pragnie, przez organizację cyklicznych warsztatów dla osób bezrobotnych, pomóc im w znalezieniu pracy.

W ramach wspierania działań osób poszukujących pracy, 24 marca odbyło się spotkanie w Centrum Informacji i Planowania Kariery Zawodowej, pod nazwą Warsztaty Promocji Samego Siebie. Inicjatywa ta spotkała się z dużym zainteresowaniem osób bezrobotnych, które tłumnie zjawiały się w pomieszczeniach Centrum.

- Warsztaty organizowane są pierwszy raz i cieszy nas fakt, że informacja dotarła do tak wielu osób - mówi Wiesław Drożdżyński, kierownik CIPKZ. - Cieszymy się również, że

osoby te zechciały przyjść, przełamując opory i bariery. Część grupy, która się dzisiaj zjawiała, zapisała się na kolejne zajęcia o charakterze bardziej indywidualnym i kiedy zakończą się zajęcia tej grupy, planujemy już następne warsztaty.

Informacje, które przekazywano w czasie warsztatów, były podawane w sposób przystępny i zrozumiały. Pracownicy Centrum demonstrowali sposoby autoprezentacji, umiejętność czytania ogłoszeń o pracy, sposoby pisania podania o pracę oraz życiorysu, a także sposoby rozmowy

z pracodawcą. Całość zamknął film, dotyczący umiejętnej autoprezentacji. Oczekiwania przybyłych osób były bardzo zbliżone, nie wszyscy jednak skorzystali z możliwości zapisania się na rozszerzone zajęcia.

- Chciałam się dowiedzieć, gdzie można znaleźć pracę i jakie jest zapotrzebowanie na rynku - mówi jedna z osób, uczestniczących w warsztatach. - Kilku rzeczy się dowiedziałam, nie jestem jednak pewna czy pomoże mi to znaleźć pracę.

- Chciałam się zorientować, na czym to polega - dodaje kolejna z uczestniczek. - Możliwe, że pozwoli mi to zapoznać się ze wszystkimi działaniami, które mogą pomóc w znalezieniu pracy.

(RWAC)

## Elbląg Fototydzień



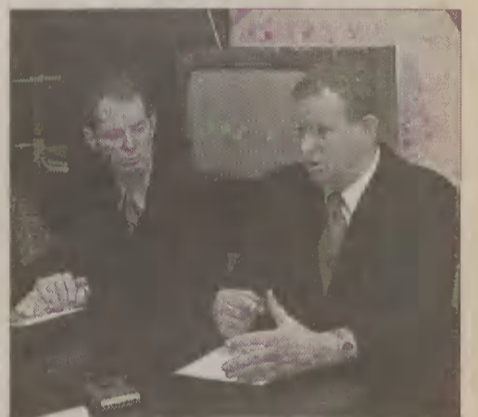
Pod Elblągiem pojawiły się już pierwsze bociany.

Fot. Aleksander Winter



Grażyna Zielińska, prezes Krajowego Urzędu Pracy dyskutowała w Elblągu o bezrobociu.

Fot. Aleksander Winter



W Elblągu na zaproszenie Unii Wolności gościł Wicemarszałek Województwa Warmińsko-Mazurskiego Wojciech Samulowski.

Fot. Sławomir Ptasznik



Odbił się kolejny Festiwal Sztuki Słowa „...Czy to jest kochanie”.

Fot. Sławomir Ptasznik



Na scenie elbląskiego teatru odbyła się polska prapremiera sztuki „Noce sióstr Bronte”.

Fot. Sławomir Ptasznik

## Firmy lekceważą Zdrowie pracowników

Właściciele firm lekceważą przepisy bhp. Tak wynika z danych Okręgowej Państwowej Inspekcji Pracy. Zdaniem inspektorów, gdyby przedsiębiorcy mieli płacić odszkodowania za obrażenia poniesione podczas wypadków, byłoby ich znacznie mniej.

Najczęściej grzechy popełniane przez pracodawców, to zatrudnianie pracowników bez wymaganych badań lekarskich, uprawnień, szkoleń, kwalifikacji. Ludzie pracują przy maszynach i urządzeniach, gdzie nie ma zainstalowanych osłon, a instalacje elektryczne są zużyte. Pracowników wysyła się do robót na wysokościach, nie zabezpieczając ich przed wypadkami.

W ubiegłym roku inspektorzy PIP wydali 1306 decyzji natychmiastowego wstrzymania robót. Stwierdzono w 436 przypadkach, że ludzie pracują w warunkach szkodliwych, bez wymaganych kwalifikacji, przy pracach wzbronionych. Nakazali przesunięcie 1009 osób (w tym 85 kobiet i 65 młodocianych) do innych robót. Z powodu braku orzeczeń lekarskich, inspektorzy wydali 3241 decyzji z rygorem natychmiastowej wykonalności.

Okręgowa Państwowa Inspekcja Pracy wytypowała w ubr. pięć zakładów z województwa, w których z powodu nasilających się zagrożeń zastosowała szczególny nadzór. Są to „Waryński” w Pasłęku, „Indykpol” w Olsztynie, „Polteks” w Olsztynie, „Warmia” w Lidzbarku Warmińskim i Zakład Przetwórstwa Drzewnego w Wielbarku.

### Tam najgorzej

Przepisy bhp najbardziej lekceważone są w zakładach budowlanych. Poszkodowanych w nich zostało 155 pracowników, w tym pięciu poniosło śmierć, pięciu doznało ciężkich uszkodzeń ciała. Podobnie dzieje się w zakładach przemysłu drzewnego. Poszkodowanych zostało 419 pracowników, jeden okupił to śmiercią, a ośmiu było ciężko rannych.

Trzecie co do zagrożeń wypadkowością w regionie są placówki służby zdrowia. Poszkodowanych w wypadkach zostało 259 pracowników. Inspektorzy stwierdzili, że pracowników średniego personelu, narażonego na promieniowanie rentgenowskie, nie obejmuje się kontrolą dozymetryczną. Brak jest rejestrów osób narażonych na czynniki rakotwórcze. Służba zdrowia od wielu lat jest na pierwszym miejscu co do liczby chorób zawodowych. W ubr. zapadło na nie 21 osób.

## Warmia i Mazury. Nie ma pracy

# Powiększający się dramat



Elbląg, gdzie bezrobocie przekroczyło już 21 procent, jest w czołówce miast w regionie. Mniejsze bezrobocie jest tylko w Olsztynie i Iławie.

Dramatyczna sytuacja na rynku pracy w Elblągu trwa już trzeci miesiąc. Najwięcej osób bezrobotnych zarejestrowało się w 2 pierwszych miesiącach roku.

Wzrastającemu bezrobociu towarzyszy zmniejszenie liczby ofert pracy. W ubiegłym roku na 1 ofertę przypadało 38 bezrobotnych, teraz już 45 - tłumaczy Marian Michna, dyrektor elbląskiej filii Wojewódzkiego Urzędu Pracy.

Niepokojąco szybko rośnie też liczba młodych ludzi, którzy nie mogą znaleźć zatrudnienia. Obecnie stanowią oni ponad 50 proc. wszystkich bezrobotnych.

Przyczyny rosnącego bezrobocia są różne. Jedną

z bardzo istotnych przyczyn jest utrata przez Elbląg statusu miasta wojewódzkiego.

- Miasto stało się mniej atrakcyjne dla inwestorów, a poza tym znalazło się na periferiach nowego województwa - twierdzi M. Michna. - Elbląski rynek pracy nie rozwija się. Bez wsparcia z zewnątrz nie damy sobie rady. W ciągu roku

### Starczy na „wszystko”

Wojewódzki Urząd Pracy w Olsztynie podlegający marszałkowi województwa otrzymał w tym roku na aktywne formy zwalczania bezrobocia 11 tysięcy 811 złotych.

zmniejszyła się o blisko 200 liczbą małych firm. Bezrobocie w Elblągu będzie rosło jeszcze, prawdopodobnie do końca kwietnia. Potem sezonowo ulegnie zmniejszeniu. Zwolnienia będą kontynuowane prawie we wszystkich największych elbląskich zakładach. (G.P.)

### Cechy bezrobocia w Elblągu

- Znacznie wyższy od średniej krajowej odsetek ludzi bez pracy
- długotrwałe i wielokrotne pozostawanie bez pracy wielu osób
- niskie kwalifikacje
- niski udział osób uprawnionych do zasiłku
- olbrzymie bezrobocie wśród młodzieży
- zmniejszająca się stale liczba ofert pracy

## Elbląg. Zwabił dziewczynki

# Poczekaj na opinię

Elblązanin, który organizował zabawy w szkołach, pod pretekstem prób, zwabił do swojego mieszkania dziewczynki w wieku od 12 do 15 lat. Zmuszał je tam, m.in. do oglądania filmów pornograficznych.

Niedługo do elbląskiego sądu ma trafić akt oskarżenia w tej sprawie. Wcześniej jednak podejrzany musi zostać zbadany przez biegłych psychiatrów i seksuologa. Dopiero po uzyskaniu tych opinii, będzie można przygotować akt oskarżenia.

36-letni Wojciech Z. został zatrzymany w połowie stycznia i obecnie przebywa w areszcie. Policjantom udało się wykryć tę sprawę dzięki anonimowym informacjom. Początkowo policjanci podejrzewali, że Wojciech Z. zwabił do mieszkania przy ulicy Ostródzkiej kilkanaście dziewczynek. Niektóre były podopiecznymi ośrodka szkolno-wychowawczego.

Wojciech Z. prowadził zespół muzyczny i dziewczynki do swojego mieszkania zwabił pod pretekstem przesłuchania i prób. Zaj-

mował się bowiem organizowaniem w szkołach różnych zabaw. Dzieci miały do niego zaufanie. W czasie przesłuchania kilka dziewcząt wycofało swoje wcześniejsze zeznania obciążające podejrzanego. Swoje zeznania podtrzymało jednak co najmniej 7 dziewczynek w wieku od 12 do 15 lat. Wojciechowi Z. prokurator postawił ostatecznie zarzut doprowadzenia do poddania się innej czynności seksualnej osoby poniżej 15 lat i prezentowania takim osobom filmów pornograficznych. W mieszkaniu, kiedy zostawał sam z dziewczynkami, zmuszał je do oglądania filmów pornograficznych i dotykał je po całym ciele.

Grozi mu kara od 1 do 10 lat pozbawienia wolności.

(G.P.)

## Nauczytel z Brudzęd

Podobne zarzuty ma postawione Jan W., nauczyciel ze Szkoły Podstawowej w Brudzędach. Jego dawne uczennice oskarżają go o molestowanie seksualne. Z jedną z dziewcząt miał spotkać się w hotelu. Proces trwa już ponad pół roku, a od ujawnienia całej sprawy niedługo miną 3 lata. Oskarżony poprosił

o ponowne przesłuchanie kilku świadków. Część dziewcząt wycofało swoje zeznania. Zeznał jednej sąd nie uwzględnił uznając, że mijają się z prawdą. Kolejna rozprawa odbędzie się 3 kwietnia. Ze względu na rodzaj przestępstwa, proces odbywa się „za zamkniętymi drzwiami” Jan W. nie przyznaje się


REKLAMA

## DOBRY TOWAR PO DOBREJ CENIE

<ul style="list-style-type: none"> <li>• Konfekcja damska i męska</li> <li>• Konfekcja dla dzieci i młodzieży</li> <li>• Obuwie i galanteria skórzana</li> <li>• Artykuły sportowe</li> <li>• Pasmanteria</li> <li>• Kosmetyki</li> <li>• Sklep muzyczny - płyty i kasy</li> <li>• Chemia gospodarcza</li> </ul>	<ul style="list-style-type: none"> <li>• Artykuły sanitarno-metalowe</li> <li>• Artykuły AGD, zegarki, baterie</li> <li>• Stolarstwo, zabudowa wnęk</li> <li>• Artykuły spożywcze i mięsne</li> <li>• Artykuły cukierniczo-piekarnicze</li> <li>• Gastronomia - bary</li> <li>• Kwaciarnie</li> </ul>
--	---

**82-300 ELBLĄG**  
ul. Płk. Dąbka 134  
tel./fax 233-99-11


**ZAPRASZAMY  
CODZIENNIE**  
PONIEDZIAŁEK -  
PIĄTEK 10.00-19.00  
SOBOTA I NIEDZIELA  
10.00-15.00



### System najlepszy

TEL. 643-86-00

Tylko z nami kupisz  
każde auto na raty!



Płacisz raty  
nie płacisz odsetek


JUŻ W PIERWSZYM MIESIĄCU MOŻESZ OTRZYMAĆ UPRAŻNIANY SAMOCHÓD!!!

## Zapraszamy do współpracy

N 621A/110

WIOSENNA WYPRZEDAŻ

## SAMOCHODY DAEWOO - 14% TANIEJ



WIOSNA TO CZAS TANICH ZAKUPÓW I WYPRZEDAŻY.

Właśnie w pierwszych dniach wiosny chojnicki salon, mieszczący się przy Starym Rynku przygotował dla Państwa wyjątkowo atrakcyjną ofertę. Aż 35 Matizów, Tico, Lanosów, Nubir i Polonezów będą Państwo mogli nabyć na raty o 14% taniej, co oznacza oszczędność kilku tysięcy złotych. W tych dniach pominięta zostanie skomplikowana procedura bankowa. Zainteresowane osoby potrzebować więc będą jedynie dokument tożsamości oraz minimalną pierwszą wpłatę.

NA PIERWSZYCH KLIENTÓW CZEKA DODATKOWO  
- MIŁA NIESPODZIANKA.

Ze względu na ograniczoną liczbę umów istnieje możliwość rezerwacji telefonicznej (decyduje kolejność zgłoszeń).

SALON SPRZEDAŻY:

### DT „A. Libera”, Chojnice, St. Rynek 9/10, ☎ (052) 397-34-18

Tekst na prawach ogłoszenia R-15376/E/1062

## Drobne na pocztce

Możesz nadać ogłoszenie drobne na pocztce!



**Kup**  
specjalny kupon,  
wypełnij  
i wyślij.

**Dziennik  
Bałtycki**

\*oferta dla osób fizycznych

R-2726/A/5

## Od Czytelnika Śrubka w kaszance

Kilka dni temu kupiłem w sklepie spożywczym kaszankę - opowiada jeden z naszych Czytelników. - Gdy przygotowywałem posiłek, okazało się, że wewnątrz znajduje się średniej wielkości metalowa śrubka.

Jako dowód Czytelnik wydobywa z kieszeni i demonstruje swoje znalezisko. Na jego ręce leży śrubka o długości ok. 1 centymetra, w całości pokryta rdzą.

- Przecież taka śrubka może spowodować uszkodzenia zębów albo komplikacje w wyniku połknięcia - dodaje niefortunny klient. (RWAC)

## Elbląg. Dzień Inwalidy

# Równe szanse

Światowy Dzień Inwalidy uczcili członkowie Polskiego Związku Emerytów, Rencistów i Inwalidów w Elblągu.

Na spotkanie w Zespole Szkół Gospodarczych przybyli przedstawiciele organizacji, mającej 6 tys. 620 członków, mieszkańców Elbląga, Tolknicka i Milejewa.

- Podziwiam wasz entuzjazm i pomoc wzajemną - powiedziała Zenona Cwiklińska, dyrektor Miejskiego Ośrodka Pomocy Społecznej w Elblągu.

Związek zorganizował w ubiegłym roku 15 wycieczek. 144 osoby skorzystały z zapomóg losowych.

- Inwalidzi powinni mieć równe szanse w zdobyciu wykształcenia i otrzymaniu pracy - przekonywał Stanisław Kazienko, przewodniczący koła miejskiego związku - ale do tego potrzebna jest pomocna dłoń a nie słowa.

- Nie jesteście ludźmi drugiej kategorii - stwierdził ksiądz Bogdan Rusinowski - ponieważ jesteście potrzebni.

Irena Mularczyk, przewodnicząca oddziału okręgowego PZERiI, przypomniała ideę stowarzyszenia - choć jesteśmy biedni, pomagamy biedniejszym od siebie.

Specjalnie na to spotkanie program artystyczny przygotowali uczniowie koła teatralno-recytatorskiego ze Szkoły Podstawowej nr 21 w Elblągu, pod kierunkiem nauczycielki Anny Góralczyk. Od strony kulinarnej uroczystość przygotowali uczniowie Zespołu Szkół Gospodarczych.

(G.W.)

REKLAMA

**OKTAN s.c.**



**Stacje Paliw**

z dostawą do domu  
po konkurencyjnej cenie

83-334 Miechucino  
tel. (058) 684-51-21  
84-220 Strzebielino  
tel. (058) 676 24 84  
(058) 676 24 85  
76-241 Nowa Dąbrowa  
tel. (059) 811-34-78  
tel. (059) 811-34-57

R-6423/B/918

## PRZEWODY HYDRAULICZNE

oferuje:

- wysokociśnieniowe przewody hydrauliczne wraz z końcówkami - montowanymi na miejscu w oparciu o nowoczesny system firmy PARKER na maszynach i materiałach tej firmy - gwarantujących wysoką jakość pracy i wytrzymałość, niezależnie od środowiska i warunków atmosferycznych

- sprzedaż materiałów ściernych (tarcze) oraz narzędzi i innych urządzeń (technicznych znanych firm zachodnich, niezbędnych w produkcji przemysłowej)



**INDUSTRIEVERSORGUNG**  
ZAOPATRZENIE PRZEMYSŁU  
82-300 Elbląg, ul. Legionów 47e  
tel. 232-98-25, fax 232-98-26, 234-08-53

## CZĘŚCI SAMOCHODOWE

HOLBEX

TEL. (0-58) 682-89-78

FAX (0-58) 682-03-70

**RABATY DLA WARSZTATÓW I TAXI**

STRASZYN K/GDAŃSKA, ul. STAROGARDZKA 5 **DOSTARCZAMY TOWAR DO KLIENTA**

do:

- silników • zawieszenia • hamulców
- napędu • tłumiki • wycieraczki



Uszczelki



Świece zapłonowe,  
żarówki, kable



Klocki  
hamulcowe



autofren  
Uszczelki hydrauliczne  
samochodowej



Paski,  
węże gumowe

oraz wiele innych marek

R-2394/A/96

Gdzie jest Twój samochód ???  
To nie Prima Aprilis ...

pojechał do Plichty  
na bezpłatny, wiosenny  
przegląd Škody



Wejherowo  
ul. Gdańska 13C  
tel. 677 53 91  
tel. 672 78 08

**Plichta** - Autoryzowany Dealer Škody  
zaprasza w dniach 1 i 2 kwietnia

8-980/A/1963

Elbląg. Po latach  
**Wspólna  
czytelnia**



Ewelina Derewońko i Violetta Janas podczas otwarcia czytelni. Fot. Aleksander Winter

55 latach od powstania Szkoły Podstawowej nr 2 w Elblągu otwarto w niej czytelnię.

Rezygnując z jednego gabinetu, uzyskano salę. Rodzice zakupili encyklopedie i firanki. Pozostałe koszty poniosła szkoła.

Nasz księgozbiór liczy 200 słowników i encyklopedii, mamy także 18 tytułów pism metodycznych, 10 tytułów pism dla dzieci i 7 gazet codziennych - mówią Halina Strzelec i Małgorzata Werońska, nauczycielki sprawujące pieczę nad biblioteką. Z okazji otwarcia czytelni, dzieci z klasy IIa przedstawiły program, składający się z ulubionych wierszy i bajek, przygotowany pod kierunkiem nauczycielek: Beaty Tymuszkin, Danuty Łysiak-Rynkowskiej i Hanny Milcarz. Koło polonistyczne z gimnazjum przygotowało spektakl o Kopciuszku. Opiekunem koła jest Jolanta Michalczewska.

(G.W.)

Elbląg XX wieku. Czytaj w „Dzienniku”, słuchaj w Radiu El

# Rok 1921 - czas inflacji



Tak wyglądał największy elbląski browar w początku lat 20-tych.

Fot. Archiwum

■ Zakłady Schichauowskie, próbując ratować się z coraz gorszej sytuacji gospodarczo - finansowej, podjęły produkcję precyzyjnych przeładni zębnych dla turbin parowych, silników parowych i elektrycznych. Jest to znaczący krok w rozwoju zakładu, gorzki jednak z braku odbiorców - utraciono rynek rosyjski, a Polska stawiała na samowystarczalność gospodarczo - techniczną. Zakład wiąże pewne nadzieje z upaństwowieniem kolei na terenie Niemiec i zapowiedzianą unifikacją taboru. Stocznia nie produkuje nowych statków, na złom tnie okręty wojenne.

■ Otwarcie filii młodzieżowej biblioteki miejskiej przy Kalkscheun -Strasse (ulica Wapiennych Bud - czyli dzisiejsza Wapienna). Miasto poszukuje w oświacie i kształceniu młodzieży dróg wyjścia z kryzysu.

■ Elbląski Bank Związkowy (Elbinger Vereinsbank G.m.b.H) zmienia nazwę na Elbinger Mittelstandbank GmbH - czyli Elbląski Bank Stanu Średniego. Jedną z siedzib mieściła się w dawnym Domu Jebensa - ulica przy Ogródzie Zabaw 4 (dzisiaj plac Wolności). Zmiana nazwy wiązała się z próbami uniknięcia strat w obliczu rodzącej się inflacji, nastąpiło przetasowanie akcji, zmiana układu właścicieli itd. Jest to pierw-

szą próbą przy użyciu metod nieco hochsztaplerskich, choć zgodnych z prawem, uratowania kapitałów. Jako że udziałowcami są znani kupcy elbląscy, przełamuje to opory innych, pomniejszych przedsiębiorców przed stosowaniem niemoralnych metod. Pojawia się zjawisko wywożenia walorów dewizowych i złota do Szwecji i Danii.

■ Powstaje wielki, państwowy plan utworzenia śródlądowej drogi żeglownej Berlin-Królewiec, który wzbudza emocje w Elblągu, z powodu ominięcia naszego portu. Transport iść ma Wisłą i kanałem Wisła - Za-

lew Wiślany. Projekt z przyczyn rodzącej się inflacji nie doczekał się realizacji.

Zawarto umowę tranzytową pomiędzy Polską a Niemcami w sprawie transportów uprzywilejowanych do Prus Wschodnich. Umowa ta uruchamia osiem szlaków kolejowych. Jeden z nich przebiega przez Elbląg. Bez przeszkód może odbywać się także ruch małych (do 400 ton ładowności) statków śródlądowych - przez Noteć, Kanał Bydgoski, Brdę, Wisłę i Nogat. Elbląg zyskuje szansę rozwoju jako ośrodek przeładunkowo-magazynowy. Umowa ostatecznie

wchodzi w życie 1 czerwca 1922 i obowiązywać ma 10 lat.

■ Powstaje pierwszy asfaltowy odcinek drogi państwowej w okolicach Elbląga. Najprawdopodobniej była to próba techniczna, polegająca na stosowaniu nowych profili i nowego materiału na ciężkich, podmokłych glebach. Asfalt położono na szosie berlińskiej, pomiędzy ulicą Dworu Smolnego (mniej więcej okolice dzisiejszej drukarni OPEGIEK) a granicą wsi Raczki Elbląskie.

■ W Elblągu zaczyna działalność konsulatszwajcarski pod kierownictwem

Ernesta Stuckiego. Kolonia szwajcarska w Elblągu liczyła do stu osób, najwybitniejszymi jej przedstawicielami byli - Karol Reth, inżynier z zakładów Schichauowskich i Theodor Müller. Konsulat w 1943 roku stał się przedstawicielstwem zawodowym. Liczną grupę Szwajcarów internowały wojska sowieckie w lutym i marcu 1945 roku.

■ Browar Angielskie Źródła obchodzi pięćdziesiątą rocznicę swego działania, a właściwie zawiązania spółki do spraw pędzenia wybornych piw. Odbywa się wielki, trwający kilka dni fest.

Grzegorz Bartnizki

REKLAMA

## ZAPRASZAMY DO SALONÓW AUTOPARTS

Czynnych 6 dni w tygodniu

AUTOPARTS DAEWOO - FSO w Elblągu, ul. Warszawska 72  
tel. (055) 232-66-10, fax (055) 232-60-41

NASZYM KLIENTOM OFERUJEMY:

3 LATA GWARANCJI  
ATRAKCYJNE OPUSTY

ORYGINALNE CZĘŚCI ZAMIENNE

UBEZPIECZENIE GRATIS DLA MATIZA I LANOSA '99

W CIĄGŁEJ SPRZEDAŻY

Samochody osobowe:

Matiz, Lanos, Tico, Polonez,  
Nubira, Leganza

Samochody dostawcze:

Polonez Truck, Citroen C-15,  
Berlingo, Matiz Van,  
Lanos Van, Nubira Van

DAEWOO  
Dobry wybór

Bezpłatna infolinia 6800-500-400, 0800-214-081



- Duża konkurencja na rynku motoryzacyjnym powoduje konieczność szukania nowych rozwiązań, aby pozyskać klienta. Jak Państwo radzicie sobie z tym problemem?

Leszek Stankiewicz - kierownik salonu sprzedaży w Elblągu:

Staramy się na bieżąco informować klientów o promocjach, możliwościach zakupu samochodu na raty. Nasze samochody są atrakcyjne cenowo. Nie chodzi tu o cenę wyjściową, która jest zbliżona do cen samochodów innych marek w danej klasie, ale o eksploatację samochodów. 3-letni okres gwarancji daje pewność bezpłatnej obsługi przez ten okres czasu. Nasi klienci mają pewność wysokiej jakości produktu, co zapewnia posiadane przez firmę ISO 9002 oraz Polską Normę Jakości. Aktualnie ubiegamy się o Europejską Normę Jakości.

- Z pewnością nie tylko to decyduje o powodzeniu.

L. Stankiewicz - Oczywiście, najważniejsi są ludzie. To oni decydują o sprzedaży, dotarciu do klienta. Nasza kadra świadoma jest tego, że jej byt zależy od zainteresowania i przychylności klienta. Wychodząc naprzeciw potrzebom salonu Daewoo otwarte są przez 6 dni w tygodniu, dążymy do przedłużenia tego czasu do 7 dni. Pra-

cownicy salonów na miejscu załatwiają wszystkie sprawy związane z uzyskaniem: dogodnego kredytu, ubezpieczeniem nabytego samochodu, czy nabyciem samochodu w drodze leasingu.

- A co z klientami, którzy w zaciszu swego domu chcieliby uzyskać informacje?

L. Stankiewicz - Pomyśleliśmy również o nich, dlatego została stworzona bezpłatna infolinia 0 800-500-400, mamy też stronę w internecie ([www.daewoo.com.pl](http://www.daewoo.com.pl)). Każdy otrzyma informację odnośnie sprzedaży i promocji samochodów, skonsultuje swoje wątpliwości zarówno przed i po zakupie samochodu.

Klienci zainteresowani nabyciem części zamiennych mają swoją Linie Klienta (0-22) 811-53-37.

- Czy te wszystkie działania są zauważane przez klientów, czy spotykają się z akceptacją?

L. Stankiewicz - Tak, nasze działania stwarzają pozytywny wizerunek firmy, wiemy o tym z ankiet i opinii wyrażanych przez klientów. Przeprowadzamy systematyczne ankiety, pozwalają one nie tylko utwierdzić się w przekonaniu, że nasze inicjatywy spotkają się z poparciem, ale także określają nowe potrzeby i preferencje.

- Dziękuję za rozmowę i życzę sukcesów.

Tekst na prawach ogłoszenia N-609/A/104

Elbląg. Michał Sobolewski

# Aktor pokorny

24 lutego zmarł Michał Sobolewski, aktor elbląskiego teatru w latach 1982-84 oraz 1991-92. Zdobył dwa dyplomy aktora przedstawiień dramatycznych i lalkarskich. Grał w teatrach w Gnieźnie, Grudziądzu, Poznaniu, Toruniu, Szczecinie i Kielcach.

- Poznałem Michała Sobolewskiego około 24 lata temu - opowiada Antoni Baniukiewicz, kierownik artystyczny teatru. - Przyjąłem go do pracy jako adepta sztuki aktorskiej w teatrze w Grudziądzu. Michał robił bardzo miłe wrażenie człowieka dobrze ułożonego. W naszym teatrze przygotowywał się do eksternistycznego egzaminu aktorskiego. Często chodził z gitarą, grał i śpiewał, pisał poezję. Tacy ludzie są w teatrze potrzebni. Miał w sobie dużo pokory wobec sztuki, ogromną wrażliwość i ciekawość teatralną. Uważnie obserwował starszych, bardziej doświadczonych. Gdy go zna-

łem, przechodził naturalny cykl dochodzenia do mistrzostwa w aktorstwie, bez kłamstwa, agresji i zarozumiałości.

Matka Michała i siostra były aktorkami. Rodzina wprowadzała go w teatr. Dla matki jej syn był całym światem. Strasznie przeżyła jego śmierć. Nie powiadomiła nawet najbliższej rodziny.

- Poznałam go w klasie licealnej - opowiada żona Michała, Ewa Sobolewska, charakteryzatorka w Teatrze Dramatycznym w Elblągu. - Na Michała Sobolewskiego przychodziło się wtedy do teatru. Ja nie należałam do wyjątków, ale oso-

biście nie udało mi się go poznać. Potem on się przeniósł do teatru w Łodzi i wiele lat go nie widziałam. Zrządzenie losu sprawiło, że spotkaliśmy się tam i pobraliśmy. Nasze małżeństwo nie należało do najbardziej udanych. Nie potrafiłam zrozumieć artystycznej natury Michała. Zbyt wielką wagę przywiązywałam do rzeczy ziemnych. A on żył w zupełnie innych sferach, codzienność nie miała dla niego żadnego znaczenia.

- Miałem przyjemność poznania Michała w moim drugim okresie elbląskim - wspomina Stefan Szaciłowski, reżyser, m.in. sztuki pt. „Mayday”. - Najlepiej zapamiętałem go z przedstawienia pt. „Zapachy z kuchni”, gdzie grał jedynego sprawiedliwego, ks. Naruszewicza. Była to bardzo trafiona rola. Michał był sprawiedliwy także w życiu, delikatny, wrażliwy. Zdarza-



Michał Sobolewski jako Naruszewicz w przedstawieniu pt. „Zapachy z kuchni”.

Fot. Archiwum

ło się, że dłużej dochodził do roli, którą miał zagrać. Nigdy nie był pewien, czy jej podoła. Był aktorem rzetelnym i odpowiedzialnym, pełnym szacunku i pokory

do zawodu. Trzeba było go przekonywać, że da radę. W pewnym momencie stan zdrowia nie pozwolił mu na dalsze granie. Myślę, że wtedy musiał się załamać.

Aktorzy bez grania nie potrafią żyć. Żałuję, że spotkaliśmy się tylko raz. Miał 47 lat, gdy zmarł. To wiek, kiedy wielkie role dopiero czekają.

(J.D.)

REKLAMA

**WIOSENNA OFERTA**

meblościanka OLIMP 1.485 zł

zestaw sypialny BASIA 2.339 zł

komplet wypoczynkowy FELICJA od 1.521 zł

meble systemowe BLACK RED WHITE w dowolnych kombinacjach modułów

zestaw dziecięcy DANKA 1.092 zł

meblościanka AGATKA 3.179 zł

krzesło KAMA 346 zł

stół WIKTOR 1.110 zł

krzesło BONA 288 zł

ława TAMAR 198 zł

meble systemowe RAPID w dowolnych kombinacjach modułów

tapczanik PATRYK od 617 zł

komplet wypoczynkowy LINDA od 998 zł

komplet wypoczynkowy KLAUDIA od 2.410 zł

meblościanka OPAL - BOR 1.337 zł

meblościanka PATI 999 zł

zestaw sypialny GRACJA 3.520 zł

**SYNAK**  
**MEBLE**  
SALONY MEBLOWE

82-200 Malbork Grobelno, (trasa Malbork-Tczew), tel. (055) 273 29 98

82 - 500 Kwidzyn ul. Toruńska 36 tel. (055) 279 50 38

www.synak.com.pl

**ROLETY**

ŻALUZJE  
MOSKITIERY

- wewnętrzne - wszystkie typy  
- zewnętrzne - AL, PCV

PRODUCENT- Agencja Promocyjna „SZLEM”

BIURO I EKSPOZYCJA- Elbląg, ul. Garbary 1/2, tel./fax 64-12-642

**CZĘŚCI DO SAMOCHODÓW JAPANESE**

HYUNDAI MAZDA

TOYOTA NISSAN

ELBLĄG, UL. ŻEROMSKIEGO 3  
tel./fax 235-56-21,  
kom. 0602 306 479

**OKNA PCV PRODUCENT**

PROMOCJA  
- SILIKON SANITARNY  
- KLEJ MONTAŻOWY 10% RABATU  
Den Braven

Agora

83-300 KARTUZY, ul. GDAŃSKA 28, tel. (58) 68128 81 tel./fax (58) 684 03 82

DEALER:

„GODA” 83-300 KOŚCIERZYNA, ul. Miła Kolejowa 15/1  
„HOBAN” 61-361 GDYNIA, ul. Młóchoja 9  
TERMO-TAK 80-302 Gdańsk Oliwa, ul. Polanid 97a  
H. FIERTEK 84-230 RUMIA, ul. Sędzińskiego 23

888-24-37  
821-71-00 fax 681-34-48 0601-8561-900  
556-08-19 fax 556-08-35  
871-20-82 kom.0601-858-930

**IQ 206**

**INTERVAPPO**

80-761 Gdańsk, ul. Reduta Żbik 5, tel./fax 305 71 66-69

206 PEUGEOT

PEUGEOT. ZAPROJEKTOWANY, BY CIESZYĆ.

Tolkmicko-Krynica Morska

# Prom w trybie pilnym



Tolkmicko przygotowuje się do uruchomienia przeprawy promowej.

Fot. Aleksander Winter

**Komunalny Związek Gmin Nadzalewowych uznał za konieczne uruchomienie w trybie pilnym przeprawy promowej na trasie Tolkmicko-Krynica Morska.**

Oba samorzady, dla realizacji strategicznego dla rozwoju ich gmin przedsięwzięcia, zyskały poważnego sojusznika w Komunalnym Związku Gmin Nadzalewowych.

## Pieniądze od ministra

W marcu związek uchwalił, iż uznaje za konieczne uruchomienie w trybie pilnym przeprawy.

Zarząd związku został powołany do wystąpienia do ministra transportu o przyznanie pieniędzy na zakup promu oraz do przeprowadzenia uzgodnień z Urzędem Morskim w sprawie przystosowania portów.

Urząd Morski ma już gotową dokumentację przyszłego przyczółka promowego w Tolkmicku. Przed niespełną dwoma laty wyremontowany falochron jest jego częścią. W Krynicy Morskiej jedno nabrzeże jest gotowe do pełnienia nowych funkcji.

## Wszystkie drogi do promu

- Wiemy, że Urząd Morski ma zarezerwowane pieniądze na budowę przyczółków - mówi Zbigniew Gzowski, burmistrz Tolkmicka. - Mamy też zapewnienie od wiceministra transportu, Witolda Chodakiewicza, że otrzymamy pieniądze na zakup promu.

Zdobycie promu to wydatek ok. 1 mln zł. Jak podkreśla Z. Gzowski, 4-5-letnie jednostki, w tej właśnie cenie można kupić np. w Estonii.

- Na początku kwietnia jedziemy do ministerstwa, żeby już konkretnie porozmawiać o pieniądzach - mówi Z. Gzowski.

Troską obu samorządów jest dobre skomunikowanie przeprawy z miejscowymi drogami. W Krynicy Morskiej przyczółek promowy będzie prawie graniczyć z drogą dojazdową do miasta, więc i nakłady samorządu będą mniejsze.

W Tolkmicku jest znacznie więcej do zrobienia. Przede wszystkim utwardzenia wymaga tonący obecnie w błocie plac portowy. Musi powstać dobrze zorganizowany, strzeżony parking samochodowy.

## Pływająca atrakcja

- To dla nas ogromna szansa - podkreśla Z. Gzowski. - Niebawem z Zalewu Szczecińskiego na Zalew Wiślany przesunie się granica unijna. Już dzisiaj musimy się do tego przygotowywać, żeby nie stracić szans, jakie niesie wiążąca się z tym strefa wolnościowa.

Zafunkcjonowaniem promu zainteresowany jest też Zarząd Portu w Elblągu. Julian Kołtoński, dyrektor Zarządu Portu nie tai, że chciałby przystąpić do przetargu na obsługę przeprawy.

Koszty biletu zrekompensuje oszczędność ok. 30 km, które trzeba byłoby dodatkowo pokonać, wybierając drogę lądową z Elbląga na Mierzeję Wiślaną. Niewątpliwą korzyścią będzie też omińnięcie weekendowych korków samochodowych paraliżujących ruch w okolicach Nowego Dworu Gdańskiego.

- Jestem optymistą - podkreśla Z. Gzowski. - Zakładam, że z początkiem przyszłorocznego sezonu turystycznego przeprawa promowa ma szansę zafunkcjonować.

(gog)

## Tolkmicko Referendum przed sądem

Do urzędu w Tolkmicku wpłynął wniosek grupy inicjatywnej o przeprowadzenie referendum gminnego w sprawie odwołania Rady Miejskiej, Zarządu Miasta i Gminy oraz burmistrza. Inicjatorzy referendum - pod wnioskiem podpisanych jest siedem osób - zarzucają tolkmickim władzom, między innymi: niepodjęcie działań zmierzających do zmniejszenia bezrobocia, podniesienie ceny czynszów, wody, ścieków i ogrzewania, rabunkową gospodarkę drzewostanem, obsadzanie rodziną i znajomymi stanowisk kierowniczych w jednostkach budżetowych, zwiększenie o 250 proc. wydatków na podróże służbowe i diet radnych prawie o 100 proc.

Ulotki rozwieszone w wielu punktach miasta i gminy nawołują mieszkańców do poparcia swoimi podpisami wniosków inicjatorów referendum.

Burmistrz Tolkmicka, Zbigniew Gzowski nie zgadza się z kierowanymi pod jego adresem zarzutami, nazywając je pomówieniami. Przeciwno inicjatorom odwołania władz występuje na drogę sądową z oskarżenia prywatnego. Oskarża ich o „takie postępowanie, które mogło poniżyć go w oczach opinii publicznej oraz narazić na utratę zaufania potrzebnego do sprawowania stanowiska burmistrza”.

(gog)

REKLAMA

**NOWA SIEDZIBA HURTOWNI**

**jet**

bielizna i rajstopy

GDAŃSK-PRZYMORZE  
ul. Śląska 39A  
TEL. (058) 762-00-99

**TOWARZYSTWO BUDOWLANE SP. Z O.O.**

„ŚRÓDMIEŚCIE”

82-300 ELBLĄG

UL. BAŁUCKIEGO 14 G

TEL./FAX 233-36-60

Pasłęk. Biedna pomoc

# Na przetrwanie



Elżbieta Marszałkowska pokazuje listę rodzin potrzebujących pilnej pomocy.

Fot. Sławomir Ptasznik

**Gdyby nie skromne wsparcie z pomocy społecznej, ponad 270 pasłeckich rodzin nie byłoby stać nawet na kupno chleba.**

Elżbieta Marszałkowska, kierowniczka Miejsko-Gminnego Ośrodka Pomocy Społecznej w Pasłęku nie kryje, że bardzo często wspiera zasiłkami najbiedniejszych z biednych, gdyż dla wszystkich potrzebujących nie wystarcza pieniędzy. Teoretycznie z kwoty 1 mln 470 tys. zł, otrzymanej od wojewody za zadania zlecone, 5 proc. mogłaby przeznaczyć na zasiłki okresowe, ale wówczas zabrakłoby pieniędzy na świadczenia obowiązkowe, takie jak zasiłki stałe czy renty socjalne.

## Bez zasiłków

- W pierwszym kwartale nie wypłacimy żadnego zasiłku okresowego - mówi E. Marszałkowska. - Wstąpiliśmy o dodatkowe pieniądze i mamy obietnicę, że je otrzymamy. Nie wiemy tylko, w jakiej wysokości.

Gmina wystąpiła do wojewody o dodatkowe 975 tys. zł. E. Marszałkowska podkreśla, że jest to bardzo doładowanie wyliczona kwota potrzeb. W ubiegłym roku

również brakowało na zasiłki okresowe. Otrzymało je 405 osób na łączną sumę zaledwie 84,1 tys. zł. W 1998 roku tą formą pomocy objętych było 948 pasłeczian; wówczas w tej formie trafiło do nich 771 tys. zł.

E. Marszałkowska wystąpiła też do gminy o zwiększenie puli na zadania własne o 100 tys. zł. Jak na razie może dysponować kwotą 380 tys. zł i 60 tys. zł na dożywianie dzieci.

## Wędka

### coraz krótsza

- Rozpatrujemy wniosek ośrodka - mówi Maciej Romanowski, burmistrz Pasłęka. - Nie kryję, że wolelibyśmy te pieniądze dać ludziom w formie wynagrodzenia za pracę.

Jeszcze przed trzema laty Urząd Miasta i Gminy w Pasłęku był największym pracodawcą dla poszukujących zatrudnienia bezrobotnych. Dzięki robotom publicznym i pracom interwencyjnym, czasowe zajęcie znajdowało wówczas ok. 200 osób rocz-

nie. W tym roku, na razie, urząd może zatrudnić zaledwie 15 bezrobotnych, głównie przy pracach porządkowych.

- Przedstawiłam własną listę osób, którym pomoc w tej formie jest najbardziej potrzebna, ale nie ode mnie zależy czy właśnie one będą zatrudnione - mówi E. Marszałkowska.

## Zupa dla ucznia

Wobec nicości środków na pomoc najbiedniejszym, priorytetem dla ośrodka jest zapewnienie dzieciom ciepłych posiłków w szkole. Korzysta z nich aż 790 uczniów.

- W szkołach wiejskich dożywiamy ok. 70 proc. dzieci, a w Drulitach ten wskaźnik sięga aż 90 proc. - podkreśla E. Marszałkowska.

Zasiłki celowe przyznawane są głównie na żywność i na leki. Leki opłacane są przez ośrodek bezpośrednio w aptece. Zdarzało się bowiem, że chora matka wolała za pieniądze otrzymane z ośrodka kupić dzieciom kawałek sera, czy wędliny, których na co dzień nie oglądają, niż lekarstwa dla siebie.

(gog)

## OKAZJA!

**Do natychmiastowego zamieszkania w wybudowanym budynku przy ul. Przyjaźni 23 w Elblągu:**

- lokal mieszkalny o pow. 64,1 m<sup>2</sup> (3 pokoje) z garażem - za cenę 135 000,00 zł
- lokal mieszkalny o pow. 45,0 m<sup>2</sup> (2 pokoje) z garażem - za cenę 100 000,00 zł

**Ponadto zapraszamy do zakupu lokali mieszkalnych, użytkowych i garaży w realizowanych budynkach:**

### ul. Przyjaźni 21:

- lokale mieszkalne o pow. od 32,7 m<sup>2</sup> do 64,95 m<sup>2</sup>  
- garaże  
Termin oddania do użytku: wrzesień 2000 r.

### ul. Oboźna - I etap:

- lokale mieszkalne o pow. 34,6 m<sup>2</sup> - 89,3 m<sup>2</sup>  
- lokale użytkowe o pow. 35,3 m<sup>2</sup> - 97,1 m<sup>2</sup>  
Termin oddania do użytku: III-IV kwartał 2000 r.

### ul. Oboźna - II etap:

- lokale mieszkalne o pow. 50,0 m<sup>2</sup> - 89,3 m<sup>2</sup>  
- lokale użytkowe o pow. 35,3 m<sup>2</sup> - 92,1 m<sup>2</sup>  
- garaże

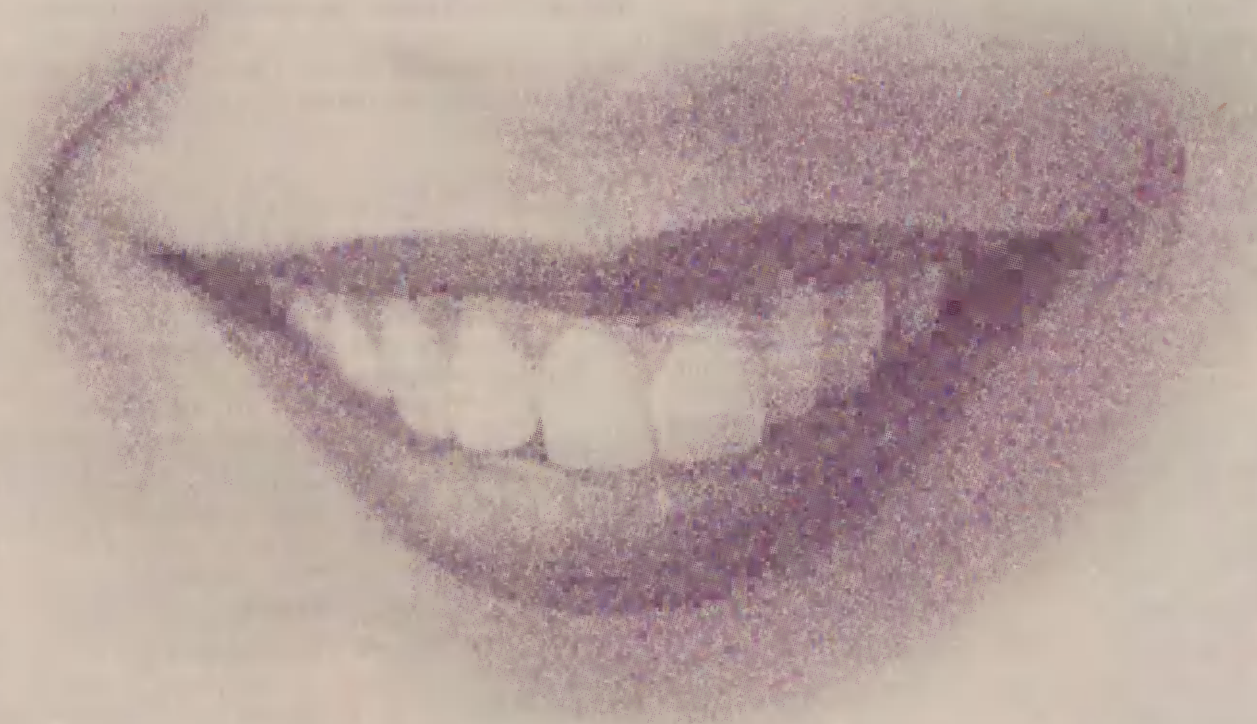
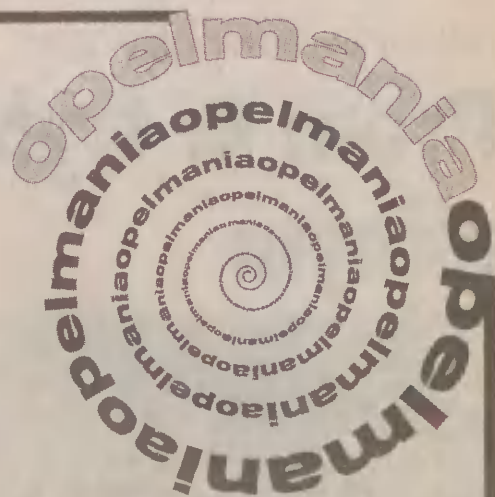
Termin oddania do użytku - III kwartał 2001 r.

## Gwarantujemy:

- stałą cenę
- możliwość skorzystania z ulgi budowlanej
- realizację premii gwarancyjnej
- pomoc w uzyskaniu kredytu hipotecznego.

N.776A/56

# PRZEGLĄD ZA JEDEN UŚMIECH



## OPEL SERWIS • DNI OTWARTE • 1-2 KWIETNIA 2000

Już 1 i 2 kwietnia w autoryzowanych stacjach serwisowych Opel – bezpłatny przegląd stanu technicznego samochodów tej marki! Skorzystaj z okazji, aby za darmo sprawdzić swojego Opla po zimie.

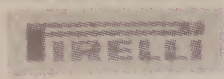
Jeśli w wyniku przeglądu okaże się, że trzeba będzie podjąć dodatkowe czynności, otrzymasz 10% zniżkę na koszty zleconych prac i wymienionych części. I masz już powód do drugiego uśmiechu!



ZALECANE PRODUKTY

**Mobil**

ZALECANE PRODUKTY

[www.opel.com.pl](http://www.opel.com.pl)**OPEL**

## ZAPRASZAMY

**Baxima**

82-300 Elbląg  
ul. Rawska 2-4  
tel. 055 235 25 88  
232 80 28

**Konocar**

80-314 Gdańsk  
ul. Grunwaldzka 303  
tel. 058 552 34 06  
554 83 33 do 36  
II/o Brzeźno  
tel. 058 342 76 40

**Motor Centrum**

80-717 Gdańsk  
ul. Miałki Szlak 4/8  
tel. 058 301 04 22  
301 95 33

**Odejewski**

77-300 Człuchów  
Trasa 22  
tel. 059 834 51 35  
834 51 36

**Serwis Haller**

80-299 Gdańsk  
Obwodnica Trójmiejska  
tel. 058 5525 525  
[www.opelhaller.com.pl](http://www.opelhaller.com.pl)

**Winiarczyk**

76-200 Słupsk  
ul. Gdańska 18  
tel. 059 8422 880  
8428 826

**Ventus**

83-110 Tczew  
30 Stycznia 40  
tel. 058 532 08 00  
532 08 01



- 997 policja
- 998 straż pożarna
- 999 pogotowie
- 0 800 1500 39 bezpłatny telefon „Dziennika”

## AUTOPOMOC

**ELBLĄG**  
PZMot, ul. Grunwaldzka, tel. 233-80-46 (g. od 7 do 15), ul. Stoneczna, tel. 233-98-98, al. Odrodzenia, tel. 234-32-32, Zakład Transportowy, ul. Piechoty, tel. 233-99-81, ul. Lotnicza, tel. 233-74-74, Jankowski-Kazimierzowo, tel. 232-62-81, ZOMET, Komorowo Żuławskie, tel. całodobowy 0-602-155-973

## APTEKI

**ELBLĄG**  
Jagiellończyka, Plac Jagiellończyka 6, tel. 234 53 95  
**PASŁĘK**  
Alga, ul. Westerplatte 21a, tel. 248-35-52

## JEDZENIE NA TELEFON

**ELBLĄG** „La Capra”, ul. Pomorska 40, tel. 233-10-65, (pizza, spaghetti), Piwniczna”, ul. Królewiecka 108 tel. 234-39-46 (dania mięsne, drób, ryby), Bar, ul. Bema 16, tel. 233-33-33 (kurczak, pizza, hamburgery), „Pizzeria pod Strzechą”, ul. Ogólna 49, tel. 232-09-33 (pizza, spaghetti, kurczaki), „Mandaryn”, ul. św. Ducha, tel. 232-77-86 (dania chińskie), „Max”, ul. 1 Maja 33, tel. 232-77-55 (dania mięsne, surówki, spaghetti)

## LECNICE DLA ZWIERZĄT

**ELBLĄG**  
ul. Grunwaldzka 108, tel. 233-72-49 (całą dobę), ul. Węgrowa 1, tel. 230-20-60 (całą dobę). Schronisko dla bezdomnych zwierząt, ul. Królewiecka 233, tel. 234-16-46  
**PASŁĘK**  
ul. Dworcowa, tel. 248-26-66

## INF. TELEFON.

Miejskowa 913  
Zamiejskowa 911  
Numery kierunkowe międzynarodowe 950  
**ELBLĄG**  
Biuro napraw telefonicznych ul. Polna 18, tel. 914  
Biuro Obsługi Klienta TP SA, ul. Polna 18, tel. 239-51-51 (w g. od 7 do 15)

## INF. PKP

**ELBLĄG** tel. 9313, 233-75-55  
**PASŁĘK** tel. 248-30-59

## INF. PKS

**ELBLĄG** tel. 233-43-00

## TAXI

**ELBLĄG**  
pl. Jagiellończyka, tel. 233-94-10, pl. Dworcowy, tel. 233-91-10, ul. Beniowskiego, tel. 234-37-54, ul. Okulickiego, tel. 234-27-54.  
**TAXI NA TELEFON:** Radio Mivico, tel. 233-44-44, Axel, tel. 233-94-44, Tele TAXI 96-26, TAXI DROZD 232-44-44, 96-24, багаżowe, ul. Piłsudskiego, el. 234-57-54, Rabat taxi, tel. 233-44-44

## NA FALACH

Radio Gdańsk UKF 67.85 i 103.7 MHz stereo, Radio Bis-FM UKF 102.3 MHz, VECTRA 72.00 MHz, Radio Plus UKF 67.07 i 101.7 MHz.

## PLANUJ DZIEŃ

**14.00 Dyżur**  
W gmachu Urzędu Miejskiego przy ul. Łączności 1 (na II piętrze w pokoju nr 300) na petentów czeka członek Rady Miejskiej, Gerhard Przybylski.

**16.30 Taniec**  
W Spółdzielczym Domu Kultury Zakrzewo odbędzie się spotkanie sekcji tańca disco. Karnet na zajęcia wynosi 10 zł.

(J.D.)

## PLANUJ WEEKEND

**10.00 Ognisko rytmiczne**  
W Centrum Kultury Promyk odbywają się zajęcia tańca dla dzieci w wieku od 4,5 do 7 lat. Członkowie uczestniczą w zajęciach rytmicznych oraz poznają podstawy tańca towarzys-

kiego. Celem sekcji jest przygotowanie dzieci do tańca w Elbląskim Klubie Tańca Jantar oraz do udziału w kursach tańca. Instrukctorem jest Marek Pili-chowski.

(J.D.)

## WARTO WIEDZIEĆ

### Konkurs plastyczny

Wydział Ruchu Drogowego Komendy Miejskiej Policji w Elblągu ogłasza konkurs plastyczny dla uczniów szkół podstawowych pt. „Bezpieczni w ruchu drogowym”. Najciekawsze prace zostaną wyróżnione nagrodami i dyplomami. Dwanaście najładniejszych prac zostanie wydrukowanych w kalendarzu na rok 2001. Konkurs będzie trwał do 10 maja. Prace konkursowe podpisane na odwrotnej stronie imieniem i nazwiskiem autora, z adresem oraz numerem szkoły należy nadsyłać pod adre-

sem: Wydział Ruchu Drogowego Komendy Miejskiej Policji, 82-300 Elbląg, ul. Królewiecka 106 do 10 maja 2000 r. Technika prac jest dowolna, na formacie A3 lub A4. Ogłoszenie wyników konkursu i wręczenie wyróżnień nastąpi w dniu 1 czerwca na festynie z okazji Dnia Dziecka. Organizatorzy zastrzegają możliwość wykorzystania zgłoszonych prac w materiałach edukacyjnych, opracowanych w ramach programu prewencyjnego Bezpieczna Droga.

(J.D.)

## NIE PRZEGAP

### Koncert symfoniczny

W dniu 6 kwietnia o godz. 18 w sali koncertowej Zespołu Państwowych Szkół Muzycznych przy ul. Traugutta 91 odbędzie się uroczysty koncert symfoniczny z okazji 100 rocznicy urodzin patrona szkoły, prof. Kazimierza Wiłkomirskiego. Wykonawcami koncertu będzie orkiestra oraz soliści: Ewa Stormowska, Anita Szydłowska, Dorota Sulich, Krzysztof Krakowski, Aleksandra Mutowicka, Łukasz Pacer. Dyryguje Bogusław Stolarski. Do udziału w koncercie zaproszona została światowej sławy skrzypaczka - Wanda Wiłko-



W koncercie symfonicznym zagra na skrzypcach Dorota Sulich. Fot. Aleksander Winter

(J.D.)

## KINA

Skala ocen wg Jarosława Zalesińskiego, szefa działu kulturalnego „Dziennika” \*\*\*\* - zobacz koniecznie \*\*\* - warto pójść \*\* - można obejrzeć\* na własną odpowiedzialność. Kina zastrzegają sobie możliwość zmiany repertuaru bez podania przyczyny.

ELBLĄG	Syrena, ul. Grobla, św. Józego, tel. 233-21-80		
Wbrew regułom **	USA (15 lat)	15.30	10 zł
Miasteczko South Park ***	USA (15 lat)	17.45, 19.15	10 zł
Jeździec bez głowy **	USA (15 lat)	20.45	10 zł

## WARTO WIEDZIEĆ

### Ważne dla nauczycieli

W Warmińsko - Mazurskiej Bibliotece Pedagogicznej przy ulicy Pocztowej 1 dziś o godzinie 10 odbędzie się prezentacja podręcznika do języka niemieckiego dla klas IV - VI. O godzinie 11.30 przewidziane są warsztaty metodyczne dla nauczycieli języka angielskiego szkół podstawowych na podsta-

wie podręcznika „Surprise”. O godzinie 13 odbędzie się prezentacja materiałów do nauczania języka niemieckiego i angielskiego połączona z kiermaszem. Od 9 do 13 można oglądać wystawę materiałów metodycznych dla nauczycieli. Wszystkie prezentowane publikacje spełniają wymagania nowej szkoły. (G.W.)

## WARTO WIEDZIEĆ

### Konkurs teatralny

Ośrodek Kultury Teatralnej w Elblągu działający przy Teatrze Dramatycznym organizuje Turniej Wiedzy o Teatrze. Jest to już XIV edycja konkursu im. Stanisława Frańczaka. Tematem wiodącym tej edycji będzie Juliusz Słowacki, jego życie i twórczość. Organizatorzy proszą zwrócić szczególną uwagę na następujące zagadnienia: Słowacki - życie i twórczość, Teatr Narodowy w dobie romantyzmu oraz Teatr Dramatyczny w Elblągu w 25-lecie działalności. Każda drużyna uhonorowana będzie dy-

plomami i upominkami, a zwycięzcy otrzymają cenne nagrody. Szkoła może być reprezentowana przez 3-osobową drużynę, która drogą losowania otrzyma zestaw pięciu pytań i zadań do realizacji. Ekipy z poszczególnych szkół mogą korzystać z konsultacji w każdy piątek w godz od 13 do 15. w Teatrze Dramatycznym w Elblągu po wcześniejszym ustaleniu telefonicznym. Chętnym podajemy numer telefonu: 232 95 33 lub 236 23 12.

(J.D.)

## WARTO WIEDZIEĆ

### Przerwa w komunikacji

Telekomunikacja Polska SA Zakład Komunikacji w Elblągu informuje, że w związku z planowanym dzisiaj w godz. od 16 do 17 włączeniem do sieci cyfrowej miejscowości Krynica Morska i Gronowo Elblą-

skie oraz w godz. od 18 do 19 wsi Pogrodzie, mogą nastąpić chwilowe zakłócenia w łączności telekomunikacyjnej dla abonentów wyżej wymienionych miejscowości.

(J.D.)

## WARTO WIEDZIEĆ

### Turniej w Pasłęku

Finał powiatowego Turnieju Wiedzy o Ruchu Drogowym Młodzieży Warmii i Mazur pod nazwą „Prawo jazdy 2000” dla powiatu elbląskiego odbędzie się 5 kwietnia 2000 o godz. 9. Część teoretyczna odbędzie się w Zespole Szkół Rolniczych w Pasłęku, a o godz. 12 część praktyczna na placu przy ul. Ogrodowej w Pasłęku. Celem

turnieju jest popularyzacja wśród młodzieży szkolnej znajomości przepisów o ruchu drogowym oraz kształtowanie właściwych nawyków zachowania się na drodze. Organizatorami turnieju są starosta elbląski, Wojewódzki Ośrodek Ruchu Drogowego w Elblągu oraz Komenda Miejska Policji w Elblągu.

(J.D.)

## OSTRE DYŻURY

**ELBLĄG**  
- wewnętrzny, Woj. Szpital Zespolony ul. Królewiecka, Szpital przy ul. Żeromskiego  
- chirurgia, Woj. Szpital Zespolony ul. Królewiecka, Szpital przy ul. Żeromskiego  
- anestezjologia, Woj. Szpital Zespolony ul. Królewiecka, Szpital przy ul. Żeromskiego  
- położniczo-ginekologiczny, Woj. Szpital Zespolony ul. Królewiecka, Szpital przy ul. Żeromskiego  
- noworodki, Woj. Szpital Zespolony ul. Królewiecka, Szpital przy ul. Żeromskiego  
- dziecięcy, Woj. Szpital Zespolony ul. Królewiecka, Szpital przy ul. Żeromskiego, chemioterapia, Woj. Szpital Zespolony ul. Królewiecka  
- stacja dializ, ul. Zw. Jaszczurczego  
- zakazny, Szpital ul. Żeromskiego

## POGRZEBOWE

**ELBLĄG**  
Przedsiębiorstwo Usług Pogrzebowych, ul. Łęczyska 46, tel. 233-45-66, usługi pogrzebowe całą dobę. „Charon”, ul. Bema 25, tel. 233-81-66, całą dobę.  
**PASŁĘK**  
Zakład Pogrzebowy, ul. Mickiewicza 35, tel. 248-25-51

## POMOC TECH.

Energetyczne 991, Gazowe 992 całą dobę, Wod. Kan. 994, Ciepłownicze 993;  
**ELBLĄG** Budynków mieszkalnych tel. 233-68-47 całą dobę;  
**PASŁĘK** Energetyczne 248-30-29, Wod. Kan. 248-31-38, Ciepłownicze 248-24-98;

## MUZEA

**ELBLĄG**  
Bulwar Zygmunta Augusta, tel. 232-72-73, 232-72-89. Wystawy stałe: Dzieje Elbląga 1237-1947. Elbląskie rzemiosło artystyczne XVII-XIX wiek. Sztuka sakralna Elbląga i okolic. Truso i Elbląg. Archeologia olsniewa. Elbląg w XIX w. i w I poł. XX w. - wystawa fotografii. Muzeum jest czynne od wt. do sob. w g. 8-16, w niedz. w g. 10-16 (kasa do g. 15)

## TEL. WAŻNE

**ELBLĄG**  
Poradnia Rodzin i Przyjaciół Dzieci Uzależnionych, Pogotowie Makowe ul. Komerńskiego 46, tel. 233-55-77, (dyżury codziennie, oprócz niedziel i świąt, w g. od 10 do 19). Dom dla bezdomnych ul. Nowodworska 49, tel. 232-69-60, Amazonki - przew. stowarzyszenia, tel. 234-53-61, Woj. Poradnia Antyalkoholowa, ul. Trybunalska, tel. 232-56-89

## ZEGARYNKA

tel. 926

## BUDZENIE

Budzenie telefoniczne 911

Sport w diecezji elbląskiej

# W parafiach



Podczas mszy na elbląskim lotnisku sportowcy ofiarowali Janowi Pawłowi II piłki. Ostatnio jedna z nich trafiła do Parafialnego Klubu Sportowego Wspólnota w Elblągu.

Fot. Aleksander Winter

Podczas ubiegłorocznej pielgrzymki Ojciec Święty odwiedził Elbląg. Spotkał się wówczas ze sportowcami Polski. W elbląskiej diecezji spotkanie to już owocuje połączeniem katechezy z wychowaniem młodzieży przez sport.

## Biskup elbląski

dr Andrzej Śliwiński zajmuje się w Episkopacie Polski sprawami sportu. To właśnie za jego sprawą doszło w Elblągu do spotkania sportowców z Papieżem. Jan Paweł II w wygłoszonej 6 czerwca 1999 roku na elbląskim lotnisku homilii powiedział, m. in.: - Pozdrawiam w szczególności sposób sportowców i działaczy sportowych, zarówno dawnych zawodników, jak i obecnych. Dla mnie również Elbląg kojarzy się z doświadczeniem sportowym. Nie wiem, ile lat temu, ale pamiętam, że ostatni raz byłem tutaj, ażeby rozpocząć spływ jeziora. Pozdrawiam więc Katolickie Stowarzyszenie Sportowe Rzeczypospolitej.

## Tolkmicki Salos

był pierwszym klubem sportowym, który powstał na terenie diecezji za sprawą księży salezjanów. Dzisiaj skupia ponad 100 dzieci nie tylko z Tolkmicka, ale również z Suchacza i innych miejscowości. Grają one w piłkę nożną, siatkówkę, koszykówkę i coraz modniejszy unihokey. Po wizycie Papieża reaktywowany został Parafialny Klub Sportowy Wspólnota, działający przy elbląskiej parafii św. Jerzego. Dzisiaj skupia ok. 120 dzieci i młodzieży, począwszy od uczniów II klasy szkoły podstawowej, a skończywszy na studentach elbląskich uczelni. Prędnie rozwija się parafialny klub sportowy w Nowym Stawie, którego wizy-

tówką jest siłownia udostępniana młodzieży.

## Kajakowa przystań

przy ul. Radomskiej w Elblągu ma nowych, bardzo chętnych do sportowego wysiłku adeptów. Właśnie PKS Wspólnota utworzyła trzy grupy treningowe, każda po 30 osób, które pasjonują się kajakarstwem. Młodzież ma do dyspozycji siłownię i salę do treningów. Gdy temperatura wody i powietrza podniesie się, przyszedzie czas na kajakowe treningi na wodzie. Być może właśnie z tych młodych dziewcząt i chłopców wyrosną następcy olimpijczyka Grzegorza Kalety, zawodnika Energetyka Polonii Elbląg. Adeptów kajakarstwa bardzo gościnnie przyjmuje gospodarz przystani, Zbyszczek Kołacki.

## Diecezjalny duszpasterz

Ks. Grzegorz Królikowski, nominowany na diecezjalnego duszpasterza sportu, ma wiele pomysłów na rozwój parafialnego ruchu sportowego.

- Cieszę się, że powstaje coraz więcej parafialnych klubów sportowych w naszej diecezji - powiedział. - Każdy rodzaj sportu niesie z sobą bogaty skarb wartości. Ćwiczenie uwagi, wychowywanie woli, wytrwałość, odpowiedzialność, to tylko niektóre z cnót sportowca, jakże zbiedzne z wychowaniem młodzieży w duchu chrześcijańskim.

W zimie organizowali-śmy turnieje halowej piłki nożnej, w których uczestni-

czyło 10 reprezentacji parafialnych. Już jutro wyjdziemy na boisko sportowe przy ul. Skrzydlatej, by tam rozegrać piątą turniej inauguracyjną piłkarską wiosną.

Otrzymałmśmy zaproszenie do Warszawy na igrzyska młodzieży Parafiada 2000. To duże wyróżnienie dla elbląskiego klubu, którego reprezentanci znajdują się w gronie 15 tys. dzieci i młodzieży z całej Europy. Już przygotowujemy się do tego wydarzenia - zakończył G. Królikowski.

## Moda na sport

parafialny zatacza coraz większe kręgi. Najsilniej rozwinięte są katolickie stowarzyszenia sportowe na „ścianie” wschodniej i południowej Polski. W diecezji elbląskiej powoli, ale systematycznie przybywa nowych, parafialnych klubów sportowych. I nic w tym dziwnego, bowiem ks. Królikowski grał w piłkę nożną w Huraganie Pruszcz Gdański. Ma wielu przyjaciół, czynnych sportowców, np. piłkarzy Legii Warszawa, Widzewa Łódź. A takie koneksje z pewnością sprawią, że niebawem powinno być coraz głośniej w elbląskiej diecezji o wielkich parafialnych turniejach w różnych dyscyplinach sportowych.

Tymczasem do PKS Wspólnota w Elblągu trafiła jedna z piłek Polskiego Związku Piłki Nożnej, ofiarowanych w czasie wizyty Jana Pawła II w Elblągu przez UKFiT - jako dar Papieża dla sportowców z parafii. Ten symboliczny podarunek już wyzwolił sponsorską ofiarność. Ostatnio PKS Wspólnota otrzymał komplet strojów sportowych. To prezent od elbląskiej hurtowni Perfekt.

(am)

## Tolkmicko Porażka przed derby

W ten weekend dojdzie do V-ligowych derby powiatu elbląskiego. MGKS Tolkmicko spotka się w Młynarach z Syreną. W poprzedniej kolejce MGKS przegrał u siebie 1:2 (1:0) z Jurandem Lasowice.

Bramki: 1:0 Krzysztof Bieliński (6), 1:1 Andrzej Gierasimczuk (66), 1:2 Gierasimczuk (90).

Sędziował: Robert Silski (Elbląg)

MGKS: R. Grabowski - Osak, Mostowiec, Sidor, Rutkowski, Bieliński (46 Gałązka), Jernat, Popiołek, Osiak, Niewiadomski (65 M. Grabowski), Ulaszek (80 Sierputowski).

Już w 6 min celnie strzelił Jacek Ulaszek, bramkarz odbił piłkę, a Bieliński bez problemu skierował ją do bramki. Utrata gola nie zmieniła taktyki przyjezdnych. Rzadko przebywali na połowie MGKS. Gospodarze przeważali, lecz napastnicy, szczególnie Robert Niewiadomski, nie mieli najlepszego dnia.

Po przerwie nadal atakował MGKS, a Jurand kontrował. Po jednej z kontr goście wyrównali, wykorzystując błąd obrony i Roberta Grabowskiego. Miejscowi rzucili się do ataku. W 71 min Paweł Jernat strzelił w słupek, a pięć minut później Ulaszek przegrał pojedynek sam na sam z bramkarzem gości. Chwilę później Ulaszek dośrodkował do Bartosza Osiaka, ale radość ze zdobytej bramki była nieco przedwczesna. Z powodu spalonego sędziego nie wskazał na środek boiska. Gdy arbiter spoglądał na zegarek, ostatnia akcja Juranda zakończyła się powodzeniem.

(ajak)

## Minikoszykówka Elbląg drugi

W mistrzostwach regionu w minikoszykówce chłopcy rywalizowali najlepsze zespoły rejonów iławskiego i elbląskiego.

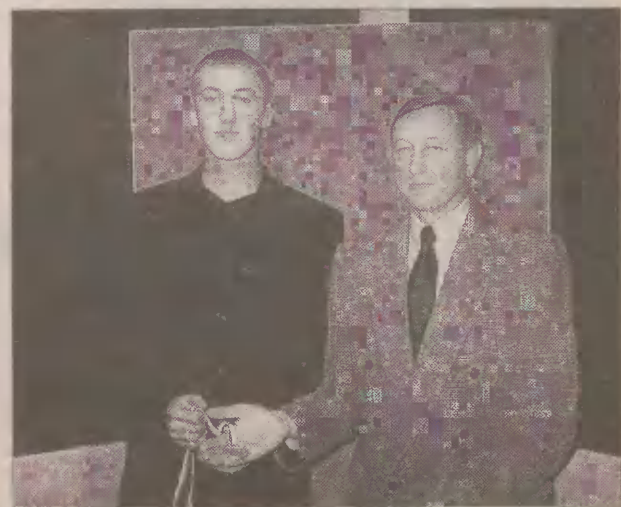
Mistrzostwo i awans do finału warmińsko - mazurskich igrzysk młodzieży szkolnej wywalczyła drużyna SP 3 Działowo. Pokonała SP 11 II Elbląg 90:15 (52:3) i SP 11 I Elbląg 50:26 (17:16). Drużyna SP 11 I Elbląg po zwycięstwie 47:39 (18:19) nad ZS 1 Ilawa zajęła drugą pozycję i o awans do finału wojewódzkiego będzie walczyć w półfinałach.

Elblążanie grali w składzie: Maciej Knedler, Damian Jędrzejewicz, Adrian Kmito, Krzysztof Wróbel, Paweł Gorbaczewski, Mateusz Wilk, Michał Jędrzyński, Marcin Śnieżko, Jakub Jankowski, Krzysztof Szymański, Bartosz Rogowski i Grzegorz Gradziński.

(am)

Lekkoatletyczny talent

# Z Gronowa na świat



Adrian Otoliński z trenerem Czesławem Nagym prezentują złoty medal ze Spawy.

W halowych mistrzostwach Polski juniorów w lekkoatletyce, które odbyły się w Spale, Adrian Otoliński z MKS Truso Elbląg wywalczył tytuł mistrzowski po niespełna półtorarocznych treningach. Trener zawodnika, Czesław Nagy, nie ma wątpliwości, że Adrian to przyszły olimpijczyk.

## Igrzyska szkolne

okazały się po raz kolejny okazją do wyłowienia sportowego talentu. W takich okolicznościach piękną karierę rozpoczynała pierwsza dama polskiego sportu, Irena Szewińska. Tak też swoim talentem wzbudził zainteresowanie trenera lekkoatletyki, Czesława Nagy, Adrian Otoliński, który właśnie na zawodach szkolnych błyskawicznym finiszem zajął pierwsze miejsce w biegu 400 m. W tym roku najważniejsze będą dla niego sierpniowe mistrzostwa Polski na otwartym stadionie. Celem uzdolnionego lekkoatlety jest osiągnięcie wyniku 1:49,00 min na 800 metrów, co oznacza wypełnienie minimum niezbędnego do uczestnictwa w mistrzostwach świata juniorów w Chile.

## Mistrzostwa w Spale

rozegrane w tym roku w hali najwymowniej to potwierdziły. Adrian specjalizuje się w biegach na 400 i 800 m. Trenuje w barwach MKS Truso pod nadzorem Czesława Nagy. Start w halowych mistrzostwach na dystansie 800 m przyniósł Otolińskiemu złoty medal, ale w tym roku najważniejsze będą dla niego sierpniowe mistrzostwa Polski na otwartym stadionie. Celem uzdolnionego lekkoatlety jest osiągnięcie wyniku 1:49,00 min na 800 metrów, co oznacza wypełnienie minimum niezbędnego do uczestnictwa w mistrzostwach świata juniorów w Chile.

## Sportowy dorobek

Otolińskiego systematycznie narasta. W ubiegłym roku na MP juniorów na otwartym stadionie w Białymstoku Adrian zajął

czwarte miejsce na 800 m i został powołany w skład kadry narodowej juniorów. Wystartował w meczu międzynarodowym juniorów Polska - Anglia - Niemcy - Francja, podczas którego dobiegł do mety na piątej pozycji w biegu na 800 m. Życiowe rekordy Otolińskiego na poszczególnych dystansach przed startem do letniego sezonu wynoszą: 200 m - 22,7 s; 400 m - 49,73 s; 800 m - 1:52,91 min; 1000 m - 2:30,16 min. Ostatnio lekkoatleta spróbował sił w biegu przełajowym w Orniecie. Wystartował na dystansie 4000 m i wywalczył mistrzostwo Warmii i Mazur.

## O olimpiadzie

Adrian Otoliński na razie nie chce rozmawiać, chociaż nie ukrywa, że jego marzeniem jest czynne uczestnictwo w tym sportowym święcie. Uczeń III klasy IV Liceum Ogólnokształcącego w Elblągu mieszka w Gronowie Górnym. Warunki do właściwego treningu zapewnia mu klub, a ponadto uczestniczy w zgrupowaniach organizowanych przez Polski Związek Lekkoatletyki. Każdego dnia Adrian trenuje przynajmniej przez dwie godziny.

- Nie myślałem, że będę biegał wyczynowo - zwierza się A. Otoliński. - Mam 191 cm wzrostu, a to było przyczyną, że w szkole grałem przede wszystkim w koszykówkę. Dzisiaj nie żałuję zmiany dyscypliny. Lekkoatletyka to także wspaniałe konkurencje, a bieganie... stało się moją pasją.

Tekst i zdjęcie:  
Andrzej Minkiewicz



Elbląg. Piłka nożna

## Gra już makroregion



Tomasz Wiercioch (w niebieskim stroju) rozpoczął rundę rewanżową, strzelając dwa gole dla drużyny juniorów starszych Polonii Elbląg.

Fot. Aleksander Winter

Po przerwie zimowej rozgrywki wznowiły ligi juniorów makroregionu pomorskiego. Drużyny elbląskiej Polonii wygrały swoje spotkania ze Startem Miastko, natomiast mecze Mlexera z Lechią Gdańsk zostały przełożone.

Juniorzy starsi Polonii nie mieli najmniejszych kłopotów z pokonaniem swoich rówieśników z Miastka. Wygrali 8:0 (5:0).

### Znakomity mecz

rozegrał Piotr Tyburski, który tylko w pierwszej połowie zdobył cztery z pięciu bramek dla gospodarzy. Oprócz niego gola dla Polonii strzelił Marcin Wielgat. Tyburski jeszcze jedną bramkę dołożył po przerwie.

Piotrek wykorzystał wszystko, co miał do strzelenia - powiedział Jerzy Filonowicz, trener juniorów starszych. - Tak walczącego dawno go nie widziałem. Był wszędzie.

W meczu ze Startem dwukrotnie na listę strzelców wpisał się też Tomasz Wiercioch.

Oprócz Tyburskiego, trener Filonowicz chwalił po spotkaniu Łukasza Lubasińskiego, Jacka Malacha i bramkarza Krzysztofa Hyza. - Krzysiek wybronił cztery sytuacje, które goście powinni byli zamienić na bramki - stwierdził.

Choć rywal najsilniejszy nie był, trenera ucieszył wynik.

Jestem zadowolony z gry zespołu, szczególnie do przerwy. Wynik tego meczu mówi sam za siebie, a tak naprawdę nasze możliwości zweryfikuje niedłu-

go choćby FC Sopot - zakończył J. Filonowicz.

Polonia grała w składzie: Różański (46 Hyz) - Kubik (46 Mianowski), Serwadczak, Malach, Zieliński - Mańka (65 Giemza), Krakowski, Wielgat, Lubasiński - Wiercioch, Tyburski.

Juniorzy młodsi Polonii, jak przyznał ich trener, Sebastian Klimek,

### zagrali słabo

ale wygrali ze Startem Miastko 3:0 (0:0).

Pierwszą bramkę elblążanie zdobyli w 62 min. Radosław Bartoszewicz uderzył z rzutu wolnego w samo okienko. Sześć minut później na 2:0 podwyższył Paweł Wiśniewski, który przebiegł z piłką przez całą połowę rywala. W 72 min Wiśniewski skopiował swoją akcję i było 3:0.

Polonia: Mickiewicz - Konczyński, Brewiński, Kołodziejki, Brzeski - Gołbiewski (41 Adamczyk), Jaromiński (41 Wiśniewski), Bartoszewicz, Dreszler - Bykowski, Nadolny (41 Kalinowski).

W XVII kolejce Polonia zagra w Ustce z Jantarem. Przed tygodniem, w meczach na wyjeździe z Wisłą Tczew, juniorzy starsi Jantara przegrali 1:3, a młodsi 0:2. Mlexer podejmie gdyński Bałtyk. W poprzedniej kolejce juniorzy starsi Bałtyku pokonali u siebie Iglotex 5:0, a młodsi wygrali 6:0.

(r)

Tenis ziemny

## O puchar dowódcy

W hali sportowej Jednostki Wojskowej 3751 w Elblągu rozegrano turniej tenisa ziemnego o puchar dowódcy tej jednostki. Z grona 20 tenisistów najlepszym okazał się Marek Jaworski z JW 3751, który wyprzedził Lecha Urbanowskiego (JW 4260), Waldemara Szymańskiego (JW 3751) i Zbigniewa Okrucieńskiego (JW 4260).

W turnieju pocieszenia dwa pierwsze miejsca zajęli reprezentanci JW 3751. Najlepszy okazał się Jerzy Wutkowski; wyprzedził Grzegorza Daszkiewicza. Kolejne pozycje zajęli: Wirgiliusz Kłos i Zbigniew Kaczyński.

(am)

## Gronowo Elb. Pomowiec w Delcie

Drużyny A-klasowe rozegrają w ten weekend trzecią serię wiosennych spotkań. W poprzedniej kolejce najciekawszym meczem był pojedynek GLKS Gronowo Elbląskie z Deltą Miłoradz. GLKS przegrał na wyjeździe 2:4 (1:1).

Delta: Cieszyński - Marks, Gucwa, Wieczorek, Masys, Osiński, Kwitniewski (85 Kamiński), Szinrock (70 Borkowski), Kociemba, Król, Jaczuński (60 Michalak).

GLKS: Czubiński - Pełka, Kurniłowicz, Przybylski (25 Stańczyk), Sudoł, Brandt (60 Bieliński), Brzóska, Rogowski, Szewczyk, Słazak, Józefowski (25 Szymeczko).

Bramki: dla Delt - Kociemba 3 (39, 47, 83), Jaczuński (49); dla GLKS - Józefowski (19), Sudoł (62). Żółte kartki: Król, Brandt, Kurniłowicz, Pełka, Słazak. Sędziował Wojciech Grosman.

Początek meczu należał do gości. W 19 min Józefowski podawał do Brzóski, piłka odbiła się jednak od Gucwy, dobiegł do niej Józefowski i płaskim strzałem posłał ją do bramki Delt. Do 39 min przewagę posiadała drużyna z Gronowa. Wtedy właśnie Król sam przewrócił się w polu karnym, a sędzia postanowił podyktować rzut karny, który na bramkę zamienił Kociemba. To nie była jedyna kontrowersyjna decyzja arbitra tego meczu.

Drużyna z Gronowa zaczęła się po myśli gospodarzy. Najpierw prezentem Stańczyka nie pogardził Kociemba, a chwilę później gapiostwo obrońców gości wykorzystał Jaczuński. W 62 min Sudoł strzelił kontaktowego gola po podaniu Bielińskiego z rogu. Od tego momentu zawodnicy Delt tylko się bronili. W 83 min wyprowadzili jednak kontrę, po której Kociemba po raz trzeci w tym meczu pokonał Czubińskiego.

(robi)

Powiat elbląski. Piłka nożna

# Polonie na wyjeździe



Jeżeli elbląska Polonia zagra w Papowie tak dobrze, jak w drugiej połowie ostatniego meczu z Wdą Świecie, powinna wygrać z Kasztelanem. Na zdjęciu: o piłkę walczy Dariusz Warecha (po lewej).

Fot. Aleksander Winter

W trzeciej kolejce rundy rewanżowej IV ligi elbląsko-bydgosko-toruńskiej Polonia Pastęk jedzie do Janikowa zrewanżować się za druzgocącą, jesienną porażkę na swoim boisku. Polonia Elbląg spotka się jutro w Papowie z Kasztelanem.

Pasłęczan, opromienionych dwoma zwycięstwami z rzędu w rundzie wiosennej, czeka ciężka przeprawa w Janikowie

W poprzedniej kolejce lider wygrał 7:1 z Brdą w Bydgoszczy. Sukcesem Polonii, chcącej zrehabilitować się za porażkę 1:6 u siebie, będzie zapewne jeden punkt. Jednak w poprzedniej rundzie, że „nie taki diabeł straszny...” udowodniło w Janikowie choćby Powiśle Dzierzgoń, przegrywając zaledwie 0:1. W jutrzejszym meczu każdy wynik jest więc możliwy.

Elbląska Polonia ma za sobą falstart - jeden punkt w dwóch spotkaniach z nie najsilniejszymi przeciw rywalami chluby nie przynosi. Teraz podopieczni trenera Bogusława Kołodziejkiego jadą do Papowa, a tam nigdy nie grało im się łatwo. Ostatni raz wystąpili w Papowie w rundzie wiosennej zeszłego sezonu. Wówczas Kasztelan był liderem tabeli i miał nadzieję - jak się później okazało: płonne - na awans do III ligi. Elblążanie wywalczyli wtedy

bezbramkowy remis. Przed tygodniem drużyna z Papowa przegrała 0:2 w Pasłęku. Kibice polonistów liczą na pierwsze zwycięstwo swego zespołu w rundzie wiosennej.

### W XVIII kolejce na pierwszy plan

wybijają się dwa spotkania: bydgoskiego Zawiszy z Chojniczanką i Pomorzanką Toruń z Szubiniąnką. Przed tygodniem Zawisza rozgromił w Dzierzgoniu Powiśle 5:0, a Chojniczanka postarała się o niespodziankę in minus, pozwalając Pomorzankom wywieźć ze swojego terenu komplet punktów (przegrała 0:1). Ciekawie zapowiada się konfrontacja młodej defensywy drużyny z Bydgoszczy (Zawisza straciła dotąd najmniej, bo 12 bramek) z silnym atakiem chojnickim: Robertem Kozłowskim (pozyskanym z Pomezanii Malbork, dla której strzelił jesienią w III lidze 6 goli) i Andrzejem Borowskim, byłym widziewikiem.

Pomorzanie, choć niżej notowany od Szubiniąnką, nie powinien mieć raczej

kłopotów ze zwycięstwem. Przykład torunianom dali Błękitni Orneta, wygrywając w poprzedniej kolejce w Szubinie 2:0.

### Tabela IV ligi:

1. Unia	39	45-14
2. Chojniczanka	37	34-16
3. Szubiniąnka	34	27-16
4. Błękitni	33	36-21
5. Zawisza	31	35-12
6. Polonia E.	30	39-31
7. Pomorzanka	28	42-22
8. Pomowiec	28	36-25
9. Wda	24	22-20
10. Legia	22	23-32
11. Kasztelan	16	23-39
12. Promień	13	21-37
13. Polonia P.	12	22-44
14. Powiśle	11	12-33
15. Brda	11	14-39
16. Czarni	6	14-44

(red)

### Zestaw par XVIII kolejki IV ligi

Zawisza Bydgoszcz - Chojniczanka Chojnice (jesienią 0:0)

Pomorzanka Toruń - Szubiniąnka Szubin (0:0)

Błękitni Orneta - Promień Kowalewo (2:2)

Czarni Nakło - Brda Bydgoszcz (0:3)

Unia Janikowo - Polonia Pastęk (6:1)

Kasztelan Papowo - Polonia Elbląg (0:3)

Wda Świecie - Pomowiec Kijewo (2:0)

Legia Chełmża - Powiśle Dzierzgoń (2:0)