

Dziennik Elbląski

Dziennik
Bałtycki

ELBLĄG - GRONÓWO ELBLĄSKIE - MILEJEWO - MARKUSY - TOLKMICKO
PASŁEK - MŁYNARY - RYCHLIKI - GODKOWO

Elbląg. Nieletni żebracy

Bez melioracji

CHCĄ JEŚĆ

Podmokłe pola



Żebrzącemu dziecku nie wolno dawać pieniędzy. Można jednak spróbować mu pomóc. Jeżeli proszący o jałmużnę młody człowiek naprawdę jest głodny, nie zawaha się przed wyjawieniem swojego prawdziwego nazwiska i adresu.

Na elbląskich ulicach znów pojawili się mali żebracy.

- Jestem głodny... - przed redakcyjnym biurkiem stanął wymizerowany chłopiec, wyglądający na 10-12 lat.

Na pytanie, co jadł na śniadanie, odpowiedział bez wahania:

- Tylko kromkę chleba.

Chłopak bez chwili zastanowienia podał też imię, nazwisko oraz dokładny adres. Otrzymał jabłko i kanapkę zaczął jeść od razu. Jego dane trafiły do Działu Poradnictwa Specjalistycznego Miejskiego Ośrodka Pomocy Społecznej w Elblągu.

- Chłopca nie ma na naszej liście dzieci żebrzących - mówi pedagog-konsultant MOPS, Ryszard Komorski.

- Sprawdzimy, czy podał prawdziwe dane.

Dzieci, wyciągające rękę po pieniądze, bardzo rzadko mówią prawdę o sobie. Najczęściej, pod podawanymi przez nie adresami, mieszkają nieznane im rodziny. Zdarza się, że pod sprawdzanym numerem w ogóle nie ma budynku.

- Jeżeli dziecko jest naprawdę głodne, nie będzie kłamało - przekonuje R. Komorski.

Od sześciu lat specjaliści MOPS dokładnie monitorują zjawisko żebractwa wśród dzieci. Na liście, systematycznie uzupełnianej od 1996 r., widnieje 35 nazwisk. Żadne z tych dzieci nie wyciąga dzisiaj ręki po pieniądze; aż jedenastu małych jałmużników trafiło do placówek opiekuńczo-wychowawczych, nad osmiorgiem z nich - po

ograniczeniu władzy rodzicielskiej - nadzór sprawuje kurator.

- Wydaje się, że wraz z pierwszymi ciepłymi dniami na ulice wyszli ich następcy - przypuszcza R. Komorski. - Apelujemy do elblązan o niedawanie im pieniędzy. Datki umacniają w małych żebrakach przekonanie, że wybrali właściwy sposób na poprawę swojego losu.

R. Komorski przekonuje, że żadne dziecko w Elblągu nie żebrze z głodu. Młodzi ludzie chcą raczej zdobyć pieniądze na słodycze, gry wideo, czy - niestety - również na alkohol i papierosy. MOPS opłaca posiłki dla ponad 1100 uczniów. Od niedawna, 45 dzieci może zjeść bezpłatny obiad również w soboty i niedziele.

(gog)

Elblązanie, którzy naprawdę chcieliby pomóc najbardziej potrzebującym dzieciom, mogą wzbogacić konto: „Radość Dzieciom” Miejski Ośrodek Pomocy Społecznej Bank Gdański SA

O/Elbląg 11601771-66271003. Pieniądże obecnie na nim gromadzone posłużą do przygotowania paczek wielkanocnych dla najmłodszych podopiecznych MOPS.

Rejsy



W dzisiejszym magazynie „Rejsy” m.in.: Kto jest kim w województwie pomorskim • Dzieci znają narkotyki • Piękne modelki • Cud w Malborku • Krzyżówka i horoskop.

Elbląg



KARAN rozpoczął działalność z inicjatywy młodzieży, która chciała utworzyć świetlicę socjoterapeutyczną. Świetlica powstała w kościele Bożego Ciała.

str. 2

Elbląg



Elbląskie banki i agencje ratelne muszą sobie radzić z chcącymi wyludzić kredyt. Ile prób kończy się powodzeniem, nie wiadomo.

str. 3

Pasłęk

W Liceum Ogólnokształcącym w Pasłęku uczniowie IV b zdawali próbną maturę z wiedzy o społeczeństwie, jaka będzie obowiązywała w 2002 roku.

str. 5

Elbląg



Obelisk przy ulicy Lotniczej poświęcony pamięci więźniów podobozu KL Stutthof jest kolejnym pomnikiem, z którego nieznani sprawcy skradli tablicę.

str. 5

Powiat elbląski



Pilkarze Polonii Elbląg i Polonii Pasłęk ponownie wybiegną na czwartoligowe boiska 18 marca.

str. 12



Podmokłe pola przy ul. Nizinnej mogą nie dać żadnych plonów.

Fot. Aleksander Winter

Nie ma pieniędzy na utrzymanie w należytym stanie rowów, którymi pocięte są podelbląskie pola. Rolnicy obawiają się, że ze stale podtapianych arealów nie zbiorą żadnych plonów.

Jan Wiśniewski z Elbląga złożył w elbląskim oddziale Zarządu Melioracji i Urzędzeń Wodnych podanie z prośbą o oczyszczenie rowu, biegnącego przez jego pole przy ul. Nizinnej oraz o udrożnienie przecinających go przepustów.

- Nie pamiętam, kiedy ostatni raz ten rów był okaszany, nie wspominając o odmulanu - mówi J. Wiśniewski. - W ubiegłym roku wymokły mi ziemniaki, buraki i zboże. Obawiam się, że sytuacja się powtórzy. Teraz pod wylewającą się z rowu wodą znalazło się moje pszenżyto.

Bogdan Szymanowski, dyrektor elbląskiego oddziału ZMiUW, nie ma ani dla J. Wiśniewskiego, ani innych, nękanym przez zalewającą ich pola wodą rolników, pomysłów na rozwiązanie.

- Tego typu interwencje będziemy mogli załatwiać, jeżeli otrzymamy dodatkowe pieniądze - podkreśla B. Szymanowski. - Na razie, na odmulanie rowów nie mamy ani złotówki.

Na utrzymanie i konserwację stacji pomp, budowli hydrotechnicznych (jazzy, zastawki, śluzy), wałów przeciwpowodziowych i rowów melioracyjnych elbląski oddział ZMiUW otrzymał 2 mln 640 tys. zł, czyli zaledwie 46,3 proc. zgłoszonych na ten cel potrzeb. Tylko na utrzymanie stacji pomp, co jest priorytetem w zadaniach zarządu, należałoby wydać 2 mln 792 tys. zł.

(gog)

Za mało na konserwację

Teoretycznie, w ciągu roku konserwacji należałoby poddawać 15 proc. spośród 594,4 km rowów, kanałów i rzek. Możliwości finansowe pozwalają na odnowę 1-2 proc. wszystkich cieków. W tym roku, dzięki dodatkowym 300 tys. zł, które oddział otrzymał z Wojewódzkiego Funduszu Ochrony Środowiska, będzie można okosić 5 km wałów, 57 km kanałów i dokonać tzw. hakowania (usuwanie roślin wodnych) na łącznej długości 56 km cieków.

W prenumeracie „Dziennik Elbląski” taniej i z darmową dostawą do domu!

Warto wiedzieć Nazwy elbląskich ulic i placów (26)



Widok na ulicę Klasztorną.

Kielecka

Historia tej ulicy rozpoczyna się w latach międzywojennych, kiedy to nosiła miano Finkenweg (droga Zięby). Po wojnie nazwano ją Kielecką. Miano to pochodzi od miasta Kielce i jest używane do dziś. Ulica ta położona jest w sąsiedztwie innych ulic, które również otrzymały miano pochodzące od nazw polskich miast: Łomżyńska, Łódzka, Malborska, Olkuska, Olsztyńska i Opolska.

Jana Kilińskiego

Dzieje tej ulicy sięgają okresu międzywojennego. Nazywano ją wtedy Richthofenstrasse (ulica Richthofena). Jej ówczesnym patronem był Manfred Richthofen (1892-1918), baron, jeden z najznakomitszych niemieckich lotników z okresu I wojny światowej. Po wojnie ulicy nadano jej obecne miano, upamiętniając w ten sposób Jana Kilińskiego (1760-1819), szewca, jednego z przywódców insurekcji warszawskiej w 1794 roku.

Klasztorna

To jedna z najstarszych ulic Elbląga. Powstała w średniowieczu. Wtedy też otrzymała swą pierwszą nazwę - Hinder der monchkore (Za Mnisim Chórem). W czasach nowożytnych przemianowano ją na Am Convent (Przy Konwencie). U progu XX wieku otrzymała nazwę Conventstrasse (ulica Konwentu). Oba te niemieckie miana wiązały się z usytuowanym w pobliżu tej ulicy konwentem beginek, wzmiankowanym już w 1298 roku, a także - że znajdującym się przy niej klasztor dominikanów. Po zakończeniu II wojny światowej przemianowano ją na Hugona Koflåtaja. Jej patronem stał się w ten sposób filozof, pisarz, polityk, ksiądz i ideolog polskiego oświecenia, żyjący w latach 1750-1812. W 1990 roku nazwę zmieniono na obecną, która jest znaczeniową kontynuacją niemieckich nazw tej ulicy.

Księdza Andrzeja Klimuszki

Ulica ta swoje pierwsze i, jak dotąd, jedyne miano otrzymała w 1988 roku. Jej patron to Andrzej Klimuszko (1906-1980), katolicki ksiądz z zakonu franciszkanów, zielarz, jaśnowidz, mieszkający w Elblągu.

Wioleta Engler



Ulica Klimuszki istnieje niewiele ponad 10 lat.

Zdjęcia: Aleksander Winter

Elbląg. Katolicki Ruch Antynarkotyczny

Pomagają w kłopotach



Małgorzata Piszak pomaga dzieciom w świetlicy w kościele Bożego Ciała.

Katolicki Ruch Antynarkotyczny rozpoczął działalność z inicjatywy młodzieży szkół średnich, która chciała utworzyć świetlicę socjoterapeutyczną dla dzieci.

Świetlica powstała w kościele Bożego Ciała. W pierwszym zarządzie pracowali: ksiądz Edward Rysztowski przewodniczący, Magdalena Decyk, Ewa Domurat, Zbigniew Pąsik i Barbara Namiotko. Na początku cały zarząd opiekował się dziećmi. Dopiero po kilku dniach zaczęła pracować jedna wychowawczyni, a potem druga.

Zaznali ciepła i miłości

- Była to bardzo trudna i mroczna praca - wspomina kierowniczka świetlicy, Krystyna Leonhardt. - Pieniądzy brakowało, a nowa świetlica potrzebowała praktycznie wszystkiego.

Dzieci znalazły życzliwych ludzi, od których nawet w trudnych sytuacjach życiowych mogły otrzymać pomoc. Pierwsi uczestnicy świetlicy już skończyli edukację i pracują. Niektórzy z nich utrzymują kontakt ze świetlicą do dziś. Wracają do miejsca, w którym zaznali wiele ciepła i miłości.

Powstały jeszcze trzy świetlice: w szkołach podstawowych nr 15, 16, 21.

Ksiądz Edward Rysztowski, przewodniczący elbląskiego KARAN

Sukcesem Katolickiego Ruchu Antynarkotycznego w Elblągu jest stała praca i systematyczny rozwój. Chociaż w naszej działalności trudno mówić o widocznych sukcesach, to każda zmiana w drugim człowieku na lepsze jest powodem

W tym roku szkolnym zakończyła działalność świetlica w SP nr 15, ale rozpoczęła funkcjonowanie świetlica w SP nr 23.

Szybko się okazało, że aby pomagać dzieciom, potrzebne są coraz to nowe umiejętności i korzystanie z najnowszych osiągnięć psychologii i pedagogiki. Członkowie KARAN mają ukończone studium pomocy psychologicznej i studium pomocy uzależnionym. Na swoich cyklicznych spotkaniach dzielą się doświadczeniami w pracy z dziećmi. Katarzyna Truszkowska, psycholog z poradni Psychologiczno-Pedagogicznej nr 1 prowadzi cykliczne warsztaty dla opiekunów i wolontariuszy stowarzyszenia.

Radość życia

Członkowie KARAN przeprowadzają zajęcia dla różnych środowisk zawodowych, zainteresowanych problematyką profilaktyki i uzależnień: nauczycieli, oficerów Wojska Polskiego, rodziców.

Docierają także do dzieci i młodzieży z warsztatami Radość życia.

do radości. Cieszy nas akceptacja środowiska i instytucji elbląskich. Udało się nam zgromadzić wiele osób do współpracy. Gdyby nie oni, nie moglibyśmy prowadzić świetlic socjoterapeutycznych i działalności edukacyjnej oraz spotkań z osobami uzależnionymi. 25 osób stale realizuje zadania KARAN, a o wiele więcej z nim współpracuje.

- Praktyczne ćwiczenia a nie pogadanki są najlepszą metodą dotarcia do młodych ludzi - uważa psycholog - i nie musimy wprost mówić o szkodliwości narkotyków, ale uczyć poczucia własnej wartości, wiary we własne siły. - Warsztaty prowadzą także: ksiądz Edward Rysztowski, Marek Majchrzak, Edyta Romeyko, Alicja Grabowska, Anna Piotrowska, Piotr Olbryś, Joanna Gawlicka i inni.

W związku z dodatkową działalnością, Katolicki Ruch Antynarkotyczny założył Centrum Profilaktyki KARAN, które Kuratorium Oświaty wpisało do ewidencji szkół i placówek publicznych. Dyrektorem centrum została Katarzyna Truszkowska.

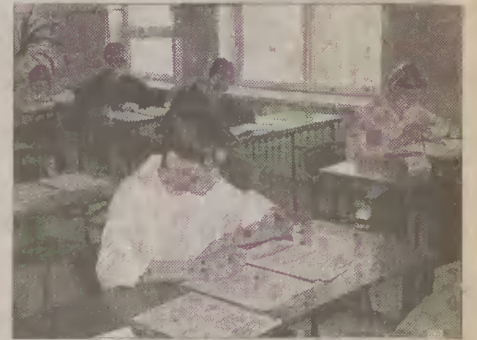
KARAN organizuje cotygodniowe spotkania grupowe dla osób uzależnionych, a także spotkania dla ich rodzin i przyjaciół. - Są one wsparciem dla ludzi, będących w trudnej sytuacji - mówi ks. Rysztowski. - Pomagamy każdej osobie, która do nas się zgłosi.

KARAN, pierwszy w Elblągu przekazuje testy na wykrycie substancji narkotycznych rodzicom, którzy chcą się upewnić, czy ich dziecko bierze narkotyki.

Grażyna Wosińska
Zdjęcia: Aleksander Winter



Elbląg Fototydzień



Ósmoklasiści z elbląskich szkół rozwiązywali próbne testy kompetencji.

Fot. Sławomir Ptasznik



Elbląscy harcerze świętowali Dzień Myśli Braterskiej.

Fot. Sławomir Ptasznik



Do tragicznego wypadku doszło we wsi Wikrowo. 21-letni mężczyzna poniósł śmierć.

Fot. Sławomir Ptasznik



Druga edycja Spotkań Miłośników Komiksu i Animacji skupiła wielu fanów w różnym wieku.

Fot. Aleksander Winter



Na Ogólnopolskim Turnieju Tańca Towarzystwa elbląskie pary zajęły pięć pierwszych miejsc w stylu standardowym.

Fot. Aleksander Winter

Elbląg Złotówki na ekologię

Z Gminnego Funduszu Ochrony Środowiska i Gospodarki Wodnej dofinansowany ma być, między innymi, zakup jednostki pływającej do obsługi elbląskiego portu. Z Gminnego Funduszu Ochrony Środowiska i Gospodarki Wodnej wydatkowane będzie na tegoroczne przedsięwzięcia proekologiczne 835 tys. zł. Na tę kwotę złożą się przede wszystkim opłaty za korzystanie ze środowiska (599 tys. zł). Ok. 260 tys. zł pozostało na koncie funduszu z roku ubiegłego.

Najwięcej, bo aż 303 tys. zł skierowanych będzie na wzbogacenie terenów zielonych w mieście, m.in. parku przy ul. Wojska Polskiego, cmentarza przy ul. Sadowej, skarpy parku przy ul. Traugutta oraz lotniska. Wędkarze otrzymają 2 tys. zł na zarządzenie rzeki Elbląg.

Wśród wydatków inwestycyjnych, do najważniejszych należy 110 tys. zł na regulację Kumieli oraz 50 tys. zł na modernizację kotłowni w przychodni przy ul. Bema, dzięki czemu znacznemu ograniczeniu ulegnie emisja zanieczyszczeń do atmosfery.

Tramwaje Elbląskie otrzymają 40 tys. zł na zakup sprzętu ratownictwa technicznego. Taka sama suma spłynie do Elbląskiego Przedsiębiorstwa Wodociągów i Kanalizacji na remont urządzeń wodnych na jeziorach: Goplanica, Martwe i Stare oraz do Zarządu Portu Elbląg na zakup jednostki pływającej. Między innymi, będzie ona wykorzystywana przez strażaków podczas akcji związanych z usuwaniem skutków katastrof ekologicznych na rzece Elbląg.

Na realizację programów edukacji ekologicznej w szkołach, w tym w Zielonej Szkole w Piaskach fundusz wyasygnuje 100 tys. zł. Nagrody o łącznej wartości 7 tys. zł trafią do elblązan, którzy wezmą udział w konkursach na najładniejszy balkon i w sylwestrowej „butelkomanii” oraz do uczniów, prowadzących aktywną działalność na rzecz ochrony środowiska. Dodatkowo, z Powiatowego Funduszu Ochrony Środowiska, 50 tys. zł przeznaczonych będzie na zakup kolejnych pojemników do selektywnej zbiórki odpadów, a 60 tys. zł na rekultywację wysypiska w Gronowie Górnym.

(gog)

Elbląg. Wyłudzenia

Mieć kredyt i nie płacić

Elbląskie banki i agencje ratalne muszą sobie radzić z oszustami, którzy chcą wyłudzić kredyt. Ile takich prób kończy się powodzeniem, nie wiadomo. Instytucje finansowe zastaniają się tajemnicą bankową.

Informacje o próbie wyłudzenia ujawniane są tylko wtedy, kiedy uda się zatrzymać oszusta. O tym, że złodzieje mogą działać w zorganizowanych grupach, świadczy przypadek właściciela prywatnego zakładu z Pasłęka, który za opłatą nie tylko wystawił fikcyjne zaświadczenia o zatrudnieniu, ale także potwierdzał to później telefonicznie.

W styczniu natomiast zatrzymano grupę mężczyzn, którzy brali kredyty, wystawiając sobie po koleżeńsku zaświadczenia. Wyłudzili w ten sposób ponad 20 tysięcy złotych. Bardzo rzadko zdarza się, aby oszuści zwracali się bezpośrednio do banków o kredyty. W bankach obowiązują bowiem określone procedury, utrudniające otrzymanie kredytu nieuczciwym klientom.

- Na decyzję kredytową trzeba poczekać nawet tydzień. W tym czasie dokładnie sprawdza się wszystkie dokumenty. W jaki sposób, to już tajemnica bankowa - tłumaczy jeden z pracowników PKO BP.

Lepiej w agencji

Najczęściej wnioski opiewają na kwoty około 5 tysięcy złotych. Próba wyłudzenia większego, blisko 50-tysięcznego zł kredytu w elbląskim oddziale Inwest Banku, zakończyła się niepowodzeniem. Łatwiej oszustom otrzymać kredyt w agencjach ratalnych. Tutaj bowiem wszystkie formalności załatwione są od ręki. Wystarczy przedstawić zaświadczenia o zarobkach i zatrudnieniu oraz dokumenty tożsamości. Nie otrzymuje się jednak do ręki gotówki. Kredyt przyzna-



Nie wiadomo, ile prób wyłudzeń kredytów kończy się sukcesem.

Fot. Aleksander Winter

ny jest na określony towar, najczęściej sprzęt RTV lub AGD. Oszustwo wydaje się, gdy kredytobiorca nie wpłaca pieniędzy należnych z rat. Osoby zajmujące się wyłudzeniem kredytów bardzo rzadko posługują się sfałszowanymi dokumentami tożsamości. Biorąc kredyt, używają swoich dokumentów, przedstawiają tylko sfałszowane zaświadczenia.

Specjaliści od druków

Skąd biorą zaświadczenia, nie jest tajemnicą. Wśród firm wystawiających dokumenty, niektóre w ogóle nie istnieją. Poza tym, pojawiają się ciągle te same nazwy firm. Ostatnio policjanci przesłuchiwali właścicieli dwóch produjących w tej dziedzinie firm, jednej z Pasłęka i jednej z Elbląga.

Wielu oszustów bierze kredyty po kilka razy. Później muszą jednak spłacać zaciągnięte długi i dodatkowo odpowiadają przed sądem. Bardzo powszechny jest także proceder pobrania kredytu na podstawioną osobę. Łatwo znaleźć emeryta czy rencistę, któremu ze względu na posiadane stałe źródło dochodu łatwo jest otrzymać kredyt. W zamian za tę przysługę, otrzymują oni od 5 do 10 proc. wartości pożyczki. Często nie są to wysokie kwoty, na ogół około 100 złotych. Otrzymują solenną obietnicę, że kredyt będzie spłacany. Oszuści nie zamierzają

jednak płacić. Naiwni ludzie słyszą najczęściej krótką odpowiedź: Płać sam. Nie mogą tego zgłosić na policję, ponieważ żadne przestępstwo nie zostało popełnione. Nie mogą też wnieść do sądu sprawy, ponieważ nie ma żadnych dowodów na to, że kredyt był przeznaczony dla kogoś innego.

Prosto do lombardu

Wyłudzony w ten sposób towar trafia do lombardów. Sprzedawany jest z ręki do ręki, za cenę o wiele niższą niż w sklepie. Zmniejszył się natomiast proceder wykorzystywania do oszustwa bezdomnych. Do niedawna oszuści stosowali prostą metodę. Namawiali bezdomnego. Myli go i dawali czyste ubranie. Ważne było tylko, aby miał dokumenty. Szli z nim do sklepu. Przy wyjściu odbierali towar lub pieniądze. Sprzedawcy nauczyli się już jednak odróżniać takie osoby od innych klientów. Często zachowują się nerwowo. Wystarczy obserwować każdego klienta - twierdzi pracownik agencji ratalnej.

Coraz więcej instytucji udzielających kredytów na zakupy umieszcza w umowie klauzulę, że w przypadku, gdy kredyt nie jest spłacany, zabierają swój towar. W przypadku oszustów jest to bardzo trudne, ponieważ tego, co wyłudzili, już dawno nie mają w domu.

(G.P.)

Elbląg. Młodzież o Katyniu

Przypominać bez nienawiści



Jednym z pomysłów upamiętnienia rocznicy jest wystawa prac plastycznych.

Fot. Aleksander Winter

W III Liceum Ogólnokształcącym odbyła się uroczystość z okazji 60-lecia zbrodni katyńskiej. Młodzież mogła zarówno wypowiedzieć się na temat zbrodni, jak i zaprezentować swoje umiejętności artystyczne.

Pierwszą częścią była inscenizacja, przygotowana przez uczniów klasy II d i jej opiekuna, Wojciecha Paczkowskiego. Była ona oparta na pamiętnikach więźniów z Katynia, poezji obozowej, a także na wywiadzie z jednym z radzieckich żołnierzy, uczestniczących w akcji katyńskiej.

Pokazano w niej nie tylko beznadziejne położenie polskich więźniów czy perfidię i kłamstwa oficjalnej propagandy radzieckiej, ale także uczucia zwykłych żołnierzy, dokonujących egzekucji. Przeważnie byli to ochotnicy, szoferzy NKWD, z których większość nie mogła się w późniejszym życiu uwolnić od świadomości zbrodni.

REKLAMA

KOMUNIKAT



Zarząd Agencji Ochrony JUPI

uprzejmie informuje PT klientów, że zgodnie z **Ustawą o Ochronie Osób i Mienia** wchodzącą w życie **28 marca 2000** spełniamy wszystkie warunki do prawidłowej realizacji zadań z niej wynikających.

Zarząd

N-453/A/20



SAMOCHOODY NA RATY TERAZ TANIEJ!

KUPNO SAMOCOHODU może być czynnością prostą i przyjemną. Wystarczy wybrać najdogodniejszą i najkorzystniejszą z istniejących na rynku, formę sprzedaży. Jeśli dodatkowo trafimy na akcję promocyjną - możemy dokonać wyjątkowo korzystnego zakupu. Taka właśnie szczególna okazja nadarza się w dniach 3-5 marca. Osoby zainteresowane zakupem **DAEWOO - MATIZ, TICO, LANOS, POLONEZ I NUBIRA** będą mogły stać się posiadaczami nowych aut dysponując jedynie 3% ich wartości i dowodem osobistym. Nie będą wymagane żadne zaświadczenia o zarobkach ani żyrenci. Ale co najważniejsze - „0” oprocentowania spowoduje, iż raty będą po raz pierwszy tak niskie.

UWAGA! PIERWSZYCH 20 OSÓB OTRZYMA UMOWĘ ZE SPECJALNEJ PULI Z VOUCHEREM NA 10 RAT ORAZ UPOMINEK NIESPODZIANKĘ

ZAPRASZA SALON FIRMOWY W CHOJNICACH

DT „A. Libera” - St. Rynek 9/10, (052) 397-34-18



R-15376/11062

Nauka Centrum zawodowe



Anna Korzeniowska

Fot. Aleksander Winter

Z początkiem marca rozpoczyna się proces tworzenia Centrum Kształcenia Praktycznego w Elblągu.

Elbląska młodzież zyska nowoczesną bazę kształcenia praktycznego. Warsztaty szkolne przy Zespole Szkół Zawodowych nr 1, z przestarzałym i zużytym wyposażeniem, daleko odbiegają od standardów, jakim winny odpowiadać ośrodki przygotowujące do pracy w zaawansowanych technologicznie firmach produkcyjnych.

- W Polsce działa już ok. 70 centrów kształcenia praktycznego - mówi Anna Korzeniowska, naczelnik Wydziału Edukacji Urzędu Miejskiego. - Mam nadzieję, że również w Elblągu, od września, zafunkcjonują dwie pierwsze pracownie. Młodzież będzie w nich poznawać praktyczne zastosowania informatyki.

W tegorocznym budżecie na tworzenie centrum zarezerwowane jest 125 tys. zł. Dodatkowo miasto zabiega o dotację na ten cel z Kuratorium Oświaty oraz o dofinansowanie z funduszy unijnych.

Przekształcanie warsztatów szkolnych przy ul. Bema w Centrum Kształcenia Praktycznego rozpocznie się, z początkiem marca, od remontu dachu nad częścią administracyjną obiektu. Na pracowniach praktycznych zastosowań informatyki zaadaptowane będą pomieszczenia na drugim piętrze.

Oprócz kształcenia praktycznego dla uczniów szkół zawodowych, centrum prowadzi też będzie egzaminy zawodowe oraz kursy dla osób chcących zdobyć nowe kwalifikacje. (gog)

W sumie, w centrum zafunkcjonować ma 11 pracowni oprócz dwóch komputerowych, również: programowania obrabiarek sterowanych numerycznie, instalatorstwa budowlanego, obróbki ręcznej, obróbki skrawaniem, montażu i demontażu, metrologii, elektromechanicznej, spawania gazowego i mechaniki samochodowej. Pracownie wyposażone będą w najnowocześniejsze maszyny i urządzenia, niezbędne do praktycznego poznawania nowych technologii wytwarzania oraz nowych rozwiązań w organizacji pracy.

Elbląg XX wieku

Rok 1914 wybuch wojny



Pierwszy pieniądz zastępczy w Prusach, wyemitowany przez władze Pasłęki.

Fot. Archiwum

W styczniu odbywają się uroczystości 100-lecia urodzin Ferdinanda Schichaua, wielkiego i na wielu polach zasłużonego elblążanina. Pada propozycja ustanowienia specjalnej nagrody imienia Schichaua, fundowanej przez spadkobierców a nadawanej przez magistrat. Adresatami nagrody mieli być mieszkańcy miasta, którzy na polu nauk technicznych, budownictwa i kultury (żona Schichaua w młodości była uznaną aktorką teatrów berlińskich) rozslawiliby miasto poza jego granicami. Z niewyjaśnionych powodów rzecz cała nie dochodzi do skutku.

Śmierć radcy przemysłowego, berlińczyka wywodzącego się z elbląskiej rodziny patrycjusz - Friedricha Rőubera, honorowego obywatela miasta Elbląga. Był on w 1910 roku darczyńcą Szpitala św. Jerzego na sumę 2000 marek w złocie. Dzisiejsza ulica Czerwonego Krzyża nosiła jego miano.

Zamach w Sarajewie odbija się szerokim echem także w elbląskich gazetach. Zmartwieni wydają się być tylko pracownicy działu zbytu z schichauowskiej stoczni i fabryki lokomotyw, gdyż carska Rosja jest poważnym odbiorcą tych produktów. 1 sierpnia cesarstwo niemieckie wypowiada wojnę Rosji. W restauracjach wznosi się toasty. Robotnicy elbląskiego prze-

mysłu nie podlegają poborowi, gdyż przemysł otrzymuje poważne zamówienia wojenne. W porcie Elbląga pojawiają się okręty i marynarze przesunięci z zachodniego Bałtyku i Morza Północnego. W początkach sierpnia ogłoszona zostaje mobilizacja powszechna, dziesiątki elblążan udają się do koszar przy dzisiejszej ulicy Saperów. 3 sierpnia na placu Fryderyka Wilhelma odbyła się wielka manifestacja patriotyczna, w której uczestniczyli przedstawiciele wszystkich warstw społeczności miejskiej. Uroczysty przemarsz zmobilizowanych jednostek 148 pułku piechoty na dworzec kolejowy wzbudza zainteresowanie panien i dziatwy.

Już po dwóch tygodniach pojawiają się masy uciekinierów w Elblągu i w najbliższej okolicy. Roznosi się hiobowa wieść - Rosjanie atakują! Do armii zgłaszają się studenci i uczniowie gimnazjum. Wszystkie parki i skwery, a także Bażantarnia, stają się wielkim obozowiskiem, czy raczej koczowiskiem.

Powstanie ogrodów warzywnych w Elblągu.

Elbląskie echa zwycięstwa pod Tannenbergiem, magistrat postuluje postawienie po wojnie specjalnego pomnika i nazwanie jednej z głównych ulic tym mianem. Stanie się tak dopiero w kilkanaście lat później (nowa nazwa dotyczyć

będzie dzisiejszej al. Grundwaldzkiej).

Wskutek masowego gromadzenia drobnych fenigowych i grubszych monet markowych, pojawiają się pieniądze zastępcze, o drobnych nominałach. Emitentem są miejskie kasy oszczędnościowe. Jako pierwsze w Prusach podobne rozwiązania wprowadza Pasłęka, a zaraz potem gmina Reichenbach (Rychliki).

Uroczyste obchody 25-lecia istnienia mleczarni Hermanna Schroetera, wkrótce największej w całej prowincji wschodniopruskiej. Pierwsza mleczarnia istniała w okręgu nazywanym Las Winnych Ogrodów (współcześnie są to okolice ulicy Łęczycykiej), później wzniesiono nowe, okazałe obiekty nad Kumielą (dzisiaj ulica Bema).

Profesor Ryszard Pfeiffer maluje w auli Gimnazjum Henryka Plauena (dzisiejsza siedziba władz miejskich, sala konferencyjna) freski przedstawiające ważne wydarzenia z życia Elbląga - nadanie praw miejskich, wizytę Fryderyka Wielkiego. Freski te zachowały się do dnia dzisiejszego - zostały zamalowane białą farbą.

Rozpoczęły się prace archeologiczne na elbląskim podzamczu, odkryte zostają między innymi piwnice letniego pałacu wielkiego mistrza.

Grzegorz Bartnitzki

Przyplacił swą wiernością

Niechciany pies

Ami jest rudym, kudłatym, jazgotliwym kundelkiem, bezgranicznie wiernym swoim właścicielom. Oni jednak okazali wobec niego obojętność.

Przez kilka lat Ami był jednym z domowników w tej rodzinie. Gospodarze nie wyprowadzali go jednak na smyczy. Wypuszczali samego na podwórzu. Zakładali mu tylko kaganiec. Ami wybiegał często na ulicę i szczekał na przechodniów.

Po kilku latach właścicielom znudził się ten pies, więc oddali go znajomym na wsi. Półtora roku później pies wrócił do Elbląga, do swoich pierwszych właścicieli. W jaki sposób odnalazł drogę, dziwili się. Przebiegł tyle kilometrów.

Ami nie rozumiał, że jest już niechciany, że oni na niego nie czekają. Pierwsi właściciele Amiego mieli już drugiego pieska. Czarnego, kudłatego pudelka, suczkę. Nazwali ją Perełką. Wyprowadzali ją na smyczy. Modnie ostrzygli. Dla Amiego nie było już miejsca w domu. Gospodarze umieścili go w niewielkim ogrodzeniu koło komórki. Sklecieli mu budę z byle czego. Zanosili tam jedzenie, ale nie wypuszczali go już na podwórzu.

Zostawili psa

Minęło lato, jesień, zima miała się ku końcowi. Dom, w którym mieszkali, był przeznaczony do rozbiórki. Stopniowo wyprowadzali się z niego lokatorzy. Przyszła też kolej na właścicieli

Amiego. Spakowali się szybko i odjechali.

Cztery dni później lokator z pobliskiego domu usłyszał przeraźliwe wycie psa. Poszedł zobaczyć, co się dzieje. Ami uwiązany był na dość krótkim rzemieniu - wyl, szczekał, ujadł, błagał o pomoc. Mężczyzna odwiązał mu rzemień z szyi. Sąsiadka rzuciła kawałek suchego chleba. Pies zjadł łapczywie. Inna kobieta miała kości z obiadu. Ami jadł wszystko, co mu dali.

Chyba trzeba zadzwonić do schroniska dla zwierząt, zastanawiali się mieszkańcy okolicznych domów. Ktoś słyszał, że właściciel miał jeszcze wrócić po tego psa. Więc czekali. Przy budzie Amiego postawili michę i każdy coś tam do niej wrzucał.

Ami wyglądał żałośnie. Ublocony, ze zmierzwioną sierścią, ale wygłodniały już nie był. Gdy znowu ktoś rzucił mu kawałek suchego chleba, tylko go obwąchał.

Pies krążył po podwórku i co pewien czas wbiegał do bloku, w którym mieszkali niegdyś jego gospodarze. Mieszkanie było puste, wyrwane drzwi, zerwane podłogi. Ale Ami nie rozumiał, co to znaczy. Wielokrotnie w ciągu dnia zaglądał do tego mieszkania. Minął jeden tydzień, mijał drugi.

Ktoś w końcu zadzwonił do schroniska dla zwierząt. Wystraszony pieska zabrali pracownicy schroniska.

(kr)

REKLAMA



Przedsiębiorstwo
Budowlano-Montażowe
„ELZAMBUD” Sp. z o.o.
w Elblągu, ul. Niska 2,

przyjmuje zamówienia z zakresu

stolarki budowlanej i konstrukcji ciesielskich
od firm i klientów indywidualnych.

Usługi wykonujemy szybko, tanio i solidnie,
zarówno z materiału własnego,
jak i powierzzonego.

Kontakt telef. 239-71-65 lub 239-72-45.

N-489/A/104

REKLAMA

AGENCJA OCHRONY
organizuje



• kurs przygotowujący do egzaminów na I i II stopień licencji pracownika ochrony fizycznej
Kurs jest organizowany zgodnie z rozporządzeniem MSWiA.

• Gwarantujemy zatrudnienie po uzyskaniu licencji.
Informacja telefoniczna 0-55/235-42-60

N-435/A/20



INDUSTRIEVERSORGUNG
ZAOPATRZENIE PRZEMYSŁU
82-300 Elbląg, ul. Legionów 47c
tel. 232-98-25, fax 232-98-26, 234-08-33

PRZEWODY HYDRAULICZNE
oferuje:

- wysokociśnieniowe przewody hydrauliczne wraz z końcówkami - montowanymi na miejscu w oparciu o nowoczesny system firmy PARKER na maszynach i materiałach tej firmy - gwarantujących wysoką jakość pracy i wytrzymałość, niezależnie od środowiska i warunków atmosferycznych.

- sprzedaż materiałów ściernych (tarcze) oraz narzędzi i innych urządzeń technicznych znanych firm zachodnich, niezbędnych w produkcji przemysłowej.

N-488/A/101

Elbląg. Bezczeszczone pomniki

Złodzieje pamięci

Obelisk przy ulicy Lotniczej poświęcony pamięci więźniów podobozu KL Stutthof jest kolejnym pomnikiem, z którego nieznani sprawcy skradli tablicę.

Proceder ten odbywa się już od dłuższego czasu, a lista pomników, z których giną tablice mające przypominać historię tych miejsc, ciągle się wydłuża. Łupem złodziei nie padają wyłącznie tablice z pomników, jak ta w parku Traugutta upamiętniająca ostatniego przywódcę powstania styczniowego, ale również tablice znajdujące się na terenie dawnych elbląskich cmentarzy. Nie zwracając uwagi na charakter tych miejsc, przestępcy zabrali także tablice przypominające o elbląskich cmentarzach spoczywających na cmentarzu przy kościele Bożego Ciała, na cmentarzu św. Anny i św. Marii w parku Traugutta oraz na cmentarzu św. Jana w parku Wojska Polskiego przy ulicy 3 Maja. Złodzieje kradną tablice, w bezwzględny sposób dewastując również sam pomnik.

- Kradzieże tych tablic, to niehumanitarne działanie, którego nie da się określić innym słowem niż wandalizm - mówi Janusz Hochleitner, historyk, dziekan elbląskiego wydziału Wyższej Szkoły Zarządzania i Przedsiębiorczości im. Bogdana Jańskiego.

Najprawdopodobniej działalność ta nie miałaby miejsca, gdyby nie było chętnych do kupna tych tablic.

- Niestety, wszystkie wcześniejsze sprawy zostały umorzone z powodu niewykrycia sprawców, jedynie sprawa obelisku przy ulicy Lotniczej jest w toku - mówi Alina Zajac, rzecznik elbląskiej policji. - W takim



Z tych miejsc zniknęły pamiątkowe tablice - u góry - ul. Lotnicza - obelisk pamięci więźniów podobozu KL Stutthof. Obok - cmentarz św. Jana w parku Wojska Polskiego, cmentarz św. Anny i św. Marii w parku Traugutta, obelisk poświęcony pamięci Romualda Traugutta w parku Traugutta, cmentarz przy kościele Bożego Ciała.

Fot. Sławomir Ptasznik

przypadku bardzo ciężko jest coś ustalić, ponieważ tablice te są sprzedawane na złom i tylko od dobrej woli skupującego zależy, czy kupi taką tablicę, czy też nie. Pozostaje tylko apelować do właścicieli skupów złomu, aby nie przyjmowali tych tablic.

(RWAC)



Pasłęk. Matura z patriotyzmu

Egzamin obywatelski

W Liceum Ogólnokształcącym w Pasłęku uczniowie IV b zdawali próbną maturę z wiedzy o społeczeństwie, jaka będzie obowiązywała w 2002 roku.

- Ten próbny egzamin przetestuje projekt matury, jaka obowiązywać będzie za dwa lata - wyjaśnia Katarzyna Panimasz, nauczycielka wiedzy o społeczeństwie. Dzięki wynikom egzaminu i ankietom wypełnianym przez uczniów i nauczycieli, komisja dowie się, jak w praktyce sprawdzi się przygotowany projekt.

Choć w tym roku nie można zdawać matury z wiedzy o społeczeństwie, prawie cała IV b - klasa humanistyczna - zdecydowała się na pisanie próbnej matury. - Chcemy sprawdzić, co umiemy z wiedzy o społeczeństwie - argumentują uczniowie.

Mniej szkolnych teorii

- Uczniowie wyszli bardzo zmęczeni, ale zadowoleni - mówi K. Panimasz. Z wypełnionej przez maturzystów ankiety wynika, że 60 proc. z nich jest zadowolona z formy przeprowadzania egzaminu. - Czasem nie była potrzebna aż taka wiedza, wystarczyło pomyśleć, pomagały schematy i ilustracje - wyjaśniają uczniowie. Katarzyna Panimasz uważa, że przygotowanie uczniów do takiej matury wymaga więcej pracy i przedstawienia się z przekazywania wiedzy na rzecz uczenia umiejętności. Wiedza o społeczeństwie ma w programie czystą teorię. A nowy przedmiot - edukacja prawna i obywatelska - będzie zawierał dodatkowo zdobycia praktycznych umiejętności, m.in. pisanie pozwu do sądu, wypełniania zeznania podatkowego



Próbne matury 2002 odbywały się w Pasłęku i dwóch elbląskich liceach.

Fot. Aleksander Winter

i umowy kupna-sprzedaży. Katarzyna Panimasz jest zwolenniczką wprowadzenia edukacji prawnej i obywatelskiej jako przedmiotu obowiązkowego.

Uczniowie chcą się uczyć tego, co przyda się im w dorosłym życiu. - Moja dewiza to tak nauczyć, by moi wychowankowie mogli wiedzę wykorzystać, a nie po zdaniu matury zapomnieć, czego się nauczyli - mówi K. Panimasz.

Trzeba znać źródła

Co do stopnia trudności zdania uczniów były podzielone. Połowa uważała, że były trudne, a połowa, że łatwe. 20 maturzystów z klasy twierdzi, że zadania zmusiły ich do myślenia. Prawie wszyscy byli pewni, iż matura dobrze sprawdzi ich umiejętności z wiedzy o społeczeństwie. Egzamin składał się z części testowej, analizy źródeł: konstytucji i danych statystycznych dotyczących przestępczości nieletnich oraz wypowiedzi do wyboru dotyczące kompetencji prezydenta w różnych systemach politycznych, kary śmierci oraz przemian pojęcia patriotyzmu w Polsce. Uczniowie najlepiej napisali tę część egzaminu, która dotyczyła analizy źródeł.

Grażyna Wosińska

Samochód budowlany



EUROTRUCK

Dealer i Serwis DaimlerChrysler



Ciężarowe samochody budowlane Mercedes-Benz Actros i Atego - wywrotki, betonmieszarki, samochody skrzyniowe i specjalne. Ich budowa, wyposażenie, niezawodność i niskie koszty obsługi, czynią z nich idealny i niezawodny środek transportu dla firm budowlanych, drogowych i komunalnych. W wyposażeniu między innymi: silniki od 230

KM do 570 KM Euro 2 lub Euro 3, różne konfiguracje napędów: 4X4, 6X4, 6X6, 8X4, 8X6 oraz 8x8, hamulce z systemem ABS, nowy wystrój wnętrza kabiny.

Nasze samochody objęte są pełną 2 letnią gwarancją. Przygotowaliśmy dla Państwa nowe przystępne ceny.

Uzupełnieniem naszej oferty jest atrakcyjne finanso-

wanie firmy Mercedes-Benz Leasing Polska, w formie leasingu i kredytu.



Mercedes-Benz

PRZYSZŁOŚĆ MOTORYZACJI

EUROTRUCK - 83-010 Straszyn k. Gdańska, ul. Starogardzka 5
tel. (058) 682 01 48, (058) 682 20 37, 38
fax (058) 682 01 42

Elbląski puchar do Gdańska Za grę fair play



W miniony weekend zakończył się w Elblągu piłkarski turniej pod patronatem naszej redakcji. Nasz puchar zdobyła drużyna Gedanii.

not. Aleksander Winter

REKLAMA

PIERWSZA KLASA W KAŻDEJ KLASIE



SAMOCHODY KIA NOWY SALON JUŻ W ELBLĄGU

KIA-A&M Knedler
Autoryzowany dealer

Salon sprzedaży
ELBLĄG
ul. Królewiecka 96a
tel. 234-73-01

Serwis
ELBLĄG
ul. Dojazdowa 14d
tel. 236-20-66



KIA MOTORS

N-430/F11104

Elbląg - Stare Pole - Marwica. Lions Club z konferencją, aukcją i balem

Pomoc od lwów

Okolo 24 tysiące złotych zebrano podczas zabawy charytatywnej członków elbląskiego Lions Club, która odbyła się w Starym Polu. Pieniądze przeznaczone zostały dla Domu Dziecka w Marwicy.

Przed południem w sali konferencyjnej Regionalnego Centrum Doradztwa Rozwoju Rolnictwa i Obszarów Wiejskich odbyła się konferencja dotycząca wykorzystywania dodatkowych źródeł finansowania inwestycji gminnych. Jej współorganizatorem był elbląski Lions Club.

Wieczorem odbył się bal charytatywny, z którego dochód przeznaczony został dla Domu Dziecka

w Marwicy.

Podczas zabawy panowała wspaniała atmosfera. Wszystkie panie wchodząc na bal otrzymały różę - opowiada Witold Michniewicz. Atrakcją wieczoru była aukcja prac elbląskich artystów. Do licytacji przystąpiono o godz. 13. Trwała ponad godzinę. W wyniku umiejętnego, bardzo humorystycznego prowadzenia, wśród jej uczestników powstała atmosfera rywalizacji. Aukcję prowadził znany satyryk: Marcin Daniec, honorowy gość balu. Ponadto



Uroczystego otwarcia balu dokonali: (na zdjęciu od lewej) Andrzej Jarczewski, prezydent Lions Club, Zygmunt Kiersz, dyrektor RCD, Władysław Mańkut, dyrektor Banku Zachodniego i Oddziału w Elblągu.

satyryk zaprezentował gościom krótki program nawiązujący do klimatu aukcji. Duże wrażenie wywołało także wniesienie tortu, towarzyszyły temu fajerwerki - dodaje.

Zabawa trwała do wczesnych godzin rannych.

Bawiliśmy się doskonale. Tworzyliśmy duże i małe korowody oraz kółeczka. Pomagał nam w tym trzysobowy zespół - wyjaśnia Jarosław Muzyka.

Małgorzata Grosicka

Zdjęcia: archiwum RCD



Podczas balu przeprowadzona została aukcja prac elbląskich artystów. Wystawiono na niej 9 obrazów. Na zdjęciu: Ewa Szymańska i Bogdan Danieluk prezentują pracę Zbyszka Opalewskiego.

REKLAMA

elCOMP Elbląg (Stare Miasto), ul. Wieżowa 20
tel./fax 234-58-66, tel. 234-28-35

Nowy adres - nowe, promocyjne ceny!!!

JUNIOR

Obudowa MIDI TOWER ATX
Płyta główna
32 MB RAM DIMM
HDD 4.3 GB
Karta graf. S3 Trio 3D 8 MB
Karta dźwiękowa 16 bit
Fdd 1,44 MB
Klawiatura, mysz z podkładką
Monitor 15" cyfrowy
CD-ROM 48 X

Cena z procesorem:
P II Celeron 400: 2690,00
P II Celeron 466: 2830,00
P III 500: 3760,00

DISCOVERY

Obudowa MIDI TOWER ATX
Płyta główna
64 MB RAM DIMM
HDD 6,4 GB
Karta graficzna 16 MB + Akcel.
Karta dźwiękowa SB 128 PCI
Fdd 1,44 MB
Klawiatura, mysz z podkładką
Monitor 15" cyfrowy
CD-ROM 48 X

Cena z procesorem:
P II Celeron 400: 3460,00
P II Celeron 466: 3590,00
P III 500: 4890,00

MILENIUM

Obudowa MIDI TOWER ATX
Płyta główna
64 MB RAM DIMM
HDD 8,4 GB
Karta graficzna 32 MB RIVA TNT
Karta dźwiękowa SB LIVE PCI
Fdd 1,44 MB
Klawiatura, mysz z podkładką
Monitor 15" cyfrowy
CD-ROM 48 X

Cena z procesorem:
P II Celeron 400: 3750,00
P II Celeron 466: 3890,00
P III 500: 4820,00

Ceny zawierają podatek VAT

N-339/B/241

IQ 206

PEUGEOT 206.
BŁYSKOTLIWY SAMOCHÓD.

INTERVAPO

80-761 Gdańsk, ul. Reduta Żbik 5, tel./fax 305 71 66÷69

206 **PEUGEOT**

PEUGEOT. ZAPROJEKTOWANY, BY CIESZYĆ.

ROLETY

ŻALUZJE
MOSKITIERY

- wewnętrzne - wszystkie typy
- zewnętrzne - AL, PCV

PRODUCENT - Agencja Promocyjna „SZLEM”

BIURO I EKSPOZYCJA - Elbląg, ul. Garbary 1/2, tel./fax 64-12-642

OKNA PCV PRODUCENT

PROMOCJA
- SILIKON SANITARNY
- KLEJ MONTAŻOWY 10% RABATU

Agora **Den Braven**

83-300 KARTUZY, ul. GDAŃSKA 28, tel. (58) 68128 81 tel./fax (58) 684 03 82

DEALER:

„GODA” 83-300 KOŚCIERZYNA, ul. Miła Kolejowa 15/1 -886-24-37
„JOBAN” 81-381 GDYNIA, ul. Mickiewicza 9 -821-71-00 fax 661-34-48 0601-2561-800
TERMO-TAK 80-302 Gdańsk Oliwa, ul. Polanki 97a -556-08-19 fax 556-08-35
H. PIETEK 84-230 RUMIA, ul. Sędzińskiego 23 -671-20-62 hom. 0601-658-930

NOWA SIEDZIBA HURTOWNI

jet

bielizna i rajstopy

GDAŃSK-PRZYMORZE
ul. Śląska 39A

TEL. (058) 762-00-99

Elblążanie. Wędrówki północy

Na nartach przez ostępy

Andrzeja Wiśniewskiego, elblązanina, nie opuszczała świadomość, że jest pierwszym zagranicznym turystą, który zimą przeciera szlaki po rosyjskiej stronie Puszczy Rominckiej.

Pasją Andrzeja Wiśniewskiego jest wędrowanie. Równie dobrze czuje się na rowerze, na nartach, płynąc kajakiem czy wędrując na piechotę. Od 24 lat nie opuścił Ogólnopolskiego Rajdu Narciarskiego Wędrówki Północy, prowadzącego szlakami Suwalszczyzny, m.in. przez polską tajgę, czyli Puszcze Romincką.

Po stronie polskiej znajduje się zaledwie jedna rzecia puszczy - mówi A. Wiśniewski. Z Królewskiej Góry zawsze z zazdrością spoglądaliśmy przez granicę na jej rosyjskie ostępy. Był to obszar niedostępny dla zagranicznego turysty.

Da się zrobić

Przypadek sprawił, że w styczniu A. Wiśniewski mógł poprowadzić jedną z grup rajdu rosyjskimi puszczańskimi szlakami.

We wrześniu, na zaproszenie Olega Turuszewa, przewodniczącego oddziału towarzystwa Polska-Rosja w obwodzie królewieckim, A. Wiśniewski, brał udział w rajdzie rowerowym, prowadzącym po rosyjskiej stronie mierzei.

Poznałem wówczas przewodniczącego Obwodowego Komitetu Sportu - Morozowa. Pokazałem mu na mapie szlak Gołdap-Żytkiejmy-Wizajny, który przemierzamy w ramach Wędrówek Północy. Zapytałem, czy nie moglibyśmy poznać szlaków po drugiej stronie granicy. Dlaczego nie, da się zrobić - usłyszałem ku memu zaskoczeniu.

29 stycznia, 22-osoba grupa turystów z całej Polski stanęła na granicy w Gołdapi.

Bez urzędowych szlaków

Prawie 5 godzin zajęło im sprowadzenie drugiego kierowcy. Rosjanie nie chcieli przepuścić autokaru z jednym kierowcą, mimo iż do ośrodka wypoczynkowego w Wisztyńcu, który miał być ich bazą wypadową, było zaledwie 30 km.

Do Niesterowa, gdzie wydano im przepustkę na pobyt w strefie przygranicznej, dojechali pod wieczór. Do ośrodka pilotował ich żołnierz ze Straży Granicznej.

Mieliśmy dostać mapy z już wytyczonymi szlakami, którymi jedynie moglibyśmy się przemieszczać. Na szczęście, obdarowano nas tylko trzema odbitkami map i przykazaniem, żeby nie przekraczać granicy.

Z drugiej planowanej bazy wypadowej w Krasnoleśiu nie udało się im skorzystać. Mieli tam kwatrować

w przedszkolu, korzystając z materaców i własnych śpiworów.

Jesteśmy przyzwyczajeni do takich właśnie warunków. Ale Rosjanie uznali, że nie mogą nas przyjąć w tak spartańskich warunkach, z toaletą na dworze. Usłyszeliśmy, że popsuło się ogrzewanie. Do końca naszego pobytu nie udało się go naprawić.

Po bobrowej tamie

Tylko raz mieli zatarg ze Strażą Graniczną. W przepustce widniały dwie, oddzielone przecinkiem, nazwy miejscowości: Wisztyniec i Krasnoleśie. Kiedy zawędrowali tuż nad granicę w poszukiwaniu śladów pałacu cesarza Wilhelma, zatrzymał ich patrol Straży Granicznej.

Tu was nie powinno być - uparcie powtarzał oficer. Trochę potrwało, zanim zdołałem wyjaśnić, kim jesteśmy i że nieporozumienie wzięło się stąd, że pomiędzy nazwami miejscowości na przepustce powinien być myślnik a nie przecinek.

A. Wiśniewski podkreśla, że dzisiaj o przykrych chwilach już nikt nie pamięta. W pamięci pozostały natomiast niezapomniane wrażenia z obcowania z dziką przyrodą.

Trafiliśmy na dziewicze tereny. Miałem stare, przedwojenne mapy, szliśmy więc jak po sznurku. Ale stare szlaki zarosły i zdarzało się, że nagle wyrastały przed



Andrzej Wiśniewski (drugi od lewej) był przewodnikiem narciarzy, w tym kilku bardzo młodych, którzy przecierali nowe szlaki w rosyjskiej części Puszczy Rominckiej.

Fot. Archiwum

nami dzięki ostępom, którymi trudno się było przedrzeć. Raz musieliśmy przejść po wąskim nasypie - z jednej strony rozciągały się chaszczki nie do przebycia, z drugiej - zamrożone jezioro. Dopiero po pewnym czasie zorientowaliśmy się, że idziemy tamą, usypaną przez bobry.

Tchnienie historii

Puszcza Romincka od wieków podlegała ochronie, najpierw jako święte miejsce Prusów, potem jako te-

ren łowiecki wielkich mistrzów zakonu krzyżackiego i książąt pruskich.

Widzieliśmy uroczyska tak piękne, że aż dech zapierało. Byliśmy pierwszymi turystami zagranicznymi, którzy zimą mogli zachwycać się nieskażonymi przez działalność człowieka leśnymi ostępami.

Polscy wędrowcy przeszli na nartach 101 km. Zdobyli najwyższy punkt obwodu królewieckiego - wzgórze leżące 242 m n.p.m. oraz górę Dozor i górę Zamkową. Od-

wiedzieli Czyste Prudy, gdzie w XIX w. wieku działał litewski pastor, Kristionas Donalaitis, ojciec literatury litewskiej. W Jasnej Polanie poznali historię słynnej w całej Europie stadniny koni rasy Trakeny, której tradycje kontynuowane są obecnie w Bremie.

Wszędzie czuliśmy się oczekiwaniymi gośćmi. Mieszkańcy zapraszali nas, chętnie opowiadali o historii. Czuliśmy, że szukają swoich korzeni.

Grażyna Gosk

Elbląscy turyści wspominają Ryszarda Gierzyńskiego

To był przewodnik z charyzmą

Zarząd Koła Przewodników w Elblągu czyni starania o nadanie swojej organizacji imienia zmarłego w ubiegłym roku Ryszarda Gierzyńskiego.

Przewodnicy pragną opracować publikację o koleździe, który jako nauczyciel przekazał uczniom miłość do turystyki i regionu elbląskiego. Wyszukiwał wielu elbląskich przewodników.

Problemem wielu z nich było przełamanie tremy przed wypowiedziami przed całą grupą. - Sprawiał, że ten strach - wspomina Jan Klatt, prezes koła przewodników - udawało się nam pokonać, jego życzliwość i nieudawana przyjaźń dodawała nam wiary w siebie.

Elbląski Sabata

Wszystkim imponowała wiedza, erudycja i poczucie humoru. Najważniejsze było jednak to, że mimo swoich zdolności, nigdy nie wy-

wyższał się. Przekazywana wiedza nie była podręcznikowa, lecz praktyczna. - Wielu rzeczy, których się na jego zajęciach nauczyłem, nie znajdzie się w żadnych książkach - mówi Bożena Piklikiewicz. Dzięki niemu wiem, jak się zachować, jak czegoś nie wiem.

Pan Ryszard twierdził, że przewodnik ma prawo czegoś nie wiedzieć, ale powinien zastąpić to ciekawym humorem lub anegdotą. Podczas zwiedzania murów Pałeczka, ktoś zapytał o przerwę w murze, powiedział poważnie, że Krzyżacy dokonywali podkopów, aby wydobyć bursztyn. Część uwierzyła, a pozostali dyskutowali, przecież to niemożliwe i wysuwali coraz to nowe argumenty.

Poczucie humoru Ryszarda było niezwykle - wspomina Mieczysława Kazior - żarty wymyślał na oczekaniu, dopasowując do zaistniałej sytuacji. Pamiętam, kiedy szłam z wnucz-

ką, powiedział do mnie - nie mówiłaś, że masz siostrę.

Kazimierz Arbart, dyrektor Muzeum Elbląskiego, porównuje opowieści Ryszarda Gierzyńskiego do gawęd Sabala i Wańkowi-cza. - Był jednym z niewielu przewodników, którzy nie ograniczali się do typowych informacji o mieście - mówi. - Oprowadzał po Galerii El, katedrze Świętego Mikołaja, Muzeum Elbląskim, mówił o historii kamieniczek.

Paprykowy król

Wszyscy, którzy zetknęli się z Ryszardem Gierzyńskim, mówią o nim - człowiek z charyzmą. Podkreślają bezinteresowność i uczynność. Nigdy nie powiedział, że nie ma czasu, zawsze podchodził do wszystkich z życzliwością.

Podczas uroczystości w Nadbrzeżu będzie nam brak Ryszarda - mówi Stanisław Świóg - Kto tak jak on poprowadzi spotkanie przy ognisku, w tej chwili

wydaje mi się niezastąpiony.

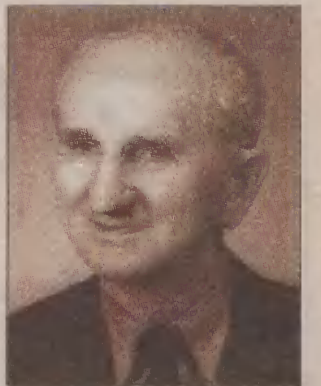
Ryszard Gierzyński we wspomnieniach uczniów był wzorem wychowawcy i mistrza. Każdą zwykłą sytuację zmieniał na atrakcyjną. - Kolację w turystycznych warunkach potrafił zamienić w konkurs o tytuł paprykowego króla - wspomina Barbara Florek. - Młodzież lgnęła do niego, potrafił zainteresować turystyką, obóz wędrowny w Pieninach pamiętam do dziś.

O swoich uczniach nigdy nie zapomniał, nawet gdy stawali się dorośli. Zofia Myślińska pamięta sytuację w urzędzie, kiedy jej koleżance były profesor zadał pytanie, dlaczego nie przystąpiła do matury. Przypomniał, że była zdolna i powiedział, że pomoże jej zdać egzamin, gdy tylko się zdecyduje. - Ona miała przecież dwoje dzieci, a profesor ciągle pamiętał, to nie zdarza się tak często - komentuje.

Nadesłali wspomnienia

Członkowie Koła Przewodników apelują do wszystkich, którzy znali Ryszarda Gierzyńskiego, by nadsyłali lub przynosili wspomnienia o nim do PTTK, przy ulicy Krótkiej. Biuro czynne jest od 10 do 16, od poniedziałku do piątku. - Dzięki dodatkowym informacjom, publikacja będzie ciekawsza - wyjaśnia Jan Klatt.

Grażyna Wosińska



Ryszard Gierzyński

Fot. Archiwum

Ryszard Gierzyński urodził się w 1923 roku w Dziębakowej, powiat sierpccecki. Przeprowadził 31 lat jako nauczyciel w Liceum Pedagogicznym dla Wychowawczyń. Przedszkoli i Technikum Ekonomicznym. Był współtwórcą Uniwersytetu Robotniczego w Elblągu. Od 1954 roku pracował społecznie w PTTK. Pełnił wiele funkcji w zarządzie miejskim, wojewódzkim i kole-

przewodników. Był twórcą tras i szlaków turystycznych w regionie elbląskim, organizatorem imprez kulturalno-oświatowych i wy-cieczek turystycznych dla młodzieży szkolnej. Został odznaczony, m.in. Srebrnym i Złotym Krzyżem Zasługi, Krzyżem Kawalerskim Orderu Odrodzenia Polski, Medalem Komisji Edukacji Narodowej oraz Złotą Odznaką Pracy z Młodzieżą w Turystyce.

Kia w Elblągu

REKLAMA

Nowy autosalon

W Elblągu otwarty został nowy autosalon. Elbląska oferta motoryzacyjna wzbogaciła się o samochody koreańskiego koncernu Kia.

Salon mieści się przy ul. Królewieckiej. Oferuje klientowi kompleksową obsługę: usługi kredytowe, leasing oraz ubezpieczenie. Zarówno przyszli klienci salonu, jak i obecni posiadacze aut Kia mogą skorzystać z serwisu, mieszczącego się przy ul. Dojazdowej.

Salon oferuje pełną gamę aut, zarówno osobowych, jak i dostawczych, a także najpopularniejszy w Polsce model auta terenowego - Kia Sportage.

Kia jest marką bardzo mocno wchodzącą na polski rynek. W ostatnich latach, co roku podwaja się sprzedaż samochodów tej marki. To właśnie popular-



Dzięki kolejnemu salonowi, rozszerzyła się oferta aut, sprzedawanych w Elblągu.

ność marki ma być podstawowym atutem salonu.

- Są to samochody o stosunkowo niskiej cenie, atrakcyjne wizualnie i pod względem wyposażenia - mówi Arkadiusz Kobyliński, kierownik działu sprzedaży. - Myślę, że to

jest nasza szansa na trudnym rynku elbląskim.

Słowa te zdają się powoli potwierdzać. W ciągu kilku pierwszych dni działalności pojawili się już pierwsi klienci.

Klientami Kia miałyby być, między innymi niewielkie przedsiębiorstwa.

Auta dostawcze, K2700 oraz Pregio, są kolejnymi hitami koreańskiego koncernu.

- Małe firmy szukają dobrego, ale taniego auta dostawczego - mówi A. Kobyliński. - Nasza oferta wychodzi temu naprzeciw.

(pm)

REKLAMA

REKLAMA
duo

Z DUŻYM
można taniej

REKLAMA DUO
to rodzaj reklamy ukazującej się jednocześnie
w DZIENNIKU BAŁTYCKIM
I WIECZORZE WYBRZEŻA

Dziennik
Bałtycki

WIECZÓR
wybrzeża

KONTYNGENT 2000 !
BMW SERII 3 TOURING JUŻ W SPRZEDAŻY
HOMOLOGACJA SAMOCHODU CIĘŻAROWEGO

Promocja-bezpłatne przeglądy przez okres 24 miesięcy.
Ilość samochodów w ofercie ograniczona

A.S.O. BMW „KULESZA” GDYNIA, UL. HUTNICZA 9
TEL. 663 71 55, 663 47 00, FAX 623 56 81

BMW

S-150/A/1083

OKTAN s.c.

Stacje Paliw

z dostawą do domu
po konkurencyjnej cenie

83-334 Miechucino
tel. (058) 684-51-21
84-220 Strzebielino
tel. (058) 676 24 84
(058) 676 24 85
76-241 Nowa Dąbrowa
tel. (059) 811-34-78
tel. (059) 811-34-57

R-6423/B/918

Plichta
Wejherowo ul. Gdanska 13C
tel. 677 53 91, 672 78 08

S-599/A/1213

Elbląski kapitał buduje

SUPERMARKET

Firmy i osoby fizyczne chętne do udziału
kapitałowego zapraszamy do współpracy.

Kontakt tel. 0501 226 443

- 997 policja
- 998 straż pożarna
- 999 pogotowie
- 0 800 1500 39 bezpłatny telefon „Dziennika”

AUTOPOMOC

ELBLĄG
PZMot., ul. Grunwaldzka, tel. 233-80-46 (g. od 7 do 15), ul. Słoneczna, tel. 233-98-98, al. Odrodzenia, tel. 234-32-32, Zakład Transportowy, ul. Piechoty, tel. 233-99-81, ul. Lotnicza, tel. 233-74-74, Jankowski-Kazimierzow, tel. 232-62-81, ZOMET, Komorowo Żuławskie, tel. całodobowy 0-602-155-973

APTEKI

ELBLĄG
Regenium, ul. Myliusa 20, tel. 232 24 99
PASŁĘK
Alga, ul. Westerplatte 21a, tel. 248-35-52

JEDZENIE NA TELEFON

ELBLĄG „La Capra”, ul. Pomorska 40, tel. 233-10-65, (pizza, spaghetti), Piwniczna”, ul. Królewiecka 108 tel. 234-39-46 (dania mięsne, drób, ryby), Bar, ul. Bema 16, tel. 233-33-33 (kurczak, pizza, hamburgery), „Pizzeria pod Strzechą”, ul. Ogólna 49, tel. 232-09-33 (pizza, spaghetti, kurczaki), „Mandaryn”, ul. św. Ducha, tel. 232-77-86 (dania chińskie), „Max”, ul. 1 Maja 33, tel. 232-77-55 (dania mięsne, surówki, spaghetti)

LECZNICE DLA ZWIERZĄT

ELBLĄG
ul. Grunwaldzka 108, tel. 233-72-49 (całą dobę), ul. Węgrowa 1, tel. 230-20-60 (całą dobę). Schronisko dla bezdomnych zwierząt, ul. Królewiecka 233, tel. 234-16-46
PASŁĘK
ul. Dworcowa, tel. 248-26-66

INF. TELEFON.

Miejscowa 913
Zamiejscowa 911
Numery kierunkowe międzynarodowe 950
ELBLĄG
Biuro napraw telefonicznych ul. Polna 18, tel. 914
Biuro Obsługi Klienta TP SA, ul. Polna 18, tel. 239-51-51 (w g. od 7 do 15)

INF. PKP

ELBLĄG tel. 9313, 233-75-55
PASŁĘK tel. 248-30-59

INF. PKS

ELBLĄG tel. 233-43-00

TAXI

ELBLĄG
pl. Jagiellończyka, tel. 233-94-10, pl. Dworcowy, tel. 233-91-10, ul. Beniowskiego, tel. 234-37-54, ul. Okulickiego, tel. 234-27-54.
TAXI NA TELEFON: Radio Mivico, tel. 233-44-44, Axel, tel. 233-94-44, Tele TAXI 96-26, TAXI DROZD 232-44-44, 96-24, bagażowe, ul. Piłsudskiego, el. 234-57-54, Rabat taxi, tel. 233-44-44

NA FALACH

Radio Gdańsk UKF 67.85 i 103.7 MHz stereo, Radio Bis-FM UKF 102.3 MHz, VECTRA 72.00 MHz, Radio Plus UKF 67.07 i 101.7 MHz.

PLANUJ DZIEŃ

14.00 Dyżur
W gmachu Urzędu Miejskiego przy ul. Łączności 1 (na II piętrze w pokoju nr 300) na petentów czeka członek Rady Miejskiej, Maria Kosecka.
14.00 Fotografia
W SDK Zakrzewo odbędzie się spotkanie sekcji fotograficznej. Zygmunt Drazba uczy tu wykonywania czarno-białych zdjęć. Opłata za miesięczny karnet wynosi 3 zł.
18.00 Teatr

W klubie Wodnik przy ul. Radomskiej w Elblągu można obejrzyć przedstawienie pt. „No nie! To skandal!”. Bilet w cenie 15 zł.
20.00 Biesiada
W Wojewódzkim Ośrodku Kultury przy pl. K. Jagiellończyka odbędzie się biesiada karnawałowa. Bilet na ostatki kosztuje 40 zł od osoby. Bliższych informacji udziela Wioletta Stanisławska pod numerem telefonu: 235 13 13, wew. 26 lub 30.

(J.D.)

MYŚL O JUTRZE

4 marca
10.00 Ognisko taneczne
W każdą sobotę w Centrum Kultury Promyk przy ul. Browarnej odbywają się spotkania ogniska rytmiczno - tanecznego dla dzieci. Mogą do niego należeć maluchy od 4,5 do 7 lat. Zaję-

cia prowadzi Marek Pili-chowski.
14.00 Wystawa
W galerii Pod Czerwoną Oberżą w Elblągu przy ulicy Wodnej 1b można oglądać wystawę „Jerzy Domino - drzeworyty”. Wstęp wolny. Polecamy.

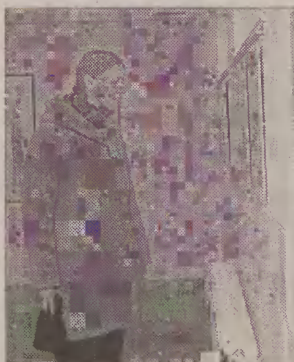
(J.D.)

NIE PRZEGAP

Drzeworyty

Dziś i jutro w godzinach od 14 do 17 w galerii Pod Czerwoną Oberżą w Elblągu przy ulicy Wodnej 1b można oglądać wystawę „Jerzy Domino - drzeworyty”. Wystawę zorganizowało Elbląskie Towarzystwo Kulturalne. Obecna ekspozycja jest dziewiątą wystawą indywidualną w karierze Jerzego Domino. Artysta ukończył historię sztuki na Uniwersytecie Warszawskim i konserwację dzieł sztuki w Akademii Sztuk Pięknych w Warszawie. Wstęp wolny.

(G.W.)



Elbląskie Towarzystwo Kulturalne zaprasza na wystawę prac Jerzego Domino.

Fot. Sławomir Ptasznik

NIE PRZEGAP

Kurs tańca

Wojewódzki Ośrodek Kultury oraz Centrum Kultury Promyk organizują kurs tańca towarzyskiego. Trwa on dwa miesiące, obejmuje 40 godzin. Przewidziane są

dwa stopnie tanecznego wtajemniczenia. Opłata za kurs wynosi 60 zł. Spotkanie organizacyjne odbędzie się 8 marca o godz. 17 w audytorium WOK.

(J.D.)

KINA Skala ocen wg Jarostawa Zalesińskiego, szefa działu kulturalnego „Dziennika” **** zobacz koniecznie *** warto pójść ** można obejrzeć* na własną odpowiedzialność. Kina zastrzegają sobie możliwość zmiany repertuaru bez podania przyczyny.

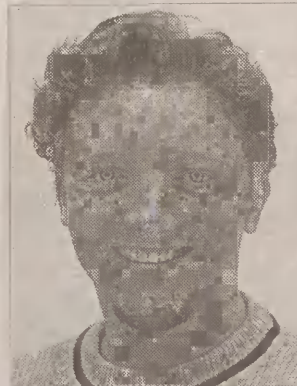
ELBLĄG	Światowit, K. Jagiellończyka, tel. 232-65-86. DOLBY SR		
Dziewiąte wrota ***	USA (15 l.)	18	10 zł
Podziemny krąg ***	USA (15 l.)	20.15	10 zł

ELBLĄG	Syrena, ul. Grobla, sw. Jerzego, tel. 235-21-80.		
To my **	POLSKA (15 lat)	16, 18	10 zł
Dług **	POLSKA (15 lat)	20	10 zł

WARTO WIEDZIEĆ

Konkurs teatralny

Ośrodek Kultury Teatralnej w Elblągu działający przy Teatrze Dramatycznym organizuje Turniej Wiedzy o Teatrze. Jest to już XIV edycja konkursu im. Stanisława Frańczaka. Organizatorzy pragną zachęcić uczniów i pedagogów do udziału w konkursie. Każda drużyna uhonorowana będzie dyplomami i upominkami, a zwycięzcy otrzymają cenne nagrody. Każda szkoła może być reprezentowana przez 3-osobową drużynę, która drogą losowania otrzyma zestaw pięciu pytań i zadań do realizacji. Drużyny, które na swym koncie zgromadzą największą liczbę punktów, przejdą do finału. Ekipy z poszczególnych szkół wraz z opiekunami mogą korzystać z konsultacji w każdy piątek w godz. od 13 do 15 w Teatrze Dramatycznym przy pl. K. Jagiellończyka 1, po wcześniejszym ustaleniu telefonicznym pod nr. 232 95 33 wew. 284 lub 236 23 12.



W każdy piątek od godziny 13 do 15 chętni do wzięcia udziału w turnieju mogą się zgłaszać na konsultacje u Tomasza Walczaka.

Fot. Aleksander Winter

Informacji udzielają Tomasz Walczak i Grażyna Kacprzak. Drużyny mogą zgłaszać swój akces do udziału w turnieju w Młodzieżowym Domu Kultury przy ul. Bema 37 pod numerem tel. 233 48 34. Termin zgłaszania drużyn upływa 15 marca 2000 roku.

(J.D.)

NIE PRZEGAP

Z „Dziennikiem” do kina

Redakcja „Dziennika Bałtyckiego” ogłasza konkurs, w którym nagrodą jest bilet do kina dla dwóch osób. Wystarczy tylko zadzwonić

dzisiaj o godz. 10 do redakcji „Dziennika”. Kto pierwszy, ten lepszy! Podajemy numer telefonu do redakcji: 236 13 13.

(J.D.)

NIE PRZEGAP

Premiera „Mayday”

Teatr Dramatyczny w Elblągu zaprasza na premierę nowego przedstawienia pt. „Mayday” w reżyserii Stefana Szaciłowskiego. Odbędzie się ona 11 marca. Bliższe wiadomości na ten temat można uzyskać pod numerem telefonu: 234 52 12. Spektakl jest farsą o taksówkarzu bigamiście, który przeżywa zabawne perypetie w związku z posiadaniem dwóch żon. Obie kocha, więc musi włożyć sporo wysiłku, aby je przechrzyć i nadal działać na dwa fronty. Sztukę zagrali już z powodzeniem artyści największych teatrów w kraju i za

granicą. Publiczność bawiła się zawsze znakomicie. Autor scenariusza Ray Cooney jest znanym na całym świecie twórcą fars, które pokazują codzienność i szarość życia w sposób komiczny. - Moje sztuki nie są parafianstycznymi - mówi Ray Cooney. - Mówią zwykle o typowych sytuacjach, które można spotkać wszędzie. Rzeczy proste są zwykle najzabawniejsze. Rzeczywiście jego sztuki zostały przetłumaczone na dwadzieścia języków i wystawiane są na całym świecie.

(J.D.)

OSTRE DYŻURY

ELBLĄG
- wewnętrzny, Woj. Szpital Zespolony ul. Królewiecka, Szpital przy ul. Żeromskiego
- chirurgia, Woj. Szpital Zespolony ul. Królewiecka, Szpital przy ul. Żeromskiego
- anestezjologia, Woj. Szpital Zespolony ul. Królewiecka, Szpital przy ul. Żeromskiego
- położniczo-ginekologiczny, Woj. Szpital Zespolony ul. Królewiecka, Szpital przy ul. Żeromskiego, chemioterapia, Woj. Szpital Zespolony, ul. Królewiecka
- stacja dializ, ul. Zw. Jaszczurczego
- zakaźny, Szpital ul. Żeromskiego

POGRZEBOWE

ELBLĄG
Przedsiębiorstwo Usług Pogrzebowych, ul. Łęczycka 46, tel. 233-45-66, usługi pogrzebowe całą dobę. „Charon”, ul. Bema 25, tel. 233-81-66, całą dobę.
PASŁĘK
Zakład Pogrzebowy, ul. Mickiewicza 35, tel. 248-25-51

POMOC TECH.

Energetyczne 991, Gazowe 992 całą dobę, Wod. Kan. 994, Ciepłownicze 993;
ELBLĄG Budynków mieszkalnych tel. 233-68-47 całą dobę;
PASŁĘK Energetyczne 248-30-29, Wod. Kan. 248-31-38, Ciepłownicze 248-24-98;

MUZEA

ELBLĄG
Bulwar Zygmunta Augusta, tel. 232-72-73, 232-72-89. Wystawy stałe: Dzieje Elbląga 1237-1947. Elbląskie rzemiosło artystyczne XVII-XIX wiek. Sztuka sakralna Elbląga i okolic. Truso i Elbląg. Archeologia ołsniewa. Elbląg w XIX w. i w I poł. XX w. - wystawa fotografii. Muzeum jest czynne od wt. do sob. w g. 8-16, w niedz. w g. 10-16 (kasa do g. 15).

TEL. WAŻNE

ELBLĄG
Poradnia Rodzin i Przyjaciół Dzieci Uzależnionych, Pogotowie Makowe ul. Komeńskiego 46, tel. 233-55-77, (dyżury codziennie, oprócz niedziel i świąt, w g. od 10 do 19). Dom dla bezdomnych ul. Nowodworska 49, tel. 232-69-60, Amazonki - przew. stowarzyszenia, tel. 234-53-61, Woj. Poradnia Antyalkoholowa, ul. Trybunalska, tel. 232-56-89

ZEGARYNKA

tel. 926

BUDZENIE

Budzenie telefoniczne 911

Dziewiąte wrota ***

- film sensacyjny
- reż. Roman Polański
- wyk. Johnny Depp, Frank Langella
- Francja-Hispania
- 127 min



Wytrawny poszukiwacz starodruków Dean Corso jest doświadczonym znanawcą i pozbawionym skrupułów handlarzem. Z uwagi na jego talent kolekcjoner dzieł z dziedziny demonologii, wydawca Boris Balkan zleca mu odnalezienie dwóch spośród trzech istniejących egzemplarzy siedemnastowiecznej księgi, napisanej przez weneccjanina Aristide Torchia, spalonego na stosie za konszachty z diabłem.

Elbląg. Brydź sportowy

Echa kongresu żuławskiego

Elbląski II Żuławski Kongres Brydża Sportowego zapisał się w historii nie tylko rekordową obsadą, bo startowało 217 zawodniczek i zawodników, ale także efektownymi nagrodami.

Dzisiaj, wracając do klasyfikacji brydżowych rozgrywek, przedstawiamy istotne, także dla elblązan, sukcesy, o których jeszcze nie wspominaliśmy.

W rywalizacji o miano najlepszej pary miksowej triumfował duet z Olsztyna, Danuta Hocheker - Zbigniew Rogowski; wśród par kobiecych zwyciężyły także olsztynianki, Janina Bakuła i Lucyna Krutelewicz. W klasyfikacji seniorów triumfował natomiast duet z Elbląga, Jan Kondrakiewicz - Zygmunt Przyłucki.

Najlepszą parą

wśród młodzieży szkolnej okazali się także elblążanie, Krzysztof Ciszak i Grzegorz Preiss, którzy zostali nagrodzeni specjalnym pucharem przez Mirosława Wołkę, współorganizatora kongresu.

Obserwowaliśmy rywalizację brydżystów i rozmawialiśmy z nimi o zamierzeniach sportowych, a także o ich wrażeniach z dwudniowego kongresu. Oto, co nam powiedzieli zwycięzcy

turnieju par o memoriał Tomka Kasperka, dwukrotni mistrzowie Polski - Sylwester Młynarczyk i Artur Rutkowski z Warszawy:

- W ubiegłym roku w gronie 48 par zdobyliśmy puchar prezydenta Elbląga. Nie ukrywamy, że chcieliśmy ten sukces powtórzyć także teraz. Rywalizacja była niesamowita, bo o prymat walczyły aż 102 pary. Zdobiliśmy

puchar po raz drugi

i nie zamierzamy pasować również za rok.

Henryk Bąk ze Słupska grał w parze z elblążaninem Andrzejem Fronczakiem. W klasyfikacji generalnej kongresu ta para uplasowała się na miejscach 9-10. Andrzej Fronczak przypomniał, że właściwie jest to już trzeci kongres organizowany w Elblągu, ale tegoroczny był wyjątkowy; pobił rekordy frekwencji i urósł do rangi jednego z największych, jakie odbyły się ostatnio w kraju.

W punktacji długofalowej najlepszą parą kongre-

su okazali się gdańszczanie: Józef Pochroń i Kazimierz Gralak. Arcymistrz międzynarodowy Józef Pochroń ma już w sportowej karierze medal mistrzostw świata; w Gdańsku należy do bardzo prężnego grona brydżowych działaczy, którzy powierzyli mu obowiązki prezesa okręgu. Prezes Pochroń w oficjalnym wystąpieniu nie szczędził słów

pochwały dla elblązan

za wzorowe przygotowanie II Żuławskiego Kongresu Brydża Sportowego. Uczestnicy kongresu przyjęli te słowa z aplauzem, a w rozmowach podkreślali, że rzadko się zdarza, by wszyscy zawodnicy rozgrywali partie brydża w jednym obiekcie, a równocześnie mieli możliwość skorzystania na miejscu z bogatej oferty posiłków.

Zastępca naczelnika Wydziału Kultury Sportu i Turystyki Urzędu Miejskiego, Andrzej Budzelewski, stwierdził:

- Brydżowy kongres wpisał się już na stałe do kalendarza sportowych wydarzeń w naszym mieście. Powiększająca się z roku na rok liczba startujących w nim brydżystów potwierdza



W elbląskim kongresie brydżystów nie zabrakło także arcymistrzów międzynarodowych. Jednym z nich był gdańszczanin, Józef Pochroń.

sens organizacji imprezy. Jestem przekonany, że tegoroczne, pozytywne echa żuławskiego kongresu sprawią, że w kolejnym będziemy gościli jeszcze więcej markowych par brydżowych z całego kraju.

Andrzej Minkiewicz
Zdjęcia: Aleksander Winter

Danuta Hocheker (na zdjęciu) i Zbigniew Rogowski byli najlepsi wśród par mieszanych.

REKLAMA



CZĘŚCI SAMOCHODOWE

HOLBEX

TEL. (0-58) 682-89-78

FAX (0-58) 682-03-70

RABATY DLA WARSZTATÓW I TAXI

STRASZYN K/GDAŃSKA, ul. STAROGARDZKA 5 **DOSTARCZAMY TOWAR DO KLIENTA**

do:

- silników • zawieszenia • hamulców
- napędu • tłumiki • wycieraczki



Uszczelki



Świece zapłonowe, żarowe, kable



Klocki hamulcowe



Uszczelki hydrauliczne samochodowe



Paski, węże gumowe

oraz wiele innych marek

Ford Puma - najlepiej teraz!

9.000 PLN

TANIEJ!

Tylko w salonie "FOTA" liczą samochodów ograniczona

Fota

Główny Autoryzowany Dealer
Gdynia, ul. Stryjska 24, tel. 622 77 55



MERING

Firma Mering
Kularko
Nowe Karczma
tel. 058 697 71 55

KOTŁY C.O.

węglowe olejowe
ATRAKCYJNE CENY
do 31.05.2000 r.

Nowa oferta
GAZY TECHNICZNE
tlen, acetylen, CO₂,
Argon i inne

Atrakcyjne ceny
zadzwoń

R-2472/A/890

Przedsiębiorstwo Wielobranżowe

ROL-CAR S.C.

82-300 ELBLĄG, UL. WARSZAWSKA 87

tel./fax 055/233 63 97



ostatnia szansa na

TANIĄ

**SALETRE AMONOWĄ N 34%
Z IMPORTU**

Do odbioru w magazynach:

1. Młynary - Gospodarstwo Rolne Podgórze, tel. 055/248 61 33
2. Gospodarstwo Rolne Bystra k. Gdańska, tel. 058/682 84 96
3. Gospodarstwo Rolne Lichnowy, tel. 0602/679 619

DO NABYCIA RÓWNIEŻ:

NAWOZY WIELOSKŁADNIKOWE
NPK 5-16-35 NPK 16-16-16
MOCZNIK N 46%
SÓL POTASOWA K 60%

SZCZEGÓŁOWYCH INFORMACJI UDZIELA

DZIAŁ HANDLOWY FIRMY

TEL. 055/233 32 21 LUB 055/233 63 97

N-558/A/1166

PRACA

ZATRUDNIĘ

CHAŁUPNIKÓW! Bezpłatnie zlecimy składanie długopisów, biżuterii, "zabek", cały kraj. Informacje bezpłatne. „Europa” 99-300 Kutno, Grunwaldzka 1 box 56, 024/355-10-38

CHAŁUPNIKÓW, 150 zł dziennie. Cały kraj. Gwarantujemy odbiór, zaopatrzenie, umowy. Informacje bezpłatne: „Tele-Top” 99-300 Kutno, Mickiewicza 3, 024/355-16-51

CHAŁUPNIKÓW, praca chałupnicza, akordowa, z powierzonego materiału, zarobek 8.000,-. Dostawa materiału i odbiór gotowego produktu. Gwarantujemy zatrudnienie w 100%. Materiał po otrzymaniu znaczka za 6.50. „Procter” Skrytka 16/F3, 66-520 Dobiegniew

KRAWCOWE- szwaczki wykwalifikowane, zatrudnię w Nowym Dworze Gdańskim, tel. 055/247-26-46, 0603/611-929

KSIĘGOWĄ KPIR, ZUS, prace, zatrudnię w Nowym Dworze Gdańskim, tel. 055/247-26-46, 0627-049

CHAŁUPNICTWO- adresowanie, koperty cały kraj, 100 zł dziennie. 00-973 Warszawa Al. Jerozolimskie 145/19. Zgłoszenia listowne, koperta zwrotna. Umowa. Zbyt gwarantowany!

CHAŁUPNICTWO umowa, urzędzenia, gratis, „Aves” Maczka 18/2 82-200 Malbork, (znaczkii 3 zł), pisać (pon.-sroda)

CHAŁUPNICTWO wysokodocho- dowe, produkcja kopert, zgłoszenia listowne, koperta zwrotna+ znaczek za 2,40 zł, Clean Business-Z ul. Plk. Dąbka 5/20, 82-300 Elbląg

MONTAŻ długopisów, 0604/52-95-68

OSOBY do dystrybucji kosmety- ków **ORIFLAME,**

055/232-27-75, 0501/302-732

PRACOWALEŚ legalnie- Niemcy, Europa Zachodnia. Odyskujemy podatek, 0-71/385-20-18

PRACOWNIKA do 25 lat do biura obsługi Klienta w Elblągu, 0604/056-896

SZUKAM PRACY

AGENT ochrony osób i mienia z bronią, doświadczony, odpowiedzialny, skuteczny, przyjmie prywatne zlecenia, ściągamy również długi, odnajduję skradzione mienia, tel. 0604/861-101

MŁODA, po technikum ekono- micznym, praktyka w banku (refe- rencje), komputer, najchętniej pra- ca biurowa, pomoc księgowej, tel. 231-25-86

MOTORYZACJA

SPRZEDAM

DAEWOO Tico, 058/561-39-14, 0602/31-28-73

DAEWOO Tico, 1997 r., 17 tys. km, srebrny metalik, cena do uzgodnienia, tel. (055)243-27-21

FIAT 126p, rok prod. 1986, cena 1800 zł, tel. 0602/831-387 lub 055/243-21-98

FIAT Punto, SX75, 1995, kupiony w salonie, metalik, dodatki, 058/582-48-24

FORD Fiesta 1.1, 1995/96, kupiony w kraju, I właściciel, stan bardzo dobry, 058/58-85-337 po 18.00

FSO125 ME, 1990, hak, bagażnik 78, tel. 055/231-46-84

MERCEDES „kaczka” 208, wysoki, długi. Części: lewa ściana, prawa ściana, dach, 600 zł, 0606/33-55-93

POLONEZ 1,5, rok prod. 1989, tel. 055/243-55-16, cena do uzgodnienia.

POLONEZ Caro, 93 r., 6900 zł, 1.6 GLE benz./gaz, 112 tys. km, granatowy, oznakowany, R, nowy wydech, hamulce, zabezpieczenie antykorozyjne, tel. (0501)10-25-67

RENAULT Clio, 93 r., 16 000 zł, 92 tys. km, granatowy, AA, CZ, ES, R Panasonic, kpl. opon zimowych, tel. (058)348-25-44 po 19.00, (0603)60-80-13

STAR 200 (po remoncie), (058)685-65-74

STAR 200, 3-stirony wywrot, wspomaganie kierownicy, atrakcyjny wygląd, stan bardzo dobry, tel. 058/681-84-38

SYRENTKA w bardzo dobrym stanie, tel. 055/231-46-56

VW T4, 1993/94, 1,9 TD, 9-osobowy, bezwypadkowy, 1 m-c w Polsce (zarejestrowany), 058/561-39-14, 0602/31-28-73, 0602/58-80-73

ZUK, Fiat 125p, Ford Taunus 1.6, części, tel. (0602)57-17-36, 243-65-50

CIĄGNIK C-360, 058/582-16-11

IZOTERMA do Żuka, po remoncie, tel. 058/685-57-17

PRZYCZEPA 4-tonowa, wywrotka, rok produkcji 1986, stan bardzo dobry, tel. 058/681-84-38

PRZYCZEPKA samochodowa, dwukółka, sprawna technicznie, nierestrowana, 500 zł, tel. 231-25-86

CUKIERNIA w Elblągu, 058/561-39-14, 0602/31-28-73, 0602/58-80-73

CIĄGNIK C-360, 058/582-16-11

IZOTERMA do Żuka, po remoncie, tel. 058/685-57-17

PRZYCZEPKA samochodowa, dwukółka, sprawna technicznie, nierestrowana, 500 zł, tel. 231-25-86

CUKIERNIA w Elblągu, 058/561-39-14, 0602/31-28-73, 0602/58-80-73

CIĄGNIK C-360, 058/582-16-11

IZOTERMA do Żuka, po remoncie, tel. 058/685-57-17

PRZYCZEPKA samochodowa, dwukółka, sprawna technicznie, nierestrowana, 500 zł, tel. 231-25-86

CUKIERNIA w Elblągu, 058/561-39-14, 0602/31-28-73, 0602/58-80-73

CIĄGNIK C-360, 058/582-16-11

IZOTERMA do Żuka, po remoncie, tel. 058/685-57-17

PRZYCZEPKA samochodowa, dwukółka, sprawna technicznie, nierestrowana, 500 zł, tel. 231-25-86

CUKIERNIA w Elblągu, 058/561-39-14, 0602/31-28-73, 0602/58-80-73

CIĄGNIK C-360, 058/582-16-11

IZOTERMA do Żuka, po remoncie, tel. 058/685-57-17

PRZYCZEPKA samochodowa, dwukółka, sprawna technicznie, nierestrowana, 500 zł, tel. 231-25-86

CUKIERNIA w Elblągu, 058/561-39-14, 0602/31-28-73, 0602/58-80-73

CIĄGNIK C-360, 058/582-16-11

AAAAUTO

skup powypadkowe, zniszczone 0601/86-89-76

AAAAUTOS powypadkowe 0602-726-296

AUTA powypadkowe, zniszczone, 0601/784-002. Gotówka

MOTOROWER Simson, w dobrym stanie, tel. 058/684-32-92

POWYPADKOWE spalone, 0602-282-830

POWYPADKOWE uszkodzone, zachodnie, (058)671-59-62, 0604-088-964

POWYPADKOWY, 681-73-70

POWYPADKOWY, 681-73-70

WSZYSTKIE powypadkowe, zniszczone, 058/531-28-56, 0602/65-32-88

INNE

ATRAKCYJNE. Dostawcze. Mikrobusy. (Wypożyczalnia), (058)552-75-22, 0601/65-16-72

AUTO! Glas!

Sprzedaz, montaż. Tel. cały kraj 94-49: **Tczew** 532-01-80; **Malbork** 055-272-82-99; **Bytów** 059/822-32-60; **Grudziądz** 056/463-84-97; **Kościerzyna** 686-58-06. 686-26-42; **Starogard** -Gd. 775-14-99; **Stupsk** 059/842-50-29

BEATKA w dobrym stanie, 058/685-57-17

CIĄGNIK C-360, 058/582-16-11

IZOTERMA do Żuka, po remoncie, tel. 058/685-57-17

PRZYCZEPKA samochodowa, dwukółka, sprawna technicznie, nierestrowana, 500 zł, tel. 231-25-86

CUKIERNIA w Elblągu, 058/561-39-14, 0602/31-28-73, 0602/58-80-73

CIĄGNIK C-360, 058/582-16-11

IZOTERMA do Żuka, po remoncie, tel. 058/685-57-17

PRZYCZEPKA samochodowa, dwukółka, sprawna technicznie, nierestrowana, 500 zł, tel. 231-25-86

CUKIERNIA w Elblągu, 058/561-39-14, 0602/31-28-73, 0602/58-80-73

CIĄGNIK C-360, 058/582-16-11

IZOTERMA do Żuka, po remoncie, tel. 058/685-57-17

PRZYCZEPKA samochodowa, dwukółka, sprawna technicznie, nierestrowana, 500 zł, tel. 231-25-86

CUKIERNIA w Elblągu, 058/561-39-14, 0602/31-28-73, 0602/58-80-73

CIĄGNIK C-360, 058/582-16-11

IZOTERMA do Żuka, po remoncie, tel. 058/685-57-17

PRZYCZEPKA samochodowa, dwukółka, sprawna technicznie, nierestrowana, 500 zł, tel. 231-25-86

CUKIERNIA w Elblągu, 058/561-39-14, 0602/31-28-73, 0602/58-80-73

CIĄGNIK C-360, 058/582-16-11

IZOTERMA do Żuka, po remoncie, tel. 058/685-57-17

PRZYCZEPKA samochodowa, dwukółka, sprawna technicznie, nierestrowana, 500 zł, tel. 231-25-86

CUKIERNIA w Elblągu, 058/561-39-14, 0602/31-28-73, 0602/58-80-73

CIĄGNIK C-360, 058/582-16-11

BRANIEWO mieszkanie M-3, 52 m kw., tel. 055/243-33-20

BRANIEWO mieszkanie M- 5, tel. 055/243-40-61

CHAŁUPY, pensjonat w rozbudowie, (058)673-16-26

CHŁAPOWO, pensjonat w rozbudowie, (058)673-16-26

ELBLĄG Stare Miasto, sprzedam kamienicę wraz ze sklepem, tel. 055/641-27-07

ELBLĄG, ul. Krakusa, garaż sprzedam lub odnajmę, tel. 234-94-83

ELBLĄG centrum, mieszkanie własnościowe, 37,5 m kw., VIII p., słoneczne, po kapitalnym remoncie, okna PCV, glazura, terakota, 16 000 zł, tel. (055)235-17-17

ELBLĄG kawalerka 27, 5 m kw., tel. 022/678-66-53 lub 055/272-13-60

ELBLĄG pilnie sprzedam mieszkanie 63 m kw., cena 115 tys. zł, tel. 0501/66-22-55

ELBLĄG sprzedam dom ze sklepem i ogrodem w spokojnej dzielnicy, tel. 055/233-97-31

ELBLĄG ul.Plk. Dąbka mieszkanie 3 pokoje, powierzchnia 49 m kw, IV piętro, podwyższony standard, okna PCV, wodomierz, cena 74 tys. zł (do negocjacji), tel. 055/234-52-13

FROMBORK pawilon handlowo-gastronomiczny nad Kanalem Kopenika, tel. 055/243-40-61

JASTARNIA, budowlana, projekt budynku, okazja, (058)673-37-90

JASTARNIA, działka budowlana z projektem budynku, okazja, (058)673-16-34

KARWIA (okolica), dom 300 m kw., okazja, (058)673-16-26

ŁUKSZYTY 1 ha, nad jeziorem, na uboczu wsi, cicha i piękna okolica, lasy, sprzedaż w całości, 3 zł/ m kw, tel. 055/232-36-84

KARWIA (okolica), dom 300 m kw., okazja, (058)673-16-26

ŁUKSZYTY 1 ha, nad jeziorem, na uboczu wsi, cicha i piękna okolica, lasy, sprzedaż w całości, 3 zł/ m kw, tel. 055/232-36-84

KARWIA (okolica), dom 300 m kw., okazja, (058)673-16-26

ŁUKSZYTY 1 ha, nad jeziorem, na uboczu wsi, cicha i piękna okolica, lasy, sprzedaż w całości, 3 zł/ m kw, tel. 055/232-36-84

KARWIA (okolica), dom 300 m kw., okazja, (058)673-16-26

ŁUKSZYTY 1 ha, nad jeziorem, na uboczu wsi, cicha i piękna okolica, lasy, sprzedaż w całości, 3 zł/ m kw, tel. 055/232-36-84

KARWIA (okolica), dom 300 m kw., okazja, (058)673-16-26

ŁUKSZYTY 1 ha, nad jeziorem, na uboczu wsi, cicha i piękna okolica, lasy, sprzedaż w całości, 3 zł/ m kw, tel. 055/232-36-84

KARWIA (okolica), dom 300 m kw., okazja, (058)673-16-26

ŁUKSZYTY 1 ha, nad jeziorem, na uboczu wsi, cicha i piękna okolica, lasy, sprzedaż w całości, 3 zł/ m kw, tel. 055/232-36-84

KARWIA (okolica), dom 300 m kw., okazja, (058)673-16-26

ŁUKSZYTY 1 ha, nad jeziorem, na uboczu wsi, cicha i piękna okolica, lasy, sprzedaż w całości, 3 zł/ m kw, tel. 055/232-36-84

KARWIA (okolica), dom 300 m kw., okazja, (058)673-16-26

ŁUKSZYTY 1 ha, nad jeziorem, na uboczu wsi, cicha i piękna okolica, lasy, sprzedaż w całości, 3 zł/ m kw, tel. 055/232-36-84

KARWIA (okolica), dom 300 m kw., okazja, (058)673-16-26

ŁUKSZYTY 1 ha, nad jeziorem, na uboczu wsi, cicha i piękna okolica, lasy, sprzedaż w całości, 3 zł/ m kw, tel. 055/232-36-84

KARWIA (okolica), dom 300 m kw., okazja, (058)673-16-26

ŁUKSZYTY 1 ha, nad jeziorem, na uboczu wsi, cicha i piękna okolica, lasy, sprzedaż w całości, 3 zł/ m kw, tel. 055/232-36-84

KARWIA (okolica), dom 300 m kw., okazja, (058)673-16-26

ŁUKSZYTY 1 ha, nad jeziorem, na uboczu wsi, cicha i piękna okolica, lasy, sprzedaż w całości, 3 zł/ m kw, tel. 055/232-36-84

37,5 m kw., własnościowe, centrum, ul. 1000-Lecia, VIII p., słoneczne, po kapitalnym remoncie, okna PCV, glazura, terakota, mozaika podłogowa, tel. (055)235-17-17

DOM do remontu na Kociewiu, działka 4500 m kw., w rozliczeniu może być mieszkanie, tel. 533-71-35 po 20

M-4, tania, pilna, tel. (0604)94-36-51

SIEDLIŚKO lub małe gospodarstwo na Wysoczyźnie Elbląskiej z możliwością pozostania dawnego właściciela, tel. 055/236-93-35

MIESZKANIE od 35 do 50 m kw., tel. (055)243-38-50

INNE

ELBLĄG centrum, zamienię trzypokojowe mieszkanie na parterze, na mały domek w Elblągu lub na obrzeżach, tel. 055/236-93-35

ŁĘBORK, poszukuję mieszkania do wynajęcia, 0601/89-55-40

KAWALERKA do wynajęcia, 33 m kw., CO, CW, tel. 243-36-45

DOBRY

SPRZEDAM

BOAZERIE, deski podłogowe, listwy, 058/342-54-31

MAGIEL elektryczny, parowy, stan bdb, tel. (055)243-61-44

SIATKA ogrodzeniowa PCV, 4,50 zł/ m kw. + VAT, ocynkowana 3,80 zł/ m kw. + VAT, tel./ fax 058/682-51-38

TURYSTYKA

ROZNE

BAŁTYK- Stegna, ostatki, 055/247-72-37, 055/247-82-47

KOLN- Hamburg- Stuttgart, codziennie, 677-06-06

SPRZEDAM sprzęt do nurkowania Weoprin 7 mm, 3 butle 7 l, automat Barakuda 3x ABC, głębokościomierz, tel. (0603)18-15-06

CHŁODZIARKA do mleka, 1200 litrów, tania, tel. 058/684-13-10

MŁOCARNIA, rozdrabniacz Bąk, silnik 7 kW, tel. 058/684-24-90 po 19.00

MŁOCARNIA, snopowiązałka, siewnik konny, dmuchawa, śrutownik, sprzedam lub zamienię na konia, 058/562-14-50

Znowu się zacznie

piątek

3 marca 2000 r.

Elbląg. Lekkoatletyka

Skok na olimpiadę



Magdalena Żeleźnik odbiera od Stanisława Pernala, dyrektora Międzyszkolnego Ośrodka Sportowego, podziękowania za reprezentowanie barw MKS Truso Elbląg.

Fot. Aleksander Winter

W trakcie spotkania młodzieży Szkoły Podstawowej nr 3 w Elblągu z najlepszym sportowcem XX wieku w Polsce – Ireną Szewińską, podziękowano za reprezentowanie barw MKS Truso Elbląg lekkoatletce Magdalenie Żeleźnik, z którą rozmawialiśmy.

- Kto cię odkrył dla lekkoatletyki?

- Zachęcała mnie do sportu pani Marianna Biskup. Ona była sprężyną moich poczynań. Moje fizyczne predyspozycje sprawiły, że zaczęłam uprawiać skok wzwyż, najpierw pod trenerskim nadzorem Aleksandry Wondzińskiej, a później trenera Jacka Licznarskiego. Przez cztery lata reprezentowałam barwy MKS Truso Elbląg, ale trzeba było się rozstać...

- Dlaczego doszło do pożegnania?

- Można to określić stwierdzeniem, że po prostu... wyrosłam. Rozpoczęłam studia w Wyższej Szkole Pedagogicznej w Bydgoszczy. W tym mieście, w klubie Zawisza, jest bardzo silna sekcja lekkoatletyczna. Tam teraz trenuję skok wzwyż pod okiem Kazimierza Koszewskiego. To bardzo dobry klub, dający poprzez specjalistyczną bazę gwarancje podniesienia sportowych umiejętności; jego reprezentanci walczą w I lidze. Do najbardziej

znanych sportowców Zawiszy należą: dziesięcioboista Sebastian Chmara i płotkarz Artur Kohutek.

- Kiedy będzie tak głośno o Magdzie Żeleźnik?

- Wtedy, gdy Magda przebiję się do krajowej czołówki. A zapewniam, że będę chciała w tym sezonie poprawić swój dotychczasowy rekord życiowy, wynoszący 172 cm. Plany są bardzo ambitne, obojętne tylko nie było kontuzji.

- Każdy sportowiec marzy o starcie na igrzyskach olimpijskich. Z Elbląga wywodziła się złota medalistka w skoku w dal, Elżbieta Krześcińska...

- Chciałabym bardzo skoczyć... na olimpiadę. Nawiązać do lekkoatletycznych sukcesów Krześcińskiej. Po raz pierwszy mówię o tym w ten sposób. Zdaję jednak sobie sprawę, że droga do celu jest bardzo żmudna. Najpierw trzeba się pokazać na podium w mistrzostwach kraju, a później, gdy będą godne uwagi wyniki, przyjdzie czas na olimpiadę.

- Dziękuję za rozmowę.

Andrzej Minkiewicz



Polonia Elbląg, najlepszy zespół powiatu elbląskiego po rundzie jesiennej obecnego sezonu. W górnym rzędzie od lewej: Rafał Lepka, Rafał Malinowski, Piotr Augustynowicz, Piotr Moneta, Wojciech Chuderski, Mirosław Łazić, trener - Bogusław Kołodziejski; w dolnym rzędzie od lewej: Tomasz Sznaza, Jacek Józefowski, Dariusz Warecha, Piotr Łojek, Robert Czurakowski, Damian Gut.

Fot. Aleksander Winter

Wielkimi krokami zbliża się inauguracja rundy rewanżowej w grupie elbląsko-bydgosko-toruńskiej IV ligi, V lidze elbląskiej i niższych klasach rozgrywkowych, prowadzonych przez Elbląski Okręgowy Związek Piłki Nożnej.

Piłkarze Polonii Elbląg i Polonii Pasłek ponownie wybiegną na czwartoligowe boiska 18 marca. W przyszłym wydaniu „Dziennika Elbląskiego”, 10 marca, poświęcimy temu wiele miejsca, jak przed piłkarską

wiosną przedstawia się sytuacja w drużynie pasleckiej. Kibice będą mogli przeczytać, między innymi o przygotowaniach do rundy rewanżowej, transferach oraz zapoznać się z kadrą zespołu i terminarzem spotkań.

17 marca, czyli dzień przed pierwszym meczem w rundzie wiosennej - z Legią Chełmża, na łamach „Dziennika Elbląskiego” kibice będą mogli znaleźć podobne informacje o drużynie Polonii Elbląg.

(rak)

Skarb kibica

Już jutro w „Dzienniku Bałtyckim” ukaże się specjalny dodatek - Piłkarska Wiosna, który poświęcony będzie inauguracji rozgrywek w pierwszej, drugiej, trzeciej i czwartej lidze.

Całość liczyć będzie szesnaście stron. Kibice znajdą w nim wszystkie niezbędne informacje na temat swoich ulubionych drużyn. Sporo miejsca poświęcimy drugoligowej Lechii Gdańsk, a także naszym trzecioligowcom -

Kaszubii Lubiana Kościerzyna, Arce Gdynia, Bałtykowi Gdynia, Pomezanii Malbork, Zatoce Braniewo i Pogoni Lębork. Przedstawimy też kadry zespołów czwartej ligi.

Nie zabraknie również wszystkich niezbędnych informacji - terminarzy, ciekawostek i statystyk. Coś dla siebie znajdą również sympatycy reprezentacji Polski i naszej ekstraklasy. Zapraszamy do lektury!

Elbląg. Piłka ręczna

Petro mocniejsze od Truso

W meczu piłki ręcznej o mistrzostwo ligi makroregionu warszawsko-mazurskiego juniorów młodszych Truso Elbląg uległo drużynie Petro Płock 16:19 (10:11).

MKS Truso: Kozik, Wróbel - Dąbrowski 3 bramki, Sadowski, Radziszewski, Serwadcak, Wroński, Cieśliński 6, Iwiński 1, Erdman 3, Stolarowicz 3, Jankowski,

Smolak. Trener: Zygmunt Narbuntowicz.

Liderująca w lidze makroregionu warszawsko-mazowieckiego drużyna Petro Płock przyjechała do Elbląga z zadaniem wywalczenia kolejnego zwycięstwa. Nie przyszło ono jednak łatwo. W pierwszej połowie spotkania ambitni elblążanie walczyli jak równy z równym, mimo że rywale przewyższali ich wzrostem. Tylko w tej części meczu notowano 6 remisów; ostat-

ni 10:10, po trafieniu Łukasza Dąbrowskiego w 25 min meczu. Bramkę na wagę prowadzenia do przerwy zdobyli goście. Oni też po wznowieniu gry podwyższyli na 12:10. Elblążanie nie dawali za wygraną i w 32 min meczu doprowadzili do ostatniego remisu - 14:14. Końcówka spotkania należała do bardziej ograniczonej i dysponujących większą siłą szczypiornistów Petro.

Trener Z. Narbuntowicz po meczu powiedział: - Dziękuję chłopcom za podjęcie walki z pewnym kandydatem do medalu mistrzostw Polski. Mamy jeszcze szanse na awans do finału mistrzostw. Systematycznie pracujemy nad podnoszeniem umiejętności; gra z tak silnym rywalem też jest dobrą lekcją. Za rok będziemy bardziej wymagającym przeciwnikiem nawet dla najlepszych.

(am)

REKLAMA



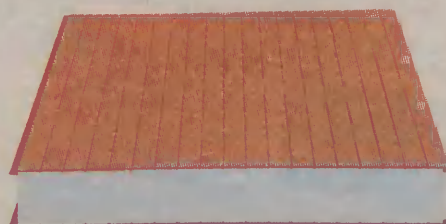
BALEX METAL

Balex Metal spółka z o.o. Bolszewo, ul. Wejherowska 12 C
tel. /0 58/ 677 14 16. 672 24 16, 672 81 79, 672 74 74
fax /0 58/ 672 66 69, e-mail: balex@balex.com.pl
Oddział Gdańsk ul. Grunwaldzka 244, tel./fax /0 58/ 344 74 90
Oddział Słupsk ul. Dwernickiego 21, tel./fax /0 59/ 842 81 31

Blachodachówki

Blachy trapezowe

Profile zamknięte



Producent płyt warstwowych z rdzeniem styropianowym



S-5656/B/949