

Dziennik Elbląski

Dziennik
Bałtycki

ELBLĄG • GRONOWO ELBLĄSKIE • MILEJEWÓ • MARKUSY • TOLKMICKO
PASŁEK • MŁYNARY • RYCHLIKI • GODKOWO

Elbląg. Kłopoty inwestorów w centrum

PUSTE PLACE



Przy kinie Syrena miał powstać biurowiec - jest bałagan. Obok - właściciele placu przy zbiegu ulic 1 i 3 Maja chcą go sprzedać.

Budynek przy ulicy Nitschmana - od ubiegłego roku nic tam nie zrobiono (zdjęcie od prawej).

Zdjęcia: Aleksander Winter

W Elblągu jest kilka miejsc atrakcyjnych dla potencjalnych inwestorów. Trzy place, położone w centrum miasta, nie dość, że nie widzą planowanych inwestycji, to wręcz szpecą jego wizerunek.

Na placu przy kinie Syrena miał powstać kompleks biurowo-handlowy. Wyburzone zostały stare, parterowe baraki, w których mieściły się sklepy. Uważano, że był to przeżytek i nieestetyczne budynki szkodziły wizerunkowi miasta. Dla sprzedawców miały tylko tę zaletę, że były bardzo tanie. Pierwsze prace rozpoczęły się w drugiej połowie 1998 roku. Teren wykupiło Przedsiębiorstwo Budowlane Starówka, które po raz pierwszy wyszło z inwestycją poza elbląskie stare miasto. Okazało się, że koszt budowy będzie olbrzymi. Brakowało też chętnych do wykupienia biur przed zakończeniem prac. Prace palowe, niezbędne do wzniesienia takiego budynku na grząskim gruncie, zlecono warszawskiej firmie. Wykonano je tylko częściowo. Starówka nie miała pieniędzy.

Pora zmienić inwestora

Wykonawca prac zapowiedział złożenie w sądzie wniosku o upadłość pechowego inwestora. Właściciele Starówki szukają

kontraheńców, którzy chcą kupić ten teren. Cena, która nieoficjalnie wynosi kilkanaście milionów złotych, odstrasza jednak potencjalnych inwestorów. Mimo to, są firmy zainteresowane kontynuacją budowy.

- Chętnych nie brakuje i z tego, co się orientuję, podpisanie umowy jest już bliskie. Może to uratować firmę, która po tym doświadczeniu postępować będzie roztropniej - stwierdził jeden z byłych pracowników Starówki.

W sąsiedztwie kontrowersyjnego terenu budowy znajduje się drugi z bardzo atrakcyjnych, ale zapuszczonych skwerów przy zbiegu ulic 1 Maja i 3 Maja.

Najdroższe drzewa

Teren, na którym obecnie rośnie zaledwie kilka drzew, jest jednym z najdroższych placów w Elblągu. Właścicielem jest jedna z elbląskich firm. Jeszcze niedawno głośno było o ewentualnych inwestorach, którzy ten reprezentacyjny teren chcieliby wykorzystać do budowy biur. Jednym z zainteresowanych był elbląski oddział PZU Życie SA. Rozmowy pomiędzy potencjalnym inwestorem i właścicielem gruntu już się rozpoczęły. Zostały jednak zerwane i nie warto porozumienia.

- Teraz informacje o naszym zainteresowaniu tym terenem to już tylko bardzo luźne pogłoski - stwierdza Zbigniew Orzech, dyrektor olsztyńskiego oddziału PZU Życie SA. - Przymierzaliśmy do zainwestowania, ale cena, którą nam przedstawiono, była tak abstrakcyjna, że się wycofaliśmy. Teraz, po zmianach w strukturze spółki w Elblągu, pozostał już tylko inspektorat i taka inwestycja jest wykluczona.

Atrakcyjny pustostan

Olbrzymie pieniądze miały być zainwestowane w byłą przychodnię przy ulicy Nitschmana. W kwietniu ubiegłego roku, na przetargu ogłoszonym przez Urząd Miasta w Elblągu, budynek kupiła firma Jocz z Rynu koło Giżycka. Firma ta zajmuje się produkcją stolarki z PCV i aluminium. W Elblągu firma miała otworzyć swoje biuro sprzedaży. Przedsiębiorstwo Jocz zapłaciło za budynki wraz z działką blisko 1,5 miliona złotych. Inwestycje w Elblągu miały wynosić ok. 4 miliony złotych. Dotychczas skończyło się na obietnicach. Budynek jest coraz bardziej zdewastowany. Miasto pozbyło się budynku, ponieważ nie miało pieniędzy na kosztowny remont. Firma Jocz nie podaje, kiedy i czy w ogóle rozpoczną się planowane inwestycje.

(G.P.)

Rejsy



Dziś w magazynie „Rejsy” m.in.: Beata Tyszkiewicz fotografuje • Porwanom nie ma końca • Hakerzy grasują • Ślub w kajaku • Kruczek z Rowokołu • Krzyżówka i horoskop.

MOJE DZIECI - MOJA MIŁOŚĆ

Nadleśnictwo Elbląg



W Nadleśnictwie Elbląg wycinka drzew jest zgodna z planem urządzenia lasu opiniowanego przez Konserwatora Przyrody i towarzystwa ekologiczne.

str. 5

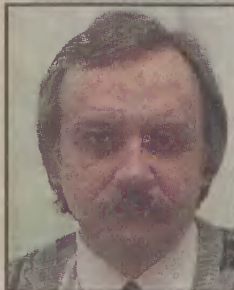
Elbląg



Specjaliści z Instytutu Muzyki Dawnej w Bazylei potwierdzili XV-wieczny rodowód fletu prostego odnalezionego przed dwoma laty na elbląskiej Starówce.

str. 6

Salon motoryzacyjny



- Teraz wszystkie ośrodki szkolenia kierowców przejść muszą procedurę weryfikacyjną - mówi Jerzy Chrabąszcz. - Trudno powiedzieć, ile z nich zostanie.

str. 7

Elbląg



W historii polskiego ruchu olimpijskiego na zawsze zapisała się Helena Pilejczyk, lyżwiarka szybka Olimpijki Elbląg.

str. 12

W prenumeracie „Dziennik Elbląski” taniej i z darmową dostawą do domu!

Warto wiedzieć Nazwy elbląskich ulic i placów (24)



Widok na ulicę Karową.

Fot. Aleksander Winter

Kalinowa

To jedna z najmłodszych elbląskich ulic. Po raz pierwszy i, jak dotąd jedyny, nazwano ją w 1988 roku. Jej miano pochodzi od nazwy drzewa kalina i wiąże się z położeniem tej ulicy blisko lasu. Na mocy tej samej uchwały, którą nadano nazwę tej ulicy, nazwano także inne ulice znajdujące się w jej sąsiedztwie: Bukowa, Cisowa, Grabowa, Jarzębinowa, Jaworowa, Jodłowa, Leszczynowa i Modrzewiowa.

Kaliska

Ulica ta została nazwana w 1979 roku i wciąż nosi miano wówczas jej nadane. Pochodzi ono od miasta Kalisz. Ulica ta położona jest w sąsiedztwie innych ulic, którym tą samą uchwałą również nadano nazwy utworzone od polskich miejscowości: Tarnowska i Zakopiańska. W pobliżu znajdują się także inne ulice, nazwane według tej zasady: Gdynska, Katowicka, Krakowska, Lubelska, Modlińska, Ostródzka, Skierniewicka, Suwalska, Szczecińska, Wiślicka i Żyrardowska.

Kamienna

Dzieje tej ulicy rozpoczynają się w okresie międzywojennym, kiedy nosiła ona niemieckie miano Według niektórych planów miasta z tego okresu brzmiało ono Preussenberg (Pruska Góra) i wiązało się z tym, że ulica ta leży na wzniesieniu. Bardzo prawdopodobne jest, iż dawniej znajdowało się tu cmentarzysko lub gród jakiegoś z pruskich plemion zamieszkujących te ziemie w okresie przedkrzyżackim. Na innych planach Elbląga z tego okresu przy obecnej ulicy Kamiennej znaleźć można miano Hesenweg (Droga Hesji) pochodzące od nazwy kraju związkowego w Niemczech - Hesja. Po wojnie ulicy nadano jej obecne miano, które pochodzi od słowa kamień.

Karowa

Nazwa tej ulicy po raz pierwszy pojawia się w źródłach pochodzących z roku 1709. Nazywano ją wówczas Kleine Wunderbergstrasse (Mała Ulica Góry Cudów), co wiązało się z tym, że ulica ta biegła dawniej po stokach wzgórza. Sąsiadująca z nią obecna Teatralna nosiła wtedy miano Grosse Wunderbergstrasse (Duża Ulica Góry Cudów). Miano to funkcjonowało do końca II wojny światowej. Po powrocie miasta do Polski ulicy nadano jej obecną nazwę pochodzącą od nazwy koloru w kartach - karo. Należy jeszcze dodać, że obecna Karowa odbiega nieco swym kształtem od dawnej Kleine Wunderbergstrasse, której część nie istnieje.

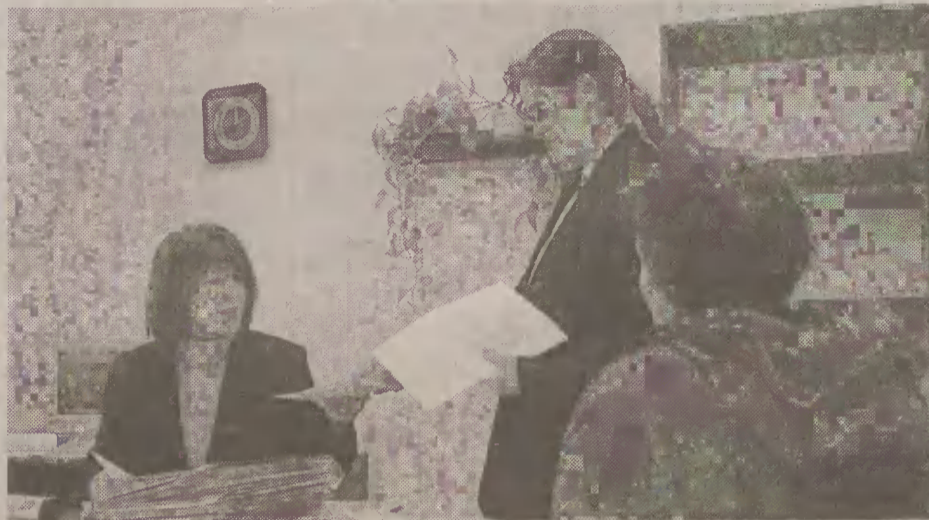
Kartuska

Ulica ta swoje pierwsze i jak dotąd, jedyne miano otrzymała w 1977 r. Pochodzi ono od nazwy miasta Kartuzy. Ulica położona jest w sąsiedztwie innych ulic, którym tą samą uchwałą również nadano nazwy pochodzące od nazw miejscowości: Bytomska i Siedlecka. Według tej zasady nazwano też inne znajdujące się w pobliżu ulice i aleje: Grunwaldzka (aleja), Lidzbarska, Łęczycka, Morszyńska, Niborska, Pabianicka, Pasłęcka, Piotrkowska, Płońska, Pułtуска i Rawska.

Wioleta Engler

Elbląg. Zamiast renty

Zasiłek albo praca



Elbląski zespół rozpatruje tylko sprawy dotyczące mieszkańców miasta. Na zdjęciu: Anna Kosowska (z lewej) i Barbara Kruczkowska podczas rozmów z interesantką.

Fot. Aleksander Winter

Do Powiatowego Zespołu ds. Orzekania o Niepełnosprawności w Elblągu coraz częściej trafiają byli renciści, pozbawieni przez Zakład Ubzpieczeń Społecznych grupy inwalidzkiej.

Na orzeczenie stopnia niepełnosprawności czeka się w Elblągu ponad trzy miesiące. Poza kolejnością rozpatrywane są wnioski osób, dla których takowy dokument jest przepustką do otrzymania pracy.

- Osoba, przez kilkanaście lat dorabiająca sobie do skromnej renty, np. stróżowaniem nagle pozbawiona przez ZUS grupy inwalidzkiej, może też stracić zatrudnienie, jeżeli pracuje na stanowisku dla osoby niepełnosprawnej. Musimy więc działać szybko, żeby w ogóle nie pozbawić jej środków do życia - mówi Z. Ćwiklińska, dyrektor Miejskiego Ośrodka Pomocy Społecznej w Elblągu.

Więcej wniosków

Od września ubiegłego roku znacznie wzrosła liczba wniosków od byłych rencistów pozbawionych przez ZUS grupy inwalidzkiej. W zależności od wieku i wykształcenia poszukują oni teraz możliwości zatrudnienia, bądź otrzymania wsparcia z pomocy społecznej.

Na 2503 wnioskodawców, którzy w ubiegłym roku zwrócili się o orzeczenie stopnia ich niepełnosprawności, aż 40,7 proc. osób miało nadzieję na otrzymanie zasiłku, a 32,2 proc. - na

znalezienie odpowiedniej pracy. Pozostali potrzebowali orzeczenia, żeby móc starać się o: dopłatę do turnusów rehabilitacyjnych, uczestnictwo w warsztatach terapii zajęciowej, wypłatę zasiłku pielęgnacyjnego, czy uzyskanie ulg i uprawnień należnych osobom niepełnosprawnym.

Każdy zespół sobie

Do końca ubiegłego roku Powiatowy Zespół do Spraw Orzekania o Niepełnosprawności przy Miejskim Ośrodku Pomocy Społecznej w Elblągu obejmował zasięgiem swojego działania, oprócz Elbląga, również powiaty: elbląski, ostródzki, iławski i braniewski. Z końcem października skończyły się pieniądze przyznane zespołowi z budżetu państwa. Od listopada przed komisją stawali tylko elblążanie.

- Starostowie nie wyrazili zgody na dofinansowanie działalności zespołu. Jedynie elbląski samorząd przeznaczył na ten cel, z własnych środków 22 tys. zł. W tej sytuacji, w sprawach osób z pozostałych powiatów, orzekaliśmy tylko w pilnych przypadkach - mówi Anna Kosowska, przewodnicząca zespołu działającego przy MOPS w Elblągu.

Powstanie, z początkiem ubiegłego roku, Zespołu do Spraw Orzekania o Stopniu Niepełnosprawności związane jest z przekształceniami w systemie orzekania o inwalidztwie. Istotą jest rozdzielenie systemu orzekania o niezdolności do

pracy i wynikających z tego faktu uprawnień do świadczeń rentowych, od systemu orzekania o niepełnosprawności do celów pozarentowych, głównie związanych ze szkoleniem i zatrudnianiem osób niepełnosprawnych, kierowa-

niem na rehabilitację, prawem do korzystania ze świadczeń pomocy społecznej oraz korzystania z uprawnień, głównie ulg, wynikających z odrębnych przepisów prawa.

Za mało pieniędzy

Wszystko wskazuje na to, że 120 tys. zł, przyznane przez wojewodę zespołowi przy MOPS w Elblągu nie wystarczy na terminowe rozpatrywanie wniosków. A. Kosowska szacuje, że zabraknie ok. 80 tys. zł. A zainteresowanych orzeczeniem stopnia niepełnosprawności przybywa. Tylko w bieżącym roku do zespołu wpłynęło 120 wniosków. Ok. 350 spraw pozostało do rozpatrzenia z roku ubiegłego.

- Skład orzekający, w skład którego wchodzi: lekarz, doradca zawodowy, pracownik socjalny i psycholog powołujemy dwa, czasami trzy razy w tygodniu. A moglibyśmy nawet codziennie, gdybyśmy mieli zapewnione na to pieniądze - podkreśla A. Kosowska.

Dodatkowo, od stycznia, zespoły obciążone zostały nowymi zadaniami: wydaniem opinii w sprawie uprawnień do zasiłku stałego z tytułu sprawowania bezpośredniej opieki nad dzieckiem niepełnosprawnym oraz opinii dla osób zainteresowanych umieszczeniem w domu pomocy społecznej.

(gog)

Elbląg Fototydzień



W tym tygodniu pracownicy firmy Halex protestowali pod siedzibą domagając się wypłaty zaległych należności.

Fot. Sławomir Ptasznik



Weronika Błoczyńska wywalczyła złoty medal w mistrzostwach Polski w tenisie ziemnym do lat 16. Na zdjęciu z trenerem, Maciejem Pindelskim.

Fot. Aleksander Winter



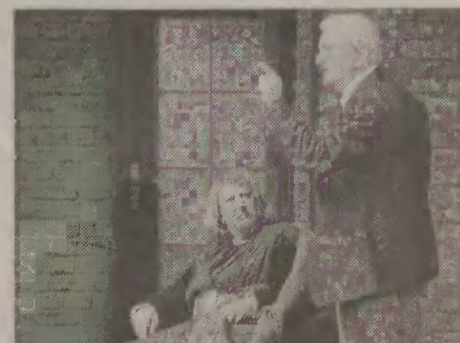
ZUS przeżył obłędnie podatków składowych roczne zeznania podatkowe.

Fot. Aleksander Winter



Studenci Państwowej Wyższej Szkoły Zawodowej otrzymali nową bursę, a na dobry początek zegar milenijny od dyrektora Banku Zachodniego, Władysława Mańkuta.

Fot. Aleksander Winter



Cykl spotkań „Ankieta Polityki - koniec wieku” rozpoczął spektakl „Garderobiany” z Gustawem Holoubkiem i Marianem Kociniakiem.

Fot. Aleksander Winter

Elbląg. Niepewna przyszłość

Zaniepokojeni abstynenci



Henryk Stoba omawia fazy uzależnienia alkoholowego.

Fot. Aleksander Winter

Klub Abstynenta Żuławy miał zostać przejęty z końcem ubr. przez Urząd Miejski, więc ZOZ Frombork rozwiązał umowę z kierownikiem klubu, Henrykiem Stobą. Ponieważ do pełnego przejęcia nie doszło, stowarzyszenie działa w zawieszaniu. Stowarzyszenie wysłało do UM program na rok 2000 i trwa oczekiwanie na przekształcenie, które prowadzone jest przez Referat Zdrowia. Największe zaniepokojenie budzi fakt, że jeszcze nie odnowiono umowy na lokal przy ulicy Kosynierów Gdynskich 13, wystano więc pismo do prezydenta, Henryka Słoniny o odnowienie

tej umowy.

- Obawiamy się, czy będziemy dalej funkcjonować, ponieważ nie wiemy nawet, czy lokal jest opłacany - mówi Henryk Stoba. - Do działalności naszego stowarzyszenia potrzebna jest baza oraz sprzęt. Nie jesteśmy stowarzyszeniem, które spotyka się, omawia główne sprawy i resztę załatwia w terenie. Sądzę, że szkoda by było zaprzepaścić 11 lat działalności, gdyby klub upadł.

- Nie jesteśmy przeciwnikami picia alkoholu - dodaje H. Stoba. - Po prostu staramy się mówić, że problem istnieje, a nasza działalność profilaktyczna ma

ukazać skutki nadmiernego spożywania alkoholu. Przy wsparciu miasta można dosyć tanim kosztem pomóc w rozwiązywaniu problemów alkoholowych. Poza tym klub jest miejscem, gdzie można przyjść, mając problemy i uzyskać wsparcie lub zwyczajnie wypić kawę.

Na zebraniu 14 lutego Miejska Komisja Rozwiązywania Problemów Alkoholowych zaakceptowała w programie na 2000 rok dofinansowanie działalności punktu informacyjno-konsultacyjnego oraz stowarzyszeń abstynenckich i trzeźwościowych.

(RWAC)

Jak pracują abstynenci w klubie Żuławy

Klub Abstynenta Żuławy rozpoczął swoją działalność w 1989 roku. Do 31 grudnia 1999 roku klub podlegał pod ZOZ Frombork, w międzyczasie przekształcając się w Stowarzyszenie Klub Abstynenta Żuławy.

Do głównych celów stowarzyszenia należą, m.in. kształtowanie dążeń do całkowitego powstrzymania się od picia alkoholu, utrzymywanie trzeźwości. Członkowie klubu uczestniczą w wielu akcjach poświęconych chorobie alkoholowej. Brali udział

w kampanii profilaktyczno-edukacyjnej wśród młodzieży Alkohol kradnie wolność, w ramach której działała Pomarańczowa Linia. Poza tym stowarzyszenie posiada zespół do prowadzenia programu profilaktycznego NOE wśród młodzieży. Halina Sołtys prowadzi w klubie zajęcia z grupą dzieci. Jak porozumieć się z ludźmi. Ponadto w klubie odbywają się spotkania grup AA oraz Al-Anon, które są całkowicie niezależne i jedynie korzystają z użyczonych pomieszczeń. Prowadzony

jest również telefon dla osób z problemem alkoholowym, ma także miejsce współpraca z Miejską Komisją Rozwiązywania Problemów Alkoholowych. Członkowie klubu działają w Zespole Do Spraw Lecznictwa przy Urzędzie Miejskim, gdzie ludzie przychodzą na wezwania i następuje rozmowa motywująca do leczenia. Kilku członków dzięki działalności stowarzyszenia zostało wyszkolonych do pełnienia funkcji terapeutycznych.

Poste restante Tajemnicze listy

Ludzie korzystający z poste restante mają zwykle jakąś swoją tajemnicę. Nie chcą, żeby domownicy, krewni, czy znajomi wiedzieli o ich korespondencji, lub nie mają stałego adresu.

- Z poste restante korzysta niewiele osób. W ciągu miesiąca przychodzi do nas ok. 10 listów - mówi Danuta Kukowska, kierownik Wydziału Ruchu Poczтового Rejonowego Urzędu Poczty w Elblągu. Listy z dopiskiem poste restante można nadawać w każdym urzędzie pocztowym do każdego urzędu. Wystarczy napisać imię i nazwisko adresata, adres poczty oraz dopisać: poste restante. Za przesłanie w ten sposób listu nadawca płaci dodatkowo 90 gr. Może też przesłać przekaz lub paczkę.

Strony umawiają się między sobą. Odbiorca nie musi informować miejscowej poczty, że taką korespondencję będzie otrzymywał. Nie musi też uiszczać żadnej opłaty. Dowiaduje się tylko, czy jest przesyłka na jego nazwisko. Poczta nie ma obowiązku informowania go o nadejściu przesyłki.

Z poste restante na poczcie przy pl. Słowiańskim korzystają wyłącznie osoby prywatne. Wysyłane przez nie listy nie różnią się wyglądem od innych. Jedynie charakterystyczny dopisek wskazuje, że listonosz nie doręczy korespondencji do domu odbiorcy.

Zdarza się, że ktoś nie odbierze przesyłki. - Są to sporadyczne sytuacje - mówi D. Kukowska. List nadany na poste restante leży w urzędzie 14 dni. Po tym okresie, jeżeli nie zostanie odebrany, odsyłany jest do nadawcy. Jeżeli na kopercie brak adresu zwrotnego, przesyłka wędruje do Urzędu Niedoręczonych Przesyłek w Kuluszkach. Jest to jedyny urząd w Polsce, który przyjmuje nieodebrane przesyłki.

(kr)

Teatralna premiera w Elblągu

Trzy siostry



W nowym spektaklu wystąpią, m.in. Kazimierz Tałaj i Beata Przewłocka.

Fot. Aleksander Winter

W Teatrze Dramatycznym w Elblągu trwają próby do premiery kolejnego spektaklu. Reżyserem przedstawienia jest Robert Walkowski.

- Nie chcę zdradzać treści sztuki - mówi R. Walkowski. - Delikatnie zarysowując jej temat, mogę stwierdzić, że jest to, przede wszystkim sztuka o namiętnościach.

Spektakl przedstawia prowincjonalny świat trzech sióstr Bronte, znanych artystek. Emily Jane, w której rolę wcieliła się Anna Szczerbińska, aktorka z Warszawy napisała znaną książkę pt. „Wichrowe wzgórza”. W roli Charlotte wystąpi Irena Adamiak, a jako Anne - Beata Przewłocka.

- W tym przedstawieniu niezwykle ważna jest osobowość aktora - opowiada reżyser R. Walkowski. - Musi on czuć odgrywaną przez siebie rolę. W przeciwnym wypadku, widz wyczuje jego nieszczerłość i nie ujrzy w nim żywego człowieka.

Autorem scenografii jest Zbigniew Prończuk. Jak twierdzi reżyser, jego rozwiązania scenograficzne wniosły wiele dodatkowych, ciekawych treści do przedstawienia. Muzykę stworzył Zygmunta Majchrzak, który dwa lata temu ukończył

Warszawską Akademię Muzyczną.

Spektakl odśpiewa 14 scen z życia wrażliwych i artystycznie utalentowanych kobiet. Niewiele jest w nim zdarzeń. Dominują raczej sytuacje trudne psychologicznie. Porą, w której toczy się akcja, jest noc. Autorką scenariusza jest Susan Schneider. W sztuce chce nam przekazać, że nie warto rezygnować z ideałów i marzeń na rzecz codzienności. Dodatkowym elementem wzbogacającym treść jest istniejący poza pokój sióstr świat mężczyzn. Jego reprezentantem jest lord Byron, w którego wcieliła się Kazimierz Tałaj.

- W każdym dramacie chcę przedstawić problem i nie dać żadnych zdecydowanych odpowiedzi - tłumaczy R. Walkowski. - „Noc sióstr Bronte” mnie osobiście przekonują do tego, że wielkość jest w człowieku, nie na zewnątrz jego. Bez znaczenia, czy żyje w stolicy, czy na odległej prowincji. Ludzie boją się odśpiewać swoje wnętrza. Przez to ich porozumienie z innymi jest prawie niemożliwe. Ta sztuka każe nam, mimo bólu, podejmować nieustanne próby otwarcia się.

(J.D.)

REKLAMA

MOWE TELEFONICZNIE



NOWY SAMOCHÓD

ZA 6 zł DZIENNIE

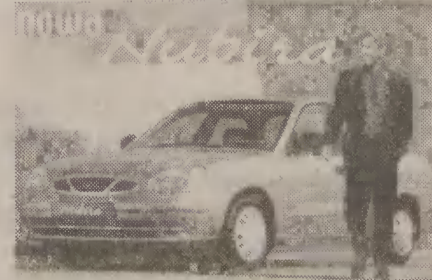
W dniach 18-21 lutego samochody DAEWOO na SUPER RATY

MATIZ - 188 zł; TICO - 157 zł; POLONEZ - 176 zł; LANOS - 256 zł; NUBIRA - 353 zł MIESIĘCZNIE!

NIE TRĄĆ CZASU! WYKORZYSTAJ KORZYSTNĄ FINANSOWO PROMOCJĘ! Zapraszamy do salonu firmowego w Chojnicach.

DT „A. LIBERA”, ST. RYNEK 9/10 (052) 397-34-18

ZAREZERWUJ UMOWĘ

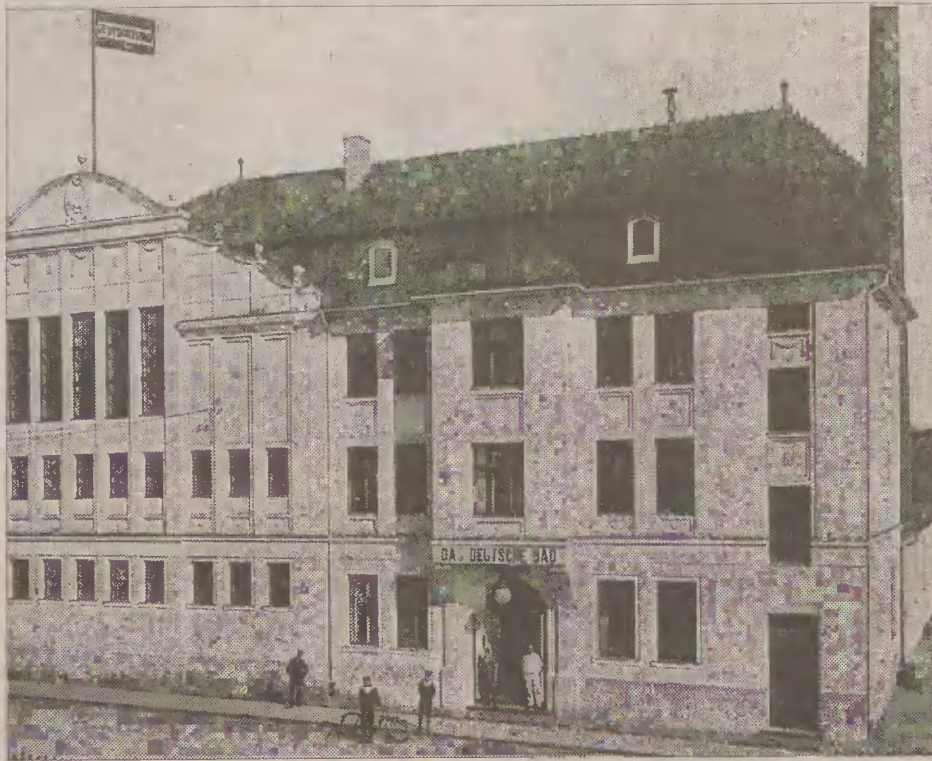


* możliwość rezerwacji telefonicznej

Tekst na prawach ogłoszenia R-15376CJ1062

Elbląg XX wieku. Czytaj w „Dzienniku”. Słuchaj w Radiu El

Koniec dekady wielkiego rozwoju



Kryta pływalnia powstała w Elblągu w początkach wieku.



Członkowie Towarzystwa Pływackiego z Elbląga na zlocie w Monachium.

Pierwsza dekada XX wieku kończyła się w Elblągu kolejnymi nowościami techniki - oczyszczalnią ścieków, stacjami paliw, jak też nowinkami służącymi do wypoczynku - rozwojem kina i budową krytego basenu. Tajemniczo cicho było jednak nad samobójczą śmiercią głównego animatora gospodarczego wzrostu Elbląga - nadprezydenta miasta, Henryka Elditta.

Basen kryty powstał w Elblągu jako prywatne przedsięwzięcie gospodarcze. Był to obiekt imponujący. W najgłębszym miejscu można było doliczyć się 280 centymetrów wysokości lustra wody, cały główny basen liczył 400 milionów litrów pojemności. Jako że zbiornik nie był regularną figurą geometryczną, jego wymiary można podać w przybliżeniu - 10 na 20 metrów. Obiekt wyposażony był w instalacje do chlorowania wody i szybkiego filtrowania. Całkowita wymiana wody następowała w ciągu 10 godzin, co nawet dzisiaj jest wielkością imponującą. Obiekt stanął przy nowo wytyczonej ulicy. Zamieszczona fotografia ukazuje Czytelnikowi urok architektury tego obiektu użyteczności publicznej, a jednocześnie i jego przestronność. Po lewej stronie fotografii znajduje się Grobla Młyńska (obecnie 1-go Maja), po prawej ul. Nitschmana. Z prawej strony widocznego budynku znajdujemy mniej ozdobną klatkę schodową prowadzącą do mieszkań służbowych kasztelana obiektu, dwóch pałaczy centralnego ogrzewania oraz dyrektora. Widoczny z tyłu komin i białe tynkowane parterowa przybudówka, to kotłownia, jedna z bardziej nowoczesnych w ówczesnym Elblągu, komin zaś odprowadzał spalinę. W czasie wojny, a dokładniej jesienią 1915 roku, wskutek kryzysu węglowego, kryta pływalnia została zamknięta. Kuriozalna wydaje się próba, dodajmy od razu - całkowicie nieudana, opalania kotłów torfem wydobywanym pod Jegłownikiem.

Magia kina

Pierwszy pokaz ruchomych obrazów w mieście traktowano jeszcze nie jako sztukę, nie jako pokaz podbijającej świat nowinki technicznej. Był to raczej jarmarczny pokaz, o czym dowodnie może świadczyć fakt, iż wiadomości na ten temat zaczerpnąłem z policyjnych protokołów. Dokument ten dotyczy tragedii - pożaru wywołanego przez nieudolnego operatora (zachowało się jego nazwisko - Johann Schramke), który dopuścił do zapalenia się celuloidowej taśmy filmowej. Z protokołu wynika, iż pokaz urządzony w Sali Ludowej nie był ostatnim. Początki w pełni profesjonalnego kina w Elblągu giną

w mroku niepamięci ludzkiej. Dość powiedzieć, iż dwóch elblązań kandyduje do miana pioniera kina. Pierwszy z nich - Richard Schwarzkopf pochodzący z osiadłej rodziny żydowskiej był znanym zegarmistrzem, prowadzącym swój interes przy Starym Rynku, drugi to Robert Hoffmann, właściciel karuzeli. Schwarzkopf założył pierwsze kino w 1910 roku, wydzierżawiając na ten cel salę gospody Pod Złotym Lwem przy ulicy Mostowej. Tam też pokazywał swoje ruchome obrazy Hoffmann. Który z nich był pierwszy? Kino Hoffmanna przeniosło się potem na ulicę Rzeźniczką i tam istniało aż do 1945 roku. Od małej powierzchni nazywano je Pchlim Kinem. Kolejno powstawały stanowczo większe kina. W 1924 roku, przy ówczesnej ulicy Cegielnianych Bud powstaje kino Orzeł, co ciekawe - w klasycznej sali tanecznej. W czasie seansów rozsuwano wielki, płócienny ekran w miejscu, gdzie zazwyczaj grywali muzycy.

Samobójcza śmierć nadprezydenta

Oczyszczalnia ścieków przy Cierniowej Grobli była na owe czasy wynalazkiem niezwykle ekologicznym. Składała się z szeregu stawów połączonych przepustami i obsadzonych roślinnością pochłaniającą zanieczyszczenia naturalne. Całość usytuowano pomiędzy traktem a torem kolejowym. Z budową oczyszczalni wiązała się dramatyczna chwila, która stała się najważniejszym wydarzeniem społecznym owego roku. Była to samobójcza śmierć nadprezydenta miasta - Henryka Elditta. Zdziawiający jest fakt, iż w 90 lat po śmierci tego człowieka - niewiele wiadomo o nim sa-

mym i o okolicznościach jego śmierci. A żył przecież, zajmując nader eksponowane stanowisko społeczne i polityczne w czasach, gdy istniały gazety, dociekliwi dziennikarze, fotografia święciła swe triumfy. Dzisiaj nie umiemy właściwie podać ani godziny, ani dokładnych okoliczności jego śmierci. Mgła tajemnicy skrywa także większość ustaleń skrupulatnie przeprowadzonego śledztwa mającego wyjaśnić okoliczności dramatycznego kroku prezydenta.

Urodził się w Królewcu 9 czerwca 1846 roku. Młody Elditt kończy jedno z najlepszych gimnazjów w Królewcu, potem podejmuje studia prawnicze na tamtejszej Albertynie. W 1875 roku pojawił się w Elblągu, miał wówczas 29 lat. Dwa lata wykonywał obowiązki zawodowego radcy miejskiego i syndyka - opiekuna czy raczej nadzorcy różnego typu przedsięwzięć gospodarczych, w których gmina miejska miała swe udziały. W 1877 roku wybrany został na urząd nadprezydenta.

Pierwsze stacje paliw

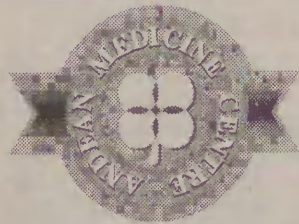
W tym roku powstały pierwsze stacje benzynowe w Elblągu. Właściciel pierwszego samochodu, który pojawił się w mieście, paliwo kupował po prostu w aptece. Rzecz jasna, podobne zasady handlu tym łatwopalnym towarem nie mogły ostać się w sytuacji, gdy na ulicach pojawiało się coraz więcej pojazdów bez koni. Benzynę i ropę wożono w stalowych beczkach, a tankowano w garażach. Po uruchomieniu fabryki samochodów Franza Komnicka przyrost liczby aut stał się zjawiskiem na tyle dostrzegalnym, że warto było inwestować. Pierwsza stacja powstała u zbiegu ulicy Malborskiej i Fabrycznej, ta zaś z 1909, w pełni wartościowa, w pełni wyposażona i podobna do stacji dzisiejszych, zaczęła działać na Placu Teatralnym, nieopodal Straży Pożarnej, Ratusza i Teatru Miejskiego.

Grzegorz Bartnitski
Zdjęcia: Archiwum



Wnętrze elbląskiego kina.

REKLAMA



VILCACORA zioła o. Szeligi
Nowy autoryzowany przedstawiciel
Andean Medicine Centre w Polsce
> **ADMAL** <

Lębork - tel. 0-59 862 36 69
Grudziądz - tel. 0-56 462 49 38

Pod tymi numerami telefonów uzyskasz poradę na tematy związane z preparatami ziołowymi rozprowadzanymi za pośrednictwem AMC.

Pomożemy Ci w doborze stosownej kuracji i udzielimy wskazówek jak złożyć zamówienia. W razie potrzeby skontaktujemy z lekarzem Konsultantem AMC.

W Nadleśnictwie Elbląg

Raj dla dębów i buków

W Nadleśnictwie Elbląg wycinka drzew jest zgodna z planem urzędowego przez Konserwatora Przyrody i towarzysztwa ekologiczne.

Plan określa dokładnie, ile i gdzie rosnące drzewa można wyciąć. Średnio na 1000 metrów przyrostu drzew, 630 metrów jest przeznaczonych do wycinki.

Wymiana pokoleń

Drzewa się starzeją i chorują, trzeba sadzić nowe w ten sposób, by las stał się bardziej odporny na wichury, pożary i szkodniki. Różne gatunki drzew sprzyjają odporności na czynniki zewnętrzne.

Przy niewłaściwej gospodarce leśnej zawsze pojawiają się w dużej ilości osiki, topole i brzozy. Są one potrzebne w ekosystemie, ale nie w nadmiarze. - Nasze lasy rosną na bardzo żyznych glebach, nadających się świetnie na siedliska buków i dębów - wyjaśnia zastępca nadleśniczego, Roman Borcowski. - Rodzaj sadzonych przez nas drzew musimy dostosować do rodzaju gleby. - Dęby, według leśników są doskonałą ochroną przed wichurami, tworzą szkielet, który osłabia siłę wiatru, w ten sposób drzewa o słabych korzeniach nie wyracają się.

Dąb wymaga specjalnej pielęgnacji, potrzebne jest



Leśnicy twierdzą, że wycinka drzew w Bażantarni prowadzona jest racjonalnie.

Fot. Aleksander Winter

1015 arów, aby stworzyć warunki do wegetacji. Ponad 4 lata trzeba czekać, by dąb wystrzelił w górę. Przez ten czas trzeba dbać o teren wokół młodego dębu i chronić przed zwierzętami leśnymi. Kłopoty leśnikom sprawia także butwina, której gruba warstwa bardzo trudno rozkładająca się utrudnia kiełkowanie nasion. Potrzebna jest wtedy ingerencja człowieka.

Ekologiczna technika

Przy wycince drzew trudno uniknąć zniszczenia

podłoża. - Wbrew pozorom, ciężkie maszyny o szerokich oponach - wyjaśnia nadleśniczy - mniej niszczą las, niż kiedyś drzewo ciągnięte za ciągnikiem lub koniem. - Nie da się uniknąć pewnych strat, ale są minimalizowane poprzez przestrzeganie stałych szlaków zrywkowych. W przypadku drzew rosnących na stokach przychodzi z pomocą technika. Nadleśnictwo Elbląg sprowadzi jesienią kolejkę linową, dzięki której można usunąć drzewa ze stoku, nie niszcząc podłoża.

Leśnicy współpracują z członkami Komitetu

Ochrony Orlów. - Cenimy sobie ich uwagi, dzięki nim mamy pewność, że nasze decyzje nie są szkodliwe dla ptaków - mówią.

Leśnicy zdają sobie sprawę, że las służy też turystom. Zdecydowali, że odbudują parasol, przedwojenną wiatę. Choć, jak mówią, obiekty rekreacyjne są ciągle niszczone. Plagą są także śmieci przywożone do lasu. - Ostatnio wywoziłem 5 przyczep nieczystości - mówi Sławomir Rodziewicz, leśniczy z Dębicy. - Czasem tylko udaje się odszukać sprawców.

Grażyna Wosińska

Elbląskie Towarzystwo Ochrony Lasów Żal wyciętych drzew

Elbląskie Towarzystwo Ochrony Lasów złożyło w sądzie wniosek o rejestrację swojego stowarzyszenia.

Jerzy Zaskiewicz, zwolennik turystycznych eskapad po Bażantarni zebrał wokół siebie 16 osób, by chronić podmiejski las. - Zdajemy sobie sprawę, że wycinka jest niezbędna, lecz trzeba wycinać mądrze - wyjaśnia. Członków ETOL niepokoi wycinanie buków i sadzenie dębów. Uważają, że od blisko 1000 lat dominowały, tu buki, więc po co wprowadzać inne drzewa. Chcą sprawić, by w prawny sposób spowodować wyłączenie, choć części Bażantarni, z wycinki. Działaczom ETOL nie podoba się także sposób wycinki. Są zdania, że wycinanie drzew winno być bardziej równomierne, za dużo drzew wycinanych jest w jednym miejscu. Zauważają też zwalone drzewa, które niszczą, ponieważ w porę nie są zabierane z lasu i wykorzystywane.

Wandale i tony śmieci

J. Zaskiewiczowi żal jest wyciętych, dorodnych drzew, szczególnie między szlakiem czerwonym a zielonym. - Wprawdzie zasadzone są nowe, lecz dopiero nasze wnuki zobaczą te drzewa duże i wyrosnięte - mówi. Obawia się także erozji gleby.

Wycinka lasu to nie jedyny problem, wiele zależy także od turystów wędrujących szlakami w Bażantarni. Pozostawiają po sobie tony śmieci. Na usprawiedliwienie członkowie towarzystwa podają fakt, że podczas wędrowki czerwonym szlakiem, od Elbląga do Kadyn, nie widzieli żadnego śmietnika. Odpady musieli włożyć do plecaka, wyrzucili dopiero w śmietniku przed sklepem w Kadynach. - Nie wszyscy są zdolni do takich poświęceń - komentuje J. Zaskiewicz. Członkom towarzystwa żal niszczonych i nieistniejących wiat-smoków w Jełniej Dolinie. Uważają, że winni są nie tylko wandale,

ale brak osób nadzorujących i naprawiających na bieżąco sprzęt turystyczny.

Członkowie ETOL uważają, że powinna wznowić działalność Straż Ochrony Przyrody. Organizacja społeczna miała uprawnienia karania mandatami. Nie uważają jednak, by represje były najlepszym sposobem na las bez śmieci. Poprzez media chcą prowadzić akcję edukacyjną. - My sami zdecydujemy swoim postępowaniem, czy i w jakim stanie zachowamy las dla przyszłych pokoleń - mówią.

Tylko zgodnie z prawem

ETOL będzie zabiegać o budowę w Bażantarni wiaty - parasola i mostków. W tej chwili jest jeden i spełniający tę rolę powalone drzewo. Gdyby mostków było więcej, byłaby możliwość wyznaczenia nowych szlaków. Pogodziłoby to korzystających z Bażantarni zwolenników konnej jazdy, rowerzystów i pieszych



Jerzy Zaskiewicz, jeden z założycieli Elbląskiego Towarzystwa Ochrony Lasów.

Fot. Sławomir Piasek

- Ekolodzy, którzy przykuwali się do drzew, by nie dopuścić do ich wyrębu - opowiada - spowodowali, że wszyscy zabiegający o ochronę przyrody wydają się niepoważni, my stawiamy na pokojowe rozwiązywanie problemów.

W momencie powstawania towarzystwa, jego twórcy starali się, by w nazwie znalazła się Bażantarnia. Ostatecznie zdecydowali się na ochronę lasów, aby nie zawęzić działalności.

Grażyna Wosińska

Turysta i pisarz

Wędrowki

Roman Klim zaprezentował na spotkaniu z Elbląskim Kołem Przewodników publikacje - „Notatki z żuławskich wędrowek” i „Notatki z wędrowek po Wysoczyźnie Elbląskiej”, które niebawem znajdą się w księgarniach.

- Każdy, kto chce oprowadzać wycieczki po regionie elbląskim lub po prostu wędrować i poznawać okolice Elbląga - mówi Jan Klatt, wiceprezes oddziału Polskiego Towarzystwa Turystyczno-Krajoznawczego - powinien korzystać z tych książek, zawierają bowiem dokładny opis szlaku i każdego zabytku napotkanego na trasie wędrowki.

Mekka dla mennonitów

Roman Klim napisał te publikacje na podstawie obserwacji poczynionych podczas wędrowek po Żuławach i Wysoczyźnie Elbląskiej. Książki powstały staraniem Komisji Krajoznawczej Oddziału PTTK Ziemi Elbląskiej, Nadwiślańskiego Klubu Krajoznawczego Trsow i Muzeum Wisły w Tczewie, a także przy pomocy Urzędu Miejskiego w Elblągu.

Roman Klim jest elblążaninem przewędrował prawie każdą ścieżkę szlaków w regionie elbląskim. Zainteresował się szczególnie kulturą mennonicką. Zafascynował go dorobek mennonitów w dziedzinie budowy systemów odwadniania, tam oraz kanałów.

- Historia mennonitów na Żuławach jest osobliwością krajoznawczą o znaczeniu wręcz europejskim - mówi R. Klim. - Nie ulega wątpliwości, że powinna się doczekać swojego muzeum, które stałoby się miejscem wizyt dla mennonitów z całego świata. Idealną lokalizacją byłby autentyczny mennonicki zespół sakralny

w Jeziorze w gminie Markusy. - Także otoczenie - wyjaśnia Roman Klim - z depresją elbląską w stopniu największym na obszarze kraju skupia w sobie swoiste cechy krajobrazu holenderskiego, stanowiąc jego kwintesencję.

W swoich publikacjach opisuje zachowane do dziś drogi tzw. trifty, które przeprowadzono przez teren pomiędzy rzekami Elbląg i Nogat w drugiej połowie XVI wieku. Śladem jednej z nich, przez wieś Kazimierzowo biegnie główna droga z Gdańska do Warszawy przez Elbląg. Cztery z tych dróg biegnące równoleżnikowo wyznaczały w okresie późniejszym granice założonych osad: Władysławowa, Adamowa, Kazimierzowa, Janowa i Józefowa.

Piękno jeziora Druzno

Roman Klim dotarł do 40 komentarzy mennonickich, a twierdzi, że podczas następnych wędrowek, jakie planuje, odkryje jeszcze następne. Za najcenniejsze z nich uważa znajdujące się w Jeziorze, Rozgarcie z zachowanymi neogotyckimi kaplicami, Wikrowie, Szaleńcu, Kępniewie, Stalewie, Markusach oraz Różewie.

Jezioro Druzno to także miejsce, które urzekło i zafascynowało R. Klimę. Zabiega o to, by stało się parkiem narodowym. - Spełnia on warunki, by został przemianowany - wyjaśnia.

Roman Klim mówi, że jest zakochany w Druznie. W książce Notatki z żuławskich wędrowek proponuje wycieczki: brzegiem rzeki Elbląg i jeziora Druzno, z Komorowa Żuławskiego do ujścia Burzanki lub do Wężyny, południowo-wschodnią częścią jeziora i szlakiem holendersko-ornitologicznym.

Grażyna Wosińska

Rok Romana Klima

W tym roku Roman Klim obchodzi 40-lecie pracy krajoznawczej i kolekcjonerskiej. Regionalne organizacje turystyczne ogłosiły rok 2000 rokiem Romana Klima. Z tej okazji odbędzie się benefis i sesja poświęcona działalności jubilat na rzecz regionu elbląskiego.

R. Klim tworzył od podstaw i kierował Muzeum Rybołówstwa w Helu. Jego dziełem jest także Muzeum Wisły w Tczewie. Teraz pełni funkcję kuratora Rzek Polskich Centralnego Muzeum Morskiego w Gdańsku w oddziale Muzeum Wisły w Tczewie.

R. Klim jest autorem wielu publikacji krajoznawczych. Napisał, m.in. komentarz mennonicki na Żuławach Wiślanych. Ochrona przyrody i opieka nad zabytkami w dział-



Roman Klim Fot. Aleksander Winter

ności elbląskiego środowiska PTTK w latach 1947-1997. Żuławski szlak mennonitów i Ślady holenderskie na Nizinie Kwidzyńskiej Aktywnie działa w Stowarzyszeniu Autorów Polskich. Towarzystwie Opieki nad Zabytkami i jest prezesem Nadwiślańskiego Klubu Krajoznawczego Trsow.

Elbląg. Jedyne taki flet na świecie

Móglby, ale nie zagra



Za niespełna dwa miesiące flet wróci do pełnej kraszy, ale nie będzie można na nim grać.

Fot. Sławomir Ptasznik

REKLAMA

Specjaliści z Instytutu Muzyki Dawnej w Bazylei potwierdzili XV-wieczny rodowód fletu prostego odnalezionego przed dwoma laty na elbląskiej Starówce.

Przed tygodniem w Elblągu gościła 5-osobowa ekipa naukowców i muzyków z Instytutu Muzyki Dawnej w Bazylei, ośrodka cieszącego się największym w świecie autorytetem w tej gałęzi muzyki. Do Elbląga sprowadziła ich publikacja w czasopiśmie GEO przybliżająca Czytelnikom na całym świecie bogactwo odkryć archeologicznych na elbląskiej Starówce, w tym dobrze zachowanych średniowiecznych instrumentów.

Goście nie kryli zafascynowania zwłaszcza gitarą, XIV-wiecznym szarpanym instrumentem strunowym, jednym z dwóch zachowanych tego typu egzemplarzy na świecie i XIV-wiecznym fletem prostym, odnanionym przed dwoma laty w latrynie na podwórku kamienicy przy ul. Stary Rynek 38.

Przez moment wydawało się, że szwajcarscy naukowcy podważą XIV-wieczny rodowód fletu.

Po pierwszym oglądzie nasi goście uznali, że tak profesjonalnie wykonany

instrument może pochodzić dopiero z XVI wieku. Jednak po dokładnej analizie przede wszystkim kątów, pod jakimi wiercone były otwory, potwierdzili jego datowanie - mówi Grażyna Nawrońska kierująca pracami archeologicznymi na elbląskiej Starówce.

Flet jest doskonale zachowany. Za półtora miesiąca zakończy się prawie dwuletni okres jego konserwacji.

Konserwacja musi przebiegać powoli - podkreśla G. Nawrońska. W miejsce usuwanej z drewna wody wprowadza się środki konserwujące, tak by instrument nie zmienił swoich kształtów. Już teraz wiemy, że konserwacja się powiodła; flet ma wciąż dokładnie 30 cm długości.

Ryszard Skotnicki, kierujący elbląskim Zespołem Muzyki Dawnej jest przekonany, że średniowieczny instrument mógłby wydać dźwięk. Szwajcarscy naukowcy to potwierdzili.

- Trzeba byłoby jedynie delikatnie usunąć blokujące nieco kanał resztki naleciałości i wyjąć czop - mówi G. Nawrońska.

G. Nawrońska od razu jednak zastrzega, że na wyjęcie czopu nikt się nie zdecydował.

- Nie wiemy, jak zachowałoby się drewno, gdybyśmy usunęli rodzaj zatyczki z fletu. Moglibyśmy naruszyć jego konstrukcję. Nie możemy ryzykować. Jest to przecież jedyny tego typu instrument na świecie. Lepszym wyjściem byłoby zrobienie jego dobrej kopii.

(gog)



Po zakończeniu konserwacji, średniowieczny flet dołączy do pozostałych instrumentów, prezentowanych w elbląskim muzeum.

Fot. Sławomir Ptasznik

REKLAMA

elCOMP Elbląg (Stare Miasto), ul. Wieżowa 20
tel./fax 234-58-66, tel. 234-28-35

Nowe oferty - nowe, promocyjne ceny!!!

JUNIOR	DISCOVERY	MILENIUM
Obudowa MIDI TOWER ATX Płyta główna 32 MB RAM DIMM HDD 4,3 GB Karta graf. S3 Trio 3D 8 MB Karta dźwiękowa 16 bit Fdd 1,44 MB Klawiatura, mysz z podkładką Monitor 15" cyfrowy CD-ROM 48 X	Obudowa MIDI TOWER ATX Płyta główna 64 MB RAM DIMM HDD 6,4 GB Karta graficzna 16 MB + Akcel. Karta dźwiękowa SB 128 PCI Fdd 1,44 MB Klawiatura, mysz z podkładką Monitor 15" cyfrowy CD-ROM 48 X	Obudowa MIDI TOWER ATX Płyta główna 64 MB RAM DIMM HDD 8,4 GB Karta graficzna 32 MB RIVA TNT Karta dźwiękowa SB LIVE PCI Fdd 1,44 MB Klawiatura, mysz z podkładką Monitor 15" cyfrowy CD-ROM 48 X
Cena z procesorem: P II Celeron 400: 2690,00 P II Celeron 466: 2830,00 P III 500: 3760,00	Cena z procesorem: P II Celeron 400: 3460,00 P II Celeron 466: 3590,00 P III 500: 4890,00	Cena z procesorem: P II Celeron 400: 3750,00 P II Celeron 466: 3890,00 P III 500: 4820,00

Geny zawierają podatek VAT

N. 315/A/564

N. 319/A/5



Zespół Szkół Katolickich pw. św. Mikołaja, mieszczący się w Elblągu przy ul. Saperów 20,

ogłasza nabór dzieci na rok szkolny 2000/2001 do sześciolletniej szkoły podstawowej wraz z oddziałem klasy „0” oraz klas gimnazjalnych.

Bliższych informacji udziela sekretariat szkoły pod numerem telefonu 233-36-19 lub osobiście: Elbląg, ul. Saperów 20, w godz. 8.00-15.00.

N. 330/A/1127

OKNA PCV PRODUCENT



PROMOCJA
- PIANKA ZIMOWA (WĘZYKOWA)
- KLEJ MONTAŻOWY 10% RABATU
Den Braven

Agora
DEALER:

83-300 KARTUZY, ul. GDAŃSKA 28, tel. (58) 68128 81 tel./fax (58) 684 03 82

„GODA” 83-300 KOŚCIERZYNA, ul. Miła Kolejowa 1B/1

„HOBAN” 81-381 GDYNIA, ul. Młocwoja 9

TERMO-TAK 80-302 Gdańsk Oliwa, ul. Polenki 97a

H. PIETEK 84-230 RUMIA, ul. Sędzińskiego 23

-666-24-37

-621-71-00 fax 661-34-48 0601-858-8100

-569-08-19 fax 569-08-35

-671-20-62 kom.0601-658-830

R. 8462/01

NOWA SIEDZIBA
NOWY ASORTYMENT
HURTOWNI
ODZIEŻOWEJ

jet

GDAŃSK-PRZYMORZE
ul. Śląska 39A

TEL. 762-00-99

R. 97/A/1141

Auta ciężarowe Coraz mniej w Elblągu

Patrząc na zestawienia samochodów zarejestrowanych w Elblągu w ciągu zeszłego roku, znaleźć można kilka ciekawostek, świadczących o specyfice rynku aut.

Jedną z nich jest liczba samochodów ciężarowych specjalizowanych.

Aut tych było w mieście 587, z czego na koniec roku zostało zaledwie 104. Aż 483 zostały sprzedane poza teren miasta i okolic. Powody tego są związane z działalnością lokalnych firm.

- Auta zarejestrowane jako ciężarowe-specjalizowane, to najczęściej nowe auta osobowe, przerabiane na ciężarowe i tak sprzedawane - mówi Jerzy Chrabąszcz, kierownik Referatu Komunikacji Urzędu Miejskiego. Nie ukrywam, iż są w mieście firmy, które zajmują się handlem tego typu samochodami. Takie auta są po przeróbce sprzedawane, ewentualnie oddawane w leasing poza Elbląg.

(pm)

REKLAMA

Opony zimowe

Na letnie za wcześnie

Tegoroczna zima nie jest zbyt mroźna. Śnieg pojawia się na krótko, zaś przeważnie drogi są suche. Mimo to kierowcy, którzy zdecydowali się na opony zimowe, nie mają podstaw do narzekań.

REKLAMA

Opony zimowe charakteryzują się innym składem mieszanki niż opony letnie. Są one bardziej przyczepne, lepiej odprowadzają wodę. Przy takich temperaturach, jak 5-7 st. C, można jeszcze jeździć na oponach letnich,

jednak już przy niższych temperaturach opony zimowe znacznie ułatwiają jazdę. Warto o tym pamiętać i przedwcześnie nie wymieniać opon z powrotem na letnie.

(pm)

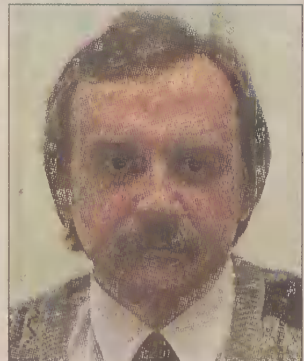
Elbląg. Ośrodki szkolenia kierowców

Z pozwoleniem

Ośrodki szkolenia kierowców podlegają Referatowi Komunikacji UM, a nie jak dotychczas Urzędowi Wojewódzkiemu. Zmieniły się też przepisy dotyczące ośrodków. Wcześniej były one tylko wpisywane do ewidencji. Obecnie na prowadzenie takiego ośrodka potrzebne jest zezwolenie.

- Teraz wszystkie te ośrodki przejść muszą procedurę weryfikacyjną - mówi Jerzy Chrabąszcz, kierownik Referatu Komunikacji UM. - Trudno powiedzieć, ile z nich zostanie.

Procedura weryfikacyjna ma bowiem nie tylko sprawdzić, ile tych ośrodków tak



Jerzy Chrabąszcz

Fot. Aleksander Winter

naprawdę jest, ale także służyć ma odsianiu najslabszych. Dzięki temu, znikną na przykład ośrodki prowadzone w całości przez jedną osobę.

(pm)

REKLAMA



Sprinter



EUROTRUCK

Dealer i Serwis DaimlerChrysler



Transportery Mercedes-Benz Sprinter. Zakresy ładowności od 1,5 do 2,5 ton. Różnorodność wersji nadwozia: klasyczny furgon, zabudowa typu skrzyniowego lub chłodniczego, mikrobus. Wysokoprężne silniki 82, 102, 122 KM, wygodny załadunek furgonu przez szerokie drzwi tylne i boczne, pojemność 13,4m³. Dzięki swojej niezawodności, dynamice silników i zwrotności,

Sprinter jest doskonałym środkiem transportu dla firm kurierskich, sklepów i hurtowni, firm komunikacji pasażerskiej. Sprintery objęte są pełną 12 miesięczną gwarancją. Dodatkowym atutem naszej oferty są nowe przystępne ceny, oraz korzystne finansowanie w leasingu firmy Mercedes-Benz Leasing Polska.

Przy zakupie Sprintera otrzymają Państwo specjalny pakiet

usług serwisu Eurotruck, w postaci bezpłatnej robocizny i atrakcyjnego rabatu na części eksploatacyjne Mercedes-Benz. *



Mercedes-Benz

PRZYSZŁOŚĆ MOTORYZACJI

* o szczegóły oferty pytaj u dealera Eurotruck

EUROTRUCK - 83-010 Straszyn k. Gdańska, ul. Starogardzka 5
tel. (058) 682 01 48, (058) 682 20 37, 38
fax (058) 682 01 42

OPEL ASTRA CLASSIC

EKSTRA PAKIET UBEZPIECZENIOWY



- Pierwszy rok dwuletniego pakietu ubezpieczeniowego w PZU SA: OC, AC, NW i ASSISTANCE POLSKA, na koszt firmy Opel.
- Drugi rok płatny w dwóch preferencyjnych ratach. Ewentualna szkoda likwidowana w ramach ubezpieczenia AC nie zmniejsza sumy ubezpieczenia samochodu.



www.opel.com.pl



OPEL 

ZAPRASZAMY

Baxima

82-300 Elbląg
ul. Rawska 2-4
tel. 055 235 25 88
232 80 28

Konocar

80-314 Gdańsk
ul. Grunwaldzka 303
tel. 058 552 34 06
554 83 33

Motor Centrum

88-717 Gdańsk
ul. Miałki Szlak 4/8
tel. 058 301 04 22
301 95 33

Odejewski

77-300 Człuchów
Trasa 22
tel. 059 834 51 35
834 51 36

Serwis Haller

80-299 Gdańsk
Obwodnica Trójmiejska
tel. 058 5525 525

Winiarczyk

76-200 Słupsk
ul. Gdańska 18
tel. 059 422 880
428 826

Ventus

83-110 Tczew
30 Stycznia 40
tel. 058 532 08 00
532 08 01

- 997 policja
- 998 straż pożarna
- 999 pogotowie
- 0 800 1500 39 bezpłatny telefon „Dziennika“

AUTOPOMOC

ELBLĄG
PZMot., ul. Grunwaldzka, tel. 233-80-46 (g. od 7 do 15), ul. Słoneczna, tel. 233-98-98, al. Odrodzenia, tel. 234-32-32, Zakład Transportowy, ul. Piechoty, tel. 233-99-81, ul. Lotnicza, tel. 233-74-74, Jankowski-Kazimierzowo, tel. 232-62-81, ZOMET, Komorowo Żuławskie, tel. całodobowy 0-602-155-973

APTEKI

ELBLĄG
Im. Ojca Klimuszki, ul. Wypiąskiego 17, tel. 233-62-23
PASEŁK
Alga, ul. Westerplatte 21a, tel. 248-35-52

JEDZENIE NA TELEFON

ELBLĄG „La Capra”, ul. Pomorska 40, tel. 233-10-65, (pizza, spaghetti), Piwniczna”, ul. Królewiecka 108 tel. 234-39-46 (dania mięsne, drób, ryby), Bar, ul. Bema 16, tel. 233-33-33 (kurczak, pizza, hamburgery), „Pizzeria pod Strzechą”, ul. Ogólna 49, tel. 232-09-33 (pizza, spaghetti, kurczaki), „Mandaryn”, ul. św. Ducha, tel. 232-77-86 (dania chińskie), „Max”, ul. 1 Maja 33, tel. 232-77-55 (dania mięsne, surówki, spaghetti)

LECZNICE DLA ZWIERZĄT

ELBLĄG
ul. Grunwaldzka 108, tel. 233-72-49 (całą dobę), ul. Węgrowa 1, tel. 230-20-60 (całą dobę), Schronisko dla bezdomnych zwierząt, ul. Królewiecka 233, tel. 234-16-46
PASEŁK
ul. Dworcowa, tel. 248-26-66

INF. TELEFON.

Miejscowa 913
Zamiejscowa 911
Numery kierunkowe międzynarodowe 950
ELBLĄG
Biuro napraw telefonicznych ul. Polna 18, tel. 914
Biuro Obsługi Klienta TP SA, ul. Polna 18, tel. 239-51-51 (w g. od 7 do 15)

INF. PKP

ELBLĄG tel. 9313, 233-75-55
PASEŁK tel. 248-30-59

INF. PKS

ELBLĄG tel. 233-43-00

TAXI

ELBLĄG
pl. Jagiellończyka, tel. 233-94-10, pl. Dworcowy, tel. 233-91-10, ul. Beniowskiego, tel. 234-37-54, ul. Okulickiego, tel. 234-27-54.
TAXI NA TELEFON: Radio Mivico, tel. 233-44-44, Axel, tel. 233-94-44, Tele TAXI 96-26, TAXI DROZD 232-44-44, 96-24, bagażowe, ul. Piłsudskiego, tel. 234-57-54, Rabat taxi, tel. 233-44-44

NA FALACH

Radio Gdańsk UKF 67.85 i 103.7 MHz stereo, Radio Bis-FM UKF 102.3 MHz, VECTRA 72.00 MHz, Radio Plus UKF 67.07 i 101.7 MHz.

PLANUJ DZIEŃ

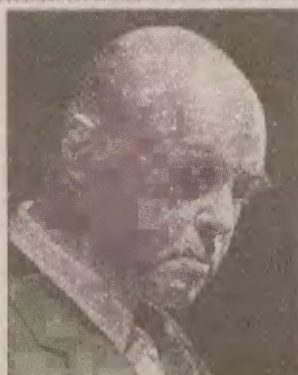
10.00 Spektakl
W Teatrze Dramatycznym w Elblągu przy pl. K. Jagiellończyka wystawiony zostanie spektakl pt. „Pamiętnik z Powstania Warszawskiego”, oparty na motywach powieści Mirona Białoszewskiego pod tym samym tytułem. Bilet w cenie 8 zł.

13.30 Edukacja filmowa
W kinie Światowit przy pl. K. Jagiellończyka wyświetlone zostaną filmy: „Światła wielkiego miasta” oraz film z Charlim Chaplinem. Cena biletu 4 zł.

14.00 Dyżur
W gmachu Urzędu Miejskiego przy ul. Łączności 1, na II piętrze w pokoju nr 300, na petentów czeka członek Rady Miejskiej, Juliusz Dziewałtowski - Gintowt.

17.00 Kino
W kinie Światowit odbędzie się projekcja filmu pt. „Sami swoi” w reżyserii Sylwestra Chęcińskiego. Bilet w cenie 7 zł.

20.00 Spotkanie
W sali kina Światowit odbędzie się spotkanie z twórcami



Stanisław Tym spotka się dziś z mieszkańcami Elbląga. Fot. Piotr Kajmer/ Archiwum

filmów „Rejs”, „Sami swoi”, „Seksmisja”: Stanisławem Tymem, Sylwestrem Chęcińskim, Olgierdem Łukaszewiczem i Bogusławą Pawelec. Spotkanie poprowadzi Tomasz Żółtowski z TV Gdańsk. Wstęp dla osób z biletami na film „Seksmisja”.
20.30 Kino
W kinie Światowit wyświetlony zostanie film pt. „Seksmisja” w reżyserii Juliusza Machulskiego. Bilet w cenie 7 zł.

(J.D.)

MYŚL O JUTRZE

18.00 Wielki finał
W Teatrze Dramatycznym przy pl. K. Jagiellończyka w Elblągu odbędzie się wielki finał Tygodnia z „Polityką”. Osobą prowadzącą będzie Artur Orzech. W gali udział wezmą: Czesław Niemen, Gustaw Holoubek, Wojciech Mann, Krzysztof

Materna, Irena Szewińska, Bogusław Pawelec, Bogusław Wołoszański, Stanisław Tym, Sylwester Chęciński, Olgierd Łukaszewicz, Czerwone Gitary i inni. Uwieszczeniem wieczoru będzie koncert zespołu Maanam. Bilet w cenie 50 zł.

(J.D.)

NIE PRZEGAP

Wystawy w Zakrzewie

W Spółdzielczym Domu Kultury Zakrzewo czynne są wystawy tematyczne zorganizowane przez Dyрекcję Parków Krajobrazowych Wysoczyzny Elbląskiej. Pierwsza z nich to pokonkursowa wystawa prac plastycznych dzieci i młodzieży pt. „Piękno parków krajobrazowych i obszarów chronionych Ziemi Elbląskiej”. Na wystawie prezentowane są prace wykonane różnymi technikami malarскими i rysunkowymi. Druga to wystawa fotograficzna prac Zygmunta Gawrona pt.

„Elbląskie krajobrazy”. Na 30 kolorowych fotografiach o formacie 40x50 cm autor zarejestrował najbardziej godne uwagi obiekty przyrodnicze i pomniki przyrody Wysoczyzny Elbląskiej oraz utrwalił piękno pejzażu naszego miasta. Wystawy można oglądać od poniedziałku do piątku w godzinach od 8 do 16 w Spółdzielczym Domu Kultury Zakrzewo przy ul. Robotniczej 246 w Elblągu. Wstęp wolny.

(J.D.)

KINA

Skala ocen wg Jarosława Zalesińskiego, szefa działu kulturalnego „Dziennika” **** zobacz koniecznie *** warto pójść ** można obejrzeć* na własną odpowiedzialność. Kina zastrzegają sobie możliwość zmiany repertuaru bez podania przyczyny.

ELBLĄG	Światowit, K. Jagiellończyka, tel. 236-13-38, DOLBY SR			
Toy Story 2 ***	USA (b.o.)	16, 18	10 zł	
Sen Nocy Letniej **	USA (15 lat)	20	12 zł	
ELBLĄG	Syrena, ul. Grobla, św. Jerzego, tel. 235-21-80,			
Zakochani **	USA (15 lat)	15.30	10 zł	
Pociąg życia **	USA (15 lat)	20	10 zł	

WARTO WIEDZIEĆ

Orkiestra z Francji

Od 19 do 25 lutego gościć będziemy w elbląskiej szkole muzycznej orkiestrę z Konserwatorium Muzyki i Tańca z Laon we Francji, pod dyrekcją Jeana Maumene. Jest to kontynuacja współpracy szkoły z orkiestrą francuską. Wspólnie wystawiali już bajki „Wang-Fo” oraz „Piotruś i wilk”. Koncert orkiestry odbędzie się 20 lutego o godz. 17.

w sali koncertowej szkoły. Między innymi wykonany zostanie koncert J.S.Bacha, w którym pierwsze skrzypce grać będzie elblążanka, Dorota Sulich, a drugie skrzypczak francuska. W przyjęciu orkiestry z Laon uczestniczy również Elbląskie Towarzystwo Polsko - Francuskie. Wstęp na koncert bezpłatny. Organizatorzy zapraszają wszystkich melomanów.

(J.D.)

NIE PRZEGAP

Marcin Daniec w Elblągu

25 lutego znany i ceniony satyryk krakowski Marcin Daniec odwiedzi Elbląg. Był on długo związany z Wałami Jagiellońskimi oraz kabaretem Pod Egidą. Od dłuższego czasu występuje z własnym kabaretem. Szeroką popularność zdobył jako autor i główny wykonawca programów: Meeting kabaretowy i Marzenia Marcina Dańca. Poza nim kabaret tworzą Ta-

deusz Krok, bard krakowski śpiewający piosenki autorskie oraz Zbigniem Seroka, znany gitarzysta. Kabaret przedstawi zupełnie nowy program. Impreza rozpocznie się w Teatrze Dramatycznym przy pl. K. Jagiellończyka o godz. 17.30 i trwać będzie ponad 2 godziny. Bilety w cenie 30 i 35 zł można zamawiać u Danuty Tobiły pod numerem tel. 0 601 765 782.

(J.D.)

WARTO WIEDZIEĆ

Remont w Galerii EL

Planowane zamknięcie wystawy czterech malarzy z Lublina: Tomasza Maranowskiego, Walentego Wróblewskiego, Krzysztofa Bartnika, Krzysztofa Grajczaka miało nastąpić 27 lutego. Ze względu na postępujący remont we wnętrzu galerii skróceniu uległ termin wystawy malarstwa czterech Lublinian. Dyrekcja galerii serdecznie zaprasza na nową wystawę, której wstępny termin otwar-

cia został ustalony na II połowę kwietnia. Jej tematem będzie twórczość prof. Izabeli Gustowskiej. Tymczasem na miłośników malarstwa czekają w Galerii EL bezpłatne egzemplarze barwnych katalogów artystów, którzy wystawiali swe dzieła w galerii. Chętni proszeni są o zgłoszenie się do Galerii EL, przy ul. Kuśnierskiej 6, w godzinach od 10 do 17.

(J.D.)

NIE PRZEGAP

Z „Dziennikiem” do kina

Redakcja „Dziennika Bałtyckiego” ogłasza konkurs, w którym nagrodą jest bilet do kina dla dwóch osób. Wystarczy tylko zadzwonić dziś o godz. 10 do redakcji

„Dziennika” i odpowiedzieć na pytanie, jakiego tematu dotyczy film „Pociąg życia”. Podajemy numer telefonu do redakcji: 236 13 13 i 642 22 17.

(J.D.)

OSTRE DYŻURY

ELBLĄG
- wewnętrzny, Woj. Szpital Zespólny ul. Królewiecka, Szpital przy ul. Żeromskiego
- chirurgia, Woj. Szpital Zespólny ul. Królewiecka, Szpital przy ul. Żeromskiego
- anestezjologia, Woj. Szpital Zespólny ul. Królewiecka, Szpital przy ul. Żeromskiego
- położniczo-ginekologiczny, Woj. Szpital Zespólny ul. Królewiecka, Szpital przy ul. Żeromskiego
- noworodki, Woj. Szpital Zespólny ul. Królewiecka, Szpital przy ul. Żeromskiego
- dziecięcy, Woj. Szpital Zespólny ul. Królewiecka, Szpital przy ul. Żeromskiego, chemioterapia, Woj. Szpital Zespólny, ul. Królewiecka
- stacja dializ, ul. Zw. Jaszczurczego
- zakaźny, szpital ul. Żeromskiego

POGRZEBOWE

ELBLĄG
Przedsiębiorstwo Usług Pogrzebowych, ul. Łęczyska 46, tel. 233-45-66, usługi pogrzebowe całą dobę. „Charon”, ul. Bema 25, tel. 233-81-66, całą dobę;
PASEŁK
Zakład Pogrzebowy, ul. Mickiewicza 35, tel. 248-25-51

POMOC TECH.

Energetyczne 991, Gazowe 992 całą dobę, Wod. Kan. 994, Ciepłownicze 993;
ELBLĄG Budynków mieszkalnych tel. 233-68-47 całą dobę;
PASEŁK Energetyczne 248-30-29, Wod. Kan. 248-31-38, Ciepłownicze 248-24-98.

MUZEJA

ELBLĄG
Bulwar Zygmunta Augusta, tel. 232-72-73, 232-72-89. Wystawy stałe: Dzieje Elbląga 1237-1947. Elbląskie rzemiosło artystyczne XVII-XIX wiek. Sztuka sakralna Elbląga i okolic. Truso i Elbląg. Archeologia olszewska. Elbląg w XIX w. i w I poł. XX w. - wystawa fotografii. Muzeum jest czynne od wt. do sob. w g. 8-16, w niedz. w g. 10-16 (kasa do g. 15).

TEL. WAŻNE

ELBLĄG
Poradnia Rodzin i Przyjaciół Dzieci Uzależnionych, Pogotowie Makowe ul. Komeńskiego 46, tel. 233-55-77, (dyżury codzienne, oprócz niedziel i świąt, w g. od 10 do 19). Dpm dla bezdomnych ul. Nowodworska 49, tel. 232-69-60, Amazorki - przew. stowarzyszenia, tel. 234-53-61, Woj. Poradnia Antyalkoholowa, ul. Trybunalska, tel. 232-56-89

ZEGARYNKA

tel. 926

BUDZENIE

Budzenie telefoniczne 911

PROMOCJA!!! KOTŁY OLEJOWE

CENA:

4400 zł z VAT*

* oferta obejmuje:

- 3-ciągowy kocioł żelwny o mocy 28 kW
- panel regulacji temperatury
- ekonomiczny palnik olejowy
- uruchomienie przez wykwalifikowany personel
- 5 lat gwarancji na korpus kotła
- 2 lata gwarancji na pozostałe podzespoły
- transport do 50 km

PPHU TERMO-TECHNIKA
ul. Zadurskiego 5
83-332 Dzierżążno
Tel. 681-04-27, 0602 132 839

Liczba sztuk objętych pro-
mocją ograniczona!!!

R-1802/A/918

REKLAMA
duo

**Z DUŻYM
można taniej**

REKLAMA DUO
to rodzaj reklamy ukazującej się
jednocześnie
w DZIENNIKU BAŁTYCKIM
I WIECZORZE WYBRZEŻA

Dziennik
Bałtycki

WIECZOR
Wybrzeża

Wychodząc naprzeciw
zapotrzebowaniu rodziców
Szkoła Podstawowa nr 23,
ul. Słoneczna 14 ogłasza
**nabór na rok szkolny
2000/2001:**
tradycyjnie do klasy
spółecznej (z zajęciami
dodatkowymi - język obcy,
komputery itp.) oraz nowo
organizowanej klasy
zerowej.
Wiadomość tel. 238-68-96.

N-369/A/20

Elbląg. Piłka nożna

Strzelają bramki w Kwidzynie

W rozgrywkach kwi-
dzynskiej ligi halowej
piłki nożnej bierze
udział drużyna z Elblą-
ga - Rafineria RM. Jej
zawodnicy należą do
najskuteczniejszych
strzelców rozgrywek.

W pierwszej dziesiątce
snajperów znajdują się: To-
masz Urbaniak, Leszek Ro-
kiccki i Grzegorz Ramsz.
Z trzech ostatnich meczów
drużyna Rafinerii wygrała

REKLAMA

jeden. Najpierw przegrała
walkowerem z Firmą Iza.

- W meczu z Firmą IZA
Rafineria wygrała na boisku
13:7, ale po spotkaniu oka-
zało się, że w jej drużynie
wystąpił zawodnik niezgło-
szony do rozgrywek, stąd
walkower dla Firmy Iza -
mówi Marek Sroka, organi-
zator zawodów.

W następnej kolejce el-
blążanie po prostu nie mieli
okazji do walki o punkty -
przyszła na nich kolej, by
pauzować. W ostatniej serii
spotkań, w miniony ponie-
działek, Rafineria zmierzyła

się z Dombudem. Ani przez
moment jej zwycięstwo nie
było zagrożone. W ostatnich
dwóch kolejkach rundy re-
wanżowej padły następujące
rezultaty: Rafineria RM -
Dombud 20:4, Firma Iza -
Philips 9:3, FC Bolek -Tor
Pal 0:9, Solidarność IP -
Tapet Boys 4:5, Solidarność IP
- Dombud 6:2, Firma Iza -
Tapet Boys 4:1, TKKF Celu-
loza - Tor Pal 2:4.

Najlepsi strzelcy: Tomasz
Urbaniak (Rafineria RM) -
35 bramek, Daniel Mirosław
(Tor Pal) - 26, Leszek Rokic-
cki (Rafineria RM) - 23,

Adam Łukaszewski (Tor Pal)
- 22, Jacek Szymański (FC
Bolek) - 21, Marek Cybowicz
(Solidarność IP) - 21, Wie-
sław Lalewicz (TKKF Celu-
loza) - 17, Rafał Cybulski
(FC Bolek) i Grzegorz
Ramsz (Rafineria RM) - 15.

Tabela:

1. Tor Pal	31	87-47
2. Tapet Boys	25	59-43
3. FC Bolek	24	63-55
4. Firma Iza	22	64-51
5. Solidarność IP	20	67-54
6. Rafineria RM	18	84-62
7. Philips	8	48-69
8. Dombud	6	35-91
9. TKKF Celuloza	6	40-751 (chan)

BANK ZACHODNI SA I Oddział w Elblągu

KOMPLEKSOWA OBSŁUGA LUDNOŚCI

ROR - otwarcie **0,00 zł**
ROR - prowadzenie 0,00 zł

Honorujemy okres prowadzenia ROR w innych bankach
(limit w ROR, Visa Classic)

PEŁNA GAMA PRODUKTÓW KREDYTOWYCH

Kredyt gotówkowy
Kredyt ratalny
Kredyt samochodowy
Kredyt mieszkaniowy
Limit w ROR i inne

Oddział w Elblągu: ul. Plk. Dąbka 8-12, tel. 234-88-56, 8.00-17.00
Ekspozytura 1: ul. Warszawska 129a, tel. 232-88-29, 8.00-15.00
Ekspozytura 2: Paśtek, ul. 3 Maja 9, tel. 248-41-52, 8.00-14.00
Ekspozytura 3: ul. Grunwaldzka 2, tel. 233-51-45, 8.00-16.00

N-343/A/564

Towarzystwo Ubezpieczeń na Życie WARTA VITA

poszukuje do wynajęcia
lokalu w centrum Elbląga,
na nowo otwierane
przedstawicielstwo.

Oferty prosimy kierować
pod adresem:


Bożena Sówka
TUnŻ Warta Vita S.A.
ul. Górna 7
10-040 Olsztyn
tel. (0-89) 5352508
fax (0-89) 5352509
tel. kom. 0-601 362-678

N-342/A/1127

Wszystkie modele za bardzo niewiele

SUPER RABAT na świetny rocznik 1999


mały, zgrabny Clio



minus **3070 zł**

Decydując się teraz na jeden
z modeli, możesz
otrzymać do 6% rabatu.
Renault Twingo 4% rabatu.
Zapraszają Autoryzowani
Partnerzy Renault:

wszechstronny Kangoo




minus **2900 zł**

AUTO NOWAK - G.Z. NOWAK

Kęblowo, 84-242 Luzino
ul. Wejherowska 30
tel. 0-58 678 25 37/38

81-002 Gdynia
ul. Morska 517 A
tel. 0-58 664 08 88
fax 0-58 623-62-67
www.renault.gdynia.pl

bezpieczny i wygodny Megane




minus **3780 zł**

R R ADAMOWSCY

83-200 Starogard Gd.
ul. Zblewska 33
tel. 0-58 562 96 91
fax 0-58 562 77 60

elegancka Laguna



minus **7130 zł**

83-200 Grudziądz
ul. Szosa Toruńska 29 A
tel. 0-56 46 35 770
fax 0-56 46 35 810
www.adamowscy.com.pl
e-mail: renault@adamowscy.com.pl

ROZNY KOSZT
KREDYTU
od **10%**

RENAULT
Assistance
24h

Renault Credit Polska



S-521/A/1063

Ford Puma-najlepiej teraz!

9.000 PLN

TANIEJ!

Tylko w salonie "FOTY" i ilość samochodów ograniczona!

Fota

Główny Autoryzowany Dealer
Gdynia, ul. Stryjska 24, tel. 622 77 55



S-520/A/1063

SAMOCODOWA REWELACJA TYLKO U NAS RATY BEZ ODSETEK

Kupno samochodu może być sprawą przyjemną i prostą, wystarczy chcieć.
Kupując u nas i to kupując na raty, możesz zaoszczędzić mnóstwo pieniędzy,
ponieważ nie zapłacisz ani grosza odsetek od kredytu.

Dodatkową atrakcją jest maksymalnie wydłużony okres spłaty - do 100 mie-
sięcy i związana z tym najniższa na rynku rata, od 150 zł miesięcznie. W na-
szej ofercie znajdują się: TICO, MATIZ, POLONEZ, LANOS, NUBIRA. Na więk-
szość z wymienionych modeli proponujemy raty poniżej
200 zł miesięcznie. Na to chyba stać każdego.



Sprzedaje samochody
DAEWOO

Wszystkich zainteresowanych lub po prostu ciekawych zapraszamy do na-
szych salonów firmowych w dniach 18 i 19 lutego, tj. w piątek i sobotę.
Szczegółowych informacji udzielamy pod numerami telefonów: 239-73-99,
279-39-36.

Jeśli nosisz się z zamiarem kupna nowego samochodu, zrób to teraz! Nie cze-
kaj na lepszą okazję, bo takiej nie będzie.* Zadzwoń do nas już dziś lub naj-
lepiej przyjdź. Tylko u nas możliwość negocjacji pierwszej wpłaty.

* Po raz ostatni od piątku do soboty na wyraźną prośbę klientów, da-
jemy jedyną szansę na tak niskie raty i przy ZEROWYM OPROCEN-
TOWANIU.

Hala Elzam
ul. Grunwaldzka 2
tel. 239-73-99

Kwidzyn
Centrum Handlowe
ul. Piłsudskiego 45
tel. 279-39-36



Tęskni na prawach ogłoszenia N-399A/116

PRACA

ZATRUDNIĘ

PRZEWOŹNIKÓW! Posiadaczom samochodów ciężarowych, dostawczych, zlecenia. „Agropol”, Chojnice, Majkowskiego 12, 052/397-97-18; „Pawliczak”, Kwidzyn, 15 Sierpnia 12, 055/279-39-79; „Atlas” Gdynia, Starowiejska 8, 058/622-24-73; „Eureka” Gdynia, Słoneczna 47, 058/624-12-15; „Agencja” Lębork, Sportowa 23, 059/862-70-98

CHAŁUPNICTWO - adresowanie, koperty cały kraj, 100 zł dziennie. 02-326 Warszawa Al. Jerolimskiego 145/19. Zgłoszenia listowne. Koperta zwrotna. Umowa. Zbyt gwarantowany!

CHAŁUPNICTWO wyskokochodowe, produkcja kopert, zgłoszenia listowne, koperta zwrotna+ znaczek za 2,40 zł, Clean Business-Z ul.Plk. Dąbka 5/20, 82-300 Elbląg

ŚWIADCZONEGO serwisanta-handlowca kserokopiarek, kas fiskalnych drukarek, kalkulatorów (z samochodem)-zatrudni w Elblągu Biuro- Technika 058/553-09-15

MONTAŻ długopisów, 0604/52-95-68

OSOBY do dystrybucji kosmetyków ORIFLAME, tel. 055/232-27-75, 0501/302-792.

MOTORYZACJA

SPRZEDAM

FIAT Palio Weekend, 1998, 1.4, HL lub zamienię, tel. 0602/78-72-54

FORD Mondeo kombi, 1.8, 1994, ciemny zielony metalik, 058/588-29-82

OPEL Kadett, 1982 r., 3600 zł, 1.3, tel. 681-83-17 po 15.00

OPEL KADETT KOMBI, 1.6D, rok 1985, cena 7200 zł, tel. 055/232-24-32

OPEL Kadett kombi, 1300 s OHC, 1986 rok, czerwony, cena 8100 zł, tel. 0604/94-36-51

PEUGEOT 205, rok 1990, poj. 1.0, kolor srebrny metalik, 4 drzwi, cena 12300 zł, tel. 055/234-84-90

SKODA Favorit, rok 1991, instalacja gazowa, autoalarm, tel. 055/243-50-47

STAR 200, 3-stronny wywrot, wspomaganie kierownicy, atrakcyjny wygląd, stan bardzo dobry, tel. 058/681-84-38

VW Transporter 2.4 D, 93/94, bezwypadkowy, czerwony, 85 tys. km, oszklony, komplet siedzeń, szyby przesuwane, ogrzewanie pasażerów, cena 36 tys. Tel. 058/687-97-47

ŻUK A 11 B, izoterma, rok 1985, przegląd do 07.2000, stan bdb, cena do uzgodnienia, tel. 0603/40-75-61.

IZOTERMA do Żuka, po remoncie, tel. 058/685-57-17

KOPARKO-ładowarkę JCB, 1991, 28.000,- Ford 1979 10.000, Pif 8.000, inne maszyny budowlane, telefon 0049/2421-201-389 Mówimy po polsku

PRZYCZEPA 4-tonowa, wywrotka, rok produkcji 1986, stan bardzo dobry, tel. 058/681-84-38

KUPIE

AAAAUTO skup powypadkowe, zniszczone 0601/86-89-76

AAAUTOS powypadkowe 0602-726-296

DAEWOO Tico, 058/561-39-14, 0602/31-28-73

FIAT Cinquecento, 058/561-39-14, 0602/31-28-73

FIAT Punto, 058/561-39-14, 0602/31-28-73

FIAT Uno, 058/561-39-14, 0602/31-28-73

POWYPADKOWE spalone, 0602-282-830

POWYPADKOWY, 681-73-70

POWYPADKOWY, 681-73-70

A 0602/72-27-90. Powypadkowe, zniszczone

AUTA powypadkowe, zniszczone, 0601/784-002. Gotówka

OO powypadkowe, (059)843-76-40, rozbiła, 0-604-52-23-34

POWYPADKOWE, uszkodzone, zachodnie, 671-59-62, 0-604/088-964

WSZYSTKIE powypadkowe, zniszczone, 058/531-28-56, 0602/65-32-88

INNE

ATRAKCYJNE- Dostawcze- Mikrobusy- (Wypożyczalnia), (058)552-75-22, 0601/65-16-72

AUTO! Glas!

Sprzedaz, montaz. Tel. cały kraj **94-49; Tczew 532-01-80; Malbork 055-272-82-99; Bytów 059/822-32-60; Grudziądz 056/463-84-97; Kościerzyna 686-58-06, 686-26-42; Starogard -Gd. 775-14-99; Słupsk 059/842-50-29**

AUTO- Szyby Jaan. Sprzedaz, montaz. **Wrzeszcz 058/344-12-81, Kościszki 8; Orunia 058/309-02-51, Trakt Św. Wojciecha 223; Gdynia 058/620-49-77, Kapitańska 4; Elbląg 055/234-57-09, Metalowców 1; Kwidzyn 055/279-28-12, Piękna 3; Słupsk 059/842-51-80, Przemysłowa 128**

NIERUCHOMOŚCI I LOKALE

SPRZEDAM

BRANIEWO centrum, sprzedam M-4, 47 m kw., 3 pokoje, bardzo tanio, tel. 0604/94-36-51

BRANIEWO sprzedam mieszkanie własnościowe, 55 m kw., M-3, możliwość kupienia garażu, tel. 055/243-53-05

CHAŁUPY- pensjonat w rozbudowie, (058)673-16-34

ELBLĄG obrzeża, zamienię lub sprzedam dom, cena 150000 zł, „Cargos” tel.055/233-52-68.

ELBLĄG pilnie sprzedam mieszkanie 63 m kw., cena 115 tys. zł, tel. 0501/66-22-55

FROMBORK sprzedam mieszkanie, 2 pokoje, niski czynsz, tel. 055/243-72-81

GDAŃSKI dom jednorodzinny, (172), (0-58)301-11-09

GDAŃSKI pensjonat z restauracją, (0-58)301-11-09

GDAŃSK, nieruchomość zabudowana (5.000), na działka- sprzedam lub odnajmę, 301-11-09

JURATA, sztuczna wyspa, projekt budowlany, 0501/065-778

LIKSJANY sprzedam działkę nad Jez. Ruda Woda, pow. 1500 m kw., 300 m do jeziora, cena 10 zł/m kw., tel. 055/234-84-90

OCYPEL, działki budowlane, nad jeziorem Ocy-pel Wik. (059)86-11-440

SIERAKOWICE- centrum, dom o pow. 200 m kw, działka 700 m kw, dogodna lokalizacja, tel. 058/681-62-95

SKARSZEWY kawalerka, 35 m kw, 058/588-01-45

SŁAWOSZYNO- dom 350 m kw., stan surowy, okazja! (058)673-16-26

SOMONINO posiadam pomieszczenie, 60 m kw, wraz z kuchnią i fazięnką, do wynajęcia, na cichą działalność, lub mieszkanie, 058/684-11-74

STAROGARD Gd. Mieszkanie M-4, 66,25 m kw lub zamienię na dom, 058/56-299-30, 0602/471-852

STAROGARD Gdański, mieszkanie 58 m kw, 3-pokojowe, parter, możliwość rat, 058/561-06-53

STAROGARD Gdański-okolice, działka budowlano-rekreacyjna, 058/561-44-00

TROPY 5 km od Elbląga. sprzedam 2,66 ha ziemi, blisko rzeka, cena do uzgodnienia, tel. 055/231-72-26

WŁADYSŁAWOWO- działka budowlana, 50.000,- (058)673-37-77

KOCIEWIE dom do remontu, działka 4500 m kw., w rozliczeniu może być mieszkanie, tel. 533-71-35 po 20

INNE

BRANIEWO wynajmę pokój dwuosobowy z kuchnią za wszystkimi wygodami, nowe budownictwo, osoby samotne, tel. 055/243-30-02

ORNETA wynajmę mieszkanie 2- pokojowe z telefonem, przy ul. I-go Maja, (059)84-23-251, po 17.00

DOM

SPRZEDAM

INNE

BOAZERIE, deski podłogowe, listwy, 058/342-54-31

INNE

TRUST

Płyty stropowe FILIGRAN, ŻERAŃ Stropy TERIVA Rury i kręgi betonowe oferuje

Zakład Produkcji Materiałów Budowlanych w Białym Borze tel. (094) 37 39 192

TURYSTYKA

RÓŻNE

BAŁTYK- Stegna, zaprasza. 055/247-72-37, 055/247-82-47

KOLN- Hamburg- Stuttgart, codziennie, 677-06-06

ZAJAZD „Leśne Wrota”, ferie- weekendy. Przyjęcia bankiety, wesela. Pokoje gościnne. Naprawdę dobra restauracja! 676-69-66 Kostkow

USŁUGI RÓŻNE

RÓŻNE

AGENCJA RATALNA QUATRO
KREDYT GOTÓWKOWY
Bez poręczyciela
KREDYT 3000 zł - RATA 98 zł
MIESZKANIOWY
KREDYT 50 000 zł - RATA 477 zł
SAMOCHODOWY
KREDYT 10 000 zł - RATA 262 zł

GDYŃIA 3 Maja 27/51 m 41 621 - 82 - 61
GDANSK Długości 11 ar 341 - 45 - 88
ELBLĄG Hetmańska 20 235 - 55 - 68
SŁUPSK Starzyńskiego 7 842 - 67 - 56
CHOJNICE Ryńska 28 39 - 78 - 775
STAROGARD Gd. 561 - 31 - 42
www.quatro.pl

BLACHARSKO -dekar-skie, tel. 0604/534-447

GARNITURY, marynarki, zaopatrzam sklepy, hurtownie, stała współpraca, (059)84-44-061, 0-601-668-290

HALLO TAXI 96-22, 233-44-44, całą dobę.

LAKIERNICTWO, blacharstwo, konserwacja, tanio, 56-217-11

NAJSTARSZA i solidna wytwórnia pustaków i bloczków na Kaszubach, plus transport piasek i pospółkę, Władysław Joskowski, Golic, 83-321 Mściszewice, gm. Sulęcyno, tel. 058/685-00-30, 058/681-62-16

POGRZEBOWE absolutnie kompleksowe usługi pogrzebowe „Charon” ul.Zw. Jaszczurczego 11a, tel.233-81-66, całodobowy odbiór ciał, najniższe ceny.

RADIOTAXI bagażowe, ciężarowe. „Transnet” 090/66-44-44, 090/66-55-55

REMONTOWE usługi mieszkań, domków jednorodzinnych, elewacji, sklepów, szeroki zakres, niskie ceny, Braniewo tel. 0601/584-327

SCHODY- 058/681-22-85

WYKONUJE kloce rzeźnicke, Dzierżążno (Mierzowo Górne), tel. 058/681-28-98

ZEZNANIA podatkowe (PIT-y), komputerowe przepisywanie tekstów, skanowanie, Biuro „Personel”, 055/234-79-10.

MASZYNY ROLNICZE

RÓŻNE

CIĄGNIK MTZ 82 rok, stan dobry, cena do uzgodnienia, ok. 8 tys. zł, tel. 055/243-12-28

OPRYSKIWACZ z belką Fragavia, snopowiązałka, tel. (058)681-91-76

ZDROWIE

RÓŻNE

GINEKOLOG

zabiegi, 0603/266-917

TOMED aparaty słuchowe, bezpłatne badanie słuchu, codziennie 10-17, Elbląg ul. Golebia 1/3, tel. 055/232-55-73.

RÓŻNE

SPRZEDAM

CEGŁA rozbiórkowa, sprzedam, gruz ceglany odstąpię, tel. 055/243-72-70

DOMEK letniskowy, drewniany, ocieplany z tarasem, cena 12000 zł, tel. 055/234-84-90

KANTÓWKI 17x17 cm, używane, cena 350 zł/m3, tel. 055/234-84-90

KROCZEK i narybek karpia, Gniewino, (058)676-79-84, (058)670-69-29

KURY nosiki- 058/684-24-88, po 16.00 058/684-21-06

OBRAZY stare, po renowacji, po wycenie, tylko poważne oferty, (059)81-026-07, po 18.00

ORGANY „Yamaha” PSR- 600 sprzedam tanio tel. 055/243-27-84

PIEC olejowy, dwufunkcyjny używany, plus palnik, tel. 058/684-11-74

ROTTWEILERY szczecińska, tel. (055)242-28-69

SIATKA ogrodzeniowa, powlekana PCV, cena netto 4.50 m. Przywidz tel./ fax 058/682-51-38

ŚWIERK srebrzysty- sadzonki- idealny na plantacje choinkowe i ogródków przydomowych, cena od 1,5 do 3 zł, tel. 058/684-54-75

TELEWIZOR Crown 14 TXT, stereo, tanio, na gwarancji, tel. 055/243-54-87

TELEWIZOR Panasonic 32 cale, stan bdb, rok produkcji 1996, cena do uzgodnienia, tel. 055/235-48-91

ZAMRAZARKA Polar, cztery szuflady, nowa, cena do uzgodnienia, bardzo pilnie, tel. 0602/15-32-54

KUPIE

DREWNO tartaczne, dłużyce oichową, bukową, dębową, tel. 0603/619-279

RÓŻNE

GOTÓWKA 2 DNI BEZ PORĘCZYCIELI

Np. 3000 RATA ok. 90 zł
8000 RATA ok. 240 zł
20 000 RATA ok. 410 zł
50 000 RATA ok. 500 zł

- MINIMALNY DOCHÓD 640 zł NETTO
- OPROCENTOWANIE OD ok. 5,7% rocznie

GDANSK 556-74-64, 556-13-58, 346-39-21, 558-21-73, 301-28-61 w. 205
GDYNIA 0604396439
WEJHEROWO 672-25-40 w. 5
MALBORK (055) 272-39-39
CHOJNICE (052) 397-50-55
CAŁODOBOWO 0501866273, po 20.00 557 08-42

RÓŻNE

GOTÓWKA 2 DNI BEZ PORĘCZYCIELI

best
KREDYTY GOTÓWKOWE
KREDYTY RATALNE
UBEZPIECZENIA

Elbląg, ul. 1 Maja 45 tel. 233-36-31

Ostróda, ul. Czarnieckiego 19, tel. 646-22-18

Olśztyn, ul. Kościuszki 14A/1, tel. 539-92-86

Ilawa, ul. Kopernika 5, tel. 648-44-16

RAZEM ŁATWIEJ

BIURO matrymonialno-towarzystkie, „Iwona”, atrakcyjne panie, 0-604-40-30-30

Tygodnik Lokalny - kupon dla osoby fizycznej

Pakiet nr 6 uprawniający do jednego bezpłatnego ogłoszenia drobnego do 20 słów
PROSZĘ WYPEŁNIĆ DRUKOWANYMI LITERAMI I ROBIĆ ODSTĘPY MIĘDZY WYRAZAMI

treść: _____

adres lub telefon kontaktowy: _____

imię i nazwisko _____

adres _____

telefon _____

nr dowodu osobistego _____

Wyłącznie do wiadomości biura ogłoszeń

CO ZROBIĆ żeby Twoje ogłoszenie drobne ukazało się **ZA DARMO**

ZOSTAW KUPON W LOKALNYM BIURZE OGŁOSZEŃ

WRZUĆ KUPON DO NIEBIESKIEJ SKRZYNKI DB

PRZEŚLIJ KUPON POCZTĄ

- pod adresem lokalnego biura ogłoszeń
- pod adresem gdańskiego biura ogłoszeń 80-894 Gdańsk, Targ Drzewny 9/11

PRZEŚLIJ FAKSEM

- do lokalnego biura ogłoszeń
- do gdańskiego biura ogłoszeń fax (058) 300-35-08

R-12685/A/5

Dziennik Bałtycki

teraz najtaniej, codziennie w Twoim domu

Informujemy naszych Czytelników, że na pocztach i u listonoszy można zamówić „Dziennik Bałtycki”

Wydanie codzienne

- prenumerata kwartalna 72 zł
- Wydanie magazynowe prenumerata kwartalna 13 zł
- prenumerata półroczna 23 zł
- prenumerata roczna 45 zł

Prenumerata z darmową dostawą prosto do domu
Bezpłatna infolinia 0-800-1500-26

Elbląg. Piłka nożna

Dwa spotkania z Legią



Adrian Sokalski (pierwszy z lewej) nie zagra nie tylko w jutrzejszym meczu juniorów starszych elbląskiej Polonii. Najprawdopodobniej przejdzie do Pomezanii Malbork.

Fot. Aleksander Winter

Juniorzy Polonii Elbląg spotkają się jutro w meczach sparingowych ze swoimi rówieśnikami z Legii Warszawa.

Nieczęsto drużynom z Elbląga zdarza się grać z drużynami ze stolicy. Dwa lata temu seniorzy Polonii, walczyli z Błękitnymi Ornetą o awans do III ligi, zresztą nieskutecznie, podczas przygotowań do rundy wiosennej zmierzali się z przebywającą na zgrupowaniu w Elblągu Gwardią Warszawa, wówczas kandydatem do II ligi. Drużynę gwardzistów do zwycięstwa nad podopiecznymi trenera Bogusława Kołodziejewskiego poprowadził Piotr Rajkiewicz, były gracz elbląskiej

W drużynie trenera Filonowicza nie zagra, nie tylko w meczu z legionistami, ale prawdopodobnie i w rundzie wiosennej ligi makroregionalnej. Adrian Sokalski. Król strzelców ligi juniorów młodszych w ubiegłym sezonie miałby przejść do Pomezanii Malbork. Janusz Górski, trener juniorów starszych Pome-

Olimpii. Mecz zakończył się zwycięstwem Gwardii 2:0.

Jutro swoje umiejętności z zespołem ze stolicy skonfrontują juniorzy Polonii. Spotkają się z Legią. Juniorzy starsi, trenowani przez Jerzego Filonowicza, i juniorzy młodszy, prowadzeni przez Sebastiana Klimka - zmierzą się ze swoimi rówieśnikami z Warszawy w tym samym czasie.

Oba mecze rozegrane zostaną na dwóch boiskach przy ul. Skrzydlatej. Rozpoczną się o godz. 11.30.

Inicjatorem jutrzejszych sparingów jest Szymon Szałachowski, były piłkarz Olimpii Elbląg. Juniorzy młodszy Legii powrócą do Elbląga w przyszłym tygodniu, by wziąć udział w piłkarskim memoriale Stefana Wesołowskiego.

(rak)

zacji, jest dobrego zdania o Sokalskim.

- Adrian to niezwykle skuteczny piłkarz - mówi J. Górski. - W dwóch sparingach zdobył cztery bramki. Mam nadzieję, że uda się pozyskać go do naszej drużyny. Rozpocznie teraz naukę w Zespole Szkół Technicznych w Malborku.

(jeż)

Elbląg. Piłka nożna

Pracowita niedziela Polonii

W najbliższą niedzielę piłkarze IV-ligowej Polonii Elbląg rozegrają dwa mecze. Najpierw, o godzinie 12 na boisku przy ulicy Skrzydlatej, spotkają się w meczu sparingowym

z Warfamą Dobre Miasto. Wieczorem, o godz. 18.50, zagrają z drużyną Old Boys Olimpia w meczu kończącym rozgrywki I ligi halowej.

(robi)

Łyżwiarstwo szybkie. Helena Pilejczyk

Na podium olimpijskim

W historii polskiego ruchu olimpijskiego na zawsze zapisała się Helena Pilejczyk, łyżwiarka szybka Olimpii Elbląg. Podczas igrzysk olimpijskich w Squaw Valley stanęła na trzecim miejscu podium. Jest to dotąd jeden z czterech medali wywalczonych na zimowych olimpiadach przez Polaków. 22 lutego tego roku minie 40 lat od sukcesu popularnej Lusi.

Szczęśliwy spacer

Tuż po wojnie młodzieńca Helena Majcherówna, ucząc się w kwidzińskim gimnazjum, po raz pierwszy zetknęła się ze sportem. Dzisiaj często na spotkaniach z młodzieżą, organizowanych z okazji kwietniowych Dni Olimpijczyka, wspomina ten okres swego życia, zachęcając dziewczęta i chłopców do uprawiania sportu. W jej szkole dominowała piłka siatkowa, zawody w skokach i tradycyjne biegi. Taki był i jeszcze jest podstawowy program lekcji wychowania fizycznego. W roku 1950 absolwentka Liceum Pedagogicznego podjęła pracę w szkole podstawowej w Elblągu. Większe od Kwidzyna miasto miało swoje atrakcje. Jedną z nich był największy w Europie basen kąpielowy, który zimą służył mieszkańcom miasta i panczenistom za olbrzymie lodowisko. Przepadkowy spacer w czasie ferii zimowych sprawił, że trafiła na owe lodowisko, na którym nieżyjący już Kazimierz Kalbarczyk szkolił grupę łyżwiarskiej młodzieży.

- Propozycję próby łyżwiarskiej jazdy przyjąłem bardziej z ciekawości niż z przekonania - wspomina dzisiaj pani Helena. - Pamiętam, że było to 28 grudnia 1952 roku i właśnie wówczas zaczęła się moja wielka sportowa przygoda z panczeniami.

Szlifowanie diamentu

bowiem takim mianem już po kilku tygodniach określano łyżwiarski talent z Elbląga, nie trwało długo. Elbląscy łyżwiarze pojechali do Zakopanego na mistrzostwa Polski, a trener Kalbarczyk zabrał ze sobą Majcherównę. Pojechała i wprawiła w osłupienie krajowy łyżwiarski świat. Nikomu nieznaną dziewczyną, debiutując na lodowym torze, wywalczyła piątą



Helena Pilejczyk, brązowa medalistka igrzysk olimpijskich z Elbląga, ze swoimi licznymi sportowymi trofeami.

Fot. Aleksander Winter

te miejsce w wieloboju. Ten efektowny sukces sprawił, że młodzieńką zawodniczkę powołano w skład kadry narodowej. Szlifowanie diamentu postępowało niezwykle szybko. Po roku ambitna dziewczyna zdobyła wicemistrzostwo Polski, tuż za swoją klubową koleżanką - Elwirą Potapowicz. Przy okazji ustanowiła swój pierwszy rekord Polski (pośród tych rekordów będą dziesiątki). Po kolejnym roku elblązanka była już najlepsza w Polsce, biła rekordy kraju tak w dużym wieloboju (500, 1500, 3000 i 5000 m), jak i małym (500, 1000, 1500 i 3000 m). Ponieważ zawody w dużym wieloboju rozgrywano wówczas po raz ostatni, wynik Heleny Majcherówny już nigdy nie zostanie oficjalnie pobity.

- Wyjechaliśmy do stolicy Kazachstanu, Alma-Aty - wspomina H. Pilejczyk. - Tam, na słynnym wysokogórskim torze lodowym Medeo, ustanowiłam 6 rekordów Polski. Po powrocie, w Elblągu, gdzie rozgrywane były mistrzostwa kraju, wystartowałam już jako Helena Pilejczyk, bo wyszłam za mąż za Lucjana. Wygrałam wszystko, co było do zdobycia i wówczas poczułam wielką radość. Trud 14 treningów w tygodniu nie poszedł na marne.

Międzynarodowe sukcesy

nie przyszły łatwo. W 1957 roku w fińskiej Imatrze Helena Pilejczyk zadebiutowała na mistrzostwach świata. Uplasowała się na 9 miejscu za szóstką Rosjanek i dwiema Finkami. Rok później eksportowa łyżwiarka pojechała na kolejne mistrzostwa świata do szwedzkiego Kristinehamn. Popularna Lusia zdobyła

piątą lokatę, a przed nią były tylko cztery Rosjanki.

Zbliżyły się kolejne zimowe igrzyska, tym razem w Squaw Valley. Sportowym paszportem na kosztowną wyprawę za ocean była dla Heleny Pilejczyk lokata w pierwszej szóstce na dystansie na mistrzostwach świata w szwedzkim Åstersund. W biegu na 1000 m elblązanka przegrała mistrzostwo świata zaledwie o 0,2 sek ze słynną Gusiewą z Rosji, wywalczyła wicemistrzostwo, a w wieloboju była piąta. Marzenie o amerykańskich igrzyskach w tej sytuacji stało się realne nie tylko dla Pilejczykowej, ale także dla jej koleżanki - Elwiry Seroczyńskiej (z domu Potapowicz). Ostatnie dni lutego 1960 roku okazały się niezwykle szczęśliwe dla elblązanki. Wystartowała na stadionie lodowym w Squaw Valley. Polki nie były faworytkami ani nawet pewnymi kandydatkami do medali olimpijskich. 21 lutego pobięły na 500 m. Triumfowała Helga Haase z NRD, a elblązanka była 12. W końcu nadszedł ten najważniejszy - jak się później okazało - polski dzień olimpiady w Squaw Valley, 22 lutego 1960 roku. W jednym z pierwszych biegów na 1500 m Elwira Seroczyńska przez długi czas prowadziła z czasem 2:25,7 sek. Była olbrzymią szansą na złoto dla Polski, ale wszystko zależało od ostatniego biegu, w którym Lidia Skoblikowa z ZSRR stanęła do walki z Heleną Pilejczyk.

Strzał startera poderwał zawodniczkę, najpierw krótkimi szybkimi krokami nabrały rozpędu, a potem popłynęły na łyżwach nisko pochylone nad lodową taflą, w której odbijały się szczyty Sierra Ne-

wady otaczające Kotlinę Indyjską Kobiet. Pilejczykowa wystartowała niezwykle ostro, po 1000 m jej czas oznaczał nowy rekord świata, ale z wpływem sekund zmęczenie dawało coraz bardziej znać o sobie. Rywalka na ostatnich metrach zdołała minąć niesamowicie zmęczoną Lusię. Złoto - dla Lidii Skoblikowej z ZSRR, która na 1500 m osiągnęła czas 2:25,2 min, srebro - dla gorszej o 0,5 sek Elwiry Seroczyńskiej, a brąz - dla Heleny Pilejczyk, która miała tylko 1,9 sek straty do złotego medalu.

Powrót do Elbląga przypominał wjazd głowy państwa. Helenę Pilejczyk, pierwszą w mieście zdobywczynią olimpijskiego medalu, na elbląskim dworcu witały tłumy kibiców, przyjaciół, władze miasta, trenerzy, sportowcy i orkiestra. Były wielkie bukiety kwiatów, serdeczne przemówienia, uściski i całusy. Za rozstawianie kraju na arenach sportowych łyżwiarkę uhonorowano, m.in. Krzyżem Kawalerskim Orderu Odrodzenia Polski. Posiada też tytuł Zasłużonej Mistrzyni Sportu. Wielka Dama polskich panczenów ostatni tytuł wielobojowej mistrzyni Polski wywalczyła w 1971 roku, mając 40 lat.

Andrzej Minkiewicz

Helena Pilejczyk, ur. 1.04.1931 r. w Zieluniu. Olimpijka - 1960 r. i 1964 r. Brązowa medalistka olimpijska na 1500 m w Squaw Valley w 1960 r.; wicemistrzyni świata na 1000 m w Åstersund w 1960 r.; 8 startów w mistrzostwach świata; sześciokrotna mistrzyni Polski w wieloboju i 25-krotna na dystansach od 500 do 5000 m w latach 1954-1972; 49-krotna rekordzistka Polski.