

# Dziennik Elbląski

Dziennik  
Bałtycki

## Rejsy



W dzisiejszym numerze „Rejsów” m.in.:

- Wieżyca - dach Kaszub
- Dlaczego Wietnamczycy zenią się w Słupsku
- Polak dla ocalenia stał się

**PÓŁ DOBY Z DEPARDIEU**

Ukraińcem ■ Rozmowa z Andrzejem Celińskim

■ Jak zawsze krzyżówka i horoskop.

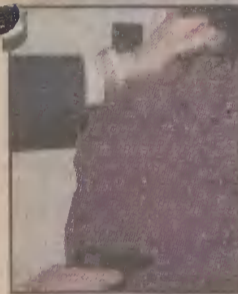
## Elbląg



Jesteśmy relikwiami przeszłości - powiedział w przemówieniu inauguracyjnym Krzysztof Bartnik, jeden z czterech twórców nowej wystawy w Galerii EL.

str. 2

## Raport



Przez wiele lat w Elblągu nie było napadów z bronią w rękę. W ubiegłym roku nie było prawie miesiąca bez takiego napadu.

str. 3

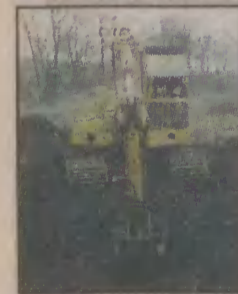
## Święty Gaj



Wójt gminy Rychniki, chce wskrzesić pomysł utworzenia w Świętym Gaju - miejscu śmierci Św. Wojciecha - rezerwatu archeologiczno-przyrodniczego.

str. 4

## Pasłek



Pasłeckie władze myślą już o budowie kolejnego, 3-hektarowego jeziora, trochę bliżej miasta, na przedłużeniu ul. Partyzantów.

str. 4

## Karnawał



W karnawale milenijnym wszyscy bawią się bez zahamowań. Dlatego twarz osoby, która wybiera się na bal powinna błyszczeć srebrnym i złotym brokatem.

str. 5

ELBLĄG • GRONOWO ELBLĄSKIE • MILEJEWO • MARKUSY • TOLKMICKO  
PASŁEK • MŁYNY • RYCHLIKI • GODKOWO

## Bazantarnia. Zwierzęta wśród śmieci

# BRUDNY LAS



Każdego dnia pracownicy leśni zbierają śmieci i naprawiają zniszczenia, pozostawione przez niektórych z gości Bazantarni.

Fot. Aleksander Winter

Z nieznanych mi powodów elblążanie wciąż wyrzucają śmieci do swojego lasu. Przywożą tu przyczepami gruz, papę, stare worki, odpady domowe - opowiada Władysław Baliński, kierownik parku komunalnego Bazantarnia. - Obsługa lasu codziennie sprząta i wywozi z terenu lasu co najmniej pół przyczepy śmieci.

Jest to praca szczytowa. Po chwili zupełnie nie widać jej efektów. Każdego dnia, po usunięciu szkód, piętrzą się przed leśniczymi nowe wyzwania.

- Wciąż napotykam, np. rozwalony mostek, który naprawialiśmy kilka dni temu, lub wyrwane deski barierki, zniszczone ławy w wiatach, rozwalone kominki - wymienia leśniczy W. Baliński. - Codzienną listę strat można by mnożyć bez końca. Miasto wydaje mnóstwo pieniędzy na usunięcie szkód. Mimo wszystko, ja wciąż mam nadzieję, że ludzie zmadrzeją.

Na zachowaniu ludzi cierpi także drzewostan. W lesie zauważyć można mnóstwo wykopanych miejsc po sadzonkach świerków, wyciętych nawet kilkuletnich drzewek.

Gdy mocniej przyświeci słońce miłośnicy zimowych spacerów mogą spotkać blakające się osowiałe borsuki i jenoty. Powin-

ny one spać pod wykrotem. Sarny nawet zimą biegają jak opętane. Dla dużych zwierząt jest tutaj zbyt hałaśliwie. Dzięki i jelenie pojawiają się tylko na chwilę. Następnie szybko przenoszą się w inne miejsca, gdyż boją się tłumów ludzi.

- Dużym problemem Bazantarni są bezpańskie psy - informuje W. Baliński. Co roku spotykamy w lesie kilka zagryzionych saren. Najbardziej bezsilne są, gdy las przykryje gruba pokrywa śnieżna. Duży kłopot dla saren stanowią też zamrożone zbiorniki wodne. To zwierzę musi mieć doświadczenie do wodopoju. Nie wystarcza mu samo lizanie śniegu. Czasami zdarza się, że dzieci przynoszą do mnie małe sarenki. Twierdzą, że zginęła im matka i same nie przetrwają w lesie. Zazwyczaj są w błędzie. Sarenki są bardzo łagodnymi i bezbronnymi zwierzętami, dlatego nie reagują agresywnie na zabieranie im dzieci. Ale obserwują z daleka i myślę, że cierpią - kontynuuje W. Baliński.

W Bazantarni, na szczęście, nie spotyka się ani kłusowników, ani żadnych śladów po nich. Spowodowane to jest głównie tym, że zwierzyna nie ma stałych ścieżek, na których można by się na nią zasadzić.

(J.D.)

## Elbląg w Europie

# Truso odjedzie

W gablotach elbląskiego muzeum eksponowane są już kopie najcenniejszych zabytków pochodzących z wczesnośredniowiecznej osady Truso. Oryginały powrócą na swoje miejsce najwcześniej za trzy lata.

Prawie przed dwoma laty Elbląskie Muzeum zostało zaproszone przez Prezydium Niemieckiego Związku Archeologów z siedzibą w Mannheim oraz Niemieckie Muzeum Historyczne w Berlinie do zaprezentowania Truso na międzynarodowej wystawie „Europa Środkowa ok. roku 1000”. Ma być ona eksponowana w 5 miastach: Budapeszcie, Krakowie, Berlinie, Mannheim i Pradze. W Polsce wystawa ma być prezentowana pod koniec tego roku.

Jak podkreśla Marek Jagodziński, odkrywca Truso i starszy kustosz w Elbląskim Muzeum, już dzisiaj w żadnych opracowaniach europejskich naukowców zajmujących się początkami wczesnośredniowiecznej Europy, nie pomija się Truso. Co więcej, pisze się Truso - Janów Pomorski.

W polskiej części wystawy, oprócz Truso, pokazane też będą osady z Wolina, Szczecina i Kołobrzegu oraz ośrodki grodowe i plemienne: Gniezno, Poznań, Wrocław, Ostrów Lednicki i Kraków.

- Pokażemy prawie 200 najcenniejszych zabytków, w tym srebrne monety, wyroby z bursztynu i ze szkła - mówi M. Jagodziński. - Zapewniam, że kopie, które w ich miejsce pojawiły się w gablotach, są nie do odróżnienia od oryginałów.

Elbląskie Muzeum wywiązało się już ze wszystkich przyjętych na siebie organizacyjnych obowiązków, m.in. przygotowało koncepcję wystawy i katalogu, dostarczyło do Państwowego Muzeum Archeologicznego w Warszawie projekt makiety osady Truso.

Przedsięwzięcie finansowane jest z programu pomocy kulturze polskiej „August”. Wsparł je również finansowo elbląski samorząd.

(gog)

## Bilety do kina

# Prawo ojca

Dziś w kinie Syrena odbędzie się pokaz filmu pt. „Prawo ojca”. To historia zdesperowanego ojca - w tej roli wystąpi znany z „Ekstradycji” Marek Kondrat. Kiedy dowiaduje się, że porwano mu córkę, postanawia uwolnić ją na własną rękę.

Dla Czytelników „Dziennika Elbląskiego” mamy dwa podwójne zaproszenia do kina na ten film. Wystarczy zadzwonić do redakcji w Elblągu i jeszcze dziś będzie można iść do kina. Czekamy w godz. 10-12 pod nr tel. 236-13-13.

(na)

W prenumeracie „Dziennik Elbląski” taniej i z darmową dostawą do domu!

Warto wiedzieć

## Nazwy elbląskich ulic i placów (20)



Okolice ulicy Gwiezdnej.

## Grunwaldzka

Ulicę tę nazwano po raz pierwszy w I połowie XIX wieku: Hollander Chaussee (Szośa Pasłęcka). To miano wiąże się z poprzednią, niemiecką nazwą Pasłęka, w kierunku którego prowadzi ta ulica - Preussisch Holland. Należy też dodać, że obecna aleja Grunwaldzka bierze swój początek w miejscu, w którym dawniej znajdowała się Brańna Pasłęcka, po niemiecku zwana Preussisch Hollander Tor. W latach międzywojennych ulicę tę przemianowano na: Tannenbergallee. Miano to wiąże się z niemiecką nazwą Stębarka (Tannenberg) - miejscowości, w pobliżu której w 1914 roku wojska pruskie stoczyły zwycięską bitwę z Rosjanami. Warto dodać, że już wówczas ulica ta została nazwana aleją (niem. Allee - aleja). Po zakończeniu II wojny światowej (już w czerwcu 1945 roku) przemianowano ją na: Józefa Stalina. Jej patronem stał się w ten sposób radziecki przywódca komunistyczny, inicjator represji i masowych zbrodni, wówczas jeszcze i długo później otoczony oficjalnym kultem państwowym. Kolejną polską nazwą tej alei jest już jej obecne miano - pochodzące od nazwy miejscowości Grunwald, w pobliżu której w 1410 roku wojska polsko-litewskie stoczyły zwycięską bitwę z Krzyżakami.

## Gwiezdna

Dzieje tej ulicy sięgają początków XIX wieku. Nosiła ona wtedy nazwę Sternstrasse (ulica Gwiezdna). Miano to przetrwało do końca II wojny światowej, przy czym przez wiele lat obejmowano nim także obecną ulicę Brzozową oraz część dzisiejszej pułkownika Stanisława Dąbka. Po powrocie miasta do Polski tę niemiecką nazwę po prostu przełożono na język polski. Niemieckie miano i jego polska kontynuacja znaczeniowa mają swoje historyczne uzasadnienie - wiążą się bowiem z istniejącym dawniej w pobliżu tej ulicy szańcem, zwanym gwiezdny od swego kształtu, wybudowanym przez Szwedów w 1627 roku.

## Helska

Historia tej ulicy rozpoczyna się w okresie międzywojennym. Nazywano ją wówczas Ulmengang (Wiązowe Przejście). Po wojnie nadano jej obecne miano, które pochodzi od nazwy miasta Hel.

Wioleta Engler  
Zdjęcia: Aleksander Winter



Aleja Grunwaldzka, często mylnie nazwana jest ulicą.

Elbląska Galeria EL rozbłysła kolorami.

## W powodzi kolorów

Jesteśmy relikdami przeszłości - powiedział w przemówieniu inauguracyjnym Krzysztof Bartnik, jeden z czterech twórców nowej wystawy w Galerii EL. - Dziś już nikogo nie interesuje malarskie tworzenie światów i wzbudzanie w ten sposób emocji. Cieszę się, że tak wiele osób chce razem z nami dzisiejszego wieczoru zaprzeczyć temu twierdzeniu.

Czwartkowy wernisaż w Galerii EL zgromadził więcej gości niż zazwyczaj. Wystawiają tam swe dzieła czterej malarze z Lublina, absolwenci Uniwersytetu Marii Curie - Skłodowskiej. Wszyscy twórcy mają za sobą wiele wystaw indywidualnych i zbiorowych. O wartości artystycznej ich malarstwa decyduje, między innymi niezwykła kolorystyka. Mimo pozornego podobieństwa, istnieje jednak wiele cech odróżniających twórczość każdego z nich.

Na obrazy Krzysztofa Bartnika najlepiej patrzeć z oddali - stwardza Marta Bocian. - Nabierają wtedy głębi. Zainteresowała mnie również kompozycja trzech dzieł Walentego Wróblewskiego. Od razu nasunęło się pytanie, czy były one zaplanowane jako tryptyk, czy nie. Bez względu na odpo-



Krzysztof Grajczak wpisuje swój autograf młodemu miłośnikowi plastyki.

wiedź, tworzą piękną mieniącą się barwami całość.

Na mnie największe wrażenie wywarł obraz „Trzy Gracie II” Krzysztofa Grajczaka. - opowiada Robert Szeliga. - Piękne jest w nim przejście z fotografii do akwareli. Poza tym wystawa jest interesująca i bogata. Nie potrafię wytłumaczyć czemu, ale jaskrawe barwy posiadają dla mnie znaczenie dążenia do doskonałości.

Wśród twórców z Lublina obecny jest także elblązanin, Krzysztof Grajczak. W jego obrazach najbardziej czytelne piękno tworzy technika kolażu, w której przenikają się fotografie

Fot. Sławomir Ptasznik

twarzy lub sylwetki pięknych, nieco demonicznych kobiet z wyrazistą przestronią barw. Sam twórca ma nieco odmienne zdanie na ten temat.

Z moich dzieł najwyżej cenię pejzaże olejne - mówi malarz K. Grajczak. - Wydają mi się najbardziej uniwersalne. Przypominają skromny pejzaż żuławski, pełen nostalgii i liryzmu. Tkwią głęboko wewnątrz mnie. Zawierają tęsknotę do świata dzieciństwa, które upłynęło w podelbląskiej wsi. Tam też pozostała moja dusza, choć ciałem przebywam w Lublinie.

(J.D.)

Elbląg

## Fototydzień



Do elbląskiej katedry św. Mikołaja powrócił ołtarz III króli.



W Młodzieżowym Domu Kultury odbyła się choinka dla niepełnosprawnych dzieci.



W minioną niedzielę elbląskie morsy zażywały kąpeli w Jeleniej Dolinie.

Elbląg. Pomoc w uzależnieniu

## Walka z alkoholem w nowej poradni

Dzięki nowo powstałemu elbląskiemu Centrum Odwykowo-Terapeutycznemu, wszystkie osoby uzależnione i współuzależnione od alkoholu liczyć mogą na fachową pomoc.

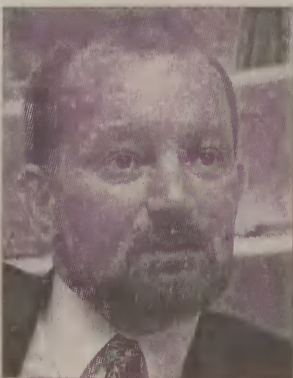
Dawna Wojewódzka Poradnia Odwykowa, podlegająca Specjalistycznemu Psychiatrycznemu Zakładowi Opieki Zdrowotnej we Fromborku przekształciła się w Niepubliczny Zakład Opieki Zdrowotnej Centrum Odwykowo-Terapeutyczne. Dzięki przychylności władz miasta oraz dyrekcji SPZOZ we Fromborku nowa placówka prowadzi swoją działalność w pomieszczeniach po WPO. Była poradnia wojewódzka działała tam przez około 20 lat; to sprawia, że osoby uzależnione znają dobrze adres, pod którym mogą szukać pomocy. Centrum jest w trakcie podpisywania umowy z Warmińsko-Mazurską Regionalną Kasą Chorych, która zaakceptowała profil działania Centrum oraz potrzebę jego istnienia.

- Jest to jedyna placówka realizująca profesjonalny,

ambulatoryjny program leczenia odwykowego odpowiadający standardom i zaleceniom Państwowej Agencji Rozwiązywania Problemów Alkoholowych na obszarze byłego województwa elbląskiego - mówi lekarz psychiatra, Marek Krysztofik, współzałożyciel Centrum. - Staramy się, w oparciu o dotychczasowy personel, który stanowią doświadczeni psychoterapeuci, rozszerzać naszą ofertę psychoterapeutyczną dla osób uzależnionych i współuzależnionych.

Dyrektorem Centrum jest specjalista psychiatrii, doktor Helena Białkowska-Sikora. Codziennie w poradni pełni dyżur lekarz. Placówkę można odwiedzać codziennie w godzinach od 8 do 17 oraz podczas sobotnich dyżurów od 9 do 12. W poradni zarejestrowanych jest około 3 tysięcy pacjentów; czynnie leczonych jest około tysiąca. Wielu pacjentów utrzymuje dzięki temu trzeźwość nawet przez kilka lat.

- Chcemy podkreślić, że w godzinach naszego działania każda osoba z proble-



Marek Krysztofik, współzałożyciel Centrum

Fot. Sławomir Ptasznik

mem alkoholowym, bądź mającym w swoim otoczeniu uzależnionego, otrzyma pomoc od terapeuty lub lekarza, w zależności od potrzeb. Należy zaznaczyć, że 80 proc. terapii odwykowej polega na psychoterapii grupowej i indywidualnej - dodaje M. Krysztofik. - Liczymy na życzliwość władz miasta i władz samorządowych oraz instytucji powołanych do rozwiązywania problemów alkoholowych. Mamy nadzieję, że współpraca będzie nam się dobrze układać.

(RWAC)



Czytelnicy „Dziennika Elbląskiego” wybrali dziesięciu najlepszych sportowców miasta i powiatu elbląskiego.



W elbląskich szkołach maturzyści bawią się na balach studniówkowych.

Zdjęcia: Sławomir Ptasznik

Elbląg. Pistolet do głowy

# Z bronią po pieniądze



Prawdziwej broni używano w strzelaniu pod klubem Mix. Jedna z kul przebiła szybę pobliskiego sklepu nocnego. Na szczęście, ekspedientce nic się nie stało.

Fot. Aleksander Winter

*Przez wiele lat w Elblągu nie było napadów z bronią w rękę. W ubiegłym roku, przede wszystkim zaś w drugiej jego połowie, nie było właściwie miesiąca bez takiego napadu. Czy bandyci rzeczywiście używali broni palnej, nie wiadomo. Tylko w jednym przypadku przestępca strzelał do policjantów z broni gazowej.*

Po zatrzymaniu 70-letniego elblązanina, który w swoim mieszkaniu zrobił prywatny warsztat rusznikarski, okazało się, że przestępcy mogą mieć bardzo łatwy dostęp do broni palnej. Siedemdziesięciolatek przerabiał na broń palną rewolwery gazowe. Produkcją też pociski do przerażających przez siebie pistoletów. W domu posiadał niezbędny do takiej działalności sprzęt. Część pocisków, które produkował, mogły z łatwością przebić kamizelki kuloodporne. Rusznikarz nie zdradził jednak podczas przesłuchania czy sprzedał jakieś pistolety, czy też amunicję. W Elblągu strzały z broni palnej rozlegają się bardzo sporadycznie. Najbardziej drastyczna była strzelanina pod klubem Mix. Jednak także drobniejsi przestępcy używają broni do swoich celów. W ubiegłym roku w Elblągu i okolicach było kilkanaście napadów z bronią lub przedmiotami przypominającymi broń.

## Prawdziwa broń

W co najmniej dwóch przypadkach bandyci na pewno używali broni. 2 września, 5 młodych ludzi w kominiarkach na twarzy napadło na stację benzynową Oaza pod Elblągiem. Przy użyciu broni sterroryzowali obsługę. Zabrali kilka tysięcy złotych z kasy

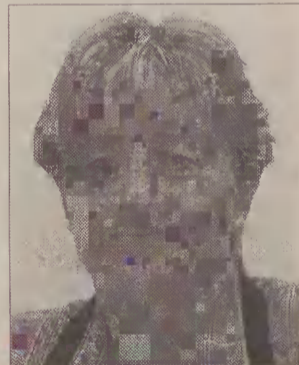
i wyrzucili z samochodu stojącego pod stacją młodą kobietę. Skradzionym autem odjechali. Niecałe dwa tygodnie później, 14 września, trzech uzbrojonych w broń długą i krótką napastników napadło na bar przy stacji benzynowej za Pasłękiem. Wcześniej, najprawdopodobniej ci sami sprawcy, od kwietnia do września dokonali co najmniej kilkunastu napadów na stacje benzynowe przy drodze nr 7, na terenie dawnego województwa olsztyńskiego. O tym, że na pewno używali broni palnej może świadczyć fakt, że podczas jednego z napadów strzelali na postrach z broni długiej.

W Elblągu natomiast bandyta, który napadł na sklep przy ulicy Moniuszki 17 listopada i po sterroryzowaniu ekspedientki zabrał jej biżuterię i 500 złotych z kasy, uciekając strzelał do policjantów. Ci odpowiedzieli ogniem. Mężczyzna został ciężko ranny w nogę. Okazało się, że strzelał z broni gazowej. Prawdopodobnie także on dokonał napadu na sklep przy ulicy Sienkiewicza. Gdy ekspedientka wychodziła ze sklepu, przyłożył jej pistolet do głowy i zabrał 80 złotych. Przez kilka tygodni po strzelaniu leżał w szpitalu. Kiedy tylko pozwolił na to jego stan zdrowia, został aresztowany i przewieziony do Aresztu Śledczego

## Policja radzi Utrudnić napad

Za zabezpieczenia zdrowia i życia pracownika odpowiedzialny jest, zgodnie z kodeksem pracy, pracodawca. Tak też jest w przypadku sklepów i stacji benzynowych. Jako policja, możemy tylko pomagać. Doradzamy, w jaki sposób należy się zachowywać, aby uniknąć napadu. Bandytów kuszą słabo oświetlone sklepy na uboczu. Pomaga im też to, że często szyby wystawowe zastawione są olbrzymimi reklamami, zza których nic nie widać. W sklepach nocnych najlepiej, gdy sprzedaje się z okienka. Jeśli już dojdzie do napadu, trzeba słuchać wszystkich poleceń bandyty, starając się je zapamiętać. Może to ułatwić jego schwytanie. Niektórzy bandyci napadają bowiem bardzo często na kilka sklepów, zawsze zachowując się podobnie. Często też charakterystycznie się ubierają. Trzeba zwracać uwagę, w jakim języku mówią, zdarza się bowiem, że bandyci podszywają się pod Rosjan. W napadach, z którymi mieliśmy o czynieniu w Elblągu, bandyci w 90 procentach używali straszaków lub atrap broni. To jednak wydaje się dopiero po ich zatrzymaniu. W ubiegłym roku, rzeczywiście, takich zdarzeń było dużo.

(G.P.)



Alina Zając, rzecznik komendanta miejskiego policji w Elblągu.

Fot. Aleksander Winter

REKLAMA

ZAREZERWUJ UMOWĘ TELEFONICZNIE ZAREZERWUJ UMOWĘ TELEFONICZNIE ZAREZERWUJ UMOWĘ TELEFONICZNIE

**UMOWĘ TELEFONICZNIE ZAREZERWUJ UMOWĘ TELEFONICZNIE**

**NAJTAŃSZE RATY NA SAMOCHODY**

**OFERTA 2000**

Wielu z nas marzy o zakupie nowego samochodu.

Wraz z nadejściem nowego roku 2000 pojawia się niebywała okazja do zakupu auta marki DAEWOO na wyjątkowo korzystnych warunkach.

Wystarczy powiedzieć, że płacąc ratę w wysokości jedynie 188 zł miesięcznie można stać się posiadaczem MATIZA - samochodu, który podbił już polski rynek, a już za 256 zł miesięcznie możemy jeździć rodzinnym LANOSEM. Równie rewelacyjne niskie raty proponowane są na POLONEZA - 176 zł, TICO - 157 zł oraz NUBIRĘ - tylko 353 zł miesięcznie!

Każdemu, kto w dniach 21-24 stycznia skorzysta z OFERTY 2000, do podpisania umowy wystarczy jedynie 3% pierwszej wpłaty oraz dowód osobisty (bez zaświadczeń o zarobkach), a oprocentowanie rat na jego samochód wyniesie - UWAGA! 0%

Niestety promocja ta jest ograniczona ilościowo, więc udział w niej możemy sobie zagwarantować szybką wizytą w salonie lub rezerwacją telefoniczną.

Zapraszamy do salonu objętego ofertą promocyjną:

**CHOJNICE - DT „A. LIBERA”, ST. RYNEK 9/10**

**(052) 397-34-18**

ZAREZERWUJ UMOWĘ TELEFONICZNIE ZAREZERWUJ UMOWĘ TELEFONICZNIE ZAREZERWUJ UMOWĘ TELEFONICZNIE

Tekst na prawach ogłoszenia R-15376c/1062

## Lepsza kontrola

To, że napady z bronią w rękę stały się prawie codziennością, zrozumieć policjanci. Od ubiegłego roku zaczęli prowadzić działania, które mają pomóc w rozwiązaniu problemu. Policjanci częściej odwiedzają sklepy nocne, stacje benzynowe i inne lokale, które mogłyby być celem bandytów. Niektóre sklepy mają własne systemy ochrony, ich właściciele współpracują z agencjami

ochrony. Wystarczają jednak bardzo często najprostsze sposoby, aby zabezpieczyć się przed napadem. W przypadku sklepów nocnych wystarczy, aby po zmroku w środku były co najmniej dwie ekspedientki. Na pewno odstraszy to ewentualnych napastników. Napadają oni tylko na te sklepy, gdzie pracuje tylko jedna sprzedawczyni.

(G.P.)



Jeżeli przestępca używa broni, nie wolno robić z siebie bohatera. Napastnik może nacisnąć spust, nawet ze strachu.

Fot. Aleksander Winter

## Lepiej posłuchać

Jeśli już zdarzy się napad, to według policji należy uznać, że przestępca dysponuje bronią palną. Nie wolno ryzykować i próbować uciekać czy wytrącać broni. Najlepiej posłuchać poleceń napastnika i gdy tylko opuści on lokal, wezwać policję. Nie zawsze to się udaje. Ekspedientka ze sklepu w Milejewie, którą napastnicy sterroryzowali bronią, była tak przerażona, że nie była nawet w stanie wezwać pomocy. Dopiero jeden z klientów, który przyszedł zrobić zakupy, zawiadomił o napadzie. Pracownicy

stacji benzynowych mają w razie napadu oddać pieniądze. Ze względów bezpieczeństwa, nigdy nie przechowuje się tam jednak dużej ilości gotówki. Nieraz jednak można skutecznie odstraszyć bandytów. Pracownik stacji benzynowej w Pasłęku zamknął się w swoim pomieszczeniu i nie wpuścił bandytów. Napadli oni za to na sąsiedni bar. Także w Pasłęku krzyk ekspedientki odstraszył bandytę. Takie zachowanie może się jednak skończyć dla ofiar napastników tragicznie.

(G.P.)

W Świętym Gaju

# Zapomniany rezerwat

Henryk Milewski, wójt gminy Rychliki, chce wskrziesić pomysł utworzenia w Świętym Gaju rezerwatu archeologiczno-przyrodniczego.

Gdyby polskie ustawodawstwo przewidywało możliwość tworzenia rezerwatów archeologicznych, najprawdopodobniej takowy istniałby już w Świętym Gaju. Tamtejsze grodzisko objęte było badaniami w ramach programu Adalbertus, prowadzonymi w związku z tysiączną rocznicą śmierci św. Wojciecha. Badania Instytutu Archeologii PAN doprowadziły do zlokalizowania w 1994 roku tzw. pierwszego pomostu bągarckiego. Po nim właśnie mógł stapać przed tysiącem lat św. Wojciech, udający się do osady z misją, która miała uczynić z niego męczennika.

## Pomysł godny rozważenia

Utożsamianie grodziska z miejscem męczeńskiej śmierci św. Wojciecha świadczy nie tylko o jego znaczeniu archeologicznym, ale przede wszystkim - kulturowym i sakralnym.

Jako że polskie ustawodawstwo nie przewiduje tworzenia rezerwatów archeologicznych, jedynym sposobem na poszerzenie ochrony grodziska mogłoby być powołanie rezerwatu przyrodniczo-archeologicznego. Od 1995 roku, temat ten wielokrotnie był przedmiotem dyskusji na posiedzeniach Wojewódzkiej Komisji Ochrony Przyrody. Jej członkowie uznali pomysł za godny rozważenia.

Utworzenie rezerwatu pozwoliłoby na zachowanie unikatowego układu drożnego i strażnicy, stanowiących elementy wczesnośredniowiecznej struktury komunikacyjno-obronnej pogranicza prusko-pomezńskiego. Gród strażniczy kontrolował niegdyś szlak, wiodący z jednej strony w głąb pruskiego terytorium, w kierunku - między innymi - osady Truso, z drugiej - zmierzający ku pomostom na rzece Dzierzgoń i dalej na terytoria słowiańskie. Do dzisiaj zachowany jest kilkukilometrowy odcinek leśny owego szlaku, biegnący przekopami i czterema zachowanymi groblami, którym - ze względu na prowadzoną tam gospodarkę leśną - grozi zniszczenie.

## Nie ma sprawy

Od początku, jedynie leśnicy nie byli zadowoleni z zamysłu utworzenia rezerwatu. Według nich, występowanie na terenie lasów wokół Świętego Gaju reliktywno zachowanego krajobrazu polodowcowego, licznych okazów buków czy rzadkich w tej części Europy mchów i paproci, nie jest wystarczającym argumentem. Bo skoro nie zaszkodziła im gospodarka leśna, prowadzona przez lat 50, to nie będzie szkodziła nadal - przekonywali.

Witold Strobel, rzecznik prasowy wojewody warmiń-



Okolice Świętego Gaju to też miejsce kultu religijnego. Na zdjęciu: wejście do domu pielgrzyma. Fot. Aleksander Winter

sko-mazurskiego, na pytanie, czy w wykazie projektowanych w województwie rezerwatów znajduje się Święty Gaj, odpowiedział krótko: - Nie ma takiej sprawy.

Andrzej Kotliński, dyrektor Parku Krajobrazowego Wysoczyzny Elbląskiej, potwierdza, iż faktycznie, do ministra ochrony środowiska wniosek o utworzenie takowego rezerwatu nie został skierowany. Jego powołanie było natomiast przewidziane w planie przestrzennego zagospodarowania byłego województwa elbląskiego.

- Nie wiadomo było, czy wniosek o powołanie rezerwatu powinien sporządzić wojewódzki konserwator przyrody czy też wojewódzki konserwator zabytków - mówi A. Kotliński, podkreślając jednocześnie, że pomysł jest godny wskrzeszenia.

## Rychliki przypomną

Od ubiegłego roku decyzje o tworzeniu nowych rezerwatów zapadają na szczelbu wojewody. Ze stosownym wnioskiem mogą występować samorządy, stowarzyszenia, nawet osoby prywatne.

Henryk Milewski, wójt gminy Rychliki, zapewnia, że zrobi wszystko, żeby sprawa rezerwatu nie umarła śmiercią naturalną.

- Bardzo nam zależy na jego utworzeniu. Będę się starał zainteresować tematem samorządy, skupione w Związku Gmin Kanału Elbląsko-Ostródzkiego. Już podczas najbliższego posiedzenia w Ostródzie przypomnę o tej inicjatywie - zapewnia H. Milewski. - Grodzisko w Świętym Gaju jest jedną z największych atrakcji turystycznych na szlakach, prowadzących wzdłuż kanału.

(gog)

Pastęk nad jeziorami

# Zaproszenie dla amura



Prace przy budowie kolejnego pastęckiego jeziora. Fot. Sławomir Ptasznik

Niecałe 3 kilometry od centrum Pastęka trwa budowa ponad 2,5-hektarowego jeziora.

Dzięki pozyskaniu od Agencji Własności Rolnej Skarbu Państwa prawie 66-hektarowego terenu, bezpośrednio przyległego do 35-hektarowego Parku Ekologicznego im. Stanisława Pankalli, pastęcki samorząd mógł przystąpić do urzeczywistnienia wizji zrodzonej już w latach 80. - poprzez zalanie części podmiejskich, nieurodzajnych pól, stworzenia atrakcyjnego miejsca wypoczynku i rekreacji dla całych rodzin. Nowe jezioro ma też pełnić funkcję zbiornika retencyjnego.

## Wody nie zabraknie

Roboty, prawie w całości polegające na pracach ziemnych, są już zaangażowane w ok. 30 proc. Wykonawca winien się z nimi oporać do sierpnia. Potem, do jesieni, trwać będzie przygotowanie zbiornika do zalania wodami z rzeki Wąskiej i zarybienia. Przewiduje się, że wiosną przyszłego roku pierwsi wędkarze z rodzinami pojawią się nad brzegami nowego jeziora.

- Na szczęście nie sprawdziły się obawy części ekologów, że ze względu na niski poziom wód gruntowych, zamiast jeziora stworzymy zarastające zieliskiem bagno - mówi Wiesław Śniecikowski, zastępca burmistrza Pastęka. - W wypadku od razu pojawiło się tyle wody, że wykonawca musiał wykonać odwodnienie, żeby móc kontynuować roboty. To była naprawdę miła niespodzianka.

Koncepcja zagospodarowania przyszłego jeziora i jego okolic powstaje przy bardzo aktywnym współudziale pastęczan, skupionych w Towarzystwie Miłośników Pastęka i Polskim Związku Wędkarskim.

## Polowanie na szczupaka

- To oni podpowiadają nam, gdzie powinna być

kładka, w których miejscach wykonać stanowiska dla wędkarzy, jakimi drzewami obsadzić brzegi i oczywiście - jakie ryby wpuścić do jeziora. Wiemy już na przykład, że powinno się w nim znaleźć 60 amurów - mówi W. Śniecikowski.

Oprócz amurów, wędkarze będą mogli łowić - i od razu upiec na specjalnie przygotowanych paleniskach - między innymi karpie, karasie, okonie, szczupaki i liny.

Zapadła już decyzja, że jezioro nie będzie przekazane do Polskiego Związku Wędkarskiego.

- Uznaliśmy, że musi być ono powszechnie dostępne - podkreśla W. Śniecikowski. - Symboliczne opłaty za możliwość wędkowania pobierać będzie strażnik parku.

Investycja pochłonie ok. 175 tys. zł. Ponad 60 proc. tej kwoty pochodzi z funduszy unijnych.

## Inne kąpielisko

Pastęckie władze myślą już o budowie kolejnego, 3-hektarowego jeziora, trochę bliżej miasta, na przedłużeniu ul. Partyzantów. Właśnie tam mogłoby być przeniesione kąpielisko miejskie, które byłoby zasilane wodą przepływową, z bardzo czystej rzeki Sirwy. Obecne kąpielisko, zwłaszcza w porze zakwitania glonów, sprawia jego gospodarzom wiele kłopotów.

Teren jest własnością samorządu. Niestety, przeszkodą w realizacji przedsięwzięcia jest 8 posadowionych na nim słupów energetycznych wysokiego napięcia.

W grudniu pastęcki samorząd podjął z Zakładami Energetycznymi rozmowy na temat ewentualnego przeniesienia słupów, w ramach modernizacji sieci, w inne miejsce. Powstała już koncepcja rozwiązania tego problemu.

(gog)

REKLAMA

transport gratis

RAF L

RGterm

olej opałowy  
lekki RGterm

PHU RAF-OL 90 z o.o. 80-319 Gdańsk, ul. Żeromskiego 1/2  
Biuro Handlowe: Żukowo, ul. Kościńska 11  
tel.fax:(058) 685-90-12 do 14, 681-84-74, 308-77-48

Rafineria Gdańska

## „MARTECH” WÓZKI PALETOWE, MAGAZYNOWE



Remont  
Części  
Sprzedaż



Gdańsk-Św. Wojciech, Trakt Św. Wojciecha 450  
Warsztat: tel. (058) 309-40-32; Sklep: tel. 0-601 65-50-30  
Sklep: tel./fax 762-98-75

R-366/A/1135

## Chcesz zostać rzeczoznawcą majątkowym? STUDIUM WYCENY NIERUCHOMOŚCI

PODYPLOMOWE STUDIA WYCENY NIERUCHOMOŚCI przygotowują do wykonywania zawodu rzeczoznawcy majątkowego. Wykłady odbywać się będą w Gdańsku w trybie zaocznym przez dwa semestry. Wykładowcami są najwyższej klasy specjaliści, naukowcy z WYDZIAŁU GEODEZJI I GOSPODARKI PRZESTRZENNEJ UWM W OLSZTYNIE - ZESPÓŁ PROF. ANDRZEJA HOPFERA, którzy są również współautorami książek dotyczących wyceny.

ZAPRASZAMY PAŃSTWA RÓWNIEŻ NA:  
- KURS OBROTU NIERUCHOMOŚCIAMI  
- KURS ZARZĄDZANIA NIERUCHOMOŚCIAMI  
- KURS KOSZTORYSOWANIA W BUDOWNICTWIE

Organizacją szkoleń zajmuje się:  
TOWARZYSTWO OŚWIATOWE „PROFIL” (www.top.com.pl)  
Gdańsk, ul. Klonowa 1, III piętro, pokój 7, tel. (0-58) 346-03-11

# Karnawał

Bal w Elbląskim Klubie Jeździeckim

## Szampański bal

- Największe szczęście w świecie na końskim leży grzbiecie - stwierdził w przemówieniu inauguracyjnym Waldemar Aszemberg, prezes Elbląskiego Klubu Jeździeckiego. - Nasz klub istnieje już ćwierć wieku. Czas jak z bicia trzasnął, aniśmy się obejrżeli.

W sobotę w hotelu Vivaldi odbył się bal koniarzy i sympatyków koni. W piwnicy hotelu, ozdobionej rękami artystów, spotkali się entuzjaści czynnego wypoczynku na koniach. Przed uroczystą inauguracją mieli okazję podziwiać przygotowaną galerię zdjęć dokumentujących historię Klubu Jeździeckiego. Wykwintne potrawy i piękne toalety pań wróżyły szampańską zabawę.

Dzisiejszy wieczór przyniesie nam rozwiązanie kilku konkursów. Między innymi będziemy wybierać amazonkę i czołowego balu. Koniarze wiedzą, że czołowy to najlepszy ogier w stadzie. Wszyscy uczestnicy dzisiejszej zabawy otrzymają małe, samoprzylepne karteczki: „Czołowy” i „Czołowa ka balu”. Będą je mogli przykleić wybranej osobie, która, według nich, najbardziej zasługuje na ten tytuł.

W lutym 1975 roku w Kadynach grupa entuzjastów jazdy konnej powołała w sposób formalny Elbląski Klub Jeździecki TKKF. Do chwili obecnej członkami klubu było 237 osób. Aktualnie liczy on 29 członków, którzy pochodzą z całego świata, począwszy od Elbląga, Ornety, Białegostoku, Warszawy, aż po Nowy Jork. EKJ od wielu lat aktywnie

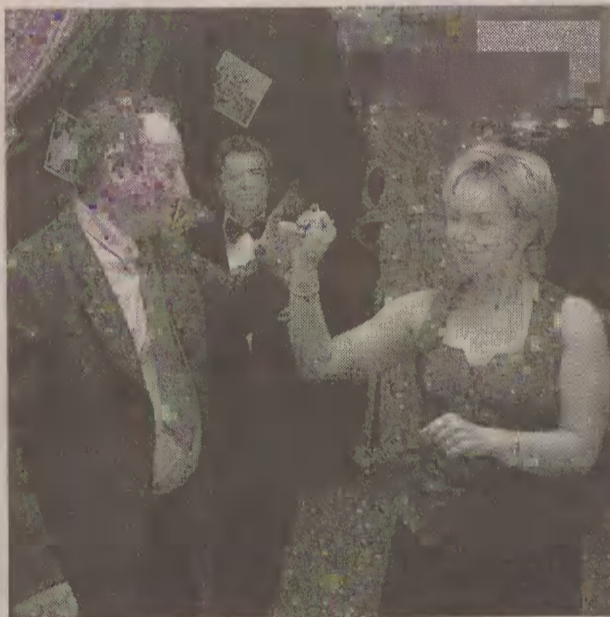


To jest koń Hasiora - mówi Edward Wróblewski, obdarowany przez sponsora klubu, Edwarda Parzycha.

realizuje zasadę: ruch to życie. Co roku organizuje 6-dniowe rajdy brzegiem morza: od przecięcia Wisły z E7 do rosyjskiej granicy. Ma na swym koncie także imprezy z okazji pożegnania lata, coroczne bale, pogonie za lisem w dzień świętego Huberta, czy 2-dniowe konne wizyty u przyjaciół.

W naszym klubie istnieje „Bractwo Twardych Dup”, w którym pełnię funkcję dyrektora protokołu - opowiada Edward Wróblewski, członek EKJ. - Powołany w bractwie zarząd ma za zadanie naoczne dokumentowanie sprawności jeźdźcy za pomocą maglownicy paradej lub olimpijskiej. Proste lanie po tyłku nazywamy obrzędem pasowania.

Jeśli jeździec po długim rajdzie przejdzie pasowanie bez zmruczenia powiek, zo-



Członkowie EKJ i sympatycy koni na rocznicowym balu koniarza.

staje członkiem bractwa i jest odznaczany Orderem Twardej Dupy odpowiedniego poziomu.

Po 10 rajdach otrzymuje się order złoty z okuciem. (J.D.)

Zdjęcia: Aleksander Winter



Tak bawiła się na studniówce młodzież z Zespołu Szkół Ekonomicznych.

Fot. Sławomir Ptasznik

Stylowe zabawy

## Kolorowo i księżycowo



Karnawałowe propozycje awangardowego makijażu, jaki zamówić można w elbląskich salonach.

Reprodukcje - rys. Michel Dumas

Przygotowania do karnawału trzeba zacząć dużo wcześniej - twierdzi kosmetyczka, Aleksandra Klebba. - Dobrze jest dbać o swoje ciało, sylwetkę i cerę przez cały rok. Jeśli jednak z jakichś powodów było to niemożliwe, wtedy za pięć dwunasta dużo jest jeszcze do uratowania.

Wyjściem z sytuacji jest zamiast gimnastyki zastosowanie zabiegu wyszczuplającego i poprawiającego sylwetkę „Guam”.

Cenny sposób na zrelaksowanie się przed balem karnawałowym stanowi kuraacja u masażyści. Nie zapomnijmy także o kąpielach w olejkach eterycznych nawilżających skórę. Dotyczy to zarówno mężczyzn, jak i kobiet. Osoby dysponujące odpowiednią kwotą pieniędzy, powinny także skorzystać z oferty dobrego solarium dla poprawienia koloru skóry. Trzeba wybrać solarium z nowymi lampami, żeby uniknąć zaskoczenia związanego z efektem żółknięcia skóry.

Dość częste są przypadki oparzeń w solarium - ostrzega A. Klebba. - Pamiętajmy, że wystarczą 2 lub 3 wizyty w okresie 2 tygodni. Kobiety nie powinny zapomnieć o wywoskowaniu nóg, tudzież innych miejsc nadmiernie owłosionych. Bardzo ważną częścią ciała są dłonie. Raz w roku warto wydać trochę pieniędzy, aby sprawić im małą przyjemność. Znany i ceniony przez moje klientki jest zabieg „parafina”, który poprawia wygląd dłoni i paznokci.

**Kolorowe paznokcie ze zdobieniami**

W tegorocznym karnawale modne są ciemne, zdecydowane kolory paznokci - opowiada Małgorzata Białkowska, manikiurzystka. - Na co dzień klientki proszą o specjalne zdobienia na 2 lub 4 paznokcie. Ale przed balem dopuszczalne, a nawet pożądane jest zdobienie wszystkich. Tworzę dla nich ozdoby na paznokciach także z kamieni cyrkonii. Używam dużo brokatu i wielokolorowych lakierów. Modne są również kwietne wzory, punktowo nakładane na mokry lakier. Jednak hitem

sezonu karnawałowego są lakiery świecące w ultrafioletcie i napisy „2000” na paznokciach.

Bardzo ważną częścią przygotowania do balu jest stworzenie makijażu. Sztuka ta awansowała współcześnie do rangi sztuki artystycznej. W tym roku kosmetyczki proponują makijaże odważne i fantazyjne. W karnawale milenijnym wszyscy bawią się bez zahamowań. Dlatego twarz osoby, która wybiera się na bal powinna błyszczeć srebrnym i złotym brokatem.

- Nie bójmy się kolorów - podpowiada A. Klebba.

Zasada ta dotyczy też układania włosów.

**Szalone fryzury**

**w mieszanym stylu**

W tym sezonie kolory fryzur dobieramy kontrastowo - informuje fryzjer Paweł Grabowski. - Do włosów blond proponujemy dodatki w kolorze bordo lub granatowym. Ciemnym natomiast upinamy srebrne druty, czy kwiaty. Poza tym jedyna obowiązująca w tym roku zasada to brak zasad. Spełniamy wszystkie wyobrażenia klienta. Do włosów wpinamy żywe kwiaty, pióra, czy druty. Całość ozdabiamy dużą ilością brokatu w całej gamie kolorów.

W sposobie upinania włosów obowiązuje transgresja, czyli styl mieszany. Przykładowa fryzura - to włosy gładko zaczesane z przodu, a z tyłu nierównomierne, asymetryczne fantazje. Dobrze widziane są różnego rodzaju warkoczki i koczki.

Elblążanie i elblążanki są jeszcze dość konserwatywni w wyborze uczesania - informuje P. Grabowski. - W karnawałowych magazynach spotykamy czasami fryzury zupełnie kosmiczne. Są one modne w dużych miastach.

(J.D.)

Elbląg. Bale studniówkowe

## Młodzi wolą tańczyć poza szkołą

Do przetargu na organizację naszej studniówki stanęło kilka firm - najkorzystniejszą ofertę przedstawił Maxim, proponując oczekiwane warunki oraz salę - stwierdził dyrektor Zespołu Szkół Ekonomicznych, Jerzy Kawiecki. - Staraliśmy się zorganizować zabawy studniówkowe w szkole, jednak bardzo ciężko jest tam zapewnić wymagane warunki bezpieczeństwa, tak więc w zeszłym roku, w ramach eksperymentu, zabawa odbyła się w Elżamie i widocznie wszyscy byli zadowole-

ni, skoro znowu bawimy się poza szkołą. Wychowawcy stanęli na wysokości zadania, jak również młodzież, dla której egzamin dojrzałości zaczął się razem ze studniówką.

- Nie przypominam sobie jakichkolwiek problemów organizacyjnych - powiedziała wychowawczyni klasy IV a, Teresa Obrzut.

- Jedyne problemy, jakie pamiętam, to niewielkie kłopoty z salą, czy z nagłośnieniem - dodaje wychowawczyni klasy IV f, Małgorzata Szewczyk.

(RWAC)



# POLISZYNEŁ

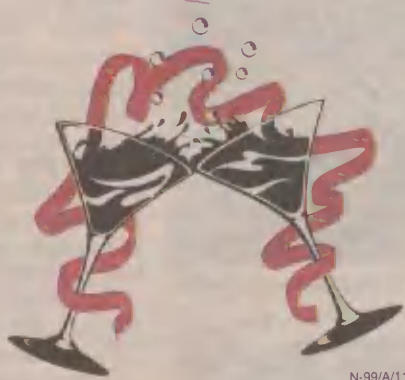
Firma „POLISZYNEŁ”  
ma przyjemność zaprosić Państwa  
w każdy piątek na dancing  
do restauracji Rattanowej w Hotelu Elzam  
w godz. od 20.00 do 2.00

Proponujemy dobrą muzykę taneczną,  
atrakcyjne menu i wyśmienicie zaopatrzone bar.  
Wstęp wolny!

Proponujemy również  
w okresie karnawału organizację:

- Bali
- Zabaw tanecznych
- Bankietów
- Spotkań okolicznościowych

Przyjmowanie rezerwacji  
na stoliki na dancing  
oraz udzielanie  
wszelkich informacji  
pod nr. tel. 641-56-56.



N-99/A/1104

## KUPON RABATOWY

Strzecha  
PIZZERIA

## PIZZA NA TELEFON

Elbląg, ul. Ogólna 49

☎ 232-09-33

Elbląg, ul. Królewiecka 105A

☎ 234-90-95

IMPREZY  
OKOLICZNOŚCIOWE

**DOWÓZ GRATIS**  
po oddaniu  
tego kuponu

N-78/A/564

Piękno z odrobiną relaksu.

## STUDIO KOSMETYKI I SPA

- ♥ Kosmetyka pielęgnacyjna i lecznicza twarzy i ciała
- ♥ Makijaż oraz makijaż permanentny
- ♥ Tatuaż kosmetyczny
- ♥ Solarium Ergoline
- ♥ Manicure i przedłużanie paznokci akrylem
- ♥ Pedicure
- ♥ Modelowanie sylwetki

Elbląg, ul. Bednarska 15a, tel. 236 24 26

82-300 Elbląg, ul. Brzozowa 13, „GWIEZDNA”

tel. 234 26 46

Spotkania kolektywu

codzienie

od pon. do pt. 11.00 - 23.00

sob. i niedz. 13.00 - 23.00

(dowóz do 22.00)

AKTYW  
PIZZA



## JADŁOSPIS

Sam skomponuj swoją pizzę:

Dla niezdecydowanych:

PIZZA STANDARD	MAŁA	DUŻA
(ciasto, sos, ser)	4,00	5,00
<b>DODATKI:</b>		
papryka czerwona	1,00	1,50
papryka peperoni	1,00	1,50
papryka czereśniowa	1,00	1,50
pieczarki	1,50	2,00
pomidory	1,00	1,50
ogórki	1,00	1,50
oliwki	1,50	2,00
kapary	2,00	3,00
brokuły	1,00	1,50
cebula	1,00	1,50
czosnek	1,00	1,50
groszek	1,00	1,50
kukurydza	1,00	1,50
jajko	1,00	1,50
boczek	1,50	2,00
szynka	1,50	2,00
salami	1,50	2,00
kielbasa	1,50	2,00
mięso mielone	1,50	2,00
kurczak	2,00	3,00
tuńczyk	2,00	2,50
krewetki	3,00	4,00
małże	4,00	5,00
ośmiornica	3,00	4,00
kalmar	3,00	4,00
krab	3,00	4,00
ananas	1,00	1,50
banan	1,00	1,50
brzoskwinia	1,00	1,50
extra ser	2,00	2,50
extra sos	1,00	1,50

	MAŁA	DUŻA
1. „AKTYWNA” boczek, czosnek, tuńczyk	8,50	11,00
2. „PROLETARIACKA” pieczarki, szynka, cebula	8,00	10,50
3. „CZERWONY PAŹDZIERNIK” papr. czereśniowa, salami, pomidor	7,50	10,00
4. „ELITARNA” krewetki, czosnek, ogórek	9,00	12,00
5. „ROBOTNICZA” mięso mielone, ogórek	6,50	8,50
6. „1-SZO MAJOWA” kurczak, oliwki, peperoni	8,50	11,50
7. „A'LA BALATON” szynka, ananas	6,50	8,50
8. „KOLEKTYWNA” pieczarki, kielbasa	7,00	9,00

DOWÓZ

Do pizzy na wynos lub dowóz należy  
doliczyć 1 zł - opakowanie

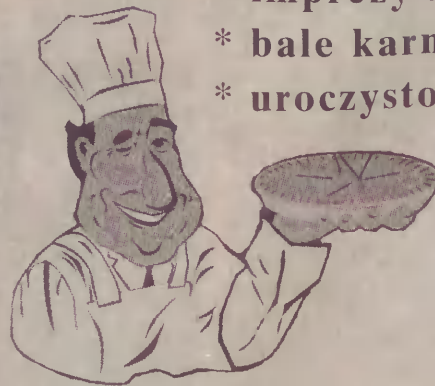
N-122/A/54

## MAXIM CATERING

Elbląg, ul. Żeromskiego 2  
tel. 236-89-20, 0603-308-751

**Kompleksowa obsługa  
i organizacja imprez  
okolicznościowych**

- \* wesela
- \* bankiety
- \* imprezy rodzinne
- \* bale karnawałowe
- \* uroczystości komunijne



**ORGANIZUJEMY UROCZYSTOŚCI  
W MIEJSCACH ZLECONYCH**

N-107/A/1166

## Dni otwarte Nowa Xara w Elblągu

Główną atrakcją dni otwartych w salonie Citroena był nowy model Citroena Xara - Picasso. Auto wzbudziło wielkie zainteresowanie. Elblążanie tłumnie odwiedzały salon.

Xara Picasso jest najnowszym modelem Citroena i w czasie dni otwartych miała swoją premierę. Zdaniem dealera, auto ma wypełnić lukę na rynku polegającą na tym, że w klasie aut takich, jak nowa Xara, istnieją zaledwie dwa inne modele - Renault Scenic i Opel Zafira.

Atutami Xary Picasso mają być: przestronność, funkcjonalność, komfortowa jazda, a także oryginalna forma. W celu zapewnienia bezpieczeństwa, auto w standardzie wyposażone jest w poduszki powietrzne dla kierowcy i pasażera. Zdaniem właściciela elbląskiego salonu Citroena, liczba ludzi odwiedzających salon świadczy o tym, iż jest to auto, na które ludzie czekali i może stać się prawdziwą rewelacją wśród minivanów.

Samochód wzbudził wielkie zainteresowanie. Przez cały czas kursowało auto udostępnione przez salon do jazd próbnych. Wymiernym efektem zainteresowania były, spisane podczas dni otwartych, dwie umowy na zakup nowych aut. Zadbano bowiem o to, aby samochody były dostępne od razu i nie trzeba było oczekiwać na nie przez kilka miesięcy. Cena nowej Xary, w zależności od wersji, waha się od 61 tys. do 77 tys. złotych.

Citroen wielką wagę przywiązuje do promocji samochodu. Podobnie jak przy wprowadzaniu nowego Saxo, premierze nowego auta towarzyszył konkurs, w którym główną nagrodą była właśnie Xara Picasso. (pm)

## Zima na drogach

# Uwaga na stłuczki

Zima to tradycyjny okres większej liczby kolizji drogowych. Choć w tym roku aura okazała się bardziej łaskawa dla kierowców, liczba stłuczek i poważniejszych wypadków jest wysoka. Nawet, kiedy dni są cieplejsze i śnieg topnieje, kierowcy nie mogą czuć się dużo bardziej bezpieczni. Wystarczy przymrozek, aby drogi zamieniły się w tafle lodu, co również jest groźne.

Zima to jednak okres, kiedy kierowcom niezwykle ciężko jest rozstać się z samochodem. Warunki pogodowe zniechęcają zarówno do spacerów, jak i do korzystania z usług komunikacji miejskiej. Dlatego też drobne stłuczki rzadko naprawia się natychmiast. Najczęściej, o ile uszkodzenie nie uniemożliwia jazdy, kierowcy czekają z naprawą do wiosny. Ewentualnie, w drobnych i niezbyt trudnych przypadkach, starają się naprawić auto samemu. Z drugiej jednak strony zdarza się, choć rzadko, że samochód po stłuczce jest dla kierowcy nie do przyjęcia. Taki kierowca w ogóle nie naprawia samochodu. Po odebraniu za auto ubezpieczenia, kierowca natychmiast sprzedaje uszkodzony wóz i kupuje nowy.

### Drogie naprawy

Dopiero poważne uszkodzenie, najczęściej uniemożliwiające dalszą jazdę, sprawia, że kierowcy decydują się na skorzystanie z usług warsztatu. Koszt naprawy, zwłaszcza dużych, jest wysoki, często niewspółmierny do ceny samochodu. Dlatego też kierowcy robią co mogą, aby ograniczyć koszty. W przypadku aut nieco starszych ograniczają się do naprawy uszkodzonych elementów. Dopiero posiadacze samochodów nowych, ewentualnie droższych, zachodnich aut, de-

cydują się na wymianę wszystkich zepsutych części. Nawet wtedy, jednak najważniejsze dla kierowców okazuje się zmniejszenie kosztów. Dlatego też nie zdarza się raczej, aby kierowcy życzyli sobie jakichś dodatkowych zabezpieczeń na przyszłość.

W przypadku drogi, zachodnich samochodów, nawet naprawa drobnej stłuczki kosztować może 2-3 tys. zł. Poważniejsza naprawa to już wydatek rzędu kilku tysięcy złotych. Koszt części zamiennych dla każdego modelu samochodu jest inny, regulowany oficjalnym katalogiem producenta. Koszt napraw również może być różny, w zależności od kategorii przyznanej warsztatowi. Zakłady podzielone są bowiem na kategorie, z których pierwsza przysługuje autoryzowanym dilerom i serwisom, druga - zwykłym warszatom, trzecia zaś niewielkim warszatom ograniczającym się do samej tylko mechaniki.

### To może potrwać

Prace blacharsko-lakiernicze na ogół trwają dość długo, zwłaszcza kiedy chce się uzyskać odpowiednią jakość. Na czas wykonania usługi wpływa także liczba innych samochodów w warsztacie. Taki więc okres, jak zima, kiedy liczba stłuczek i wypadków rośnie, czas oczekiwania na naprawiane auto wydłuża się. Drobna usterka naprawiana może być od kilku dni do tygodnia. W przypadku większych uszkodzeń, czas ten wydłuża się do dwóch, trzech tygodni, a nawet do około miesiąca. Z tego też powodu, niektóre zakłady oferują swoim klientom możliwość wypożyczenia auta zastępczego na okres naprawy.

(pm)

Zdjęcia: Aleksander Wimer



Zygmunt Mazurowski podczas naprawy karoserii auta po kolizji.



Paweł Mazurowski zadba, by uszkodzone wcześniej części, po naprawie nie różniły się kolorem od reszty wozu.

## Elbląg Kłopoty warsztatów

Elbląskie warsztaty samochodowe przeżywają w tej chwili ciężki okres. Zdaniem właścicieli, nadchodzący rok może dla wielu okazać się tragiczny.

Wśród przyczyn takiego stanu rzeczy właściciele warsztatów podają rosnące koszty, jak zwiększenie opłat za dzierżawę ziemi. Jednocześnie duża liczba warsztatów i fakt, że ludzie biednieją, zmusza zakłady do obniżania cen.

- W ten sposób, po prostu nie mogę utrzymać zakładu - mówi właściciel jednego z warsztatów. - Obawiam się, że wiele firm będzie musiało zaprzestać działalności. (pm)

REKLAMA

**OKTAN s.c.**




**Stacje Paliw**

z dostawą do domu  
po konkurencyjnej cenie


83-334 Miechucino  
tel. (058) 684-51-21  
84-220 Strzebielino  
tel. (058) 676 24 84  
(058) 676 24 85  
76-241 Nowa Dąbrowa  
tel. (059) 811-34-78  
tel. (059) 811-34-57

H-6423/B/918




**Combispace**

Leasing 0%



BIG LEASING S.A.

O/Gdańsk tel. (0 58) 305 25 12, 301 36 13  
O/Zaspa tel. (0 58) 346 63 52, 346 84 54  
O/Przymorza tel. (0 58) 554 83 10, 554 83 09  
O/Gdynia tel. (0 58) 661 19 33, 661 13 34



80-761 Gdynia  
tel./fax 305 71 66+69 ul. Reduta Żbik 5  
R-15296/A/884

Elbląg XX wieku. Słuchaj w Radiu El, czytaj w „Dzienniku”

# Krajoznawcy sprzed stu lat i włoska cukiernia

## Rusza towarzystwo turystyki pieszej

Towarzystwo nieodłącznie wiąże się z osobą Karla Pudora, inspiratora, organizatora i duszy zgromadzenia miłośników Elbląga. Urodził się 26 stycznia 1855 r. w Dzierzgoniu, w rodzinie zasiedziałej w tych stronach od jednego tylko pokolenia. W młodości Karol ukończył Królewskie Gimnazjum w Malborku, sławne swego czasu z wysokiego poziomu. Pracę podejmuje w malborskiej Landarturze, zajmując się trudną sztuką utrzymania w należytym porządku wałów na Żuławach. Z czasem dopracował się stanowiska kapitana wałowego w elbląskim Związku Wałowym.

W Elblągu pojawił się w 1892 roku, nawiązując kontakty z partią narodowo-liberalną. Otrzymał jej poparcie w 1899 r., zasiada w fotelu deputowanego miejskiego, z czasem awansując do elitarnego i wielce kompetentnego gremium - magistratu. Spensjowany w 1926 roku, umiera w rok później. Uznany za Honorowego Obywatela Miasta Elbląga.

Dzieło życia Karla Pudora zasługuje na uwagę - już w 1900 roku przygotował do druku plan Elbląga i okolicy, który doczekał się rozszerzonych wydań w 1907 i w 1913 roku.

25 marca 1901 r. wraz z grupą elblążan zakłada sławne towarzystwo turystyczne, stawiające sobie za cel propagowanie walorów krajoznawczych okolic Elbląga. Zebranie założycielskie odbyło się w piwnicy hotelu Rauchen przy dzisiejszej ulicy Studziennej, blisko budynku poczty. Nieopodal też znalazło się siedzibę stowarzyszenia - w kamienicy oznaczonej numerem 29 - Domu Kramarzy.

Towarzystwo zajmowało się realizacją swoich celów statutowych w kilku płaszczynach. Przede wszystkim, przejęto dorobek samodzielną pracę K. Pudora. Był to zabieg polegający

na kontynuowaniu żmudnego procesu opisu wszystkich atrakcji widokowych, cmentarzysk, wzgórz, stanowiących pozostałości po pruskich grodziskach, rzek i strumieni. Do 1901 r. praca ta przyniosła już efekty, choćby w postaci rozpowszechnienia wielu nazw. Prace Towarzystwa Krzewienia Turystyki Pieszej w Elblągu i Okolicy wydają się bardziej przemyślane i planowane. Poza Wysoczyzną Elbląską, postanowiono zająć się także Kanałem Oberlandzkim i Mierzeją Wiślaną. Materiały te zostały częściowo wydrukowane w przewodniku „Miasto Elbląg i jego okolice” w 1907 i 1925 roku oraz w licznych artykułach prasowych.

Drugą płaszczyzną działalności towarzystwa było gromadzenie zbiorów mebli, narzędzi rolniczych, przedmiotów codziennego użytku z terenu Żuław i Wysoczyzny. Prędko okazało się, że kolekcja ta stanowi wielką wartość dydaktyczną, była doskonałej jakości udokumentowaniem wielokulturowości mieszkańców tych terenów. Utworzono izby tematyczne: sypialną - chłopską, gościnną - chłopską, izbę dzienną wyrobniczą itd. Karol Pudor i inni członkowie stowarzyszenia z wielką pasją wygrzebywali po wsiach pozostałości kultury materialnej, które wtedy jeszcze nie stanowiły wartości muzealnych. Ilość zbiorów pozwoliła na otwarcie w 1912 roku Muzeum Ojczyźnianego, które po śmierci założyciela otrzymało miano Muzeum Pudora. Wydano kilkanaście katalogów, wiele pocztówek prezentujących zbiory.

Praca ta ustała w listopadzie 1944 roku, kiedy zaprzestano gromadzenia zbiorów i ich katalogowania, a co cenniejsze zbiory ukryto w elbląskich podziemiach. Zbiory wpadły w ręce Rosjan i późniejszych polskich szabrowników, w większej części uległy rozproszeniu i zniszczeniu.

## Stulecie cukierni Maurizio

Początek wszystkiemu dała bieda w południowych prowincjach Italii. W małej wiosce Vicosoprano, w powiecie Bregaglia, od stuleci żyła rodzina Maurizio, obdarzona wieloma synami. Jeden z nich - Rodolfo - musiał mieć żywszy charakter i wielką wolę wyrwania się ze wsi, zdobył bowiem zawód cukiernika. Najprawdopodobniej późną jesienią 1800 roku, wraz z dwoma starszymi braćmi, Janem i Bartolomeuszem oraz młodszym Jakubem, pojawił się Rodolfo w Elblągu.

Miasto w owym czasie było klasycznym ośrodkiem migracyjnym - wtedy właśnie pojawili się Szwajcarzy, Żydzi, Szwedzi i Polacy. Zbieżne to było z polityką pruskich królów, pragnących zyskać tanim kosztem wykwalifikowanych rzemieślników i pracowników manufaktur lub też tanich wyrobników. Rodzina Maurizio, która szybko zmieniła nazwisko dla celów handlowych na łatwiejsze Maurizio, przyniosła do miasta zwyczaj spożywania, nieznanych przedtem lodów, kręconych z bitej śmietany z dodatkiem mielonych bakalii.

Lokal uzyskano na staromiejskiej ulicy Kowalskiej, u zbiegu z ulicą Przymurze, nieopodal doskonałego punktu, jakim był ówczesny Nowy Rynek (plac Słowiański). Zapisana już w księgach miejskich spółka czterech braci, we wrześniu 1801 roku wykupiła od kupca Fettiena obszerną parcelę, położoną nieopodal Bramy Kowalskiej, za niebagatelną wówczas sumę 3 tys. 660 talarów i 60 groszy. Parcela ta zabudowana była domem mieszkalnym, na którego tyłach rozpościł się niewielki ogród.

Założyciel spółki Rodolfo w rezultacie zmarł w swojej rodzinnej wsi, do którejagnały go bliżej nieznanne przyczyny. W mieście pozostali jednak potomkowie trzech braci, którzy prowa-



Dom towarzystwa turystycznego.

dzieli wciąż rozwijający się i ulepszany lokal aż do stycznia 1945 roku. Z czasem cukiernia dopracowała się letniego ogródka, w którym podawano wykwintne specjalności, dokupiono też parcelę przy placu Fryderyka Wilhelma 6, gdzie stanął dodatkowy budynek. Cały czas podtrzymywano tradycję włoskiego cukiernictwa, sposobu podawania kawy, wyrobów ciastkarskich i win ziołowych. Było to miejsce egzotyczne, eksploatowane tam typowe dla Italii zdobnictwo wnętrza i muzykę. Rodzina z biegiem czasu całkowicie zgermanizowała się, utrzymując jednakże świadomość swoich korzeni.

Uroczystości istnienia stulecia firmy, przypadające na 1901 rok, miały oczywisty podtekst reklamowy. Aliści dla lubiących tradycję elblążan, stanowiły także powód do dumy. Dawne nazwy, zapisywane nieraz archaicznym językiem niemieckim, daty zawiazania spółek, były częstokroć gwarancją wysokiej jakości.

Grzegorz Bartnizki  
Zdjęcia archiwum



W muzeum Karla Pudora.

1. Elbląg: Dirschau-Rönigsberg				2. Elbląg: Rönigsberg-Dirschau			
Stations:	3 1/2 St.	3 1/2 St.	3 1/2 St.	Stations:	3 1/2 St.	3 1/2 St.	3 1/2 St.
	11.	12.	13.		11.	12.	13.
Dirschau	11.	12.	13.	Rönigsberg	11.	12.	13.
Waltersberg	4.	12.	12.	Röbelbude	do.	7.	12.
Ziffo	do.	4.	12.	Röbelbude	do.	8.	12.
Branau	5.	12.	12.	Waltersberg	do.	9.	12.
Wiberg	do.	5.	12.	Waltersberg	do.	10.	12.
Wibenberg	do.	6.	12.	Waltersberg	do.	11.	12.
Wibenberg	do.	7.	12.	Waltersberg	do.	12.	12.
Wibenberg	do.	8.	12.	Waltersberg	do.	13.	12.
Wibenberg	do.	9.	12.	Waltersberg	do.	14.	12.
Wibenberg	do.	10.	12.	Waltersberg	do.	15.	12.
Wibenberg	do.	11.	12.	Waltersberg	do.	16.	12.
Wibenberg	do.	12.	12.	Waltersberg	do.	17.	12.
Wibenberg	do.	13.	12.	Waltersberg	do.	18.	12.
Wibenberg	do.	14.	12.	Waltersberg	do.	19.	12.
Wibenberg	do.	15.	12.	Waltersberg	do.	20.	12.
Wibenberg	do.	16.	12.	Waltersberg	do.	21.	12.
Wibenberg	do.	17.	12.	Waltersberg	do.	22.	12.
Wibenberg	do.	18.	12.	Waltersberg	do.	23.	12.
Wibenberg	do.	19.	12.	Waltersberg	do.	24.	12.
Wibenberg	do.	20.	12.	Waltersberg	do.	25.	12.
Wibenberg	do.	21.	12.	Waltersberg	do.	26.	12.
Wibenberg	do.	22.	12.	Waltersberg	do.	27.	12.
Wibenberg	do.	23.	12.	Waltersberg	do.	28.	12.
Wibenberg	do.	24.	12.	Waltersberg	do.	29.	12.
Wibenberg	do.	25.	12.	Waltersberg	do.	30.	12.

Rozkład jazdy pociągów z przełomu wieków.

REKLAMA

**AMG**  
INDUSTRIEVERSORGUNG  
ZAOPATRZENIE PRZEMYSŁU  
82-300 Elbląg, ul. Legionów 47c  
tel. 232-98-25, fax 232-98-26, 234-08-33

## PRZEWODY HYDRAULICZNE

oferuje:

- wysokociśnieniowe przewody hydrauliczne wraz z końcówkami - montowanymi na miejscu w oparciu o nowoczesny system firmy PARKER na maszynach i materiałach tej firmy - gwarantujących wysoką jakość pracy i wytrzymałość, niezależnie od środowiska i warunków atmosferycznych,

- sprzedaż materiałów ściernych (tarcze) oraz narzędzi i innych urządzeń technicznych znanych firm zachodnich, niezbędnych w produkcji przemysłowej

REKLAMA  
duo  
Z DUŻYM  
można taniej  
REKLAMA DUO  
to rodzaj reklamy ukazującej się  
jednocześnie  
w DZIENNIKU BAŁTYCKIM  
I WIECZORZE WYBRZEŻA  
Dziennik  
Bałtycki WIECZÓR  
wybrzeża

## Możesz wycinać i zbierać

Wspólnie z Radiem El prezentujemy kolejne lata, jakie miały elblążanom i z jakimi wydarzeniami się wiązały.

W poniedziałki i czwartki opisywane są w gazecie i omawiane w audycjach radiowych (o godz. 11.30, na częstotliwości 92,6

Mhz). O najważniejszych wydarzeniach tych lat szerzej piszemy w piątkowym „Dzienniku Elbląskim”. Cykl szczególnie polecamy nauczycielom i uczniom, może on być bowiem doskonałą pomocą w poznaniu historii regionalnej.



- 997 policja
- 998 straż pożarna
- 999 pogotowie
- 0 800 1500 39 bezpłatny telefon „Dziennika”

## AUTOPOMOC

**ELBLĄG**  
PZMot., ul. Grunwaldzka, tel. 233-80-46 (g. od 7 do 15), ul. Stoneczna, tel. 233-98-98, al. Odrodzenia, tel. 234-32-32, Zakład Transportowy, ul. Piechoty, tel. 233-99-81, ul. Lotnicza, tel. 233-74-74, Jankowski-Kazimierzowo, tel. 232-62-81, ZOMET, Komorowo Żuławskie, tel. całodobowy 0-602-155-973

## APTEKI

**ELBLĄG**  
„Im. Ojca Klimuski”, ul. Wypiańskiego 17, tel. 233-62-23  
**PASŁĘK**  
Alga, ul. Westerplatte 21a, tel. 248-35-52

## JEDZENIE NA TELEFON

**ELBLĄG** „La Capra”, ul. Pomorska 40, tel. 233-10-65, (pizza, spaghetti), Piwniczna”, ul. Królewiecka 108 tel. 234-39-46 (dania mięsne, drób, ryby), Bar, ul. Bema 16, tel. 233-33-33 (kurczak, pizza, hamburgery), „Pizzeria pod Strzechą”, ul. Ogólna 49, tel. 232-09-33 (pizza, spaghetti, kurczaki), „Mandaryn”, ul. św. Ducha, tel. 232-77-86 (dania chińskie), „Max”, ul. 1 Maja 33, tel. 232-77-55 (dania mięsne, surówki, spaghetti)

## LECNICE DLA ZWIERZĄT

**ELBLĄG**  
ul. Grunwaldzka 108, tel. 233-72-49 (całą dobę), ul. Węgrowa 1, tel. 230-20-60 (całą dobę). Schronisko dla bezdomnych zwierząt, ul. Królewiecka 233, tel. 234-16-46  
**PASŁĘK**  
ul. Dworcowa, tel. 248-26-66

## INF. TELEFON.

Miejscowa 913  
Zamiejscowa 911  
Numery kierunkowe międzynarodowe 950  
**ELBLĄG**  
Biuro napraw telefonicznych ul. Polna 18, tel. 914  
Biuro Obsługi Klienta TP SA, ul. Polna 18, tel. 239-51-51 (w g. od 7 do 15)

## INF. PKP

**ELBLĄG** tel. 9313, 233-75-55  
**PASŁĘK** tel. 248-30-59

## INF. PKS

**ELBLĄG** tel. 233-43-00

## TAXI

**ELBLĄG**  
pl. Jagiellończyka, tel. 233-94-10, pl. Dworcowy, tel. 233-91-10, ul. Beniowskiego, tel. 234-37-54, ul. Okulickiego, tel. 234-27-54.  
**TAXI NA TELEFON:** Radio Mivico, tel. 233-44-44, Axel, tel. 233-94-44, Tele TAXI 96-26, TAXI DROZD 232-44-44, 96-24, bagażowe, ul. Piłsudskiego, el. 234-57-54, Rabat taxi, tel. 233-44-44

## NA FALACH

Radio Gdańsk UKF 67.85 i 103.7 MHz stereo, Radio Bis-FM UKF 102.3 MHz, VECTRA 72.00 MHz, Radio Plus UKF 67.07 i 101.7 MHz.

## PRZEGLĄD FILMÓW

### Spotkanie z Krukówną

W kinie Światowit odbędzie się dziś zakończenie mini-przeglądu filmów z Agnieszką Krukówną. Jako ostatni wyświetlony zostanie film Macieja Dutkiewicza pt. „Fuks”. To historia młodego chłopaka, Aleksa (Maciej Stuhr), który kończy 18 lat i postanawia to uczcić. Kradnie luksusowy samochód znanemu biznesmenowi (Adam Ferency) i podrywa jego sekretarkę (Agnieszka Krukówna).

Biznesmen okazuje się jednak być gangsterem i jakby tego było mało Alekssem zaczyna się interesować pewien policjant (Janusz Gajos)... Dla wielbicieli Agnieszki Krukówny przygotowano wielką atrakcję, przed filmem odbędzie się spotkanie z gwiazdą przeglądu. Z aktorką rozmawiać będzie Tomasz Żółtkowski. Bilety na film w cenie 4 zł do zakupu w kasie kina. (na)

## NIE PRZEGAP

### Dla babci i dziadka

Dziś w sali koncertowej Zespołu Szkół Muzycznych przy ul. Traugutta o godzinie 10 odbędzie się uroczyste podsumowanie konkursu literacko-plastycznego pt. „Moja Babcia, mój Dziadek”. Organizatorem konkursu jest Miejski Ośrodek Pomocy Społecznej w Elblągu. Zorganizowany on został z okazji ogłoszenia ubiegłego roku Rokiem Seniora. Ideą przedsięwzięcia było zaakcentowanie zarówno

w świadomości dzieci ogromnego znaczenia codziennego obcowania z seniorami oraz kształtowanie większej wrażliwości społeczeństwa na ich potrzeby. Dzieci biorące udział w konkursie zaproszone zostały wraz z babciami i dziadkami. Uroczystości uświetnią występy muzycznych zespołów dziecięcych. Wstęp wolny. (na)



W czasie uroczystości, dla zgromadzonej publiczności zagrają dzieci ze szkoły muzycznej.

Fot. Aleksander Winter

## KINA

Skala ocen wg Jarosława Zalesińskiego, szefa działu kulturalnego „Dziennika” \*\*\*\* zobacz koniecznie \*\*\* warto pójść \*\* można obejrzeć\* na własną odpowiedzialność. Kina zastrzegają sobie możliwość zmiany repertuaru bez podania przyczyny.

ELBLĄG	Światowit, K. Jagiellończyka, tel. 236-13-38, DOLBY SR
Inspektor Gadżet	USA (b.o.) 16 10 zł
Szósty zmysł	USA (15 lat) 18, 20 12 zł
Farba (DKF)	POLSKA (15 lat) 20
ELBLĄG	Syrena, ul. Grobla, sw. Jerzego, tel. 235-21-80
Prawo ojca	POLSKA (15 lat) 16, 18, 20 10 zł

## PLANUJ DZIEŃ

**7.10 i 7.13 Złaz**  
W drugim dniu trwania 28 Złazu Śladami Żołnierzy Powstania Listopadowego odbędzie się dwie wycieczki. Osoby wyruszające z Elbląga o godzinie 7.13 odjadą z dworca PKP do Fiszewa, stamtąd, po odwiedzeniu pomnika pieszo udadzą się do Starego Pola. Osoby rozpoczynające wycieczkę w Malborku wyruszą z dworca PKP do Fiszewa o godzinie 7.10. Pozostałe etapy wycieczki będą przebiegały tak samo. O godzinie 10 w Gminnym Ośrodku Kultury w Starym Polu rozpocznie się impreza na zakończenie zjazdu. W programie, m.in.: odczyt na temat życia i działalności Bogdana Jańskiego, konkurs historyczny, przyrodniczy, recytatorski.

**8.30 Teatr**  
Na małej scenie Teatru Dramatycznego wystawiona zostanie sztuka oparta na książce Barbary Rosiek pt. „Narkomanka”. Wstęp 6 zł.

**10.30 Teatr**  
W Teatrze Dramatycznym na dużej scenie przy pl. K. Jagiellończyka wystawiona zostanie sztuka pt. „Pamiętnik z Powstania Warszawskiego”. Jest to sceniczna adaptacja książki Mirona Białoszewskiego. Reżyserem elbląskiej inscenizacji jest Wiesław Górski. Bilety w cenie 8 zł. Spektakl wystawiony zostanie także jutro i pojutrze o tej samej godzinie.

**10.00 Podsumowanie konkursu**  
W sali koncertowej Zespołu Szkół Muzycznych przy ul. Traugutta odbędzie się uroczyste podsumowanie konkursu pt. „Moja Babcia, mój Dziadek”. Organizatorem konkursu zorganizowanego

z okazji ogłoszenia ubiegłego roku 1999 Rokiem Seniora jest Miejski Ośrodek Pomocy Społecznej w Elblągu. Wstęp wolny.  
**13.30 Film i spotkanie**  
Projekcja filmu pt. „Fuks”, w kinie Światowit przy pl. K. Jagiellończyka, zakończy się mini-przegląd filmów z Agnieszką Krukówną. Przed filmem odbędzie się spotkanie publiczności z aktorką. Bilety w cenie 4 zł.  
**14.00 - 15.30 Dyżur**  
W gmachu Urzędu Miejskiego przy ul. Łączności 1 (okój nr 300) dyżurował będzie radny Henryk Stolina.  
**14.00 - 18.30 Zajęcia plastyczne**

W Młodzieżowym Domu Kultury przy ul. Bema 36 w sali nr 4 i 7 odbędą się zajęcia plastyczne dla młodzieży, poprowadzi je Mirosław Czarny. Opłata roczna za udział w sekcji 50 zł. W MDK prowadzone są także zajęcia plastyczne dla dzieci, w poniedziałki i środy.  
**14.00 Sekcja fotograficzna**  
W Spółdzielczym Domu Kultury Zakrzewo przy ul. Robotniczej spotkają się członkowie sekcji fotograficznej. Wstęp wolny.  
**15.00 - 16.30 Zajęcia**  
W Młodzieżowym Domu Kultury przy ul. Bema 36 odbędą się zajęcia w ramach sekcji fotograficzno-filmowej. Opiekunem grupy jest Ryszard Biel. Udział w zajęciach przez cały rok w cenie 50 zł.  
**16.30 Taniec**  
W Spółdzielczym Domu Kultury Zakrzewo przy ul. Robotniczej 246 odbędą się zajęcia w ramach sekcji tańca disco. Zajęcia odbywają się również we wtorki i czwartki o godzinie 18. Wstęp wolny. (na)

## PLANUJ WEEKEND

**22 stycznia**  
**10.00 Wystawa fotograficzna**  
W Wojewódzkim Ośrodku Kultury czynna jest wystawa fotograficzna poświęcona Mistrzostwom Świata Formacji Standardowych. Na ekspozycję składa się 60 barwnych fotografii, których autorami są Hen-

ryk Myśliński, Waldemar Kutowiński i Krzysztof Kalina. Wstęp wolny.  
**23 stycznia**  
**17.00 Nabożeństwo**  
W Galerii El przy ul. Kuśnierskiej odprawione zostanie uroczyste nabożeństwo z okazji Tygodnia Modlitwy o Jedność Chrześcijan. (na)

## OSTRE DYŻURY

**ELBLĄG**  
- wewnętrzny, Woj. Szpital Zespolony ul. Królewiecka, Szpital przy ul. Żeromskiego  
- chirurgia, Woj. Szpital Zespolony ul. Królewiecka, Szpital przy ul. Żeromskiego  
- anestezjologia, Woj. Szpital Zespolony ul. Królewiecka, Szpital przy ul. Żeromskiego  
- położniczo-ginekologiczny, Woj. Szpital Zespolony ul. Królewiecka, Szpital przy ul. Żeromskiego  
- noworodki, Woj. Szpital Zespolony ul. Królewiecka, Szpital przy ul. Żeromskiego  
- dziecięcy, Woj. Szpital Zespolony ul. Królewiecka, Szpital przy ul. Żeromskiego, chemioterapia, Woj. Szpital Zespolony, ul. Królewiecka  
- stacja dializ, ul. Zw. Jaszczurczego  
- zakaźny, szpital ul. Żeromskiego

## POGRZEBOWE

**ELBLĄG**  
Przedsiębiorstwo Usług Pogrzebowych, ul. Łęczyska 46, tel. 233-45-66, usługi pogrzebowe całą dobę. „Charon”, ul. Bema 25, tel. 233-81-66, całą dobę.  
**PASŁĘK**  
Zakład Pogrzebowy, ul. Mickiewicza 35, tel. 248-25-51

## POMOC TECH.

Energetyczne 991, Gazowe 992 całą dobę, Wod. Kan. 994, Ciepłownicze 993;  
**ELBLĄG** Budynków mieszkalnych tel. 233-68-47 całą dobę;  
**PASŁĘK** Energetyczne 248-30-29, Wod. Kan. 248-31-38, Ciepłownicze 248-24-98;

## MUZEJA

**ELBLĄG**  
Bulwar Zygmunta Augusta, tel. 232-72-73, 232-72-89. Wystawy stałe: Dzieje Elbląga 1237-1947. Elbląskie rzemiosło artystyczne XVII-XIX wiek. Sztuka sakralna Elbląga i okolic. Truso i Elbląg. Archeologia olsniewa. Elbląg w XIX w. i w I poł. XX w. - wystawa fotografii. Muzeum jest czynne od wt. do sob. w g. 8-16, w niedz. w g. 10-16 (kasa do g. 15).

## TEL. WAŻNE

**ELBLĄG**  
Poradnia Rodzin i Przyjaciół Dzieci Uzależnionych, Pogotowie Makowe ul. Komenskigo 46, tel. 233-55-77, (dyżury codziennie, oprócz niedziel i świąt, w g. od 10 do 19). Dom dla bezdomnych ul. Nowodworska 49, tel. 232-69-60, Amazonki - przew. stowarzyszenia, tel. 234-53-61, Woj. Poradnia Antyalkoholowa, ul. Trybunalska, tel. 232-56-89

## ZEGARYNKA

tel. 926

## BUDZENIE

Budzenie telefoniczne 911

Biegi przelajowe

# Sposób na rekreację

**Sympatycy biegania z Elbląga, którzy mają ochotę spędzić wolny czas na swój ulubiony sposób, mogą jutro wziąć udział w czwartym, przedostatnim biegu przelajowym z cyklu Grand Prix Sztumu.**

Pod patronatem naszej redakcji już ponad trzysta osób biegnie w sztumskich przelajach. Do Sztumu przyjeżdżają amatorzy biegania z całego byłego województwa elbląskiego: z Nowego Dworu Gdańskiego, Prabut, Kwidzyna, Licza, Rakowca i Malborka; ale także z innych stron kraju, między innymi z Inowrocławia, Katowic, Nowego Miasta Lubawskiego, Bydgoszczy, Rumi i Sopotu. Biegacze rywalizują

w szesnastu kategoriach wiekowych na dystansach od 600 do 4500 m. Trasa biegów prowadzi wzdłuż malowniczego sztumskiego deptaka i wokół Jeziora Zajezierskiego.

Organizatorzy biegu, którymi są: Klub Sportowy Victoria, UMIG Sztum, spółka Lido i MKM Reklamy, zapraszają wszystkich miłośników aktywnego spędzenia wolnego czasu nie tylko ze Sztumu, ale i z całego byłego województwa elbląskiego do udziału w sobotnim biegu. Zapisy przyjmowane będą od godz. 10 w kawiarni Lido w Sztumie. Bieg rozpocznie się o godz. 11 na plaży miejskiej. Na wszystkich uczestników imprezy na mecie czeka gorąca herbata i nagrodziny niespodzianki.

(RYM)

Elbląg. Koszykówka

# Rozbita Nidzica

Rozpoczęła się runda rewanżowa rozgrywek ligi wojewódzkiej kadetek w koszykówce. Równych sobie nie ma zespół MKS Truso Elbląg, prowadzony przez Leszka Lotkowskiego.

Przed inauguracją rundy rewanżowej elblązanki pojechały na zaległy mecz do Szczytna, gdzie zmierzyły się z tamtejszym Zefirem. To było ważne dla elbląskich dziewczyczyn spotkanie, bowiem wygrana ustawiła je nie tylko na szczycie tabeli, ale dawała także miano niepokonanej ekipy w pierwszej rundzie rozgrywek ligowych. Truso pokonało Zefir 77:68, a najskuteczniej rzuciły: Agnieszka Reichinbach i Anna Spychała, zdobywając po 26 punktów.

W premierze rundy rewanżowej Truso wyjechało

do Nidzicy, gdzie zmierzyło się z tamtejszym Startem. Rywalki, oprócz ambicji, nie zaprezentowały zbyt dużych umiejętności i ostatecznie przegrały mecz bardzo wysoko 38:101. Ponownie najskuteczniejszymi w Truso były Reichinbach i Spychała, które tym razem zdobyły po 34 punkty, ale na uwagę za bojowość i przełamanie psychicznych barier zasłużyła Aleksandra Sienkiewicz. Koleżanki z drużyny mają nadzieję, że w kolejnych meczach Ola zademonstruje ponownie wszystkie swoje sportowe umiejętności.

W czasie ferii zimowych kadetki będą szlifowały formę na zgrupowaniu w Braniewie, a tuż po feriach rozegrają kolejny mecz w lidze - tym razem zmierzą się z Łącznością Olsztyn.

(am)



Kadetki elbląskiego Truso (w jaśniejszych strojach) w grały dotąd wszystkie mecze w lidze wojewódzkiej.

Fot. Aleksander Winter

REKLAMA



## 7%\*

**Proszę Pani, proszę Pana trwa promocja u Nissana**

Rok 2000 Nissan rozpoczyna z aż dwutygodniową promocją na wybrane modele swoich samochodów. Sprawdź, co nowego czeka na Ciebie w salonach Nissana.

**\* Obniżka cen nawet do 7%.**

Ilość samochodów ograniczona. Szczegóły promocji u autoryzowanych dealerów.

**K.M.J. sc**  
80-314 Gdańsk, al. Grunwaldzka 303  
Salon: (0-58) 552-19-92, 552-17-28  
Serwis: tel./fax (0-58) 552-21-36, 552-13-17

## Super oferta 2000!!!

### Tylko teraz samochody na najniższe raty

Wszystkich klientów zainteresowanych zakupem nowego, wymarzonego auta zapraszamy do wzięcia udziału w **Wielkiej akcji promocyjnej „oferta 2000” przygotowanej na najbliższe 4 dni tj. 19-22 stycznia.** Właśnie w tych dniach będą Państwo mogli wykorzystać szansę i kupić wybrany model samochodu płacąc jedynie:

- 156 zł TICO\***
- 176 zł POLONEZ\***
- 188 zł MATIZ\***
- 256 zł LANOS\***
- 353 zł NUBIRA 2000\***

\* kwoty dotyczą planu półroczowego  
Tylko osoby, które skorzystają z tej niepowtarzalnej oferty, będą płacić najniższe raty na rynku, nie płacąc przy tym żadnych odsetek ani prowizji bankowych.

Rezerwacja telefoniczna kontraktów promocyjnych

**Centrum Handlowe Kwidzyn**  
ul. Piłsudskiego 45  
tel. 279-39-36

**Market Elzam Elbląg**  
ul. Grunwaldzka 2  
tel. 239-73-99

Tylko w tych dniach na zakup samochodu zdecydować się może każdy (nie trzeba przedstawiać żadnych zaświadczeń o dochodach i zatrudnieniu poręczycieli).

**Dodatkowo seniorzy oraz firmy mogą otrzymać zniżki nawet do 6,5%.**

Z pytaniem, skąd tak atrakcyjna oferta zakupu nowego samochodu, zwróciliśmy się do przedstawiciela firmy: „z początkiem roku, aby zdecydowanie zdystansować oferty innych form motoryzacyjnych, przygotowaliśmy propozycję naprawdę wyjątkową, dając praktycznie każdemu możliwość zakupu samochodu, płacąc najniższą na rynku ratę, tj. 156 zł, co czyni naszą ofertę bezkonkurencyjną. Dlatego właśnie zapraszamy do naszych salonów z dowodem osobistym i pierwszą wpłatą wynoszącą zaledwie 3% wartości samochodu.

Tękał na prawach ogłoszenia N-151/A/1166



**Polskapresse Sp. z o.o.**  
Oddział Prasa Bałtycka

Wydawca „Dziennika Bałtyckiego” i „Wieczoru Wyrzeża” oraz ponad 20 tygodników lokalnych.

**JEŚLI MIESZKASZ W ELBLĄGU LUB OKOLICACH...**

Masz wykształcenie średnie, obsługujesz biegle programy komputerowe Quark X-Press, Adobe Photoshop i Adobe Illustrator. Znasz środowisko Macintosh, potrafisz skanować i obrabiać zdjęcia...  
Dodatkowo jesteś dyspozycyjny (praca również w soboty), odporny na stres, dobrze zorganizowany i dokładny...  
Oferujemy Ci pracę na stanowisku

## GRAFIK-ŁAMACZ


Odpowiedzialny za skład i łamanie ogłoszeń i reklam do „Dziennika Bałtyckiego”, „Dziennika Elbląskiego” i mutacji lokalnych „Dziennika Bałtyckiego” oraz obróbkę zdjęć

Zainteresowane osoby prosimy o przesyłanie c.v. i listu motywacyjnego do dnia 28 stycznia 2000 r. pod adresem:

**Polskapresse Sp. z o.o., Oddział Prasa Bałtycka**  
Targ Drzewny 9/11  
80-894 Gdańsk, Biuro Techniczne z dopiskiem „grafik-Elbląg”

\* ofert nadesłanych nie zwracamy  
\* skontaktujemy się tylko z wybranymi osobami  
\* w nadesłanych dokumentach prosimy dopisać: „wyrażam zgodę na przetwarzanie moich danych osobowych zawartych w niniejszej ofercie pracy w celu realizacji procesu rekrutacji (zgodnie z Ustawą z dn. 29.08.1997 o Ochronie Danych Osobowych Dz. U. Nr 133 poz. 883)

PRACA



**Polskapresse Sp. z o.o.**  
Oddział Prasa Bałtycka

Wydawca „Dziennika Bałtyckiego” i „Wieczoru Wyrzeża” oraz ponad 20 tygodników lokalnych.

**JEŚLI MIESZKASZ W ELBLĄGU LUB OKOLICACH...**

Posiadasz wykształcenie średnie, jesteś odporna na stres, potrafisz obsługiwać komputer...  
Oferujemy Ci pracę na stanowisku:

## MASZYNISTKI


odpowiedzialnej za wpisywanie treści reklam i ogłoszeń w stabilnej i rozwijającej się firmie, z możliwościami szkoleń i rozwoju.

Osoby zainteresowane prosimy o nadsyłanie c.v. wraz z listem motywacyjnym do dnia 28 stycznia 2000 r. pod adresem:

**Polskapresse Sp. z o.o., Oddział Prasa Bałtycka**  
Targ Drzewny 9/11  
80-894 Gdańsk, Biuro Techniczne z dopiskiem „maszynistka-Elbląg”

\* ofert nadesłanych nie zwracamy  
\* skontaktujemy się tylko z wybranymi osobami  
\* w nadesłanych dokumentach prosimy dopisać: „wyrażam zgodę na przetwarzanie moich danych osobowych zawartych w niniejszej ofercie pracy w celu realizacji procesu rekrutacji (zgodnie z Ustawą z dn. 29.08.1997 o Ochronie Danych Osobowych Dz. U. Nr 133 poz. 883)

PRACA



**Polskapresse Sp. z o.o.**  
Oddział Prasa Bałtycka

Wydawca „Dziennika Bałtyckiego” i „Wieczoru Wyrzeża” oraz ponad 20 tygodników lokalnych.

**JEŚLI MIESZKASZ W ELBLĄGU LUB OKOLICACH...**

Posiadasz wykształcenie średnie, jesteś odporna na stres i dokładna, dobrze znasz pisownię i gramatykę języka polskiego i potrafisz obsługiwać komputer...  
Posiadasz doświadczenie na podobnym stanowisku...  
Oferujemy Ci pracę na 3/4 etatu na stanowisku

## KOREKTORA

Odpowiedzialnego za korygowanie i adjustację tekstów, korektę reklam i ogłoszeń i sprawdzanie maszynopisów w stabilnej i rozwijającej się firmie, z możliwościami szkoleń i rozwoju.

Osoby zainteresowane prosimy o nadsyłanie c.v. wraz z listem motywacyjnym do dnia 28 stycznia 2000 r. pod adresem:

**Polskapresse Sp. z o.o., Oddział Prasa Bałtycka**  
Targ Drzewny 9/11  
80-894 Gdańsk, Biuro Techniczne z dopiskiem „korekta-Elbląg”

\* ofert nadesłanych nie zwracamy  
\* skontaktujemy się tylko z wybranymi osobami  
\* w nadesłanych dokumentach prosimy dopisać: „wyrażam zgodę na przetwarzanie moich danych osobowych zawartych w niniejszej ofercie pracy w celu realizacji procesu rekrutacji (zgodnie z Ustawą z dn. 29.08.1997 r.) o Ochronie Danych Osobowych Dz. U. Nr 133 poz. 883)

PRACA



# Sympatia dla wszystkich

Pasłęk, Godkowo

## Puchar ferii

**Elbląski Szkolny Związek Sportowy wzbogacił sportową ofertę zimowych ferii o dwie nowe dyscypliny, których turnieje odbędą się w Pasłęku i Godkowie.**

Pasłęk jest miastem, w którym dużą popularność zyskała koszykówka. Właśnie w bardzo zbliżonej do tej dyscypliny minikoszykówce w czasie nadchodzących ferii rozegrane zostaną w tym mieście turnieje dla dziewcząt i chłopców z roczników 1987 i młodszych. Drużyny minikoszykówki złożone z 10 osób z jednej

szkoły można zgłaszać do ESZS w Elblągu (tel. 233 54 66) lub w SP nr 1 w Pasłęku przy ul. Jagielly, gdzie pierwsze o puchar ferii 2000, już 1 lutego od godz. 10, będą walczyły drużyny dziewcząt. Dzień później o tej samej porze do rywalizacji przystąpią chłopcy.

W SP w Godkowie w pucharze ferii, w turniejach indywidualnym i drużynowym zmierzą się badmintoniści w kategoriach: rocznik 1987 i młodszy oraz kat. open - roczniki 1985-86. Zgłoszenia drużyn ze szkół podstawowych i gimnazjów przyjmuje SP w Godkowie i ESZS.

(am)

**Czytelnicy, którzy w plebiscytach naszej redakcji głosowali na swoich ulubionych sportowców z powiatu i Elbląga, obdarzyli sympatią wszystkich kandydatów wymienionych na redakcyjnych listach.**

Tydzień temu, podczas uroczystej gali w hotelu Elzam, zostali przedstawieni laureaci plebiscytów na najpopularniejszych sportowców Elbląga i powiatu elbląskiego. Dzisiaj prezentujemy miejsca kandydatów, którzy uplasowali się poza pierwszą dziesiątką.

### Powiat:

11. Agnieszka Dańczyszyn, tenis stołowy, ULKS Agros Pasłęk - 927 pkt; 12. Renata Burzyńska, jeździectwo, SKJ Zastawno - 789 pkt; 13. Sławomir Hartman, jeździectwo, JKS Halex Lipnik - 687 pkt; 14. Jarosław Kalisz, piłka nożna, Syrena Młynary - 527 pkt; 15. Marcin Kubiak, tenis stołowy, MKS Dobry - 504 pkt; 16. Łukasz Wdowiak, tenis stołowy, ULKS Agros Pasłęk - 488 pkt; 17. Maciej Kacperski, kick boxing, Polonia Pasłęk - 429 pkt; 18. Marcin Romanowicz, tenis stołowy, ULKS Agros Pasłęk - 401 pkt; 19. Krzysztof Kosyk, kick boxing, Polonia Pasłęk - 389 pkt; 20. Sławomir Szypioł, piłka nożna, Syrena Młynary - 272 pkt; 21. Krzysztof Charmuszko, piłka nożna, Polonia Pasłęk - 261 pkt; 22. Sylwia Olendzka, tenis - stołowy, UKS Tajfun Gronowo Elbląskie - 232 pkt; 23. Iwona Maciszak, tenis stołowy, MKS Dobry - 222 pkt; 24. Mariusz Lachowicz, piłka nożna, Polonia Pasłęk - 197 pkt; 25. Jerzy Kinal, tenis stołowy, UKS Bauda Milejewe - 182 pkt; 26. Marek Ziłotin, tenis stołowy, MKS Dobry - 180 pkt; 27. Kamil Wdowiak, tenis stołowy, ULKS Agros Pasłęk - 178 pkt.

### Elbląg:

11. Łukasz Marzec, piłka ręczna, MKS Truso - 1821 pkt; 12. Aleksandra Przeor, łyżwiarstwo szybkie, Orzeł - 1421 pkt; 13. Beata Celej, pływanie, UKS Orlik - 1315 pkt; 14. Aleksandra Pawelska, piłka ręczna, EB Start - 1306 pkt; 15. Magda Gałaska, pływanie, UKS Orlik - 1297 pkt; 16. Tomasz Bródka, lekkoatletyka, MKS Truso - 972 pkt; 17. Robert Gortat, boks, Halex - 912 pkt; 18. Rafał Nalikowski, zapasy, Polonia - 817 pkt; 19. Zenon Korzeniowski, piłka ręczna, Techtrans Darad - 781 pkt; 20. Justyna Pazur, piłka ręczna, EB Start - 762 pkt; 21. Aleksandra Kańduła, piłka ręczna, EB Start - 709 pkt; 22. Adrian Krupski, judo, MKS Truso - 704 pkt; 23. Patryk Bursztynowicz, boks, Tygrys - 621 pkt; 24. Tomasz Woźny, piłka siatkowa, Atak - 521 pkt; 25. Anna Rybka, triathlon, MKS Truso - 582 pkt; 26. Tomasz Sznaza, piłka nożna, Polonia Halex - 561 pkt; 27. Kamil Panek, judo, MKS Truso - 509 pkt; 28. Aleksander Obrycki, jeździectwo, Orzeł - 497 pkt; 29. Tomasz Chwoszcz, boks, Halex - 482 pkt; 30. Anna Wojnarowska, triathlon, MKS Truso - 479 pkt; 31. Karolina Krajniewska, koszykówka, MKS Truso - 469 pkt; 32. Sławomir Majewski, kajakarstwo, Energetyk Polonia - 451 pkt; 33. Aleksandra Kruk, piłka siatkowa, MKS Truso - 441 pkt; 34. Georgij Rubinstein, tenis stołowy, Mlexer Polcotex - 372 pkt; 35. Tomasz Chmielewski, trójbój nowoczesny, Orzeł - 359 pkt; 36. Elżbieta Statkiewicz, lekkoatletyka, ZSiRI - 347 pkt; 37. Wojciech Tebecio, tenis stołowy, Mlexer



Spośród sportowców Elbląga szczególną sympatią kibiców cieszyły się piłkarki ręczne EB Startu. Aleksandra Pawelska uplasowała się tuż za pierwszą dziesiątką.

Fot. Sławomir Ptasznik

Elbląg. Tenis stołowy

## Awans Michała

W Lidzbarku Warmińskim rozegrano III Wojewódzki Turniej Klasyfikacyjny Młodzików w Tenisie Stołowym.

Przy stołach stanęło 24 zawodników z 8 klubów. Do turnieju ogólnopolskiego zakwalifikowali się: Przemysław Hatała z Hartexu Ilawa, Michał Popakul

z Mlexera Elbląg i Mariusz Próchnicki z Kormorana Ostróda.

Przypominamy, że Michał Popakul jeszcze przed rokiem bronił barw UKS Bauda Milejewe. W I plebiscycie redakcji „Dziennika” na najlepszych sportowców powiatu elbląskiego uplasował się na 10 miejscu.

(am)

### Stabiej wśród juniorów

W Ostródzie rozegrano III Wojewódzki Turniej Klasyfikacyjny Juniorów. Wystartowało w nim 20 zawodników z 4 klubów. Awans na szczybel centralny wywalczyło 3 tenisistów Kormorana Morliny Ostróda: Grzegorz Magoń, Jerzy Kinal (wychowanek elblą-

skiego Mlexera) i Konrad Krukowski.

Z piątki uczestniczących w turnieju reprezentantów Mlexera najlepiej spisał się Patryk Link, zajmując 10 pozycję. Jedenasty był Bartosz Siabon, a trzynasty - Grzegorz Buczkowski.

REKLAMA

Wschodnie Towarzystwo Leasingowe S.A.  
II Oddział w Elblągu

## LEASING

- OPERACYJNY
- FINANSOWY
- DEWIZOWY

RÓWNIEŻ

### Nieruchomości

Nowy własny lokal: ul. Nitschmana 30-32 E  
Tel./fax (0-55) 232-52-46  
Tel. (0-55) 237-09-28

**INWESTUJ W DOBRYM TOWARZYSTWIE!**  
**6 ROK W ELBLĄGU**

N-92/A/1104

REKLAMA

**NOWA SIEDZIBA**  
NOWY ASORTYMENT  
HURTOWNI  
ODZIEŻOWEJ

**jet**

GDAŃSK-PRZYMORZE  
ul. Śląska 39A  
TEL. 762-00-99

## OKNA PCV PRODUCENT

**PROMOCJA**  
- SILIKON UNIWERSALNY - 10%  
KLEJ MONTAŻOWY, PIANKA ZIMOWA  
(PISTOLETOWA-WEŻYKOWA)

**Den Braven**

**Agora** 83-300 KARTUZY, ul. GDAŃSKA 28, tel. (58) 68128 81 tel./fax (58) 684 03 82  
DEALER: „GODA” 83-300 KOŚCIERZYNA, ul. Mała Kolejowa 15/1 -686-24-37  
„HOBAN” 81-381 GDYNIA, ul. Młodwoja 9 -621-71-00 fax 681-34-48 0601 424 030  
TERMO-TAK 80-302 Grzybnik Cielus, ul. Polanki 97a -566-08-19 fax 556-08-35



Agnieszka Dańczyszyn

Fot. Aleksander Winter

Polcotex - 335 pkt; 38. Ola Wyrwa, trójbój nowoczesny, Orzeł - 329 pkt; 39. Magda Kubryń, trójbój nowoczesny, Orzeł - 318 pkt; 40. Adrian Otolński, lekkoatletyka, MKS Truso - 317 pkt; 41. Marcin Florek, triathlon, MKS Truso - 311 pkt.

(am)