

# Dziennik Elbląski

Dziennik Bałtycki

ELBLĄG • GRONOWO ELBLĄSKIE • MILEJEWO • MARKUSY • TOLKMICKO  
PASŁEK • MŁYNARY • RYCHLIKI • GODKOWO

## Rejsy



Dziś magazyn „Rejsy” a w nim m.in. ■ Kto zabił Magdę i Marcina? ■ Poczet władców Rosji XX wieku ■ 12 najlepszych filmów stulecia; ■ Kałużyński wciąż jątrzy;

■ Chińczycy nie upilnowali małego buddy; ■ Dzieciół zielony - pogromca mrówek; ■ Yes - samochód dyplomowy oraz jak co tydzień horoskop i krzyżówka.

## Elbląg



Wzajemnymi porachunkami pomiędzy przestępcami rzadko zajmuje się policja. Dzieje się tak tylko wtedy, gdy ktoś jest ranny lub gdy wybuchają bomby i padają strzały.

str. 3

## Raport



Elbląg przed stu laty był miastem nietuzinkowym. Rok 1900 był czasem kilku ważnych dla grodu wydarzeń. Nadchodził czas wielkich zmian.

str. 5

## Salon motoryzacyjny

Zakład Komunikacji Autobusowej złożył w Sądzie Rejonowym w Elblągu wniosek o uchylenie wyroku Sądu Polubownego oraz o uchylenie przetargu dotyczącego usług komunikacji miejskiej w Elblągu.

str. 7

## Elbląg



Pragnę rozwiązać obawy studentów, którzy widzą zagrożenie w przekształceniu się uczelni - mówi kanclerz EWSH, Henryk Fall.

str. 8

## Elbląg

Po pierwszej rundzie halowego turnieju piłki nożnej o puchar prezesa Klubu Sportowego Polonia Elbląg, najwięcej szans na zdobycie trofeum mają piłkarze Polonii Halex. Jutro zostanie rozegrana druga, ostatnia runda.

str. 12

Pomagają nie tylko policjantom

# STRAŻNICY NA ULICY



Elbląscy strażnicy miejscy, jak Piotr Zawilski, coraz częściej pełnią wspólną służbę z policjantami.

Fot. Sławomir Ptasznik

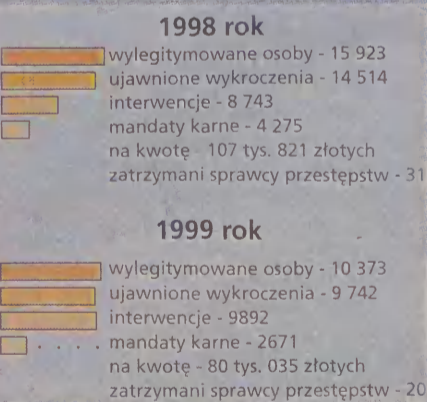
Mimo dużych zmian w funkcjonowaniu Straży Miejskiej, strażnicy w Elblągu pozostali, mają bowiem inne zadania do wykonania, niż np. policjanci.

Jedną z najistotniejszych zmian było odelegowanie od 7 września 8 strażników do pełnienia służby w rewirach dzielnicowych, razem z policjantami. Zadaniem ich jest ściślejsza współpraca z policją. Strażnicy ci mają przydzielone stałe rewiry służbowe. Pierwsze kilka miesięcy ściślej współpracy pozytywnie oceniają mieszkańcy.

W poprzednich latach strażnicy także współpracowali z policją, wspólnie patrolując miasto. Takich służb w 1998 było jednak 37, a dla porównania w ubiegłym roku 403. Strażnicy pomagają też w pracy innym służbom, takim jak np. sanepid czy PIH. Strażnicy regularnie patrolują targowiska miejskie, samodzielnie lub wspólnie z policją. Są już tego widoczne efekty. Praktycznie zniknął oficjalny handel przemycanym alkoholem czy papierosami.

Oprócz załatwiania spraw administracyjno-porządkowych, strażnicy często muszą reagować na popełniane przestępstwa. W ubiegłym roku zatrzymali na gorącym uczynku 20 sprawców pobic, kradzieży, nielegalnych handlarzy. Wszyscy zostali przekazani policji.

## EFEKTY PRACY STRAŻNIKÓW MIEJSKICH



Źródło: opracowanie własne (KONS)

W ubiegłym roku, bogatym w wydarzenia, strażnicy mieli dodatkowe zajęcia, m.in. przy okazji wizyty Ojca Świętego. Ponadto strażnicy pomagali przy zapewnieniu porządku podczas Tour de Pologne, Mi-strzostw Świata Formacji Tanecznych.

412 razy strażnicy przeprowadzali konwoje z pieniędzmi i dokumentami dla potrzeb władz miejskich. Od 21 września, w związku z nasileniem się zjawiska parkowania samochodów w miejscach do tego nieprzeznaczonych, strażnicy zaczęli blokować koła samochodów. Nie wzbudziło to sympatii mieszkańców miasta. Akcja strażników pozwoliła jednak nieco opanować sytuację, szczególnie w centrum miasta.

(G.P.)

Elbląg. Halex

# Założyli związek

Protestujący pracownicy Halexu założyli związek zawodowy. Powstała tymczasowa komisja zakładowa NSZZ „Solidarność”.

Zwrócili się do nas z prośbą o pomoc. Potrzebowali pomocy prawnika i ją otrzymają - zapewnia Zbigniew Koban z Solidarności.

W ciągu 3 miesięcy pracownicy będą musieli wybrać władze związkowe. Tymczasowym przewodniczącym został Dariusz Szkutnik, który od początku protestu reprezentuje pracowników. Na razie protestującym będzie pomagał jeden z prawników elbląskiej Solidarności.

Pracownicy Halexu otrzymają tylko taką pomoc, jaką może zapewnić związek. Żądają oni, przede wszystkim spłaty całego zadłużenia i wyjaśnienia dalszych planów firmy. Chcą mieć też wgląd we wszystkie operacje finansowe, prowadzone przez zarząd. Większość chce odejść z pracy po otrzymaniu zaległych pensji.

Będziemy działać w zakresie obowiązującej ustawy o związkach zawodowych. Nie może być mowy o żadnych naciskach ze strony związku - zapewnia Z. Koban.

Pracownicy Halexu, którzy od września nie otrzymują pensji i w ubiegły czwartek zaczęli protest, początkowo chcieli początkowo wynająć własnego prawnika. Ostatecznie zdecydowali na zwrócenie się o pomoc do związku zawodowego. Wszystkie trwające obecnie rozmowy pomiędzy prezesem Halexu, Romanem Niemyjskim i protestującymi, są tajne. Stało się tak na prośbę Niemyjskiego. Ma to ułatwić prowadzenie negocjacji. Przygotowane jest już wstępne porozumienie, zawierające terminy spłat zaległych pensji. Nie odbiegają one od wcześniej deklarowanej wypłaty 70 proc. zaległości do końca stycznia i pozostałych do końca lutego.

(G.P.)

Bilety do kina

## Prawo ojca

Dziś w kinie Syrena odbędzie się premiera polskiego filmu pt. „Prawo ojca”. To historia zdesperowanego ojca - w tej roli wystąpi znany z „Ekstradycji” Marek Kondrat. Kiedy dowiaduje się, że porwano mu córkę, postanawia uwolnić ją na własną rękę.

Dla Czytelników „Dziennika Elbląskiego” mamy dwa podwójne zaproszenia do kina na ten film. Wystarczy zadzwonić do redakcji w Elblągu i jeszcze dziś będzie można iść do kina. Czekamy w godz. 10-12 pod nr tel. 236-13-13.

(na)

W prenumeracie „Dziennik Elbląski” taniej i z darmową dostawą do domu!



Warto wiedzieć

## Nazwy elbląskich ulic i placów (19)



Widok na ulicę Grochowską.

## Grochowska

Ulicę tą nazwano w pierwszej połowie XIX stulecia: Grubenhagenstrasse (funkcjonowała również forma Grubenhagenerstrasse). Miano to pochodzi od nazwy przedmieścia Elbląga - Grubenhagen, związanego z nazwiskiem mieszczanina elbląskiego (Grube), który w 1298 roku otrzymał od rady miejskiej dwie morgi ziemi tam położonej. Miano to ulica nosiła do zakończenia II wojny światowej. Po przejęciu miasta przez władze polskie otrzymała obecną nazwę, pochodzącą od obecnej dzielnicy Warszawy - Grochów - gdzie w 1831 roku rozegrała się nierozstrzygnięta bitwa wojsk polskich z armią rosyjską.

## Generała Grota Roweckiego

To jedna z najmłodszych ulic naszego miasta. Po raz pierwszy nazwano ją w 1977 roku. Nosiła wówczas miano: aleja Kaliningradzka. Wiązało się ono z nawiązaniem przez Elbląg i Kaliningrad przyjaźni i współpracy, jak wyjaśniono w uzasadnieniu do uchwały, na mocy której nadano ulicy właśnie tę nazwę. W 1993 roku ulicę przemianowano na Generała Grota Roweckiego. Patronem jej został w ten sposób Stefan Rowecki (1895-1944), pseudonim „Grot”, działacz ruchu oporu, generał, komendant główny Armii Krajowej

## Artura Grottgera

Dzieje tej ulicy sięgają lat międzywojennych. Nazywano ją wtedy: Dambitzerstrasse. Miano to obejmowało także część obecnej ulicy Łęczyskiej. Pochodziło natomiast od niemieckiej nazwy dawnej miejscowości położonej niedaleko Elbląga Dambitzer-Dębice, od 1954 roku będącej w granicach miasta. Po przejęciu miasta przez władze polskie ulicy nadano obecną nazwę. Patron jej to Artur Grottger (1837-1867), polski malarz i rysownik. Ulica ta znajduje się w sąsiedztwie innych, które również noszą nazwy dla upamiętnienia wybitnych malarzy polskich: Józefa Chełmońskiego, Wojciecha Kossaka i Leona Wyczółkowskiego.

## Grudziądzka

Dzieje tej ulicy sięgają okresu międzywojennego. Nosiła ona wtedy niemiecką nazwę: Graudenzerweg (ulica Grudziądzka). Po powrocie Elbląga do Polski miano to po prostu przełożono na język polski. Tak więc od początku swojego istnienia ulica ta nosiła nazwę utworzoną od nazwy miasta Grudziądz (po niemiecku zwanego Graudenz).

Wioleta Engler

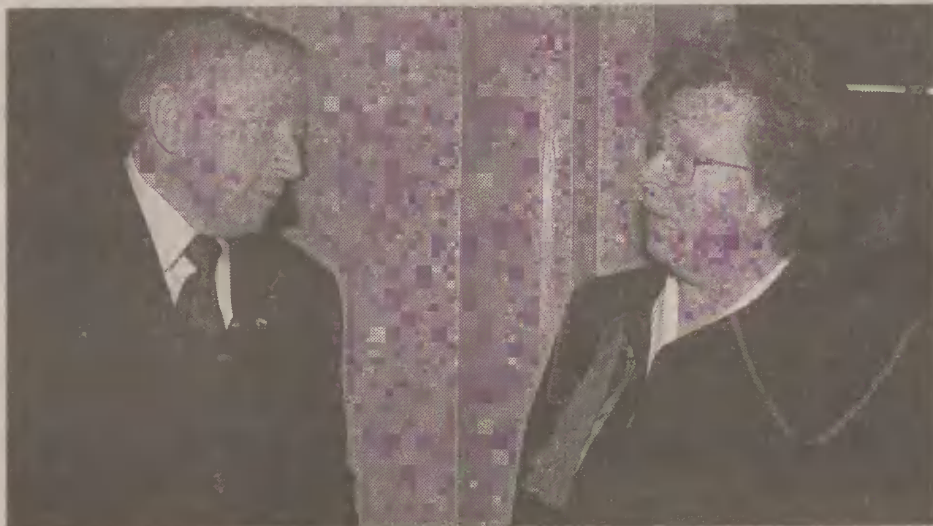


Widok na ulicę Grota Roweckiego.

Zdjęcia: Sławomir Ptasznik

W elbląskich sądach

## Praca z kłopotami



Proces Andrzeja Leppera odbywa się za zamkniętymi drzwiami. Obok A. Leppera jego adwokat - Róża Żarska.

Fot. Aleksander Winter

**W Sądzie Okręgowym sędziowie Wydziału Karnego rozpatrzyli w ubiegłym roku 220 spraw. W tym czasie do sądu trafiły 173 sprawy.**

Odbywają się tutaj procesy oskarżonych o zabójstwa i inne zbrodnie. Oprócz tego sędziowie zajmują się sprawami odwoławczymi. W ubiegłym roku rozpatrzyli 1390 spraw odwoławczych od wyroków sądów niższych instancji.

- W Wydziale Karnym orzeka 10 sędziów, w tym 4 w pierwszej instancji. Pozostali w sprawach odwoławczych - twierdzi Mirosław Cop, przewodniczący II Wydziału Karnego Sądu Okręgowego w Elblągu.

## Najtrudniejsze z opóźnieniem

Większość spraw rozpatrują sędziowie sądów rejonowych. Jednak te o największym ciężarze gatunkowym trafiają do Sądu Okręgowego. Jedną z najpoważniejszych spraw prowadzonych w ubiegłym roku był proces zabójcy bezdomnego w parku Traugutta. Nie udało się natomiast zakończyć procesu w innej bulwersującej sprawie, zabójstwa niepełnosprawnego chłopca w Tolkmicku. Proces trwa tak długo, przede wszystkim z tego powodu, że niezbędna jest opinia biegłego. Późno też rozpoczął się proces zabójcy mężczyzny w parku Traugutta. Rozpoczął się natomiast dość szybko pierwszy w Elblągu proces o zabójstwo na zlecenie. Bandycie nie udało się wykonać zlecenia. Przed sądem odpowiada on i kobieta, która zleciła mu zabójstwo swojego szwagra.

## Kontrowersyjne sprawy

Koniec roku był bardzo trudny dla sędziów. Naj-

pierw nie podjęto decyzji o przedłużeniu aresztu mężczyźnie, którego prokuratura oskarża o udział w napadzie z bronią na kantor w Kwidzynie. Zginął tam syn właścicielki kantoru. Prokuratura wystąpiła z wnioskiem o ponowne aresztowanie. Sprawa ta zbulwersowała społeczeństwo, informowały o niej media. Sędziowie twierdzą, że wbrew wszelkim przypuszczeniom wiedzieli, co robili w tej sprawie. Nie istniały przesłanki do przedłużania aresztu wobec oskarżonego. Proces tego mężczyzny będzie miał charakter poszlakowy. Trwają poszukiwania drugiego napastnika. Ostatnio napad był przypomniany w telewizyjnym programie „997”.

Kontrowersje narosły także wobec innego procesu, który toczy się przed Sądem Rejonowym. Akt oskarżenia wobec Andrzeja Leppera, w którym prokuratura zarzuca mu łżenie i znieważanie podczas styczniowej blokady drogi w Nowym Dworze Gdańskim, trafił do sądu już w pierwszej połowie ubiegłego roku. Sąd najpierw zwrócił akt oskarżenia do prokuratury z żądaniem, aby przesłuchani byli, m.in. premier, były wicepremier i inni znieważeni. Prokuratura odwołała się od tej decyzji do Sądu Okręgowego, który uznał tę skargę. Proces rozpoczął się w grudniu.



Mirosław Cop

## Jawność i zamknięte drzwi

W pierwszym dniu procesu Leppera sędzia podjął decyzję o prowadzeniu w tej sprawie postępowania niejawnego. Salę musieli opuścić dziennikarze i wszyscy widzowie. Pod dużą presją odbywa się też proces rolników oskarżonych o napad na policjantów podczas styczniowej blokady drogi w Nowym Dworze Gd.

- W sprawach o znieważenie i o pomówienie, procesy odbywają się za drzwiami zamkniętymi. Proces może być jawny, o ile zgodzi się na to strona pomówiona. Milczenie oznacza brak takiej zgody, dlatego sędzia podjął decyzję o tym, że sprawa odbywać się będzie za drzwiami zamkniętymi - tłumaczy M. Cop.

(G.P.)

Zdjęcia Aleksander Winter

## Gorący początek roku

Pierwsze tygodnie roku w elbląskim sądzie są bardzo intensywne dla sędziów. Rozpoczyna się kilka procesów budzących duże emocje społeczne, m.in. proces zabójcy z parku Traugutta. Rozpoczyna się też sprawa mężczyzny, który na kilkaset tysięcy złotych oszukał Totalizator Sportowy, a także proces

byłego komendanta policji, oskarżonego o spowodowanie wypadku drogowego. Kontynuowane są procesy A. Leppera, rolników z Nowego Dworu Gd. Bliższe zakończenia jest proces oskarżonych o zabójstwo w Tolkmicku. O przebiegu wszystkich procesów „Dziennik” będzie informował na bieżąco.

Elbląg

## Fototydzień



W Zespole Szkół Muzycznych odbył się noworoczny koncert na rzecz rehabilitacji dzieci niepełnosprawnych.

Fot. Aleksander Winter



Przyznano doroczne nagrody prezidenta miasta. Na zdjęciu: Henryk Słonina wręcza nagrodę formacji „Jantar”.

Fot. Aleksander Winter



Pracownicy firmy Halex protestowali przeciwko polityce płacowej przedsiębiorstwa.

Fot. Aleksander Winter



Po raz ósmy odbył się w Elblągu finał Wielkiej Orkiestry Świątecznej Pomocy.

Fot. Aleksander Winter



W Pastyku trwają prace na zalewisku, gdzie powstanie drugie jezioro.

Fot. Sławomir Ptasznik



Przestępczy Elbląg - koniec błogostanu

# Wojna gangów w mieście

Jeszcze kilka lat temu Elbląg uważany był za miasto bezpieczne, od którego z dala trzymały się gangi. Miejscowi przestępcy byli mniej groźni. W Elblągu, w przeciwieństwie do wielu innych miast, nie wybuchaly bomby, nie było strzałów z broni palnej. Zmieniło się.

Pierwsze symptomy zmian pojawiły się już w 1998 roku. Wtedy wybuchła pierwsza bomba pod klubem Astoria. Padły też strzały z broni palnej, najpierw pod stolarnią przy ulicy Dojazdowej, potem pod klubem Businessman. Byli ranni. Początek 1999 roku był w miarę spokojny.

## Rurki z prochem w cukierni

Dwukrotnie podłożono jednak niewielkie, domowej roboty, bomby pod budkę kurczakami przy ulicy Nowowiejskiej. Nikomu nic się nie stało. Za pierwszym razem właściciel znalazł rurkę z lontem, wypchaną prochem, w przewodzie kominowym. Za drugim razem bomba już wybuchła, nieznacznie uszkadzając drzwi. W częściowym wyjaśnieniu tej sprawy pomógł policji przypadek. Pracownik jednej z elbląskich cukierni znalazł w szafce ubraniowej podobnej konstrukcji bomby. Należała ona do innego pracownika. Zatrzymani zostali podejrzani w tej sprawie. Nie chcieli jednak ujawnić, kto zlecił wykonanie bomb i następnie ich podłożenie. Zatrzymani przyznali się natomiast do tego, że podkładali i robili te bomby. Nie udało się ustalić, dlaczego właśnie właściciel budki z kurczakami miał być ofiarą dwóch zamachów bombowych.

## Bomby pod samochodami

Potem było coraz gorzej. Najpierw na Osiedlu nad Jarem eksplodowała bomba podłożona pod samochodem Daewoo Tico. Auto zostało zniszczone całkowicie. Nikomu nic się nie stało. Potem eksplodowała, prawdopodobnie w rewanżu, bomba pod BMW zaparkowanym na ulicy Władysława IV. Też się nikomu nic nie stało. Wybuchające na

przemian bomby, były przejawem walki pomiędzy konkurencyjnymi grupami przestępczymi. Policji nie udało ustalić się sprawców, ani też zleceniodawców. Wpadli natomiast ci, którzy sprzedali przestępcom materiały wybuchowe. Okazali się nimi żołnierze z elbląskiej dywizji. Obydwaj trafili do aresztu. Prawdopodobnie od nich przestępcy kupili proch i trotyl, których użyli w zamachach. Nic nie wskazywało jednak na to, co może się stać pod koniec roku.

## Strzały padły znikąd

Zupełnie niespodziewanie dla policji doszło do strzelaniny, w której rannych zostało 6 osób, w tym jedna śmiertelnie. Dariusz P., ps. Kaczor w wyniku dwóch ran postrzałowych zmarł po kilku dniach w szpitalu. Był on uważany za przywódcę jednej z grup przestępczych. Awantura, która zakończyła się strzałami, zaczęła się już wieczorem. Nawet jej uczestnicy nie byli w stanie przewidzieć finału tego zajścia. Bandyci użyli co najmniej dwóch pistoletów, padło 10 strzałów.

## Nic nie słyszeli

Mimo to goście, którzy przebywali w klubie Mix, pod którym doszło do strzelaniny, twierdzili że nic nie słyszeli. Strzały padły także w szpitalu, gdzie wtargnęli bandyci, aby dokończyć walkę. Podobnie jak w poprzednich wypadkach, nikt nic nie wie. Nawet ci, którzy są ranni twierdzą, że nie wiedzą kto, i dlaczego do nich strzelał. W taki sposób próbują prawdopodobnie walczyć dwie grupy, braci: W. i nieżyjącego już Kaczora.

## Zmiana pokoleń

- Młodzi chcą wygrześć starych - twierdzi jeden z policjantów. - Mieliśmy

już wcześniej podejrzenia, że do czegoś takiego może dojść. Sytuacja była już bardzo napięta. Nic nie mogliśmy jednak zrobić. Wszyscy wiemy, kto za tym stoi, ale co zrobić, gdy nie ma dowodów. To, co się działo pod koniec ubiegłego roku, to może być dopiero początek.

## Podejrzany już nie żyje

Do podziału są olbrzymie zyski ze sprzedaży narkotyków, prowadzonych domów publicznych, a przede wszystkim z kradzieży samochodów i przemytu alkoholu oraz papierosów.

Niedługo ma się rozpocząć proces w sprawie ubiegłorocznego najazdu na stolarnię przy ul. Dojazdowej. Jedyny podejrzany, który po tym zajściu spędził w areszcie kilka miesięcy, czyli Dariusz P., nie żyje. Oczywiście, nikt nie wie, co się tam stało.

## Haraczownicy w zasadzce

Policja, poza wykryciem sprawców pierwszych zamachów bombowych i zatrzymaniem żołnierzy, którzy dostarczyli im materiały wybuchowe, może pochwalić się innymi sukcesami. Zasadzka na haraczownika w Dłużynie pod Elblągiem, mimo że zakończyła się strzelaniną, była sukcesem. Policjanci ciężko ranili mężczyznę, który przyjechał po haracz. Zatrzymano także innych, zamieszanych w tę sprawę. Wpadł też pomysłodawca wymuszania haraczu. Wszyscy trafili do aresztu. W zasadzce pomógł właściciel sklepu, który miał zapłacić okup - zawiadamiając policję. - Jeśli jest współpraca, to są także efekty - twierdzą policjanci.

(G.P.)

## Nie tylko Elbląg

W sierpniu, kilku nieznanymi sprawców porwał biznesmena w Tolkmicku. Poszukiwania trwały kilka dni, były prowadzone w tajemnicy. Bandyci mieli dobrze przygotowany plan. Podjechali do biura po południu. Byli zamaskowani, wsadzili porwanego do samochodu i wywieźli swą ofiarę. Zarządzone blokady nie dały rezultatu. Poszukiwania prowadzone były przy użyciu helikopterów i całego dostępnego, najnowocześniejszego sprzętu. W końcu porwawcze sami zawiadomili, gdzie pozostawili swoją ofiarę. Nic mu się nie stało. Nie wiadomo jednak, czy zapłacono okup. Policjanci przyznawali niechętnie, że nie była to roleta przypadkowych osób.



Przy ulicy Władysława IV eksplodowało w ubiegłym roku BMW.

Fot. Archiwum



Bandyci w czasie grudniowej awantury strzelali także w elbląskim szpitalu.

Fot. Aleksander Winter

REKLAMA

## WIELKA PROMOCJA NOWOROCZNA

W DNIACH 14-18 STYCZNIA SAMOCHODY DAEWOO Z NOWYM ROCZNIKIEM 2000 NA RATY Z OPROCENTOWANIEM 0%

### TYLKO TERAZ NAJNIŻSZE RATY

TICO	- 157 zł
MATIZ	- 188 zł
POLONEZ	- 176 zł
LANOS	- 256 zł
NUBIRA	- 353 zł

MIESIĘCZNIE!

- bez zaświadczeń o zarobkach
- wystarczy dowód osobisty i 3% pierwszej wpłaty

OFERTA PROMOCYJNA OBEJMUJE PIERWSZYCH 30 UMÓW.

REZERWACJA -

☎ (052) 397-34-18

ZAPRASZAMY DO SALONU FIRMOWEGO W CHOJNICACH:

**DT „A. LIBERA” - ST. RYNEK 9/10**

R-15/176/R/1082

## We własnym sosie

Wzajemnymi porachunkami pomiędzy przestępcami rzadko zajmuje się policja. Dzieje się tak tylko wtedy, gdy ktoś jest ranny, lub gdy wybuchają bomby i padają strzały. Elbląskim światkiem przestępczym wstrząsnęło w ubiegłym roku jedno zdarzenie. Jedną z grup, nazwijmy ją „K”, przyjechała do mężczyzny prowadzącego nielegalną hurtownię papierosów, pochodzących z przemytu.

Zaoferowano mu sprzedaż dużej ilości papierosów. W paczkach, zamiast papierosów, był styropian. Hurtownik odmówił. Wtedy przyjechali ponownie, ale już z kijami i kastetami. Wszystko zdemolowali, zabrali towar i odjechali. Do takich zdarzeń dochodzi częściej, osoby prowadzące nielegalne interesy nie zawiadamiają policji, gdyż same mogłyby trafić do więzienia.



Elbląg. W sklepie

# Po ile chleb

Sklep spożywczy Biedronka przygotował swoim klientom niespodziankę. Ostatnio w ofercie pojawił się chleb zakopiański cieszący się dużym zainteresowaniem klientów. Problem pojawiał się przy kasie. Okazało się, że cena tego chleba, na półce wynosząca 0,79 zł, przy kasie wzrosła do 1,12 zł.

- Zarówno zwykły chleb, jak i chleb zakopiański kosztuje, według nalepki na półce, 79 gr - mówi klientka sklepu. - Tymczasem na rachunku wpisany był, kosztujący 1,12 zł chleb słonecznikowy. Próbowałam inter-

weniować u kasjerki. Stwierdziła ona, że rzeczywiście pieczywo, które kupuję, to nie jest chleb słonecznikowy, jednak tak właśnie powinna kasować.

W sklepie całą sytuację uważają za zwykłą pomyłkę.

- Mamy dwóch różnych dostawców pieczywa i co za tym idzie, różne ceny - mówi pracownica sklepu. - Dlatego nasi klienci mogą natrafić na pomyłki. Może być to również pomyłka lub wina kasjerki. Z całą jednak pewnością nie zamierzamy wprowadzać naszych klientów w błąd.

(pm)

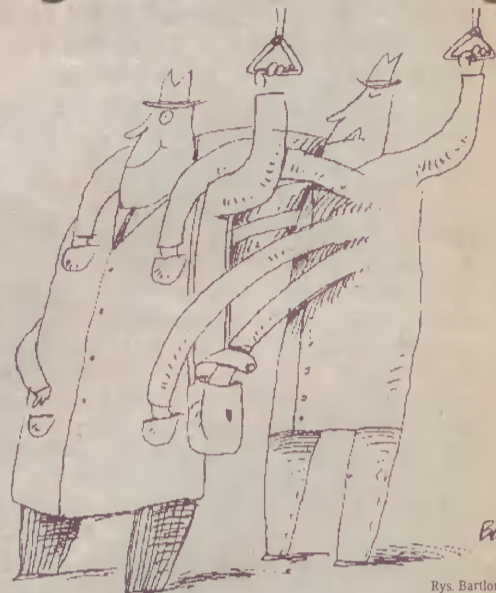


Przy dziesiątkach gatunków pieczywa, o pomyłkę w cenie nie trudno.

Fot. Sławomir Ptasznik

Elbląg. Wyludzenia

# Okazja czyni złodzieja



Rys. Bartłomiej Brosz

Jedną z grup, najszybciej reagujących na zmieniające się realia, są oszuści. Obok wielu innych sposobów na wyludzenie, swoją popularność zdobyła metoda, w której korzysta się z pomocy osób bezdomnych lub bezrobotnych.

- Spotkałem się z próbami takich działań w naszym sklepie - mówi sprzedawca jednego ze sklepów ze sprzętem audio-video w Elblągu. - W sumie, cały schemat jest bardzo prosty. Najczęściej, na początku pojawia się dwóch lub trzech krótko ostrzyżonych młodzieńców, którzy krążą po sklepie i upatrują obiekt, budzący ich największe zainteresowanie.

Najprawdopodobniej podczas drugiej fazy obserwatorzy idą do znajdującego się w pobliżu, wcześniej przygotowanego do całej akcji, bezdomnego. Wymaga się od bezdomnego, aby przyszedł ogolony i w miarę możliwości elegancko ubrany. Następuje dokładne opisanie obiektu, który ma być przedmiotem transakcji oraz wręczenie kwoty wystarczającej do uiszczenia

pierwszej raty. Tzw. figurant idzie do sklepu, często w towarzystwie jednego z obserwatorów, który ma dobrać, aby wszystko poszło zgodnie z planem. Dowód, na który dokonuje się zakupu, jest najczęściej kradziony i poddawany pewnym przeróbkom. Figuranci otrzymują określoną sumę za udział w akcji i późniejsze milczenie.

- Często udaje nam się rozszyfrować cały plan, gdyż pojawienie się jednego z osobników w towarzystwie całkiem innej osoby, może budzić pewne podejrzenia - kontynuuje sprzedawca. - Tym bardziej, gdy zaraz po wejściu, bez oglądania sporego przecież zestawu sprzętu, kierują się do upatrzonego obiektu, chcąc natychmiast kupić. Sądzę, że najsukuczniejszym sposobem przeciwko tym działaniom, jest posiadane doświadczenie. Raz się coś takiego powiodło u nas, ale tylko dlatego, że mieliśmy duży ruch i trafiło na niedoświadczony kolega.

(RWAC)

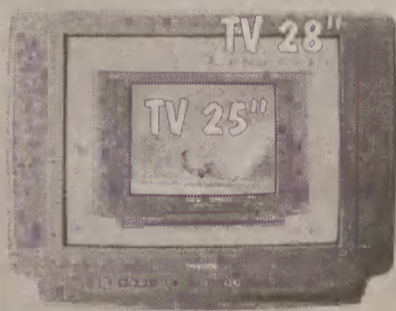
REKLAMA



## TELEWIZORY KOLOROWE DAEWOO

PROMOCJA ŚWIĄTECZNO - NOWOROCZNA  
1999 - 2000

W  
NOWYM  
TYSIĄCLECIU  
STYCZEŃ  
1  
2000  
DUŻO  
SZCZĘŚCIA  
ŻYCZY  
DAEWOO



TV 28" DTL 28 G7K  
1899,-

TV 25" DTL 25 G7K  
1699,-

- Stereo NICAM
- Moc 2x10 W
- Pilot
- Wyłącznik czasowy
- Telegazeta 8 stron

- 100 programów
- Tuner TV kablowej
- Polskie MENU na ekranie
- Gniazda 2x EURO i S-VHS
- Głośniki po bokach

TV 20" Q4TXT  
729,-

TV 21" Q4TXT  
779,-

- System SECAM + PAL
- Pilot
- Wyłącznik czasowy
- Telegazeta 8 stron

- 70 programów
- Tuner TV kablowej
- Menu na ekranie
- gniazdo EURO



OFERTA SPECJALNA!!!



MAGNETOWID Q210  
599,-



TV 14" Q1  
629,-

TV 14" Q1TXT  
679,-

- 70 programów
- Tuner TV kablowej
- Wyłącznik czasowy
- Pilot
- Gniazdo EURO

DAEWOO  
TAKŻE OFERUJE

- Wieża audio od 599,-
- Radiomagnetofony z CD od 299,-
- Magnetowidy od 599,-
- Radia samochodowe od 249,-

SPRZĘT TEN JEST W OFERCIE WSZYSTKICH SKLEPÓW RTV

lub telefonicznie poinformujemy, który sklep w Waszej miejscowości ma sprzęt DAEWOO

DYSTRYBUCJA: PP ZAREX, dealer autoryzowany DAEWOO

80-557 Gdańsk, ul. Marynarki Polskiej 71, tel. (0-58) 342 13 30 do 32 oraz 343 09 37

Filie ZAREX: Kartuzy, ul. Gdańska 8, tel. (0-58) 681 05 87

Słupsk, ul. Dmowskiego 10, tel. (0-59) 845 50 60

R-14843/A/918

transport gratis

RAF L

RGterm

olej opałowy  
lekki RGterm

PHU RAF-OL sp. z o.o. 80-319 Gdańsk, ul. Żeromskiego 1/2  
Biuro Handlowe: Żukowo, ul. Kościarska 11  
tel. fax: (058) 685-90-12 do 14, 681-84-74, 308-77-48

Rafineria Gdańska

R-14236/A/1157



Elbląg XX wieku

# Tak było przed stu laty

**Elbląg przed stu laty był miastem nietuzinkowym. Rok 1900 był czasem kilku ważnych dla grodu wydarzeń. Nadchodził czas wielkich zmian.**

## Posadowienie pomnika Schichaua

Ponad cztery lata trwało gromadzenie funduszy na budowę monumentu - była to bowiem zbiórka społeczna, bo zgodnie z testamentem zmarłego, firma nie mogła czynić żadnych przedsięwzięć związanych z uczczeniem założyciela koncernu. Nadzorujący zbiórki funduszy zwrócili się do sławnego profesora berlińskiej akademii sztuk pięknych - Haverkampa - o wykonanie projektu i stosownych form odlewniczych. Na granitowym, dobrze wypolerowanym bloku twórca ustawił figurę wielkiego elblązanina w charakterystycznej, nieco „napoleońskiej” pozie. Poniżej autor umieścił dwie postacie. Z lewej strony kobietę, ubraną w antyczne szaty - z wyciągniętą ręką, w której znajdował się model kutra torpedowego. Elblążanie domyślali się w owej kobiecie „muzy przemysłu”. Z prawej strony usadowiono postać kowala fabrycznego w bardzo charakterystycznym stroju, z wielkim młotem w jednej dłoni i wieńcem laurowym w prawicy. Kowal podawał ów wieńiec Schichauowi.

Pomnik umiejscowiono w zachodniej części parku, tuż obok ulicy Schichaua i Bramy Targowej, nieopodal domu rodzinnego przemysłowca. Na granitowym postumencie umieszczono napis wykonany z mosiężnych liter - „F. Schichau, 1814-1896, naszemu czcigodnemu szefowi - urzędnicy i robotnicy”.

W czasie walk o Elbląg, w lutym 1945 r., pomnik uległ częściowemu zniszczeniu, a dalsze jego dzieje są zdumiewające, niewystawiające elblążanom najlepszego świadectwa. Próbowano dla uczczenia Roku Mickiewiczowskiego, przypadającego w 1948 r., przeobrazić monument Schichaua na pomnik wieszczka. Ówczesny prezydent miasta, Jerzy Skarżyński, widząc, iż figura posiada utraconą głowę, zaprzagnął dorobić głowę Mickiewicza. W zasadzie - jak koncyptował burmistrz - epoka ta sama, strój ten sam, nikt się nie pozna. Zlecenie to otrzymał elbląski artysta, J. Leniec. Jako anegdotę można przytoczyć, iż zlecenie miało opiewać nie tylko na dorobieniu głowy Mickiewicza, ale także i innej brakującej części ciała w postaci Teze-

usza, ulokowanej w dzisiejszym parku im. Traugutta. Nie wiemy, dlaczego oba zlecenia nie zostały zrealizowane.

## Pierwsze autobusy w Elblągu

Wiosną 1900 roku uruchomiono pierwszą linię transportową - dla pasażerów z podręcznym tylko pakunkiem - utrzymywaną przez samochody. Warto wspomnieć, iż wynalazek automobilu - w pełni przydatnego do praktycznego transportu - liczył zaledwie 5 lat. Przekonuje nas to nie tylko do zamożności miasta i jego mieszkańców na przełomie wieków, ale także do umiłowania nowinek technicznych.

Nie wiemy dokładnie, jakie samochody sprowadzono wówczas do Elbląga, zapewne były to pojazdy produkcji Bayerische Motor Werke (BMW), gdyż nazywano je „bawarczykami”.

Dworzec automobilowy urządzono w środku miasta - przy ówczesnej Friedrich-Strasse (współcześnie zachodnia nitka jezdnicy ulicy Rycerskiej), tuż przy Ratuszu. Oznaczenie tego przystanku było pierwszym znakiem drogowym, jaki pojawił się w Elblągu. Rada Miasta, a ściślej Wydział Techniczny Magistratu, przygotował ściśle przepisy dla kierowców samochodów. Wzorowane one były na, pochodzących jeszcze z połowy XIX wieku, zaleceniach dla elbląskich drożkarzy oraz przepisach ruchu drogowego dla pojazdów bez koni opracowanych we Wrocławiu (1899). Były to więc jedne z pierwszych przepisów ruchu drogowego. Magistrat zalecał szczególną uwagę „przy skrzyżowaniu drogi samochodu z tramwajem miejskim, dotyczyło to dzisiejszych ulic Kowalskiej, Stary Rynek i Studziennej. Oznaką czasu było to, że zakazano przewożenia zwierząt i niemowląt.

Autobusy kursowały na stosunkowo krótkiej trasie, liczącej od granic miasta 8 kilometrów, przystanek końcowy mieścił się w nieistniejącej już dzisiaj wsi Neukirch - Niederung, wchłoniętej po 1945 r. przez rozrastający się Jegłownik. Jeszcze sto lat temu znajdowała się tam wielka odkrywkowa kopalnia torfu, nazywana Moosbruch, dostarczająca brykietów i prasowanych kostek dla potrzeb elbląskich gospodarstw domowych. Kopalnia zajmowała powierzchnię około 4 kilometrów kwadratowych, czyli ok. 1600 hektarów i na południe od Jegłownika rozpościerała się nieomal do nurtu rzeki Fiszewki (dzisiaj te-

ren ten jest znacznie zmienił). Należy dodać, iż przedsiębiorca autobusowy musiał uwzględnić także sieć istniejących już połączeń transportowych. Oto na północny wschód, rzeką Elbląg, przewoziły pasażerów i towary liczne statki - do Krynicy Morskiej (parowce Kahlberg, Elsa, Ann i Kronprinz), kursowała także kolej żelazna HUB cieszącą się wielką popularnością. Na północny zachód w stronę Nowego Dworu Gdańskiego i Gdańska komunikacje utrzymywały aż trzy parowce - Frisch, Tiegenhof i Linau. W stronę południową podróżnik mógł udać się na kilka sposobów. Parowiec Marta, przez Stare Dolno i Bągart rzeką Dzierzgonką, dopływał nieomal pod mury Dzierzgonia. Przedsiębiorcy został w zasadzie jeden kierunek - na Malbork. Dodajmy, że rzeka Nogat w początkach mijającego stulecia była także wielce uczęszczana.

Z uwagi na warunki pogodowe i techniczne właściwości ówczesnych samochodów, przedsiębiorstwo autobusowe funkcjonowało od wiosny aż do jesiennych szarug. Trzy razy w ciągu dnia (6.30 rano, 1 po południu i 7 wieczorem) wyruszał z Elbląga samochód. Bilet do Schillingsbrücke (okolice ujścia Fiszewki do rzeki Elbląg) kosztował 25 fenigów, podobnie do Lahme Hand, a pokonanie całej 11 kilometrowej trasy, wymagało wyasygnowania pół marki. Dodajmy w tym miejscu, iż bilet tramwajowy z „placu Słowiańskiego do Bażantarni kosztował 25 fenigów, przejażdżka na trasie Tolkmicko - Krynica Morska wymagała 50 fenigów.

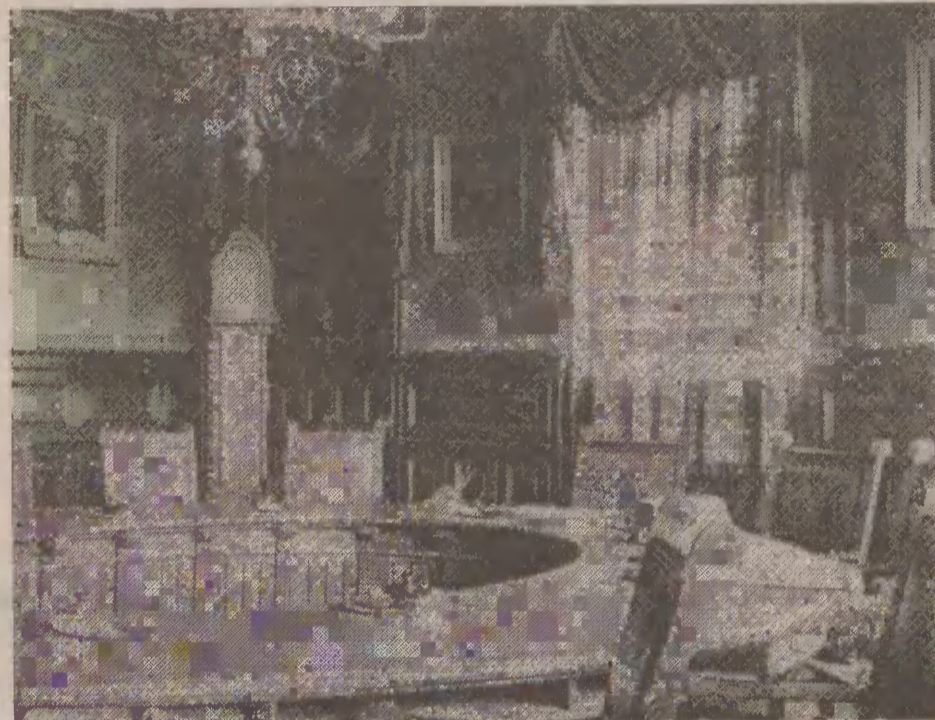
## Otwarcie hotelu przy rzeźni

Budowa miejskich zakładów mięsnych miała duże znaczenie dla wprowadzenia Elbląga do grona miast cywilizowanych, higienicznych. Sama budowa realizowana była, odmiennie niż w innych ośrodkach, z kapitałów miejskich i zakończyła się w 1895 oddaniem do użytku nowoczesnych obiektów położonych daleko poza ówczesnymi granicami miasta. Bardzo szybko z miasta, a szczególnie ciasnym uliczek Starego i Nowego Elbląga, wprowadzono małe, brudne rzeźnie. W to miejsce powstały warsztaty przerabiające mięso i sklepy.

Rzeźnia miejska z czasem jąła się sama dokonywać zakupu zwierząt rzeźnych. Były to nieco inne zwierzęta niż obecnie: poza różnymi rodzajami krów i świń - także konie, kozy, owce a nawet króliki.



Widok na ulicę Gdańską. W głębi kościół św. Mikołaja.



Wnętrze sali audytoryjnej elbląskiego Ratusza.

Już przed 1900 rokiem ujawniła się potrzeba funkcjonowania giełdy towarowej, która ujednoliciłaby ceny, czy wyznaczyła je zależnie od koniunktury. Z nielicznych zresztą notatek prasowych wynika, iż powołując giełdę mięsną zamierzano ukroć kramarstwo i dawne nawyki podelbląskich chłopów. Postanowiono wkrótce przy salach giełdowych ulokować hotel, jako miejsce noclegowe dla dostawców żywności i handlarzy mięsem. Przyszłym hotelarzem zaprzagnął być Edward Hildebrandt, znany szeroko browarnik, właściciel warzelni piwa przy Grobli Bożego Ciała. Późnym latem 1900 roku hotel stanął do dyspozycji podróżnych. Na parterze umieszczono obszerną salę restauracyjną, specjalizującą się, m.in. w potrawach z mięsa końskiego. W piwnicy podawano piwa i wina, na piętrze ulokowano pokoje gościnne. Hotel był wyposażony we wszystkie zdobycze techniki - cen-



Pomnik Ferdynanda Schichaua.

tralne ogrzewanie, gaz i oświetlenie elektryczne. Akcentowano fakt wyposażenia obiektu w nowoczesną łaźnię, bliskie położenie dworca i przystanku linii tramwajowej oraz zainsta-

lowany telefon. Latem oferowano klientom ogródek piwny umieszczony w dobrze rozplanowanym parku, którego nędzne resztki ostały się do naszych dni.

Grzegorz Bartnizki

Zdjęcia: Archiwum



Teatralna premiera

Elbląg. Harcerska akcja zimowa

# Z dni powstania



Dla potrzeb scenariusza, elbląscy aktorzy wcielają się w kilka postaci.

Elbląski Teatr Dramatyczny zaprezentował widzom kolejną premierę. Tym razem na aktorski warsztat wzięto sceniczną adaptację „Pamiętnika z Powstania Warszawskiego” Mirona Białoszewskiego. Bardzo osobiste przeżycia autora pokazują warszawiaków, uwikłanych w wojenną tragedię swego miasta, ukazując głównie los cywilnej ludności stolicy. Reżyserem sztuki jest Wiesław Górski.

Przedstawienie przygotowane jest przy niewielkiej liczbie rekwizytów i nader skromnej scenografii, za to przy wykorzystaniu kilkunastu aktorów, którzy niejednokrotnie grają w spektaklu po kilka ról. Dzięki temu sztuka zagrana może być w niemal każdym miejscu - w szkole, domach kultury. Z założenia spektakl ma dotrzeć do młodzieży szkolnej, jako pozycja z klasyki literatury polskiej. Dyrekcja teatru ogłosiła z tej



Bożena Borzyska zainaugurowała „Pamiętnikiem” 55-lecie pracy twórczej

okazji specjalny konkurs dla nastoletnich widzów, na najlepszą recenzję spektaklu.

Specyficzną grupą widzów „Pamiętnika” są uczestnicy Powstania Warszawskiego, o których pamiętali elbląscy ludzie sceny, zapraszając ich szczególnie na teatralne spotkania ze wspomnieniami.

(tom)

Zdjęcia: Aleksander Winter



Sztuka utrzymana jest w konwencji pamiętnika.

Komenda Hufca ZHP w Elblągu w okresie zimowym organizuje w okresie ferii różne formy wypoczynku dla dzieci.

Dla wszystkich miłośników mocnych wrażeń w wieku od 14 do 19 lat harcerze organizują dwa turnusy biwaków przygody. Będą się one odbywać we Fromborku w dwóch terminach: 24.01. - 29.01. i 31.01. - 05.02.2000. Organizatorzy zapewniają noclegi, ubezpieczenie, pełne wyżywienie, przejazd w obie strony oraz atrakcyjny program. Zajęcia organizowane będą przez Centrum Przygody Explorer. Przygotowany przez nich program przewiduje zajęcia z alpinistyki, obsługi sprzętu wspinaczkowego, sztuki survivalu i ratownictwa przedmedycznego.

Organizujemy także kurs teoretyczny na stopień żeglarza jachtowego w Przecharku - informuje Piotr Kaczyński, rzecznik prasowy Komendy Hufca. Kurs trwa siedem dni i obejmuje 36 godzin zajęć teoretycznych z żeglarstwa oraz egzamin państwowy na stopień żeglarza jachtowego. Wiosną i latem tego roku absolwenci kursu będą mogli uzupełnić szkolenie. Specjalnie dla nich zorganizowane zostanie pływanie na jachtach, za-



Harcerze zapraszają do wspólnego, ciekawego spędzenia wolnych dni. Fot. Sławomir Ptasznik

kończone egzaminem praktycznym.

Trzecia propozycja programowa elbląskiej Komendy Hufca to półzimowisko „Zimowe potwory”. Będzie się ono odbywać w harcerskim ośrodku wodnym Bryza przy ul. Portowej 2 w terminie 31.01. - 05.02. Zaproszone do uczestnictwa w nim są

dzieci w wieku od 10 do 14 lat, którym organizatorzy zapewniają czas wolny codziennie od 9 do 16. W programie przewidziano wyjście na basen, do kina, oraz atrakcyjne zabawy w Bażantarni. W koszt półzimowiska wliczone jest ubezpieczenie uczestników, wszystkie wyjścia programowe oraz jeden posi-

łek dziennie. Bardziej szczegółowych informacji na temat akcji zimowej można szukać na ogłoszeniach rozwieszonych w elbląskich szkołach podstawowych, średnich i zakładach pracy lub bezpośrednio w Komendzie Hufca pod numerem telefonu 234-93-65.

(J.D.)

## Pomysły na zimowiska

Zwolennicy zimowych rozrywek mogą skorzystać z ofert biur podróży, szkół i stowarzyszeń. W terminie od 22 do 29 stycznia odbędzie się zimowisko w Bogaczewie koło Morąga. Cena obejmuje zakwaterowanie w domkach o dość wysokim standardzie, opiekę pedagogiczną i medyczną, ubezpieczenie, przejazdy i program. Wśród wielu różnych imprez programowych organizatorzy proponują dyskoteki, zajęcia świetlicowe, ognisko, kulig oraz wycieczkę do Lidzbarka Warmińskiego. Zainteresowanym podajemy numer telefonu biura 055 239-76-15 lub 239-76-16.

Natomiast Fundacja Końskie Zdrowie przygotowała na okres ferii półzimowisko dla dzieci kochających konie. Zimowe spotkania połączone są z nauką jazdy konnej oraz pielęgnacji zwierząt.

Dzieci będą mogły także wziąć udział w grach i zabawach świetlicowych i terenowych, ogniskach oraz kuligach.

Wszystko oczywiście pod opieką osób z przygotowaniem pedagogicznym. Organizatorzy zapewniają drugie śniadanie na terenie ośrodka i obiady w restauracji Kaliningradzka. Zajęcia będą trwały od godziny 8 do 15.30.



REKLAMA

## OKNA PCV PRODUCENT

Agora

DEALER:

83-300 KARTUZY, ul. GDAŃSKA 28, tel. (58) 68128 81 tel./fax (58) 684 03 82

„GODA” 83-300 KOŚCIERZYNA, ul. Mała Kolejowa 15/1

„JOBAN” 81-361 GDYNIA, ul. Międzywójska 9

TERMO-TAK 80-302 Gdańsk Oliwa, ul. Fokierów 97a

H. FIERTEK 84-230 RUMIA, ul. Sędzickiego 23

-696-24-37

-621-71-00 fax 661 34-48 0601-658-930

-556-08-19 fax 556-08-35

-671-20-62 kom.0601-658-930

Den Braven

NOWA SIEDZIBA  
NOWY ASORTYMENT  
HURTOWNI  
ODZIEŻOWEJ

jet

GDAŃSK-PRZYMORZE  
ul. Śląska 39A  
TEL. 762-00-99

R-97/N/1141



## Komunikacja

Nowy  
pomysł

1 stycznia komunikacja miejska działa na zupełnie innych zasadach niż dotychczas. Komunikacja podzielona została na pakiety poszczególnych linii i w drodze przetargu objęta przez spółki autobusowe.

Komisja przetargowa wskazała aż na 4 przewoźników: PKS, Przedsiębiorstwo Komunikacji Autobusowej, Zakład Komunikacji Autobusowej oraz Prywatne Linie Autobusowe ALP. Podczas przetargu przede wszystkim zwracano uwagę na to, czy w proponowanej do negocjacji stawce za wozokilometr uwzględniona jest kwota na modernizację i kupno nowych wozów.

W warunkach przetargu wyodrębniono 4 pakiety. Zwycięzcą w rywalizacji o pierwszy pakiet został PKS. Pakiet ten obejmuje linie 8, 11, 14, 18 i 31.

Drugi pakiet przypadł PKA. Oznacza to obsługę linii 5, 6, 9, 13 i 16. Wprawdzie oznaczało to konieczność przystosowania zatrudnienia do nowych zadań, w zakładzie nie doszło jednak do rewolucji.

Kilku kierowców zostało zwolnionych, dwie osoby odeszły na wcześniejszą emeryturę - mówi Henryk Wiśniewski, dyrektor PKA. Ponadto kosmetyczne zmiany w zatrudnieniu związane były z zapleczem technicznym i administracją.

Zakład przygotowany jest do pracy zarówno od strony taboru, jak i kadr. Linie PKA obsługuje 19 autobusów. Zakład zatrudnia 54 kierowców.

Trzeci pakiet został przyznany ALP. Zwiera on linie 7, 10, 15, 17 i 30. Jest to dla przewoźnika, który obsługiwał jedną linię, duży awans. Zatrudniono 40 nowych osób, z czego 21 to byli pracownicy ZKA. Obecnie w spółce jeździ 19 autobusów obsługiwanych przez 38 kierowców. Spółka spotyka się jednak z zarzutami o posiadanie niedostatecznego zaplecza. Zdaniem dyrekcji, dopiero zwycięstwo w przetargu oznacza dla ALP możliwość rozwoju i szybkiego nadrobienia braków. Spółka liczy na pozyskanie inwestora.

Czwarty, najmniejszy pakiet przypadł w udziale ZKA. Obejmuje on linie 20, 22, 23 i 100. Zdaniem dyrekcji spółki jest to równoznaczne z jej likwidacją.

Z obsługi czterech linii i pięciu autobusów po prostu nie jesteśmy w stanie się utrzymać - mówi Zdzisław Łukaszewski, dyrektor ZKA.

(pm)

ZKA skarży przetarg na usługi komunikacyjne

# Autobusy miejskie znalazły się w sądzie

Zakład Komunikacji Autobusowej złożył w Sądzie Rejonowym w Elblągu wnioski o uchylenie wyroku Sądu Polubownego oraz o uchylenie przetargu dotyczącego usług komunikacji miejskiej w Elblągu.

Zdaniem ZKA przetarg został przeprowadzony z naruszeniem przepisów ustawy o zamówieniach publicznych. Do czasu rozstrzygnięcia sprawy przez sąd, wnioskodawca nalega na zawieszenie, na czas trwania sprawy, realizacji postanowień przetargu.

## Rola zarządu

Przeprowadzenie przetargu na usługi przewozowe komunikacji miejskiej w Elblągu stało się koniecznością po ogłoszeniu raportu specjalnej komisji ds. oceny komunikacji miejskiej. Sytuację, w której ZKM ma odpowiadać za zakupy i remonty taboru eksploatowanego przez spółki autobusowe uznano za niedopuszczalną. Zdaniem komisji, ZKM powinien pozostać jedynie organizatorem przewozów pasażerskich w mieście.

## Boją się upadłości

Zakład Komunikacji Autobusowej był jednym z przewoźników biorących udział w przetargu, w wyniku którego przyznano mu zaledwie obsługę linii zamiejscowych i nocnych. Zmuszało to ZKA do przystosowania zatrudnienia do wygranych w przetargu zadań. Zdaniem ZKA, oznaczać to będzie grupowe zwolnienia i upadłość spółki.

## Bez odwołania

W przetargu zastosowano przepisy ustawy o zamówieniach publicznych.

Jedynym odstępstwem od jej przepisów dotyczyło środków odwoławczych. Wedle zasad przetargu, uczestnikom nie przysługiwały protesty, ani odwołania. Na zgłoszone przez ZKA pytania dotyczące zgodności przetargu z ustawą, ZKM odpowiedział, iż tego przypadku jej przepisy nie obejmują, zaś o zasadach przetargu decyduje jego organizator i nie przewiduje drogi odwoławczej, co nie jest sprzeczne z obowiązującymi przepisami.

## Protestujemy gdzie możemy

Po rozstrzygnięciu przetargu ZKA złożył formalny protest. Według niego, naruszenie ustawy skutkowało powinno unieważnieniem przetargu.

Wobec nieuwzględnienia tych racji przez ZKM, przewoźnik wniósł odwołanie do prezesa Urzędu Zamówień Publicznych. W Urzędzie Zamówień Publicznych w Warszawie odbyło się posiedzenie Zespołu Arbitrów, pełniących rolę sądu polubownego. Zdaniem ZKA, sam fakt przyjęcia złożonego odwołania świadczy o tym, że przetarg objęty był ustawą o zamówieniach publicznych.

## Sąd nie dał odpowiedzi

Sąd jednak w żaden sposób nie odniósł się do



Na nowym podziale tras zyskała firma ALP.

oświadczeń organizatora, iż przetarg nie podlega ustawie. Przyznał, że znana mu jest odpowiedź organizatora na protest ZKA, jednak nie odniósł się do niej w żaden sposób.

Samo odwołanie sąd polubowny, opierając się na przepisach ustawy o zamówieniach publicznych, z powodów formalnych oddalił. Zdaniem ZKA, postępowanie sądu jest niezrozumiałe i zawiera szereg sprzeczności będących naruszeniem zasad praworządności.

Dlatego też Zakład Komunikacji Autobusowej zdecydował się skierować sprawę do sądu.

(pm)

Zdjęcia Sławomir Ptasznik



Zakład Komunikacji Autobusowej poczuł się tym podziałem dotknięty, gdyż najwięcej stracił.

REKLAMA

**OKTAN s.c.**

**Stacje Paliw**

z dostawą do domu  
po konkurencyjnej cenie

83-334 Miechucino  
tel. (058) 684-51-21  
84-220 Strzebielino  
tel. (058) 676 24 84  
(058) 676 2+ 85  
76-241 Nowa Dąbrowa  
tel. (059) 811-34-78  
tel. (059) 811-34-57

R-6423/B/918

**Combispace**

Leasing 0%

**LEASING**  
BO LEASING SA

O/Gdańsk tel. (0 58) 305 25 12, 301 36 13  
O/Zaspa tel. (0 58) 346 63 52, 346 84 54  
O/Przymorze tel. (0 58) 554 83 10, 554 83 09  
O/Gdynia tel. (0 58) 661 19 33, 661 13 34

**INTERVAPO**  
PEUGEOT

80-761 Gdańsk  
ul. Reduta Zbk 5

R-15296/A/884



Plany rozwoju uczelni

## Stawiamy na Elbląg

Niedawno utworzona Elbląska Wyższa Szkoła Humanistyczna zamierza, przez swój rozwój, pomóc w rozwoju miasta. Dzięki kontaktom uczelni, promocja będzie mogła mieć szerszy od dotychczasowego zasięg.

- Pragnę rozwiązać obawy studentów, którzy widzą zagrożenie w przekształceniu się uczelni - mówi kanclerz EWSH, Henryk Fall. - Ponieważ Bałtycka Wyższa Szkoła Humanistyczna jest założycielem EWSH, nie będzie żadnych problemów z przeniesieniem się do naszej szkoły. Obecnie dziekanaty zajmują się przepisywaniem studentów.

Jednak nie tylko ta sprawa zajmuje uwagę studentów.

### Szkoła za pieniądze

- Uważam, że w tym roku akademickim uczelnia postąpiła nie w porządku. Jeżeli do 15 września mam zapłacić ratę, a na początku miesiąca informuje się mnie, że zmniejszeniu uległa liczba rat, co spowodowało wzrost kwoty, którą muszę wpłacić, to nie zostawia mi się zbyt dużo czasu na uzupełnienie brakującej sumy - mówi jeden ze studentów, prosząc o anonimowość. - Poza tym, do 15 stycznia muszę zapłacić pierwszą ratę za kolejny semestr, kiedy sesja rozpoczyna się dopiero 30 stycznia.

- Terminy opłat i zasady przy nich obowiązujące ustala rektor. Sądzę, że takich spraw nie można uogólniać, każda wymaga osobnego rozpatrzenia - odpowiada Henryk Fall. - Oczywiście, student który nie płaci, powinien spodziewać się konsekwencji, tj. skreślenia z listy. Mogą jednak wystąpić jakieś szczególne przyczyny niepłacenia, więc i tutaj na każdy przypadek trzeba spojrzeć indywidualnie.

### Będzie kampus przy Lotniczej

Jak mówi kanclerz, nadchodząca przyszłość ma przynieść daleko idące zmiany. Ponieważ obecnie zajęcia odbywają się w 16 różnych miejscach, podjęto decyzję o budowie kampusu przy ulicy Lotniczej, przed jednostką wojskową.



Henryk Fall Fot. Sławomir Ptasznik

Nowym kanclerzem Elbląskiej Wyższej Szkoły Humanistycznej jest mgr Henryk Fall, który wcześniej pracował w administracji państwowej. Od 1991 r. zajmował się marketingiem w przedsiębiorstwie geodezyjnym, następnie budował od podstaw firmę poligraficzną, nadal prężnie się rozwijającą. Jest elblążaninem, ma żonę i dwoje dzieci.

W pierwszym etapie, na inwestycje planuje się przeznaczyć 10 mln złotych, co ma przynieść wymierny efekt w postaci 12 sal seminarialnych, 8 aul na 120 do 200 miejsc, wyposażonych w nowoczesny sprzęt, stółki, kawiarenki oraz biblioteki. W planach jest również budowa Międzyuczelnianej Biblioteki Miejskiej, w którym to przedsięwzięciu mają również uczestniczyć Państwowa Wyższa Szkoła Zawodowa oraz Urząd Miejski. Jako pierwsze, mają się przenieść dziekanaty zarządzania i administracji. W drugim etapie ma powstać, m.in. aula na 400 miejsc oraz sala gimnastyczna.

### Uczelnia chce promować

- Jestem dumny, że szkoła w nazwie ma słowo elbląska. Uważam, że uczelnia jest doskonałym środkiem do promocji naszego miasta i przyczynia się w jakimś stopniu do jego rozwoju, np.: w budowie kampusu uczestniczą cztery przedsiębiorstwa budowlane z Elbląga - mówi, kończąc rozmowę Henryk Fall. - Godne podkreślenia są również ogromne zasługi rektora Zdzisława Dubiella, bez którego działań wiele osiągnięć nie miałyby miejsca.

(RWAC)

## W szufladzie Książeczka bez domu

Wielu elblążan zastanawia się, jak wykorzystać pieniądze, zgromadzone na książeczkach mieszkaniowych.

Jeśli wkład na książeczkę jest wystarczająco wysoki, można sobie pozwolić na wykupienie mieszkania.

- Zastanawiałam się, na co przeznaczyć mój wkład z książeczki i uznałam, że najlepiej zrobię, wykupując mieszkanie - mówi elblążanka, Urszula Kacner. - Muszę jeszcze trochę poczekać, zanim dopełnię wszystkich formalności, ale najważniejszą decyzję już podjęłam.

Według PKO BP, jedynie od posiadacza książeczki zależy, którą z możliwych dróg postępowania wybierze. Może on zlikwidować książeczkę, otrzymując zgromadzone środki i należne odsetki lub dokonać cesji, która jest jednak obwarowana pewnymi zastrzeżeniami, np. książeczkę można przepisać na członków rodziny tylko w linii prostej, a jeżeli posiadacz książeczki jest niepełnoletni, musi być dodatkowo zgoda sądu dla nieletnich. Cesja nie dotyczy osób zamieszkałych za granicą.

Możliwa jest również likwidacja książeczki, uprawniająca do premii gwarancyjnej. Regulacje dotyczące premii gwarancyjnych znajdują się w Rozporządzeniu Rady Ministrów z 7 maja 1996 roku, pozycja 259, opublikowanym w Dzienniku Ustaw nr 57. Premia gwarancyjna przysługuje, m.in. osobom pragnącym ją wykorzystać przy wykupie lokalu, do którego posiadają spółdzielcze prawo, osobom nabywającym to prawo w drodze zakupu albo zamiany oraz tym, którzy budują własny dom - z zastrzeżeniem, że przynajmniej 20 proc. jest wybudowane - czy też tym, którzy pragną zakupić lokal, np. w domu wielorodzinnym, budowanym przez przedsiębiorstwo budowlane na swoich gruntach - w tym jednak przypadku trzeba mieć zgromadzone przynajmniej 60 proc. wartości lokalu w środkach własnych. Zgodnie z tym rozporządzeniem, premia to gwarancja realnej wartości wkładu. W zależności od zdarzenia, na które ma być przyznana premia, klient powinien dostarczyć odpowiednie dokumenty.

(RWAC)

Elblążanie na spotkaniu Taizé w Warszawie

## Otrzymałem dobrą energię



Tak wyglądał positek uczestników spotkania.

Fot. PAP

Grupa młodych elblążan była zaskoczona życzliwym przyjęciem przez rodziny z warszawskich parafii. Zostawiali im klucze od mieszkań, gdy wracali późno w nocy ze spotkań.

- Biorąc klucze bałem się, że je zgubię, nie chciałem zawieść zaufania - mówi ksiądz Mirosław Bułecki opiekun i organizator wyjazdu.

### Życzliwi warszawiacy

Kleryk Piotr Konsalik już po raz piąty uczestniczy w spotkaniach w duchu Taizé. - Poprzednio przeważnie spaliśmy w wielkich salach - opowiada - myślałem, że tak będzie i teraz, przecież na początku grudnia brakowało 15 tys. miejsc, by przyjąć w rodzinach wszystkich pielgrzymów. - Na miejscu okazało się, że miejsc noclegowych było więcej niż potrzeb. Życzliwość okazali im przechodnie i pasażerowie w tramwaju. Gdy dowiedzieli się, dlaczego przyjechali do Warszawy, z radością tłumaczyli jak dostać się do wyznaczonego miejsca.

Atmosfera spotkań zarówno tych w małych grupach, jak i tych o tysiącach uczestników była niezwykła. - Trudno wyrazić słowami to, co czuliśmy, to trzeba przeżyć - mówi P. Konsalik. Krzysztof Songin dodaje, że otrzymał pozytywną energię. - Dzięki temu podjąłem osobiste zobowiązanie, inaczej będę podchodził do życia z większą radością i bez narzekania - wyjaśnia. Postanowiłem, że gdy tylko będzie to możliwe, pojadę do Taizé, by tam

u źródła poznać dokładnie to, co przeżyłem w Warszawie

- Krzysztof żałował, że nie zetknął się wcześniej osobiście ze wspólnotą w Taizé.

Ksiądz Mirosława

zafascynowała cisza

po medytacyjnym śpiewie kanonów. - Jest to niepojęte - wspomina - tyle tysięcy młodych ludzi, a ja słyszałem bicie własnego serca. Nie mogłem uwierzyć, przecież podczas parafialnych przygotowań do bierzmowania tak trudno młodzieży całkowicie wyciszyć się. - Krzysztof był zdziwiony, jak śpiewanie kanonów zmusza do kontemplacji o potrzebie otwarcia się na drugiego człowieka. Piotr Konsalik zastanawiał się nad sensem życia, swoim powołaniem i nad tym, co może jeszcze uczynić, by być zbawionym. - To spotkanie w Warszawie nas ubogaciło, pragniemy tylko, by zaowocowało w naszym życiu - mówią wszyscy.

Choć na początku były kłopoty z dojazdem i zaparkowaniem autokaru, a później raczej trudnymi warunkami socjalnymi, nikt nie narzekał. Kiedy nie mieli miejsca, by zjeść posiłek, choć pod zadaszeniem, żartowali, że mają większą rację żywnościową, gdyż do puszek napadał im śnieg.

Krzysztof był animatorem jednej z grup, w której było trzech Irlandczyków i Francuz. - Nie zapomnę uczucia, gdy trzymaliśmy się za ręce i każdy z nas od-

mawiał „Ojciec nasz” w swoim języku - wspomina. Zrozumiałem, że

### łączy nas Chrystus

mimo różnic jesteśmy jednością, podobnie myślimy. - Na K.Songinie największe wrażenie ze wszystkich usłyszanym przemysleń zrobiły słowa jednego z kaznodziei o tym, że świat albo będzie lepszy, albo nie będzie istniał. Zdał sobie w jednej chwili sprawę z wielu zagrożeń, ale dostrzegł nadzieję. Inni odczytali nadzieję z poznania ludzi, którzy myślą podobnie, uważają, że ważniejsze jest być niż mieć. Irlandczyk z grupy mówił, że Polska tak jak przedtem jego kraj rzucił się w wir pogoni za pieniędzem za wszelką cenę. Teraz uważa, że jego rodacy nie uważają zbijanie fortuny za najważniejszą rzecz na świecie.

Ksiądz Bułecki poznał w Warszawie człowieka, który siedział w więzieniu. Powiedział, że przyjechał na spotkanie w duchu Taizé po to, by się nawrócić. Prosząc o ogień rozglądał się, czy ksiądz z jego grupy go nie widzi. - Nie zdawał sobie sprawy, że uciekając przed jednym księdzem trafił na innego - wspomina ks. Mirosław.

Gdy przyszedł czas pożegnania, elbląscy uczestnicy już umawiali się na następne Europejskie Spotkania Młodych i zastanawiali się w jakim kraju się odbędzie.

Grażyna Wosińska

Europejskie Spotkania Młodych są organizowane od ponad 20 lat, przez wspólnotę braci z Taizé. Tegoroczne odbyły się w Warszawie. Założycielem wspólnoty jest brat Roger, z pochodzenia

Szwajcar, syn protestanckiego duchownego. W burgundzkiej miejscowości Taizé utworzył wspólnotę ekumeniczną. Dziś tworzy ją około 100 katolików i protestantów z 25 krajów.

REKLAMA

## PRZEWODY HYDRAULICZNE

oferuje:

- wysokociśnieniowe przewody hydrauliczne wraz z końcówkami - montowanymi na miejscu w oparciu o nowoczesny system firmy PARKER na maszyna i materiałach tej firmy - gwarantujących wysoką jakość pracy i wytrzymałość, niezależnie od środowiska i warunków atmosferycznych.

- sprzedaż materiałów ściennych (tarcze) oraz narzędzi i innych urządzeń technicznych znanych firm zachodnich, niezbędnych w produkcji przemysłowej.



INDUSTRIEVERSORGUNG  
ZAOPATRZENIE PRZEMYSŁU

82-300 Elbląg, ul. Legionów 47c  
tel. 232-98-25, fax 232-98-26, 234-08-33



- 997 policja
- 998 straż pożarna
- 999 pogotowie
- 0 800 1500 39 bezpłatny telefon „Dziennika“

## AUTOPOMOC

**ELBLĄG**  
PZMot, ul. Grunwaldzka, tel. 233-80-46 (g. od 7 do 15), ul. Słoneczna, tel. 233-98-98, al. Odrodzenia, tel. 234-32-32, Zakład Transportowy, ul. Piechoty, tel. 233-99-81, ul. Lotnicza, tel. 233-74-74, Jankowski-Kazimierzowo, tel. 232-62-81, ZOMET, Komorowo Żuławskie, tel. całodobowy 0-602-155-973

## APTEKI

**ELBLĄG**  
„Im. Ojca Klimuski“, ul. Wypiańskiego 17, tel. 233-62-23  
**PASŁĘK**  
Alga, ul. Westerplatte 21a, tel. 248-35-52

## JEDZENIE NA TELEFON

**ELBLĄG** „La Capra“, ul. Pomorska 40, tel. 233-10-65, (pizza, spaghetti), Piwniczna“, ul. Królewiecka 108 tel. 234-39-46 (dania mięsne, drób, ryby), Bar, ul. Bema 16, tel. 233-33-33 (kurczak, pizza, hamburgery), „Pizzeria pod Strzechą“, ul. Ogólna 49, tel. 232-09-33 (pizza, spaghetti, kurczaki), „Mandaryn“, ul. św. Ducha, tel. 232-77-86 (dania chińskie), „Max“, ul. 1 Maja 33, tel. 232-77-55 (dania mięsne, surówki, spaghetti)

## LECNICE DLA ZWIERZĄT

**ELBLĄG**  
ul. Grunwaldzka 108, tel. 233-72-49 (całą dobę), ul. Węgrowa 1, tel. 230-20-60 (całą dobę). Schronisko dla bezdomnych zwierząt, ul. Królewiecka 233, tel. 234-16-46  
**PASŁĘK**  
ul. Dworcowa, tel. 248-26-66

## INF. TELEFON.

Miejscowa 913  
Zamiejscowa 911  
Numery kierunkowe międzynarodowe 950  
**ELBLĄG**  
Biuro napraw telefonicznych ul. Polna 18, tel. 914  
Biuro Obsługi Klienta TP SA, ul. Polna 18, tel. 239-51-51 (w g. od 7 do 15)

## INF. PKP

**ELBLĄG** tel. 9313, 233-75-55  
**PASŁĘK** tel. 248-30-59

## INF. PKS

**ELBLĄG** tel. 233-43-00

## TAXI

**ELBLĄG**  
pl. Jagiellończyka, tel. 233-94-10, pl. Dworcowy, tel. 233-91-10, ul. Beniowskiego, tel. 234-37-54, ul. Okulickiego, tel. 234-27-54.  
**TAXI NA TELEFON:** Radio Mivico, tel. 233-44-44, Axel, tel. 233-94-44, Tele TAXI 96-26, TAXI DROZD 232-44-44, 96-24, bagażowe, ul. Piłsudskiego, tel. 234-57-54, Rabat taxi, tel. 233-44-44

## NA FALACH

Radio Gdańsk UKF 67.85 i 103.7 MHz stereo, Radio Bis-FM UKF 102.3 MHz, VECTRA 72.00 MHz, Radio Plus UKF 67.07 i 101.7 MHz.

## PLANUJ DZIEŃ

**8.30 Teatr**  
Na małej scenie Teatru Dramatycznego przy pl. K. Jagiellończyka wystawiona zostanie sztuka pt. „Kufel pełen wierszyków w Baltazara teatryku“. Bilety w cenie 6 zł. Polecamy.  
**10.30 Teatr**  
W Teatrze Dramatycznym na dużej scenie przy pl. K. Jagiellończyka wystawiona zostanie sztuka pt. „Pamiętnik z Powstania Warszawskiego“. Jest to sceniczna adaptacja książki Mirona Białoszewskiego. Reżyserem elbląskiej inscenizacji jest Wiesław Górski. Bilety w cenie 8 zł. Spektakl wystawiony zostanie także jutro i pojutrze o tej samej godzinie.  
**14.00 - 18.30 Zajęcia plastyczne**  
W Młodzieżowym Domu Kultury przy ul. Bema 36 w sali nr 4 i 7 odbędą się zajęcia plastyczne dla młodzieży, poprowadzi je Mirosław Czarny. Opłata roczna za udział w sekcji wynosi 50 zł. W MDK prowadzone są także zajęcia plastyczne

dla dzieci, w poniedziałki i środy.  
**14.00 Sekcja fotograficzna**  
W Spółdzielczym Domu Kultury Zakrzewo przy ul. Robotniczej spotkają się członkowie sekcji fotograficznej. Wstęp wolny.  
**14.00 - 15.30 Dyżur**  
W gmachu Urzędu Miejskiego przy ul. Łączności 1 w pokoju nr 300 (II piętro) dyżur będzie pełniła radna Bogusława Nowaczyk.  
**15.00 - 16.30 Zajęcia**  
W Młodzieżowym Domu Kultury przy ul. Bema 36 odbędą się zajęcia w ramach sekcji fotograficzno-filmowej. Opiekunem grupy jest Ryszard Biel. Udział w zajęciach przez cały rok w cenie 50 zł.  
**16.30 Taniec**  
W Spółdzielczym Domu Kultury Zakrzewo przy ul. Robotniczej 246 odbędą się zajęcia w ramach sekcji tańca disco. Zajęcia odbywają się również we wtorki i czwartki o godzinie 18. Wstęp wolny.

(na)



Fot. Sławomir Ptasznik

Na zajęcia plastyczne mogą uczęszczać zarówno dzieci, jak i młodzież.

## KOMUNIKAT

### Nowa siedziba

Samodzielny Publiczny Specjalistyczny Zakład Opieki Zdrowotnej im. Jana Pawła II informuje, że nastąpiła zmiana lokalizacji laboratorium bakteriologicznego. Nowy adres: ul. Żeromskiego 22 - główny budynek szpitala od pra-

wego szczytu budynku (tel. 233-60-65 wew. 268). Jeszcze tylko dziś laboratorium będzie nieczynne, a od poniedziałku będzie działać w systemie pięciodniowym (poniedziałek - piątek) w godzinach od 7 do 15.

(na)

## KINA

Skala ocen wg Jarosława Zalesińskiego, szefa działu kulturalnego „Dziennika“ \*\*\*\* zobacz koniecznie \*\*\* warto pójść \*\* można obejrzeć\* na własną odpowiedzialność. Kina zastrzegają sobie możliwość zmiany repertuaru bez podania przyczyny.

ELBLĄG	Światowit, K. Jagiellończyka, tel. 236-13-28, DOLBY SR
Go **	USA (15 lat) 18 10 zł
Porachunki **	USA (15 lat) 20 10 zł
ELBLĄG	Syrena, ul. Grobla, św. Jerzego, tel. 235-21-80,
Hiszpańska mucha **	USA (15 lat) 17.30 10 zł
Cube **	USA (18 lat) 19.30 10 zł

## PLANUJ WEEKEND

### 15 stycznia

**10.00 Wystawa fotograficzna**  
W Wojewódzkim Ośrodku Kultury czynna jest wystawa fotograficzna poświęcona mistrzostwom świata formacji standardowych. Na ekspozycję składa się 60 barwnych fotografii, których autorami są Henryk Myśliński, Waldemar Kutowski i Krzysztof Kalka. Wstęp wolny.  
**11.00 Rzeźby w śniegu**  
W parku Modrzewie odbędą się konkurs pt. „Rzeźba w śniegu“ dla dzieci ze szkół podstawowych. Organizatorem konkursu jest Spółdzielczy Dom Kultury Zakrzewo. Udział bezpłatny.  
**16.00 - 18.30 Seminarium**  
Dziś w kościele chrześcijan baptystów przy ul. Bema 22a rozpocznie się dwudniowe seminarium, w czasie którego wykłady wygłosi pastor Dariusz Chudzik z Górzowa Wielkopolskiego. Tematem seminarium będzie

współczesny kościół i problem ofiarności. Wstęp wolny.  
**18.00 Wieczór satyryczno-rzeźbiarski**  
W Ośrodku Kultury w Młynarach odbędzie się wieczór satyryczno-rzeźbiarski. W programie: otwarcie wystawy prac rzeźbiarskich Krzysztofa Rychlińskiego i Józefa Bogdaszewskiego, występ kabaretu Władek. W czasie imprezy odbędzie się również aukcja prac, z której dochód przeznaczony zostanie na Wielką Orkiestrę Świątecznej Pomocy. Wstęp wolny.  
**16 stycznia**  
**10.00 Seminarium**  
W kościele chrześcijan baptystów przy ul. Bema 22a w ramach odbywającego się tu seminarium odbędzie się kolejny wykład pastora Dariusza Chydzyka z Górzowa Wielkopolskiego. Wstęp wolny.

(na)

## DYŻUR

### Policyjna infolinia

W Elblągu działa policyjna infolinia. Pod numerem telefonu: 0-800-39-22-18 można zgłaszać informacje na temat: bezpieczeństwa w mieście, przestępczości nieletnich, przemocy w rodzinie i sprawców przestępstw. To pierwsza tego rodzaju linia w naszym mieście, gdzie można uzyskać poradę, co zrobić, aby nie stać się ofiarą

przestępstwa, jak postępować w przypadku, kiedy już staliśmy się ofiarą przestępstwa, gdzie szukać pomocy. Dziś przy telefonie policyjnej infolinii dyżuruwać będzie Jan Czerski - psycholog sądowy. Osobom, które skorzystają z infolinii, policja zapewni całkowitą anonimowość.

(na)

## BRANIEWO

### Wernisaż w kinie

Dziś o godzinie 18 w sali kinowej braniewskiego Miejskiego Ośrodka Kultury, ul. Przemysłowa 10, odbędzie się otwarcie wystawy prac Eugeniusza Kunca i Andrzeja Urbanowicza. A. Urbanowicz rzeźbę i malarstwo uprawia od lat dziecięcych. Bierze udział w wielu plenerach rzeźbiarskich, m. in w Starym Sączu, Tolkmicku i malarstwach w Elblągu, Starym Polu i Krynicy Morskiej. Jego prace znajdują na- bywców w Niemczech,

USA. E. Kunc jest seniorem koła łowieckiego, byłym zesłańcem na Sybir. Od ponad dwudziestu lat zajmuje się małymi formami z drewna, korzenioplastyką i rzeźbą. Uczestniczył w wielu plenerach i wystawach. Jego prace można znaleźć w Kanadzie, Niemczech, Rosji i Polsce. Wstęp na otwarcie wolny. Wystawa potrwa do 31 stycznia.

(iza)

## OSTRE DYŻURY

**ELBLĄG**  
- wewnętrzny, Woj. Szpital Zespolony ul. Królewiecka, Szpital przy ul. Żeromskiego  
- chirurgia, Woj. Szpital Zespolony ul. Królewiecka, Szpital przy ul. Żeromskiego  
- anestezjologia, Woj. Szpital Zespolony ul. Królewiecka, Szpital przy ul. Żeromskiego  
- położnictwo-ginekologiczny, Woj. Szpital Zespolony ul. Królewiecka, Szpital przy ul. Żeromskiego  
- noworodki, Woj. Szpital Zespolony ul. Królewiecka, Szpital przy ul. Żeromskiego  
- dziecięcy, Woj. Szpital Zespolony ul. Królewiecka, Szpital przy ul. Żeromskiego, chemioterapia, Woj. Szpital Zespolony, ul. Królewiecka  
- stacja dializ, ul. Zw. Jäschurczego  
- zakaźny, szpital ul. Żeromskiego

## POGRZEBOWE

**ELBLĄG**  
Przedsiębiorstwo Usług Pogrzebowych, ul. Łęczyska 46, tel. 233-45-66, usługi pogrzebowe całą dobę. „Charon“, ul. Bema 25, tel. 233-81-66, całą dobę;  
**PASŁĘK**  
Zakład Pogrzebowy, ul. Mickiewicza 35, tel. 248-25-51

## POMOC TECH.

Energetyczne 991, Gazowe 992 całą dobę, Wod. Kan. 994, Ciepłownicze 993;  
**ELBLĄG** Budynków mieszkalnych tel. 233-68-47 całą dobę;  
**PASŁĘK** Energetyczne 248-30-29, Wod. Kan. 248-31-38, Ciepłownicze 248-24-98;

## MUZEA

**ELBLĄG**  
Bulwar Zygmunta Augusta, tel. 232-72-73, 232-72-89. Wystawy stałe: Dzieje Elbląga 1237-1947. Elbląskie rzemiosło artystyczne XVII-XIX wiek. Sztuka sakralna Elbląga i okolic. Truso i Elbląg. Archeologia olszewska. Elbląg w XIX w. i w I poł. XX w. - wystawa fotografii. Muzeum jest czynne od wt. do sob. w g. 8-16, w niedz. w g. 10-16 (kasa do g. 15).

## TEL. WAŻNE

**ELBLĄG**  
Poradnia Rodzin i Przyjaciół Dzieci Uzależnionych, Pogotowie Makowe ul. Komeńskiego 46, tel. 233-55-77, (dyżury codziennie, oprócz niedziel i świąt, w g. od 10 do 19). Dom dla bezdomnych ul. Nowodworska 49, tel. 232-69-60, Amazonki - przew. stowarzyszenia, tel. 234-53-61, Woj. Poradnia Antyalkoholowa, ul. Trybunalska, tel. 232-56-89

## ZEGARYNKA

tel. 926

## BUDZENIE

Budzenie telefoniczne 911

### Hiszpańska mucha \*

- psychologiczny
- reż. Daphna Kastner
- wyk. Toni Cantó, Martin Donovan
- USA
- 96 min



Bohaterka filmu „Hiszpańska mucha“ to zakompleksiona nowojorska dziennikarka, marząca o słodkim brutalu. Pasją, pozującej na intelektualistkę, próżnej Amerykanki jest badanie męskiej psychiki. Zajmuje się zbieraniem materiałów do książki o współczesnym micie macho, w tym celu przyjeżdża do Madrytu.



Powiat elbląski. Tenis stołowy

## Finały igrzysk

Zakończyły się, zorganizowane przez Elbląski Szkolny Związek Sportowy, zmagania tenisistów stołowych w ramach powiatowych igrzysk młodzieży szkolnej i gimnazjady.

W turnieju drużynowym igrzysk, zorganizowanym w SP w Dobrym dla uczniów z rocznika 1987 i młodszych, bardzo dobrze spisali się gospodarze. W kategorii dziewcząt triumfowała SP Dobry I w składzie: Iwona Maciszak i Bogumiła Skubij, wyprzedzając SP Zwierzno (Ewa Błażejewska i Monika Radczuk) oraz SP Kwietniewo I (Natalia Dańko i Katarzyna Dzik). Kolejne miejsca zajęły: SP Kwietniewo II i SP Pogrodzie.

W kategorii chłopców mistrzami powiatu została ekipa SP Dobry I (Marcin Kubiak i Marcin Maciszak), która wyprzedziła SP Milejewo I (Michał Popakul i Mariusz Cydzik) oraz SP Dobry II (Mateusz Romanowicz i Piotr Karwaszewski). Dalejsze miejsca zajęły: SP Milejewo II, SP Pogrodzie, SP Kwietniewo I, SP Kwietniewo II, SP Zwierzno i SP Pomorska Wieś.

W turnieju open zawodników z roczników 1985 i 1986, rozegranym w ramach igrzysk i gimnazjady w hali MOS przy ul. Kościuszki w Elblągu, wśród dziewcząt triumfowała drużyna Gimnazjum w Gronowie Elbląskim (Justyna Trybuś i Mo-



Michał Popakul (na zdjęciu) i Mariusz Cydzik zdobyli dla SP w Milejewie drugie miejsce.

Fot. Aleksander Winter

nika Apanowicz) przed Gimnazjum w Gronowie Górnym (Iwona Olszewska i Ewelina Kluzek) i SP Jelonki (Aleksandra Kaśkiewicz i Ewelina Kościeszka). Dalejsze miejsca zajęły ekipy: Gimnazjum w Rychlikach, SP Pogrodzie, Gimnazjum w Godkowie i SP Gronowo Górne.

W kategorii chłopców zwyciężyła drużyna SP Pogrodzie (Paweł Karabela i Bartosz Słaboń) przed Gimnazjum w Milejewie (Krzysztof Cychil i Łukasz Nocoń) oraz SP Milejewo (Jarosław Cychil i Grzegorz Gołąb). Kolejne miejsca zajęły: SP Kwietniewo I, Gimnazjum w Rychlikach, Gimnazjum w Godkowie, SP Wężina, SP Kwietniewo II, Gimnazjum w Gronowie Górnym, SP Rieczna, SP Pomorska Wieś i SP Gronowo Górne.

(am)

Koszykówka

## Zostań arbitrem

Kolegium Sędziów Warmińsko-Mazurskiego Związku Koszykówki organizuje kurs dla kandydatów na arbitrow koszykówki. Zainteresowanych organizatorzy zapraszają 18 stycznia br. na godz. 17.30 do Klubu Olimpijczyka w hali sportowej MOS przy ul. Kościuszki 77 w Elblągu. Warunkiem podstawowym uczestnictwa w kursie jest ukończenie 16 lat.

(am)

Elbląg. Judo

## Laury Truso

W Olsztynie odbyło się podsumowanie wyników sportowych w judo. W spotkaniu uczestniczyli reprezentanci MKS Truso Elbląg. Miłym akcentem uroczystości było nagrodzenie ubiegłorocznych medalistów, a więc i elbląskich judoków: Kamila Panka i Adriana Krupskiego. Okazjonalny puchar otrzymał Tomasz Gadaj, trener judoków MKS Truso Elbląg.

Przy okazji spotkania odbył się zjazd założycielski Warmińsko-Mazurskiego Związku Judo. Obowiązki wiceprezesa związku ds. szkoleniowych powierzyli Tomaszowi Gadajowi.

(am)

Powiat elbląski. Licealiada

# Ćwierćfinały mistrzostw



W najbliższy poniedziałek koszykarze ze szkół ponadpodstawowych powiatu elbląskiego będą walczyć o awans do półfinału licealiady.

Fot. Sławomir Ptasznik

W rozgrywkach koszykarskiej licealiady, prowadzonych przez Elbląski Szkolny Związek Sportowy, rywalizują chłopcy ze szkół ponadpodstawowych powiatu elbląskiego.

W pięciu grupach rozgrywano eliminacje do 1/4 finału mistrzostw powiatu.

W Pasłęku drużyna tamtejszego Zespołu Szkół rywalizowała pod koszem z duetem z Elbląga, reprezentującym ZSTZ i II LO. Pasłęczanie nie byli zbyt gościnni i zakończyli turniej bez porażki. Najpierw wygrali z drużyną ZSTZ 81:45, już do przerwy prowadząc zdecydowanie 48:18. W drugim meczu ekipa ZS w Pasłęku pokonała II LO. Tym razem gospodarze musieli więcej się natrudzić, jednak wynik 68:42 (44:23) świadczy o tym, że pasłęczanie nie mieli sobie równych. Obok nich do dalszych gier awansował zespół II LO z Elbląga, który pokonał ZSTZ 56:44 (21:15).

Z drugiej, „elbląskiej” grupy bez porażki awansowała ekipa ZSE. Największy opór zwycięzcom stawili koszykarze III LO; przegrali z ZSE różnicą tylko dziesięciu punktów - 44:54 (23:17). W drugim meczu ZSE wygrało 53:37 (28:24) z IV LO.

Awans wywalczyły także drużyny III LO i IV LO.

W trzeciej grupie najlepszą okazała się drużyna ZSTI, która za rywala miała reprezentację ZSZ nr 1, ZSR Gronowo i V LO. Ekipa ZSTI wygrała 72:32 (39:20) z ZSZ nr 1, 75:23 (40:13) z ZSR Gronowo i 73:52 (30:24) z V LO. Do dalszej fazy rozgrywek awansowały również zespoły V LO i ZSZ nr 1.

Najsukuteczniej w IV grupie grali koszykarze I LO; pokonali 53:49 (30:27) ZSG i 60:51 (29:27) ZSR Pasłek. Do 1/4 finału mistrzostw powiatu przeszła także drużyna ZSG.

### Jedenastu pretendentów do tytułu

W powiatowych mistrzostwach szkół ponadpodstawowych zmierzą się także piłkarze ręczni. W licealiadzie wystartuje 11 reprezentacji chłopców.

Kandydatów do tytułu mistrza w powiecie elbląskim podzielono na trzy grupy; z eliminacji do gier półfinałowych awansuje najlepsza ósemka. Pierwsze na parkiet hali Międzyszkolnego Ośrodka Sportowego przy ul. Kościuszki wybiegną już 18 stycznia br. drużyny z grupy trzeciej. O dwa premiovane awansem miejsca

Z grupy V awans wywalczyły drużyny: ZSH, po zwycięstwach nad ZSB 77:16 (38:10) i ZSM 50:45 (25:24) oraz zespół ZSM.

W najbliższy poniedziałek odbędą się w dwóch grupach mecze 1/4 finału mistrzostw. W Szkole Podstawowej nr 2 przy ul. Sprzymierzonych w Pasłęku, od godz. 10 grać będą drużyny: ZSZ nr 1 Elbląg, ZSG Elbląg i ZS w Pasłęku, a w Zespole Szkół Mechanicznych przy ul. Komeńskiego w Elblągu: ZSE, II LO i ZSM (wszystkie z Elbląga). Do półfinałów awansują po dwie najlepsze drużyny z każdej grupy.

(am)

walczyć będą od godz. 11.30 reprezentacje ZSTI, ZSG i V LO (wszystkie z Elbląga).

20 stycznia br. o tej samej porze w hali sportowej IV LO w Elblągu zmierzą się drużyny z grupy pierwszej: IV LO, II LO, ZSM i ZSB (wszystkie z Elbląga). Szczyptorniści z grupy drugiej będą grać w hali MOS także we czwartek, a o awans do półfinałów ubiegać się będą drużyny: I LO, ZSZ nr 1, ZSTZ LO i III LO (wszystkie z Elbląga).

(am)

REKLAMA

### FIRMA GASTRONOMICZNA

zatrudni  
doświadczonego kucharza  
na stanowisko

## SZEFA KUCHNI

(wyłącznie mężczyźni)

inf. 0-603-308-751

PRACA

N-70/A/1166



Adrian Krupski

Fot. Sławomir Ptasznik

REKLAMA

## W NOWY ROK Z NOWYM SAMOCHODEM

PROMOCYJNA LIMITOWANA SERIA UMÓW  
TYLKO W TEJ CHWILI MASZ OKAZJĘ KUPIĆ NOWY SAMOCHÓD  
ZA JEDYNE 157 ZŁ MIESIĘCZNIE

W NASZEJ OFERCIE DO ZAWARCIA UMOWY  
NA SWOJE NOWE AUTO

POTRZEBUJESZ 3% WARTOŚCI SAMOCHODU  
JEŻELI TY I TWOJA RODZINA MARZYŁA O KUPNIE  
NOWEGO SAMOCHODU, A INNI STAWIALI ZBYT DUŻE WYMAGANIA,  
U NAS SAMOCHÓD ZA 2.4% ROCZNIE

SPEŁNIJ MARZENIA SWOJE I RODZINY  
TA PROMOCJA JEST WŁAŚNIE DLA CIEBIE

ZADZWOŃ, ZAREZERWUJ, ZAPYTAJ O NUMER SWOJEJ UMOWY

KWIDZYN  
CENTRUM HANDLOWE  
UL. PIŁSUDSKIEGO 45  
TEL. 279-39-36



188,20 zł\*

MARKET ELZAM  
ELBLĄG  
UL. GRUNWALDZKA 2  
TEL. 239-73-99



256,30 zł\*



353,40 zł\*

\* rata miesięczna

N-71/A/1166



**PRACA**

**ZATRUDNIĘ**

CHAŁUPNIKÓW! Składanie „zabek”, długopisów- zatrudniamy. Cały kraj. Informacje bezpłatne, koperta zwrotna. „Menager” 99-300 Kutno, box 107 024/355-10-38

CHAŁUPNIKÓW- pracuj z nami w domu, praca z powierzonego materiału: adresowanie, rozsyłanie, składanie, klejenie, drobna produkcja, wiele innych, zarobek 5.000,- Gwarantowana dostawa i odbiór surowca. Materiał po otrzymaniu znaczka za 2.20,- „Nintendo” skrytka 28/1 73-240 Bierzwnik

KIEROWCÓW! Złecimy przewóz towarów. Gdańsk- Wrzeszcz „Kar” 058/341-35-60. Gdynia: „Atlas” 058/621-77-62, „Eureka” 058/624-12-15

CHAŁUPNICTWO -adresowanie, koperty cały kraj, 100 zł dziennie. 02-326 Warszawa Al. Jerozolimskie 145/19. Zgłoszenia listowna, koperta zwrotna. Umowa. Zbyt gwarantowany!

CHAŁUPNICTWO wysoko-rodowe, produkcja kopert- zgłoszenia listowne, koperta zwrotna+ znaczek za 2.10 zł. Clean Business- Z ul. Plk. Dąbka 5/20, 82-300 Elbląg

MONTAŻ długopisów, 0604/52-95-68

OSOBY do dystrybucji kosmetyków ORIFLAME, tel. 055/232-27-75, 0501/302-792.

POSZUKUJĘ opiekunki do dziecka, 9 m-cy, ul. Mielczarskiego 28-30/7 Braniewo

**MOTORYZACJA**

**SPRZEDAM**

316, 1987 r. poj. 1800, centralny zamek, AA, elektryczne lusterka, cena 15.500 zł. Tel. 685-65-85

CITROEN Xantia, 1993, 1.8, bogate wyposażenie, granatowa perła, przebieg 145 tys. km, 21.500 zł, 0606/229-394

DAEWOO Tico, 1997 rok, przebieg 15 tys. km, srebrny metalik, cena do uzgodnienia, tel. 243-31-63 lub 0604/417-156

DAIHATSU Charade, 94 r., 20 000 zł, 1.3 16V 90 KM, 34 tys. km, garażowany, l włośca, turkusowy, lub zamiana, tel. (052)398-45-67 po 17.00

FIAT 125, 1985 r, 1.000 zł, tel. 058/681-74-97

FIAT 126 el, 95/96 rok, czerwony, po remoncie, cena 7 tys., tel. 0603/35-38-07

FIAT 126 p, 1995, 058/561-35-39

FIAT 126p, Elegant, 1996 r, czerwony, zadbany, tel. 0603/15-38-07

FIAT Cinquecento 900, 1996, l właściciel, 14.500 zł, 058/56-217-11

FORD Transit, 1990 r, 2.5 diesel, ciężarowo- osobowy, sprawdzony w całości, cena 21.000,-. Tel. 681-37-36

JELCZ 317 Turbo, ciągnik sidlowy, 1980 r, silnik po naprawie głównej, nowe akumulatory, cena 7.000 zł, 681-72-40

ŁADA 2107, 1987 r., stan dobry, tel. (0501)04-26-17, 305-33-50

MULTICAR- części różne, tel. 684-21-81

NACZEPA Zremb, dwuosio- wa, 1989, Klonice, kontener 40, 3.000 zł, 681-72-40

POLONEZ Truck, 1999, 12.800 km, do maja gwarancja, 683-14-08, 0602/886-937

PRZYCZEPA Sanok, cztero- tonowa, wywrotka, dwustronna, 1986 r, cena 3.500 zł, stan bdb, tel. 681-84-38

SKODA Favorit, rok 1991, instalacja gazowa, auto alarm, tel. 055/243-50-47

STAR 200 izoterma, 0-603/214-259

GOLF III, 1,8 benz., 92 r., 2- drzwiowy, cena 21 tys, tel. 0603/35-38-07

IZOTERMA do Żuka, po re- moncie, tel. 681-57-17

**KUPIE**

0 0 POWYPADKOWE, rozbita, 0-604-228-214

A 0602/72-27-90. Po- wypadkowe, zniszczone

AAAUTOS powypadkowe 0-602/726-296

AUTA powypadkowe, znisz- czone, 0601/784-002. Go- tówka

AUTO kupię powypadkowe (kupione w salonie), 058/56-139-14, 0602/31-28-73

POWYPADKOWE, uszko- dzone, zachodnie, 671-59-62, 0-604/088-964

POWYPADKOWE spalone, 0-602/282-830

POWYPADKOWY, 681-73-70

WSZYSTKIE powypadkowe, zniszczone, 058/531-28-56, 0602/65-32-88

**INNE**

ATRAKCYJNE- Dostaw- cze- Mikrobusy- (znizki), 552-75-22, 0601/65-16-72

AUTOGLAS sprzedaż, montaż. Tel. cały kraj 94-49, Tczew Malbork 055-272-82-99; 532-01-80; Bytów 059/822-32-60, Grudziądz 056/463-84-97; Koście- rzyna 686-58-06, 686-26-42; Starogard-Gd. 775-14-99; Słupsk 059/842-50-29

OPONY 1400 x 20, 684-21-81

**NIERUCHOMOŚCI I LOKALE**

**SPRZEDAM**

BIAŁCZYN tanio sprzedam mieszkanie lub wynajem, powierzchnia 30,6 m kw., tel. 055/243-37-49 lub 0602/72-21-09

BOREK- działka o pow. 3.000 m kw, letniskowa- do Jeziora Gowidlińskiego oko- ło 1 km. Cena 30.000 zł. Tel. 685-65-85

BYTONIA koło Zblewa, 5 ha ziemi, blisko lasu, 1 zł/ m kw, 058/58-84-284

BYTONIA koło Zblewa, dom wolno stojący, budynek go- spodarczy, działka 6.000 m, blisko lasu, 058/58-84-733, 0604/75-87-81

CZARNA Dąbrówka- działka 4 ha, do jeziora i rzeki około 1 km, przy dużych lasach, uzbrojona. Cena 1 zł/ 1 m kw, tel. 685-65-85

ELBLĄG centrum mieszka- nie 2-pokojowe, tel.055/234-34-82.

ELBLĄG lokal o pow. 156 mkw., plus 120 mkw., poddasze, tel.055/235-54-75

ELBLĄG mieszkanie 2 pokojowe, cena 67000 zł, „Cargos” tel.055/233-52-68.

ELBLĄG mieszkanie 3- po- kojowe, 61 m kw., I piętro o podwyższonym standar- dzie, tel. 055/233-24-56.

ELBLĄG mieszkanie 63 m kw., IV piętro, cena 115 tys. zł, tel. 0501/773-930

GDAŃSK- Oliwa, dom wolno stojący, garaż, okolice Pola- nek, 530.000,- 058/58-84-284

GOWIDLINO Wybudowanie. Działka o pow. 4 ha, w tym dwa bajorka, lasek, do jezio- ra 1 km, przy dużych lasach grzybowych, nadająca się na agroturizm. Cena 1,-/ 1 m. 685-65-85

GRZYBNO, położona przy ulicy, 1.800 m kw, częściowo uzbrojona. Cena 20 zł/ m kw, tel. 0606/61-81-06

KARWIA (okolica) dom z re- stauracją do wykończenia- okazja, 115.000 zł, (058)673-16-26

KOTEŻE koło Starogardu Gdańskiego, dom 200 m kw, nowoczesny, funkcjonalny, energooszczędny, działka 800 m kw, 058/775-14-84

MACIEJEWO dom 78 m kw., podpiwniczony, stolarka okiennie- drzwiowa, nowa, własne CO, położony na działce 0,3 ha przy trasie Olsztyn- Braniewo, 5 km od Braniewa, tel. 055/243-67-59

PASŁĘK warsztat samocho- dowy wraz z działką budowa- ną. Mega- Consult 248-20-58, 0602/794-989

PŁOSKINIA gospodar- stwo 15 km od Braniewa, tel. 0603/253-251

SIERAKOWICE mieszkanie dwupoziomowe, 85 m kw, 681-60-56, 0602/229-143

SŁUPSK, sprzedam działkę 1,07 ha 25 zł/ m kw obok sa- lonu Renault, tel. 0-601-24-50-10

SŁUPSK- „Wokulski” box 0602/129-320

STAROGARD Gdański, cen- trum, dom z lokalem użytko- wym, 058/562-53-14

WŁADYSŁAWOWO- działka budowlana- okazja, (058)673-16-26

ZAŁAKOWO- duża, o pow. 5 ha, z wykopanym stawem, uzbrojona, do rzeki ok. 1 km. Tel. 685-65-85

1/2 bliźniaka, 88 m kw., działka- 15 arów, bud. gosp., 5 km od Ornety Klusajny, 45 000 zł, tel. (055)242-29-16

**KUPIE**

ELBLĄG mieszkanie 1- po- kojowe lub małą 2- pokojowe z wypisem do księgi wieczy- stej tel.0603/190-842

PIENIĘŻNO kawalerkę, tel. 055/243-67-59

**INNE**

BRANIEWO, do wynajęcia, 33 m kw., CO, CW, tel. (055)243-36-45

BRANIEWO, M-4, 47 m kw., zamienię na kawalerkę, z dopłatą, tel. (0604)94-36-51

BRANIEWO, wynajmę lub sprzedam kawalerkę, ul. 700-lecia, tel. 243-74-05

BRANIEWO wynajmę lub sprzedam kawalerkę ume- blowaną, tel. 243-74-05

BRANIEWO wynajmę mieszkanie lub domek jed- norodziny, tel. 0606/280-981

ELBLĄG, M-3, 48 m kw., II p., spółdzielnia WAN, duży balkon, WC i łazienka oso- bno, zamienię na mieszkanie w Trójmieście, tel. (058)342-19-88

ELBLĄG centrum, wynaj- mę obiekt o pow.220 mkw. do prowadzenia działalności gospodar- czej, kontakt 0601/33-47-17 do godz. 17.

ELBLĄG lokal 65 m kw., przy ul. Plk. Dąbka, obok Gildii, tel. 232-15-34 po godz. 18

KARTUZY. Pomieszczenie trzykondygnacyjne, z rampą za- i wyładunkową, o pow. 482 m kw, ul. Gdańska 1, 681-26-66 (7.00- 15.00)

MIESZKANIA 2-pokojowe w Elblągu i 2-pokojowe w Gdańsku zamienię na do- mek w Elblągu, tel. (0604)73-04-74

MIESZKANIE 2-pokojowe w Gdańsku zamienię na 4- pokojowe w Elblągu, tel. (0604)73-04-74

**DOM**

**SPRZEDAM**

BOAZERIE, deski podłogo- we, listwy, (058)342-54-31

PIEC gazowy CO, 1,7 m sześć., stojący, po jednym sezonie, tania, tel. (055)276-24-43

**INNE**

TAPETOWANIE natry- skowe, tel. 0606/277-915, (059)862-77-26

TAPETOWANIE natry- skowe, tel. 0606/277-915, (059)862-77-26

**USŁUGI RÓŻNE**

**RÓŻNE**

BLACHARSKO- dekarskie, 684-18-35

DŁUGI, handel, odzysk, 307-42-16, 307-44-17

AGENCJA RATALNA QUATRO KREDYTY GOTÓWKOWE Bez poręczyciela Max. Okres kredytowania 4 lata REALNE OPROCENTOWANIE OD 3,5% ROCZNIE KREDYT 3000 zł - RATA 92 zł HIPOTECZNE Działka, Dom, Mieszkanie Rynek Pierwotny i Wtórny minimalny wkład własny 30% max. okres kredytowania 15 lat REALNE OPROCENTOWANIE 4% ROCZNIE KREDYT 50 000 zł - RATA 467 zł SAMOCHODOWE minimalny wkład własny 10% max. okres kredytowania 7 lat REALNE OPROCENTOWANIE OD 8% ROCZNIE KREDYT 10 000 zł - RATA 202 zł

Gdynia 621 - 82 - 61 ul. 3 Maja 27/31 m. 41

Gdańsk 341 - 45 - 88 ul. Dmowskiego 10 B/3

Elbląg 235 - 55 - 66 ul. Kościuszki 25

Słupsk 842 - 67 - 58 ul. Starzyńskiego 7

Chojnice 39 - 78 - 775 ul. Młyńska 26

Starogard Gd. 661 - 31 - 42 ul. Kościuszki 25

Tczew 532 - 40 - 81 ul. Solidarności 9

Pruszcz Gd. 683 - 50 - 07 ul. Chopina 38

**HALLO TAXI**

96-22, 233-44-44, całą dobę.

**KOMPUTEROWE**

przepisywanie tekstów, skanowanie, wizytówki, prowadzenie spraw ka- drowo- piacowych, BIURO PERSONEL, tel. 0 5 5 / 2 3 4 - 7 9 - 1 0 , 0602/767-934.

ROLETY, żaluzje, okna, 627-12-17

TAPETY „Poldecor” sprzedaż, usługi, (0 5 9 ) 8 6 - 2 7 7 - 2 6 , 0606/277-915

TRANSPORT samochodowy, 090/66-55-55, 090/66-77-77. Wykonujemy każde zlecenie „Transnet”

USŁUGI sprzętowo- trans- portowe oferuje PPHU Mir- trans, tel. 0602/675-317

WIDEOFILMOWANIE (059)86-24-680

**MASZYNY ROLNICZE**

**RÓŻNE**

BIZON, kombajn zbożowy, 1982 r, stan bdb, cena 22.000 zł, tel. 681-37-36

CIĄGNIK MTZ, rok 1980, przedni napęd, po kapital- nym remoncie, cena 17.000 zł, Tel. 681-37-36

KOMBAJN zbożowy Volvo S 950, szerokość hyderu 3,90, stan bdb, cena 25.000 zł. Tel. 685-65-85

SPRZEDAM kombajn zbo- żowy, niemiecki, szer. 211, tel. (055)231-62-27

**ZDROWIE**

**RÓŻNE**

**GINEKOLOG**

zabiegi, 0603/266-917

**TOMED aparaty**

sluchowe, bezpłatne badanie sluchu, codziennie 10-17, Elbląg ul. Gołębia 1/3, tel. 055/232-55-73.

**RÓŻNE**

**SPRZEDAM**

ANALIZATOR spalin c.o.z drukarką, (0049)231-278-799

MASZYNY stolarskie oraz maszyny do szycia tapicer- skie, stylowy dom z działką, tel. 055/232-66-77

PALETY UŻYWANE, skup, sprze- diaż, oraz naprawa, (059)84-38-791, 0-606-288-497

ROTTWEILERY, foksteriery krótkowłose, 058/56-214-94

BEZPOŚREDNI Importer- firma „Krex” 085/730-65-15, 041-605-702 Saletra amonowa od 285 zł / t, mocznik od 410 zł / t. Odbiór: Branie- wo

**KUPIE**

SPRZĘT ciemniowy, po- większalnik, zegar, kuwety, czerwona lampa, tel. (0606)30-31-80

ZBOŻE paszowe, 684-50-40

ZIEMNIAKI jadalne, 40- 45 gr, 684-32-92 po 16.00

RYBACKĄ łódź powyżej 8 metrów, (0-59)81-49-440, (0-59)81-48-454

**POSIADACZE AKCJI TP S.A. I POCZTY**

DZWOŃCIE TEL. 0604-456-857 0602-227-447

**RÓŻNE**

**GOTÓWKA 2 DNI** bez poręczycieli **7000 zł** RATA ok. **200 zł** Gdańsk 558-21-73, 556-74-64 346-39-21, 301-28-61 w. 205 Gdynia 556-13-58 0-604-39-64-39 Reda 678-74-66 Wejherowo 672-25-40 w. 5 0-604-44-09-80 Malbork (0-55) 272-39-39 **KREDYTY SAMOCHODOWE** CAŁODOBOWO 0-501-86-62-73 po 20.00 557-08-42

**ATRAKCYJNE kursy zdobienia, przedłużania paznokci,** możliwość finansowania przez Urząd Pracy Euro- Fashion 058/682-12-47, 77-334-66

**JAK S.A. BIURO BROKERSKIE** tel. 346 12 81 Gdańsk, ul. Grunwaldzka 99/101

**KREDYTY HIPOTECZNE** na zakup/zamianę domu, mieszkania, na zakup działki **OFERTA SPECJALNA** kredyt hipoteczny na 30 lat oprocentowanie 10 % w skali roku.

**KREDYTY DLA PODMIOTÓW GOSPODARCZYCH**

**KREDYTY GOTÓWKOWE KONSUMPCYJNE**

**KREDYTY SAMOCHODOWE**

**Szybko! Tani! Solidnie!** R 15362/A/553

**KARNAWAŁ** dla grup or- ganizuje pensjonat Ko- wałówka, Borkowo, tel. 685-84-08

Chcesz zostać rzeczoznawcą majątkowym? **STUDIUM WYCENY NIERUCHOMOŚCI** PODYPLOMOWE STUDIA WYCENY NIERUCHOMOŚCI przygotowują do wykonywania zawodu rzeczoznawcy majątkowego. Wykłady odbywać się będą w Gdańsku w trybie zaocznym przez dwa semestry. Wykładowcami są najwyższej klasy specjaliści, naukowcy z WYDZIAŁU GEODEZJI I GOSPODARKI PRZESTRZENNEJ UWM W OLSZTYNIE - ZESPÓŁ PROF. ANDRZEJA HOPFERA, którzy są również współautorami książek dotyczących wyceny. **ZAPRASZAMY PAŃSTWA RÓWNIEŻ NA:** - KURS OBROTU NIERUCHOMOŚCIAMI - KURS ZARZĄDZANIA NIERUCHOMOŚCIAMI - KURS KOSZTORYSOWANIA W BUDOWNICTWIE Organizacją szkoleń zajmuje się: **TOWARZYSTWO OŚWIATOWE „PROFIL” (www.top.com.pl)** Gdańsk, ul. Klonowa 1, III piętro, pokój 7, tel. (0-58) 346-03-11

**Dziennik Bałtycki** teraz najtaniej, codziennie w Twoim domu Informujemy naszych Czytelników, że na pocztach i u listonoszy można zamówić „Dziennik Bałtycki” **Wydanie codzienne** prenumerata kwartalna 72 zł **Wydanie magazynowe** prenumerata kwartalna 13 zł prenumerata półroczna 23 zł prenumerata roczna 45 zł **Prenumerata z darmową dostawą prosto do domu** Bezpłatna infolinia 0-800-1500-26



Elbląg. Piłka nożna w hali

## Seniorzy Polonii faworytami

Po pierwszej rundzie halowego turnieju piłki nożnej o puchar prezesa Klubu Sportowego Polonia Elbląg, najwięcej szans na zdobycie trofeum mają piłkarze Polonii Halex. Jutro zostanie rozegrana druga, ostatnia runda.

Bardzo dobry pomysł mieli działacze KS Polonia Halex Elbląg z Mirosławem Kowalskim na czele. Wzięli przykład z sąsiednich krajów, gdzie od kilku lat ważnym elementem przygotowań drużyn do wiosennej rundy rozgrywek ligowych jest gra w hali. Przykładowo, niemiecki związek piłkarski zorganizował cykl turniejów o halowy Puchar Niemiec, w którym wystartowały 32 drużyny pierwszo- i drugoligowe.

### Elblążanie czynili starania

by w dwurundowym turnieju zagrały III- i IV-ligowe drużyny z Pomorza oraz Warmii i Mazur. Niestety, nie wszystkie kluby, nawet te III-ligowe, stać na przyjazd do Elbląga i zapewnienie diet piłkarzom. Finansowa niemoc sprawiła, że z udziału w turnieju zrezygnowała Pomezania Malbork.

W ubiegłą sobotę w hali MOS najslabszą dyspozycję wykazała Polonia Pastęk, która zdobyła tylko 10 bramek i straciła 27, nie wygrywając żadnego meczu. Trener pastęczan, Adam Boros, zapowiada, że w ostatnim turnieju na elbląskim parkiecie zagrają czołowi zawodnicy Polonii i wówczas

nawet teoretycznie lepsi rywale mogą stracić punkty.

Bardzo dobrze zaprezentowała się w hali

### piłkarska młodzież

elbląskiej Polonii. Trenera Jerzego Fitonowicza i piłkarzy szczególnie satysfakcjonuje remis z niedawnym trzecioligowcem, Błękitnymi z Ornety, mimo że rywale prowadzili do przerwy. Słabiej, niż oczekiwano, zagrała Zatoka Braniewo. Trzecioliowiec uległ Błękitnym i Polonii Halex Elbląg. Minimalne, bo jedno-bramkowe zwycięstwo nad juniorami Polonii Elbląg też chwały braniewianom nie przynosi. Natomiast dobrą dyspozycję wykazali podopieczni trenera Bogusława Kołodziejskiego, piłkarze Polonii Halex. Wygrali wszystkie spotkania w pierwszej rundzie i z kompletem punktów przewodzą stawce rywali, mając obecnie największe szanse na zdobycie pucharu prezesa swego klubu.

Jutro w hali Gimnazjum nr 1 przy ul. Rodziny Nalazków o godzinie 10 rozpoczyna się decydujące mecze turnieju halowej piłki nożnej o puchar elbląskiej Polonii. Kibiców piłkarskich zachęcamy do przybycia do hali; duże emocje gwarantowane. Wstęp wolny.

(am)



W pierwszej rundzie turnieju o puchar prezesa KS Polonia Elbląg dzielnie ze starszymi przeciwnikami walczyli juniorzy elbląskiej Polonii (w czerwonych strojach).

Fot. Aleksander Winter

Elbląg. Plebiscyty na najpopularniejszych sportowców

# Dziś poznamy laureatów



W poprzednim roku po raz ostatni wybrano „10” najpopularniejszych sportowców województwa elbląskiego. Dzisiaj natomiast będą znani najlepsi sportowcy Elbląga i powiatu elbląskiego w roku 1999.

Fot. Aleksander Winter

Tradycyjnie w styczniu elbląski oddział „Dziennika Bałtyckiego” ogłasza zwycięzców plebiscytu na 10 najlepszych sportowców regionu. Tegoroczne święto sportu nabiera szczególnego znaczenia, ponieważ poznamy laureatów dwóch plebiscytów: na najlepszych sportowców Elbląga i powiatu elbląskiego.

Po kilku tygodniach emocji, związanych z typowaniem najlepszych sportowców z redakcyjnych list, dzisiaj oficjalnie ogłosimy w atrium hotelu Elzam wyniki głosowania naszych Czytelników.

Można powiedzieć, że w związku z reformą administracyjną kraju

### dotychczasowy plebiscyt

na 10 najlepszych sportowców województwa elbląskiego „umarł śmiercią naturalną”. Zdecydowaliśmy się zastąpić go dwoma nowymi plebiscytami: dla Elbląga i powiatu elbląskiego. Taka decyzja wynikała z potrzeby wyróżnienia zarówno

sportowców z miasta, jak i powiatu. Daliśmy w ten sposób równe szanse zawodniczkom i zawodnikom elbląskich klubów, bardziej znanych z sukcesów i mających reprezentantów w sekcjach zaliczanych do krajowej czołówki, jak i z powiatu, gdzie cenione są przede wszystkim wyniki lokalne. Przebieg głosowania potwierdził trafność naszych decyzji. Na I plebiscyt redakcji na szczeblu powiatu elbląskiego wpłynęło 584 kuponów, z których 42 nie odpowiadały zasadom regulaminu.

### Największy udział

w plebiscycie mają mieszkańcy Pastęka, którzy

zdominowali głosowanie, ale rozdzielali swoje sportowe sympatie nie tylko na zawodniczki i zawodników ze swego miasta.

Prawie na każdym kuponie widniały nazwiska sportowców, którzy swymi wynikami na arenach sportowych godnie reprezentowali w roku 1999 powiat elbląski. W „10” najlepszych sportowców powiatu elbląskiego jest pięć kobiet; tylko czwórka laureatów reprezentuje gry zespołowe.

W VII plebiscycie na 10 najlepszych sportowców Elbląga o ostatecznej kolejności zadecydowały ostatnie dni grudnia. Do redakcji nadeszło 1125 kuponów; 71 było nieważnych. Odrzuciliśmy, zgodnie z regulaminem, kupony kserowane i te, na których podawano tylko jedno nazwisko sportowca zamiast dziesięciu. Listę laureatów zdominowali przedstawiciele gier zespołowych. W pierwszej dziesiątce znalazło się ich sześciu. Ujawnimy dzisiaj

także, że w „10” najlepszych są trzy panie. Laureaci reprezentują osiem dyscyplin sportowych, z których Elbląg słynie nie tylko w kraju.

### Podczas sportowej gali

jaka dzisiaj odbędzie się w reprezentacyjnym elbląskim hotelu Elzam, laureaci obu plebiscytów spotkają się z posłami i senatorem Ziemi Elbląskiej, władzami województwa, starostwa i miasta Elbląga. Zaprosiliśmy na uroczystość władze Pastęka, wójtów gmin, prezesów związków sportowych i prezesów czołowych klubów miasta i powiatu.

Już jutro na naszych łamach opublikujemy nazwiska laureatów obu plebiscytów i pierwsze wywiady. W poniedziałkowym wydaniu gazety zaprezentujemy między innymi sylwetki wszystkich laureatów plebiscytów.

Andrzej Minkiewicz

## W opinii głosujących Czytelników

Czytelnicy, uczestnicząc w głosowaniu na najlepszych sportowców miasta i powiatu elbląskiego, wyrażali swoje opinie o plebiscycie naszej redakcji. Dzisiaj cytujemy niektóre z wypowiedzi.

Pan Zdzisław Sabiniarz z Elbląga, od kilku lat wyrażający swoje sportowe sympatie w plebiscytach na 10 najlepszych sportowców województwa elbląskiego, napisał do nas: „Bardzo się cieszę, że mogłem oddać swoje kupony na konkretne, ulubione osoby, które reprezentują nasze miasto na arenie sportowej”.

Barwną widokówkę Pastęka dołączył do swoich kuponów pan Edward Kulinek; napisał na niej „Pozdrowienia z Pastęka od entuzjastów sportu i stałych Czytelników „Dziennika Bałtyckiego”. Gratulujemy pomysłu plebiscytowej zabawy i proponujemy jej kontynuowanie w kolejnych latach”.

W dalszej części korespondencji pan Edward wyjaśnia powody, dla których tak a nie inaczej głosował „Przewaga przedstawicieli tenisa stołowego na kuponach mojej rodziny wynika z rangi sukcesów uczniów mojej szkoły, tj.

ZSR w Pastęku. W tym roku w Spale, na mistrzostwach Polski szkół rolniczych, Joanna Ziłotin, Agnieszka Dańczyszyn, Marcin Romanowicz oraz bracia Wdowiakowie zdobyli złoty, srebrny, brązowe medale oraz punktowane miejsca w grach singlowych, podwójnych i mieszanych, co w punktacji dało szkole drugie miejsce w Polsce (za ZSR w Ostródzie), a Joannie Ziłotin tytuł multimedalistki (trzy medale) i najszlachetniejszej tenisistki”.

Dziękujemy wszystkim, którzy nadesłali do redakcji oprócz kuponów także ko-

respondencje. Dziękujemy za życzenia świąteczne i noworoczne, za wiele miłych słów pod naszym adresem. Będziemy zabiegali o to, by w 2000 roku nasza praca uzyskała ponownie dobre opinie od Czytelników. Oczekujemy na listy z propozycjami sportowych tematów; takie głosy pomagają w redagowaniu sportowych kolumn gazety.

Sympatyków plebiscytowej zabawy informujemy, że zamierzamy podtrzymać plebiscytową formę popularyzacji sportowych idoli Elbląga i powiatu także w końcu tego roku.

Andrzej Minkiewicz