

„Rejsy”



W dzisiejszym numerze m.in.:

- Szopka pomorska, wróżby i dziady
- Karnawał nie tylko w Rio
- Drinki - przyjemność mieszana
- Wampir z portretu
- Krzyżówka, horoskop.

Region



W podelbąskich lasach mieszkańcy wsi bardzo często zajmują się kłusownictwem. Proceder ten nasila się szczególnie zimą.

str. 3

Elbląg



Żołnierze i policjanci popełnili w ostatnim roku kilka przestępstw w Elblągu. Każde takie zdarzenie odbija się szerokim echem.

str. 3

Truso



Towarzystwo Wspierania Badań nad Dziedzictwem Kulturowym Europy w Elblągu zabiega o pieniądze na dofinansowanie badań archeologicznych nad osadą Truso.

str. 4

Salon motoryzacyjny



Początek roku jest dobrą okazją do zapytania dilerów o plany na przyszłość. Patrzą oni w przyszłość z optymizmem.

str. 7

Elbląg

O elbląskiej żeńskiej piłce ręcznej głośno jest od lat. I miniony rok też był ciekawy. Od marca sukcesy z EB Startem odnosił trener, Jerzy Ringwelski.

str. 12

Dziennik Elbląski

Dziennik Bałtycki

piątek
7 stycznia 2000 r.
nr 52/114

ELBLĄG • GRONOWO ELBLĄSKIE • MILEJEWO • MARKUSY • TOLKMICKO
PASŁEK • MŁYNARY • RYCHLIKI • GODKOWO

Elbląg. Wielka Orkiestra Świątecznej Pomocy

FINAŁOWE GRANIE BĘDZIE W NIEDZIELĘ



W niedzielę harcerze kwestowali będą na ulicach. Każdy patrol musi posiadać identyfikator.

Fot. Aleksander Winter

W niedzielę orkiestra zagra w Elblągu i całym kraju po raz ósmy. Zebrane pieniądze przeznaczone będą dla dzieci z chorobami nerek, na zakup urządzeń do dializy.

W ubiegłym roku elblążanie przekazali na rzecz WOŚP 58 tys. 930 złotych. Szpital Miejski w Elblągu otrzymał inkubator zamknięty do opieki podstawowej i pulsoksymetr, a Wojewódzki Szpital Zespolony inkubator zamknięty do opieki intensywnej oraz pulsoksymetr. Organizatorzy liczą, że w tym roku elblążanie będą jeszcze hojniejsi. Pieniądze będzie zbierać 200 wolontariuszy. 199 osób to harcerze, a jeden spoza tej organizacji. Wolontariusze od godziny 10 będą chodzić w patrolach po elbląskich ulicach. Jedna osoba z patrolu będzie posiadała identyfikator z hologramem.

Elbląski sztab organizacyjny Wielkiej Orkiestry Świątecznej Pomocy zapewnia, że 9 stycznia 2000 roku w Elblągu zagra wyjątkowo. - Będą dwie sceny na zewnątrz,

przed Wojewódzkim Ośrodkiem Kultury i w Teatrze Dramatycznym - mówi Andrzej Duszyński ze elbląskiego sztabu Wielkiej Orkiestry Świątecznej Pomocy. Imprezy rozpoczną się o godzinie 12, na obydwu scenach. W Teatrze Dramatycznym blok szkolny zacznie polonezem zespół taneczny Ósemeczki ze Szkoły Podstawowej nr 8. Łącznie do godziny 15 zaprezentują się zespoły z 13 szkół i Młodzieżowego Domu Kultury. Zespół Szkół Gospodarczych przygotowuje kiermasz prac ręcznych i kiermasz cukierniczy a także pokaz mody młodzieżowej.

Dla miłośników mocnych wrażeń organizatorzy przewidzieli pokaz zjazdu z wieżowca przy ulicy Teatralnej, wykonany przez członków grupy Centrum Przygody Explorer. W holu Wojewódzkiego Ośrodka Kultury będzie można zobaczyć ćwiczenia alpinistyczne na linach.

Podczas niedzielnego finału wystąpią także zespoły z Wojewódzkiego Ośrodka Kultury. Atrakcją będzie występ par z El-

bląskiego Klubu Tańca Jantar. Gościnnie wystąpią Mieczta i Kaliningrad. Zagra także Mistrus, PC, Silence i The Presja. Zespoły rockowe będą grać od 18 do 21. Koncert zostanie przerwany na Świątko do nieba. Organizatorzy proszą o przyniesienie zimnych ogniówek. Jeśli uda się wypożyczyć telewizor, uczestnicy spotkania zobaczą, jak gra orkiestra w innych miastach. Jeśli nie, będzie musiał wystarczyć telewizor. (G.W.)

Oddaj krew

Pod szyldem Wielkiej Orkiestry Świątecznej Pomocy wszyscy chętni mogą oddawać krew w Punkcie Krwiodawstwa w Szpitalu Miejskim przy ulicy Żeromskiego 22, dziś w godzinach od 8 do 12, jutro w godzinach od 8 do 10. Osoba oddająca krew musi być pełnoletnia i zdrowa. Czynniki niezezwalające na oddanie krwi, to operacja w ciągu ostatnich 12 miesięcy, zółtaczka, choroby weneryczne i wirus HIV.

W prenumeracie „Dziennik Elbląski” taniej i z darmową dostawą do domu!

Warto wiedzieć Nazwy elbląskich ulic i placów (18)

Grażyny

Dzieje tej ulicy sięgają lat międzywojennych. Nosiła ona wtedy niemiecką nazwę Am Wasserbauhof (Przy Miejscu Budowy Ujęcia Wody). Tego długiego miana nie trzeba wyjaśniać. Po przejściu miasta przez władze polskie ulicę przemianowano na Grażyny. Nazwa pochodzi od imienia tytułowej bohaterki powieści poetyckiej Adama Mickiewicza. Ulica nosi ją do dziś.

Grobla Świętego Jerzego

To jedna ze starych elbląskich ulic. Jej nazwa po raz pierwszy pojawia się w źródłach z roku 1565: Gasse nach S. Georgii (Uliczka do Świętego Jerzego). Miano to obejmowało także obecną ulicę Generała Józefa Bema. Wkrótce obie wspomniane ulice zróżnicowano pod względem nazewnictwa: obecna Grobla Świętego Jerzego otrzymała miano Innerer Georgendamm (Wewnętrzna Grobla św. Jerzego), a dzisiejsza Generała Józefa Bema - Ausserer Georgendamm (Zewnętrzna Grobla św. Jerzego).

W latach międzywojennych obie ulice przemianowano, przy czym obecna Grobla św. Jerzego otrzymała nazwę Georgendamm (Grobla św. Jerzego), a ulica Bema - Hindenburgstrasse. Wkrótce po zakończeniu II wojny światowej, już 11 czerwca 1945 roku, omawiana ulica zyskała polskie miano: Świętego Jerzego. Szybko jednak przemianowano ją, zgodnie z duchem czasu, na Marszałka Rokossowskiego. Patronem tej ulicy stał się w ten sposób Konstanty Rokossowski (1896-1968), marszałek Związku Radzieckiego i marszałek Polski, uczestnik rewolucji październikowej, podczas II wojny światowej dowódca kilku frontów, w latach 1949-1956 minister obrony PRL. I ta nazwa nie funkcjonowała jednak długo, bowiem wkrótce zastąpiło ją nowe miano: 21 Października, nadane dla upamiętnienia przełomu październikowego. W 1991 r. ulica otrzymała swą obecną nazwę.

Jest ona kontynuacją jej miana historycznego, a wiąże się z usytuowanym przy obecnej ulicy Bema (kiedyś obie ulice stanowiły jedną całość) kościołem, którego patronem jest i był od początku św. Jerzy.

Violeta Engler



Ulica Grobla św. Jerzego

Fot. Aleksander Winter

Elbląskie czytanie książek

Bez zapaści



Bożenna Prześlakiewicz prezentuje hit z księgarni Quo Vadis - „Europę” Normana Daviesa.

Czytamy coraz mniej książek. Jednak z wypowiedzi przedstawicieli elbląskich księgarni wynika, że mimo wszystko, nie występuje jakiś olbrzymi spadek zainteresowania książkami.

- Mimo że wyniki sprzedaży nie są rewelacyjne, nie można mówić o wielkim kryzysie - stwierdza Danuta Wechterowicz z księgarni na dworcu PKS. - Wśród pozycji, które się dobrze sprzedają, mamy tanią książkę, książki dla najmłodszych oraz książki uznanych autorów polskich i zagranicznych, np: Alchemik Paolo Coelho. Niesłabnącą popularnością cieszą się książki Joanny Chmielewskiej i Danielle Steel, rośnie też sprzedaż książek o samoleczeniu, psycholo-

gii, literatury młodzieżowej oraz pozycje z klasyki i dzieła noblistów. Poza tym, mamy jeszcze grupę stałych klientów, zainteresowanych głównie fantastyką i sensacją.

Można znaleźć pewne punkty wspólne, ale każda księgarnia ma też pozycje książkowe, które tam sprzedają się lepiej niż w innych księgarniach.

- Bardzo dobrze sprzedaje się nam literatura dla dzieci, literatura młodzieżowa, książki noblistów, natomiast powieści Joanny Chmielewskiej i Danielle Steel są wyprzedane - mówi Maria Filipowicz, kierownik księgarni Domu Książki w Elblągu przy ulicy 3 Maja. - Oprócz tego, dobrze idzie sprzedaż albumów, książek Ewy Nowackiej i Małgorzaty Musierowicz, a także beletrystyki, którą zainteresowana jest grupa stałych

klientów. Natomiast średnio sprzedaje się tania książka.

- Mamy listę 20 książek, które najlepiej sprzedają się we wszystkich naszych oddziałach - mówi Krystyna Grochocka, kierownik działu książki w EMPiK-u. - Są tu książki noblistów, Joanny Chmielewskiej czy pięknie wydana Księga Rekordów Guinnessa. Możemy również odnotować dużą sprzedaż leksykonów, słowników, encyklopedii, literatury młodzieżowej oraz książek z serii Salamandra i Kameleon, w których znajdują się, m.in. powieści Williama Whartona czy Jonathana Carrola. Na przełomie wieków poszła też w górę sprzedaż książek o psychologii i ezoteryce. A jeśli chodzi o Danielle Steel, to sprzedaje się raczej średnio.

(RWAC)

Region. Program na ratunek

Bieda rozbija rodziny

Rośnie bezrobocie, a z nią bieda mieszkańców Warmii i Mazur.

Policzono w gminach, że na opiekę społeczną potrzeba w przyszłym roku ponad 150 mln zł. Ministerstwo Finansów gotowe jest przekazać do budżetu wojewody na ten cel zaledwie 87 mln zł. Zarząd województwa wystąpił z pismem do wicepremiera, Leszka Balcerowicza, o zwiększenie tej kwoty do wielkości planowanych potrzeb.

Już w połowie br. zabrakło miejskim i gminnym ośrodkom pomocy społecznej pieniędzy na zasiłki okresowe. W wielu gminach, w ostatnim kwartale br. nie było pieniędzy na zasiłki obywatelskie. Bieda odbija się na sytuacji coraz większej liczby rodzin. Radni sejm-

miku województwa uchwalili „Wojewódzki program prorodzinnej polityki społecznej do roku 2003”. Za najważniejsze cele programu uznano poprawienie jakości życia rodzin oraz wzmocnienie ich trwałości. Z tą ostatnią nie jest bowiem dobrze. Według statystyk, rozwodzi się w naszym regionie 20 proc. małżeństw i z roku na rok rozwodów przybywa. Największe zagrożenia dla całości rodzin to: bezrobocie, które pociąga za sobą biedę, brak przygotowania młodych ludzi do małżeństwa, trudności mieszkaniowe, alkoholizm, narkomania, kłopoty z kontynuowaniem przez dzieci i młodzież nauki. Zdaniem autorów programu, niezbędne jest dokładne zdiagnozowanie podstawowych proble-

mów społecznych, dotyczących rodzin. Pilnie należy zacząć przygotowywać młode pokolenie do założenia rodziny i radzenia sobie w realiach gospodarki rynkowej i dużej konkurencji. Upowszechniać należy informacje o programach gospodarczych. Wspierania wymaga tworzenie sieci poradni rodzinnych.

Zdaniem wicemarszałek Ireny Petryny, program umożliwi koordynację działań, jakie prowadziły i prowadzą organizacje pozarządowe.

Często bowiem robiły to samo na rzecz rodzin, nie wiedząc o sobie. Program umożliwi też sięgnięcie po pieniądze z różnych źródeł.

(jeta)

Elbląg

Fototydzień



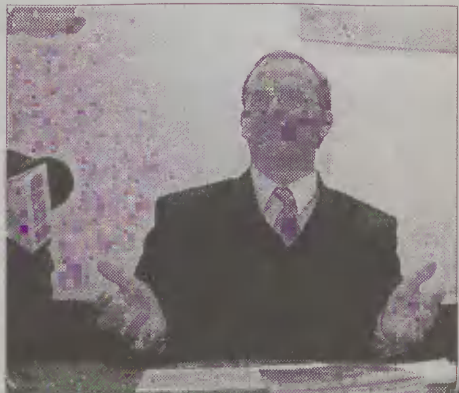
Tysiące elblążan witało Nowy Rok, szampańską zabawą na bulwarze Zygmunta Augusta.

Fot. Sławomir Ptasznik



Od pierwszego stycznia część linii autobusowych obsługiwanych do tej pory przez ZKM została oddana innym przewoźnikom.

Fot. Sławomir Ptasznik



Posel AWS Jan Kulas, obiecał złożyć w Sejmie interpelację w sprawie przynależności Elbląga do województwa pomorskiego.

Fot. Aleksander Winter



Charytatywny koncert kolęd na rzecz dzieci niepełnosprawnych dali artyści scen polskich. Na zdjęciu: Zbigniew Wodecki i Włodzimierz Korcz.

Fot. Aleksander Winter

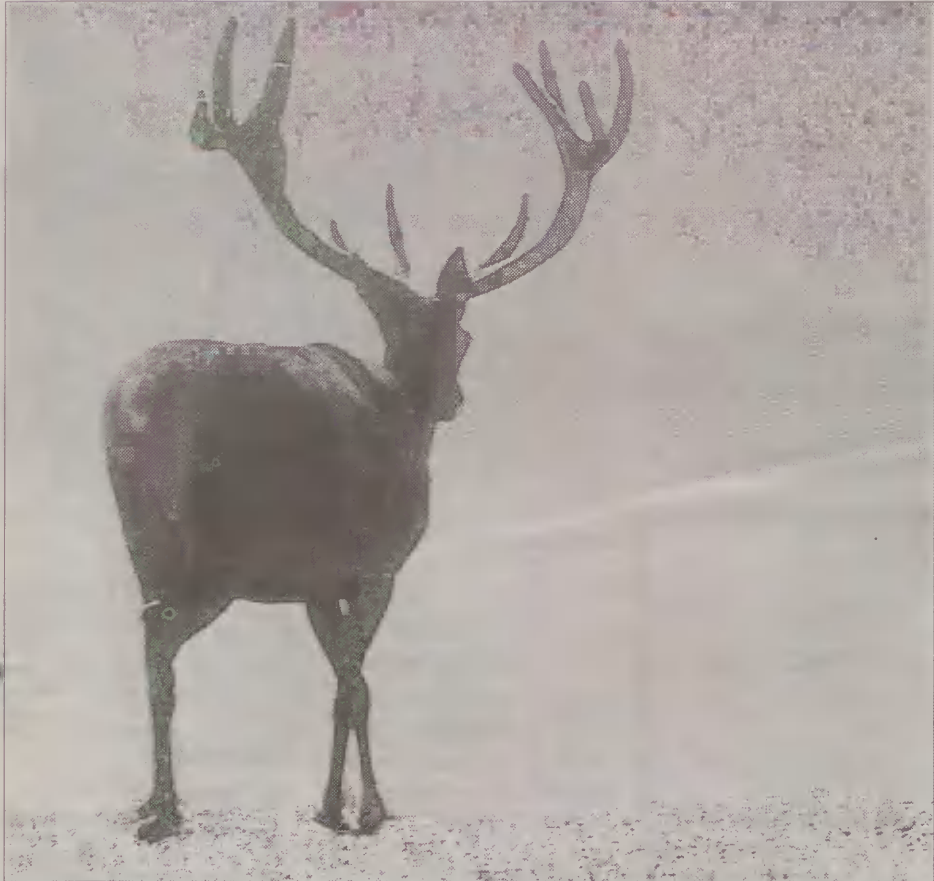


W elbląskim sądzie odbyła się kolejna rozprawa przeciw Andrzejowi Lepperowi (na zdjęciu z adwokatem, Różą Żarską).

Fot. Aleksander Winter

Zwierzęta we wnykach

Kłusownik czeka na mróz



Kłusownicy zasadzają się raczej na drobną zwierzynę, ale czasem zabijają też dorodne okazy.

W podelbłaskich lasach mieszkańcy wsi bardzo często zajmują się kłusownictwem. Proceder ten nasila się szczególnie zimą.

Obecnie na polach i lasach leży dużo śniegu, co zdecydowanie utrudnia działanie kłusownikom. Oni wolą tak zwaną „czarną stopę”, to znaczy okres, kiedy nie ma śniegu, a ziemia jest zamarznięta. W takich warunkach nie pozostawiają zbyt wielu śladów. W okresie, gdy jest dużo śniegu lub błoto, łatwo byłoby trafić leśnikom, po tropach, do domu kłusownika. W takich warunkach tylko w wyjątkowych sytuacjach decydują się na pójście do lasu. Zimą kłusownicy łapią tylko dorosłe zwierzęta. Dużo większe straty powodują, kłusując wiosną. Wtedy zabijają samice, a młode bez opieki giną. Stosują rozmaite sposoby. Bardzo rzadko używają broni palnej. Takich przypadków w ostatnich latach, w okolicach Elbląga nie było. Najczęściej stosowanym sposobem są wnyki.

Męczą się przez kilka dni

Wnyk, według leśników jest najgorszym sposobem kłusownictwa. Zwierzę, które wpadnie w taką pułapkę, męczy się nieraz przez kilka dni, zanim umrze lub zabije je kłusownik. Zastawiane są, przede wszystkim na zajęce i sarny. Dzik taki wnyk zerwie.

- Największym zagrożeniem dla zwierzyny nie są kłusownicy, ale dzikie bezpańskie psy i koty, które zabijają głównie młode zwierzęta - twierdzi R. Ciszewski. - Ludzie nie powinni wypuszczać zwierząt samych do lasu, gdzie mogą narobić olbrzymich szkód. Psy polują stadnie i są doskonale zorganizowane.

Ofiara w pętli

Podelbłaskie lasy zamieszkały liczne gatunki zwierząt. Żyją tutaj m. in. sarny, dziki, daniela, zajęce, jenoty i wszystkie łasicowate. Do tego dochodzą liczne gatunki ptaków. Nad jeziorem Druzno są także łosie.

Lasy wokół Elbląga pełne są wawozów i dołów. Porosnięte są też gęstymi krzakami, dlatego poza typowymi wnykami kłusownicy nieraz stosują inne pułapki, np. naginają drzewa i zakładają pętle. Gdy zwierzę wejdzie na taką pętlę, drzewo się nagle podnosi się i pętla dusi ofiarę. Takie pułapki są niebezpieczne także dla ludzi. Dotychczas w okolicach

Kłusują też na wodzie

Od kłusowników nie są wolne także rzeki i jeziora wokół Elbląga. Zimą, kiedy rzeki i jeziora skuje lód, nieco odpocząć może straż rybacka. Kłusownicy z naturalnych przyczyn muszą zaprzestać nielegalnego połowu ryb. Zdarza się jednak sporadycznie, kiedy pokrywa lodu jest cieńsza, zakładanie sieci. Kłusow-

Elbląga leśnicy nie stwierdzili używania tzw. szczęk, popularnych w południowej i wschodniej Polsce.

Kto ich upilnuje

Proceder kłusownictwa jest właściwie nie do zwalczania. Leśnicy i policjanci wiedzą kto kłusuje, ale aby to udowodnić, trzeba złapać kłusownika na gorącym uczynku. Tymczasem wokół procederu panuje zмова milczenia. Nikt z mieszkańców wsi, w których mieszkają ludzie zajmujący się kłusownictwem, nic nie powie. Tradycja tego, że lasy mają służyć człowiekowi, przechodzi z pokolenia na pokolenie. Najczęstszym tłumaczeniem jest, że poszli do lasu, bo to robili także ich ojcowie, czy dziadkowie. Nie widzą powodu, aby oni mieli się tym nie zajmować. Kłusownictwo najpowszechniejsze jest w biednych miejscowościach popegerowskich. Dla niektórych jest to sposób na przetrwanie.

(G.P.)

Jest nas mniej Idzie niż

W Elblągu systematycznie spada wskaźnik przyrostu naturalnego.

W następnych latach ma być jeszcze mniejszy, niż w roku 1999.

Prognozy GUS przewidują w najbliższych latach ujemny przyrost naturalny w Polsce. Tendencja ta widoczna jest również w Elblągu, gdzie systematycznie spada wskaźnik przyrostu naturalnego, czyli różnica urodzeń do zgonów na 1000 mieszkańców. Spadła ona z 14,2 w 1980 r. do 2,61 po III kwartale 1999 r. Według danych elbląskiego Oddziału Urzędu Statystycznego w Olsztynie wpływa na to kilka czynników, np: ujemne saldo migracji; systematyczny wzrost liczby zgonów od 820 w roku 1980 do 1493 w roku 1999; rosnąca średnia wieku kobiety rodzącej z 26,2 lat w 1989 r. do 27,1 lat w 1997 r., czy też wzrost zatrudnienia kobiet, przez co decyzja o założeniu rodziny i posiadaniu dziecka odsuwna jest w czasie. Prognozy wskazują również, że do roku 2020, także na naszym terenie, prawie dwukrotnie wzrośnie liczba ludności w wieku poprodukcyjnym.

(RWAC)

Rozwój oznacza dzieci

Wielkość przyrostu naturalnego, czyli różnica pomiędzy urodzeniami a zgonami na danym terenie i wielkość migracji, będąca różnicą pomiędzy liczbą osób przybywających na dany teren a liczbą osób z niego wyjeżdżających, warunkują rozwój liczby ludności. W krajach rozwijających się przyrost naturalny jest rosnący, a w krajach rozwiniętych malejący. Gdy przyrost malejący jest dodatni, następuje wzrost populacji, kiedy dąży do zera, stan populacji nie ulega zmianie. Gdy natomiast jest ujemny, następuje spadek, obumieranie populacji.

REKLAMA

RATY NA SAMOCHODY OD 152 zł

OFERTA NOWOROCZNA!!!

Na najbliższe 4 dni tj. 7-10 STYCZNIA przygotowaliśmy dla Państwa specjalną noworoczną obniżkę na samochody DAEWOO.

Osoby, które zdecydują się na zakup auta w tych dniach, **dostaną prezent noworoczny w postaci OPROCENTOWANIA 0%**.

Dzięki temu raty na samochody zmniejszają się o połowę, a państwo zaoszczędzą nawet 12 000 zł.

Aby ułatwić Państwa skorzystanie z oferty w tych dniach pomijamy skomplikowaną procedurę bankową, a **do zawarcia umowy wystarczy dowód osobisty**.

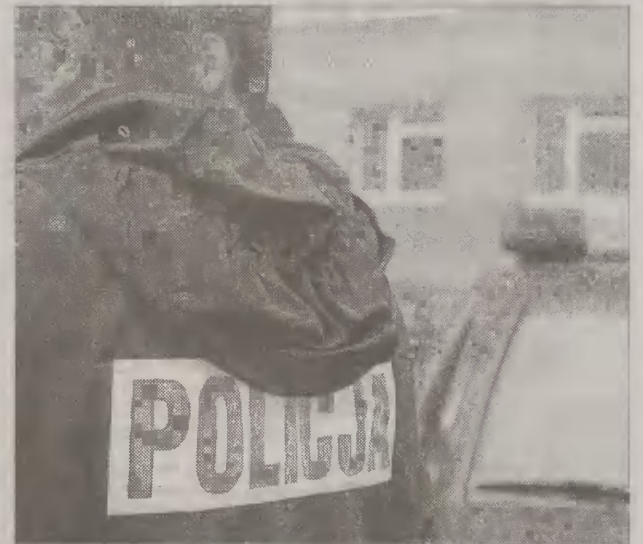
UWAGA! Ta wyjątkowa oferta jest ściśle ograniczona ilościowo, dlatego skorzystanie z niej zagwarantują sobie Państwo szybką wizytę w Firmowym Punkcie Sprzedaży Ratalnej w CHOJNICACH w DT „A. Libera” przy ul. St. Rynek 9/10.

Dla osób zainteresowanych naszym noworocznym prezentem uruchomiliśmy specjalną linię telefoniczną **(052) 39-734-18** pod którą można rezerwować umowy.

R-15376/A/1062

Elbląg. Nie są bez skazy

Przestępcy w mundurach



Opinia społeczna wymaga od mundurowych wręcz nieskazitelnych zachowań.

Fot. Aleksander Winter

Żołnierze i policjanci popełnili w ostatnim roku kilka przestępstw w Elblągu. Każde takie zdarzenie odbija się szerokim echem, bo osoba nosząca mundur, jest dla wielu wzorem do naśladowania i powinna być bez skazy.

Do pierwszego zdarzenia z udziałem żołnierza doszło w lutym. Żołnierz służby zasadniczej, razem z kolegami, był podejrzany o zgwałcenie 15-letniej dziewczyny. Wszyscy podejrzani o ten czyn opuścili areszt. Chłopak dokończył odbywanie służby.

W sierpniu zatrzymany został elbląski policjant, który potrafił pieszego. Mężczyzna zginął na miejscu. Sprawca wypadku uciekł, próbował zacięć ślady. Po zatrzymaniu, został wydalony ze służby. Śledztwo w tej sprawie prowadzi prokuratura. Przygotowywany jest akt oskarżenia.

W listopadzie natomiast policjanci zatrzymali dwóch żołnierzy, którzy są podejrzani o sprzedaż z magazynu

nu sprasowanego trotylu przestępcom. Z magazynu zginęła kostka trotylu i laska prochu. Trotyl użyty był, prawdopodobnie do konstruowania dwóch bomb, podłożonych pod samochody w Elblągu. Obaj żołnierze zostali wydaleny ze służby i aresztowani. Śledztwo prowadzi Prokuratura Garnizonowa w Elblągu.

Na początku grudnia żołnierz wjechał samochodem Audi na przystanek przy ulicy Królewskiej, gdzie potrafił 50-letniego mężczyznę. Żołnierz, starszy chorąży, w chwili, kiedy spowodował wypadek, we krwi miał 2,3 promila alkoholu. Sprawę przejęła prokuratura, a sprawca został wydalony ze służby.

Do ostatniego przestępstwa z udziałem żołnierza doszło w noworoczną sobotę w Pastęku. Żołnierz służby czynnej próbował, razem z kolegą, wymusić oddanie pieniędzy na przypadkowo spotkanym mężczyźnie. Został zatrzymany przez policję i przekazany Żandarmerii Wojskowej. O jego dalszym losie zadecyduje Prokuratura Garnizonowa.

(G.P.)

REKLAMA

transport gratis




olej opałowy
lekki RGterm

PHU RAF-OL Sp. z o.o. 80-319 Gdańsk, ul. Żeromskiego 1/2
Biuro Handlowe: Zukowo, ul. Kościarska 11
tel./fax: (058) 685-90-12 do 14, 681-84-74, 308-77-48

Rafineria Gdańska

7%*
Proszę
Pani,
proszę Pana
trwa promocja
u Nissana



Rok 2000 Nissan rozpoczyna z aż dwutygodniową promocją na wybrane modele swoich samochodów. Sprawdź, co nowego czeka na Ciebie w salonach Nissana.

* Obniżka cen nawet do 7%.
Ilość samochodów ograniczona.
Szczegóły promocji u autoryzowanych dealerów.

K.M.J. sc
80-314 Gdańsk, al. Grunwaldzka 303
Salon: (0-58) 552-19-92, 552-17-28
Serwis: tel./fax (0-58) 552-21-36, 552-13-17

Dziedzictwo kulturowe Europy

Powróćmy do korzeni



Do tej pory Truso interesowali się, m.in. artyści, tworzący tu w ramach tzw. wioski sztuki.

Fot. Aleksander Winter

Towarzystwo Wspierania Badań nad Dziedzictwem Kulturowym Europy w Elblągu zabiega o pieniądze na dofinansowanie badań archeologicznych nad osadą Truso.

zainteresowanie, ponieważ historia Truso jest częścią historii Europy. Historycy doceniają fakty, związane z wcześniejszymi portami, takimi jak Truso.

Od zawsze w Europie

- Inne miasta potrafią stworzyć atrakcję historyczną nawet z 200 - letniej historii - uważa M. Kasprzycka - Niemcy i Szwedzi, bowiem ich przodkowie pochodzili, m.in. z okolic Elbląga. Należy się spieszyć, by zainteresowania zagranicznych gości nie zmieniły się.

Raj dla turystów

Według członków stowarzyszenia, zrekonstruowana osada Truso zainteresowałaby turystów, którzy na dłużej zatrzymywaliby się w Elblągu. Miasto potrzebuje atrakcji turystycznych, które przyciągałyby ludzi przez cały rok. Jednym z najważniejszych celów stowarzyszenia jest pozyskanie pieniędzy na dofinansowanie drugiego etapu badań Truso.

- Po zakończeniu opracowania wyników pierwszego etapu badań - mówi Marek Jagodziński, skarbnik stowarzyszenia - nasuwa się wiele pytań, na które chcielibyśmy znaleźć odpowiedzi. Dotyczą one istnienia wału obronnego, pomostów, zatem potrzebna jest penetracja jeziora Druzno. - M. Jagodziński opracował trzyletni program badań, który ma pozytywną opinię Komitetu Badań Naukowych. Pieniądze, przyznane przez komitet, będą na pewno niewystarczające, dlatego stowarzyszenie zabiega o fundusze u prezydenta Elbląga i w fundacjach polskich oraz zagranicznych, wspierających badania archeologiczne. Jeśli znajdą się pieniądze na zrealizowanie programu badań, to rozpoczną się one w lipcu 2000 roku. Według M. Jagodzińskiego, wzbudzą duże

Stowarzyszenie będzie organizować międzynarodowe ekspedycje archeologiczne z udziałem młodzieży, nie tylko z Polski, ale i z całej Europy.

Grażyna Wosińska

TELEWIZORY KOLOROWE
DAEWOO
PROMOCJA ŚWIĄTECZNO - NOWOROCZNA
1999 - 2000

W NOWYM TYSIĄCLECIU
STYCZEŃ 1 2000
DUŻO SZCZĘŚCIA ŻYCZY
DAEWOO

TV 28" DTL 28 G7K
1899,-

- Stereo NICAM
- Moc 2x10 W
- Pilot
- Wyłącznik czasowy
- Telegazeta 8 stron

TV 25" DTL 25 G7K
1699,-

- 100 programów
- Tuner TV kablowej
- Polskie MENU na ekranie
- Gniazda 2x EURO i S-VHS
- Głośniki po bokach

TV 20" Q4TXT
729,-

- System SECAM + PAL
- Pilot
- Wyłącznik czasowy
- Telegazeta 8 stron

TV 21" Q4TXT
779,-

- 70 programów
- Tuner TV kablowej
- Menu na ekranie
- gniazdo EURO

TV 21" Q1
629,-

- 70 programów
- Tuner TV kablowej
- Wyłącznik czasowy
- Pilot
- Gniazdo EURO

OFERTA SPECJALNA!!!

MAGNETOWID Q210
599,-

TV 14" Q1
629,-

- 70 programów
- Tuner TV kablowej
- Wyłącznik czasowy
- Pilot
- Gniazdo EURO

TV 14" Q1TXT
679,-

- 70 programów
- Tuner TV kablowej
- Wyłącznik czasowy
- Pilot
- Gniazdo EURO

DAEWOO TAKŻE OFERUJE

- Wieże audio od 599,-
- Radiomagnetofony z CD od 299,-
- Magnetowidy od 599,-
- Radia samochodowe od 249,-

SPRZĘT TEN JEST W OFERCIE WSZYSTKICH SKLEPÓW RTV
lub telefonicznie poinformujemy, który sklep w Waszej miejscowości ma sprzęt DAEWOO

DYSTRYBUCJA: PP ZAREX, dealer autoryzowany DAEWOO
80-557 Gdańsk, ul. Marynarki Polskiej 71, tel. (0-58) 342 13 30 do 32 oraz 343 09 37
Filie ZAREX: Kartuzy, ul. Gdańska 8, tel. (0-58) 681 05 87
Słupsk, ul. Dmowskiego 10, tel. (0-59) 845 50 60

R-14843/A/918

Elbląscy rzemieślnicy

Cztery pokolenia zegarmistrzów

Zegarmistrzem był pradziadek, Stanisław Piątkowski i dziadek, też Stanisław, również ojciec Zbigniew i syn Piotr.

Ojciec i syn prowadzą obecnie niewielki zakład zegarmistrzowski w centrum Elbląga. O pradziadku Piotrze wie niewiele. Wyjechał do USA. Otworzył tam zakład zegarmistrzowski. I to wszystko. Dziadek również prowadził zakład zegarmistrzowski, najpierw w Ciechocinku a potem w Aleksandrowie Kujawskim. Naprawiał zegary i przed wojną, i po wojnie. Należał do długowiecznych. Żył 95 lat. Ojciec, Zbigniew Piątkowski, rozpoczął karierę zawodową w Elblągu i tu osiadł na stałe. W zawodzie zegarmistrza przepracował 40 lat i zamierza pracować jeszcze długo. Nie chce iść na emeryturę. - Kocham swój zawód - mówi.

Syn, Piotr Piątkowski, naprawia zegary od 15 lat. W dzieciństwie, gdy tylko nauczył się chodzić, odwiedzał zakład, w którym pracował tata i przyglądał się jego pracy. Też chciał pomagać, bo bardzo podobało mu się to zajęcie. Rozkręcał zegary i z dziecięcą ciekawością zaglądał do wnętrza mechanizmów. Zdarzało się, że coś zepsuł. W wieku piętnastu lat już myślał poważnie o zawodzie zegarmistrza.

Podpatrywał ojca

Uczył się w szkole zawodowej. Jeździł na kursy do Szczecina. Uczył się również metodą prób i błędów. Gdy miał już za sobą rok pracy w zawodzie, odwiedził ojca znajomy. Przyniósł do naprawy stary, ponad stuletni zegar Silesia. Ojciec i syn męczyli się przez 2 dni i nie mogli uruchomić mechanizmu. W końcu syn zauważył ukryty kruczek. To było tak proste, że aż trudne do zauważenia. Syn naprawił ten zegar, czym zadziwił ojca. - Nigdy nie myślałem, że syn dojdzie do tego - wspomina Zbigniew Piątkowski.

- Dobry zegarmistrz jest jak chirurg - mówi Piotr Piątkowski. - Trzeba mieć też zamilowanie do zawodu - podkreśla.

W zakładzie, prowadzonym obecnie przez ojca i syna, znajduje się mnóstwo zegarów - dużych, małych, wiszących, stojących. Są i bardzo stare, liczące 150, 130 lat, jak również te najnowsze. Jest zegar satelitarny, tzw. wzorzec czasowy. - Nastawiany z nieba - mówi



Zbigniew i Piotr Piątkowscy kontynuują rodzinną pasję zegarmistrzowską.

Fot. Aleksander Winter

Zbigniew Piątkowski - czyli z satelity, drogą radiową.

Wystarczy włożyć do niego baterie, a zegar nastawia się sam. Pokazuje czas dokładnie, co do sekundy. Inne zegary pokazują różne godziny. Czasami klienci wchodzi i zwracają na to uwagę. Ale ojciec i syn uważają, że to nie ma znaczenia, jaką godzinę pokazują, ważne, żeby chodziły. Bo gdyby zaczęły wszystkie na raz wybić kuranty, w małym zakładzie o powierzchni niemożliwej do utrzymania. Niektóre zegary należą do klientów i wiszą tymczasowo. Inne są własnością rodzinną. - Tego zegara nie sprzedałbym nawet za miliardy - mówi pan Zbigniew. Jest w nim

zakłęta dusza mojego dziadka

- dodaje. Mechanizm jest od zegara Gustaw Becker, liczy ok. 130 lat. Pan Zbigniew dorobił tzw. część serca zegara i obudował go. Natomiast prawnuk, Piotr, zrobił nową twarz zegarowi. Wyciął ciekawy kształt z drewna świerkowego, zahejcował na czarno. Przykleił drewniany motyw kwiatowy ze starej szafy gdańskiej, znalezionej na

wysypisku. - Niektóre rzeczy nie są do sprzedania, tylko po to, żeby je mieć, żeby na nie patrzeć - mówi pan Piotr.

W swojej kolekcji mają jeszcze starszy zegar z kulką, Schwartzwald, liczący 150 lat. Ręcznie rzeźbiony. Jego mechanizm jest sprawny.

Obok kunsztownie rzeźbionych zegarów wiszą też niepozorne, proste, nie rzucające się w oczy, jednakże bardzo poszukiwane przez kolekcjonerów. Na przykład rosyjski zegar wiszący, liczący ok. 100 lat. Został wykonany w Moskwie. Jest bardzo rzadko spotykany. Ma prostą obudowę. Ręcznie robiony. Pokazuje bardzo dokładnie czas. Pan Zbigniew daje mu jeszcze 100 lat życia. Ktoś, kto się nie zna, mógłby pomyśleć, że to jakiś rupieć, niepotrzebnie zajmujący miejsce.

Niektóre zegary Piotr Piątkowski robi z zupełnie nowych elementów. Na przykład, zauważył w lesie pień drzewa. Pracowali tam wtedy drwale. Poprosił, żeby odciął mu plaster z tego pnia. Zachował naturalny jego kształt. Polakierował tylko. Wpionował kwarcowy mechanizm. Innym razem

wykonał zegar z lustra

na kształt diamentu. Zegar wisiał w zakładzie tylko 2 dni. Znalazła się klientka, która go kupiła.

O zegarach, tych, które mają duszę, i tych bez duszy Zbigniew i Piotr Piątkowscy mogliby opowiadać godzinami.

Ojciec i syn narzekają na trudne czasy, które nastały obecnie dla zegarmistrzów. - Mógłbym robić co innego, ale nie chcę - mówi Piotr Piątkowski. W swoim życiu miał inne ciekawe epizody. W kłapie płaszczka nosi odznakę wojsk powietrznodesantowych. W wojsku był komandosem. Skakał ze spadochronem nie tylko w wojsku, ale również w cywilu. Obecnie ma sporo problemów życiowych. Nie chce jednak o nich mówić.

- Zawsze zachowuję optymizm i uśmiech na twarzy - mówi o sobie.

Obaj z ojcem mają jeszcze jedno zamilowanie, do deklamowania wierszy. Podczas pracy przy zegarach dyskutują o poezji, spierają się na ten temat. Wymyślają sobie różne zagadki językowe. - Wtedy życie jest ciekawsze - mówi Piotr.

Karolina Krajewska

Elbląg. Nowe koncesje

Żądaj licencji od ochroniarza



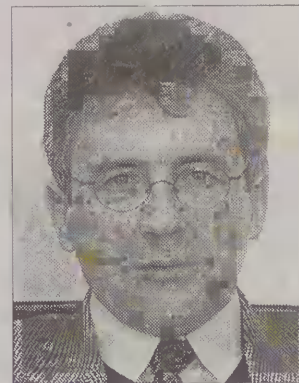
Ochroniarze uczą się zawodu na specjalistycznych kursach.

26 marca zaczynają obowiązywać wszystkie akty zmienionej ustawy o ochronie osób i mienia. W tym terminie wygasają też dotychczasowe koncesje agencji ochroniarskich.

- Do tego czasu szefowie firm ochroniarskich muszą zdobyć licencję pracownika ochrony fizycznej drugiego stopnia oraz wystąpić do ministra spraw wewnętrznych i administracji o nową koncesję - tłumaczy Jerzy Ząbek, wiceprezes zarządu agencji ochrony. - Prócz tego, wszyscy, którzy pracują na obszarach, obiektach i urządzeniach podlegających specjalnej ochronie lub przy konwojowaniu czy monitoringu, muszą zdobyć licencję pracownika ochrony fizycznej pierwszego stopnia. Od marca tego roku każdy klient, potrzebujący ochrony, ma prawo zażądać pracownika z licencją. Kurs przygotowujący do egzaminu jest bardzo trudny i trwa około półtora miesiąca. Ale pracownik ochrony, który zda egzamin i tym samym uzyska licencję, będzie doskonale przygotowany do pracy w tym trudnym zawodzie - dodaje J. Ząbek.

Warunkiem udziału w kursie jest ukończenie 21 roku życia, uregulowany stosunek do służby wojskowej, niekaralność oraz orzeczenie lekarskie o zdolności psychicznej i fizycznej do wykonywania zadań. Wydawane jest ono na podstawie nadzwyczaj szczegółowych badań. Kształcenie otwarte jest również dla kobiet.

- Na kursie mamy zajęcia z prawa cywilnego,



Jerzy Ząbek

karnego, kodeksu pracy. Z psychologii interesuje nas przede wszystkim sztuka negocjacji. Wszystkie te wykłady i ćwiczenia prowadzone są przez profesorów z elbląskich wyższych uczelni. Blokiem zajęć na temat ochrony osób i mienia zajmują się pracownicy Komendy Głównej Policji w Warszawie, współautorzy nowej ustawy o ochronie. A zajęcia z samoobrony i technik interwencyjnych prowadzi specjalista wojskowy Grzegorz Gniwkiewicz - mówi Przemysław Królikowski, uczestnik szkolenia. - Na kursie bardzo dużo się uczy. Dostajemy mnóstwo materiałów z zajęć. Mam nadzieję, że egzamin uda mi się zdać za pierwszym razem, choć jest bardzo trudny. Składa się z 4 części: teoretycznej ustnej i pisemnej, strzelania oraz technik interwencyjnych i samoobrony.

Kurs dla pracowników ochrony zorganizowany został w Elblągu przez elbląskich specjalistów, co zmniejszyło jego koszt. Egzamin będzie przeprowadzony w komendzie policji w Gdańsku lub Olsztynie, w zależności od tego, skąd pochodzi kursant.

(J.D.)

Nauczyciel fizyki opowiada

Mam swoje podręczniki



Sylwester Kalinowski wraz z grupą informatycznych zapaleńców. Na zdjęciu: Justyna Bożejewicz, Ania Sztymiler, Piotr Kunowski, Michał wodzisławski i Radek Domzalski.

Sylwester Kalinowski, nauczyciel fizyki w II LO w Elblągu, opracował własne podręczniki, ponieważ te ogólnodostępne, według niego, miały poważne wady.

- Przede wszystkim, przykładowe rozwiązania zadań są zbyt skomplikowane - wyjaśnia. - Zajmują prawie dwie strony, a przecież jest możliwe rozwiązanie zadania tak, by zajmowało pół strony.

Wspomina także o dużej ilości błędów.

Dedykował uczniom

- Trzy podręczniki są już wydrukowane i zatwierdzone przez Ministerstwo Edukacji Narodowej. A sześć czeka na decyzję MEN. Podręczniki do klas 1-3 zawierają 650 zadań z rozwiązaniami. Rysunki są przejrzyste i nieskomplikowane, a przedstawiają sedno zadania. Sylwester Kalinowski stworzył podręczniki, korzystając z wieloletniej praktyki. Liczył się ze zdaniem uczniów. - Oni byli „królikami doświadczalnymi” - mówi z uśmiechem - bardzo mi pomogli w powstawaniu podręczników.

Dlatego dedykował swoim wychowankom: Maciejowi Bielińskiemu, Rafałowi Gosławskiemu, Danielowi Madejowi i Marii Waszy powstałe książki do nauki fizyki.

Podręczniki służą już trzy lata. - Uczniowie szybciej

przyswajają sobie materiał - mówi nauczyciel - dostają się na studia, gdzie obowiązują egzamin z fizyki, a podręczniki przydają się nawet na pierwszym roku studiów.

Dzięki zastosowanej metodzie rozwiązywania zadań za pomocą prostego algorytmu, na lekcji uczniowie są w stanie zapoznać się z rozwiązaniami 5 zadań.

Zaufał wychowankom

Ale to nie jedyna metoda na sukces w nauczaniu. S. Kalinowski korzysta z programów komputerowych i Internetu. Na zapleczu gabinetu fizyki są komputery z możliwością dostępu do Internetu. Uczniowie korzystają z nich w czasie przerwy, a także w soboty. - Ufam swoim uczniom i nigdy mnie nie zawiedli - mówi - czterech uczniowie mają klucz do pomieszczenia z komputerami i w soboty prawie wszyscy chętni mogą korzystać ze sprzętu.

S. Kalinowski nie tylko kontaktuje się ze swoimi uczniami bezpośrednio w szkole, ale i za pośrednictwem poczty elektronicznej. - Nie jest to kłopotliwe, zawsze sprawdzam w domu, czy jest coś nowego - opowiada. - Uczniowie przysyłają mi ciekawostki dotyczące fizyki, jakie znaleźli w Internecie, potem mamy temat do dyskusji na lekcji lub w czasie przerwy.

Grażyna Wosińska

Dla studentów Będzie klub

Na zajęcia w Wyższej Szkole Zarządzania i Przedsiębiorczości im. Bogdana Jańskiego, Bałtyckiej Wyższej Szkole Humanistycznej i Państwowej Wyższej Szkole Zawodowej w Elblągu uczęszcza kilkutyśięcna, stale rosnąca grupa studentów. Jednak jak dotąd nie ma w Elblągu klubu studenckiego z prawdziwego zdarzenia. Kluby takie, znajdujące się w innych miastach, posiadających wyższe uczelnie, cieszą się dużą popularnością i to z różnych powodów, od zniechęcenia dla studentów po promowanie wielu form działalności kulturalnej, takich jak występy kabaretów czy też tematyczne wieczory muzyczne.

- Mieszkam w Zielonej Górze, gdzie taki klub istnieje, więc mogę powiedzieć, że jestem zdecydowanie za powstaniem takiego lokalu - powiedziała Małgorzata Misiak, studentka I roku języka niemieckiego w PWSZ. - Dla mnie dużym plusem byłoby umożliwienie, poprzez takie miejsce, spotkań z ludźmi z innych uczelni.

Pojawiła się szansa na zmianę istniejącego stanu rzeczy. Jak bowiem obiecał Marek Konopczyński, prorektor WSZiP im. Bogdana Jańskiego, 4 grudnia na spotkaniu ze studentami tej uczelni, klub studencki powstanie z całą pewnością.

- Uważam, że taki klub jest potrzebny, gdyż elbląskie puby są małe, kilkunastoosobowe, przez co ciężko jest spotkać się większą grupą w jednym miejscu - stwierdził Paweł Parszuto, studiujący na II roku zarządzania i marketingu w WSZiP im. Bogdana Jańskiego, uczestnik spotkania z 4 grudnia. - Mam nadzieję, iż taki lokal będzie wystarczająco duży, żeby mogło się tam pomieścić kilkadziesiąt osób.

- Sądzę, że taki klub, oprócz dobrej zabawy powinien zapewniać również możliwość dostępu do przedsięwzięć kulturalnych, w których studenci mogą brać czynny udział - dodaje Artur Szopiński, student II roku administracji w BWSH.

Niewiadomą pozostaje wybór jednej z dwóch możliwych lokalizacji przyszłego klubu, tj. Wojewódzkiego Ośrodka Kultury lub pizzerii Bona, znajdującej się na osiedlu Nad Jarem.

(RWAC)

Podróże do Polski Wernera Grunwalda

Kocham Elbląg i elblążan



Werner Grunwald opowiada o swojej młodości w przedwojennym Elblągu.

Fot. Aleksander Winter

Werner Grunwald, mieszkający w Niemczech, przyjeżdża często do Elbląga. Te wyjazdy do miasta swojej młodości pozwalają mu zachować siły vitalne.

- Jak na swoje 82 lata, czuję się świetnie - opowiada - zawdzięczam to przyjazdowi do Elbląga i prawie codziennym przejazdom rowerem, już wprowadzanie nie po górach, tylko po nizinach.

Swoje dzisiejsze życie dzieli sprawiedliwie na dwa: to w Niemczech i Elblągu. Ma tutaj wielu przyjaciół. W rozmowie podkreśla, że kocha ziemię elbląską i ludzi tam mieszkających.

- Są mi bliscy - wyjaśnia - ponieważ za każdym swoim przyjazdem widzę, że miasto jest w kochających rękach. Łączy nas miłość do Elbląga.

Grunwald mówi także, że nie chce powrotu do tego, co było. Wystarczy możliwość przyjazdu do rodzinnego miasta i

wspominanie młodości

Werner Grunwald urodził się 4 listopada 1917 roku w Elblągu, w rodzinnym domu przy dzisiejszej ulicy Nowodworskiej. W zeszłym roku oglądał ten budynek. Swoją młodość spędził w domu przy ulicy Plywackiej. Szkoła podstawowa, do której chodził, mieściła się w obecnym budynku Biblioteki Pedagogicznej. W szkole ponadpodstawowej uczył się podstaw towaroznawstwa, rysunku technicznego. Zajęcia szkolne odbywały się w budynku dzisiejszego Zespołu Szkół Zawodo-

wych nr 1 przy ulicy Zamkowej. - Pamiętam, że obok za płotem była szkoła handlowa dla dziewcząt - wspomina. - Bardzo nas chłopaków intrygowało, co tam się dzieje. Przerzucaliśmy przez płot liściki, później odbieraliśmy odpowiedzi.

- Swoje zainteresowania kontynuował, kształcąc się w Królewcu. Zgłębiał tajniki grafiki użytkowej, reklamy i analizy rynku. Mówi o sobie, że z powołania jest dekoratorem witryn sklepowych i stoisk handlowych na targach. Z pasją opowiada, że przed wojną wystawy sklepów przyciągały wzrok, były tak piękne, że zachęcały wszystkich do wejścia.

- Każde miasto szczyliło się oryginalnymi wystawami - mówi - dziś wszędzie jest jednakowo, bez fantazji i serca włożonego w dekorację.

Pamięta dawne sposoby zdobywania klientek przez właścicieli sklepów. Z uśmiechem opowiada o zmienianiu cen na wystawie, by mąż nie dowiedział się, ile naprawdę kosztuje suknia, i o innych podobnych fortelach. - Jedną z umiejętności, którą opanowałem - wspomina - było upięcie tkaniny za pomocą tylko 7 szpilek bez cięcia materiału, na żywym modelu, tak, by powstała suknia w stylu rokoko, empire lub młodzieżowym.

Grobowiec feldmarszałka

Wiele wspomnień wiąże się z domem przy ulicy Tamki 10. Odbyły się tam zaręczyny, ponieważ właśnie w tym domu mieszkała przyszła żona. Ślub wzięli w nieistniejącym już kościele Trzech Króli, przy dzisiejszej ulicy 3 Maja.

Pierwszy syn państwa Grunwaldów przyszedł na świat w domu przy ulicy Tamki. Ciotka W. Grunwalda prowadziła przed wojną szkołę tańca w nieistniejącym budynku w pobliżu kościoła Najświętszej Marii Panny, obecnej Galerii EL.

Ojciec pana Wernera był znanym w Elblągu rzeźbiarzem. Był przed czasami hitleryzacji miasta zaprzyjaźniony z jedną z najstarszych żydowskich rodzin. Znał pismo hebrajskie, w związku z tym wykonywał praktycznie wszystkie żydowskie nagrobki. - Jeszcze pamiętam cmentarz żydowski - wspomina - przy rogu dzisiejszej ulicy Brzeskiej i Browarnej.

Ernest Grunwald wykonywał niektóre rzeźby, dekorujące grobowiec feldmarszałka Hindenburga, a także rzeźby, przedstawiające cały regiment wojska. Znajdowały się one w wieżach, wybudowanych w Olsztynku. Całe wyposażenie muzeum miało przedstawiać dawne zwyczajstwa niemieckie. - To były typowo nacjonalistyczne miejsca - opowiada. Pod koniec wojny dwie z tych wież zniszczyły wycofujące się przed Rosjanami nasze oddziały, pozostałe wieże zburzyli później Sowietci.

Efektom zamiłowań plastycznych W. Grunwalda są grafiki, które przetrwały zawieruchę wojenną. Rodzice pana Wernera, opuszczając Elbląg w 1945 roku, zdążyli zabrać grafiki syna. - Elbląski przewodnik PTTK, Józef Szymanowski, nakłonił mnie - mówi - do przekazania Muzeum Elbląskiemu tych uratowanych grafik, do dziś znajdują się w Elblągu.

Grażyna Wosińska

REKLAMA

OKNA PCV PRODUCENT

PROMOCJA

- SILIKON UNIVERSALNY - 10%

KLEJ MONTAŻOWY, PIANKA ZIMOWA

(PSTOLETOWA-WĘZYKOWĄ)

83-300 KARTUZY, ul. GDAŃSKA 28, tel. (58) 68128 81 tel./fax (58) 684 03 82

AGORA
 DEALER: „GODA” 83-300 KOŚCIERZYNA, ul. Mała Kolejowa 15/1
 „JOBAN” 81-361 GDYNIA, ul. Mściwoja 9
 TERIMO-TAK 80-302 Gdańsk Oliwa, ul. Polanki 97a
 H. FIERTEK 84-230 RIUMIA, ul. Sędzickiego 23

-686-24-37
 -621-71-00 fax 661-34-48 0601-658-930
 -556-06-19 fax 556-06-35
 -671-20-62 kom.0601-658-930

Używane auta Także u dilerów

Ci, którzy kupili auta kilka lat temu, teraz chętnie wymieniają je na nowe. To spowoduje większe zainteresowanie także autami używanymi. Wielu elbląskich dilerów zamierza się do tego przygotować. Coraz częściej programy handlu autami używanymi stanowią ważny punkt w ofertach autosalonów.

Dużą wagę przywiązują do aut używanych w salonie Skody. Po pierwsze, kupującemu nowe auto w tym salonie, diler w rozliczeniu może wziąć dotychczas używany samochód. Auto takie jest dokładnie sprawdzane i wystawiane na sprzedaż. Potencjalni klienci mogą się nie obawiać kłopotów z eksploatacją. Na części mechaniczne diler oferuje roczną gwarancję. Ponadto, do używanego auta kupić można pakiet ubezpieczeń na niezwykle korzystnych zasadach, identycznych jak te, które stosuje się przy ubezpieczeniu nowych samochodów.

Przykładem programu sprzedaży aut używanych może być oferta Forda. Zamierza on poważnie zaangażować się w handel autami używanymi. Dlatego też, aby przełamać nieufność klientów, każde używane auto, kupione w salonie Forda, będzie posiadało certyfikat jakości.

Podobnie dużego zainteresowania autami używanymi spodziewają się

w salonie Volkswagena. W salonie tym od pewnego czasu już handluje się także autami używanymi.

(pm)

Ubezpieczenia Wzrosną kary za brak OC

Mimo rosnącej liczby stłuczek i wypadków, wielu kierowców nie opłaca ubezpieczenia od odpowiedzialności cywilnej. Jest ono obowiązkowe, a za jego brak policjanci będą wystawiać jeszcze wyższe mandaty. Być może, zmobilizuje to właścicieli pojazdów, aby systematycznie opłacali ubezpieczenie. W przyszłym roku kara ta wzrośnie do 2600 zł - informuje wiceprezes Ubezpieczeniowego Funduszu Gwarancyjnego, Piotr Kaczanowski. Właściciele pojazdów ciężarowych zapłacą 3500 zł, a motorowerzyści oraz posiadacze ciągników, naczep i przyczep będą musieli zapłacić 600 zł. Zostaną zastosowane kary za brak OC również wobec podmiotów przyjmujących zamówienia na świadczenia zdrowotne, będą one wynosiły 5300 zł. Doradcy podatkowi również zapłacą więcej, bo aż 2300 zł, natomiast rolnicy będą karani mandatami w wysokości 60 zł. Wszystkie kary są bardzo duże, ale jest to chyba jedyny racjonalny sposób na tych, którzy są nieodpowiedzialni.

(tk)

Rok 2000 na elbląskim rynku aut

Będzie równie dobrze

Początek roku jest dobrą okazją do bliźszego przyjrzenia się rynkowi samochodów i dobrym pretekstem do zapytania dilerów o plany na przyszłość. Mimo pewnych niekorzystnych zjawisk, patrzą oni w przyszłość z optymizmem.

Podstawowym celem każdego jest zwiększenie sprzedaży i dalszy rozwój firmy.

Optymizm w Fordzie

W elbląskim salonie Forda „Wegner” dużą wagę przywiązuje się do rozbudowy oferty usługowo-serwisowej. Związana jest z tym nowa stacja diagnostyczna w salonie. Innym ważnym punktem będzie sprzedaż używanych aut. Duże nadzieje salon wiąże z nowymi modelami samochodów. Jest to nowy model Fiesty zaprezentowany pod koniec zeszłego roku. W tym roku z kolei, hitem ma być nowa wersja Forda Transita. Zdaniem dilerów, rok 2000 ma być kolejnym udanym rokiem na elbląskim rynku aut.

- Liczymy na dalsze zwiększenie sprzedaży - mówi Mariusz Wojciechowski z elbląskiego salonu Forda. - Już poprzedni rok miał być zły, a tymczasem sprzedaż wzrosła.

W roku 1998 elbląski salon Forda sprzedał 220 aut. W minionym roku liczba ta wzrosła do 290 samochodów. W roku 2000 dilerzy planują sprzedać ok. 300 nowych samochodów.

Skoda bez podwyżek

W podobnie optymistyczny sposób patrzą

w przyszłość w elbląskim salonie Skody „Rol-Car”.

- Wbrew pesymistycznym prognozom, rok 1999 był bardzo obiecujący - mówi Ryszard Szufler, prezes salonu. - Podobnie dobry powinien być nadchodzący rok.

Zeszłoroczny wzrost sprzedaży, zdaniem dilerów, powinien zostać utrzymany. Korzystne dla klientów ma być to, iż w nowy rok Skoda weszła bez podwyżek cen. Będą miały one jednak miejsce, kiedy pojawią się auta wyprodukowane w roku 2000. Spore nadzieje diler wiąże z nowym modelem Skody, który pojawi się w drugiej połowie roku.

Również Skoda stawia na zwiększenie liczby usług. Na 1 lutego planowane jest otwarcie stacji diagnostycznej, a także szersze usługi serwisowe. Firma chce w ten sposób przyciągnąć klientów spoza Elbląga, którzy obecnie muszą korzystać z usług salonów trójmiejskich i olsztyńskich. Bardzo dużą wagę przywiązuje też do handlu autami używanymi.

Nowe ceny Daewoo

W nowy rok Daewoo weszło z nowymi cennikami.

- Nieznacznie wzrosły ceny, dla Matiza na przykład jest to wzrost o 600 - 800 zł - mówi Paweł Wiśniewski z elbląskiego salonu Daewoo. - Najwyższy wzrost wynosi ok. 2 tys. zł.

Wyższe ceny dilerzy próbują zrekompensować swoim klientom. Dla kilku modeli, między innymi Nubiry i Lanosa, oferowany jest przez 3 lata bezpłatny serwis.

Duże nadzieje związane są z małymi modelami Matiz i Tico, którym ubył konkurent w postaci Malucha.



Elbląski diler Forda stawia na diagnostykę. Na zdjęciu: Mariusz Niewiadomski

Większy salon Volkswagena

Także w salonie Audi i Volkswagena „Elmot” liczą na duże zainteresowanie swoją ofertą.

- Od pewnego czasu tendencja jest wzrostowa i myślę, że to się utrzyma - mówi Zbigniew Mowiński, właściciel salonu. - W tym roku na pewno wzrośnie zainteresowanie autami wtórnego obiegu.

Wprawdzie na razie ceny nie wzrosły, trudno jednak powiedzieć, jak będzie to wyglądało w przyszłości.

Do istotnych, dla samego salonu, planów należy rozbudowa części salonowej.

(pm)

Zdjęcia: Aleksander Winter



W salonie Skody z optymizmem patrzą w rozpoczynający się rok.

REKLAMA

OKTAN s.c.



Stacje Paliw

z dostawą do domu
po konkurencyjnej cenie

83-334 Miechucino
tel. (058) 684-51-21
84-220 Strzebielino
tel. (058) 676 24 84
(058) 676 24 85
76-241 Nowa Dąbrowa
tel. (059) 811-34-78
tel. (059) 811-34-57

R-6423/B/918

Combispac
Leasing 0%

LEASING
BG LEASING SA

O/Gdańsk tel. (0 58) 305 25 12, 301 36 13
O/Zaspa tel. (0 58) 346 63 52, 346 84 54
O/Przymorze tel. (0 58) 554 83 10, 554 83 09
O/Gdynia tel. (0 58) 661 19 33, 661 13 34

INTERVAPO
80-761 Gdańsk
PEUGEOT tel./fax 305 71 66-69 ul. Reduta Żłnk 5

R-15296/A/884

Elbląg. Półwiecze Plastyku

Jubilat po przejściach



Wyroby Plastyku są produkowane z najlepszych gatunków skóry. Na zdjęciu Jadwiga Bienkowska.

Fot. Aleksander Winter

Elbląska spółdzielnia Plastyk zamierza rozszerzyć swoją produkcyjną ofertę, m.in. o przeciwchemiczne kombinezony robocze i ozdobne akcesoria samochodowe.

Szycie kombinezonów będzie możliwe dopiero po zainstalowaniu dodatkowych urządzeń, bo obecnie spółdzielnia zajmuje się, przede wszystkim produkcją skórzanych teczek, neseserów, toreb itd. Ponad 20 proc. wyrobów trafia na eksport, głównie do Szwajcarii.

- Prowadzimy negocjacje z poważnymi, światowymi koncernami, które chciałyby nam dać zlecenia. Jeśli wszystko dobrze pójdzie, to rozpoczniemy szycie nowych wyrobów już za kilka miesięcy - zapewnia nowy prezes Plastyku, Irena Minkiewicz.

W marcu 2001 r. elbląski zakład będzie obchodził 50-lecie działalności. Zarząd firmy chciałby jeszcze przed jubileuszem poprawić jej sytuację finansową. Nie będzie to jednak łatwe, ponieważ spółdzielnia Plastyk odziedziczyła spore długi po spółce o tej samej nazwie, której była udziałowcem.

- Syndyk masy upadłościowej spółki wytoczył nam

kilkanaście procesów sądowych. Szkoda, że nie wykazuje podobnej gorliwości przy pozywaniu drugiego udziałowca spółki, przebywającego w Liechtensteinie, ani przy tworzeniu listy wierzycieli spółki, która nie została skompletowana od wiosny 1997 r. do dziś - mówi I. Minkiewicz.

Dodatkowych kłopotów przysparzają Plastykowi ci partnerzy handlowi, którzy nie wywiązują się w terminie ze swoich zobowiązań.

- Szyliśmy torebki na zamówienie trójmiejskiej firmy Batyckich. Do dziś nie otrzymaliśmy pieniędzy, choć wyrok sądowy w tej sprawie zapadł już rok temu - podkreśla wiceprezes spółdzielni, Stanisława Oczko.

Aby pozyskać dodatkowe fundusze, Plastyk sprzedał część pomieszczeń, znajdujących się w firmowym budynku przy ul. Królewieckiej. Cały obiekt liczy sobie ogółem 8 tys. m kw., co daje możliwość oddania w dzierżawę lub sprzedania dodatkowych pomieszczeń.

W Elblągu funkcjonuje obecnie aż 140 podmiotów gospodarczych, zajmujących się produkcją wyrobów skórzanych. Większość właścicieli firm kaletniczych, to byli pracownicy Plastyku.

Lech Brywczyński

(G.P.)

Po naukę za granicę Rolnicy w Danii

Warmińsko-Mazurska Izba Rolnicza organizuje wyjazd 36-osobowej grupy rolników do Danii, na międzynarodową wystawę AGROMEK 2000.

Targi, poświęcone przede wszystkim mechanizacji rolnictwa oraz hodowli bydła i trzody chlewnej, odbędą się w dniach 19-22 stycznia 2000 r. w duńskim mieście Herning.

- Uczestnicy wyjazdu będą mieli możliwość zapoznania się z najnowszymi osiągnięciami światowego rolnictwa i odwiedzić nowoczesne gospodarstwo rolne - mówi Anetta Waśniewska z elbląskiego biura izby.

Zainteresowanie rolników wyjazdem było spore, ale nie każdy mógł sobie pozwolić na opłacenie kosztów uczestnictwa w wystawie, w wysokości 550 zł.

(lb)

Markusy Zabrali paliwo

Podczas nieobecności właściciela stacji benzynowej, nieustaleni dotąd sprawcy sami wzięli sobie paliwo.

Podjechali na stację 1 stycznia. Zerwali kłódkę zabezpieczającą wlew do wnętrza zbiornika. Wypompowali 840 litrów paliwa. Pechowy właściciel stacji, Tadeusz S., oszacował swoje straty na ponad 2 tysiące złotych. W ubiegłym tygodniu natomiast, też nieustaleni dotąd sprawcy, w Nowinie pod Elblągiem zerwali korki wlotu paliwa w kilku samochodach ciężarowych i skradli ponad 500 l. oleju napędowego. Straty wyniosły ponad 1,5 tysiąca złotych.

Lech Brywczyński

(G.P.)

Gry fabularne w Elblągu

W świecie elfów i krasnoludów



Symboliczne postaci do gier fabularnych można kupić księgarniach. Sprzedaje je, m.in. Marlena Siedliska.

Fot. Aleksander Winter

Najważniejszy w tej grze jest mistrz - opowiada Dominika Śmiech, uczennica I LO w Elblągu. - Poprzez swoje opowiadanie rysuje on przed naszą wyobraźnią fantastyczny świat, pełen czarów i baśniowych postaci.

W Elblągu spotyka się regularnie grono osób, aby przez jakiś czas przebywać w świecie fabularnej gry i kreowanych przez siebie bohaterów. Do grupy tej należą zarówno uczniowie elbląskich szkół średnich, jak i studenci. Ciekawostką jest, że bardzo niewielki procent wśród nich stanowią kobiety.

Stopnie wtajemniczenia

Mistrz gry utożsamia się z bohaterami niezależnymi, których spotyka się podczas wędrówki. Za każdym razem moduluje nieco głos i jak dobry aktor odgrywa postać kupca, właściciela tawerny, czy wielu innych. Pozostali uczestnicy to bohaterowie - gracze kreujący jednego tylko bohatera. Może on jednak rozwijać się, ewoluować, przechodzić kolejne stopnie wtajemniczenia. Za każdą przygodę, wyreżyserowaną przez mistrza, biorący w niej udział gracz otrzymuje odpowiednią liczbę punktów doświadczeń. Każdy bohater ma swą rodzinę, historię życia, przyjaciół. Posiada od-

mienną osobowość, z czego trzeba zdać sobie sprawę. Osoba odgrywająca elfa musi podczas gry być istotą duchowioną. Krasnoludy zaś wiedzą, że najważniejszy jest dla nich honor. Natomiast gracz - hobbit wszystkim wkoło płata figle.

Elfka w podróży

- Mom ulubionym bohaterem jest Elendil. Jako elfka nie powinna być stworzeniem wierzącym w Boga. Wychowana została jednak wśród ludzi, dlatego wierzy w ludzkie bóstwo - opowiada D. Śmiech. - Przed wakacjami odgrywaliśmy jedną fabułę w rekordowo długim czasie jednego roku. Naszym celem było zdobycie pierścieni. Moja Elendil na początku gry była nowicjuską, a po pielgrzymce do świątyni i wielu przygodach przyjęła święcenia kapłańskie. Po roku została kapłanką pierwszego poziomu zaawansowania.

Dla graczy „Role playing games” - gier fabularnych - ważne jest odpowiednie miejsce i atmosfera spotkania. Za jego stworzenie zazwyczaj odpowiedzialny jest mistrz gry.

Świat wyobraźni

- Bywam często miło zaskoczona wchodząc do pokoju, gdzie ma się odbywać gra - opowiada D. Śmiech. - Na jednym z ostatnich spotkań, na stole leżał granatowy obrus, na rogach stały świeczki, wszędzie porzucane były stare skóry. Każdy z nas przed grą otrzymał przypaloną nad

świeczką i zwiniętą w rulon mapę okolicy. Zawierała ona mnóstwo fantastycznych miejsc i oznaczeń. Podniosły i nierealny nastrój tworzyła dodatkowo muzyka filmowa.

Niebezpieczeństwem takiej gry może być zbyt mocne zżycie się z odgrywanym bohaterem.

Niszczy czy rozwija

- Taka reakcja na grę wydaje mi się straszna pomyłką - stwierdza D. Śmiech. - Przecież jej głównym celem jest dobra zabawa. Ponadto, jeśli ktoś się naprawdę w nią zaangażuje, ma możliwość rozwijania się w wielu kierunkach. Przede wszystkim ćwiczy swą wyobraźnię, która staje się o wiele bogatsza i twórcza. Stawiając czoła trudnym psychologicznym sytuacjom, stwarzanym przez mistrza gry, lepiej sobie radzi z podobnymi zdarzeniami w życiu. Większość graczy, których znam, czyta dużo książek fantastycznych i historycznych. Pamiętam, że sama przechodziłam okres czytania wszystkich książek o budowie średniowiecznych miast, które zdołałam wyszperać - dodaje D. Śmiech. Dokładniej wyobrażałam sobie dzięki temu świat, w którym przebywałam. Każdy z nas powinien także rozwijać swój język, dbać o bogactwo słownictwa i jego zgodność z okresem kulturowym i historycznym gry.

(J.D.)

REKLAMA

PRZEWODY HYDRAULICZNE

oferuje:

- wysokociśnieniowe przewody hydrauliczne wraz z końcówkami - montowanymi na miejscu w oparciu o nowoczesny system firmy PARKER na maszynach i materiałach tej firmy - gwarantujących wysoką jakość pracy i wytrzymałość, niezależnie od środowiska i warunków atmosferycznych.
- sprzedaż materiałów ściernych (tarcze) oraz narzędzi i innych urządzeń technicznych znanych firm zachodnich, niezbędnych w produkcji przemysłowej

AM G

INDUSTRIEVERSORGUNG
ZAOPIATRZENIE PRZEMYSŁU

82-300 Elbląg, ul. Legionów 47c
tel. 232-98-25, fax 232-98-26, 234-08-33

- 997 policja
- 998 straż pożarna
- 999 pogotowie
- 0 800 1500 39 bezpłatny telefon „Dziennika”

AUTOPOMOC

ELBLĄG
PZMot, ul. Grunwaldzka, tel. 233-80-46 (g. od 7 do 15), ul. Słoneczna, tel. 233-98-98, al. Odrodzenia, tel. 234-32-32, Zakład Transportowy, ul. Piechoty, tel. 233-99-81, ul. Lotnicza, tel. 233-74-74, Jankowski-Kazimierzowo, tel. 232-62-81, ZOMET, Komorowo Żuławskie, tel. całodobowy 0-602-155-973

APTEKI

ELBLĄG
„Im. Ojca Klimuszki”, ul. Wypiańskiego 17, tel. 233-62-23
PASEK
Alga, ul. Westerplatte 21a, tel. 248-35-52

JEDZENIE NA TELEFON

ELBLĄG „La Capra”, ul. Pomorska 40, tel. 233-10-65, (pizza, spaghetti), Piwniczna”, ul. Królewiecka 108 tel. 234-39-46 (dania mięsne, drób, ryby), Bar, ul. Bema 16, tel. 233-33-33 (kurczak, pizza, hamburgery), „Pizzeria pod Strzechą”, ul. Ogólna 49, tel. 232-09-33 (pizza, spaghetti, kurczaki), „Mandaryn”, ul. św. Ducha, tel. 232-77-86 (dania chińskie), „Max”, ul. 1 Maja 33, tel. 232-77-55 (dania mięsne, surówki, spaghetti)

LECZNICE DLA ZWIERZĄT

ELBLĄG
ul. Grunwaldzka 108, tel. 233-72-49 (całą dobę), ul. Węgrowa 1, tel. 230-20-60 (całą dobę), Schronisko dla bezdomnych zwierząt, ul. Królewiecka 233, tel. 234-16-46
PASEK
ul. Dworcowa, tel. 248-26-66

INF. TELEFON.

Miejscowa 913
Zamiejscowa 911
Numery kierunkowe międzynarodowe 950
ELBLĄG
Biuro napraw telefonicznych ul. Polna 18, tel. 914
Biuro Obsługi Klienta TP SA, ul. Polna 18, tel. 239-51-51 (w g. od 7 do 15)

INF. PKP

ELBLĄG tel. 9313, 233-75-55
PASEK tel. 248-30-59

INF. PKS

ELBLĄG tel. 233-43-00

TAXI

ELBLĄG
pl. Jagiellończyka, tel. 233-94-10, pl. Dworcowy, tel. 233-91-10, ul. Beniowskiego, tel. 234-37-54, ul. Okulickiego, tel. 234-27-54.
TAXI NA TELEFON: Radio Mivico, tel. 233-44-44, Axel, tel. 233-94-44, Tele TAXI 96-26, TAXI DROZD 232-44-44, 96-24, bagażowe, ul. Piłsudskiego, tel. 234-57-54, Rabat taxi, tel. 233-44-44

NA FALACH

Radio Gdańsk UKF 67.85 i 103.7 MHz stereo, Radio Bis-FM UKF 102.3 MHz, VECTRA 72.00 MHz, Radio Plus UKF 67.07 i 101.7 MHz.

NIE PRZEGAP

Konferencja o Janie Pawle II

Wyższa Szkoła Zarządzania i Przedsiębiorczości im. Bogdana Jańskiego w Elblągu zaprasza na konferencję „Osoba i nauczanie Jana Pawła II”. Spotkanie odbędzie się dziś, 7 stycznia, o godzinie 17 w kościele Bożego Ciała przy ulicy Robotniczej 29.

W programie wykłady: „Dialog wiary i rozumu - Encyklika Jana Pawła II, Fides et ratio” doktora Włodzimierza Dłubacza oraz księdza doktora Andrzeja Kilanowskiego „Autorytet prawdy i świadectwa w osobie Jana Pawła II”.

(G.W.)

WIELKI FINAL

Orkiestra w Elblągu

Po raz siódmy w całej Polsce zagra Wielka Orkiestra Świątecznej Pomocy, także w Elblągu z tej okazji odbędzie się wiele ciekawych koncertów. Tym razem zebrane pieniądze przeznaczone zostaną na leczenie dzieci z chorobami nerek. W Elblągu Orkiestra grać będzie jednocześnie w paru miejscach, m.in. w Szkole Podstawowej nr 25 przy ul. Wyżynnej. O godzinie 12 rozpocznie się koncert w Teatrze Dramatycznym przygotowany przez Wojewódzki Ośrodek Kultury i Młodzieżowy Dom Kultury. Wystąpią, m.in. zespoły taneczne Promyk i Jantar.

zespół folklorystyczny Dzieci Elbląga, orkiestra wojskowa. Natomiast na placu Kazimierza Jagiellończyka dadzą koncert zespoły rockowe: PC, Silence, Mistrus, Thepresja. Dla miłośników sportu przygotowano atrakcje na sali sportowej WOK. Odbędą się tu pokazy alpinistyczne, judo i aikido. Także w tym roku podobnie, jak w latach poprzednich odbędzie się licytacja orkiestrowych gadżetów, m.in. złotego serduszka. Na ulicach miasta wolontariusze i harcerze zbierać będą pieniądze.

(na)



W Elblągu już po raz siódmy zagra Wielka Orkiestra Świątecznej Pomocy. Fot. Aleksander Winter

KINA

Skala ocen wg Jarostawa Zalesińskiego, szefa działu kulturalnego „Dziennika” **** zobacz koniecznie *** warto pójść ** można obejrzeć* na własną odpowiedzialność. Kina zastrzegają sobie możliwość zmiany repertuaru bez podania przyczyny.

Go **	USA (15 lat)	18	10 zł
Porachunki **	USA (15 lat)	20	10 zł
ELBLĄG Syrena, ul. Grobla, św. Jerzego, tel. 235-21-80			
Hiszpańska mucha **	USA (15 lat)	17.30	10 zł
Cube **	USA (18 lat)	19.30	10 zł

PLANUJ DZIEŃ

9.00 - 18.00 Wystawa W Miejsko- Gminnym Ośrodku Kultury w Pieniężnie, ul. Sienkiewicza 4, można oglądać pokonkursową ekspozycję stroików, ozdób choinkowych i kart świątecznych wykonanych przez dzieci i młodzież. Wstęp wolny.
7.30 - 15.00 Wystawa W galerii Gminnej Biblioteki Publicznej w Braniewie, ul. Moniuszki, eksponowane są obrazy, rzeźby, korzenioplastyka i kompozycje z suszonych kwiatów. Wstęp wolny.

11.00 - 16.00 Wystawa rękodzieła W restauracji hotelu Dworcowego przy ul. Grunwaldzkiej czynna jest wystawa rękodzieła i fotografii przygotowana przez Elbląski Klub Wzajemnej Pomocy Rencistów i Emerytów. Wstęp wolny.
17.00 Spotkanie W kościele Bożego Ciała przy ulicy Robotniczej 29 odbędzie się konferencja pt. „Osoba i nauczanie Jana Pawła II”. Polecamy.

(na)

PLANUJ WEEKEND

8 stycznia 9.00 - 16.00 Wystawa W Szpitalu św. Ducha we Fromborku czynne są dwie wystawy stałe: Ze zbiorów działu historii medycyny i warszawskie malarstwo i rzeźba sakralna XVII - XVIII w. Wstęp 1,50 zł i 1 zł.
9.00 - 18.00 Wystawa W Miejsko- Gminnym Ośrodku Kultury w Pieniężnie, ul. Sienkiewicza 4, można oglądać pokonkursową ekspozycję stroików, ozdób choinkowych i kart świątecznych wykonanych przez dzieci i młodzież. Wystawa będzie czynna do 31 grudnia. Wstęp wolny.
9.00 - 16.00 Wystawa We fromborskiej katedrze można oglądać ekspozycję figur aniołów - prac wykonanych na konkurs plastyczny pt. „Anioły i aniołki”, ogłoszony przez Ośrodek Kultury. Figury ozdabiają szopkę Bożonarodzeniową. Prezentacja potrwa do końca roku. Wstęp 2 zł i 1 zł.
18.00 Premiera teatralna

W Teatrze Dramatycznym przy pl. K. Jagiellończyka odbędzie się premiera pierwszego w tym roku spektaklu pt. „Pamiętnik z Powstania Warszawskiego”. Jest to sceniczna adaptacja książki Mirona Białoszewskiego, adresowana przede wszystkim do młodej publiczności. reżyserem elbląskiej inscenizacji jest Wiesław Górski. Bilety w cenie 8 zł.
9 stycznia 12.00 Wielka Orkiestra W Teatrze Dramatycznym, przy pl. K. Jagiellończyka, odbędzie się koncert Wielkiej Orkiestry Świątecznej Pomocy. W programie przygotowanym przez Wojewódzki Ośrodek Kultury i Młodzieżowy Dom Kultury znajdują się, m.in. występy zespołu tańca Promyk, zespołu folklorystycznego Dzieci Elbląga, orkiestry wojskowej. Jednocześnie odbywać się będą koncerty na placu Kazimierza Jagiellończyka i w Szkole Podstawowej nr 25 przy ul. Wyżynnej. Polecamy.

(na)

FROMBORK

Choinkowe spotkanie

Jutro o godz. 17 w Domu Kultury we Fromborku odbędzie się spotkanie przy choince. Uczestniczyć będą w nim dzieci sekcji muzycznej, działającej przy ośrodku kultury oraz ich rodzice. Podczas spotkania kolędy zaśpiewa Helena Jurkiewicz, przy akompa-

niamencie Teresy Schonrath. We wspólnym kolędowaniu wezmą również udział przedstawiciele Samorządu: Wiktor Slipiko, burmistrz, Danuta Markowska, przewodnicząca Rady oraz Maria Rogińska, sekretarz Miasta i Gminy Frombork. Impreza zamknięta.

(ew)

OSTRE DYŻURY

ELBLĄG
- wewnętrzny, Woj. Szpital Zespolony ul. Królewiecka, Szpital przy ul. Żeromskiego
- chirurgia, Woj. Szpital Zespolony ul. Królewiecka, Szpital przy ul. Żeromskiego
- anestezjologia, Woj. Szpital Zespolony ul. Królewiecka, Szpital przy ul. Żeromskiego
- położniczo-ginekologiczny, Woj. Szpital Zespolony ul. Królewiecka, Szpital przy ul. Żeromskiego
- noworodki, Woj. Szpital Zespolony ul. Królewiecka, Szpital przy ul. Żeromskiego
- dziecięcy, Woj. Szpital Zespolony ul. Królewiecka, Szpital przy ul. Żeromskiego, chemioterapia, Woj. Szpital Zespolony, ul. Królewiecka
- stacja dializ, ul. Zw. Jaszczurczego
- zakaźny, szpital ul. Żeromskie go

POGRZEBOWE

ELBLĄG
Przedsiębiorstwo Usług Pogrzebowych, ul. Łęczyska 46, tel. 233-45-66, usługi pogrzebowe całą dobę, „Charon”, ul. Bema 25, tel. 233-81-66, całą dobę.
PASEK
Zakład Pogrzebowy, ul. Mickiewicza 35, tel. 248-25-51

POMOC TECH.

Energetyczne 991, Gazowe 992 całą dobę, Wod. Kan. 994, Ciepłownicze 993;
ELBLĄG Budynków mieszkalnych tel. 233-68-47 całą dobę;
PASEK Energetyczne 248-30-29 Wod. Kan. 248-31-38, Ciepłownicze 248-24-98;

MUZEA

ELBLĄG
Bulwar Zygmunta Augusta, tel. 232-72-73, 232-72-89. Wystawy stałe: Dzieje Elbląga 1237-1947. Elbląskie rzemiosło artystyczne XVII-XIX wiek. Sztuka sakralna Elbląga i okolic. Truso i Elbląg. Archeologia ołsniewa. Elbląg w XIX w. i w pol. XX w. - wystawa fotografii. Muzeum jest czynne od wt. do sob. w g. 8-16, w niedz. w g. 10-16 (kasa do g. 15)

TEL. WAŻNE

ELBLĄG
Poradnia Rodzin i Przyjaciół Dzieci Uzależnionych, Pogotowie Makowe ul. Komeńskiego 46, tel. 233-55-77, (dyżury codziennie, oprócz niedziel i świąt, w g. od 10 do 19). Dom dla bezdomnych ul. Nowodworska 49, tel. 232-69-60, Amazonki - przew. stowarzyszenia, tel. 234-53-61, Woj. Poradnia Antyalkoholowa, ul. Trybunalska, tel. 232-56-89

ZEGARYNKA

tel. 926

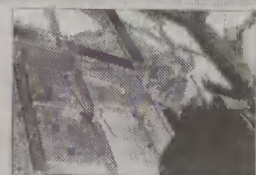
BUDZENIE

Budzenie telefoniczne 911

Cube **

- sensacyjny
- reż. Vincenzo Natali
- wyk. Maurice Dean Wint, Nicole DeBoer
- Kanada
- 90 min

Sześć osób budzi się w zamkniętym więzieniu - labiryncie. Do świata groźnego absurdu trafili w niewytłumaczalny sposób: policjant, lekarka, rozczarowana życiem studentka, projektant technicznych konstrukcji, sympatyczny złodziej i bohater cierpiący na autyzm. Mają szansę uciec ze śmiertelniej pułapki jedynie pod warunkiem, że zdobędą się na współpracę. Czy jest to możliwe w atmosferze niepewności i osaczenia?



Elbląg. Kajakarstwo

Olimpijska kwalifikacja

Elbląskie kajakarstwo ponownie będzie reprezentowane na igrzyskach olimpijskich - Grzegorz Kaleta znowu zakwalifikował się do tej najważniejszej imprezy dla sportowców całego świata. Osiągnięcie Kalety można uznać za największy sukces Energetyka Polonii Elbląg w roku 1999.

Z Andrzejem Gajewskim, trenerem-koordynatorem sekcji kajakarskiej Energetyka Polonii, podjęliśmy próbę sportowej oceny minionego roku.

Rok Kalety

Na pierwszy plan wysuwają się mistrzostwa świata w Mediolanie, podczas których elbląski kajakarz, Grzegorz Kaleta, zajmując piątą lokatę w finale B regat na dystansie 1000 m w K-1, zakwalifikował się do igrzysk olimpijskich w Sydney. O Grzegorz Kaletce było głośno w minionym sezonie nie tylko z tego powodu. W mistrzostwach Starego Kontynentu, startując w narodowej osadzie K-4 na 500 m w Zagrzebiu, zajął czwarte miejsce. Trzykrotnie ten sam kajakarz wal-

czył w zawodach Pucharu Świata. W Seville w osadzie K-4 uplasował się na drugim miejscu na 500 m i czwartym na 1000 m. Startując w Poznaniu w K-2 na 1000 m, Kaleta wywalczył trzecią lokatę. Zawody w Duisburgu osada K-4 na 500 m zakończyła na drugim miejscu, a Grzegorz w K-1 na 1000 m był siódmym.

W mistrzostwach Polski seniorów w Poznaniu Kaleta wywalczył brązowy medal w K-1 na 1000 m.

Tropem mistrza

Tropem klubowego mistrza podążają jego młodszy koleś. W Lublinie w długodystansowych mistrzostwach Polski brązowy medal w K-1 na 10 000 m wywalczył Sławomir Majewski. Po srebrne medale mistrzostw kraju w kajakarskim maratonie sięgnęła na dystansie 20 000 m dwójka kanadyjkarzy Energetyka Polonii: Dariusz Wąsicka i Radosław Jabłoński. W mistrzostwach Polski juniorów brązowy medal zdobył w C-1 na 5000 m Sebastian Niżnik.

W Budapeszcie w międzynarodowych regatach wzięła udział Monika Wołowik i wywalczyła pierwszą lokatę w K-1 na 2000 m. W Linzu startował Sławo-



Podczas czerwcowych Dni Elbląga odbyły się międzynarodowe regaty. Najlepszym kajakarzem uznano Sławomira Majewskiego, zawodnika Energetyka Polonii Elbląg.

mir Majewski, który w K-4 na 1000 m uplasował się na czwartym miejscu.

Wymieniliśmy tylko najważniejsze sukcesy seniorów i kajakarskiej młodzie-

ży Energetyka Polonii w roku 1999. Sporo dobrych wyników elbląscy kajakarze uzyskali także w zawodach na szczeblu makroregionu, województwa i miasta.

(am)



Grzegorz Kaleta



Sławomir Majewski

Piłkarstwo. Techtrans Darad Elbląg

Nie będzie obozu, ani zgrupowania kondycyjnego

Szczypiornicy Techtransu Darad Elbląg mają przerwę w rozgrywkach. Runda rewanżowa II ligi piłki ręcznej mężczyzn rozpocznie się dopiero 5 lutego.

Zanim rozpoczął się sezon 1999/2000 w II lidze, piłkarze ręczni ówczesnego Elzamu Elbląg byli skazywani przez wielu sympatyków szczypiornika na walkę o utrzymanie się na tym szczeblu rozgrywek. Te prognozy miały uzasadnione podstawy - wynikały z wielkiej niepewności o ligowy byt elbląskiej drużyny. W pewnym okresie rozważano nawet wycofanie z rozgrywek podopiecznych trenera Ludwika Fonferka. Pozbawiona sponsora drużyna, nieprzygotowana do nowego sezonu, bez większych wzmocnień - faktycznie nie mogła liczyć się w II-ligowej stawce.

Obiecujące wyniki

Sytuacja elbląskich drugoligowców zmieniła się jednak bardzo szybko na lepsze. Pozyskali sponsorów i występowali na parkiecie pod nową nazwą - Techtrans Darad.

Sam wynik sportowy przeszedł wszelkie oczekiwania; bilans szczypiornistów po rundzie jesiennej jest niezwykle obiecujący: 6 zwycięstw, 1 remis i 2 porażki zapewniły drużynie fotel wicelidera. Grających z taką determinacją i zaangażowaniem zawodników już dawno nie oglądano, a sportowy wynik przyciąga na trybuny coraz większe rzesze kibiców, bo Techtrans Darad nie przegrał jeszcze meczu we własnej hali.

Najcenniejsze w rundzie jesiennej wydaje się być zwycięstwo nad Politechniką Radom, bowiem w tym meczu elblążanie grali bez trzech podstawowych zawodników, pauzujących za czerwone kartki. Remis z liderem, Wisłą Sandomierz, potwierdził wielkie możliwości elblążan i wykazał, że mogą oni walczyć o zwycięstwo praktycznie z każdym rywalem.

Tylko mistrzowie

Wiadomo, że do I ligi awansują tylko mistrzowie dwóch grup II ligi, a tymczasem do lidera elblążanie mają trzy punkty straty. O tym, czy

Techtrans Darad zdoła zrealizować cel, jakim jest awans do serii B I ligi, zadecydują wyjazdowe mecze w Radomiu i Sandomierzu.

W nowym roku szczypiornicy wznowili treningi na własnych obiektach. Nie będzie wyjazdu na obóz ani zgrupowania kondycyjnego. Piłkarze pracują w różnorodnych firmach i klub jest zobowiązany do zrekompensowania im strat w zarobkach wynikłych z urlopów bezpłatnych. Na takie świadczenie nie ma jednak pieniędzy. Ale na treningach wszyscy pracują bardzo solidnie i starają się jak najlepiej przygotować do rundy rewanżowej.

Ostatnim sprawdzianem dyspozycji drugoligowego zespołu Techtransu Darad będzie turniej o puchar prezydenta Elbląga, który zostanie rozegrany 29 i 30 stycznia br. w hali Międzyszkolnego Ośrodka Sportowego przy ul. Kościuszki. Uczestnictwo w turnieju awizują: Kasztelan Sierpc (seria B I ligi) oraz drużyny II ligi - Gwardia Koszalin i SMS Gdańsk.

Andrzej Minkiewicz



Po rundzie jesiennej szczypiornicy Techtransu Darad stoją przed szansą na awans do serii B I ligi.

Fot. Aleksander Winter

PRACA

ŻUK, Syrena, części różne, tel. 243-65-50

ZATRUDNIENIE

KIEROWCÓW! Złecimy przewóz towarów. Gdańsk- Wrzeszcz „Ikar” 058/341-35-60. Gdynia: „Atlas” 058/521-77-62, „Eureka” 058/624-12-15

KIEROWNIKA tapicerni (wdrożeńowca nowości) zatrudni PHP „Fat” Gdynia, zakład w Werblini, tel. 673-87-82, 673-87-95, 0602/284-361

CHAŁUPNIKÓW! Składanie „żabek”, długopisów- zatrudnimy. Cały kraj. Informacje bezpłatne, koperta zwrotna. „Menager” 99-300 Kutno, box 107 024/355-10-38

MONTAŻ długopisów, 0604/52-95-68

OSOBY do dystrybucji kosmetyków **ORIFLAME**, tel. 055/232-27-75, 0501/302-792.

PANIĄ do sprzątnia

domu w godzinach popołudniowych, pilnie! 0604/493-457

SZUKAM PRACY

NIEPIĄCY, samotny, prawo jazdy kat. T, lubiący pracować w rolnictwie, umiejętności wydławane, zakwaterowanie, wyżywienie zapewnione, tel. (0606)48-06-37

MOTORYZACJA

DAEWOO Tico, 1997 rok, przebieg 15 tys. km, srebrny metalik, cena do uzgodnienia, tel. 243-31-63 lub 0604/417-156

FIAT 125, 1985 r., 1.000 zł, tel. 058/681-74-97

FIAT Cinquecento, 1995 r., 900, 681-93-39

OPEL Astra 1.6, 1995, bogate wyposażenie, 058/582-47-74, 0601/684-603

POLONEZ 1500, 1985 r., cena 3.000 zł, silnik po remoncie w 1996 r., (0604)08-93-25

SKODA Felicia, 1996, okazja, 058/56-139-14, 0602/31-28-73

IZOTERMA do Żuka, po remoncie, tel. 681-57-17

AAAUTOS powypadkowe 0-602/726-296

POWYPADKOWE, zniszczone 0601/784-002. Gotówka

AUTO kupię powypadkowe (kupione w salonie), 058/56-139-14, 0602/31-28-73

POWYPADKOWE, uszkodzone, zachodnie, 671-59-62, 0-604/088-964

POWYPADKOWE spalone, 0-602/282-830

POWYPADKOWE najniższe ceny, 0-602/267-534

POWYPADKOWE spalone, 0-602/282-830

POWYPADKOWE zniszczone, 058/531-28-56, 0602/65-32-88

POWYPADKOWE zniszczone, 058/531-28-56, 0602/65-32-88

POWYPADKOWE zniszczone, 058/531-28-56, 0602/65-32-88

POWYPADKOWE zniszczone, 058/531-28-56, 0602/65-32-88

POWYPADKOWE zniszczone, 058/531-28-56, 0602/65-32-88

POWYPADKOWE zniszczone, 058/531-28-56, 0602/65-32-88

POWYPADKOWE zniszczone, 058/531-28-56, 0602/65-32-88

POWYPADKOWE zniszczone, 058/531-28-56, 0602/65-32-88

POWYPADKOWE zniszczone, 058/531-28-56, 0602/65-32-88

POWYPADKOWE zniszczone, 058/531-28-56, 0602/65-32-88

INNE

AUTOGLAS sprzedaż, montaż. Tel. cały kraj **94-49, Tczew Malbork 055-272-82-99; 532-01-80; Bytów 059/822-32-60, Grudziądz 056/463-84-97; Kościerzyna 686-58-06, 686-26-42; Starogard-Gd. 775-14-99; Słupsk 059/842-50-29**

INNE

BRANIEWO, kawą do wynajęcia, 33 m², CO, CW, tel. (055)-36-45

INNE

ELBLĄG, mieszka M-3, 48 m kw., II/IV zamienię na mieszkanie mniejsze lub zadłużony w Trójmieście, tel. 34-19-88

ELBLĄG wynajmę garaż murowany, tel. 055/234-64-33

ELBLĄG mieszkanie 67m kw., z garażem, cena 84000 zł, „Cargos” tel.055/233-52-68.

GRZYBNO, położona przy ulicy, 1.800 m kw, częściowo uzbrojona. Cena 20 zł/ m kw, tel. 0606/61-81-06

JASTARNIA- działka, projekt budowlany, 673-16-26

PASEK warsztat samochodowy wraz z działką budowlaną. Mega- Consult 248-20-58, 0602/794-989

KUPIE

ELBLĄG mieszkanie 1-pokojowe lub małe 2-pokojowe z wpisem do księgi wieczystej tel.0603/190-842

ELBLĄG mieszka 1-pokojowe lub 2-pokojowe z wpisem do księgi wieczystej tel.0603/190-842

INNE

BRANIEWO, kawą do wynajęcia, 33 m², CO, CW, tel. (055)-36-45

ELBLĄG, mieszka M-3, 48 m kw., II/IV zamienię na mieszkanie mniejsze lub zadłużony w Trójmieście, tel. 34-19-88

ELBLĄG wynajmę garaż murowany, tel. 055/234-64-33

KARTUZY. Pomieszczenie trzykondygnacyjne, z rampą za- i wyładunkową, o pow. 482 m kw, ul. Gdańska 1, 681-26-66 (7.00- 15.00)

WŁADYSŁAWOWO- obiekt produkcyjno-mieszkalny, zamienię na mieszkanie, grunt, 673-16-26

MIESZKANIA 2-pokojowe w Elblągu i 2-pokojowe w Gdańsku zamienię na domek w Elblągu, tel. (0604)73-04-74

WYNAJMĘ pokój dziewczynie bez należności, idealny dojazd, tel. (055)232-12-32

DOM

SPRZEDAM

BOAZERIE, deski podłogowe, listwy, tel. (058)342-54-31

INNE

OKNA PCV, Trokal, Comfort, bezpłatny montaż, (059)84-220-47 w.19.

TURYSTYKA

RÓŻNE

ROLETY, żaluzje, okna, 627-12-17

KOLN- Hamburg- Stuttgart, codziennie, 677-06-06

WYCIECZKI szkolne (krajowe, zagraniczne), wynajem autokarów Top Tourist, Słupsk (059)84-25-831, (059)84-20-991

USŁUGI RÓŻNE

RÓŻNE

USŁUGI, handel, odzysk, 342-16, 307-44-17

AGENCJA RATALNA QUATRO

KREDYTY GOTÓWKOWE Bez poręczyciela Max. Okres kredytowania 4 lata REALNE OPROCENTOWANIE OD 9,5% ROCZNIE KREDYT 30 000 zł - RATA 92 zł

HIPOTECZNE Działka, Cm, Mieszkanie Rynek Pławotny I Wtórny minimalny wkład własny 30% max. okres kredytowania 15 lat REALNE OPROCENTOWANIE 4% ROCZNIE KREDYT 50 10 000 zł - RATA 467 zł

SAMOCZODOWE minimalny wkład własny 10% max. okres kredytowania 7 lat REALNE OPROCENTOWANIE OD 9% ROCZNIE KREDYT 10 10 000 zł - RATA 202 zł

GDYNIA 621 - 82 - 61 Ul. 3 Maja 27/31 m. 41

GDĄŃSK 341 - 45 - 88 Ul. Dmowskiego 10 B/3

ELBLĄG 235 - 55 - 66 Ul. Hemańska 26

SŁUPSK 342 - 67 - 56 Ul. Staszynskiego 7

CHOJNICE 39 - 78 - 775 Ul. Mysłaka 28

STAROGARD GD. 561 - 31 - 42 Ul. Kościelna 29

T CZEW 532 - 40 - 81 Ul. Solidarności 9

PRUSZCZ GD. 683 - 50 - 07 Ul. Chopina 39

HALLO TAXI 96-22, 233-44-44, całą dobę

KOMPUTEROWE

przepisywanie tekstów, skanowanie, wizytówki, prowadzenie spraw kadrowo-płacowych, **BIURO PERSONEL**, tel. 055/234-79-10, 0602/767-934.

ROLETY, żaluzje, okna, 627-12-17

TRANSPORT samochodowy, 090/66-55-55, 090/66-77-77. Wykonujemy każde zlecenie „Transnet”

USŁUGI sprzętowo-transportowe oferuje PPHU Mirtrans, tel. 0602/675-317

NAJSTARSZA i solidna wytwórnia puszystych i błoczków na Kaszubach plus transport. Władysław Joskowski, Golica, 83-321 Mściszewice, gm. Sulęcyno, tel. 058/685-00-30, 058/681-62-16

MASZYNY ROLNICZE

RÓŻNE

SPRZEDAM ciągnik C-360, 84 r., 3500 zł, tel. 243-64-81

ZDROWIE

RÓŻNE

GINEKOLOG zabiegi, 0603/266-917

TOMED aparaty słuchowe, bezpłatne badanie słuchu, codziennie 10-17, Elbląg ul. Gołębia 1/3, tel. 055/232-55-73.

RÓŻNE

BEZPOŚREDNI Importer- firma „Krex” 085/730-65-15, 030/625-702 Saletra amonowa od 285 zł/ t, mocznik od 410 zł/ t. Oddział Braniewo

SPRZEDAM

INKUBATOR do wylęgu drobiu, wraz z instrukcją obsługi, tel. (0604)08-93-25

PALETY UŻYWANE, skup, sprzedaż, oraz naprawa, (059)84-38-791, 0-606-288-497

PALETY UŻYWANE, skup, sprzedaż, oraz naprawa, (059)84-38-791, 0-606-288-497

ROTTWEILERY, foksteryery krótkowłose, 058/56-214-94

SIATKA i słupki do gry w piłkę siatkową, nowe, tel. 243-65-50

SIBERIAN husky, 0603/099-070

SIBERIAN husky, 0603/099-070

WYTŁACZARKA PCV z formami do pojemników do zniczy, 059/83-41-863

BEZPOŚREDNI Importer- firma „Krex” 085/730-65-15, 030/625-702 Saletra amonowa od 285 zł/ t, mocznik od 410 zł/ t. Oddział Braniewo

SPRZEDAM

INKUBATOR do wylęgu drobiu, wraz z instrukcją obsługi, tel. (0604)08-93-25

PALETY UŻYWANE, skup, sprzedaż, oraz naprawa, (059)84-38-791, 0-606-288-497

PALETY UŻYWANE, skup, sprzedaż, oraz naprawa, (059)84-38-791, 0-606-288-497

ROTTWEILERY, foksteryery krótkowłose, 058/56-214-94

SIATKA i słupki do gry w piłkę siatkową, nowe, tel. 243-65-50

SIBERIAN husky, 0603/099-070

SIBERIAN husky, 0603/099-070

WYTŁACZARKA PCV z formami do pojemników do zniczy, 059/83-41-863

GIOTÓWKA 2 DNI bez poręczyciela RATA ok. 200 zł Gdańsk 558-21-73, 556-74-64 346-39-21, 301-28-61 w. 205 Gdynia 556-13-58 0-604-39-64-39 Rada 675-74-66 Wejherowo 672-25-40 w. 5 0-604-44-09-80 Malbork 0-59-272-39-39 **KREDYTY SAMOCZODOWE** CAŁODOBOWO 0-501-96-67-73 po 20.00 557-08-42

BAŁTYK- Stegna. Karnawał, ferie, wesela, szkolenia 055/247-72-37, 247-72-57, 247-82-47

JAK S.A. BIURO BROKERSKIE tel. 346 12 81 Gdańsk, ul. Grunwaldzka 99/101

KREDYTY HIPOTECZNE na zakup/zamianę domu, mieszkania, na zakup działki

OFERTA SPECJALNA kredyt hipoteczny na 30 lat oprocentowanie 10 % w skali roku.

KREDYTY DLA PODMIOTÓW GOSPODARCZYCH

KREDYTY GOTÓWKOWE KONSUMPCYJNE

KREDYTY SAMOCZODOWE

Szybko! Tanie! Solidnie! R15362/A/553

KARNAWAŁ dla grup organizuje Pensjonat Kowalówka, Borkowo, tel. 685-84-08

Zmieniasz swoje życie?
Oferty w dodatku...

Praca
doradztwo, oferty, szkolenia

W każdy poniedziałek z Dziennikiem Bałtyckim

Szukasz mieszkania
Sprawdź w dodatku...

wokół Domu

Oferty w każdy wtorek w dodatku „Wokół domu”.

AGENCJA OCHRONY **JUPI** organizuje

- kurs przygotowujący do egzaminów na I i II stopień licencji pracownika ochrony fizycznej Kurs jest organizowany zgodnie z rozporządzeniem MSWiA.
- Gwarantujemy zatrudnienie po uzyskaniu licencji. Informacja telefoniczna 0-55/235-42-60

N-8/A/20

Dziennik Bałtycki teraz najtaniej, codziennie w Twoim domu Informujemy naszych Czytelników, że na pocztach i u listonoszy można zamówić „Dziennik Bałtycki”

Wydanie codzienne
prenumerata kwartalna 72 zł
Wydanie magazynowe
prenumerata kwartalna 13 zł
prenumerata półroczna 23 zł
prenumerata roczna 45 zł

Prenumerata z darmową dostawą prosto do domu
Bezplatna infolinia 0-800-1500-26

Tygodnik Lokalny - kupon dla osoby fizycznej

Pakiet nr 6 uprawniający do jednego bezpłatnego ogłoszenia drobnego do 20 słów
PROSZĘ WYPEŁNIĆ DRUKOWANYMI LITERAMI I ROBIĆ ODSTĘPY MIĘDZY WYRAZAMI

treść: _____

adres lub telefon kontaktowy: _____

imię i nazwisko _____
adres _____
telefon _____
nr dowodu osobistego _____

CO ZROBIĆ żeby Twoje ogłoszenie drobne ukazało się **ZA DARMO** _____ podpis

WYŁĄCZNIE do wiadomości biura ogłoszeń

ZOSTAW KUPON W LOKALNYM BIURZE OGŁOSZEŃ

PRZEŚLIJ KUPON POCZTĄ
• pod adresem lokalnego biura ogłoszeń
• pod adresem gdańskiego biura ogłoszeń 80-894 Gdańsk, Targ Drzewny 9/11

WRZUĆ KUPON DO NIEBIESKIEJ SKRZYNKI DB

PRZEŚLIJ FAKSEM
• do lokalnego biura ogłoszeń
• do gdańskiego biura ogłoszeń fax (058) 300-35-08

R-12685/A/5

Urodza! tytułów i niepewność

W obiektywie

Rok EB Startu



W minionym roku mało kto potrafił pokonać lubelski Montex. W lutym elblążankom udało się ta sztuka we własnej hali. Na zdjęciu: Hanna Szuskiewicz (pierwsza z lewej).
Fot. Aleksander Winter



W pierwszej rundzie Europejskiego Pucharu Zdobywców Pucharów EB Start rozprawił się z portugalskim Porto Salvo. Na zdjęciu: Aleksandra Kańduła.
Fot. Sławomir Ptasznik



Sezon 1999/2000 w lidze elblążanki rozpoczęły od porażki ze Startem Styroplastem Gdańsk. Na zdjęciu: Agnieszka Golińska - Smoleń (rzuca) i Katarzyna Szklarczuk (pierwsza z lewej).
Fot. Sławomir Ptasznik



Władze Elbląga doceniły sukcesy EB Startu w poprzednim sezonie. W czerwcu w Urzędzie Miasta odbyło się spotkanie na cześć szczypiornistek.
Fot. Aleksander Winter

Elbląskiej żeńskiej piłce ręcznej głośno jest w kraju od kilkunastu lat. Najpierw po medalowe trofea ze swoimi podopiecznymi sięgał Jerzy Ciepliński, potem sukcesy z EB Startem odnosił Jerzy Ringwelski.

Jerzy Ringwelski miał wraz ze swymi zawodniczkami powody do radości także w roku, który dopiero co minął. Przypomnijmy sukcesy szczypiornistek w roku 1999.

Na ratunek Ringwelski

Przed sezonem 1998/99 w I-ligowej drużynie EB Startu Elbląg panował optymizm - sugerowano, że zespół z tak znakomitą kadrą będzie walczył o złote medale. Krzysztof Biernacki, nowo zatrudniony trener, twierdził, że po okresie przygotowań do sezonu, w którym popracuje nad poprawieniem gry w defensywie, elblążanki będą nie do pokonania. Życie zweryfikowało te optymistyczne prognozy.

Rok 1999 EB Start powitał w minorowych nastrojach - duże straty do I-ligowej czołówki nie wróżyły nawet miejsca na podium. W marcu drużynę przejął trener Jerzy Ringwelski i w dziewczyny wstąpił nowy duch. Znakomicie zrozumiały intencje szkoleniowca, a hasło „próbujemy jeszcze powalczyć” potrafiły konsekwentnie realizować. Najrówniej i najskuteczniej w całym sezonie grała kapitan zespołu, Katarzyna Szklarczuk. Dzielnie jej sekundowały: Izabela Czapko, Aleksandra Pawełska, Iwona Błaszczowska, Justyna Pazur, Hanna

Szuskiewicz, Aleksandra Kańduła, a także bramkarki Magdalena Chemicz i Elżbieta Bartnicka. Do końca sezonu drużyna przegrała tylko 3 mecze i na ligowym finiszu zapewniła sobie brązowe medale. Po tygodniu okazało się, że to nie ostatni sukces elblążanek. Szczypiornistki sprawiły kolejny prezent swoim sympatykom. W finałowym turnieju o Puchar Polski to właśnie one okazały się najlepszą i w efektywnym stylu zdobyły także to trofeum. Był to pierwszy taki sukces w historii piłki ręcznej na Warmii i Mazurach.

Tłusto i chudo

Elbląski klub, założony w 1992 roku, ma za sobą przysłówie „siedem tłustych lat” - dziewczyny z EB Startu zdobyły 1 złoty, 1 srebrny i 2 brązowe medale na ligowym finiszu, a także dwukrotnie triumfowały w Pucharze Polski.

Po „latach tłustych” w EB Startcie zrobiło się „chudo”. Inauguracja sezonu 1999/2000 nie udała się piłkarkom; zanotowały falstart, przegrywając na własnym parkiecie z beniaminkiem I ligi, Styroplastem Startem Gdańsk. Później było nieco lepiej, ale nadal EB Start plasował się w dolnych rejonach tabeli. Twierdzono wówczas, że na dyspozycję drużyny miały wpływ zmiany kadrowe. Do lubelskiego Montexu odeszły: bramkarka Magdalena Chemicz i rozgrywająca Izabela Czapko. W zespole aklimatyzowały się nowe zawodniczki: bramkarki - Natalia Charłamowa i Justyna Alberciak, skrzydłowa Agnieszka Golińska-Smoleń i rozgrywająca Anna Pałgan.



Krzysztof Biernacki prowadził EB Start do marca minionego roku...
Fot. Sławomir Ptasznik



... od tamtej pory trenerem piłkarek jest Jerzy Ringwelski.
Fot. Sławomir Ptasznik

W premierze Europejskiego Pucharu Zdobywców Pucharów EB Start dwukrotnie pokonał portugalski zespół Porto Salvo. W tym czasie z obowiązków strategicznego sponsora zrezygnowało Elbrewery Company Ltd. W klubowej kasie zaczynało być pusto. Zawodniczki z opóźnieniem otrzymywały należności za swoją pracę. Kłopoty finansowe spowodowały, że zapadła decyzja o rozegraniu dwóch meczów w 1/8 EPZP na wyjeździe, w Chorwacji, bo Kras, tamtejszy klub, zwracał elblążankom koszty dojazdu do Zagrzebia. Na obcym parkiecie pierwsze spotkanie wygrał Start, ale w drugim uległ rywalowi i odpadł z rozgrywek. Postawa zawodniczek z Elbląga pozwala przypuszczać, że gdyby w klubowej kasie były pieniądze, z pewnością pucharowa przygoda EB Startu trwałaby dłużej.

Wielkie nadzieje

Rok 1999 EB Start skończył na siódmym miejscu w I-ligowej tabeli, skończył z wielkimi nadziejami, że 2000 rok będzie przełomowy: przyniesie finansowe

rozwiązania i określi przyszłość drużyny. Przed świętami Bożego Narodzenia obowiązki prezesa Zarządu EB Startu Elbląg przejął Stanisław Haliniak, prezes spółdzielni spożywców „Społem” w Elblągu. Prezes Haliniak ma już w swoim życiorysie dość długi epizod działacza sportowego. Tym razem ma też pomysł na ratowanie kobiecego szczypiorniaka w Elblągu - rolę jego strategicznego sponsora miałaby pełnić warszawska centrala „Społem”. Życzymy powodzenia!

W ostatnim czasie klub zmienił siedzibę - przeniósł się z ul. Browarnej na ul. Kościuszki, do hali Międzyszkolnego Ośrodka Sportowego. W klubie urządza obecnie wiceprezes zarządu, Antoni Szaduro, a Janusz Serwadczak, dotychczasowy dyrektor, pełni obowiązki kierownika drużyny.

Najbliższe tygodnie powinny przynieść ostateczną odpowiedź na pytanie, czy sportowa wizytówka Elbląga, jaką jest I-ligowy zespół piłkarek ręcznych, przetrwa trudny okres.

Andrzej Minkiewicz