

„Rejsy”



W dzisiejszym magazynie „Rejsy” m.in.: Odszkodowania z Austrii
 ■ Zabójstwo w butik
 ■ Afera z receptami
 ■ Ocenzurowane zdjęcia
 ■ Wakacje z gwiazdą
 ■ Krzyżówka i horoskop.

NASZ TYGODNIK NOWY

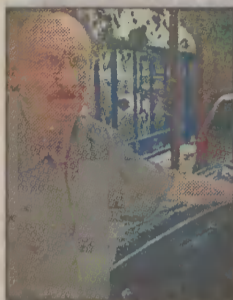
ECHO

ZIEMI LĘBORSKIEJ

piątek
 28 lipca 2000 r.
 nr 29/431

LĘBORK • WICKO • NOWA WIEŚ LĘBORSKA • CEWICE • LĘBA

Rozmowa tygodnia



Z lekarzem okulistą Ryszardem Rombalskim rozmawiamy na temat ochrony i chorób naszego najważniejszego zmysłu - wzroku.

str. 2

Lębork



Cztery nominacje oficerskie i dwadzieścia pięć w korpusie aspirantów i podoficerów otrzymali funkcjonariusze lęborskiej Komendy Powiatowej Policji.

str. 3

Sport



Wielki sukces odniosła Grażyna Kulikowska (LKB Braci Petk) na VI Ogólnopolskiej Olimpiadzie Młodzieży, zdobywając złoty medal w biegu na 1500 m.

str. 12

REKLAMA

P.H. GAŁĘYT
KONKURENCYJNE CENY

- panele ściennie
- pianka tapicerska
- białe robocze
- wstęgi drzwiowe
- parapety okienne
- płyty wiórowe, pilśniowe i laminowane
- podłogi szwedzkie
- styropian
- sklejki

Projektowanie i kompleksowe wyposażenie wnętrz użytkowych.

LĘBORK MOSTY, UL. DŁUGA 18, TEL. (059) 8612 975

Łeba. Pomnik turysty

W DYBACH CZY Z PARASOLEM



Mimo złej pogody wytrwali wczasowicze nadal odwiedzają Łebę. Zamiast słodkiego lenistwa na słonecznej plaży turystom pozostaje jedynie spacer.

Fot. Tomasz Siebert

Władze Łeby postanowiły uhonorować wytrwałych turystów, którzy mimo złej pogody nadal wiernie przyjeżdżają do Łeby. Jako widoczny znak podziękowania w parku miejskim stanie pomnik dedykowany „wytrwałemu turyście”.

Nikogo nie trzeba przekonywać, że tegoroczny sezon nie będzie zaliczony do udanych. Wszystko przez kapryśną aurę. Mimo to Łebę odwiedzają turyści, wśród nich są głównie ci, którzy przyjeżdżają tam od lat. To właśnie tym najbardziej wytrwałym będzie poświęcony pomnik. Pomnik

jest pomysłem burmistrza Łeby Andrzeja Cyranowicza i Henryka I, księcia Łeby.

Wykonawcą pomnika będzie miejski artysta rzeźbiarz, Andrzej Miszczak.

- Jeszcze nikt nie informował mnie o tym, ale chętnie pomogę - mówi Andrzej Miszczak, artysta rzeźbiarz. - Będę musiał popracować nad pomysłem, ale już przychodzi mi do głowy kilka wesołych pomysłów. Np. turysta w stroju kąpielowym, w kaloszach i z parasolem, idący w stronę drogowskazu z napisem „Łeba” i ciągnący mozołnie za sobą całą rodzinę. Albo turysta zakuty w dyby



Fot. Tomasz Siebert

Andrzej Cyranowicz burmistrz Łeby

Szanujemy każdego turystę, szczególnie tego, który odwiedza nasze miasto mimo złej pogody i nie wyobraża sobie wakacji bez pobytu u nas. Mamy stałych gości, którzy od lat tu przyjeżdżają. Formą podziękowania im będzie właśnie pomnik wytrwałego turysty, który stanie w parku miejskim.

z napisem „Łeba”. Co do ostatecznego wyglądu pomnika trzeba będzie skonsultować się z pomysłodawcami.

(tes)

Lębork

Na imprezę do parku

Dla wszystkich mieszkańców Łęborka i okolic Urząd Miejski w Łęborku przygotował kolejną imprezę. Tym razem będzie to „Letnia impreza plenerowa”. Odbędzie się ona 29 lipca w godzinach od 16 do 22 w parku za Starostwem Powiatowym. W programie przygotowane są występy muzyczne gdańskiej grupy pop-rockowej Altera Pars, która wykonuje utwory własne i standardy muzyki pop. Publiczności zaprezentuje się również lęborski zespół muzyczny Trio Ton. Patronem medialnym tej imprezy będzie „Dziennik Bałtycki”. Nasza redakcja przygotowała dla wszystkich biorących udział w imprezie konkurs-niespodziankę.

(rak)

Rejs Baranowskiego Wiadomość z Suezu

Kapitan Baranowski po ponadmiesięcznym milczeniu przesłał 24 lipca o 17 wiadomość do biura promocji rejsu „Lady B.” w Łebie, że jest w Suezie. 26 lipca wypływa na Morze Śródziemne. Zmieści się więc w planowanym czasie, co oznacza, że do Łeby przypłynie planowo.

Do kapitana dotarły przez krótkofalówkę wysłane życzenia imienninowe, za co właśnie chciał podziękować Łebie i łebianom. Zawiadomił, iż czuje się dobrze, a „Lady B.” świetnie się spisuje.

Z kapitanem można nawiązywać kontakt pod numerem jego osobistej komórki.

(ip)



Rejs kapitana Baranowskiego przebiega zgodnie z planem.

Fot. Tomasz Siebert

REKLAMA

PHUP "JOLPŁYT"

1. Panele podłogowe niemieckie - od 12 zł/m ²	4. Płyty meblowe - od 8,78 zł/m ²
2. Panele boazerijne - od 11,90 zł/m ²	5. Parapety okienne - 15 zł/mb
3. Białe kuchenne - od 28 zł/mb	6. Meble na zamówienie.

CENY BRUTTO **RATY**
ZAPEWNIAMY TRANSPORT

84-300 Lębork ul. Krzywoustego 14 tel./fax 059 8621732	80-404 Gdańsk-Wrzeszcz ul. M. Reja 3 tel. 058 3447213 kom. 0502 525557	81-029 Gdynia-Chylonia ul. Północna 10 tel. 058 7821120 kom. 0502 525571	84-300 Lębork ul. Krzywoustego 29 R STOLARNIA tel. 059 8625072 kom. 0502 525591
--	---	---	---

PRZEDSIĘBIORSTWO
 PAŃSTWOWEJ KOMUNIKACJI SAMOCHODOWEJ W SŁUPSKU
 76-200 SŁUPSK, UL. PIŁSUDSKIEGO 74, TEL. 059/8439367-9

Zapraszamy zmotoryzowanych do stacji paliw w Lęborku, ul. Abrahama (obwodnica trasy nr 6 GDAŃSK - SZCZECIN)

W sprzedaży:
Olej napędowy ON
Olej napędowy ON TIR
Etylina PB-95
Etylina U-95
Autogaz

NAJNIŻSZE CENY PALIW !!

Wymiana butli gazowych, sprzedaż olei silnikowych, przekładniowych oraz innych akcesoriów samochodowych.

Serdecznie zapraszamy. Telefon 059 862 20 42
PPKS SŁUPSK - WYSOKA JAKOŚĆ NISKIE CENY!

W prenumeracie „Echo Ziemi Lęborskiej” taniej i z darmową dostawą do domu!

Minął tydzień

W obiektywie



Fot. Tomasz Siebert

Weto SLD

Członkowie SLD zwrócili się z apelem do Zarządu ABB ZWAR o ponowne przeanalizowanie sytuacji w lęborskim zakładzie i odstąpienie od decyzji o jego likwidacji. - Lęborski zakład przynosi zyski i osiąga dodatnie wyniki gospodarcze - mówi Wiesław Wójcik, przewodniczący Zarządu Powiatu SLD. - Trudno w takiej sytuacji w decyzji zarządu ABB dopatrzeć się racji ekonomicznych przemawiających za likwidacją dobrze funkcjonującego zakładu.



Fot. Tomasz Siebert

Szansa na pomoc

Starosta Witold Piórkowski zwrócił się do gdańskiego oddziału Agencji Własności Rolnej Skarbu Państwa, aby ta rozpatrzyła możliwość pomocy rolnikom w formie umorzenia lub prolongaty należności za grunty. Jak dowiedzieliśmy się w lęborskim oddziale Ośrodka Doradztwa Rolniczego, którego przedstawiciele brali udział w pracach komisji, według danych z 13 bm w powiecie uległy zniszczeniu uprawy łącznie na 3050 hektarach. Najwięcej ucierpiał zboża (1977 ha) i uprawy rzepaku (224 ha). Susza dotknęła też łąki i pastwiska (ponad 200 ha).



Fot. Tomasz Siebert

Koniec naboru

Zakończyła się rekrutacja na zaoczne studia magisterskie na kierunku politologia Wydziału Nauk Społecznych Uniwersytetu Gdańskiego. Zajęcia odbywać się będą w lęborskiej filii przy Zespole Szkół Mechanicznych. Zdeklarowani na naukę w Lęborku, to ponad siedemdziesięcioosobowa grupa. Aby zostać studentem politologii, trzeba było zdać egzamin wstępny z wiedzy o społeczeństwie.

Rozmowa tygodnia

Oczy zwierciadłem duszy

Z lekarzem okulistą, Ryszardem Rombalskim, rozmawiamy na temat ochrony naszego najważniejszego zmysłu - wzroku

- W jakich przypadkach polecane są szkła kontaktowe i czy wszyscy mogą ich używać?

- Istnieją wskazania lekarskie do stosowania szkieł kontaktowych, tzn. są to przypadki, w których stosowanie tradycyjnych szkieł jest niemożliwe, a są to: różnowzroczność, czyli duża różnica refrakcji między oczami, powyżej 3 dioptrii, wady anatomiczne gałki ocznej, również w przypadku, w którym część środkowa rogówki pogrubia się w postaci stożka, szkła kontaktowe są metodą leczenia, także duże wady refrakcji powyżej 8,0 dioptrii, w których tradycyjne szkła nie zapewniają pełnej ostrości wzroku. Około 30 proc. pacjentów nie jest w stanie założyć sobie szkieł kontaktowego na oko ze względu na odruch obronny zaciskania powiek. Przeciwwskazaniem do noszenia szkieł kontaktowych są głównie przewlekłe zapalenia brzożków powiek i spojówek. Również przy dużym zapyleniu uniemożliwia ich stosowanie.

Powikłania przy używaniu szkieł kontaktowych są najczęściej spowodowane niewłaściwą pielęgnacją, gdyż wymagają one czyszczenia i dezynfekcji oraz niewłaściwym czasem noszenia. W rzadkich przypadkach występują odczyny alergiczne i toksyczne na obecność ciała obcego jakim jest szkło kontaktowe

- Ochrona oczu przed słońcem, czy okulary przeciwsłoneczne z filtrem UV są skuteczną ochroną?

- Tak, okulary przeciwsłoneczne z filtrem UV są skuteczne z tym, że nie należy ich nosić gdy nie ma słońca, natomiast należy uważać na środki do opalania (kremy, emulsje) żeby nie smarować się nimi w pobliżu oczu, gdyż faktory anty UV mogą działać toksycznie na rogówkę.

- Czy operacje wykonywane metodą laserową są faktycznie w 100 proc. bezpieczne?

- Zabiegi laserowe zastępują tradycyjną operację chirurgiczną i z tego powodu są bardziej bezpieczne, gdyż nie wymagają przecinania tkanki gałki ocznej a w niektórych schorzeniach siatkówki jak np. retinopatia cukrzycowa są jedyną skuteczną metodą leczenia.

- Skąd tyle wad wzroku w dzisiejszych czasach? Czy wynika to z powodów zanieczyszczenia środowiska lub przesiadywania przed komputerem?

- W materiale genetycznym człowieka jest zakodowany pewien odsetek wad wzroku, są to: duża nadwzroczność, wysoka krótkowzroczność, regularny astygmatyzm dużego stopnia i na nie warunki środowiska nie mają wpływu. Natomiast niedużego stopnia krótkowzroczności mogą być spowodowane warunkami pracy wzrokowej u dzieci i młodzieży tj. wielogodzinne w ciągu doby wpatrywanie się w obiekt położony blisko, do 0,5 m np. czytanie, praca przy komputerze. W grupie młodzieży uczącej się więcej (szkoły średnie) występuje większy odsetek wad wzro-



Lekarz okulista Ryszard Rombalski przyjmuje na oddziale w przychodni specjalistycznej przy ul. Armii Krajowej 32.

Fot. Adam Reszka

ku. Natomiast u ludzi po 40 roku życia występuje potrzeba używania szkieł do blizy i nie jest spowodowana warunkami środowiska tylko naturalnymi zmianami w soczewce oka, postępującymi z wiekiem.

- Z jakich chorób można się wyleczyć z pieniędzy kasy chorych?

- Porada lekarska ze skierowaniem od lekarza rodzinnego jest dla pacjenta bezpłatna, niezależnie od schorzenia. Podstawowe leki okulistyczne są niedrogie. Natomiast wykupienie okularów może się wiązać z dużym wydatkiem, gdyż kasa chorych pokrywa znikomą część kosztów, a w Lęborku żaden zakład optyczny nie podpisał umowy z kasą, gdyż były one bardzo niekorzystne. Podstawowe leki na jaskrę są bezpłatne, ale gdy one nie pomagają to alterna-

tywają się leki bardziej skuteczne, ale i bardzo drogie. Operacyjne usunięcie zaćmy z wszczepieniem sztucznej soczewki jest w tym roku bezpłatne, ale oddziały okulistyczne mają limity ilościowe soczewek i już zaczyna ich brakować.

- Czy lęborskie apteki są dobrze zaopatrzone w leki, jakie najczęściej się używa?

- Apteki lęborskie są dobrze zaopatrzone, mają wszystkie leki, które są częściej przepisywane a w przypadku leków rzadko przepisywanych są w stanie je sprowadzić w ciągu 2 dni. Najczęściej używane są krople przeciwcudzelnikowe, krople i maści z antybiotykami, leki przeciwjaskrowe i przeciwważnawce.

- Dziękuję za rozmowę.

Rozmawiał Adam Reszka

Oferty zatrudnienia z Powiatowego Urzędu Pracy

Poszukiwany, poszukiwana...

- spawacz
- monter kadłubów okrętowych (praca w Stoczni Gdynia)
- spawacz kadłubowy (elektryczny)
- monter kadłubów okrętowych
- monter rurociągów okrętowych
- ślusarz okrętowy (praca w Stoczni Gdańskiej)
- technolog drewna (praca a 2 zmiany)
- ślusarz-spawacz (spawanie w osłonie argonu metodą TIG)
- spawacz CO2, malarz-lakiernik
- ślusarz
- malarz-piaskarz (osoby ze stażem lub do przyuczenia, praca w Gdańsku, możliwość zakwaterowania)
- inżynier mechanik maszyn i urządzeń-kierownik

- produkcji (wymagana znajomość jęz. angielskiego, zagadnień technicznych, rysunku technicznego, praca w ChARBrowie)
- instruktor nauczania języka angielskiego i niemieckiego (wykształcenie wyższe lub licencjat, kurs pedagogiczny)
- malarz-piaskarz (osoby ze stażem lub do przyuczenia, praca w Gdańsku, możliwość zakwaterowania)
- pielęgniarka (praca w Gdańsku, wymagane aktualne prawo do wykonywania zawodu, dla samotnych zakwaterowanie w hotelu pielęgniarskim)
- fryzjer damski
- fryzjer męski (staż pracy w zawodzie)
- spawacz konstrukcyjny (elektryczny, spawanie półautomatem MIG - praca w Gdańsku)

- monter konstrukcji stalowych (staż pracy w zawodzie, praca w Gdańsku) elektryk
- dekarz (praca w Warszawie)
- cieśla (praca w Warszawie)
- murarz (praca w Warszawie)
- pomocnik murarza (praca w Warszawie)
- glazurnik (praca w Warszawie)
- murarz (praca w Warszawie)
- pomocnik murarza (praca w Warszawie)
- tokarz
- mechanik maszyn rolniczych (praca w Bożym polu Małym)
- inżynier budownictwa lądowego (mosty, drogi-uprawnień drogowe)

- blacharz samochodowy (praca w Lębuni)
- pielęgniarka środowiskowa (praca w Lębuni, wykształcenie w zawodzie, prawo jazdy kat.B, własny samochód, kurs pielęgniarki środowiskowej lub osoba chętna do zrobienia kursu)
- menedżer ds. marketingu i zarządzania (wykształcenie wyższe ekonomiczne, 5 lat stażu na stanowisku kierowniczym, znajomość języka angielskiego i niemieckiego, obsługa komputera)
- kucharz
- sekretarka
- sprzedawca-handlowiec
- sprzedawca (praca dla absolwenta)
- sekretarka (znajomość języka niemieckiego, praca dla absolwenta).

(amk)



matelbud

Rozdajemy same asy...



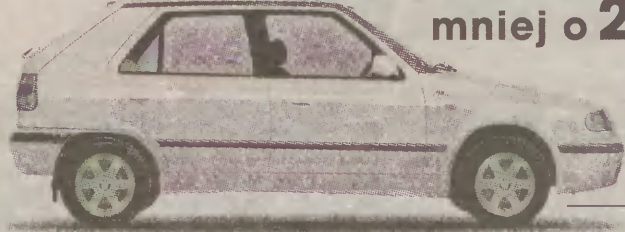
MAGAZYN HANDLOWY

Gdynia, ul. Piaskowa 5,
tel. (058) 623-67-88, fax (058) 663-81-22

S-3515/B/536

PROMOCJA

kupując teraz Škodę Felicię płacisz
mniej o **2200 zł**



kupując teraz Škodę Octavię otrzymujesz
**OC, AC, NW
GRATIS**



przyjdź,
zobacz
nową
Škodę
Fabię



**AUTORYZOWANY
DEALER ŠKODY**

GROBLEWSKI JR
Sopot, Al. Niepodległości 954
tel./fax (058) 550 36 19, tel. (0604) 600 600
Sopot, ul. Bihwy pod Płowcami 54
tel. (058) 550 37 38, fax (058) 555 07 49
<http://www.groblewski.com.pl>

RATY DLA KAŻDEGO

- SUPEROKAZJA BEZ ZAŚWIADCZEŃ O ZAROBKACH
- BEZ PORĘCZYCIELI, MIN. FORMALNOŚCI

U NAS NAJNIŻSZE RATY W KRAJU NP.

10 000,- od 66,30 zł;

25 000,- od 165,74 zł;

100 000 od 662 zł.

REZERWACJE

B.P.H.F. „MeCom”

GDYNIA, ul. Świętojańska 46

TEL. (058) 661 79 68

SŁUPSK, ul. Kilińskiego 2/3

TEL. (059) 84 00 904

S-3611/A/949

OKTAN s.c.



Stacje Paliw

z dostawą do domu
po konkurencyjnej cenie

83-334 Miechucino
tel. (058) 684-51-21
84-220 Strzebielino
tel. (058) 676 24 84
(058) 676 24 85
76-241 Nowa Dąbrowa
tel. (059) 811-34-78
tel. (059) 811-34-57

11.7472/A/5116A

ogłaszaj się!

zawsze w poniedziałek

Praca

Biura Reklamy
Gdańsk, Targ Drzewny 9/11,
tel. (058) 300-32-60, fax 300-32-66;
Gdynia, ul. Starowiejska 17/6,
tel. (058) 661-43-14, 620-78-40, fax 661-43-06;
Elbląg, ul. Rybacka 35,
tel. (055) 236-10-50, 236-12-10, fax 235-27-77;
Słupsk, ul. Filmowa 3d,
tel. (059) 840-32-40, fax 842-26-80;

ogłaszaj się!

wokół
Domu
zawsze we wtorek

Biura Reklamy

Gdańsk, Targ Drzewny 9/11, tel. (058) 300-32-60, fax 300-32-66;
Gdynia, ul. Starowiejska 17/6, tel. (058) 661-43-14, 620-78-40, fax 661-43-06;
Elbląg, ul. Rybacka 35, tel. (055) 236-10-50, 236-12-10, fax 235-27-77;
Słupsk, ul. Filmowa 3d, tel. (059) 840-32-40, fax 842-26-80;

ogłaszaj się!

wokół
Nieruchomości
zawsze we wtorek

Biura Reklamy

Gdańsk, Targ Drzewny 9/11, tel. (058) 300-32-60, fax 300-32-66;
Gdynia, ul. Starowiejska 17/6, tel. (058) 661-43-14, 620-78-40, fax 661-43-06;
Elbląg, ul. Rybacka 35, tel. (055) 236-10-50, 236-12-10, fax 235-27-77;
Słupsk, ul. Filmowa 3d, tel. (059) 840-32-40, fax 842-26-80;

ogłaszaj się!

auto-moto
Gratka
zawsze w środę

Biura Reklamy

Gdańsk, Targ Drzewny 9/11, tel. (058) 300-32-60, fax 300-32-66;
Gdynia, ul. Starowiejska 17/6, tel. (058) 661-43-14, 620-78-40, fax 661-43-06;
Elbląg, ul. Rybacka 35, tel. (055) 236-10-50, 236-12-10, fax 235-27-77;
Słupsk, ul. Filmowa 3d, tel. (059) 840-32-40, fax 842-26-80;

Swarzewo - Częstochowa

Kaszubi znów w drodze



Wszyscy tegoroczni pielgrzymi odziani są w stylowe koszulki i chusty opatrzone kaszubskim gryfem i napisem „Më trzimómë z Bogiem”

Fot. Eugeniusz Pryczkowski

O Kaszubah pielgrzymujących w wieku XV na Jasną Górę wspomina już protoplasta polskich historyków, Jan Długosz. Żywy kult Pani Częstochowskiej (ale także Studziańskiej, Szamotulskiej, Gidelskiej, Piekarskiej, Ostrobramskiej) poświadczają liczne o Niej traktujące pieśni, zamieszczone w drukowanych jeszcze w XIX wieku pomorskich kancjonalach. 25 lipca wyruszyła najdłuższa piesza pielgrzymka w Polsce: Kaszubska Pielgrzymka z Helu do Częstochowy. Pątnicy będą iść na Jasną Górę przez 19 dni.

600 km na sześćsetlecie

Jednym ze stałych uczestników pieszych pielgrzymek (zrazu warszawskiej, potem pomorskiej) był ks. Zygmunt Trella, proboszcz z Mechowa w powiecie puckim. By uczcić 600-lecie obecności ikony Matki Bożej na Jasnej Górze (przypadło ono na rok 1982) powziął myśl zorganizowania Pielgrzymki Kaszubskiej ze Swarzewa na Jasną Górę. Pomysł, choć władze czyniły przeszkody, szczęśliwie zrealizował. 25 lipca 1982 r. od Królowej Polskiego Morza do sanktuarium Królowej Polski wyruszyło ok. 600 osób z całych Kaszub: z ziemi chojnickiej, kościerskiej, kartuskiej, wejherowskiej, puckiej, lęborskiej a także z Trójmiasta. W trwającym wtedy okresie stanu wojen-

nego pielgrzymka kaszubska, idąca pod hasłem „600 km na sześćsetlecie” spotkała się z wielkim entuzjazmem ludności.

Tysiąc pątników

Kolejne lata zaznaczały się wzrostem liczby pątników (rekord padł chyba w 1983 roku, gdy szło nas prawie 1000 osób). Zmieniały się pokolenia, aura polityczna, a Kaszubi szli. Powstawały nowe pielgrzymki: w 1983 gdańska, w 1984 gdyńska, potem grupa chojnicka, kościerska i kartuska. Przewodnikiem Kaszubskiej Pielgrzymki był ciągle (aż do pamiętnego Światowego Dnia Młodzieży na Jasnej Górze w 1991 r., gdy poważnie zachorował) ks. Zygmunt Trella. W 1992 r., wskutek nowego podziału administracyjnego Kościoła w Polsce, Kaszuby północne znalazły się w archidiecezji gdańskiej. Od tego momentu Kaszubi idą do Częstochowy w koordynacji z Pielgrzymką Gdańską.

Z Helu na jasną górę

Właśnie w tym roku, roku przejściowym przewodnikiem Pielgrzymki Kaszubskiej był wikariusz z Gościcina, ks. Piotr Bonin, w następnym wikariusz z Pucka, ks. Piotr Zaremba. Od 1994 r. pielgrzymce kompetentnie i ofiarnie przewodzi ks. Grzegorz Kuzborski, osobisty sekretarz metropolity gdańskiego. W ostatnich latach obserwuje się niewielki, ale stały,

wzrost liczby pątników. Pielgrzymka liczy ok. 300 osób. Oprócz Kaszubów idą w niej goście z odległych regionów Polski, a często i z zagranicy.

W związku z Rokiem Jubileuszu rodzina pielgrzymkowa postanowiła w tym roku wyruszyć ku Jasnej Górze z Helu. Chcą w symboliczny sposób połączyć „morskie kresy Rzeczypospolitej” z Królową naszego narodu, zaznaczając równocześnie wyjątkowo, uroczysty, świąteczny charakter czasu, w którym nasze pokolenie idzie przez życie.

Najdłuższa pielgrzymka

Tak więc 25 lipca Roku Pańskiego 2000 o godz. 6 rano rozpoczęła się najdłuższa piesza pielgrzymka w Polsce. Przez 19 dni i ok. 640 km rozbrzmiewać będzie śpiew, modły, rozważane będą słowo Boże i chrześcijańskie powołanie. Nasza pielgrzymka jest kaszubska nie tylko z nazwy, codziennie śpiewamy hymn „Kaszëbskô Królewô”, niesiemy sztandar z ryngrafem M.B. Swarzewskiej, w Sianowie odprawiamy Mszę św. z kaszubską liturgią Słowa, a w grupie używa się dwóch języków: polskiego i kaszubskiego. Wszyscy pielgrzymi odziani są w stylowe koszulki i chusty opatrzone kaszubskim gryfem i napisem „Më trzimómë z Bogiem”.

Ks. Jan Perszon

X rocznica „Rodny Zemi”



■ Ks. bp prof. Jan Bernard Szłaga
Dłó „Rodny Zemi” i dló wszëtczich państwa redaktorów, wszëtczégò nôlepszégò. Z Panem Bòdżem.



■ Prof. Brunon Synak
■ prezes Zrzeszenia Kaszubsko-Pomorskiego
Program „Rodno Zemia” je baro wòzny przëdómni z dwóch pòwòdów. Pò pierszé je on osoblëwà nobilitacjà kaszëbinië. Drëdzi pòwòd je taczi, że to je baro wòzny zdrój samòwiëdzë ò nas. Tuwò sã dowiadëjemë ò tim, co sã robi, chtò gdzie co dzejò, ètd. Z drëdzi stronë ta samòwiëdza je baro wòzny dló tożsamòscë. Temù „Rodno Zemia” je baro wòznò w kształtowaniu òbrazu ò Kaszëbach i òbrazu ò se Kaszëbów.



■ Kazimierz Kleina
■ senator ziemi słupskiej
Jak më òbzërelë dzesãc lat temu pierszą „Rodną Zemiã”, tej më nie mëslëlë, że doinze do tak wiòldzégò rozwicò tegò programù i że tak wiele bądze kaszëbsczih spraw w telewizji publiczny i komercyjny. Jò mëslã, że dzãka „Rodny Zemi” temat kaszëbsczi sã stòl tak pòpùlarny. Dzysò mòzëmë gadać ò wiòldzich programach telewizyjnych ò Kaszëbach, taczé jak bëlë konkursë midzë Puckã a Cesziniã, czë Hèlu.



■ Maciej Płażyński
■ marszałek Sejmu
10 lat magazynu kaszubskiego to rocznica ważna, bo program ważny, tak jak wszystko, co autentyczne, lokalne i co buduje tożsamość. Jest istotne, żeby język kaszubski i problematyka kaszubska na Pomorzu pojawiały się. I on przede wszystkim jest ważny dla tych, którzy go oglądają. Dla Kaszubów i nie tylko dla Kaszubów, chociażby i dla mnie, który od czasu do czasu, gdy jestem w domu, program oglądam.

Zebrał: Jan Antonowicz

Dziesięć lat „Rodny Zemi”

Z nową czołówką



Montaż programu jest też okazją do poznawania telewizyjnego rzemiosła. Na zdjęciu uczniowie Kaszubskiego Liceum Ogólnokształcącego w Brusach wraz ze swoją panią profesor Felicją Baską - Borzyszkowską (z prawej). Obok montażystka Alicja Tomasik, niżej redaktor Eugeniusz Pryczkowski.

Fot. Archiwum

Dziesięć lat od wyemitowania pierwszego odcinka magazynu kaszubskiego „Rodno Zemia” minęło 21 lipca.

Pierwszym redaktorem programu została Izabella Trojanowska, doświadczona dziennikarka, były redaktorka „Głosu Wybrzeża” i „Dziennika Bałtyckiego”. Dziennikarstwa telewizyjnego zaczęła się dopiero uczyć. Doskonale jednak znała region i Kaszubów. Dzięki temu stworzyła program o szerokiej formule.

Prezentowała relacje z aktualnych wydarzeń, trochę historii, wiersze kaszubskie, świeżo wydawane książki. Były też wywiady z naukowcami i działaczami kaszubskimi. Tytuł magazynu zacerpnięta z wiersza Jana Trepczyka. Sama nie znała czynnie kaszubskiego. Starła się jednak, by rozmówcy jak najwięcej mówili w tym języku. Do pomocy przy programie dobierała studentów, rodowitych Kaszubów. Pierwszymi byli Eugeniusz Pryczkowski i Artur Jabłoński. To oni przejęli magazyn po nagłej śmierci Izabelli Trojanowskiej, 21 kwietnia 1995 r.

Pokazuje życie regionu

„Rodno Zemia” z nieco refleksyjnej audycji z początku lat 90. przerodziła się w program odzwierciedlający życie regionu, ale przede wszystkim podejmujący wiele regionalnych inicjatyw, szczególnie w zakresie edukacji nauczania, kontaktów z Kościołem, twórczości literackiej, promowania turystyki. Program relacjonuje ważne wydarzenia kulturalne Kaszub, rejestruje inicjatywy

mające gospodarczo uaktywnić region, pokazuje ciekawych ludzi i ich dokonania.

Szkoła dziennikarstwa

W roku akademickim co dwa tygodnie emitowane są lekcje języka kaszubskiego zapoczątkowane przez I. Trojanowską. W wyraźny sposób wpływają na ugruntowanie językowego statusu kaszubszczyzny oraz jej nobilitację. Współpraca z magazynem jest też znakomitą szkołą dziennikarstwa dla młodych studentów. Wielu byłych lektorów znalazło już swoje miejsce w życiu regionu. Troje zawodowo trudni się dziennikarstwem. Aktualnie aż pięcioro młodych szlifuje swoje umiejętności w tym zawodzie. Są to: Lucyna Reiter, Dorota Ulenberg, Emilia Czaja, Tomasz Fopke i Piotr Ciskowski.

Nowa czołówka

Dziesiąta rocznica zaakcentowana została nową czołówką programu. Ma sygnalizować wielkie ożywienie etnicznej tożsamości Kaszubów, jakie obserwujemy w ostatnich latach. Stąd pokazane są w niej historyczne zdjęcia, takie jak: pielgrzymka rybaków do Ojca Świętego, ogólnokaszubskie zjazdy, odpust u Królowej Kaszub, międzynarodowy festiwal w Brusach, nauka kaszubskiego w szkołach, msze z kaszubską liturgią i inne.

Elżbieta i Eugeniusz Pryczkowsky

Najlepsi uczniowie szkół ponadpodstawowych z powiatu łębskiego

To dopiero są wyniki!

Nie tylko uczniowie szkół podstawowych i gimnazjów mogą pochwalić się wysokimi średnimi. Niezłymi wynikami mogą pochwalić się również uczniowie szkół średnich i zawodowych.

Liceum

Ogólnokształcące nr 1

klasa I a

Iwona Maszota - 5,27, Aleksandra Kawzowicz - 5,20, Joanna Skowrya - 5,20, Jakub Markowiak - 4,87, Marta Mikołajczyk - 4,80, Aleksandra Woźniak - 4,80, Łukasz Ruciński - 4,80, Artur Szymirski - 4,80, Agnieszka Nowak - 4,80

klasa I c

Izabela Pietrzak - 5,08, Aleksandra Kowalik - 4,92, Joanna Skrzypek - 4,85, Przemysław Ciekosz - 4,85, Magdalena Świeca - 4,83

klasa I d

Magdalena Kostuch - 4,92, Magdalena Kulczycka - 4,84

klasa II b

Andrzej Mikłaszewicz - 4,91, Dorota Złoch - 4,16

klasa III b

Karolina Kasprzak - 5,0, Karolina Wrona - 4,91

klasa III a

Damian Bogdanowicz - 4,92

klasa III e

Aleksandra Żóć - 5,0

Liceum

Ogólnokształcące nr 2

klasa I a, wychowawca Iwona Wołoczniak

Karolina Łużyńska - 4,86, Marzena Wróblewska - 4,4, Małgorzata Wypasek - 4,3

klasa I b, wychowawca Jądwiaga Fąkowiec

Agnieszka Gruba - 4,6, Karolina Kolp - 4,5, Adela Zielonka - 4,5

klasa I c, wychowawca Joanna Majer

Marta Ceregra - 4,3, Katarzyna Seweryńska - 4,2, Adam Gontarek - 4,2

klasa I d, wychowawca Karol Magott

Julita Okrój - 4,8, Mateusz Mielewicz - 4,8, Artur Cygowski - 4,5

klasa I e, wychowawca Małgorzata Janowicz

Bogumiła Szindel - 4,8, Justyna Klinkosz - 4,2, Edyta Klawikowska - 4,2

klasa I f, wychowawca Maria Majko

Marek Bartoszek - 4,5, Magdalena Wiszocka - 4,2, Katarzyna Drab - 4,0, Lech Frąckowiak - 4,0

klasa II b, wychowawca Jolanta Mroźewska

Angelika Trelńska - 4,8, Aleksandra Tarpacz - 4,6, Elwira Szewczyk - 4,6

klasa II c, wychowawca Irena Pajewska

Barbara Grudzina - 4,2, Łukasz Kondratowicz - 4,0

klasa II e, wychowawca Wiesława Repińska

Joanna Piasecka - 4,9, Kamila Irytowski - 4,8, Alicja Adamczyk - 4,3

klasa III a, wychowawca Władysława Gnidziejko

Dorota Szafałowicz - 4,6, Katarzyna Makurat - 4,5, Marcin Gałązkiewicz - 4,1

klasa III b, wychowawca Teresa Lis

Justyna Borycka - 4,9, Daria Barbasz - 4,8, Anita Szewczyk - 4,8

klasa III c, wychowawca Ewa Strupińska

Katarzyna Irytowska - 5,1, Monika Józwiak - 4,9, Agnieszka Łapczuk - 4,6, Kamila Szindel - 4,6

klasa III e, wychowawca Bogusława Zielińska

Joanna Groth - 4,1, Artur Grudzina - 4,0, Rafał Szaranowski - 4,0, Marta Kuluszko - 4,0

klasa III a, wychowawca Iwona Ptasieńska

Agnieszka Pioch - 4,55, Anna Katarzyna Formela - 4,22, Anna Bożena Formela - 4,11

klasa III b, wychowawca Jolanta Zielińska

Agnieszka Gaffke - 4,88, Joanna Myszk - 4,22, Emilia Tryba - 4,22

klasa II a, wychowawca Aliana Parimontchik

Hanna Sobczak - 5,0, Katarzyna Bronk - 4,9, Marzena Baran - 4,54

klasa II b, wychowawca Aliana Parimontchik

Anna Wcisło - 5,0, Maja Komasińska - 4,9, Zofia Szewczyk - 4,54

klasa III a, wychowawca Katarzyna Sarnowska

Joanna Pajęczkowska - 4,83, Marta Rutkiewicz - 4,54, Magdalena Kawulska - 4,5

klasa III b, wychowawca Katarzyna Sarnowska

Katarzyna Polakowska - 4,66, Dominika Kanigowska - 4,66, Marzena Kotłowska - 4,36

klasa IV a, wychowawca Wioletta Duwe

Monika Talik - 5,11, Magdalena Okrój - 5,0, Jakub Bejnarowicz - 4,89

klasa IV b, wychowawca Wioletta Duwe

Karol Gadecki - 4,89, Kinga Cisło - 4,56

klasa I a, wychowawca Teresa Osowska-Szara

Justyna Czoska - 4,00, Maja Pawlaczyk - 4,00

klasa I b, wychowawca Krzysztof Dudek

Aleksandra Szmidke - 4,77, Sebastian Rychlak - 4,00, Hanna Główna - 4,00

klasa II a, wychowawca Stefania Bona

Krzysztof Trede - 4,33, Katarzyna Hofman - 4,00

klasa II b, wychowawca Izabela Kodrowska

Izabela Deddo - 4,67, Magdalena Księżyk - 4,58, Katarzyna Ziaja - 4,58

klasa III a, wychowawca Bogumiła Bondarczuk

Magdalena Hebbel - 4,13,

Agnieszka Studzińska - 4,13, Piotr Zając - 4,00

klasa III b, wychowawca Jolanta Zielińska

Agnieszka Jabłońska - 4,67, Aleksandra Feszak - 4,22, Patrycja Wohs - 4,11

Liceum Handlowe

klasa II, wychowawca Maria Waraksa

Mariusz Kafarski - 4,13

klasa III, wychowawca Elżbieta Godderis

Aleksandra Marzec - 4,23, Renata Krecz - 4,16, Krystyna Repa - 4,15

Zasadnicza Szkoła Zawodowa

klasa I, wychowawca Maria Gulewicz

Dariusz Wojciechowski - 4,82, Łukasz Lejk - 4,00

klasa II, wychowawca Andrzej Duda

Joanna Węska - 4,82, Monika Mazurkiewicz - 4,55, Dominika Lewin-Dzianach - 4,18

klasa III a, wychowawca Iwona Ptasieńska

Agnieszka Pioch - 4,55, Anna Katarzyna Formela - 4,22, Anna Bożena Formela - 4,11

klasa III b, wychowawca Jolanta Zielińska

Agnieszka Gaffke - 4,88, Joanna Myszk - 4,22, Emilia Tryba - 4,22

klasa II a, wychowawca Aliana Parimontchik

Hanna Sobczak - 5,0, Katarzyna Bronk - 4,9, Marzena Baran - 4,54

klasa II b, wychowawca Aliana Parimontchik

Anna Wcisło - 5,0, Maja Komasińska - 4,9, Zofia Szewczyk - 4,54

klasa III a, wychowawca Katarzyna Sarnowska

Joanna Pajęczkowska - 4,83, Marta Rutkiewicz - 4,54, Magdalena Kawulska - 4,5

klasa III b, wychowawca Katarzyna Sarnowska

Katarzyna Polakowska - 4,66, Dominika Kanigowska - 4,66, Marzena Kotłowska - 4,36

klasa IV a, wychowawca Wioletta Duwe

Monika Talik - 5,11, Magdalena Okrój - 5,0, Jakub Bejnarowicz - 4,89

klasa IV b, wychowawca Wioletta Duwe

Karol Gadecki - 4,89, Kinga Cisło - 4,56

(amk)

W ubiegłym tygodniu w naszym zestawieniu pominieliśmy 3 uczniów:

Gimnazjum nr 1 w Łęborku

kl. I f - Michał Klata - średnia 5,46

kl. I a - Karina Kwiatkowska - średnia 5,23

Krzysztof Konefał - średnia 5,23

Za wyniki z przyczyn od nas niezależnych przeoczenie zainteresowanych przepraszamy.

Redakcja



Najlepsza klasa Liceum Ekonomicznego - IIA z wychowawczynią Stefanią Boną.

Fot. Bogumił Fąkowiec

REKLAMA

LETNIE ODLOTY

gorące mebelki

meble systemowe "SYSTEM" w dowolnych kombinacjach modułów

zestaw wypoczynkowy "LIDER" 2.577 zł.

meble systemowe "PROGRES" w dowolnych kombinacjach modułów

meblościanka "GRAPE II" 1.234 zł.

zestaw wypoczynkowy "NATALIA" 2.135 zł.

zestaw dziecięcy "DANKA MDF" 1.375 zł.

zestaw mebli młodzieżowych "BAŁTYK" 4.720 zł.

krzesło obrotowe 120 zł.

biurko 500 zł.

wiele innych "GORĄCYCH" mebli

meble systemowe "FANTAZJA" w dowolnych kombinacjach modułów

SYNAK

MEBLE

www.synak.com.pl

Świecie
ul. Klasztorna 15
tel. (052) 332 46 87

Kwidzyn
ul. Toruńska 36
tel. (055) 279 50 38

Świecie
ul. Wojska Polskiego 72
tel. (052) 332 46 86

Malbork - Grobelno
(trasa Malbork - Tczew)
tel. (055) 273 29 98

Oferta ważna do końca września 2000 r. lub do wyczerpania asortymentu

REKLAMA

PEUGEOT SAINT-TROPEZ. ZALECANY NA LATO
Weź udział w Wielkiej Loterii!



KLIMATYZACJA W STANDARDZIE!

www.peugeot.com.pl

INTERVAPO
80-761 Gdańsk, ul. Reduta Żbik 5, tel./fax 305 71 66-69

206 PEUGEOT

PEUGEOT. ZAPROJEKTOWANY, BY CIESZYĆ.

szukasz pracy?

Praca
zawsze w poniedziałek

Biura Ogłoszeń
Gdańsk, Targ Drzewny 9/11,
tel. (058) 600-32-23, fax 300-32-23;
Gdynia, Władysława IV 17,
tel. (058) 620-08-32, fax 620-89-17;
Elbląg, ul. Rybacka 95,
tel. (055) 236-10-50, 236-12-10, fax 235-27-77;
Słupsk, ul. Firmowa 3d,
tel. (059) 841-48-71, fax 841-48-71.

**NOWA SIEDZIBA
HURTOWNI**

jet
bielizna i rajstopy

GDAŃSK-PRZYMORZE
ul. Śląska 39A
TEL. (058) 762-00-99

ASLO osierocone

Przeżyć życie godnie



Dyrektor ASLO (Anglojęzycznego Społecznego Liceum Ogólnokształcącego i całego zespołu szkół anglojęzycznych w Łęborku) Julian Stefańczak.

Fot. Henryk Sęk

Czy masz

swoje życiowe **CREDO**



CREDO - ubezpieczenie na życie i dożycie z ustalonym okresem ubezpieczenia.

Moje CREDO, to życie bez ryzyka. Życie na wysokim poziomie, niezależnie od zmiennych okoliczności i zdarzeń losowych. Chcąc sobie i całej swojej rodzinie zapewnić stabilną sytuację finansową, nie działam w pojedynkę. Jestem ubezpieczony.

CREDO jest polisą ubezpieczeniową na życie i dożycie z ustalonym okresem ubezpieczenia. CREDO łączy dwie podstawowe funkcje: długoterminowe oszczędzanie i ubezpieczenie na życie. CREDO gwarantuje wypłatę zgromadzonej sumy po osiągnięciu przez ubezpieczonego umówionego wieku lub dwie wypłaty w sytuacji śmierci ubezpieczonego w czasie trwania umowy ubezpieczenia.

Wszystkim, którzy cenią bezpieczeństwo proponujemy CREDO PZU Życie SA - życie bez ryzyka.

Szczegółowe informacje możecie Państwo znaleźć w każdej placówce PZU Życie SA, lub w internecie: <http://www.pzuzycie.pl>

Adresy najbliższych placówek: ul. Szeroka 38/40, 80-835 Gdańsk, tel. (0-58) 301-57-40
ul. Słowackiego 25, 84-300 Łębork, tel. (0-59) 862-22-75



R-9491/A/1062/I

Dyrektor ASLO (Anglojęzycznego Społecznego Liceum Ogólnokształcącego i całego zespołu szkół anglojęzycznych w Łęborku) Julian Stefańczak w nowym roku szkolnym już nie powita swojego grona pedagogicznego i uczniów szkoły. Niestety, przegrał walkę z poważną chorobą i zostawił szkołę, którą traktował jak własne dziecko.

Sam tę szkołę bowiem stworzył, poczynając od autorskiego pomysłu na jej kształt. Równoległe był dyrektorem Kolegium Języka Angielskiego w WSP w Słupsku, które powstało na wzór kolegów poznańskich, dzięki współpracy z prof. Jackiem Fisiakiem z Uniwersytetu im. A. Mickiewicza w Poznaniu.

Nazywał siebie hobbistą, bo to, co robił, sprawiało mu przyjemność. Dumny był, że jego ASLO jest w rejestrze szkół europejskich. Sprowadził tu Anglików z uprawnieniami do wykładania różnych przedmiotów w swoim języku. Cieszyło go każde osiągnięcie szkoły i indywidualnego ucznia.

- Mój dyrektor był człowiekiem solidnym i wymagającym, zarówno dla siebie, jak i innych - wspomina Wioletta Duwe, matematyczka. - Dawał nam szansę na rozwijanie siebie, bo sam był otwarty na wszelkie nowości i zaraz wprowadzał je w szkolną praktykę. Zapraszał ciekawych ludzi na spotkania z uczniami. O tym, jak bardzo go ceniono, świadczył tłum osób, które przybyły go pożegnać na cmentarzu w Koszalinie: z WSI, z WSP w Słupsku, z ASLO oraz bliscy i szerokie grono przyjaciół.

Był człowiekiem nietuzinkowym, bardzo pracowitym, choć nie zawsze zorganizowanym, gdyż ciągle czymś był zajęty.

- Najbardziej irytuje mnie lenistwo i buta. Na tę

reaguję dość agresywnie. Usprawiedliwiam jednak nasze społeczeństwo ciężko doświadczoną sytuacją, sprawiającą, że ludzie nie mają komfortu. Martwi mnie bieda, degradacja ludzka, uzależnienie od alkoholu. Jestem na to bardzo uwrażliwiony - powiedział w wywiadzie dla naszego tygodnika w 1996 r. Podkreślił wtedy, że najważniejsze jest, by przeżyć życie godnie.

Stefańczak lubił otaczać się ludźmi o różnych zainteresowaniach, o bogatym wnętrzu, ciekawym życiu. Cenił sobie uczniów pełnych inicjatywy, ale solidnych, o dużym zapale. Zachęcał do różnych działań niekoniecznie związanych z nauką, do zaprezentowania własnych zdolności, szczególnie artystycznych. Te, jego młodzież prezentowała na dorocznym majowym pikniku.

Skończył anglistykę, ale twierdził, że powinien był studiować nauki społeczne albo teologię. Fascynowała go psychologia społeczna, socjologia, wyznania religijne. Jest autorem książki pt. „Kiedy koniec świata” o apokaliptycznej wizji świata świadków Jehowy.

Był człowiekiem ciekawym świata, esteta, znawcą rzeczy starych i pięknych. Tyczyło to też postaw ludzkich. Nie znosił kłamstwa, kręctwa i egoizmu. Po prostu odszedł człowiek wartościowy.

Iwona Ptaszińska

Julian Stefańczak ur. 2 stycznia 1946 r. w Bobrownikach w Zielonogórskim. Ukończył anglistykę na Uniwersytecie Warszawskim. Żonaty. Ojciec Karoliny, lat 25 i Luizy, lat 21. W Łęborku od 1992 r., tj. od założenia ASLO. Zmarł po kilkumiesięcznej chorobie w Akademii Medycznej w Gdańsku 12 bm.

ASTRA CLASSIC



WIELKA PROMOCJA

JUŻ OD 32 950 ZŁ

ASTRA CLASSIC. NA CAŁE ŻYCIE.

www.opel.com.pl

OPEL 

Odejewski

77-300 Człuchów
Trasa 22
tel. 059 834 51 35
834 51 36

Serwis Haller

80-299 Gdańsk
Obwodnica Trójmiejska
tel. 058 5525 525
www.opelhaller.com.pl

Winiarczyk

76-200 Słupsk
ul. Gdańska 18
tel. 059 8422 880
8428 826

Ventus

83-110 Tczew
30 Stycznia 40
tel. 058 532 08 00
532 08 01

Baxima

82-300 Elbląg
ul. Rawska 2-4
tel. 055 235 25 88
232 80 28

Konocar

80-314 Gdańsk
ul. Grunwaldzka 303
tel. 058 552 34 06
554 83 33 do 36
II/o Brzeźno
tel. 058 342 76 40

Motor Centrum

80-717 Gdańsk
ul. Miałki Szlak 4/8
tel. 058 321 88 10
321 88 00

25 lat kapłaństwa ojca Kazimierza Kozłowskiego

Łzy zakonnika wśród słoneczników

Franciszkanin, poeta, kapelan szpitalny, zwykły człowiek - jak często o sobie mówi. Zafascynowany miłością, zasmucony za Św. Ojcem Franciszkiem z Asyżu: „Miłość nie jest kochana”. Stwierdzenie z XII wieku wg niego jest wciąż aktualne.

Rozmawiamy o człowieku i o Bogu.

- Każdy jubileusz jest swoistym rachunkiem sumienia - mówi o. Kazimierz Kozłowski. - Co człowiek dokonał przez te wszystkie lata? Pracuję ponad siłę, może mógłbym robić jeszcze coś więcej?

Zdaniem kapłana nie jesteśmy sami w naszych działaniach.

- Bóg obdarza nas swą łaską, jest jej więcej od największej ulewy, jaka zalała ziemię. Łaska dana człowiekowi, która pozwala mu twórczo żyć - twierdzi.

Moje powołanie

- Małżeństwo i kapłaństwo to sakramenty do uświęcania przede wszystkim nas samych - podkreśla kapłan. - Uświadomiła mi to do końca pewna kobieta, pątniczka. Jeśli ja nie jestem na pierwszym miejscu dla siebie kapłanem, a inny mężem i ojcem, to tak być nie powinno. Gdyby tak było, systematycznie byśmy się wyjaławiali. Drugiemu człowiekowi nie byłibyśmy w stanie nic zaoferować. Jaka jest różnica pomiędzy tymi dwoma sa-

kramentami? Taka jak między Kalwarią i Golgotą. To ten sam krzyż. Życie to walka. Walczymy o swój byt. Często idąc na kompromis. Jesteśmy trochę mniej uczciwi, trochę mniej pracowici, odpowiedzialni, uprzejmi. Niestety miernota duchowa ogarnia po trochu wszystkich. Za tym idzie nasza postawa codzienna. Chamstwo na ulicy, bandyctwo w pociągu. Człowiek stał się niewolnikiem wolności.

Poezja życia

- Ból istnienia oddaje poezja. Poezja rodzi się z bólu, rzadko z radości. Ale poezja też wyraża nadzieję człowieka, że nie jest do końca źle. Napisałem wiersz o nadziei. Trudno pisać o czymś takim. Każdy wie co to nadzieja, nie każdy potrafi nią żyć. Kiedy byłem dzieckiem, często biegłem na łąkę, gdzie byłem sam. Wtedy wykrzykiwałem w niebo fragmenty zapamiętanych ze szkoły wierszy, albo czytałem na głos ustępy książki, którą akurat chwyciłem wybiegając z domu - mówi ksiądz.

Nadzieja musi towarzyszyć podopiecznym obecnego kapłana. Codziennie jest w szpitalu. Styka się z cierpieniem. Z niesamowitym bólem towarzyszącym chorobie. Pacjent na skraju życia i śmierci. Jeżeli traci nadzieję, traci resztki godności. Cierpiący potrafią bluźnić. Zawsze jednak droga do sakramentu jest otwarta. Sakramentem posługuje o. Kazimierz.

- Większość chorych zwraca się do Boga. Korzy-

sta z sakramentów. O jednych i drugich napisałem wiersze. Zebrałem je w swoim najnowszym tomiku pod tytułem „Szepty szpitalne”. Każdy wiersz to konkretna dedykacja dla jednego z chorych. To wiersz o nim - opowiada poeta.

Duszpasterz

Kapłan wygłasza homilie. To niezwykle przeżycie dla wiernych zgromadzonych w świątyni. Franciszkanin wykorzystuje fragmenty swojej poezji. Opiera się przy tym zawsze na Ewangelię. Przesłanie jest bezkompromisowe. Współczesny katolik nie może paktować ze złem.

- Kiedyś po Eucharystii podszedł do mnie człowiek ze słowami: Gdyby nie przesłanie tego wiersza nie zdecydowałbym się na spowiedź. Wypowiadał się. Poezja może prowadzić do Boga, ale nie musi - mówi.

Ojciec Kazimierz poezję pisze dla siebie. Tak jak najpierw dla siebie jest kapłanem, tak jak dla siebie mąż jest małżonkiem i ojcem. Twierdzi, że życie uświęcone nie byłoby możliwe bez Boga, bez wstawiennictwa świętych. Kościół to scena dla każdego. Każdy ma swoją rolę. Ten teatr to nasz dzień powszedni.

Ten sam człowiek

- Zbawienie to nie abstrakcja. To twoja sprawa, twój wybór: niebo albo piekło. Oczywiście: wiarą jesteście zbawieni przez łaskę, parafrazując słowa św. Pawła. Księża to nie ideały, to święci grzesznicy. Bo święty grzeszy, ale z grzechu powstaje, i będzie zbawiony. Współczesny człowiek fascynuje się złem. Wybiera przyjemność i brak odpowiedzialności. Decyzje, szczególnie ludzi młodych, są oparte na do-



Kapłaństwo i małżeństwo to taki sam rodzaj powołania - przekonuje o. Kazimierz.

Fot. Paweł Kretowski

rażnych celach, podejmowane na podstawie wszechobecnej kultury śmierci, telewizji, Internetu zastąpiły wielu młodym ludziom rodzinę, poczucie bezpieczeństwa. To substytut, to tylko „nierzeczywistość”, to nie życie - kontynuuje kapłan.

O. Kozłowski zauważa:

- Zawsze tak było. Teraz jednak w zalewie zła nie widać dobra. Mówi się dużo w mediach o złu. Nie ma zapotrzebowania na dobre informacje. Takie są oczekiwania ludzi. I to jest za-



Jubileusz w środku słoneczników w przyklasztornym ogrodzie. Widoczny kościół św. Jakuba Apostoła.

Fot. Paweł Kretowski

stanawiające - na twarzy ojca widać wyraźnie skupienie.

Podobno piekło jest puste, albo pełne księży. Nie wiemy. Jedno jest pewne nie można tracić nadziei.

Jak ten franciszkanin rojący łzę. Łzę dla siebie.
Paweł Kretowski
Wypowiedzi o. K. Kozłowskiego są nieautoryzowane.



Ostatni tomik poezji o. Kozłowskiego.

Fot. Paweł Kretowski

Notka biograficzna

Kazimierz Kozłowski - franciszkanin, poeta, katecheta, rekolekcyjista i kapelan szpitalny. Urodził się 10 marca 1947 roku w Koloni Parznice koło Radomia. Wstąpił do zakonu oo Franciszkanów Konwentualnych 27 lipca 1975 roku w Darłowie przyjął święcenia kapłańskie z rąk ks. biskupa Tadeusza Werny po ukończeniu WSS oo Franciszkanów w Krakowie. Ukończył również Instytut Studiów nad Rodziną na Akademii Teologii Katolickiej w Warszawie (obecny Uniwersytet im. Ks. Kard. Stefana Wyszyńskiego). Jako poeta zadebiutował wierszem w tomie „Błogosławiony Maksymilian wśród nas” w roku 1974. Otrzymał m.in. główną nagrodę Łódzkiej Wiosny Poetów w 1975. Brat, Janusz Kozłowski jest też poetą i księdzem.

Posługę pełnił w miejscowościach: Niepokalanów, Wieliczka, Gniezno, Łódź-Łagiewniki, Kraków, Darłowo, Radziejów, Gdynia, Elbląg, Gdańsk, Dobra Szczecińska, Police, obecnie Łęborg.

(jubi)



Poeza, człowiek otwarty. W głębi widoczny obraz ze Św. Maksymilianem.

Fot. Paweł Kretowski

REKLAMA

osiedle "KASZTEL" ul. Główna 1-3, Gdynia
biuro obsługi klientów: ul. Poznańska 1-3, Gdynia
od pon. do pt., 8⁰⁰ - 16⁰⁰
tel.: 661 88 88, w. 32, 33
inf@osiedlekaszta.pl
www.lammex.pl

LAMMEX

piątek
28 lipca 2000 r.

Powiat lęborski

Igrzyska podsumowane

W minionym roku szkolnym Powiatowy Związek Sportowy przeprowadził I Igrzyska Szkół Podstawowych i Gimnazjalnych. Ogółem odbyło się 29 imprez sportowych, w których uczestniczyło ponad

1500 uczniów. Końcowa klasyfikacja
1m. SP 5 Lębork - 96 pkt
2m. SP 3 Sępólno - 87 pkt
3m. SP Nowa Wieś Lęborska - 56 pkt
4m. SP Wiek - 50 pkt
5m. ZS nr 1 Lębork - 46 pkt
6m. ZS nr 2 Lębork - 30 pkt

W Sopocie średniostansowcy z naszego regionu startowali w mityngu lekkoatletycznym. W biegu na 1500 metrów dobrze zaprezentował się Marek Konkol (Tempo - Poltarex), zajmując 2 miejsce w czasie 3:57:40 min. Bieg na 400 metrów wygrał Mirosław Formela, ustanawiając nowy rekord życiowy 49:44 sek.

(nn)

Wielki sukces odniosła Grażyna Kulikowska (LKB Braci Petk) na VI Ogólnopolskiej Olimpiadzie Młodzieży, zdobywając złoty medal w biegu na 1500 m. Na zawodach w Bielsku-Białej uczennica LO nr 1 w Lęborku pokonała bardzo wymagające rywalki uzyskując przy tym bardzo dobry rezultat- 4: 28: 58 min. To nowy rekord życiowy naszej niezwykle utalentowanej lekkoatletki. Po zdobyciu srebrnego me-

dału w wiosennych biegach przełajowych w Bydgoszczy, jest to drugi krążek tej zawodniczki wywalczony na tegorocznych imprezach ogólnopolskich.

W biegu chłopców na tym samym dystansie dobrze wypadł Karol Kozyra. Reprezentant LKB Braci Petk zajął 7 miejsce w czasie 4: 04: 62 min.

(nn)



Grażyna Kulikowska jest w wysokiej formie.

Fot. Dariusz Nawrocki

REKLAMA

USTKA 2000

koncert za 5 zł

POD BUDĄ

29 lipca 2000, godz. 20.00

USTKA, STADION PRZY GRUNWALDZKIEJ 35

PATRONAT PRASOWY



NAGŁAŚNIA:



BILETY DO NABYCIA:

BIURO ORGANIZATORA ul. Nadmorska 3

WESOŁE MIASTECZKO ul. Grunwaldzka 35 -kasy

NAMIOT MUZYCZNY ul. Grunwaldzka 35 -bar

R-10445/A/5

Producent

Blachodachówki

Blachy trapezowe

Profile zamknięte

Płyty warstwowe



BALEX METAL

Balex Metal spółka z o.o. Bolszewo, ul. Wejherowska 12 C
tel. /0 58/ 778 44 44. 778 44 45, fax /0 58/ 778 44 55
e-mail: balex@balex.com.pl

Oddział Gdańsk ul. Grunwaldzka 244, tel./fax /0 58/ 344 74 90
Oddział Słupsk ul. Dwernickiego 21, tel./fax /0 59/ 842 81 31



Mocna blacha!

S-5656/D-949