



**KOŚCIERZYNA**

**Rozmowa**



- Obowiązujące przepisy stawiają wszystkie zakłady mięsne w trudnej sytuacji. Jest to walka o przetrwanie - mówi Kazimierz Klimczyk, prezes zarządu Zakładów Mięsnych SA w Kościerzynie.

str. 2

**LUBAŃ**

**Targi**



Nie ma w naszym powiecie imprez targowych o tej randze, jak te w Lubaniu w gminie Nowa Karczma. III Kaszubska Jeseień Rolnicza przerosła oczekiwania organizatorów.

str. 3

**KOŚCIERZYNA**

**Przedszkole**

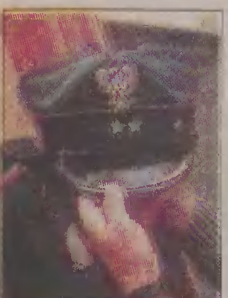


Pracownicy Przedszkola nr 5 starają się organizować swoim podopiecznym jak najwięcej wyjazdów i wycieczek. We wrześniu byli w lesie i w skansenie kolejowym.

str. 7

**KOŚCIERZYNA**

**Nowe eksponaty**



Kilkaset najróżniejszych eksponatów ze zlikwidowanej Izby Tradycji Stacji PKP w Kartuzach trafiło do kościerskiego skansenu kolejowego. Eksponatom z Kartuz groziło zniszczenie.

str. 8

**SPORT**

**Wygrana Kaszubii**

Nasi piłkarze pokonali drużynę Amicę II Wronki. Na sukces w meczu z silnymi przeciwnikami sympatycy kościerskiej Kaszubii Lubiana musieli czekać aż 90 minut.

str. 12

**KOŚCIERZYNA ■ KARSIN ■ NOWA KARCZMA ■ STARA KISZEWA  
■ LINIEWO ■ LIPUSZ ■ DZIEMIANY**

**Kościerzyna. W Szpitalu Specjalistycznym**

## NOWE ODDZIAŁY



W nowym oddziale reumatologii w kościerskim szpitalu znajduje się m.in. punkt rehabilitacji. Na zdjęciu Krzysztof Butowski z Kościerzyny.

Fot. Andrzej Ciupka

**W** Szpitalu Specjalistycznym w Kościerzynie rozpoczęły działalność dwa nowe oddziały - reumatologii i pododdział rehabilitacji. Niewykluczone, że powstaną kolejne oddziały, między innymi neurochirurgii i neurotraumatologii.

Powstanie tych oddziałów będzie jednak uzależnione od wpro-

wadzenia programu restrukturyzacyjnego szpitalnictwa. Jeżeli tak się stanie, to pójdą za tym środki dla Szpitala Specjalistycznego.

- Nasz oddział posiada 20 łóżek - mówi Stanisław Piesiewicz, ordynator oddziału reumatologii kościerskiego szpitala. - Zainteresowanie wśród pacjentów jest duże. Świadczy o tym choćby pełne obłożenie oddziału. Zdarzają się

przypadki, że musimy nawet dostawiać kolejne łóżka. Posiadamy pełen profil jaki przewiduje reumatologia, np. punkt rehabilitacji.

Jak do tej pory oddział reumatologii obsługiwany jest przez dwóch lekarzy i 10 osób personelu średniego. Jeżeli znajdą się odpowiedni specjaliści, to lekarzy będzie więcej.

(mar)

**LUBIANA**

**Bezpiecznie do szkoły**

**D**zieci niepełnosprawne z Lubiany doczekały się pojazdu, który będzie je zawoził codziennie do szkoły. Rozwiązanie tego uciążliwego problemu było możliwe dzięki współpracy Urzędu Gminy Kościerzyna, Starostwa Powiatowego oraz rodziców dzieci zrzeczonych w Kole Rodziców na rzecz Dzieci Niepełnosprawnych.

- Obecnie do Specjalnego Ośrodka Szkolno - Wychowawczego w Kościerzynie dowożonych jest 6 uczniów. Docierają oni do swojej placówki pod opieką pani Wiolety Skwierawskiej - powiedział nam Eugeniusz Lewiński, wicewójt gminy Kościerzyna.

Warto zaznaczyć, że do tej pory uczniowie od momentu rozpoczęcia roku szkolnego przebywali zazwyczaj w internacie. Ta sytuacja łączyła się z wysokimi kosztami.

Jak powiedział nam Eugeniusz Lewiński, bywały również takie przypadki, że wychowankowie byli dowożeni środkami transportu rodziców. Ta sytuacja była bardzo uciążliwa przede wszystkim dla dzieci ze względu na ich ograniczone możliwości ruchowe. Teraz ten problem został rozwiązany.

(wm)

REKLAMA

**OKNA I DRZWI Z PCV I AL.**  
F.U.H. „AGNES”  
Ryszard Szcyc  
Dziemiany  
ul. Wyzwolenia 4  
telefon 688-05-43

- stolarka budowlana PCV i AL po dobrych cenach
- parapety zewnętrzne i wewnętrzne
- profesjonalny tańszy montaż
- pomiar i transport za jedno dziękuję

R-13345/A.890

**KREDYTY GOTÓWKOWE dla Ciebie**  
od 1000 do 10 000 zł

- ★ 1 poręczyciel
- ★ bez poręczycieli
- 8000
- 4000

- ★ niewielkie formalności
- ★ niskie oprocentowanie
- ★ splota w okresie do 48 miesięcy
- ★ szybka i miła obsługa

83-400 KOŚCIERZYNA, ul. RYŃKOWA (od Ryńka w stronę PKS) 11/12, tel. (058) 686-81-68

**GLAZURY TERAKOTY**

GA-BI KARTUZSKO  
ul. STROGOWA 1  
tel. (058) 686-27-92

**KUPON rabatowy 3%**

R-8198/A.890

Brusy, ul. Gdańska 11 tel. 052 388-23-20  
**NORD-SAN**  
Kościierzyna, ul. Dworcowa 7 tel. 688-88-88, 688-75-80 tel. kom. 0682 404015

art. **WODNO-KANALIZACYJNE I C.O.**  
**CENY HURTOWE**  
GRZEJNIKI RABAT 25% - 38%  
POMPA GRUNDFOS C.O. 236 zł brutto  
TERMOREGULATORY DO KOTŁÓW WĘGLOWYCH C.O.  
kotły olejowe c.o. jedno- i dwufunkcyjne  
**MONTAŻ INSTALACJI WOD-KAN I C.O.**  
Specjalne warunki dla Instalatorów i firm handlowych.  
NADZÓR BUDOWLANY, tel. (058) 686-39-23  
Zapewniamy transport. Przyjmujemy uczniów

**PRODOM LUBIANA**  
Sprunki z s.o.

**MATERIAŁY BUDOWALNE**

**NOWOCZESNE SYSTEMY GRZEWCZE**

Magazyny:  
Lubiana, Dworzec PKP tel./fax 687-43-76  
Lipusz, Dworzec PKP tel. 686-69-31  
Kościierzyna, ul. Wejhera 16 tel. 686-74-00

**W każdym domu coś z „Prodomu”**

R-8388/A.890

**JAREX**

KOŚCIERZYNA  
ul. Kowalska  
tel./fax 686-35-91

- NOWOŚĆ I DOM KORKA atrakcyjne wzory
- DRZWI PORTA I INTERDOOR autoryzowany punkt sprzedaży
- SIDING USA
- BOAZERIE PANELOWE I PCV
- ROLETY, ŻALUZJE, WERTIKALE
- DACHÓWKA BITUMICZNA - USA
- BLATY, PARAPETY, LISTWY
- PODŁOGI

SPRAWDŹ LUBIANSKIE CENY A TROPISZYNIS RATA

R-8809/A.890

**W prenumeracie „Gryf Kościerski” taniej i z darmową dostawą do domu!**

## Czekamy na sygnały

Czytelniku. Jeżeli jesteś mieszkańcem powiatu kościerskiego albo też często przebywasz na jego terenie, to na pewno nie są ci obce jego sprawy i problemy. Jesteś oburzony jakąś zaistniałą sytuacją, denerwują Cię np. dziury w drogach, walające się śmieci czy też działania innych osób, które przynoszą złe konsekwencje dla Twojego otoczenia i mieszkańców, zasygnalizuj nam twój problem. Czekamy też na sygnały o sprawach, które według Ciebie należy pochwalić.

686-45-68, 0-800-1500-39

We wszystkich sprawach dotyczących mieszkańców powiatu kościerskiego prosimy o kontakt telefoniczny od poniedziałku do piątku w godz. 9-16 pod numerem tel. 686-45-68 w Kościerzynie lub bezpłatną infolinią 0-800-1500-39 w Gdańsku. Sygnały można również przekazywać listownie pod adresem oddziału „Dziennika Bałtyckiego”, ul. Długa 31, 83-400 Kościerzyna.

## Kronika policyjna

### Ukradli biżuterię

KOŚCIERZYNA. Nieznani sprawcy włamali się do jednego z mieszkań przy ul. Staszica. Złodzieje dostali się do środka po uprzednim wyłamaniu zamka w drzwiach. Ich łupem padły złote łańcuszki oraz bransolety. Poszkodowana właścicielka, Stefania K. wartość skradzionych rzeczy wyceniła na sumę 3 tys. zł.

### Radioodtwórzacze z piwnicy

KOŚCIERZYNA. Wykorzystując noc nieznani osobnicy włamali się do piwnicy przy ul. Kartuskiej. Zabrali z niej dwa radioodtwórzacze oraz dwie wiertarki Bosch. Właścicielka, Iwona S. z Kościerzyny swoje straty oszacowała na sumę 2 tys. zł.

### Okradł lekarza

KOŚCIERZYNA. W poradni dziecięcej przy ulicy Marii Skłodowskiej-Curie złodziej wykorzystując nieobecność lekarza w gabinecie, wszedł do niego i włamał się do szafki. Zabral z niej portfel oraz dokumenty. Poszkodowany straty wycenił na 100 zł.

### Wypadek na skrzyżowaniu

KOŚCIERZYNA. Wymuszenie pierwszeństwa było przyczyną wypadku, do którego doszło na ul. Szopińskiego w Kościerzynie. Jadąca Fiatem 126 p. mieszkanka Kartuz wymusiła pierwszeństwo Polonezowi, którym jechał Brunon B. z Kościerzyny. W wypadku ucierpiała pasażerka Fiata, Elżbieta T. zamieszkała w powiecie kartuskim. Z ogólnymi obrażeniami ciała przewieziono ją do Szpitala Specjalistycznego w Kościerzynie.

### 22 tys. zł z dymem

NOWA KISZEWA, gm. Kościerzyna. Na 22 tys. zł wycenił swoje straty poniesione w pożarze gospodarz z Nowej Kiszewy. W gospodarstwie Jana H. zapaliła się stodoła, w której znajdowały się 22 tony siana. W akcji gaśniczej, trwającej około 3 godzin, wzięło udział 6 jednostek straży pożarnej. Strażakom udało się nie dopuścić do rozprzestrzenienia się ognia. Ustalono, iż przyczyną powstania pożaru był biologiczny samozapłon siana.

### Zniknęły przewody

SZABLEWO, gm. Dziemiany. Nieznani sprawcy ukradli około 800 metrów energetycznych przewodów aluminiowych. Poszkodowany Zakład Energetyczny w Gdańsku wartość skradzionego przewodu wycenił na 7 tys. zł.

### Włamanie do sklepów

WIELE, STARA KISZEWA. Włamanie się do sklepu spożywczo-przemysłowego w Wielu, gm. Karsin. Na szkodę Beaty K. z Kościerzyny nieznani sprawcy skradli różnego rodzaju papierosy o wartości 1300 zł. Do podobnego zdarzenia doszło tej samej nocy w Starej Kiszewie. W tym przypadku złodziej również zabrali wyroby tytoniowe oraz różnego rodzaju alkohol i karty telefoniczne. Właściciel sklepu, Gminna Spółdzielnia Samopomoc Chłopska w Karsinie, straty oszacowała na kwotę 8000 zł.

### Rower odjechał

KOŚCIERZYNA. Również nieznani sprawcy ukradli rower górski, który stał przy ulicy Abrahama w Kościerzynie. Jego właścicielka, Małgorzata M., mieszkanka powiatu kościerskiego straty wyceniła na 530 zł.

(wm)

# Wydarzenia

## Rozmowa tygodnia

# Prawie jak w Unii

Rozmowa z Kazimierzem Klimczykiem, prezesem Zarządu Zakładów Mięśnych SA w Kościerzynie

- Niedawno minął rok od momentu prywatyzacji zakładów. Jak pan ocenia ten okres i czy coś się zmieniło?

- Dokładnie we wrześniu 1999 roku zakończyła się działalność przedsiębiorstwa państwowego. Ocena kondycji naszej spółki nie może być odezwana od realiów panujących w całym kraju w tej branży, co wiąże się nieodzwonnie z sytuacją w polskim rolnictwie. A ona wiadomo nie jest zbyt ciekawa. Jeżeli chodzi o liczbę pracowników, to nie zmieniła się ona w ciągu tego roku. Nadal pracuje u nas około 300 osób. Wraz z prywatyzacją wprowadzony został pakiet socjalny, który nie przewiduje żadnych zwolnień w ciągu trzech lat.

- Jakie są prognozy dla rozwoju spółki w najbliższym czasie?

- Jak wspominałem już wcześniej, działalność naszej firmy jest związana przede wszystkim z rolnictwem. Naszym głównym surowcem jest żywiec wołowy i wieprzowy. W tym momencie należy cofnąć się do lutego ubiegłego roku, kiedy to miały miejsce blokady rolnicze. W tym właśnie czasie radykalnie spadły ceny żywca. Zachowanie producentów było

do przewidzenia. W szybkim czasie zmalała liczba pogłowia. To zjawisko dopiero teraz daje się we znaki wszystkim zakładom mięsnym. Taka sytuacja rozpoczęła się w maju i trwa do chwili obecnej. Trudna sytuacja na rynku żywca, wzrost cen surowca, który pozyskujemy oraz ciągły wzrost cen paliw nie napawa nas, podobnie rolników zbyt optymistycznie.

- Jak wynika z pańskiej wypowiedzi, sytuacja naprawdę nie jest zadowalająca. Czy pomimo trudnego położenia spółka planuje jakieś inwestycje, które mogłyby w przyszłości polepszyć jej kondycję?

- Obecnie obowiązujące przepisy stawiają wszystkie krajowe zakłady mięsne w trudnej sytuacji. Jest to walka o przetrwanie. Jeżeli dany zakład będzie chciał nadal pozostać na rynku, będzie musiał się do niego dostosować, co wiąże się z przeprowadzeniem szeregu inwestycji. Od pewnego czasu staramy się o pozyskanie środków na wybudowanie nowego obiektu dla zakładów o dobowej zdolności przetwórczej około 20 ton wyrobów gotowych. Tworząc nowy budynek, myślimy również o przemyśle drobiowym. Taka koncepcja



Kazimierz Klimczyk, prezes zarządu Zakładów Mięśnych SA w Kościerzynie.

Fot. Andrzej Ciupka

jest związana ze zmianą modelu konsumpcyjnego wśród naszego społeczeństwa.

- Jak przystąpienie naszego kraju do Unii Europejskiej odbije się na działalności Zakładów Mięśnych w Kościerzynie?

- Już teraz obowiązujące w naszym kraju przepisy nie odbiegają znacząco od unijnych. Zdajemy sobie sprawę, że jeżeli będziemy chcieli zaistnieć na rynkach europejskich, to warunki pracy w jakich obecnie funkcjonujemy, będą musiały ulec radykalnej zmianie. Dlatego też już teraz czynimy wszelkie starania o środki na nowy

obiekt, który oczywiście miałby spełniać wszelkie unijne wymogi. Ponadto uważam, iż przystąpienie do Unii mogłoby być dla nas wielką szansą, podobnie jak to było z eksportem do Rosji. W najlepszych czasach czyli na początku lat 90. eksportowaliśmy tam około 20 proc. naszych wyrobów. Myślę, iż w momencie akcesu do Unii otworzą się dla nas nowe rynki zbytu. Uważam, iż nasze produkty, a przynajmniej ich większość mogłyby być bardzo konkurencyjne dla tych, które obecnie dominują na rynku europejskim.

Rozmawiał Maciej Wujer

## Personalia. Elżbieta Zawadzińska

# Nowe stanowisko nowe zadania

Elżbieta Zawadzińska dyrektorem Szkoły Podstawowej nr 1 w Kościerzynie jest od 1 września 2000 roku. Jak nam powiedziała, z nowym stanowiskiem wiąże się szereg nowych obowiązków i zadań, z którymi wciąż się zapoznaje.

- W trakcie swojej pracy każdy uczy się ciągle nowych rzeczy - mówi Elżbieta Zawadzińska. - Podczas roku szkolnego pojawia się zawsze wiele różnych spraw i przepisów. W każdym razie

nasza praca zawsze polega na tym, aby zapewnić uczniom jak najlepsze warunki do nauki i pogłębiania swojej wiedzy. Dlatego też organizuję się w naszej placówce dużo zajęć pozalekcyjnych.

Pani dyrektor ma wiele zainteresowań. W wolnych chwilach uwielbia czytać książki, chociaż jak nam powiedziała, kiedyś miała na to więcej czasu.

- Oprócz czytania książek lubię również wszelkie wycieczki i wyjazdy do teatru -

dodaje Elżbieta Zawadzińska. - Moją pasją jest także rozwiązywanie krzyżówek.

Obecnie jednym z głównych zadań dyrektor Zawadzińskiej są sprawy związane z kartą nauczyciela, dotyczące awansów zawodowych pedagogów.

Elżbieta Zawadzińska ukończyła studia wyższe pedagogiczne w Wyższej Szkole Pedagogicznej w Olsztynie oraz dyplomową filologię polską na Uniwersytecie Gdańskim.

(G.S.)



Elżbieta Zawadzińska

Fot. Justyna Sebastianowicz

Lubań, gmina Nowa Karczma

## Kaszubska Jesień Rolnicza

POD NASZYM  
Dziennik Bałtycki  
PATRONATEM

Nie ma w naszym powiecie imprez targowych o tej randze, jak te w Lubaniu w gminie Nowa Karczma. III Kaszubska Jesień Rolnicza, która odbyła się w miniony weekend, przerosła oczekiwania organizatorów.

Udział w imprezie promocyjno-targowej wzięło ponad 150 firm, a tereny wystawiennicze odwiedziło ok. 100 tys. osób.

Targi w Lubaniu z roku na rok zyskują na randze. Organizatorzy jeszcze dwa tygodnie przed rozpoczęciem targów szacowali, że udział w Kaszubskiej Jesieni Rolniczej weźmie ok. 40-60 wystawców, tydzień później, że ok. 100.

### Trzeba tu być

Jerzy Hinc, przedstawiciel firmy Bulwiko z Kolbud, zajmującej się obrotem i kontraktacją ziemniaków i sadzeniaków już szósty weekend z rzędu spędza na targach.

Promocja jest bardzo ważna - dodaje. - Trzeba się pokazywać na rynku. Moja firma obecna jest na każdym targach rolnych w naszym kraju. Reklama ma duże znaczenie, zwłaszcza na tych targach z Lubania. Jesteśmy firmą stąd. W Liniewie mamy przechowalnię ziemniaków.

Zadowolony z targów był Zbigniew Czerwiński rolnik z Pałubinka.

- Nie po raz pierwszy jestem w Lubaniu. Zawsze mi się tutaj podoba. Niewątpliwym walorem tego miejsca są tereny wystawiennicze.



Rolnicy mogli obejrzeć podczas dwudniowej imprezy m.in. najnowocześniejsze maszyny.

Fot. Andrzej Ciupka

Zainteresowały mnie pokazy maszyn i Targ Koński. Podobał się występ Smoleńca i imprezy towarzyszące targom. Połączenie targów z atrakcjami dla każdego powoduje, że przybywa więcej zwiedzających - dodaje rolnik.

### Konie atrakcją

Na lubańskiej Kaszubskiej Jesieni Rolniczej nie zabrakło atrakcji. Wydarzeniem był targ koński. Cenę za kupione zwierzę ustalono jak na zwykłym targu rolnym. Ogółem sprzedano 8 koni. Przed rokiem nowych właścicieli znalazły zaledwie 2 konie.

Nie zabrakło zawodów jeździeckich. Odbyły się one w czterech klasach.

Amazonki i jeźdźcy z całego województwa pomorskiego walczyli o puchary ufundowane przez wojewodę pomorskiego i marszałka województwa pomorskiego.

### Zielone Lato na Pomorzu

Na targach w Lubaniu rozstrzygnięto wojewódzką edycję konkursu ekologiczno-agroturystycznego pod nazwą „Zielone Lato 2000”. Konkurs ogłosiła redakcja rolna Polskiego Radia Program 1 i tygodnik „Gospodyni”. Na szczyśle województwa, a zarazem w ca-

łym naszym kraju za najlepszą kwatery agroturystyczną uznano prowadzoną przez Grażynę i Jerzego Jędruchów ze Słajszewa w gminie Choczewo.

- Poza zakwaterowaniem w pokojach zapraszamy naszych gości na wycieczki do lasu, a także nad morze, do którego od naszych zabudowań jest blisko - mówi właścicielka najładniejszej kwatery agroturystycznej w naszym kraju. - Turystów dowozimy bryczkami. Mammy także dorożkę mogącą pomieścić 20 osób.

Patronat medialny nad III Kaszubska Jesienią Rolniczą objęła Telewizja Polska SA oddział Gdańsk, Radio Gdańsk oraz redakcja „Dziennika Bałtyckiego”

Jarosław Deja

## Opinie o targach

- Grzegorz Orlikowski
- wystawca
- Nowe Polaszki

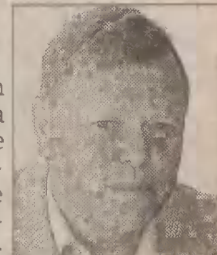
- Reprezentuję firmę z naszych stron, których raczej niewiele było na tych targach. Wytwarzamy meble ogrodowe. Staramy się być obecni na każdej z większych imprez targowych. Do tej pory tego typu targów na naszym terenie nie było za wiele, ale sytuacja powoli się zmienia.



Fot. Andrzej Ciupka

- Alojzy Szoska
- wójt gminy Nowa Karczma

- Targi oceniam za udane. Moim zdaniem wszystko było na plus. Ta impreza znalazła już trwałe miejsce w naszym województwie. Nasza gmina wspomaga targi organizacyjnie i finansowo. Jest to dla nas dodatkowy walor promocyjny. Wielu ludzi dowiemy się, gdzie leży Lubań i gmina Nowa Karczma.



Fot. Andrzej Ciupka

- Justyna Makowska
- diler firmy ubezpieczeniowej
- Kościerzyna

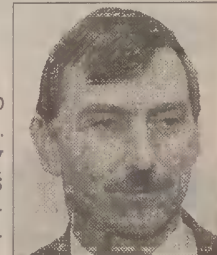
- Warto promować się na targach i być widocznym. Wymaga tego rachunek ekonomiczny firmy. Fakt, że jesteśmy tutaj obecni, świadczy o tym, iż ta impreza jest potrzebna. Po prostu trzeba się reklamować w tym miejscu.



Fot. Andrzej Ciupka

- Ryszard Kleinsmidt
- Członek zarządu Pomorskiej Izby Rolniczej
- Nowa Karczma

- Targi jesienne adresowane są do nieco innych klientów niż te letnie. Niemniej, każdy kto odwiedził tereny wystawiennicze znalazł dla siebie coś ciekawego. Zwiedzający mogli wybierać w roślinach ogrodowych. Frajdę mieli miłośnicy koni. Kogo było stać mógł sobie kupić konia, albo obserwować zawody jeździeckie.



Fot. Andrzej Ciupka

(jard)

REKLAMA

**TRANSPORT GRATIS**

**PANELE ŚCIENNE MDF I PCV  
DRZWI WEWNĘTRZNE I ZEWNĘTRZNE  
SIDING KANADYJSKI, RYNNY PCV  
OKNA PCV, BLATY, PARAPETY  
ODZIEŻ, OBUWIE,  
SPRZĘT BHP I P.POŻ.**

**Super promocja!!!  
PODŁOGI SZWEDZKIE  
HDF 14 000 obr.  
26,50 zł/m<sup>2</sup>**

„Notabene” (dawny Supon)  
Kościerzyna, ul. Mała Dworcowa 6B  
oraz Świętojańska 8, tel./fax 686-68-99

R-2270/F/890

## MARMURY - GRANITY WIESZAŁKA

PARAPETY od 240 zł/m<sup>2</sup>, SCHODY, STOŁY,  
KOMINKI, BLATY KUCHENNE, RZEŻBA

### NAGROBKI, LITERNICTWO

najniższe ceny na Pomorzu  
transport gratis

83-400 Kościerzyna ☎ 686-20-28  
ul. Michałowskiego 15 A, (os. Plebanka)

R-5035/D/890

## NOWY SALON MEBLOWY I STUDIO MEBLI KUCHENNYCH

meble standardowe i na zamówienie  
zabudowa wnętrz  
projektowanie i montaż kuchni  
transport

**RATY  
od „ręki”**

- Kto kupi meble na zamówienie odczuje na pewno zadowolenie -

Kościerzyna, ul. Kapliczna 5 (w kierunku cmentarza)  
tel. 058 686 41 49

Zapraszamy codziennie w godz. 9.30-17.30, sob. 9.00-13.00

R-10995/A/890

REKLAMA

## UWAGA! SAMOCHODOWA SENSACJA Z OKAZJI 10-LECIA FIRMY

- RATY JUŻ OD 160 zł
- CENA USŁUGI TYLKO 1,2% ROCZNIE

Z okazji dziesiątych urodzin Autoryzowany Salon Sprzedaży Ratalnej przygotował dla Państwa wyjątkową ofertę ze szczególnie korzystnym planem ratalnym na nowy samochód Daewoo.

Właśnie dzięki tej ofercie osoby, które w najbliższych dniach 6-11.10.2000r. zdecydują się na zakup nowego auta będą miały nieoprocentowane raty zagwarantowane aż do końca spłaty.

Jest to jedyna okazja, aby płacić miesięcznie za:

MATIZA	198 zł
LANOSA	269 zł
POLONEZA	181 zł
TICO	163 zł
NUBIRĘ	367 zł



W ramach tej oferty nie będą Państwo korzystali z kredytu bankowego, a dzięki temu nie zapłacą odsetek i prowizji bankowych. Co więcej, z tej oferty może skorzystać każdy, czyli: firmy, emeryci, renciści, rolnicy, sadownicy oraz osoby nie posiadające stałego zatrudnienia. Do zawarcia umowy wystarczy jedynie dowód osobisty i 3% wartości wybranego modelu.

Dodatkowo każdy klient otrzyma ziotą kartę VIP-a dającą mu dodatkowe przywileje oraz będzie miał najniższe w Polsce koszty obsługi wynoszące 1,2% rocznie. Pierwszych 15 klientów skorzysta również ze zniżkowych pakietów ubezpieczeń OC, AC, NW.

Uwaga! Oferta jest ograniczona - tylko 25 umów - a to jedyna okazja aby kupić nowy samochód na tak rewelacyjnie niskie raty.

Zapraszamy do salonu firmowego w Chojnicach:

D.T. „A. Libera”, St. Rynek 9/10

Rezerwacja telefoniczna (052) 397-34-18

R-10410/D/1062

## Dużo stoisk



Fot. Andrzej Ciupka

### Andrzej Okrój komisarz targów

- Coraz lepsza jest oprawa imprezy i organizacja. W tym roku udało się zgromadzić bardzo dużą ilość stoisk ogrodniczych. Śmiało można by przeprowadzić u nas dożynki powiatowe, czy też inne imprezy mniejszej rangi niż targi, połączone z licznymi atrakcjami dla publiczności.

REKLAMA

**Aryton**®  
NOWA KOLEKCJA PŁASZCZY  
JESIEŃ - ZIMA 2000  
FIRMA ROKU 1999  
- JESIENNO ZIMOWY ROMANTYZM

Okryj się tym, co miękkie, ciepłe i puszyste.  
Poczuj delikatność i przytulność tkanin.  
Noś to, co kryje naturalność - cenne kaszmiry, alpaki, mohery.  
Bądź intrygująca. Bądź piękna.



Sklep firmowy Aryton w Chmielnie, k. Kartuz, tel. 684-20-22

Kościerzyna. Na sesji Rady Miasta

## Ustalili wynagrodzenia

Kościerscy rajcy podczas ostatniej sesji Rady Miasta ustalili wysokości wynagrodzenia dla burmistrza i jego zastępcy.

Ponadto zmienili regulamin wynagradzania nauczycieli wprowadzając w tabeli dodatków funkcyjnych stanowisko wicedyrektora przedszkola.

Radni ustalili, iż burmistrz Kościerzyny, Zdzisław Czucha będzie otrzymywał 7999,50 zł brutto, jego zastępca, Ignacy Kostuch 6353,76 zł. Jeżeli chodzi o wprowadzenie stanowiska wicedyrektora, to będzie się z nim wiązał dodatek funkcyjny w wysokości od 150 - 300 zł miesięcznie. Stanowisko to zostało utworzone 1 września br. w Przedszkolu Samorządowym nr 2 w Kościerzynie. Takie posunięcie wiąże się z decyzją władz miasta dotyczącą likwidacji Przedszkola nr 4. Przypomnijmy, że od tego roku szkolnego



Radni przyglądali się m.in. rozbudowie sali Szopińskiego. Na pierwszym planie Roman Knitter, dyrektor Kościerskiego Domu Kultury.

Fot. Andrzej C...

dzieci z tej placówki uczęszczają właśnie do Przedszkola nr 2.

W drugiej części rajcy wyjechali autokarem na miejsca przeprowadzanych lub planowanych inwestycji - budowa kanalizacji sanitarnej przy ulicy Gulgowskich i Ceynowy. Za-

poznali się również z realizacją nowej płyty stadionu miejskiego. Obiektem ich zainteresowania była także jedna z największych i najważniejszych tegorocznych inwestycji - budowa kanalizacji sanitarnej przy ulicy Gulgowskich i Ceynowy.

(wm)

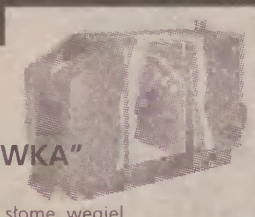
REKLAMA

**SZKÓŁKA DRZEW I KRZEWÓW OZDOBNYCH**

OFERUJE:  
SZEROKI ASORTYMENT IGLAKÓW, KRZEWÓW LIŚCIANYCH KWITNĄCYCH.  
- CENY PRODUCENTA -  
WYKONUJEMY USŁUGI W ZAKRESIE PROJEKTOWANIA I SADZENIA. CZYNNIE CODZIENNIE  
CHOJNICE, UL. ŻEROMSKIEGO 41  
Tel. (052) 39707-02, 0604-144-946

**Skład Artykułów Metalowych Budowlanych i Narzędzi**  
83-400 Kościerzyna, ul. 8 Marca 3-4

**EKONOMICZNE  
EKOLOGICZNE  
KOTŁY GRZEWCZE „HAJNÓWKA”**



spalające odpady, drewno, trociny, słomę, węgiel

Promocyjna sprzedaż gwoździ, śrub, lin, narzędzi

**HURT - DETAL**

tel. 058 686-72-90

**RATY DLA KAŻDEGO**

- SUPEROKAZJA BEZ ZAŚWIADCZEŃ O ZAROBKACH  
- BEZ PORĘCZYCIELI, MIN. FORMALNOŚCI

**U NAS NAJNIŻSZE RATY W KRAJU NP.**

10 000,- od 66,30 zł;  
25 000,- od 165,74 zł;  
100 000 od 662 zł.

**REZERWACJE**  
**B.P.H.F. „MECOM”**  
**GDYNIA, ul. Świętojańska 46  
TEL. (058) 661 79 68**  
**SŁUPSK, ul. Kilińskiego 2/3  
TEL. (059) 84 00 904**

**ogłaszaj się!**

Auto moto  
**Gratka**  
zawsze w środę



Biura Reklamy  
Gdańsk, Targ Drzewny 9/11,  
tel. (058) 300-32-60, fax 300-32-66;  
Gdynia, ul. Starowiejska 17/6,  
tel. (058) 661-43-14, 620-78-40, fax 661-43-06;  
Ełbląg, ul. Rybacka 35,  
tel. (055) 236-52-33, fax 236-52-37;  
Słupsk, ul. Filmowa 3d,  
tel. (059) 840-32-40, fax 842-26-80;

**KREDYT jak po sznurku** VOLKSWAGEN BANK POLSKA

**rata miesięczna:  
553,67 PLN**



Zapraszamy do najnowocześniejszego salonu na promocję samochodów osobowych

Skoda Felicia



Volkswagen Group

GROBLEWSKI JR  
Sopot, Al. Niepodległości 954  
tel./fax (058) 550 36 19, tel. (0604) 600 600  
Sopot, ul. Bitwy pod Płowcami 54  
tel. (058) 550 37 38, fax (058) 555 07 49  
http://www.groblewski.com.pl

cena samochodu: 27 720 PLN  
wkład własny: 5544 PLN  
okres kredytu! 72 miesiące

**OKTAN s.c.**




**Stacje Paliw**

z dostawą do domu po konkurencyjnej cenie

83-334 Miechucino  
tel. (058) 684-51-21  
84-220 Strzebielino  
tel. (058) 676 24 84  
(058) 676 24 85  
76-241 Nowa Dąbrowa  
tel. (059) 811-34-78  
tel. (059) 811-34-57

**ogłaszaj się!**

zawsze w sobotę  
**Internet**



Biura Reklamy  
Gdańsk, Targ Drzewny 9/11,  
tel. (058) 300-32-60, fax 300-32-66;  
Gdynia, ul. Starowiejska 17/6,  
tel. (058) 661-43-14, 620-78-40, fax 661-43-06;  
Ełbląg, ul. Rybacka 35,  
tel. (055) 236-52-33, fax 236-52-37;  
Słupsk, ul. Filmowa 3d,  
tel. (059) 840-32-40, fax 842-26-80;

## Pismiono Kaszëbsczi Zemi

Sztuka sakralna ziemi puckiej

# Jedność w różnorodności



Klasztor w Żarnowcu - klejnot wśród kościołów ziemi puckiej.

Fot K Klawnter

Pobożność ludu kaszubskiego dostrzegamy w pomnikach wiary naszych praojców, ale również w współczesnych Kaszubów.

Tak napisał ks. arcybiskup metropolita gdański Tadeusz Gocłowski we wstępie do albumu o kościołach ziemi puckiej państwa Danuty i Jana Dettlaffów. Właśnie współczesność przyniosła utworzenie kolejnej parafii w stolicy tej ziemi. Trud budowy kościoła podejmuje proboszcz ks. Piotr Pastewski. Kościoły są przede wszystkim świadectwem bogactwa duchowego mieszkańców, ale również ich upodobań estetycznych. Danuta Dettlaff uważa, że na terenie powiatu jest kilka kościołów, dzieł sztuki. Znajdują się one w Pucku, Żarnowcu, Mechowie, Helu (poewangelicki, obecna filia Muzeum Morskiego), Starzynie i Krokowej. Te kościoły wyróżniają się wśród innych. Stały się częścią kaszubskiego krajobrazu.

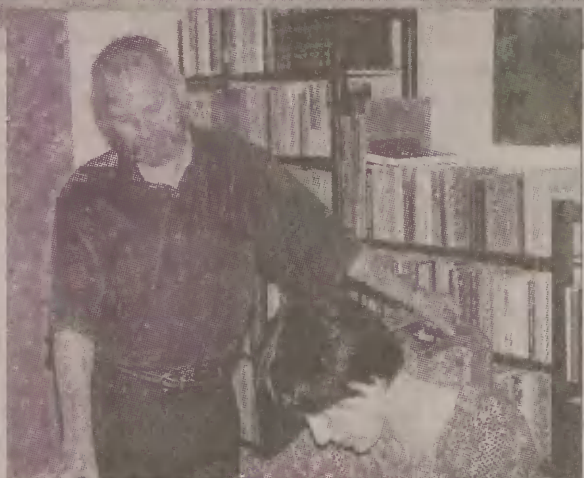
-W czasie długich analiz stwierdziliśmy, że wartość duchowa kościołów zbudowanych w ciągu ostatnich stu lat jest taka sama, jak świątyń gotyckich czy barokowych - mówią państwo Dettlaffowie. - Tym bardziej chcieliśmy, by zarówno rodowici mieszkańcy jak i turyści przechodzący szlakami naszej ziemi, duchowo

się wzbogacali w kontakcie z tajemnicą sacrum, szczególnie w czasie wielkiego jubileuszu. To przesłanie było dla nas najważniejsze.

Kościoły są bardzo różnorodne. Niektóre małe, służące kilkuset mieszkańcom. Inne ogromne, dwupiętrowe jak na przykład ten w Jastrzębiej Górze. Latem służy kilkudziesięciu tysiącom letników, zimą kilkuset stałym mieszkańcom.

- W tej różnorodności kościołów wychodzi jedna wspólna rzecz - podkreśla o. Czesław Kozłowski, od wielu lat posługujący w Jastrzębiej Górze, z zamiłowania fotografik, współautor zdjęć do albumu „Kościoły Ziemi Puckiej w Roku Jubileuszowym” - Wszystkie kościoły, choćby najbardziej inaczej wyglądające, pokazują duszę ludzi, którzy pragną spotkać się z Bogiem.

- Kultura materialna Kaszub to jest to wszystko, co zbudowano, rzeźbiono, klejono, lepiono, malowano kiedyś i dziś - mówi Danuta Dettlaff. - Kościoły i cała sztuka sakralna, wcale nie ludowa, jest kaszubska wówczas, gdy wyrasta z duszy Kaszubów oraz ludzi, którzy są na Kaszubach.



Danuta Dettlaff wpisuje dedykację do swojej książki. Obok Jan Dettlaff.

Fot Jan Antonowicz

Chcemy zatem popularyzować i przybliżyć bogaty dorobek tego regionu w warstwach kultury wyższej. Kultura materialna Kaszub nie może się zasadzać na hafcie stworzonym na po-

czątku XX wieku, a który jest dla wielu kwintesencją kaszubszczyzny. Ten haft to jest zaledwie odbicie tego, co w klasztorach hafciarz nie robiono 300 lat temu.

Jan Antonowicz

### Żywotność wiary

ks. kanonik Stanisław Majkowski

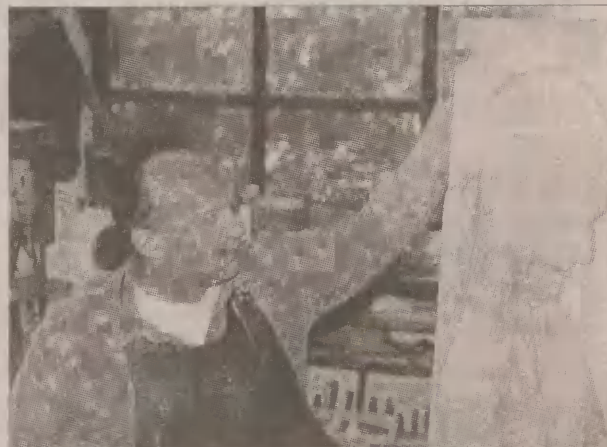
dziekan dekanatu puckiego

- Dobrze się stało, że akurat w Roku Jubileuszowym Kościół pucki zaznaczył swoje tysiącletnie trwanie na tej ziemi przez ukazanie pięknego albumu. Zostały w nim pokazane nawet najmłodsze parafie, co jest szczególnie cenne. Jest to piękne świadectwo żywotności wiary ludu kaszubskiego. Jako kustosz sanktuarium mogę powiedzieć, że w ciągu szesnastu lat mojego duszpasterzowania w Swarzewie na terenie, z którego przybywają tu pielgrzymki, powstało aż szesnaście nowych parafii. Należy wyrazić wdzięczność za podjęcie trudu wydawniczego albumu i przygotowanie go aż w trzech językach, co udostępnia go także turystom z zagranicy.



### W skrócie

#### ■ Z dłutkiem na wózku



Płaskorzeźbę przedstawiającą Ojca Świętego zamówił prezes sierakowickiego partu ZKP Andrzej Bigus.

Fot J Antonowicz

MŚCISZEWICE. Jednym z czołowych rzeźbiarzy ludowych Kaszub jest Czesław Birr. Jako jeden z pierwszych odpowiedział na hasło „Na 2000 lat chrześcijaństwa 2000 kapliczek” ogłoszonego przez prezesa Stowarzyszenia Twórców Ludowych Edmunda Zielińskiego i wyrzeźbił figurę Matki Boskiej do przydrożnej kapliczki. Kapliczka stała się w centrum Mściszewic. Wyświęcił ją 14 sierpnia biskup diecezjalny Jan Bernard Szłaga. Czesław Birr obecnie wykonuje metrowej wysokości wędrowca.

- Niebawem będę robił jeszcze jedną kapliczkę i Matkę Boską Fatimską, która ma stanąć w Łączynie pod Wygodą - mówi artysta. - A potem, jak co roku, trzeba będzie rzeźbić figurki do bożonarodzeniowych szopek. Pan Czesław zaczął rzeźbić przed dziesięciu laty, kilka lat po nieszczęśliwym wypadku, po którym porusza się na wózku inwalidzkim. Jego prace cieszą się dużym powodzeniem. Trafiają do różnych miejsc naszego regionu, Polski oraz świata. Od kilku lat współpracuje z innym rzeźbiarzem, Józefem Semmerlingiem. Wspólnie wykonali sporo dużych rzeźb (np. ołtarz papieski do Sopotu), których Birr nie byłby w stanie sam wykonać, ze względu na ograniczone możliwości fizyczne.

Jan Antonowicz

#### ■ O edukacji regionalnej

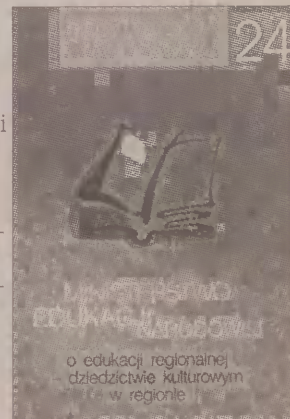
WARSZAWA. „Zagadnienie dziedzictwa kulturowego w regionie znalazło znaczące miejsce w podstawie programowej. Wierzę, że cele i treści regionalne znajdą akceptację w środowisku oświatowym i samorządowym, ożywią i wzbogacą proces dydaktyczno - wychowawczy” - napisał we wstępie do 24 zeszytu „Biblioteczki reformy” zatytułowanym „O edukacji regionalnej - dziedzictwie kulturowym w regionie” prof. Edmund Wittbrodt, minister edukacji narodowej, Kaszuba z rumskimi korzeniami. Zeszyt wyjaśnia potrzebę ochrony tego, co najbliższe. Przybliży pomoce dydaktyczne ukazujące edukacyjny dorobek polskich regionów. Czołowe miejsce w kształceniu regionalnym zajmują Kaszuby, podejmujące edukacyjne próby zachowania największej wartości regionalnej - języka kaszubskiego. Zeszyt przeznaczony jest głównie dla nauczycieli regionalistów.

(ep)

#### ■ Pierwsze nabożeństwo październikowe

GDYNIA - WIELKI KACK. Bardzo aktywny Klub Zrzeszenia Kaszubsko - Pomorskiego w Wielkim Kacku rozpoczął wspólne odmawianie nabożeństwa różańcowego w języku kaszubskim w kościele pw. św. Wawrzyńca. Nabożeństwo odbywa się w każdy wtorek o godz. 18.30. Wielkokacki Klub ZKP jest pierwszym, który zainicjował cotygodniową Drogę Krzyżową w języku kaszubskim. W kolejnym Wielkim Poście będzie to już trzeci rok. Także tam regularnie odprawiano pierwsze nabożeństwa majowe. W przypadku nabożeństwa październikowego jest to również pierwszy przypadek na Kaszubach.

(ep)



Kaszubi w Ziemi Świętej

# Pielgrzymka życia

- Dla wielu z nas jest to pielgrzymka życia - mówił tuż po wylądowaniu w Ziemi Świętej ks. abp Tadeusz Gołowski. - Jesteśmy w miejscu gdzie się narodził, żył, umarł i zmartwychwstał Jezus Chrystus.

W tej krainie w ciągu tych ośmiu dni naszego pobytu rychło okazało się, że to co piękne jest jednocześnie święte - miejsca znane z Biblii, gaje pomarańczowe, oazy i zabytkowe budowle.

Już pierwsze minuty pobytu w Ziemi Świętej są dla nas Kaszubów szokujące. Gdy wylatywaliśmy z Warszawy było 10 stopni Celsjusza. Trzy i pół godziny później w Tel Awiwie temperatura mimo wieczornej pory dochodzi do 28 st. C. Potem dwugodzinna jazda izraelskim autokarem do hotelu w Galilei. Za szybą krajobraz pofałdowany - wapienne i bazaltowe góry skaliste, piaszczyste pobożca, a wzdłuż autostrady stojące na sztorc palmy daktylowe, bananowe i mango. Od przewodnika dowiadujemy się, że widoczna zielen na tej spalanej słońcem ziemi to efekt pielęgnowania okazałych drzew oliwnych poprzez sieć nawadniająca.

- Sześćdziesiąt procent powierzchni Izraela stanowi pustynię - mówi przez autokarowy mikrofon nasz przewodnik Jakub.

- Wszystko nagle stało się takie bliskie - uzupełnia go ksiądz arcybiskup, który siedzi obok. - Ziemia ta poświęcona jest obecnością Boga Człowieka, Jezusa Chrystusa, Mesjasza Świata. Życie nasze podobnie jak te wzgórza spalone słońcem potrzebuje ożywienia, wartości, które nadadzą mu sens: wiara, miłość i chrześcijańska nadzieja...

## Szok termiczny

Dotarliśmy do Galilei. Rano jednak już po śniadaniu przeżywamy pierwszy szok. Za oknem żar się z nieba leje. Wypływamy na Jezioro Galilejskie. Na pięciu łodziach ruszamy na sam jego środek, aby uczestniczyć w niecodziennej mszy kaszubskiej. Powiewają ka-

szubskie flagi, rozbrzmiewa śpiew „Kaszebsko Królewo”. Zbyszek Jankowski, czyta po kaszubsku fragment powieści Aleksandra Majkowskiego „Zece i przigode Remusa”.

W oczach wielu Kaszubów widać łzy wzruszenia. Miało się wrażenie jakby wykupili tę krainę tylko dla siebie. Potwierdza to napotkany przez nas franciszkanin, który pyta arcybiskupa, czy ktoś w ogóle został w Polsce. Atmosferę dopełnia orkiestra kaszubska prowadzona przez Edmunda Lewańczyka z Żukowa, który intonuje śpiew „Pón czedes stanań na sztrundze”. Do tego ewangelia odczytana przez ks. Jacka Dawidowskiego z Chojnic - oczywiście po kaszubsku. Także marszałek pomorski Jan Zarębski mówi potem, że msza na łodziach wzruszyła go najbardziej. Uradowani stoją na rufie Kazimierz Klawiter z Rumi, Broniek Cierocki z Borzestowa i Andrzej Bigus z Sierakowic i Stanisław Płotka z Kartuz. Poklepują się i gratulują sobie. Prezes Brunon Synak dwoi się i troi, wciąż coś uzgadnia. Gdy wracamy do brzegu Ludwik Bach z Rumi z niedowierzaniem jeszcze raz rzuca okiem na to jezioro, gdzie blisko dwa tysiące lat wcześniej Chrystus kazał Piotrowi zarzucić sieci w głębinę.

I tak już było codziennie. Elementy kaszubskie stały się pielgrzymkową codziennością. W autokarze rozmawiamy po kaszubsku. Do tego częstowani przez Zbyszka Jankowskiego zażywamy tabakę.

## Znaczona droga

- Jem jo rebok z prapradziada - rozbrzmiewa kolejna piosenka w autokarze oznakowanym flagą i logo pielgrzymkowym oraz napisem „Kaszebi 1”. Na pozostałych siedmiu autokarach zmieniały się tylko numery



Betlejem czyli Dom Chleba. Kaszubi wyczekują przed wejściem do groty, w której narodził się Jezus Chrystus. Miejsce jego narodzenia oznacza złota gwiazda 14 ramienna.

Fot. Mariusz Szmidka

grupy kaszubskiej. Część pątników oznacza naklejkami z gryfem kaszubskim miejscem przez nas odwiedzane. Najczęściej w autokarach mówi się o mszy na łodziach oraz uroczystości odsłonięcia tablicy z kaszubskim tekstem „Ojciec nasz” w kościele Pater Noster. Nawet przyjaciele Kaszubów uczą się tekstu Modlitwy Pańskiej w rodnej mowie. Każdego dnia jest coraz lepiej z wymową.

- Nam było to potrzebne, a jeszcze bardziej Kaszubom, którzy zostali w domach. Teraz wierzą, że język kaszubski to fundament naszej etniczności, a nie gwara, której trzeba się wstydzić. Możemy być dumni - wyznaje Wanda Kiedrowska ze Steżycy, która w autokarze prowadzi wszelkie śpiewy.

Kroczyliśmy śladami Jezusa Chrystusa od rana do wieczora. Oglądaliśmy usytuowaną

na samej górze Bazylikę Zwiastowania w Nazarecie, aby zobaczyć groty, w której anioł zwiastował Maryi, że niedługo pocznie i porodzi syna. W samo południe, gdy arcybiskup błogosławi uczestnikom zaczynają bić dzwony na Anioł Pański.

## Izraelskie kontrasty

- Znamienna chwila - mówimy do siebie. W Kanie Galilejskiej, oprócz degustacji i kupna wina, pary małżeńskie, a jest ich ponad sto, odnawiają swoje śluby, a w rzece Jordan chrzest. Obok baptyści chrzczą swoich wyznawców poprzez całkowite zamoczenie ciała.

Wszędzie, gdzie kroczyliśmy pieszo mijamy handlarzy, którzy oferują nam za „łan dolar” butelkę schłodzonej zimnej wody lub widokówki. Inni wyciągają rękę prosząc o finansową pomoc.



Kaszubi zwiedzili też Masadę nad Morzem Martwym - największą twierdzę Heroda i przeszli stąd pieszo rzymską rampą.

Fot. Mariusz Szmidka

Święta Ziemia - słońcem spalona, ale ziemia piękna krajobrazowo, pełna kontrastów kulturowych, wyznawców wielu religii. Wzrok przyciągają meczety, kościoły katolickie i prawosławne oraz synagogi. Gdy widzimy pierwszego Araba w swoim białym stroju i chustą zarzuconą na głowę, szybko robimy sobie zdjęcie. Podobnie zachowujemy się na widok ortodoksyjnego Żyda z pejsami i w kapeluszu na głowie.

Potem okaże się, że kontrasty te najbardziej widać w Jerozolimie, gdzie dominują domy zbudowane z kamienia. Pełno tu budowli sakralnych, a wśród nich Ogród Getsemani, Bazylika Grobu Pańskiego, Ściana Płaczu.

Mimo długich kolejek przeżywamy moment spotkania z Chrystusem w Bazylice Grobu Pańskiego. Niektórzy muszą zamienić krótkie spodnie na długie.

W pamięci zostaje też pobyt w pobliskim Betlejem na terenie Autonomii Palestyńskiej. Z jednej strony nad ranem budzi nas tutaj głos meczeta nawołującego swoich wyznawców do modlitwy przez megafon. A z drugiej widzimy pasterzy strzegących swych owiec i odwiedzamy Groty Narodzenia. Śpiewamy „Dzisiaj w Betlejem...” Ktoś policzył, że dołądnie za trzy miesiące w Polsce znowu będziemy przeżywać Boże Narodzenie.

Mariusz Szmidka

## To trzeba zobaczyć

Henryk Hlacz

Kartuzy

- Najbardziej przeżyłem Drogę Krzyżową, którą kroczył Jezus Chrystus. No i ten krajobraz zwłaszcza w Jerozolimie. Kamień na kamieniu. Moje wyobrażenie o Ziemi Świętej jest teraz inne. Było cudownie, a wszystkim radzę, aby raz w życiu odwiedzili Izrael. To trzeba zobaczyć, bo opowiadanie nie oddaje klimatu. Teraz wiem, że nawet termin pielgrzymki był trafiony. Mieliśmy szczęście, bo teraz kląć się tam Izraelici z Palestyńczykami.



Fot. Mariusz Szmidka

## Przekazać pokoleniom

Antoni Czaja

Chmieloo

- Wszystko co się tam zdarzyło godne jest utrwalenia i przekazania następnym pokoleniom. Najważniejsze dla mnie było odsłonięcie i poświęcenie tablicy z kaszubskim tekstem „Ojciec nasz” w Jerozolimie. Z tego będą dumne całe pokolenia Kaszubów. Pokazaliśmy też, że otwieramy się na innych o czym świadczą obecność wśród nas nie-Kaszubów. Ta pielgrzymka dała mi nowe spojrzenie na Ziemię Świętą.



Fot. Mariusz Szmidka

NORDA  
Pismo Kaszëbsczëj Zemi

Dodatek kaszubski do „Dziennika Bałtyckiego”, 80-894 Gdańsk, ul. Targ Drzewny 9/11, tel. 301-20-27. Redaktor prowadzący: Eugeniusz Przykowski.

Kościierzyna. Atrakcje w Przedszkolu nr 5

## Na grzybach i w skansenie

Pracownicy Przedszkola nr 5 starają się zorganizować swoim podopiecznym jak najwięcej wycieczek. Do najciekawszych we wrześniu należał wyjazd do lasu w poszukiwaniu grzybów i darów jesieni oraz wycieczka do skansenu kolejowego w Kościierzynie.

Do placówki uczęszcza 130 przedszkolaków. Każda grupa wiekowa, oprócz zabawy, realizuje swój program nauczania, dostosowany do wieku i możliwości dzieci. Jest to m.in. poznawanie i rozumienie siebie i świata, budowanie systemu wartości, odnajdywanie swego miejsca w grupie.

Nasze dzieci brały udział w akcji sprzątania świata. Dużą atrakcją była dla nich na pewno wycieczka do skansenu kolejowego - mówi Bożena Zięba, dyrektorka Przedszkola nr 5. - Wcześniej przedszkolaki zapoznawały się z pracą kole-



Nauczycielki starają się, aby w słoneczne dni dzieci spędzały jak najwięcej czasu na świeżym powietrzu.

Fot. Justyna Sebastianowicz

jarza, a po wycieczce wykonywały różne prace artystyczne związane z koleją.

Bardzo podoba mi się w przedszkolu - mówi Radek Kuźma z grupy 6-latków. - Koledzy i panie są bardzo miłe. Jak byliśmy w lesie, to znalazłem żółędzie. Mieliśmy także parę grzybów. O wrażeniach z wycieczek

opowiedział nam również Szymon Lipski.

- Ja to znalazłem parę podgrzybków, ale były robaczywe - mówi Szymon. - Zbieraliśmy również liście i inne dary jesieni. A jak byliśmy w skansenie kolejowym, to mogliśmy oglądać parowozy i nawet do nich wchodzić. Koła były większe niż my. Zapamiętałem, że lo-

komotywa może ważyć 139 ton, a jeden wagon 39.

W przedszkolu na cały rok zaplanowano wiele atrakcji i zajęć. Dla wszystkich chętnych przedszkolaków będą prowadzone w placówce zajęcia z rytmiki, tańca towarzyskiego, logopedii oraz języka angielskiego.

(G.S.)

REKLAMA

**SAMOCZODY DOSTAWCZE PEUGEOT W LEASINGU EFL S.A. ZA 99% CENY!**

**SUMA WSZYSTKICH OPŁAT LEASINGOWYCH STANOWI TYLKO 99% CENY SAMOCZODU.**

**LEASING 99%**  
PO RAZ PIERWSZY W POLSCE!

Europejski Fundusz Leasingowy

**INTERVAPPO**  
80-781 Gdańsk, ul. Reduta Żbik 6, tel./fax 305 71 88+88

PEUGEOT. ZAPROJEKTOWANY, BY CIESZYĆ.

www.peugeot.com.pl

PEUGEOT

**ZAKŁADY ODZIEŻOWE "WYBRZEŻE" S.I.**  
Gdynia  
ul. Spółdzielcza 1  
Tel./fax handlowy: 664-95-16  
centrala: 664-99-61, 664-99-05

**50 LAT FIRMY**

PRODUCENT:  
WYSOKIEJ JAKOŚCI ODZIEŻY służbowej ochronnej i roboczej, RĘKAWIC ROBOCZYCH

HANDEL:  
ŚRODKI OCHRONY PRACY KONFEKCJA

Atesty CIOP ulgi na PFRON  
SKLEPY FIRMOWE:

Kościierzyna, ul. Słazica 4a  
Gdynia, ul. Ślaska 40  
Gdańsk, Trakt św. Wojciecha 29

*Marzenia się spełniają!*

**OSTATNIE MIESZKANIA MAŁE I ŚREDNIE!**

**W KOŚCIERZYNIE**  
ul. Szopińskiego 1  
- powierzchnia od 24 - 76 m<sup>2</sup>  
- cena już od 42.000 zł  
- VAT 0% od sprzedaży mieszkań

**WARUNKI PŁATNOŚCI**  
- 30 % PIERWSZA RATA  
- 70 % KREDYT W PKO BP

**MIESIĘCZNA RATA KREDYTU = MIESIĘCZNY KOSZT WYNAJMU**

PRZEDSIĘBIORSTWO BUDOWLANE

Biuro sprzedaży: 81-524 Gdynia Orłowo, ul. Świętopetka 59 A  
Tel./fax 664-91-80, 664-95-36  
Punkt informacyjny: Kościierzyna, ul. Szopińskiego 1/2  
Tel. 686-75-20

www.margopb.com.pl

R-13584/A/890

Ciągnik siodłowy do ruchu dalekobieżnego kabina L.



## EUROTRUCK Dealer i Serwis DaimlerChrysler



Ciągniki siodłowe Mercedes-Benz Actors w specjalnej limitowanej edycji EUROTRUCK 2000. W wyposażeniu seryjnym: silnik 400 KM Euro 2 lub Euro 3, tarczowe hamulce z ABS i ASR, skrzynia biegów sterowana joystickiem, duże przestronne kabiny z komple-

tem spoilerów, nowy wystrój wnętrza, klimatyzacja, ogrzewanie postojowe, pneumatyczne zawieszenie kabiny oraz specjalny lakier.

Nasze samochody objęte są pełną 2 letnią gwarancją. Przygotowaliśmy dla Państwa nowe przystępne ceny.

**W naszej ofercie mamy również korzystne warunki finansowania.**



**Mercedes-Benz**  
PRZYSZŁOŚĆ MOTORYZACJI

EUROTRUCK - 83-010 Straszyn k. Gdańska, ul. Starogardzka 5  
tel. (058) 682 01 48, (058) 682 20 37, 38  
fax (058) 682 01 42

## Z powiatu

## ■ Piękna wieś

**GMINA KARSIN.** Do tegorocznego VI Gminnego Konkursu „Piękna Wieś” zgłosiło się ponad 40 uczestników. Wśród nich było 7 właścicieli zagrod rolniczych i 34 właścicieli innych obiektów.

Dla wszystkich osób biorących udział w konkursie organizatorzy przewidzieli dyplomy oraz bonny na zakup roślin ozdobnych, ufundowane przez Zarząd Gminy Karsin. - Jesteśmy zadowoleni z przebiegu konkursu - mówi Teresa Knopik z Ośrodka Doradztwa Rolniczego w Gdańsku. - Cieszy oczywiście zaangażowanie, jakie wykazały osoby, którym zależy na pięknie wokół naszych obojęt. Roman Brunke, wójt gminy Karsin zaprosił wszystkich, którzy w tym roku wzięli udział w konkursie oraz tych, którzy jeszcze tego nie zrobili, do uczestnictwa w imprezie w roku następnym. W karsinim Domu Kultury można było obejrzeć wystawę fotografii ogrodów, które zostały zgłoszone do konkursu. Odbył się także kiermasz roślin ozdobnych i wyrobów wikliniarskich. (mar)

## Wyniki konkursu

## Kategoria zagrody rolnicze

- 1 miejsce: Gertruda Konkolewska z Wiela
- 2 miejsce: Urszula i Zbigniew Rompca z Gorek
- 3 miejsce: Sylwia Gruchała z Osowa

## Kategoria zagrody nierolnicze

- 1 miejsce: Irena Narloch z Osowa
- 2 miejsca: Stefan Jarosz z Bąka, Władysław i Tadeusz Czapiewscy z Karsina, Maria Wróblewska z Wiela, Felcja Narloch z Wdzydz Tuchołskich i Jan Narloch z Bąka
- 3 miejsca: Lucyna i Karol Miszke z Wiela, Danuta Mielewczuk z Bąka i Franciszka i Eugeniusz Wrzesiński z Bąka

## ■ Uczniowie pomagają

**KOŚCIERZYNA.** Uczniowie ze Szkoły Podstawowej nr 1 włączyli się w akcję Dni Serca. Pod opieką Dagmary Dąbkiewicz dzieci zbierały w swojej placówce pieniądze na echokardiogram dla Szpitala Specjalistycznego w Kościierzynie. Udało im się zebrać 300 zł. (G.S.)

REKLAMA

## FUTYMA Text

- PAPIER KOMPUTEROWY, XERO, FAX,
- ROLKI DO KAS, OPAKOWANIOWY
- DRUKI AKCYDENSOWE - 600 WZORÓW
- ART. BIUROWE I MATERIAŁY EKSPLOATACYJNE
- OPAKOWANIA JEDNORAZOWE GASTRONOMICZNE

KOŚCIERZYNA, ul. 8 MARCA 45, TEL./FAX 686-61-98



Janskór

PRODUCENT ODZIEŻY SKÓRZANEJ

83-341 Gowidłino, ul. Jana Pawła II 38, tel. (058) 685 65 50

OFERUJE

KURTKI SKÓRZANE

po atrakcyjnych cenach.  
MOŻLIWOŚĆ SZYCIA NA MIARĘ  
ZAPRASZAMY

Z-1044/A/502

Kościerskie Towarzystwo  
Budownictwa Społecznegozaprasza do składania wniosków o przydział  
26 mieszkań w budynku nr 4 (ul. Matcużyńskiego)  
w formule TBS

## Wymagania:

- wpłata partycypacji: 20% wartości mieszkania
- dochód na osobę: około 500 zł
- brak prawa do mieszkania własnościowego
- wpłata kaucji: 5% wartości mieszkania

Zapewniamy realizację premii gwarancyjnej.

Termin realizacji: wrzesień 2000 r. - wrzesień 2001 r.

Standard mieszkań: mieszkanie wykończony z pełnym osprzętem sanitarnym i elektrycznym, opomiarowane, pokoje: wykładzina dywanowa, kuchnie i przedpokoje: PCW, łazienki: terakota i glazura do 2 m, stolarka okienna PCV, drzwi wewnętrzne białe ze szczeblinami.

Mieszkania wyposażone w kucharki elektryczne z płytą ceramiczną.

Informacje: ul. Przemysłowa 3, tel. 686-38-20

Pn.-pt. w godz. 9.00-14.00, piątki 16.00-19.00

R-13583/A/890

## Z Kartuz do Kościierzyny

## Skansen się wzbogacił

**Kilkaset najróżniejszych eksponatów ze zlikwidowanej Izby Tradycji Stacji PKP w Kartuzach trafiło do kościerskiego skansenu kolejowego.**

Ekspонатом z Kartuz groziło zniszczenie. Dyrekcja PKP dłużej nie chciała łożyć finansowo na utrzymanie tamtejszej Izby Tradycji, którą pieczołowicie przez długie lata wzbogacali zawiadowcy kartuskiej stacji.

- Eksponaty do Kościierzyny przekazał i stosowny ich spis sporządził Wojciech Gański - informuje Jan Reclaw, kierownik skansenu kolejowego. - Zbiory mają duże walory poznawcze. Są wśród nich dawne legitymacje kolejowe, świadectwa, fotografie, obrazy, zegary, sztandary, dyplomy, mundury.

Wśród najciekawszych eksponatów jest gablota pod nazwą „Kolejowe przysposobienie wojskowe”, obraz olejny „Dworzec PKP Kartuzy”



Jan Reclaw, kierownik skansenu kolejowego w Kościierzynie prezentuje mundur żołnierza piłsudczyka, który był kolejarem z Kartuz.

Fot. Andrzej Ciupka

w okresie dwudziestolecia Henryka Miotka (marmiędzywojennego, zegar elektryczny w oprawie drewnianej oraz mundur kolejowego zawiadowcy,

Henryka Miotka (marmiędzywojennego, zegar elektryczny w oprawie drewnianej oraz mundur kolejowego zawiadowcy,

(jard)

Więcej na temat Skansenu Kolejowego w Kościierzynie w jutrzejszym weekendowym wydaniu „Dziennika Bałtyckiego”.

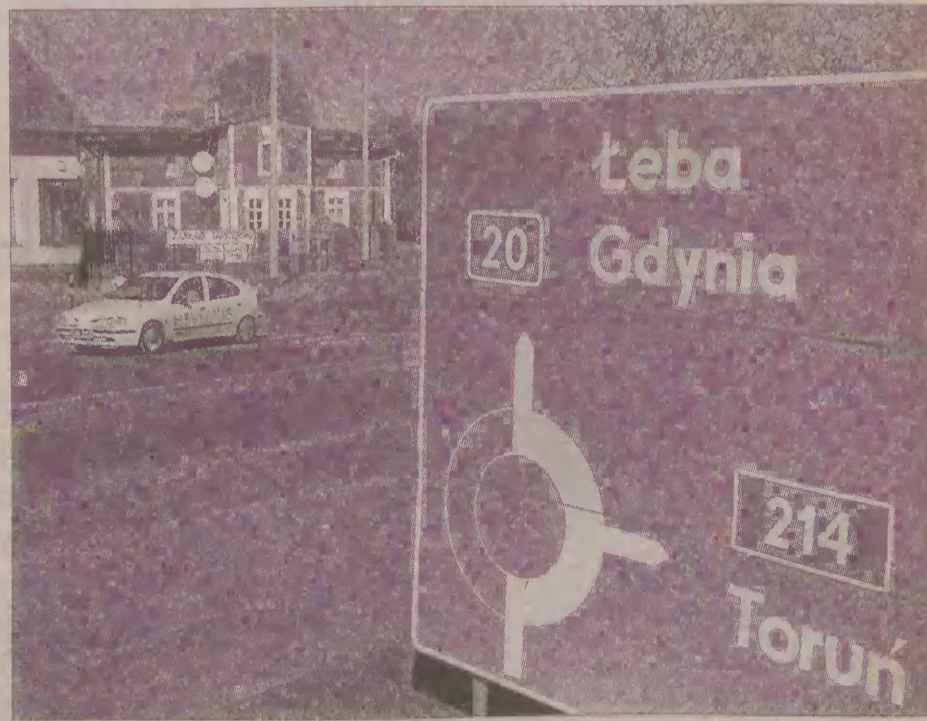
## Powiat kościerski. Nowe oznakowanie dróg krajowych

## Numery jedno- i dwucyfrowe

Na drogach krajowych w powiecie kościerskim pojawiły się na tablicach nowe numery dróg. Rejon Dróg Krajowych w Kościierzynie, który odpowiada za utrzymanie tras od Gdyni po Miastko, wymieniał numery na tablicach informacyjnych od połowy września.

Drogi krajowe posiadają teraz numery jedno- bądź dwucyfrowe. Wcześniej zdarzało się, że były oznakowane numerami trzycyfrowymi. Tablice pozostały jeszcze stare, zaklejono tylko poprzednie numery nowymi. Generalna wymiana tablic informacyjnych z uwzględnieniem drogowskazów do konkretnych miejscowości nastąpi w przyszłym roku.

Drogi krajowe nr 206, 209 i 220, które przebiegają przez powiat kościerski, uzyskały nr 20. Natomiast dotychczasowa droga nr 219 otrzymała nr 7. Część dróg wchodzących w skład obecnej drogi nr 20 (głów-



Na razie nie wymieniono tablic informacyjnych przy drogach, a jedynie naniesiono nowe numery.

Fot. Andrzej Ciupka

nie niewielkie, kilkusetmetrowe odcinki) utworzyły drogę nr 21.

Wymiana numerów na polskich drogach rozłożo-

na jest na najbliższe 2 lata. W przyszłym roku nowe trzycyfrowe numery otrzymają drogi wojewódzkie. Później zmiany obejmą

również drogi wojewódzkie, które składać się będą z trzech cyfr i symbolu danego powiatu.

(jard)







OGŁOSZENIE

## Zarządu Miasta Kościerzyna

Stosownie do art. 18 ust. 2 pkt 5 ustawy z dnia 7 lipca 1994 r. o zagospodarowaniu przestrzennym (tekst jednolity: Dz. U. z 1999 r. Nr 15, poz. 139 z późn. zm.) **zawiadamia się**, że projekt miejscowego planu zagospodarowania przestrzennego fragmentów miasta Kościerzyna będzie wyłożony do publicznego wglądu w dniach od 16 października do 7 listopada 2000 r. w siedzibie Urzędu Miasta Kościerzyna przy ul. 3 Maja 9, w pokoju nr 42, w godzinach od 8.00 do 15.00.

Dotyczy to fragmentów miejscowego planu zagospodarowania przestrzennego miasta Kościerzyna określonych w uchwałach Rady Miasta w Kościerzynie z dnia 27.10.1999 r. - Nr XV/117/99 i Nr XV/118/99 oraz z dnia 22.12.1999 r. Nr XVII/135/99.

Projektant planu udzielał będzie informacji w każdy wtorek od godz. 9.00 do 13.00.

Zgodnie z art. 23 ustawy każdy, kto kwestionuje ustalenia planu przyjęte w projekcie planu, może wnieść protest.

Zgodnie z art. 24 ustawy każdy, którego interes prawny lub uprawnienia zostały naruszone przez ustalenia planu przyjęte w projekcie planu, może wnieść zarzut.

Zainteresowani mogą zgłaszać protesty i zarzuty na piśmie do Zarządu Miasta Kościerzyna, z podaniem oznaczenia nieruchomości w terminie nie dłuższym niż 14 dni po upływie okresu wyłożenia.

Za Zarząd  
Przewodniczący Zarządu

R-14097/A/890

POŻYCZKI POD ZASTAW  
LOMBARD  
OPROCENTOWANIE TYLKO

1,5%

Kościerzyna, ul. Młyńska 14/b  
(koło dworca PKS)

Czynne: wtorek i czwartek  
11.00-16.00

sobota 11.00-14.00

ZAPRASZAMY

R-14081/A/905

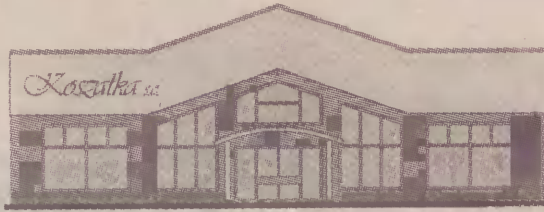
ogłaszać się!

Doradztwo Oferty Szkolenia

zawsze w poniedziałek

Biura Reklamy  
Gdańsk, Targ Drzewny 9/11,  
tel. (058) 300-32-60, fax 300-32-66;  
Gdynia, ul. Starowiejska 17/6,  
tel. (058) 661-43-14, 620-78-49, fax 661-43-06;  
Elbląg, ul. Rybacka 35,  
tel. (055) 236-52-33, fax 236-52-37;  
Słupsk, ul. Filmowa 3d,  
tel. (059) 840-32-40, fax 842-26-80;

Koszalka s.c.



Skład Hurtowy

Kościerzyna, ul. Wojska Polskiego 17

tel. 686-63-44

RURY  
MIEDZIANE

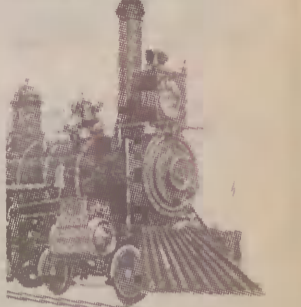
EXTRA OFERTA CENOWA DLA INSTALATORÓW

ogłaszać się!

zawsze w sobotę  
Internet

Biura Ogłoszeń  
Gdańsk, Targ Drzewny 9/11,  
tel. (058) 300-32-23, fax 300-32-14;  
Gdynia, Władysława IV 17,  
tel. (058) 620-08-32, fax 620-89-17;  
Elbląg, ul. Rybacka 35,  
tel. (055) 236-52-30, fax 236-52-32;  
Słupsk, ul. Filmowa 3d,  
tel. (059) 841-48-71, fax 841-48-71;

ogłaszać się!

Podróże  
zawsze w sobotę

Biura Reklamy  
Gdańsk, Targ Drzewny 9/11,  
tel. (058) 300-32-60, fax 300-32-66;  
Gdynia, ul. Starowiejska 17/6,  
tel. (058) 661-43-14, 620-78-40, fax 661-43-06;  
Elbląg, ul. Rybacka 35,  
tel. (055) 236-52-33, fax 236-52-37;  
Słupsk, ul. Filmowa 3d,  
tel. (059) 840-32-40, fax 842-26-80;

EXPRES-GAZ

FIRMA UPRAWNIONA PRZEZ URZĄD DOZORU TECHNICZNEGO JEST DEALEREM

Kościerzyna, ul. Długa 11

TEL. 686-44-11

KONSERWACJA URZĄDZEŃ GAZOWYCH SPRZEDAŻ BUTLI I URZĄDZEŃ GAZOWYCH

CAŁODOBOWA  
SPRZEDAŻ GAZU

AUTO - GAZ kierunek na Gdynię

Pracownicy z uprawnieniami Urzędu Dozoru Technicznego.  
Butle posiadają atest, badane są na szczelność.

Gaz pierwszej jakości

ZAPRASZAMY

R-13310/A/905

Gazownia Kościerzyna

ul. Tetmajera 4

firma polska zaprasza odbiorców  
przez 24 h/dobę do składania zamówień  
na dostawę gazu  
propan-butan w butlach

pod nr. telefonu 686-47-27  
oraz linia ulgowa 0801-156-352.

Gwarantujemy szybką dostawę.

Podczas dostawy oferujemy:

- bezpłatne sprawdzanie szczelności połączeń,
- bezpłatny przegląd urządzenia gazowego, oraz na zlecenie
- przeprowadzenia naprawy urządzenia gazowego,
- montaż nowych urządzeń gazowych.

Pracownicy firmy posiadają stosowne uprawnienia.

R-13308/A/905

MARATON-GAZ

tel. 686-26-37

\* Dostawa gazu w błyskawicznym  
terminie bezpośrednio do klienta  
w butlach 7,1-kilogramowych

ALWA-D, OKNA PCV

profil TROCAL 900

tel. 686-26-37

R-13310/A/905

WYGRAJ RAZEM Z NAMI  
W MULTI I DUŻEGO LOTKA

System do Multi i Dużego Lotka - 58 zł.  
tel. 060 816 76 36

Biuro informacyjne

„Multi”  
Jelenia Góra  
ul. Grodzowa 9  
fax 075 78 12 007

Z-991/A/1036

DYSTRYBUCJA GAZU



686-45-45

Kościerzyna ul. Długa 17

ZAMÓWIENIA 24 h na DOBĘ



- SERWIS
- SPRZEDAŻ URZĄDZEŃ GAZOWYCH

DILLER FIRMY

GASPOL S.A.

NAJWIĘKSZY DYSTRYBUTOR  
GAZU W POLSCE

R-13309/A/905

ś.† p.

HENRYKA SZACHTA

serdeczne podziękowania składa  
żona z córkami i ich rodzinami.

R-14048/A/905



## Sport młodzieżowy

## Biegi w Warszawie



Kamila Ekman (od lewej), Wioleta Stachowicz, Daniel Różański będą jutro biegali w Warszawie. Z tytu Waldemar Wikarjusz.

Fot. Justyna Sebastianowicz

**KOŚCIERZYNA.** Już jutro trójka uczniów ze Specjalnego Ośrodka Szkolno-Wychowawczego w Kościierzynie uczestniczyć będzie w Jesiennych Mistrzostwach Polski w biegach przełajowych, które odbędą się w Warszawie. Wszystko rozpoczęło się od II Wojewódzkich Biegów Przełajowych, których organizatorem był Specjalny Ośrodek Szkolno-Wychowawczy w Kołozębnie, które odbyły się w Ośrodku Sportu i Rekreacji w Mikołajkach Pomorskich. Uczestniczyło w nich około 100 zawodników z 13 szkół i ośrodków.

- Z naszego ośrodka pojechało 6 uczniów - mówi Waldemar Wikarjusz nauczyciel wychowania fizycznego. - Były to eliminacje do mistrzostw Polski w biegach przełajowych, które odbędą się w Warszawie. Nasza kadra wojewódzka składa się z 16 osób, z czego 3 zawodników jest z naszego ośrodka. Są to Wioleta Stachowicz, Kamila Ekman i Daniel Różański.

- Jestem bardzo szczęśliwy, że pojedę do Warszawy - powiedział nam Daniel Różański, który w Mikołajkach Pomorskich zajął I miejsce w biegu na 2000 m. - Warto było trenować, aby później zwyciężyć. Podczas II Wojewódzkich Biegów Przełajowych w Mikołajkach Pomorskich startowano w następujących kategoriach: bieg na 1000 metrów - dziewczęta do lat 15, bieg na 1500 metrów - dziewczęta powyżej 15 lat, bieg na 2000 metrów - chłopcy do lat 15, bieg na 3000 metrów - chłopcy powyżej 15 lat.

(G.S.)

REKLAMA



## HURTOWNIA FARB

JESIENNA  
PROMOCJA  
NA FARBY

**NOBILES**  
od 1897

**-10%**

**Ceresit** **ATLAS** **deKoral**

KOŚCIERZYNA, UL. WOJSKA POLSKIEGO 4  
tel./fax 686-73-93

R-14047/A/890

## Kościierzyna. III liga piłki nożnej

## Drugie zwycięstwo Kaszubii

Na końcowy sukces w meczu z silną Amicą II Wronki sympatycy kościerskiej Kaszubii Lubiana musieli czekać aż 90 minut. Właśnie wtedy weteran kościerskiej jedenastki, Zbigniew Liedtke, skierował głową piłkę do siatki.

Kościerska drużyna na własne boisko wyszła już pod wodzą nowego trenera. Funkcję tę pod Witoldzie Kuliku przejął Andrzej Bikiewicz. Może wreszcie nastąpi moment przełomowy i odbijemy się z końca tabeli. Nasi piłkarze wyszli na boisko bardzo skoncentrowani, rywal wspomagany przez pierwszoligowych piłkarzy był przecież bardzo groźny. Jednak już na początku meczu było widać, że przy uważnej grze jest szansa na trzy punkty. Gospodarze praktycznie przez cały czas byli drużyną dominującą.



Piłkarze Kaszubii Lubiana odnieśli drugie zwycięstwo w tym sezonie.

Fot. Marcin Modrzejewski

Stworzyli dużo więcej sytuacji podbramkowych niż goście. Były jednak problemy z ich wykorzystaniem.

Dopiero w 90 min Zbigniew Liedtke (wprowadzony 15 min wcześniej), po dośrodkowaniu z rzutu wolnego

go wykonywanego przez Andrieja Danajewa, skutecznie posłał głową piłkę do siatki. Mogło być lepiej, ale i tak zwycięstwo cieszy.

Skład Kaszubii Lubiana Kościierzyna: J. Kafarski, W. dzicki, M. Kafarski, Fera,

Szymura, Celiński, Danaiew, Cirkowski (78. Ciarczowski), T. Kafarski (46. Przybyszewski), Feith (75. Liedtke), Tuszkowski.

(mar)

## Kościierzyna. Piłka ręczna

## Wygrana i przegrana szczypiornistek

Rozpoczęły się rozgrywki ligi junierek starszych piłki ręcznej. Kościerska drużyna Startu ma już na swym koncie zwycięstwo i porażkę.

Pierwsze punkty zostały zdobyte podczas wyjazdowego spotkania do Kwidzyna.

Kolejny mecz rozegrany przed własną publicznością nie był, niestety, już tak udany. Kościerskie piłkarki uległy Słupsk różnicą ponad dwudziestu bramek.

- Porażka jest oczywiście wysoka - mówi Dariusz Męczykowski, trener Startu. - Pamiętajmy jednak, że

Słupia to złote medalistki mistrzostw Polski. Myślę jednak, że z meczu na mecz będzie coraz lepiej. Do sezonu jesteśmy dobrze przygotowani. Wyjazd do Włoch (5 miejsce na 28 drużyn) i międzynarodowy turniej w Szczecinie będą procentować. Na tym ostatnim dziewczyny grały również bardzo dobrze.

Jak dodaje trener Męczykowski, sporą pomoc przy tym wyjeździe okazał Janusz Szulta. Uregulowanie spraw sponsoringu będzie dodatkową mobilizacją i przyjdzie czas na sukcesy.

(mar)



Start, w jednolitych czerwonych strojach, uległ Słupsk.

Fot. Marcin Modrzejewski

ogłaszaj się!

Auto moto  
**Gratka**  
zawsze w środe

Biura Reklam  
Odehak, Targ Drzewny 9/11,  
tel. (058) 300-32-60, fax 300-32-66;  
Gdynia, ul. Starowiejska 17/6,  
tel. (058) 661-43-14, 820-78-40, fax 661-43-06;  
Ełbing, ul. Rybacka 35,  
tel. (051) 236-10-50, 236-12-10, fax 235-27-77;  
Słupsk, ul. Filmowa 3d,  
tel. (059) 840-32-43, fax 842-28-80;

**Producent:**

- okien i drzwi z PCV - szyby wszelkich typów
- żaluzji i rolet - rolet wewnętrznych
- rolet zewnętrznych antywłamaniowych

**Widok**  
Sp. z o.o.

**Szeroki wybór parapetów z PCV**

(pomiar u klienta), transport i montaż  
**ATRAKCYJNE CENY SPRZEDAŻ RATALNA**

83-322 STEŻYCA - Wyp. 7  
tel./fax 058/684-31-03

Producent

Blachodachówki

Blachy trapezowe

Profile zamknięte

Płyty warstwowe



## BALEX METAL

Balex Metal spółka z o.o. Bolszewo, ul. Wejherowska 12 C  
tel. /0 58/ 778 44 44, 778 44 45, fax /0 58/ 778 44 55

e-mail: balex@balex.com.pl

Oddział Gdańsk ul. Grunwaldzka 244, tel./fax /0 58/ 344 74 90

Oddział Słupsk ul. Dwernickiego 21, tel./fax /0 59/ 842 81 31



**Mocna blacha!**

S-5656/D/945