

Dziennik Bytowski

Dziennik Bałtycki

MIASTKO

BYTÓW • MIASTKO • KOŁCZYGŁOWY • PARCHOWO • LIPNICA • BORZYTUCHOM
STUDZENICE • TUCHOMIE • CZARNA DĄBRÓWKA • TRZEBIELINO

Rejsy



Dziś magazyn „Rejsy” a w nim m.in. • Po katastrofie „Martiny” nie będę już pływał; • Halex, czarny interes; • Frombork 2000; • Kobieta = mężczyzna; • Porno na dwa głosy; • Na planie „Klanu”; • Dzieci szatana • Jastrząb - podniebny myśliwy - jak się ich pozbyć; • Bertone Slim w autosalonie oraz jak co tydzień horoskop i krzyżówka.

Rozmowa tygodnia



- Klusownictwo to jeden z większych problemów, z którymi się borykamy. Zdarzają się przypadki, że zwierzęta giną w sidłach czy wnykach - mówi Bogdan Kosiński, strażnik Parku Krajobrazowego Doliny Słupi.

str. 2

Miastko



Od 11 lat wjeżdżających do Miastka od strony Bytowa wita wojskowy samolot. Dla niektórych jest to szpecący pomnik, obiekt komunistycznej przeszłości. Skąd się wziął i dlaczego, pamiętają tylko nieliczni.

str. 9

Tursko



Ośrodek Szkolno-Wychowawczy w Tursku istnieje ponad 30 lat i jest jedyną tego typu placówką na terenie gminy Miastko. Tutaj dzieci upośledzone w stopniu lekkim na nowo poznają świat.

str. 9

Rower z „Dziennikiem”

Po raz kolejny drukujemy kupon konkursu rowerowego. Wystarczy dostarczyć do redakcji w Bytowie 10 kolejnych kuponów z prawidłowymi odpowiedziami. 1 czerwca odbędzie się losowanie atrakcyjnych nagród.

str. 10

Nauczycielski turniej w siatkówkę

TRIUMF DWÓJKI

POD NASZYM
Dziennik Bałtycki
PATRONATEM



Zwycięska drużyna nauczycieli ze Szkoły Podstawowej nr 2 w Bytowie. W pierwszym rzędzie: Renata Brandowska, Jolanta Miazga i Krzysztof Melchert. W drugim rzędzie: Cezary Kołakowski, Jacek Wiczkowski i Artur Grzywnowicz.

Fot. Leszek Literski

Jeszcze kilka minut przed zakończeniem ostatniego spotkania pomiędzy Szkołą Podstawową nr 2 a Samodzielnym Ośrodkiem Szkolno-Wychowawczym z Bytowa, wszystkie trzy drużyny finałowe miały szansę na zwycięstwo w turnieju. Jednak znakomita gra nauczycieli z „dwójki” zdecydowała o ich triumfie.

Przez trzy dni w MOSiR w Bytowie odbywał się VII Nauczycielski Turniej Drużyn Mieszanych w Piłce Siatkowej im. Barbary Pliszki.

Do głównego finału awansowały trzy bytowskie drużyny: Zespół Szkół Zawodowych, Samodzielny Ośrodek Szkolno-Wychowawczy i Szkoła Podstawowa nr 2.

Wszystkie mecze były niezwykle ciekawe. O kolejności w turnieju zdecydować miał ostatni mecz, pomiędzy SOSW i SP 2. Gdyby nauczycielom z ośrodka udało się wygrać choć jednego seta, zwycięzcą mógłby zostać każdy inny zespół. Do ostatniej piłki trwał nieustanny doping publiczności.

Kiedy siatkarz z ośrodka ostatnim podaniem wyrzucił piłkę na aut, wśród nauczycieli ze szkoły nr 2 zapanował szal radości.

Wszyscy zaczęli sobie składać gratulacje i wspólnie odtańczyli zwycięski taniec.

- Po raz pierwszy udało nam się wywalczyć pierwsze miejsce w tym turnieju - powiedziała po meczu Renata Brandowska, kierownik zespołu. - W ostatnich latach zawsze zajmowaliśmy drugie miejsce. W końcu przełamaliśmy złą passę i mam nadzieję, że w przyszłym roku także wygramy. Sukces jest tym większy, że szkoła nie ma sali gimnastycznej i mogliśmy spotkać się tylko kilka razy przed turniejem, by potrenować.

Drugie miejsce zajął Zespół Szkół Zawodowych w Bytowie, a trzecie Samodzielny Ośrodek Szkolno-Wychowawczy.

W finale B zwyciężyli nauczyciele ze Szkoły Podstawowej nr 3 i to oni zajęli 4 miejsce. 5 miejsce zajęło Liceum Ogólnokształcące, a 6 Szkoła Podstawowa z Lipnicy.

- Z roku na rok turniej cieszy się coraz większą popularnością - mówi Marek Zimon, jeden z organizatorów turnieju. - Drużyny prezentują coraz bardziej wyrównany poziom i trudno jest wyłonić zwycięzcę, przez co zawody zyskują na atrakcyjności.

Patronat prasowy nad imprezą objął „Dziennik Bałtycki”.

str. 12

(II)

Borzytuchom

Znaleziono psa

W lesie między Dąbrówką Bytowską a Struszewem Krzysztof M. znalazł psa przywiązanego sznurkiem do drzewa. Młody rottweiler był wyczerpany. Mężczyzna zawiózł zwierzę na bytowski posterunek.

- Psa badał weterynarz - mówi podkom. Rafał Burnicki rzecznik prasowy bytowskiej policji. - Zwierzę było zadbane, dobrze odżywione, ale miało ślady pobicia. Suczka miała zakrwawione oko oraz poraniony pysk.

Nie wiadomo, kto w ten sposób chciał pozbyć się czworonoga. Nie wiadomo też, co by się stało ze zwierzęciem, gdyby nie pomoc Krzysztofa M., który jednocześnie zaoferował opiekę nad psem do momentu odnalezienia właściciela.

(sys)

Wyścig kolarski

Rowerami przez Miastko

Już jutro, 8 kwietnia odbędzie się Wyścig Kolarski o puchar burmistrza Miastka. Swój udział zapowiedzieli kolarze w różnych kategoriach wiekowych.

Wyścig odbędzie się w Miastku. Organizatorem jest miastecki Urząd Miasta i Gminy oraz MLKS Baszta Bytów. Rozpoczęcie zmagania zaplanowano na godz. 11, przy ul. Dworcowej. Trasa biegnie przez Wołczę Wielką, Kamnicę, Bobęcino, Małęcino, Gatkę, Łodzierz, z powrotem do mety przy ul. Dworcowej w Miastku.

W wyścigu udział wezmą zawodnicy w różnych kategoriach wiekowych: młodzik, junior młodszy, junior, senior, kobiety oraz tzw. kategoria masters. Kobiety wystartują razem z młodzikami. Uroczystego otwarcia zawodów dokona burmistrz Miastka, Jan Ponulak.

W wyścigu będą mogli wystartować zawodnicy posiadający ważne badania lekarskie oraz licencje kolarskie ważne na ten rok. W godz. 9-10.30 odbędzie się weryfikacja, zapisy zawodników. O godz. 10.30 otwarcie zawodów z odprawą techniczną. O godz. 11 start pierwszej kategorii. Wyścig rozegrany zostanie w częściowo ograniczonym ruchu poza miastem. W samym Miastku ulice, którymi kolarze mają przejeżdżać, będą dla ruchu zamknięte.

Patronat prasowy nad zawodami objął „Dziennik Bałtycki”.

(miza)

W prenumeracie „Dziennik Bytowski” taniej i z darmową dostawą do domu!

TYDZIEM W OBIEKTYWIE



Fot. Jolanta Szyca

Przedstawiciele 27 leśnictw powiatu bytowskiego spotkali się z policjantami i strażakami, by przedyskutować koordynację zadań przeciwpożarowych. Przy okazji omówiono najczęstsze zagrożenia pożarowe w lasach.



Fot. Leszek Literski

W turnieju wiedzy o ruchu drogowym w gminie bytowskiej swoją wiedzę sprawdzało ponad 40 uczniów szkół podstawowych. Indywidualnie najlepszym okazał się Robert Jarzębowski z Niezabyszewa. Na zdjęciu najlepszy młody „drogowiec” przyjmuje gratulacje i nagrodę z rąk dyrektora Adama Piaseckiego.



Dom Dziecka w Bytowie otrzymał w darze od słupskiej Telekomunikacji SA sześć zestawów komputerowych podłączonych do sieci internetowej. Z nowej pracowni dzieci mogą korzystać w każdej wolnej chwili po odrobinie lekcji.

Fot. Leszek Literski



Przedsiębiorstwo zapewniające ogrzewanie w 90 proc. bytowskich mieszkań ma być sprywatyzowane. Miasto dostanie na ten cel pieniądze z funduszu PHARE. Przedsiębiorstwo ciepłownicze ma być sprywatyzowane jeszcze w tym roku.

Fot. Leszek Literski



Fot. Jolanta Szyca

Za

■ Leopold Jankowski
■ wójt gminy Lipnica

- Przed wdrożeniem uchwały w życie odbyło się kilka spotkań z sołtysami i członkami komisji rolnictwa, podczas których dysktowaliśmy nad formą wynagrodzeń sołtysów. Niektórzy z nich na początku nie zgadzali się z wyliczoną propozycją miesięcznych diet. Przeprowadziliśmy jeszcze drobne poprawki i uchwała została zatwierdzona na ostatniej sesji Rady Gminy Lipnica. Nowa forma naliczonej stałej diety, to udogodnienie dla samych sołtysów, którzy po prostu jednorazowo otrzymują całą należność. Dla budżetu gminy to pewna oszczędność. Od tej formy zapłaty nie musimy odprowadzać należności do ZUS. Jest to nowość, jak wiadomo nie zawsze wszystkim się to podoba. Myślę, że wszyscy już pogodzili się z wprowadzoną zmianą. Osobiście uważam, że diety te powinny z czasem się przyjąć. Są zdecydowanie korzystniejsze, niż dotychczasowe.

Gmina Lipnica. Diety sołtysów Stałe ale kontrowersyjne

Wiele kontrowersji wzbudziła przyjęta podczas sesji Rady Gminy Lipnica uchwała o stałych wynagrodzeniach sołtysów i zastosowanym do nich przeliczniku.

Wynagrodzenie 15 sołtysów w gminie Lipnica od marca zmieniło się. Nie otrzymują oni już diet za każde posiedzenie czy sesję. Jest to teraz miesięczna stała dieta w zróżnicowanej wysokości. Wliczono w nią wynagrodzenie otrzymywane za uczestnictwo w sesji, posiedzenia komisji i zarządu, z tytułu pełnionych obowiązków sołeckich oraz zwrot kosztów dojazdu. Wynagrodzenie naliczane jest od wysokości prowizji od zebranych podatków i dodatkowych opłat regulowanych u sołtysów, na przykład atestu.

Nie wszyscy sołtysi są zadowoleni z przyjętej uchwały. Niektórym



Rys Marek Wdziękoński

dołożono kilka złotych, inni otrzymują mniej pieniędzy.

(isz)

Miesięczne stałe diety sołtysów:

Borzyszkowy	251 mieszkańców	- 200 zł
Borowy Młyn	893 mieszkańców	- 350 zł
Brzeźno Szlacheckie	545 mieszkańców	- 250 zł
Brzozowo	178 mieszkańców	- 100 zł
Glišno	167 mieszkańców	- 150 zł
Kiedrowice	233 mieszkańców	- 200 zł
Lipnica	841 mieszkańców	- 150 zł
Luboń	108 mieszkańców	- 50 zł
Łąkie	361 mieszkańców	- 200 zł
Mielno	253 mieszkańców	- 150 zł
Ostrowite	233 mieszkańców	- 100 zł
Osusznica	286 mieszkańców	- 150 zł
Prądzona	247 mieszkańców	- 50 zł
Wojsk	184 mieszkańców	- 150 zł
Zapceń	245 mieszkańców	- 150 zł

Nasze rozmowy

Las pełen niespodzianek

Rozmowa z Bogdanem Kosińskim, strażnikiem Parku Krajobrazowego Doliny Słupi.

- Praca strażnika leśnego jest trudna i niebezpieczna. Dlaczego wybrał pan właśnie taki zawód?

- Jako strażnik Parku Krajobrazowego Doliny Słupi pracuję już dziesięć lat. Do konkursu zgłosiło się pięciu kandydatów, zaprezentowałem najciekawsze rozwiązania dotyczące ochrony parku i zostałem wybrany na to stanowisko. Jest to w jakimś sensie niebezpieczna praca, ale jednocześnie bardzo ciekawa. Podczas moich wędrówek po lesie napotykam na różne niespodzianki, nie raz wpadłem w sidła zastawione na zwierzynę.

- Czy turyści stanowią w jakimś stopniu zagrożenie dla parku?

- W parku mamy wiele jezior i rzek. Ludzie szukają tu przede wszystkim spokoju i ciszy. Preferują turystykę pieszą, rowerową, konną oraz kajakową. Do uprawiania turystyki pieszej stworzono cztery szlaki turystyczne i dziewięć ścieżek przyrodniczych. Są tam nie tylko piękne krajobrazy, lecz również zabytki, kościoły, pałace, pomniki przyrody. Nie wszyscy turyści jednak zachowują się rozsądnie. Często na terenie parku rozpalają ogniska, gdy zwracamy im uwagę obrażają się, bywają aroganccy. Nie zdają sobie sprawy z konsekwencji swojego postępowania.

- Park krajobrazowy rozciąga się na dużej powierzchni. Czy są tam problemy z kłusownictwem?

- Kłusownictwo to jeden z naszych większych problemów. Zdarzają się przypadki, że zwierzęta giną w sidłach czy wnykach. Kłusownicy często nie przychodzą po złapaną zwierzynę. Wnys są również niebezpieczne dla osób spacerujących po lesie. Można nadziać się na taką niespodziankę, która może uszkodzić, a nawet połamać nogę. To nie wszystkie nasze kłopoty. Na terenie parku pojawia się coraz więcej nielegalnych wysypisk śmieci. Mieszkańcy okolicznych wiosek wysypują je gdzie chcą. Nie możemy sobie z nimi poradzić. Kolejny problem to nielegalne budowle. Domki letniskowe stawiane są tuż koło jezior. Przepis mówi o zachowaniu odległości przynajmniej 100 metrów. Wiele takich budowli udało nam się już zlikwidować.

- Dziękuję za rozmowę.

Jolanta Szyca

■ Bogdan Kosiński

Wykształcenie rolnicze. Jego zainteresowanie to łowienie ryb i przebywanie na łonie natury. Największy okaz, który złowił to szczupak o wadze 7,2 kg. Jego największym marzeniem jest wybudowanie domku jednorodzinnego.



Fot. Jolanta Szyca

Bytów. Szybka prywatyzacja

Centrala pod lupą wojewody

Z dwunastu pracowników Centrali Nasiennej w Bytowie dalsze zatrudnienie u nowego właściciela otrzymało dziewięć osób. Na razie pracować będą na czas określony, przez dwa miesiące.

- Centrala Nasienna w Bytowie ma już nowego właściciela, jest nim Karolina Gierszewska zamieszkała w Słupsku - mówi Jacek Śmiech. - Zgodnie z zawartą umową przedsiębiorstwo przez najbliższe 3 lata musi prowadzić dotychczasową działalność. Gdyby inwestor z niej zrezygnował, poniesie karę finansową.

- Na pewno inwestor ma własną wizję funkcjonowania przedsiębiorstwa - mówi. - Przypuszczam, że z biegiem czasu działanie firmy będzie chciał połączyć z inną dziedziną. Trudno bowiem utrzymać się wyłącznie z handlu płodami rolnymi.

O planach swojej firmy nie chciała na razie zbyt wiele powiedzieć pani Gierszewska, twierdząc, że wszystko pokaże czas.

(za)



RENAULT Kangoo

wszechstronne otwarcie

od 25 marca do 15 kwietnia



Przyjdź i dopasuj Kangoo do swoich potrzeb!
W konkursie* będziesz mógł wygrać Renault Kangoo z odsuwającymi drzwiami z obu stron.
Jeśli zdecydujesz się na kupno Kangoo, drugie odsuwane drzwi otrzymasz w prezencie!
www.renault.com

Promocja dotyczy samochodów wyprodukowanych w tym roku, zakupionych między 25.03 a 15.04 i wydanych do 30.04.
*Konkurs przeznaczony jest dla osób prawnych.

Renault Credit Polska

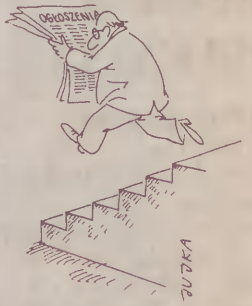
R R ADAMOWSCY 83-200 Starogard Gd. ul. Zblewska 33 tel. 0-58 562 96 91 fax 0-58 562 77 60 www.adamowscy.com.pl	86-300 Grudziądz ul. Szosa Toruńska 29 A tel. 0-56 46 35 770 fax 0-56 46 35 810	AUTO NOWAK - G.Z. NOWAK Kębtowo, 84-200 Luzino ul. Wejherowska 30 tel. 0-58 678 25 37/38 www.renault.gdynia.pl	81-002 Gdynia ul. Morska 517 A tel. 0-58 664 08 88 fax 0-58 623 62 67
--	---	--	---

S-2191/A/1063

**Chcesz sprzedać?
Chcesz kupić?**

Najprostsze rozwiązanie
- daj ogłoszenie drobne!

Dziennik Bytowski Kupon znajdziesz w gazecie.



Skoda

Octavia

Plichta
Wejherowo ul. Gdańska 13C
tel. 677 53 91, 672 78 08

S-999/A/1063

Wydawca **Dziennika Bałtyckiego**
i **Wieczoru Wybrzeża**

poszukuje partnerów do prowadzenia

biura ogłoszeń

w miejscowościach:
Człuchów, Darłowo, Łeba, Miastko

Nasze oczekiwania to:

- zarejestrowana działalność gospodarcza z VAT
- dobra lokalizacja (ważny ciąg komunikacyjny, wejście od strony ulicy),
- wydzielone miejsce na obsługę klienta,
- wyposażenie techniczne: telefon, faks.

G polskapresse
GDANSK

Dziennik Bałtycki

WIECZÓR wybrzeża

Zainteresowanych prosimy o przesyłanie ofert pod adresem:

Polskapresse Sp. z o.o.
Oddział Prasa Bałtycka,
Targ Drzewny 9/11,
80-894 Gdańsk,
z dopiskiem „K.B.O.”.

Głódnica. Działacze bronią placówki

Kaszubska szkoła zlikwidowana

Od września tego roku Kaszubska Szkoła Podstawowa w Głódnicy przestanie istnieć. Decyzję o likwidacji jednej tego typu szkoły podstawowej w województwie podjęła Rada Gminy Linia.

Zrzeszenie Kaszubsko-Pomorskie wydało oświadczenie, w którym wyraża ubolewanie z powodu likwidacji tej placówki.

Mała szkoła

„Rozumiemy trudności finansowe gminy, jakimi z pewnością kierowano się przy podejmowaniu tej decyzji. Żałujemy, jednak że okazały się one ostatecznie ważniejsze niż znaczenie tej placówki dla kaszubskiej edukacji regionalnej, a w szczególności inspirującej prekursorskiej roli” - pisał prof. Brunon Sytnak, prezes ZKP, do władz gminy Linia.

Działacze kaszubszy uznali, że placówkę można było ratować poprzez wprowadzenie ministerialnego programu „Mała szkoła”.

Innego zdania jest Krzysztof Krzewicki, przewodniczący Rady Gminy Linia.

- Nie sposób utrzymać szkoły, do której uczęszcza dwanaścioro dzieci - stwierdził K. Krzewicki. - Myśmy jako samorząd nie otrzymali żadnego sprzeciwu ze strony rodziców, którzy wykazali zrozumienie dla naszej decyzji. Nie odrzekamy się jednak od promowania kaszubszczyzny na terenie gminy.

Zapewnił, że w nowo tworzonego Liceum Technicznym w Strzeczcu będzie język kaszubski, a dzieci ze szkoły w Głódnicy będą mogły kontynuować naukę języka kaszubskiego w pobliskiej Szkole Podstawowej w Miłoszewie.

Obecny język kaszubski

Przypomnijmy, że o naukę języka kaszubskiego w szkole zabiegano od wie-



Kaszubska Szkoła Podstawowa w Głódnicy od września przestanie istnieć. Fot. Archiwum

lu lat. Do tego zadania przygotowano nauczycieli na uniwersyteckim Studium Wiedzy o Pomorzu, czy Studium Edukacji Regionalnej i Alternatywnej, które jesienią tego roku prawdopodobnie będzie uruchomione także w Kartuzach. Ministerstwo Edukacji Narodowej zatwierdziło programy nauczania języka kaszubskiego w klasach O-III, IV-VIII i szkołach średnich.

W efekcie język kaszubski jest obecny w wielu innych szkołach na Kaszubach m.in. Lipuszu, Rębie, Mojuszu, czy Kaszubskim Liceum Ogólnokształcącym w Brusach. Jednak to właśnie w Głódnicy w 1991 roku wprowadzono język kaszubski jako wykładowy.

Dobre rozwiązanie

Szkoła w Głódnicy mieści się w budynku z czerwonej cegły na wybudowanych Strzeczcu. Dzięki położeniu na szczycie Wysockiego Miłoszewskiej rozpościera się stąd jeden z ładniejszych widoków na dolinę Łęby w okolicach

Thuczewa i lasów koło Dargolewa i Lęborku. W czasie wakacji w szkolnym budynku funkcjonuje małe muzeum, prezentujące zbiory związane z dziejami Głódnicy i dawnym życiem mieszkańców.

Co będzie we wrześniu

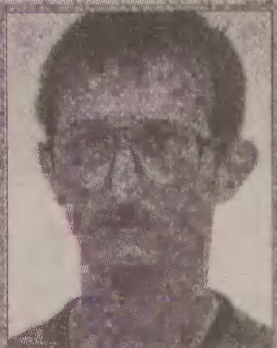
Na razie nie wiadomo, jakie będą dalsze losy głódnickiego budynku szkolnego we wrześniu. W tej sprawie, jak powie-

dział Krzysztof Krzewicki, przewodniczący Rady Gminy Linia, trwają rozmowy z przedstawicielami Starostwa Powiatowego w Wejherowie. Jedną z koncepcji zakłada przejęcie tego obiektu przez powiat i utworzenie w nim ośrodka metodycznego dla nauczycieli regionalistów. Rozwiązanie takie zadowoliliby działacze kaszubskich, nauczycieli, a także niektórych samorządowców.

Mariusz Szmidka

■ Witosław Bobrowski
■ dyrektor Kaszubskiej Szkoły Podstawowej w Głódnicy

Sądzę, że likwidacja jest efektem innej koncepcji Zarządu Gminy, co do funkcjonowania sieci szkół w gminie. Łącznie w „zerówce” oraz klasach I-III uczy się tutaj siedemnaścioro dzieci. Na lekcjach mówią one po kaszubsku. Uważam, że kaszubszczyzna pomaga im w lepszym rozumieniu programu nauczania. Dla potwierdzenia powiem tylko, że jedna z naszych byłych uczennic na testach kompetencyjnych dla klas ósmych otrzymała najwięcej punktów w gminie.



Na śmierć krzyżewą

Niebëlny lédze, co śmierć krzyżewą namienilë Tobie, mój Panie.
Na chrzebce czãżczë jes mûszôł drzewò pòd przitką górã dwigac za mie.

Za złoscë mòje, mészlë i grzéchë mączarniów jes cerpiôł tak wiele
Kacë i rukòc znaczelë céché na przenòswiãtszim Twòjim cele.

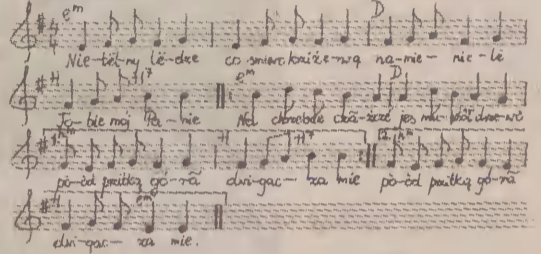
Më téz Cë, Christe, chcemë pòmogac nosëc krzyż, co dwigòsz bez słowa.
I stanąc procëm - z tima sã zmagac, co zadac Cë śmierć chçą òd nowa.

NA ŚMIERĆ KRZYŻEWĄ

słowa: E. PRYCKOWSKI

muzyka: J. STACHURSKI

UMIĘTKOWANIE



Gòdómë pò kaszëbskù X

Lekcëjô XIII

(Jidã lektorze i spòtikają na drodze dwòje młodëch z KLO)

Pioter. Przeproszómë baro. Rozmiejeta wa pò kaszëbskù.

Uczeń. Jo. Më sã uczimë w Kaszëbsczim Liceum Ogłòwòkształcącym tuwò w Brusach.

Asza. Më sã prawie chele spëtac, co to je za szkòła. Terò ju wiémë.

U. Zaproszómë do nas. Leno dopièrkù sã spieszimë na lekcjã ò historëji i lëteraturze kaszëbsczi. Czej òna sã skùnczi tej mòzëmë pèrznã pògòdac.

Janek. Dobrze, dobrze. Më mómë na ten czas zajãcë.

P. To tak fejn je pòslëchac jak młodsi òd nas téz rozmiejã gadac pò kaszëbskù. Szkòda, że ni ma jich ju tak wiele.

A. To je pròwda, ale do tegò czasu w szkòłach malo sã uczëlò ò Kaszëbach bez to nie je nòlepi z wiedzã ò naszym regionie.

J. Móm nòdzejã, że terò czej òd nòmłodszych lat do szkòłòw bådze wprowadzòno regionalizacjò nauczaniégò to sã zmieni. Kò mò to òbjac téz szkòlë westrzédnë.

A. Bò mûszã wama rzec, że tuwò, gdzie nòuka ò Kaszëbach je na co dzén uczniowie sã zdrészëlë w Młodzëznòwim Karnie Kaszëbów. Pòznòwajã swòje kòrzenie, biorã ùdzél w rozmajitëch kaszëbszczich ùroczëznach.

P. Jednym słowã chçã sã jak nòwicy dowiedzec ò swòjim mòlim tãczëznim. I widzec je ju brzòd ti robòtë, bò wiele z nich ju na studiach òd razu włączëlò sã w dzejanië

Klubu Sztudérów „Pòmòraniò”.

J. Je tej nòdzejã, że bådã w przindnoscë dzejòrzama Zrzeszeniégò i w swòjim robòce mdã rozwijelë naszã kulturã, jãzëk i gòspòdarkã.

A. Tak pò pròwdze na gduńszcziach ùczëbniach wëszczih je dosc teli sztudérów z kaszëbszczich stròn, bò je to widzec chòcbë pò stipendiach rozdònëch w gminach. Oni sã, le czãsto ni mają smialoscë, abò nie wiedzã jak sã włączec do negò dzejaniò.

P. Znajã wiele młodëch dzejòrzów kaszëbszczich, chtèrny blòs bez przëtórk robiã dlò kaszëbiznë. A sã i tãci co na studiach sã nauczëlë gadac pò kaszëbskù. I òni nie ùwòzelë, że to sã jima nie przedò. Kò to jim nie przëszkòdzało, żebë rozmiec jinszë jãzëczci, a sã téz dobrze ùczëc. Nòwòznieszò w tim wstëtczim je swiãda i chãc.

J. Tej nòlezi robic tak, żebë młodi wiedzëlë jak nòwicy ò swòjim tãczëznim. Òd tegò zanòlégò ji przindnota. O wejle jidã naszì drészë.

A. Co wa mészlita ò tim, żebë zrèchtowac na Kaszëbach wicy kaszëbszczich strzédnëch szkòłòw? Jak wa bë zachãca młodëch do ùczbë rodnymòwë?

(Gòdajã młodi z KLO)

Elżbieta Pryczkowska

Emisja lekcji nastąpi w programie „Rodnò Zemìa”, w niedzielë, 9 kwietnia, ò godz. 8.25. Powtòrka w poniedzãtek òkoło 23.30.

Kaszubi. Praca Tredera i Sychty

Wierzenia i tw rczo c 

Promocja zbioru zgromadzonego i ułożonego przez prof. Jerzego Tredera pt. „Kaszubi. Wierzenia i tw rczo c  ze Słownika Sychty” odbyła si  29 marca w Ratuszu Staromiejskim w Gdańsku. Zaj ła si  tym Oficyna Czec, wydawca ksi żki.

W ksi żce zebrano sformułowania dotycz ce zagadek,  amigłówek, magii, zamawiania, prawa i etyki, wierzei i zwyczaj w, medycyny i weterynarii ludowej, przysli w, kosmetyki ludowej, symboliki marzei sennych, przes d w, wr b, kultu i toteizmu, czar w i zlych mocy oraz porzeka-dei i toast w. Ka dy z podanych przyk ad w opracowany jest w odr bnym rozdziale.

We wst pie autor zbioru pisze: „Cykl wychodził jeszcze za  ycia Sychty, nie wywołuj c z jego strony publicznej reakcji. Ks. dr Jan Walkusz, kt ry w swej monografii („Piastun s wa. Ks. Bernard Sychta 1907-1982, Gdańsk-Pelplin 1997) nie ujął go w bibliografi, poinformowa  mnie w tym roku,  e mia  powiedziec: No, po co to pisa , kiedy to wszystko jest w moim Słowniku. To prawda,  e wszystko jest w Słowniku. Nie trzeba si  zatem nawet powoływa  na niniejszy indeks, ale wprost na odpowiednie miejsce u Sychty, tutaj sta  wskazywane, co pozwala kontrolowa  przy-



Profesor Jerzy Treder sk ada dedykacje studentkom z karna (klubu) Pomorania.

Fot. Jan Antonowicz

taczane informacje i poszukiwa  tam dalszych materia w, kontekst w czy komentarzy”.

Dzi ki ksi żce Jerzego Tredera wielu czytelnik w b dzie mia o bezpo redni dost p do wszystkich wyżej wymienionych hase . Słownik Sychty znajduje si  tylko w nielicznych domach oraz bibliotekach. Jego na-

klad wynosił zaledwie osiemset egzemplarzy. Poza tym dzieło to podane w mi dzynarodowej transkrypcji dost pne jest g wnie dla fachowc w. Wreszcie liczy siedem tom w, a wi c poszukiwanie konkretnych zwrot w staje si  prawie niemożliwe.

Jan Antonowicz

Marian Mokwa. Malarstwo marynistyczne

Morze i Kaszuby na pl tnie

Marian Mokwa, Kaszuba z pochodzenia (ur. 9 kwietnia 1889 roku) traktowany jest jako najwybitniejszy, w dziedzinie utrwalania na pl tnach widok w morza i Kaszub, kaszubski artysta.

Nie bez powodu Kaszubi i Pomorzanie wynoszą Mariana Mokw  na piedesta , uwa aj c go za pierwszego polskiego marynist . Od m dych lat bowiem fascynowa o go morze. W 1913 roku by   wiadkiem wojny bałkańskiej i obserwowa  bitw  morsk  pod Czatakd . W czasie pierwszej wojny, odbywaj c s zb  w szeregach wojska pruskiego, zas yn  na  wiecie jako „malarz wschodu”. Po jej zako czeniu osiad  w Sopocie. Tutaj rozpoczął prace nad cyklem obraz w przedstawiaj cych polsk  historię morsk .

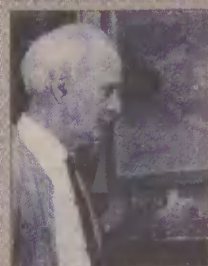
W jego bogatym dorobku znalazły si  przedstawienia historyczne, np. bitwy morskie („Bitwa pod Oliw ”, „Za lubiny z morzem”), uje-

cia statk w, widoki port w i stoczn. To niekt re ze s abości naszego malarza. Fascynowa o dodatkowo Mokw   ycie nadmorskiej społeczności kaszubskiej, lubi 

np. obserwowa  kutry powracaj ce z poławu. Ukazywa  na swych pl tnach scenki rodzajowe z  ycia rybak w, stoczniovc w i marynarzy. Wystarczy wymieni  „Kaszubskiego rybaka” czy „Rybak w dalekomorskich”. Jego malarstwo w pe ni oddaje potęg   ywiołu morskiego.

(ij)

Umi wa  kaszebszczi str d



Marian Mokwa urodzi  si  w Malarach pod Wielem (pow. chojnicki). W latach 1906-1909 studiowa  sztuki pi kne w Monachium, Norymberdze i Berlinie. Nast pnie pracuj c w muzeum wojskowym w Istambule (Turcja) p ywa  na okr tach jako rysownik. Wówczas to zio y symboliczne s bny,  e swoj  malarzk  prac  po wieci morzu. Po I wojnie  w. osiad  w Sopocie.

W latach 30. otworzy  w Gdyni galerię malarstwa marynistycznego. Prezentowa  w niej tak e obrazy Kazimierza Jasnocha, Antoniego Suchanka i in. Wystawy zmieniano co miesi c. W czasie wojny galerię zniszczyli Niemcy. Po 1945 roku malowa  w swej pracowni w Sopocie. W mieście tym zmar  15 czerwca 1987 roku.

C ż je cz c

Wielkie przedstawienie

SIERAKOWICE. Teatr Bina, po dlu szej przerwie, wznawia działalno c. W niedziel , 9 maja o godz. 17, odbędzie si  premiera dwugodzinnego przedstawienia „A smierc nie pr ch d ” wedlug Stefana Fikusa z L borka. Spektakl odbędzie si  w strażnicy OSP. Od rozpoczęcia prób przedstawieniu towarzyszy olbrzymie zainteresowanie. Przy okazji imprezy b dzie mo na naby  ksi żki, m.in. Stefana Fikusa.

Stacje po kaszubsku

WEJHEROWO. W przedostatni pi tek przed Wielkanoc , czyli 14 kwietnia, na g rach kalwaryjskich w Wejherowie odbędzie si  droga krzy owa cz ciowo po kaszubsku. Wymarsz jak w ka dy pi tek Wielkiego Postu nast pi od klasztoru oo. franciszkan w o godz. 16.



REKLAMA

Kalwarijszc  rozw zania

Krzy  n dzej 

Wit j Krzy u n dzej  jedino! Tak cz t m  na jednym z witra w w Kaplic  Ukrzy owani . Krzy  st ł s  centrum. M  we Wi ldzim P sce doszli do krzy a i stojim  w jego c ni. Ten czas d w  nama le nosc do  cen  siebie, pr zdrzeni  s  na  losc naszych gr ch w. W jego c ni mo em  s  pr zdrzec na wiele m  s  p prawil  przez nen post. Cz  P n Jez s b l ukrzy owany na darmo? Cz  jego  aska je bez nas dobrze w k rzi st n . Wiele je krzy i w naszym  ecym. S  krzy e cerpieni , ch rob w, rozmajit ch tragedi w l dzczych. Krzy e st wi n  pr e drogach, gdzie zdzin l  p dro ny. Jednak  n w zniejsi krzy  niese P n Jez s, cht ren  ec  odd ł za nas. Cz  m  p trafim  w k rzi stac w lnosc, jak  d ł n m B g? Niech krzy  st nie s  d ł nas n dzej .

P n Jez s pr ej l l dzc c  ca , b  chc ł wsz tk  pr ze c, co pr ziw  cz wiek  krom gr ch . P d cz zar  krzy a i naszych gr ch w jego ca   s ab  i ja  trz  raz   p d ł na zemi . Chc ł bez to p k zac,  e cz wiek t ż  p d , ale musi s  dwigac. P n Jez s z k d g   p dku s  p dni ł i szed  dali ja  do kuńca. I tak m  b c z nama, b  l dzk  spraw  je p padn c w gr ch, ale szatańsk  je w tim gr ch  trwac. Mo em  s  dwigac k dzi r z w sp wiadnic , w znaj c sw je gr ch . P n Jez s przez drog  krzy zew , sw j  m k , smierci i zmartw chwstani  d ł nama tak  szans . W k rzi st jm  j  wiedno,  ej  p dom  w gr ch ,  eb  di c do naszego celu, do zbawieni .

WIOSENNA OFERTA

meblościanka OLIMP 1.485 zł

zestaw sypialny BASIA 2.339 zł

komplet wypoczynkowy FELICJA od 1.521 zł

meble systemowe BLACK RED WHITE w dowolnych kombinacjach modu w

zestaw dziecięcy DANKA 1.092 zł

meblościanka AGATKA 3.179 zł

krzesło KAMA 346 zł

st ł WIKTOR 1.110 zł

krzesło BONA 288 zł

 awa TAMAR 198 zł

meble systemowe RAPID w dowolnych kombinacjach modu w

tapczanik PATRYK od 617 zł

komplet wypoczynkowy LINDA od 998 zł

komplet wypoczynkowy KLAUDIA od 2.410 zł

meblościanka OPAL - BOR 1.337 zł

meblościanka PATI 999 zł

zestaw sypialny GRACJA 3.520 zł

SYNAK MEBLE

SALONY MEBLOWE

82-200 Malbork Grobelno, (trasa Malbork-Tczew), tel. (055) 273 29 98

82 - 500 Kwidzyn ul. Toruńska 36 tel. (055) 279 50 38

www.synak.com.pl

Ju  wkr tce w Malborku 2200 m  suparakspozycji

Przetłom w zakupach



Od 12 kwietnia
Kobylnica / k. Słupska
ul. Szczecińska 6



Zapraszamy:
poniedziałek-sobota:
8⁰⁰-22⁰⁰
niedziela:
10⁰⁰-20⁰⁰

- 997 policja
- 998 straż pożarna
- 999 pogotowie
- 0 800 1500 39 bezpłatny telefon „Dziennika”

Codziennik

piątek
7 kwietnia 2000 r.

MIASTKO

POGOTOWIE RATUNKOWE
ul. Wybickiego 29, tel. 999

APTEKI
„Esculap” ul. Dworcowa 4b, tel. 857-32-69
„Pod lipami” ul. Dworcowa 24a, tel. 857-22-56
dni powszednie 8.00-18.00
soboty 9.00-13.00
„Piastowska” ul. Długa 10, tel. 857-22-45
dni powszednie 8.00-20.00
soboty 8.00-15.00

Dyżur pełni:
1-11 każdego miesiąca - „Pod Lipami”
11-20 każdego miesiąca - „Piastowska”
21-31 każdego miesiąca - „Esculap”

SZPITAL
Samodzielny Publiczny Zespół Opieki Zdrowotnej ul. gen. Wybickiego 30, tel. 857-26-81

INF.PKS
857-21-49
INF.PKP
857-26-55

URZĘDY
Urząd Miasta i Gminy, ul. Grunwaldzka 1, tel. 857-20-81
poniedziałek: 8.00-16.00
wtorek-piątek 7.15-15.15
Starostwo Powiatowe, Oddział Zamiejscowy Miastko, ul. Grunwaldzka 1, tel. 857-58-16
poniedziałek: 8.00-16.00
wtorek-piątek 7.15-15.15

AUTOPOMOC
Leszek Lipiński Pasteka 26a tel. 857-38-82

POGRZEBOWE
ul. Kazimierza Wielkiego tel. 857-50-02

POLICJA
Alarmowy 997
ul. Sikorskiego 3, tel. 857-20-75

POMOC TECH.
energetyczne 991
ciepłownicze 857-28-91
wodno-kanalizacyjne 857-42-69

MUZEUW
Izba Pamięci gen. ks. Bernarda Wituckiego: ul. Sportowa 2, tel. 857-21-03 (czynne dla przyjezdnych całą dobę)

STRAŻ POŻARNA
Alarmowy 998
ul. Konstytucji 3 Maja 5, tel. 857-26-01

NIE PRZEGAP

Kaszubszczyzna na zamku



W sali wystawowej bytowskiego zamku można oglądać wystawę prac kaszubskich: ceramikę, hafty i malarstwo na szkle.

Fot. Leszek Literski

W sali wystawowej bytowskiego zamku można oglądać wystawę prac kaszubskich. Obrazki i hafty powstały podczas konkursu plastycznego zorganizowanego w ramach Przeglądu Twórczości Kaszubskiej Dzieci i Młodzieży.

Konkurs zorganizowano już po raz ósmy, zainteresowanie było duże. Prace wykonywały przedszkolaki i uczniowie gimnazjum. Jak twierdzą organizatorzy i zwiedzający, tegoroczne prace wyróżniają się wysokim poziomem. Małe dzieła przedstawiają wzory kaszubskie, hafty, rysunek na szkle oraz ceramikę. Wystawę można oglądać codziennie do końca kwietnia w godz. od 10 do 16. Wstęp wolny.

(isz)

PLANUJ WEEKEND 8.04.2000 r.

Palmy, zajązki i kielbaski

Godz. 9.00 W Szkole Podstawowej w Dretyniu odbędzie się Festyn Wielkanocny. W sobotni dzień mieszkańcy Dretynia oraz okolicznych miejscowości będą bawić się przy bigosie, wypiekach przygotowanych przez szkołę i kielbaskach z grilla. Będzie to także okazja do kupienia kolorowych palm, wielkanocnych zajązdek, baranków oraz koszyczków wykonanych przez uczniów z dretyńskiej podstawówki i gimnazjum. Pieniądże zebrane podczas festynu zostaną przeznaczone na szkołę. Organizatorzy zapraszają wszystkich bardzo serdecznie i zapewniają doskonałą zabawę. Wstęp wolny.

(am)

PLANUJ TYDZIEŃ

Uczcić pamięć zbrodni katyńskiej

10.30 W gimnazjum w Starkowie, gmina Trzebielino, 12 kwietnia odbędzie się uroczystość z okazji 60. rocznicy zbrodni katyńskiej. Uczniowie przygotowali program artystyczny, będą to wiersze, piosenki oraz konkursy. Wstęp wolny.

(isz)

KINA

Skala ocen: **** zobacz koniecznie *** warto pójść ** można obejrzeć * na własną odpowiedzialność. Kina zastrzegają sobie możliwość zmiany repertuaru bez podania przyczyny.

Kino / miejscowość	Tytuł	Produkcja / wiek	Godzina	Cena
BYTÓW				
Albatros	To my***			
ul. Wojska	04.04-09.04	POL (15 lat)	18	8 zł
Polskiego 12	Jeździec bez głowy**	USA (15 lat)	18	8 zł
tel. (0593) 23-09	11.04-16.04			

SŁUPSK

Szpital Wojewódzki im. J. Korczaka
ul. Obrońców Wybrzeża 4, tel. 8428-471, Oddz. Laryngologii ul. Lelewela 58, tel. 8422-211, Wojewódzki Szpital Zespolony ul. prof. Locha 26 tel. 8428-867, Szpital Wojewódzki ul. Kopernika 28, tel. 8428-481, Specjalistyczny Psychiatryczny Zespół Opieki Zdrowotnej ul. Morcinka 20, tel. 8422-784, SŁUPSK- tel. 8428-110, pociągi przyjeżdżające tel. 933, pociągi odjeżdżające tel. 934

SŁUPSK Pomorski Urząd Wojewódzki w Gdańsku, Oddziały Zamiejscowe w Słupsku, ul. Wałowa 1, tel. 8411-008.

SŁUPSK
Muzeum Pomorza Środkowego (Zamek Książąt Pomorskich, Młyn Zamkowy): ul. Dominikańska 5, tel. 842-40-81 (czynne środa- niedziela 10.00-16.00).
Baszta Czarownic: ul. Francesco Nullo 13, tel. 841-26-21 (czynne wtorek- niedziela 9.00-17.00).
Galeria Kameralna: ul. Partyzantów 31a, tel. 842-62-46 (czynne wtorek- niedziela 9.00-17.00).
Galeria Bursztynowa: ul. Tuwima 9, tel. 842-73-33 (czynne poniedziałek- piątek 10.00-18.00, sobota 10.00-15.00).

TEL.WAŻNE
SŁUPSK- Alkoholowy telefon zaufania tel. 8414-605; Alkoholowy Telefon Zaufania (wtorki i czwartki godz. 16-20) tel. 8424-278; Poradnia dla uzależnionych (poniedziałki, wtorki, czwartki, godz. 10-16) tel. 8427-432; Informacje o AIDS tel. 958; Telefon dla ofiar przemocy (godz. 15.30-19.30) tel. 8414-046; Poradnictwo dla młodzieży i rodzin (godz. 16-20) tel. 8490-770.

Bytów. Rzeźby Piotra Janka

Dłutem malowane

Twórczość Piotra Janka jest dobrze znana bytowanom. Rzeźbiarz przygotowuje obecnie nowe dzieło na międzynarodowy konkurs pn. „Karol Wojtyła, Jan Paweł II w sztuce”, który odbędzie się w Krakowie.

Piotr Janka od najmłodszych lat przejawiał talent i zamiłowanie do rzeźbienia. Początkowo swoje prace wykonywał w glinie. Z czasem jednak to drewno stało się jego głównym tworzywem. Publiczność po raz pierwszy zobaczyła jego dzieła, gdy miał 13 lat. Było to na jarmarku z okazji Dni Bytowa.

Obecnie Piotr Janka ma 36 lat i jest już znanym artystą w województwie pomorskim. Został wyróżniony za swój tryptyk w konkursie imienia Juliana Ryckowskiego w Chojnicach.

Głównym motywem twórczości artysty jest

rzeźba sakralna. Jego największa rzeźba: 2,5-metrowy Chrystus stanął na ołtarzu w Sopocie, podczas ubiegłorocznej wizyty Jana Pawła II w Polsce.

- Obecnie pracuję nad rzeźbą, wyznaczając drogę Karola Wojtyły z Wadovic do Stolicy Apostolskiej - mówi Piotr Janka. - Rzeźba weźmie udział w międzynarodowym konkursie w Krakowie. Pracuję także nad ołtarzem bożociałowym wspólnie ze Zrzeszeniem Kaszubsko-Pomorskim.

Jedno z dzieł artysty, szopkę betlejemską można oglądać w Muzeum Za-



Piotr Janka przy pracy.

Fot. Leszek Literski

chodniokaszubskim w Bytowie.

Tradycyjnie, jak co roku rzeźby wykonane przez Piotra Janka będzie moż-

na obejrzeć i kupić z okazji Dni Bytowa lub Dni Kultury Kaszubskiej.

(ll)

BYTÓW

POGOTOWIE RATUNKOWE
ul. Wolności 5, tel. 999

APTEKI
„Jesionowa” ul. Domanskiego 3, tel. 822-44-19
dni powszednie 9-18
soboty 9-13
„Pod orłem” ul. Wojska Polskiego 27, tel. 822-25-55
dni powszednie 8-20
soboty 8-20
„Ducha św.” ul. Sikorskiego 14, tel. 822-64-77
dni powszednie 9-18
sobota 9-15
„Centrum”, ul. Wojska Polskiego, tel. 822-70-70

Dyżur pełni
„Jesionowa”

SZPITAL
Samodzielny Publiczny Zespół Opieki Zdrowotnej ul. Lęborska 13, tel. 822-24-46
INF.PKS
tel. 822-22-38
INF.PKP
tel. 822-23-29

URZĘDY
Starostwo Powiatowe w Bytowie, ul. 1 Maja 15, tel. 822-56-76
poniedziałek 8.00-16.00
wtorek-piątek 7.00-15.00
Urząd Miejski w Bytowie, ul. 1 Maja 15, tel. 822-20-11
poniedziałek 8.00-16.00
wtorek-piątek 7.00-15.00

AUTOPOMOC
ul. Miastecka, tel. 40-32, ul. Pogodna, tel. 822-27-28

POGRZEBOWE
Miejskie Przedsiębiorstwo Komunalne sp. z o.o. ul. Dworcowa 17a tel. 822-20-71

POLICJA
Alarmowy - 997
Komenda Rejonowa Policji ul. Styp-Rekowskiego 2, tel. 822-20-51.

POMOC TECH.
energetyczne 991
gazowe 992
ciepłownicze tel. 822-44-88
wodno-kanalizacyjne tel. 822-32-73
drogowe tel. 822-27-28

MUZEUW
Muzeum Zachodnio-Kaszubskie, ul. Zamkowa 2, tel. 822-26-23 (wtorek-piątek 10.00-16.00, sobota-niedziela 10.00-15.00)

STRAŻ POŻARNA
Alarmowy - 998
ul. Wybickiego 7 tel. 822-20-74

TEL.WAŻNE
Młodzieżowy telefon zaufania, poniedziałek 15-19, tel. 822-25-20
Policjny telefon zaufania 822-25-69

KOŚCIOŁY
Kościół św. Katarzyny
Msze św. w dni powszednie 7.00, 8.30, 18.00
w święta zniesione:
6.30, 8.00, 9.30, 16.30, 18.00
w niedziele i święta:
6.30, 8.00, 9.30, 11.00, 13.00, 18.00

KOŚCIOŁ ŚW. FILIPA NERI
Msze św. w dni powszednie 7.00, 8.30, 18.00
w niedziele i święta: 7.00, 8.30, 10.00, 12.00, 17.00

CERKIEW ŚW. JERZEGO
Msze św. w dni powszednie 18.00
w niedziele i święta: 10.00

KOŚCIOŁ ZIELONOŚWIĄTKOWY
Nabożeństwa:
poniedziałek-piątek 7.00
niedziela: 10.00
Studium Biblii: czwartek 18.00

Miastko. 10 tys. dolarów zabetonowane

Hermaszewski maczał palce

Od 11 lat osoby wjeżdżające do Miastka od strony Bytowa wita wojskowy samolot. Dla niektórych to szpecący pomnik, obiekt komunistycznej przeszłości. Skąd się wziął i dlaczego, pamiętają tylko nieliczni.

Samolot przy ul. Długiej postawiono 2 września 1989 r. Pomysł narodził się rok wcześniej. Przywieziono przez wojskowych w częściach. Miał odczepione skrzydła. Przez kilka dni stał na placu Fabryki Rękawiczek i Odzieży Skórzanej. Później przyjechali lotnicy-mechanicy z Dębina i go złożyli.

- Lim V został wyprodukowany w Polsce na licencji rosyjskiej - twierdzi Bogdan Karwowski, były dyrektor Fabryki Rękawiczek i Odzieży Skórzanej. - Jest odpowiednikiem Miga 17 B. Powinno go dla upamiętnienia 50 rocznicy wybuchu II wojny światowej.

Rok wcześniej, w 70. rocznicę odzyskania niepodległości, postawiono pamięt-



Samolot przy ul. Długiej postawiono 2 września 1989 r. Pomysł narodził się rok wcześniej.

kowy obelisk, potem wybudowano fabryczną stołówkę. Rozpoczęto też budowę bloku mieszkalnego dla pracowników Fabryki Rękawiczek i Odzieży Skórzanej. Sprowadzenie samolotu do Miastka było kolejną propozycją „uczczenia” 50 rocznicy wybuchu II wojny światowej. Pomysł okazał się trudny w realizacji. Wtedy ta latająca maszyna kosztowała 10 tys. dolarów. Trzeba było zło-

żyć wniosek do Dowództwa Wojsk Lotniczych w Poznaniu, poparty przez władze Miastka.

- Sprawa się przeciągała, dlatego postanowiłem zwrócić się o pomoc do gen. Hermaszewskiego, który gościł w miasteczkiej fabryce już kilkadziesiąt razy - mówi Bogdan Karwowski. - Mirosław Hermaszewski poparł nas i dzięki temu Miastko otrzymało samolot.

Obecnie samolot nie prezentuje się już tak okazale jak 11 lat temu. Jest zaniedbany. Niektórzy twierdzą, że wręcz szpeci miasto.

- Nigdy nie słyszałem, by komuś przeszkadzał samolot - mówi Jan Ponulak, burmistrz Miastka. - Samolot jest już utożsamiany z naszym miastem. W tym roku zamierzamy go wyremontować.

(am)

W miasteczkim kościele

Marzenia czasem się spełniają

Miasteczki chór Petrus zamierza zaprezentować swoje umiejętności w maju podczas konsekracji kościoła Najświętszej Marii Wspomożenia Wiernych. Chór działa zaledwie miesiąc, a jego członkowie potrafią już wykonać cztery utwory.

Współpracownicy chóru spotykają się dwa razy w tygodniu, we wtorki i piątki. 30-osobowa grupa, składająca się zarówno z mężczyzn jak i kobiet, uczy się pieśni sakralnych. Chórzyści są w różnym wieku, od 40 do 60 lat.

Chórem opiekuje się Katarzyna Bąk, nauczycielka Państwowej Szkoły

Muzycznej I st. im. Fryderyka Chopina w Miastku.

- Po gorących namowach i staraniach udało nam się stworzyć chór parafialny. Zaczęło się od zaproszenia chóru z kościoła w Koszalinie - mówi ks. Piotr Rodak. - Po jego występie ks. proboszcz Józef Turkiel zachwycony śpiewem, postanowił stworzyć podobny chór w Miastku. Na początku nie byliśmy pewni, czy zdołamy zebrać chętnych. Podczas wizyt księży w domach wiernych informowaliśmy o naborze do chóru.

W ciągu miesiąca członkowie chóru nauczyli się czterech utworów. Nowy



Miasteczki chórzycy podczas prób śpiewają pieśni sakralne.

Fot. Michał Zajst

zespół posiada własny zarząd. Prezesem został Henryk Telesiński, wice-

prezesem Jerzy Liszewski, a skarbnikiem Wiesława Forycka.

(miza)

Tursko. Pałacowe dzieci

Pachniało wiosną... i babką

Ośrodek Szkolno-Wychowawczy w Tursku istnieje ponad 30 lat i jest jedyną tego typu placówką w gminie Miastko. Tutaj dzieci upośledzone w stopniu lekkim na nowo poznają świat. Dla uczących się w ośrodku i mieszkających w internacie 62 wychowanków, miejsce to jest drugim domem.

Tursko to niewielka wieś, położona na uboczu. Odległość z przystanku do placówki nie jest duża. Przed nami piękny, zabytkowy pałac. Przez duże, masywne drzwi wchodzimy do ośrodka. Od rana gwaro tu i wesoło. Roześmiane dzieci wbiegają do swoich klas.

Lubią malować

Za chwilę rozpoczną się lekcje. Po dużych, drewnianych schodach kierujemy się na pierwsze piętro i pukamy do drzwi Zespołu Edukacyjno-Terapeutycznego. W klasie wita nas kilka dziewcząt. Pomieszczenie to nie przypomina typowej szkolnej sali. Wszędzie mnóstwo kolorowych prac. Dzieciaki ilustrują wiosnę. Od wychowawcy, Iwony Krajewskiej dowiedzieliśmy się, że obecnie trwa lekcja pracy-techniki. Dziewczęta uwielbiają malować farbami, robić wydzieranki, rysować kredkami.

(am)



Dziewczynki uwielbiają zajęcia techniczne. Na zdjęciu Bożena, Angela, Monika i Iwona z wychowawczynią Iwoną Krajewską.

Fot. Angelika Maksym

Z Miastka do Niemiec

Sąsiedzka wizyta

Miasteczkie władze przygotowują się do wizyty 40-osobowej delegacji z niemieckiej miejscowości Fallingbostel. Pod koniec kwietnia nasi sąsiedzi złożą wizytę włodarzom Miastka.

W piątek, 28 kwietnia o godz. 11 w sali herbowej Urzędu Miasta i Gminy Miastko odbędzie się oficjalne spotkanie obu stron. Politycy będą dyskutowali na temat współpracy obu miast. Goście z Niemiec

planują zwiedzić najpiękniejsze miejsca miasteczkowego regionu. Prowadzone będą również rozmowy na temat wymiany młodzieży szkół średnich obu stron.

(am)

NOWA SIEDZIBA HURTOWNI
jet
bielizna i rajstopy
GDAŃSK-PRZYMORZE
ul. Śląska 39A
TEL. (058) 762-00-99

W każdy poniedziałek z Dziennikiem Bałtyckim

Praca
Dziennik Bałtycki

SAINT-TROPEZ
PEUGEOT SAINT TROPEZ, ZALECANY NA LATO

306 Saint Tropez: klimatyzacja, dwie poduszki, wsp. kierownicy, zamek centralny, szyby elektryczne, światła przeciwmgielne i inne.

406 Saint Tropez: klimatyzacja, ABS, dwie poduszki, wsp. kierownicy, zamek centralny, radio-odtwarzacz CD, elektryczne lusterka i inne.

www.peugeot.com.pl

INTERVAPO
80-761 Gdańsk, ul. Reduta Żbik 5, tel./fax 305 71 66-69

PEUGEOT. ZAPROJEKTOWANY, BY CIESZYĆ.

206 PEUGEOT

Turniej jedenastu

Miastko. Finał darta Zwolenników lotek przybywa

Finał darta o puchar Belwederu w rzucie lotkami odbył się w minioną niedzielę. W finałowym spotkaniu Adam Trapp z Bytowa był najlepszy, a Sebastian Pliskowski z Miastka zajął drugie miejsce.

W turnieju brało udział 40 zawodników z 6 miast: Słupska, Lęborka, Szczecinka, Miastka, Kępic i Bytowa. Na najlepszych czekał puchar i nagrody ufundowane przez firmę Belweder.

W Miastku dyscyplina ta cieszy się dużym zainteresowaniem licznego grona osób - powiedział Janusz Gawroński, dyrektor MGOK. - Wraz z firmą Belweder postanowiliśmy rozpropagować tę dyscyplinę sportu jeszcze bardziej. Możemy poszczycić się

wieloma sportowymi dziedzinami, które mają swoich zwolenników w Miastku, np. szachy, warcaby, brydż, a teraz lotki.

W finałowym pojedynku zwyciężył Adam Trapp z Bytowa, który otrzymał kolorowy telewizor, na drugim miejscu uplasował się Sebastian Pliskowski z Miastka nagrodzony aparatem fotograficznym firmy Kodak, a na trzecim Adrian Hańczur ze Szczecinka, który otrzymał tarczę do lotek.

(miza)

Bytów. Trzy mecze

Piłkarska niedziela

Aż trzy mecze będą mogli obejrzeć w najbliższą niedzielę, 9 kwietnia, miłośnicy piłki nożnej w powiecie bytowskim.

Najbardziej pasjonujące będzie spotkanie derbowe, pomiędzy Orkanem Gostkowo a GKS Kołczygłowy. Orkan w ostatnim spotkaniu zremisował z MKS Debrzno 0:0, a GKS uległ Stali Jezie-

rzyce 2:1. Początek spotkania o godz. 13.

Bytovia Bytów podejmować będzie Skotavię Dębni- ca Kaszubska. Bytovia wygrała w Miastku ze Startem 3:2. Mecz rozpocznie się o godz. 11.

W Studzienicach Kaszubska podejmuje MKS Debrzno. W ostatnim spotkaniu studzieniczanie ulegli Brdzie Przechlewo 1:0. Początek przewidywany jest na godz. 14.

(ll)

Nie tylko finały nauczycielskich rozgrywek w siatkówkę cieszyły się dużą popularnością, także na gry eliminacyjne przychodziło dużo kibiców. Poszczególne zespoły miały swoich fanów, którzy głośnym dopingiem wspomagali grę.

W turnieju wystąpiło 11 drużyn. Najlepsze drużyny otrzymały puchary, oraz nagrody rzeczowe. Najlepszą zawodniczką wybrano Anetę Klonowską. Uchonorowano także najstarszego zawodnika, Józefa Datę oraz najniższą zawodniczkę, Renatę Brandowską. Organizatorzy specjalne podziękowania składają wicestarostie, Andrzejowi Hrycynie, za pomoc w organizacji turnieju. Po zawodach, delegacja poszczególnych szkół złożyła kwiaty na grobie nauczycielki wychowania fizycznego Barbary Pliszki.

Oto wyniki poszczególnych meczów:

Gry eliminacyjne

grupa pierwsza: Zespół Szkół Ekonomiczno-Rolniczych w Bytowie - Szkoła Podstawowa nr 1 w Bytowie

2:1, Zespół Szkół Ogólnokształcących w Bytowie - Samodzielny Ośrodek Szkolno-Wychowawczy 0:2, ZSER - SOSW 0:2, ZSER - ZSO 0:2, SP1 - SOSW 1:2, SP1 - ZSO 0:2

grupa druga: Zespół Szkół Mechanicznych w Miastku - Dom Dziecka z Bytowa 2:0, Szkoła Podstawowa nr 3 w Bytowie - Zespół Szkół Zawodowych 1:2, ZSM - SP3 0:2, D.D.Z. - ZSZ 0:2, ZSM - ZSZ 0:2, D.D.D. - SP3 1:2

grupa trzecia: Szkoła Podstawowa z Lipnicy - Szkoła Podstawowa nr 2 z Bytowa 1:2, Szkoła Podstawowa z Parchowa - SP 2 0:2, Parchowo - Lipnica 1:2.

Finał B

SP3 - Lipnica 2:0, Lipnica - ZSO 1:2, SP3 - ZSO 2:0

Finał A

SOSW - ZSZ 2:1, ZSZ - SP2 2:1, SOSW - SP2 0:2.

Organizatorem następnego turnieju będzie zwycięzca, Szkoła Podstawowa nr 2 w Bytowie. (ll)

Barbara Pliszka po studiach podjęła pracę w Liceum Ogólnokształcącym w Bytowie jako nauczyciel wychowania fizycznego. Od początku starała się zachęcić nauczycieli do aktywnego uprawiania sportu. Wspólnie z Bernardem Franciszkiewiczem zorganizowała zespół nauczycielek, które reprezentowały Bytów w turniejach siatkarskich i koszykarskich. W 1992 roku była organizatorką Nauczycielskiego Turnieju Drużyn Mieszanych w Piłce Siatkowej, który po jej śmierci w 1996 roku przyjął jej imię. Pozostawiła dwoje dzieci, Michała i Lucynę, która także kontynuuje tradycje sportowe i studiuje na AWF.

Koszykówka

W sobotę, 8 kwietnia o godz. 14 zostanie rozegrany ostatni, zaległy mecz w koszykówce, pomiędzy GAME Bytów a Startem Gdańsk. Spotkanie zadecyduje, która z drużyn zajmie drugie miejsce w lidze okręgowej. Już wcześniej zespoły straciły szansę na awans do ligi wojewódzkiej.

(ll)



Widowisko obfitowało w bardzo efektowne zagrania.

Fot. Leszek Literski



Przez cały turniej walczone o każdą piłkę.

REKLAMA

OKNA PCV PRODUCENT

PROMOCJA
- SILIKON UNIWERSALNY 60 ml } 20% RABATU
- PIANKA 750 ml }
- PROMOCJA GADZETOWA

Den Braven

83-300 KARTUZY, ul. GDAŃSKA 28, tel. (58) 68128 81 tel./fax (58) 684 03 82

DEALER: „GODA” 83-300 KOŚCIERZYNA, ul. Miła Kolejowa 15/1 -886-24-37
„HOBAN” 81-381 GDYNIA, ul. Miściwoja 9 -821-71-00 fax 661-34-48 0601-658-930
TERMO-TAK 80-302 Gdańsk Oliwa, ul. Polanki 97a -556-06-19 fax 556-06-35
H. FIERTEK 84-230 RUMIA, ul. Sędzińskiego 23 -671-20-62 kom.0601-658-930

SCANIA

GDAŃSK

ul. SUCHA 31
tel. (0-58) 342-20-72, 343-21-66
fax (0-58) 342-20-79

TWOJE ROZWIĄZANIE
TRANSPORTOWE

najtąnsza na co dzień

SPRZEDAŻ SERWIS CZĘŚCI



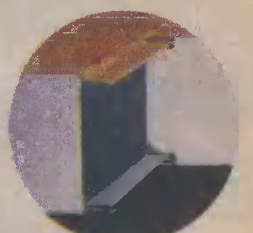
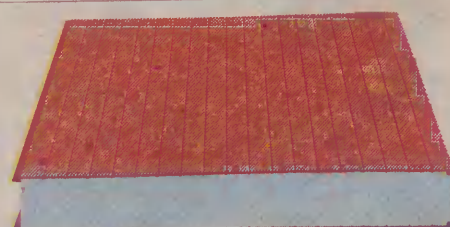
BALEX METAL

Balex Metal spółka z o.o. Bolszewo, ul. Wejherowska 12 C
tel. /0 58/ 677 14 16. 672 24 16, 672 81 79, 672 74 74
fax /0 58/ 672 66 69, e-mail: balex@balex.com.pl
Oddział Gdańsk ul. Grunwaldzka 244, tel./fax /0 58/ 344 74 90
Oddział Słupsk ul. Dwernickiego 21, tel./fax /0 59/ 842 81 31

Blachodachówki

Blachy trapezowe

Profile zamknięte



**Producent płyt warstwowych
z rdzeniem styropianowym**

S-5656/B/949