

## Powiat gdański



- Początkowo każdy z nas raz w miesiącu czekał na interesantów w siedzibie starostwa - wspomina Henryka Nęcka, radna powiatu gdańskiego. - Pojawiało się jednak niewiele osób.

str. 2

## Grabiny Zameczek



- Żeby zgadnąć, gdzie obrać stanowisko, potrzeba wycucia - mówi wędkujący już od 30 lat Wiesław Piechociński z Pruszcza, którego spotkaliśmy w Grabinach Zameczku, w miejscu, gdzie Kłoda łączy się z Motławą.

str. 4

## Giemlice



- Chętnie zasiadłam przy kołowrotku i przędłam - mówi Janina Urbanek. - Nie jest to trudna sztuka, tylko trzeba mieć wycucie i nie za mocno skręcać nitkę, bo zrobi się jak ze sznurka.

str. 7

## Pruszcz



W Polsce trwają prace nad nowelizacją prawa spółdzielczego. - Projekt zakłada rozbitcie spółdzielczości na mniejsze podmioty, które nie będą w stanie przetrwać ostrej walki konkurencyjnej - mówi Barbara Wróbel.

str. 8

## Zaskoczyn



Wolny czas kilkudziesięciu mieszkanki domu Pomocy Społecznej w Zaskoczynie (gm. Trąbki Wielkie) wypełnia program terapii zajęciowej. Panie uczą się m.in. haftu, szydełkowania i wykonywania ozdób ze sznurka.

str. 9

NASZ TYGODNIK NOWY

# ECHO

PRUSZCZA



piątek  
21 stycznia 2000 r.

nr 3/155

Dziennik  
Bałtycki

PRUSZCZ GDAŃSKI • PSZCZOŁKI • CEDRY WIELKIE • SUCHY DĄB  
TRĄBKI WIELKIE • PRZYWIDZ • KOLBUDY

Pruszcz. Święto babci i dziadka

## ŚLICZNA I KOCHANA...



Dawid Ropiak, Alicja Kryger, Emanuella Dębska, Agnieszka Brzezińska

Fot. Grzegorz Cwaliński

Maluchy z pruszczańskiego Przedszkoly nr 1 przy ul. Kochanowskiego 19 bm. zaprosiły swoich dziadków na przygotowaną specjalnie dla nich uroczystość. Pięknie wystrojone recytowały wier-

zyki, śpiewały piosenki i składały gorące życzenia babciom i dziadkom z okazji ich święta przypadającego 21 i 22 stycznia.

(G.A.)

str. 10

Pszczółki

## Zadecydują mieszkańcy



Radny Stanisław Grzyb.

Fot. Grzegorz Kurkiewicz

Na pierwszej sesji Rady Gminy w Pszczółkach w tym roku lider koalicji Ryszard Rozkwitalski zrezygnował z tej funkcji.

Jedni mieszkańcy uznali to za rozpad koalicji, inni natomiast za taktyczne posunięcie, utrudniające powstanie nowej opozycji. Uzupełniona 12 grudnia rada liczy 16 członków, zamiast ustawowych 18, gdyż okręgi w Ulkowach i Kolniku w ogóle nie zgłosiły kandydatów.

Pisaliśmy w „Echu” o trzyosobowej grupie inicjatywnej, która zgłosiła wniosek o przeprowadzenie referendum w sprawie odwołania rady. Zgodnie z samorządową ordynacją wyborczą Urząd Gminy w Pszczółkach ustalił, iż na koniec września 1999 roku w gminie było 4900 osób uprawnionych do głosowania, zatem pod wnioskiem o referendum należy zebrać 10 procent, czyli 490 podpisów. Inicjatorzy na około 30 listach zebrali w terminie ponad 630 podpisów, z tego najwięcej w Różnach, Ulkowach i Kolniku.

str. 3

REKLAMA

Exclusive R.D.

SALON OPTYCZNY

z gabinetem okulistycznym  
wyposażonym  
w najnowszy  
sprzęt  
komputerowy

refundacja recept do 56 zł

Przy zakupie okularów  
zwrot kosztów badania wzroku!

Pruszcz Gdański, ul. Chopina 36  
DH „ARBAT”, tel. 682-37-18

Gabinet okulistyczny czynny  
pon.-pt. 14.30-17.00, sob. 11.00-13.00

**RO** OKNA  
**PVC**  
PRODUCENT O/PRUSZCZ GD.  
682-38-52  
773-00-77  
Pruszcz Gd., ul. Krótka 1a

REKLAMA

Godziny otwarcia:  
pon.-sob.: 10.00 - 20.00  
niedziela: 10.00 - 17.00

Media Dom

tak odmienisz swój dom

tylko teraz do każdego zakupu dodajemy bon wartości 50 zł

83-000 Pruszcz Gdański, ul. Grunwaldzka 62, tel.: (0 58) 77 31 529, 77 31 511, fax: (0 58) 77 31 528

Cedry Wielkie

## Bezpieczniej w gminie?

Rada Gminy w Cedrach Wielkich spotkała się z Romualdem Kulmą, komendantem Komendy Powiatowej Policji w Pruszczu Gdańskim. Spotkanie poświęcono omówieniu stanu bezpieczeństwa na terenie gminy.

- Statystyka jest pozytywna, gdyż przestępczość w tej gminie zmalała. Uważam za wspólny sukces nasz i państwa - stwierdził Romuald Kulma. - Istnieje szereg rozwiązań, które wspólnie możemy wprowadzić. Przykłady, to realizacja zadań o wychowaniu w trzeźwości czy ustawy o utrzymaniu czystości w gminach.

Komendant poinformował o możliwości bezpośredniego przyłączenia instytucji, zakładów pracy czy sklepów do systemu alarmowego komendy policji w Pruszczu. W wypadku napadu lub włamania następuje natychmiastowe uruchomienie systemu i służby prewencyjne przystępują do działania.

### Nieco statystyki

- Dokonania komisariatu w Cedrach Wielkich w minionym roku omówił jego komendant, Janusz Rietzel.

- Według stanu na 1 grudnia odnotowaliśmy 102 przestępstwa - powiedział. - Wykrywalność wynosiła 44,8 proc. W ubiegłym roku dokonano 168 przestępstw, a wykrywalność była mniejsza tylko o 1 proc.

Policjanci nałożyli 360 mandatów karnych na kwotę 24 tys. 340 zł. Skierowali 52 wnioski do kolegium ds. wykroczeń, z czego 21 za prowadzenie pojazdów po spożyciu alkoholu. Odnotowano 13 wypadków drogowych, w wyniku których 5 osób poniosło śmierć oraz 32 kolizje.

Znaczącą liczbę w statystyce stanowią interwencje domowe. W konfliktowych sytuacjach policja wkraczała aż 63 razy. 21 osób znajdujących się pod wpływem alkoholu przewieziono do izby wytrzeźwień. Wobec jednego sprawcy Sąd Rejonowy w Gdańsku zastosował areszt tymczasowy. Cedrowskim policjantom udało się też ujawnić 11 pojazdów pochodzących z kradzieży.

### Sprawy do załatwienia

W toku dyskusji radni zgłaszali wiele problemów. Janusz Goliński, przewodniczący Rady Gminy, zwrócił uwagę na wciąż narastające zagrożenie bezpieczeństwa dzieci i młodzieży uczęszczających do Zespołu Szkół w Cedrach Małych. O braku sygnalizacji świetlnej na skrzyżowaniu z drogą krajową mówiono już wielokrotnie.

Wójt, Stanisław Zięba, zapytał o szanse na zwiększenie liczby etatów w Komisariacie Policji w Cedrach Wielkich w celu wprowadzenia całodobowych dyżurów.

Dyrektorzy szkół interesowali się warunkami podłączenia placówek do systemu alarmowego.

Komendant Romuald Kulma odpowiadał na wszystkie pytania, tłumaczył zawilości prawne i możliwości wprowadzenia w życie proponowanych rozwiązań.

Między innymi poinformował, że Rada Gminy może sfinansować stanowiska policyjne w rewirach dzielnicowych. Orientacyjny koszt utworzenia 1 etatu wynosi 2,5 - 3,5 tys. zł miesięcznie. Samorząd podpisuje kontrakt na 5 lat później, staje się to etat policyjny. Istnieje też możliwość zatrudnienia bezrobotnego jako urzędnika państwowego. Wówczas policjanci pracują w terenie, a sprawami biurowymi zajmuje się pracownik administracyjny. (ESK)

682-23-25

■ To numer telefonu w oddziale „Dziennika Bałtyckiego” w Pruszczu Gd., pod który można dzwonić we wszystkich nurtujących sprawach. Jeśli masz problem, zadzwoń, od poniedziałku do piątku w godz. 9 - 16. Zapraszamy też do kontaktu osobistego lub listownego - Redakcja „Dziennika Bałtyckiego” i „Echa Pruszcza”, Pruszcz Gd., ul. Tysiąclecia 8.

Powiat gdański. Z wizytą u radnej

## Tyle potrzeb widziałam...

Wśród trojga radnych z gminy Cedry Wielkie, którzy weszli w skład Rady Powiatu Gdańskiego znalazła się Henryka Nęcka. Radną, wieloletnią dyrektorką Szkoły Podstawowej w Cedrach Wielkich, zapytaliśmy jak ocenia pierwsze miesiące działalności starostwa.

- Myślę, że

### pierwszy rok

trzeba traktować jako organizacyjny - stwierdziła radna. - Ludzie jeszcze nie przywykli, nie oswoili się z istnieniem nowego szczebla lokalnej samorządności.

Starostwo Powiatowe, którego siedzibę ma w oddalonym punkcie Pruszcza, prócz pracowników etatowych, tworzy 30-radnych Rady Powiatu Gdańskiego. Urząd funkcjonuje codziennie w godz. od 8 do 15, zaś radni pełnią dyżury po południu.

- Początkowo każdy z nas raz w miesiącu czekał na interesantów przy ul. Łukasiewicza w siedzibie starostwa - wspomina Henryka Nęcka. - Przez pół roku pojawiło się naprawdę niewiele osób. Zdecydowaliśmy więc, że będziemy dyżurować w swoich okręgach wyborczych.

Terminarz przyjęć wywieszono w Urzędzie Gminy w Cedrach Wielkich. Dowiadujemy się z niego, że nasza rozmówczyni czekać będzie na petentów 3 i 17 listopada br. od godz. 16 w sekretariacie Zespołu Szkół w Cedrach Wielkich.

Henryka Nęcka pracuje

### w dwóch komisjach.

Starła się połączyć zainteresowania zawodowe z obecną działalnością. Wybrała więc komisję edukacji, kultury i sportu oraz polityki społecznej.

- Niestety w budżecie brakuje pieniędzy, aby spełnić wszystkie oczekiwania - twierdzi radna. - Na szczęście nasze działania wspierają organizacje pozarządowe.

Dzięki pomocy fundacji im. J. Beaumont, 12 wielodzietnych rodzin obdarowano świątecznymi paczkami z żywnością. Dla chętnych były też dary w postaci używanej odzieży. Dwoje dzieci bezpłatnie wzięło udział w letnich koloniach w Przywidzu.

### Kolbudy

## Chcą mieć czystą Radunię

Zarząd Gminy Kolbudy był inicjatorem powołania Związku Komunalnego Dorzecza Rzeki Raduni. Inicjatywę poparły gminy leżące na Pojezierzu Kaszubskim.

Od kilku lat gminy łączą się w związki, żeby pozyskiwać pieniądze z Unii Europejskiej na kosztowne przedsięwzięcia. Pojedynczej gminie trudno przygotować inwestycję zapewnianą poprawę stanu środowiska na wielkim obszarze. Powstał już Związek Gmin Powiatu Gdańskiego, lecz w Kolbudach uznano, że większe korzyści można odnieść z sąsiadami, którzy chcą przede wszystkim zająć

się czystością wód Raduni. Do organizacji przystąpiło wstępnie 9 gmin liczących łącznie ponad 200 tysięcy mieszkańców.

- Najbardziej zależy nam na zdobyciu pieniędzy na budowę kanalizacji i wodociągów we wszystkich wioskach naszej gminy, które jeszcze nie korzystają z tych dobrodziejstw cywilizacyjnych - wyjaśnia Leszek Grombala, wicewójt i jeden z inicjatorów całego przedsięwzięcia. - W statucie znalazły się również zapisy dotyczące poprawy układów komunikacyjnych, wspólne działania w zakresie racjonalnego gospodarowania zasobami naturalnymi i między innymi ochrona parków krajobrazowych oraz popieranie turystyki. Najważniejsza jest jednak



- Potrzeb i problemów jest wiele - twierdzi radna Henryka Nęcka.

Fot. Elżbieta Skirmuntt-Kufel

Szczególnie cenną pomocą okazało się zdobycie za sprawą ks. Stanisława Łady wózka inwalidzkiego dla 13-letniego chłopca z porażeniem mózgowym, który dotychczas nie opuszczał domu.

- W ramach interpelacji zgłosiłam też potrzebę utwardzenia drogi w Miłocinie II. Inwestycja została ujęta w planie budżetu na następny rok - informuje radna. - Tyle widziałam na początek potrzeb.

### Komisja polityki społecznej opracowuje raport o stanie rodziny

na terenie powiatu. Radni pracują w kilku zespołach tematycznych. Nasza rozmówczyni zbiera dane dotyczące realizacji założeń oświaty. Inne grupy przygotowują informacje o bezdomności, rodzinach wielodzietnych i innych trudnych problemach.

Po 2 latach badania zostaną przeprowadzone powtórnie w celu porównania wyników.

- Potrzeb jest wiele - podsumowuje Henryka Nęcka. - Za pilną sprawę uznaliśmy utworzenie w Pruszczu hospicjum.

Caritas wyraził zgodę na umieszczenie placówki w budynku będącym jego własnością. Jednak, aby przygotować miejsca dla 12 osób potrzeba ogromnych pieniędzy.

Elżbieta Skirmuntt-Kufel

## ■ KRONIKA POLICYJNA

### ■ Porywacz siedzi

PRUSZCZ GDAŃSKI. Pisaliśmy w grudniu o zatrzymaniu trzech mężczyzn, którzy porwali mieszkańca Pruszcza. Wywieźli go do lasu przywiązali taśmą do drzewa, bili, żądając pieniędzy. Poszkodowany zawiadomił policję. Przestępcy zostali aresztowani. U jednego z nich znaleziono trzy sztuki broni. Czwarty sprawca porwania ukrywał się. Został niedawno zatrzymany. Okazał się nim mieszkaniec wsi Ostrowite (gmina Suchy Dąb).

### ■ Rozbój na przystanku

TRĄBKIE WIELKI. Czekał na przystanku PKS mieszkaniec Skarszew został napadnięty i dotkliwie pobity przez 35-letniego Wojciecha M. z gminy Trąbki Wielkie. Napastnik ukrał 80 zł.

### ■ Złodziejski pech

ŁĘGOWO. Do domu jednorodzinnej przez wybitą szybę w oknie wszedł złodziej. Zebrał worek rzeczy, których nie zdążył wynieść gdyż wcześniej zjawili się policjanci. Przestępcą okazał się 37-letni mieszkaniec wsi, który był już karany za podobne czyny.

(G.A.)

### Pruszcz. Wolny czas

## Rozrywka za grosik

Pruszczanie dzieci i młodzież poza zajęciami szkolnymi mogą wziąć udział w lekcjach i kursach organizowanych przez Miejski Dom Kultury i osiedlowy Klub M-6.

Chyba nigdzie nie ma już bezpłatnych zajęć - powiedział Cezary Koziara, kierownik M-6, potwierdzając, iż prawie za wszystkie zajęcia pozaszkolne w Pruszczu trzeba płacić. Są to jednak symboliczne kwoty np. 5 zł miesięcznie.

### MDK

ul. Chopina 34  
tel. 682 32 07

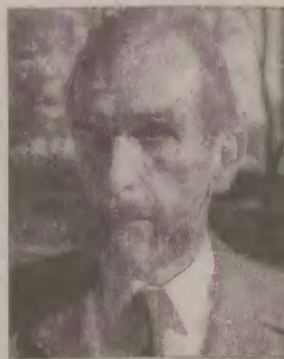
We wtorki o godz. 17 odbywają się zajęcia zespołu teatralnego NIT. W środy od godz. 17 do 19 próby ma Teatr Mody „Player”. W tym samym czasie można wziąć udział w warsztatach plastycznych, a w sezonie letnim, od godz. 16 do 20, miłośnicy sportu mogą skorzystać ze ściany wspinaczkowej. W czwartki o godz. 18 zbiera się wspólnota osób upośledzonych. W piątek w godz. 15 - 21 można pograć w tenisa stołowego. W poniedziałki, środy i piątki w różnych godzinach odbywają się też zajęcia „szkoły akustyki”, na których dzieci mogą nauczyć się obsługi i poznać zasadę działania urządzeń elektroakustycznych. Ponadto raz w miesiącu, zazwyczaj w niedzielę, jest organizowana tzw. scena otwarta, na deskach której może wystąpić każdy, kto ma ochotę się zaprezentować.

### Klub M-6

ul. Obrońców Pokoju 6  
tel. 682-36-62

We wtorki i czwartki o godz. 17 odbywają się zajęcia plastyczne. Ponadto cztery razy w tygodniu można poćwiczyć na aerobiku. Lubiący wysiłek intelektualny mają okazję poćwiczyć „szare komórki” podczas codziennych zajęć szachowych. Ponadto w M-6 odbywają się też zajęcia taneczne. Godziny i dni zajęć są płynne, gdyż większość z nich jest ustalana indywidualnie w danej grupie. Wszelkich informacji udzielają pracownicy klubu,

(P.C.)



Leszek Grombala, wicewójt gminy Kolbudy

Fot. Wawrzyniec Rozenberg

ochrona wód, ziemi i powietrza poprzez likwidację skutków emisji zanieczyszczeń w dorzeczu Raduni.

Decyzje o przystąpieniu do związku mają być wkrótce podjęte przez rady gmin: Kolbudy, Przywidz i Pruszcz Gdański.

(war)

Pszczółki. Referendum 27 lutego

# Zadecydują mieszkańcy



Grupa inicjatywna: od lewej Stanisław Grzyb, Ireneusz Gołąb i Stefan Fiertek.

Fot. Grzegorz Kurkiewicz

## ■ Dokończenie ze str. 1

Wojewódzki komisarz wyborczy, Katarzyna Janowska-Józefiak postanowieniem nr 2/2000 z 13 stycznia uznała wniosek w sprawie odwołania rady za spełniający wymogi ustawy i wyznaczyła referendum na niedzielę 27 lutego. Na załączonym wzorze karty do głosowania widnieje pytanie „Czy Pan(i) jest za odwołaniem Rady Gminy w Pszczółkach?”, a w kratkach na „tak” lub „nie” głosujący postawią tylko jeden krzyżyk. Wymogiem uznania referendum jest co najmniej 30-procentowa frekwencja, czyli 1470 głosów, z czego ponad 50 procent, czyli najmniej 736 na „tak”, spowodowałyby odwołanie.

Wojewódzki komisarz zobowiązał Zarząd Gminy do rozplakatowania postanowienia, powołania Gminnej Komisji ds. Referendum, poinformowania mieszkańców o granicach i numerach obwodów, sporządzenia spisów osób uprawnionych i przeprowadzenia głosowania w ustawowych terminach. Zgodnie z wytycznymi zarząd nie powinien angażować się po żadnej stronie, porzeczając na wymienionych czynnościach. Natomiast członkowie grupy inicjującej głosowanie, Ireneusz Gołąb, Stefan Fiertek i Stanisław Grzyb, zamierzają rozesłać mieszkańcom informację o zarzutach, stawianych obecnej radzie. Być może spopularyzują głosowanie własnymi plakatami i napisem świetlnym

REFERENDUM 27 LUTEGO w widocznym miejscu.

- Mogliśmy zebrać znacznie więcej podpisów - mówią inicjatorzy. - Listy rozprawiali nasi znajomi. Niektórzy mieszkańcy prosili, by na liście, którą podpisali, nie zbierać więcej podpisów. Żeby się inni nie dowiedzieli... - A do mnie - mówi Stanisław Grzyb - po każdej sesji zgłaszali się chętni do parcia. Szczególnie po sesji, na której potępiono strajk szkolny. - Chcemy, żeby w referendum wzięli udział także zwolennicy obecnej rady - mówi Stefan Fiertek - i nie będziemy prowadzili kampanii negatywnej...

Trzymamy za słowo!

Grzegorz Kurkiewicz

## ■ WIEŚCI GMINNE

### Nowe kubły

SUCHY DĄB. Mieszkańcy 6 wiosek gminy Suchy Dąb podpisali umowy z Alt Vater Suló Polska Zakład Pomorski w Łęgowie na wywóz nieczystości. Otrzymali nieodpłatnie w dzierżawę pojemnik z tworzywa sztucznego o pojemności 120 litrów. Są one opróżniane 2 razy w miesiącu. Przy szkołach i Urzędzie Gminy ustawiono pojemniki 1100 l, a na przystankach autobusowych przenośne kosze na śmieci. W zeszłym roku gmina wydała 40 tys. zł na wywóz śmieci na wysypisko. (war)

### Czysta Radunia

KOLBUDY. Zarząd Gminy był inicjatorem powołania Związku Komunalnego Dorzecza Rzeki Raduni. Inicjatywę poparli gminy leżące na Pojezierzu Kaszubskim.

Od kilku lat gminy łączą się w związki, żeby pozyskiwać pieniądze z Unii Europejskiej na kosztowne przedsięwzięcia. Powstał już Związek Gmin Powiatu Gdańskiego, lecz w Kolbudach uznano, że większe korzyści można odnieść z sąsiadami, którzy chcą przede wszystkim zająć się czystością wód Raduni. Do organizacji przystąpiło wstępnie 9 gmin liczących łącznie ponad 200 tysięcy mieszkańców.

Najbardziej zależy nam na zdobyciu pieniędzy na budowę kanalizacji i wodociągów we wszystkich wioskach naszej gminy, które jeszcze nie korzystają z tych dobrodziejstw cywilizacyjnych - wyjaśni Leszek Grombala, wicewójt i jeden z inicjatorów całego przedsięwzięcia. Decyzje o przystąpieniu do związku mają wkrótce podjąć rady gmin: Kolbudy, Przywidz i Pruszcz Gdański. (war)

### Spod lady

PRUSZCZ. Zabrakło szczepionek przeciwgrypowych. Resztki specyfiku sprzedawane są spod lady. - Mamy jeszcze niewielką ilość zastrzyków, ale proszę nie pisać gdzie, bo pacjenci nas zadenuncjują. Zainteresowanie rzeczywiście było ogromne - powiedziała magister z placówki w północnej części miasta. Podobna sytuacja panuje w innych aptekach. Farmaceutki zgodnie twierdzą, iż nie będą sprowadzać nowej partii szczepionek, gdyż ich zdaniem za kilka dni, gdy fala grypy dotrze już do Pruszcza, nikt ich nie kupi. (P.C.)

Pruszcz. Trwa budowa kanalizacji

# Księżycowy krajobraz



Rozkopane chodniki i zerwany asfalt utrudniają poruszanie się kierowcom i pieszym.

Fot. Grzegorz Cwalinski

- **Drogi na osiedlu Wschód w Pruszczu nie nadają się do użytku - skarżą się Czytelnicy. - Rozkopane chodniki i zerwany asfalt utrudniają poruszanie się.**

Po budowie kanalizacji, drogi na osiedlu Wschód są w opłakanym stanie. Dziury i wykopy utrudniają życie kierowcom i pieszym. Chyba najgorzej wygląda ul. Dombrowskiego, gdzie na odcinku około 30 metrów z jednego pasa zerwano asfalt. Fragmenty masy bitumicznej leżą na poboczu.

- Zbudowano kanalizację i wtedy okazało się, iż na ulicy stoi woda. Przyszli robotnicy i zrobili większą ilość studzienek kanalizacyjnych. Woda spłynęła, ale powiększyły się dziury w jezdni - mówi mieszkanka tej ulicy Jolanta Lejkowska. - Przecież budowa ulicy kosztowała niemało pieniędzy. Teraz ją zniszczono. Kto zapłaci za odnowienie drogi? - irytuje się pruszczan-ka. (P.C.)

- Nie ma pani racji. Przecież jakoś musiano poprowadzić rury - przeciwnego zdania jest jej sąsiad, Eugeniusz Rutkowski. - Jak skończą kanalizację, to poprawią drogi.

Pracownicy Urzędu Miasta twierdzą, że tak duża inwestycja ma swoje prawa i nie dało się uniknąć zniszczeń, a odnowienie dróg jest wliczone w koszty robót.

- Rzeczywiście mieliśmy problem z ulicą Dąbrowskiego, gdzie zaprojektowano zbyt małą liczbę studzienek, jednak zostało to poprawione - zapewnia Janusz Augustynowicz, kierownik referatu techniczno-inwestycyjnego Urzędu Miasta. - Po budowie kanalizacji, drogi rzeczywiście są zdezastrowane, ale będą odtworzone.

Jak zapewniają urzędnicy, większe dziury są na bieżąco, prowizorycznie zabezpieczane.

- Gdy tylko zakończą się, trwające wciąż, prace kanalizacyjne zostanie położony nowy asfalt - dodał Janusz Augustynowicz. (P.C.)

Pruszcz Gdański

# Dilerzy w areszcie

Fukcjonariusze z Komendy Powiatowej Policji w Pruszczu zatrzymali trzech gdańszczan podejrzanych o handel narkotykami na terenie szkół w mieście i okolicznych

gminach. Są to: 20-letni Artur S., 20-letni Michał S. oraz 18-letni Marcin M. Od maja ubiegłego roku rozprawiali oni amfetaminę i inne środki odurzające.

(G.A.)

REKLAMA

ZAREZERWUJ UMOWĘ TELEFONICZNIE ZAREZERWUJ UMOWĘ TELEFONICZNIE ZAREZERWUJ UMOWĘ TELEFONICZNIE ZAREZERWUJ UMOWĘ TELEFONICZNIE

**NAJTAŃSZE RATY NA SAMOCHODY OFERTA 2000**

Wielu z nas marzy o zakupie nowego samochodu. Wraz z nadejściem nowego roku 2000 pojawia się niebываła okazja do zakupu auta marki DAEWOO na wyjątkowo korzystnych warunkach. Wystarczy powiedzieć, że placąc ratę w wysokości jedynie 188 zł miesięcznie można stać się posiadaczem MATIZA - samochodu, który podbił już polski rynek, a już za 256 zł miesięcznie możemy jeździć rodzinnym LANOSEM. Równie rewelacyjne niskie raty proponowane są na POLONEZA - 176 zł, TICO - 157 zł oraz NUBIRĘ - tylko 353 zł miesięcznie!

Każdemu, kto w dniach 21-24 stycznia skorzysta z OFERTY 2000, do podpisania umowy wystarczy jedynie 3% pierwszej wpłaty oraz dowód osobisty (bez zaświadczeń o zarobkach), a oprocentowanie rat na jego samochód wyniesie - UWAGA! 0%

Niestety promocja ta jest ograniczona ilościowo, więc udział w niej możemy sobie zagwarantować szybką wizytą w salonie lub rezerwacją telefoniczną.

Zapraszamy do salonu objętego ofertą promocyjną:

**CHOJNICE - DT „A. LIBERA”, ST. RYNEK 9/10**

**(052) 397-34-18**

ZAREZERWUJ UMOWĘ TELEFONICZNIE ZAREZERWUJ UMOWĘ TELEFONICZNIE ZAREZERWUJ UMOWĘ TELEFONICZNIE ZAREZERWUJ UMOWĘ TELEFONICZNIE

Tekst na prawach wyłączności R. 15376/1962

Cedry Wielkie

## Ostatnie pożegnanie



Maria Matyjas

Fot. Elżbieta Skirmuntt-Kufel

Na Cmentarzu Komunalnym w Pruszczu Gd. 11 stycznia br. pożegnaliśmy śp. Marię Matyjas, wieloletnią kierowniczkę Gminnej Biblioteki w Cedrach Wielkich.

W pamięci mieszkańców Maria Matyjas zapisała się jako człowiek niezwyklej dobroci i szlachetności. Była nie tylko wspaniałym fachowcem, ale też przyjacielem i powiernikiem czytelników. Do biblioteki w Cedrach przychodziło się, aby wypożyczyć książki, ale też by chwilę porozmawiać z panią Marią.

Trąbki Wielkie

## Pacjenci oczekują

Ciasnota w Gminnym Ośrodku Zdrowia w Trąbkach Wielkich stała się przed dwoma laty powodem decyzji Rady Gminy o rozbudowie placówki. Obecnie okazało się, że na zakończenie inwestycji nie wystarczy pieniędzy.

W budżecie na 2000 r. nie zapisano ani złotówki na kontynuowanie prac. Część dobudowanego obiektu znajduje się w stanie surowym, pod dachem. Nie ma jednak instalacji, okien i drzwi.

Inwestycja została wstrzymana na ten rok - wyjaśnia wójt, Błażej Konkol. - Zarząd i Rada Gminy

REKLAMA

Zawsze uśmiechnięta, pogodna i życzliwie nastawiona do ludzi, dla wszystkich znajdowała czas i zrozumienie. Kiedy we wrześniu 1998 r., po 33 latach pracy, odchodziła na emeryturę, marzyła, że wreszcie będzie mogła przeczytać ulubione lektury.

„W życiu jak w powieści, są radosne i smutne chwile - mówiła wtedy. - Nie ma ludzi niezastąpionych, ale są tacy, którzy na trwałe wpisują się w serca i pamięć.”

Liczne grono przyjaciół i znajomych żegnających Zmarłą świadczyło, że odszedł człowiek, który na zawsze pozostanie w najpiękniejszych wspomnieniach.

(E.S.K.)

uznały zgodnie, że nie można naraz kończyć budowy i wyposażenia hali sportowej oraz Samodzielnego Publicznego Zakładu Opieki Zdrowotnej. Trudno na razie przewidzieć, jak potoczą się losy inwestycji. Może znajdą się pieniądze na ukończenie budynku. Nie wykluczamy też dalszej budowy z pieniędzy pracowników SPZOZ. W ostateczności gmina może też sprzedać obiekt, ale tylko z przeznaczeniem na prowadzenie usług medycznych. Nie wykluczamy możliwości kontynuowania budowy w 2001 roku.

(war)

Grabiny Zameczek. Wędkarze nad Mottawą

## Równe szanse

W Grabinach Zameczku, gdzie rzeka Kłoda wa spotyka się z Mottawą w niezwykle urokliwym miejscu wędkarze znaleźli swój raj.

Sporą ich gromadkę zastajemy w niedzielne popołudnie. Wiosenna pogoda tegorocznego stycznia sprawiła, że miłośnicy przysłowiowego moczenia kija spędzają

## nad wodą

każdą wolną chwilę.

- Na ryby wybrałem się nawet w Wigilię, święta i Nowy Rok - zwierza się Wiesław Piechociński, jeden z wędkarzy.

Pozostali spoglądają na nas niechętnie, bojąc się, że zwabimy konkurencję.

- Nic nie bierze, my tu tylko dla relaksu... Zaraz się tu wszyscy zjadą... - mówią wykrętnie i spieszenie oddalają się.

Okazuje się, że wody obfitują w rozmaite gatunki ryb. Są szczupaki, okonie, leszcze, a nawet pstrągi i trocie. Problem jednak stanowi zakrojone na szeroką skalę kłusownictwo, z którym

## nikt nie próbuje walczyć.

- Taki kłusownik wali na oścień, gdy trociak idzie - irytuje się Wiesław Piechociński. - Kontrole przyjeżdżają w dzień, a wiadomo, że wtedy złodzieje zachowują ostrożność. Po godz. 20 - 21 podjeżdża samochód z samochodem. Przybysze i tutejsi stawiają drygawice lub za pomocą ościieni kłusują ile się da. Mało się uchowa tej ryby.

Pan Wiesław macha z rezygnacją ręką i rozglą-



- Na ryby wybrałem się nawet w Wigilię, święta i Nowy Rok - zwierza się mieszkaniec Pruszcza, Wiesław Piechociński.

Fot. Grzegorz Cwaliński

da się, gdzie zarzucić swoje wędzisko.

- Do tego potrzeba hazardu i wyczucia, żeby zgadnąć, gdzie obrać stanowisko - mówi. - A wędkuję już od 30 lat. Uważam to za

## najpiękniejsze zajęcie i sport.

Opowiada, że wszystkie wolne chwile spędza z długą wędką, rzadziej ze spinningiem. Największe emocje odczuwa jednak podczas łowienia pod lodem. Jak rasowy wędkarz ma w zanadrzu mnóstwo wspomnień i zabawnych historyjek.

Chętnie opowiada o przyjaźnionym, nieco głuchym 75-latk, który zimą wybrał się na połów. Inni wędkarze ostrzegali, żeby uważał, bo tafla jest jesz-

cze zbyt słaba. Pan Józef nie rozumiał nawoływań „Nie, nie biorą” odparł i powędrował na środek jeziora. Przygoda oczywiście zakończyła się niebezpieczną kąpielą w lodowatej wodzie. Niefortunny wędkarz wskutek wychłodzenia organizmu trafił do szpitala, ale na własną prośbę zrezygnował z kuracji, bo akurat dobrze brał oko i on takiej okazji nie mógł przegapić.

Nasz rozmówca pochodzi z Grabin, niedawno przeprowadził się do Pruszcza, ale tęskni za rodzinnymi stronami.

- Nigdy nie chciałem mieszkać w mieście i mam nadzieję, że kiedyś

## jeszcze tu wrócę

- zwierza się z rozrzewnieniem. - To naprawdę

piękne miejsce. Sam park mógłby być atrakcją, tylko nie ma komu zadbać o drzewostan. Kiedyś z Kłodawy rurami szła woda, która zasilala młyn. Niestety, i tę urokliwą ciekawostkę zlikwidowano, ustawiając w miejsce turbiny wodnej silnik elektryczny. Brakuje gospodarza, który troszczyłby się o ten zakątek.

Pan Wiesław z bagażnika samochodu wydobywa swój sprzęt. Pokazuje 4-metrową wędkę, nałożony skowron, kołowrotek i spławik, który świeci w nocy.

- Nawet na grubsze ryby używam cieńszej żyłki niż ogólnie przyjęto - mówi. - Ryba nie może być zupełnie bezbronna. Liczy się walka, która daje jej szanse na życie.

Elżbieta Skirmuntt-Kufel

REKLAMA

transport gratis




**olej opałowy**  
lekki RGterm

PHU RAF-OL Sp. z o.o. 80-319 Gdańsk, ul. Żeromskiego 1/2  
Biuro Handlowe: Żukowo, ul. Kościarska 11  
tel. fax: (058) 685-90-12 do 14, 681-84-74, 308-77-48

Rafineria Gdańska

**„MARTECH”**  
WÓZKI PALETOWE, MAGAZYNOWE




Remont  
Części  
Sprzedaż

Gdańsk-Św. Wojciech, Trakt Św. Wojciecha 450  
Warsztat: tel. (058) 309-40-32; Sklep: tel. 0-601 65-50-30  
Sklep: tel./fax 762-98-75

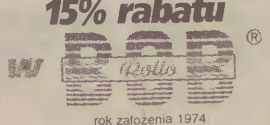
Chcesz zostać rzeczoznawcą majątkowym?  
**STUDIUM WYCENY NIERUCHOMOŚCI**

PODYPLOMOWE STUDIA WYCENY NIERUCHOMOŚCI przygotowują do wykonywania zawodu rzeczoznawcy majątkowego. Wykłady odbywać się będą w Gdańsku w trybie zaocznym przez dwa semestry. Wykładowcami są najwyższej klasy specjaliści, naukowcy z WYDZIAŁU GEODEZJI I GOSPODARKI PRZESTRZENNEJ UWIM W OLSZTYNIE - ZESPÓŁ PROF. ANDRZEJA HOPFERA, którzy są również współautorami książek dotyczących wyceny.

ZAPRASZAMY PAŃSTWA RÓWNIEŻ NA:  
- KURS OBROTU NIERUCHOMOŚCIAMI  
- KURS ZARZĄDZANIA NIERUCHOMOŚCIAMI  
- KURS KOSZTORYSOWANIA W BUDOWNICTWIE

Organizacją szkoleń zajmuje się:  
TOWARZYSTWO OŚWIATOWE „PROFIL” (www.top.com.pl)  
Gdańsk, ul. Klonowa 1, III piętro, pokój 7, tel. (0-58) 346-03-11

15% rabatu  
w **BOB**<sup>®</sup>



rok założenia 1974

na stolarkę PCV, ALU, rolety zewnętrzne i markizy  
BRAMY GARAŻOWE

np. okno PCV 1,5/1,5 m RU - 499zł netto  
doradztwo techniczne, pomiar, transport-gratis!

Tczew, ul. Wojska Polskiego  
tel. 531-25-34

Gmina Trąbki Wielkie

# Plastyczny „Cud Bożego Narodzenia”

Pod takim hasłem odbył się konkurs plastyczny w gminie Trąbki Wielkie, który dla przedszkolaków i uczniów podstawówek przygotowała Aleksandra Nowogrodzka, nauczycielka plastyki z Sobowidza.

Ze wszystkich szkół napłynęło ponad 100 prac formatu A 4, wykonanych najróżniejszymi technikami. Oceniało je jury złożone z uczniów klasy VIIIA SP w Sobowidzu.

Ponieważ poziom prac był wyrównany, postanowiliśmy przyznać tylko równorzędne nagrody i wyróżnienia - uzasadniła werdykt przewodnicząca jury.

Nagrody zdobyli: Agnieszka Drożńska, Barbara Markowska, Weronika Formela, Patryk Czerniak, Hanna Tuszkowska, Andżelika Fedak, Piotr Ciałek, Marta Idem, Magda Jerka, Michał Labuda, Martyna Kropidłowska, Marcin Szwemiński, Anna Jaszczuk, Michalina Szwemińska, Monika Lietz, Paulina Szulist.

Wyróżnieniami uhonorowano: Adama Aryma, Jakuba Tiborskiego, Agatę Murawską, Macieja Rekowskiego, Mateusza Bugaja, Dorotę Salewską Justynę Pirch, Kasię Jereczek, Michała Szrula, Michalinę Terlecką, Kasię Cierocką, Monikę Żyłę, Olę Formelę, Karolinę Szereme-

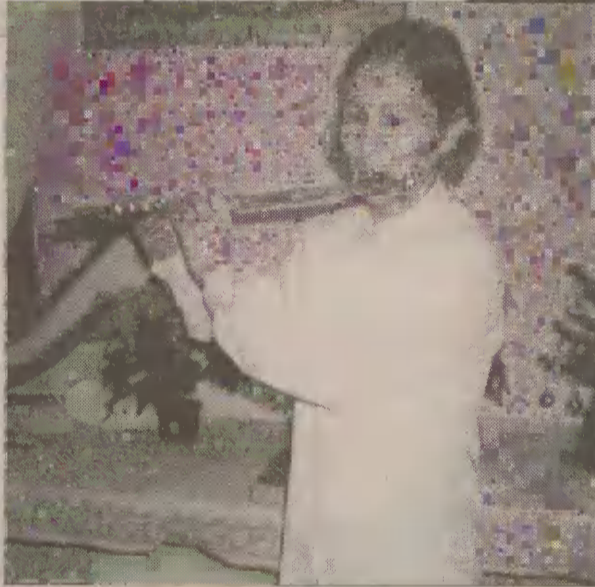


Laureaci konkursu na tle swoich prac.

tę, Olę Leszczyńską, Hannę Doerks, Oskara i Damiana Kruków oraz Pawła Schuchardta.

Po wręczeniu nagród, które ufundowali słuchacze Bałtyckiej Wyższej Szkoły Humanistycznej w Gdańsku, laureaci i ich opiekunowie zostali zaproszeni do zwiedzenia wystawy najlepszych prac. Nie zabrakło też stawy dla ciała, jak i ducha - na flecie przygrywała bowiem zebrany Lidia Małyszek.

Tekst i zdjęcia  
Stanisław Szulist



Wernisaż uświetniła Lidia Małyszek.

Pruszcz Gdański. Z powiatowej sesji

## Wędrujący majątek

Na ostatniej sesji Rady Powiatu Gdańskiego utworzono publiczny zakład opieki zdrowotnej pod nazwą

### Samodzielne Publiczne Pogotowie

Ratunkowe z siedzibą w Pruszczu Gdańskim przy ul. Wojska Polskiego 9. Organem sprawującym nadzór jest Rada Powiatu gdańskiego.

Do zadań zakładu należeć będzie udzielanie świadczeń zdrowotnych w czasie wypadku, urazu, porodu, nagłego zachorowania lub pogorszenia stanu zdrowia powodującego zagrożenie życia.

Wyrażono też zgodę na nieodpłatne przekazanie Samodzielnemu Publicznemu

Pogotowiu Ratunkowemu w Pruszczu majątku trwałego, ruchomego będącego własnością SPZOZ w Pruszczu.

Przekazanie majątku nastąpi z chwilą rejestracji pogotowia.

W związku z wdrażaniem reformy ochrony zdrowia następuje restrukturyzacja SPZOZ w Pruszczu. Powstają więc publiczne i niepubliczne zakłady opieki zdrowotnej.

Rada Społeczna przy SPZOZ nie sprzeciwiła się oddaniu majątku trwałego ruchomego (z wyjątkiem specjalistycznego sprzętu) Niepublicznemu Zakładowi Opieki Zdrowotnej PRO-MED spółka z o.o w Pruszczu w

### nieodpłatne użyczenie.

Spółka PRO-MED zatrudniać ma lekarzy i pracowników SPZOZ.

Ponadto podjęto szereg ważnych uchwał. Min. zmieniono zasady dzierżawy nieruchomości użytkowych, stanowiących własność powiatu i przepisy regulujące sprzedaż powiatowych domów i lokali mieszkalnych. Zmieniono regulamin organizacyjny starostwa. Powołano powiatowego rzeczownika konsumentów. Została nim Elżbieta Szweda.

Do Społecznej Rady przy SPZOZ weszli: Andrzej Pastuszek, Jan Trębacz i Barbara Kawińska, przewodniczącym został Jacek Kucharski.

Przedstawiono także informacje z prac zarządu.

Zarząd Powiatu jednoomyślnie przyjął porozumienie z Zarządem Miasta w Pruszczu dotyczące utworzenia Powiatowego Urzędu Pracy.

Zarząd poczynił też kroki w celu nawiązania współpracy pomiędzy powiatem gdańskim a gminą niderlandzką.

Postanowiono podjąć dalsze działania w sprawie utworzenia w Pruszczu Urzędu Skarbowego.

Zaakceptowano propozycję Fundacji im. J. Beaumonta o ufundowanie jednorazowych stypendiów starosty dla uczniów z terenu powiatu gdańskiego.

(Gran.)

Pszczółki. Spór o wywóz

## Bezpańskie szambo

Trwa wymiana korespondencji między czterema rodzinami a Urzędem Gminy w Pszczółkach w sprawie szamba, którego żadna ze stron nie chce naprawiać, konserwować i opróżniać.

W Pszczółkach w latach 1968-69 Wojewódzki Zarząd Weterynarii wybudował lecznicę dla zwierząt i budynek dla lekarzy weterynarii. Zamieszkały w nim cztery rodziny. W 1990 roku państwowe lecznictwo weterynaryjne przestało istnieć, a obiekt wraz z gruntem przeszedł na własność gminy. Gmina podzieliła całość na dwie części, lecznicę i budynek. Lecznicę wydzierżawił prywatny weterynarz, a mieszkańcom zaproponowano wykup mieszkań z działką 10 arów, stanowiącą obrys budynku i niepodzielną.

### Gorzkie żarty o odśnieżaniu

Pierwszy wykupił w 1993 roku lokal lekarz Edward J., a w 1999 roku sprzedano ostatnie mieszkanie renciście z siedmiorgiem dzieci. Od tego momentu rozgorzał spór gminy z mieszkańcami o opróżnianie, naprawy i konserwację wielkiego betonowego szamba, położonego poza działką, na gminnym gruncie.

Trwa wymiana pism, a mieszkańcy wytykają gminie lekceważenie prawa. Są momenty satyryczne, gdy wyrażają obawę, że zarząd w przyszłości obarczy ich odśnieżaniem dróg, utrzymaniem szkół lub kosztami sprzątnięcia ulic... Interwenują w Sejmiku Wojewódzkim. List z 18 listopada podpisali zbiorowo „ze zmniejszającym się poważaniem...”

### Bezpłatne użytkowanie, ale...

Przeglądamy zaciętrzoną niekiedy korespondencję. Zaczyna ją list Urzędu Gminy, iż w związku ze sprzedażą ostatniego lokalu od 31 października 1999 urząd zaprzestaje w budynku wszelkich czynności administracyjnych.

W replice z 28 października mieszkańcy wnoszą więc o podpisanie przez gminę umowy na wywóz na dotychczasowych zasadach. Poprzedni zarząd odmówił im sprzedaży działki, na której jest szambo, a „w aspekcie prowadzonych w Pszczółkach prac kanalizacyjnych budowanie nowego szamba byłoby absurdem...”

Urząd 15 listopada informuje mieszkańców o decyzji oddania im szamba w nieodpłatne użytkowanie, zaznaczając że będzie do nich należał wywóz, dbanie o drożność i konserwacja.

### Wsiąka kilkaset hektolitrow

W odpowiedzi mieszkańcy uznają tę decyzję za kuriozalną, gdyż obciąża kosztami dbania o gminną własność osoby prywatne. Od 30 lat - piszą mieszkańcy - nikt obiektu nie konserwował i nie remontował, a w mokre lata i zimą wsiąka tam kilkaset hektolitrow wód gruntowych. „Po co nam Zarząd Gminy, który nie odpowiada wprost na wnioski mieszkańców, ze społecznych, a więc i naszych pieniędzy pobiera za posiedzenia diety, a na nich podejmuje decyzje obciążające własnymi zadaniem mieszkańców...”. Koniec cytatu.

### Decyzja budowy... nowego szamba

Kolejny list, to skarga do komisji rewizyjnej Rady Gminy na zarząd. Mowa o groźbie wylania nieczystości na otaczający gminny teren i lecznicę dla zwierząt. Odpowiedź nie nadeszła, za to Zarząd Gminy 10 grudnia nieoczekiwanie zobowiązał współwłaścicieli do... wybudowania własnego zbiornika na ścieki na działce, stanowiącej współwłasność, do 30 czerwca 2000. Gmina, jak czytamy - „nie może pozwolić na marnotrawienie pieniędzy podatników na finansowanie kosztów utrzymania prywatnych budynków...”. Jeśli służby ochrony środowiska stwierdzą wylewiska z przepełnionego szamba, zostanie zlikwidowane, co skróci termin pozostawiony na wybudowanie nowego zbiornika.

### Zanim nastąpi potop...

Podinspektor ds. gospodarki komunalnej w Pszczółkach Katarzyna Walińska, zajmująca się tą brzydko woniejącą sprawą, broni decyzji urzędu. Dał szambo współwłaścicielom w bezpłatne użytkowanie, a remonty, jakich ono wymaga, są niezbyt kosztowne. Urząd od 1 listopada ścieków nie wywoził, uczynił to jednak ostatnio anonimowo jeden z mieszkańców na własny koszt. Wkrótce na Tczewską 10 dotrze wspólny kolektor, budynek podłączą do kanalizacji, a zbędne szambo zasypią.

Tyle pani inspektor, na co mieszkańcy wyliczają, że naprawa szamba pochłonie najmniej 20 tys. złotych. A jeśli przedtem wyleje i pokryje ruchliwą drogę z Trójmiasta do Łodzi potopem fekaliiów?

Grzegorz Kurkiewicz

REKLAMA

**DAEWOO**  
AUTORYZOWANA STACJA OBSŁUGI

AUTO-CENTRUM S.C., 83-110 TCZEW, UL. 30 STYCZNIA 45 tel. (058) 531-14-71, fax (058) 531-66-18

**PRZEGLĄDY, NAPRAWY GWARANCYJNE I POGWARANCYJNE**  
**KONSERWACJA PODWOZI, MONTAŻ AUTOALARMÓW**  
**SPRZEDAŻ I SERWIS SAMOCHODÓW LUBLIN**  
**GOTÓWKA, RATY, LEASING**  
ZAPRASZAMY: pn.-pt. 8.00-18.00, sob. 9.00-14.00

**Hotel Gregor w Pszczółkach organizuje:**

- imprezy okolicznościowe,  
- bankiety,  
- konferencje, szkolenia.  
Sala klimatyzowana,  
profesjonalna obsługa.

Imprezy do 90 osób.  
Informacja: 682-95-99  
Pszczółki, ul. Tezewska 1A

Pruszcz Gdański

# Ekologiczne paliwo



- Dziennie gaz kupuje około 30 kierowców - powiedział pan Wojtek pracownik stacji.

Fot. Grzegorz Cwalinski

- Samochód na gaz jest tańszy w eksploatacji - uważa Jan Milek z Pruszcza, posiadacz Poloneza przystosowanego do autogazu.

Niska cena samochodowego gazu powoduje zwiększając się popularność tego paliwa. Od miesiąca, kierowcy mogą zatankować lotne paliwo na stacji Rafinerii Gdańskiej przy ul. Grunwaldzkiej w Pruszczu.

- Zainteresowanie jest duże - powiedział Arkadiusz Rydlewski, kierownik zmiany.

- Dziennie gaz kupuje około 30 kierowców - dodali pracownicy.

Nic dziwnego, autogaz jest bowiem prawie dwukrotnie tańszy od benzyny. Litr kosztuje obecnie 1,45 zł.

Przerobienie auta na gaz to spory wydatek. Najtańsze jest przystosowanie samochodu ze starym typem silnika gaźnikowego: bo zapłacić około 1500 zł.

Drożej zapłacą posiadacze nowszych konstrukcji: od 2400 zł za przeróbkę auta z jednopunktowym wtryskiem paliwa, do 3500 zł jeżeli auto posiada 6 - cylindrowy silnik i wielopunktowy wtrysk.

- Inwestycja jest opłacalna. Jeżeli ktoś dużo jeździ, zwraca się bardzo szybko - uważa Jan Milek z Pruszcza, posiadacz Poloneza przystosowanego do autogazu.

Jak twierdzą eksperci, prawidłowo wykonana instalacja gazowa w samochodzie jest całkowicie bezpieczna. Ewentualne awarie, mogą być spowodowane jedynie niefachowymi przeróbkami, bądź niedokładnym montażem.

Pruszczanie pamiętają ubiegłoroczną eksplozję w jednej z firm zajmujących się montażem instalacji gazowych w samochodach, kiedy to potężny wybuch zniszczył dom i dwa samochody.

- Najważniejszy jest efekt ekologiczny. Samochód na gaz nie wydziela żadnych szkodliwych spalin - powiedział Marcin Ladowski, pruszczanin z Polskiego Klubu Ekologicznego.

(P.C.)

REKLAMA

**KONTYNGENT 2000 !**  
**BMW SERII 3 TOURING JUŻ W SPRZEDAŻY**  
**HOMOLOGACJA SAMOCHODU CIĘŻAROWEGO**

Promocja-bezplatne przeglądy przez okres 24 miesięcy.  
Ilość samochodów w ofercie ograniczona

A.S.O. BMW „KULESZA” GDYNIA, UL. HUTNICZA 9  
TEL. 663 71 55, 663 47 00, FAX 623 56 81

**Combispac**  
**Leasing 0%**

**LEASING** BG LEASING SA  
O/Gdańsk tel. (0 58) 305 25 12, 301 36 13  
O/Zaspa tel. (0 58) 346 63 52, 346 84 54  
O/Przymorze tel. (0 58) 554 83 10, 554 83 09  
O/Gdynia tel. (0 58) 661 19 33, 661 13 34

**INTERVAPO**  
80-761 Gdańsk  
ul. Reduta Zbik 5  
tel./fax 305 71 66-69

**PEUGEOT**

PPU „Ola” sp. z o.o.



**OKNA PCV** z charakterem  
**najlepsze na 2000 rok**  
**MILENIJNA PROMOCJA DO KOŃCA STYCZNIA**

83-260 Kaliska, ul. Długa 3, tel./fax (0-58) 58-89-267  
Biuro w Gdańsku, ul. Podkarpacka 21 (wejście od Góralskiej), tel./fax (058) 342-41-68  
Biuro w Starogardzie Gd., ul. Sobieskiego 7, tel. (058) 56-116-52

R-15330/B/24

OKTAN s.c.



**Stacje Paliw**

z dostawą do domu  
po konkurencyjnej cenie

83-334 Miechucino  
tel. (058) 684-51-21  
84-220 Strzebielino  
tel. (058) 676 24 34  
(058) 676 24 85  
76-241 Nowa Dąbrowa  
tel. (059) 811-34-78  
tel. (059) 811-34-57

R-6423/B/918

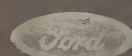
**Bezpłatny przegląd**  
**Twojego Forda**



specjalny  
**rabat**  
na części

zapraszamy  
w dniach  
**12 stycznia -**  
**3 lutego**

www.bigautohandel.gda.pl

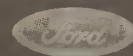


**BIG Autohandel**

Główny Autoryzowany Dealer

Serwis i sprzedaż części

ul. Czarny Dwór 12, 80-365 Gdańsk, tel. (058) 553-36-43



**BIG Autohandel - Szmagliński**

Autoryzowany Subdealer

Salon Sprzedaży, Serwis, Części

ul. Żwirnowa 4, 82-500 Kwldzyn, tel. (055) 279 41 41

R-28/A/31

## Najlepsze życzenia

Giemlice

# Tego się nie zapomina



17 stycznia 30 lat skończyli bracia bliźniacy z Suchego Dębu, Grzegorz i Krzysztof. Dużo zdrowia, pomyślności, powodzenia w życiu osobistym oraz prywatnym.

zyczą siostry  
i bracia z mamą



Z okazji 10 urodzin, drogiemu bratankowi Dawidowi Torbickiemu dużo zdrowia, radości, postępów w nauce oraz moc łask bożych

zyczy  
wujek Janek.



Kochanej babci i jej wnuczce, Irene Kowalskiej z Koźlin i rocznej Klauddii Kogut z Rębielcza, które w tym samym dniu (23 bm.) obchodzić będą urodziny, moc najserdeczniejszych życzeń: dużo zdrowia, szczęścia, uśmiechów na twarzach oraz bożego błogosławieństwa

składają rodziny Kogutów,  
Kowalskich, Jarząbków i Potrykusów



Naszej kochanej babci, Zofii Chmielewskiej, za jej troskliwe serce, za jej uśmiech i za to, że jest z nami, życzymy dużo zdrowia i jak najmniej smutnych chwil.

Klauddia, Sandra, Monika,  
Dawid i Marek

Magiczne wnętrza i niezwykłych ludzi można jeszcze odnaleźć w niejednej żuławskiej wsi. Strych zabytkowego domu w Giemlicach, gm. Cedry Wielkie, należy do miejsc pobudzających wyobraźnię.

Janina Urbanek prowadzi nas na piętro na wół zburzonego już domostwa. Cicho skrzypią drewniane, szerokie schody ozdobione misternymi tralkami balustrady.

### Ślady dawnej świetności

Wchodzimy do obszernego pokoju. Jego ściany zdobią wiekowe, niezwykle barwne tapety. Papier wzmocniony płótnem przetrwał dziesiątki lat. Choć mocno nadszarpnięty zębem czasu, wciąż cieszy żywymi kolorami. Spośród gęstwiny kwiecista spoglądają na nas wesołe ptaszki. Przez podzielone szprosami okna wpadają blade promienie zimowego słońca. Ale i one wydobywają dawny blask, gdzieś tam błyskają złotem obramowania ścian.

Kąty pokoju kryją wiele skarbów. Pozostałości starych mebli i wyposażenia domu są w opłakanym stanie. Nikt w porę nie uratował ich od zagłady.

Pani Janina podchodzi do stojącego pod ścianą kołowrotka. Czułe dotyka jego elementów, cierpliwie objaśnia działanie.

### Przy kołowrotku

„U prządniczki siedzą jak anioł dziewczeczki

przędą sobie, przędą cienutkie niteczki” - nucimy cichutko starą pieśń Stanisława Moniuszki.

- Kiedyś wiele godzin spędzałam przy kołowrotku - wspomina gospodyni. - Przywiozłam go spod Puław w posagu. Prząść nauczyłam się od mamy, lubiłam to zajęcie.

Pani Janina wspomina, jak z hodowanych w gospodarstwie owiec pozyskiwano wełnę, którą po powrocie z gręplarni poddawano dalszej obróbce.

- Chętnie zasiadałam przy kołowrotku i jakoś znajdo-



- Już od wielu lat nie przędłam, ale i dziś bym sobie poradziła - zapewnia pani Janina.

Fot. Grzegorz Cwalinski

wałam czas, choć zajmowałam się wychowywaniem dzieci, prowadziłam dom i pomagałam w gospodarstwie - mówi. - Nie jest to trudna sztuka, tylko trzeba mieć wyczucie i nie za mocno skręcać nitkę, bo zrobi się jak ze sznurka. Dobra wełna powinna być równiutka i jednakowej grubości i lekko skręcona. Już od wielu lat nie przędłam, ale i dziś bym sobie poradziła. Tego się nie zapomina, jak czytania i pisanie.

„Kręc się kręc wrzeczono, wij się tobie wić. Ta pamięta lepiej, czyja dłuższa nit” - powracają słowa pieśni.

### Z tezką w oku

I jak nitka wysnuta z kądzieli płyną wspomnienia sprzed pół wieku, wywołane widokiem barwnego kilimu, utkanego w Zwoleniu z własnoręcznie wykonanej wełny.

- Mieszkaliśmy w zaścianku, na wprost Kazimierza nad Wisłą. Mieliliśmy swój sklep i biedy nigdy nie cierpiałam. Tylko wojna wszystko popsuła. Ruskie z jednej strony, Niemcy z drugiej. Całą wioskę zniszczyli. Z naszego domu zostały 3 kafle z pieca. Trze-



ba było szukać nowego opiekować, uczyć je. Pogorszyłam sobie los...

Nasza rozmówczyni wspomina piękne okolice, w których się wychowała. Pamięta rozległy, stary park i szkołę stojącą pośród drzew.

- Tak, tak lata lecą. Dziś już nie to zdrowie... Żeby się wróciło chociaż 50 lat, żeby można było cofnąć czas, to pewnie pojechałabym do swoich Puław.

Elżbieta Skirmuntt-Kufel

opiekować, uczyć je. Pogorszyłam sobie los...

Nasza rozmówczyni wspomina piękne okolice, w których się wychowała. Pamięta rozległy, stary park i szkołę stojącą pośród drzew.

Elżbieta Skirmuntt-Kufel

REKLAMA

**OKNA PCV PRODUCENT**

**PROMOCJA**  
- SILIKON UNIWERSALNY - 10%  
KLEJ MONTAŻOWY, PIANKA ZIMOWA  
(PISTOLETOWA-WEZYKOWA)

**Agora** **83-300 KARTUZY, ul. GDAŃSKA 28, tel. (58) 68128 81 tel./fax (58) 684 03 82**

DEALER:  
„GODA” 83-300 KOŚCIERZYNA, ul. Miła Kolejowa 15/1 -688-24-37  
„HOBAN” 81-361 GDYNIA, ul. Mściwoja 9 -621-71-00 fax 661-34-48 0601-658-930  
TERMO-TAK 80-302 Gdańsk Oliwa, ul. Polanki 97a -556-08-19 fax 556-08-35  
H. FIERTEK 84-280 RUMIA, ul. Sędzickiego 23 -671-20-62 kom.0901-958-990

**Den Braven**

**NOWA SIEDZIBA  
NOWY ASORTYMENT  
HURTOWNI  
ODZIEŻOWEJ**

**jet**

GDAŃSK-PRZYMORZE  
ul. Ślaska 39A  
TEL. 762-00-99

Pruszcz Gdański

## Nowy zakład

Gdański producent wyposażenia okrętowego - elektrycznych urządzeń automatyki okrętowej i rozdzielnic energetycznych Elmor SA zbuduje nowy zakład poza miastem. W grę wchodzi dwa miejsca lokalizacji: tereny przemysłowe w Kokoszkach oraz Pruszcz Gdański.

Bolesław Krawczuk, prezes zarządu Elmoru wyjaśnia, że będzie rozmawiał z władzami miasta na temat ewentualnej lokalizacji nowego zakładu w Pruszczu.

O tym, gdzie zlokalizowany zostanie nowy zakład, zadecydują względy ekonomiczne - wyjaśnił prezes. Dodał, że spółka zwracać będzie uwagę na wysokość obowiązujących na danym terenie podatków. Nie bez znaczenia będzie także możliwość zakupu działki, na której zlokalizowany zostałby przyszły zakład.

Obecnie gdański Elmor SA sąsiaduje ze Stoczną Gdańską - Grupa Stoczni Gdynia SA. Jednak w związku z przygotowaniem terenów nieprodukcyjnych po Stoczni Gdańskiej, na których ma powstać nowe centrum Gdańska, Elmor będzie zmuszony przenieść część produkcji, głównie metalowej, na bardziej odległe tereny. W dotychczasowej siedzibie firmy pozostaną natomiast montaż elektryczny oraz biuro projektowe.

REKLAMA

Czy zatem nowy zakład Elmoru powstanie w Pruszczu Gdańskim Instytut Badań nad Gospodarką Rynkową zaliczył miasto do grupy najbardziej atrakcyjnych pod względem inwestycyjnym miejscowości w województwie pomorskim. Wpływ na to mają: bliska odległość od Trójmiasta, dobre połączenia drogowe i kolejowe oraz - co nie jest bez znaczenia - niższe niż w Trójmieście podatki.

Wydaje się, że władze miasta poważnie powinny podejść do rozmów z Elmorem SA choćby z tego powodu, że w nowym zakładzie mogą znaleźć miejsca pracy także mieszkańcy Pruszcza (nie wspominając już o podatkach, które zasiliłyby gminną kasę). A ponadto - co warto podkreślić - w ramach dywersyfikacji produkcji, gdańska firma zamierza utworzyć grupą przemysłową i zakupić dwa zakłady produkcji lądowej, niezależniąc się od wahań koniunktury, występujących na rynku budowy statków.

(sal)

## Pruszcz Komornik u drzwi



Jerzy Czapiewski

Fot. Grzegorz Cwaliński

- Z roku na rok przybywa dłużników - martwi się Jerzy Czapiewski, prezes spółdzielni mieszkaniowej „Radunia” w Pruszczu. - Co prawda ostatnio o 13,6 proc. w administrowanych przez nas budynkach, wzrosły koszty eksploatacji, ciepło, woda, ścieki i śmieci, podrożały też remonty.

- Aż 20 proc. z dwóch tysięcy członków naszej spółdzielni mieszkających w Pruszczu, Straszynie i Kolbudach nie płaci czynszu. Większość dłużników ma pieniądze, ale nie na czynsz - do tych zapuka komornik. Z polecenia rady nadzorczej spółdzielnia wystąpi o pozabawienie ich członkostwa i eksmisję. Niestety, z roku na rok przybywa nam dłużników - przyznał prezes.

Na pocieszenie dodał, że jeśli nadal będzie lekka zima, to prawdopodobnie lokatorzy otrzymają nadpłacone pieniądze za ogrzewanie i ciepłą wodę.

(G.A.)

Pruszcz. Polska spółdzielczość walczy o przetrwanie

## Nie jesteśmy monopolistami

Polska spółdzielczość spółemowska, która powszechnie odbierana jest jako relikwiny czasów PRL, boryka się z wieloma problemami.

Jednym z największych, zagrażających jej niebezpieczeństw, jest dążenie do zmiany prawa spółdzielczego oraz, co za tym idzie, próba przekształcenia liczącej 100 lat spółdzielczości polskiej w spółki prawa handlowego.

Zdaniem Barbary Wróbel, prezes zarządu Spółdzielni Społem Market w Pruszczu oraz członka Zgromadzenia Ogólnego Krajowej Rady Spółdzielczej, w wielu krajach istnieje silna spółdzielczość.

### Nie przetrwają

- Tymczasem w Polsce trwają prace związane z nowelizacją prawa spółdzielczego - dodała. Projekt zakłada rozbitcie spółdzielczości na jeszcze mniejsze podmioty, które przecież nie będą w stanie przetrwać ostrej walki konkurencyjnej.

- Małe sklepy prywatne łączą się, tworząc sieci (np. „Lwiatan”), co ma ułatwić walkę z konkurencją zagranicznych hipermarketów, a nas chce się rozdrobnić - wyjaśnia prezes Wróbel.

### Likwidują i apelują

- Zachęcanie obywateli, przede wszystkim zaś rolników, do tworzenia grup producenckich, jest - zdaniem prezes Wróbel - wezwaniem do tworzenia spółdzielni, w tym również wiejskich. Zachodzi tu więc pewna niekonsekwencja ze strony władz - z jednej strony usiłuje się podejmować działania, zmierzające do likwidacji polskiej spółdzielczości, z drugiej zaś apeluje się o tworzenie grup producenckich, które z organizacyjnego punktu widzenia są... spółdzielniami.

Przed laty spółdzielnia Społem na terenie Pruszcza Gdańskiego była monopolistą i posiadała 40 sklepów. Obecnie Społem Market użytkuje 10 obiektów handlowych o powierzchni 2 tys. m kw. i zatrudnia 75 pracowników oraz 32 młodocianych do nauki zawodu.

- Nie jesteśmy monopolistą, gdyż kontrolujemy około 30 procent rynku żywności w Pruszczu - mówi prezes wyjaśniając, że jej organizacja musi walczyć z dwoma rodzajami



Barbara Wróbel, prezes zarządu Spółdzielni Społem Market w Pruszczu.

Fot. Elżbieta Skirmunt-Kufel

konkurencji: z siecią małych sklepów prywatnych i z trójmiejskimi hipermarketami z zagranicznym kapitałem, które stanowią największe zagrożenie. To właśnie w nich kupują bogatsi klienci z Pruszcza.

### Obniżając marżę

Mówiąc o sposobach walki z konkurencją prezes stwierdziła, że Społem Market obniża marżę, która wynosi ok. 15 proc., modernizuje swoje sklepy i zachęca klientów do odwiedzania swoich placówek, wprowadzając specjalne karty, uprawniające do zakupów z kilkuprocentowymi upustami. Społem Market zaopatruje się w towary spożywcze głównie u producentów, a także za pośrednictwem spółemowskiej sieci zakupowej Północnej Agencji Handlowej w Elblągu, która swoim zasięgiem obejmuje województwo pomorskie i warmińsko-mazurskie.

(sal)

- W wielu krajach kapitalistycznych istnieje i dobrze funkcjonuje silna spółdzielczość. Prezesem Międzynarodowej Organizacji Spółdzielczej jest Brazylijczyk, pan Rodriguez - mówi prezes Barbara Wróbel. Dodała, że na obecnym wizerunku spółdzielczości spółemowskiej, zaciążyły czasy PRL, kiedy to odpowiadała ona za całość zaopatrzenia rynku, czym wyrządzone jej ogromną szkodę, gdyż uczyniono ją także odpowiedzialną za wszelkiego rodzaju rozdzielniki, w tym za kartki na różnego rodzaju artykuły konsumpcyjne.

- Byliśmy wprawdzie monopolistą, ale nie z własnego wyboru. Każdy klient musiał przyjść do naszego sklepu i kupić to, co było, a było przecież, jak pamiętamy, niewiele - dodaje prezes Wróbel.



Wioletta Czucha i Małgosia Cieślak uczą się zawodu w sklepie przy ul. Tysiąclecia

Fot. Grzegorz Cwaliński

**TWOJ PUNKT TWOJA ERA**

Pruszcz Gdański  
autoryzowany dealer

Telefony cyfrowe, akcesoria, naprawy, sprzedaż usług.  
tel./fax 058/773-20-53

znajduje się tutaj  
ul. Grunwaldzka 10  
Boni Towarowy BIG-RT

Tvoja era

**2000 GROSZY W SIECI ERA GSM**

Pruszcz Gdański  
autoryzowany dealer

Alcatel One Touch View db	Ericsson A1018s
20 zł	99 zł
Alcatel One Touch Club db	Ericsson T10s
20 zł	149 zł
Alcatel One Touch Easy db	Nokia 3210
20 zł	249 zł
Siemens C25	Motorola m 3888
149 zł	99 zł
	Motorola cd 930
	229 zł

\* ceny netto. Opłata aktywacyjna 11,00 zł netto doliczana do pierwszej faktury. Szczegółowy regulamin promocji dostępny jest w punktach sprzedaży. Telefony posiadają blokady SIM Lock i nie współpracują tylko z kartą SIM sieci Era GSM.

Nie masz czasu zadzwonić 602 761 565 przyjedziemy do Ciebie  
FOTO VIDEO REX Pruszcz Gd., ul. Grunwaldzka 10, tel. 058/773-20-53

Tvoja era



Rębielcz

## Wiekowa pamiątka



Kazimierz Kowalkowski z Żeliszawek.

Fot. Grzegorz Cwaliński

Naszą redakcję odwiedził znany kronikarz, podawca oraz organizator lapidarium, zbieracz pamiątek z przeszłości Pszczółek i okolic, Kazimierz Kowalkowski z Żeliszawek. Przyniósł zabytkową 300-letnią miedzianą tablicę.

- Niedawno dostałem ją od mieszkańca wsi, który

pragnie pozostać anonimowy.

To bezcenna 300-letnia miedziana tablica z ozdobnie wygrawerowanym piśmem gotyckim.

Niegdyś wisiała w kościele w Rębielczu - powiedział Kazimierz Kowalkowski.

Kazimierz Kowalkowski

## Wędrujący kościół

Pierwszy kościół w Rębielczu był świątynią katolicką. Stał w miejscu, gdzie kręta droga skręca do Żeliszawek. W połowie XVI wieku zaczął się szerzyć protestantyzm i mieszkańcy tych wsi szybko przejęli nową wiarę. Wkrótce

**luteranie zajęli kościół.**

To samo wydarzyło się w Różnach i Łęgowie.

Rozpoczęły się spory ewangelików z luteranami o to, czyja jest świątynia. Ewangelicy zapragnęli raz na zawsze przekreślić roszczenia katolików. Pewnej nocy podkopali kościół, podłożyli wałek i popchnęli go na drugi koniec wsi, zostawiając kościół na rozwidleniu dróg. Rano katolicy zdziwili się widząc

**pusty plac.**

Ich kościół zniknął. Ujrzeli go na innym miejscu. Dostępu do niego bronili protestanci, którzy powie-

dzieli: „Nasz kościół jest tu, a wasz tam. Nie widzicie go? wskazując na pusty plac.

A gdy katolicy nadal mówili, że ten kościół jest ich, że wspólnym wysiłkiem go zbudowano, protestanci odpowiadali: Razem go budowaliśmy, a ponieważ jest nas więcej nam się on należy. Stoi na naszym placu.

Katolików we wsi było zbyt mało, by mogli zbudować nową świątynię. Ale i ta stara nie stała długo.

Protestanci wkrótce zaczęli budować kolejną świątynię w Rębielczu. Ukończono ją 26 listopada 1699 roku. Z tej okazji zawieszono w niej tablicę, z której możemy dowiedzieć się, że budowę rozpoczęto 15 sierpnia, kamień węgielny położono 22 października, a dyrektorem budowy był Johann Gerhard Brandis - zarządca wsi, a zarządcami Gaspar Betlinger, Peter Bergman, Wilhelm Heinrich Uphagen.

(G.A.)

Pruszcz

## Znikną gimnazja

Zgodnie z uchwałą Rady Miasta w Pruszczu, od września 2000 roku nastąpią zmiany w oświacie.

W tej chwili są 4 szkoły miejskie oraz jedna powiatowa. Znikną z Zespołu Szkół Ogólnokształcących nr 1 uczniowie podstawówki, któ-

rzy chodzić będą do SP nr 4 i prawdopodobnie SP nr 3.

- Obecnie w Pruszczu są 4 gimnazja, za pół roku będą tylko dwa - powiedziała Stanisława Zięba, kierownik referatu oświaty. - Dzieci z „3” i „2” przejdą do gimnazjum ZSO nr 1.

(G.A.)

Zaskoczyn

# Terapia zajęciowa

Kilkadziesiąt mieszkańców Domu Pomocy Społecznej w Zaskoczynie (gm. Trąbki Wielkie) objętych jest programem terapii zajęciowej.

Panie uczą się haftu, szydełkowania i prac zdobniczych w sznurku. Papieroplastyka to połączenie mąki, wody i papieru. Sól, mąka i woda jako masa świetnie nadają się do tworzenia rzeźb.

**Teatr i plastyka**

Powstające w ten sposób prace plastyczne wystawiane są dwa razy w roku na Targu Węglowym w Gdańsku i sprzedawane turystom oraz mieszkańcom Trójmiasta. Kółko teatralne pracuje nad nowym programem artystycznym. W ciągu dwóch lat swojego istnienia przygotowało 7 spektakli. Zespół występował w Teatrze Muzycznym i Miejskim Ośrodku Adaptacyjnym w Gdyni również kilkakrotnie na Targach Gdańskich.

W zeszłym roku członkinie zespołu wzięły udział w przeglądach zespołów kolędniczych.

**Terapia ruchowa**

W terapii ruchowej biorą udział mieszkanki z głębokim upośledzeniem umysłowym.

- Chodzi o poznanie własnego ciała i umiejętność posługiwania się nim. - wyjaśnia instruktorka Izabela Adamczyk. Zajęcia te uczą kontaktu z innymi ludźmi i współdziałania w grupie. Pozwalają też zrozumieć zasady funkcjonowania otoczenia. Innym elementem terapii są zajęcia sportowe. Umożliwiają utrzymanie sprawności fizycznej, a przez to znacznie poprawiają stan zdrowia mieszkanki.

Janusz Rolczyński

Fot. Grzegorz Cwaliński



Jadwiga Markowska, Bożena Budzisz i Irena Gawlik tkają barwną gobelin.

**Sztafeta i bieg w workach**

- Ośrodek Adaptacyjny w Gdyni organizuje co roku zawody sportowe dla osób niepełnosprawnych. Udział w nich jest dużym przeżyciem dla pań z naszego domu - mówi Martyna Górka instruktorka terapii zajęciowej. Konkurencje dostosowane są do możliwości ruchowych zawodników. Rozgrywane są sztafety, rzuty do celu, skoki w workach i biegi z przeszkodami.

- Jestem bardzo zadowolony z efektów tego programu - mówi dyrektor DPS w Zaskoczynie, Krzysztof Kowalski. - Zajęcia te pozwalają przełamać naszym mieszkankom pewne bariery. Są również formą wypełnienia czasu wolnego.



Anna Kucharczyk wykleja pajaca z bibułkowych kulek.



Instruktorka terapii zajęciowej, Martyna Górka, z jedną ze swych podopiecznych, Bożeną Budzisz.



Bożena Budzisz i Irena Gawlik pokazują własnoręcznie wykonane bieżniki.

# Nasze pociechy



Milena Zięba (4 lata) z Cedrów Wielkich świetnie czuje się w roli ekspedientki. Zabawa w sklep jest więc jej ulubionym zajęciem.

Fot. Elżbieta Skirmuntt-Kufel



Natalka Urbanek (5 lat) z Giemlic lubi być damą. Jednak chętnie też pomaga mamie w domowych zajęciach.

Fot. Elżbieta Skirmuntt-Kufel

REKLAMA

Pruszcz Gdański. Święto babci i dziadka

# Śliczna i kochana o błyszczących włosach



Natalia Bratownik, Agnieszka Brzezińska, Alicja Czebiołko, Paweł Dymkowski, Michał Falkiewicz, Agata Gołuch, Piotr Gołębiowski, Paweł Gołuński, Mateusz Górecki, Agnieszka Jelak, Paulina Kacprzyk, Alicja Kryger, Aleksandra Kuczyńska, Michał Kurt, Michał Nowicki, Malwina Okoniewska, Natalia Papierkiewicz, Dawid Ropiak, Dominik Rytel, Miłosz Sakowiec, Marek Schwann, Mateusz Skrzypiec, Martyna Sznajder, Paulina Tomik, Krzysztof Waćławski, Emanuela Dębska oraz dziadkowie i rodzice.

Fot. Grzegorz Cwaliński

„Moja babcia ukochana  
Bardzo pyszne robi dania  
mąkę z cienkim makaronem  
i racuszki usmażone.  
Lody, frytki i pączusie  
niech najedzą się wnuczusie.”

- Śpiewały maluchy z 2. grupy  
pruszczańskiego przedszkola przy ul.  
Kochanowskiego.

Uroczyście wystrojone recytowały  
wierszyki, śpiewały piosenki i skła-  
dały gorące życzenia swoim babciom

i dziadkom. Potem na gości czekał  
słodki poczęstunek, na pięknie przy-  
strojonych stołach.

- Babcia Zosia gotuje pyszną zupę  
pomidorową - zdradziła Ala Krygier  
- Piecze placki i ma błyszczące włosy.

- A moja babcia jest dobra - za-  
pewniała Paulina Tomik.

- Moja też jest dobra i moja, i mo-  
ja.... - przekonywały dzieci.

- Moja babcia Mieczysława piecze,  
smacznie gotuje i zmywa naczynia,

a dziadek Zdzisław chodzi ze mną na  
spacer - powiedział Michał Kurt. -  
Babcia jest duża i ma śliczne brązo-  
we loczki, Dziadziuś też jest śliczny  
- zapewnił rezolutnie - a ja jestem  
zawsze grzeczny - dodał z przekor-  
niem.

Wychowawczynie grupy drugiej  
Katarzyna Stasiak i Jadwiga Roman  
przygotowały okolicznościowy  
program artystyczny.

(Gran.)

Masz problem, z którym nie możesz sobie poradzić? Chciałbyś podzielić się swymi spostrzeżeniami na temat otaczającej Cię rzeczywistości? Napisz, zadzwoń lub przyjdź osobiście do naszej redakcji w Pruszczu Gdańskim przy ul. Tysiąclecia 8. Telefon 682-23-25 lub 682-10-56.

**7%\***  
**NISSAN**  
Proszę  
Pani,  
proszę Pana  
trwa promocja  
u Nissana

Rok 2000 Nissan rozpoczyna  
z aż dwutygodniową promocją  
na wybrane modele swoich samochodów.  
Sprawdź, co nowego czeka na Ciebie w salonach Nissana.

\* Obniżka cen nawet do 7%.

■ Ilość samochodów ograniczona.  
Szczegóły promocji u autoryzowanych dealerów.

**K.M.J. sc**  
80-314 Gdańsk, al. Grunwaldzka 303  
Salon: (0-58) 552-19-92, 552-17-28  
Serwis: tel./fax (0-58) 552-21-36, 552-13-17

**MŁYN BAŁDOWO**

**SKUP  
PSZENICY  
KONSUMPCYJNEJ**

**MOŻLIWOŚĆ ODBIORU WŁASNYM  
TRANSPORTEM  
MIN. PARTIA 20 TON**

**Tel. 532-18-27  
532-11-30**

**POPI „ROLPASZ”  
w Gdańsku**

**skupuje zboża  
pszawe**

**w cenach:**

pszenica 490  
jęczmień 490  
żyto 360

Istnieje możliwość wymiany  
na pasze, komponenty  
do pasz, paliwo, węgiel.

Skup odbywa się  
w Zakładzie Magazynowo-  
Handlowym w Pelplinie,  
ul. Mickiewicza 52.  
Tel. (058) 536-12-05

**Chcesz  
sprzedać?**

**Chcesz  
kupić?**

Najprostsze  
rozwiązanie

- daj ogłoszenie  
**drobne!**

Kupon znajdziesz  
w gazecie.

**Dziennik  
Bałtycki**

PRUSZCZA

**PRACA**

**ZATRUDNIENIE**

CHALUPNIKÓW- pracuj z nami w domu, praca z powierzonego materiału: adresowanie, rozsyłanie, składanie, klejenie, drobna produkcja, wiele innych, zarobek 5.000.- Gwarantowana dostawa i odbiór surowca. Materiał po otrzymaniu znaczka za 7.20.- „Nintendo” skrytka 28/1 73-240 Bierzwik

HANDLOWCÓW- sprzedaj kosmetyków Oriflame, 302-47-07

HANDLOWCÓW do dystrybucji odzieży. Starogard Gd. 775-07-40

KIEROWCÓW! Zlecenie dla posiadaczy samochodów ciężarowych, dostawczych. „Pawliczak” Kwidzyn, 15 Sierpnia 12, 055/279-39-79, „Atlas” Gdynia, Starowiejska 8, 058/621-77-62; „Eureka” Gdynia, Słoneczna 47, 058/624-12-15; „Agropol” Chojnice, Majkowskiego 12, 052/397-97-18

**LUDZI AKTYWNYCH Z DUŻĄ SAMODYSCYPLINĄ Z MIN. ŚREDNIM WYSZTAŁCENIEM DO SPRAWDZENIA PRODUKTÓW FINANSOWYCH ZATRUDNIENIA INTENSYWNE ROZWIJAJĄCĄ SIĘ FIRMA. MOŻLIWOŚCI SZYBKIEGO ROZWOJU, SZKOLENIE, ATRAKCYJNE ZAROBKI**

**0604-52-70-35**  
**562-9975**  
S-145/A/981

CHALUPNICTWO - adresowanie, koperty cały kraj, 100 zł dziennie. 02-326 Warszawa Al. Jerozolimskie 145/19. Zgłoszenia listownie, koperta zwrotna. Umowa. Zbyt gwarantowany!

AZ długopisów, 0604/52-95-

PRACOWALEŚ legalnie- Niemcy, odzyskujemy podatek, (0-71)385-20-18

**SZUKAM PRACY**

ELEKTRYK, kierowca B, C, duża praktyka, montaż okien PCV, tel. 561-32-54

RENCISTA 35 lat, podejmie pracę jako stróż, tel. 536-97-58

**MOTORYZACJA**

**SPRZEDAM**

CITROEN Xantia 94, pełne wyposażenie, białe tablice, (059)81-021-47

DAEWOO Tico, 97 r., 13 500 zł, 60 tys. km, srebrny metalik, AA, 2x I, R, I właściciel, serwisowany, tel. (0602)41-03-32

DAEWOO Tico SX, VIII/97, cena 15.200, do uzgodnienia, poj. 0,8, przebieg: 20.500, zielony metalik, autoalarm, radiomagnetofon, oznakowany, serwisowany, I właściciel, pełna dokumentacja, bezwypadkowy, stan bdb, 532-62-38, 090/54-22-15

DAIHATSU Charade, 94 r., 20 000 zł, 1.3 16V 90 KM, 34 tys. km, garazowany, I właśc., turkusowy, lub zamiana, tel. (052)398-45-67 po 17.00

FIAT 125, 1985 r., 1.000 zł, tel. 058/681-74-97

FIAT 126 p, 95 r., kolor: szafirowy, cena: do uzgodnienia, tel. 0603/97-55-30

FIAT 126 p FL, 1988, stan dobry, 2.450 zł, 56-252-67

FIAT Tipo 1.9 TD, 1992/95, przebieg 150.000 km, 12.000 zł, 058/775-20-51

FORD Granada, 1985 r., cena do uzgodnienia, 2.0 I, srebrny metalik + kola + dodatki, tel. 562-89-12

ŁADA 2107, 1987 r., stan dobry, tel. (0501)04-26-17, 305-33-50

MERCEDES F 140, 4,2 benz. srebrny-metalik, produkcja 93 rok, pełna dokumentacja, pełne wyposażenie dodatkowo, bez skóry, cena 90.000 zł, tel. 0602/515-215

MERCEDES S 140, 3,5 TD, srebrny-metalik, produkcja 94 rok, pełne wyposażenie dodatkowo bez skóry, pełna dokumentacja, cena 80.000 zł. Tel. 0602/515-215

MULTICAR- części różne, tel. 684-21-81

OPEL Astra 1.6i, 1993, 5-drzwiowy, przebieg 86.000 km, 20.300 zł, 058/56-129-21

OPEL Corsa 1.4 i, 1991, przebieg 144.000 km, garażowany, pilnie sprzedam, 058/56-234-94

OPEL Omega, 1987 r., 2,0i benz./gaz, biały, CZ, AA, oznakowany, stan bdb, tel. 562-27-74

POLONEZ Caro 1.6, rok 1996, cena 9.000.- stan bardzo dobry, tel. 532-28-52

TARPAN diesel, 1987, stan dobry, 2.700 zł. Borzechowo, ul. Wrzosa- wa 4

CIĄGNIK C-360, C-385, z napędem, 058/562-16-21

PRZYZCZEPA Sanok, czterotonowa, wywrotka, dwustronna, 1986 r., cena 3.500 zł, stan bdb, tel. 681-84-38

**KUPIE**

FIAT 126p FL, 87 r., do 90 r., w bdb stanie, tel. (0501)81-00-19

POWYPADKOWE, rozbite, 0-604-228-214

A 0602/72-27-90. Powypadkowe, zniszczone

AAAUTOS powypadkowe 0-602/726-296

AUTA powypadkowe, zniszczone, 0601/784-002. Gotówka

POWYPADKOWE, uszkodzone, zachodnie, 671-59-62, 0-604/088-964

**POWYPADKOWE**

spalona, 0-602/282-830

**POWYPADKOWY 681-73-70**

WSZYSTKIE powypadkowe, zniszczone, 058/531-28-56, 0602/65-32-88

**INNE**

ATRAKCYJNE. Dostawcze. Mikrobusesy- (znizki), 552-75-22, 0601/65-16-72

AUTOGLAS sprzedaż, montaż. Tel. cały kraj 94-49, Tczew Malbork 055-272-82-99; 532-01-80; Bytów 058/822-32-60, Grudziądz 056/463-84-97; Kościerzyna 686-58-06, 686-26-42; Starogard Gd. 775-14-99; Słupsk 059/842-50-29

OPONY 1400 x 20, 684-21-81

USŁUGI transportowe, plus samowytładowcze, 0604/53-65-68

**NIERUCHOMOŚCI I LOKALE**

**SPRZEDAM**

BYTONIA- Cis gmina Zblewo, ziemia okolo 12 ha, atrakcyjne położenie, 0604/192-085

BYTONIA koło Zblewa, las 5 ha, 0604/192-085

CZARNE, las 40-letni, 3 ha, 8.000 zł, 056/131-86

DAMASZKA, gm. Tczew, działka letniskowa, las, woda, tel. 058/532-40-53 po 18.00

GDANSK- pensjonat z restauracją, blisko centrum, sprzedam, odnajmę, 301-11-09, 301-11-95

GRZYBNO, położona przy ulicy, 1.800 m kw, częściowo uzbójnia. Cena 20 zł/ m kw, tel. 0606/61-81-06

JURATA- murowany obiekt na zatoce, 0501/065-778

JURATA- murowany obiekt na Zatoce, 0501/065-778

KARWIA (okolice) dom pod agroturystykę, okazynie 95.000 zł, 058/673-16-26

OCYPEL, działka rekreacyjna, 1000 m kw., mikroklimat, pilnie sprzedam, tel. 582-14-01

SIERAKOWICE mieszkanie dwupokojowe, 85 m kw, 681-60-56, 0602/229-143

STAROGARD Gd. Dwie działki, częściowo uzbójnione, powyżej 1.500 m kw oraz powyżej 1 ha ze stawem, 058/561-17-93

STAROGARD Gd. Mieszkanie 53 m kw, trzypokojowe, IV piętro, 561-28-64 po 16.00, 0602/844-151

STAROGARD Gdański, centrum, dom z lokalem użytkowym, 058/562-53-14

STAROGARD Gdański, mieszkanie, 3-pokojowe, 60 m kw., IV p., 75 000 zł, tel. 562-84-03

TCZEW, mieszkanie własnościowe, 3 pokoje, sprzedam lub zamienię na 2 pokoje, tel. 530-21-87

TCZEW, okolice, gospodarstwo rolne, o pow. 15 ha, sprzedam, 536-75-71

TCZEW, stare miasto, 120 m kw (garaż), tel. 532-28-52

WŁADYSŁAWOWO- przetrwornia ryb (hurtownia), „Awal” 058/673-37-90

DZIAŁKA 1000 m kw., z domkiem letniskowym, nad jeziorem Kalębie, gmina Osiek, tel. 562-35-66

**INNE**

STAROGARD Gd. Centrum, lokal użytkowy- odnajmę, 56-115-15

STAROGARD Gdański, centrum, lokal- handel, usługi, biuro, odnajmę, 562-81-93

TCZEW, mieszkanie 2-pokojowe- wynajmę. Suchostrzygi, Jaworowa, 536-99-46

ODDAM w dzierżawę stodołę murowaną, dt. 22 m, szer. 12 m, wys. 7,6 m, tel. 536-47-58

**DOM**

**SPRZEDAM**

BOAZERIE, deski podłogowe, listwy, (058)342-54-31

**INNE**

TAPETOWANIE natryskowe, tel. 0606/277-915, (059)862-77-26

TAPETOWANIE natryskowe, tel. 0606/277-915, (059)862-77-26

**TURYSTYKA**

**RÓŻNE**

KOLN- Hamburg- Stuttgart, codziennie, (0-58)677-06-06

ZIMOWISKA, konie, weekendy, 673-71-65

**USŁUGI RÓŻNE**

**RÓŻNE**

**AGENCJA RATALNA QUATRO KREDYTY GOTÓWKOWE** Bez poręczyciela  
Max. okres kredytowania 4 lata  
REALNE OPROCENTOWANIE 0,3% ROCZNIE KREDYT 3000 zł - RATA 92 zł  
HIPOTECZNE  
Działka, Dom, Mieszkanie  
„Tynek Pierwotny” i Wtórny  
min. wkład własny 10%  
max. okres kredytowania 7 lat  
REALNE OPROCENTOWANIE 4% ROCZNIE KREDYT 50 000 zł - RATA 467 zł  
SAMOCHODOWE  
minimalny wkład własny 10%  
max. okres kredytowania 7 lat  
REALNE OPROCENTOWANIE 0,8% ROCZNIE KREDYT 10 000 zł - RATA 202 zł  
GDYNIA 621 - 82 - 61  
Ul. 3 Maja 27/31 m. 41  
GDANSK 541 - 46 - 88  
Ul. Dmowskiego 10/59  
ELBLAG 235 - 55 - 66  
Ul. Hetmańska 26  
SLUPSK 842 - 67 - 86  
Ul. Starzyńskiego 7  
CHOJNICE 39 - 78 - 775  
Ul. Rybacka 23  
STAROGARD Gd. 581 - 31 - 45  
Ul. Kościuszki 29  
TCZEW 532 - 40 - 8  
Ul. Solidarności 9  
PRUSZCZ Gd. 683 - 80 - 07  
Ul. Chopina 38

**AGENCJA RATALNA QUATRO KREDYTY GOTÓWKOWE**

**SAMOCHODOWE**  
minimalny wkład własny 10%  
max. okres kredytowania 7 lat  
REALNE OPROCENTOWANIE 0,8% ROCZNIE KREDYT 10 000 zł - RATA 202 zł  
GDYNIA 621 - 82 - 61  
Ul. 3 Maja 27/31 m. 41  
GDANSK 541 - 46 - 88  
Ul. Dmowskiego 10/59  
ELBLAG 235 - 55 - 66  
Ul. Hetmańska 26  
SLUPSK 842 - 67 - 86  
Ul. Starzyńskiego 7  
CHOJNICE 39 - 78 - 775  
Ul. Rybacka 23  
STAROGARD Gd. 581 - 31 - 45  
Ul. Kościuszki 29  
TCZEW 532 - 40 - 8  
Ul. Solidarności 9  
PRUSZCZ Gd. 683 - 80 - 07  
Ul. Chopina 38

LAKIERNICTWO, blacharstwo, konserwacja, tani, 56-217-11

**LICENCJONOWANE biuro rachunkowe „Holm”**

ul. Wita Stwosza 3, poniedziałek 15.00-17.00, środa 16.00-18.00, **Testy alergiczne**

BIOENERGOTERAPIA Puchowski, Pelplin, 536-37-00, 0603/26-37-33

**GINEKOLOG**

zabiegi, 0603/266-917

LEKARZ stomatolog- Małgorzata Zdrowicz, Starogard Gd., ul. Składowskiej 30; 562-53-78

**OPONY**

nowe, używane i bieżnikowane. Felgi, kołpaki, wulkanizacja, komputerowe wyważanie kół. Łęgowo, 682-85-68 „Tanix”

PAPA termozgrzewalna, tel. 055/234-75-05, 0604/09-38-42

REMONTY budowlane 561-10-63

SAMOCHODOWY transport towarów. „Transnet” 090/664-444, 090/665-555, 090/667-777, 090/668-888

TAPETY „Poldacor” sprzedaż, usługi, (059)86-277-26, 0606/277-915

TLUMACZ przysięgły języka niemieckiego, Starogard Gdański, ul. Księży Kellera 21 (kancelaria adwokacka), poniedziałek, środa, piątek 9.00-15.00

WIDEOFILMOWANIE (059)86-24-680

**MASZYNY ROLNICZE**

**RÓŻNE**

PLUG Atlas, 5- skibowy, 98 rok, stan bdb, cena 5.000 zł, tel. 536-68-47

SPRZEDAM przyczepę 35 ton, plugi, wózek gospodarczy, trawiarke, tel. 536-47-58

**ZDROWIE**

**RÓŻNE**

**ALERGOLOG Hanna Michniewicz-Obniewicz**  
ul. Wita Stwosza 3, poniedziałek 15.00-17.00, środa 16.00-18.00, **Testy alergiczne**

BIOENERGOTERAPIA Puchowski, Pelplin, 536-37-00, 0603/26-37-33

**GINEKOLOG**

zabiegi, 0603/266-917

LEKARZ stomatolog- Małgorzata Zdrowicz, Starogard Gd., ul. Składowskiej 30; 562-53-78

**PRAKTYKA stomatologiczna**

Dorota Czerwińska, czynne od poniedziałku do piątku 10.00-18.00. Pruszcz, ul. Grunwaldzka 93B (obok Zajazdu Jawor) 683-24-69

**SPECJALISTA chorób płuc, internista, Marta Gronkiewicz**

Pruszcz, Wita Stwosza 3, poniedziałek 17.00-18.00, środa 15.00-16.00, badanie czynności płuc- spirometria, 0606/63-26-16

**SPECJALISTYCZNA Praktyka Lekarska Agnieszka Wasik. Specjalista chorób wewnętrznych, EKG, Holter**

ciśnieniowy. Pruszcz, Wita Stwosza 3. Wtorek, czwartek 14.30-17.00, 0603/241-882

**STOMATOLOG, Maria Jurkiewicz,**

ul. Obrońców Wybrzeża 10 m 4, codziennie od 15.00 do 22.00, sobota od 9.00 do 15.00, 682-29-74

**RÓŻNE**

**SPRZEDAM**

ANALIZATOR spalin c.o z drukarką. (0049)231-278-799

CEBULA sprzedaż hurtowa, kontakt: 30 Sycznia 21, 531-03-89

PROSTOWNIK rozruchowy 24, 800 zł, 0601/66-38-54

SIATKA ogrodzeniowa, powleczona PCV, cena netto 4.50 m. Przywydz. tel./ fax 058/682-51-38

TYGODNIKI Solidarność z roku 1981 od nr 1 do nr 37, 83-131 Nowa Cerkiew 36

WYDANIA specjalne gazet stanu wojennego połączonego GW, DZ. B i WW od dnia 14.12.81 r. do 04.01.82 r., Nowa Cerkiew 36, 83-131

**BEZPOŚREDNI importer- firma „Krex”** 065730-65-15, 090/625-702 Saletra amonowa od 285 zł / t. mocznik od 410 zł/t. Odbiór: Braniewo

**KUPIE**

DREWNO tartaczne, długie okochową, bukową, dębową, tel. 0603/619-279

ZBOŻE paszowe, 684-50-40

ZIEMIANKI jadalne, 40- 45 gr, 684-32-92 po 16.00

**RÓŻNE**

**GOTÓWKĄ 2 DNI**

bez poręczycieli **7000 zł**  
RATA ok. 200 zł  
Gdańsk 598-21-73, 556-74-64  
945-33-21, 301-28-61 w. 205  
Gdynia 526-13-50  
0-604-39-54-89  
Wejherowo 572-25-48 w. 5  
0-604-41-09-80  
Malbork 49-58 272-39-89  
Chojnice 0-5739/710-67  
KREDYTY SAMOCHODOWE  
CAŁODOBOWO 0-507-66-62-73  
po 28.00  
587-08-62

**ATRAKCYJNE kursy**

zdobienia, przedłużania paznokci, możliwość finansowania przez Urząd Pracy EuroFashion 058/682-12-47, 77-334-66

**RÓŻNE**

**SPRZEDAM**

**JAK S.A. BIURO BROKERSKIE** tel. 346 12 81 Gdańsk, ul. Grunwaldzka 99/101

KREDYTY HIPOTECZNE na zakup/zamianę domu, mieszkania, na zakup działki

**OFERTA SPECJALNA**

kredyt hipoteczny na 30 lat oprocentowanie 10 % w skali roku.

KREDYTY DLA PODMIOTÓW GOSPODARCZYCH

KREDYTY GOTÓWKOWE KONSUMPCYJNE

KREDYTY SAMOCHODOWE

**Szybkol Tanio! Solidnie!**

**KREDYTY gotówkowe bez poręczycieli**

**EPOS Pruszcz Gdański, ul. Chopina 38, (nad sklepem Rema 1000), tel. 683-50-07, Tczew, al.**

Nasz plebiscyt

## Wybierz sportowca roku!

Przypominamy, że trwa nasz plebiscyt na najpopularniejszego sportowca powiatu gdańskiego w 1999 roku.

### Nasi kandydaci:

**Bilard** - Adam Ewald  
**Brydż** - Antoni Sękowski  
**Judo** - Adam Szczępek  
**Karate** - Robert Sowi  
**Kolarstwo** - Dawid Janas, Łukasz Sulewski  
**Lekkoatletyka** - Sylwester Maliszewski  
**Piłka nożna** - Mateusz Bąk, Konrad Kosznik, Wojciech Kopeć, Adam Dunst, Jacek Komorowski, Tomasz Lewandowski, Adam Wołyniec, Tomasz Skonieczny  
**Rugby** - Grzegorz Mroczkowski, Bogdan Bistram, Sławomir Kaszuba, Piotr Wójcik

**Siatkówka** - Bartłomiej Mejka  
**Szachy** - Izabela Czapiewska, Krzysztof Jurkiewicz  
**Tenis stołowy** - Agnieszka Mazurek, Magdalena Muszyńska  
**Tenis ziemny** - Magdalena Wojciechowska, Marek Wiśniewski  
**Zapasy** - Mariusz Dziewulski, Grzegorz Kotłowski i Daniel Pakowski  
 Zapraszamy do udziału w naszym plebiscycie. Wśród osób, które nadeślą kupony, rozlosujemy astrakcyjne nagrody!

(war)

### Kupon konkursu - plebiscytu na najpopularniejszego sportowca powiatu gdańskiego 1999 roku.

- ..... (3 pkt)  
(imię i nazwisko, dyscyplina sportowa)
- ..... (2 pkt)
- ..... (1 pkt)

Moje dane osobowe.....

Adres .....

**Dziennik Bałtycki**

REKLAMA

**PRZEDSIĘBIORSTWO HANDLOWE S.C.**  
 83-032 Pszczółki, ul. Gdańska 39,  
 tel. 682-91-91, tel./fax 682-92-83

### OFERUJE SYSTEMY GRZEWCZE

**PURMO**

**HORADO POLSKA**

**VIESMANN**

**PENSOTTI**

**JUNKERS**

**ARISTON**



PROJEKTY SPRZEDAŻ WYKONAWSTWO  
 KREDYTY NISKOPROCENTOWE

R-14464/A/1086

## Pruszcz

# Piłkarze pasowali następców

Na uroczystość pasowania trampkarzy rocznika '88 Jantar Miejskiego Ośrodka Sportu i Rekreacji Pruszcz przybyło trzech zawodników pierwszej ligi, którzy swą karierę rozpoczynali w pruszczańskich zespołach MOSiR.

Sala MDK wypełniona była po brzegi. Młodzi piłkarze byli bardzo wzruszeni, również ich rodzice siedzieli na widowni z wypiekami na twarzach.

Aktu pasowania dokonali: Tomasz Sokołowski z warszawskiej Legii, Mariusz Malinowski ze stołecznej Polonii i Sławomir Matak ze Stomilu Halex Olsztyn.

Ozdobne akty pasowania ze zdjęciem zespołu wręczali trampkarzom burmistrz, Andrzej Gajos i jego zastępcy. Każdemu piłkarzowi gratulacje składali Jan Malek, przewodniczący Rady Miasta oraz przedstawiciele Komisji Kultury Oświaty i Sportu Rady Miasta.

Zaszczytu pasowania doczekali się wszyscy zawodnicy drużyny rocznika '88: Maciej Siczak, Radosław Kania, Andrzej Bartelik, Andrzej Lewiński, Dominik Dą-

browski, Piotr Stachulec, Michał Sosiński, Karol Krawczyński, Mariusz Sopata, Jakub Sokołowski, Krzysztof Zblewski, Bartłomiej Kowalczyński, Marek Jabłoński, Rafał Kurowski, Piotr Wydrowski, Łukasz Gaweł, Ariel Rybicki, Krystian Rybicki, Aleksander Sikora i Jarosław Ciarczyński. Ich młodzi koledzy urodzeni w 1989, 1990 i 1991 roku otrzymali akty kandydatów na piłkarzy.

Po oficjalnej części rozpoczęła się dyskusja młodych piłkarzy z zawodowcami. Chcieli oni dowiedzieć się wszystkiego na temat organizacji gry i odpraw przedmeczowych, jakby już jutro mieli wystąpić w czołowych zespołach I ligi. Ich idole cierpliwie odpowiadali na wszystkie pytania. Wspominali swą dziecięcą przygodę z piłką na stadionie MOSiR.



Trener Edward Warsiński ze swoimi utalentowanymi piłkarzami.

Fot. Wawrzyniec Rozenberg

pierwsze wygrane mecze i gorycz pechowych porażek. - Mam nadzieję, że chociaż jeden zawodnik z tej drużyny odniesie wielkie sukcesy piłkarskie - powiedział trener, Edward Warsiński. - Już dziś mogę stwierdzić, że kilku

z nich ma talent piłkarski, a wszyscy chętnie znoszą trudy treningów. Niezadowolone okazują tylko wtedy, gdy któremuś z nich przyjdzie siedzieć na ławce zawodników rezerwowych.

Wawrzyniec Rozenberg

### Unihokej. Zawody powiatowe

# Sobowidz najlepszy

Sukcesem drużyny szkolnej z Sobowidza zakończyły się powiatowe rozgrywki XXVIII Wojewódzkich Igrzysk Młodzieży Szkolnej Unihokeja klas V i VI.

Podopieczni Władysława Mazurka i Ewy Bugi z klas V i VI nie przegrali żadnego pojedynku. Pokonali Łęgowo 9:1, zremisowali z Cedrami Małymi i, mając lepszy stosunek bramek, w finale zmierzyli się z Pszczółkami. Mecz ten był bardzo zacięty. Gospodarze prowadzili 2:0, lecz sobowidzianie nie załamali się i uparcie dążyli do wyrównania. Ambitna gra przyniosła rezultaty. Bramkę zdobyła Magdalena Muszyńska i w chwili później Łukasza Jaszczyka. W dogrywce byli już zdecydowanie lepsi i strzelili również 3 gole.

- Od pierwszej klasy trenujemy unihokej na lek-

cyjach wf i to przynosi efekty - powiedział Paweł Jaszczyk, zadowolony z rezultatu. - Ta dyscyplina podoba się i chłopakom i dziewczynom. Nasz trener dopingował nas przed każdym meczem. Wyjaśniał, że nie jesteśmy gorsi i stać nas na zwycięstwo. I to się sprawdziło, chociaż rywale czekali na każde nasze potknięcie.

- Nasza szkoła wygrała już zawody powiatowe w kilku konkurencjach, mamy też medale w rozgrywkach finałowych przypomniał Cezary Schuchardt. - Mam nadzieję, że w tym roku, w łącznej klasyfikacji zdobędziemy pierwsze miejsce w powiecie.

(war)



Najlepsza w powiecie drużyna unihokeja. W górnym rzędzie: Magdalena Muszyńska, Anna Kowalczyk, Barbara Fenska, Agnieszka Mazurek, Małgorzata Karnath i ich opiekunka Ewa Buga. W dolnym rzędzie: Paweł Jaszczyk, Łukasz Jaszczyk, Cezary Schuchardt i Michał Laskowski.

Fot. Wawrzyniec Rozenberg

### Straszyn

# Medale dla zapaśników

Wyprawa straszynskich zapaśników Gminnego Towarzystwa Sportowego do Olsztyna na ogólnopolski turniej zakończyła się zdobyciem złotego medalu przez Łukasza Szcześniaka.

Do rywalizacji o puchar Warmii i Mazur przystąpiło ponad 250 zapaśników, re-

prezentujących 21 klubów z całego kraju.

Niemalony sukces odniósł również Łukasz Kotłowski. Wyalczył on brązowy medal, ale nie był z siebie zadowolony. W półfinałowej walce prowadził z rywalem 9:0 i, gdy już był pewny zwycięstwa, wystarczyła chwila

nieuwagi, żeby znalazł się na łopatkach.

Jego brat, Szymon Kotłowski zajął 8 miejsce zdobywając cenne punkty dla drużyny. Michał Tymoszek trafił w pierwszej rundzie na jednego z najlepszych zawodników w ogólnopolskiej klasyfikacji. Powiało sensa-

cją, bo uzyskał prowadzenie na punkty, lecz ostatecznie nieznacznie przegrał i odpadł z rywalizacji.

Trener, Zbigniew Cisek zadowolony był z występu podopiecznych. Jego drużyna sklasyfikowana została na 6 miejscu.

(war)