

Rejsy



W dzisiejszym magazynie „Rejsy” m.in.: ■ Prezydent ubiega się o prezydenturę ■ Hall o gen. de Gaulle'u i francuskich winach ■ Pożeganie Herlinga-Grudzińskiego ■ Dwuletni geniusz ■ Grillo-

wanie ■ Jak zawsze krzyżówka i horoskop.

Chojnice



Chyba szczęście mi sprzyja, gdyż udało mi się zdać maturę z wyróżnieniem. Bardzo dobre oceny dały mi zwolnienie z egzaminów ustnych i dzięki temu mogłam pojechać na wybory Miss Pomorza i Kujaw

mówi Luiza Szufrajda.

str. 2

Powiat chojnicki



Doradztwo zawodowe przy chojnickim PUP funkcjonuje od czterech lat. Bardzo często trafiają tam osoby długotrwale bezrobotne, których profesja na chojnickim rynku nie cieszy się zainteresowaniem.

str. 3

Charzykowy

Dzisiaj w charzykowskim Amfiteatrze im. Ottona Weilandta rozpoczynają się piątkowe wieczory z muzyką żeglarską. Podczas pięciu koncertów wystąpią młode zespoły z całej Polski.

str. 7

Sport



Brawa zgromadzone na stadionie Tęczy w Brusach publiczności żegnały każdego zjeżdżającego z parkuru konia. Niecodzienna impreza, zawody jeździeckie, przyciągnęła mieszkańców Brus.

str. 12

Dziennik Chojnicki

ECHO

CZERSKA I ZIEMI ZABORSKIEJ

Dziennik Bałtycki

piątek
14 lipca 2000 r.
nr 28/94

CHOJNICE • BRUSY • CZERSK • KONARZYN

Łąg. Korale z pestek

OWOCOWE HOBBY



Rodzina Szydłowskich dumna jest z pasji swojej mamy i żony. Od lewej Andrzej Szydłowski, Szymon, Kinga oraz pani Zdzisława.

Fot. Anna Klamana

- Przez 25 lat, od czasu gdy zaczęłam robić z pestek jabłek korale, moja rodzina zjadła około 2,5 tony tych owoców. W przeliczeniu na sztuki to około 85 tysięcy - mówi Zdzisława Szydłowska z Łąga.

Zdzisława Szydłowska od ćwierćwiecza wykonuje z pestek piękne korale. Pani Szydłowska może liczyć na pomoc bliskich, którzy stali się wiernymi amatorami jabłek. Jak obliczyli, zjedli ich już 2,5 tony.

- Początkowo wykonywałam korale, aby podarować je znajomym w prezencie - opowiada pani Zdzisława. - Później przerodziło się to

w pasję.

Teraz na ścianie pokoju gościnnego wiszą długie sznury korali. To owoc długoletniej pracy, która napawa ich właścicielkę radością i dumą.

Nawlekanie pestek okazało się zajęciem bardzo uspokajającym i wyciszającym.

- Moimi koralami zajmuję się nawet przy kawie wtedy, gdy odwiedzają mnie znajo-

mi - przyznaje z uśmiechem.

- Zajęcie to nie wymaga koncentracji uwagi, tak więc mogę zajmować się kilkoma rzeczami jednocześnie.

Hobbystka znana jest już w całej Polsce, można ją było obejrzeć w dwóch programach telewizyjnej jedynki: w Teleexpressie oraz w MDM - audycji prowadzonej przez Wojciecha Manna i Krzysztofa Maternę.

- Bardzo miło wspominałam nagranie tego programu, cała moja rodzina bawiła się doskonale - mówi pani Zdzisława.

(Kl)

Chojnice. Czy będzie dionizyjska feta?

Winne święta

Wizyta teatru Cztery Żywioły we Francji zaowocowała pomysłem zorganizowania w Chojnicach święta wina. Impreza taka od wielu lat odbywa się w Zielonej Górze.

- Propozycję zorganizowania imprezy otrzymałem od znajomego z Francji, chojniczanina Tadeusza Spicha - powiedział Eugeniusz Miko-

łajczyk, reżyser teatralny Czterech Żywiołów.

Tadeusz Spich od sześciu lat mieszka we Francji, jest przedstawicielem na Polskę koncertu winiarskiego. Realizował już takie zamierzenia.

Święta wina odbywają się od kilku lat w Zielonej Górze. Są one organizowane zwykle pod koniec września

- W Chojnicach nie ma winnic, zatem Francuzi przywożą swój eksportowy towar do miasta. Obiecują też finansowanie w zdecydowanej większości tej dionizyjskiej fety - dodaje Mikołajczyk.

W przyszłym tygodniu rozpoczną się rozmowy z władzami Chojnic.

(ros)

Plebiscyt „Dziennika”

Kupony zebrane



Dzisiaj zakończyliśmy zbieranie kuponów w naszym plebiscycie na wydarzenie i osobowość mijającego stulecia w Chojnicach. Po podliczeniu Państwa głosów, które do wtorku dotarły do naszej redakcji, wśród wydarzeń prowadzi powrót Chojnic do Rzeczypospolitej w 1920 roku. Za najważniejszą osobowość nasi Czytelnicy uznają Ottona Weilandta, pioniera żeglarstwa śródlądowego. Oficjalne wyniki ogłosimy jednak dopiero za tydzień.

Przypominamy, że główną nagrodą w naszej zabawie jest telewizor.

Ufundowanie pozostałych nagród, wśród których jest sprzęt AGD, jest możliwe dzięki sponsorom: urzędowi miejskim w Brusach, Chojnicach i Czersku, Spółdzielni Spożywców „Społem” w Chojnicach, Chojnickiemu Klubowi Żeglarskiemu, Spółdzielczej Kasie, Oszczędnościowo - Kredytowej im. Jana Pawła II w Chojnicach oraz Spółdzielni Mieszkaniowej w Chojnicach.

(Mroz)

Chojnice

Tajemnice Rynku

Powojenna ekshumacja zwłok żołnierzy Armii Czerwonej, które tuż po wyzwoleniu Chojnic zostały pochowane na Starym Rynku została przeprowadzona niedbale bądź w ogóle jej nie przeprowadzono - twierdzą archeolodzy pracujący na Rynku. Ich zdaniem, w trumnach, które znalazły się na cmentarzu żołnierzy radzieckich nie było ciał, a kamienie lub ziemia.

- W dokumentach w miejskim archiwum zapisano 16 zwłok pochowanych, a następnie ekshumowanych z chojnickiego Rynku. Na razie znaleźliśmy dziesięć, więc spodziewamy się jeszcze sześciorga - mówi Ewa Poturalska, archeolog.

Potwierdziły się też przypuszczenia dotyczące czterech szkieletów, które odnaleziono w końcu maja. Była to załoga czołgu. Zdaniem chojniczanina, Zygmunta Aleksandrowicza, który pamięta wydarzenia z lutego 1945 r., w skład tej załogi wchodziła kobieta, Olga Bogdanowa.

(ros)

str. 10



Archeolodzy pracujący na starym Rynku spodziewają się odkrycia kolejnych szczątków ludzkich.

Fot. Justyna Myszka

REKLAMA

WYRÓŻNIENIE NA TARGACH OLTARBUD '99

SAUNY FIŃSKIE

RATY SAUNAR (ok. 180, 190, 210, 230) RATY

83-330 ZUKOWO, ul. Kochanowskiego 38,
tel. 058 681 74 12, 0601 66 44 49, 0605 59 46 39

LETNIA PROMOCJA od 5% do 10% rabatu

Poradztwo - projektowanie gratis. Profesjonalne wykonanie - na wymiar
Transport do 50 km gratis

Buildując saunę dziś, doczekasz w dobrym zdrowiu jutro

W prenumeracie „Dziennik Chojnicki” taniej i z darmową dostawą do domu!

W każdą środę Dziennik na Wsi

Jak zwykle w środę warto sięgnąć po nasz "Dziennik na Wsi", czyli Pomorski Magazyn Wiejski. W najbliższym przeczytać będzie można m.in.:

- Żniwny raport z gmin
- Ewa Kur z Dębek poleca słodkie lekarstwo z malin
- Jak spełniły się marzenia Krzysztofa Garstkowiaka, kolekcjonera z Osłoni-na
- Aktualne ceny porównawcze plodów rolnych, porady dla rolników

Co słyszą?

Jestem mieszkańcem Chodnic, płacę podatek gruntowy i od nieruchomości. Ostatnią ratę zapłaciłem z kilkudniowym opóźnieniem, bardzo się zdziwiłem, kiedy kilka dni temu zawitał do mnie posłaniec z Urzędu Miejskiego z pismem, że jej nie uiściłem. Po pierwsze oznacza to, że w urzędzie panuje mały bałagan, a po drugie wysłanie posłańca też pewnie kosztuje. Grożono mi, że jeżeli nie zapłacę raty pojawi się u mnie komornik. Czekam na niego z utęsknieniem.

Edmund z Chojnic

Może rzeczywiście przydałby się większy nadzór nad młodzieżą jeżdżącą autobusami miejskimi do Charzyków. W sezonie letnim nie brakuje wczasowiczów, a zachowanie niektórych z nich jest naprawdę skandaliczne. W piątek wieczorem strach wsiadać do „jedynki”.

Zofia z Chojnic

397-96-20 ■ Na sygnały we wszystkich nurtujących Państwa sprawach czekamy od poniedziałku do piątku od godz. 8 do 16.

Oferty z PUP

Jest praca

Oferty, jakimi 14 lipca dysponował Powiatowy Urząd Pracy w Chojnicach:

- pracownik fizyczny - osoba niepełnosprawna
- przedstawiciel handlowy - 2 oferty
- piłkarz
- psycholog
- stolarz - 4 oferty
- inżynier lub technik budowlany
- psycholog - terapeuta
- specjalista ds. technologii
- nadziewarka
- technolog drewna
- księgowa
- pracownik działu sprzedaży
- specjalista ds. handlu i marketingu
- kierowca
- betoniarz
- blacharz samochodowy
- fryzjer - 3 oferty
- dyrektor ds. technicznych
- mechanik maszyn i urządzeń do drewna
- elektromechanik samochodowy
- tokarz
- sprzedawca - 3 oferty
- mechanik
- murarz
- elektryk
- technik farmacji
- ekonomista
- technik mechanik
- sprzedawca art. motoryzacyjnych
- grafik komputerowy
- specjalista ds. docieplania budynków
- kosmetyczka
- elektromechanik, elektronik
- technik dentystyczny
- kucharz
- spawacz

Szczegółowe informacje można uzyskać w Powiatowym Urzędzie Pracy w Chojnicach ul. Lichnowska 5 pod numerami telefonów: 39-728-44, 39-765-35, 39-714-50.

(mg)

Informacje na temat ofert pracy z województwa pomorskiego znajdziecie Państwo w poniedziałkowym dodatku do „Dziennika Bałtyckiego” - „Praca”.

Rozmowa tygodnia

Wybrałabym naukę

Rozmowa z **Luizą Szufrajdą, chojniczką, która zakwalifikowała się do finału Miss Polski.**

- Zakwalifikowanie się do finałów Miss Polski to nie pierwszy pani sukces?

- Pierwsze kroki stawiałam na deskach Chojnickiego Domu Kultury, gdy miałam 15 lat. Odbywały się tam wybory Miss Nastolatek. Wygrałam ten konkurs i tak się zaczęło. Uwierzyłam w siebie i zaczęłam próbować swych sił w coraz bardziej profesjonalnych konkursach. Startowałam m.in. w wyborach Miss Polski Nastolatek. Zakwalifikowałam się wtedy do pierwszej piątki. Natomiast w tym roku odbyły się wybory Miss Pomorza i Kujaw, które wygrałam i dzięki temu awansowałam do ogólnopolskich finałów.

- Jak wygląda przygotowanie do takiego konkursu?

- Teraz nie było dużo pracy. W konkursie o Miss Pomorza i Kujaw mieliśmy tylko jedną próbę generalną. Trwała co prawda pięć godzin, ale dało się wytrzymać. Sam konkurs nie trwał długo, z przerwami na występy około dwóch godzin. Znacznie dłużej trwają

przygotowania do ogólnopolskiego konkursu. Właśnie wróciłam z tygodniowego obozu w Pieczyskach. Zapoznaliśmy się tam z układem choreograficznym, który zaprezentujemy we wrześniu. Do tego dochodziły ćwiczenia sprawnościowe, nauka kroków. Tuż przed finałami czeka mnie jeszcze jeden obóz, w Chorwacji lub na Majorce.

- A jak wygląda sprawa ze strojami, makijażem, fryzurami?

- Stroje musieliśmy mieć własne. Sponsor zapewniał tylko jedną sukienkę. Niestety makijaż i fryzurę też musiałyśmy robić same. Było to trochę uciążliwe. Na pewno przydałaby się profesjonalna wizażystka i fryzjer.

- W tym roku matura, egzaminy na studia. Jak godziła pani naukę z wyjazdami?

- Chyba szczęście mi sprzyja, gdyż udało mi się zdać maturę z wyróżnieniem. Bardzo dobre oceny dały mi zwolnienie z egzaminów ustnych i dzięki temu mogłam pojechać na wybory Miss Pomorza i Kujaw. Termin egzaminów na studia też mi pasował i zdawałam między jednym wyjazdem a drugim. Więc jak na razie szczęście mi dopisuje.



■ Luiza Szufrajda
■ 18 lat
■ Hobby: podróże i czytanie literatury martyrologicznej
■ Rodzeństwo: dwunastoletni brat Robert

- A jaki kierunek studiów pani wybrała?

- Zdałam na logopedię Uniwersytetu Gdańskiego. Teraz czekam na wyniki na prawo. Także z tej uczelni.

- Trudno chyba pogodzić naukę z obowiązkami miss? Jeżeli musiałaby pani z czegoś zrezygnować, jaki byłby pani wybór?

- Nie myślałam o tym. Niewątpliwie byłaby to najtrudniejsza decyzja w moim życiu. Myślę jednak, że wybrałabym naukę.

Rozmawiała Anna Szulc

Powiat chojnicki. Materiały promocyjne

Jest mapa i folder

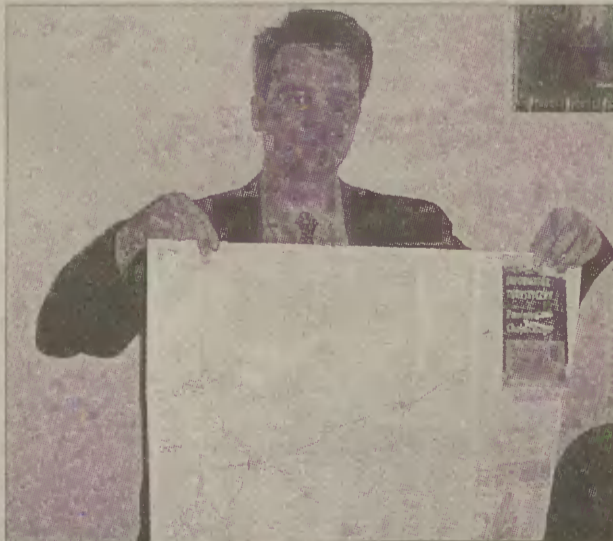
Wydział Promocji powiatu chojnickiego opublikował materiały promujące powiat: mapę i folder. Ich format i zawartość, jak zapewniają autorzy, mają zadowolić turystów.

Oba wydawnictwa zawierają informacje dotyczące historii, przyrody, a także współczesności.

Zrezygnowaliśmy z umieszczania lokalnych reklam na mapie, bowiem traci ona wówczas swoją czytelność - informuje Marcin Wozikowski, dyrektor Wydziału Promocji Urzędu Powiatowego.

Oprócz dokładnej mapy powiatu są także plany wszystkich miast w powiecie oraz Konarzyn, Charzyków i Swornychgaci.

Folder o powiecie wydany w wygodnej, kieszonkowej formie zawiera kompendium wiedzy dla turystów o bazie noclegowej, gastronomicznej i najcie-



Marcin Wozikowski prezentuje turystyczne materiały promocyjne powiatu chojnickiego.

Fot. Radosław Osieński

kawszych atrakcjach regionu.

Materiały promocyjne, w cenie ok. 3 zł, będą dostępne we wszystkich miejscach, gdzie pojawiają się turyści - na dworcu PKP w Chojnicach, w punktach informacji turystycznych i w księgarniach.

Niemal cała zawartość materiałów promocyjnych była już przygotowana w czerwcu, jednak drukarze czekali na decyzję radnych dotyczącą uchwalenia herbu powiatu chojnickiego. Mapę wydrukowało Wydawnictwo Region z Gdyni, a folder firma Elwmar ze Złotnik Kujawskich.

(ros)

KRONIKA POLICYJNA

Ukradli kuchenkę

CZERSK. 7 lipca nieznany sprawca włamał się do baru przy ul. Lipowej w Czersku. Z baru zniknęła kuchenka mikrofalowa, papierosy, słodczyce i piwo. Straty oszacowano na 2 tys. zł.

Po zegary i pieniądze

CHOJNICE. Tego samego dnia nieznany sprawca włamał się do jednego z mieszkań przy ul. Dworcowej. Podczas nieobecności domowników zabrał dwa zegary ściennie i pieniądze. Właściciel oszacował straty na 2,1 tys. zł.

Alkoholowy wybryk

CHARZYKOWY. Również na 2 tys. zł oszacowano straty, jakie wyrządzili goście jednego z ośrodków wczasowych w Charzykowach. Dwaj mężczyźni pod wpływem alkoholu zdemolowali sprzęt w dwu pokojach.

Odjechał sprzed bloku

CHOJNICE. 7 lipca sprzed jednego z bloków przy ul. Jana Pawła II zniknął rower górski wart 400 zł.

Nie pością w namiocie

OSTROWITE. 8 lipca z pola biwakowego w Ostrowitem, gm. Czersk, ukradziono namiot. Właściciele, którzy wieczór spędzili w dyskotecce, straty oszacowali na 1,1 tys. zł.

Turystyczny ze Sworów

SWORNEGACIE. Również z pola biwakowego, ale tym razem w Swornychgaciach ukradziono rower turystyczny. Jednośląd wart był 400 zł.

Sztuńce i słodczyce

CHARZYKOWY. Słodczyce, piwo i komplet sztućców to łup jaki wynieśli złodzieje, którzy w nocy 8 lipca włamali się do kawiarni Pod sosnami w Charzykowach.

Portfel z domku letniskowego

SWORNEGACIE. Tego samego dnia, nieznany sprawca, wykorzystując nieobecność domowników, włamał się do jednego z domków letniskowych i ukradł portfel z 30 zł.

Zniknął zegarek

SWORNEGACIE. Dzień później z innego domku letniskowego ukradziono złoty zegarek, a z garażu radioodtwarzacz Sony.

Wybił trzonkiem

CHOJNICE. Również 8 lipca miało miejsce zdarzenie przy ul. Grunwaldzkiej w Chojnicach. Z niewiadomej przyczyny sprawca wybił szybę w jednym z mieszkań przy tej ulicy. Zbiegł, a właściciel mieszkania stracił 300 zł.

Nie na wynos

CHOJNICE. Jedno piwo ukradł złodziej, który 9 lipca włamał się do kiosku spożywczego przy ul. Prusa w Chojnicach. Piwo włamywacz wypił na miejscu.

Garażowy złodziej

CZERSK. Również 9 lipca nieznany sprawca włamał się do jednego z garaży przy ul. Kościuszki. Zabrał tylko kask motocyklowy wart 100 zł. Z innego garażu przy tej samej ulicy z zaparkowanego tam Fiata 126 p zniknął radiomagnetofon i głośniki samochodowe. Z garażu złodziej zabrał też komplet kluczy.

Rozbój na Kościerskiej

CHOJNICE. W ostatni piątek przy ul. Kościerskiej dokonano rozboju na jednym z mieszkańców Chojnic. Dwóch sprawców zaciągnęło mężczyznę do bloku. Pobili go na klatce schodowej, a z kieszeni spodni ukradli 450 zł.

(mg)

matelbud

Rozdajemy same asy...



MAGAZYN HANDLOWY

Gdynia, ul. Piaskowa 5,
tel. (058) 623-67-88, fax (058) 663-81-22

S-3515/A/536



AC, OC, NW
w cenie*

Škoda Felicia Trend

Na nowy sezon i na lato.

W nadchodzącym sezonie obowiązuje moda na uśmiech. Dlatego proponujemy Państwu praktyczne i niezawodne auto. Już od pierwszego spojrzenia wprawia w dobry nastrój. Zgrabnej sylwetce dodają uroku lusterka i klamki w kolorze nadwozia, ozdobne kołpaki, przeciwwieliste szyby, listwy boczne oraz halogeny przeciwwieliste. Centralny zamek ułatwia wsiadanie całej rodzinie. Projektując przyjemne i obszerne wnętrze pomyśleliśmy o różnych drobiazgach, które zawsze chce się mieć pod ręką. A teraz wystarczy wygodnie usiąść i można ruszać bez obaw, nawet w daleką podróż.



Sopot Groblewski J-R, al. Niepodległości 954
tel./fax (058) 550-36-19
FILIA: ul. Bitwy pod Płowcami 54
tel. (058) 550-37-38

R-8524/A/886

RATY DLA KAŻDEGO

- SUPEROKAZJA BEZ ZAŚWIADCZEŃ O ZAROBKACH
- BEZ PORĘCZYCIELI, MIN. FORMALNOŚCI

U NAS NAJNIŻSZE RATY W KRAJU NP.

- 10 000,- od 66,30 zł;
- 25 000,- od 165,74 zł;
- 100 000 od 662 zł.

REZERWACJE

B.P.H.F. „MECOM”

GDYNIA, ul. Świętojańska 46
TEL. (058) 661 79 68
SŁUPSK, ul. Kilińskiego 2/3
TEL. (059) 84 00 904

S-3611/A/649

OKTAN s.c.



Stacje Paliw

z dostawą do domu
po konkurencyjnej cenie

83-334 Miechucino
tel. (058) 684-51-21
84-220 Strzebielino
tel. (058) 676 24 84
(058) 676 24 85
76-241 Nowa Dąbrowa
tel. (059) 811-34-78
tel. (059) 811-34-57

R-7172/A/918/A

ogłaszaj się!



zawsze w sobotę

Biura Reklamy

dańsk, Targ Drzewny 9/11,
(058) 300-32-60, fax 300-32-66;
Gdynia, ul. Starowiejska 17/6,
(058) 661-43-14, 620-78-40, fax 661-43-06;
Elbląg, ul. Rybacka 35,
tel. (055) 236-10-50, 236-12-10, fax 235-27-77;
Słupsk, ul. Filmowa 3d,
tel. (059) 840-2-40, fax 842-26-80;

Stale dodatki „Dziennika Bałtyckiego”



Kaszubskie Pater Noster

W parlamencie o „Rodny Zemi”

Telewizja regionalna

Na 81 posiedzeniu Sejmu 29 czerwca po raz kolejny mówiono o programie kaszubskim „Rodno Zemìa”. Dyskutowano nad sprawozdaniem Krajowej Rady Radiofonii i Telewizji. Sprawozdawcą był przewodniczący KRRiT, Juliusz Braun.

Jedno z pytań zadał poseł Ziemi Kaszubskiej, Jerzy Budnik. Jego fragment brzmiał: „Chcę zapytać pana przewodniczącego o przyszłość regionalnych programów w lokalnych ośrodkach telewizji, które niezmiennie cieszą się dużą, śmiałem twierdzić, że stale rosnącą popularnością u widzów, a co najmniej zainteresowaniem kierownictw tych ośrodków. Mówię to na przykładzie znakomicie redagowanego programu kaszubskiego „Rodno Zemìa”, który emitowany jest przez Gdański Ośrodek Telewizji zaledwie raz w tygodniu w wymiarze raptem 20 minut.

Popularyzować kaszubszczyznę

Program ten spełnia bardzo ważną rolę informacyjną i edukacyjną, przyczyniając się do popularyzacji i rozwoju kultury kaszubskiej w tym regionie. Jak już powiedziałem, ma on bardzo dużą oglądalność. Co z tego? Co jakiś czas pojawiają się spekulacje, że może on zostać z powodu braku środków, więc ze względów oszczędnościowych, zdjęty z anteny. Dla kultury kaszubskiej, której ten program stał się ważną częścią, byłaby to niepotępowana strata. Czy nie



Posel Jerzy Budnik

Fot. Archiwum/Maciej Kostun

uważa pan, panie przewodniczący, że tego typu programy, silnie osadzone w realiach danego regionu, utrwalające w sensie pozytywnym jego kulturę i społeczną tożsamość, powinny być traktowane priorytetowo? Moim zdaniem ich liczba i czas emitowania powinny się zwiększać, a nie zmniejszać. To głównie one powinny wypełniać tzw. ramówkę regionalnych ośrodków telewizyjnych. Tylko wtedy będzie to telewizja rzeczywiście regionalna.”

Ważna dla regionu

Pod koniec debaty na wszystkie poselskie pytania odpowiadał przewodniczący, Juliusz Braun. W odniesieniu do pytania posła Budnika, powiedział: „Nie ulega wątpliwości, że to jest jedno z zadań telewizji publicznej, m.in. na to wszyscy płacimy abonament, żeby tego typu audycje, dla mniejszości narodowych, ale także dla różnych szczególnych grup zainteresowań, że tak powiem, były emitowane. Te audycje na pewno nie będą miały w skali ogólnopolskiej dużego wskaźnika oglądal-

We wrześniu Kaszubi wyjeżdżają do Ziemi Świętej. Głównym celem będzie odświeżenie i poświęcenie tablicy z modlitwą „Ojczy nasz” w języku kaszubskim w bazylice Pater Noster. Niewiele osób wie, że na Kaszubach także istnieje kościółek, a właściwie kaplica Pater Noster.

Podczas wrześniowej pielgrzymki do Ziemi Świętej tablicę poświęci ks. arcybiskup metropolita gdański, Tadeusz Gościński. Do Jerozolimy pojedzie blisko czterystu pielgrzymów.

Kapliczka Pater Noster służy mieszkańcom Kętrzyna, gmina Linia, a powstała z inicjatywy śp. księdza Bazylego Ołęckiego, regionalisty i miłośnika Kaszub, autora książki „Dzieje wsi i para-

fii Linia”. Położona jest przy drodze z centrum wsi w stronę dworca kolejowego. Nazwę kaplica zawdzięcza jerozolimskiej bazylice. Pochodzi stamtąd kamień pamiątkowy, który jest umieszczony na marmurowej tablicy przy wejściu do salki. Napis brzmi: Pater noster św. Rok Odkupienia 1983.

W tymże 1983 roku zakończono budowę kaplicy rozpoczętą w lipcu 1982 r. Już



Kaszubskie Pater Noster w Kętrzynie.

Fot. Eugeniusz Pryczkowski

17 kwietnia 1984 r. rozpoczęto naukę katechezy. Działkę pod budowę obiektu o powierzchni 0,52 ha przekazali Julita i Bernard Pryczkowscy.

- W kaplicy odprawia się w każdą niedzielę mszę świętą, są nabożeństwa majowe i październikowe. Słowem, służy ona nam jako kościół - mówi jeden z budowniczych obiektu, Stanisław Dziecielski.

Obecnie dzieci uczą się religii w szkole. Zgodnie

z życzeniem ks. Ołęckiego, dzieci z Kętrzyna nauczyły się modlitwy pańskiej po kaszubsku i chętnie ją odmawiają. Natomiast na poddaszu kaplicy zorganizowano izbę regionalną, wykorzystywaną do zajęć szkolnych. Jest to przede wszystkim zasługa dyrektorki szkoły w Kętrzynie, Edyty Bednarek i nauczycielki Grażyny Bronk.

Eugeniusz Pryczkowski

Ójczy nasz

Ójczy nasz, jacyż jes w niebie, niech są swiacy Twoje miono, niech przindze Twoje królestwo, niech mdze Twoja wóló jakno w niebie tak téż na zemi.

Chleba najégo pówszednégo dôj nóm dzysó i odpuscé nóm naje winé, jak i mé odpuscziwomé naszim winowajcóm. A nie dopuscé na nas pòkuszenié, ale nas zbawi óde złégó. Amen.

REKLAMA

Znaczący głos

■ Eugeniusz Pryczkowski
■ redaktor programu

„Rodno Zemìa”

- Poselskie pytanie Jerzego Budnika jest od dłuższego czasu znaczącym głosem w sprawie kaszubskiej audycji. Rzeczywiście, były próby ograniczenia czasu emisji „Rodnej Ziemi”. Na szczęście zakończyły się pomyślnie dla programu. W ostatnim roku nie były ponawiane i oby nigdy nie były. Jak najbardziej aktualny jest problem wydłużenia programu i godzin emisji. Podczas realizacji zdjęć jestem nieustannie indagowany w tej sprawie. Odpowiedzi, że nie ode mnie to zależy, nie znajdują zrozumienia. To samo jest z prośbą o pisanie listów do dyrekcji gdańskiej telewizji, które mogłyby mieć duże znaczenie. Jednak najbardziej bulwersujące jest nakładanie się emisji programów telewizyjnego i radiowego. Pisano o tym niejednokrotnie,



Fot. Archiwum

np. w artykule „Zgryz w eterze” („Dziennik Bałtycki” z 16 września 1999 r.). Oglądalność „Rodnej Ziemi”, która po zmianie godziny emisji nie obniżyła się, a nawet nieznacznie wzrosła, wskazuje na to, że kolejna zmiana emisji byłaby złym rozwiązaniem. Poza tym TVG niewiele jest w stanie zrobić w tej sprawie. Dlatego jedynym rozsądnym rozwiązaniem jest zmiana godziny nadawania radiowego „Na bótach i w bórach”. Bez inicjatywy społeczności kaszubskiej wydaje się to jednak niemożliwe.

Aryton®
FIRMA ROKU 1999

WIELKA PROMOCJA
Kolekcji Wiosna-Lato 2000

-50%

Sklep firmowy Aryton w Chmielnie k. Kartuz, tel. 684-20-22

Odpust Królowej Kaszub

Patronka nowożeńców



Czy ktoś rozpoznaje pozostałych księży oraz wiernych? Na pierwszym planie ksiądz Bazyl Olecki. Może ktoś ma inne fotografie z koronacji? Za wszelkie sygnały i informacje serdecznie dziękujemy.

Fot. Archiwum

W niedzielę, 16 lipca przypada Dzień Matki Boskiej Szkaplerznej i związany z nim odpust u Królowej Kaszub w Sianowie.

Tytuł Królowej Kaszub został zatwierdzony podczas koronacji cudownej figury, 4 października 1966 r. Aktu tego dokonał biskup chełmiński, Kazimierz Józef Kowalski w asyście sześciu biskupów z Pelplina, Gdańska, Olsztyna i Gorzowa. Zastanawiające jest, że w tym czasie przyjęto tytuł Królowa Kaszub. Wówczas bowiem niektóre ważne decyzje Kościoła musiały uzyskać akceptację władz państwowych. W koronacji uczestniczyło ok. 2 tys. wiernych, przybyłych pieszo bądź zaprzęgami koniami. W koronacyjnym kazaniu bp Zygryd Kowalski podkreślił, że kto przed zawarciem związku małżeńskiego trzykrotnie odbędzie pieszą pielgrzymkę do Sian-

owskiej Pani, tego małżeństwo będzie szczęśliwe.

Mimo że koronacja odbyła się zaledwie 34 lata temu, zachowało się niewiele materiałów z tego wydarzenia. Brakuje publikacji, nie ma także - co trudno wytłumaczyć - zdjęć. W archiwum parafialnym nie zachowała się ani jedna fotografia. Także wśród parafian trudno jakkolwiek znaleźć. Jedyną, którą udostępniła mi pani Kobiela z Koloni, publikuję poniżej. Na pierwszym planie łatwo rozpoznać księdza Bazylego Oleckiego (w komży z kaszubskim haftem), proboszcza z Lini. Zmarł dokładnie przed rukiem, pochowano go 17 lipca.

Eugeniusz Pryczkowski

Je tacji mól

S tani na strądze, gdzie zaczną sa Cypel Rewszczy z kaszëbska zwóny „Szperk” i obróc sã w stronã nordë. Tej jes na môlu jaczégò nigdë wicy w Pòlsce, a nawetka w Europie, gwës ni ma. Pò prawi stronie rëczy „Wiòldzé Mòrze” ze stolemnyma walamã, a pò lewi „Mòlé Mòrze” z malinëczkã bliżã. Z tego môla biøj prosto piòszczëstim strãda. Jak trafisz na fejn wiodro, ùczëjesz jak pòd twójima stopama spiëwò piòsk. Biøj dërch na nordã. Wiòldzé Mòrze i Mòlé sã coròz blëzi se.

Jidiesz jak doma pòmiedzë przacégò Bòltu, chtëren grò ë spiëwò, a stówò sã coròz to mòcniësi jakbë wëgriwòl nòtë na piszczòwce. Akòrdë ze stronë prawi dówajã basë z mrëczeniã wësoczych walów ë zwãk strënówëch jinstrumentów grònëch walama przelëwù z lewi stronë òd Mòlégò Mòrza È malin-czi waleczczì robòcò òpòdi-wajã na strãd brzëmiãc jak mùzyka z klawërow. Wszëtkòmògacy wiater łączì melodie w jednã symfoniã. Żòl, że zòden ùsòdca nie stwòrzył tacji mùzyczì. Chòc mòże to dobrze, że òsta òna tu w Rewie i blòs w tim môlu na „Szperku”.

Twój szpacërk skùnczi sã równak z piòskã, czëj przëdziesz przënomni kilometr. Terò mòsz przed òczama mòrskã mielëznã Bòltu, chòc leno sztëczk. Dali mòrze robi sã glòdczë, a kùreszce glada òbjimò całosc wòdë. Naròz czëjesz jaczis czësto jinzi zwãk! Czëz to mòże bëc? Przëczëszony, kãsk fëllowati, le doch do ùczëcò. Dożdze sztòt. Jezlë sã wmešlisz, ùczëjesz dokładno glos żelazła wëdobiwajacy sã z glãbòczi wòdë. To nie je òmana. Tak brzëmi zwòn z zatopionégò rewszczégò kòscola. Pòwiòstka ò nim znòl przòdë lat baro krëchi wùja Pòszka.

Tadeusz Krësztof
skaszëbiła
Jadwiga Piernickò

„Na kaszubskich pustkach”

Pasenié gãs

Matka wzięła wiadro z czystą wodą, płaską miskę, otworzyła zagrodki i wypuściła z nich stare i młode gęsi. Mnie dała do ręki długą brzozową gałąź i razem popędziliśmy stadko...

Idąc w kierunku drogi przeszliśmy przez wielkie podwórze, gdzie po lewej stronie stał dom mieszkalny. Na jego przedłużeniu była długa obora, a przed nią dół z obornikiem. Dół był prawie pusty, bowiem zimowy zapas gnoju został wywieziony na pole pod ziemniaki. Zostało tylko trochę pod brukiew. Z drugiej strony podwórza stała wielka podworska stodoła.

Groźny gęgający gąsior

Na czele stadka szła grupa starych gęsi z dużym gęgającym i groźnym gąsiorem. Wiedziałem już dlaczego trzymam w rękę tę brzozową gałąź, która zdaniem matki miała służyć do zaganiania stadka, a moim, bym mógł się bronić przez gąsiorem. Z tyłu i między starymi gęsiami kłębiła się grupka zielonoszarych gąsiątek, prędko przebiegających krótkimi nóżkami.

Naszą zagrodę z trzech stron otaczał las. Od podwórka do drogi głównej prowadziły dwie ścieżki, wzdłuż których stały z obu stron po dwa rzędy wysokich świerków. Takie same świerkowe szpalery otaczały podwórze i przydomowy sad. Po przejściu przez obsadzoną drzewami wiśni, jarzębiny i brzoź piaszczystą drogę główną dotarliśmy do celu na obsiane saradela pole. Tam mama postawiła miskę i nalała wody, by małe i duże gęsi mogły się napić i powiedziała głaszcząc mnie po głowie:



Rys Bartłomiej Brosz

Władza w gałęzce

- Terò jò ce tu knòpkù òstawiã samégò z tima gãsama. Jò mùszã jic dódóm. Uważòj, cobë gapa abò jastrzãb nie wżãł jaczégò gãsëca, òpasuj zebë karno le chòdzëło tu na nym radelowim pòlu.

Zostałem sam z brzozową gałązką, znakiem władzy nad stadkiem złożonym z kilkunastu gęsi. Saradela i tubin wschodziły dużo wolniej niż różnego rodzaju trawy i zielska. Gęsi wypasane na tych polach szczypały wschodzące zielsko, hamując jego wzrost i przeciwdziałając zarastaniu saradeli i lubinu. Pole leżało na pagórku. Roztaczał się stąd widok na nasze pustki.

Trawy i zielska było po kilku majowych opadach deszczu pod dostatkiem. Na zachód od naszego lasku stały dwie zagrody należące do Sadków. Dalej na zachodzie widziałem jeszcze kilka domów, a za nimi las. Patrząc myślałem:

Książka „Na kaszubskich pustkach”, opisująca życie i pracę przedwojennych mieszkańców kaszubskiej wsi na przykładzie nadgranicznego Skrzyszewa w gminie Sierakowice, ukazuje się w najbliższych miesiącach

Jaki ten świat wielki

- Jaczi ten świat je wiòldzi, a jò dërch mëslò że le jesmë më, nas sàsòd Malek i Sadek z naji stronë rëczy i sàsòd Klatik, Miemc z drëdzi stronë. A terò zdrã i zdrã baro dalek, dze le òkò dozdrzi wszãdze i kùńca widzëc ni ma. Terò jò wierzã, co gòdòl tatk, że za najima ùrzëmama i grzëpama sã jiné, za nima jesz jiné, a dalek baro dalek sã wiòldzé miasta, dze mieszkò ful lëdzy.

Z tego rozmyślenia wyrwał mnie głos matki wołającej z drogi od strony domu:

- Mariònkù, zawòlòj Jaszã z kòplë, niech nëkò krowë i òwce dodóm. Të wëz tëż przënekòj gãsë Pòlnië je ju fertich!

Tego nie trzeba było dwa razy powtarzać.

Marian Majkowski

NORDA
Pismiono Kaszëbsczì Zemi

Dodatek kaszubski do „Dziennika Bałtyckiego”, 80-894 Gdańsk, ul. Targ Drzewny 9/11, tel. 301-20-27. Redaktor prowadzący: Eugeniusz Pryczkowski.

REKLAMA

PEUGEOT SAINT TROPEZ. ZALECANY NA LATO
Weź udział w Wielkiej Loterii!

Partner KLIMATYZACJA W STANDARDZIE!

www.peugeot.com.pl

INTERVAPO
80-761 Gdańsk, ul. Reduta Żbik 5, tel./fax 305 71 66-69

206 PEUGEOT

PEUGEOT. ZAPROJEKTOWANY, BY CIESZYĆ.

Polemika

Baskowie nie! Fryzowie tak!

Jan Antonowicz postawił w „Nordzie”, nr 24/266, cytując Ep van Hijum z Fryzji, w jednym szeregu Kaszubów, Fryzów i Basków.

Ci ostatni są resztą starożytnych Iberów, dawnych mieszkańców całego półwyspu. Prawie wszyscy Iberowie ulegli romanizacji. Tylko Baskowie ostali się przy swoim języku i odrębnej tożsamości. Otoczeni romańskimi najeźdźcami (Hiszpanami i Francuzami) bronią się i atakują. Mają, i słusznie, aspiracje państwowe.

Inna, podobna do kaszubskiej, jest sytuacja Fryzów. Osia osadniczą Fryzji jest brzeg Morza Północnego. Fryzowie opanowali ten brzeg i sąsiednie wyspy od Texel w Holandii aż po Fano

w Danii. Łączy ich żegluga przybrzeżna i odrębny język, wprawdzie też germański, ale inny niż holenderski, niemiecki i duński. Fryzów łączy także zwyczaj (inne szczególnie niż niemieckie) wyrosłe w codziennym obcowaniu z groźnym morskim żywiołem.

Pierwotne Kaszuby, sięgające od Zatoki Żuławskiej, południowej części obecnej Zatoki Gdańskiej, do Fryzji i Danii, także spajała morska żegluga przybrzeżna. Statki ją uprawiające wpływały w małe rzeki zapewniając łączność poszczególnym kaszubskim plemionom. Także etos kaszubski, w którym dominuje wspólnotowość działań wyrosła z doświadczeń uprawy

groźnego kapryśnego morza, zbliża Kaszubów do Fryzów. I obrona języka kaszubskiego przed polonizacjami, tak jak fryzyjskiego przed wpływami jego trzech sąsiadów, są działaniami podobnymi.

Basków z Hiszpanami i Francuzami łączy tylko wzajemna wrogość i przymus wspólnych struktur państwowych. Fryzowie i Kaszubi nie walczą ze swoimi sąsiadami o suwerenność, a tylko o uznanie odrębności językowej, kulturowej, w ogóle etnicznej. Dlatego niesłuszne jest zrównanie Kaszubów i Basków, natomiast porównanie z Fryzami (i uczenie się od nich) jest jak najbardziej uzasadnione.

Janusz Kowalski

Chojnice. Rozpoczął się festiwal Teatralne żywioły



Teatr Cztery Żywioły podczas ostatnich przygotowań do festiwalu.

Fot. Radosław Osinski

Sródmieście Chojnic ponownie stało się sceną dla najciekawszych teatrów ulicznych w Polsce. Dziewiąta edycja tej imprezy po raz kolejny przyciągnęła rzeszę widzów.

Wczorajszy spektakl to powrót w dobrym stylu chojnickiego teatru 4 Żywioły. Ich opowieść o Duchu Moczarów wagnącym żyć w zgodzie z ludźmi przypadła do gustu publiczności. Wielu widzów utożsamiało się z głównym bohaterem pragnącym spokoju, ciepła, przyjaźni i miłości.

Dzisiaj kolejne atrakcyjne propozycje. Po raz drugi po trzyletniej przerwie przyjechał zespół muzyczny z Bad

Bevensen. Za ich sprawą odżyją rockowe przeboje Uriah Heep, Slade, Sweet, Queen czy Deep Purple. Bardzo dynamiczny spektakl przygotował warszawski teatr AKT. Widowisko utrzymane w konwencji dawnych teatrów jarmarcznych opowiada o miłości ołowianego żołnierzyka do papierowej tancerki. Aktorzy sugestywnie przedstawiają absurdalność wojny, umiejętnie łączą realność z iluzją. Teatr AKT po raz drugi prezentuje się chojnickiej publiczności. Przypomnijmy, otrzymał złotą maskę Pierrota za spektakl „Lewiatan” na V Festiwalu Teatrów Ulicznych w 1996 roku.

(ros)

Charzykowy. Koncerty w amfiteatrze Piątkowe szanty

Dzisiaj w charzykowskim Amfiteatrze im. Ottona Weilandta rozpoczynają się piątkowe wieczory z muzyką żeglarską. Podczas pięciu koncertów w lipcu i sierpniu wystąpią młode zespoły z całej Polski wykonujące tradycyjne oraz autorskie piosenki żeglarskie.

Wszystkie zaproszone grupy były już laureatami wielu przeglądów, występują w całym kraju od kilku lat. Ich koncerty w Charzykowie organizuje Urząd Gminy w Chojnicach. Gospodarzami wieczorów będą członkowie chojnickiej grupy Johnny Tomala i Kompany.

Pierwszym gościem będzie radomski zespół Kli-

per. Grupa ta już po raz drugi, nie licząc festiwalu, będzie prezentować się charzykowskiej publiczności. Ich domeną są dynamicznie wykonywane szanty klasyczne.

Dzisiejszy koncert będzie dla nas i publiczności doskonałą rozgrzewką przed sierpniowym festiwalem piosenki żeglarskiej w Charzykowie - zaprasza

Rafał Błędowski, wokalista i gitarzysta grupy. Razem z nim śpiewają: Bernard i Paweł Grzyb, Mikołaj Firlet i Krzysztof „Witaminy” Adamczyk. Początek koncertu o godz. 20. Wstęp wolny.

(ros)

Terminarz szantowych koncertów

14 lipca - Kliper
21 lipca - Johnny Tomala i Kompany
4 sierpnia - Perskie Odloty
18 sierpnia - DNA
25 sierpnia - Johnny Tomala i Kompany

REKLAMA

NOWA SIEDZIBA
HURTOWNI

jet

bielizna i rajstopy

GDAŃSK-PRZYMORZE
ul. Słaska 39A

TEL. (058) 762-00-99

R-8334/A/1143

DIESEL SERVICE

* TURBOSPREŻARKI
do samochodów osobowych
i ciężarowych

* POMPY WTRYSKOWE
Rotacyjne - Tłoczne

* WTRYSKI - REGENERACJA

MAG-MAX s.c.

GDAŃSK, UL. WIELKOPOLSKA 5A

TEL/FAX (058) 309-97-64

Reklama jest kuponem rabatowym

R-8591/UC24

Czy masz swoje życiowe C R E D O ?

C R E D O - ubezpieczenie na życie i dożycie z ustalonym okresem ubezpieczenia.

Moje CREDO, to życie bez ryzyka. Życie na wysokim poziomie, niezależnie od zmiennych okoliczności i zdarzeń losowych. Chcąc sobie i całej swojej rodzinie zapewnić stabilną sytuację finansową, nie działam w pojedynkę. Jestem ubezpieczony.

CREDO jest polisą ubezpieczeniową na życie i dożycie z ustalonym okresem ubezpieczenia. CREDO łączy dwie podstawowe funkcje: długoterminowe oszczędzanie i ubezpieczenie na życie. CREDO gwarantuje wypłatę zgromadzonej sumy po osiągnięciu przez ubezpieczonego umówionego wieku lub dwie wypłaty w sytuacji śmierci ubezpieczonego w czasie trwania umowy ubezpieczenia.

Wszystkim, którzy cenią bezpieczeństwo proponujemy CREDO PZU Życie SA - życie bez ryzyka.

Szczegółowe informacje możecie Państwo znaleźć w każdej placówce PZU Życie SA, lub w internecie: <http://www.pzuzycie.pl>



Adresy najbliższych placówek: ul. Szeroka 38/40, 80-835 Gdańsk, tel. (0-58) 301-57-40
ul. Staroszkolna 20, 89-600 Chojnice, tel. (0-52) 397-71-17

R-9523/A/1062/1

Program IX Międzynarodowego Festiwalu Teatrów Ulicznych „O Maskę Pierrota 2000”

14.07 piątek

godz. 21 Koncert zespołu wokально-muzycznego z Bad Bevensen-Niemcy (Fosa Miejska)

godz. 22 „Dzielny Ołowiany Żołnierz” spektakl Teatru AKT z Warszawy (boisko SP 1 i ZS nr 2)

15.07 sobota

godz. 21 „W krainie Wielkoludów” Teatr niepokorny Chojnice (boisko SP 1 i ZS nr 2)

godz. 22 „Uroczysko” spektakl Teatru Mimu Józefa Markockiego z Wrocławia (Fosa Miejska)

16.07 niedziela

godz. 19 „Barwy” spektakl Teatru ADO z Kalisza (Fosa Miejska)

godz. 20 Koncert zespołu z Bad Bevensen (Fosa Miejska)

godz. 21 „Po” spektakl Teatru ADO z Kalisza (boisko szkolne)

godz. 22 „Święta i grzeszna” Teatr Voskresienia ze Lwowa (boisko szkolne)

godz. 23 Uroczyste zamknięcie festiwalu (boisko szkolne)

godz. 23.30 Widowisko pirotechniczne (Fosa Miejska)

REKLAMA

KOMPUTEROWA GEOMETRIA KÓŁ

AUTODATA 2000 - najnowsze dane regulacyjne

OLEJ MOBILNY - FILTRY OLEJU i POWIETRZA

- Elementy układu zawieszenia
- Klocki hamulcowe, paski klinowe i rozrządu
- Amortyzatory AL - KO
- Łożyska kół

ZAPRASZAMY CODZIENNIE W GODZ. 8.00-16.00, SOBOTY 8.00-14.00

Ryszard Frankowski, ul. Sienkiewicza 1 H,
77-300 Człuchów, Tel./fax (059) 83-42-194, KOM. 0604 977 905

R-6309/C/1062

TARTAK PINUS DABKI

Rok założenia 1988

WIĘZBA

NA TWÓJ DACH TRANSPORT GRATIS
ORAZ INNA TARCICA IGLASTA SUCHA I MOKRA
USŁUGOWE SUSZENIE TARCICY - HURT I DETAL

TEL. (0-59) 832 36 86
0-502 638069

CZŁUCHÓW
KOŁDOWO

"PINUS" SP. Z O.O. MURZYŃOWO

R-7194/A/1062

ASTRA CLASSIC



WIELKA PROMOCJA

JUŻ OD 32 950 ZŁ

ASTRA CLASSIC. NA CAŁE ŻYCIE.

www.opel.com.plOPEL **Motor Centrum**80-717 Gdańsk
ul. Miałki Szlak 4/8
tel. 058 301 04 22
301-95 33**Odejewski**77-300 Człuchów
Trasa 22
tel. 059 834 51 35
834 51 36**Serwis Haller**80-299 Gdańsk
Obwodnica Trójmiejska
tel. 058 5525 525
www.opelhaller.com.pl**Winiarczyk**76-200 Słupsk
ul. Gdańska 18
tel. 059 8422 880
8428 826**Ventus**83-110 Tczew
30 Stycznia 40
tel. 058 532 08 00
532 08 01**Baxima**82-300 Elbląg
ul. Rawska 2-4
tel. 055 235 25 88
232 80 28**Konocar**80-314 Gdańsk
ul. Grunwaldzka 303
tel. 058 552 34 06
554 83 33 do 36
II/o Brzeźno
tel. 058 342 76 40

REKLAMA

DAEWOO Wybór z przyszłością



AKTUALNE PROMOCJE

MATIZ - Do wyboru przez klienta:
1) radio, alarm oraz lakier metalik - gratis lub
2) ubezpieczenie w DAEWOO TU oraz alarm - gratis.

LANOS - 1.5 i 1.6 (bez wersji sport) do wyboru:
1) alarm oraz jedna z opcji wyposażenia gratis,
a) klimatyzacja b) ABS c) 2 poduszki powietrzne lub
2) pakiet ubezpieczeniowy w DAEWOO TU oraz alarm gratis.
Lanos z instalacją gazową - cena promocyjna - 2200 zł LPG

LANOS 1.4 - cena promocyjna 30 500 zł

NUBIRA
1) a) klimatyzacja manualna lub b) ABS gratis.
2. Nubira bez ABS i klimatyzacji - upust 2400 zł
TICO - Upust promocyjny 1500 zł.
POLONEZ SPI - Upust promocyjny 1500 zł
POLONEZ MPI - z instalacją gazową (LPG)
- promocyjna cena dopłaty za LPG - 2200 zł.

UWAGA samochody:

MATIZ LANOS NUBIRA LEGANZA
- są objęte programem bezpłatnej
obsługi serwisowej 3 x 3 = 0
Szczegółowe informacje można
otrzymać w punkcie sprzedaży.

ZŁOMOWANIE 3000 zł

83-300 Kartuzy, ul. Zamkowa 2, tel./fax 681-25-82
83-400 Kościerzyna, ul. Wejhera 16, tel. 686-71-22, 686-70-23
Strona internetowa: www.polmokart.com.pl
Adres e-mail: polmocar@dcs.daewoo.com.pl

POLMOKART

R-6452/C/918

**Ogorzeli
Boczny
polbruk**

20 tys. zł to koszt kolejnej inwestycji w Ogorzelinach. Najprawdopodobniej jeszcze w lipcu na ulicy Bocznej położony zostanie polbruk.

Ulica Boczna to około 450 metrów żuźlowej drogi przy Wiejskim Domu Kultury. Najczęściej wykorzystywana jest ona jako parking dla osób korzystających z usług placówki.

- Ulica znajduje się w centrum wsi i musimy o nią zadbać - mówi sołtys Ogorzelin, Tadeusz Kujawski. - Kładąc polbruk zorganizujemy też przy Wiejskim Domu Kultury prawdziwy parking.

(mg)

REKLAMA

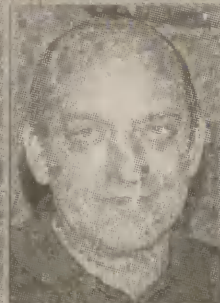
**Meblarskie wyróżnienie
„Jan” doceniony**

Dobry Wzór 2000 to tytuł jaki otrzymał system mebli „Jana” produkowanych przez Chojnickie Fabryki Mebli. Takie świadectwo nadał chojnickim meblom Instytut Wzornictwa Przemysłowego w Warszawie.

Jest to pierwsze tego typu wyróżnienie od 10 lat, jakim mogą pochwalić się chojnickie zakłady meblowe. Rocznie kilka modeli w Polsce otrzymuje tytuł Dobrego Wzoru. Decyduje o tym specjalna Komisja Ekspertów Wzornictwa, wśród których są nie tylko fachowcy z branży meblowej, ale również artyści i plastycy. W tym roku wyróżniono chojnickiego „Jana”. Jest to zestaw mebli bukowych do pokoju jadalnego, charakteryzuje się licznymi wtrzynkami, a fronty wykonane są z litego drewna. Zestw „Jana” produkowany jest już od trzech lat w ChFM. Kierowany był głównie na eksport.

(mg)

Podnosi prestiż



Fot. Justyna Myska

Grzegorz Bartkowski
rzecznik prasowy
Chojnickich Fabryk
Mebli

Nadanie tytułu Dobry Wzór 2000 dla jednego z naszych zestawów z pewnością podnosi prestiż produkowanych przez nas mebli. Tym bardziej że jest to pierwsza nagroda po tak długim czasie. Logo Dobrego Wzoru 2000 znajduje się na każdym elemencie zestawu „Jana”, jaki wyjdzie z naszego zakładu.

(mg)

REKLAMA

Z nami wybudujesz ciepły dom

PAROC Płyta II

przeznaczona jest do izolacji termicznej konstrukcji drewnianych i metalowych, poddaszy, dachów pochylonych, stropodachów wentylowanych, stropów drewnianych, sufitów podwieszanych i podłóg na legarach.

PAROC GRAN

przeznaczony jest do izolacji termicznej w trudnodostępnych przestrzeniach stropów pod poddaszem nieużytkowym, stropodachów wentylowanych, ścian szkieletowych oraz stropów nad piwnicą.

PAROC Płyta SE

przeznaczona jest do izolacji termicznej i akustycznej ścian warstwowych (szkieletowych).

PAROC Płyta VL

przeznaczona jest do izolacji termicznej ścian fundamentowych, pod wylewki betonowe oraz we wszystkich konstrukcjach, w których izolacja przenosi obciążenia ściskające.

PAROC Płyta TW

przeznaczona jest do izolacji termicznej i akustycznej ścian działowych i osłonowych, w budownictwie szkieletowym o konstrukcji drewnianej lub metalowej.

PAROC Płyta FS

przeznaczona jest do izolacji termicznej i akustycznej ścian zewnętrznych, ocieplonych metodą lekką suchą, pod tzw. siding (panele PCV, drewniane, metalowe itp.).



NASZA PAKA WSPIERA DZIECIAKA
KUPUJĄC TEN PRODUKT POMAGASZ DZIECIOM Z DOMOW DZIECKA

Paroc Polska Sp. z o.o.

62-240 Trzemeszno, ul. Gnieźnierska 4, tel. (052) 568 21 90, fax (052) 315 45 79
Wiodący producent wełny mineralnej



AUTORYZOWANY DYSTRYBUTOR

BLOCZKI CEMENTOWE • CEGŁY POROTHERM • YTONG • TERMOIZOLACJE • PŁYTY GIPSOWO-KARTONOWE
DACHÓWKI CEMENTOWE, PŁYTKI DACHOWE STRUKTONIT • DACHÓWKI CERAMICZNE KLINKER
KLINKEROWE SYSTEMY SCHODOWE I TARASOWE • SYSTEMY DOCIEPLEŃ • CHEMIA BUDOWLANA
SYSTEMY WODNO-KANALIZACYJNE

Buduj z nami od fundamentu aż po dach!
RABATY • DORADZTWO • TRANSPORT • ROZŁADUNEK

83-314 Somonino, ul. Dworcowa 3
tel./fax 684-11-04, 0601-63-56-13

Oddział Gdańsk-Osowa, ul. Barniewicka 60
tel./fax 552-55-20, 0601-61-08-99

S-2066/B/1039

**Skład Artykułów
Metalowych
Budowlanych i Narzędzi**

83-400 Kościerzyna, ul. 8 Marca 3-4

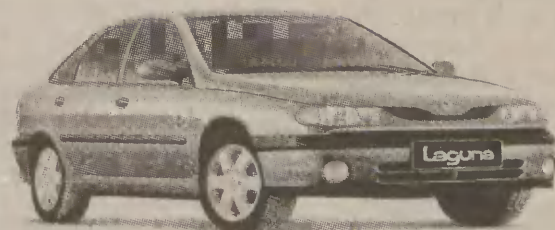
- Ekologiczne kotły grzewcze Hajnówka
- kotły olejowe **Buderus** pakiety promocyjne
- elementy kottowni
- linki stalowe, łańcuchy
- narzędzia **STANLEY**
- śruby, gwoździe - promocje

HURT - DETAL

R-8169/B/990D

RENAULT Laguna

**Gorąco? Ale nie wszystkim.
Zimno? Ale nie wszystkim.**



Przyjemny chłód podczas upalnego lata? Mile ciepło w środku mroźnej zimy? To żaden luksus. To klimatyzacja w standardowym wyposażeniu Renault Laguna z limitowanej serii **Alizé**. Ciepło - zimno, zimno - ciepło, automatycznie. A ponadto ogrzewana przednia szyba, centralny zamek, ABS i cztery poduszki powietrzne. Wszystko w Lagunie, teraz w cenie 63 520 zł. www.renault.com.pl

Renault Credit Polska

P.W. "UNI - CAR" S.A. - Koncesjoner Renault
Chojnice - ul. Gdańska 68, tel. (052) 395-00-45, 397-30-67
Zapraszamy codziennie w godz. 9.00 - 17.00

R-9428/B/1062

Znamy nazwisko wyzwolenca

Rozpoznane szczątki



W końcu maja archeolodzy odkryli na Starym Rynku w Chojnicach szczątki załogi czołgu.

Fot. Justyna Myska

Wielokrotnie pisaliśmy już o ludzkich szczątkach znalezionych na chojnickim rynku podczas badań archeologicznych. Po raz pierwszy możemy podać imię i nazwisko jednej z osób, które w 1945 roku zostały tam pochowane. Czy te informacje się potwierdzą?

Mieszkaniec Chojnic twierdzi, że jedną z kobiet, która poległa w walce wyzwolenczej jest Olga Bogdanowa. Utrwalił on w pamięci urywki wspomnień związanych z wyzwoleniem miasta.

- W czasie wojny mieszkałem na ulicy Człuchowskiej, niedaleko rynku, przez który codziennie przechodziłem - opowiada Zygmunt Aleksandrowicz. - Podczas walk o miasto, trwających dwa tygodnie, Chojnice przechodziły z rąk do rąk. W walkach uczestniczyli także radzieckie oddziały pancerne. Jeden z czołgów pozostał na rynku. Niemcy unieruchomili go w południowo-wschodniej pierzei. Załoga tanku zginęła. Po wyzwoleniu Chojnic czołg został zaciągnięty na środek Starego Rynku, a obok niego pochowano czwórkę żołnierzy. Z tej załogi utkwilo mi w pamięci nazwisko Olgi Bogdanowej. Jej nazwiska nie odszukałem na cmentarzu Żołnierzy Radzieckich przy ul. Kościarskiej, gdzie rzekomo zostali pochowani wyzwolicieli Chojnic. Dlatego mam podstawy sądzić, że ta odnaleziona w maju czwórka to właśnie radzieccy pancerniacy.

Mauzoleum czołgistów

Teorię na temat szczątków załogi czołgu odnalezioną na rynku potwierdzają archeolodzy. Nie potwierdzają jednak na razie informacji o Oldze Bogdanowej.

- Fakt, że znaleźliśmy cztery szkielety blisko siebie już świadczy o tym, że te osoby miały ze sobą jakiś związek. Ponadto przy jednej ze zwłok znaleźliśmy fragmenty insygniów oficerskich, zaś jeden człowiek był ubrany w skórzaną kurtkę. Takí ubiór był charakterystyczny dla mechaników czołgowych - mówi Ewa Po-

turska, archeolog. - Tuż po wojnie przy ich mogile stał czołg, który stanowił swoiste mauzoleum żołnierzy radzieckich. Chojnicki rynek był jednym z kilkunastu miejsc, gdzie znajdowały się wojenne groby. Te odkryte przez nas znajdują się na stosunkowo niedużej powierzchni, więc ich pochodzenie jest jednoznaczne - są to szczątki wyzwolenców Chojnic, żołnierzy Armii Czerwonej.

Makabryczna fuszerka

- Jesteśmy coraz bliżej potwierdzenia naszych przypuszczeń dotyczących ekshumacji - dodaje Ewa Poturska. - Sądzymy, że ekshumacja po wojnie wszystkich zwłok była wykonana niedbale bądź wcale jej nie wykonano, a w trumnach, które znalazły się na cmentarzu przy ul. Kościarskiej, znalazły się nie ludzkie zwłoki, lecz garść ziemi bądź kamienie. W dokumentach w miejskim archiwum zapisano 16 pochowanych zwłok, a następnie ekshumowanych z chojnickiego rynku. Na razie znaleźliśmy dziesięć, więc spodziewamy się jeszcze sześciorga.

Kazimierz Lemańczyk, jeden z badaczy historii Chojnic, jest podobnego zdania.

- Koszty ekshumacji są zawsze wysokie, więc jak sądzę, zaniechano jej i pochowano trumny z wielkimi honorami z garścią ziemi zamiast zwłok. Takie przypadki miały miejsce w innych miastach w Polsce. Również w Chojnicach powtarne pogrzeby radzieckich żołnierzy miały takową oprawę, a tymczasem prawdziwa historia okazuje się inna - nie wszystkich towarzyszy broni pochowano w jednej mogile przy ul. Kościarskiej.

(ros)

Pasje: Czesław Skajewski

Mistrz witrażu

Witraże zawsze bardzo mu się podobały, dlatego postanowił poznać sztukę ich wykonywania. Udało się. Część swoich prac zaprezentował na tegorocznym Jarmarku Kaszubskim. Wszystko co osiągnął, zawdzięcza własnej mądrej pracy.

Czesław Skajewski od 10 lat ma w Chojnicach swoją pracownię.

- Witrażami zainteresowałem się w młodości i już wtedy wiedziałem, że tym zajmę się w przyszłości. Ponieważ jednak najbliższa pracownia znajdowała się w Bydgoszczy, uniemożliwiało mi to poniekąd realizację marzenia. Postanowiłem działać na własną rękę - opowiada Czesław Skajewski.

Matka Boska dla Papieża

Przed dziesięcioma laty otworzył w Chojnicach swoją pracownię, w której do dzisiaj spędza każdą wolną chwilę. Cztery duże witraże autorstwa pana Czesława znajdują się w kościele w Pawłowie.

- Obecnie pracuję nad wykonaniem witraży okiennych do kościołów w Symbarku, Zblewie i Człuchowie - zdradza.

Jedną ze swych prac, przedstawiającą wizerunek Matki Boskiej Częstochowskiej, подарował Ojcu Świętemu podczas jego ubiegłorocznej pielgrzymki do Polski. Otrzymał za nią specjalne podziękowanie.

Oprócz witraży kościelnych pan Skajewski przygotowuje również kolorowe szkiełka do mieszkań prywatnych. Takich zamówień ma coraz więcej.

Mozolna praca

Tworzenie witraży, to trudna sztuka, wymagająca długiej pracy. Chcąc przygotować witraż do mieszkania, najpierw trzeba ustalić jego kształt z zamawiającym.

- Korzystam przy tym ze specjalnych książek lub zdjęć, a następnie sporządzam projekt w skali 1:10 lub 1:20. W przypadku projektu kościelnego sięgam po pomoc artystów plastyków -

REKLAMA



Tworzenie witraży, to mozolna praca - mówi Czesław Skajewski.

Fot. Aleksandra Jakusz

mówi pan Czesław. Po nanieśieniu pewnych korekt, dobiera się szkło. Jeżeli projekt zostanie zatwierdzony, rozrysowuje się go w skali 1:1, zaznacza kolory, po czym za pomocą kalki przenosi się go na brystol. Potem specjalnymi nożycami wycina się poszczególne elementy szklane i przykłada je do dużego projektu, a następnie maluje je farbami naszkliwnymi. Maluje się również linie konturowe, jak rysy twarzy i oczy. Kolejnym etapem pracy jest wypalanie elementów witrażu w przeznaczonym do tego celu piecu, w temperaturze około 600 stopni Celsjusza. Po upływie 10 godzin, wyjmuje się je z pieca i maluje farbami cieniującymi. Następnie powtarza się cykl wypalania. Tak przygotowane szkiełka łączymy ołowianymi listewkami, zlutowanymi przy pomocy cyny. W ten sposób powstaje gotowy witraż.

(ola)



Jeden z witraży kościelnych.

Fot. Aleksandra Jakusz

Brpuy ul. Gdańska 11 tel. 398-23-29

NORD-SAN Kościarska, ul. Dworcowa 7 tel. 686-60-58, 686-75-88 tel. kom. 0602 494915

art. WODNO-KANALIZACYJNE I C.O.

CENY HURTOWE
GRZEJNIKI RABAT 25% - 38%
POMPA GRUNDFOS C.O. 25-40 230 zł
kotły olejowe c.o. jedno- i dwufunkcyjne
RURY MIEDZIANE ø 15 4,49,-

MONTAŻ INSTALACJI WOD-KAN I C.O
Specjalne warunki dla instalatorów i firm handlowych.
NADZÓR BUDOWLANY - tel. (058) 686-39-23

Przyjmujemy uczniów

MIESZKANIA osiedle "KASZTEL" ul. GDAŃSKA 11 REDA

biuro obsługi klientów:
ul. Poznańska 1-3, Gdynia
od pon. do pt. 8⁰⁰ - 16⁰⁰
tel.: 661 88 88, w. 32, 33
infomieszkania@lammex.pl
www.lammex.pl

LAMMEX

szukasz pracy?

zawsze w poniedziałek

Elżb. Ogłoszeń
Gdańsk, Targ Drzewny 9/11,
tel. (058) 300-82-23, fax 300-82-23
Gdynia, Władysława IV 17,
tel. (058) 620-08-32, fax 620-69-17,
Elkąg, ul. Rybacka 35,
tel. (055) 236-10-50, 236-12-10, fax 235-27-77,
Słupsk, ul. Filmowa 30,
tel. (059) 841-48-71, fax 841-48-71.

Konno przez przeszkody

POD NASZYM
Dziennik
Bałtycki
PATRONATEM

Powiat chojnicki. Piłka nożna Nowe podziały



Juniorzy Chojniczanki (żółto-czarne stroje) grać będą w Pomorskiej Lidze Jeździeckiej.

Fot. Justyna Myszka

W zbliżającym się sezonie drużyny piłkarskie z powiatu chojnickiego grać będą w ramach gdańskiego OZPN.

IV liga

Sezon ten będzie bardzo pracowity dla piłkarzy Chojniczanki. Rywalizować będzie ona w IV lidze, która liczy aż 20 drużyn. Mimo to chojnicki zespół będzie walczył o czołowe lokaty. Rozgrywki rozpoczną się 5 sierpnia.

V liga

Tydzień później wystartują piąte ligi. Kolejarz Chojnice i Borowiak znalazły się w II grupie, wraz z Błękitnymi Stare Pole, GKS Gardeja, Huraganem Nowe Polaszki, Jurandem Lasowice, Koroną Rywałd, Pogonią Prabuty, Pogonią Smętowo, Polanką Wierzyca Rakocin, Powiślem Stary Targ, Rodłem Kwidzyn, Unią Tczew, LKS Zaplewo, Wietcią Skarszewy i Wierzyca Pelplin.

A-klasa

W grupie III A-klasy znalazły się dwa zespoły z powiatu chojnickiego: Tęcza Brusy, która zajęła drugie miejsce w B-klasie i mistrz C-klasy, Chojniczanka II.

Oprócz nich w A-klasie grać będzie 10 zespołów z powiatu kościerskiego, kartuskiego i starogardzkiego: Gwiazda Karsin, Sokół Zblewo, Atlas Gołęczyno, Victoria Kaliska, Kasztelania Garczyn, Koliber OcyPel, Jantar Sierakowice, Zryw Sucumin, Słupia Sulęczyno i Bis Mściszewice.

B-klasa

Pozostałe drużyny z powiatu, które będą chciały wystartować w rozgrywkach ligowych, mają do dyspozycji powiatową B-klasę. Nie jest jeszcze dokładnie znana jej struktura. Jak dowiedzieliśmy się w gdańskim OZPN, rozgrywki prowadzić będzie najprawdopodobniej oddział w Starogardzie.

Młodzieżowcy

Z drużyn juniorskich działacze gdańskiego związku wyróżnili juniorów Chojniczanki, znakomicie spisujących się od kilku lat w rozgrywkach okręgu bydgoskiego. Podopieczni Sławomira Jankowskiego i Zdzisława Łasickiego grać będą w Pomorskiej Lidze Juniorów, odpowiedniku poprzedniego makroregionu. Pozostałe drużyny wystąpią w niższych ligach młodzieżowych. (Mroz)

Brawa zgromadzonej na stadionie Tęczy w Brusach publiczności żegnały każdego zjeżdżającego z parkuru konia.

Niecodzienna impreza, zawody jeździeckie, przyciągnęła na stadion mieszkańców Brus, którzy z zainteresowaniem oglądali popisy koni i dżokejów.

Po raz drugi Brusy były gospodarzem jednej z edycji Pomorskiej Ligi Jeździeckiej, zawodów w których amatorzy mogą skonfrontować swoje umiejętności z zawodowcami.

- Celem zawodów jest popularyzacja jeździectwa i nawiązanie do przedwojennych tradycji w tym sporcie - mówi Jerzy Fijas, jeden z organizatorów. - Chcemy zainteresować mieszkańców powiatu jeździectwem i hodowlą koni, pokazać, że jest to związane nie tylko z wyczynem, lecz również z rekreacją. Poza tym jest to okazja do zaprezentowania swego dorobku przez stajnie amatorskie.

Dominował Starogard

Gros nagród zebrał jednak klub zawodowy, stado ze Starogardu Gdańskiego. Starogardzianie wystawili do zawodów 22 konie. Bezkonkurencyjny w dwóch klasach, P i Bingo okazał się reprezentant kraju, Grzegorz Pisuk, testujący na zawodach młode konie.

- Grzegorz zrezygnował ze startu w mistrzostwach Polski północnej, aby przy-



Kamila Mazur na Cedrusie startowała w barwach klubu ze Starogardu.

Fot. Tomasz Mrozek Gliszczyński



Ewa Zblewska na Bastionie była jedyną reprezentantką powiatu chojnickiego.

Fot. Tomasz Mrozek Gliszczyński

jechać do Brus - powiedział nam Mieszko Wędrowski, wiceprezes klubu ze Starogardu. - Głównie dlatego że jest tu wspaniała atmosfera, a z Brusami łączą nas przyjacielskie stosunki.

Konne hobby

W gronie zawodników startujących w klasie L znalazła się również mieszkanka Męcikała, Ewa Zblewska, która na Kaszuby trafiła niedawno, po przeprowadzce z Torunia. Startowała w barwach toruńskiego Klubu Jazdy Konnej.

- Chcę mieć jak najlepszy wynik, to jasne, po to się startuje - mówiła przed startem. - Traktuję jednak jazdę konną wyłącznie jako



Tomasz Mrozek Gliszczyński z chojnickiego oddziału „Dziennika Bałtyckiego” wręcza puchar Mirosławowi Pałkowskiemu.

Fot. Anna Miloch

hobby, któremu poświęcam cały wolny czas. Jeśli zakończę zawody na dalszym miejscu, nic się nie stanie. Pani Ewa wystartowała znakomicie. Kłopoty pojawiły się jednak przy przeszkodzie ze słomą, zresztą tak jak przewidywała przed startem. Koń Bastion trzy razy podchodził do przeszkody, zanim ją pokonał.

Niespodzianek nie brakowało

Kilka zawodniczek ze Starogardu zaskoczyło na-

wet opiekunów. Anita Gruszek przez dłuższy czas nie mogła uwierzyć, że zwyciężyła w klasie LL, wyprzedzając m.in. instruktora, Mieczysława Pałkowskiego, zdobywcę drugiego miejsca i pucharu „Dziennika Bałtyckiego”. W czołonce klasy LL znalazły się także dwie debiutantki: Natalia Wiktorowicz i Paulina Szulc.

W klasie L zwyciężyła jedna z faworytek, Anna Stolle z Atlanty Łukocin. (Mroz)

W klasie LL najczęściej startują niedoświadczeni jeźdźcy, nieposiadający licencji na doświadczonych koniach lub odwrotnie - doświadczony jeździec uczy pokonywania przeszkód młodego konia.

W klasie L zdobywa się licencję jeździecką. Oprócz czasu przejazdu oceniany jest również styl.

W klasie P startują jeźdźcy z licencjami na koniach pięcioletnich i starszych.

Bingo to zawody, w których skacze się przez coraz wyższe przeszkody tak długo, aż na parkurze zostanie tylko jeden koń.

REKLAMA

Producent
Blachodachówki
Blachy trapezowe
Profile zamknięte
Płyty warstwowe



BALEX METAL

Balex Metal spółka z o.o. Bolszewo, ul. Wejherowska 12 C
tel. /0 58/ 778 44 44. 778 44 45, fax /0 58/ 778 44 55

e-mail: balex@balex.com.pl

Oddział Gdańsk ul. Grunwaldzka 244, tel./fax /0 58/ 344 74 90

Oddział Słupsk ul. Dwernickiego 21, tel./fax /0 59/ 842 81 31



Mocna blacha!

S-5656/D-949