

„Rejsy”



W dzisiejszym magazynie „Rejsy” m.in.:

- Kto jest kim w województwie pomorskim
- Dzieci znają narkotyki
- Piękne modelki
- Cud w Malborku
- Krzyżówka i horoskop.

Czersk



W Sliwicach związał się Komitet Obrony Linii Kolejowej nr 201, czyli trasy Wierzychucino - Kościerzyna. Zebrano już 1700 podpisów mieszkańców z kilku miejscowości.

str. 2

Brusy



Gmina Brusy prezentowała swój dorobek na gdynskich V Targach Turystycznych „Kaszuby 2000”. Stoisko Brus, które otrzymało wyróżnienie, odwiedził m.in. Tomasz Sowiński, wojewoda pomorski.

str. 3

Gmina Chojnice



W Domu Kultury w Silnie otwarto bardzo interesującą wystawę dźwięków, jakie przez 20 lat tworzył nieżyjący już Mirosław Robaczewski, operator ładowarki w PGR Agra Ostrowite.

str. 3

Ostrzyce



Miłośnicy samochodów terenowych z Chojnic zrzekli się w Jeep Clubie wzięli udział w organizowanej po raz drugi ostrzyckiej imprezie „Kaszuby nocą”.

str. 8

Chojnice



W siedzibie Przychodni Miejskiej w Chojnicach odbyło się spotkanie integracyjne osób uczestniczących w zajęciach sportowo-rehabilitacyjnych, organizowanych przez Gabinet Promocji Zdrowia.

str. 10

Dziennik Chojnicki

ECHO

CZERSKA I ZIEMI ZABORSKIEJ

Dziennik Bałtycki

piątek
3 marca 2000 r.
nr 9/75

CHOJNICE • BRUSY • CZERSK • KONARZYN

Konarzyny. Protest mieszkańców

NIE CHCĄ HODOWLI



Siedziba Poldanoru w Przechlewie.

Fot. Justyna Mysza

- Zbieramy podpisy, wysyłamy pisma do wojewody, jesteśmy całkowicie przeciwni wejściu na nasze tereny firmy Poldanor - mówi Franciszek Adamczyk, sołtys Żychc w gminie Konarzyny. - Niepotrzebna nam śmierdząca firma.

Zdaniem ekologów, Poldanor zajmujący się hodowlą trzody chlewnej odprowadza nieczystości wprost do gleby. Powoduje to skażenie środowiska. Spółka z duńskim kapitałem ma już swoje chlewnie na terenie powiatu człuchowskiego. Żychce to pierwsza i ostatnia miejscowość w powiecie chojnickim gdzie będą inwestować. W planach mają zagospodarowanie tam 570 hektarów.

- Chcemy stworzyć nie wielką fermę dla prosiąt - mówi dyrektor Grzegorz Brodziński. - Mamy na myśli cztery budynki chlewni. Pozwoli to na zatrudnienie kilkunastu osób.

Obietnicom Brodzińskiego nie ufają mieszkańcy Żychc.

- Poldanor to wysoko zmechanizowana firma - mówią. - Pracę znaleźć może tam za ledwie kilka osób. Mieszkań-

cy zbierają podpisy pod petycją przeciw budowie fermy.

- Nie pozwolimy im tu inwestować - mówi sołtys.

Podobne jest stanowisko komisji ochrony środowiska Sejmiku Województwa Pomorskiego. Jednogłośnie uznaje ona, że dalsza rozbudowa duńskiej firmy Poldanor na terenie województwa pomorskiego jest niewskazana. Przeciwno inwestycji są też władze gminne.

- Jeszcze w grudniu radni podjęli uchwałę przeciwko budowie fermy - mówi Maria Kozłowska, wójt Konarzyn.

Teren w Żychcach był do 1995 roku własnością Zakładu Doświadczalnego Ziemiaka w Zamartem. Później kupił go businessman spod Wrocławia, ale zbankrutował. Wtedy sprzedał grunt Poldanorowi.

(mg, pek)

Plebiscyt „Dziennika”

Wręczymy puchar



W restauracji przy stacji benzynowej w Niezychowicach dzisiaj o godz. 19 rozpocznie się Pierwszy Bal Powiatowy. Patronuje mu „Dziennik Bałtycki”.

Podczas balu wręczymy puchar i nagrody najlepszej sportsmence powiatu chojnickiego 1999 r., wyróżnionej w plebiscycie „Dziennika Chojnickiego”. Okazała się nią Aldona Lewandowska z LKS Charzykowy, ubiegłoroczna mistrzyni Polski junierek w bojerach.

Dodatkowo, wręczymy w tym tygodniu nagrody i puchar najlepszym sportowcom szkolnym w naszym plebiscycie. Podczas uroczystej gali w Szkole Podstawowej w Kłodawie puchar za pierwsze miejsce odebrała reprezentantka tejże szkoły - Agnieszka Dorawa. Nagrody za drugie i trzecie miejsce odebrali: Michał Formella z SP w Rytlu i Jakub Stanisławski z SP w Charzykowach.

(DM)



Agnieszka Dorawa odbiera puchar i nagrodę z rąk kierownika oddziału „Dziennika Bałtyckiego” w Chojnicach, Roberta Ważyńskiego.

Fot. Justyna Mysza

O naszym plebiscycie piszemy też na str. 3 i 7.

Chojnice

Odmowa prokuratury

Prokuratura Rejonowa w Chojnicach odmówiła wszczęcia postępowania przeciw dyrekcji Zakładu Opieki Zdrowotnej w Chojnicach. Zawiadomienie o popełnieniu przestępstwa złożył kilka tygodni temu w chojnickiej prokuraturze dyrektor Branżowej Kasy Chorych z Gdańska. Jego zdaniem szpital, który nie przyjmował pacjentów branżówki narażał na niebezpieczeństwo ich zdrowie i życie. Zarzutów tych nie podziela zastępca prokuratora rejonowego - Janusz Paczkowski.

Po wykonaniu czynności sprawdzających wydałem postanowienie o odmowie wszczęcia postępowania przygotowawczego w tej sprawie - poinformował nas.

Branżowa Kasa Chorych mimo wezwania nie wskazała przypadków odmowy udzielenia pomocy lekarskiej w warunkach zagrożenia zdrowia lub życia. Prokuratura ustaliła natomiast, że dyrektor ZOZ - Hanna Chlebowicz - podjęła decyzję o przyjmowaniu pacjentów branżówki pomimo, że ZOZ nie miał wówczas podpisanej umowy z kasą. Dokument podpisano dwa tygodnie temu.

(pek)

W prenumeracie „Dziennik Chojnicki” taniej i z darmową dostawą do domu!

Nasz telefon

Co słysząc

Pomysł Krzysztofa Gogolewskiego i Edwarda Fijałyka dotyczący konsultacji społecznych uważam za absurdalny. Takich zapewnień o realizacji inwestycji w mieście, jakie uzyskaliśmy od Gdańska raczej nie uzyskalibyśmy od wojewody kujawsko - pomorskiego. Chociażby dlatego, że nasze sąsiednie województwo jest zbyt słabe gospodarczo. Uważam także, że radni Pietrzyk i Gogolewski powinni trzymać linię programową rad, do których ich wybrano.

Andrzej G. z Chojnic

Można być dobrym człowiekiem, ale czy aż tak, by przeszkadzało to myśleć logicznie? Nie starczyło 40-lecia egoistycznego związku z Bydgoszczą, a tu pojawiają się głosy o konsultacjach społecznych. Występując przeciwko związkowi z Gdańskiem, o co chodzi? O stanowiska, układy czy o dobro powiatu chojnickiego? Kto za to zapłaci? Wielki działacz i kustosz pan Rydzkowski, przewraca się chyba w grobie. To on był inicjatorem tego, by Kaszuby stanowiły jedno. Czy być bogatym w województwie gdańskim czy klepać biedę, spłacając długi zaciągnięte przez Bydgoszcz.

Czytelnik „Dziennika”

Po godzinie 20 na skrzyżowaniu ulic Kościarskiej i Młodzieżowej nikt już nie zwraca uwagi na przepisy ruchu drogowego. Piesi przychodzą na czerwonych światłach, nie mówiąc już o kierowcach. Przecież to jest niedopuszczalne.

Genowefa Zblewska z Chojnic.

79 - 620

Na sygnały we wszystkich nurtujących Państwa sprawach czekamy od poniedziałku do piątku od godz. 8 do 16.

Jest praca

Oferty jakimi 3 marca dysponował Powiatowy Urząd Pracy w Chojnicach:

- szkutnik
- spawacz
- pracownik fizyczny - osoba niepełnosprawna
- kierowca - akwizytor
- stolarz - 2 oferty
- psycholog
- elektromechanik
- referent - absolwent
- technik budowlany
- agent ubezpieczeniowy
- szef kuchni
- rybak
- kierownik gospodarstwa rybackiego
- psycholog - terapeuta
- akwizytor reklam prasowych
- informatyk
- malarz-tapeciarz
- tapicer
- kierowca
- specjalista ds. technologii
- sprzedawca
- sprzedawca w gastronomii
- sprzedawca-magazynier
- kelnerka
- plytkarz, murarz, malarz
- cukiernik
- instruktor praktycznej nauki zawodu
- ogrodnik
- tokarz
- sprzedawca
- księgową
- pracownik biurowy
- mechanik do obsługi maszyn parkieciarskich

Szczegółowe informacje można uzyskać w Powiatowym Urzędzie Pracy w Chojnicach, ul. Lichnowska 5, pod numerami telefonów: 39-728-44, 39-765-35, 39-714-50 (mg)

Informacje na temat ofert pracy z województwa pomorskiego znajdziecie Państwo w poniedziałkowym dodatku do „Dziennika Bałtyckiego” - Praca.

Rozmowa tygodnia

Gospodarczy klimat

Rozmowa z Jerzym Fijaszem, burmistrzem Brus.

- Stopa bezrobocia w gminie Brus wynosi 20 procent. Jak władze gminy zamierzają poradzić sobie z tą sytuacją?

- Potrzebne jest tu bezwzględnie współdziałanie lokalnego samorządu, Powiatowego Urzędu Pracy oraz pracodawców z naszego regionu. Z jednej strony powiat chojnicki decyzją Rady Ministrów został uznany za strefę zagrożoną strukturalnym bezrobociem. Z drugiej tworzą się teraz nowe możliwości. Prawo daje Urzędowi Pracy lepsze instrumenty walki z bezrobociem.

- Co ze swej strony może zaproponować samorząd lokalny?

- Uchwałą Rady Miejskiej stworzyliśmy preferencje dla przedsiębiorców działających na terenie gminy. Jest to sygnał dla lokalnych pracodawców, że myślimy poważnie o współpracy z nimi. System ulg w podatku od nieruchomości jest następujący: gdy pracodawca zatrudni do 5 osób, będzie zwolniony z jednej czwartej podatku, gdy do 10 osób - z połowy. Jeśli jego firma da pracę 20 osobom to zapłaci tylko 25 proc. podatku, natomiast w przypadku zatrudnienia co najmniej 21 osób będzie całkowicie zwolniony z opłaty. Warunkiem jest utrzymanie zatrudnienia przez rok. Nowi pracownicy muszą być mieszkańcami gminy Brusy.

- Jedną decyzją chyba nie uźródłowimy sytuacji. Potrzebny jest dialog wszystkich zainteresowanych.

- Takim partnerem dla naszego urzędu byłby lokalny samorząd gospodarczy. Jako jeden z nielicznych samorządów województwa po-

morskiego zainicjowaliśmy powstanie oddziału Pomorskiej Izby Przemysłowo-Handlowej z Gdańska. Musimy rozpoznać najważniejsze problemy właścicieli firm. Dopiero potem możemy przystąpić do tworzenia strategii rozwoju gminy wpisanej w strategię rozwoju powiatu i województwa. Trzeba położyć tu nacisk na walkę z bezrobociem.

- Co zaproponował pan podczas spotkania z pracodawcami?

- Ze swojej strony obiecałem, że Urząd Gminy prowadzić będzie jasną i przejrzystą politykę gospodarczą, w miarę potrzeb będziemy stosować „zachęty” finansowe dla inwestorów. Głos środowiska gospodarczego będzie uwzględniany przy planowaniu przestrzennym. Chcemy, jak to tylko możliwe, ułatwić działanie firmom.

- Czym może pochwalić się gmina?

- Uważam, że mamy spory potencjał gospodarczy, przede wszystkim mieszkają tutaj ludzie chętni do pracy. Kaszubi to naród pracowity i solidny. Mnie osobiście bardzo martwi niemożność znalezienia pracy przez ludzi młodych, między dwudziestym a trzydziestym rokiem życia. Wielu z nich ma średnie wykształcenie. Innym atutem Brus jest dobre położenie komunikacyjne. Mamy poza tym rozległą sieć telefoniczną, zapasy energii. Przystąpiliśmy też do trzyletniego programu kanalizacji gminy.

- Szansę rozwoju Brus widzi pan we współpracy z sąsiednimi gminami leżącymi na Zaborach. Tak chyba trzeba rozumieć organizowaną w Brusach po raz pierwszy konferencję, w której wzięli udział przedstawiciele tych samorządów.



Jerzy Fijas

Fot. Justyna Myszk

- Jesteśmy gminami o bardzo podobnych warunkowaniach. Dla realizacji wspólnych przedsięwzięć gospodarczych czy inwestycyjnych konieczne jest tworzenie związków i stowarzyszeń także ponadpowiatowych. W spotkaniu wzięli udział przedstawiciele gmin z trzech sąsiadujących ze sobą powiatów: bytowskiego, kościerskiego i chojnickiego. Rozwiązania lokalnych problemów zastoso- wane np. w Lipuszu, Dziemianach lub Karsinie dadzą się przełożyć na Brusy lub Studzienice. Sporo możemy się od siebie nauczyć poprzez wymianę doświadczeń związanych z turystyką.

- Dziękuję za rozmowę.

Robert Ważyński

Jerzy Fijas
burmistrz Brus

- wiek: 41 lat
- wykształcenie wyższe, absolwent Akademii Rolniczej w Poznaniu
- stan rodzinny: żona Barbara i trzy córki Katarzyna 18 lat, Agata 16 lat i Magda 12 lat
- hobby: jeździectwo

Czersk. Likwidacja linii kolejowej

Czy minister ich wysłucha ?

W Śliwicach zawiązał się Komitet Obrony Linii Kolejowej nr 201, czyli trasy Wierzchucin - Kościerzyna. Zebrano już 1700 podpisów mieszkańców z kilku miejscowości, którzy nie zgadzają się z planami zawieszenia ruchu pociągów na tej trasie.

Jak powiedział Mieczysław Cichosz, dyrektor Zakładu Przewozów Pasażerskich w Bydgoszczy, linia ta zostanie zawieszona na początku drugiego półrocza. W gminie Czersk zebrano prawie 400 podpisów - mieszkańców Łęga i okolicznych wsi, którzy pociągami tymi dojeżdżają do pracy i szkół. Najbardziej zainteresowani istnieniem linii są jednak ludzie z Śliwic w powiecie tucholskim, którzy w takiej sytuacji zostaną odcięci od świata.

Komitet w celu pozyska-



Uczestnicy spotkania w Śliwicach: Lilla Szászor, Jerzy Megger, Tadeusz Szczyło, Andrzej Pruszek oraz Dariusz Spica, przewodniczący Komitetu.

Fot. Anna Klamana

nia potencjalnych wpływów sojuszników zorganizował niedawno w Śliwicach spotkanie okolicznych samorządowców. Zadeklarowali oni poparcie dla jego działań.

- Niepodważalną szansą dla dalszego funkcjonowania

linii kolejowych byłoby włączenie naszych dwóch sąsiadujących województw do pilotażowego programu finansowania kolejnictwa - powiedział Jerzy Megger, radny powiatu chojnickiego.

(Kl)

ZDARZYŁO SIĘ

Złapani

na gorącym uczynku

OSTROWITE. W nocy 24 na 25 lutego chojnickiej policji udało się na gorącym uczynku zatrzymać sprawców włamania do autobusu z akcesoriami samochodowymi. Zatrzymani to dwaj mężczyźni w wieku 19 i 21 lat. Jeden z nich jest mieszkańcem Chojnic, drugi mieszkańcem gminy.

Ukradli drzewo

LOTYŃ. Drzewo warte ponad 4 tys. zł wycięto i wywieziono z lasu w Lotyniu (gm. Chojnice). Kradzieży dokonano w nocy 23 na 24 lutego.

Monitor ze szkoły

GOTELP. Tej samej nocy włamano się do SP w Gotelciu (gm. Czersk). Sprawcy zabrali ze szkoły między innymi radioodtworacz, telefon i monitor komputerowy. Straty oszacowano na 1,6 tys. zł.

Butla z gazem

CHOJNICE. 25 lutego z ul. Angowickiej zniknęła jedna butla gazowa.

Drzwi otwarte

CHOJNICE. Tego samego wieczora z otwartego mieszkania przy ul. Kościuszki ukradziono odtwarzacz wideo.

Odjechał Nissanem

CHOJNICE. Dzień później z parkingu przy ul. Młodzieżowej skradziono Nissana.

Czerskie kradzieże

CZERSK. 27 lutego włamano się do Fiata 126p zaparkowanego przy jednej z czerskich ulic. Sprawca dostał się do środka po wybicciu szyb. Z auta zginął radioodtworacz. Straty oszacowano na 350 zł. CZERSK. Próba kradzieży sprzętu z innego Malucha w Czersku nie powiodła się. Sprawca podczas włamania został sploszony.

Ucierpiał pasażer Fiata

KROJANTY-CHOJNICE. 27 lutego doszło do wypadku na trasie Krojanty-Chojnice. Dewoo Lanos w rejonie skrzyżowania rozwinął zbyt dużą prędkość i zderzył się z nadjeżdżającym Fiatem 126p. Obrażen doznał kierowca Fiata.

Honda kontra Peugeot

CHOJNICE. Również 27 lutego doszło do wypadku na skrzyżowaniu ulic Gdańska-Wysoka. Peugeot podczas manewru skrętu w lewo, nie ustąpił pierwszeństwa motorowerowi Honda. W wyniku zderzenia obrażeń, ciała doznał kierowca Hondy.

(mg)

STRAŻACY
W AKCJI

Pożar w Lutomiu

LUTOM. 28 lutego w nocy doszło do pożaru budynku mieszkalnego w surowym stanie. Spaleniu uległo 5 metrów kwadratowych dachu. Straty oszacowano na 3 tys. zł.

Zadymiona klatka

CHOJNICE. Dzień wcześniej strażacy interweniowali na ul. Spółdzielczej w Chojnicach. Zadymiona klatka schodowa została tylko przewietrzona.

Stłuczka Polonezów

BRUSY. Tego samego dnia strażacy pomagali w porządkowaniu terenu w Brusach. Na prostym odcinku drogi zderzyły się ze sobą dwa Polonezy. Poszkodowane zostały cztery osoby.

(mg)

Silno. Wystawa dźwigów

Wielki modelarz



Modele wzbudzą szczególne zainteresowanie dzieci. Na zdjęciu drugi od lewej Sebastian syn Mirosława Robaczewskiego.

Fot. Justyna Myszk

Mąż kochał dźwigi i kochał swoją pracę - mówiła Ewa Robaczewska podczas wernisażu jednej z najciekawszych wystaw, jakie zorganizowano ostatnio w naszym regionie.

Ekspozycja udostępniana jest zwiedzającym w silniejskim Domu Kultury. Przedstawia modele dźwigów, tworzone przez 20 lat przez niezwykłego już Mirosława Robaczewskiego. Autor - operator ładowarki - pracował w PGR Agra Ostrowite.

W Silnie wystawionych zostało 13 modeli oraz ten ostatni - niedokończony.

- Nawet wtedy, przykuty

do łóżka wstawał codziennie na 2 godziny, aby pracować przy swoim biurku - opowiada pani Ewa.

Czynna do końca marca ekspozycja jest pierwszą poświęconą wystawą prac Robaczewskiego. Wcześniej twórca sam organizował małe wystawy, najczęściej dla grona najbliższych znajomych. Wykonane z papieru, zapalek i słomek po napojach prawdziwych maszyn. Zachowane są wszystkie szczegóły i nawet kolorystyka.

- Mąż skleił więcej modeli, ale te mniej udane zniszczył - mówi Ewa Robaczewska.

Ona sama miała kilka propozycji sprzedaży kolekcji, głównie od przedstawicieli firm budujących dźwigi. Pan Mirosław był z nimi w bliskim kontakcie. Modele wykonywał na podstawie dokumentacji technicznych przesyłanych przez te firmy. Jego ulubionym producentem dźwigów był niemiecki "Liebherr. Na kilka miesięcy przed śmiercią dostał propozycję pracy od polskiej filii tej firmy. Niestety, schorowany, nie mógł już jej przyjąć.

(pek)

O wystawie piszemy też na str. 9.

Gmina Brusy na targach w Gdyni

Wyróżnione stoisko

Gmina Brusy prezentowała swój dorobek w ostatni weekend na gdyniskich V Targach Turystycznych „Kaszuby 2000”. Stoisko Brus otrzymało na targach wyróżnienie.

Odwiedził je m.in. Tomasz Sowiński, wojewoda pomorski. Przedstawicielki gminy poczęstowały go kaszubskim przysmakami - świeżym, wiejskim chlebem z smalcem. Zwiedzających przyciągały tu opowieści na temat kaszubskich szkół haftu i występy zespołów folklorystycznych. Brusy prezentowały swoją ofertę turystyczną wraz z innymi gminami kaszubskimi: Wejherowem, Sierakowicami i Jastarnią. W czasie Targów odbyły się seminaria dotyczące kształcenia kadry turystycznej.

REKLAMA



Stoisko Brus w centrum targowym w Gdyni.

Fot. Elżbieta Chylińska

Atrakcją były spotkania ze sławnymi podróżnikami: Moniką Witkowską, Pawłem Różyckim, Michałem Kochańczykiem.

Organizatorami gdyniskiej imprezy były: Centrum Targowe - Wystawiennicze, Sto-

warzyszenie Turystyczne Kaszuby oraz Wyższa Szkoła Morska.

- Na tego typu spotkaniach czuje się, że Brusy są integralną częścią Pomorza - powiedział Jerzy Fijas, burmistrz Brus.

(pek)

Powiat chojnicki

W skrócie

Brusy

W Brusach odbyła się Konferencja Gmin Zaborских. Celem spotkania było zamicowanie współpracy gmin dla realizacji wspólnych przedsięwzięć.

- Dla tego typu inicjatyw konieczne jest tworzenie związków i stowarzyszeń - mówi burmistrz Brus, Jerzy Fijas. - Uważam, że nie mogą się one ograniczać tylko do granic administracyjnych powiatów.

Rozmawiano między innymi na temat turystyki, budowy strategii województwa pomorskiego i problemach gmin zaborских.

Chojnice

Z kilkudniowej wizyty za granicą wróciła chojnicka delegacja władz miasta wraz z dyrektorką chojnickiego ZOZ - Hanną Chlebowicz.

Przywieźliśmy ze sobą zapewnienie, że otrzymamy sprzęt za kilkadziesiąt tysięcy złotych - mówi Arseniusz Finster, burmistrz Chojnic.

Delegacja odwiedziła zaprzyjaźnione z Chojnicami holenderskie miasto Waalwijk. Działa tam fundacja, dzięki której do chojnickiego szpitala trafił już sprzęt medyczny.

Chojnice

Album z kolorowymi zdjęciami chojnickiej bazyliki XIV-wiecznego zabytku, będzie już niebawem można kupić w księgarniach.

Inicjatorem wydania albumu jest proboszcz parafii pw. Ścięcia Jana Chrzciciela, ksiądz Jacek Dawidowski. Album będzie miał format A-4. W większości będą tam zdjęcia kolorowe, przedstawiające bazylikę zarówno z zewnątrz, jak i wewnątrz. Pokazane zostaną też wnętrza kościoła. Nie zabraknie poza tym zdjęć panoramy Chojnic. Część historyczną opracował Kazimierz Ostrowski. Cena albumu nie jest jeszcze znana.

(Opr. pek)

Chojnice. Powiatowa zabawa

Bal na 40 par

POD MASZYNAŁ
Dziennik
Bałtycki
PATRONATEM

Ponad 80 osób - pracownicy Urzędu Powiatowego, ich rodziny, radni powiatowi oraz pracownicy jednostek organizacyjnych podległych staroście - weźmie udział w Pierwszym Balu Powiatowym, który odbędzie się w restauracji przy stacji paliw w Niezychowicach.

Patronat nad zabawą objął „Dziennik Chojnicki”. Podczas zabawy wręczymy puchar i nagrody najlepszej sportsmence powiatu chojnickiego wyłonionej w plebiscycie „Dziennika”. Jest nią Aldona Lewandowska - zawodniczka LKS Charzykowy, mistrzyni Polski juniorów w bojerach, uczennica II Liceum Ogólnokształcącego. Jej trenerem jest Janusz Januszewski.

Podczas balu zbierane będą datki na budowę szpitala w Chojnicach. Organizatorem kwesty jest Społeczny Komitet Budowy Szpitala. Impreza odbędzie się w funkcjonującej od ponad pół roku restauracji w Niezychowicach. Na trzech salach może bawić się jednocześnie około 250 osób. Jak zapewnia kierownik lokalu, Jacek Schmidt, spełnione zostaną wszystkie kulinarne zachcianki biesiadujących. Pan Jacek zdradził nam uzgodnione z organizato-

rami menu planowane na dzisiejszy wieczór. Na obiad podany zostanie kotlet de volaille, z frytkami i surówkami. Później zaserwowany zostanie słodki poczęstunek. Po nim, już w trakcie zabawy, na stolach pojawią się przekąski m.in. ozory w sosie tatarskim, śledź po japońsku, szynka w szparagach, klopsiki w zalewie octowej. O północy goście zjedzą kurczaka z różną oraz barszcz z pasztecikami. Do tańca przygrywać będzie człowiek - orkiestra, Bogdan Jaroszewicz.

- Mamy nadzieję, że zabawa potrwa do białego rana - mówi Marcin Wozikowski, rzecznik prasowy starosty.

Janusza Palmowskiego niestety nie będzie na balu. Honory gospodarza pełnić będzie Edmund Hapka, przewodniczący Rady Powiatu.

(pek)



Dziś odbędzie się Pierwszy Bal Powiatowy pod patronatem „Dziennika Chojnickiego”. Na zdjęciu jedna z sal restauracji w Niezychowicach, gdzie odbędzie się zabawa.

Fot. Justyna Myszk

REKLAMA

PODŁOGI LAMINOWANE HDF od 27 zł/m²

PANELE ŚCIENNE MDF - 13,90 zł/m²

DRZWI „PORTA” - ceny producenta

OKNA PCV (np. 150x150 -726 zł)

LISTWY, BLATY , PARAPETY

ARTYKUŁY BHP I P.POŻ.

SUPON S.A. Kościerzyna,
ul. Mała Dworcowa 6 B, tel./fax 686-68-99

R-2270/A/890

PRODUKCJA PPUH „DAMA” **HURT DETAL**

ekspozycja
ŁUŻYCKA 3
(Ruch) 9.00-16.00
TEL. (052) 39-758-38

VERTIKALE
ŻALUZJE
ROLETY

Elementy
do produkcji
VERTIKALI

Matiz

* MOŻLIWOŚĆ REZERWACJI TELEFONICZNEJ

SAMOCCHODY NA RATY TERAZ TANIEJ!

KUPNO SAMOCCHODU może być czynnością prostą i przyjemną. Wystarczy wybrać najdogodniejszą i najkorzystniejszą z istniejących na rynku, formę sprzedaży. Jeśli dodatkowo trafimy na akcję promocyjną - możemy dokonać wyjątkowo korzystnego zakupu. Taka właśnie szczególna okazja nadarza się w dniach 3-5 marca. Osoby zainteresowane zakupem DAEWOO - MATIZ, TICO, LANOS, POLONEZ I NUBIRA będą mogły stać się posiadaczami nowych aut dysponując jedynie 3% ich wartości i dowodem osobistym. Nie będą wymagane żadne zaświadczenia o zarobkach ani żyrenci. Ale co najważniejsze - „0” oprocentowania spowoduje, iż raty będą po raz pierwszy tak niskie.

UWAGA! PIERWSZYCH 20 OSÓB OTRZYMA UMOWĘ ZE SPECJALNEJ PULI Z VOUCHEREM NA 10 RAT ORAZ UPOMINEK NIESPODZIANKĘ

ZAPRASZA SALON FIRMOWY W CHOJNICACH

DT „A. Libera” - St. Rynek 9/10, (052) 397-34-18



R-153761/1062

Czersk. Bal przebierańców

Kraina Zabaw Wróżki Alicji



Pszczółka Maja, clown i Pocahontas w tańcu dla wróżki Alicji.

Fot. Kasia Kuchta

W Domu Kultury w Czersku odbyły się bale przebierańców, organizowane przez SP nr 1. Bawiły się dzieci z dziewięciu klas pierwszych oraz uczniowie klas drugich i trzecich. W sumie ponad 400 dzieci.

Zaskakująca była różnorodność przebrań - poprzez diabły, anioły, kłowny, Cyganki, kowboje i ... pielęgniarki, aż po postacie z bajek: pszczółkę Maję, Batmana, Czerwonego Kapturka, Zorro i Pocahontas.

Impreza ta ma już charakter cykliczny. Oparta jest na specjalnie napisanym scenariuszu. Główną inicjatorką czwartkowego balu jest Sylwia Sikora, natomiast pomysł scenariusza podsunęła Lidia Pozorska.

I tak za sprawą wróżki Alicji sala Domu Kultury



Motyłki jako pierwsze rozwiązały „węzeł gordyjski”, w tle wróżka Alicja, oraz Sylwia Sikora i Lidia Pozorska

Fot. Kasia Kuchta

zamieniła się w Krainę Zabaw, a uczestnicy podzieleni zostali na grupy. Dla rozpoznania zostali zaopatrzeni w kotyliony, na których widniała ich nazwa. Na początku Wisienki, Motylki, Kwiatki, Jabłuszka, Żabki, Lody i Kotki powitały gospodynię Alicję. Ona z kolei zaprosiła ich do pierwszego konkursu, w którym odgadywali tytuły recytowanych wierszy Juliana Tuwima i Jana Brzechwy. Potem wróżka zachęciła dzieci do naśladowania ruchów i odgłosów zwierząt. Kolejną

zabawą był konkurs plastyczny na wykonanie najlepszego portretu czarodziejki Alicji i konkurs matematyczny. Dla uczestników zabaw przygotowano słodkie nagrody niespodzianki. Następnie wytypowane przez opiekunki pary tańczyły podrzucając balonik tak, aby nie upadł. Ostatnią konkurencją było rozwiązanie „węzła gordyjskiego” zawiązanego przez złe duszki. Bal zakończył się tańcem, po czym przebierańcy odjechali pociągiem z Krainy Zabaw.

(kAk)

Czersk

Eksmisja

Zarządca gminnych budynków w Czersku przeprowadzi w marcu pierwszą eksmisję z budynku komunalnego przy ul. Transportowców.

- W ubiegłym tygodniu otrzymaliśmy pismo od komornika, który wyznaczył naszemu lokatorowi trzytygodniowy termin na samodzielne opuszczenie mieszkania - powiedział „Dziennikowi” Wiesław Borowiec, kierownik Administracji Zasobów Komunalnych. - Czekamy teraz na jego decyzję.

Lokator nie opłacał czynszu przez długi czas. Narosła z tego powodu bardzo duża zaległość. Urzędnicy mają nadzieję, że, podczas przeprowadzania eksmisji, nie będą zmuszeni wzywać policji.

- Chcielibyśmy oszczędzić sobie i innym niepotrzebnych emocji - mówi Borowiec. - Eksmisja nie jest nigdy łatwa, ale w grę wchodzi nasze pieniądze. Ludzie muszą wreszcie zrozumieć, że za mieszkania komunalne też trzeba płacić. Nic nie jest za darmo.

(Kl)

Konarzyny. Po sesji

Policjant ochroni

Rada Gminy Konarzyny zatwierdziła budżet na ten rok. Zdaniem wójta Marii Kozłowskiej, przyjęty dokument pozwoli na wypełnienie wszystkich zadań zleconych gminie oraz umożliwi przeprowadzenie drobnych inwestycji.

- Chcielibyśmy zrobić znacznie więcej, niestety, rzeczywistość na to nie pozwala - mówi Maria Kozłowska.

Na pierwszym planie wśród planowanych inwestycji znalazła się kanalizacja miejscowości Korne pod Konarzynami. Tamtejsze gospodarstwa zostaną podłączone za pośrednictwem przepompowni do oczyszczalni ścieków w Konarzynie. W najbliższym czasie władze gminy ogłoszą przetarg na wykonanie tych prac. Aby je sfinansować, zdecydowano o zaciągnięciu pożyczki w Wojewódzkim Funduszu Ochrony Środowiska. W przygotowaniu są dokumenty potrzebne do ubiegania się o pieniądze.

W tym roku wyremontowana zostanie również część gminnych i powiatowych dróg. We współpracy z Powiatowym Zarządem Dróg położone zostanie 300 metrów asfaltu w Kona-

rynkach. Jeśli wystarczy pieniędzy, asfalt pojawi się w miejscowości Żyche Osady. Radni zdecydowali także o przystąpieniu gminy Konarzyny do Stowarzyszenia Konwentu Wójtów i Burmistrzów oraz do Banku Żywności w Chojnicach. Przyjęli też program profilaktyki rozwiązywania problemów alkoholowych.

Na sesji gościli policjanci z rewiru dzielnicowych w Konarzynie, podlegającego pod Komendę Powiatową Policji w Chojnicach. Jak mówią statystyki, po wprowadzeniu rewiru aż o 30 proc. zmniejszyła się liczba przestępstw popełnianych na terenie gminy. Aby jeszcze zacieśnić współpracę z policjantami, tutejsze władze zaproponowały im uczestnictwo w rozpoczętych się spotkaniach sołeckich we wsiach z terenu gminy.

(pek)

Brusy. Radzili sołtysi

O drogach, zdrowiu i pracy



Gościem podczas obrad sołtysów w Brusach był Wojciech Adamowicz, kierownik Powiatowego Urzędu Pracy w Chojnicach (pierwszy od prawej).

Fot. Robert Ważyński

Spotkanie sołtysów z gminnymi Brusy z władzami samorządowymi stało się pretekstem do przedstawienia problemów tutejszych mieszkańców.

Najwięcej dyskusji wywołały wiosenne remonty dróg gruntowych. Nieduża suma przeznaczona na ten cel - 19 tys. zł nie zaspokoi wszystkich potrzeb. Sołtysi wspólnie z zastępcą burmistrza, Władysławem Czarnowskim, ustalili, że odnawiane będą przede wszystkim drogi bardziej uczęszczane. Poprawi się m.in. jakość szos, po których jeździ autobus szkolny. Zgłoszono też potrzebę remontu kilku dróg powiatowych i wojewódzkich, m.in. w Wielkich i Małych Chełmach.

Służba zdrowia

- W bruskim ośrodku zdrowia poprawił się dostęp do porad specjalistycznych - twierdził Marek Iwaszko, dy-

rektor ośrodka. Bolączką bruskiej służby zdrowia jest, zdaniem dyrektora, gorszy dostęp do lekarza pierwszego kontaktu oraz ograniczenie dostępności do usług stomatologa.

Przeciw bezrobociu

Sołtysi zapoznali się także z działalnością Klubu Aktywności Zawodowej.

- Na terenie gminy Brusy jest 1200 bezrobotnych, w tym 800 w mieście - informował Wojciech Adamowicz, dyrektor Powiatowego Urzędu Pracy w Chojnicach.

Obecnie w klubie działają 22 osoby, ponad 50 skorzystało z porad dotyczących zdobywania miejsc pracy. W marcu PUP zamierza zorganizować szkolenie dla bezrobotnych, które ma pokazać, jak rozmawiać z przyszłym pracodawcą oraz jak sprzedawać swoje umiejętności i kwalifikacje.

(ros)

Powiat chojnicki. Rynek pracy

Tylko połowa pieniędzy

Powiatowy Urząd Pracy w Chojnicach na aktywne formy walki z bezrobociem otrzymał dotychczas tylko połowę pieniędzy przewidzianych w tegorocznej ustawie budżetowej.

Oznacza to, że jest mniej pieniędzy na refundację pracodawcom tworzącym nowe miejsca pracy w ramach robót publicznych i prac interwencyjnych. Pozostałe środki są w dyspozycji Krajowego Urzędu Pracy. Urzędy pracy mogą się o nie ubiegać, ich wnioski muszą być jednak pozytywnie zaopiniowane przez działające przy staro-

stwach powiatowe rady zatrudnienia.

- Przygotowaliśmy nasz wniosek, ale na opinię o nim będziemy musieli poczekać - mówi Wojciech Adamowicz, kierownik PUP w Chojnicach.

Powód jest prozaiczny. Dotychczas w Chojnicach nie udało się powołać takiej rady.

Wnioski do Krajowego Urzędu Pracy można składać już w marcu.

- Na chojnickim rynku pracy trzeba działać szybko, inaczej pracodawca wycofa się z programu - mówi Adamowicz.

Obecnie jest dwóch dużych pracodawców z Chojnic i Czerska, którzy chcieliby zatrudnić nowych ludzi. Muszą jednak mieć oni pewność, w jakim stopniu PUP zrefunduje powołane przez nich nowe stanowiska pracy.

(pek)

Chojnice

Zjazd miast

W chojnickim ratuszu odbędzie się w najbliższą środę - 8 marca - spotkanie przedstawicieli miast polskich - członków Związku Miast Bałtyckich.

Związek tworzy 12 polskich miast, między innymi Gdańsk, Elbląg, Koszalin, Gdynia i Sopot. Oprócz tego należą do niego miasta niemieckie i szwedzkie. Na ostatniej konferencji w Sztokholmie zdecydowano, że kolejne spotkania będą odbywać się w poszczególnych miastach członkowskich. Jako pierwsze wytypowane zostały Chojnice.

- Inicjatywa ta ma pomóc w lepszym poznaniu się - mówi Jacek Kowalik, wiceburmistrz Chojnic. - Cieszymy się, że będziemy pierwszymi, którzy gościć będą przedstawicieli polskich miast.

Początek spotkania w ratuszu zaplanowano na godzinę 10.

(mg)

Kaszubska pielgrzymka pod przewodnictwem metropolity gdańskiego

Do Ziemi Świętej



Przygotowania do milenijnej pielgrzymki Kaszubów do Ziemi Świętej nabierają rozmachu. Ponad stu Kaszubów wyraziło już chęć uczestnictwa w tej wyprawie, która odbędzie się w dniach 18-25 września. Pielgrzymce przewodzić będzie metropolita gdański ks. abp Tadeusz Gocłowski.

Jak już informowaliśmy głównym wydarzeniem tego wyjazdu będzie odsłonięcie poświęcenie w kościele „Pater noster” w Jerozolimie tablicy z kaszubskim „Ojciec nasz”. W ten sposób kaszubszczyzna znajdzie swoje miejsce pośród narodowych i etnicznych języków z całego świata.

Nobilitacja języka

- Będzie to największa nobilitacja języka kaszubskiego, a jednocześnie uczczenie Wielkiego Jubileuszu Chrześcijaństwa - twierdzi prof. Brunon Synak, prezes Zrzeszenia Kaszubsko-Pomorskiego.

Jego zdaniem dzięki tej milenijnej wyprawie Kaszubi potwierdzą, że są osobliwym fenomenem kulturowo-etnicznym. Stanowią bowiem społeczność, która mimo skrajnie niesprzyjających przez wieki warunków do dziś zachowała swój własny język, świadomość odrębności, system wartości i dziedzictwo kulturowe.

- W pielgrzymce może wziąć udział każdy. Do 20 marca należy jedynie wypeł-



List Zrzeszenia Kaszubsko-Pomorskiego z prośbą o umieszczenie w kościele „Pater noster” tablicy z kaszubskim tekstem „Ojciec nasz” przekazał w listopadzie ubiegłego roku siostrze karmelitankom ks. Witold Bock, sekretarz prasowy metropolity gdańskiego (drugi z lewej) oraz red. Janusz Wikowski, zastępca redaktora naczelnego „Dziennika Bałtyckiego” (pierwszy z lewej).

Fot. Robert Kwiatek

nić formularz zgłoszeniowy i podpisać z nami umowę oraz wpłacić 830 dolarów USA. Wysłałiśmy już szczegółowe informacje do wszystkich samorządów na terenie województwa oraz kościołów na terenie Kaszub - informuje Arkadiusz Goliński, dyrektor biura zrzeszenia w Gdańsku.

Do udziału w pielgrzymce zaproszono m.in. inicjatora całego pomysłu, ks. prałata Stanisława Bogdanowicza, wojewodę gdańskiego Tomasza Sowińskiego, marszałka sejmiku Jana Zarębskiego oraz prezydentów, burmi-

strów i wójtów z całego województwa.

Przygotowaniem programu religijno-regionalnego zajął się pochodzący z Gowdolina w powiecie kartuskim ks. Andrzej Krefit.

- Obecnie ksiądz Andrzej jest w Ziemi Świętej z inną grupą pielgrzymów. Na miejscu ustala też szczegóły naszego przyjazdu - tłumaczy B. Synak.

Program pielgrzymki

Jednak ramowy program pielgrzymki jest już gotowy. W czasie ośmiodniowego pobytu w Ziemi Świętej w dniach 18-25 września Kaszubi odwiedzą m.in. Górę Błogosławieństw (miejsce rozmnożenia chleba i ryb), Kościół Prymatu i miejsce ukazania się Chrystusa po Zmartwychwstaniu, Dolinę Jordanu, Nazaret, Kanę Galilejską, a także górę Karmel, rzymski teatr, Górę Oliwną, ścianę płaczu oraz Betlejem - miejsce narodzin Chrystusa. Przewidziano też przejście drogą Chrystusa z Niedzieli Palmowej, przejazd łodzią po Jeziorze Galilejskim i mszę świętą w namiocie na pustyni. Oprócz oprawy religijnej Kaszubi szykują już program kulturalny o charakterze regionalnym. Podczas mszy św. w Jerozolimie liturgia słowa będzie czytana w języku kaszubskim. Część uczestników pielgrzymki zabierze ze sobą instrumenty i stroje kaszubskie.

Rozważana jest możliwość wzięcia udziału Kaszubów w Drodze Krzyżowej na Kalwarii Wejherowskiej w Wielki Piątek przed świętami Zmartwychwstania Pańskiego. Odczytywane tam po kaszubsku rozważania Męki Pańskiej byłyby potem powtórzone w Ziemi Świętej przez te same osoby.

Jubileusz chrześcijaństwa

- Organizując pielgrzymkę Kaszubów do Ziemi Świętej uczymy Wielki Jubileusz Chrześcijaństwa, a także podkreślimy trwanie Kaszubów w wierze. Zrealizujemy też słowa Ojca Świętego, który podczas wizyty w Sopcie zachęcał nas do pielęgnowania języka kaszubskiego i strzeżenia tego dziedzictwa, które stanowi o naszej tożsamości - podkreśla prof. Brunon Synak, prezes Zrzeszenia Kaszubsko-Pomorskiego.

Przypomnijmy, że list Zrzeszenia Kaszubsko-Pomorskiego z prośbą o umieszczenie w kościele „Pater noster” tablicy z kaszubskim tekstem „Ojciec nasz” przekazał w listopadzie ubiegłego roku siostrze karmelitankom ks. Witold Bock, sekretarz prasowy metropolity gdańskiego oraz red. Janusz Wikowski, zastępca redaktora naczelnego „Dziennika Bałtyckiego”. Prawdopodobnie w kwietniu kaszubska tablica będzie gotowa. Wykonają ją ojcowie benedyktyni z Jerozolimy.

Mariusz Szmidka

Zastużeni regionaliści

Stolemy przyznane

Edmund Szczesiak z Gdańska, publicysta zajmujący się tematyką kaszubską i Marian Selin - poeta, kompozytor i choreograf z Jastarni, zostali tegorocznymi laureatami Medalu Stolema - największej na Kaszubach nagrody, przyznawanej rokrocznie od 1967 roku przez Klub Studencki „Pomorania”.

Kandydatów do nagrody mógł zgłosić każdy. Kilkakrotnie informowaliśmy o tym na łamach „Nurdy”. Spośród dwudziestu dwóch kandydatur Pomorania wybrali dwie. W tym roku zdania studentów na temat laureatów były nad wyraz zgodne. Zdecydowaną przewagę w liczbie głosów zyskał Edmund Szczesiak, do niedaw-

na redaktor naczelny „Więczoru Wybrzeża”, a obecnie redaktor naczelny miesięcznika społeczno-kulturalnego „Pomorania” (oficjalnie powołany na to stanowisko 26 lutego br.). Za nim uplasował się Marian Selin, „rybak” z Jastarni, na co dzień obcujący z morzem.

(ij)

Kaszeba z Kartuz

Edmund Szczesiak został wyróżniony przez studenckie grono za umiłowanie ziemi kaszubskiej i dawanie temu wyraz w licznych zbiorach reportaży (m.in. „Barwy Kaszub”, „Księga Kaszub”, „Wyspa jak marzenie”, „Mała odyseja. Śladami Remusa” czy „Porwana”). Poza tym jako pierwszy poparł on pomysł organizowania Kaszubskich Spływów Kajakowych „Śladami Remusa” i nadal jest wiceprzewodniczącym ich komitetu organizacyjnego.

Kaszubskim credo laureata jest postowie „Od autora” w zbiorze „Barwy Kaszub” (1990). „Mój środek świata (...) znajduje się w dawnej osadzie kartuzów (chodź oczywiście o Kartuzy, przyp. autora), położonej malowniczo pośród jezior, otoczonej wokół lasami porastającymi wzgórza. A że to przy okazji środek Kaszub...”



Edmund Szczesiak

Fot. Eugeniusz Pryczkowski

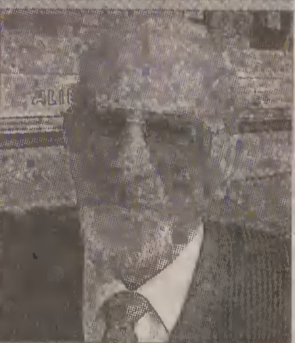
Spędziłem dzieciństwo i wczesną młodość w mieście, otoczeniu i domu kaszubskim. Kaszubskość wokół była, tak wszechobecna i tak naturalna, że nawet nie potrafię sobie przypomnieć, czy z kolegami z podwórza, z rówieśnikami ze szkoły rozmawialiśmy po kaszubsku. Na pewno często w użyciu była ta mowa (a posługiwałem się wówczas nią biegło) u nas w domu.

(ij)

„Rybak” z Jastarni

Marian Selin należy do aktywnych działaczy i twórców wzbogacających dorobek kultury kaszubskiej, szczególnie rybackiej. Pochodzi z Jastarni. Tutaj ukończył szkołę podstawową, potem ruszył po dalszą naukę do Gdańska - do szkoły muzycznej, a następnie do dwuletniego studium choreograficzno-baletowego. Był instruktorem i choreografem w Powiatowym Domu Kultury w Pucku i we wladyslawowskim „Szkunerze”. Do emerytury pracował w przedsiębiorstwie rybackim Koga w Helu.

Od chwili utworzenia w Jastarni w 1991 roku zrzeszeniowego muzeum „Chaty rybackiej” - jest jego kustoszem. Koncertami poetycko-muzycznymi (w większości własnego autorstwa) urozmaica on program zwiedzającym. Komponuje muzykę nie tylko do swoich tekstów. Aranżował też pieśni kaszubskie dla zespołu bigbowego „Sami”. W 1995 r.



Marian Selin

Fot. Janusz Nowicki

ukazała się płyta kompaktowa „Cassubian Folk Songs”, także z jego utworami.

Wiersze Marian Selin pisze po kaszubsku w gwarze belocko-reboczekiej i po polsku. Spod jego pióra wyszły dwa tomy wierszy: „Kaszubski kwiat” (1982) i „Niech wiaterek niesie pieśń” (1996). Ich tematem jest morze, praca i życie rybaków na Helu. Jak zaznaczył Tadeusz Bolduan w „Nowym Bedekerze Kaszubskim”, „nikt z poetów wierniej nie oddał przeżyć związanych z obcowaniem z morzem”.

(ij)

Koszty i zgłoszenia

Koszt pielgrzymki wynosi 830 USD na osobę. Organizatorzy zapewniają:

- przelot samolotem Warszawa-Tel Aviv-Warszawa;
- przejazd autokarem Gdańsk-Warszawa-Gdańsk;
- siedem noclegów; codziennie śniadania i obiadokolacje;
- wstępy do wszystkich zwiedzanych obiektów;
- przejazd po Jeziorze Galilejskim;
- wjazd samochodem na górę Tabor; opłaty za przewodnika;
- ubezpieczenie NW i KL;
- uroczystą kolację w namiocie beduinów;
- jubileuszowe dyplomy i materiały informacyjne.

Opłata za pielgrzymkę przyjmowana jest w dolarach amerykańskich. Pierwsza część opłaty - wpisowe w wysokości 200 USD należy wpłacić do dnia 20 marca 2000 w kasie ZG ZKP (ul. Straganiarska 21/22, Gdańsk, tel. 058 301 27 31). Pozostała część opłaty tj. 630 USD trzeba uiścić najpóźniej do 30 lipca 2000 r. Paszport musi być ważny minimum na 12 miesięcy, licząc do dnia powrotu do kraju.

Liczba miejsc jest ograniczona i decyduje kolejność zgłoszeń. W przypadku wątpliwości i chęci uzyskania bardziej szczegółowych informacji należy kontaktować się z biurem ZKP w Gdańsku tel. 301-27-31, faks 346-26-13, e-mail: zkp@free.ngo.pl.

(ep)

Muzeum Regionalne w Człuchowie

Na krańcu Kaszub



Fragment stałej ekspozycji „Kultura ludowa ziemi człuchowskiej” w Muzeum Regionalnym w Człuchowie.

Fot. Archiwum

Człuchów jest najdalej na południowy zachód wysuniętym miastem powiatowym województwa pomorskiego. Powiat jest częściowo kaszubski, głównie gminy Przechlewo i Koczała. W samym Człuchowie mieszka wielu Kaszubów. Część z nich skupiona jest w miejscowym oddziale Zrzeszenia Kaszubsko-Pomorskiego. Wśród jego członków jest m.in. Jerzy Spiczak-Brzeziński, obecny wiceprezes ZG ZKP oraz Marian Fryda, historyk, autor książki „Gochy”.

W mieście działa niewielkie Muzeum Regionalne.

Kieruje nim Ewa Homa-Rożek, którą wspiera Stanisława Sierant. W muzeum głównie znajdują się ekspozycje etnograficzne. Są to urządzenia i narzędzia używane dawniej w gospodarstwach domowych i w rolnictwie. Ciekawy jest kącik poświęcony kulturze materialnej Słowińców, czyli Kaszubów Nadlebskich. W muzeum znajdują się między innymi klumpy - końskie buty - nieodzowne na bagiennych terenach. Cenne są ponadstoletnie skrzynie posagowe, kołowrotki oraz żarna.

W innej sali znajduje się także stała ekspozycja „Pra-

dzieje ziemi człuchowskiej”. Są to głównie popielnice i groby skrzynkowe znalezione na terenie powiatu. Mają około 2500 lat.

Muzeum przygotowuje także wystawy czasowe. Niedawno można było oglądać prace europejskiej klasy malarza i grafika, Henryka Feilhauera.

Muzeum Regionalne w Człuchowie czynne jest w poniedziałki, wtorki, czwartki i piątki w godzinach 10-16, w środy w godz. 10-17, w soboty i niedziele jest nieczynne.

(EP)

Brusy. Weekend z zespołem

20 lat Krëbanë

Zespół folklorystyczny Krëbanë z Brus, działający przy miejscowym Młodzieżowym Domu Kultury, obchodzi dwudziestolecie istnienia. Z tej okazji pierwszy weekend marca w Brusach poświęcony będzie właśnie temu zespołowi.

Dzisiaj o godz. 17 zaplanowano koncert jubileuszowy w MDK, a o godz. 21 bal Krëbanëw. Goście będą mo-

gli uczestniczyć w kiermaszach i wystawach, m.in. wystawie fotograficznej podsumowującej historię zespołu.

W sobotę na godz. 11 zaplanowano sympozjum popularno-naukowe poświęcone regionalizmowi Kaszubów, ze szczególnym uwzględnieniem roli Krëbanë w środowisku Brus. O godz. 15 nastąpi fi-

nał Przeglądu Artystycznego zorganizowanego z okazji 20-lecia zespołu. Można będzie posłuchać też znanych kaszubskich gawędziarzy. Obchody zakończy w niedzielę o godz. 11 uroczysta msza św. w intencji zespołu, która odbędzie się w Brusach, w kościele parafialnym p.w. Wszystkich Świętych.

(pek)

Cęż je częc Jest absolutorium

GDĄSK. Zarząd Główny Zrzeszenia Kaszubsko-Pomorskiego udzielił jednogłośnie absolutorium prezydium na czele z prezesem prof. Brunonem Synakiem za działalność w ubiegłym roku. Działacze podjęli też uchwałę, w której wyrazili swoje zaniepokojenie zmniejszeniem o 6 mln zł dochodów województwa pomorskiego, w wyniku uszczuplenia wpływów z budżetu centralnego. Ich zdaniem oznacza to zmniejszenie możliwości finansowania oświaty z budżetu województwa o 20 procent w stosunku do roku ubiegłego.

(msz)

Obrazy Zwary

WEJHEROWO. W Muzeum Piśmiennictwa i Muzyki Kaszubsko-Pomorskiej czynna jest wystawa malarstwa rumiańskiego, Alfonsa Zwary. Malarz jest jednym z najbardziej znanych na całym Kaszubach. Uprawia przede wszystkim malarstwo marynistyczne. Jego dzieła na zawsze utrwaliły wiele dawno zaginionych elementów morskiego krajobrazu kaszubskiego wybrzeża.

Spotkanie literatów

WEJHEROWO. 4 marca w Pałacu Przebendowskich odbędzie się IV Zéńdzenié Útwórców Kaszëbsczi Pismienizné. Poświęcone ono będzie współczesnej pieśni kaszubskiej. O godz. 10 rozpocznie się msza święta po kaszubsku w kościele oo. Franciszkanów, a spotkanie literatów o godz. 11.10. W drugiej części przewidziano wieczór poezji i muzyki poświęcony Marianowi Selinowi, tegorocznemu laureatowi Medalu Stoleta, obchodzącemu 60 rocznicę urodzin. To spotkanie rozpocznie się o godz. 16.30. W czasie tych spotkań będzie można nabyć z dedykacją najnowsze dzieło ks. dra hab. Jana Perszona „Na brzegu życia i śmierci”.

(ep)

Nosi imię Stanisława Sikorskiego Szkoła w pałacu



Odremontowany obiekt szkoły w Wielkich Chełmach.

Fot. Archiwum

145. rocznica urodzin Stanisława Sikorskiego, kaszubskiego ziemianina, działacza narodowego, posła do sejmu pruskiego i realizatora idei pracy organizacyjnej na Pomorzu, minęła w lutym. Jego imię nosi szkoła podstawowa w Wielkich Chełmach, w powiecie chojnickim.

Stanisław Sikorski był właścicielem ogromnego majątku w Wielkich Chełmach w powiecie chojnickim, koło Brus. Był członkiem zarządu wielu spółek i organizacji społecznych. Między innymi był założycielem i prezesem Polsko-Katolickiego Towarzystwa Ludowego w Brusach. Za zasługi dla Kościoła w 1913 r. został odznaczony tytułem szambelana papieskiego. Od 1919 r. piastował stanowisko pierwszego starosty chojnickiego. Jego sekretarką była wybitna dziś pisarka kaszubska, Anna Łajming.

Podczas wojny pałac Sikorskich przejęła komendantura wojsk niemieckich. Po wojnie zasiedlony był

przez mieszkańców, od stycznia 1968 r. stał się siedzibą szkoły podstawowej. Od początku bieżącego roku szkolnego szkoła nosi imię Stanisława Sikorskiego.

W tym czasie, przed nadaniem imienia, udało się pozyskać środki na remont elewacji oraz dachu. Remont odbywa się jeszcze w tylnych partiach obiektu - mówi dyrektor szkoły, Jarosław Nakielski.

Szkoła jest usytuowana poza wsią. Została tu przeniesiona z Małych Chełmów. Ma także filię w Rolbiku. Uczy się w niej ponad 100 dzieci. W większości dojeżdżają na rowerach. Górną kondygnację zajmują mieszkania nauczycieli.

Jan Antonowicz

Inicjatywa Brus

Zaborska integracja

Cenną inicjatywę podjęli samorządowcy Brus, mającą na celu rozpoczęcie współpracy gmin południowych Kaszub. Pierwsza Konferencja Gmin Zaborskich odbyła się 25 lutego w Brusach.

Do współpracy Brusy zaprosiły osiem gmin: Chojnice, Czersk, Dziemiany, Karasin, Konarzyny, Lipusz, Lipnicę i Studzienice.

Konferencja ma wypracować płaszczyznę współpracy i wymiany informacji na temat ważnych problemów gospodarczych, kulturalnych i społecznych - mówi burmistrz Brus, Jerzy Fijas. - Powinna być dobrym forum do dyskusji samorządów południowych Kaszub w ramach integrowania się w województwie pomorskim. Ważnym elementem życia gospodarczego i kulturalnego jest rozwój turystyki. Zabory mają ku temu

doskonale warunki. Te wszystkie samorządy mają podobne walory przyrodnicze i kulturowe. Wiąże nas przecież tożsamość kaszubska, język, kultura.

Konferencja w rzeczywistości objęła teren wykraczający poza obszar Zaborski. Centralnym miastem tego terenu są Brusy słynące ze wspaniałych inicjatyw kulturalnych i gospodarczych. Są między innymi organizatorem Międzynarodowego Festiwalu Folkloru - imprezy, z której dumny mógłby być nawet Gdańsk. Nic dziwnego, że nowa inicjatywa także wyszła z Brus. Dowodzi, że ta gmina szuka przede wszystkim tego, co łączy ten obszar. A w istocie łączy prawie wszystko, dzielą jedynie dawne sztuczne podziały, które niestety wciąż jeszcze znajdują swoich zwolenników.

Eugeniusz Pryczkowski

OKNA PCV PRODUCENT

PROMOCJA
- SILIKON SANITARNY
- KLEJ MONTAŻOWY 10% RABATU
Den Braven

Agora
83-300 KARTUZY, ul. GDAŃSKA 28, tel. (58) 68128 81 tel./fax (58) 684 03 82

DEALER:
GODA* 83-300 KOŚCIERZYNA, ul. Meła Kolejowa 15/1
HOBAN* 81-381 GDYNIA, ul. Młocwoja 9
TERMO-TAK 80-302 Gdańsk Oliwa, ul. Polanki 97a
H.FIERTEK 84-230 RUMIA, ul. Sędzichowa 23

686-24 37
4571-71-00 fax 661-34-49 0601-658-030
596-08-19 fax 556-08-35
671-20-82 kom.0601-658-930

NOWA SIEDZIBA HURTOWNI

jet

bielizna i rajstopy

GDAŃSK-PRZYMORZE
ul. Śląska 39A
TEL. (058) 762-00-99

NORDA

Pismo Kaszëbsczi Zemi

Dodatek kaszubski do „Dziennika Bałtyckiego”, 80-894 Gdańsk, ul. Targ Drzewny 9/11, tel. 301-20-27. Redaktor prowadzący: Eugeniusz Pryczkowski.

REKLAMA

Plebiscyt Nagrodzeni

Agnieszka Dorawa
Chodzi do VI klasy SP w Kłodawie. Jest podporą drużyn siatkarskiej, koszykarskiej i piłki ręcznej. Największe sukcesy: zwycięstwo w Chojnickiej Mili, czwarte miejsce w województwie w biegach przełajowych, drugie miejsce w półfinale wojewódzkim w piłkę ręczną.

Michał Formella

Chodzi do VIII klasy SP w Rytle. Od pięciu lat jest kapitanem miejscowej drużyny piłki nożnej. Największe sukcesy: piąte miejsce w województwie w halową piłkę nożną, uczestnictwo w drużynowych mistrzostwach województwa w biegach przełajowych. Sport łączy z nauką - niedawno zakwalifikował się do wojewódzkiego etapu olimpiady matematycznej.

Jakub Stanisławski

Chodzi do VIII klasy SP w Charzykowach. Największe sukcesy: pierwsze miejsce w minisiatkówce, drugie w ogólnopolskim turnieju siatkówki plażowej. Sukces indywidualny - mistrzostwo Polski juniorów młodszych w bojerach.

(DM)

REKLAMA



Plebiscyt „Dziennika Chojnickiego”

Gala w Kłodawie



Uczniowie SP w Kłodawie gromkimi oklaskami gratulowali laureatom.

Fot. Justyna Myska

Najlepszym sportowcem szkolnym w 1999 r. w plebiscycie „Dziennika Chojnickiego” została Agnieszka Dorawa ze Szkoły Podstawowej w Kłodawie. W poniedziałek uroczystie wręczyliśmy laureatom plebiscytu nagrody.

Pomysł przeprowadzenia plebiscytu w kategorii sportowca szkolnego okazał się strzałem w dziesiątkę. Liczba głosów, które otrzymaliśmy od Państwa, przeszła nasze oczekiwania.

Niemal od początku prym wiodło dwoje uczniów - Michał Formella, piłkarz, najlepszy sportowiec rytlejskiej podstawówki i Agnieszka Dorawa, lekkoatletka z Kłodawy. Minimalnie więcej głosów zebrała Agnieszka. Trzecie miejsce zajął Jakub Stanisławski



Nasi nagrodzeni. Stoją od lewej: Anna Osowska, Jakub Stanisławski (SP Charzykowy), Henryk Korzeniowski, Michał Formella (SP Rytle), Agnieszka Dorawa i Zofia Noga (SP Kłodawa).

Fot. Justyna Myska

z Charzyków. Cenne nagrody przygotowaliśmy dla pierwszej trójki. W poniedziałek, podczas uroczystej gali w SP w Kłodawie, kierownik oddziału „Dziennika Bałtyckiego” w Chojnicach, Robert Ważyński wręczył je laureatom. Upominki otrzymali również ich opiekunowie.

Dla tych, którzy w plebiscycie zajęli dalsze miejsca, pocieszeniem może być fakt, że samo znalezienie

się w gronie kandydatów do tytułu szkolnego sportowca roku w powiecie chojnickim było dużym wyróżnieniem.

Nagrody dla najlepszych sportowców obok „Dziennika Bałtyckiego” ufundowali: księgarnia Alfabet z Chojnic, dom towarowy A. Libera, autoryzowany przedstawiciel firm Reebok i Puma w Chojnicach, Urząd Gminy w Chojnicach, Urząd Miasta w Czersku i Starostwo Powiatowe.

(DM)

REKLAMA

Samochód budowlany



EUROTRUCK

Dealer i Serwis DaimlerChrysler



Ciężarowe samochody budowlane Mercedes-Benz Actros i Atego - wywrotki, betonmieszarki, samochody skrzyniowe i specjalne. Ich budowa, wyposażenie, niezawodność i niskie koszty obsługi, czynią z nich idealny i niezawodny środek transportu dla firm budowlanych, drogowych i komunalnych. W wyposażeniu między innymi: silniki od 230

KM do 570 KM Euro 2 lub Euro 3, różne konfiguracje napędów: 4X4, 6X4, 6X6, 8X4, 8X6 oraz 8x8, hamulce z systemem ABS, nowy wystrój wnętrza kabiny.

Nasze samochody objęte są pełną 2 letnią gwarancją. Przygotowaliśmy dla Państwa nowe przystępne ceny.

Uzupełnieniem naszej oferty jest atrakcyjne finanso-

wanie firmy Mercedes-Benz Leasing Polska, w formie leasingu i kredytu.



Mercedes-Benz
PRZYSZŁOŚĆ MOTORYZACJI

EUROTRUCK - 83-010 Straszyn k. Gdańska, ul. Starogardzka 5
tel. (058) 682 01 48, (058) 682 20 37, 38
fax (058) 682 01 42

Rajdy terenowe

Chojniczanie w Ostrzycach



Ireneusz Korycki z chojnickiego Jeep Clubu tym razem nie brał udziału w walce o pierwsze miejsce. Obwoził bowiem ekipę telewizyjną filmującą zmagania w Ostrzycach.

Fot. Justyna Myska

Chojniccy miłośnicy samochodów terenowych zrzeszeni w Jeep Clubie wzięli udział w organizowanej po raz drugi imprezie „Kaszuby nocą”.

Odbyła się ona w ostatni weekend w Ostrzycach, niedaleko Wieżycy.

W zlocie wzięły udział 24 załogi, w tym dwie jadące samochodami ciężarowymi - GAZ 66 oraz Kraz. W tym roku najwięcej kłopotów uczestnikom przysporzył odcinek specjalny, rozegrany przy zajeździe U Stolema.

Śliski podjazd

- Było tak ślisko, że nie sposób było trafić w bramkę, nie mówiąc już o wdrapaniu się na strome podjazdy - opowiada Ireneusz Korycki, szef chojnickiego Jeep Clubu.

Nie obyło się bez strat. O prawdziwym pechu może

mówić właściciel jeepa Grand Cherokee, który już po przejechaniu odcinka specjalnego uderzył w słup. Uszkodzeniu uległa obudowa reduktora.

Nocne eskapady

Emocji nie zabrakło także podczas nocnego trialu, jaki rozpoczął się o godz. 19. Na załogi, które wyruszyły w 20-kilometrową trasę po terenie gminy Somonino, przy jednym z cmentarzy czekał duch. Kierowca musiał też opowiedzieć dowcip jednemu z sędziów, który oceniał go. Trudna okazała się też próba przejazdu.

- W podmokłym terenie dosłownie utonął ciężarowy Kraz. Nie pomogła wyciągarka zahaczona o drzewo - mówi Korycki.

Do pomocy sprowadzono leśny ciągnik. Po wielu próbach udało się mu wyjechać. Do linii mety Kraz dotarł jako ostatni, około godz. 1 w nocy. Po podliczeniu punktów z odcinka specjal-

nego oraz jazdy nocnej najlepszym kierowcą okazał się Marek Zając z Kamienia (gm. Szemud) jadący Merceoldem model G. Za nim uplasował się gdańszczanin - Darek Zapisek na Toyocie pick up. Trzeci był Oskar Prądziński z Gdyni na Suzuki Samuraj.

Zwycięzcy

i przegrani

- Niestety, w tym roku nie odnotowaliśmy sukcesu - mówi Irek Korycki.

On sam obwoził po trasie ekipę telewizyjną. Inny chojniczanin - Wojciech Kaleta - z powodu awarii auta spóźnił się na odcinek specjalny, co przekreśliło jego szansę na dobry wynik w klasyfikacji generalnej. Z kolei Jerzy Waldoch po dobrym przejeździe odcinka specjalnego pomylił trasę podczas jazdy nocnej. Zmagania terenowców można będzie obejrzeć w telewizji RTL na początku marca w magazynie ZOOM.

(pek)

Auto na gaz Z czujnikiem bezpieczniej

Po dwudziestu ubiegłorocznych i kilku tegorocznych podwyżkach cena paliwa zbliża się do „magicznej” granicy 3 zł. Analitycy przewidują, że osiągnie ona cenę 3,60 zł. Tym samym nasi kierowcy będą płacić tyle co ich koledzy na zachodzie Europy.

Wielu użytkowników samochodów zastanawia się nad możliwością zainstalowania w swoim aucie gazu. Instalacje gazowe nieprawidłowo zainstalowane mogą być niebezpieczne. Samochody zasilane gazem nie powinny być parkowane w garażach z kanałem, gdyż ewentualne wycieki gazu będą się tam gromadzić. Mieszanina propan - butan jest cięższa od powietrza i dlatego zbiera się w dolnych partiach pomieszczeń. Aby zabezpieczyć się przed wybuchem gazu i drobnymi wyciekami z butli w samochodzie, możemy zainstalować w garażu detektor wykrywający nawet najdrobniejsze wycieki z butli w naszym aucie. Czujnik może być zasilany z sieci domowej 220 V lub z akumulatora -12 V. Tego typu urządzenia powinniśmy szukać w sklepach ze sprzętem gazowym. Detektor powinien być zamocowany na ścianie na wysokości około 30 cm od podłogi i w odległości nie większej niż 4 m od potencjalnego źródła emisji gazu. Co 2 miesiące najlepiej jest sprawdzić sprawność naszego czujnika. Najprostszą metodą jest podstawienie w okolicy wykrywacza zapalniczki i uwolnienie pewnej ilości gazu. Zakup takiego detektora na pewno nie będzie marnotrawstwem pieniędzy. Dzięki niemu będziemy spokojniejsi o siebie i swój samochód.

(pek)

Aksesoria zimą

Jak odmrozić auto

Kierowcy, którzy nie mają garażu i trzymają auto zimą pod chmurką wiedzą, jak uciążliwe może być doprowadzenie każdego ranka swojego pojazdu do stanu używalności.

Z pomocą przychodzą im producenci różnego rodzaju akcesoriów, od odmrażaczy do zamków po preparaty zapobiegające zamarzaniu paliwa w baku. Pierwsze umożliwią nam wejście do samochodu nawet wtedy, gdy temperatura spadnie do minus 55 stopni Celsjusza. Kosztują one od 3,50 zł do 5 zł.

Preparaty przeciw zamarzaniu paliwa stosują przede wszystkim właściciele diesli. Litrowe opakowanie kosztuje 30 zł. Na 40 litrów wlewamy 100 ml.

Bardzo ważną sprawą podczas jazdy jest widoczność.

- Właściciele Maluchów pytają najczęściej o spraye przeciw parowaniu szyb - mówi Mieczysław Szypryt, właściciel jednego ze sklepów motoryzacyjnych w Chojnicach. - Gdy spryskamy nimi czyste szyby, przez co najmniej dwa tygodnie nie musimy się martwić o to, że zaparują.

Kierowcy kupują też odmrażacze do szyb w sprayu. Kosztują one 6-8 zł i znacznie ułatwiają oczyszczenie szyb z lodu i śniegu. Zimą powinniśmy też pamiętać o uzupełnianiu płynu do spryskiwaczy. W zależności od temperatury, jaką wytrzymują, kosztują od 3,50 do 6,30 zł. Te ostatnie nie zamrzną nawet wtedy, gdy temperatura spadnie do 80 stopni poniżej zera.

(pek)

REKLAMA

OKTAN s.c.

Stacje Paliw

z dostawą do domu
po konkurencyjnej cenie

83-334 Miechucino
tel. (058) 684-51-21
84-220 Strzebielino
tel. (058) 676 24 84
(058) 676 24 85
76-241 Nowa Dąbrowa
tel. (059) 811-34-78
tel. (059) 811-34-57

R-6423/B/916

KONTYNGENT 2000 !
BMW SERII 3 TOURING JUŻ W SPRZEDAŻY
HOMOLOGACJA SAMOCHODU CIĘŻAROWEGO

Promocja-bezpłatne przeglądy przez okres 24 miesięcy.
Ilość samochodów w ofercie ograniczona

A.S.O. BMW „KULESZA” GDYNIA, UL. HUTNICZA 9
TEL. 663 71 55, 663 47 00, FAX 623 56 81

S-150/A/1063

DAEWOO **DOBRY WYBÓR**

Samochody osobowe **Samochody dostawcze**

MATIZ
LANOS
NUBIRA
LEGANZA
TICO
ESPERO
POLONEZ

Dodatkowo niespodzianki

PROMOCJA

Lanos - 1 tys. zł + ubezpieczenie gratis
Nubira - 4 tys. zł opustu
Matiz - 3,2% pakiet ubezpieczeniowy

LANOS
NUBIRA
PN TRUCK
Citroën C 15
Citroën Berlingo
Lublin 3
AVIA
Matiz

POLMOKART

83-300 Kartuzy, ul. Zamkowa 2, tel./fax 681-25-82
83-400 Kościerzyna, ul. Wejhera 16, tel. 686-71-22, 686-70-23

R-6457/G/918

- 997 policja
- 998 straż pożarna
- 999 pogotowie
- 0 800 1500 39 bezpłatny telefon „Dziennika”

CHOJNICE

APTEKI
„Nadworna”, ul. Stary Rynek 7, tel. 720-19, czynna codziennie od godz. 7 do 20, w soboty od 8 do 18, w niedziele od 9 do 16. Dyżur od 1 do 23 dnia każdego miesiąca, „Przy Bramie” ul. 31 Stycznia 12, tel. 740-37, czynna codziennie od godz. 7 do 20, we wszystkie soboty od 8 do 15. Dyżur 24 do 31 dnia miesiąca, „Kaszubska”, ul. Młodzieżowa 35, tel. 701-45, czynna codziennie od 9 do 18, w soboty od 9 do 15, „Pod Świerkami”, ul. Brzozowa 5, tel. 706-38, czynna codziennie od 8 do 18, w soboty od 8 do 14, „Parkowa”, ul. Sukienników 3, tel. 750-98, czynna codziennie od 8 do 18, w soboty od 9 do 13. „Kaszelańska”, ul. Gdańska 26 a, tel. 744-68, czynna codziennie od 9 do 18.30, w soboty od 8 do 14.

POGOTOWIE, plac Niepodległości, tel. 728-09 całodobowo

PRZYCHODNIE
Miejska, wiejska, dziecięca, rejonowa, ul. Kościarska, tel. na centralę 792-96

CHARZYKOWY, ul. Długa 54, tel. 881-01

LICHNOWY, punkt lekarski, tel. 870-07

OGORZELINY, ul. Obkaska 6, tel. 879-87

SILNO, ul. Główna 25, tel. 876-95

SWORNEGACIE, punkt lekarski, ul. Mestwina, tel. 811-25

STRAŻE
Miejska, ul. Stary Rynek 1, tel. 986

Pożarna, ul. Gdańska 51, tel. 732-49, 998

POLICJA
ul. Warszawska 13, tel. 740-71

INFORMACJA
PKP - tel. 745-91
PKS - tel. 740-34

MUZEA
Muzeum Historyczno - Etnograficzne Brama Człuchowska, baszta Kurza Stopa, tel. 723-19, czynne w środy, czwartki i piątki od 10 do 15, we wtorki od 10 do 16.30, w soboty i niedziele od 9 do 13, ostatnia sobota i niedziela miesiąca nieczynne. Oddział im. Albina Makowskiego, ul. Drzymały 5, otwierany na zamówienie, tel. 736-26

Oddział w Silnie, chata kaszubska, otwierana na zamówienie.

BIBLIOTEKI
Filia Biblioteki Wojewódzkiej, ul. Grunwaldzka 1 a, tel. 724-37, czynna w poniedziałki, czwartki i piątki od 11 do 17, we wtorki i środy od godz. 9 do 15

Biblioteka Publiczna Miejska, ul. Grunwaldzka 1 a, tel. 728-07, czynna w poniedziałki, środy, czwartki i piątki od 11 do 17, we wtorki od godz. 9 do 15

Filia nr 1, ul. Małe Osady 23 a, tel. 725-43, czynna od poniedziałku do piątku od godz. 14 do 17.

Filia nr 2, ul. Bytowska 45, tel. 716-30, czynna od poniedziałku do piątku od godz. 15.30 do 18.30

Filia nr 3, ul. Strzelecka 68 a, tel. 787-25, czynna od poniedziałku do piątku od godz. 14 do 17

Czytelnia muzealna, Baszta Szewska, ul. Podmurna 11, tel. 748-96, czynna od poniedziałku do piątku od godz. 10 do 15

Biblioteka Publiczna Gminy Chojnice, Charzykowy, ul. Turystyczna 10, tel. 881-06, czynna w poniedziałki i czwartki od godz. 12 do 17, we wtorki, środy i piątki od godz. 10 do 15

WYSTAWA

13 niepowtarzalnych modeli



Najwyższy model dźwigu ma prawie 2,40 m wysokości.

Fot. Justyna Myska

W Domu Kultury w Silnie można oglądać do końca marca niecodzienną wystawę. Prezentowanych jest tam 13 modeli dźwigów wykonanych przez niezwykłego już Mirosława Robaczewskiego z Ostrowitego, gmina Chojnice. On sam był operatorem ładowni w PGR Agra Ostrowite. Dźwigi były jego największą pasją. Poświęcił im 20 lat życia.

W Silnie można oglądać modele największych światowych gigantów, firm: Liebherr, Hafemister, Krupp oraz polskich producentów: Famaby

z Głogowa oraz Bumaru Łabędy. Największy model - Schmidbauer ma 2,40 m wysokości (w rzeczywistości prawie 70 metrów). Prace wykonane są z papieru, zapalek oraz słomek po napojach. Po szczególne modele Mirosław Robaczewski budoował od ośmiu miesięcy do dwóch lat.

- Myślę, że w taki sposób mogę uczcić pamięć męża - mówi Ewa Robaczewska, żona pana Mirosława, organizatorka wystawy. Ekspozycję w Domu Kultury w Silnie można oglądać codziennie od godz. 10 do 18. Wstęp bezpłatny. (pek)

NIE PRZEGAP

Pejzaże i Madonny

Pejzaże w ciepłych barwach i poważne Madonny można oglądać w Chojnickim Domu Kultury na wystawie prac Romana Kruczyńskiego - dekoratora chojnickiej PSS Społem.

Zawodowo Roman Kruczyński zajmuje się aranżacją wnętrz sklepów. Znajduje jednak czas na własne pasje artystyczne. Maluje od wielu lat, inspirując się panoramą Chojnic, okoliczną przyrodą. Na kilku płótnach sportretował normandzkie Bayeux. Ostatnio odkrył piękno ikon, w których pociągają go formy zdobnicze.

W wydanym z tej okazji katalogu, artysta podkreśla, że swe uzdolnienia rozwijał w społecznym ognisku prowadzonym przez Franciszka Pabicha - chojnickiego malarza i regionalistę. Może stąd wynika przywiązanie do motywów związanych z rodzinnym miastem i jego okolicami. Wystawa w Chojnickim Domu Kultury jest pierwszą autorską prezentacją Romana Kruczyńskiego. Wstęp na nią jest bezpłatny. Do tej pory pan Roman brał udział w wielu ekspozycjach zbiorowych, także za granicą - w Bayeux i Emsdetten. (JM)

KONCERT

SOBOTA
8.03.2000 r.

G.S.M. gra w „Lady”

Chojnickie trio G.S.M. czyli Anatol Glaser, Irek Stanisławski i Leszek Mazur zagra w sobotę o godz. 20 w Czarnej Wodzie w klubie „Lady”. Zespół w tym składzie istnieje od czterech miesięcy. Dotychczas formacji można było posłuchać m.in. w czerskim „Domboszu” oraz w chojnickich klubach i pubach. Muzycy G.S.M. wykonują w akustycznej aranżacji utwory z repertuaru Doobie Brothers, Free, Whitesnake, Kenny Wayne Shepharda, Deep Purple i innych klasyków rocka i bluesa. Od niedawna pracują nad przygotowaniem autorskiego repertuaru. Zamierzają promować je w lokalnym środowisku oraz w muzycznych klubach w Toruniu i Trójmieście. W listopadzie ubiegłego roku, jeszcze bez „Tolasa” (Anatola Glasera), zarejestrowali pierwsze demo. Ostatnio włączyli do repertuaru koncertowego entuzjastycznie przyjmowane utwory - Presley’a „Heartbreak Hotel”, „Riders on the Storm” the Doors, a także z innych rejonów muzycznych, jak „Run to The Hills” Iron Maiden. Te oraz inne utwory przedstawią podczas koncertu w Czarnej Wodzie. Cena biletów - tylko 2 zł. (ros)



Zespół G.S.M. zagra jutro w Czarnej Wodzie. Na zdjęciu od lewej Anatol Glaser, Irek Stanisławski i Leszek Mazur podczas koncertu w chojnickim „Etapie”.

Fot. Radosław Osiniński

CHOJNICE. MUZEUM. WYSTAWY



W muzeum można obejrzeć wystawę „Z pradziejów ziemi chojnickiej”.

Fot. Justyna Myska

W siedzibie muzeum czynne są stale ekspozycje: „Z pradziejów ziemi chojnickiej” oraz „Sztuka Ludowa Kaszub”. Muzeum czynne jest w piątek od godz. 10 do 15, a w sobotę i niedzielę od godz. 9 do 13. (pek)

KINA

Skala ocen: **** zobacz koniecznie *** warto pójść
** można obejrzeć * na własną odpowiedzialność
Kina zastrzegają sobie możliwość zmiany repertuaru bez podania przyczyny.

BRONIEC Kosmos, ul. Mysłowa 2A, tel. 749-61

brak repertuaru

Kinoteatr, ul. Swaroczyca 1, tel. 722-15

Egzekutor ***

Polska (15 lat)

18

8 zł, 7 zł u.

BRUSY

APTEKI
„Pod Modrakami”, ul. Gdańska 3 b, tel. 822-33, czynna od poniedziałku do piątku od 8 do 18, w soboty od 8.30 do 13.30, w niedziele od 10 do 12.30, „Staromiejska”, ul. 2 Lutego 1 tel. 834-10, czynna pon.-pt. 8-18, sob. 9-14, niedz. 8.30-12.30

PRZYCHODNIE, Brusy, ul. Dworcowa 24, tel. 822-54 pon.-pt. 7.30-18, sob. 7.30-15

Leśno, ul. Wyszyńskiego 26, tel. 817-97 pon.-śr. 8-12, wt.-pt. 9-12

STRAŻ POŻARNA
ul. Gdańska 3, tel. 829-98

POLICJA
ul. 4 Marca 3, tel. 829-97

BIBLIOTEKI I CZYTELNI
Miejsko-Gminna Biblioteka w Brusach, ul. Dworcowa 18, tel. 829-65, czynna we wtorki, środy, czwartki od 13 do 18, w piątki od 9 do 14, w soboty od 9 do 13

Filia w Leśnie, ul. Królowej Marii Ludwiki 2, tel. 817-25, czynna w poniedziałki od 12 do 18, we wtorki i piątki od 10 do 14, w czwartki od 12 do 16

Filia w Męcinkale, tel. 816-36, czynna we wtorki i czwartki od 12 do 18, w piątki od 9 do 15

CZERSK

APTEKA
ul. Kościuski 32, tel. 842-10, czynna od 8 do 19, soboty od 8 do 14

POGOTOWIE
ul. Królowej Jadwigi 4, tel. 842-09

PRZYCHODNIE
Czersk, ul. Królowej Jadwigi 4, tel. 842-37 pon.-pt. 7-18

Łąg, ul. Dworcowa 11, tel. 868-19 pon.-pt. 8-14

Rytel, ul. Dworcowa 5, tel. 851-66

STRAŻ POŻARNA
ul. Starogardzka 44, tel. 842-08

Łąg, ul. Długa 20, tel. 868-13

Rytel, ul. Ostrowska 3, tel. 851-63

Policja, ul. dr. Zielińskiego 6, tel. 842-07, 845-40

BIBLIOTEKI
Czersk, ul. Dworcowa 31, czynna od poniedziałku do piątku od 10 do 17

Rytel, ul. ks. Kowalkowskiego, tel. 851-83 czynna we wtorki i czwartki od 15 do 19, w środy i piątki od 9 do 13

Łąg, ul. Długa, Dom Spotkań Wiejskich, tel. 887-18 pon.-wt. 9-13, śr. 10-12, czw. 14-17.

KONARZYN

OŚRODEK ZDROWIA ul. Szeroka 19, tel. (0-597) 310-19, czynna poniedziałek i środa od godz. 7 do 17, w pozostałe dni powszednie od godz. 7 do 15.

STRAŻ POŻARNA ul. Strażacka, tel. (0-597) 310-18

Policja ul. Szkolna, tel. (0-597) 310-17

BIBLIOTEKA I CZYTELNI
Gminny Ośrodek Kultury, ul. Szkolna, tel. (0-597) 310-11, czynna od poniedziałku do piątku od godz. 9 do 17.

Chojnice. Sport i rekreacja

Nie ma jak integracja

W siedzibie Przychodni Miejskiej przy ul. Kościarskiej w Chojnicach odbyło się spotkanie integracyjne osób uczestniczących w zajęciach sportowo - rehabilitacyjnych.

Organizowane one są przez Gabinet Promocji Zdrowia.

Spotkanie miało na celu promowanie aktywnego stylu życia i formach bezpiecznego zrzucania zbędnych kilogramów. Mogli też spróbować surówek i sałatek, sporządzonych z warzyw i owoców.

Uczestnicy spotkania mieli okazję wysłuchać prelekcji na temat zdrowego odżywiania, o odpowiednim stylu życia i formach bezpiecznego zrzucania zbędnych kilogramów. Mogli też spróbować surówek i sałatek, sporządzonych z warzyw i owoców.

Oczywiście wszystko to było niskokaloryczne i bez-



Katarzyna Karpus z Gabinetu Promocji Zdrowia, Marek Lemańczyk oraz uczestnicy spotkanie integracyjne w Przychodni Miejskiej w Chojnicach

Fot. Justyna Mysza

tłuszczowe - powiedziała Katarzyna Karpus, prowadząca prelekcje.

- Spotkanie takie są znakomitą okazją do integracji ludzi z różnych środowisk - mówi Marek Lemańczyk,

prowadzący zajęcia. - Dla wielu jest to okazja do pochwalenia się rezultatami kuracji. W tego rodzaju nieodpłatnych spotkaniach udział bierze około 70 osób. (AM)

Chojnice. Promocja zdrowia

Zwyciężyć codzienną nerwówkę

Gabinet Promocji Zdrowia przy Przychodni Miejskiej w Chojnicach organizuje cotygodniowe spotkania psychoedukacyjne dla osób z nerwicą.

- Wbrew pozorom ludzi z taką dolegliwością jest dużo. Osoby te nie muszą na zajęcia przychodzić co tydzień. Zależy jest to od ich samopoczucia. Jeśli czują potrzebę, zawsze mogą się do nas zwrócić o pomoc - mówi Katarzyna Karpus, współprowadząca

zajęcia psychoedukacyjne.

Podczas zajęć, które prowadzi psychiatra Krzysztof Dziekan, pacjenci mogą zwierzać się ze swoich problemów. Natomiast co dwa tygodnie prowadzone są zajęcia relaksacyjne, podczas których można zapoznać się z tech-

nikami relaksacyjnymi. „Pacjenci” dowiedzą się też w ich trakcie, co to jest samorelaksacja i jak ją wykonać oraz jak prawidłowo się odprężyć. Wszyscy, którzy potrzebują wsparcia mogą przychodzić na spotkania, które odbywają się w każdy poniedziałek od godz. 12 do 14.30 w budynku administracji Zakładu Poprawczego przy ul. Igielskiej w Chojnicach. (AM)

REKLAMA

MERING
Firma Mering
Kotłownia
Nowa Karczma
tel. 958 687 71 55

KOTŁY C.O.
węglowe olejowe
ATRAKCYJNE CENY
do 31.05.2000 r.

Nowa oferta
GAZY TECHNICZNE
tlen, acetylen, CO₂,
Argon i inne

Atrakcyjne ceny
zadzwoń

R-2472/A/890

Przedsiębiorstwo Wielobranżowe
ROL-CAR S.C.
82-300 ELBLĄG, UL. WARSZAWSKA 87
tel./fax 055/233 63 97

ostatnia szansa na
TANIĄ
SALETRE AMONOWĄ N 34%
Z IMPORTU

Do odbioru w magazynach:

1. Młynary - Gospodarstwo Rolne Podgórze, tel. 055/248 61 33
2. Gospodarstwo Rolne Bystra k. Gdańska, tel. 058/682 84 96
3. Gospodarstwo Rolne Lichnowy, tel. 0602/679 619

DO NABYCIA RÓWNIEŻ:

NAWOZY WIELOSKŁADNIKOWE
NPK 5-16-35 NPK 16-16-16
MOCZNIK N 46%
SÓL POTASOWA K 60%

SZCZEGÓŁOWYCH INFORMACJI UDZIELA
DZIAŁ HANDLOWY FIRMY
TEL. 055/233 32 21 LUB 055/233 63 97

N-558/A/1166

REKLAMA



J Janskór
PRODUCENT ODZIEŻY SKÓRZANEJ

83-341 Gowidłino
ul. Jana Pawła II 38
tel. (058) 685 65 50

OFERUJE
KURTKI SKÓRZANE
po atrakcyjnych cenach
MOŻLIWOŚĆ SZYCIA NA MIARĘ.

ZAPRASZAMY

Z-224/A/502

H CZĘŚCI SAMOCHODOWE
HOLBEX

TEL. (0-58) 682-89-78
FAX (0-58) 682-03-70

RABATY DLA WARSZTATÓW I TAXI

STRASZYN K/GDAŃSKA, ul. STAROGARDZKA 5 **DOSTARCZAMY TOWAR DO KLIENTA**

do:

- silników • zawieszenia • hamulców
- napędu • tłumiki • wycieraczki

Uszczelki, Świece zapłonowe, żarowe, kable, Klocki hamulcowe, autoiren Uszczelki hydrauliczne samochodowej, Paski, węże gumowe

oraz wiele innych marek

R-2394/A/496

Ford Puma-najlepiej teraz!

9.000 PLN

TANIEJ!

Tylko w salonie "FOTA" ilość samochodów ograniczona!

Fota Główny Autoryzowany Dealer
Gdynia, ul. Stryjska 24, tel. 622 77 55

Ford

S-999/A/1113

MIĘDZYKŁADOWA SPÓŁDZIELNIA MIESZKANIOWA „DOM” W BYDGOSZCZY

Informuje, że w Chojnicach przy ulicy Rzepakowej realizuje budynek mieszkalny nr 6 oraz budynek mieszkalny nr 7.

Wykonawcą jest Zakład Budowlany mgr inż. Jana Fedde z Chojnic.

W budynku nr 6 dysponujemy lokalami:

- dwupokojowymi o pow. od 49,20 m² do 49,35 m².
- Zakończenie budowy w maju 2000 r.

W budynku nr 7 oferujemy mieszkania:

- jednopokojowe od 37,56 m² do 41,15 m²
- dwupokojowe od 49,07 m² do 53,07 m²
- Zakończenie budowy październik 2000 r.

Polecamy:

- mieszkania własnościowe
- mieszkania lokatorskie
- garaże wbudowane w budynki mieszkalne

Możliwość likwidacji księżeczki mieszkaniowej z przeznaczeniem na uzupełnienie wymaganego wkładu.

Decyduje kolejność zgłoszenia.

Szczegółowe informacje można uzyskać telefonicznie pod numerami 052 343-47-14; 344-22-88; fax 344-23-88 lub osobiście w każdy czwartek w godzinach 14.00-17.00 w Chojnicach przy ulicy Rzepakowej 10/92, telefon 397-45-45.

R-2553/A/1062

PRACA

ZATRUDNIÉ

CHALUPNIKÓW! Bezpośrednio zlecimy składanie długopisów, biżuterii, „zabek”, cętki kraj. Informacje bezpłatne. „Europa” 99-300 Kutno, Grunwaldzka 1 box 56, 024/355-10-38

CHALUPNIKÓW! 150 zł dziennie. Cały kraj. Gwarantujemy odbiór, zaopatrzenie, umowy. Informacje bezpłatne: „Tele-Top” 99-300 Kutno, Mickiewicza 3, 024/355-16-51

CHALUPNIKÓW! praca chalupnicza, akordowa, z powierzonego materiału, zarobek 8.000,-. Dostawa materiału i odbiór gotowego produktu. Gwarantujemy zatrudnienie w 100%. Materiał po otrzymaniu znaczka za 6.50 „Procter” Skrynka 16/F3, 66-520 Dobiegiew HANDLOWCÓW- sprzedaż kosmetyków Oriflame, 058/686-62-78

HANDLOWCÓW- sprzedaż kosmetyków Oriflame, 302-47-07

OPIEKUNKĘ do dzieci 2 i 3 lat, w Żukowie, tel. 058/686-86-54

PRACOWNIKA- męzczyznę do prac gospodarskich, 058/681-13-03 po 20.00

STOLARZY- tel. 0606/63-75-93

CHALUPNICTWO- adresowanie, kraj cały, 100 zł dziennie. Oferta Warszawa Al. Jerolimskie 145/19. Zgłoszenia listownie, koperta zwrotna. Umowa. Zbyt gwarantowany!

CHALUPNICTWO umowa, urządzenia, gratis, „Aves” Maczka 18/2 82-200 Malbork, (znacznki 3 zł), piśnić (pon.-środa)

MONTAŻ długopisów, 0604/52-95-68

PRACOWALEŚ legalnie- Niemcy, Europa Zachodnia. Odzyskujemy podatek, 0-71/385-20-18

PRACOWNIKA na fermę drobiu przyjmę. Chwaszczyno, Lisia 5, tel. 058/552-81-77

SZUKAM PRACY

INŻYNIER ochrony środowiska, młoda, po stażu, szuka pracy, tel. 398-11-19

KIEROWCA, 23 lata, prawo jazdy kat. B, C, samochód 5 ton, tel. 7-14 pr. Witka

MALARZ budowlany, rencista, okolice Żukowo. Kartuzy, Przdokowo itp., tel. 681-73-14

MOTORYZACJA

TECHNIK informatyk, podejmie pracę, tel. 681-44-88 pr. Romana

OPIEKUNKA, rencistka zaopiekuję się osobą starszą lub chorą na terenie Gdańska, tel. 344-97-61

RENCISTA szuka pracy najchętniej jako ochrona, portier, dozorca itp., Żukowo, Przdokowo, Kartuzy - okolice, tel. 681-73-14

SPRZEDAM

DAEWOO Matiz, przedpłaty (11 rat), cena do uzgodnienia, pilnie, tel. (0606)33-57-84, 681-98-77 po 17.00

DAEWOO Tico, 058/561-39-14, 0602/31-28-73

FIAT 126 p, 1987 r. silnik 1994, tel. 0604/73-38-02

FIAT 132 A, 83 r., 2,0 lub zamienię na Fiata 126p, tel. 397-92-64

FIAT Punto, SX75, 1995, kupiony w salonie, metalik, dodatki, 058/582-48-24

FORD Fiesta 1.1, 1995/96, kupiony w kraju, i właściciel, stan bardzo dobry, 058/58-85-337 po 18.00

MERCEDES „kaczka” 208, wysoki, długi. Części: lewa ściana, prawe ściana, dach. 600 zł, 0606/33-55-93

OPEL Kadett, 1.7D, kombi, 1991, 12.500 zł, (0-58)685-86-50, 0-601/64-79-61

PEUGEOT 205, 92 r., 1.1, czerwony, 3 drzwi, 1 właściciel w Polsce, tel. (052)397-12-01

POLONEZ Caro, 1992 r., cena do uzgodnienia, AF, H, R, odcięcie zapłonu, tel. 681-92-94 lub 685-66-69

POLONEZ Caro, 93 r., 6900 zł, 1,6 GLE benz./gaz, 112 tys. km, granatowy, oznakowany, R, nowy wydech, hamulce, zabezpieczenie antykorozyjne, tel. (0501)10-25-67

POLONEZ Caro, 96 r., 12.500 zł, 1,6 GLI, 30 tys. km, tel. (052)397-32-70

RENAULT Clio, 93 r., 16.000 zł, 92 tys. km, granatowy, AA, CZ, ES, R Panasonic, kpl. opon zimowych, tel. (058)348-25-44 po 19.00, (0603)60-80-13

STAR 200 (po remoncie), (058)685-65-74

STAR 200, 3-stronny wywrot, wspomaganie kierownicy, atrakcyjny wygląd, stan bardzo dobry, tel. 058/681-84-38

VW Golf, 79 r., 1,5 benz., S, 5 drzwi, model przejściowy, stan bdb, lub zamienię na diesla - Mercedes 123, VW Golf, itp., tel. (0604)78-54-43

VW T4, 1993/94, 1,9 TD, 9-osobowy, bezwypadkowy, 1 mc w Polsce (zarejestrowany), 058/561-39-14, 0602/31-28-73, 0602/58-80-73

BAGAŻNIK dachowy, bezrynienkowy np. do Fiata Cinquecento, Uno, 80 zł, tel. 684-23-08

CIAGNIK C-360, 058/582-16-11

IZOTERMA do Żuka, po remoncie, tel. 058/685-57-17

PRZEDPŁATY na Daewoo Matiz, 11 rat, cena do uzgodnienia, pilnie, tel. (0606)33-57-84 lub 681-98-77 po 17.00

PRZYCZEPA 4-tonowa, wywrotka, rok produkcji 1986, stan bardzo dobry, tel. 058/681-84-38

KUPIÉ

00, auta powypadkowe, 0-604-228-214

00, powypadkowe, rozbite, (058)556-96-25

00, powypadkowe, rozbite, (058)556-96-25

AUTA

powypadkowe, 0-604-846-202, rozbite, 0-90-615-163

AUTA

powypadkowe, 0-604-846-202, rozbite, 0-90-615-163

FIAT

Cinquecento, 700-900, 058/561-39-14, 0602/31-28-73

VW Golf, diesla, 058/561-39-14, 0602/31-28-73

VW T4, 1993/94, 1,9 TD, 9-osobowy, bezwypadkowy, zamienię na Audi, Mercedes, VW Vento, lub sprzedam, 058/561-39-14, 0602/31-28-73, 0602/58-80-73

A 0602/72-27-90. Powypadkowe, zniszczone

AAAAUTA

powypadkowe kupię 0601/63-14-53

AAAAUTO

skup powypadkowe, zniszczone 0601/86-89-76

FIAT

126 p, 1987 r. silnik 1994, tel. 0604/73-38-02

132 A, 83 r., 2,0 lub zamienię na Fiata 126p, tel. 397-92-64

Punto, SX75, 1995, kupiony w salonie, metalik, dodatki, 058/582-48-24

Fiesta 1.1, 1995/96, kupiony w kraju, i właściciel, stan bardzo dobry, 058/58-85-337 po 18.00

MERCEDES „kaczka” 208, wysoki, długi. Części: lewa ściana, prawe ściana, dach. 600 zł, 0606/33-55-93

AAAUTOS powypadkowe 0602-726-296

POWYPADKOWY, 681-73-70

POWYPADKOWY, 681-73-70

Wszystkie powypadkowe, zniszczone, 058/531-28-56, 0602/65-32-88

INNE

ATRAKCYJNE. Dostawcze. Mikrobusy. (Wypożyczalnia), 058/552-75-22, 0601/65-16-72

AUTO! Glas!

Sprzedaj, montaż. Tel. cały kraj 94-49; **Tczew** 532-01-80; **Malbork** 055-722-82-99; **Bytów** 059/822-32-60, **Grudziądz** 058/463-84-97; **Kościerzyna** 0686-58-06, 686-26-42; **Starogard-Gd.** 775-14-99; **Ślupsk** 059/842-50-29

TURYSTYKA

RÓŻNE

ROZŻNE

OKNA PCV!

Produkcja, montaż **Vilglas** Skrzyszewo Żuk. 139 681-88-68 raty 1 % rocznie

KROCZEK i narybek karpia, sprzedam, Gniewino (058)67-67-984, (058)67-06-929

LODÓWKI, zamrażarki, lady-naprawa (0-58)681-68-68 trasa: Żukowo-Kartuzy-Sierakowice, dojazd bezpłatny (roczna gwarancja)

BAŁTYK- Stegna, ostatki, 055/247-72-37, 055/247-82-47

KOLN- Hamburg- Stuttgart, codziennie, 677-06-06

ŁÓDź motorowa Floryda 3, 3,5x1,5 m, silnik Wietriok 12 E, wózek do łodzi, tel. (052)397-46-63

SPRZEDAM łódź motorową 3,5x1,5 m Floryda 3, silnik Wietriok 12 E, wózek do łodzi, tel. (052)397-46-63

USŁUGI RÓŻNE

RÓŻNE

BLACHARSKO- dekarskie, Żukowo, tel. 058/681-83-35, 058/681-87-99

BUDOWA domów pod klucz. Szybko- tania- solidnie. Kościerzyna, tel. 0605/27-45-69

ROZŻNE

MAŁE Swornegacie, kupię działkę, 0602/303-551

INNE

KARTUZY. Mieszkanie dwupokojowe, z kuchnią, łazienką, tarasem, do wynajęcia. Tel. 058/685-50-29

ŁĘBORK, poszukuję mieszkania do wynajęcia, 0601/89-55-40

SIANOWO, pokoje na wsi, weekendy przez cały rok, kuchnia, łazienka, ciepła woda, 12 zł/osobodoba, tel. 685-51-39

KARWIA (okolice), dom 300 m kw., okazja, (058)673-16-26

KOŚCIERZYNA, dom jednorodzinny, 5 pokoi, kuchnia, łazienka, WC, CO, garaż, szklarnia, budynek gospodarczy, 0,5 ha ziemi, tel. (0603)19-95-38

KOŚCIERZYNA, sprzedam mieszkanie o pow. 110 m kw, możliwość zamieszkania dwóch rodzin, tel. 058/56-230-90

ŁUBIANA- działka budowlana- 2400 m kw, przy lesie, uzbrojona, pozwolenie na budowę, projekt, tel. 058/687-44-26

ŁUPAWSKO gm. Czarna Dąbrówka, woj. pomorskie- sprzedam obiekt usługowo- mieszkalny, do wykończenia, działka z bezpośrednim dostępem do jeziora Jasięń- 3300 m kw, tel. (059)822-72-73

MAŁE Swornegacie, domek letniskowy, kompletnie wyposażony, ładnie położony, blisko 3 jeziora, las, działka własnościowa 250 m kw., tel. 397-72-09

PELPLIN ziemia, 5400 m kw, możliwość budowy, 3 zł/ m kw, 058/536-34-83

WŁADYSŁAWOWO (okolice), działka budowlana pod hotel, (058)673-37-33

WŁADYSŁAWOWO, dom, 150 m kw., okazja, (058)673-16-26

WŁADYSŁAWOWO, dom 150 m kw., dobra lokalizacja, (058)673-16-26

WŁADYSŁAWOWO, obiekt produkcyjno- usługowy, 260.000, Awał, (058)673-16-26

WŁADYSŁAWOWO- okolice, działka pensjonatowa, (058)673-37-90

ZDUNY koło Starogardu Gd. Działki budowlane, uzbrojone, 058/320-31-48

DOM 160 m kw., w dobrym stanie budynek gospodarczy na różną działalność, staw rybny, 0,5 ha do wolnej ilości ziemi z lasem, 170 tys. zł, tel. 687-81-19

DOM dwurodzinny, pow. uz. 228 m kw., pow. całkow. 400 m kw., działka 745 m kw., stan surowy zamknięty, tel. (0604)18-98-67

DZIAŁKA, stan surowy, uzbrojona, 745 m kw., tel. (0604)18-98-67

DZIAŁKA 1608 m kw., koło Chojnic, tel. (052)397-26-73

KOCIEWIE, dom do remontu, działka 4500 m kw., w rozliczeniu może być mieszkanie, tel. 533-71-35 po 20.00

ŁĄKA 0,62 ha, nad jeziorem, tel. 681-46-22

NOWE mieszkanie 2-pok. z garażem lub bez, tel. 684-01-58

OKOLICE Żalna, dom wolno stojący + chlewik i kurник murowany, 90 arów ziemi, blisko lasu, tel. (052)334-16-57

KUPIÉ

INNE

WYŁĄCZNIE do wiadomości biura ogłoszeń

CO ZROBIĆ żeby Twoje ogłoszenie drobne ukazało się ZA DARMO podpis

ZOSTAW KUPON W LOKALNYM BIURZE OGŁOSZEŃ

PRZEŚLIJ KUPON POCZTA

WRZUC KUPON DO NIEBIESKIEJ SKRZYŃKI DB

PRZEŚLIJ FAKSEM

• pod adresem lokalnego biura ogłoszeń
• pod adresem gdańskiego biura ogłoszeń 80-894 Gdańsk, Targ Drzewny 9/11

ŻUKOWO, domek gospodarczy z garażem do wynajęcia, tel. 681-73-14

DZIAŁKA 1800 m kw., z rozpoczętą budową domu k. Lichnow, zamienię na połowę domu lub mieszkanie w starym budownictwie w Chojnicach, tel. (052)398-79-04

DOM

SPRZEDAM

BOAZERIE, deski podłogowe, listwy, 058/342-54-31

ODKURZACZ Rainbow, 3,5-letni, 3000 zł, tel. (0605)03-35-18

PRALKA Polar, zamrażarka Bosh, 5 szufladowa, po remoncie, tel. (058)687-63-49

SIATKA ogrodzeniowa PCV, 4,50 zł/ m kw. + VAT, ocykowana 3,80 zł/ m kw. + VAT, tel./ fax 058/682-51-38

INNE

OKNA PCV!

Produkcja, montaż **Vilglas** Skrzyszewo Żuk. 139 681-88-68 raty 1 % rocznie

LODÓWKI, zamrażarki, lady-naprawa (0-58)681-68-68 trasa: Żukowo-Kartuzy-Sierakowice, dojazd bezpłatny (roczna gwarancja)

BAŁTYK- Stegna, ostatki, 055/247-72-37, 055/247-82-47

KOLN- Hamburg- Stuttgart, codziennie, 677-06-06

ŁÓDź motorowa Floryda 3, 3,5x1,5 m, silnik Wietriok 12 E, wózek do łodzi, tel. (052)397-46-63

SPRZEDAM łódź motorową 3,5x1,5 m Floryda 3, silnik Wietriok 12 E, wózek do łodzi, tel. (052)397-46-63

USŁUGI RÓŻNE

RÓŻNE

BLACHARSKO- dekarskie, Żukowo, tel. 058/681-83-35, 058/681-87-99

BUDOWA domów pod klucz. Szybko- tania- solidnie. Kościerzyna, tel. 0605/27-45-69

NAJSTARSZA i solidna wytwórnia puszek i bloczków na Kaszubach, plus transport piasek i popiółek, Władysław Joskowski, Golicza, 83-321 Mściszewice, gm. Sulęczy, tel. 058/685-00-30, 058/681-62-16

NAPRAWA RTV- wideo. Zbiżgniew Gruba, Żukowo, Wyspiańskiego 19, 681-76-73

OGÓLNOBUDOWLANE, szybko- tania- solidnie. Kościerzyna, tel. 0605/27-18-27 lub 0605/27-45-69

REMONTY mieszkań od A do Z, tel. 686-83-64

SCHODY sosnowe bukowe, wykładanie paneli, podłóg szwedzkich. Usługi stolarskie. Tania i solidnie, tel. 058/684-08-83

CEKOLOWANIE, malowanie, montaż płyt gipsowych, tel. 0604/276-206

CYKLINOWANIE, układanie desek, parkietu, paneli podłogowych, tel. 0604/276-206

CZYSZCZENIE pierza, szycie kolarczy, Kartuzy, 3 Maja 6, 681-49-70

DŁUGI, handel, odzysk, 307-42-16, 307-44-17

DOCIEPLANIE budynków mieszkalnych styropianem syplikim, wdmuchiwany w izolację, tel. 681-91-76

DOCIEPLANIE

tyniki szlachetne, 0-602/649-871

DOCIEPLENIA, tynki, VAT, 058/536-39-18, 0605/444-535

KOMPLEKSOWE wykończenie wnętrza. **Jakość naszą dumą** 0604/984-586

KROCZEK i narybek karpia, sprzedam, Gniewino (058)67-67-984, (058)67-06-929

LODÓWKI, zamrażarki, lady-naprawa (0-58)681-68-68 trasa: Żukowo-Kartuzy-Sierakowice, dojazd bezpłatny (roczna gwarancja)

BAŁTYK- Stegna, ostatki, 055/247-72-37, 055/247-82-47

KOLN- Hamburg- Stuttgart, codziennie, 677-06-06

ŁÓDź motorowa Floryda 3, 3,5x1,5 m, silnik Wietriok 12 E, wózek do łodzi, tel. (052)397-46-63

SPRZEDAM łódź motorową 3,5x1,5 m Floryda 3, silnik Wietriok 12 E, wózek do łodzi, tel. (052)397-46-63

USŁUGI RÓŻNE

RÓŻNE

BLACHARSKO- dekarskie, Żukowo, tel. 058/681-83-35, 058/681-87-99

Piłkarstwo

Młodzież w natarciu

Obok drużyn seniorskich, na boiskach w naszym powiecie grać będą zespoły młodzieżowe. Łącznie, w czterech kategoriach wiekowych, zagra 16 drużyn z 6 klubów. Rozgrywki rozpoczną w kwietniu.

W gronie juniorów starszych Chojnice reprezentować będą drużyny Chojniczanka i Kolejarka, które po rundzie jesiennej niestety zamykają tabelę. Inaczej przedstawia się sytuacja wśród juniorów młodszych. Tabelę otwiera Chojniczanka I, za nią plasują się Kolejarka i Chojniczanka II oraz Borowiak Czersk. W tej lidze swą reprezentację ma też Tęcza Brusy. W lidze słupskiej grać będą juniorzy Sparty Konarzyny.

W gronie młodzików starszych grają dwie drużyny Chojniczanka i po jednej Kolejarka, Borowiak oraz UKS SP Brdy Rytel. Trzy kluby wystawiły swoje drużyny do

rozgrywek w najmłodszej kategorii wiekowej. W gronie młodzików młodszych zagrają Chojniczanka, Kolejarka i Borowiak.

Jak widać, nasze kluby dbają o rozwój swojego zaplecza. W sumie w szesnastu zespołach piłkę kopie ponad 300 chłopców. Jest to bardzo pozytywne zjawisko. Raz, że jest to dobra forma zorganizowania wolnego czasu, dwa, że im więcej młodych piłkarzy systematycznie trenuje, tym większe szanse wydobycia spośród nich talentów piłkarskich. W obliczu trzeciogodowych ambicji Chojniczanka, sztandarowego klubu powiatu, jest to bardzo ważne.

(DM)



Juniorzy młodszy Chojniczanka I - najbardziej obecnie utytułowany młodzieżowy zespół w powiecie.

Fot. Justyna Myszk

Skarb kibica

Już jutro w „Dzienniku Bałtyckim” ukaże się specjalny dodatek - Piłkarska Wiosna, który poświęcony będzie inauguracji rozgrywek w pierwszej, drugiej, trzeciej i czwartej lidze.

Całość liczyć będzie szesnastcie stron. Kibice znajdą w nim wszystkie niezbędne informacje na temat swoich ulubionych drużyn. Sporo miejsca poświęcimy drugoligowej Lechii Gdańsk, a także naszym trzecioli-

gowcom - Kaszubii Lubiana Kościerzyna, Arce Gdynia, Bałtykowi Gdynia, Pomezanii Malbork, Zatoce Braniewo i Pogoni Lębork. Przedstawimy też kadry zespołów czwartej ligi.

Nie zabraknie również wszystkich niezbędnych informacji - terminarzy, ciekawostek i statystyk. Coś dla siebie znajdą również sympatycy reprezentacji Polski i naszej ekstraklasy. Zapraszamy do lektury!

REKLAMA

Powiat chojnicki. Piłka nożna

Pożegnanie z Bydgoszczą



Drużynę czwartoligowej Chojniczanka czeka trudne zadanie obrony pierwszego miejsca. Stoją od lewej: Sławomir Mierkiewicz, Maciej Malinowski, Leszek Szadłowski, Waldemar Dobranc, Sebastian Madej, Leszek Cysewski, Wiesław Trzebiński, Andrzej Borowski, Marcin Bieliński, Maciej Ostrowski, trener Marian Miszta. W dolnym rzędzie: Marcin Synoradzki, Dariusz Szadłowski, Jarosław Guziński, Krzysztof Wilk, Michał Rybarczyk, Jacek Tobolski, Dariusz Burkiewicz, Sebastian Jarzembiński, Krzysztof Pazdalski.

Fot. Daria Murawska

W końcu marca rozpocznie się na terenie powiatu chojnickiego piłkarska wiosna. Ostatnia - prowadzona przez bydgoski OZPN. W szranki z terenu naszego powiatu w sześciu klasach stanie 18 zespołów seniorskich. Najszybciej do boju ruszą piłkarze czwartoligowej Chojniczanka.

Rundę rewanżową lider grupy II IV ligi rozpocznie 18 marca meczem wyjazdowym z Błękitnymi Ornetą. Chojniccy kibice będą jednak mieli okazję obejrzeć swych pupili w akcji wcześniej. W niedzielę, 5 marca, Chojniczanka rozegra zaległy mecz ćwierćfinału pucharu Polski z bydgoskim Zawiszą. 12 marca zagrają u siebie sparing

z Borowiakiem Czersk.

Kolejarka Chojnice będzie chciał zapewnić sobie spokojny byt w V lidze. Ligowe zmagania rozpocznie 19 marca meczem wyjazdowym z Polonią Bydgoszcz.

Tydzień później na boisko wybiegną piłkarze lidera grupy I bydgoskiej A klasy - Borowiaka Czersk. Ich pierwszym ry-

walem, którego podejmą na własnym boisku, będzie Kamionka Kamień Krajeński. Tegoroczny cel Borowiaka to awans do ligi okręgowej.

Sparta Konarzyny, jedyna drużyna powiatu grająca w VI lidze słupskiej, rozpocznie rundę wiosenną 9 kwietnia meczem z Granitem Koczała.

B klasa rozpocznie rozgrywki 1 kwietnia. Największe szanse na awans mają Tęcza Brusy i Jantar Pawłowo. Ponadto w B klasie drużyny z powiatu chojnickiego to: Zieloni Łąg, Nowi Nowa Cerkiew, Meteor Silno, LZS Sławęc-

cin. C klasa wystartuje w połowie kwietnia. Powiat chojnicki reprezentuje tu siedem zespołów: Chojniczanka II, Mat Cieclocin, Orkan Huta, Grom Leśno, Orion Ogorzeliny, Agra Ostrowite, Brda Rytel.

Od przyszłego sezonu rozgrywki prowadzić będzie gdański OZPN. Ze wstępnych ustaleń wynika, że V liga przemianowana zostanie na okręgową, zlikwidowana zostanie C klasa. Zespoły, które w swoich ligach zajmą pierwsze i drugie miejsce, w przyszłym roku grać będą o klasę wyżej.

(DM)

REKLAMA

SALONY MEBLOWE

Jerzy E. Lniski

83-300 Kartuzy
ul. Gdańska 8
tel./fax 681-35-12
tel. 681-12-11

84-300 Kościerzyna
ul. Gdańska 5
tel. 686-21-74

OPTIMUS

Komnet

PRZEDSIĘBIORSTWO INFORMATYCZNE

- KOMPUTERY I AKCESORIA
- FISKALNE KASY SKLEPOWE
- SIECI KOMPUTEROWE

CHOJNICE, ul. San Carlos 1, tel. (0531) 78-161
CZŁOCHÓW, ul. Wojska Polskiego 5,
tel./fax (059) 83-43-429

BALEX METAL

Balex Metal spółka z o.o. Bolszewo, ul. Wejherowska 12 C
tel. /0 58/ 677 14 16. 672 24 16, 672 81 79, 672 74 74
fax /0 58/ 672 66 69, e-mail: balex@balex.com.pl
Oddział Gdańsk ul. Grunwaldzka 244, tel./fax /0 58/ 344 74 90
Oddział Słupsk ul. Dwernickiego 21, tel./fax /0 59/ 842 81 31

Blachodachówki

Blachy trapezowe

Profile zamknięte

Producent płyt warstwowych

z rdzeniem styropianowym

S-5656/B/949