

# Dziennik Tczewski

Dziennik Bałtycki

TCZEW • GNIEW • MORZESZCZYN • PELPLIN • SUBKOWY

## „Rejsy”



Dziś magazyn „Rejsy” a w nim m.in. ■ Katyń: mord w katedrze; ■ Z Zanussim o śmierci; ■ Kto to jest „Alek”? ■ Piknik Country: kowboju do dzieła!; ■ Koniec klubu płatnych zabójców oraz jak co tydzień horoskop i krzyżówka.

## Powiat tczewski



Grzyby sprzedawane na tczewskich targowiskach pochodzą z Borów Tucholskich z lasu swarożyńskiego oraz sobowidzkiego. Z Krzysztofem Ścisłowskim z tczewskiego sanepidu rozmawiamy o grzybach.

str. 2

## Tczew

30 lipca odbyły się zawody wędkarskie o Puchar Wisły, IV Grand Prix Koła PZW Tczew Miasto oraz III Grand Prix Prezydenta Tczewa seniorów i juniorów. Pierwsze miejsce zajął Jan Piotrowicz. Wśród juniorów pierwsza lokata przypadła Tomaszowi Nowakowi.

str. 6

## Pieniążkowo



Jan i Natalia Gieglis przed siedmioma laty przyjechali do Polski z Kazachstanu, chociaż Natalia jest z pochodzenia Greczynką. Wykonają w kamieniu wszystko, co tylko jest możliwe. Pracują od rana do wieczora.

str. 7

## Tczew



Od kilku miesięcy działa jedyna w województwie pomorskim piekarnia biologiczna. Właściciele planują rozszerzyć swoją działalność na inne miejscowości i zatrudnić więcej piekarzy.

str. 10

## Sport



Tczewianie, Roman Leczkowski i Roman Leszczyński zostali triumfatorami czwartego z cyklu ośmiu turniejów III Grand Prix Tczewa „PKO BP CUP” w siatkówce plażowej. Tczewski duet przerwał serię finałowych zwycięstw par znad Motławy.

str. 12

## Powiat tczewski

# URODZIĆ PO CZTERDZIESTCE



Mareczek, na zdjęciu z mamą Jadwigą Hejnowską, 18 sierpnia skończy 2 latka. Swoim przyjściem na świat uszczęśliwił całą rodzinę.

Fot. Andrzej Polomski

**W Szpitalu Powiatowym w Tczewie w ciągu minionych siedmiu miesięcy odbyło się ponad 700 porodów. 44 z nich to porody u kobiet powyżej 35. roku życia. 11 to kolejne ciążę i porody u pań powyżej lat 40.**

Ciąża w wieku 40 lat najczęściej bywa nieplanowana i dla niektórych małżeństw jest nie lada zaskoczeniem. Bywa również, że w szpitalu obok siebie rodzą mama i córka.

- Pacjentek, które w naszym szpitalu rodzą dziecko w wieku powyżej 40 roku życia, w skali roku jest około 20 - mówi dr Dariusz Lautenbach, ordynator oddziału po-

łożniczo-ginekologicznego tczewskiego szpitala. - Nie są to pierwiastki. Zazwyczaj jest to kolejna i przypuszczam, że najczęściej nieplanowana ciąża.

Takich pań, które na pierwsze dziecko zdecydowały się między 35 a 39 rokiem życia, w tczewskim szpitalu w tym roku były zaledwie dwie.

Jak nam powiedział dr Lautenbach, w ciągu swojej karie-

ry zawodowej nie zauważył ani wzrostu późnych porodów, ani niżki tego zjawiska.

- Kiedy dowiedziałam się, że jestem w ciąży byłam bardzo zaskoczona i przeżyłam szok - powiedziała nam Jadwiga Hejnowska, mama 2-letniego Mareczka. - Miałam 46 lat i dorosłe już dzieci. Radość jaką Mareczek wniósł do naszego życia nie da się do niczego przyrównać i opisać. Życzę wszystkim kobietom, które pragną dziecka, a wydaje się im, że są na to za stare, aby się nie bały i z radością oczekiwały tego cudu.

(mt)

str. 3

## Gniew

### Noc z duchami

Noc z 5 na 6 sierpnia gniewski zamek zapełni się magami, czarnoksiężnikami, wrózkami i wróżbitami, a mury zabytkowej budowli nawiedzą duchy.

- Noc pełna czarów urzeknie każdego uczestnika tej imprezy - zapewnia Marek Malinowski, prezes spółki Zamek w Gniewie. - Do naszego zamczyska przybędą nie tylko miejscowe duchy, ale i dusze błąkające się po innych zabytkowych budowlach. Nie zabraknie też różnego typu zabaw z duchami w tle.

Jeżeli Czytelnikom „Dziennika” nie są straszne maskary wszelakie, to powinni przybyć do Gniewa na tajemniczą noc z duchami. Początek imprezy o godz. 19. Wstęp wolny.

str. 5

## Tczew

### Most w muzeum

Most lisewski będzie rekomendowany do umieszczenia na liście obiektów światowego dziedzictwa UNESCO. Tym samym Tczew uzyska możliwość ubiegania się o zagraniczne fundusze na jego remont.

W Starostwie Powiatowym w Tczewie gościł prof. Wieland Ramm z Uniwersytetu Kaiserslautern w Niemczech.

- Rozmawialiśmy o pozytywnych skutkach, jakie wywołało ubiegłoroczne spotkanie w Tczewie światowej sławy konstruktorów - stwierdził Mariusz Wiórek wicestarosta tczewski. Tczewski most będzie rekomendowany do umieszczenia na liście obiektów światowego dziedzictwa UNESCO. Tym samym uzyskamy możliwość starania się o fundusze na jego remont.

Prof. Ramm chce otworzyć drugą ekspozycję fotografii dokumentów, tym razem w muzeach w Dreźnie i Zurychu, w celu promowania tczewskiego zabytku.

- Złożyliśmy wniosek o pieniądze do Fundacji Polsko - Niemieckiej - powiedział nam M. Wiórek. - Jeżeli je otrzymamy, zostaną przeznaczone na ratowanie części historycznej budowli.

(józ)

REKLAMA

Weekendy za grosze!

TELEFONY JUŻ OD **11 zł** + VAT

COLTEX BAKAR

**Najnowsza Promocja!**

Oprócz jakości dbamy również o ceny! W najnowszej promocji sieci Plus osm atrakcyjne telefony już od 11 zł\*.

Tczew ul. Mickiewicza 10, tel. 531 24 36, 777 55 64

Informacja Handlowa ul. Jasińskiego 7, tel. 777 10 20

\* Ceny zależą od wyboru taryfy. Opłata aktywacyjna 15 zł + VAT doliczana jest do pierwszego rachunku. Liczba zestawów promocyjnych ograniczona. Telefony działają wyłącznie z kartą aktywacyjną sieci Plus osm.

W sprzedaży także zestawy Simplus

ALTYTYWIZOWANY PRZEDSTAWICIEL Plus osm

R-15369/1154

W prenumeracie „Dziennik Tczewski” taniej i z darmową dostawą do domu!



## Co słycać?

## Socjalny niereformowalny

TCZEW. - Chciałabym zwrócić uwagę dyrekcji Miejskiego Ośrodka Pomocy Społecznej, że niektórzy pracownicy tej placówki nie powinni być pracownikami socjalnymi - powiedziała nam I. B. (imię i nazwisko do wiadomości redakcji). - Mieszkam na Starym Mieście i jestem matką samotnie wychowującą dwójkę dzieci w wieku szkolnym. Niestety nie pracuję i obecnie korzystam z pomocy MOPS. Wszystko byłoby dobrze, gdyby nie fakt, że aby cokolwiek tam załatwić, muszę rozmawiać z panią, która mam wrażenie nie lubi ani swojej pracy ani ludzi, którzy do niej przychodzą. Osoba ta jest wiecznie niezadowolona, ludzi traktuje z góry, jest nieuprzejma i bywa opryskliwa. Uważam, że mam pecha, ponieważ wcześniej z tą samą osobą musiałam rozmawiać w Powiatowym Urzędzie Pracy i wyglądało to podobnie. Wydaje mi się, że taka osoba nie powinna pracować na stanowisku, jakie obecnie piastuje.

(mt)

532-40-07

■ We wszystkich sprawach dotyczących mieszkańców powiatu tczewskiego prosimy o kontakt telefoniczny od poniedziałku do piątku, w godzinach 8 - 16. Sygnały można też przekazywać listownie pod adresem oddziału „Dziennika Bałtyckiego”, ul. Mickiewicza 17, 83-110 Tczew.

KRONIKA  
POLICYJNA

## Wypadki drogowe

TCZEW. Do wypadku drogowego doszło w okolicach stacji paliw Shell. Ranne zostały trzy osoby. Na skrzyżowaniu al. Jana Pawła II z ul. Wojska Polskiego w Tczewie nie działała wówczas sygnalizacja świetlna. Kierujący Fiatem 126p mężczyzna nie ustąpił pierwszeństwa przejazdu prawidłowo poruszającemu się al. Solidarności dostawczemu Lublinowi. Do drugiego nieszczęśliwego zdarzenia doszło na drodze krajowej nr 1 w Miłobądz, gm. Tczew. Kierująca Polonezem wyprzedzała kolumnę pojazdów. Straciła panowanie nad autem. Pojazd zderzył się z nadjeżdżającym z przeciwka samochodem. Ranna została jedna osoba.

## Chciał zgwałcić

GNIEW. Nieznany mężczyzna usiłował zgwałcić dwie młode mieszkanki Gniewa. Pierwszą z kobiet zaatakował na drodze biegnącej wzdłuż parku. Gniewiankę wciągnął w zarośla. Udało się jej jednak wyzwolić z rąk gwałciiciela. Mężczyzna uciekł. Po godzinie zaatakował kolejną kobietę, tym razem na polnej drodze. Usiłował zedrzyć z niej ubranie. Kobieta próbowała nawiązać rozmowę z napastnikiem. Jak tylko nadarzyła się okazja, uciekła. Policja poszukuje sprawcy.

(as)

## STRAŻACY W AKCJI

## Wyciągnęli samochód

TCZEW. Zastęp Komendy Powiatowej Państwowej Straży Pożarnej z Tczewa okazał się pomocny przy wyciągnięciu Stara z rowu przy al. Solidarności w Tczewie.

## Usuwali skutki wypadku

POWIAT TCZEWSKI. Przy ulicy Baldowskiej doszło do wypadku drogowego. Strażacy zabezpieczyli miejsce zdarzenia. Następnie sprzątnięto jezdnię. W likwidacji skutków wypadku udział wziął jeden zastęp Komendy Powiatowej Państwowej Straży Pożarnej.

## Zebrali olej z jezdni

TCZEW. Strażacy usuwali plamę oleju z jezdni, która pojawiła się z powodu pęknięcia miski olejowej pojazdu. W działaniach wziął udział jeden zastęp Powiatowej Straży Pożarnej w Tczewie. Do zdarzenia doszło przy ul. Jagiellońskiej.

(as)

## Rozmowa tygodnia

## Na grzyby trzeba uważać

Z Krzysztofem Ściśłowskim, asystentem ds. sanitarnych w Powiatowej Stacji Sanitarno-Epidemiologicznej w Tczewie, rozmawiamy na temat grzybów

- Proszę powiedzieć jak długo trwa sezon grzybiarski?

- Można przyjąć, iż sezon grzybiarski rozpoczyna się w połowie lipca i trwa do końca października. Chociaż zdarzało się, że pierwsi sprzedawcy grzybów pojawiali się dopiero pod koniec sierpnia, tak było, na przykład, w 1994 roku.

- Czy każdy sprzedawca grzybów musi mieć atest?

- Atest jest niezbędny. Osoba, która go nie ma nie może sprzedawać tego typu produktów. Wydawany jest na 48 godzin i dotyczy tylko partii sprzedawanych danego dnia grzybów. Ma go każdy sprzedający runo leśne na tczewskim targowisku. Posiadanie atestu sprawdzane jest jeszcze później przez funkcjonariuszy Straży Miejskiej. W każdy piątek i wtorek chodzę na targowisko i sprawdzam, czy oferowane grzyby nadają się do sprzedaży. Atest powinny mieć wszystkie sklepy, w których sprzedawane są grzyby, w tym również pieczarki.

- Ile atestów wydawanych jest rocznie?

- Najwięcej wydaliśmy ich w 1994 roku, bo aż 280. Obecnie wydaliśmy 20 atestów. Sezon grzybiarski jednak dopiero się rozpoczął. Każdego roku wydajemy około stu, nawet dwustu.

- Jakimi grzybami nie można handlować?

- Spośród dwustu gatunków grzybów jadalnych do sprzedaży dopuszczone są jedynie 34 gatunki. Rozporządzenie Ministra Zdrowia i Opieki Społecznej z dnia 18 sierpnia 1993 roku określa między innymi, które grzyby można sprzedawać oraz ja-

kie należą do jadalnych. Ograniczenie dopuszczonych grzybów do sprzedaży spowodowane jest głównie tym, że wiele niejadalnych lub którymi nie wolno handlować jest podobnych do grzybów jadalnych, które wolno sprzedawać. Przykładem może być gąska siwa, którą łatwo można pomylić z gąską tygrysową, bardzo trującą. Poza tym lasy w powiecie tczewskim zrobiły się wysypiskami, a na tych śmieciach rośnie kania czerwona. Ze względu na to, że rośnie ona na podłożu substancji szkodliwych, zakazana jest do sprzedaży w obawie, aby nie było wtórnych zatruc substancjami obcymi.

- Jakie grzyby przeważają na tczewskim targowisku?

- Najwięcej jest maślaków zwyczajnych, koźlarzy, pieprzników jadalnych, pospolicie zwanych kurkami oraz borowików szlachetnych i podgrzybków brunatnych.

- Skąd pochodzą grzyby sprzedawane na targowisku w Tczewie?

- W większości sprzedawane są przez osoby, które od kilku już lat zajmują się handlem grzybami. Zbierają je w Borach Tucholskich, pochodzą one również z lasu swarożyńskiego oraz sobowidzkiego.

- Czy w ciągu ostatnich kilku lat zdarzyło się, aby przywieziono na tczewskie targowisko grzyby niedopuszczone do sprzedaży?

- Zdarzało się to w latach 1994-95, kiedy to osoby sprzedające grzyby przychodziły do budynku naszej stacji po atest. Przedstawiali nam grzyby, które zamierzają sprzedać jednak kiedy zrobiliśmy kontrolę na targowisku okazało się, że mają znacznie więcej innych grzybów, które oferowali swoim klientom. Od kiedy jednak chodzę na targowisko i na miejscu wydaję atest nie zdarzyło się, aby oferowano grzyby, których nie wolno sprzedawać. Nie zdarzyło się



Fot. Andrzej Polomski

Krzysztof Ściśłowski jest z wykształcenia ekonomistą. Ukończył również studia podyplomowe na Uniwersytecie Gdańskim. Jest jednym z pierwszych w Polsce, którzy otrzymali atest i świadectwo klasyfikacyjne dotyczące znajomości grzybów. W wolnych chwilach lubi chodzić na grzyby, a także spędzać czas na żeglowaniu wraz z córkami.

również, abym musiał skonfiskować grzyby.

- Czy można osobiście przyjść do Powiatowej Stacji Sanitarno-Epidemiologicznej w Tczewie, w celu zbadania czy grzyb nadaje się do spożycia?

- Przyjść można codziennie w godzinach od 7.30 do 9.00, a także po godz. 13.00. Zbadamy każdy grzyb i sklasyfikujemy go na miejscu. Badania są bezpłatne.

- Przed czym chciałby pan przestrzec osoby kupujące grzyby?

- Nie należy kupować grzybów sprzedawanych przy drogach, gdyż nie zawsze są one dobrze przechowywane. Zamknięcie grzyba chociażby na 10 minut w plastikowym worku powoduje, że grzyb się zaparza i może zacząć wydzielać substancje chemiczne i uaktywnić się trucizna. Grzyb jadalny może okazać się niejadalnym.

- Jakie grzyby pan lubi najbardziej?

- Chyba jak większość ludzi bardzo lubię maślaki. Chociaż bardziej lubię zbierać niż jeść.

Dziękuję za rozmowę.  
Rozmawiała Anna Szramka

WYDARZENIA  
TYGODNIA

W obozie językowym uczestniczyło sto osób.

Fot. Andrzej Polomski

## Obóz językowy

TCZEW. Stuosobowa grupa uczestników obozu językowego Ministerstwa Edukacji Narodowej UNESCO pożegnała Tczew. Przez trzy tygodnie młodzież z całej Polski doskonaliła swoje umiejętności językowe. Obóz odbył się w Zespole Szkół Ekonomicznych po raz czwarty. W doskonaleniu umiejętności językowych uczestnikom pomagała 19-osobowa grupa lektorów ze Stanów Zjednoczonych. Lektorzy z Ameryki, aby móc przyjechać do Polski, musieli najpierw przedstawić plan pracy na obozie. W Tczewie pracowali za darmo.



Wzrosły ceny usług kombajnistów.

Fot. Andrzej Polomski

## Zaczęły się żniwa

POWIAT TCZEWSKI. W porównaniu z rokiem ubiegłym wzrosły ceny usług świadczonych przez spółdzielnie rolnicze. Cena zależy m.in. od tego, jak wysokie są zboża, od wysokości koszonych roślin, gęstości, a także tego czy zboże leży czy też nie. Średnio można przyjąć, że w ciągu godziny skoszone zostanie zboże z jednego hektara. Opłata za godzinę pracy kombajnu wynosi natomiast od 220 do 240 zł. Za godzinę prasowania słomy rolnik musi zapłacić 100 zł.

## Nie chcą likwidacji

TCZEW. Dyrekcja Obwodu Lecznictwa Kolejowego w Tczewie sprzeciwia się likwidacji działającego w jego ramach szpitala wewnętrznego. Pismo w tej sprawie wystosowano do Departamentu Zdrowia Urzędu Marszałkowskiego Województwa Pomorskiego w Gdańsku.

## Remonty w szkołach

TCZEW. W tczewskich szkołach trwają prace remontowe. Ich zakres mógłby być większy, gdyby było więcej pieniędzy. W tym roku z budżetu miasta na remonty wydanych ma być 365 tysięcy złotych. Zarząd Miasta postanowił, że co roku gruntownie będzie remontowana jedna ze szkół gminnych. W tym roku najwięcej pieniędzy, bo 300 tys. zł, pochłoną roboty w Sportowej Szkole Podstawowej nr 2 w Tczewie.

## Uruchomiono objazdy

CZARLIN. Dwa tygodnie trwały prace związane z przygotowaniem tymczasowych objazdów na skrzyżowaniu głównych ciągów komunikacyjnych przy drodze krajowej nr 1 w Czarlinie. Tymczasowe objazdy zostały stworzone ze względu na roboty, które będą polegać na obniżeniu jezdni pod wiaduktem. Wielu kierowców samochodów ciężarowych miało problemy z przejazdem pod wiaduktem w Czarlinie. Zdarzało się, że samochody zahaczały o wiadukt, niszcząc go. Ze względu na niski wiadukt postanowiono zdjąć nawierzchnię pod wiaduktem i obniżyć grunt. Ruch na drodze krajowej nr 1 w Czarlinie odbywa się obecnie bez większych zakłóceń.

(as)

## Personalia. Janina Portjanko

## Cieszy się, gdy komuś pomoże

Od 1 czerwca prowadzi Młodzieżowe Biuro Pracy w Tczewie. Z wykształcenia jest technikiem rolnikiem.

- Kiedy uda mi się znaleźć pracę dla jakiegoś młodego człowieka, jestem zadowolona, że mogłam komuś pomóc - mówi Janina Portjanko. - Czuję się trochę jak pośrednik między pracodawcą a poszukującymi pracy. Dlatego miło mi, kiedy młodzi ludzie wychodzą z naszego biura zadowoleni. Praca w dzisiejszych czasach dowartościowuje.

Pani Janina powiedziała nam, że do biura przychodzi studenci, którzy chę-

nie podjęliby pracę na stałe. Dlatego marzy się jej, aby potencjalni pracodawcy sami zgłaszali się do młodzieżowego biura z miejscami pracy nie tylko sezonowej.

Janina Portjanko od 23 lat jest żoną Franciszka, z którym doczekali się trójki dzieci. Najstarszy w tym gronie Mariusz ma 20 lat i właśnie ukończył technikum elektryczne. Marek, drugi syn państwa Portjaneków, uczy się również w technikum. Jest obecnie trzecioklasistą. Jedyny rodzynek w tym męskim gronie to Ania, obecnie uczennica I klasy gimnazjum.

Nasza rozmówczyni przyznała się nam, że najchętniej odpoczywa na lo-



Fot. Andrzej Polomski

nie natury w gronie swojej rodziny.

- Lubię dogadzać moim domownikom - mówi. - Dlatego z przyjemnością i chęcią im gotuję i piekę smaczne ciasta.

W ludziach ceni szczerość, a nie cierpi zakłamania i fałszu.

(mt)



## Późne macierzyństwo

Cud  
w który trzeba wierzyć

Barbara Bzowska karmi kilkudniowego syna Daniela.

**rodziny dziecka dla wielu z nas są cudem. Niekiedy ciąża zjawia się w momencie najmniej oczekiwany. Reagujemy na nią różnie. Czasami nas przeraża, ale bywa i tak, że po wielu latach oczekiwania jest błogosławieństwem.**

- Siedzieliśmy sobie rodzinnie na balkonie, a nad naszymi głowami przeleciał bocian - wspomina dzisiaj Jadwiga Hejnowska. - A że siedział z nami nasz najstarszy syn i jego dziewczyna, które z nas śmiejąc się powiedziało, że młodzi powinni uważać. Nikt wówczas nie przypuszczał co się stanie.

Po czterech miesiącach Jadwiga Hejnowska wspólnie z mężem mieli twarde orzech

## o zgrzybieniu.

Ostrzegali syna, a tutaj taka niespodzianka. Jak powiedzieć swoim dorosłym dzieciom o tym fakcie. Aureliusz miał już 25 lat, Kasia wybierała się na studia, Ania była w liceum, no i jak zareaguje 10-latek Marcin.

- Zebraliśmy nasze dzieci, usiedliśmy wspólnie i po prostu powiedzieliśmy im, że będziemy mieli dziecko - wspomina. - Śmiechu było co nie miara. Ku naszemu zaskoczeniu wszyscy się cieszyli.

Czwórka dzieci państwa Hejnowskich stanęła na wysokości zadania. Do dzisiaj bardzo pomagają mamie, która przez całą ciążę pracowała i zaraz po powrocie ze szpitala razem z Mariuszkiem wróciła do pracy.

- Mamy sklep, gdzie na zapleczu postawiliśmy łóżeczko i mogłam pracować - mówi pani Jadwiga.

18 sierpnia Mareczek skończy dwa lata. Jest oczkiem w głowie całej rodziny. Dowiedzieliśmy się, że przed jego narodzinami, Marcin, wówczas najmłodszy syn państwa Hejnowskich, kiedy szedł po jakieś zakupy rzadko z nimi wracał. Gdzieś po drodze kupił

śmieszny smoczek, jakieś fajne skarpetki, zabawkę czy ubranko. Pani Jadwiga mile wspomina okres ciąży, podczas której czuła się, mimo swoich 46 lat, wspaniale.

- Wszyscy mówili mi, że wyglądam świetnie i tak właśnie się czułam - mówi. - Czułam się trochę jak w Ameryce. Ta cudowna radość trwa do dzisiaj. Mareczek jest zawsze uśmiechnięty. Budzi się z uśmiechem i z nim zasypia.

## Jest

## naszym słońcem

które będzie z nami do końca naszych dni.

Do końca z rodzicami zostanie również mały Daniel, który urodził się kilka dni temu w rodzinie państwa Bzowskich z Tczewa.

- Nigdy nie przypuszczałam, że narodziny dziecka będą dla mnie jak cud - powiedziała nam Barbara Bzowska. - Nigdy tej chwili nie zapomnę do końca życia. Wycierpiałam trochę, bo poród był ciężki, ale warto było.

Daniel jest czwartym dzieckiem państwa Bzowskich. I zupełnie nieplanowanym, ale jakże wyczekiwany.

- Na początku ciąży czułam się dobrze, normalnie miałam miesiączkę i tylko dziwnie zachowywały się moje piersi - mówi 42-letnia mama. - Teraz

jestem  
szczęśliwa,

bo dziecko jest zdrowe i cieszę się, że moja rodzina przez cały czas mnie wspierała.

Pani Barbara przyznała się nam do tego, że trochę bała się reakcji rodziny na wiadomość o ciąży. Ale dzi-

siaj jest z męża i swoich dzieci dumna, bo nie spodziewała się, że tak bardzo się ucieszą na wiadomość o dziecku. Z mamą Daniela rozmawialiśmy przed wypisem ze szpitala i dowiedzieliśmy się, że cała rodzinka nie może się już doczekać małego braciszka w domu.

- Tak bardzo się boję, że nie wiem czy chcę rozmawiać - powiedziała nam Ania Drochowicz. - Po 14 latach starań o dziecko, tym razem już chyba wszystko dobrze się skończy.

Ania i jej mąż Waldek są małżeństwem od 17 lat. Dzisiaj są czterdziestolatkami. Kiedy się pobrali byli jeszcze studentami i o dziecku nie myśleli. Przed nimi były ostatnie egzaminy i praca magisterska, a potem starania o pracę. Kiedy po trzech latach małżeństwa postanowili, że chcą mieć dziecko i nic z ich starań nie wychodziło, zmartwili się.

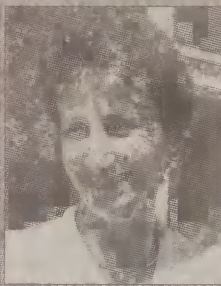
- Najgorsze były wszystkie ciotki - mówią. - Ciągłe pytały nas o dziecko. - Doszło do tego, że nie chcieliśmy chodzić na żadne uroczystości rodzinne.

Wizyty obojga  
u lekarza

i badania nie wykazywały żadnych nieprawidłowości, a mimo to Ania miała trudności z zajściem w ciążę. Kiedy się im to udawało, prędzej czy później dziecko tracili. Tak było trzy razy. Stracili już nadzieję na potomka. A jednak, jak twierdzą, Opatrzność wysłuchała ich modlitwy. Za miesiąc Ania i Waldek zgłoszą się na poród rodzinny. I nie ważne czy urodzi się im syn czy córka, ważne, że będzie.

- Dzień narodzin naszego dziecka będzie najpiękniejszym dniem w naszym życiu - mówią. - Tego już dzisiaj jesteśmy pewni.

Marzena Tukalska

„Dziennik” pyta:  
Jakie  
macierzyństwo  
po czterdziestce?

■ Anna Rogosińska

■ 42 lata

■ księgowa

- Uważam, że najodpowiedniejszym okresem na macierzyństwo jest wiek do 30 lat. Wówczas kobieta jest w pełni sił, może ofiarować dziecku swoją młodość. Ja świadomie bym się na to nie zdecydowała. Sądzę, że różnica wieku jaka dzieliłaby mnie z moim dzieckiem byłaby zbyt duża.

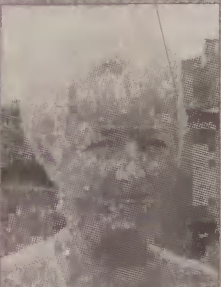


■ Anna Nowakowska

■ 18 lat

■ sprzedawca

- Jak najbardziej można urodzić dziecko w kwiecie wieku. To są piękne lata dla kobiety. Każda kobieta chce być matką niezależnie od wieku. Sama na pewno zdecydowałabym się na macierzyństwo po ukończeniu czterdziestu lat. Im kobieta starsza, a dziecko młodsze to sądzę, że wówczas kobieta również czuje się młodsza, późna ciąża ją odmładza.



■ Zdzisława Kamrowska

■ 51 lat

■ pracownik fizyczny

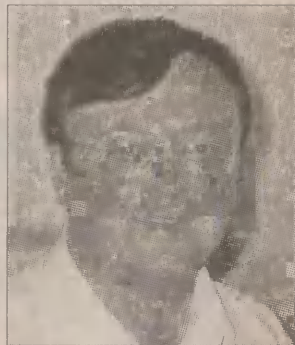
- Sądzę, że macierzyństwo po czterdziestce nie jest dobrym pomysłem. Dla kobiety jest już za późno na urodzenie dziecka. Najodpowiedniejszy wiek na macierzyństwo dla kobiety jest po ukończeniu dwudziestu lat. Kobiety, które rodzą dzieci po czterdziestce są moim zdaniem bardzo odważne, ja do nich nie należę.

(as)

Fot. Andrzej Polomski

## Pod kontrolą położnika

Z dr. Dariuszem Lautenbachem, ordynatorem oddziału położniczo-ginekologicznego Szpitala Powiatowego w Tczewie, rozmawialiśmy o zagrożeniach jakie wiążą się z późną ciążą.



Fot.

- Myślę, że najbardziej panie boją się zagrożenia zespołem Downa (trisomia 21 pary chromosomu), którego występowanie gwałtownie wzrasta u płodów kobiet po 35 roku życia. I tak u kobiet przed 30 rokiem życia przydarza się on 1 na 2000 porodów, natomiast paniom po 40 roku życia już co 50 porodów.

U dzieci kobiet rodzących w 40 roku życia mogą pojawiać się różnorodne zaburzenia chromosomalne. Tutaj wynoszą one 2 proc. U pań 43-letnich odsetek ten jest o jeden procent wyższy, natomiast u kobiet powyżej 45 roku życia wynosi już 9,1 proc. Czynnikiem ryzyka jest nie tylko wiek przyszłej matki, ale i ojca. Ważna dla kwalifikacji ciężarnej do grupy ryzyka jest przeszłość położnicza, fakt, czy jest to pierwsza czy kolejna ciąża, stan zdrowia położnicy oraz przebyte choroby. Dobrze byłoby, gdyby jeszcze przed zajściem w ciążę przyszła matka przyjmowała kwas foliowy, aby zapobiec wadom rozwojowym układu nerwowego. Generalnie jednak kobiety nie powinny się bać późnej ciąży. Kiedy już jest, staje się przede wszystkim problemem położników, którzy wspólnie z przyszłą matką powinni określić ryzyko dla ciąży i ustalić dal-

szą diagnostykę i leczenie. Największym zagrożeniem dla dziecka jest możliwość występowania wad rozwojowych, które mogą być następstwem czynników środowiskowych, chorób ciąży np. infekcji. Dlatego, kobieta do lekarza powinna zgłosić się jak najwcześniej, by przeprowadzone zostały niezbędne badania. Możemy m.in. poddać się badaniu genetycznemu. W 12 tygodniu ciąży powinno się wykonać badanie USG genetyczne, które wskaże wady wrodzone.

Gdy istnieje podejrzenie o występowaniu jakiejś wady przyszłą mamę kieruje się do Poradni Genetycznej w Zakładzie Biologii i Genetyki w Gdańsku, którą kieruje prof. Janusz Limon. Gdy płód osiągnie 14 tygodni można wykonać tzw. test potrójny. Jest to badanie hormonalne, które wskaże możliwość występowania nieprawidłowości. Wówczas, gdy zachodzi potrzeba wykonuje się amniopunkcję, badanie polegające na pobraniu płynu owodniowego, w celu sprawdzenia czy nie ma zaburzeń chromosomalnych. Badania te pozwalają wykluczyć większość niepewności dotyczących wad genetycznych.

(mt)

## W tczewskim szpitalu

## Uczą rodzić

Szkoła rodzenia działa przy Szpitalu Rejonowym w Tczewie od kwietnia ubiegłego roku. Przygotowuje do porodów rodzinnych, których liczba z każdym miesiącem systematycznie wzrasta.

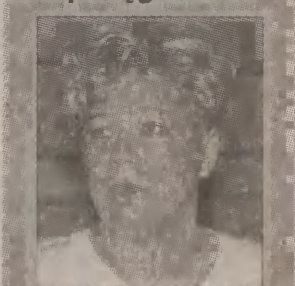
W szkole uczą jak współpracować z lekarzem i położną w chwili porodu. Osobę towarzyszącą przy porodzie przygotowuje się do opieki nad położnicą w czasie akcji porodowej.

Szkoła rodzenia w Tczewie zaprasza wszystkich chętnych w poniedziałki, wtorki i piątki, w godz. 16.30-18.30 i 18.30-20.30.

Na zajęcia w tczewskiej szkole rodzenia można przyjść także przed południem, na godz. 11.

Po raz pierwszy, w celu zapisania się albo uzyskania niezbędnych informacji, należy przyjść w poniedziałek, o godz. 16.30.

## Jak pielęgnować



Fot. Andrzej Polomski

■ Teresa Chromik

■ pielęgniarka oddziałowa na oddziale położniczym tczewskiego szpitala

- Zajęcia dla przyszłych matek i ojców w szkole prowadzą dyplomowane pielęgniarki. Przyszli rodzice uczą się tutaj nie tylko jak wspólnie rodzić, ale dowiedzą się również jak należy np. noworodka pielęgnować, karmić go i kąpać. Mogą wziąć również udział w pogadankach, jakie w szkole prowadzą położne i obejrzeć filmy z zakresu programu szkoły.



REKLAMA



**matelbud**

**Rozdajemy same asy...**



**MAGAZYN HANDLOWY**  
Gdynia, ul. Piaskowa 5,  
tel. (058) 623-67-88, fax (058) 663-81-22

**PROMOCJA**

kupując teraz Škodę Felicię płacisz  
**mniej o 2200 zł**



kupując teraz Škodę Octavię otrzymujesz  
**OC, AC, NW GRATIS**



przyjdź,  
zobacz  
nową  
Škodę  
Fabię

**AUTORYZOWANY  
DEALER ŠKODY**

GROBLEWSKI JR  
Sopot, Al. Niepodległości 954  
tel./fax (058) 550 36 19, tel. (0604) 600 600  
Sopot, ul. Bitwy pod Płowcami 54  
tel. (058) 550 37 38, fax (058) 555 07 49  
<http://www.groblewski.com.pl>

**ogłaszaj się!**

*zawsze w poniedziałek*

**Praca**

Biura Ogłoszeń  
Gdańsk, Targ Drzewny 9/11, tel. (058) 300-32-23, fax 300-32-14;  
Gdynia, Władysława IV 17, tel. (058) 620-08-32, fax 620-89-17;  
Elbląg, ul. Rybacka 35, tel. (053) 236-10-50, 236-12-10, fax 235-27-77;  
Szupak ul. Piłnowa 33, tel. (059) 941-48-71, fax 941-48-71.

Jest praca, są szkolenia

**Dla nauczyciela i piekarza**

Do Powiatowego Urzędu Pracy w Tczewie wpłynęły następujące oferty zatrudnienia:

- **pracownik ochrony fizycznej** - wykształcenie min. podstawowe, licencja I lub II stopnia lub osoba po ukończonym kursie przygotowawczym do egzaminu ww. treści,
- **strażnik** - wykształcenie min. podstawowe, osoba niepełnosprawna,
- **spawacz z uprawnieniami PRS IV kat.** - wykształcenie min. podstawowe,
- **monter kadłubów okrętowych** - wykształcenie min. podstawowe, uprawnienia na cięcie i szepianie,
- **spawacz elektryczny i spawacz gazowy** - wykształcenie zasadnicze zawodowe, staż pracy bez znaczenia, wymagane uprawnienia spawacza
- **suwnicowy** - staż pracy min. 2 lata, wymagane uprawnienia suwnicowe, kurs obsługi suwnic
- **brukarz** - wykształcenie zawodowe, staż pracy 2 lata,
- **spawacz** - wykształcenie zawodowe, staż pracy min. 2 lata, wymagane uprawnienia spawacza,

- **cieśla** - wykształcenie zawodowe, staż pracy min. 5 lat,
- **murarz** - wykształcenie min. zawodowe, staż pracy min. 5 lat,
- **funkcjonariusz inspektor** - wykształcenie wyższe prawnicze, znajomość KP i KPA,
- **specjalista ds. handlu** - wykształcenie średnie, prawo jazdy kat. B, obsługa komputera, praca dla absolwenta,
- **akwizytor-kierowca** - wykształcenie min. średnie, prawo jazdy kat. B, doświadczenie w handlu,
- **spawacz elektryczno-gazowy** - wykształcenie zawodowe, wymagane uprawnienia PRS,
- **kafelkarz** - wykształcenie zawodowe, staż pracy min. 5 lat,
- **malarz - szpachlarz** - wykształcenie zawodowe, staż pracy 5 lat,
- **monter płyt kartonowo-gipsowych** - wymagana umiejętność wykonywania zawodu, montowanie płyt,

- malowanie, cokolowanie,
- **szwaczka** - wykształcenie zawodowe lub średnie zawodowe, staż pracy 3 lata,
- **krojczy** - wykształcenie zawodowe, staż pracy min. 3 lata, wymagana umiejętność pracy w zawodzie,
- **kontroler jakości** - wykształcenie zawodowe, staż pracy min. 3 lata, umiejętność pracy w zawodzie,
- **kucharz** - wykształcenie zawodowe, doświadczony, zakwaterowanie,
- **murarz** - wymagany staż pracy 2 lata,
- **cieśla** - wymagany staż pracy min. 2 lata,
- **malarz budowlany** - wymagany staż pracy min. 2 lata,
- **pomocnik murarza** - wy-

- magany staż pracy min. 2 lata,
- **stolarz meblowy** - staż pracy 5 lat,
- **murarz** - wykształcenie zawodowe, staż pracy 3 lata,
- **malarz** - wykształcenie zawodowe, staż pracy 3 lata,
- **murarz-tylnik** - wykształcenie zawodowe, staż pracy 3 lata.

Zainteresowani ofertami mogą zgłaszać się do Powiatowego Urzędu Pracy w Tczewie, al. Solidarności 14A, pokój 114. W każdy poniedziałek wraz z „Dziennikiem Bałtyckim” ukazuje się dodatek „Praca”. Publikujemy w nim oferty zatrudnienia z województwa pomorskiego.

Powiatowy Urząd Pracy w Tczewie prowadzi nabór na szkolenia:

1. nowoczesny sprzedawca obsługujący kasy fiskalne, komputer oraz magazyn - wymagane wykształcenie wyższe
  2. barman-kełner
  3. glazurnik-posadzkarz
  4. monter paneli boazerijnych, płyt gipsowo-kartonowych i sufitów podwieszanych
- Karty kandydata na szkolenie przyjmowane są w pok. 213 i 214 do 4 sierpnia 2000 r.

(as)

**OKTAN s.c.**



**Stacje Paliw**

z dostawą do domu  
po konkurencyjnej cenie

83-334 Miechucino  
tel. (058) 684-51-21  
84-220 Strzebielino  
tel. (058) 676 24 84  
(058) 676 24 85  
76-241 Nowa Dąbrowa  
tel. (059) 811-34-78  
tel. (059) 811-34-57



Na gniewskim zamku

# We władaniu czarnoksiężnika

POD NASZYM  
Dziennik  
Bałtycki  
PATRONATEM



Być może i tej nocy, podobnie jak przed wiekami, na stos zawiedzione zostaną czarownice...

Fot. Andrzej Polomski

Takiego widowiska w Gniewie jeszcze nie było. Noc z soboty na niedzielę w dziejach tutejszej warowni zapisze się magicznymi zgłoskami. Średniowieczne zamczysko zapełni się magami, czarnoksiężnikami, wrózkami i wróżbitami, a mury zabytkowej budowli nawiedzą duchy.

Różne były losy gniewskiej warowni na przestrzeni dziejów. Już na początku tego wieku w Gniewie co rusz ktoś opowiadał o tym, jak to widział przechadzającego się po krużgankach dobrego ducha gniewskiego zamczyska

## komtura krzyżackiego

Zygmunta von Ramungena. Wkrótce dały też o sobie znać inne postacie z przeszłości. Elementy magii oraz dawnych przesądów dotychczas pojawiały się choćby w postaci wystawianego w gniewskiej warowni kilkakrotnie spektaklu „Palenie czarownic”. Być może i tej nocy, podobnie jak przed wiekami, na stos zawiedzione zostaną czarownice...

Noc pełna czarów urzeknie każdego uczestnika tej imprezy - zapewnia Marek Malinowski, prezes spółki Zamek w Gniewie. Do naszego zamczyska przybędą bowiem nie tylko miejscowe duchy

ale i dusze błakające się po innych zabytkowych budowlach. Nie zabraknie też różnego typu zabaw z duchami w tle. Tak bliskiego



Średniowieczne zamczysko zapełni się magami, czarnoksiężnikami, wrózkami i wróżbitami. Na zdjęciu Anita Zarzeczna i Sylwia Frymarska.

Fot. Andrzej Polomski

obcowania z postaciami ezoterycznymi z pewnością jeszcze nikt w tutejszej warowni nie zaznał.

Organizatorami imprezy są: spółka Zamek w Gniewie, Bractwo Rycerskie Zamku Gniewskiego i Agencja Artystyczna Art Media. Program podzielono na kilka stref: iluzji, zgrozy, grozy, duchów i szalonej.

Zamek zapełni się osobami parającymi się między innymi

czarną i białą magią - powiedział nam Arkadiusz Kuchta z gniewskiego zamku. Uczestnicy imprezy spotkają wiele postaci

z dalekiej przeszłości. Wśród nich z pewnością można będzie rozpoznać króla Jana III Sobieskiego i jego małżonkę Marysieńkę. Spróbujemy wywołać ducha Barbary Radziwiłłówny. Dla odważnych przewidzieliśmy igraszki z pytonem, spacer po szkle oraz

## drzemkę na gwoździach.

Jak na noc z duchami przystało, będzie po prostu upiornie ciekawie... Być może okaże się, że w warowni pojawi się jakaś osoba opętana. Znajdzie się

i dla niej lekarstwo - mistrzyni Reiki uwolnią ją od złego.

Podczas tej nocy można będzie też poznać swoją przyszłość. Ponadto w lochach, gankami i krużgankami można będzie zagrać z duchami w podchody.

Początek imprezy o godz. 19. Wstęp wolny. Wszystkie osoby, które podczas imprezy złożą wypełniony kupon do specjalnej urny, wezmą udział w losowaniu roweru górskiego ufundowanego przez naszą redakcję.

Krystyna Paszkowska

Ważne dla turystów

## Dojazdy, noclegi

Problemów z dojazdem, zwłaszcza zmotoryzowani turyści raczej mieć nie powinni. Gniew bowiem leży przy drodze krajowej nr 1 około 30 km na południe od Tczewa. Można jeszcze na sobotnią imprezę zarezerwować noclegi na zamku.

Osoby niedysponujące własnym pojazdem mogą do Gniewa przyjechać autobusem PPKS. Turyści z Trójmiasta do Gniewa mogą dojechać z gdańskiego dworca. Godziny odjazdów: 13.30, 15.30 i 18.30. Mieszkańcy Tczewa i okolic mogą wyruszyć na nocną eskapadę również autobusami PPKS sprzed dworca. W soboty aktualne są połączenia o godz.: 15.30, 16.15, 16.50, 18.10 i 19.00. Autobusy powrotne w kierunku Tczewa odchodzą z Gniewa o godz.: 5.30, 6.25 (do Gdańska), 8.50.

Są jeszcze wolne miejsca noclegowe w zamkowych murach. Rezerwacji można dokonać telefonicznie w godz. 8-16 w Biurze Obsługi Obrotu Turystycznego

pod numerem 535-21-62.

Do dyspozycji turystów są miejsca noclegowe w zamkowym dormitorium (nazwa średniowiecznego schroniska). W pokojach wieloosobowych odpłatność od osoby 27 zł. Noclegi w Pałacu Marysieńki są już znacznie droższe. Doba w pokoju jednoosobowym z łazienką kosztuje 105 zł. W cenę noclegu w hotelu wliczono śniadanie. Komnata dwuosobowa wyceniona została na 165 zł, trzyosobowa na - 210 zł, zaś czteroosobowa na - 255 zł.

Podczas trwania imprezy czynna będzie zamkowa gastronomia można będzie skosztować potraw przyrządzanych według starodawnych receptur.

(kap)

## KUPON KONKURSOWY

który weźmie udział  
w losowaniu roweru górskiego  
ufundowanego przez „Dziennik Bałtycki”

Imię .....

Nazwisko .....

Adres .....

REKLAMA



ANKO

- \* Okna i drzwi PCV
- niemiecki profil LB
- profil bezołowiowy PLUSTEC
- \* Parapety, rolety
- \* Pomiar, montaż, obróbka
- \* Doradztwo techniczne
- \* Raty

RABAT  
WAKACYJNY

83-110 Tczew, ul. Chopina 16, tel./fax (058) 531-74-06

### 25% rabatu

mieszkańcom Gminy Tczew na stolarkę PCV  
oferuje  
PRODUCENT



rok założenia 1974

Rabaty na stolarkę ALU, rolety  
zewnętrzne, markizy i żaluzje  
oraz bramy garażowe

do uzgodnienia w filii firmy

Tczew, ul. Wojska Polskiego 17,  
tel. 531 25 34

np. roleta zewnętrzna - 1 m<sup>2</sup> od 220 zł

Doradztwo techniczne, pomiar,  
transport GRATIS!

S-3477/A-1/006



Wiadomości wędkarskie

# Zawody w stylu retro

Informacje koła Polskiego Związku Wędkarskiego Tczew - Miasto.

■ 30 lipca odbyły się zawody wędkarskie o Puchar Wisły, IV Grand Prix Koła PZW Tczew Miasto oraz III Grand Prix Prezydenta Tczewa seniorów i juniorów. Miejsce imprezy to Wisła - Drewnica.

Pierwsze miejsce zajął Jan Piotrowicz, drugie Maciej Cesarz, trzecie Zygmunt Suska. Wśród juniorów pierwsza lokata przypadła Tomaszowi Nowakowi, druga Agnieszce Jelonek.

■ 6 sierpnia, po raz pierwszy w historii, odbędą się zawody wędkarskie w stylu retro. Wędkarzy obowiązują stare typy wędek, tzw. bambusy. Rywalizacja odbędzie się bez nęcenia ryb. Miejsce



Zwycięzca zawodów Jan Piotrowicz z dyplomem i pucharem.

zawodów to Dzierżgonka - Nowe Dolno.

■ Na 13 sierpnia zaplanowano zawody spławikowe V Grand Prix seniorów i IV Grand Prix Prezydenta

Tczewa seniorów i juniorów. Miejsce zawodów to Wisła - Szewce.

Michał Wojtuszkiewicz  
Koło PZW Tczew Miasto

REKLAMA

REKLAMA

## EuroFala 9

włókno-cementowe pokrycie dachowe



ALE DACH...  
PRIMA...  
DACH

- ekologiczne
- trwałe
- lekkie
- kolorowe

producent:

**Izopol** S.A.

**PRIMA**  
Materiały izolacyjne i pokryciowe

Biuro Dystrybucji

89-650 Czersk, ul. Dworcowa 2, tel./fax 052/3986341, tel. 052/3989031

## „Dziennik” u wędkarzy

Szczegółowych informacji na temat imprez udziela Koło Polskiego Związku Wędkarskiego Tczew Miasto przy ul. Gdańskiej 53, tel 532-45-47, a także sklepy wędkarskie na terenie Tczewa: przy ul. Jasińskiego (u Mariana Mocarckiego), przy ul. Jarzębinowej (u Jarosława Felczuka oraz przy ul. Dąbrowskiego (u Grzegorza Terczakowskiego). W tych trzech sklepach, w każdy piątek, można nabyć „Dziennik Bałtycki” z aktualnymi informacjami wędkarskimi.

(W)

**DIESEL SERVICE**

**NAPRAWA, REGENERACJA**

- \* TURBOSPREŻAREK
- do samochodów osobowych i ciężarowych
- \* POMPY WTRYSKOWE
- Rotacyjne - Tłoczne
- \* WTRYSKÓW

**MAG-MAX**

GDAŃSK, UL. WIELKOPOLSKA 5A  
TEL./FAX (058) 309-97-64  
Reklama jest kuponem rabatowym

REKLAMA

**JAPPARTS S.C.**  
ul. Hynka 21 paw. 5  
80-465 GDAŃSK

części do samochodów  
**JAPŃSKICH,  
HYUNDAI i DAEWOO**

• EKSPLOATACYJNE BLACHARSKIE •

tel./fax 058 344-34-52

tel./fax 058 344-34-53

• SPRZEDAŻ WYSYŁKOWA •

R-10559/A/875

**NOWA SIEDZIBA  
HURTOWNI**

**jet**

bielizna i rajstopy

GDAŃSK-PRZYMORZE  
ul. Śląska 39A

TEL. (058) 762-00-99

R-8334/A/1143

**SZKOŁA JAZDY**

**AMATOR**  
Jacek Kandulski

Zaprasza na kursy prawa jazdy  
kat.: A, B, C, E

**ROZPOCZĘCIE KURSU 10.08.2000 r.**

w naszej siedzibie w Tczewie, ul. Chłodna 18  
(boczna od Gdańskiej, 200 m od dworca PKP i PKS).

Posiadamy najlepszą bazę szkoleniową w Tczewie

Oferujemy:

- płatność w dowolnych ratach bez odsetek lub przez agencję ratową do 36 m-cy
- naukę jazdy samochodami Fiat: Punto i Bravo
- badanie lekarskie na miejscu
- miłą i fachową obsługę
- dla osób dysponujących małą ilością czasu indywidualny cykl szkolenia
- testy egzaminacyjne - GRATIS

**TEL./FAX 532-44-87**

biuro czynne od pon. do piątku w godz. 10.00-17.00  
w soboty od godz. 10.00 do 13.00

R-10473/B/1154

PPU „Ola” sp. z o.o. **OKNA PCV**



**NIETYPOWE WYMIARY  
I KSZTAŁTY**  
nie są dla nas problemem

83-260 Kaliska, ul. Długa 3, tel./fax (0-58) 58-89-267, pon.-pt. 7.00-15.00  
Biuro w Gdańsku, ul. Podkarpacza 21 (wejście od Góralskiej), tel./fax (058) 342-41-68, pon.-pt. 10.00-17.00  
Biuro w Starogardzie Gd., ul. Sobieskiego 7, tel. (058) 56-116-52, pon.-pt. 9.00-16.00

R-9067/A/24

**BORGA**



Gwarancja do 15 lat  
Bezpłatna wycena i doradztwo techniczne  
Arkusze docinamy na wymiar  
Zapewniamy transport i wykonawstwo,  
orynowanie, obróbkę, okna i folie dachowe  
Autoryzowany przedstawiciel producenta

**PROMOCJA**  
Błachodachówki Trapezy

Od **17** zł/m<sup>2</sup>

**MAKRO-BUD**

Pruszcz Gd., ul. Kościuszki 1  
Tel./fax (058) 77-33-551, Tel. (058) 77-33-552, 0501-441-191  
Pon.-pt. 8-18; sob. 9-13

R-9068/A/1155

**TAMOL** PRODUKCJA - SPRZEDAŻ:  
**ROZDZIELNIE ELEKTRYCZNE**

Starogard Gdański  
ul. Przędowników Pracy 2  
tel./fax (0 58) 56 283 85

**SKRZYNKI I OBUDOWY**  
RÓŻNE NA ZAMÓWIENIE

R-10514/A/1258



Pieniążkowo. Pracują w kamieniu

# On z Kazachstanu, ona z Grecji

Wykonają w kamieniu wszystko, co tylko jest możliwe. Fontanny, grzybki i postacie z bajek nie stanowią żadnego problemu. Pracę zaczynają rano, kończą wieczorem. Zadowoleni są z życia w Polsce, z kraju, w którym odnaleźli swój dom.

Jan i Natalia Gieglisowie są mieszkańcami Pieniążkowa, gm. Gniew. Przed siedmioma laty przyjechali do Polski z Kazachstanu. Pani Natalia jest pochodzenia greckiego. Poznali się w Kazachstanie w jednej z miejscowych restauracji. - Moja żona pracowała w restauracji, ja natomiast po pracy chodziłem tam jeść - mówi Jan Gieglis. - Spotkaliśmy się i do dzisiaj jesteśmy razem.

Natalia Gieglis chciała zamieszkać w swoim ro-

dzinnym kraju, gdzie żyje cała jej rodzina. Po rozmowach z mężem doszła jednak do wniosku, że wróci do ojczystego kraju Jana - Polski. - Moja babcia pochodzi z Gdańska, natomiast dziadek z Wilna - mówi Gieglis. - Przez dwadzieścia lat mieszkałem w Kazachstanie, chciałem jednak zawsze wrócić do ojczyzny i nie miałem z tym żadnego problemu. Przyjechałem tu z całą rodziną.

Nasi rozmówcy zamieszkali w Pieniążkowie. Mają dwóch synów, którzy

uczęszczają do Zespołu Szkół Ekonomicznych w Tczewie. - Nie pamiętam za bardzo życia w Kazachstanie, byłem wówczas małym chłopcem

- mówi Denis Gieglis. - Polska podoba mi się, wiem, że stąd pochodzą przodkowie mojego ojca.

Chłopcy mają imiona pochodzenia polskiego oraz greckiego.

Państwo Gieglisowie wspólnie z synami zajmują się kamieniarstwem. Robią fontanny w kamieniu, portrety, a także różnego rodzaju figury. Pracują w granicze. Ich kamienne dzieła są zamawiane przez mieszkańców całego województwa pomorskiego. - Pracuję w kamieniu już od 25 lat - mówi J. Gieglis. - Kamieniarstwa uczyłem się w szkole w Wilnie. Dzisiaj to nie jest tylko praca, ale również zamiłowanie. Cieszę się, że moi synowie także lubią to zajęcie.

Rzemieślnicy stwierdzili, że w kamieniu można zrobić wszystko.

Wymaga to wiele pracy i wysiłku, jednak efekt końcowy jest wspaniały. Pracę w Polsce zacząłem od robienia płyt nagrobkowych, obecnie zakres moich usług jest znacznie szerszy. Robienie płyt było strasznie nudne - mówi J. Gieglis. - Osoby, które do mnie przyjeżdżają, chcą, aby im zrobić fontannę, to robię, chcą ozdobne grzybki do ogrodu, również wykonam. Nie ma rzeczy niemożliwych.

Wykonanie fontanny w kamieniu zajmuje naszemu rozmówcy blisko dwa tygodnie. Fontanna taka kosztuje, w zależności od wielkości, ok. 4 tys. zł. Do wykonania tego typu rzeczy potrzebny jest 500-800-kilogramowy kamień. Sprzęt, na którym pracuje



Na wykonanie fontanny Jan Gieglis potrzebuje dwóch tygodni.

rodzina Gieglisowie wykonany jest w dużej mierze własnoręcznie przez pana Jana. Zmontował go jeszcze w Kazachstanie, później przywiózł do Pieniążkowa.

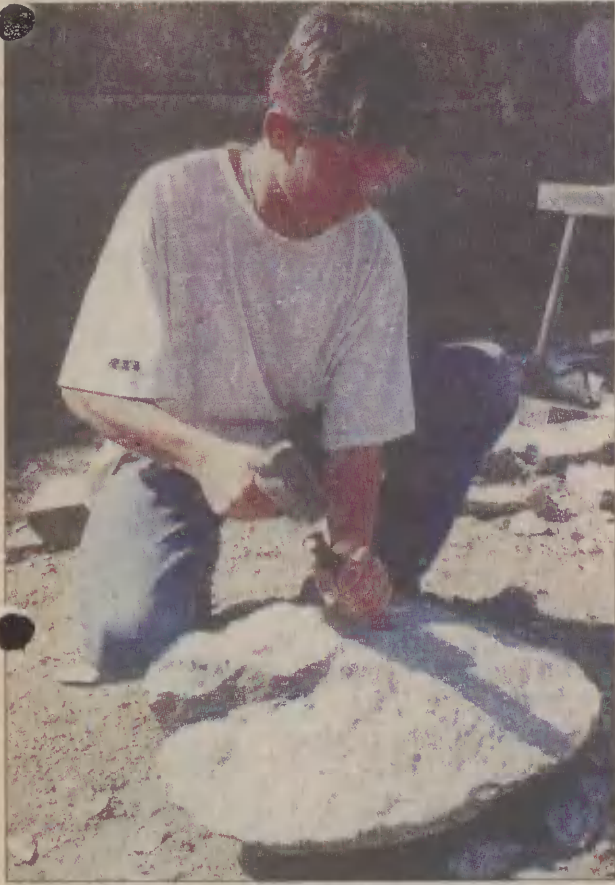
## Materiał do pracy

pozyskuje z różnych źródeł. Jest to głównie granit, który, zdaniem naszego rozmówcy, nie jest trudny do zdobycia. Jan Gieglis zaraz po przeprowadzce do Polski jeździł jeszcze do pracy w Moskwie. Dopiero dwa lata temu rozpoczął pracę w kamieniu w Pieniążkowie. Obecnie wystawia swoje wyroby na różnego rodzaju uroczystościach i, jak mówi, są podziwiane i cieszą się dużym powodzeniem wśród wielu ludzi. Ostatnio jego twórczość można było obejrzeć na wystawie dawnych rzemieślników na zamku w Gniewie. Już niedługo natomiast weźmie udział w podobnej imprezie w Toruniu.

Anna Szramka  
Zdjęcia Andrzej Polomski



Jan Gieglis uważa, że w kamieniu można wykonać wszystko, chociaż wymaga to pracy i czasu.



Denis Gieglis chętnie pomaga ojcu w pracy. W przyszłości najprawdopodobniej przejmie zakład.

REKLAMA

PEUGEOT SAINT TROPEZ ZALECANY NA LATO

Weź udział w Wielkiej Loterii!

KLIMATYZACJA W STANDARDZIE!

www.peugeot.com.pl

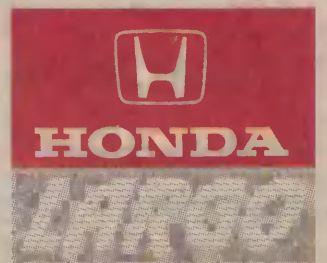
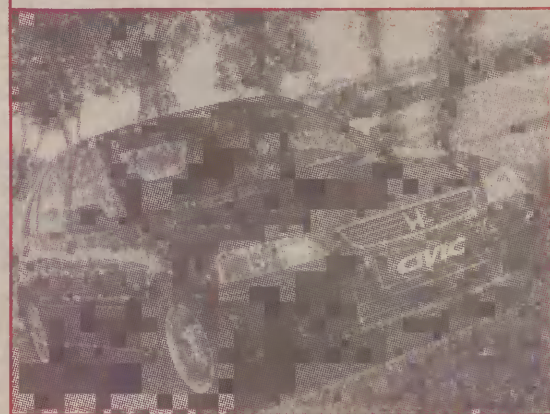
**INTERVAPO**

80-761 Gdańsk, ul. Reduta Żbik 5, tel./fax 305 71 66-69

**206** PEUGEOT

PEUGEOT. ZAPROJEKTOWANY, BY CIESZYĆ.

## SAMOCOHODY DLA WYMAGAJĄCYCH



AUTORYZOWANY SERWIS  
SALON SPRZEDAŻY  
CZĘŚCI I AKCESORIA  
SAMOCOHODY UŻYWANE

CIVIC 5d - klimatyzacja gratis + niespodzianka

GDYNIA, UL. CHWASZCZYŃSKA 66, TEL./FAX 629-22-55

S-3850/A/1063



## ASTRA CLASSIC



## WIELKA PROMOCJA

JUŻ OD 32 950 ZŁ

ASTRA CLASSIC. NA CAŁE ŻYCIE.

[www.opel.com.pl](http://www.opel.com.pl)OPEL **Serwis Haller**80-299 Gdańsk  
Obwodnica Trójmiejska  
tel. 058 5525 525  
[www.opelhaller.com.pl](http://www.opelhaller.com.pl)**Winiarczyk**76-200 Słupsk  
ul. Gdańska 18  
tel. 059 8422 880  
8428 826**Ventus**83-110 Tczew  
30 Stycznia 40  
tel. 058 532 08 00  
532 08 01**Baxima**82-300 Elbląg  
ul. Rawska 2-4  
tel. 055 235 25 88  
232 80 28**Konocar**80-314 Gdańsk  
ul. Grunwaldzka 303  
tel. 058 552 34 06  
554 83 33 do 36  
II/o Brzeźno  
tel. 058 342 76 40**Motor Centrum**80-717 Gdańsk  
ul. Miatki Szlak 4/8  
tel. 058 321 88 10  
321 88 00**Odejewski**77-300 Człuchów  
Trasa 22  
tel. 059 834 51 35  
834 51 36



## GNIEW

**APTEKA** Dyżur do godz. 22, od 31.07 do 06.08 pełni apteka: Gniewska na os. Witosy, tel. 535-28-38. Od 07.08 do 13.08 dyżur pełni apteka Kociewska przy ul. 27 Stycznia 4, tel. 535-27-93, 535-26-83

**POGOTOWIE RATUNKOWE** 7 Marca 10, tel. 535-26-99 lub 999

**POLICJA** ul. Kościuszki 2, tel. 535-22-07

**OCHOTNICZA STRAŻ POŻARNA** ul. Kościuszki 6, tel. 535-22-88

**SZPITAL** Rejonowy, ul. 7 Marca 10, tel. 535-23-47 oddziały: pon.-sob. 15-17, niedz. i święta 14-17

**URZĘDY**, Urząd Miasta i Gminy, pl. Grunwaldzki 1 tel. 535-22-56 pon.-pt. 7.30-15.30; Urząd Stanu Cywilnego, pl. Grunwaldzki 1 tel. 535-22-56 w. 23 pon.-pt. 7.30-15

**WYSTAWY** Zamek, pl. Zamkowy 2, tel. 535-25-37 wt.-sob. 9-17

**OŚRODKI KULTURY** Centrum Kultury - Zamek, pl. Zamkowy 2, tel. 535-25-37 pon.-pt. 10-18, sob. 10-12

**INF. PKS** ul. Kopernika 535-23-26

## PELPLIN

**APTEKA** ul. Kościuszki 11a, tel. 536-12-74

**POGOTOWIE RATUNKOWE** ul. Wybickiego 14, tel. 536-12-14 lub 999

**POLICJA** ul. Wybickiego 2a, tel. 536-17-02

**OCHOTNICZA STRAŻ POŻARNA** ul. Sambora, tel. 536-19-98

**URZĘDY** Urząd Gminy i Miasta, pl. Grunwaldzki 4, tel. 536-12-61 wt., czw., pt. 7.40-15, pon., śr. 7.40-16, i sob. m-ca 7.40-13

**WYSTAWY** Muzeum Diecezjalne, ul. bp. Dominika 11, 536-12-21, wt.-sob. 11-16

**OŚRODKI KULTURY** Miejsko-Gminny Ośrodek Kultury, Sportu i Rekreacji pl. Grunwaldzki 2, tel. 536-14-54 pon.-pt. 8-15

## TCZEW

**APTEKA** Dyżur całonocowy od 4.08 do 11.08 pełni apteka Św. Łukasza przy al. Zwycięstwa 6, tel. 531-63-12

**POGOTOWIA RATUNKOWE** ul. Wojska Polskiego 5, tel. 531-32-55 lub 999

**SZPITAL** Miejski, ul. 30 Stycznia 57, tel. 531-10-46; Chorób Wewnętrznych, ul. Paderewskiego 11, tel. 531-02-16; Kolejowy, ul. 1 Maja 15 tel. 531-37-13

**POLICJA** Komenda Powiatowa ul. Kasprzycza 2, tel. 531-13-00; Komisariat Policji Suchostrzygi, ul. Żwirki 50, tel. 532-63-70; POLICYJNY TELEFON ZAUFANIA 531-12-29

**STRAŻ POŻARNA** ul. Lecha 11, tel. 531-35-46, 998

**STRAŻ MIEJSKA** ul. Piłsudskiego 1, tel. 531-39-61

**USŁUGI POGRZEBOWE** ul. Rokicka 5, tel. 531-62-90; ul. 30 Stycznia 51, tel. 531-70-62

**URZĘDY** Urząd Miejski, ul. Piłsudskiego 1, tel. 531-31-20; Urząd Gminy, ul. Lecha 10, tel. 531-36-57;

Starostwo Powiatowe, ul. Dąbrowskiego 18, tel. 531-30-60, tel./fax 531-29-26; Urząd Skarbowy, ul. Gdańska tel. 531-25-29;

Urząd Stanu Cywilnego, ul. Rutkowskiego tel. 531-31-21

**WYSTAWY** Muzeum Wisły, ul. 30 Stycznia 4, tel. 531-07-05

**BIURO NAPRAW TELEFONÓW** ul. Obr. Westerplatte 1, tel. 531-12-21; 914

**KLUB FEDERACJI KONSUMENTÓW**, ul. J. Dąbrowskiego 20A, w każdy czwartek w godz. 16 - 17

**INF. PKP** ul. Pomorska 18, tel. 531-55-22

**INF. PKS** al. Zwycięstwa 13, tel. 531-47-52

**OŚRODKI KULTURY** Tczewskie Centrum Kultury, ul. Kollataja 9, tel. 531-07-07; Osiedlowy Klub Kultury, ul. Żwirki 49, tel. 531-05-81; Osiedlowy Dom Kultury, al. Zwycięstwa 6, tel. 531-48-38

## NIE PRZEGAP

20.00

# To ja złodziej



Fot. Materiały promocyjne

**J**ajo (Jan Urbański), główny bohater najnowszego filmu Jacka Bromskiego, ma 16 lat i już bardzo spaczone spojrzenie na rzeczywistość. Wydaje się, że jedynym pomysłem na dostatanie życia jest wejście do gangu, specjalizującego się w kradzieży samochodów na zamówienie.

Jajo wcale nie jest przy tym głupim chłopakiem, o nie! Nie brakuje mu inteligencji, ma zamiłowanie do elektroniki i spory talent w tej dziedzinie. Brakuje mu jednak normalnej, Kochającej rodziny. Matka nie ma czasu na jego wychowanie, bowiem codziennie upija się z ojczymem za pieniądze, które przynosi do domu... Jajo. Jedyną osobą, na której mu zależy, jest mieszkająca na wsi ukochana, schorowana babcia (Krystyna Feldman).

Jajo jest żywicielem rodziny i ma już tego po dziurki w nosie. Pracuje w warsztacie samochodowym

byłego boksera Wysockiego (Janusz Gajos), a w wolnych chwilach ćwiczy się w kradzieży samochodowych radioodbiorników. Ma nieprzeciętną smykałkę rozkodowywania systemów zabezpieczających i wierzy, że Maks (Maciej Kozłowski), szef miejscowego gangu zwróci na niego niebawem uwagę. Jajo przypadkowo dowiaduje się, że niejaki Stawrogim (Vadim Brodski) zamówił u Maksu Jaguara. Postanawia ubiec ludzi z gangu, którzy zdążyli namierzyć już ciemnozielone cacko należące do kompozytora Seweryna (Daniel Olbrychski) i działać na własną rękę. Kradzież luksusowego auta, jak również cały splot dramatycznych wypadków, który po tym nastąpi, bardzo skomplikują życie Jaja i każą mu się zastanowić, czy kradzież jest naprawdę odpowiednim sposobem na życie...

(as)

## Film

# Bilet dla Ciebie

Dla naszych Czytelników mamy dzisiaj podwójne zaproszenia dla na film pt. „To ja złodziej”. Bilet czeka na tego, kto pierwszy zgłosi się do naszej redakcji, mieszczącej się przy ul. Mickiewicza 17, z aktualnym egzemplarzem „Dziennika Bałtyckiego”. Film wyświetlony zostanie dzisiaj, 4 sierpnia o godz. 20.

(as)

## KINA

Skala ocen wg Jarosława Zalesińskiego \*\*\*\* zobacz koniecznie \*\*\* warto pójść \*\* można obejrzeć \* na własną odpowiedzialność.

Kina zastrzegają sobie możliwość zmiany repertuaru bez podania przyczyny.

KIN WIF, ul. Dąbrowskiego 17, tel. 531-30-62

Pitch Black **	USA (15 lat)	16	10 zł n., 9 zł u.
28 dni	USA (15 lat)	18	10 zł n., 9 zł u.
To ja złodziej**	Pol. (15 lat)	20	10 zł n., 9 zł u.

GDANSK Neptun, ul. Długa 57

28-30.07.2000 r.			
The Flintstones. Niech żyje Rock Vegas	USA (b.o.)	9.45, 11.30, 16.45	12 zł n., 10 zł u.
Patriota	USA (15 lat)	13.15, 21	15 zł n., 12 zł u.
Gladiator ****	USA (15 lat)	18	15 zł n., 12 zł u.

31.07.2000 r.			
The Flintstones. Niech żyje Rock Vegas	USA (b.o.)	9.45, 11.30	12 zł n., 10 zł u.
Gladiator ****	USA (15 lat)	13.15	15 zł n., 12 zł u.
Wiemność	Francja (15 lat)	18	15 zł

Kino Wierzyca w Pelplinie - nieczynne

## Kąpiele Pływalnie pod chmurką

**M**ilošnikom kąpeli proponujemy wybrać się na tczewski basen odkryty, przy ul. Wojska Polskiego 28a. Pływalnia czynna jest codziennie w godz. od 10 do 19.

Dla osób nie umiejących pływać od godz. 9 do 10 odbywa się nauka pływania. Bilet normalny na basen kosztuje 5 zł, za ulgowy dla dzieci do lat 15 (za okazaniem legitymacji) trzeba zapłacić 3 zł.

Istnieje również możliwość zakupu biletu rodzinnego (za okazaniem dowodu osobistego). Może go kupić osoba dorosła z dzieckiem do lat 7, kosztuje on 5 zł. Za kolejne dziecko w wieku do 7 lat należy uiścić opłatę w cenie 1

(mm)

## Subkowy Rowerem nad jezioro

**J**uż dzisiaj dzieci powyżej 10 roku życia z gminy Subkowy mogą wziąć udział w wycieczce rowerowej. Przygotowano wiele atrakcji i niespodzianek.

Trasa rajdu rozpocznie się w Subkowach i dalej będzie wiodła przez Gorzędziej, Małą Słońcę, Rybaki, Mały Garc oraz Subkowy. W programie przewidziano zwiedzanie kościoła w Małym Garcu oraz przepłynięcie w Rybakach. Nad jeziorem w Małym Garcu uczestnicy wyprawy będą mogli piec kiebaszki, przygotowano również gry i zabawy. Wycieczka organizowana jest przez Gminny Ośrodek Kultury Sportu i Rekreacji w Subkowach wraz z Gminną Komisją Rozwiązywania Problemów Alkoholowych również z Subków. Wyjazd nastąpi o godz. 10.

(as)

## Konno i tanecznie Propozycje na weekend



Jazda konno to dobry pomysł na spędzenie wakacyjnych dni.

Fot. Zbigniew Brucki

**W**szystkim, którzy nie zaplanowali jeszcze w jaki sposób spędzą weekend proponujemy wziąć udział w zabawie tanecznej lub w przejażdżce konnej.

Zabawa taneczna odbędzie się w sobotę od godz. 19 do 0.00 w Parku Miejskim w Gniewie. Przyjść mogą wszyscy, którzy lubią dobrą zabawę. Imprezę organizuje Miejsko-Gminny Ośrodek Kultury Sportu i Rekreacji w Gniewie. Pobyt w Turzu w stadninie koni, proponujemy natomiast osobom, które

lubią ciszę, spokój oraz konie. Stadnina jest czynna dla gości od godz. 9, przez cały dzień. Godzina jazdy konnej kosztuje 20 zł, tyle samo trzeba zapłacić za godzinę nauki jazdy konno. Istnieje także możliwość wykupienia karnetu czterogodzinnego w cenie 16 zł. Osoby, które chciałyby w stadninie zostać dłużej, za nocleg muszą zapłacić 15 zł. Wieczorem nad jeziorem mogą rozpalić ognisko, piec kiebaszki, spędzić czas przy muzyce.

(as)

## Wycieczki i rajdy rowerowe Planuj tydzień

### PONIEDZIAŁEK

**Miejsko-Gminny Ośrodek Kultury Sportu i Rekreacji** w Pelplinie organizuje wyjazd nad jezioro do Płaczewa. Zbiórka osób chętnych o godz. 9 przy ośrodku kultury. Koszt wyjazdu 3,50 zł. **Proponujemy** naszym Czytelnikom obejrzenie wystaw czasowych w Tczewskim Muzeum Wisły, o tematyce „Delta Wisły w kartografii XIX i XX wieku” oraz „Tczew w archiwaliach i starej fotografii”. Wystawy można zwiedzać od godz. 10-18. Cena biletu normalnego wynosi 4 zł, ulgowego 2,50 zł. Można również skorzystać z pomocy przewodnika. Opłata za przewodnika, kiedy grupa zwiedzających liczy poniżej 30 osób wynosi 10 zł, powyżej 30 osób 12 zł.

### WTOREK

**Miejsko-Gminny Ośrodek Kultury Sportu i Rekreacji** w Pelplinie organizuje rajd rowerowy. Zbiórka osób chętnych o godz. 9.30 przy ośrodku kultury.

**Wycieczkę** rowerową organizuje również Miejsko-Gminny Ośrodek Kultury, Sportu i Rekreacji w Gniewie. Trasa wyprawy rozpocznie się w Gniewie i będzie wiodła przez Opalenie i dalej Małą Karczmę do Gniewa. Wyjazd o godz. 9 spod Domu Kultury w Gniewie. W wycieczce rowerowej może wziąć udział 30 osób.

**Miejsko-Gminny Ośrodek Kultury, Sportu i Rekreacji** w Gniewie zaprasza wszystkich chętnych do wzięcia udziału w Festynie Rodzinym. W ramach imprezy odbędzie się Turniej Rodzin. Wziąć będzie można udział w zabawach sportowo-rekreacyjnych. Impreza odbędzie się w Parku Miejskim w godz. 16-18.

### ŚRODA

**Miejsko-Gminny Ośrodek Kultury Sportu i Rekreacji** w Pelplinie organizuje wyjazd nad jezioro do Płaczewa. Zbiórka osób chętnych o godz. 9 przy ośrodku kultury. Koszt wyjazdu 3,50 zł.

### CZWARTEK

**W Pelplinie** odbędzie się kolejny koncert w ramach II Festiwalu Muzyki Organowej. Tym razem zagra T. Laux z Niemiec. Wszystkie festiwalowe koncerty odbywają się w bazylice Katedralnej w Pelplinie. Początek każdego z nich o godz. 19. Bilety w cenie 3 zł (ulgowy) i 6 zł (normalny) można kupić bezpośrednio przed koncertem. Istnieje również możliwość zakupu karnetu w cenie 50 zł, na wszystkie występy.

**W Tczewie** na placu Hallera odbędzie się plener plastyczny organizowany przez Tczewskie Centrum Kultury. Zabawa rozpocznie się o godz. 11. Wstęp wolny dla wszystkich chętnych. (as)



Tczew. Zdrowa żywność

# Chleb sprzed wojny

W Tczewie przed kilkoma miesiącami powstała pierwsza na Pomorzu piekarnia biologiczna. Do wypieku chleba nie dodaje się żadnych środków spulchniających ani chemicznych. Starsi klienci nowej piekarni twierdzą, że chleb z niej zakupiony smakuje jak ten sprzed wojny.

Piekarnia Promień ma trzech współwłaścicieli, jest rodzinnym interesem. Prowadzą ją ojciec z córką wraz z jej mężem. Uważają, że zdrowa żywność jest konieczna w dzisiejszym świecie. - Zależy nam na tym, aby ludzie się zdrowo odżywiali - powiedziała „Dziennikowi” Justyna Czarna, współwłaścicielka piekarni.

Produkują nie tylko chleb, ale również wyroby cukiernicze.

Wszystko bez środków chemicznych. Historia z założeniem piekarni biologicznej rozpoczęła się w Tarnowie. Odbył się tam zjazd piekarzy

zainteresowanych zdrową żywnością. Uczestniczył w nim Antoni Budzyński, ojciec pani Justyny, którego wówczas interesowały wyroby biologiczne. - Podczas zjazdu szczególnie zainteresował mnie wykład profesor

Magdaleny Włodarczyk z Instytutu Technologii Fermentacji i Mikrobiologii Politechniki Łódzkiej - opowiada Budzyński. - Przez wiele lat pracowała ona nad wyhodowaniem szczepów bakterii, które likwidowały rakotwórcze trucizny znajdujące się w mące.

Chodzi przede wszystkim o azotany, azotyny oraz toksyny pleśniowe. - Ich obecność w mące jest wynikiem oprysków, które rolnicy stosują, by zwiększyć swoje plony - twierdzi Budzyński. - Profesor Włodarczyk odkryła szczepy bakteryjne

które podczas fermentacji niszczą szkodliwe związki. Zainteresowałem się tym i sprowadziłem do piekarni maszynę tzw. żurownik - mówi Budzyński. Raz w tygodniu przysyłane są do nas szczepy, które rozmnażają się w tym urządzeniu. Chleb wypiekamy tylko z ich dodatkiem, nie dodajemy żadnych spulchniaczy, ani środków chemicznych. Wypieczony na bazie żywych szczepów bakteryjnych, jest chlebem o wysokiej jakości odżywczej.

Produkcja w Promieniu rozpoczyna się codziennie o godz. 13. - Trzy godziny wcześniej przygotowujemy nakwasę, na którą składa się żurek, mąka pszenna, żytnia, drożdże oraz woda - mówi Dariusz Cesarz, piekarz. -



Chleb leżakuje ok. 50 min. przed pieczeniem. Rafał Ulerych (na zdjęciu) przygotowuje pieczywo przed włożeniem do pieca.

Dopiero później z kwasu razowego robi się ciasto.

## Chleb leżakuje

przed włożeniem do pieca około 50 minut.

W Polsce powstało już około 50 tego typu piekarni. Tczewska jest pierwszą na Pomorzu. Ma swoje stoiska w każdym sklepie HSI. Obecnie zatrudnia 12 pracowników. Cały jednak czas prowadzone są prace związane z rozbudową piekarni. - Kiedy poszerzymy budynek zatrudnimy kolejnych, przy-

najmniej sześć osób - mówi Grzegorz Walkowski, dyrektor ds. produkcji i handlu. - Będziemy szukać przede wszystkim piekarzy i cukierników

dobrych fachowców. Rozbudowa piekarni wpłynie również na zwiększenie naszej działalności. Będziemy obsługiwać więcej miast.

Osoby, które kupują chleb w piekarni biologicznej twierdzą, że zupełnie inaczej

smakuje niż zwykłe pieczywo. - Pamiętam, że przed wojną jadłem chleb przypominający smakiem ten, który obecnie kupuję w Promieniu - mówi Grzegorz W. - Uważam, że tego typu pieczywo nie jest konkurencją dla piekarzy, bardziej dla lekarzy i aptekarzy, gdyż pieczywo ze słonecznikiem zawiera w sobie nie tylko żelazo i jod, ale również magnez i miedź.

Anna Szramka  
Fot. Andrzej Polomski



Ryszard Rudnicki (na zdjęciu) rozwałkował ciasto na wyroby cukiernicze.

REKLAMA

**WYŻSZA SZKOŁA PEDAGOGICZNA**  
TWP w Warszawie

Rektorat: 02-202 Warszawa, ul. Pandy 13  
tel. (0-22) 823 66 23, fax (0-22) 823 66 69, 823 68 60  
e-mail: wsptwp@itcom.pl; http://www.it.pl/wsptwp  
(Nr rej. w Ministerstwie Edukacji Narodowej „20”)

**WYŻSZA SZKOŁA PEDAGOGICZNA**  
TWP w Warszawie  
INSTYTUT POLITOLOGII  
w Człuchowie  
77-300 Człuchów, Os. Witosa 20, tel./fax (059) 834 11 68

**OGŁASZA REKRUTACJĘ NA:**  
WYŻSZE STUDIA ZAWODOWE STACJONARNE I ZAOCZNE NA KIERUNKU:

## POLITOLOGIA

specjalności: integracja europejska  
stosunki międzynarodowe  
polityka społeczna  
administracyjno-samorządowa

Studia przygotowują do pracy w:  
- administracji państwowej i samorządowej wszystkich szczebli,  
- organach przedstawicielskich,  
- partiach politycznych i organizacjach społecznych,  
- środkach masowego przekazu,  
- fundacjach i organizacjach współpracujących ze strukturami europejskimi.

Rozmowy kwalifikacyjne z kandydatami na studia stacjonarne i zaoczne od 4 do 8 września 2000 r.  
Termin składania dokumentów:  
do 31 sierpnia 2000 r.

Wymagane dokumenty:  
- podanie + 4 zdjęcia + ksero 1, 2, 3 i 6 strony dowodu osobistego,  
- oryginał świadectwa dojrzałości (zastępczo duplikat),  
- dowód wniesienia opłaty rekrutacyjnej,  
- zaświadczenie lekarskie.

STUDIA TRWAJĄ TRZY LATA. ABSOLWENT OTRZYMUJE TYTUŁ LICENCJATA.

W bieżącym roku Wyższa Szkoła Pedagogiczna TWP zajęła pierwsze miejsce w rankingu niepublicznych uczelni pedagogicznych miesięcznika „Perspektywy” oraz trzecie miejsce w rankingu tygodnika „Wprost” w kategorii najlepszych niepaństwowych uczelni niebiznesowych.

Dokumenty przyjmuje i udziela informacji Instytut Politologii w Człuchowie, Os. Witosa, tel. (0-59) 834 11 68.

**zapraszamy**

R-10850/A/1062

ogłaszaj się!

wokół  
**Domu**  
zawsze we wtorek

Biura Reklamy  
Gdańsk, Targ Drzewny 9/11,  
tel. (058) 300-32-60, fax 300-32-66;  
Gdynia, ul. Starowiejska 17/6,  
tel. (058) 661-43-14, 620-78-40, fax 661-43-06;  
Ełk, ul. Rybacka 35,  
tel. (055) 236-10-50, 236-12-10, fax 235-27-77;  
Słupsk, ul. Filmowa 3d,  
tel. (059) 840-32-40, fax 842-26-80;

**ROMAN LIEBRECHT**  
83-032 PSZCZÓŁKI,  
ul. POMORSKA (PRZY TORACH)  
TEL. 058/532 32 44, 0604213521

**NAGROBKI I GROBOWCE**  
z GRANITU  
WYROBY GOTOWE  
LUB WG PROJEKTU KLIENTA

**ZADZWOŃ - PRZYJEDZIEMY**

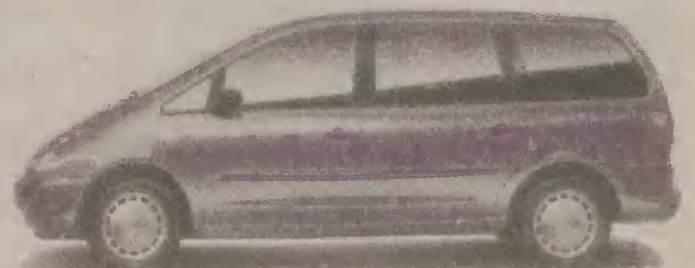
R-1062/A/129

na farmę i do teatru

## Ford Explorer

 od 139.900,-\*


## Ford Galaxy

 od 84.990,-\*


## Fota Ltd.

Główny Autoryzowany Dealer  
Gdynia Redłowo, ul. Stryjska 24  
tel. (058) 622 77 55, fax 622 48 56



\*cena netto. Homologacja samochodu ciężarowego (można odliczyć VAT)

S-3934/A/1063







# Przełom na półmetku

piątek

4 sierpnia 2000 r.

Piłka nożna

## Rusza IV liga

Jutro i pojutrze swe pierwsze mecze sezonu 2000/2001 rozegrają IV-ligowcy. Jedyny przedstawiciel powiatu tczewskiego na tym szczeblu rozgrywek, Wisła Tczew, rozpocznie zmagania w niedzielę o godz. 12 w Lęborku spo-

tkaniem z tamtejszą Pogonią. Natomiast w sobotę, 12 sierpnia, o godz. 13, na tczewskim stadionie przy ul. Bałdowskiej wiślacy zadebiutują przed własną publicznością w meczu z Powiślem Dzierzgoń.

(zb)

Tczewianie, Roman Leczkowski i Roman Leszczyński zostali triumfatorami czwartej z cyklu ośmiu turniejów III Grand Prix Tczewa „PKO BP CUP” w siatkówce plażowej. Tczewski duet pokonując w finale 16:14 gdańszczan, Pawła Kołana i Krzysztofa Marschalla, przerwał serię finałowych zwycięstw par z nad Motławy.



W turnieju półmetka rozgrywek o GP Tczewa gdańscy siatkarze, Krzysztof Marschall (w środku) i Paweł Kołan (z prawej) musieli się zadowolić drugą lokatą.

Fot. Zbigniew Brucki

Przed rozpoczęciem turnieju, którym miłośnicy siatkówki na piasku osiągnęli półmetek rozgrywek, kibice i zawodnicy zadawali sobie pytanie, czy tradycji stanie się zadość i podobnie jak w trzech poprzednich zawodach cyklu zwycięzcami zostaną gdańszczanie przed tczewianami. Przypomnijmy, że w pierwszym turnieju finałową potyczkę przegrali Robert Karnowski i Tomasz Chabowski, zaś w drugim i trzecim - Roman Leczkowski i Roman Leszczyński.

Do trzech razy sztuka - mówili, przystępując do turnieju półmetka rozgrywek, Leczkowski z Leszczyńskim. Jak się później okazało, popularne powiedzenie sprawdziło się w praktyce. Tczewianie po pasjonującym pojedynku „na przewagi”, przy zapada-

jących nad tczewską kanonką ciemnościach, pokonali w finale gdańszczan, czym zapewnili sobie samodzielne przodownictwo w klasyfikacji generalnej GP.

Późna pora zakończenia zawodów wynika z rekordowej w 3-letniej historii tczewskiego GP ilości startujących par w turnieju (27). Eliminacje odbyły się w 9 grupach. Już w tej fazie o niespodziankę postarał

się jeden ze starszych duetów, gdańszczanie, Jarosław Garczyński i Andrzej Klimkowski, eliminując zwycięzców sprzed tygodnia, Piotra Łazarskiego i Sebastiana Hillara. Niestety, w barażu o ćwierćfinał para ta też musiała się pożegnać z turniejem.

Ostatecznie do walki o udział w półfinałach przystąpiło 6 trójmiejskich i dwa tczewskie duety. Los spr-

wił, że miejscowi spotkali się już w pierwszym pojedynku. Lepsi okazali się wspomniani już Leczkowski i Leszczyński, pokonując Karnowskiego i Chabowskiego 15:7. Późniejsi zwycięzcy całych zawodów podobnie spisali się w półfinale, zwyciężając 15:11 młodych gdańszczan, Tomasza Mórąskiego i Jana Plochockiego.

(zb)

**MATERIAŁY BUDOWLANE**  
**WYKOŃCZENIOWO-DEKORACYJNE**  
w dużym wyborze za gotówkę i na raty  
**UWAGA: MIESZALNIA FARB BUDOWLANYCH.**

83-110 Tczew  
ul. 30 Stycznia 44  
tel. (058) 531-17-24  
tel./fax (058) 531-22-39

**SAMBOR**

PONIEDZIAŁEK - PIĄTEK - GODZ. 7.00-17.00  
SOBOTA - GODZ. 8.00-14.00

*Dodatkowe punkty sprzedaży:*

CZERSK,	ul. Wielewska 4,	TEL. (052) 398 66 82
LUBICHOWO,	ul. Zblewska 22,	TEL. (058) 588-53-50
STARA KISZEWA „ANETA”		TEL. (058) 687-63-56
MALBORK AGROPOM, ul. CHROBREGO 29,		TEL. (055) 272-30-01
NOWY STAW „MARION”,		TEL. (055) 271-51-55
GNIEW, ul. 7 MARCA 1,		TEL. (058) 535 25 59

R-4057/A/8

REKLAMA

Już od 11 sierpnia

# Dziennik Tczewski

w nowej szacie graficznej

magazyn **Rejsy**

w głównym wydaniu Dziennika

**Producent**

**Blachodachówki**

**Blachy trapezowe**

**Profile zamknięte**

**Płyty warstwowe**



## BALEX METAL

Balex Metal spółka z o.o. Bolszewo, ul. Wejherowska 12 C  
tel. /0 58/ 778 44 44. 778 44 45, fax /0 58/ 778 44 55  
e-mail: balex@balex.com.pl

Oddział Gdańsk ul. Grunwaldzka 244, tel./fax /0 58/ 344 74 90  
Oddział Słupsk ul. Dwernickiego 21, tel./fax /0 59/ 842 81 31



**Mocna blacha!**

**Dziennik Tczewski**

Tygodniowy dodatek lokalny do „Dziennika Bałtyckiego”. Ukazuje się z piątkowym wydaniem gazety. Wydawca: „Polskapresse” spółka z o.o. Oddział Prasa Bałtycka, 80-894 Gdańsk, Targ Drzewny 9/11. Redaguje zespół „Dziennika Bałtyckiego” w Tczewie, ul. Mickiewicza 17, tel. 532-40-07, 531-63-26. Kierownik oddziału: Małgorzata Mykowska, sekretariat wydania - Gdańsk, tel. 301-73-15. Biuro reklamy: Gdańsk - tel./fax (058) 300-32-60 do 84; Tczew - tel./fax (058) 531-63-26