

# Dziennik Tczewski

Dziennik Bałtycki

T CZEW • G NIEW • M O R Z E S Z C Z Y N • P E L P L I N • S U B K O W Y

## Rejsy



W dzisiejszym magazynie „Rejsy” m.in.: ■ Prezydent ubiega się o prezydenturę ■ Hall o gen. de Gaulle'u i francuskich winach ■ Pożeganie Herlinga-Grudzińskiego ■ Dwuletni geniusz ■ Grillo-

wanie ■ Jak zawsze krzyżówka i horoskop.

## Szpegawa



Już po raz kolejny mieszkańcy Tczewa i okolic mieli okazję podziwiać umiejętności kierowców i możliwości ich pojazdów uczestniczących w dorocznym zawodach.

str. 5

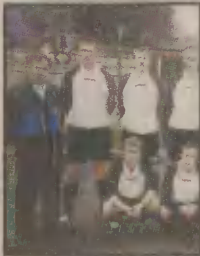
## Tczew



Ulica Stefana Kardynała Wyszyńskiego w Tczewie ciągle, jeszcze przez niektórych nazywana ulicą 1 Maja, jest jedną z najstarszych ulic w mieście.

str. 10

## Sport



Zespół juniorów młodszych powstał siedem lat temu. W ostatnio zakończonych piłkarskich rozgrywkach makroregionu Pomorze tczewscy piłkarze zajęli ósme miejsce wśród szesnastu drużyn.

str. 12

## Kontrowersyjna apteka

# NIE CHCEMY FUNDACJI



Barbara Roter codziennie kupuje leki w aptece u Eweliny Majkowskiej.

Fot. Andrzej Polomski

Nierówne zasady funkcjonowania, brak przetargu na lokal, za dużo aptek w mieście - to tylko niektóre zarzuty, jakie stawiają tczewscy aptekarze Fundacji Zdrowie Kolejarzy.

- Nie możemy akceptować pomysłu powołania kolejnej apteki, która działałaby na nierównych zasadach - uważa radny Andrzej Bollin. - Dlaczego ma

ona udzielać rabatu na leki rodzinom kolejarskim?

- Fundacja chce współpracować z kolejarzami, a dlaczego nie pomoże ubogim rodzinom, których w mieście nie brakuje? - pytają aptekarze.

- Właścicielem lub współwłaścicielem apteki może być tylko farmaceuta, gdyż tylko taka osoba może odpowiadać przed są-

dem - dodaje Stanisław Vogel, prezes Gdańskiej Okręgowej Izby Aptekarskiej.

Apteka utworzona przez Fundację Zdrowie Kolejarzy miała być mieścić na Nowym Mieście. W tej dzielnicy znajduje się już pięć innych aptek.

(oke)

str. 3

## Tczew

## Podeszwy z opon



Marek Kluczyński Fot. Józef Ziółkowski

Przy ulicy Skarszewskiej w Tczewie, na terenie Specjalnej Strefy Ekonomicznej, powstaje fabryka, w której przerabiane będą stare opony na mączkę gumową.

Zatrudnienie w niej znajdzie 60 osób. Dwa razy tyle pracować będzie przy zbiorce opon w kraju.

W grudniu ubiegłego roku firma ECO TIRE Recycling SA kupiła 3,5 ha ziemi pod budowę zakładu. Obecnie dobiega końca wykonywanie prac przy zakładaniu wodociągów, gazu, sieci energetycznej do mającej powstać hali o powierzchni 3600 m kw.

- W ECO TIRE Recycling SA będą przerabiane na mączkę gumową opony, odzyskiwana stal i materiałowy kord - powiedział nam Marek Kluczyński, dyrektor ds. marketingu w firmie ECO TIRE Recycling SA.

Fabryka ma być gotowa w grudniu 2000 roku. Będzie miała ona unikatową technologię przeróbki opon w Polsce. Uzyskiwany pył gumowy wykorzystywany będzie między innymi jako dodatek do produkcji podeszew w butach oraz dywaników asfaltowych.

(józ)

Letni rozkład jazdy ZKM Tczew

• Już dziś linie nr 7 i 50

strona 7

REKLAMA

**HEBAN meble**

GDAŃSK WRZESZCZ tel./fax 341 04 22, 347 23 18, 347 23 69  
ul. Wyspiańskiego 9A (przy rynku), [www.hebanmeble.gdansk.pl](http://www.hebanmeble.gdansk.pl)

pełna oferta w zakresie branży

WYRÓŻNIENIE NA TARGACH OLTARBUD '99

**SAUNY FIŃSKIE**

RATY SAUNAR RATY

83-330 ZUKOWO, ul. Kochanowskiego 38,  
tel. 058 681 74 12, 0601 66 44 49, 0605 59 46 39

LETNIA PROMOCJA od 5% do 10% rabatu

Doradztwo - projektowanie gratis. Profesjonalne wykonanie - na wymiar  
Transport do 50 km gratis

Ekologiczne sauny dzień, ciepła kąpiel w dołbym zderzawiu jeziora

Właściwy czas na plus

COLTEX DAKAR

TELEFONY JUŻ OD 11 zł + VAT

Okazja na Plus!

Oprócz jakości dbamy również o ceny! W najnowszej promocji sieci Plus osm atrakcyjne telefony już od 11 zł\*.

Tczew ul. Mickiewicza 10  
tel. 777 55 64, 531 24 36

Informacja Handlowa Suchostrzygl ul. Jasłńskiego 7 tel. 777 10 20

W sprzedaży także zestawy Simplus

\* Opłata aktywacyjna 15 zł + VAT doliczana jest do pierwszego rachunku. Liczba zestawów promocyjnych ograniczona. Telefony działają wyłącznie z kartą aktywacyjną sieci Plus e.s.a.

W prenumeracie „Dziennik Tczewski” taniej i z darmową dostawą do domu!

## Co słysząc

### Zły przykład dla dzieci

TCZEW. - Uważam, że miasto powinno baczniej przyglądać się sklepom, które otrzymują koncesje na alkohol - powiedział nam Gerard Henkel. - W sklepach z alkoholem często sprzedaje się również produkty spożywcze, po które przychodzą dzieci. Uważam, że widok pijanej osoby, której mimo jej stanu sprzedaje się alkohol, nie jest najlepszym przykładem dla dzieci czy młodzieży. To tak jak gdyby przyzwyczajając do picia od dziecka. Myślę, że w kwestii alkoholu i pijanych ludzi na ulicach jesteśmy zbyt tolerancyjni. Dlaczego przyzwyczajamy ludzi przed dziećmi, wnukami czy swoimi gośćmi muszą wstydzić się przechodząc obok pijaków, a nie odwrotnie? Dlaczego na ławkach w parku i skwerach siedzą pijacy, a nie ludzie, którzy spacerując chcieliby na chwilę odpocząć. Myślę, że powinni zająć się tym odpowiedni ludzie w mieście.

(mt)

### Zapomniano o zamówieniu

TCZEW. - Jestem zbulwersowana tym, co dzieje się w tczewskiej pizzerii Capri na Suchostrzygach - powiedziała nam Marta P. - Owszem, jest to jeden z ładniejszych barów w naszym mieście. Cóż z tego, kiedy w tym przypadku wygląd nie świadczy o jakości proponowanych usług.

Nie podoba mi się obsługa, która jeśli tylko zwróci się jej uwagę, jest po prostu nieuprzejma. Nie dosyć, że to z jej winy zapomniano o moim zamówieniu, to jeszcze zostałaam skrzywdzona. Poza tym wiele do życzenia pozostawiają toalety. Jest w nich brudno, brakuje ręcznika i papieru toaletowego.

(mm)

532-40-07

■ We wszystkich sprawach dotyczących mieszkańców powiatu tczewskiego prosimy o kontakt telefoniczny od poniedziałku do piątku, w godzinach 8 - 16. Sygnały można też przekazywać listownie pod adresem oddziału „Dziennika Bałtyckiego”, ul. Mickiewicza 17, 83-110 Tczew.

## STRAŻACY W AKCJI

### Ratowali psa

TCZEW. Dwa zastępy Państwowej Straży Pożarnej okazały się pomocne przy ratowaniu psa uwięzionego na wiślanej wyspce. Działania polegały na podpiłynięciu pontonem do zwierzęcia. Po dotarciu psa owinięto kocem i zabrano do schroniska.

### Likwidowali skutki wypadku

CZARLIN. Na drodze krajowej nr 1 doszło do wypadku samochodowego. Strażacy zabezpieczyli miejsce zdarzenia. Następnie sprzątnięto jezdnię. Ranną osobę, po udzieleniu pierwszej pomocy, zabrano do szpitala. W likwidacji skutków wypadku udział wzięli zastępy Ochotniczej Straży Pożarnej.

### Śmiertelny wypadek

MAŁA KARCZMA, gm. Gniew. Do wypadku na drodze krajowej nr 1 skierowano jeden zastęp Jednostki Ratowniczo-Gaśniczej oraz cztery zastępy OSP. Przyczyną zdarzenia było niedostosowanie prędkości do warunków drogowych. Po przyjeździe na miejsce wypadku funkcjonariusze zastali palące się samochody - osobowy BMW i ciężarowy Liaz. Auto osobowe było wciśnięte pod ciężarówkę. Po ugaszeniu pojazdów funkcjonariusze wyciągnęli z BMW zwłoki dwóch osób.

(mm)

### Wzrosła liczba wypadków

## Śpieszmy się powoli

Z Krzysztofem Bielskim, naczelnikiem Wydziału Ruchu Drogowego Komendy Powiatowej Policji w Tczewie, rozmawiamy na temat wypadków i kolizji drogowych w minionym półroczu

- Jak często dochodziło do wypadków i kolizji drogowych w ciągu ostatnich sześciu miesięcy?

- W minionym półroczu w powiecie tczewskim do wypadków i kolizji drogowych dochodziło średnio co 12,5 godziny. Co 22 dni w nieszczęśliwych zdarzeniach ginęła jedna osoba.

- Czy liczba wypadków drogowych i kolizji wzrosła w porównaniu z rokiem ubiegłym?

- Liczba kolizji wzrosła o piętnaście procent. W gminach Gniew i Subkowy wzrosła liczba wypadków drogowych, spadek zanotowano w rejonie Morzeszczyna.

- Gdzie zanotowano ich najwięcej?

- Najwięcej wypadków drogowych zanotowano na ulicach Tczewa. Doszło do nich do 160 wypadków i kolizji.

- Czy są ulice w Tczewie, o których można powiedzieć, że są niebezpieczne?

- Do najbardziej niebezpiecznych należą „al. Solidarności, na której w minionym półroczu było 38 zdarzeń, ul. Wojska Polskiego, Bałdowska i Gdańska. Wzrastającym zagrożeniem charakteryzuje się również droga krajowa nr 1.

### Personalia. Roman Paluszkiewicz

## Rodzinny żeglarz

Uchwałą z 13 czerwca 2000 roku powołany został od 1 lipca na stanowisko prezesa zarządu spółki Tczewskiego Towarzystwa Budownictwa Społecznego.

Roman Paluszkiewicz z wykształcenia jest inżynierem mechanikiem. Po ukończeniu studiów na Politechnice Gdańskiej przez 10 lat pracował w Fabryce Przekładni Samochodowych Polmo w Tczewie. W 1987 r. został prezesem zarządu Spółdzielni Mieszkaniowej. W 1992 r. zajął się, w ramach prywatnej działalności, nieruchomościami.

- Mamy już lokalizację na około 200 mieszkań - mówi R. Paluszkiewicz. - Jako prezesowi TBS zależy mi przede wszystkim na tym, aby przy Armii Krajowej

- Jak często dochodziło do wypadków i kolizji drogowych w ciągu ostatnich sześciu miesięcy?

- Średnio co 12,5 godziny. Co 22 dni w nieszczęśliwych zdarzeniach ginęła jedna osoba i jedna osoba na dwa dni doznawała obrażeń ciała. W ciągu sześciu ostatnich miesięcy w powiecie tczewskim doszło do 74 wypadków drogowych, w następstwie których 101 osób doznało obrażeń ciała, pięć poniosło śmierć na miejscu i trzy zmarły w ciągu 30 dni od wypadku. Ponadto w minionym półroczu zanotowano 274 kolizje drogowe.

- Co jest najczęstszą przyczyną wypadków?

- Najczęstszą przyczyną wypadków była nadmierna prędkość oraz nieprzebranie przez kierowców pierwszeństwa przejazdu. Wypadki i kolizje spowodowane były również poprzez nieprawidłowe wyprzedzanie, wymijanie i omijanie oraz nieprawidłowe przejeżdżanie przez dla pieszych. Nietrzeźwi kierowcy spowodowali natomiast 27 tzw. zdarzeń drogowych. Również nietrzeźwi piesi przyczynili się do spowodowania kolizji i wypadków drogowych.

- Czy są dni w tygodniu, podczas których dochodzi do zwiększonej liczby wypadków i czym jest to spowodowane?

- Najniebezpieczniejszymi dniami w minionym półroczu były sobota, piątek oraz środa. Spowodowane jest to wzmożonym natężeniem ruchu w tym czasie. Ustalono także, że



Fot. Andrzej Polomski

### Krzysztof Bielski

Jest szczęśliwym mężem i ojcem dwojga dzieci Absolwent Wyższej Szkoły Policji w Szczytnie. Naczelnikiem Wydziału Ruchu Drogowego Komendy Powiatowej Policji w Tczewie jest od 1994 r. Wcześniej przez dwa lata pracował w Wydziale Dochodzeniowo-Sledczym w tczewskiej policji. W wolnych chwilach lubi słuchać muzyki i spędzać czas na działce. Jak mówi, sport, a głównie pływanie jest doskonałym sposobem na spędzenie wolnych dni

największe nasilenie zdarzeń nastąpiło w godz. 10-18. W tym czasie dochodzi do trzykrotnie większej liczby zdarzeń niż w godzinach nocnych.

- Co chciałby pan poradzić osobom wyjeżdżającym w długą podróż samochodem na wakacje?

- Aby śpieszyły się powoli. Wskazany jest odpowiedni czas drogi. Każdy sam powinien ocenić, kiedy jest zmęczony i kiedy powinien odpocząć. Co cztery godziny należy wyjść z samochodu na świeże powietrze, wypić mocną kawę.

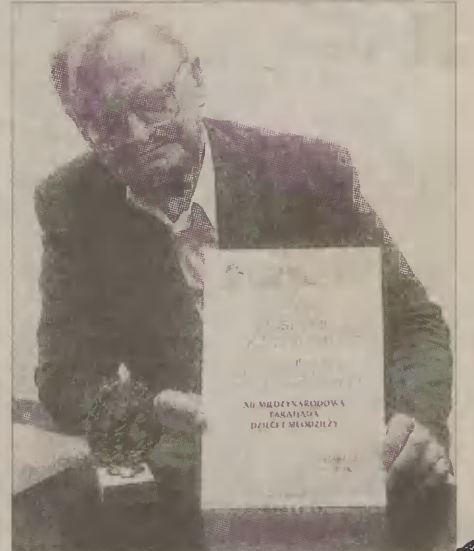
Rozmawiała Anna Szramka

## WYDARZENIA TYGODNIA

### Miss Gracji

TCZEW. Tytuł Miss Gracji podczas wyborów Miss Lata otrzymała tczewianka, Aleksandra Kielbratowska, dotychczasowa Miss Ziemi Pomorskiej 2000. Wybory najładniejszej dziewczyny lata były finałem konkursu ogólnopolskiego. Zwycięzcy weźmie udział w wyborach najładniejszej Polki w 2001 roku.

### Wiara czyni cuda



Kierownik Jan Ejankowski cieszy się z sukcesu zespołu.

Fot. Andrzej Polomski

PIASECZNO, gm. Gniew. Zespół regionalny Piaseckie Kociwiaki zajął II miejsce w Międzynarodowej Parafiadzie Dzieci i Młodzieży w Warszawie. Jan Ejankowski, kierownik zespołu przyznał, że konkurs był na wysokim poziomie. W tym roku parafiada odbywała się już po raz dwunasty. Konkursowe zmagania trwały osiem dni. Do rywalizacji przystąpiły 24 zespoły z Białorusi, Czech, Litwy, Polski i Ukrainy. Poziom imprezy był bardzo wysoki. Tym bardziej cieszy fakt zdobycia drugiego miejsca przez regionalistów z Piaseczna.

### Zielone palce i grochówka



Uczestnicy imprezy przy wspólnym ognisku.

Fot. Andrzej Polomski

DAMASZKA. Na zakończenie pierwszego turnusu obozu w Damaszku, odbyło się spotkanie integracyjne organizatorów wycieczki dla dzieci z rodzin najuboższych. W spotkaniu udział wzięły władze miasta Tczewa i starostwa, dla których obozowicze przygotowali nie tylko wspaniały program artystyczny, ale również niespodziankę. Każdy z gości musiał odcisnąć palec na drzewie. Afisz z napisem Damaszka 2000 i z drzewem na jego tle szybko zapełnił się zielonymi liśćmi.

### Powstanie miasteczko

RUDNO. Miasteczko ruchu drogowego dla dzieci i młodzieży powstanie przy Zespole Szkół. Będzie to pierwsze miasteczko tego typu w gminie Pelplin. Mają się tam odbywać lekcje związane z nauką poruszania się rowerem po drogach publicznych. Dzieci zaznajomią się ze znakami drogowymi i przepisami ruchu drogowego.

(mm)



Roman Paluszkiewicz

Fot. Andrzej Polomski

szczytu zdrowia, doczekał się trójki wspaniałych dzieci. Najstarsza to 10-letnia Marta, o rok młodszy jest Michał, a najmłodszy, pięcioletni, Paweł. Cała rodzina w wolnych chwilach wspólnie żeglują.

(mt)

Protest tczewskich aptekarzy

# Nie chcą nowej apteki

Tczewscy aptekarze są przeciwni utworzeniu w mieście kolejnej apteki. Protestują głównie dlatego, że placówka miałaby funkcjonować na innych zasadach niż dotychczasowe.

W Tczewie do tej pory istnieje 16 aptek. Liczba ta i tak jest za duża, gdyż ogólnie przyjmuje się zasadę, że na 5 tysięcy mieszkańców powinna przypadać jedna apteka. Zatem w mieście powinno ich być 12. Jest to już wystarczający powód, aby sprzeciwić się powołaniu placówki, ale nie jedyny. - Dlaczego ta apteka ma

udzielać rabatu

na leki rodzinom kolejarskim? - pytali tczewscy aptekarze, którzy przybyli na spotkanie do prezydenta Tczewa Zenona Odyi. - Ulga ma dotyczyć jedynie leków refundowanych, które stanowią niewielką grupę leków. My nie domagamy się żadnych preferencji, a przecież również staramy się mieć jak najtańsze leki. Niejednokrotnie sprzedajemy leki chorym na stwardnienie rozsiane, bez żadnej marży. Przekazujemy też leki do gabinetów lekarskich w szkołach, czy też podopiecznym domu dziecka.

Aptekarze, szczególnie z Nowego Miasta, obawiają się, że nowa placówka odbierze im klientów. Ma być zlokalizowana bardzo blisko jednego z tczewskich niepublicznych zakładów

## APTEKI NA NOWYM MIEŚCIE W TCZEWIE



Źródło: Opracowanie własne, lipiec 2000 r. (pm)

opieki zdrowotnej i znajdować się w samym centrum osiedla. Obecnie w budynku mieści się Rejon Obsługi Mieszkańców nr 3.

### Wiele kontrowersji

budzi także fakt, że lokal na aptekę miałby zostać przekazany fundacji w drodze nieprzetargowej.

- Wszyscy musieliśmy stawać do przetargów, aby otrzymać pomieszczenia na nasze apteki - stwierdzili aptekarze. - Miasto nie wiadomo dlaczego zastosowało wobec fundacji takie preferencje.

- Nie po raz pierwszy miałoby dojść do sytuacji, w której miasto wydzierżawiłoby lokal nie w drodze przetargu - wyjaśnił Zenon Ody. - Prawo dopuszcza taką formę. Zarząd chce

wydzierżawić lokal na trzy lata według obowiązujących stawek.

Aptekarze uznali za niepotrzebny specjalistyczny sprzęt, który zakupiła fundacja i miasto. Był on wart 150 tys. zł, a od września ubiegłego roku użyto go

zaledwie 7 razy.

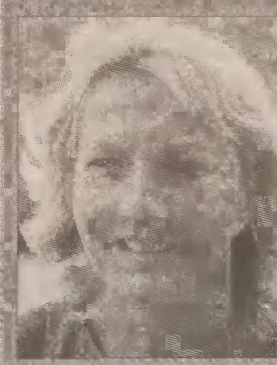
- Miasto przekazało pieniądze na ten sprzęt, ale nie jest jego właścicielem - powiedziała Anna Misztal-Kowalina, zastępca prezydenta.

- Sprzęt był rzeczywiście kupiony nieco na wyrost - dodał Antoni Langenfeld, dyrektor OLK.

Tczewscy radni wypowiedzą się na temat apteki podczas sierpniowej sesji.

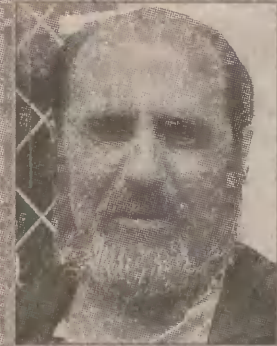
Ewa Macholla

## Nasza sonda Dla kogo apteka?



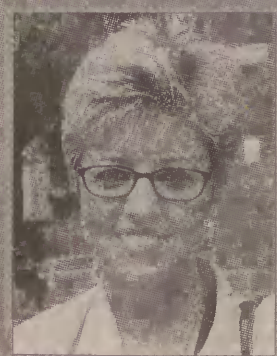
■ Danuta Nadolska  
■ 44 lata  
■ księgowa z Tczewa

Uważam, że można otworzyć aptekę, która oferowałaby tańsze leki kolejarzom. Jeśli taka forma pomocy okaże się wystarczająca dla rodzin kolejarskich, to należy dążyć do otwarcia placówki i popierać ten pomysł.



■ Jerzy Chilla  
■ 56 lat  
■ dyżurny ruchu z Tczewa

Nie mam żadnych wątpliwości, co do słuszności utworzenia takiej apteki. Należy pomagać kolejarzom, których przecież w Tczewie nie brakuje. Kiedyś miasto słynęło z tego, że mieszkali tu głównie kolejarze. Wiemy też obecnie, w jakiej sytuacji są oni i ich rodziny.



■ Maria Szulc  
■ 37 lat  
■ operator z Tczewa

Absolutnie jestem przeciwna powołaniu takiej apteki w mieście. Nie mogę zrozumieć, skąd pomysł wspierania właśnie rodzin kolejarskich. Przecież również przedstawiciele innych zawodów mają kłopoty finansowe. Nie należy wyróżniać jedynie kolejarzy. Jeżeli apteka ma oferować ulgi, to wszystkim mieszkańcom.

(oke)

Fot. Andrzej Polomska

Zdaniem przewodniczącej

## Tylko dla kolejarzy

Lucja Wydrowska-Biedunkiewicz, przewodnicząca Komisji Zdrowia Polityki Społecznej i Prrodzinnnej wyjaśnia, dlaczego tyle sprzeciwu budzi powołanie kolejnej apteki.

- Fundacja Zdrowie Kolejarzy chce pomagać jedynie rodzinom kolejarskim - wyjaśnia przewodnicząca L. Wydrowska-Biedunkiewicz. - Uważamy, że kolejarze to wąskie grono tczewskiego społeczeństwa.

W mieście jest przecież wiele innych osób, które żyją na bardzo niskim poziomie. Słusznym posunięciem ze strony fundacji byłoby przykładowo wspieranie rodzin objętych pomocą Miejskiego Ośrodka Pomocy Społecznej. Nasz sprzeciw wiąże się także z tym, że w okolicy, gdzie miałaby zostać utworzona apteka, istnieje już pięć innych i to w dodatku dość blisko siebie. Fundacja współpracowała już z naszym mia-



Lucja Wydrowska-Biedunkiewicz  
Fot. Józef Ziółkowski

stem. Wynikiem tej współpracy był zakup wspólnie z władzami miasta specjalistycznego sprzętu dla Obwodu Lecznictwa Kolejowego. Jednak do tej pory sprzęt ten nie ma pełnej dokumentacji. Był zaledwie siedem razy używany. Niewiele wiemy o samej fundacji. Wątpliwości wiąże się z tym, skąd fundacja czerpie zyski, kto ją założył i na jakich zasadach działa.

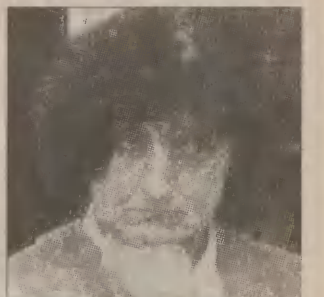
(oke)

Apteka fundacyjna

## Zatrudni farmaceutę

Zapytaliśmy Janinę Rodziewicz, przedstawicielkę fundacji Zdrowie Kolejarzy, o zasady działania organizacji.

- Nasza fundacja istnieje od 1992 roku - wyjaśnia J. Rodziewicz. - Została powołana przed dyrektora generalnego PKP. Główne zyski czerpiemy z zajęć rehabilitacyjnych, które są prowadzone w niepublicznych zakładach opieki zdrowotnej w Poznaniu i w Gdańsku Wrzeszczu. Otworzyliśmy w tym czasie cztery apteki, w Tczewie miałaby powstać piąta. Kolejarzom i ich rodzinom proponujemy 10-procentowe ulgi przy zakupie leków. Już wcześniej wspieraliśmy tczewskich kolejarzy. Obwód Lecznictwa Kolejowego otrzymał od nas między innymi wózek inwalidzkie, implanty, protezy, specjalistyczny sprzęt. Ten ostatni jak do tej pory nie zo-




Janina Rodziewicz  
Fot. Andrzej Polomska

stał przekazany szpitalowi i jest własnością fundacji. Sytuacja ta wynika z tego, że doszło do połączenia dwóch obwodów - tczewskiego i gdańskiego. Obawiamy się, że sprzęt mógłby trafić do Gdańska. Utworzenie naszej apteki poprawiłoby także byt innym osobom. Chcę zaznaczyć, że nie zamierzamy w niej zatrudnić nikogo z zewnątrz, czy z fundacji. Będą w niej pracowali farmaceuci z Tczewa lub okolic.

(oke)

REKLAMA




# 1,2% ROCZNIE\*

Taki właśnie, rewelacyjnie niski koszt usługi płacić będą osoby, które w dniach 7-10 lipca kupią na raty jeden z modeli samochodów DAEWOO (Matiz, Lanos, Nubira, Tico, Polonez).

Z rewelacyjnej promocji skorzystać może każdy ponieważ do zawarcia umowy wystarczy dowód osobisty i 3% wartości samochodu. Nie będą wymagane zaświadczenia o zarobkach ani żyrenci. Na dodatkowe ulgi mogą liczyć osoby prowadzące działalność gospodarczą oraz osoby powyżej 65 roku życia.

**UWAGA!** Pierwszych 10 osób otrzyma dodatkowo specjalną Złotą Kartę oraz pakiet ubezpieczeń na preferencyjnych warunkach. Możliwość rezerwacji telefonicznej.

Zapraszamy do salonu firmowego w Chojnicach  
DT „A. Libera”, Stary Rynek 9/10  
Tel. (052) 397-34-18



\* Całkowity roczny koszt usługi po odbiorze samochodu.

**PAWILON MEBLOWY ORYSA**

## MEBLE DLA KAŻDEGO

Gdańsk-Suchanino, ul. Paderewskiego 9  
tel. (058) 306-17-38

ZAPRASZAMY

R-9248/A/875

---

## PAWILON MEBLOWY

- Sypialnie - łóżka
- Zestawy segmentowe
- Zestawy młodzieżowe
- Zestawy wypoczynkowe
- Meble kuchenne
- Szafki łazienkowe
- oraz meble uzupełniające

Gd.-Nowy Port, ul. Wyzwolenia 26  
tel./fax 343-24-30



W ORYSIE KUPUJESZ W PORTFELU ZYSKUJESZ

# matelbud

Rozdajemy same asy...



## MAGAZYN HANDLOWY

Gdynia, ul. Piaskowa 5,  
tel. (058) 623-67-88, fax (058) 663-81-22

S-3515/A/536

### Skoda Felicia Trend

Na nowy sezon i na lato.  
W nadchodzącym sezonie obowiązuje moda na uśmiech. Dlatego proponujemy Państwu praktyczne i niezawodne auto. Już od pierwszego spojrzenia wprawia w dobry nastrój. Zgrabnej sylwetce dodają uroku lusterka i klamki w kolorze nadwozia, ozdobne kołpaki, przyciemniane szyby, listwy boczne oraz halogeny przeciwmgłowe. Centralny zamek ułatwia wsiadanie całej rodzinie. Projektując przyjemne i obszerne wnętrze pomyśleliśmy o różnych drobiazgach, które zawsze chce się mieć pod ręką. A teraz wystarczy wygodnie usiąść i można ruszać bez obaw, nawet w daleką podróż.



Sopot Groblewski J-R, al. Niepodległości 954  
tel./fax (058) 550-36-19  
FILIA: ul. Bitwy pod Płowcami 54  
tel. (058) 550-37-38

R-8524/A/896

## RATY DLA KAŻDEGO

- SUPEROKAZJA BEZ ZAŚWIADCZEŃ O ZAROBKACH
- BEZ PORĘCZYCIELI, MIN. FORMALNOŚCI

U NAS NAJNIŻSZE RATY W KRAJU NP.

- 10 000,- od 66,30 zł;
- 25 000,- od 165,74 zł;
- 100 000 od 662 zł.

REZERWACJE  
B.P.H.F. „MeCom”  
GDYNIA, ul. Świętojańska 46  
TEL. (058) 661 79 68  
SŁUPSK, ul. Kilińskiego 2/3  
TEL. (059) 84 00 904

## OKTAN s.c.

### Stacje Paliw

z dostawą do domu  
po konkurencyjnej cenie

- 83-334 Miechucino tel. (058) 684-51-21
- 84-220 Strzebielino tel. (058) 676 24 84
- (058) 676 24 85
- 76-241 Nowa Dąbrowa tel. (059) 811-34-78
- tel. (059) 811-34-57

## ogłaszaj się!

# dróże

zawsze w sobotę

Biura Reklamy  
dańsk, Targ Drzewny 9/11,  
(058) 300-32-60, fax 300-32-66;  
Gdynia, ul. Starowiejska 17/6,  
tel. (058) 661 12 14, 620-78-40, fax 661-43-06;  
Elbląg, ul. Rybacka 35,  
tel. (055) 236 10 50, 236 12 10, fax 235-27-77;  
Słupsk, ul. Filmowa 3d,  
tel. (059) 840-2-40, fax 842-26-80;

Stałe dodatki „Dziennika Bałtyckiego”

PONIEDZIAŁEK **Sport** **Praca** **Dom** **Miechucino** **WTOREK** **auto-moto** **Gratka** **Reisy** **Gratka** **ŚRODA** **PIĄTEK** **SOBOTA**

Rywalizowali kierowcy samochodów terenowych

# Po wybojach i błocie

Już po raz kolejny mieszkańcy Tczewa i okolic mieli okazję podziwiać umiejętności kierowców i możliwości ich pojazdów uczestniczących w dorocznych zawodach.

W imprezie pn. III Zlot Samochodów Terenowych „Tczewskie Piachy 2000” stanęło na starcie ponad 50 pojazdów z kraju i zagranicy.

Zlot rozpoczął się zbiórka na tczewskim bulwarze nadwiślańskim. Wśród przybyłych pojazdów terenowych przeważały Suzuki, GAZ, UAZ i Toyoty. Pojawił się też ciężarowy Kraz oraz konstrukcje własne kierowców. Już podczas przydzielania numerów startowych oklejania samochodów różnego rodzaju nalepkami, pojazdy z zainteresowaniem oglądała spora grupa tczewian.

## Z bulwaru kawalkada pojazdów

przejechała w asyście policji ulicami miasta, kierując się w stronę Szpęgawy. Stamtąd leśnymi duktami uczestnicy zlotu dotarli do zwirowni Ewa oraz Gajewski w Stanisławiu, miejsca prób sprawnościowych. Dla chętnych do wzięcia udziału we współzawodnictwie organizatorzy przygotowali cztery odcinki specjalne oraz zadanie dotyczące znajomości posługiwania się napędem w terenie.

Z przybyłych na zlot uczestników do rywalizacji przystąpiło 41 załóg. Z każ-



Większość załóg bez problemów poradziła sobie z wybojami i stromymi zjazdami.

Fot. Przemysław Świdzki

dą godziną, dzięki uruchomionej przez tczewski Zakład Komunikacji Miejskiej specjalnej linii autobusowej oraz własnymi środkami lokomocji, do zwirowni docierały kolejne grupy widzów.

- Przyjechałam tu z dwiema córkami oraz mężem, który jest miłośnikiem tego typu pojazdów - powiedziała nam Brygida S. z Morzeszczyna. - Specjalnie nie interesuję się motoryzacją, ale podoba mi się impreza. Czuję się jak na pikniku. Na pewno spędzimy tu kilka godzin. Gdybym wiedziała, że organizatorzy przygotowali tu punkty gastronomiczne, nie szykowałabym kanapek - dodała.

Tak więc jedni emocjonowali się przebiegiem rywalizacji, podziwiali pojazdy i kunszt ich kierowców, inni natomiast zajadali się bigosem i kurczakami.

Na trasach odcinków specjalnych trwała walka z czasem i przeszkodami. Podczas dwóch pierwszych prób sprawnościowych większość załóg bez problemów poradziła sobie z wybojami i stromymi zjazdami oraz ostrymi zakrętami. Nie obyło się jednak bez chwil zapierających dech w piersiach. W trakcie pokonywania drugiego odcinka specjalnego, jeden z kierowców zbyt szybko próbował zjechać ze stromizny, czego efektem było tzw. dachowanie. Na szczęście załoga wyszła z wypadku,

## bez szwanku,

a pojazd postawiony błyskawicznie na koła kontynuował daleką jazdę.

Po zakończeniu tego etapu rywalizacji załogi z mapami w rękach wyruszyły w teren, by w trzech punktach (zaznaczonych na mapach) odnaleźć ukryte po dwie litery, z których należało utworzyć hasło „Rogacz”. Ta spacerowa jazda po okolicach miała zapewnić kierowcom chwilę relaksu przed czekającymi ich kolejnymi próbami na zwirowniach. Przydała się, bowiem już kolejny, trzeci odcinek specjalny, okazał się najtrudniejszy dla załóg, a dla licznie zgromadzonej publiczności najbardziej widowiskowy. Był to nieobowiązkowy wyścig równoległy w błocie, w którym udział wzięło 18 pojazdów. Na trasie odcinka kierowcy musieli m.in. pokonać ogromną skarpe, wodne

i bagniste przeszkody oraz bardzo stromy podjazd. Niektóre samochody trzeba było wyciągać z błotnistej mazi.

Ostatecznie próbę tę bez punktów karnych ukończyła tylko jedna załoga jadąca na Suzuki, gdańszczanin Tomasz Traskiewicz z pilotem Sebastianem Piotrowskim z Gdyni. Drugie miejsce zajęli Yann Gontard z Poznania i Katarzyna Łada ze Swarzędza (na Toyocie), przed gdynianami Markiem Błaszczkiem i Mirosławem Tuchołką (na UAZ). Czwarty z odcinków specjalnych odbywał się już po suchej nawierzchni i nie przysporzył kierowcom kłopotów.

Ostatecznie po podliczeniu punktów zwycięzcami w klasyfikacji generalnej zostali Marcin Talaśka z Redy z pilotem Krzysztofem Szymańskim z Gościcina (na Suzuki), przed starogardzianami, Szymonem Sadowskim i Piotrem Morawskim (na UAZ). Trzecie miejsce zajęli gdynianie, Krzysztof Wigandt i Kazimierz Wichman (na Jeepie Cherokee).

Wśród kobiet najlepsze okazały się gdańszczanki, Marta i Małgorzata Zyskowskie (na Suzuki), przed olsztyńską parą, Patrycją Lasocką i pilotem Stanisławem Żurawskim (też na Suzuki). Trzecia lokata przypadła załodze z Gdyni, Dorocie i Marianowi Adamczykowi (na GAZ).

Zbigniew Brucki

Salony Kociwia

# Terenówka na lato

Kociwskie salony samochodowe mają bardzo bogaty wybór pojazdów terenowych. Jednak decydując się na zakup takiego samochodu, musimy być przygotowani na poważny wydatek.

Salon Nissana oferuje największą gamę modeli samochodów terenowych. Nissan Maxima X Sedan A33 i Nissan Patrol GR Wagon 4WD wyposażone są w duże trzylitrowe silniki.

Modele te należą także do najdroższych, ich cena kształtuje się od 156 741 do 188 285 zł. Jeżeli chcielibyśmy znaleźć coś tańszego, salon Nissana proponuje Terrano II 3H/T i Wagon.

Obie wersje są z napędem na 4 koła i wyposażone w silniki 2,4 l benzyna i 2,7 l turbo diesel. Ceny takiego „cacka” zaczynają się od 102 450, a kończą na 134 376 zł.

Oferta firmy Mercedes-Benz (Starogard Gd.) jest mniej bogata. W salonie tej firmy mamy do wyboru trzy wersje samochodu terenowego rodem ze Stuttgartu, ale za to wszystkie

w wersji limuzyna. Najtańszy jest ML 270 CDI, który z pięciocylindrowym silnikiem wysokoprężnym z turbodoładowaniem (2688 cm sześć. kosztuje 175 000 zł).

Następnie w ofercie jest model ML 320 (sześć cylindrów - 3199 cm sześć.) za 190 000 zł i ML 430 (osiem cylindrów - 4266 cm<sup>3</sup>) za 260 000 zł.

Natomiast salon Opla (Tczew) proponuje cztery różne modele Frontery. Do wyboru mamy dwa rodzaje silników o pojemności 2,2 i 3,2 litra. Ceny kształtują się od 143 450 do 161 200 zł.

Warto zaznaczyć, że wszystkie modele aut terenowych wyposażone są w prawie wszystko, co umili jazdę kierowcy i jego pasażerom.

(jovi)



Srebrny Opel Frontera prezentuje się bardzo atrakcyjnie.

Fot. Andrzej Sarnowski

REKLAMA

## Trudno, ale widowiskowo

■ Tadeusz Kępny  
■ szef biura zlotu

- Uczestnikom zlotu impreza bardzo się spodobała, większość z nich wyraziła chęć startu za rok. W ich opinii impreza była trudna, ale i ciekawa. W przyszłym roku postaramy się stworzyć jeszcze ciekawsze widowisko. Myślę, że i widzowie się nie nudzili, a komentowany na żywo przebieg rywalizacji przez spikera ułatwił im oglądanie. Mam też nadzieję, że uczestnicy zlotu wyjechali z Tczewa zadowoleni z nagród, które na zakończenie wręczyli im sponsorzy, organizatorzy oraz komandor zlotu, Mirosław Ciepiewski. Cieszyć się również, że obyło się bez wypadków. Jednak karetka pogotowia nie stała cały czas bezczynnie. Musiał z niej skorzystać sędzia główny, Dariusz Zapisek, którego pokąsały osy.



Fot. Zbigniew Brucki

REKLAMA

**ABIT** HURTOWNIA s.c. art. **BHP**

**NISKIE CENY!**  
MY NIE ZDIERAMY  
- MY UBIERAMY

**PROMOCJE!**

- ODZIEŻ I OBUWIE ROBOCZE
- ART. SPAWALNICZE
- ART. BHP I P/POŻAROWE
- CHEMIA GOSPODARCZA

83-110 TCZEW, ul. GŁOWACKIEGO 6 (DAWNE STW)  
tel. (058) 532-07-22, 0604 96-42-30, 0606 89-31-82

R-8085/A/1258

## ATRAKCYJNE MIESZKANIA

W centrum Pruszcza Gdańskiego

- superlokalizacja
- ogrodzona i całkowicie zagospodarowana posesja
- zdrowe i ładne mieszkania 55 m<sup>2</sup> z możliwością łączenia
- balkony, piwnice, garaże
- zaawansowanie robót 70%
- zakończenie IV kw. 2000 r.

„M-PLUS” Przedsiębiorstwo Prywatne  
Sprzedaż: Biuro budowy, Pruszcz Gd.,  
ul. Mickiewicza (za TP S.A.)  
ZAPRASZAMY, tel. 683-51-69, 0-603-910-64



**25% rabatu**  
mieszkańcom Gminy Tczew na stolarkę PCV  
oferuje  
PRODUCENT



rok założenia 1974

**Rabaty na stolarkę ALU, rolety zewnętrzne, markizy i żaluzje oraz bramy garażowe**  
do uzgodnienia w filii firmy

Tczew, ul. Wojska Polskiego 17,  
tel. 531 25 34

np. roleta zewnętrzna - 1 m<sup>2</sup> od 220 zł

**Doradztwo techniczne, pomiar, transport GRATIS!**

S-3477A/1006

## Wiadomości wędkarskie

## Zdobyli puchar



9 lipca odbyły się na Wiśle w Drewnicy zawody wędkarskie o Puchar Gdańska. Po raz kolejny ogromny sukces odniósł młody reprezentant koła Tczew Miasto, Rafał Müller, zajmując pierwsze miejsce w tej imprezie (w kategorii seniorów).

Także w kategorii seniorów Maciej Cesarz zajął VI

miejsce. Również pierwsze miejsce w kategorii juniorów wywalczył reprezentant koła Tczew Miasto Tomasz Nowak.

Wśród kobiet najlepsza okazała się Kamila Justa z koła Tczew Miasto. Dobre, czwarte miejsce wywalczyła inna przedstawicielka koła, Agnieszka Jelonek.

Michał Wojtuszkiewicz  
Koło PZW Tczew Miasto



Sędziowie koła Tczew Miasto: Marian Nowakowski (od lewej), Piotr Bieliński, Feliks Jelonek i Andrzej Justa.

Fot. Archiwum prywatne

## W piątki

## „Dziennik” u wędkarzy

Szczegółowych informacji na temat imprez udziela Koło Polskiego Związku Wędkarskiego Tczew Miasto, przy ul. Gdańskiej 53, tel. 532-45-47, a także sklepy wędkarskie na terenie Tczewa: przy ul. Jasińskiego (u Mariana Mocarskiego), przy ul. Jarzębinowej (u Jarosława Felczuka oraz przy ul. Dąbrowskiego (u Grzegorza Terczakowskiego). W tych trzech sklepach, w każdy piątek, można nabyć „Dziennik Bałtycki” z aktualnymi informacjami wędkarskimi.

(w)

REKLAMA

NOWA SIEDZIBA  
HURTOWNI

jet

bielizna i rajstopy

GDAŃSK-PRZYMORZE  
ul. Śląska 39A

TEL. (058) 762-00-99

R-8334/A/1143

DIESEL SERVICE

\* TURBOSPREŻARKI  
do samochodów osobowych  
i ciężarowych

\* POMPY WTRYSKOWE  
Rotacyjne - Tłoczne

\* WTRYSKI - REGENERACJA

MAG-MAX S.C.

GDAŃSK, UL. WIELKOPOLSKA 5A  
TEL./FAX (058) 309-97-64

Reklama jest kuponem rabatowym

R-8591/G/24

PEUGEOT SAINT TROPEZ ZALECANY NA LATO

Weź udział w Wielkiej Loterii!

KLIMATYZACJA W STANDARDZIE!

www.peugeot.com.pl

**INTERVAPO**

80-761 Gdańsk, ul. Reduta Żbik 5, tel./fax 305 71 66-69

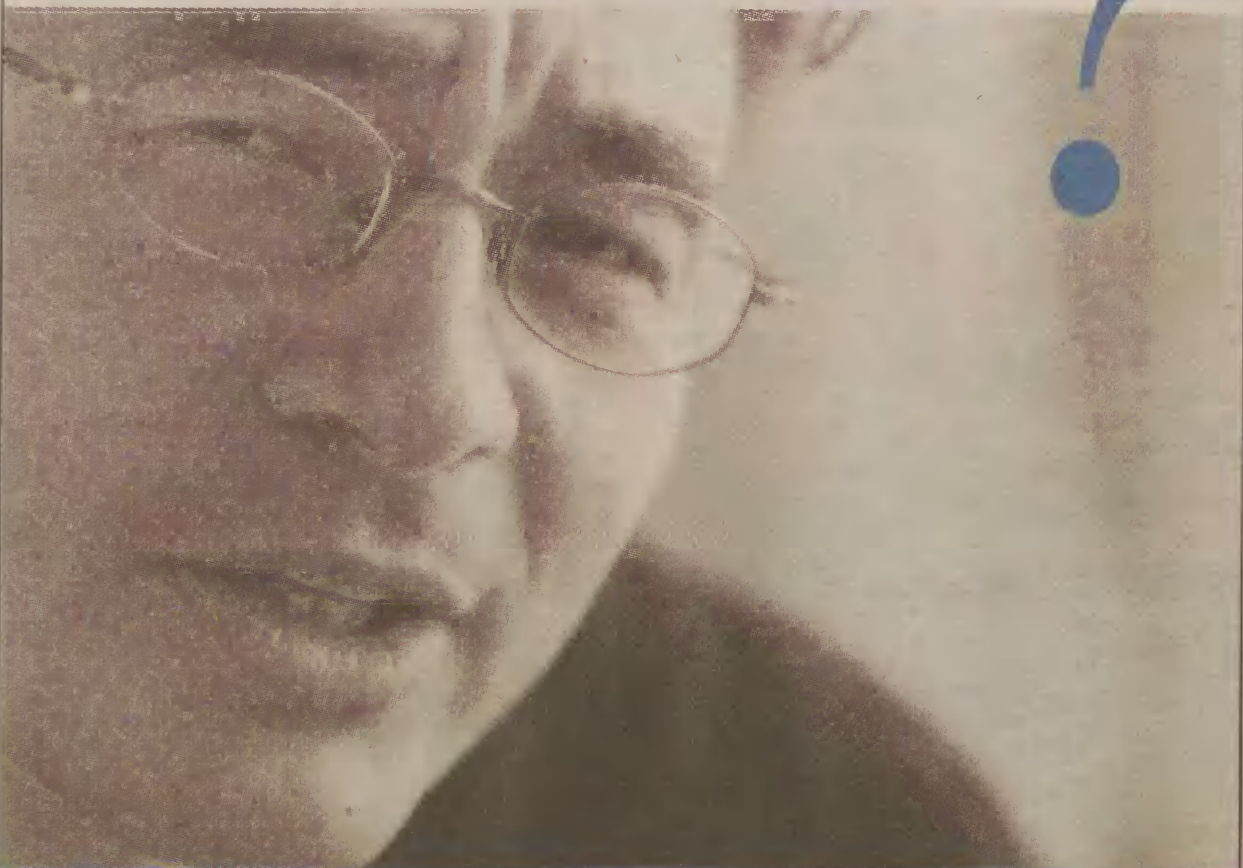
206 PEUGEOT

PEUGEOT. ZAPROJEKTOWANY, BY CIESZYĆ.

R-9951/A/864

# Czy masz

swoje życiowe **C R E D O** ?



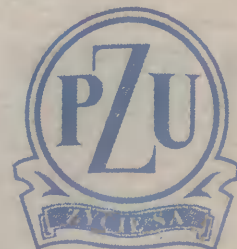
**C R E D O** - ubezpieczenie na życie i dożycie z ustalonym okresem ubezpieczenia.

Moje CREDO, to życie bez ryzyka. Życie na wysokim poziomie, niezależnie od zmiennych okoliczności i zdarzeń losowych. Chcąc sobie i całej swojej rodzinie zapewnić stabilną sytuację finansową, nie działam w pojedynkę. Jestem ubezpieczony.

CREDO jest polisą ubezpieczeniową na życie i dożycie z ustalonym okresem ubezpieczenia. CREDO łączy dwie podstawowe funkcje: długoterminowe oszczędzanie i ubezpieczenie na życie. CREDO gwarantuje wypłatę zgromadzonej sumy po osiągnięciu przez ubezpieczonego umówionego wieku lub dwie wypłaty w sytuacji śmierci ubezpieczonego w czasie trwania umowy ubezpieczenia.

Wszystkim, którzy cenią bezpieczeństwo proponujemy CREDO PZU Życie SA - życie bez ryzyka.

Szczegółowe informacje możecie Państwo znaleźć w każdej placówce PZU Życie SA, lub w internecie: <http://www.pzuzycie.pl>



Adresy najbliższych placówek: ul. Szeroka 38/40, 80-835 Gdańsk, tel. (0-58) 301-57-40  
ul. Obrońców Westerplatte 6, 83-110 Tczew, tel. (0-58) 531-32-80

REKLAMA

MATERIAŁY BUDOWLANE

WYKONCZENIOWO-DEKORACYJNE

w dużym wyborze za gotówkę i na raty

UWAGA: MIESZALNIA FARB BUDOWLANYCH.

83-110 Tczew  
ul. 30 Stycznia 44  
tel. (058) 531-17-24  
tel./fax (058) 531-22-39

**SAMBOR**

PONIEDZIAŁEK - PIĄTEK - GODZ. 7.00-17.00  
SOBOTA - GODZ. 8.00-14.00

Dodatkowe punkty sprzedaży:

CZERSK,	ul. Wielewska 4,	TEL. (052) 398 66 82
LUBICHOWO,	ul. Zblewska 22,	TEL. (058) 588-53-50
STARA KISZEWA „ANETA”,		TEL. (058) 687-63-56
MALBORK AGROPOM, ul. CHROBREGO 29,		TEL. (055) 272-30-01
NOWY STAW „MARION”,		TEL. (055) 271-51-55
GNIEW,	ul. 7 MARCA 1,	TEL. (058) 535 25 59

R-4057/A/6

R-9526/A/1062/I

Przeгляд Rzemiosł Dawnych w Gniewie

# Podglądanie mistrzów na zamku



Jutro w samo południe na zamku w Gniewie rozpocznie się impreza pod nazwą „Przeгляд rzemiosł dawnych”. Udział w niej potwierdziło kilkudziesięciu przedstawicieli zawodów, często znanych już tylko z opowieści. Można będzie podglądać ich przy pracy.

Zaproszenia do udziału w po raz pierwszy organizowanym w gniewskiej warowni „Przeглядzie Rzemiosł Dawnych”, rozesłano do około 30 osób wykonujących dawne zawody. Większość potwierdziła swój udział.

- Wszystkie osoby parujące się dawnym rzemiosłem przywiezły do Gniewa swoje warsztaty pracy - powiedziała „Dziennikowi” Anita Zarzeczna z Biura Obsługi Ruchu Turystycznego gniewskiej warowni. Uczestnicy imprezy będą więc mieli niepowtarzalną okazję zobaczyć, jak dawniej, na przykład wyplatano z wikliny koszyki. W naszej gminie nadal żywe są właśnie takie tradycje. W przeглядzie będzie uczestniczyć między innymi Ryszard

Górski z Widlic, który już od lat zajmuje się koszykarstwem i wikliniarstwem.

Warownia będzie gościć również przedstawiciela znanego rodu garncarzy z Chmielna, Karola Elasa-Necła. Do Gniewa wybierają się też rymarze, Arkadiusz Wojtkowiak z Rakowca oraz Antoni Herdzik z Niska, którego ofertę znalazł w Internecie.

Nie zabraknie też artystów kowali. Kamieniarstwem ozdobnym zajmuje się Jan Gieglis z Pieniążkowa. Swoją warsztat przywie-

zie też szewc z Warszawy, który szyje piękne buty.

Piknik rodzinny połączony z przeглядem rzemiosł dawnych będzie okazją nie tylko do wspaniałej zabawy w murach gniewskiej warowni. Uczestnicy sobotniej imprezy będą mieli okazję również wygrać zaproszenie na zabawę sylwestrową na zamku.

Atrakcji podczas imprezy na pewno nie zabraknie. Organizatorzy nie tylko przygotowali wiele konkursów i zabaw dla publiczności.

Osoby, które jeszcze dziś złożą w redakcji „Dziennika” w Tczewie konkursowy kupon wezmą udział w losowaniu biletów na biesiadę, która odbędzie się w sobotę wieczorem na zamku.



Franciszek Głowiński od lat zajmuje się wikliniarstwem.

Fot. Andrzej Polomski

**KUPON KONKURSOWY** Dziennik Bałtycki

Imię i nazwisko.....

Adres.....

REKLAMA

**KOMIKO**  
CENTRUM SPRZEDAŻY AGD  
83-110 Tczew, ul. Żwirki 40  
tel: 777-40-50, 777-40-60  
(BUDYNEK EDEKA)



**OFERTA SPECJALNA**

**ODKURZACZE KARCHER**

K2501 - 399,- ZBIERAJĄCY WODĘ !!!  
K3001 - 899,- PIORĄCY !!!



**CHŁODZIARKA AMICA**

AM 200 - 999,-

Wszystkie podane ceny są cenami BRUTTO  
Oferta ważna do wyczerpania zapasów magazynowych

**Najtańszy sprzęt AGD w Tczewie, największy wybór !!!**

**Letni rozkład jazdy ZKM Tczew**



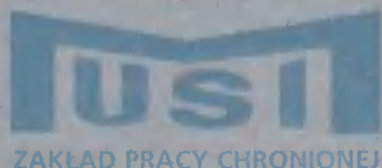
Czyżkowo				Linia nr 7			Rokitki Wieś		
godz.	Powszed. minuty	Soboty świętecz.	Czas przeż.	Trasa przeż.	Czas przeż.	godz.	Powszed. minuty	Soboty świętecz.	
5	-	-	0	CZYŻKOWO	31	5	33	50	
6	06:49	23	1	Konarskiego	30	6	03:35	-	
7	28	-	2	Baldowska	29	7	20	15	
8	02:58	05	3	Baldowska (Zielona)	28	8	00:35	40	
9	-	15	4	pl. Piłsudskiego	27	9	29	50	
10	04	45	6	Westerplatte	26	10	36	-	
11	11	55	7	1 Maja (Wiad.)	24	11	43	20	
12	20	-	9	Mostowa (Gdańska)	23	12	51	30	
13	28	22	12	Pomorska (Dw. PKP)	22	13	-	-	
14	48	45	13	al. Zwycięstwa	21	14	00:35	05	
15	27	-	14	W. Polskiego (Jedn.)	19	15	20	20	
16	02:39	02	16	Jagiellońska (Rondo)	18	16	00:35	36	
17	33	10	18	Żwirki (Jaworowa)	16	17	11	44	
18	42	25	19	Żwirki (EDEKA)	14	18	06	-	
19	-	-	21	A. Krajowej (st. petla)	13	19	15	15	
20	00	10	22	A. Krajowej (PKS)	12	20	32	50	
			23	Jagiellońska (ZUS)	9				
			24	Jagiellońska (Atrium)	7				
			26	Rokicka (Kościół)	6				
			27	Rokicka (Działki)	4				
			28	Rokicka (Cmentarz)	3				
			29	Rokicka (n/ż)	2				
			30	Rokicka (Ciepłownia)	1				
			31	ROKITKI WIEŚ	0				

Tczew				Linia 50			Gdańsk		
godz.	Powszed. Soboty	Świąt minuty	Czas przeż.	Trasa przeż.	Czas przeż.	godz.	Powszed. Soboty	Świąt minuty	
4	30x	50	0	TCZEW	60	4	-	-	
5	00x; 30x	30	3	al. Solidarności	57	5	39x	-	
6	00x; 30	10; 50	4	Zajączkowo PKS (n/ż)	56	6	09x; 39x	04; 44	
7	00; 30	30	6	Zajączkowo	54	7	09x; 39	24	
8	00; 30	10; 50	8	Zajączkowo (wyb. n/ż)	52	8	09; 44	04; 44	
9	00; 30	30	11	Milobądz	49	9	14; 44	24	
10	00; 30	10; 50	14	Kolnik	46	10	14; 44	04; 44	
11	00; 30	30	15	Kolnik (n/ż)	45	11	14; 44	24	
12	00; 30	10; 50	18	Pszczółki - wieś	42	12	14; 44	-	
13	00x; 30x	30	19	Pszczółki (n/ż)	41	13	14; 44	24	
14	00x; 30	10; 50	21	Skowarcz	39	14	14x; 44	04; 44	
15	00; 30	30	23	Utkowy (n/ż)	36	15	14x; 39	24	
16	00; 30	10; 50	25	Różyny	34	16	09; 39	04; 44	
17	00x; 30	30	27	Różyny (n/ż)	32	17	09; 39	24	
18	00; 30	10; 50	28	Łęgowo (apteka n/ż)	31	18	14x; 44	04; 44	
19	00; 30	30	30	Łęgowo	30	19	14; 44	24	
20	00; 30	20	32	Łęgowo (n/ż)	28	20	14; 44	04; 44	
21	20x	20	34	Rusocin	26	21	14; 44	34	
22	-	-	37	Pruszcz (PZGS n/ż)	23	22	26x	24	
			38	Pruszcz (Jawor)	22				
			39	Pruszcz (U. Jakuba)	21				
			41	Pruszcz (Chopina)	20				
			47	Orunia (Gościńska)	13				
			53	Gdańsk Brama Wyż.	7				
			56	Gdańsk Dworzec PKP	4				
			60	GDAŃSK J. Z KOLNA	0				

x - kurs do Jana z Kolna

x - kurs z Jana z Kolna

REKLAMA



MIĘDZYWOJEWÓDZKA USŁUGOWA SPÓŁDZIELNIA INWALIDÓW W GDAŃSKU

83 110 TCZEW, ul. REJTANA 37

TEL / FAX 058/531-64-72

- \* FIZYCZNA I TECHNICZNA OCHRONA MIENIA
- \* HURTOWNIA CHEMICZNA
- CHEMIA GOSPODARCZA
- KOSMETYKI
- ŚRODKI HIGIENICZNE

R-9340/A/1258

## ASTRA CLASSIC



## WIELKA PROMOCJA

JUŻ OD 32 950 ZŁ

ASTRA CLASSIC. NA CAŁE ŻYCIE.

[www.opel.com.pl](http://www.opel.com.pl)OPEL **Motor Centrum**80-717 Gdańsk  
ul. Miałki Szlak 4/8  
tel. 058 301 04 22  
301 95 33**Odejewski**77-300 Człuchów  
Trasa 22  
tel. 059 834 51 35  
834 51 36**Serwis Haller**80-299 Gdańsk  
Obwodnica Trójmiejska  
tel. 058 5525 525  
[www.opelhaller.com.pl](http://www.opelhaller.com.pl)**Winiarczyk**76-200 Słupsk  
ul. Gdańska 18  
tel. 059 8422 880  
8428 826**Ventus**83-110 Tczew  
30 Stycznia 40  
tel. 058 532 08 00  
532 08 01**Baxima**82-300 Elbląg  
ul. Rawska 2-4  
tel. 055 235 25 88  
232 80 28**Konocar**80-314 Gdańsk  
ul. Grunwaldzka 303  
tel. 058 552 34 06  
554 83 33 do 36  
II/o Brzeźno  
tel. 058 342 76 40



## GNIEW

**APTEKA** Dyżur od 10.07 do 16.07 pełni apteka Gniewska przy os. Witosza 17 tel. 535-28-38, 535-20-34 (tel. dom.)  
**POGOTOWIE RATUNKOWE** 7 Marca 10, tel. 535-26-99 lub 999  
**POLICJA** ul. Kościuski 2, tel. 535-22-07  
**OCHOTNICZA STRAŻ POŻARNA** ul. Kościuski 6, tel. 535-22-88  
**SZPITAL** Rejonowy, ul. 7 Marca 10, tel. 535-23-47 odwiedziny pon.-sob. 15-17, niedz. i święta 14-17  
**URZĘDY**, Urząd Miasta i Gminy, pl. Grunwaldzki 1 tel. 535-22-56 pon.-pt. 7.30-15.30; Urząd Stanu Cywilnego, pl. Grunwaldzki 1 tel. 535-22-56 w. 23 pon.-pt. 7.30-15  
**WYSTAWY** Zamek, pl. Zamkowy 2, tel. 535-25-37 wt.-sob. 9-17  
**OŚRODKI KULTURY** Centrum Kultury - Zamek, pl. Zamkowy 2, tel. 535-25-37 pon.-pt. 10-18, sob. 10-12  
**INF. PKS** ul. Kopernika 535-23-26

## PELPLIN

**APTEKA** ul. Kościuski 11a, tel. 536-12-74  
**POGOTOWIE RATUNKOWE** ul. Wybickiego 14, tel. 536-12-14 lub 999  
**POLICJA** ul. Wybickiego 2a, tel. 536-17-02  
**OCHOTNICZA STRAŻ POŻARNA** ul. Sambora, tel. 536-19-98  
**URZĘDY** Urząd Gminy i Miasta, pl. Grunwaldzki 4, tel. 536-12-61 wt., czw., pt. 7.40-15, pon., śr. 7.40-16, i sob. m-ca 7.40-13  
**WYSTAWY** Muzeum Diecezjalne, ul. bp. Dominika 11, 536-12-21, wt.-sob. 11-16  
**OŚRODKI KULTURY** Miejsko-Gminny Ośrodek Kultury, Sportu i Rekreacji pl. Grunwaldzki 2, tel. 536-14-54 pon.-pt. 8-15

## TCZEW

**APTEKA** Dyżur całonocowy od 14.07 do 20.07 pełni apteka Sambora, ul. Paderewskiego 19 e, tel. 777-58-82.  
**POGOTOWIA RATUNKOWE** ul. Wojska Polskiego 5, tel. 531-32-55 lub 999  
**SZPITAL** Miejski, ul. 30 Stycznia 57, tel. 531-10-46; Chorób Wewnętrznych, ul. Paderewskiego 11, tel. 531-02-16; Kolejowy, ul. 1 Maja 15 tel. 531-37-13  
**POLICJA** Komenda Powiatowa ul. Kasprzowicza 2, tel. 531-13-00; Komisariat Policji Suchostrzygi, ul. Żwirki 50, tel. 532-63-70;  
**POLICYJNY TELEFON ZAUFANIA** 531-12-29  
**STRAŻ POŻARNA** ul. Lecha 11, tel. 531-35-46, 998  
**STRAŻ MIEJSKA** ul. Piłsudskiego 1, tel. 531-39-61  
**USŁUGI POGRZEBOWE** ul. Rokicka 5, tel. 531-62-90; ul. 30 Stycznia 51, tel. 531-70-62  
**URZĘDY** Urząd Miejski, ul. Piłsudskiego 1, tel. 531-31-20; Urząd Gminy, ul. Lecha 10, tel. 531-36-57;  
Starostwo Powiatowe, ul. Dąbrowskiego 18, tel. 531-30-60, tel./fax 531-29-26; Urząd Skarbowy, ul. Gdańska tel. 531-25-29;  
Urząd Stanu Cywilnego, ul. Rutkowskiego tel. 531-31-21  
**WYSTAWY** Muzeum Wisły, ul. 30 Stycznia 4, tel. 531-07-05  
**BIURO NAPRAW TELEFONÓW** ul. Obr. Westerplatte 1, tel. 531-12-21; 914  
**KLUB FEDERACJI KONSUMENTÓW**, ul. J. Dąbrowskiego 20A, w każdy czwartek w godz. 16 - 17  
**INF. PKS** ul. Pomorska 18, tel. 531-55-22  
**INF. PKS** al. Zwycięstwa 13, tel. 531-47-52  
**OŚRODKI KULTURY** Tczewskie Centrum Kultury, ul. Kołłątaja 9, tel. 531-07-07; Osiedłowy Klub Kultury, ul. Żwirki 49, tel. 531-05-81; Osiedłowy Dom Kultury, al. Zwycięstwa 6, tel. 531-48-38  
**JEDZENIE NA TELEFON** Pizzeria Italia, ul. 1 Maja 18, tel. 531-34-31, czynne: pon.-sob. 12-22, niedz. 13-21

## PROPOZYCJE NA WEEKEND

# Wakacyjne festyny



Podczas wakacyjnych festynów ogromną popularnością cieszą się pokazy walk. Na zdjęciu Maciej Nieratowski i Marek Flisikowski.

Fot. Andrzej Polomski

**P**odczas zbliżającego się weekendu proponujemy wybrać się na festyny i zabawy oraz wycieczki wakacyjne organizowane na terenie naszego powiatu.

■ Tczewskie Centrum Kultury zaprasza mieszkańców miasta i okolic na festyn zatytułowany „Wakacje z atlasem” Wspólna zabawa rozpocznie się jutro o godz. 15 na bulwarze nad Wisłą przy moście Lisewskim. W programie przewidziano występy zespołów muzycznych. Zagrają między innymi Big Day, Cocktail oraz After Blues Joker. Podczas imprezy będzie można również podziwiać pokaz sztucznych ogni. Udział w zabawie jest bezpłatny.

■ Także jutro nie lada gratka czeka mieszkańców wsi Bielawki, gm. Pelplin. Będą mogli oni pobawić się na festynie rodzinnym. W programie imprezy przede wszystkim turniej rodzin, liczne gry i konkursy sprawnościowe dla dzieci. Zabawa dla naszych milusińskich rozpocznie się o godz. 16, zaś trzy godziny później dorośli będą mogli potańczyć. Śmiać i bawić się będzie można do białego rana. Wstęp na zabawę wolny.

■ W sobotę odbędzie

również zabawa taneczna w Gniewie. Impreza rozpocznie się o godz. 19 w parku miejskim. Bezpłatnie bawić się będzie można do godz. 0.00.

■ Na boisku sportowym w Majewie o godz. 14 rozpocznie się turniej sołectw. Impreza ma charakter sportowo-rekreacyjny, a odbywać się będzie w formie rywalizacji sołectw z gminy Morzeszczyn. Udział w imprezie jest bezpłatny.

■ Są jeszcze wolne miejsca na wycieczkę autokarową do Wdzydz Kiszewskich na tegoroczny jarmark. Wyjazd odbędzie się w niedzielę, 16.07. Zbórka osób chętnych o godz. 7.30 pod Urzędem Gminy w Morzeszczynie. Całkowity koszt wycieczki wynosi 20 zł.

■ Również w niedzielę, 16 bm. gniewski Dom Kultury organizuje wyjazd autokarem do tczewskiego kina Wisła na spektakl dla dzieci do lat 8. Nasi milusińscy będą mogli obejrzeć bajkę pt. „Przygoda misia”. Wyjazd spod ośrodka kultury przy pl. Grunwaldzkim 16 o godz. 9. Całkowity koszt wycieczki dla dzieci wynosi 3 zł, zaś dla dorosłych 10 zł.

(mm)

## Trsow Rajd

**N**adwiślański Klub Krajoznawczy Trsow, serdecznie zaprasza jutro na wędrowkę krajoznawczą. Początek trasy w Mirachowie, następnie Nowa Huta - Jezioro Kamienne i Lubygość. Pieszna wędrowka zakończy się tam, gdzie się zaczęła. Zbiórka uczestników na przystanku PKS w Mirachowie o godzinie 10.30. Proponowany dojazd na miejsce zbiórki: z Tczewa do Gdańska pociągiem PKP o godz. 6.25, następnie z Gdańska do Kartuz autobusem PKS o godz. 7.40, skąd nastąpi wyjazd do Mirachowa autobusem PKS o godz. 10. Uczestnicy wędrowki ubezpieczają się we własnym zakresie.

(mm)

## Z Gniewa Letnie wycieczki

**G**niewski Dom Kultury podczas tegorocznych wakacji proponuje między innymi wycieczki autokarowe. Są jeszcze wolne miejsca na rajd do Sopotu, gdzie organizatorzy przewidzieli zwiedzanie kurortu, a także kąpiele w morzu. Wyjazd odbędzie się w piątek, 28 lipca. Dorośli będą musieli uiścić opłatę w wysokości 10 zł, dzieci zaś wykupią bilet w cenie 3 zł. Kolejną wycieczkę gniewski dom kultury organizuje do ośrodka wczasowego w Radodzierzy, gdzie będzie można wykąpać się w jeziorze i skorzystać z kompleksu wypoczynkowego placówki. Wyjazd zaplanowano na 11 sierpnia. Bilety są w tej samej cenie, co do Sopotu. Zarówno w przypadku jednej, jak i drugiej wycieczki autokar wyrusza spod Domu Kultury w Gniewie o godz. 9. Bliższe informacje można uzyskać pod numerem telefonu 535-25-62.

(mm)

## Planuj tydzień

# Kolorowe wakacje w domu



Podczas wakacji leśne wędrowki w plener cieszą się dużą popularnością.

Fot. Zbigniew Brucki

**Naszemu najmłodszemu Czytelnikowi i ich rodzicom proponujemy podczas tegorocznych wakacji nie siedzieć w domu tylko skorzystać z ofert miejscowych ośrodków kultury. W przyszłym tygodniu odbędzie się wiele wakacyjnych imprez. Przedstawiamy niektóre z letnich atrakcji:**

■ Już w najbliższy wtorek, 18 lipca o godz. 9 spod Domu Kultury w Gniewie wyrusza kolejna wycieczka rowerowa. Tym razem rowerzyści udadzą się do Kwidzyna. Jedynym warunkiem uczestnictwa jest posiadanie własnego jednośladu. Na wycieczkę rowerową należy także zabrać jedzenie, kartę rowerową i legitymację szkolną i oczywiście nie można zapomnieć o dobrym humorze.

■ Miejsko-Gminny Ośrodek Kultury, Sportu i Rekreacji w Pelplinie organizuje we wtorek gry i zabawy. Impreza odbędzie się na stadionie miejskim. Wspólna zabawa rozpocznie się o godz. 9.

■ W sali widowiskowej Tczewskiego Centrum Kultury przy ul. Kołłątaja 9 odbędzie się projekcja filmowa dla dzieci. Nasi milusińscy będą mogli obejrzeć film pt. „Kaczorek Feliks”. Początek seansu we wtorek, 18 lipca o godz. 10.

■ Miłośników muzyki organowej czeka nie lada gratka. W najbliższy czwartek, 20 lipca, w Pelplinie odbędzie się kolejny koncert w ramach II Festiwalu Muzyki Organowej. Tym razem zagra na organach Vera Hermanova z Czech oraz Gdański Zespół Instrumentalny.

Wszystkie koncerty w ramach festiwalu odbywają się w bazylice Katedralnej w Pelplinie. Początek każdego z nich o godz. 19. Bilety w cenie 3 zł (ulgowy) i 6 zł (normalny) można kupić bezpośrednio przed koncertem.

Istnieje również możliwość zakupu karnetu w cenie 50 zł na wszystkie występy.

(mm)

## KINA

Skala ocen wg Jarosława Zalesińskiego \*\*\*\* zobacz koniecznie \*\*\* warto pójść \*\* można obejrzeć \* na własną odpowiedzialność.

Kina zastrzegają sobie możliwość zmiany repertuaru bez podania przyczyny.

### STAROGARD SOKÓŁ ul. Jasn. 14

<b>Tygrys i przyjaciele ****</b>	USA (b.o.)	15.30, 17	12 zł n., 10 zł u.
<b>60 sekund *</b>	USA (15 lat)	18.30, 20.30	12 zł

### GDANSK Napiwn, ul. 30 Stycznia 57

<b>Fantazja 2000 ***</b>	USA (b.o.)	13	12 zł n., 10 zł u.
<b>Gladiator - premiera</b>	USA (15 lat)	10, 14.30, 17.30, 20.30	15 zł n., 12 zł u.

### GDANSK Wiatr - Syrena, ul. Za Murami 19

<b>Tygrys i przyjaciele ****</b>	USA (b.o.)	14.15	12 zł n., 10 zł u.
<b>Chłopaki nie płaczą *</b>	Polska (15 lat)	15.45	10 zł
<b>Miasteczko South Park *</b>	USA (15 lat)	17.30	10 zł
<b>60 sekund *</b>	USA (15 lat)	19, 21	12 zł

### Kino Wisła w Tczewie, Wierzyca w Pelplinie - nieczynne

Tczew. Ulica Wyszyńskiego

# Czar minionych lat

**Ulica Stefana Kardynała Wyszyńskiego w Tczewie, ciągle jeszcze przez niektórych nazywana ulicą 1 Maja, jest jedną z najstarszych ulic w mieście. Ponadstuletnie kamienice pochodzą z czasów, kiedy ulicą jeździły dorożki, a panie chodziły na spacer z parasolkami, chroniącymi je przed słońcem.**

- Kiedyś te domy były piękne, a ulica była zadbane - powiedział nam Michał G. - Pamiętam, bo urodziłem się w jednym z nich.

We wspomnieniach pana Michała zachowały się obrazy dam z parasolkami, katarzyniarzy i podwórkowych kapel, dorożek i stukot końskich kopyt o bruk. Nasz rozmówca pamięta również siebie i swoich kolegów psocących po podwórkach oraz dozorców, którzy ich stamtąd przeganiali.

Na ulicy Wyszyńskiego pozostał z tych wspomnień

## tylko bruk

po którym dzisiaj niezadowoleni kierowcy mkną swoimi samochodami. Dostawcy towarów do tutejszych sklepów śmieją się, że jak jadą, to im wszystko skacze w środku samochodu.

Mieszkańcy domów przy ul. Wyszyńskiego twierdzą natomiast, że gdyby nie ten bruk, to kierowcy jeździliby jak wariaci.

- Przez cały dzień panują tutaj okropny hałas i tłok - mówią mieszkańcy ul. Wyszyńskiego. - Ludzie, samochody, ktoś się nagle zatrzymuje, tarasuje drogę i przejście, trzeba schodzić na ulicę, a tam już jedzie jakiś samochód. Ciągle trzeba na coś uważać. Uliczne chodniki poza tym też pozostawiają wiele do życzenia.

To prawda, że o złamanie czy zwichnięcie nogi tutaj nietrudno. Krzywe i połamane płyty chodnikowe wymagają naprawy.

- Mieszkając tutaj kilka razy dziennie chodzę wzdłuż ulicy i niejednokrotnie się potknęłam -



Ulica Wyszyńskiego jest jedną z najstarszych w mieście.

Fot. Andrzej Polomski

mówi Mirosława Pegiel. - Dzieci właściwie ciągle się potykają albo przewracają. Przejechanie tędy wózkiem nie należy do przyjemności. Nie wiem, czy chodniki należą do miasta, czy do właścicieli kamienic, ale wiem, że ktoś powinien z tym zrobić porządek. Najgorzej jest, kiedy nawierzchnia ulicy jest mokra albo śliska.

## O wypadek nietrudno

Pytani przez nas mieszkańcy ul. Wyszyńskiego mówili, że mimo to mieszka się tutaj dobrze. Stąd wszędzie jest blisko. Przy ulicy jest apteka, kościół, wszystkie sklepy, od nabiałowego poczynawszy, przez piekarnię, sklepy warzywne i mięsne, na akcesoriach samochodowych skończywszy. Tutaj też mieści się najstarszy w mieście i jedyny, poza dworcowym, szalet miejski, gdzie załatwienie potrzeby fizjologicznej kosztuje tylko 50 groszy.

- Kiedyś naprzeciwko szaletu była pijalnia piwa i więcej klientów - mówi pracownik miejskiej toalety. - Teraz bywa różnie.

Różnie też bywa z bezpieczeństwem na ulicy Wyszyńskiego, choć zdania mieszkańców na ten temat są podzielone.

- Od kiedy nie ma skle-



Dawny Dom Kultury Kolejarza jest od kilku lat w remoncie.

Fot. Andrzej Polomski

pu nocnego z alkoholem, jest spokój - twierdzi Ryszard M. - Kiedyś w nocy pijacy kręcili się i słycać było, jak się awanturują.

- Za to teraz, przez cały dzień, zamiast dzieci na placu zabaw i w parku widzimy siedzących ciągle tych samych klientów, którzy

## piją co popadnie

- wtrąciła do rozmowy mieszkanka Wyszyńskiego.

Jej słowa poparło kilka innych osób, z którymi rozmawialiśmy. Od niektórych

mieszkańców usłyszeliśmy nawet, że gdyby mieli możliwość, od razu przeprowadziliby się gdzie indziej. Chęć przeprowadzki wyrazili również właściciele niektórych sklepów przy Wyszyńskiego.

- Szyby wybijane mamy regularnie - skarżą się handlowcy. - Jak nie ten, to inny sklep. Poza tym mamy już dość siedzących pod sklepami osobników, którzy nie wiadomo dlaczego, właśnie tutaj robią sobie swoje pijackie posiedzenia.

(mt)

## Tczewskie Centrum Kultury Kolejny wykonawca

W Tczewskim Centrum Kultury (dawnym Domu Kultury Kolejarza) od 1 stycznia tego roku prace inwestycyjne odbiją się pod nadzorem Wydziału Inwestycji i Remontów Urzędu Miasta.

- Remont tego obiektu chcilibyśmy zakończyć w 2002 roku - powiedział nam Brunon Gierwatowski, zastępca naczelnika Wydziału Inwestycji i Remontów tczewskiego magistratu. - Pieniądze na remont kapitałowy Domu Kultury Kolejarza przeznaczone są z kasy miasta. Przewidywany koszt remontu wynosi 5 mln 100 tys. zł. Przez siedem miesięcy tego roku, z powodu rozmiękania gruntów wokół „kolejarza”, wzmocniane były fundamenty, które wykonała firma Stabilator. Przygotowywano i uzupełniano

dokumentację przetargową, pozwalającą wyłonić kolejnego wykonawcę prac remontowo-budowlanych. Jeżeli nie będzie żadnych niespodzianek związanych z przetargiem, to za około tydzień zamierzamy z nową firmą ponownie wejść na budowę.

W remontowanym od 3 lat Domu Kultury w Tczewie, poza wzmocnieniem fundamentów, m.in. wymieniono wewnętrzne instalacje centralnego ogrzewania oraz wyremontowano i zmodernizowano kotłownię.

(mt)

## „Dziennik” pyta

### Czy remontować dawny Dom Kultury Kolejarza?

■ Kazimierz Justa  
■ rybak  
■ lat 49

- Gdy wyremontują Dom Kultury Kolejarza, to może zacznie się coś dziać w mieście i będziemy mieli w końcu gdzie chodzić na różne imprezy. Pamiętam lata świetności tej placówki. Przyjeżdżali tutaj znani ludzie, odbywały się zabawy, koncerty, projekcje filmów. Teraz co prawda mamy Tczewskie Centrum Kultury, ale jakoś ciicho w mieście.



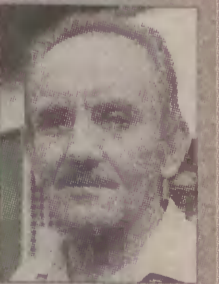
■ Krystyna Jurczyńska  
■ na urlopie wychowawczym  
■ lat 36

- Uważam, że należy ten obiekt wyremontować, tym bardziej, że jest to budynek zabytkowy, kiedyś przecież bardzo piękny. Tam toczyło się życie kulturalne miasta. Dzisiaj nie ma w mieście miejsca, które mogłoby przejąć jego funkcję. Dlatego obiekt ten powinien moim zdaniem zostać wyremontowany jak najszybciej, by mógł wrócić do task.



■ Ryszard Malinowski  
■ emeryt  
■ lat 58

- Pewnie na ten cel potrzebne są duże pieniądze, ale powinien zostać wyremontowany. Jeżeli tak się stanie, to myślę, że w tak dużym obiekcie znajdzie się miejsce dla młodych i starszych. Przecież kiedyś tak było. I zawsze coś się w „kolejarzu” działo.



■ Anna Ormianin  
■ ekspedientka  
■ 22 lata

- Uważam, że jak najbardziej należy remontować dawny Dom Kultury Kolejarza. Obecnie w mieście odbywa się mało imprez kulturalnych, a ten obiekt nadaje się idealnie właśnie do tego celu. Wszelkie imprezy skupiają się w siedzibie Tczewskiego Centrum Kultury lub na świeżym powietrzu. Jednak pogoda na razie pozwala na zabawę na powietrzu.



(mt, oke)

Fot. Andrzej Polomski, Ewa Macholla

REKLAMA

MIESZKANIA  
osiedle KASZTEL  
ul. Główna 1-3, Gdynia  
biuro obsługi klientów:  
ul. Poznańska 1-3, Gdynia  
od pon. do pt., 9<sup>00</sup> - 16<sup>00</sup>  
tel.: 661 83 88, w. 32, 33  
infomieszkania@lammex.pl  
www.lammex.pl

LAMMEX

DRZWI ZEWNĘTRZNE  
WEWNĘTRZNE  
PODŁOGI  
PANELE

ARBOR

ul. Skromna 10, Tczew  
tel. (058) 532-41-67

R-9454A/1154

Tczewskie ulice  
Najdłuższa Jagiellońska

W Tczewie istnieją 203 ulice. Z tego 150 należy do gminy miejskiej Tczew, a pozostałe to ulice głównie osiedlowe. Pozostałe główne trakty w mieście administrowane są przez Starostwo Powiatowe w Tczewie. Do najdłuższych ulic w mieście należą: Jagiellońska, 30 Stycznia, Bałdowska, Armii Krajowej. Jednymi z dłuższych będą też aleja Kociewska i ulica Malinowska. Budowa tych ulic rozpocznie się jeszcze w tym roku.

(józ.)



## Nieźle jak na początek

### Kwestionariusz sportowy

#### „Bałaganiarz” w obronie

- **Imię:** Piotr.  
- **Nazwisko:** Malkowski.  
- **Urodzony:** 3 grudnia 1983 roku.

- **Wzrost:** 178 cm.  
- **Waga:** 80 kg.  
- **Miejsce zamieszkania:**

Tczew:

- **Szkoła:** jestem uczniem III klasy Zespołu Szkół Zawodowych nr 3 w Tczewie (Technikum Budowlane).

- **Wady:** bałaganiarz.  
- **Zalety:** punktualność.  
- **Uprawiana dyscyplina:** piłka nożna w klubie MKS Wisła Tczew.

- **Jak rozpoczęła się twoja przygoda ze sportem:** w III klasie szkoły podstawowej za namową kuzyna poszedłem na boisko przy szkole Polmo, gdzie trenowali trampkarze Wisły. Zapytałem ówczesnego trenera pana Zenka Dreywy czy mogę trenować. Nie widział przeciwwskazań i tak



Piotr Malkowski w akcji.

Fot. Andrzej Sarnowski

wszystko się zaczęło.

- **Jaką wybrałbyś inną dyscyplinę oprócz dotychczasowej:** koszykówkę.

- **Pojazd marzeń:** Ferrari.  
- **Dziewczyna marzeń:** blondynka o niebieskich oczach.

- **Ulubiona potrawa:** spaghetti.

- **Dobra rada:** nie przejmować się małymi niepowodzeniami.

(jovi)



Juniorzy młodszy Wisły. Od lewej stoją: Ryszard Kittowski (trener), Sebastian Zabrocki, Marcin Drawski, Jacek Gajewski, Tomasz Podsiadło, Piotr Malkowski, Michał Sowa, Wiktor Czapaluk, Kazimierz Zabrocki (kierownik zespołu). U dołu klęczą: Łukasz Bielecki, Michał Pycia, Radosław Banul, Jarosław Koszałka, Tomasz Recke, Andrzej Rączkowski.

Fot. Andrzej Sarnowski

REKLAMA

### SZKOŁA JAZDY

## AMATOR

Jacek Kandulski

Zaprasza na kursy prawa jazdy kat.: A, B, C, E

### ZAPISY

w naszej siedzibie w Tczewie, ul. Chłodna 18 (boczna od Gdańskiej, 200 m od dworca PKP i PKS).

Jesteśmy jedyną szkołą jazdy w Tczewie, która posiada własną, nowoczesną i komfortową bazę szkoleniową spełniającą wymogi Ministerstwa Transportu.

Oferujemy:

- płatność w dowolnych ratach bez odsetek lub przez agencję ratalną do 36 m-cy
- naukę jazdy samochodami Fiat: Punto i Bravo
- badanie lekarskie na miejscu
- miłą i fachową obsługę
- dla osób dysponujących małą ilością czasu indywidualny cykl szkolenia
- testy egzaminacyjne - GRATIS

**TEL./FAX 532-44-87**

biuro czynne od pon. do piątku w godz. 10.00-17.00 w soboty od godz. 10.00 do 13.00

R-9082/A/1154

Zespół juniorów młodszych powstał siedem lat temu. W ostatnio zakończonych piłkarskich rozgrywkach makroregionu Pomorze tczewscy piłkarze zajęli ósme miejsce na szesnaście drużyn.

Od początku zespołem opiekował się Zenon Dreywa. W ubiegłym roku, po jesiennym sezonie, obowiązki trenera przejął Ryszard Kittowski. Wiosną młodzi wiślaczy grali ze zmiennym szczęściem. Potrafili stawić czoło najsilniejszym, by później niespodziewanie przegrać ze „slabeuszem”. Ogółem na 15 pojedynków, 6 wygrali (w tym jeden walkower), tyle samo przegrywali i 3 razy remisowali. Najskuteczniejszym graczem jest Jakub Resmerowski, który dziesięciokrotnie po-

konywał bramkarzy rywali. Warto zaznaczyć, że Jakub od wiosny gra w drużynie seniorów i nie miał możliwości poprawić swojego konta. Wiosną miano najskuteczniejszych przypadło Jakubowi Szczepińskiemu i Radosławowi Banulowi (zdobyli po 4 bramki). W związku z reorganizacją lig młodzieżowych, w przyszłym sezonie juniorzy młodszy będą występować w nowo utworzonej drużynie rezerw Wisły, czyli w B-klasie.

(jovi)



Jakub Resmerowski (na pierwszym planie), czyli najskuteczniejszy piłkarz juniorów młodszych Wisły.

Fot. Andrzej Sarnowski

REKLAMA

## BORGA®



Gwarancja do 15 lat  
Bezpłatna wycena i doradztwo techniczne  
Arkusze docinamy na wymiar  
Zapewniamy transport i wykonawstwo,  
orynowanie, obróbkę, okna i folie dachowe  
Autoryzowany przedstawiciel producenta

### PROMOCJA

Blachodachówki Trapezy

Od **17** zł/m<sup>2</sup>



Pruszcz Gd., ul. Kościuszki 1  
Tel./fax (058) 77-33-551, Tel. (058) 77-33-552, 0501-441-191  
Pon.-pt. 8-18; sob. 9-13

R-6852/A/1154

### KWADRAT s.c.

#### BIURO PROJEKTÓW

domy, ogrody, wnętrza,  
modernizacje.  
Projekty typowe

Tczew, ul. Obr. Westerplatte 24

tel. 532-17-97

R-6081/A/1258

PPU „Ola” sp. z o.o.

## OKNA PCV



### NIETYPOWE WYMIARY I KSZTAŁTY

nie są dla nas problemem

83-260 Kaliska, ul. Długa 3, tel./fax (0-58) 58-89-267, pon.-pt. 7.00-15.00  
Biuro w Gdańsku, ul. Podkarpacka 21 (wejście od Góralskiej), tel./fax (058) 342-41-68, pon.-pt. 10.00-17.00  
Biuro w Starogardzie Gd., ul. Sobieskiego 7, tel. (058) 56-116-52, pon.-pt. 9.00-16.00

R-9067/A/24

Producent

Blachodachówki

Blachy trapezowe

Profile zamknięte

Płyty warstwowe



## BALEX METAL

Balex Metal spółka z o.o. Bolszewo, ul. Wejherowska 12 C  
tel. /0 58/ 778 44 44. 778 44 45, fax /0 58/ 778 44 55

e-mail: balex@balex.com.pl

Oddział Gdańsk ul. Grunwaldzka 244, tel./fax /0 58/ 344 74 90

Oddział Słupsk ul. Dwernickiego 21, tel./fax /0 59/ 842 81 31



**Mocna blacha!**

S-5656/0/949