

# Dziennik Tczewski

Dziennik Bałtycki

TCZEW • GNIEW • MORZESZCZYN • PELPLIN • SUBKÓWY

## „Rejsy”



Dziś magazyn „Rejsy” a w nim m.in.

- Sybir - Pro Memento;
- Rodzice ofiar morderstw - bez przebaczenia;
- Jaka strategia rozwoju Pomorza?
- BRATHANKI - koral z Zaolzia;
- Rozmowa z Donaldem Tuskiem o koalicji;
- W gościnie u Huculów;
- Truso - skarb z kolebki
- Roman Polański - honorowy łodzinian oraz jak co tydzień autosalon, horoskop i krzyżówka.

■ W gościnie u Huculów; ■ Truso - skarb z kolebki ■ Roman Polański - honorowy łodzinian oraz jak co tydzień autosalon, horoskop i krzyżówka.

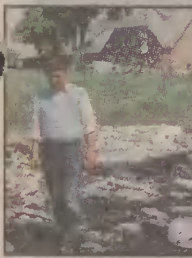
## Tczew



Michał Wojtuszkiewicz z koła Polskiego Związku Wędkarskiego Tczew Miasto radzi początkującym wędkarzom, gdzie najlepiej łowić ryby. Ponadto, jak co tydzień, świeże wiadomości wędkarskie.

str. 4

## Jeleń



Mieszkańcy mówią, że wieś jest zaniedbana. Zgliszcza spalonego budynku leżą nieuprzątnięte już prawie rok, bagno znajdujące się nieopodal bloków mieszkalnych nie jest ogrodzone, pełne śmieci.

str. 5

## Nizina Walichnowska



Skoordynowanie działań służb specjalistycznych, a także uświadomienie mieszkańcom zagrożeń powodziowych to cel ćwiczeń ratowniczych, które, pod nazwą Retman 2000, odbyły się w powiecie tczewskim.

str. 6

## Pelplin



Ks. dr Dariusz Dązek jest wykładowcą w Wyższym Seminarium Duchownym. Mimo licznych zajęć, znajduje czas na grę w szachy. To pasja, w której ponoć nie ma równych w diecezji pelplińskiej.

str. 7

## Tczew. Jest już mammograf

# ZDAŹYĆ PRZED RAKIEM



Szczelnie zapakowany mammograf czekał na komisyjne otwarcie w magazynie Zespołu Opieki Zdrowotnej w Tczewie. Na zdjęciu Bogdan Mrozek, kierownik Działu Technicznego ZOZ.

Fot. Andrzej Polomski

**W** Przychodni Specjalistycznej w Tczewie trwa montaż mammografu, specjalistycznego sprzętu do badania piersi.


- Starania o mammograf trwały trzy lata - mówi Mirosław Ostrowski, dyrektor Zespołu Opieki Zdrowotnej w Tczewie. - W ubiegłym roku Rada Miasta Tczewa przekazała na ten cel 100 tys. zł. O mammograf od dawna czynił starania klub tczewskich amatek, działający w mieście od siedmiu lat.

REKLAMA

Pomorska Kasa Chorych postanowiła, że wszystkie kobiety powiatu tczewskiego, urodzone w 1946 r., zostaną bezpłatnie przebadane w ramach programu profilaktycznego. Poza tym bezpłatnie badane będą wszystkie panie posiadające skierowanie. Jeżeli na mammograf zdecydujemy się prywatnie, wówczas badanie z opisem wyniku kosztować nas będzie 55 zł.

(mt)

str. 3



## W PRENUMERACIE MIESIĄC ZA DARMO i super nagrody

W prenumeracie Dziennika Bałtyckiego

R-6885/A/5

REKLAMA



Weekendy za granicą

COLTEX BAKAB

TELEFONY JUŻ OD

# 11 zł\*

+ VAT



AUTORYZOWANY PRZEDSTAWICIEL

## Plus

CSM

### Okazja na Plus!

Oprócz jakości dbamy również o ceny! W najnowszej promocji sieci Plus oszczędź atrakcyjne telefony już od 11 zł\*.

**Tczew ul. Mickiewicza 10**  
tel. 777 55 64, 531 24 36

Informacja Handlowa Suchostrzygi ul. Jasińskiego 7 tel. 777 10 20

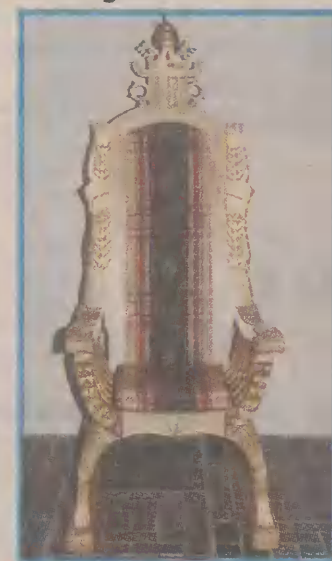
\* Opłata aktywacyjna 15 zł + VAT dołączona jest do pierwszego rachunku. Liczba zestawów promocyjnych ograniczona. Telefony działają wyłącznie z kartą aktywacyjną sieci Plus CSM.

W sprzedaży także zestawy Simplus

R-15366H/1154

W prenumeracie „Dziennik Tczewski” taniej i z darmową dostawą do domu!

## Gniew Papieskie trony



Tron, na którym siedział Papież podczas wizyty w Siedlcach.

Fot. Andrzej Polomski

**N**a zamku w Gniewie będzie zobaczyć aż 18 z 21 tronów papieskich. Wystawa otwarta zostanie 6 czerwca. W ten sposób diecezja pelplińska wspólnie z samorządami uczci rocznicę pobytu Jana Pawła II w Pelplinie.

O godz. 10 rozpoczną się uroczystości na Górze Jana Pawła II w Pelplinie. Godzinę później, w miejscowej katedrze, odprawiona zostanie msza święta koncelebrowana pod przewodnictwem ks. kardynała Józefa Glempa.

O godz. 13 na rynku w Gniewie odbędzie się spotkanie 20 biskupów oraz przedstawicieli rządu RP z mieszkańcami Kociewia. Po przywitaniu przez Marka Modrzejewskiego, starostę tczewskiego i Jana Urbańskiego, burmistrza Gniewa, biskupi przekażą mieszkańcom błogosławieństwo. Wystąpi Chór Męski Echo z Tczewa.

Dwóch rycerzy konnych poprowadzi gości na zamek gniewski, gdzie otwarta zostanie wystawa 18 tronów papieskich. Wystawionych miało być 21 tronów. Niektóre z nich, z różnych powodów, nie dojadą na wystawę.

- Każdy z tronów jest inny - powiedział nam Stefan Kukowski, komisarz wystawy. - Wygląd uzależniony jest od projektu ołtarza, przy którym stał. Wspólną cechą jest jednakowa wysokość siedziska.

Ikonografia ołtarzy i tronów pokazana będzie w albumie przygotowanym w Wydawnictwie Diecezjalnym Bernardinum przez Romana Landowskiego.

(józ)

## Co słyhać

Wyremontowane czy nie?

TCZEW. - Zastanawiam się, po co remontowane są nawierzchnie ulic i chodniki w mieście. W kilku miejscach w Tczewie zauważyłem, że jeszcze przed zakończeniem prowadzonych robót, zostały w części zniszczone albo po prostu zrobione byle jak - powiedział nam Kamil Bartkowski, mieszkaniec Tczewa. - Nie jest to częste gadanie. Wystarczy przejść się na ulicę Podmurną. Nawierzchnie, na pobliskim parkingu i przy ul. Podmurnej są niedokończone, niszczone, a remont obu nawierzchni dawno się zakończył. Ktoś musiał odbierać wykonanie prac. Nie widział tego? Przechodząc ulicą Ogrodową również można dostrzec szereg niedociągnięć. To samo dotyczy ul. Robotniczej. I tak można by było wymieniać dalej. Rozumiem, że miastu może brakować pieniędzy, jednak jak się coś robi, to raz a porządnie, od początku do końca. (mt)

532-40-07

■ We wszystkich sprawach dotyczących mieszkańców powiatu tczewskiego prosimy o kontakt telefoniczny od poniedziałku do piątku, w godzinach 8 - 16. Sygnały można też przekazywać listownie pod adresem oddziału „Dziennika Bałtyckiego”, ul. Mickiewicza 17, 83-110 Tczew.

## KRONIKA POLICYJNA

### Uderzyła w barierki

MIEŁOBĄDZ, gmina Tczew. Grażyna K., kierująca samochodem marki Ford, wpała w poślizg i uderzyła w przydrożne barierki. W wyniku uderzenia prowadząca samochód ma złamane udo i przedramię, natomiast pasażer doznał potłuczeń ciała. Oboje zostali przewiezieni do tczewskiego szpitala.

### Atrakcyjny olej

TCZEW. W nocy nieznanymi sprawcy włamali się na teren bazy transportowej przy ul. 30 Stycznia. Złodzieje z zaparkowanych tam samochodów ciężarowych spuścili około 450 litrów oleju napędowego. Właściciel firmy, Grzegorz B. z Tczewa, wyceenił szkodę na około 1000 zł. (mm)

## STRAŻACY W AKCJI

### Po wichurze

POWIAT TCZEWSKI. Wichura, która przeszła nad powiatem tczewskim powaliła na drogi cztery drzewa. Nikomu nic się nie stało. Powalone drzewo w Swarzędzynie zatrasowało drogę nr 22 ze Starogardu Gd. do Tczewa. Strażacy usunęli je w ciągu pół godziny. Najwięcej szkód silny wiatr wyrządził w gminie Pelplin. W samym Pelplinie drzewo zważyło się na ulicę Mickiewicza. Kiedy pelplińscy ochotnicy usuwali przeszkodę, zaledwie 10 minut później wpłynęło kolejne zgłoszenie. Tym razem również drzewo zatrasowało tę samą drogę, ale już w okolicy Rudna. Ostatni sygnał strażacy otrzymali z Rożentala.

### Skutki wypadków

POWIAT TCZEWSKI. W minionym tygodniu strażacy usuwali skutki kolizji drogowych. Pierwsze zdarzenie miało miejsce w miejscowości Gręblin, w gminie Pelplin. Doszło tam do zderzenia dwóch samochodów osobowych. Przypuszczalną przyczyną zdarzenia było niezachowanie zasad bezpieczeństwa na drodze. Do likwidacji skutków kolizji skierowano dwa zastępy z Jednostki Ratowniczo-Gaśniczej w Tczewie oraz zastęp Ochotniczej Straży Pożarnej z Pelplina. Kolejne zdarzenie miało miejsce w Lignowach, również w gminie Pelplin. Z tych samych przyczyn zderzyły się dwa auta osobowe. Tym razem do akcji skierowano zastęp z Ochotniczej Straży Pożarnej w Pelplinie. (mm)

Rozmowa tygodnia. Pół wieku spółdzielni

## Od butów do krawiectwa

Z Andrzejem Bolkim, prezesem Spółdzielni Inwalidów Wisła w Tczewie, rozmawiamy na temat działalności zakładu, który w tym roku obchodzi swój jubileusz

- Od kiedy działa Spółdzielnia Inwalidów Wisła w Tczewie?

- Spółdzielnia Inwalidów Wisła istnieje od 1950 roku i od tego też czasu mieści się ona przy ul. Zamkowej w Tczewie. Różne są wersje co do dnia rozpoczęcia działalności zakładu. Produkcja rozpoczęła się pierwszego lipca, natomiast w rejestrze sądowym rozpoczęcie działalności spółdzielni datuje się na czternastego lipca. Wszyscy jednak przyjeśliśmy, że zakład istnieje od pierwszego lipca 1950 roku.

- Jakie były początki spółdzielni?

- Jej założycielami było dwóch inwalidów wojennych: Józef Klamański i Brunon Mielke. Działalność rozpoczęto od produkcji w czterech zakładach szewskich i handlu w ośmiu kioskach ulicznych. W 1950 roku spółdzielnia zatrudniała 173 pracowników. Przez cały czas się rozwijała. Powstawały kolejne zakłady produkcyjne. Spółdzielnia w swojej działalności zajmowała się różnorodną produkcją, w tym nawet

cukierków, czy też mebli domowych. W 1966 roku oddzielono działalność handlową od spółdzielni, pozostała tylko produkcyjna. Zatem Handlowa Spółdzielnia Inwalidów to nasza młodsza siostra. W fazie swojego największego rozwoju w 1980 roku zakład zatrudniał 670 osób.

- Ile obecnie osób zatrudnia spółdzielnia?

- W spółdzielni pracuje 230 osób. 165 pracowników to osoby niepełnosprawne, w tym 90 zatrudnionych to epileptycy, umysłowo i psychicznie chorzy, 44 pracowników to osoby ze schorzeniami narządów ruchu. 31 osób to pracownicy ze schorzeniami różnymi, w tym między innymi głuchoniemi i niedowidzący. Ponadto w warsztatach szkolnych kształcą się 30 uczniów ze szkoły specjalnej w Tczewie.

- Jaką produkcją zajmuje się spółdzielnia?

- W zakładzie prowadzone są trzy branże: metalowa, tworzyw sztucznych i odzieżowa. W skład branży odzieżowej wchodzi dwa zakłady krawieckie. Świad-

Andrzej Bolek jest absolwentem Akademii Techniczno-Rolniczej w Bydgoszczy. W Spółdzielni Inwalidów Wisła pracuje od 10 lat, od ponad roku jest jej prezesem. Jest szczęśliwym mężem i ojcem czworga dzieci. Wolny czas lubi spędzać na intensywnym wypoczynku. Jazda rowerem i turystyka to jedne z największych pasji naszego rozmówcy.

Personalia. Grzegorz Watkowski nie lubi narzekać

## Grochówka przez cały tydzień

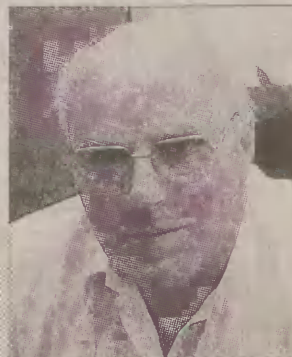
Od 1 listopada 1997 roku jest dyrektorem Miejsko-Gminnego Ośrodka Kultury, Sportu i Rekreacji w Pelplinie.

Ukończywszy w 1980 roku gdańską Wyższą Szkołę Wychowania Fizycznego od razu rozpoczął pracę w Szkole Podstawowej nr 2 w Pelplinie oraz w miejscowym liceum jako nauczyciel wychowania fizycznego. Ze szkolnictwem związany był przez 17 lat, jednocześnie będąc trenerem lekkoatletów Lechii Gdańsk, LZS Gdańsk i Hydrolek Pelplin. Do czerwca bieżącego roku pełni jeszcze funkcję prezesa Wierzyca Pelplin.

- Lubię, gdy coś się dzieje - mówi nasz rozmówca. - Natomiast nie cierpię, kiedy ktoś dużo

mówi, a niewiele robi. Nie pomaga, ale przeszkadza. Jako dyrektor ośrodka kultury staram się, aby w naszym mieście ciągle coś się działo, zwłaszcza latem. Organizujemy festyny, turnieje, biegi uliczne, robimy wystawy, ale najbardziej dumny jestem z Międzynarodowego Festiwalu Muzyki Organowej, imprezy na którą zjeżdżają do Pelplina ludzie z kraju i z zagranicy.

Grzegorz Watkowski od 23 lat jest żonaty; żona Alicja jest nauczycielką wychowania fizycznego, pracuje w Zespole Szkół nr 1 w Pelplinie. Oboje są szczęśliwymi rodzicami dwójki dzieci. Syn Łukasz poszedł w ślady rodziców i jest studentem II roku AWF. Młodsza latorośl, Marta, jest uczennicą pierwszej klasy liceum.



Andrzej Bolek

Fot. Andrzej Polomski

czy my usługi na zlecenie oraz szyjemy konfekcję wyjściową na eksport z powierzonych nam materiałów. Zakład metalowy zajmuje się głównie produkcją siatek do pojemników UIC, ponadto zamknięć dla przemysłu okrętowego. W zakładzie tworzyw sztucznych natomiast produkowane są opakowania do środków czystości, opakowania leków, kosmetyków.

- Jak pan ocenia pracę zakładu?

- Uważam, że produkcja jest wciąż zbyt mała. Jestem jednak dumny z moich pracowników i doceniam ich starania nad zwiększeniem wydajności naszej produkcji.

- W tym roku spółdzielnia obchodzi 50-lecie istnienia. Czy związku z tym planuje się zorganizowanie uroczystości?

- Planujemy uroczystość, trudno mi jednak powiedzieć kiedy się ona odbędzie. Półwiecze spółdzielni należy uczcić.

Rozmawiała Anna Szramka

## WYDARZENIA TYGODNIA

### Kayah na zamku

GNIEW. Około 3500 osób przybyło na występ Kayah. Gwiazda była zaskoczona gorącym przyjęciem i wspaniałą atmosferą, która panowała przez cały czas trwania koncertu. Wspólne śpiewy przeradzające się niekiedy w dyskotekę na wolnym powietrzu świadczyły, że wszyscy, z gwiazdą włącznie, wspaniale się bawili. Pokazy sztucznych ogni na zakończenie imprezy dodatkowo sprawiły, że uczestnicy koncertu opuszczali miasto z zalem.

### Papieski bieg

PELPLIN. Na trasę drugiego już Biegu Papieskiego wyruszyło około 600 osób. Nowością był bieg VIP-ów i najmłodszych. Prawdziwa walka rozgorzała dopiero w biegu otwartym. Na linii startu stało ponad 70 zawodników. Bez większych niespodzianek zakończył się bieg główny mężczyzn. Pierwsze miejsce zajął Marek Jaroszewski z Gwardii Piła. Jako drugi linię mety minął cichy faworyt gospodarzy, Roman Hudzik. W gronie kobiet najszybsza była Krystyna Pieczulis z Olsztyna. W biegu VIP-ów najszybsi byli Marek Jendyk z Pelplina i Ryszard Różycki z Tczewa.



W biegu wzięło udział około 600 osób.

Fot. Andrzej Polomski

### Na rajdzie nauka i zabawa

POWIAT TCZEWSKI. Ponad 80 dziewcząt i chłopców w wieku od 10 do 16 lat wzięło udział w V Regionalnym Rajdzie Trzeźwości zorganizowanym przez Klub Abstynenta Sambor z Tczewa. Jego uczestnicy rozmawiali o problemach związanych z uzależnieniem, nie zabrakło zabawy przy ognisku i muzyce.

### Ekolodzy w Brukseli

TCZEW. W Brukseli spotkała się młodzież z całej Europy. W międzynarodowym obozie ekologicznym EUROKIDS udział wzięły cztery uczennice Liceum Ogólnokształcącego im. Marii Skłodowskiej-Curie w Tczewie: Marlena Lewandowska, Justyna Wiercho, Magda Witta i Kamila Dobrowolska. Licealistki z Tczewa były tam jedynymi reprezentantkami Polski.

### Honorowy obywatel

TCZEW. Zdzisław Jaśkowiak otrzymał pośmiertnie tytuł Honorowego Obywatela Tczewa podczas uroczystej sesji poświęconej 10-leciu demokracji samorządowej. Wyróżnienie odebrała żona Zdzisława Jaśkowiaka, Kazimiera. (mm)

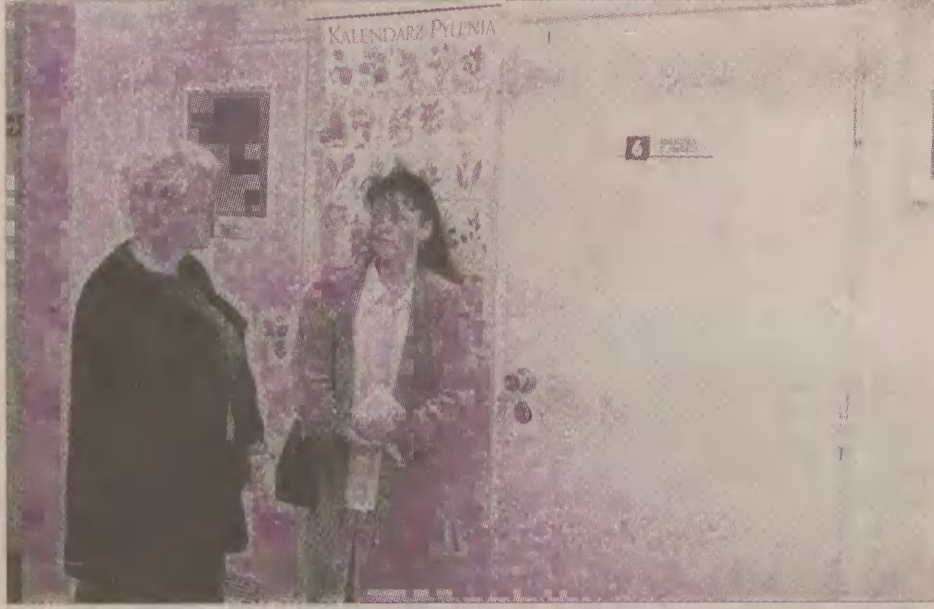


Kazimiera Jaśkowiak odebrała pośmiertne wyróżnienie męża od Zenona Odyi, prezydenta Tczewa.

Fot. Józef Ziolkowski

Potrzebna poradnia onkologiczna

# Mammograf dla tczewianek



Za tymi drzwiami z nr. 6, w gabinecie radiologicznym Przychodni Specjalistycznej przy ul. Wojska Polskiego w Tczewie, od 12 czerwca będą przeprowadzane badania mammograficzne. Na zdjęciu (od lewej) Danuta Siara i Bogumiła Sulikowska.

Fot. Andrzej Połomski

Od 12 czerwca tczewianki będą mogły poddać się badaniu mammograficznemu bez konieczności wyjeżdżania z miasta. Zanim to nastąpi, aparat musi zostać sprawdzony przez Wojewódzki Nadzór Radiologiczny, czy nie stanowi zagrożenia dla obsługi i pacjentek.

Ten pożądany od dawna sprzęt znajdzie się w pracowni rentgenowskiej w Przychodni Specjalistycznej przy ul. Wojska Polskiego. Zakład Opieki Zdrowotnej w Tczewie i kobiety po mastektomii od dawna czynili starania o to, aby pacjentki z Tczewa i powiatu miały łatwiejszy dostęp do mammografu. Do tej pory na badanie sutka musiały wyjechać do Gdańska. Już pod koniec stycznia dyrekcja ZOZ w Tczewie podpisała umowę na zakup mammografu z przedstawicielem fińskiej firmy.

Musieliśmy jeszcze zatrudnić specjalistę, który nie tylko umiałby sprzęt ob-

slugiwać, ale i postawić diagnozę - mówi Mirosław Ostrowski, dyrektor ZOZ. - Prowadziliśmy rozmowy z trzema lekarzami radiologami. Wybraliśmy lekarza z dużym doświadczeniem, który do Tczewa przyjeżdżać będzie z Gdańska. Przeszkoleniu poddani zostali również dwaj pracownicy tczewskiej pracowni rentgenowskiej, którzy zajmą się obsługą mammografu.

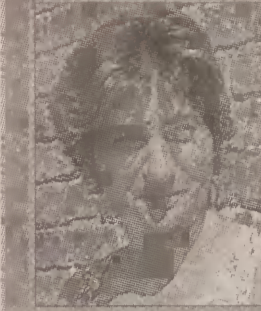
Z urzędzenia korzystać będzie można w wyznaczone dni i godziny. Przyczyną tego jest konieczność odpowiedniego ustawienia wywoływacza do zdjęć. Po prostu na innych parametrach

pracuje wywoływacz zdjęć rentgenowskich i wywoływacz zdjęć mammograficznych. Aby mammograf sprawnie funkcjonował, potrzebny jest nowy, specjalny wywoływacz. Jednak na jego zakup potrzebnych jest 35 tys. zł.

Zainteresowanie mammografem jest bardzo duże. Chęć przebadania kobiet wstępnie zgłosiły gminy Morzeszczyn i Subkowy. Badanie w Tczewie ma być dodatkowym, w ramach własnego programu badań mammograficznych, jakie dotychczas gminy proponowały swoim mieszkańcom.

Obecnie tczewski ZOZ czyni starania, aby w mieście powstała poradnia onkologiczna. Dyrektor Ostrowski ma nadzieję, że w przyszłym roku, w ramach kontraktu z kasą chorych, będzie to możliwe. (mt)

## Nasza sonda Czy zbadasz się?



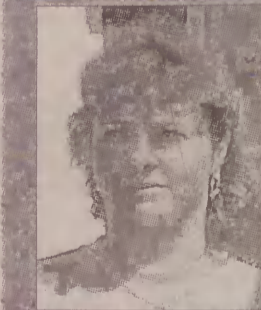
■ Krystyna Dąbrowska  
■ nie pracuje  
■ lat 41

- W ubiegłym roku byłam na badaniu mammograficznym w Gdańsku i przyznam, że nie tęsknię za kolejnym. W potężeniu z biopsją okazało się, że mam torbiele. Ale powiedziano mi, że mogę z tym żyć. Wiem, że powinnam zrobić badania kontrolne i oczywiście, jeżeli zajdzie taka potrzeba, to skorzystam z mammografu w Tczewie, szczególnie jeżeli otrzymam skierowanie.



■ Renata Surus  
■ rencistka  
■ lat 59

- Dobrze, że będzie mammograf w Tczewie, ale chyba wolę nie wiedzieć, że dzieje się ze mną coś niedobrego. Przysnąłbym jednak muszę, że jeżeli miałabym skierowanie, to skorzystałabym z badania. Płacić jednak bez potrzeby nie będę.



■ Marzena Neumann  
■ sprzedawca  
■ lat 31

Skorzystałam już raz prywatnie z badania mammograficznego, które zrobiłam w ramach kontroli ginekologicznej. Okazało się, że wszystko jest w porządku. Na razie więc nie ma potrzeby ponownego badania. Kiedy jednak okazałoby się, że powinienam je zrobić, nie widzę problemu, szczególnie teraz, kiedy mammograf mamy na miejscu.

(mt)

Fot. Marzena Jukalska

Zdaniem lekarza

## Najważniejsza wczesna diagnoza

Najważniejsze w przypadku raka sutka jest jak najwcześniejsze wykrywanie wszelkich zmian - powiedział nam Dariusz Lautenbach, ordynator oddziału położniczo-ginekologicznego Szpitala Powiatowego w Tczewie. - Wczesne wykrycie zmian nowotworowych, zanim guzek osiągnie wielkość powyżej 2 cm, daje olbrzymie szanse i pewność wyleczenia. Ryzyko zachorowania na raka sutka wzrasta z wiekiem. W Polsce co 11 kobieta boryka się z tą chorobą. 70 proc. to kobiety po 50 roku życia, zwłaszcza w okresie menopauzy. Postać inwazyjna raka sutka, a więc taka, która może powodować przerzuty, jest poprzedzona zawsze formą bezinwazyjną. Do osiągnięcia stadium inwazyjności czasami upływa kilkanaście lat. Rak piersi do wielkości 1 cm rośnie około 5 lat i jest wówczas wyczuwalny. Jest to dość czasu, aby nowotwór



Dariusz Lautenbach

Fot. Andrzej Połomski

został wykryty i usunięty w stadium dającym pewność wyleczenia. W wykryciu wszelkich zmian nowotworowych najważniejsza jest samokontrola, diagnostyka kliniczna przeprowadzana przez lekarza i wszelkie badania dodatkowe, jak USG, mammograf i biopsja. Uważa się powszechnie, że mammograf jest badaniem skutecznym, zwłaszcza u kobiet po 35 roku życia. Natomiast u kobiet przed 35 rokiem życia lepsze jest badanie ultrasonograficzne. (mt)

Badaj się sama

## Samokontrolą można wygrać

Rak sutka, najczęstsza choroba nowotworowa wśród kobiet, stanowi 17 proc. wszystkich zachorowań na nowotwory złośliwe. Tak mówią statystyki. W województwie pomorskim najwięcej kobiet zapada na raka sutka właśnie w powiecie tczewskim.

Do ostatecznego zdiagnozowania raka sutka niezbędne jest przebadanie tkanki pobranej z „podejrzanego” miejsca. Na szczęście nie w każdym przypadku podejrzenia się sprawdzają. Trzeba jednak zawsze być czujnym. Równie ważna jak badanie mammograficzne jest samokontrola.

Piersi trzeba badać regularnie, przynajmniej raz w miesiącu, najlepiej po zakończeniu miesiączki. Kobiety niemiesiączkujące powinny na takie badanie przeznaczyć określony dzień.

- To, że jestem młoda niczego mi nie gwarantuje - powiedziała nam Marianna Sumka z Tczewa. - Po urodzeniu pierwszego dziecka wyczułam w piersi małe zgrubienie. Jakiś czas z tym chodziłam, ale w końcu zaniepokojona udałam się do lekarza. Okazało się, że nie było to nic groźnego. Ale przez kilka dni myślałam o najgorszym. Nie chciałam pogodzić się z myślą, że osierocę moje dopiero co narodzone dziecko. Od tamtego czasu, a było to trzy lata temu, co miesiąc sama kontroluję piersi. Jeżeli zapomnę, przypomina mi

o tym mąż. Ponownie, podobnych chwil, nie chciałyby przeżywać nasza kolejna rozmówczyni Joanna K. również po urodzeniu dziecka wyczuła podczas kąpieli zgrubienie w piersi. - Było wielkości ziarenka grochu - mówi. - Lekarz wysłał mnie do Poradni Onkologicznej w Gdańsku i poddałam się specjalistycznym badaniom. Guzek ten jednak sam się wchłonął i na szczęście dla mnie skończyło się tylko na wielkim strachu.

Tyle szczęścia nie miała inna tczewianka, Alicja W., która również podczas kąpieli wyczuła guzek w piersi, który ciągle rósł. Kiedy w końcu poszła do lekarza, od razu została przewieziona na salę operacyjną. Odjęto jej całą pierś, a skutki choroby odczuwała jeszcze przez kilka lat. - Miałam poparzenia trzeciego stopnia - mówi. - Rany po naświetlaniu nie chciały się goić. Ręka do dzisiaj nie jest sprawna jak dawniej. Ale najważniejsze, że żyję i mogę cieszyć się z wnuków. (mt)

(mt)

DAEWOO: MATIZ, TICO, LANOS, NUBIRA, POLONEZ

PIERWSZA TAKA OFERTA!  
DLACZEGO JEST WYJĄTKOWA?



- PO PIERWSZE: Jest dostępna dla wszystkich, bez zaświadczeń o zarobkach, o zatrudnieniu, bez żyrantów i skomplikowanych formalności.
- PO DRUGIE: 2,4% w skali roku oto najniższy na rynku koszt usługi, wielokrotnie niższy od oferowanych kredytów bankowych (ok. 20%)
- PO TRZECIE: Rata miesięczna od 198\* zł jest nieporównywalnie niższa od rat dotychczas proponowanych przez firmy samochodowe i banki.

TERAZ SAMOCHÓD JEST DOSTĘPNY DLA KAŻDEGO!!!

Ale to nie wszystko! Możesz także otrzymać na specjalnych warunkach pakiet ubezpieczeń AC, OC, NW oraz korzystną promocję finansową.

Zadzwoń, zapytaj i zarezerwuj.



Zapraszamy do salonu firmowego w CHOJNICACH:  
DT „A. Libera” - St. Rynek 9/10, ☎ (052) 397-34-18

\* Dotyczy planu połowkowego

Tekst na prawach ogłoszenia R-15376/W/1062

Straż rybacka kontroluje

**Przeciw kłusownikom**

W ostatnim czasie przeprowadzono wiele kontroli na wodach, z których korzystają wędkarze zrzeszeni w Polskim Związku Wędkarskim Tczew - Miasto. Miały one na celu wykrycie kłusowników. Akcje przeprowadzono zarówno w dzień jak i w nocy. Skontrolowano 32 wędkarzy łowiących bez pozwolenia oraz siedmiu kłusowników zastawiających sieci. Sprawy przekazano do kolegium.

(w)

**Więcej informacji**

Szczegółowych informacji na temat imprez wędkarskich udziela Koło Polskiego Związku Wędkarskiego Tczew, Miasto przy ul. Gdańskiej 53, tel. 532-45-47, a także sklepy wędkarskie na terenie Tczewa.

Wiadomości wędkarskie

**Gdzie biorą ryby****Ogłoszenia Koła Polskiego Związku Wędkarskiego Tczew Miasto:**

■ 28 maja odbyła się druga tura ligi okręgowej. Wyniki po dwóch turach kształtują się następująco:

- I drużyna seniorów - piąte miejsce
- II drużyna seniorów - drugie miejsce
- I drużyna juniorów - pierwsze miejsce - kobiety - pierwsze miejsce

■ Na 4 czerwca zaplanowano zawody wędkarskie z okazji Dnia Dziecka. Miejsce imprezy to Motława - Wiślina. Koło PZW Tczew Miasto serdecznie zaprasza dzieci. Szczegóły - w siedzibie PZW.

■ 11 czerwca odbędą się spinningowe zawody o Grand Prix (druga tura oraz wycieczka wędkarska). Współzawodnictwo odbędzie się na Jeziorze Zduńskim w Zdunach.



Michał Wojtuszkiewicz

Fot. Andrzej Polomski

**Najlepsze łowiska regionu pomorskiego**

- Tczewscy wędkarze radzą, gdzie najlepiej wybrać się na ryby.
- Leszcza i karpia najlepiej łowić na jeziorze Rokutki Duże w Lubiszewie. Wędkarze zalecają wcześniejsze kilkudniowe nęcenie kukurydzą.
  - Okoń najlepiej bierze w Dąbrówce Malborskiej. Jest to bardzo atrakcyjne łowisko, zwłaszcza spod lodu.
  - Płoc dobrze łowić w rzece Nogat, np. w okolicach Lubstowa.
  - Na szczupaka najlepiej wybrać się do Waćmierka, nad Jezioro Zduńskie oraz do Szczerbicińska koło Turza.
  - Karaś i lin dobrze biorą w Swarzewie, niedaleko Smętowa.
  - Węgorza najlepiej łowić w Wiśle.
  - Na sandacza wędkarze wybierają się nad Martwą Wisłę, w okolice Sobieszewa.
  - Jaź, kleń, certa dobrze biorą na Wiśle, na odcinku Szewce, Drewnica, Mikoszewo, Świbno.

Michał Wojtuszkiewicz  
Koło PZW Tczew Miasto

REKLAMA

**trend**

Na dobrym kursie

AC, OC, NW  
w cenie\*

W cenie katalogowej wszystkich wersji - kody Felicia zawarty jest koszt pakietu ubezpieczeń na 1 rok. Ponadto wyjątkowo atrakcyjna oferta ubezpieczeniowa na kolejne lata. Promocja ubezpieczeniowa obowiązuje od 20.03.2000 r. Czas promocji i ilość samochodów objętych promocją ograniczone.

**Škoda Felicia Trend**

Na nowy sezon i na lato.

W nadchodzącym sezonie obowiązuje moda na uśmiech. Dlatego proponujemy Państwu praktyczne i niezawodne auto. Już od pierwszego spojrzenia wprawia w dobry nastrój. Zgrabnej sylwetki dodają uroku lusterka i klamki w kolorze nadwozia, ozdobne kółka, przyciemniane szyby, listwy boczne oraz halogeny przeciwmgłowe. Centralny zamek ułatwia wsiadanie całej rodzinie. Projektując przyjemne i obszerne wnętrze pomyśleliśmy o różnych drobiazgach, które zawsze chce się mieć pod ręką. A teraz wystarczy wygodnie usiąść i można ruszać bez obaw, nawet w daleką podróż.



Sopot Groblewski J-R, al. Niepodległości 954

tel./fax (058) 550-36-19

FILIA: ul. Bitwy pod Płowcami 54

tel. (058) 550-37-38

ZAKŁAD HANDLOWO USŁUGOWO PRODUKCYJNY

**AGROS TJ S.C.**

Jan i Tadeusz Szwarz

83-120 Subkowy, ul. Wybickiego 1, tel./fax (058) 536 86 06

NIP 593-000-41-76

**TECHNICZNE ZAOPATRZENIE ROLNICTWA**

można znaleźć w internecie

e-mail: agros-tj@infocity.com.pl

www.infocity.com.pl/agros-tj

**SKLEPY FIRMOWE**

Nębowo Wielkie 82-552 gm. Sedlinki  
ul. Szkolna 17  
tel. (055) 275 13 68

83-022 Suchy Dąb  
tel. (058) 682 86 84  
(Teren SKR)

83-132 Morzeszczyn  
tel. (058) 536 27 64  
(Teren SKR)

82-300 Elbląg  
ul. Grochowska 32  
tel. (055) 232 89 22



83-140 Gniew  
ul. Wiślana 28  
TEL. 058/535 38 65

**OKNA, DRZWI**

drewniane i PCV

**PARAPETY**

WENĘTRZNE I ZEWNĘTRZNE

**ROMAN LIEBRECHT**

83-032 PSZCZÓŁKI,  
ul. POMORSKA (PRZY TORACI)  
TEL. 058/532 32 44, 0604213521

**NAGROBKI i GROBOWCE**

z GRANITU

WYROBY GOTOWE

LUB WG PROJEKTU KLIENTA

ZADZWOŃ - PRZYJEDZIEMY

Ciągnik siodłowy do ruchu dalekobieżnego kabina L

12 do 16 czerwca DNI OTWARTE SERWISU

Bezpłatne  
przeglądy  
techniczne!

**EUROTRUCK**

Dealer i Serwis DaimlerChrysler



Ciągniki siodłowe Mercedes-Benz Actros w specjalnej limitowanej edycji EURO-TRUCK 2000. W wyposażeniu seryjnym: silnik 400 KM Euro 2 lub Euro 3, tarczowe hamulce z ABS i ASR, skrzynia biegów sterowana joystickiem, duże przestronne kabiny z komple-

tem spoilerów, nowy wystrój wnętrza, klimatyzacja, ogrzewanie postojowe, pneumatyczne zawieszenie kabiny oraz specjalny lakier.

Nasze samochody objęte są pełną 2 letnią gwarancją. Przygotowaliśmy dla Państwa nowe przystępne ceny.

Uzupełnieniem naszej oferty jest atrakcyjne finansowanie Citibank Poland.



Mercedes-Benz  
PRZYSZŁOŚĆ MOTORYZACJI

EUROTRUCK - 83-010 Straszyn k. Gdańska, ul. Starogardzka 5  
tel. (058) 682 01 48, (058) 682 20 37, 38  
fax (058) 682 01 42

R-7224/A/884

Wieś Jeleń w gminie Gniew

# Zaniedbana i zapomniana



Od ubiegłego roku pozostają we wsi zgliszcza spalonego budynku. Na zdjęciu Józef Brzóska, jeden z mieszkańców Jelenia.

Fot. Andrzej Polomski

Mieszkańcy Jelenia mówią, że wieś jest zaniedbana, nikt o nich nie pamięta. Zgliszcza spalonego budynku pozostają nieuprzątnięte już prawie rok, bagno znajdujące się nieopodal bloków mieszkalnych nie jest ogrodzone, pełne śmieci. Młodzież nie ma miejsca do zabawy.

Mieszkańcy Jelenia mówią, że od kilku lat nic się we wsi nie zmieniło. Po likwidacji spółdzielni wiele osób do dzisiaj jest bez pracy. Nie przeprowadza się w tej miejscowości żadnych niezbędnych prac remontowych. W Jeleniu brakuje chodników, drogi są w tragicznym stanie, rowy melioracyjne

## zasypane i zarośnięte.

- Przez zabrudzone rowy nie przepływa woda - mówi Franciszek Langowski, mieszkaniec wsi. - To powoduje, że zalewane są między innymi piwnice domów mieszkalnych.

Nieopodal bloków mieszkalnych jest bagno, w którym gromadzone są śmieci. Znajdują się w nim różnego rodzaju przedmioty i odpadki. - Od pewnego czasu cuchnie, kiedy przechodzi się obok bagna - mówi mieszkanka wsi. - Boję się, aby moje dziecko nie poszło w stronę bagna, które jest nieogrodzone, każdy w związku z tym może do niego wejść.



Mieszkańcy Jelenia narzekają na zły stan dróg we wsi. Na zdjęciu Franciszek Langowski.

Fot. Andrzej Polomski

Od ubiegłego roku leżą we wsi zgliszcza spalonego budynku.

- Nikt do tej pory tym się nie zajął - mówi Józef Brzóska, mieszkaniec wsi. - A przecież to pogorzeliśko wpływa niekorzystnie na estetykę naszej miejscowości.

Dzieci i młodzież dojeżdżają do szkoły mieszczącej się w Piasecznie, gm. Gniew. W Jeleniu znajduje się jedynie przedszkole, do którego uczęszcza 24 dzieci. - Przedszkole to jedyna placówka oświatowa i kulturalna integrująca całą wieś - mówi Renata Kisielewska, dyrektor przedszkola. - W ciągu roku odbywa się u nas około dziesięciu różnego rodzaju uroczystości i zabaw. Zawsze chętnie i licznie uczestniczą w nich mieszkańcy Jelenia.

W przygotowaniu tego typu imprez zawsze pomagają rodzice.

Udzielają się również w pracach na rzecz przedszkola. W ostatnim czasie m.in. wstawiono nową bramę, naprawiono komin. Obecnie planuje się wymianę płytek przed szkołą, wymalowanie zabawek ogrodowych, a także odnowienie piaskownicy. Najmłodsze

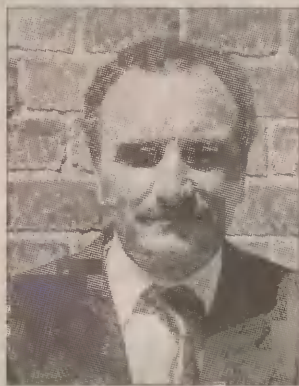
dzieci mają zatem miejsce zabaw, o które dbają ich wychowawcy. Młodzież mieszkająca w Jeleniu, niestety, ubolewa nad tym, iż nie ma się gdzie spotykać. Świetlica wiejska mieszcząca się w budynku Ochotniczej Straży Pożarnej udostępniana jest przede wszystkim na różnego rodzaju uroczystości, w których uczestniczą mieszkańcy wsi. Obecnie trwa tam remont. Dotychczas wymalowano wnętrza, wyremontowano dach i obecnie trwa podłączanie szamba do remizy. - Będziemy jeszcze malować ściany zewnętrzne budynku - mówi Zbigniew Zgubieński. - Roboty wykonujemy w ramach

## prac interwencyjnych,

zleconych przez Urząd Miasta i Gminy w Gniewie. Uroczystości jednak nadal w świetlicy się odbywają. Niedawno mieszkańcy licznie uczestniczyli w święcie matki. Mimo to wielu mieszkańców Jelenia jest zdania, że życie w tej miejscowości jest ubogie. - Uważam, że świetlica mimo wszystko jest mało używana - mówi miejscowa sklepowa. - Młodzież praktycznie nie ma do niej dostępu.

(as)

## Mówi sołtys Za mało pieniędzy



Fot. Andrzej Polomski

■ Jerzy Rus  
■ sołtys Jelenia

Sołectwo, w skład którego wchodzi Jeleń oraz przysiółki Gaj, Osady i Milanowo, zamieszkuje około 1100 osób. W tym roku nasza Rada Sołecka otrzymała ponad trzy tysiące złotych. Z tych pieniędzy dofinansowujemy szkołę w Piasecznie, do której uczęszczają nasze dzieci, a także miejscowe przedszkole. Z tych środków remontowana jest również świetlica mieszcząca się w budynku Ochotniczej Straży Pożarnej. Udaje się nam ją remontować w dużej mierze dzięki nieodpłatnej pracy mieszkańców naszej wsi. Poza tym z funduszy sołeckich organizujemy zabawy dla dzieci na przykład z okazji Dnia Dziecka. Niestety, pieniędzy nie wystarcza na wszystkie niezbędne remonty.

Od pięciu lat prosimy Urząd Miasta i Gminy Gniew o nową nawierzchnię asfaltową, prosby nasze kończą się jednak jedynie na łataniu dziur na drodze w Jeleniu. Mam nadzieję, że w przyszłym roku wykonamy chodniki, na które czekamy już od ponad trzech lat. Dużym problemem jest dla nas również zaśmiecone bagno. Jednak jako sołtys niewiele w tej sprawie mogę zrobić, gdyż teren, na którym mieści się bagno należy do spółdzielni, która nie jest jeszcze w stanie likwidacji. Do niej zatem należy obowiązek wyczyszczenia i zabezpieczenia bagna. Na estetykę naszej miejscowości nie wpływa korzystnie nieuporządkowane miejsce po spalonym budynku. Złożyliśmy wniosek do Urzędu Miasta i Gminy Gniew o uporządkowanie tego terenu. Czekamy na odpowiedź.

(as)

REKLAMA

**POLWAR**  
- autoryzowany dealer firmy  
**OPTIMUS SA**  
\* KOMPUTERY  
\* KASY I DRUKARKI FISKALNE  
\* SERWIS, RATY BEZ ŻYRANTÓW i WPLATY  
\* DLA SZKÓŁ BEZ VAT  
83-110 Tczew,  
pl. Gen. Hallera 5  
TEL./FAX 058 5312119  
e-mail POLWART@ONET.PL  
R-5239/A/1258

Spotkania z rodzicami

# Przedszkolne uroczystości

W przedszkolu w Jeleniu organizowane są liczne uroczystości. Okazją do jednej z ostatnich był Dzień Matki. W zabawie uczestniczyli rodzice oraz przedstawiciele władz samorządowych Gniewa.

Dzień Matki został przygotowany z inicjatywy Renaty Kisielewskiej, dyrektorki przedszkola, przy pomocy dzieci i rodziców.

- Dzięki tego typu uroczystościom mieszkańcy wsi mają możliwość spotkania się, porozmawiania. Chociaż na chwilę mogą oderwać się od codziennych obowiązków - mówi dyrektor Kisielewska. - Przedszkole to jedyna placówka oświatowa i kulturalna integrująca wieś. Nie obyło się bez łez wzruszenia i radości zgromadzonych rodziców.

Dzieci zaprezentowały swoje umiejętności taneczne i muzyczne. Przedszko-

laci rozpoczęły uroczystość tradycyjnym polonezem. Złożyły życzenia swoim mamom, nie zapominając o ciepłych słowach również dla ojców.

Mówiły o miłości do rodziców, dziękowały im za opiekę i troskę. Najwięcej emocji wzbudziły występy maluchów, które naśladowały znanych piosenkarzy. Wykazały się tutaj ogromną energią i żywiołowością.

Cieszyli się rodzice i goście. Jak powiedział „Dziennikowi” Jan Urbański, burmistrz Gniewa, to była wspaniała, wzruszająca uroczystość.

(as)



Występy przedszkolaków dostarczyły rodzicom wielu wzruszeń.

Fot. Andrzej Polomski

REKLAMA

**25% rabatu**  
mieszkańcom Gminy Tczew na stolarkę PCV  
oferuje  
PRODUCENT



rok założenia 1974

**Rabaty na stolarkę ALU, rolety zewnętrzne, markizy i żaluzje oraz bramy garażowe**  
do uzgodnienia w filii firmy

Tczew, ul. Wojska Polskiego 17,  
tel. 531 25 34

np. roleta zewnętrzna - 1 m<sup>2</sup> od 220 zł

**Doradztwo techniczne, pomiar, transport GRATIS!**

S-2777/A/1056

Powiat tczewski. „Retman 2000”

# Powódź na Nizinie Walichnowskiej

**Skoordynowanie działań służb specjalistycznych, a także uświadomienie mieszkańcom Niziny Walichnowskiej zagrożeń powodziowych - to cel ćwiczeń ratowniczych pod nazwą „Retman 2000”, które odbyły się w powiecie tczewskim.**

Pierwsze z ćwiczeń polegało na wydobyciu opony samochodowej zakleszczonej we wrotach śluzy w miejscowości Rybaki. Z tym zadaniem uporał się Piotr Kubicki, pletwonurek z Ochotniczej Straży Pożarnej w Tczewie. Wcześniej jego koledzy musieli wykonać drewnianą zapórę, uniemożliwiającą wpływanie wody z Wisły do śluzy.

Nizina Walichnowska liczy 4664 hektarów, długość wałów wiślanych wynosi 16,5 km. W korpusie wału, w Wielkich Walichnowach, znajduje się przepust o średnicy 1 metra i długości 75 metrów. Drugim przepustem jest

## śluzę wałowa

w Rybakach, na odpływie Jeziora Pelplińskiego. Na Nizinie Walichnowskiej pracują cztery stacje pomp. Opiekę nad urządzeniami osłony przeciwpowodziowej, wałami i stacjami pomp, sprawuje Zarząd Melioracji Urzędów Wodnych Województwa Pomorskiego w Gdańsku.

- Na terenie gmin działają też gminne komitety przeciwpowodziowe w Subkowach, Pelplinie oraz Gniewie - powiedział Mieczysław Świgoń z ZMUW w Gdańsku, oddziału terenowego w Starogardzie Gd.

Uczestnicy ćwiczeń poznali też pracę pompy Nadzieja w Rybakach, zbudowanej w 1914 roku, która do dzisiaj przepompowuje wody z Niziny Walichnowskiej do Wisły.

Kilkaset metrów za stacją pomp w Rybakach na obu stronach wału przeciwpowodziowego widać niewielkie jezioro. Tam strażacy OSP Pelplin uszczelnili wał

## workami z piaskiem.

Przy jezioru tuż za wałem mieszka Roman Sadowski, który powiedział nam, że w tym miejscu podczas wezbrania Wisły woda przesiąka pod wałem.

- Mam 72 lata i raz musieliśmy już stąd uciekać -

mówi Roman Sadowski.

Także w pobliżu wału wiślanego znajduje się szkoła w Małych Walichnowach. Podczas ćwiczeń ewakuacyjnych nauczyciele sprawnie wyprowadzili dzieci do podstawionych autobusów.

W Małych Walichnowach, po alarmie ogłoszonym przy pomocy syren, odbyła się ewakuacja sześćdziesięciu mieszkańców.

Michał Gołębiowski, młodszy kapitan z PSP w Tczewie, dowodził akcją udzielania pierwszej pomocy chorym, których trzeba było ewakuować. Zbigniew Stankiewicz dostał rozległego zawału serca

## - Podać tlen

- komenderował strażak Jan Drożdziel.

13-letni Sebastian Małkowski złamał nogę w trakcie ewakuacji. Do przyjazdu karetki trzeba było usztywnić kończynę.

Doskonale pozorował atak szoku Grzegorz Żelewski. Wyrwał się strażakom i próbował uciekać.

- Panujemy nad sytuacją - mówił Wiesław Małkowski, starszy ogniomistrz z PSP w Tczewie. - Niech się pan uspokoi i głęboko oddycha.

Kobiety z dziećmi ewakuowano do miejscowości Rudno, mężczyźni mieli zająć się ewakuacją inwentarza żywego z obory Przedsiębiorstwa Rolniczego Gros-rol w Małych Walichnowach. W firmie hodowanych jest ponad 200 krów.

W Szkole Podstawowej w Rudnie dzieci otrzymały napoje i drożdżówki, a ich mamy odzież. Wydawniem zajęły się służby pomocy społecznej i PCK.

- Gdyby naprawdę doszło do przerwania przez wodę wałów, trzeba by było wszystko



Bernadeta Wojnowska (w środku) z córką Weroniką otrzymały z opieki społecznej odzież.

Fot. Józef Ziółkowski

## zostawiać i uciekać

- powiedziała nam Krystyna Rutkowska, jedna z ewakuowanych. - Po takich ćwiczeniach można zorientować się, jak postępować w przypadku tragedii.

Pułkownik Stanisław Komorowski z Rejonowego Komitetu Przeciwpowodziowego powiedział nam, że ćwiczenia kosztowały 10 tys. złotych, pieniądze pochodziły od dziesięciu sponsorów, którzy pomogli w realizacji przedsięwzięcia.

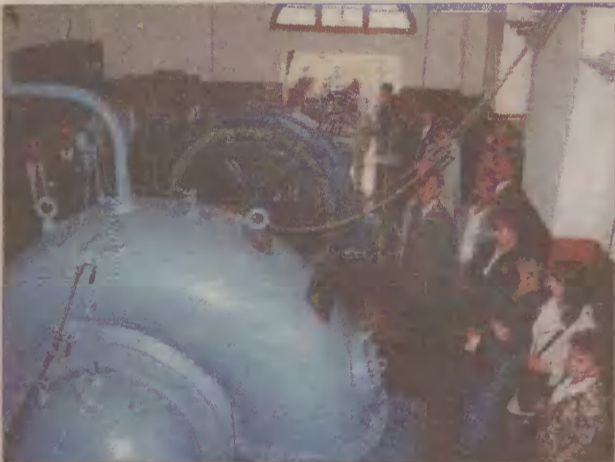
Burmistrz Pelplina, Wojciech Wanke, stwierdził, że raz na kilka lat takie ćwiczenia są potrzebne, aby uaktualnić plany ratowania ludzi i dobytku z Niziny Walichnowskiej. Okazało się, że w razie powodzi trzeba też, oprócz mieszkańców, wywieźć środki ochrony roślin, znajdujące się w gospodarstwach. Stanowią one duże zagrożenie ekologiczne.

(józ)



Strażacy starali się uspokoić Grzegorza Żelewskiego, który doznał szoku.

Fot. Józef Ziółkowski



Uczestnicy ćwiczeń poznali pracę pompy Nadzieja.

Fot. Józef Ziółkowski

REKLAMA

**Saint Tropez**  
PEUGEOT SAINT TROPEZ. ZALECANY NA LATO

**306 Saint Tropez:**  
klimatyzacja, dwie poduszki, wsp. kierownicy, zamek centralny, szyby elektryczne, światła przeciwmgielne i inne.

**406 Saint Tropez:**  
klimatyzacja, ABS, dwie poduszki, wsp. kierownicy, zamek centralny, radio-odtwarzacz CD, elektryczne lusterka i inne.

www.peugeot.com.pl

**INTERVAPO**  
80-761 Gdańsk, ul. Reduta Żbik 5, tel./fax 305 71 66-69

**206** PEUGEOT

PEUGEOT. ZAPROJEKTOWANY, BY CIESZYĆ.

**OKNA PCV PRODUCENT**

**PROMOCJA**  
- SILIKON NO 310 ml - 10% RABATU  
- PRZY ZAKUPIE UNIWERSALNEGO SILIKONU 1001:  
5 KARTONÓW - GRATIS CZAPECZKA  
10 KARTONÓW - GRATIS PEKA NOŻA

**Den Braven**

**Agora** 83-300 KARTUZY, ul. GDAŃSKA 28, tel. (58) 68128 81 tel./fax (58) 684 03 82

DEALER: -GODA\* 83-300 KOŚCIERZYNA, ul. Małej Kolejowej 18/1 -686-24-37  
-HOBAN\* 81-361 GDYNIA, ul. Młocwoja 9 -821-71-00 fax 661-34-48 0001-558-5510  
-TERMO-TAK 80-302 Gdańsk Oliwa, ul. Polanki 97a -556-08-19 fax 556-08-35  
H. FIERTEK 64-830 RUMIA, ul. Sędzickiego 23 -671-20-82 kom.0901-658-830

PPU „Ola” sp. z o.o.

**OKNA PCV** z charakterem  
mamy również  
**„ZŁOTE OKNA”**

83-260 Kaliska, ul. Długa 3, tel./fax (0-58) 58-89-267  
Biuro w Gdańsku, ul. Podkarpacka 21 (wejście od Góralskiej), tel./fax (058) 342-41-68  
Biuro w Starogardzie Gd., ul. Sobieskiego 7, tel. (058) 56-116-52

R-5128/A/24

Pelplin. Ksiądz Dariusz Drązek

# W życiu jak w szachach - obowiązują reguły

Ksiądz dr Dariusz Drązek jest wykładowcą w Wyższym Seminarium Duchownym w Pelplinie. Mimo licznych zajęć znajduje czas na grę w szachy. To pasja, w której ponoć nie ma równych w diecezji pelplińskiej.

- Jeżeli ktoś ma trochę czasu, chce poznać piękną grę, to zachęcam do nauki - powiedział ks. Dariusz Drązek. - Nauczyłem się gry w szachy od mojego dziadka Albina, który grywał w Smętowie wieczorami z moim tatą.

Potem ks. Drązek szkolił się w klubie szachowym, który istniał w Domu Kultury na os. Garnuszewskiego w Tczewie. Po szkole średniej, gdy wstąpił do Wyższego Seminarium Duchownego w Pelplinie, ograniczył grę w szachy.

- Obecnie raczej sporadycznie grywam w szachy - powiedział ks. D. Drązek. - Prowadzę

## kółko szachowe

w Szkole Podstawowej nr 2 w Pelplinie.

W szkole średniej osiągnął pierwszą kategorię szachową. Obowiązki nie pozwalają mu na zdobywanie kolejnych stopni.

Ks. dr Dariusz Drązek jest prefektem studiów, czyli dogłąda procesu kształcenia kleryków. Wykłada też starożytną literaturę chrześcijańską i języki obce.

Jego zdaniem, szachista jest

## człowiekiem cierpliwym,

lubiącym rozwiązywać łamigłówki. Gry powinien uczyć się od innych, czytać literaturę fachową.

Ks. D. Drązek uważa, że spotkania ze znajomymi przy szachownicy to nie tylko kulturalne spędzanie czasu, ale forma ewangeli-

zacji. - Tworzymy wspólnie - dodał ks. Drązek.

Nasz rozmówca powiedział, że jest wielu księży grających w szachy. Wymienił ks. Andrzeja Danielskiego z Tczewa.

Stara się zachęcać kleryków do tej formy spędzania wolnego czasu. Jest to wspaniała gra i bardzo wciągająca. Ks. Drązek posiada piękną szachownicę podarowaną na urodziny przez mamę. Magnetyczne szachy zabiera zawsze w podróż koleją. Niekiedy w przedziale trafiają się szachiści.

- Cieszą wygrane - mówi ks. D. Drązek. - Najwięcej można nauczyć się z przegranej. Analizując ją, można zobaczyć, gdzie popełniło się błędy.

Lubi też czytać książki w języku włoskim. Przez osiem lat studiował we Włoszech. Poznał ten kraj i ma tam

## wielu przyjaciół.

Kiedy tam bywa, grywa z nimi w szachy. Lubi pisać listy w języku włoskim, przypominać pieśni i przygotowywać kazanie w języku włoskim.



Ksiądz Drązek przy szachownicy.

Fot. Józef Ziółkowski

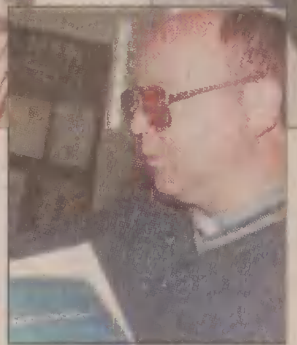
Wyjazd do Rzymu traktuje jako przeżycie religijne.

- Gra w szachy uczy ścisłego myślenia? - zapytaliśmy ks. Drązka. - Na ile pomagają one w przygotowaniu kazania?

- Zawsze marzy mi się, aby powiedzieć w kazaniu to, co powiedziała św. Teresa z Awilla do sióstr zakonnych: „Gdyby siostry zasto-

sowały strategię szachów wobec Wiecznego Króla on szybko pozwoliłby się zamatawać”. W szachach jest pewna logika i dążenie do celu. Tak samo w życiu religijnym, należy stosować się do reguł, przykazań, a wtedy Król Niebieski chętnie zamieszka w naszych sercach.

Józef M. Ziółkowski



Ks. dr Dariusz Drązek w wątpliwych sytuacjach na szachownicy korzysta z kodeksu szachowego.

Fot. Józef Ziółkowski

REKLAMA

**PORADNIA MEDYCZYNY PRACY  
OBWÓD LECZNICTWA KOLEJOWEGO  
SAMODZIELNY PUBLICZNY ZAKŁAD OPIEKI ZDROWOTNEJ  
83-110 TCZEW, ul. 1 Maja 20**

Kompleksowa opieka profilaktyczna nad zakładami pracy:  
(badanie: wstępne, okresowe i kontrolne).  
Badania do celów sanitarno-epidemiologicznych (książeczka zdrowia).  
Badania kierowców (wszystkie kategorie).

Szczegółowe informacje bezpośrednio w Poradni Medycyny, pokój 213  
lub telefonicznie (058) 532-34-63 lub 531-33-18.

**NOWA SIEDZIBA  
HURTOWNI  
jet  
bielizna i rajstopy  
GDAŃSK-PRZYMORZE  
ul. Ślaska 39A  
TEL. (058) 762-00-99**

**BORGA®**

Gwarancja do 15 lat  
Bezpłatna wycena i doradztwo techniczne  
Arkusze docinamy na wymiar  
Zapewniamy transport i wykonawstwo,  
orynowanie, obróbki, okna i folie dachowe  
Autoryzowany przedstawiciel producenta

**PROMOCJA**  
Blachodachówki Trapezy  
Od **17** zł/m<sup>2</sup>

Pruszcz Gd., ul. Kościuszki 1  
Tel./fax (058) 77-33-551, Tel. (058) 77-33-552, 0501-441-191  
Pon.-pt. 8-18; sob. 9-13

**W PRENUMERACIE  
MIESIĄC  
ZA DARMO  
i super konkurs**

- tylko do 20 czerwca do każdej codziennej prenumeraty Dziennika Bałtyckiego lub Wieczoru Wybrzeża wykupionej u listonosza lub na pocztę otrzymasz miesiąc prenumeraty gratis;
- wykupując prenumeratę półroczną otrzymasz koszulkę firmową;

Jeśli chcesz wziąć udział w konkursie z nagrodami wypełnij kupon i prześlij go wraz z kopią potwierdzenia wpłaty na prenumeratę pod adresem: POLSKAPRESSE Sp. z o.o. O/Prasa Bałtycka, 80-720 Gdańsk, ul. Połężne 3. Wśród prawidłowo wypełnionych kuponów rozlosujemy zagraniczną wycieczkę i 50 nagród niespodzianek. Ogłoszenie wyników konkursu nastąpi do końca sierpnia br. na łamach Dziennika Bałtyckiego i Wieczoru Wybrzeża.

**Bezpłatna infolinia 0 800 15 00 26**

**WIECZÓR  
wybrzeża**

**Dziennik  
Bałtycki**

**KUPON KONKURSOWY**

Be kosztuje miesięczna prenumerata DZIENNIKA BAŁTYCKIEGO:

Nazwisko .....

Imię .....

Adres .....

Data .....

Podpis .....

Wyrażam zgodę na przetwarzanie podanych wyżej danych zgodnie z ustawą z dnia 29.09.1997 r. o ochronie danych osobowych

**Na terenie miast prenumerata możliwa jest tylko dla osób niepełnosprawnych.**

**MATERIAŁY BUDOWLANE  
WYKONCZENIOWO-DEKORACYJNE**  
w dużym wyborze za gotówkę i na raty  
**UWAGA: MIESZALNIA FARB BUDOWLANYCH**

83-110 Tczew  
ul. 30 Stycznia 44  
tel. (058) 531-17-24  
tel./fax (058) 531-22-39

**SAMBOR**

PONIEDZIAŁEK - PIĄTEK - GODZ. 7.00-17.00  
SOBOTA - GODZ. 8.00-14.00

**Dodatkowe punkty sprzedaży:**

CZERSK,	ul. Wielewska 4,	TEL. (052) 398 66 82
LUBICHOWO,	ul. Zblewska 22,	TEL. (058) 588-53-50
STARA KISZEWA „ANETA”,		TEL. (058) 697-63-56
MALBORK AGROPOM,	ul. CHROBREGO 29,	TEL. (055) 272-30-01
NOWY STAW „MARION”,		TEL. (055) 271-51-55
GNIEW,	ul. 7 MARCA 1,	TEL. (058) 535 25 59

## ASTRA CLASSIC



## WIELKA PROMOCJA

JUŻ OD 32 950 ZŁ  
ASTRA CLASSIC. NA CAŁE ŻYCIE.

[www.opel.com.pl](http://www.opel.com.pl)

**OPEL** 

**Baxima**

82-300 Elbląg  
ul. Rawska 2-4  
tel. 055 235 25 88  
232 80 28

**Konocar**

80-314 Gdańsk  
ul. Grunwaldzka 303  
tel. 058 552 34 06  
554 83 33 do 36  
II/o Brzeźno  
tel. 058 342 76 40

**Motor Centrum**

80-717 Gdańsk  
ul. Miałki Szlak 4/8  
tel. 058 301 04 22  
301 95 33

**Odejewski**

77-300 Człuchów  
Trasa 22  
tel. 059 834 51 35  
834 51 36

**Serwis Haller**

80-299 Gdańsk  
Obwodnica Trójmiejska  
tel. 058 5525 525  
[www.opelhaller.com.pl](http://www.opelhaller.com.pl)

**Winiarczyk**

76-200 Słupsk  
ul. Gdańska 18  
tel. 059 8422 880  
8428 826

**Ventus**

83-110 Tczew  
30 Stycznia 40  
tel. 058 532 08 00  
532 08 01



■ **997 policja**  
 ■ **998 straż pożarna**  
 ■ **999 pogotowie**  
 ■ **0 800 1500 39 bezpłatny telefon „Dziennika”**

# Codziennik

**piątek**  
 2 czerwca 2000 r.

## GNIEW

**APTEKA** Dyżur od 29.05 do 4.06 do godz. 22 pełni apteka im. Gniewska, os. Witosy, tel. 535-28-38, 535-20-34 (tel. dom) i 535-27-65 (tel. dom)  
**POGOTOWIE RATUNKOWE** 7 Marca 10, tel. 535-26-99 lub 999  
**POLICJA** ul. Kościuszki 2, tel. 535-22-07  
**OCHOTNICZA STRAŻ POŻARNA** ul. Kościuszki 6, tel. 535-22-88  
**SZPITAL** Rejonowy, ul. 7 Marca 10, tel. 535-23-47 oddziały pon.-sob. 15-17, niedz. i święta 14-17  
**URZĘDY** Urząd Miasta i Gminy, pl. Grunwaldzki 1 tel. 535-22-56 pon.-pt. 7.30-15.30; Urząd Stanu Cywilnego, pl. Grunwaldzki 1 tel. 535-22-56 w. 23 pon.-pt. 7.30-15  
**WYSTAWY** Zamek, pl. Zamkowy 2, tel. 535-25-37 wt.-sob. 9-17  
**OŚRODKI KULTURY** Centrum Kultury - Zamek, pl. Zamkowy 2, tel. 535-25-37 pon.-pt. 10-18, sob. 10-12

## PELPLIN

**APTEKA** ul. Kościuszki 11a, tel. 536-12-74  
**POGOTOWIE RATUNKOWE** ul. Wybickiego 14, tel. 536-12-14 lub 999  
**POLICJA** ul. Wybickiego 2a, tel. 536-17-02  
**OCHOTNICZA STRAŻ POŻARNA** ul. Sambora, tel. 536-19-98  
**URZĘDY** Urząd Gminy i Miasta, pl. Grunwaldzki 4, tel. 536-12-61 wt.-czw., pt. 7.40-15, pon., śr. 7.40-16, I sob. m-ca 7.40-13  
**WYSTAWY** Muzeum Diecezjalne, ul. bp. Dominika 11, 536-12-21, wt.-sob. 11-16  
**OŚRODKI KULTURY** Miejsko-Gminny Ośrodek Kultury, Sportu i Rekreacji pl. Grunwaldzki 2, tel. 536-14-54 pon.-pt. 8-15

## TCZEW

**APTEKA** Dyżur całonocowy od 2.06 do 8.06 pełni apteka Gryf, Jedn. Narodu 16, tel. 531-44-61  
**POGOTOWIE RATUNKOWE** ul. Wojska Polskiego 5, tel. 531-32-55 lub 999  
**SZPITAL** Miejski, ul. 30 Stycznia 57, tel. 531-10-46; Chorób Wewnętrznych, ul. Paderewskiego 11, tel. 531-02-16; Kolejowy, ul. 1 Maja 15 tel. 531-37-13  
**POLICJA** Komenda Powiatowa ul. Kasprzycy 2, tel. 531-13-00; Komisariat Policji Suchostrzygi, ul. Żwirki 50, tel. 532-63-70;  
**POLICYJNY TELEFON ZAUFANIA** 531-12-29  
**STRAŻ POŻARNA** ul. Lecha 11, tel. 531-35-46, 998  
**STRAŻ MIEJSKA** ul. Piłsudskiego 1, tel. 531-39-61  
**USŁUGI POGRZEBOWE** ul. Rokicka 5, tel. 531-62-90; ul. 30 Stycznia 51, tel. 531-70-62  
**URZĘDY** Urząd Miejski, ul. Piłsudskiego 1, tel. 531-31-20; Urząd Gminy, ul. Lecha 10, tel. 531-36-57;  
 Starostwo Powiatowe, ul. Dąbrowskiego 18, tel. 531-30-60, tel./fax 531-29-26;  
 Urząd Skarbowy, ul. Gdańska tel. 531-25-29;  
 Urząd Stanu Cywilnego, ul. Rutkowskiego tel. 531-31-21  
**WYSTAWY** Muzeum Wisły, ul. 30 Stycznia 4, tel. 531-07-05  
**BIURO NAPRAW TELEFONÓW** ul. Obr. Westerplatte 1, tel. 531-12-21; 914  
**KLUB FEDERACJI KONSUMENTÓW**, ul. J. Dąbrowskiego 20A, w każdy czwartek w godz. 16 - 17  
**INF. PKP** ul. Pomorska 18, tel. 531-55-22  
**INF. PKS** al. Zwycięstwa 13, tel. 531-47-52  
**OŚRODKI KULTURY** Tczewskie Centrum Kultury, ul. Kołłątaja 9, tel. 531-07-07; Osiedlowy Klub Kultury, ul. Żwirki 49, tel. 531-05-81; Osiedlowy Dom Kultury, al. Zwycięstwa 6, tel. 531-48-38  
**JEDZENIE NA TELEFON** Pizza Italia, ul.1 Maja18, tel. 531-34-31, czynne: pon.-sob. 12-22, niedz. 13-21

## NIE PRZEGAP

19.45 **PIĄTEK** 2.06.2000 r.

## Magnolia



Projekcja „Magnolii” w tczewskim kinie Wisła od dzisiaj do niedzieli 4 czerwca o godz. 19.45. Film będzie można obejrzeć również od poniedziałku 5.06 do czwartku 8.06 o godz. 19.15. Bilety w cenie 10 zł do nabycia w kasie placówki przed seansem. Film dozwolony jest dla widzów od lat 15.

Fot. Materiały promocyjne

W naszym Czytelnikom proponujemy wybrać się do tczewskiego kina Wisła mieszczącego się przy ul. J. Dąbrowskiego 11 na projekcję filmu obyczajowego pt. „Magnolia” Starszy pan, Earl Partridge, powoli żegna się i rozlicza ze swoim życiem. Jego ciało pożera straszna choroba - rak. Jego żona jest dużo młodsza, wyszła za niego tylko dlatego, że był bogaty. Gdy zachorował, ze zdziwieniem spostrzegła, że cyniczny układ z upływem lat przerodził się w miłość. Ostatnią szansę na powiedzenie kilku ważnych słów Earlowi ma również jego syn Frank Mackey (Tom

Cruise), od dawna będący w konflikcie z ojcem. Frank nawet nie przypuszczał, że on, zadowolony z siebie i życia karierowicz, będzie musiał skonfrontować siebie samego z chorobą i śmiercią. Ale przede wszystkim także z własnym gniewem i żalem. Partridge'owie to tylko jedni z wielu bohaterów mozaikowej „Magnolii” - samotnych, zagubionych, tęskniących za bliskością. Film nie tylko przyniósł Złoty Glob dla Toma Cruise'a - „Magnolia” otrzymała również Złotego Niedźwiedzia na ostatnim festiwalu w Berlinie.

(mm)

## Bilety dla ciebie

Piątek 2.06.2000 r.

Film

19.45 Dla naszych Czytelników mamy dzisiaj zaproszenie dla dwóch osób na film pt. „Magnolia”. Bilet czeka na tego, kto jako pierwszy zgłosi się do naszej redakcji, mieszczącej się przy ul. Mickiewicza 17, z aktualnym egzemplarzem „Dziennika Tczewskiego”. Projekcja filmu od dzisiaj do niedzieli o godz. 19.45.

(mm)

## KINA

Skala ocen wg Jarosława Zalesińskiego \*\*\*\* zobacz koniecznie \*\*\* warto pójść \*\* można obejrzeć \* na własną odpowiedzialność.  
 Kina zastrzegają sobie możliwość zmiany repertuaru bez podania przyczyny.

Kino / miejscowość	Tytuł	Produkcja / wiek	Godzina	Cena
<b>GNIEW</b>				
Wisła ul. Dąbrowskiego 11 tel. 531-30-32	Toy Story **** Misja na Marsa ** Magnolia ***	USA (15 lat) USA (15 lat) USA (15 lat)	15.30 17.30 19.45	10 zł 10 zł 10 zł
<b>PELPLIN</b>				
Wierzyca pl. Grunwaldzki 2 tel. 536-14-54	kino nieczynne			
<b>GDANSK</b>				
Neptun ul. Długa 57 tel. 301-82-56 Dolby Digital	Tygrys i przyjaciele **** Król sokołów ** Pitch Black - prem. Złoto pustyni ***	USA (b.o.) Pol./Czech. (b.o.) USA (15 lat) USA (15 lat)	9.30, 13 14.40, 16.20 11.10 17.45 20.15	12 zł n., 10 zł u. 12 zł n., 10 zł u. 12 zł 12 zł

Toy Story 2 \*\*\*\*  
 ■ reż. John Lasseter  
 ■ USA  
 ■ 93 min



W „Toy Story 2” spotykamy tych samych głównych bohaterów, znanych już z pierwszej części: Chudego i Buzza. Klopoty przeżywa tym razem głównie Chudy, który trafia w ręce kolekcjonera starych zabawek. Tak jak i w poprzednim filmie, tak i tutaj przyjaźń zabawek i ich gotowość poświęcenia się za drugiego pozwala im wyjść z każdej opresji. W „Toy Story” odbija się też świat dorosłych: konkurencja, rywalizacja i sposoby radzenia sobie z porażkami.

## PLANUJ DZIEŃ

PIĄTEK 2.06.2000 r.

### ■ Obejrzyj wystawę

9.00 W galerii Tczewskiego Centrum Kultury przy ul. Kołłątaja 9 można podziwiać debiutancką wystawę Karoliny Wiaderek i Agnieszki Arlukiewicz. Obie artystki są studentkami Akademii Sztuk Pięknych w Gdańsku. W ich twórczości dominują fotografie czarno-białe o różnorodnej tematyce. Ekspozycja czynna jest od poniedziałku do piątku od godz. 9 do 17.00 Wstęp na wystawę wolny.

### ■ Warsztaty językowe

11.00 Gminny Ośrodek Kul-

tury Sportu i Rekreacji w Subkowach organizuje dla dzieci i młodzieży warsztaty językowe, na których można podszkolić znajomość języka angielskiego.

### ■ Warsztaty teatralne

15.00 Miejsko-Gminny Ośrodek Kultury, Sportu i Rekreacji w Pelplinie organizuje warsztaty teatralne. Uczestnicy spotykają się raz w tygodniu, w każdy piątek o godz. 15 w pelplińskim MGKSIR przy pl. Grunwaldzkim 2. Udział w zajęciach bezpłatny.

(mm)

## PLANUJ WEEKEND

Sobota 3.06.2000 r.

### ■ Festyn

z okazji Dnia Dziecka 10.00 Tczewskie Centrum Sportu i Turystyki zaprasza dzieci i młodzież na kanonkę w Tczewie. Zabawa rozpocznie się o godz. 10 i potrwa do 15. W programie imprezy przewidziano wiele konkurencji sprawnościowych oraz turniejów. Odbędzie się także pokaz w wykonaniu rycerzy z Bractwa Rycerskiego Zamku Gnieńskiego. Wstęp na imprezę wolny.

### ■ Piknik osiedlowy

11.00 Grono pedagogiczne oraz uczniowie Szkoły Podstawowej nr 7 w Tczewie na osiedlu Staszica zapraszają na piknik osiedlowy - szkolny z okazji Dnia Dziecka. W programie imprezy organizatorzy przewidzieli pokazy sprawnościowe straży pożarnej, wystawę prac z Warsztatów Terapii Zajęciowej w Tczewie, gry i zabawy dla dzieci oraz pokaz walk wręcz w wykonaniu żołnierzy z 16 Tczewskiego Batalionu Saperów. Wstęp wolny.

### ■ Majówka

15.00 W Borkowie na majówkę z okazji Dnia Dziecka zaprasza morzeszczyński

Dom Kultury wraz z Radą Sołecką. Impreza rozpocznie się o godz. 15 na boisku sportowym. Najwięcej uciechy będą miały dzieci, dla których przygotowano mnóstwo atrakcji. Nie zapomniano także o rodzicach, którzy będą mogli podziwiać swoje pociechy podczas występów artystycznych. Wstęp wolny.

Niedziela 4.06.2000 r.

### ■ Turniej

9.30 W Osiedlowym Domu Kultury Śródmieście działającym przy tczewskiej Spółdzielni Mieszkaniowej, al. Zwycięstwa 6 odbędzie się trzeci turniej z cyklu o szachowe Grand Prix Tczewa 2000. Zapisy osób chętnych przyjmowane będą od godz. 9.30. Pierwsze gry rozpoczyna się o godz. 10.

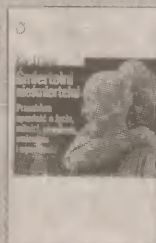
### ■ Na basen

13.30 Tczewskie Centrum Sportu i Turystyki przy ul. Wojska Polskiego 28a zaprasza na pływalnię. Duży basen czynny będzie od godz. 13.30, mały zaś od godz. 14.20. Bilety w cenie 6.50 zł (bilet normalny) i 5 zł (ulgowy) za 45 minut kąpieli do nabycia w kasie placówki. Ostatnie wejście na duży i mały basen o godz. 18.30.

(mm)

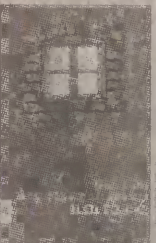
## Polecamy na wieczór

■ Ken Wilber „Śmiertelni nieśmiertelni”



Jest to prawdziwa opowieść o życiu, miłości, cierpieniu, umieraniu i wyzwoleniu. Autor - Ken Wilber jest wybitnym myślicielem naszych czasów, jednym z twórców psychologii transpersonalnej, autorem kilkunastu książek. Autobiograficzna, poruszająca opowieść „Śmiertelni nieśmiertelni” w unikalny sposób łączy się z wykładem filozofii wieczystej - wspólnym rdzeniem wielkich religii świata.

■ Paulo Coelho „Weronika postanawia umrzeć”

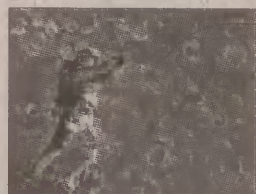


Umiera się na wiele sposobów: z miłości, z tęsknoty, z rozpaczy, ze zmęczenia, z nudów, ze strachu... Umiera się nie dlatego by przestać żyć, lecz po to by żyć inaczej. Kiedy świat zacieśnia do rozmiaru pułapki, śmierć zdaje się być jedynym ratunkiem, ostatnią kartą, na którą stawia się własne życie. Weronika postanawia umrzeć, bez wyraźnego powodu, bez żalu i bez patosu. Może dlatego, że szukając łatwych rozwiązań, jej życie stało się mdłe, pozbawione ziarna szaleństwa. A gdzie go szukać, jeśli nie w domu wariatów, pośród tych, którzy obdarzeni nim zostali w nadmiarze?

(mm)

### Misja na Marsa \*\*

■ fantastyczny  
 ■ reż. Brian de Palma  
 ■ wyk. Gary Sinise, Tim Robbins  
 ■ USA  
 ■ 113 min



Jest rok 2020, na Marsa wyrusza pierwsza załogowa wyprawa z Ziemi. Tuż po lądowaniu giną prawie wszyscy astronauty. Na Ziemię docierają enigmatyczne wieści o katastrofie. NASA wysyła ekipę ratunkową, która ma zbadać okoliczności tragedii i sprowadzić na Ziemię tych, którzy przeżyli. Tworzą ją tylko cztery osoby, a lot jest trudny, trwa już prawie sześć miesięcy. Ratownicy obawiają się, że nie zastaną już przy życiu nikogo z pierwszej wyprawy. Najmocniejszą stroną „Misji na Marsa” są wspaniałe efekty wizualne.

Na Osiedlu Witosa

## Jak zwykle gwiazdy



Piknik na tczewskim osiedlu Witosa słynie z tego, że występują na nim gwiazdy. W ubiegłym roku publiczność zabawił zespół Vox.

Fot. Andrzej Polomski

Piknik na tczewskim Osiedlu Witosa od dawna już przyciąga tłumy mieszkańców. W latach ubiegłych wystąpiły na nim nie lada gwiazdy, więc na świetną zabawę można także liczyć i w tym roku.

Tczewianie mieli już nie raz okazję posłuchać największych przebojów takich gwiazd jak Violetta Villas, Gangu Marcela, czy też zespołu Vox. Na popularnie zwanych Górkach

nie zabrakło też „Kolorowych jarmarków” w wykonaniu Janusza Laskowskiego. Również w tym roku można liczyć na moc atrakcji.

Gwiazdami niedzielnego pikniku ma być zespół Zayazd, a także Krystyna Giżowska. Artystycznymi atrakcjami zabawy mają być również popisy teatru lalki.

(oke)

REKLAMA

**Raty dla każdego**  
**- superokazja bez zaświadczeń o zarobkach.**  
**Bez poręczycieli, minimum formalności.**

U nas najniższe raty w kraju np. 10 000 rata od 66,30 zł  
100 000 rata od 662,00 zł

Dla pierwszych 10 Klientów wczasy krajowe  
lub zagraniczne gratis!

BPHF „MECOM”, Gdynia, ul. Świętojańska 46,  
tel. (0-58) 661 79 68.

S-3038/A/577

Tczew. Atrakcje i zabawy na pikniku

Rower  
albo samochód

Tczewianie, którzy w tym roku wezmą udział w pikniku, będą mogli nie tylko odjechać samochodem, ale także posmakować tradycyjnej wojskowej grochówki.

Piknik tczewski odbędzie się już w najbliższą niedzielę, 4 czerwca na os. Witosa, czyli popularnych Górkach. Zabawa rozpocznie się o godz. 11 koncertem Harcerskiej Orkiestry Dętej, a punktualnie w południe zostanie odprawiona msza święta przez ks. prof. Krzysztofa Różańskiego. Od godz. 13 przez osiem godzin wszyscy uczestnicy mogą liczyć na świetną zabawę na świeżym powietrzu. Najpierw o godz. 16 odbędzie się koncert zespołu Zayazd. Po nim osoby z grubszym portfelem będą mogły stanąć do aukcji wartościowych niespodzianek. O godz. 17.30 ma się zacząć recital Krystyny Giżowskiej, która przypomni swoje największe przeboje. Wielu z nas pewnie się rozmarzy słuchając m.in. piosenki „Nie było ciebie tyle lat”

O godz. 20 wszyscy, którzy wykupią cegiełkę we-



Tradycyjnie już piknik na Osiedlu Witosa przyciąga tłumy tczewian, którzy co roku bawią się znakomicie. Tak bawiono się przed rokiem.

Fot. Andrzej Polomski

zmą udział w losowaniu Fiata 126p, którym można będzie wrócić do domu. Również dla jednego z uczestników zabawy „Dziennik Bałtycki” przygotował niespodziankę. Jeden ze szczęśliwców będzie mógł odjechać na dwóch kółkach, czyli rowerem górskim. Pieniądże ze sprzedaży cegiełek zostaną przeznaczone na budowę kościoła.

W trakcie zabawy gorące potrawy serwować będzie kuchnia wojskowa. Można będzie także ochłodzić się przy szklaneczce napoju, czy też posmakować kawałka ciasta.

Wstęp na imprezę kosztuje 2 zł. Z opłaty tej są zwolnione dzieci oraz młodzież. Zakład Komunikacji Miejskiej uruchomił dodatkowo od godz. 14 do 22.30 linię nr 2, której autobusy

będą kursować według sobotniego rozkładu jazdy. Dla osób, które nie bardzo wiedzą, jak dotrzeć na piknik, przypominamy, że najlepiej jest wysiąść na jednym z przystanków przy ul. Broniewskiego. Oprócz tego właściciele czterech kółek będą mogli pozostawić swe pojazdy na ulicach w pobliżu miejsca, gdzie odbywać będzie się zabawa.

(oke)

REKLAMA

POLSKIE PRZEDSIĘBIORSTWO ROBÓT MOSTOWYCH S.A.  
KRAJOWY PRACOWNIK WYKONAWCZY

Oferujemy usługi sprzętowo-transportowe

1. Dźwig 6, 10, 30, 40 ton	4. Pompa do betonu „TEKA”
2. Długoce 16 i 18 ton	5. Betonmieszarka TATRA
3. Wywrotki 12 i 16 ton	

Informacje, tel. (058) 531-16-59

R-7252/A/6

PARTNER S.C. PRODUCENT

**\* OKNA PCV**  
**\* PARAPETY DUROMARMUR**  
**\* USŁUGI MONTAŻOWE**

**RATY**  
Sprawdź nasze ceny

83-110 Tczew, ul. Rokicka 15 (obok Urzędu Celnego)  
TEL./FAX 058/5338094

R-7341/A/1258

ATRAKCYJNE MIESZKANIA

W centrum Pruszcza Gdańskiego „M-PLUS”  
Przedsiębiorstwo Prywatne

- superlokalizacja
- ogrodzona i całkowicie zagospodarowana posesja
- zdrowe i ładne mieszkania 55 m<sup>2</sup> z możliwością łączenia
- balkony, piwnice, garaże
- zaawansowanie robót 70%
- zakończenie IV kw. 2000 r.

Sprzedaż: Biuro budowy, Pruszcz Gd., ul. Mickiewicza (za TP S.A.)  
ZAPRASZAMY, tel. 683-51-69, 0-603-910-642

**SUZUKI**

Uwaga właściciele samochodów Suzuki  
Niezależnie od tego, gdzie kupili Państwo swój samochód

Zapraszamy Państwa na bezpłatne przeglądy i regulacje w autoryzowanej sieci Suzuki Motor Poland

**poniedziałek, wtorek 5 i 6 VI**

Autoryzowany Dealer Suzuki  
Rumia k. Gdyni, ul. Robotnicza 4  
tel./fax 671-11-58, tel. 671-96-06

Sprzedaż samochodów, sprzedaż części, naprawy bieżące i powypadkowe.

S-3029/A/1063

Jesteśmy zagraniczną firmą produkującą kruszywo budowlane.

Obecnie poszukujemy osoby na stanowisko

**SPECJALISTY DS. PERSONALNYCH I PŁAC**

Osoba zatrudniona na tym stanowisku odpowiedzialna będzie za prowadzenie bieżących spraw pracowniczych oraz naliczanie wynagrodzeń, rozliczenia z ZUS-em i Urzędem Skarbowym.

Oczekujemy: doświadczenia w pracy na podobnym stanowisku, dobrej znajomości prawa pracy i ubezpieczeń społecznych.

Oferujemy: pracę w przyjaznej atmosferze, możliwość podnoszenia kwalifikacji, wynagrodzenie adekwatne do posiadanych umiejętności.

List motywacyjny oraz c.v. z dopiskiem „Wyrażam zgodę na przetwarzanie moich danych osobowych zawartych w mojej ofercie pracy dla potrzeb niezbędnych do realizacji procesu rekrutacji”, prosimy przesyłać pod adresem: EMBRA GNIEW sp. z o.o., ul. Krasickiego 9, 83-140 Gniew.

PRACA

R-7297/A/6

**GAŚNICE**

- \* Remonty i przeglądy
- \* Sprzedaż
- \* Znaki BHP i P.Poż

Autoryzowany Warsztat Konserwacji Sprzętu P.Poż.

→ LEMAR →

83-110 Tczew, ul. Podmuma 11 (budynek ROM nr 1)  
TEL. 058/777-55-98, godz. 8.00-13.00

R-7320/A/1258

POMIESZCZENIA O POWIERZCHNI 118 m<sup>2</sup> NA DZIAŁALNOŚĆ HANDLOWĄ LUB USŁUGOWĄ W CENTRUM STAROGARDU GD.  
(ul. Sambora 3)

**ODNAJMĘ**

Starogard Gd., ul. Basztowa 9  
562-65-09

R-7052/A/182

**PRACA**

**ZATRUDNIĘ**

DZIEWCZYNĘ do pracy w domu, tel. (058)588-54-38

**HOLANDIA** praca, wszystkie zawody, niemiecki paszport, 0-604-98-07-60

**MENAGERÓW**, agentów zatrudni polsko-niemieckie towarzystwo ubezpieczeniowe. Tworzymy filie Łębork, Puck, Kościerzyna, Kartuzy, Tczew, Władysławowo. Oferujemy korzystne warunki, tel. 0603608-024

**PRZEDSTAWICIELI** handlowych- poszukuje producent stolarki PCV, 067215-51-41

**PRZEDSTAWICIELI** handlowych- zatrudnię, 058/56-135-53, 0502058-992

**PRZEDSTAWICIELI** towarzystwa inwestycyjnego z terenu Skarszew, Czerna, Pelplina, Gniewu, Pruszcza Gd, Kościerzyna, Chojnic, poszukuje agencja ratalna Art, wysoka prowizja, 058/561-09-99

**OSÓB** do wyszukiwania zleczeń- poszukuje producent stolarki PCV i alu, wynagrodzenia prowizyjne, tel. 058/681-04-02

**PRACOWNIKÓW** na cały sezon do zbioru truskawek zatrudnię, tel. 058/681-91-45

**MOTORYZACJA**

**SPRZEDAM**

**BMW 318i**- 1993 rok, 1.8 benzyna, metalik, opony zimowe, AA, K, ES, CZ, AA, WS, serwisowany, 32.000 zł, tel. 055/277-33-77

**DAEWOO Nexia**, 1,5 GLE, 1997, 36.000 km, wiśniowy metalik, 21.600 zł, 058/775-41-04, 0602/389-699

**FIAT 126**, 1991 r., stan bdb, tel. (058)561-80-85

**FORD Aerostar** 93, ciężarowo-osobowy, 7 osób, AS, klima, airbag, ABS, hak, alufelgi x 2, fotele dla dzieci w kanapie, cena 30.000 zł. Tel. 0601/639-772

**FORD Escort** 1.8, 1995, 058/588-44-49

**Hyundai Sonata**, 2,4 benz., 91 r., 190 tys. km, 1000 zł, szary metalik, AA, CZ, EL, ES, EW, K, KT, R, WS, tel. (0601)69-42-07

**JELCZ**, wyrobitka, sprzedam lub zamienię na Star 200, 058/588-44-49

**OPEL Omega**, 1990 r., 16.500 zł, 058/681-35-60

**OPEL Omega**, 2.0 benz./gaz, biały, CZ, AA, oznakowany, stan bdb, tel. 562-27-74

**OPEL Vectra**, 1.4, 1992 r. przebieg 180 tys. kolor granat, cena 13.000 zł, tel. 058/681-21-16, 0602/69-51-17

**POLONEZ** Caro G1i 96, ciemny metalik, autoalarm, Mul-T-Lock, radiomagnetol, hak, cena 8.500 zł. Tel. 0601/639-772

**SCANIA**, ciągnik siodłowy 400 KM V8, na resorach, 89 r., nieeksplloatowany w Polsce, 49 000 zł do uzgodnienia, pine, tel. 683-35-06 po 19.00, (090)62-37-38, (0501)62-37-38

**SKODA 105 L**, 1983, rejestracja 2001 stycznia, 1000 zł, 058/582-46-85

**VW Golf II**, 1.3 i, 1990, srebrny metalik, 5-biegowy, 157.000 km, 10.400 zł, pine! 0604/89-25-59

**VW Multivan**, 1,6 TD, 1988, 170.000 km, pełne wyposażenie, kanapa, stolik, 6-osobowy, 058/775-05-50 stan bardzo dobry

**VW Transporter**, 87 r, silnik po remoncie, tel. 058/535-29-46, 0603/22-60-93

**MOTOPOMPA** tel. 058/684-21-81

**OPONY**  
nowe, używane i bieżni-  
kowane. Felgi, kolpaki,  
wulkanizacja, kompute-  
rowe wyważanie kół. Łę-  
gowo, 058/682-85-68

**„Tanix”**

**OPONY** używane 165/70 R13,  
francuskie, tania, tel. 531-41-28

**PRZYCZEPA** wyrobitka, 4,5 t, sprzedam,  
tel. (058)683-09-28

**PRZYCZEPY** kampingowe, z Niemiec,  
Holandi od 3 do 10 m, ceny od 2500 zł,  
0-606-854-305

**KUPIĘ**  
00, auta powypadkowe, 0-604-228-214

**00, powypadkowe, rozbite,**  
(058)556-96-25

**AUTA** powypadkowe, 0-604-84-62-02, rozbite, 0-90-615-163

**DAEWOO Tico**, gotówka, 058/561-39-14, 0602/31-28-73

**FIAT Cinquecento** (gotówka), 058/561-39-14, 0602/31-28-73

**FIAT Punto** (gotówka), 058/561-39-14, 0602/31-28-73

**POWYPADKOWE** uszkodzone, zachodnie, (058)671-59-62, 0604/088-964!

**VW Golf** I, 1.5 D, 7883 r., 4 drzwi, ze skrzynią manualną, może być do drobnego remontu, od właściciela, zarejestrowany w Polsce, tania, tel. 682-54-57

**WSZYSTKIE** powypadkowe, zniszczone, 058/531-28-56, 0602/65-32-88

0602/728-393 rozbite, osobowe, dostawcze- gotówka.

**A. Rozbite**  
, zniszczone, 0601/78-40-02

A 0602/722-790, auta, motocykle, powypadkowe.

**A 0602/722-790**  
, powypadkowe

**AUTA** powypadkowe, skorodowane 0604/444-422

**INNE**  
ATRAKCYJNE- Dostawcze- Mikrobusy-(złotki), (058)552-75-22, 0601/65-16-72

**AUTO-** Szybki Jaan. Sprzedaj, montaż. **Wrzeszcz** 058/344-12-81, Kościszki 8; **Orunia** 058/309-02-51, Trakt Św. Wojciecha 223; **Gdynia** 058/620-49-77, Kapitańska 4; **Elbląg** 055/234-57-09, Metalowców 1; **Kwidzyn** 055/279-28-12, Piękna 3; **Ślupsk** 059/842-51-80, Przemysłowa 128

**SCANIA**, 400 KM, V8, na resorach, 89 r., nieeksplloatowana w Polsce, 50 000 zł, na sam. Mar, Daf, lub Volvo z plandeką, pine, tel. 683-35-06 po 19.00, (090)62-37-38, (0501)62-37-38

**NIERUCHOMOŚCI I LOKALE**

**SPRZEDAM**

**BOROWO**, 625 m kw, cena 19.000 zł, tel. 058/695-56-25

**BORY** Tucholskie, działki rekreacyjne, bardzo atrakcyjne położenie, 058/562-33-58, 0602/292-283

**BORY** Tucholskie, Ocypl, działki budowlne, blisko jeziora, 059/661-14-40

**BORZECHOWO** działka rekreacyjna 1.050 m kw, (0-58)58-84-429

**CEDRY** Wielkie, sprzedam mieszkanie własnościowe, 2 pokoje, kuchnia, przedpokój, łazienka, ogródek, obórka, cena 40.000 zł, 0603/650-352

**GDAŃSK** Wiślina, działka budowlana od 900 m kw., uzbrojona, bdb lokalizacja i komunikacja, tel. 683-89-27, (0603)20-78-50

**GRUDZIĄDZ** pół domu, działka 1448 m kw., garaż, sprzedam, tel. 0603/952-823

**JAGATOWO**, działka budowlana, tel. 683-09-28

**JANTAR** działka budowlano-rekreacyjna z budynkiem gospodarczym, tel. 0604/11-23-49

**KARTUZY**, działka budowlana o pow. 450 m kw., uzbrojona, tel. 0601/82-12-26

**KARTUZY**, mieszkanie, M-4, na osiedlu Wybickiego- sprzedam, tel. 058/681-48-41 po godz. 19

**KARTUZY**, pomieszczenie oddam w dzierżawę, 12 m kw., z telefonem, ul. Kłasztorna, 058/684-28-68

**KŁOBUCZYNO**- budowlane, sąsiednie (2), przy trasie Żukowo-Kościerzyna po 940 m kw, 13,5 tys zł każda. Sopot. tel. 058/551-74-72, 058/551-42-69

**KOLECZKOWO**- Bieszkowo, działki budowlane ok. 1400 m kw., położone wśród lasów i jezior, niedaleko Gdyni, tania, tel. (058)683-89-22

**MIECHUCINO**, przy trasie głównej, działka uzbrojona, tel. 058/684-28-91

**MIERZESZYN** gm. Trąbki Wielkie, działka budowlana 1230-2300 m kw., 12-16 zł/m kw., tel. 683-12-70

**MŁOBAĐZ**, działki budowlane 750 i 1.500 m kw, 35 zł/m kw. 058/533-71-28

**NOWE** nad Wisłą, mieszkanie o pow. 58 m kw., z pomieszczeniem gospodarczym i ogródkiem, Kończyce koło Nowego, tel. 055/279-60-56 po 16.00

**PUCK**, obiekt produkcyjny 2000 m kw. działka 6000 m kw, (058)673-37-90

**ROKITKI**, działka budowlana 650 m kw., uzbrojona w wodę, prąd, kanalizacja, 20 USD/m kw., tel. (055)232-64-80 w godz. 8-16

**SAROGARD** Gdańskie, kawalerka i mieszkanie 3-pokojowe, sprzedam lub odnajmę, 058/562-32-89

**SIERAKOWICE**, działka o pow. 15000 m kw, cena do uzgodnienia, tel. 0606/903-178

**SKARSKZEWY**, dom w surowym stanie, zamknięty, blisko jeziora, okna PCV, prąd, woda, działka 865 m kw., 70 000 zł, tel. (0602)25-69-27, 15-19

**TCZEW**, garaż, ul. 30 Sycznia- sprzedam, tel. 058/531-20-47

**TCZEW**, garaż sprzedam, przy ul. Królowej Jadwigi, tel. (058)531-10-68, (0606)11-27-68

**TCZEW**, kawalerka 25,5 m kw., II/IV p., tel. 532-40-70

**TCZEW**, mieszkanie, 120 m kw, I piętro, garaż, tel. 058/532-28-52

**TCZEW** kawalerka, 25,5 m kw., II/IV p., tel. (058)532-40-70 po 20.00

**TCZEW** os. Centrum, ul. Paderewskiego 19, komfortowo-urządzone mieszkanie własnościowe, ok. 70 m kw., z 2 liniami telefonicznymi cyfrowymi, z garażem, tel. 0601/620-137

**WIELKIE** Wałichnowy, dom, 164 m kw, sprzedam, tel. 058/535-26-91, 058/535-29-46

**ZAMOSTNE**, przy rzece Reda, działka (1 ha), (058)676-63-45

**ZBLEWO** dom 150.000 zł, (058)58-84-269

2 ha ziemi, 30 000 zł, woda, prąd, linia telefoniczna przy działce, Kaczkę 21, 83-034 Trąbki Wielkie

**DOM** jednorodzinny, wszystkie wygody, 5-pok., parterowy, podpiwniczony, garaż, działka 750 m kw., własność hipoteczna, ogród 900 m kw, dzierzawa roczna, tel. 683-31-46

**KAWALERKA**, tel. (0603)31-60-71

**INNE**

**ELBLĄG** centrum, wynajmę umebowane mieszkanie, tel. 055/233-62-04 wieczorem, 0605/200-574

**GDYŃIA**- Cisowa, dwupokojowe, płatne za pół roku z góry, (058)677-21-94

**STAROGARD** Gdańskie, rynek, lokal na działalność, I piętro, odnajmę, 562-21-62, 562-76-07

**TCZEW**, garaż odnajmę, tel. 058/533-71-32

**TCZEW** Starówka, lokal pow. od 34 m kw, tania, odnajmę, tel./ fax, 058/531-21-54 do 19.00

**ŻUKOWO**- wyposażone, 2 telefony, 120 m kw, biuro, mieszkanie, garaż, nowoczesne. Faktura. Na długo, 0601/65-90-70

**DOMEK** rodzinny, drewniany, piętrowy, 6 osób, w pełni wyposażony, VI-IX, 800 zł/tydzień, do wynajęcia, nad jeziorem Maus, w lesie wysokopiennym, tel. (058)682-48-27

**DOM**

**SPRZEDAM**

**BOAZERIE**, deski podłogowe, listwy, 058/342-54-31

**BOJLER** 80 l, zapakowany, tel. 531-41-28

**DRZWI** Okna Alu, tańsze od PCV, 10 lat gwarancji. Autoryzowany Przedstawiciel Firmy „Mex” 56-275-86, 0604/575-269

**FLORENCJA** Sp. z o.o.- producent parapetów, blatów, schodów itp., z marmuru, granitu, konglomeratu włoskiego, Ślupsk, Kaszubska 20, (059)84-25-760

**TURYSTYKA**

**RÓŻNE**

**ATRAKCYJNE ODOZY.**  
Polska (góry, morze...) Grecja,  
Korsyka... Angielski, inne atrakcje.  
„Maryland”: 058/762-00-94

**CONCORDIA**  
lider wyjazdów autokarowych w Polsce, najniższe ceny, wysyłamy gratis katalog, (062)581-10-12, 581-10-13

ŁÓDŹ rybakta, motorowa, drewniana, zabudowana, zarejestrowana. Odbudowana 1999 r. dl 6,5 m, szer. 2,30 m, cena 7.500 zł, tel. 0601/639-772

**MAZURY**- obozy żeglarskie, windsurfingowe, rowerowe, rejsy żeglarskie, spływy kajakowe. Camp-Pisz 087/423-44-63, 090/541-573 www.mazury.com.pl/camp- wysyłamy katalog.

**SPRZEDAM** łódkę rekreacyjno-wędkarską, drewniana, nowa, 650 zł, tel. 682-71-44

**SZTEKLIN** domek letniskowy- góra, odnajmę, 058/562-35-03

**USŁUGI RÓŻNE**

**RÓŻNE**

**BIURO** rachunkowe  
Kamm, 0602/497-054

**BLACHODACHÓWKI**  
od 17 zł, dachówki, kompletne pokrycia, wykonawstwo, 058/773-33-552

**CYKLINOWANIE**, układanie podłóg, 0604/656-056, 058/561-33-13

**DLĘGI**, handel, odzysk, 307-42-16, 307-44-17

**INSTALACJE** CO, WU w miedzi i PP-R 10 lat gwarancji, 682-87-78, 0605/079-244

**KREDYTY** gotówkowe  
bez poręczycieli  
0 % 1 wplaty Epos  
Tczew, ul. Jodłowa 13 c, tel. 058/533-88-72, 058/532-80-81, 0602/157-318  
MONTAŻ centralnego ogrzewania- miedz. 0606/87-29-90

**NAJSTARSZA** i solidna wytwórnia pustaków i bloczków na Kaszubach, plus transport piasek i pospółkę, Władysław Joskowski, Golica, 83-321 Mściszewice, gm. Sulęcyno, tel. 058/685-00-30, 058/681-62-16

**OCIEPLANIE** domów międzyścienne pianką lub styropianem sykim. Pianlex 0602/78-96-82

**OGÓLNOBUDOWLANE**, ciesielskie, solidnie, 058/562-97-29, 0601/320-453

**best**  
**KREDYTY**  
GOTÓWKOWE  
- w 48 godzin  
- do 5 tys. zł  
bez poręczyciela  
Tczew  
ul. Żwirki 38  
tel. 532 82 10  
Starogard Gd.  
ul. Kościuszkę 34d  
tel. 775 07 10  
Gdańsk  
ul. Rajska 14A  
tel. 305 77 77

**GINEKOLOG**, zabiegi  
0605/389-680

**KONSULTANT** Diety Cambridge  
(058)346-21-76, (058)305-83-31, 0602/224-11-11

**OCULUS**  
Specjalistyczny Gabinet Okulistyczny, także soczewki kontaktowe, dr med Małgorzata Kotajny specjalista chorób oczu, lek med Witold Czuszyński

**SOLARIA** Alisun, Prosim-rewolucyjne urządzenie do wyszczuplania, bezoperacyjnego liftingu, likwidacji cellulitis-gwarantowane efekty, (058)781-66-66, (058)664-64-51

**STUDIA** medyczne, kurs przygotowawczy w AMG  
informacje, zapisy, 058/349-14-00

**TRALKI** betonowe- produkcja, montaż, (058)678-22-35

**TYNKI**, 058/684-91-27

**MASZYNY** ROLNICZE

**RÓŻNE**

**KABINĘ** do Bizona i dmuchawę stojącą- sprzedam, tel. 058/684-27-00

**KOMBAIN** zwozowy „Volvo”, 4 szuki- sprzedam, 0602/28-96-01, 0604/711-768

**SPRZEDAM** plug Atlas 4-ro skibowy, cena 2,8 tys. zł; przyczepę zbierającą, dużą- cena 1200,00 zł; dmuchawę stojącą do siania i słomy- 600,00 zł, tel. (058)676-86-80, 0606-324-590

**ZDROWIE**

**RÓŻNE**

**ALERGOLOG**  
Hanna  
Michniewicz  
Odyniec  
ul. Wita Stwosza 3, pon. 15.00-17.00, środa 16.00- 18.00.  
Testy alergiczne

**BIOENERGOTERAPIA** Puchowski, Pelplin, 536-37-00, 0603/26-37-33

**KONTENERY** biurowe, sanitarne, barakowozy- zachodnie, używane, 052/385-39-97, 0602/326-748, 0602/272-873

**KURY** noski, 058/681-82-95

**KURY** noski 1,5 roczne, 2 zł szt. Puszyński, Zbychowo, tel. (058)672-82-85

**PROSTOWNIK** samochodowy, nowy, marki niemieckiej, 12V, z osprzętem, elektronicznym pomiarem, ładowaniem, 550 zł, tel. 682-94-32

**ROWEREK** treningowy, nieużywany, cena 85 zł, tel. (058)562-12-63, (0604)90-59-93

**SIATKI**, słupki, drut kolczasty. Transport bezpłatny, 059/84-71-344, 0602/277-559

**SUKNIA** ślubna, rozmiar 36- 38, atrakcyjna, tania, sprzedam, tel. 058/531-17-16

**SKUP** zbóż paszowych i żywno- 0-606-75-62-11, (090)52-31-90, (059)82-12-819

**UWAGA**, hurtownie, sklepy, Bransolety, łańcuszki z łożołu już od 2 zł, oraz pierścionki, sygnety, obrączki tombakowe, (032)266-96-57

**SPECJALISTA** chorób płuc  
internista, Marta  
Gronkiewicz  
Pruszcz, Wita Stwosza 3, poniedziałek 17.00- 18.00, środa 15.00- 16.00. Badanie czynności płuc, spirometria, 0606/632-616

**SPRZEDAM** pampersy Sewi, do 75 kg, 1 zł/szt., tel. 683-31-91

**STOMATOLOG**,  
Maria  
Jurkiewicz  
ul. Obronów Wybrzeża 10 m 4  
od poniedziałku do piątku,  
15.00- 20.00  
058/682-29-74

## Kwestionariusz sportowy Wiele potrafi

- Imię: Jakub.
- Nazwisko: Resmerowski.
- Urodzony: 11 lutego 1983 roku.
- Wzrost: 176 cm.
- Waga: 65 kg.
- Miejsce zamieszkania: Tczew.
- Szkoła: jestem uczniem II klasy LO w Tczewie.
- Wady: spóźniałstwo i lenistwo.
- Zalety: jestem uczciwy i koleżeński.

- Uprawiana dyscyplina: piłka nożna w klubie MKS Wisła Tczew, obecnie zespół seniorów, ale wspomagam także juniorów starszych.

- Jak rozpoczęła się twoja przygoda ze sportem: w II klasie podstawówki zacząłem trenować w trampkarzach Wisły, u Zenona Drey. Po siedmiu latach, za namową trenera Stanisława Mikołajczyka, wstąpiłem do Szkoły Mistrzostwa Sportowego w Gdańsku. Po roku wróciłem do Tczewa. Początkowo występowałem w makroregionie Pomorze. W maju ubiegłego roku, podczas meczu z Bałtykiem Gdynia, zadebiutowałem w drużynie seniorów Wisły.

- Twój atut na boisku: technika i szybkość.

- Największy sukces: III miejsce na mistrzostwach Polski z reprezentacją okrę-



Jakub Resmerowski

Fot. Andrzej Sarnowski

gu i wygrane turnieje w Szwecji i Danii (w barwach Lechii Gdańsk).

- Największa porażka: jeszcze takiej nie było.

- Idol: Ryan Giggs (pomocnik Manchesteru United).

- Jaką wybrałbyś inną dyscyplinę oprócz dotychczasowej: koszykówkę.

- Pojazd marzeń: Honda Prelude.

- Ulubiona potrawa: frytki z kurczakiem i pizza.

- Dziewczyna marzeń: inteligentna, z ciemną karnacją i ciemnymi włosami, średniego wzrostu, z dużym poczuciem humoru.

- Marzenie, które może się spełnić: zagrać w pierwszej lidze.

- Dobra rada: nie załamywać się, gdy coś nie wychodzi, bo z czasem na pewno się uda.

(jovi)

## MMP w boksie Wiślak na podium

Zawodnik tczewskiej Wisły, Szymon Lewczuk, został brązowym medalistą rozegranych w Kaliszu młodzieżowych mistrzostw Polski w boksie.

Oprócz Lewczuka, który brązowy krążek wywalczył w wadze koguciej, tczewską Wisłę reprezentowali także w tych zawodach Artur Dysarz (w wadze superciężkiej) oraz Sebastian Kołodziejczyk (w półciężkiej). Pierwszy zajął piątą lokatę, drugi odpadł z walki w eliminacjach.

(zb)

## Boks Turniej w Pelplinie

W najbliższą niedzielę, 4 czerwca, w nowej hali sportowej Zespołu Szkół nr 1 w Pelplinie odbędzie się pięściarski turniej juniorów młodszych, starszych i młodzieżowców.

W zawodach, zorganizowanych przez sekcję bokserską klubu Wisła Tczew oraz Miejsko-Gminny Ośrodek Kultury Sportu i Rekreacji w Pelplinie, udział wezmą pięściarze Czarnych Słupsk, Haleksu Elbląg, Stocznio-wca Gdańsk, OSiR Chojnice, Wierzyca Starogard Gd. i Wisły Tczew.

Na turniej zostali zaproszeni byli zawodnicy pochodzący z Pelplina, m.in. medalści MP i Europy, bracia Dariusz, Leszek i Krzysztof Kosodowscy, Henryk i Tadeusz Rychlowscy oraz Henryk i Włodzimierz Sakowscy.

Za wstęp na imprezę, której początek zaplanowano na godz. 15, dorośli będą musieli zapłacić 5 zł, zaś młodzież i dzieci - 3 zł.

(zb)

## Szachy Grand Prix

W niedzielę, 4 czerwca, w Osiedlowym Domu Kultury Śródmieście tczewskiej Spółdzielni Mieszkaniowej (przy al. Zwycięstwa 6) odbędzie się trzeci turniej cyklu o szachowe Grand Prix Tczewa 2000. Wszystkich chętnych organizatorzy zapraszają od godz. 9.30. Pierwsze gry - o godz. 10. Turniej zostanie rozegrany 9-rundowym systemem szwajcarskim z tempem po 15 minut na partię dla zawodnika.

(zb)

## Piłka nożna w Wielkich Walichnowach

# Oldboye z Tczewa najlepsi



Tczewscy oldboye z pucharem.

Fot. Andrzej Sarnowski

W Wielkich Walichnowach odbył się I Powiatowy Turniej Oldboyów. Oprócz obserwowania piłkarskiej rywalizacji, kibice mogli skorzystać z wielu atrakcji.

Wśród zaproszonych zespołów można było dostrzec byłe gwiazdy, Wisły Tczew, Orła Subkowy, Mewy Gniew, Cermagu Opalenie i gospodarzy, czyli Wisły Walichnowy. Z zaproszenia nie skorzystała tczewska Unia, która nie potrafiła skompletować składu. Rywalizujące drużyny podzielono na dwie grupy. W pierwszym meczu Wisła Tczew pokonała Wisłę Walichnowy 2:0. Takim samym rezultatem Mewa Gniew wygrała z Cermagiem Opalenie. Trzeci pojedynek



Kapitan Mewy, Tadeusz Poleszak (z prawej), odbiera puchar za II miejsce z rąk Tadeusza Kordeckiego.

Fot. Andrzej Sarnowski

Walichnow z Orłem Subkowy okazał się szczęśliwy dla gospodarzy, którzy pokonali rywali 1:0. W ostatnim eliminacyjnym meczu, Wisła z Tczewa pokonała subkowskiego Orła 1:0. Osiągnięte rezultaty spowodowały, że w finale zagrały jedenastki Wisły Tczew i Mewy Gniew. Ostatecznie 2:0 zwyciężyli wiślacy. W meczu o III miej-

sce Cermag Opalenie pokonał Wisłę Walichnowy 5:2. Startujące zespoły otrzymały pamiątkowe puchary, dyplomy i sprzęt sportowy. Warto zaznaczyć, że fundatorami pucharów byli starosta tczewski, burmistrz Gniewa oraz przewodniczący Wojewódzkiej Rady LZS. Równolegle z piłkarską rywalizacją zostały przeprowadzone liczne konkurencje festynowe.

W rzutach do kosza wśród kobiet zwyciężyła Ewelina Cyssewska, przed Sabiną Marcinkiewicz i Anną Cyssewską. Natomiast wśród dziewcząt wygrała Natalia Borkowska przed Weroniką Lasotą i Angeliką Sztuką. Wśród chłopców najlepszym koszykarzem okazał się Piotr Kowalski przed Waldemarem Flakiem i Dawidem Tomczyskim. Strzały do bramki najlepiej wykonywał Piotr Sak, a najlepszym zonglerem został Artur Tar-mosch.

(jovi)



Ryszard Kittowski (z prawej) otrzymuje od Tadeusza Kordeckiego (prezes LZS Wisły Walichnowy) pamiątkową statuetkę za długoletnią pracę trenerską.

Fot. Andrzej Sarnowski

**SZKOŁA JAZDY**  
**AMATOR**  
Jacek Kandulski  
Zaprasza na kursy prawa jazdy  
kat.: A, B, C, E  
**ZAPISY**  
w naszej siedzibie w Tczewie, ul. Chłódna 18  
(boczna od Gdańskiej, 200 m od dworca PKP i PKS).  
Jesteśmy jedyną szkołą jazdy w Tczewie, która posiada własną, nowoczesną i komfortową bazę szkoleniową spełniającą wymogi Ministerstwa Transportu.  
Oferujemy:  
- płatność w dowolnych ratach bez odsetek lub przez agencję ratalną do 36 m-cy  
- naukę jazdy samochodami Fiat: Punto i Bravo  
- badanie lekarskie na miejscu  
- miłą i fachową obsługę  
- dla osób dysponujących małą ilością czasu indywidualny cykl szkolenia  
- testy egzaminacyjne - GRATIS  
**TEL./FAX 532-44-87**  
biuro czynne od pon. do piątku w godz. 10.00-17.00  
w soboty od godz. 10.00 do 13.00

REKLAMA

**Producent**  
**Blachodachówki**  
**Blachy trapezowe**  
**Profile zamknięte**  
**Płyty warstwowe**



# BALEX METAL

Balex Metal spółka z o.o. Bolszewo, ul. Wejherowska 12 C  
tel. /0 58/ 778 44 44. 778 44 45, fax /0 58/ 778 44 55

e-mail: balex@balex.com.pl

Oddział Gdańsk ul. Grunwaldzka 244, tel./fax /0 58/ 344 74 90

Oddział Słupsk ul. Dwernickiego 21, tel./fax /0 59/ 842 81 31

**Mocna blacha!**