

Rejsy



W dzisiejszym magazynie „Rejsy” m.in.: Kto jest kim w województwie pomorskim • Dzieci znają narkotyki • Piękne modelki • Cud w Malborku • Krzyżówka i horoskop.

Nowy Dwór Gd.



Samorządowcom i policjantom z powiatu nowodworskiego zademonstrowano działanie nowoczesnego sprzętu monitorującego.

str. 2

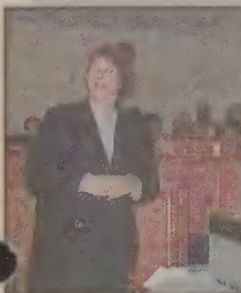
Nowy Dwór Gd.



Remont skrzyżowania, rozpoczęty jesienią ubiegłego roku, będzie kontynuowany dopiero od kwietnia.

str. 4

Nowy Dwór Gd.



Ekspert i rolnicy dyskutowali nad sposobami poprawy jakości mleka, higienie udoju oraz projekcie przepisów, które zaczną obowiązywać producentów mleka.

str. 5

Żuławy



Ekspert z nowodworskiego Centrum Doradztwa Rolnictwa i Obszarów Wiejskich zachęca rolników do korzystania z nowych form karmienia świń.

str. 5

Sztutowo

W Zespole Szkół w Sztutowie działa koło informatyczne dla dwóch grup. Młodsze dzieci wprowadza w tajniki wiedzy informatycznej Celina Kotowicz.

str. 6

NASZ TYGODNIK NOWY

ŻUŁAWY I MIERZEJA

piątek
3 marca 2000 r.
nr 9/296

Dziennik
Bałtycki

NOWY DWÓR GDAŃSKI • KRYNICA MORSKA • STEGNA • SZTUTOWO • OSTASZEWO

Nowy Dwór Gdański

ZRZESZENI PRACOWNICY



W Nowym Dworze Gdańskim powstał pomorski oddział Stowarzyszenia Związku Byłych Pracowników Państwowych Gospodarstw Rolnych. W spotkaniu założycielskim brało udział wielu mieszkańców.

Fot. Anna Arent

W Nowym Dworze Gdańskim powstał pomorski oddział Stowarzyszenia Związku Byłych Pracowników Państwowych Gospodarstw Rolnych. Ma ono za zadanie pomóc znaleźć pracę byłym pracownikom zakładów rolnych. Działalność stowarzyszenia ma polegać na współpracy z urzędami pracy, gminami oraz z różnymi instytucjami, które już w tej chwili zadeklarowały pomoc w zakresie szkoleń, zajęć i kursów. W powiecie nowodworskim 30 proc. bezrobotnych to byli pracownicy PGR. Według przybyłych na spotkanie parlamentarzystów i samorządowców, utworzenie tego oddziału powinno rozwiązać lub przynajmniej w pewnym stopniu zahamować bezrobocie. O zwalczaniu bezrobocia w dawnych pegeerach mówił Jerzy Pilarczyk, szef Zarządu Stowarzyszenia Związku Krajowego.

- Ludzie, którzy kilkanaście, a nawet kilkadziesiąt lat przepracowali w zakładach rolnych, nagle utracili pracę - mówi Jerzy Pilarczyk. - W tej chwili nie potrafią poradzić sobie z otaczającą ich rzeczywistością, nie mogą znaleźć zatrudnienia. Dlatego ideą stowarzyszenia jest to, aby ludzie ci zrzeszali się wokół niego. Ponadto, do stowarzyszenia należą także te osoby, które mogą udzielić pomocy.

W 1991 roku została uchwalona ustawa o prywatyzacji, która mówi, że pracownicy byłych pegeerów będą mogli wykupić mieszkania po niskich cenach, jednak nie przewiduje innych przywilejów. Dlatego stowarzyszenie zamierza roztoczyć opiekę nad ludźmi którzy czują się pokrzywdzeni.

(gal)

str. 2

Nowy Dwór Gdański Wyszkoleni strażacy



Na terenie powiatu nowodworskiego trwa szkolenie strażaków ochotników.

Fot. Anna Arent

W Nowym Dworze Gdańskim trwa szkolenie strażaków-ochotników. Bierze w nim udział ponad stu młodych mężczyzn z powiatu nowodworskiego.

Szkolenie zorganizowane zostało przez Urząd Miasta w Nowym Dworze Gdańskim. Nad całością czuwa Jarosław Dywizjusz, komendant miejsko-gminnej Ochotniczej Straży Pożarnej w Nowym Dworze Gdańskim.

- Młodzi ochotnicy szkolą się w kategoriach: szeregowy członek i operator sprzętu - mówi Jarosław Dywizjusz. - Ukończenie tego kursu daje możliwość uczestniczenia w akcjach ratunkowych prowadzonych przez straż.

Sprawdzian umiejętności odbędzie się w połowie marca.

- Zajęcia odbywają się w soboty i niedziele - mówi J. Dywizjusz. - Lekcje praktyczne prowadzimy na sprzęcie nowodworskiej OSP.

Zaświadczenie o ukończeniu tego kursu, wydawane przez Komendę Powiatową Straży Pożarnej w Nowym Dworze Gdańskim, honorowane będzie w jednostkach i zakładach na terenie całego kraju.

(vinga)

Powiat nowodworski Wzrost kradzieży samochodów

W ubiegłym miesiącu został odnotowany znaczny wzrost kradzieży samochodów. W lutym złodzieje nie próżnowali i na terenie powiatu nowodworskiego ukradli pięć samochodów.

Były to bardzo różne pojazdy. Począwszy od Fiata 126 p do autobusu marki Neoplan wartego prawie 100 tysięcy złotych. Policja może jednak mówić o sukcesach, ponieważ odzyskała między innymi autokar, natomiast w sprawie kradzieży jednego z samochodów osobowych nowodworska policja zatrzymała osobę, której zeznania przyczynią się do ujawnienia sprawców kradzieży i odzyskania samochodu.

(boro)

str. 8

W prenumeracie „Nasz Tygodnik Żuławy” taniej i z darmową dostawą do domu!

Nasz telefon 247 43 63

Co słychać

■ Denerwuje mnie niekompetencja pań pracujących w nowodworskim Urzędzie Skarbowym. Jestem zdania, że panie te powinny sprawdzić przyniesione przeze mnie rozliczenie podatkowe. Tymczasem ich praca, z tego co zaobserwowałam, ogranicza się tylko do odebrania ode mnie dokumentu. Za błąd w rozliczeniu jestem wzywana do oddziału w Malborku. Ponadto chciałabym także zwrócić uwagę na niezbyt miłą obsługę klienta w Urzędzie Skarbowym. Z jakiej racji klienci mają być traktowani jak intruzi.

Marta S., mieszkanka
Nowego Dworu Gdańskiego

247 43 63

telefon reportera

■ Czekamy na sygnały Czytelników o interesujących, bulwersujących wydarzeniach, a także o problemach, z jakimi borykają się na co dzień.

Nowy Dwór Gdański W oku kamery



Na zdjęciu: Jerzy Pawłowski i Dariusz Gawenda pokazują sprzęt służący do monitoringu.

Fot. Anna Arent

W trosce o bezpieczeństwo mieszkańców Nowego Dworu Gdańskiego, nowodworska policja zorganizowała w ubiegłym tygodniu pokaz nowoczesnego sprzętu monitorującego.

Kamery takie miałyby być zamontowane w najbardziej niebezpiecznych miejscach w mieście. Materiał przez nie zarejestrowany może posłużyć jako materiał dowodowy przestępstwa.

Pokaz odbył się w świetlicy Komendy Powiatowej Policji w Nowym Dworze Gdańskim. Zaprezentowano najnowocześniejszy sprzęt służący do monitoringu. O zaletach i wadach prezentowanych kamer opowiadał Jerzy Popławski, dyrektor firmy zajmującej się produkcją tego rodzaju sprzętu.

- Monitoring odbierany jest często przez mieszkańców, zwłaszcza młodych, jako ograniczanie swobód obywatelskich - mówi Jerzy Popławski. - Ja jestem zdania, że dbanie o bezpieczeństwo w mieście nie jest żadnym ograniczeniem swobód. Ponadto, jeśli ktoś jest w porządku, to dlaczego miałyby mu przeszkadzać kamery.

Zaprezentowane kamery i ich możliwości wywarły wrażenie na zaproszonych na ten pokaz gościach.

- Taki sprzęt to bardzo dobra rzecz - powiedział Zbigniew Piórkowski, burmistrz Nowego Dworu Gdańskiego. - Ostateczną decyzję o tym, czy powinien on znaleźć się w Nowym Dworze Gdańskim, podejmą mieszkańcy i radni.

Inicjatorką pomysłu monitorowania niebezpiecznych miejsc w Nowym Dworze Gdańskim jest Ewa Czajkowska, aspirant sztabowy z Komendy Powiatowej Policji w Nowym Dworze Gdańskim.

- Kamery w mieście przede wszystkim zwiększyłyby poczucie bezpieczeństwa mieszkańców - uważa Ewa Czajkowska.

Nie wiadomo jednak, czy samorząd Nowego Dworu Gdańskiego stać na taki wydatek. Sprzęt monitorujący kosztuje około 70 tys. zł. Sprawa zostanie rozpatrzona najprawdopodobniej podczas marcowej sesji nowodworskiej Rady Miejskiej.

(vinga)

Nowy Dwór Gdański. Bezrobocie na wsi

Bez szans na pracę

Podczas spotkania delegatów Stowarzyszenia Związków Byłych Pracowników Państwowych Gospodarstw Rolnych Wiesław Pietrzak, senator RP i jednocześnie twórca stowarzyszenia, stwierdził, że środowisko pracowników byłych pegeerów musi się zintegrować.

Zwrócił także uwagę na dzieci pochodzące z tych terenów. Jego zdaniem, są one w większym stopniu pokrzywdzone niż ich rodzice. Pozbawiając rodziców pracy odebrano im perspektywę lepszego jutra.

- Po likwidacji Państwowych Gospodarstw Rolnych, gdy ich majątek został rozgrabiony, nie zadbało o to, co jest najbardziej istotne, czyli o ludzi, którzy obecnie żyją na granicy ubóstwa - mówi Wiesław Pietrzak. - Jednak w tej sytuacji najbardziej ucierpiało najmłodsze pokolenie, które stanowi największą wartość. Niestety, bieda sprzyja rozwojowi patologii. Jest to problem, który musimy rozwiązać wspólnie. Dlatego apeluję do władz państwowych, parlamentarzystów,



W spotkaniu uczestniczyło wielu parlamentarzystów i samorządowców, interesujących się losem byłych pracowników PGR. Na zdjęciu: poseł Jan Kulas.

Fot. Anna Arent

aby pomogli zadbać o ich wykształcenie, a także pomogli wyjechać stamtąd.

Byli pracownicy zakładów rolnych mają trudności w znalezieniu pracy. Głównym powodem jest ich wiek. Mając powyżej czterdziestu lat, ich szanse zdecydowanie zmalały.

- Rodziny mają na utrzymaniu dzieci, jednak często

jest odwrotnie niż powinno być: to dzieci utrzymują z dodatku rodzinnego rodziców - mówi Pietrzak. - Dzieci obserwują swych bezrobotnych rodziców, którzy często popadają w depresję i apatię spowodowaną swoją bezsilnością. To wszystko odbija się na psychice młodych ludzi.

(gal)

Nowy Dwór Gdański

Plany na przyszłość

Nowodworskie Warsztaty Terapii Zajęciowej mają pieniądze na funkcjonowanie w roku 2000.

Pieniądze na 2000 rok w wysokości 277 tys. zł na 21 podopiecznych dyrekcja WTZ otrzymała z Państwowego Funduszu Rehabilitacji Osób Niepełnosprawnych. Na każdego uczestnika terapii miesięcznie przeznaczono 1173 zł. Są to środki przeznaczone na wyżywienie, prąd i paliwo.

Ponadto, odbyło się posiedzenie Zarządu Stowarzyszenia Sprawni Inaczej z Nowego Dworu Gdańskiego. Wybrano kierownika warsztatów. Został nim Stanisław Dawidowicz.

- Podczas spotkania zatwierdziliśmy struktury organizacyjne warsztatów, tzn. ustaliliśmy ilość etatów - mówi Stanisław Dawidowicz, kierownik Warsztatów Terapii Zajęciowej. - Ponadto, przeanalizowaliśmy plan pracy na 2000 rok. W najbliższym czasie zamierzamy przeprowadzić,



Anna Talik, podopieczna Warsztatów Terapii Zajęciowej.

Fot. Anna Arent

trzymając się wcześniej opracowanego planu, szeregu zajęć terapeutycznych. Przewidujemy również organizowanie wycieczek, między innymi do Wieliczki

i do parku w Witrynach. Zaplanowaliśmy również dla naszych podopiecznych dwutygodniowy pobyt w ośrodku wczasowym.

(gal)

Żuławy i mierzeja

Fototydzień



W nowodworskim Zespole Szkół nr 3 uczniowie klas ósmych uczestniczą w tzw. lekcjach samorządności. Prowadzi je Lech Białecki, przewodniczący Rady Miejskiej w Nowym Dworze Gdańskim.



Stare słupy ogłoszeniowe w Nowym Dworze Gdańskim zostaną zdemontowane. W ich miejsce powstaną nowe, o trwalszej konstrukcji. Inwestycja zostanie zrealizowana wiosną.



W Nowym Dworze Gdańskim łabędziami opiekują się miejscowe władze oraz mieszkańcy miasta. W porównaniu z ubiegłymi latami, tegoroczna zima jak na razie nie daje się we znaki ptactwu wodnemu.

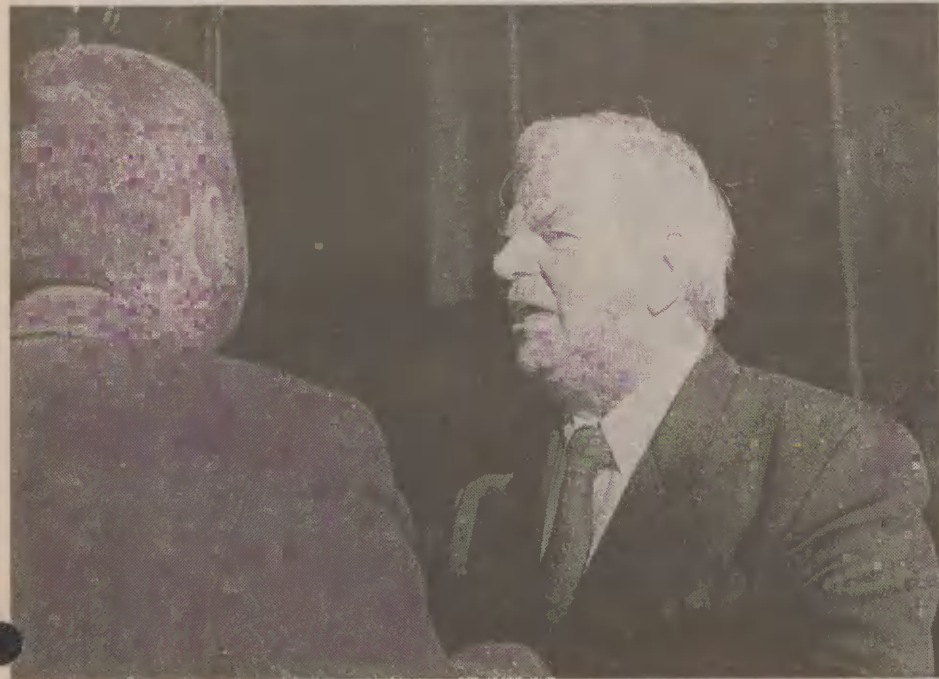


Powiatowa Państwowa Straż Pożarna przeprowadza kontrole bezpieczeństwa w budynkach szkół podstawowych i średnich.

Fot. Anna Arent

Mierzeja Wiślana - Gdańsk

Nagrody za plaże



Zbigniew Ptak otrzymał srebrny medal stulecia WOPR.

Zarządy Gmin Stegna, Sztutowo i Krynica Morska zostały wyróżnione przez Zarząd Wojewódzki Wodnego Ochotniczego Pogotowia Ratunkowego za wzorowe prowadzenia kąpielisk wodnych w czasie ubiegłorocznego sezonu letniego.

Natomiast najbardziej prestiżowe odznaczenie, spośród przedstawicieli Mierzei Wiślanej, srebrny medal stulecia WOPR otrzymał Zbigniew Ptak, dyrektor Gminnego Ośrodka Kultury Sportu Turystyki i Rekreacji w Stegnie.

Zbigniew Ptak został odznaczony za wszystkie działania prowadzone na rzecz poprawy bezpieczeństwa plażowiczów. Jest również inicjatorem pomysłu szkolenia młodzieży z gminy Stegna, która w najbliższej przyszłości zapewni bezpieczeństwo na plażach w Stegnie i Jantarze.

- Ratownicy wykonali swoją pracę wzorowo - mówi Dariusz Skalski, prezes Zarządu Wojewódzkiego WOPR. - Na strzeżonych kąpieliskach nie było ani jednego utonięcia. W znaczącej mierze jest to zasługa

ratowników, ponieważ uratowali życie 107 osobom, które się topiły. Natomiast pośrednich zagrożeń życia, które mogły doprowadzić do utonięcia, było prawie 2,5 tys.

Podczas spotkania kilkakrotnie zostały podkreślone starania samorządowców ze Stegna, którzy przyczynili się do otwarcia kąpieliska w Stegnie po dwudziestu latach przerwy. Wyróżnienie, które otrzymali, uwieńcza

ich trud włożony w profesjonalne przygotowanie plaży oraz kąpieliska.

Rozdanie nagród, które odbyło się w gdańskim ratuszu, uświetnił Tomasz Sowiński, wojewoda pomorski, który podziękował ratownikom za udany sezon i wręczył list gratulacyjny Zarządowi Wojewódzkiemu WOPR.

(boro)

Zdjęcia: Anna Arent



Kazimierz Rybicki, przewodniczący Rady Gminy Stegna podziękował za przyznanie nagrody i zapowiedział, że w przyszłym roku stegnieńskie plaże będą przygotowane jeszcze lepiej.

Marzęcino Powstanie zespół

W Marzęcinie zostanie utworzony Zespół Szkolno - Przedszkolny z połączenia dotychczasowego przedszkola i szkoły podstawowej. Będzie to już druga tego typu placówka w gminie Nowy Dwór Gdański, pierwsza istnieje w Kmiecinie. Projekt ten został przyjęty przez nowodworskich radnych.

Utworzenie Zespołu Szkolno-Przedszkolnego ma na celu obniżenie kosztów funkcjonowania placówek.

Od pierwszego września bieżącego roku dzieci sześciolatek będą miały zajęcia organizowane w oddziałach przedszkolnych, przy szkołach podstawowych. Przeniesienie sześciolatek do szkoły spowoduje, że w przedszkolu w Marzęcinie zostaną dzieci od trzeciego do piątego roku życia. Tym samym pozostanie jeden oddział liczący około dwudziestu dzieci. W tej sytuacji za bezcelowe uznano utrzymanie stanowiska dyrektora. Jego funkcje przejmie dyrektor zespołu. Konkurs na to stanowisko ogłoszony zostanie w maju.

(vinga)

Marynowy Bez przedszkola

Od 31 sierpnia tego roku przestanie istnieć przedszkole wiejskie w Marynowach. W miejsce zlikwidowanego przedszkola może pojawić się placówka niepubliczna, jeżeli takie będą żądania lokalnej społeczności.

W wyniku likwidacji przedszkola pracę stracą cztery osoby.

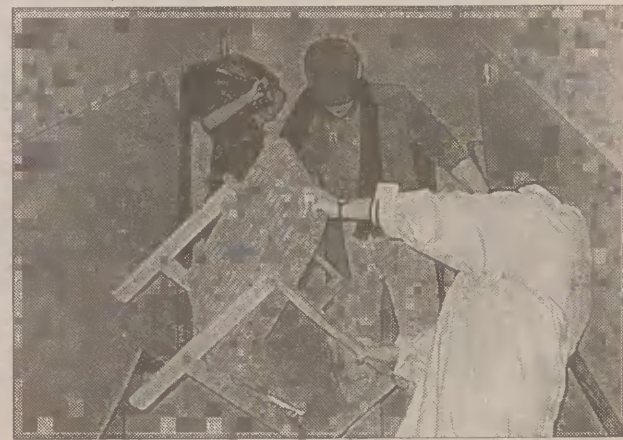
- Decyzja o likwidacji spowodowana była przede wszystkim bardzo wysokimi kosztami utrzymania przedszkola w Marynowach - powiedział Stanisław Juszczyk, pełnomocnik burmistrza d.s oświaty w gminie Nowy Dwór Gdański. - Dotacja z budżetu na jedno dziecko uczęszczające do tej placówki wynosi rocznie ponad 7,6 tysięcy złotych.

W miejsce zlikwidowanego przedszkola ma powstać oddział przedszkolny, do którego oprócz sześciolatek, mogłyby uczęszczać dzieci pięcioletnie.

(vinga)

Nowy Dwór Gdański

Za długi na bruk



Najprawdopodobniej z mieszkań w Nowym Dworze Gd. tej wiosny zostanie eksmitowanych 5 rodzin. Fot. Anna Arent

Administracja Budynków Komunalnych w Nowym Dworze Gd. skierowała osiem wniosków do komornika w sprawie eksmisji. Nie wskazano lokalu zastępczego.

Jak twierdzi Jerzy Belcik, dyrektor Administracji Budynków Komunalnych w Nowym Dworze Gdańskim, eksmisje z mieszkań zdarzają się co roku.

- Złożyliśmy do sądu wnioski o natychmiastową eksmisję osób zalegających z czynszem. Sąd zatwierdził pięć z nich - mówi Jerzy Belcik.

Obok osób, które muszą opuścić mieszkanie z powodu znacznego zadłużenia, są również ci, którzy swoim zachowaniem zakłócają spokój innym.

- W eksmitowaniu tych osób kierujemy się ustawą

(gal)

o najmie i dodatkach mieszkaniowych - mówi J. Belcik. - Artykuł 37 mówi, że eksmisje nie mogą być wykonywane w terminie od 1 listopada do końca marca. Można uznać wyjątkową sytuację tylko wówczas, gdy dysponujemy mieszkaniem zastępczym.

Wykonaniem wyroku na eksmitowanych osobach komornik będzie się zajmował w terminie od 1 kwietnia do końca listopada. O eksmisjach osoby te wiedzą z dwumiesięcznym wyprzedzeniem. W tym czasie mogą spłacić zaległości lub znaleźć zastępczy lokal.

W nowodworskiej Spółdzielni Mieszkaniowej jak do tej pory nie było przypadków złożenia wniosków o eksmisję. Dłużnicy doszli do porozumienia ze spółdzielnią i spłacają dług w ratach.

Powiat nowodworski Kanalizacja na wsiach

W Junoszynie trwa montaż sieci kanalizacyjnej. Już niedługo w tej wsi do eksploatacji zostanie przekazana przepompownia kanalizacji sanitarnej. Inicjatorem koncepcji jest samorząd gminy Stegna.

- My zajęliśmy się opracowaniem dokumentacji technicznej - mówi Roman Pawłowski, wójt gminy Stegna. - Natomiast wykonaniem prac budowlanych zajęły się trzy firmy.

Koszt budowy całego systemu, w tym również modernizacja oczyszczalni ścieków w Stegnie, wyniesie około 18 mln zł.

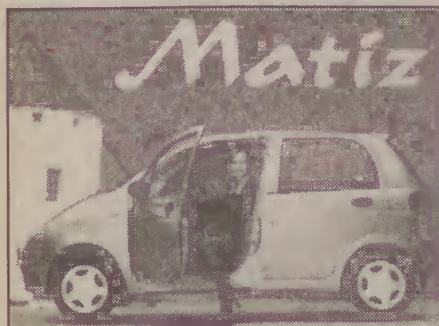
Prace mają się zakończyć na przełomie maja i czerwca. To, czy roboty zostaną

zakończą w terminie, zależy od warunków atmosferycznych. Jak do tej pory właśnie pogoda była powodem spowolnienia prac.

- Obecnie zakładamy stalowe rury - mówi Ryszard Barański, dyrektor jednej z firm wykonującej kanalizację sanitarną w Stegnie. - W najbliższym czasie mamy zamiar rozpocząć modernizację oczyszczalni.

Przypomnijmy, że w listopadzie ubiegłego roku została otwarta przepompownia w Mikoszewie. Założenie rur trwało dwa miesiące. Każda z trzech firm, które zajmowały się wykonaniem kanalizacji, zbudowała jedną trzecią część sieci kanalizacyjnej.

(gal)



SAMOCOHODY NA RATY TERAZ TANIEJ!

KUPNO SAMOCOHODU może być czynnością prostą i przyjemną. Wystarczy wybrać najdogodniejszą i najkorzystniejszą z istniejących na rynku, formę sprzedaży. Jeśli dodatkowo trafimy na akcję promocyjną - możemy dokonać wyjątkowo korzystnego zakupu. Taka właśnie szczególna okazja nadarza się w dniach 3-5 marca. Osoby zainteresowane zakupem DAEWOO - MATIZ, TICO, LANOS, POLONEZ I NUBIRA będą mogły stać się posiadaczami nowych aut dysponując jedynie 3% ich wartości i dowodem osobistym. Nie będą wymagane żadne zaświadczenia o zarobkach ani żyrenci. Ale co najważniejsze - „0” oprocentowania spowoduje, iż raty będą po raz pierwszy tak niskie.

UWAGA! PIERWSZYCH 20 OSÓB OTRZYMA UMOWĘ ZE SPECJALNEJ PULI Z VOUCHEREM NA 10 RAT ORAZ UPOMINEK NIESPODZIANKĘ

ZAPRASZA SALON FIRMOWY W CHOJNICACH

DT „A. Libera” - St. Rynek 9/10, (052) 397-34-18

* MOŻLIWOŚĆ REZERWACJI TELEFONICZNEJ



R-15376/1/1962

Nowy Dwór Gdański

Drogi do remontu



Kontynuowanie prac remontowych w Żelichowie zależy od pieniędzy, jakimi będzie dysponował Zarząd Dróg Powiatowych.

Fot. Anna Arent

W Nowym Dworze Gdańskim na utrzymanie dróg powiatowych w budżecie powiatu przewidziano kwotę w wysokości 1mln 700 tys. zł. Jednak suma ta według Zdzisława Piechoty, dyrektora Zarządu Dróg Powiatowych w Nowym Dworze Gdańskim nie wystarczy na zrealizowanie licznych remontów dróg i mostów.

Ostateczny budżet na drogi zostanie ustalony podczas marcowej sesji.

- Stan dróg jest w złym stanie i dlatego zakres i stopień robót zdecydowanie ulegnie zwiększeniu - mówi Zdzisław Piechota. - Na remonty i budowę dróg niezbędna jest większa suma pieniędzy, ale o tym, czy uda się ją pozyskać, przekonamy się na przyszłej sesji.

Tymczasem pracownicy Zarządu Dróg Powiatowych są w trakcie wykonywania bieżących remontów dróg. Pierwsze prace rozpoczęto na odcinku dróg Nowy Dwór Gdański-Lubieszewo, Jazowa-Wierciny i Wierciny-Marzęcino. Ponadto w tej chwili ZDP dokonuje przedsezonalnego, częściowego remontu nawierzchni drogi w Stegnie w kierunku morza. Przewidziano również remont drogi od Rybiny do Sztutowa-Ce-

gielni. Do obowiązków Zarządu Dróg Powiatowych należy także systematyczne „łatanie” dziur w nowodworskich drogach, które szybko ulegają eksploatacji i ich naprawa jest niezbędna. Ponadto Zdzisław Piechota zapowiedział kontynuację prac budowlanych na odcinku Nowy Dwór Gd.-Żelichowo, które rozpoczęto jesienią ubiegłego roku. Jednak to, czy roboty się rozpoczną, zależy od pieniędzy, jakimi będzie dysponował ZDP.

- Zwróciliśmy się do Ministra Finansów o przydzielenie nam dodatkowych 130 tys. zł - mówi Zdzisław Piechota. - Starania te poczyniliśmy w ramach subwencji drogowej. Liczymy również na to, że wreszcie otrzymamy 190 tys. zł. od wojewody Pomorskiego, które powinniśmy otrzymać jeszcze w ubiegłym roku na rozwój infrastruktury. Jednak wojewoda obiecał przyznać nam tę kwotę w pierwszym kwartale 2000 roku.

Ponadto w gestii ZDP leży utrzymanie mostów i promu. Utrzymanie mostu pontonowego w Drewnicy wyniesie około 500 tys. zł, natomiast promy w Kępkach i Kępinach ponad 500 tys. zł.

(gal)

Powiat nowodworski

Drzewa do wycięcia

Do końca marca trwa okres, kiedy można jeszcze wycinać drzewa. Oczywiście latem, jeśli jest taka konieczność, można też je wyciąć, jednak teraz usuwane są drzewa nie stanowiące bezpośredniego zagrożenia.

- Jeśli drzewo rośnie na terenie prywatnym, a jego wiek nie przekracza trzydziestu lat, to właściciel może je usunąć bez zgody z urzędu - mówi Jolanta Strzelczyk, referent do spraw ochrony środowiska w nowodworskim Urzędzie Miasta i Gminy. - Natomiast jeśli wiek drzewa przekracza 30 lat, to wtedy należy złożyć podanie do burmistrza. W podaniu trzeba

wymienić gatunek drzewa, miejsce, w którym rośnie i zagrożenie, jakie stwarza. W tej sprawie zostanie wydelegowany pracownik Urzędu Miasta, aby potwierdzić realność zagrożenia. Na tej też podstawie zostanie rozpatrzone podanie - wyjaśnia Jolanta Strzelczyk.

Najczęściej wycina się topole, które sadzone były w latach 60. i 70.

- Drzewa te z racji swojej specyfiki, po okresie ponad 30. lat, zaczynają obumierać od środka i wtedy stanowią zagrożenie - mówi Jolanta Strzelczyk. - Jednak ubytki drzew co roku są uzupełniane nowymi sadzonkami.

(raq)

Nowy Dwór Gd. Skrzyżowanie trasy nr 7 z drogami lokalnymi

Remont zależy od pogody

Remont skrzyżowania rozpoczęty jesienią ubiegłego roku będzie kontynuowany dopiero od kwietnia. Przedsiębiorstwo Budowy Dróg ze Starogardu Gdańskiego, które jest wykonawcą inwestycji, ma wywiązać się z umowy zawartej z Generalną Dyrekcją Dróg Publicznych do końca maja bieżącego roku.

Serafin Chmielewski, wiceprezes starogardzkiego przedsiębiorstwa zapewnia, że prace zostaną wykonane przed tym terminem. O dokładnej dacie zadecydują warunki pogodowe.

- Ograniczają nas przepisy dotyczące wykonywania nawierzchni bitumicznych - mówi Serafin Chmielewski. - Wymagana jest stała temperatura nie spadająca poniżej 10 stopni Celsjusza. Jest to podstawowa zasada



Remont skrzyżowania trasy nr 7 z drogami lokalnymi został rozpoczęty w roku ubiegłym, jednak prace drogowców zostały przerwane przez niesprzyjające warunki pogodowe. Drugi etap prac zostanie rozpoczęty już w kwietniu.

Fot. Anna Arent

wykonywania takich prac, ponieważ w niskich warunkach asfalt jest nietrwały. Tempo prac zależy również w znacznym stopniu od sprzyjających warunków pogodowych.

Sytuacja na skrzyżowaniu będzie wyglądała podobnie jak w roku ubiegłym, kiedy była prowadzona wstępna faza remontu. Kierowcy mogą napotkać utrudnienia, jednak skrzy-

żowanie nie będzie całkowicie wyłączone z ruchu.

W kwietniu będą prowadzone jedynie prace wykończeniowe, ponieważ najtrudniejsze roboty zostały wykonane w roku ubiegłym.

(boro)

Kredyt z europejskiego funduszu

Jedną z linii kredytowych Europejskiego Funduszu Counterpart Fund jest dofinansowanie inwestycji z zakresu budowy dróg wiejskich.

Ze środków funduszu może zostać dofinansowana budowa dróg na terenach wiejskich i miastach do 5 tysięcy mieszkańców. Kredytodawca zakłada, że drogi wykonywane ze środków funduszu będą miały wpływ na poprawę bezpie-

czeństwa ich użytkowników. Oprócz budowy nowych jezdni, można prowadzić prace mające na celu poprawę infrastruktury związanej z drogami.

Może to być budowa barierki zabezpieczających, zlokalizowanych przed obiektami szczególnie narażonymi na możliwość wystąpienia wypadku, np. w pobliżu szkół i przedszkoli. Kredytodawcy dopuszczają również budowę

ogólnodostępnych parkingów przed budynkami publicznymi lub sklepami, utworzenie przejść dla pieszych oraz ich odpowiednie oznakowanie. Ze środków funduszu inwestorzy mogą budować zatoki dla autobusów, które poprawiają bezpieczeństwo pasażerów.

O kredyt mogą się ubiegać zarządy gmin, lub związki komunalne. Mogą to również być komitety wiejskie tworzące spółki

prawa cywilnego zdolne do spłaty zaciągniętego kredytu wraz z odsetkami. Kredytobiorcami mogą być również osoby fizyczne lub prawne będące właścicielami gospodarstw, do których są budowane lub modernizowane drogi.

Szczegółowe informacje można uzyskać w siedzibie funduszu w Warszawie pod numerem telefonu 0-22-663-75-01.

(boro)

REKLAMA

FUNDUSZ
MIKRO

PIENIĄDZE DLA MAŁYCH FIRM

- Masz mały sklep?
- Warsztat produkcyjny?
- Warsztat usługowy?

A może dopiero masz zamiar otworzyć własną firmę?

Chcesz kupić maszynę, wyremontować lokal, zwiększyć obrót...

Nasze pieniądze mogą pracować dla Ciebie!

Czekamy na Ciebie w naszym przedstawicielstwie:
Elbląg, ul. Grunwaldzka 2, tel. 2397798, fax 2333672
BIURA GIEŁDY ELBLĄSKIEJ, POK. 21
Punkt konsultacyjny w Malborku
znajduje się na terenie byłego Klubu Włókniarz
czynny w każdy czwartek w godz. 10⁰⁰-14⁰⁰

Fundusz Mikro jest programem Polsko-Amerykańskiego Funduszu Przedsiębiorczości.
N-485A/1104

elZAM
ELZAMBUD

Przedsiębiorstwo
Budowlano-Montażowe
„ELZAMBUD” Sp. z o.o.
w Elblągu, ul. Niska 2,

przyjmuje zamówienia z zakresu
stolarki budowlanej i konstrukcji ciesielskich
od firm i klientów indywidualnych.

Usługi wykonujemy szybko, tanio i solidnie,
zarówno z materiału własnego,
jak i powierzzonego.

Kontakt telef. 239-71-65 lub 239-72-45.

N-485A/1104

Nowy Dwór Gdański

Mleczna strategia

Rolnicy powiatu nowodworskiego ponownie mieli okazję brać udział w szkoleniu przygotowanym przez Rejonowy Zespół Doradztwa Rolniczego w Nowym Dworze Gdańskim. Tym razem wykłady poświęcone były przede wszystkim tematowi mleka.

Zaproszeni eksperci i rolnicy dyskutowali nad sposobami poprawy jakości mleka, higienie doju oraz projekcie przepisów, które zaczną obowiązywać producentów mleka najprawdopodobniej już od tego roku.

Z mlekiem do Unii

Stanisław Bujalski z Regionalnego Centrum Doradztwa Rozwoju Rolnictwa i Obszarów Wiejskich w Starym Polu zapoznał rolników ze sposobami poprawy jakości mleka, między innymi poprzez prawidłowe żywienie, higienę doju i utrzymanie krów.

- Jeśli chcemy w końcu dostać się do Unii, musimy dostosować się do norm tam obowiązujących - mówił Stanisław Bujalski. - Choćby przyznać, że ja jestem zdania, iż różnica między nami, a krajami będącymi w UE polega przede wszystkim na tym, że oni mają wszelkiego rodzaju dopłaty, a my nie.

S. Bujalski przedstawił także w skrócie rolnikom strategię rozwoju polskiego sektora mleczarskiego podpisaną już przez ministra rolnictwa. Głównym jej zadaniem jest poprawienie jakości mleka, wzrost konkurencyjności oraz wprowadzenie



Rolnicy z powiatu nowodworskiego po raz kolejny mieli okazję uczestniczyć w szkoleniu. Jeden z wykładów prowadził Stanisław Bujalski ze Starego Pola.

Fot. Anna Arent

dzenie polskich produktów na rynek Unii Europejskiej.

Nowe przepisy

Drugą część spotkania poprowadziła Ewa Klepka z Powiatowego Inspektoratu Weterynarii w Nowym Dworze Gdańskim.

Jej wykład poświęcony był projektowi nowych przepisów weterynaryjnych, które zaczną obowiązywać najprawdopodobniej już w tym roku.

- Nowe przepisy określają, jakim warunkom powinny odpowiadać gospodarstwa zajmujące się produkcją mleka - wyjaśnia Ewa Klepka.

- Ponadto gospodarstwa takie powinny uzyskać zaświadczenia powiatowego lekarza weterynarii potwierdzające spełnienie wymagań określonych w tym projekcie.

Higiena najważniejsza

Projekt zakłada między innymi, że w każdym gospodarstwie produkującym mleko powinno znajdować się wydzielone pomieszczenie do przechowywania mleka i mycia sprzętu dojazdowego. Obory powinny być dobrze oświetlone i posiadać system wentylacyjny. Ponadto w oborach i po-

mieszczeniach do nich należących nie może zalegać obornik.

Na dostosowanie się do tych przepisów producenci mleka będą mieli dziewięć miesięcy, od dnia wprowadzenia w życie projektu.

Lekarze weterynarii Powiatowego Inspektoratu Weterynarii w Nowym Dworze Gdańskim z własnej inicjatywy rozpoczęli akcję mającą na celu uświadomienie wszystkim producentom mleka, w szczególności tych małych, wymagań, jakie będą musieli spełnić.

(vinga)

Żuławy. Wycinanie trzciny

Sezon się kończy



Sezon wycinania trzciny powoli dobiega końca.

Fot. Aleksander Winter

Sezon wycinania trzciny powoli dobiega końca. Dla wielu osób jest to jedyne źródło dochodów.

Coraz więcej rolników powiatu nowodworskiego zaczyna zajmować się wycinaniem trzciny. Jest to dla nich jeden z niewielu sposobów zarobienia pieniędzy, poza dochodami z gospodarki.

- Trzcinę powinno ścinać się po odlocie ptaków, czyli średnio od początku listo-

pada do końca marca - mówi Ryszard Zagalski, właściciel przedsiębiorstwa drzewno-trzciniarskiego. - Rolnicy, którzy wycinają trzcinę w rowach przy swoich polach, przyczyniają się do ich oczyszczania. Trzcina ma jednak tendencje do szybkiego wzrostu, dlatego też za rok znowu się pojawi w miejscach gdzie rosła, z tym że będzie znacznie mocniejsza - dodaje Ryszard Zagalski.

(ray)

Żuławy

Nasze formy żywienia tuczników

Ekspert nowodworskiego Centrum Doradztwa Rolnictwa i Obszarów Wiejskich zachęca rolników do korzystania z nowych form karmienia świń.

Wymagania pokarmowe świń zmuszają hodowców do pełniejszego bilansowania dawek pokarmowych, a więc nie tylko pod względem zawartości białka i energii, ale i pozostałych składników pokarmowych.

Paszami bogatymi w białko są nasiona roślin oleistych, a więc nasiona rzepaku i produkty ich przerebu. Skład aminokwasów białka rzepaku jest dobrze zbilansowany. Pasza ta może stanowić uzupełnienie innych pasz roślinnych, w których występują niedobory aminokwasów.

Ze względu na wysoką wartość paszową surowych nasion rzepaku, warto zainteresować się ich wykorzystaniem jako komponentu mieszanek dla świń. Białko nasion rzepaku cechuje się wysoką wartością biologiczną, nieznacznie tylko ustępuje pod tym względem roślinom strączkowym.

Jednak podstawowym warunkiem uzyskania dobrych wyników tuczu jest wykorzystanie do produkcji mieszanek nasion dobrej jakości. Nasiona przed wprowadzeniem do mieszanek należy dobrze ześrutować, najlepiej po zmieszaniu z ziarnem zbóż. Należy jednak pamiętać, że długie przechowywanie tego typu mieszanek powoduje jejłczenie zawartego w nich tłuszczu.

Wprowadzenie do mieszanek dla trzody chlewnej



W żywieniu świń powinno wykorzystywać się nasiona rzepaku.

Fot. Anna Arent

nasion rzepaku stanowi jedną z najprostszyc i najtańszych form natłuszczania paszy. Wyprodukowane mieszanki wymagają do-

brzych warunków przechowywania w pomieszczeniach chłodnych, suchych i w miarę możliwości ciemnych.

(vinga)



Plantatorzy buraków cukrowych będą mogli spotkać się z przedstawicielami cukrowni.

Fot. Anna Arent

Dzisiaj w Marzęcinie i 7 marca w Żuławkach o godzinie 10 odbędzie się pierwsze tegoroczne spotkanie z plantatorami buraków cukrowych.

Są to typowo szkoleniowe spotkania, które mają na celu przedstawienie rolnikom nowych odmian buraków cukrowych, a także środków ich ochrony. Prawie co roku firmy wprowadzają na rynek nowe, bardziej wydajne odmiany bu-

raków, które rolnicy mogą nabyć. Ponadto przedstawiciele firm z tej branży podają rolnikom nowe metody uprawiania buraków cukrowych.

Jak co roku, organizatorem spotkań jest cukrownia w Pruszczu Gdańskim.

W czasie tych spotkań będzie obecne szefostwo cukrowni, więc plantatorzy będą mogli od razu wyjaśnić nurtujące ich sprawy.

(ray)

Młodzież poznaje historię

Opieka nad cmentarzami



Uczniowie Zespołu Szkół nr 3 z Nowego Dworu Gdańskiego podczas projekcji filmu o Żuławach.

Uczniowie pierwszej klasy Gimnazjum w Nowym Dworze Gdańskim zaopiekują się starymi cmentarzami w Stawcu i Marynowach.

- Pragniemy zainteresować młodzież szkolną historią mennonitów i Żuław - mówi Jolanta Łobodziec, wychowawczyni klasy gimnazjalnej, I f. - Uczniowie wyjadą, aby sprawować opiekę nad starymi cmentarzami, które znajdują się w wymienionych miejscowościach. W Stawcu jest to cmentarz menonicki, natomiast w Marynowach ewangelicki. Dzieci chętnie zgodziły się na uczestniczenie w porządkowaniu grobów. Do ich obowiązków będzie należeć koszenie i grabienie trawy i liści, zimą odśnieżanie, grobów, a nawet dogładanie aby nigdy nie zabrakło na nich świeżych kwiatów.

Szkoła będzie współpracowała z Bolesławem Kleinem z Klubu Nowodworskiego, który będzie patro-

nował akcji. Przewidziano również organizowanie wycieczek rowerowych szlakiem mennonitów oraz wiele innych, ciekawych zajęć. Pierwsza z takich wycieczek odbyła się w ubiegłym tygodniu.

Przed wyjazdem wyświetlono młodzieży edukacyjny film o Żuławach i Mierzei Wiślanej. Dzieci zapoznały się z historią terenów, na których obecnie mieszkają, obejrzały również zabytki pamiętające czasy założycieli osady i powstałego później Nowego Dworu Gdańskiego.

Dyrekcja ZS nr 3 we wrześniu zamierza zorganizować wymianę młodzieży z niemieckiego miasta Hennef. Przewidziano, że będzie to piętnastoosobowa grupa uczniów. Uczniowie, którzy przyjadą z RFN zamieszkają u tych rodzin polskich, których dzieci wyjadą w rewanżu do Hennef. Wymianę będą koordynować nauczyciele: Ewelina Wiśniewska i Lubomir Głowacki.

(gal)
Zdjęcia: Anna Arent



Bolesław Klein pokazuje młodzieży Zespołu Szkół nr 3 z Nowego Dworu Gdańskiego tablicę pamiątkową umieszczoną w miejscu, gdzie kiedyś znajdowała się parafia ewangelicka.

Sztutowo

Informatyczna pasja

W Zespole Szkół w Sztutowie działa kółko informatyczne. Jest ono podzielone na dwie grupy. Grupę młodszych dzieci prowadzi Celina Kotowicz.

- Dzieci uczą się podstawowych czynności związanych z obsługą komputera - mówi Celina Kotowicz. - Uczą się, do czego służą poszczególne programy. Aby zainteresować uczestników, zaczyna się od zabawy z komputerem, czyli od gier. Potem dzieci poznają podstawy programu LOGO, rozwijają swoje zdolności graficzne, pracują na edytorze tekstu. W tym roku, w czasie zajęć wykonywaliśmy i drukowaliśmy kartki okolicznościowe.

Kółkiem dzieci z klas IV-VIII zajmuje się Zofia Janiak

- W czasie zajęć młodzież uczy się programowania w języku LOGO - opowiada Zofia Janiak. - W programie obowiązkowym poświęcone jest na to bardzo mało czasu. W ubiegłym roku pracowaliśmy na programie AC LOGO, w tym roku pracujemy na LOGO KOMENIUSZ, który jest bardziej przystępny dla młodszych dzieci. Ponadto uczniowie mogą zakupić licencję LOGO KOMENIUSZ, co daje im możliwość poszerzenia swojej wiedzy w domu.

W ramach zajęć realizowane są tematy z tzw. „grafiki żółwia”. Uczniowie obserwują ruchy żółwia, poznają podstawowe procedury pierwotne i stosując je, wydają żółwiowi lub żółwiom polecenia. Z czasem tworzą coraz bardziej złożone procedury zawierające coraz więcej skomplikowanych poleceń, dotyczących nie tylko grafiki, ale także obliczeń matematycznych, testów, zgadywanek i animacji.

W sztutowskiej szkole organizowany jest konkurs wiedzy informatycznej z uwzględnieniem programowania w języku LOGO. W tym roku pierwsze miejsce zajęła Zuzanna Kloc z kl. VIII A, drugie Damian Jabłonka I A gimnazjum, trzecie Szymon Kalinowski z I A gimnazjum.

(leo)
Zdjęcia: Anna Arent



W sztutowskim Zespole Szkół prowadzone są pozalekcyjne zajęcia z informatyki.



W sztutowskiej szkole odbywa się konkurs wiedzy informatycznej.

REKLAMA

NOWA SIEDZIBA
HURTOWNI

jet

bielizna i rajstopy

GDAŃSK-PRZYMORZE
ul. Słaska 39A

TEL. (058) 762-00-99

R.2191A/1143

OKNA PCV PRODUCENT



PROMOCJA
- SILIKON SANITARNY
- KLEJ MONTAŻOWY 10% RABATU
Den Braven

Agora

DEALER:

83-300 KARTUZY, ul. GDAŃSKA 28, tel. (58) 68128 81 tel./fax (58) 684 03 82

„GODA” 83-300 KOŚCIERZYNA, ul. Miła, Kolejowa 15/1

„HOBAN” 81-381 GDYŃIA, ul. Młodocjoja 9

TERMO-TAK 80-302 Gdańsk Oława, ul. Polanki 97a

H. FIERTEK 84-230 RUMIA, ul. Sędzińskiego 23

-688-24-37

-621-71-00 fax 661-34-48 0601 068-630

-558-08-19 fax 558-08-38

-671-20-62 kom.0601-658-930

R. 848/1143

**PIERWSZA KLASA
W KAŻDEJ KLASIE**



K2700

**SAMOCZODY KIA
NOWY SALON JUŻ W ELBLĄGU**

KIA, autoryzowany dealer A&M Knedler
Elbląg, ul. Królewiecka 96a,
tel. 234-73-01-Salon sprzedaży
Elbląg, ul. Dojazdowa 14d, tel. 236-20-66 - serwis



KIA MOTORS

N-420/B/1104

OKTAN s.c.



Stacje Paliw

z dostawą do domu
po konkurencyjnej cenie

83-334 Miechucino
tel. (058) 684-51-21
84-220 Strzebielino
tel. (058) 676 24 84
(058) 676 24 85
76-241 Nowa Dąbrowa
tel. (059) 811-34-8
tel. (059) 811-34-57

R-6423/B/918

Plichta
Wejherowo ul. Gdańska 13C
tel. 677 53 91, 672 78 08

S-599/A/1088



AUTO ZŁOMAŃCZUK S.

autoryzowany dealer Skody
Korzystny kredyt na miejscu.
Samochody używane w rozliczeniu.

Modele limitowane Skody Felicia 2000: Perfekt i Genua

Nowy limitowany model
Skody Felicia 2000



Atrakcyjna oferta na Skodę Octavia GLX '99

GRUDZIĄDZ: Magazynowa 1
tel. (056) 464-0071
TORUŃ: Kusocińskiego 3
tel. (056) 659 0602



VOLKSWAGEN BANK POLSKA
bezpośredni w kontaktach

N-464/A/1104

**KONTYNGENT 2000 !
BMW SERII 3 TOURING JUŻ W SPRZEDAŻY
HOMOLOGACJA SAMOCHODU CIĘŻAROWEGO**



Promocja-bezplatne przeglądy przez okres 24 miesięcy.
Ilość samochodów w ofercie ograniczona

A.S.O. BMW „KULESZA” GDYNIA, UL. HUTNICZA 9
TEL. 663 71 55, 663 47 00, FAX 623 56 81



S-150/A/1083

Samochód budowlany

IQ 206

PEUGEOT 206.
BŁYSKOTLIWY SAMOCHÓD.

INTERVAPO
80-761 Gdańsk, ul. Reduta Żbik 5, tel./fax 305 71 66-69

PEUGEOT. ZAPROJEKTOWANY, BY CIESZYĆ.

206 **PEUGEOT**

R-15236/B/884



EUROTRUCK

Dealer i Serwis DaimlerChrysler



Ciężarowe samochody budowlane Mercedes-Benz Actros i Atego - wywrotki, betonomieszarki, samochody skrzyniowe i specjalne. Ich budowa, wyposażenie, niezawodność i niskie koszty obsługi, czynią z nich idealny i niezawodny środek transportu dla firm budowlanych, drogowych i komunalnych. W wyposażeniu między innymi: silniki od 230

KM do 570 KM Euro 2 lub Euro 3, różne konfiguracje napędów: 4X4, 6X4, 6X6, 8X4, 8X6 oraz 8x8, hamulce z systemem ABS, nowy wystrój wnętrza kabiny.

Nasze samochody objęte są pełną 2 letnią gwarancją. Przygotowaliśmy dla Państwa nowe przystępne ceny.

Uzupełnieniem naszej oferty jest atrakcyjne finanso-

wanie firmy Mercedes-Benz Leasing Polska, w formie leasingu i kredytu.



Mercedes-Benz
PRZYSZŁOŚĆ MOTORYZACJI

EUROTRUCK - 83-010 Straszyn k. Gdańska, ul. Starogardzka 5
tel. (058) 682 01 48, (058) 682 20 37, 38
fax (058) 682 01 42

Powiat nowodworski. Decyzja o ucieczce z domu

Na gigantcie

W powiecie nowodworskim nie istnieje wyraźny problem ucieczek nieletnich z domów. Przypadki takie jednak się zdarzają. W porównaniu do roku 1998, w roku 1999 liczba ucieczek nieletnich z domu znacznie się zmniejszyła. W ubiegłym roku uciekły tylko 3 osoby, natomiast rok wcześniej było ich aż 13.

Ciągła presja szkoły, domu i znajomych jest częstą przyczyną chęci oderwania się młodych ludzi od, jak sami twierdzą, zatrutego jadłem niezrozumienia środowiska. Zdaniem Haliny Koteckiej-Daszewskiej, psychologa z Poradni Pedagogiczno-Psychologicznej w Nowym Dworze Gdańskim, myśl o ucieczce jest tak silna, że nieletni decyduje się na nią bez wahania.

Zazwyczaj dzieje się to nagle, choć uciekinierzy do podjęcia tej decyzji dojrzewają od dłuższego czasu - mówi Halina Kotecka-Daszewska. - Najwięcej przypadków ucieczek z domu jest pod koniec roku szkolnego. Problemy z nauką i prawdopodobnie strach przed rodzicami sprawiają, że nieletni decyduje się na ucieczkę. Komenda Powiatowa Policji w Nowym Dworze Gdańskim zarejestrowała najczęściej ucieczek z domów pod koniec i na początku roku szkolnego w miesiącach maj-sierpień i październik, listopad, grudzień. Miejscowości, z których pochodzą uciekinierzy to tereny Nowego Dworu Gdańskiego, Marzęcina i wsi Marynowy. Policjanci podczas dochodzenia zapoznają się z najbliższym otoczeniem uciekiniera, przeprowadzają wywiad środowiskowy. Najczęstszym miejscem, w którym odnajdywani są nieletni, jest pas nadmorski. Jednak, jak twierdzą policjanci, reguły w ucieczkach nie ma. Odbijają się one spontanicznie i tylko w niektórych przypadkach są zaplanowane.

Planowanie za dziecko

Duży wpływ na postanowienie ucieczki ma atmosfera w domu. Rodzice często obmyślają dziecku przyszłość, wybierają szkołę, a nawet planują pracę zawodową i życie osobiste. Często niespełnione aspiracje własne przenoszą na swoje pociechy. To dzieci mają osiągnąć to, czemu nie sprościli ich rodzice. Problem narasta również wtedy, gdy rodzina nie potrafi ze sobą rozmawiać. Szczególnie, kiedy rodzice osiągnęli jakiś prestiż społeczny, dziecko według nich, nie powinno odbiegać od tego wizerunku.

Jednak często okazuje się, że dziecko zbyt słabe i pełne wątpliwości z reguły

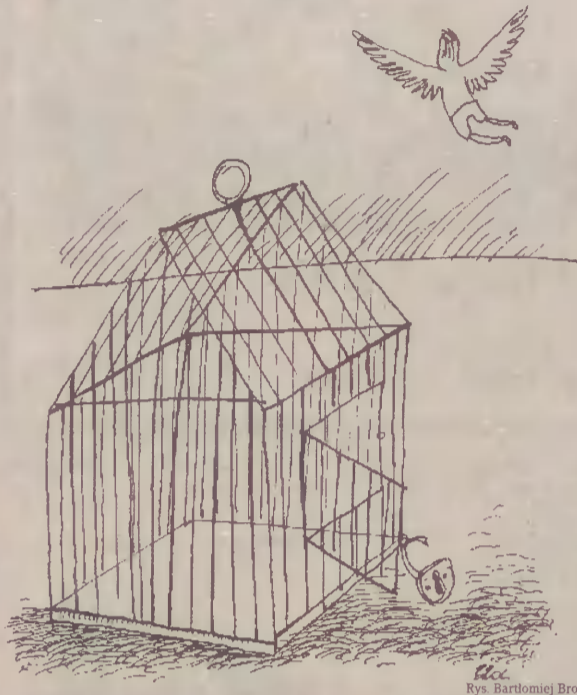
nie potrafi udźwignąć bagażu zasad, jakimi naszpikowane jest od urodzenia - mówi H. Kotecka-Daszewska. - Gdy nie spełnia życzeń rodziców, nie realizuje ich ukrytych marzeń, powstaje wówczas sytuacja konfliktowa. Bojąc się, że nie spełnia oczekiwań rodziców, decyduje się na ostateczny krok, jakim jest ucieczka. W psychice dziecka, szczególnie tego w wieku dojrzewania, istnieje brak pewnej perspektywy. Wzorują się wówczas na ideałach ze swoich ulubionych lektur lub filmów, które mają na dziecko niebagatelny wpływ.

Pomoc psychologa

Zdarza się, że niezbędna jest pomoc specjalisty i tu dużą rolę odgrywają psychologowie.

Nie rejestrujemy liczby ucieczek nieletnich, tylko badamy cały problem - mówi Halina Kotecka-Daszewska. - Zajmujemy się psychoterapią rodzinną, w której biorą udział rodzice z dziećmi. Podczas spotkań zachowana jest anonimowość. Wspólnie zastanawiamy się nad tym, co było przyczyną ucieczki młodego człowieka. Jednak najczęściej ucieczek zdarza się w rodzinach patologicznych. Miałam przypadek, kiedy dwudziestoletnia osoba uciekła z domu od przemocy i imprez zakrapianych alkoholem, była to ucieczka od sytuacji domowej, przekraczającej granice wytrzymałości.

(gal)



Zdaniem psychologa

Obok rodziny duży wpływ na nieletniego ma szkoła. Młody człowiek odczuwa nacisk ze strony rówieśników, którzy wyznają zasadę albo jesteś z nami, albo przeciwko nam. Jeżeli nieletni wyłamuje się i nie chce należeć do danej grupy, wówczas uważany jest za kogoś gorszego. Jednak większość z nich poddaje się trendom i normom panującym w środowisku szkolnym. Zdarza się, że dziecko dotychczas niekorzystające z używek zaczyna palić papierosy, pić alkohol i zachowywać się nagannie. Brak akceptacji najbliższego otoczenia jest bardzo boleśnie odczuwany przez dojrzewającego człowieka. Bezradność wywołuje reakcje agresywne, rodzi postawę buntu i negacji, w ten sposób określa swoją tożsamość.

Zazwyczaj ucieczkę poprzedza gwałtowna wymiana zdań między dzieckiem a jego rodzicami. Rodzice tracą

(gal)



Halina Kotecka-Daszewska

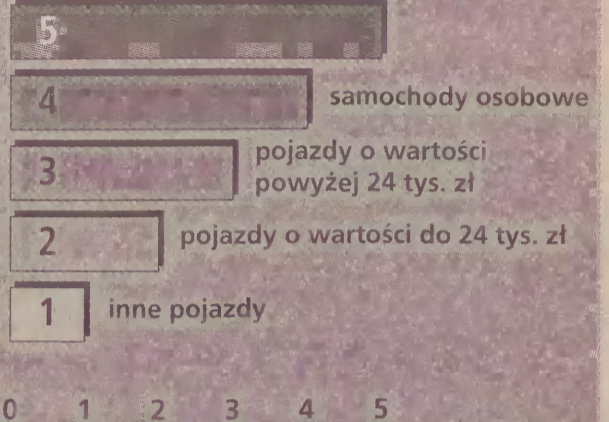
Fot. Anna Arent

nad dzieckiem kontrolę. Początek giganta jest piękny, nieletni zostawia za sobą wszelkie problemy, odcina się od nich, czuje wolność, zachwyca go myśl, że może być każdym i nikim. Jednak, kiedy kończą się fundusze, zaczyna się głód. Po kilkudniowej ucieczce młody uciekinier najczęściej decyduje się na powrót do domu, wówczas bardzo ważną jest reakcja najbliższych.

Powiat nowodworski. Przystępczość Nadal kradną samochody

KRADZIEŻE POJAZDÓW W POWIECIE NOWODWORSKIM

liczba pojazdów skradzionych w ciągu ostatniego miesiąca na terenie nowodworskim



Źródło: Komenda Powiatowa Policji w Nowym Dworze Gdańskim

W powiecie nowodworskim znacznie wzrosła liczba kradzieży samochodów. Pod koniec ubiegłego tygodnia na terenie Żuław i Mierzei Wiślanej skradziono łącznie pięć pojazdów.

Dotychczas sprawcy tych kradzieży są nieznani. Policja może jednak się pochwalić udanymi akcjami. W Kmiecinie został odzyskany Peugeot 205, jednak auto to zostało wcześniej skradzione w Bydgoszczy.

Ostatnim zaginionym samochodem był Hyundai Pony. Auto o wartości około 12 tysięcy złotych było własno-

ścią Henryka S., mieszkańca Elbląga. Samochód zniknął bez śladu, sprawcy nie są znani. Kradzież miała miejsce w Nowym Dworze Gdańskim.

Najbardziej kontrowersyjną sprawą jest kradzież autobusu z placu manewrowego w Stegnie. Pojazd wart 95 tysięcy złotych, w trakcie kradzieży został uszkodzony. Jego właściciel będzie musiał przeprowadzić remont, który wyniesie 25 tys. zł. Autobus został jednak odzyskany, ponieważ sprawcy kradzieży porzucili go w pobliskim Junoszynie.

(boro)

Lista skradzionych aut

Fiat 126 p skradziony w Gozdawie. Jest to najtańsze z aut, które zginęło w ubiegłym miesiącu w powiecie nowodworskim. Jego wartość oszacowano na 200 zł.

Hyundai Pony skradziony w Nowym Dworze Gd. Auto było warte 12 tys. zł.

Fiat Siena o wartości 24 tys. zł zginął również na terenie Nowego Dworu Gd.

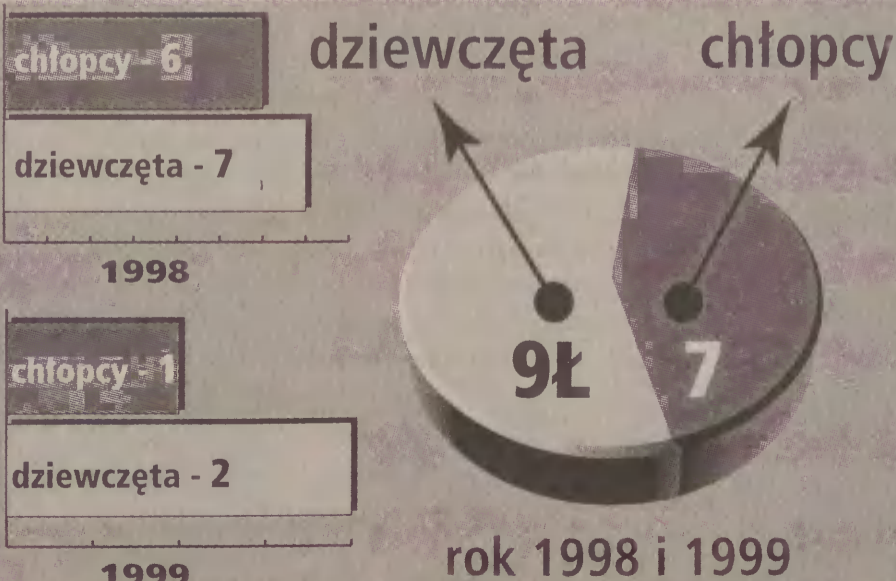
Volkswagen Passat ukradziony z parkingu przed jednym z moteli, przy trasie nr 7. Auto było warte około 34 tys. zł.

Najdroższym pojazdem był autobus marki Neoplan, skradziony w Stegnie. Autokar został odzyskany, jednak sprawców nie udało się ująć.

(boro)

REKLAMA

UCIECZKI NIELETNICH Z DOMU



Źródło: Komenda Powiatowa Policji w Nowym Dworze Gdańskim

(KONS)

Ilawskie Zakłady Naprawy Samochodów S.A.

rozszerzyły swą działalność usługową o naprawy silników i ich podzespołów do samochodów

VOLVO, MAN, SCANIA, MERCEDES, DAF i inne

Profesjonalny serwis diesla



Autoryzowany partner firmy



ILAWSKIE ZAKŁADY NAPRAWY SAMOCHODÓW S.A.
14-200 Iława, ul. Grunwaldzka 13
tel. 089/ 648 21 31 fax 089/ 648 41 29
e-mail: izns@izns.com.pl http://www.izns.com.pl

- 997 policja
- 998 straż pożarna
- 999 pogotowie
- 0 800 1500 39 bezpłatny telefon „Dziennika”

AUTOPOMOC

NOWY DWÓR GDAŃSKI ul. Kanałowa, tel. 247-47-00
NOWY DWÓR GDAŃSKI ul. Kanałowa 25, tel. 247-21-57
KRYNICA MORSKA ul. Wodna 10, tel. 247-61-41

APTEKI

NOWY DWÓR GDAŃSKI Morska, ul. Konopnickiej 4, tel. 247-29-99
STEGNA „Jantarowa”, ul. Gdańska 23, tel. 247-85-11

BUDZENIE

Budzenie telefoniczne 911

INF. TELEFON.

Miejscowa 913
 Zamiejscowa 911
 Numery kierunkowe międzynarodowe 950

KWIDZYN Biuro Obsługi Klienta TP SA, ul. Piłsudskiego 45, tel. 279-24-88

MALBORK Biuro Obsługi Klienta TP SA, tel. 272-22-01

SZTUM Biuro Obsługi Klienta TP SA, tel. 277-26-15, Biuro napraw telefonicznych, tel. 277-20-18

INF. PKP

KWIDZYN tel. 279-26-31
MALBORK od godz. 6.30 do 18.30, tel. 9313, w pozostałych godz. 272-36-01, wew. 328
NOWY DWÓR GDAŃSKI tel. 247-23-81
SZTUM tel. 277-22-79

INF. PKS

KWIDZYN tel. 279-20-06
MALBORK tel. 272-31-01
NOWY DWÓR GDAŃSKI tel. 247-22-78

INF. LOT

GDAŃSK, tel. (058) 301-11-61
GDYNIA tel. (058) 620-13-58

PALIWO

KWIDZYN Rafineria Gdańska, ul. Malborska, tel. 279-45-62, ul. Malborska, tel. 279-32-46, „Petra”, ul. Hallera, tel. 279-26-35, „Ins-bud”, ul. 11 Listopada 18;
MALBORK ul. gen. de Gaulle'a, tel. 272-22-21, ul. Toruńska, tel. 272-36-06, Rafineria Gdańska, ul. Wojska Polskiego, tel. 272-10-34;
NOWY DWÓR GDAŃSKI ul. Drzymały, tel. 247-44-48, Stacja Paliw nr 4, ul. Starościńska 5, tel. 247-26-66, Stacja Paliw nr 129, ul. Warszawska 2, tel. 247-27-42;
DZIERZGON ul. A. Zawadzkiego, tel. 276-25-27;
KRYNICA MORSKA Stacja Paliw, ul. Gdańska, tel. 247-60-77;

ŻUŁAWSKI OŚRODEK KULTURY

Dzień kobiet

W najbliższy poniedziałek w Żuławskim Ośrodku Kultury w Nowym Dworze Gdańskim o godzinie 17 odbędzie się impreza z okazji marcowego Święta Kobiet. Organizatorzy, czyli pracownicy ŻOK serdecznie zapraszają wszystkie

kobiety na poczęstunek i rozmowę przy herbacie. Mariusz Raca, dyrektor ŻOK zapowiedział także część artystyczną w wykonaniu młodzieży uczęszczającej na zajęcia sekcji działających przy nowodworskim ŻOK.

(vinga)

KOŁA ZAINTERESOWAŃ

Młody fotograf

Przy Żuławskim Ośrodku Kultury w Nowym Dworze Gdańskim działa koło fotograficzne. Zajęcia prowadzi Andrzej Biernacki, fotograf ŻOK. Lekcje fotografii cieszą się dużą popularnością wśród nowodworskiej mło-

dzieży. Zajęcia odbywają się przede wszystkim w plenerze. Miłośnicy fotografowania spotykają się we wtorki i czwartki o godzinie 14. Udział w zajęciach sekcji fotograficznej jest bezpłatny.

(vinga)



Na sekcję fotograficzną uczęszcza coraz więcej młodzieży z Nowego Dworu Gdańskiego.

Fot. Anna Arent

DEBIUTANCKA WYSTAWA

Zazdrość niebiosom

Jutro o godzinie 17 w Galerii Żuławskiego Ośrodka Kultury obejrzeć będzie można wystawę malarstwa i grafiki młodej, nowodworskiej malarki i poetki, Izabeli Przeździeckiej. Wernisaż zatytułowany jest: „Zazdrość niebiosom”. Iza Przeździecka jest uczennicą Liceum Plastycznego w Gdyni. Jutrzej-sza wystawa, do której przygotowywała się od kilku miesięcy, będzie jej debiutem. Wstęp wolny.

(vinga)



Nowodworska młodzież chętnie przychodzi do ŻOK na wystawy.

Fot. Magdalena Węgrzecka

PLANUJ DZIEŃ

12.35 Koło informatyczne W Szkole Podstawowej w Krynicy Morskiej odbędzie się spotkanie młodych informatyków. Koło informatyczne poprowadzi Beata Grochowska. Na zajęciach młodzież pozna tajniki pracy z komputerem. Lekcje są nieodpłatne.
14.30 Chór szkolny Przy Zespole Szkół nr 3 w Nowym Dworze Gdańskim działa szkolny chór. Lekcje śpiewu prowadzą: Tomasz Sieklucki i Małgorzata Kołodziejska. Na dzi-

siejszą próbę prowadzący zapraszają młodych ludzi, którzy chcieliby spróbować swoich sił w śpiewie.
17.00 Muzyka dawna Dzisiaj w Szkole Podstawowej w Drewnicy odbędzie się próba Zespołu Muzyki Dawnej. Członkowie zespołu są uczniami szkół średnich i od kilku lat pod okiem Andrzeja Michalczyka uczą się gry na flecie. Zespół ma już na swoim koncie wiele znaczących sukcesów.

(vinga)

PLANUJ WEEKEND

11.00 Teatr Acropolis W Żuławskim Ośrodku Kultury odbędzie się jutro próba nowodworskiego teatru Acropolis. Po sukcesie, jaki odniosła ich ostatnia sztuka pt. „Rzeczpospolita przerobiona”, młodzi aktorzy przygotowują się do wystawienia krótkiego musicalu. Grupę Acropolis prowadzi Mariusz Raca,

dyrektor ŻOK. Zaprasza on wszystkich chętnych do zapisywania się do teatru.
17.00 Debiut Izy Jutro w Galerii Żuławskiego Ośrodka Kultury odbędzie się wernisaż malarstwa Izy Przeździeckiej. Wystawę zatytułowano: „Zazdrość niebiosom”. Wstęp wolny. Polecamy.

(vinga)

NIE PRZEGAP

Gość miesiąca

W dniu 10 marca odbędzie się spotkanie z gościem miesiąca nowodworskiego Żuławskiego Ośrodka Kultury. Honorowym gościem jest Zbigniew Piórkowski, burmistrz Nowego Dworu Gdańskiego. Podczas tego wieczoru publiczność będzie miała okazję zadać burmistrzowi pytania dotyczące zarówno sfery zawodowej jak i życia osobistego. Spotkanie odbędzie się o godzinie 17 w Pałacyku Żuławskiego Ośrodka Kultury.

(vinga)



Zbigniew Piórkowski

Fot. Anna Arent

WARTO WIEDZIEĆ

Umowy o programy

Dyrektor lokalnej Telewizji Kablowej Telis przypomina abonentom o konieczności podpisywania umów dotyczących wyboru pakietu programowego. W celu dopełnienia tej formalności należy w ciągu najbliższych dni zgłosić się do biura TVK przy

placu Wolności 4 w Nowym Dworze Gdańskim. Biuro czynne jest od poniedziałku do piątku w godz. od 9 do 12 oraz od 15 do 18. Dodatkowych informacji zasięgnąć można pod numerem telefonu 247 35 55.

(vinga)

Piekielna głębia **

- thriller
- reż. Renny Harlin
- wyk. Tomas Jane, Saffron Burrows, Samuel Jackson
- USA
- 104 min



Naukowiec pływającego laboratorium „Aquatica”, pani doktor Susan McAlester eksperymentuje z kodem genetycznym najszybszych i najdoskonalszych zabójców, jakich stworzyła natura - rekinów mako. Ma zamiar wynaleźć metodę odtwarzania ludzkiej tkanki mózgowej. W tym celu przekształca kod DNA rekinów w taki sposób, że stają się one drapieżnymi potworami. Eksperymenty z naturą sprawiają, że obraca się ona przeciwko niej i pozostałym członkom stacji badawczej.

KINA

Skala ocen wg Jarosława Zalesińskiego, szefa działu kulturalnego „Dziennika” **** 20-
 bacz koniecznie *** warto pójść
 ** można obejrzeć* na własną odpowiedzialność. Kina zastrzegają sobie możliwość zmiany repertuaru bez podania przyczyny.

Żuławy, ul. Sikorskiego 25, tel. 247-27-92

Piekielna głębia **

USA (15 I.)

18, 20

10 zł

JEDZENIE NA TELEFON

NOWY DWÓR GDAŃSKI „Joker”, ul. Sienkiewicza 2, tel. 247-27-77

NOWY DWÓR GDAŃSKI Bar-Bara, ul. Wejhera, tel. 247 27 53

NA FALACH

CZĘSTOTLIWOŚCI RADIOWE:

Program I całą dobę na falę długiej o częstotliwości 225 kHz oraz przez satelitę EUTELSAT II F 6 (HOT BIRD) polaryzacja pozioma, częstotliwość nośna 11.474 GHz. Elbląskie 69.56 i 70.31 MHz, Program II fale UKF w paśmie 95.7 MHz, Program III UKF wszystkich rozgłośnień PR 98.8 MHz, 66.41 MHz, 70.97 MHz, RADIO GDAŃSK UKF 67.85 i 103.7 MHz stereo, RADIO MARYJA Elbląg UKF 69.11 MHz, RADIO GŁOS 71.09 i 91.4 MHz, RMF FM UKF 98.4 i 73.52 MHz, RADIO BIS - FM 102.3 MHz, VECTRA 72.00 MHz, RADIO PLUS UKF 67.07 i 101.7 MHz

OSTRE DYŻURY

NOWY DWÓR GDAŃSKI Szpital Miejski, ul. Dworcowa, tel. 247-24-11

NOWY DWÓR GDAŃSKI Pogotowie Ratunkowe, ul. Sienkiewicza, tel. 247-22-47

NOWY DWÓR GDAŃSKI Straż Pożarna, ul. Bałtycka 7, tel. 247-23-33

NOWY DWÓR GDAŃSKI Policja, ul. Kościuszki, tel. 247-24-31

STEGNA, Policja, tel. 247-82-07

SZTUTOWO, Policja, tel. 247-83-06

KRYNICA MORSKA, Policja, ul. Gdańska, tel. 247-60-07

Ostaszewo, Policja, ul. Kościuszki, tel. 247-13-07

POMOC TECHNICZNA

Energetyczne 991
 Gazowe 992 całą dobę
 Wod. kan. 994

Ciepłownicze 993

KWIDZYN

Usług sanitarnych, ul. Wiślana 2, tel. 279-24-01;

MALBORK

Energetyczne 272-29-52, Gazowe 272-39-57, Wod. Kan. 272-36-27, Ciepłownicze 272-31-83;

NOWY DWÓR GDAŃSKI

Energetyczne 247-27-33, Gazowe 247-42-36, Wod. Kan. 247-22-18, Ciepłownicze 247-26-58, 247-46-18;

SZTUM

Energetyczne 727-22-18, Wod. kan. 277-22-14, Ciepłownicze 277-29-57, Gazowe 277-29-09;

DZIERZGON

Energetyczne 276-25-20, Wod. kan. 276-25-66, Ciepłownicze 276-22-06, Gazowe 276-25-12;

NOWY STAW

Gazowe 271-51-01

URZĘDY

NOWY DWÓR GDAŃSKI ul. Wejhera 3, tel. 247-24-01

KRYNICA MORSKA, tel. 247-65-27

OSTASZEWO, ul. Kościuszki, tel. 247-13-28

STEGNA, ul. Gdańska 55, tel. 247-81-71

SZTUTOWO, ul. Gdańska, tel. 274-81-51

Likwidator Gminnej Spółdzielni „Samopomoc Chłopska” w Dzierzgoniu, al. Zawadzkiego 57
ogłasza pisemny przetarg nieograniczony ofertowy na sprzedaż n.w. nieruchomości i lokali:

Poz.	Położenie nieruchomości	Nr KW	Nr działki	Powierzchnia działki m ²	Opis nieruchomości (lokalu)	Powierzchnia użytkowa m ²	Cena wywoławcza nieruchomości lokalu w złotych	
							Ogółem	w tym grunt
1.	Dzierzgoń, al. Zawadzkiego 57	11130	721	7446	Biurowiec, plac utwardzony Budynek gospodarczy, ogrodzenie	320 68	54 000,-	19 000,-
2.	Dzierzgoń, al. Zawadzkiego 79	11930	744/1	7883	Piekarnia, studnia głębinowa, ogrodzenie budynek gospodarczy, droga utwardzona waga wozowo-samochodowa 25 t	492 20	274 500,-	11 800,00
3.	Dzierzgoń, al. Zawadzkiego 77	11560	745	3726	Rozlewnia, ogrodzenie, droga utwardzona	844	154 350,-	5800,00
4.	Dzierzgoń, al. Zawadzkiego 57 (przy drodze wjazdowej na Hawę)	29635	740/2 737/1	4881 1304	Budynek biurowo-warsztatowy Magazyn drewniany Magazyn nawozów W tym udział w drodze dz. nr 740/2	177 485 431 0,371	72 825,-	10 000,00 700,00
5.			740/1	539	Do zabudowy W tym udział w dz. nr 740/2	0,033	1200,00	1100,00 100,00
6.	Dzierzgoń, ul. Traugutta 17	29633	497/6	3365	Masarnia z budynkiem gospodarczym, ogrodzenie, utwardzony plac	742	196 500,-	15 000,-
7.	Dzierzgoń, pl. Wolności (Pawilon handlowo- gastronomiczny) (w centrum miasta)	29634	508/1 508/10 508/9 508/8 508/7	80-100% 85-100% 87-100% 90-100% 88-48%	Lokal sklepu przemysłowego Lokal jadalni	126,33 195,30	74 985,- 115 500,-	2480,00 3290,00
8.	Myslice gm. Stary Dzierzgoń	25121	274/3	1514	Budynek skupu żywności, ogrodzenie	224	6150,-	1500,00

Informacje uzupełniające:

- Wymienione pod poz. 1 i 2 nieruchomości stanowią własność hipoteczną Spółdzielni, natomiast pozostałe to grunty w jej użytkowaniu wieczystym z prawem własności do istniejącej zabudowy.
- Księgi wieczyste prowadzone są w Sądzie Rejonowym w Malborku, a nieruchomości nie posiadają obciążeń hipotecznych.
- Nieruchomości wymienione w poz. 2, 3, 7 są aktualnie przedmiotem najmu, natomiast poz. 6 dzierżawy.
- Nabywcy nieruchomości wymienionych pod poz. 1, 4 i 5 obowiązani są wykupić wyliczony udział w drodze oznaczonej nr 740/2 o pow. 1284 m².
- Nabywcy lokali oprócz prawa własności do lokalu nabywają prawo użytkowania wieczystego gruntu w wielkości określonej w %, a podanym obok powierzchni poszczególnych działek Pawilonu.
- Do ceny wywoławczej pod poz. 6 - Masarnia doliczone zostaną koszty remontu poniesione przez obecnego dzierżawcę.
- W przetargu zastosowanie będzie mieć regulamin określający tryb i zasady przeprowadzania przetargów na sprzedaż nieruchomości GS „SCh” Dzierzgoń, wyłożony do wglądu zainteresowanych w siedzibie tut. GS.

Warunkiem przystąpienia do przetargu jest:

- Wpłacenie w kasie tut. GS „SCh” do dnia 20.03.2000 r. do godz. 14 wadium w wys. 5% ceny wywoławczej nie większej jak 1000,00 zł.
- Złożenie w biurze tut. GS „SCh” do dnia 20.03.2000 r. do godz. 15 oferty pisemnej w zaklejonej kopercie, bez oznaczenia na niej oferenta z dopiskiem „oferta przetargowa”.

Oferta powinna zawierać co najmniej:

- Imię i nazwisko, adres lub nazwę firmy i siedzibę jeżeli oferentem jest osoba prawna wraz z aktualnym odpisem z właściwego rejestru, bądź zaświadczenie o wpisie do ewidencji działalności gospodarczej (ważność 3 miesiące od daty wystawienia)
- Określenie nieruchomości (lokalu), którego oferta dotyczy oraz oferowaną cenę wraz z terminem i sposobem zapłaty, oświadczenie oferenta, że zapoznał się ze stanem faktycznym i prawnym przedmiotu przetargu i przyjmuje go bez zastrzeżeń.
- Zobowiązanie oferenta do pokrycia wszelkich opłat związanych z nabyciem lokalu, nieruchomości (sądowe, notarialne, skarbowe).
- Zobowiązanie oferenta do zapłacenia całości zaofertowanej ceny najpóźniej do ustalonego dnia zawarcia umowy notarialnej
- Oświadczenie oferenta, że zapoznał się z warunkami i regulaminem przetargu i że akceptuje je bez zastrzeżeń.
- Dowód wpłacenia wadium, datę sporządzenia oferty i podpis oferenta.

Komisijne otwarcie ofert (część jawna przetargu) nastąpi w dniu 23.03.2000 r. o godz. 9.00 w siedzibie Spółdzielni, ul. Zawadzkiego 57.

Umowa notarialna sprzedaży nieruchomości (lokalu) zostanie spisana w ciągu 30 dni od daty ogłoszenia wyników przetargu. Termin zawarcia umowy wyznaczy sprzedający. Wadium złożone przez oferentów, których oferty nie zostaną przyjęte, zwrócone zostaną niezwłocznie po dokonaniu wyboru oferty przetargowej a oferentowi którego oferta zostanie przyjęta, zaliczone zostanie na poczet ceny nabycia nieruchomości (lokalu).

Wadium przepada na rzecz tut. GS „SCh”, jeżeli oferent, którego oferta zostanie przyjęta uchyli się od zawarcia umowy sprzedaży w formie aktu notarialnego albo nie wpłaci ceny nabycia do ustalonego dnia zawarcia umowy notarialnej. Treść oferty przyjętej wiąże do dnia zawarcia umowy notarialnej, treść pozostałych ofert wiąże do dnia zakończenia przetargu.

Dodatkowych informacji uzyskać można w siedzibie Spółdzielni u Likwidatora lub telefonicznie (055) 2762646.

Sprzedający zastrzega sobie prawo swobodnego wyboru ofert oraz unieważnienia przetargu w całości lub części bez podania przyczyn, jak również do prowadzenia dodatkowych negocjacji z oferentami, którzy złożyli zbliżone oferty.

N-556/A/1185

Zapasy. Mistrzostwa Wybrzeża

Liczą się na Pomorzu

Siedmiu nowodworskich zapaśników wystartowało w indywidualnych mistrzostwach Wybrzeża młodzików. Na matkach w Kartuzach walczyło 121 zapaśników z dziewięciu klubów.

LKS Żuławy, które zajęły szóstą lokatę, nie mogą być spychane do grona słabszych drużyn, ponieważ trener nowodworszan nie wystawia tak licznej drużyny jak inne kluby, które plasują się na wyższych lokatach.

Sukcesem nowodworszan są dwa medale i większość miejsc punktowanych.

W najłżejszej kategorii wagowej reprezentował nowodworszan Ariel Borysik. Walczył bardzo zawzięcie z zapaśnikami w kategorii 32 kg.

Jest jednym z najmłodszych zapaśników i nie możemy wymagać od niego wysokich miejsc w tak prestiżowych zawodach - mówi Krzysztof Chmielewski, trener zapaśników z LKS Żuławy. - Szósta lokata jest dla niego dobrym osiągnięciem i poprawiła nasz dorobek punktowy.

Starek w formie

W kategorii wagowej 38 kilogramów walczyło dwóch zapaśników. Najlepszy tego roczny debiutant, Dawid Starek, kontynuuje dobry

początek sezonu. Tym razem uplasował się poza podium, jednak piąta lokata przyniosła LKS Żuławy dwa cenne punkty do klasyfikacji drużynowej.

Podium Bielińskiego

Tomasz Bieliński, który zmienił kategorię wagową i obecnie walczy z zapaśnikami startującymi w wadze 47 kilogramów, po raz pierwszy w tym sezonie stanął na trzecim miejscu.

Waga Tomasza Bielińskiego waha się w granicach 44 kilogramów - mówi Krzysztof Chmielewski. - Okres wiosenny będzie musiał ciężko pracować na siłowni, żeby wzmocnić masę mięśniową. Ułatwi mu to walkę w tej kategorii wagowej.

Złoto Brygały

W kategorii wagowej 58 kg złoty medal wywalczył Andrzej Brygała. Świetnie poradził sobie w walkach grupowych i nie miał problemów w finale. Od przyszłego roku zawodnik ten będzie klasyfikowany w kategorii wiekowej kadetów. Tytuł mistrza Wybrzeża jest świetnym podsumowaniem startów w kategorii wiekowej młodzików. W tej samej kategorii wagowej na piątym miejscu uplasował się Andrzej Kryger.

(boro)

REKLAMA

HOLBEX CZĘŚCI SAMOCHODOWE

do:

- silników • zawieszenia • hamulców
- napędu • tłumiki • wycieraczki

TEL. (0-58) 682-89-78
FAX (0-58) 682-03-70

RABATY DLA WARSZTATÓW I TAXI

STRASZYN K/GDAŃSKA, ul. STAROGARDZKA 5 DOSTARCZAMY TOWAR DO KLIENTA

oraz wiele innych marek

GLASER Uszczelki
NOK Świece zapłonowe, żarowe, kable
RAMSA Klocki hamulcowe
autofren Uszczelki hydrauliczne samochodowej
Gates Paski, węże gumowe

N-2394/A/496

Przedsiębiorstwo Wielobranżowe
ROL-CAR S.C.
82-300 ELBLĄG, UL. WARSZAWSKA 87
tel./fax 055/233 63 97

ostatnia szansa na
TANIĄ
SALETRE AMONOWĄ N 34%
Z IMPORTU

Do odbioru w magazynach:

- Młynary - Gospodarstwo Rolne Podgórze, tel. 055/248 61 33
- Gospodarstwo Rolne Bystra k. Gdańska, tel. 058/682 84 96
- Gospodarstwo Rolne Lichnowy, tel. 0602/679 619

DO NABYCIA RÓWNIEŻ:

NAWOZY WIELOSKŁADNIKOWE
NPK 5-16-35 NPK 16-16-16
MOCZNIK N 46%
SÓL POTASOWA K 60%

SZCZEGÓŁOWYCH INFORMACJI UDZIELA
DZIAŁ HANDLOWY FIRMY
TEL. 055/233 32 21 LUB 055/233 63 97

N-558/A/1166

Ford Puma-najlepiej teraz!

9.000 PLN

TANIEJ!

Tylko w salonie "FOTY" ilość samochodów ograniczona!

Fota Główny Autoryzowany Dealer
Gdynia, ul. Stryjska 24, tel. 622 77 55

Ford

S-659/A/1185

MERING

Firma Mering
Kierstwo
Nowa Karczma
tel. 058 687 71 55

KOTŁY C.O.
węglowe olejowe
ATRAKCYJNE CENY
do 31.05.2000 r.

Nowa oferta
GAZY TECHNICZNE
tlen, acetylen, CO₂,
Argon i inne

Atrakcyjne ceny
zadzwoń

R-2472/A/890

PRACA

ZATRUDNIĘ

CHAŁUPNIKÓW! Bezpośrednio zlecimy składanie długopisów, biżuterii, „żabek”, cały kraj. Informacje bezpłatne. „Europa” 99-300 Kutno, Grunwaldzka 1 box 56, 024/355-10-38

CHAŁUPNIKÓW, 150 zł dziennie. Cały kraj. Gwarantujemy odbiór, zapłatę, umowę. Informacje bezpłatne: „Tele-Top” 99-300 Kutno, Mickiewicza 3, 024/355-16-51

CHAŁUPNIKÓW, praca chałupnicza, akordowa, z powierzonego materiału, zarobek 8.000,-. Dostawa materiału i odbiór gotowego produktu. Gwarantujemy zatrudnienie w 100%. Materiał po otrzymaniu znaczka za 6,50. „Procter” Skrytka 16F3, 66-520 Dobiegiew

KONSULTANTKI Avon poszukują. tel. 055/279-92-36

KRAWCOWE - szwaczki wykwalifikowane, zatrudnią w Nowym Dworze Gdańskim, tel. 055/247-26-46, 0603/611-929

KSIĘGOWĄ KPIR, ZUS, prace, zatrudnią w Nowym Dworze Gdańskim, tel. 055/247-26-46, 0601/627-049

CHAŁUPNICZKO - adresowanie, koperty cały kraj, 100 zł dziennie. 00-973 Warszawa Al. Jerozolimskie 145/19. Zgłoszenia listowne, koperta zwrotna. Umowa. Zbyt gwarantujemy.

CHAŁUPNICZKO umowa, urządzenie, gratis, „Aves” Maczka 182 82-200 Malbork (znaczniki 3 zł), pisać (pon.-środa)

MONTAŻ długopisów, 0604/52-95-68
PRACOWNIĄ legalnie - Niemcy, Europa Zachodnia. Odzyskujemy podatek, 0-71/385-20-18

PRZEDSTAWICIELI do działu reklamy, ubezpieczeń z okolic Starogardu, Tczewa, Malborka, Kwidzyna zatrudnią na stałe, sezon. Gwarantujemy atrakcyjne warunki pracy i płacy, (058)56-10-990

ZSZUKAM PRACY

GLÓWNY księgowy, ul. Warszawska 2/11, Kwidzyn

GLÓWNY księgowy poprowadzi księgi handlowe, KPIR, rejestry VAT, PIT-y, roczne rozliczenia z ZUS, komputerowo, lub nadzór nad księgowością (055)278-15-11 po 16.00

INŻYNIER mechanik, specjalność hydraulika siłowa, dyspozycyjny, samochód, podejmie współpracę, projekt, konstr., serwis, tel. (0604)54-77-19

KSIEGOWA, pensjonistka w średnim wieku, rozciąga pracę, tel. (055)279-03-67

MŁODA dziewczyna 20 lat poszukuje interesującej i dobrze płatnej pracy. Jestem uczciwą osobą, bez nałogów, wykształcenie zawodowe - pilne, tel. 055/247-46-25

MŁYNNARZ po technikum, 14-letni staż, tel. (055)278-13-79 po 20.00

PODEJMĘ pracę, najchętniej związaną z handlem, plinie. Kwidzyn, ul. Sokola 10/10

POMOŻĘ wypełnić druki podatkowe. Kwidzyn, ul. Sokola 10/10

POSZUKUJĘ pracy, posiadam Forda Transita, tel. (0604)44-79-14

PRZYJMĘ zlecenia, transport, Ford Transit, tel. (0604)44-79-14

RENOISTA wojskowy, 34 lata, ogólnie sprawy, wyszt. średnie techn., prawo jazdy kat. B, C, obsługa kasy fiskalnej, komputera, tel. (055)261-06-99

TŁUMACZĘ korespondencję listowną, towarzyską, rodzinną, polski, niemiecki, od ręki, bezpłatnie, tel. (055)279-27-84

ZAOPIEKUJĘ się dzieckiem. Kwidzyn, ul. Sokola 10/10

MOTORYZACJA

SPRZEDAM

AUDI 80, 91 r., 1,8 benz., srebrny metalik, 17 900 zł, garażowany, dokumentacja, AA, KT, I, S, CZ, serwisowany, tel. (055)247-34-29,

DAEWOO Tico, 058/561-39-14, 0602/31-28-73

FIAT 126p, 88 r., niebieski, cena do uzgodnienia, tel. 247-40-56

FIAT 126p, 93 r., stan bdb, cena do uzgodnienia, tel. (055)278-20-09 w. 211

FIAT Punto, SX75, 1995, kupiony w salonie, metalik, dodatki, 058/582-48-24

FORD Fiesta, 85 r., 1,6 D, cena do uzgodnienia, tel. (055)277-01-07

FORD Fiesta 1.1, 1995/96, kupiony w kraju, I właściciel, stan bardzo dobry, 058/58-85-337 po 18.00

MERCEDES „kaczka” 208, wysoki, długi. Części: lewa ściana, prawa ściana, dach, 600 zł, 0606/33-55-93

OPEL Kadett, 12 500 zł, 1,4, 5-drzwiowy, S, odcięcie zaplonu, AA, oznakowany, KT, stan db, cena do uzgodnienia, tel. (055)279-06-55

OPEL Kadett, 81 r., 1,3, 5 drzewi, nowe amortyzatory i opony, SP dachowy, roleta, stan bdb, tel. (055)247-23-97

OPEL Kadett, 90 r., 1,4, KT, 5 drzewi, stan bdb, cena do uzgodnienia, pilnie, tel. (0606)38-62-67 lub (055)275-11-89

OPEL Vectra, 91 r., 1,6 benz., tel. (055)278-13-65, (0604)61-91-87

POLONEZ Caro, 92 r., 1,6, 6000 zł, tel. (0605)27-91-10

POLONEZ Caro, 93 r., 6900 zł, 1,6 GLE benz./gaz, 112 tys. km, granatowy, oznakowany, R, nowy wydech, hamulce, zabezpieczenie antykorozyjne, tel. (0501)10-25-67

RENAULT Clio, 93 r., 16 000 zł, 92 tys. km, granatowy, AA, CZ, ES, R Panasonic, kpl. opon zimowych, tel. (058)348-25-44 po 19.00, (0603)60-80-13

SIMSON motorower, skuter 90 r., 1100 zł, tel. (055)261-64-04

STAR 200 (po remoncie), (058)685-65-74

STAR 200, 3-stronny wywrot, wspomaganie kierownicy, atrakcyjny wygląd, stan bardzo dobry, tel. 058/681-84-38

TARPAN 2100, 85 r., stan db, tania, przegląd i ubezpieczenie opłacone, na chodzie, lub zamienię, tel. (055)277-19-91

VW Golf 1.6 GT, zielony metalik, CZ, kola 14", lub zamiana, tel. (055)261-15-79

VW Passat kombi, 90 r., 1,8 benz., skrzynia biegów, roleta bagażnika, tel. (055)278-13-65, (0604)61-91-87

VW T4, 1993/94, 1,9 TD, 9-osobowy, bezwypadkowy, 1 m-c w Polsce (zarejestrowany), 058/561-39-14, 0602/31-28-73, 0602/58-80-73

WARTBURG kombi, 87 r., H, tel. 247-18-54

ANTENA elektryczna, samochodowa, bardzo mało używana, oryginalna, do Volvo, 300 zł, tel. (055)247-36-89, (0601)68-18-72

CIĄGNIK C-360, 058/582-16-11

FELGI aluminiowe, 4 szt., 15". tel. (0604)22-46-58

IZOTERMA do Żuka, po remoncie, tel. 058/685-57-17

KOMPUTER pokładowy do Audi 80, tel. (0604)22-46-58

POMPA paliwowa do Opla Vectry, tel. (0604)22-46-58

PRZYCZEPY, ładowność 6 ton, stan db, tel. (0601)69-03-23

PRZYCZEPY 4-tonowa, wyrotka, rok produkcji 1986, stan bardzo dobry, tel. 058/681-84-38

KUPIĘ

00, auta powypadkowe, 0-604-228-214

00, powypadkowe, rozbite, (058)556-96-25

00, powypadkowe, rozbite, (058)556-96-25

ARO, do 3000 zł, tel. 247-53-72

AUTA powypadkowe, 0-604-846-202, rozbite, 0-90-615-163

AUTA powypadkowe, 0-604-846-202, rozbite, 0-90-615-163

FIAT 126p, w db stanie techn., do 2500 zł, tel. (0606)22-92-44

FIAT Cinquecento, 700-900, 058/561-39-14, 0602/31-28-73

VW Golf, diesel, 058/561-39-14, 0602/31-28-73

VW T4, 1993/94, 1,9 TD, 9-osobowy, bezwypadkowy, zamienię na Audi, Mercedes, VW Vento, lub sprzedam, 058/561-39-14, 0602/31-28-73, 0602/58-80-73

A 0602/72-27-90. Powypadkowe, zniszczone

AAAUTOS powypadkowe 0602-726-296

AUTA powypadkowe, zniszczone, 0601/784-002. Gotówka

MOTOROWER Simson, w dobrym stanie, tel. 058/684-32-92

POWYPADKOWE

spalone, 0602-282-830

POWYPADKOWE uszkodzone, zachodnie, (058)671-59-52, 0604-088-964

POWYPADKOWY, 681-73-70

POWYPADKOWY, 681-73-70

WSZYSTKIE powypadkowe, zniszczone, 058/531-28-56, 0602/65-32-88

INNE

ATRAKCYJNE. Dostawcze. Mikrobusek. (Wypożyczalnia), (058)552-75-22, 0601/65-16-72

AUTO! Glas!
Sprzedaż, montaż. Tel. cały kraj 94-49; Tczew 532-01-80; Malbork 055-272-82-99; Bytów 059/822-32-60; Grudziądz 056/463-84-97; Kościerzyna 686-58-06, 686-26-42; Starogard -Gd. 775-14-99; Słupsk 059/842-50-29

AUTO - Szyby Jaan. Sprzedaż, montaż. **Wrzeszcz** 058/344-12-81, Kościszki 8; **Orunia** 058/309-02-51, Trakt Św. Wojciecha 223; **Gdynia** 058/620-49-77, Kapitańska 4; **Elbląg** 055/234-57-09, Metalowców 1; **Kwidzyn** 055/279-28-12, Piękna 3; **Słupsk** 059/842-51-80, Przemysłowa 128

NIERUCHOMOŚCI I LOKALE

SPRZEDAM

CHAŁUPY, pensjonat w rozbudowie, (058)673-16-26

CHŁAPOWO, pensjonat w rozbudowie, (058)673-16-26

CHOJNICE, ul. Grunowo, działka budowlana z rozpoczętą budową (piwnica), 37/400 zł, tel. (052)397-67-24

DZIERZGON centrum, dom 300 m kw., lub wynajmę sklepy 36 i 18 m kw., oraz bar z tarasem, tel. 23-53 Dzierzgoń

ELBLĄG kawalerka 27, 5 m kw., tel. 022/678-66-53 lub 055/272-13-60

JAROMIERZ działka z fundamencem, projektem, wodą i prądem, 200 m od jeziora, tel. 055/247-66-11 lub 0601/68-46-79

JASTARNIA, budowlana, projekt budynku, okazja, (058)673-37-90

JASTARNIA, działka budowlana z projektem budynku, okazja, (058)673-16-34

KARWIA (okolica), dom 300 m kw., okazja, (058)673-16-26

KORZENIEWO działka rolnicza, 27 arów, tel. (055)279-65-20

KWIDZYN, dom 113,5 m kw., w zabudowie szeregowej, komfortowy, 5 pokoi, garaż, ogródek, tel. (055)279-55-35, 10.00-18.00, (0601)69-09-47

KWIDZYN, dom wolno stojący, 180 m kw., 1500 zł/m kw., oraz 270 m kw. inne, cena 1000 zł/m kw., na biuro, działka 830 m kw., tel. (055)279-34-19

KWIDZYN, mieszkanie 65 m kw., tel. (055)279-16-51

KWIDZYN, mieszkanie 72 m kw., garaż, możliwość zapłaty pracami budowlanymi, tel. (055)279-70-29, 20.00-22.00

KWIDZYN, mieszkanie 72 m kw., stare budownictwo, tel. (055)279-34-43

KWIDZYN, mieszkanie 78 m kw., 4-pok., w starym budownictwie, w rozliczeniu chętnie mieszkanie 2-pok., tel. (055)261-50-93 po 16.00

KWIDZYN, mieszkanie własnościowe, 69,5 m kw., 1 p., tel. (055)279-17-37

KWIDZYN, mieszkanie własnościowe, M-3, 50 m kw., 1 p., tel. (055)279-62-98, (055)279-17-37

KWIDZYN, ul. Brat Narodów, dwie działki budowlane, nr 451, nr 445, tel. (055)279-34-43

KWIDZYN, ul. Hallera, 2 działki budowlane, 10 i 9,46 ar, tel. (055)279-41-84

KWIDZYN - okolice, dom mieszkalny do remontu, z budynkiem gospodarczym i działką 10-arową, możliwość działalności gospodarczej, tel. (0606)10-08-91

KWIDZYN 1 km od centrum, działka 33 ary, możliwość zabudowy, tel. (0606)66-22-39

KWIDZYN centrum mieszkanie w starym budownictwie, 60 m kw., 1 p., telefon, tel. (055)279-75-20

KWIDZYN ul. Kościuszki 28B, budynek z przeznaczeniem na sklep, usługi, warsztat, telefon, CO, sika, 28.000 zł, tel. 0604/405-567

MALBORK mieszkanie własnościowe, 55 m kw., II piętro, tel. 055/272-53-57

MALBORK ul. Nowowiejskiego, garaż murowany (za Strażą Pożarną), tel. 055/272-42-28

NOWY Dwór Gd., działka budowlana, 520 m kw., cena do uzgodnienia, tel. 247-43-76

PELPLIN ziemia, 5400 m kw. możliwość budowy, 3 zł/m kw. 058/536-34-83

PRABUTY, 3-pokojowe mieszkanie, 45 m kw., tel. (055)278-26-21

PRABUTY, mieszkanie 114 m kw., 3 pokoje, kuchnia, duża piwnica, CO, możliwość korzystania z ogrodu, bezczynszowe, tel. (055)278-21-32

RANIEWO, mieszkanie 41,5 m kw., własne CO, mała dzierżawiona działka, strych do zagospodarowania, miejsce na postawienie garażu. Raniewo 7/3, 82-550 Prabuty

RYJEWO, dom wolno stojący, nowy, niezamieszany, działka 638 m kw, cena do uzgodnienia, tel. (055)277-44-05, 277-44-34

SADLINKI, spółdzielcze, 82 m kw., 4 pokoje, łazienka, WC, telefon, tel. (055)275-76-01

WŁADYSŁAWOWO (okolice), działka budowlana pod hotel, (058)673-37-33

WŁADYSŁAWOWO, dom, 150 m kw., okazja, (058)673-16-26

WŁADYSŁAWOWO, dom 150 m kw., dobra lokalizacja, (058)673-16-26

WŁADYSŁAWOWO, obiekt produkcyjno-usługowy, 260.000, Awal, (058)673-16-26

WŁADYSŁAWOWO - okolice, działka pensjonatowa, (058)673-37-90

ZDUNY koło Starogardu Gd. Działki budowlane, uzbrojone, 058/320-31-48

DOM do remontu na Kociwciu, działka 4500 m kw., w rozliczeniu może być mieszkanie, tel. 533-71-35, po 20.00

GOSPODARSTWO rolne lub samą ziemię II kłosa, 10 ha, tel. 247-54-03, (0606)82-18-60

PAWILON - camping, 30 m kw., tel. (055)247-87-64

KUPIĘ

KWIDZYN lub na wsi, domek, może być do małego remontu, do 50 000 zł, tel. (0605)04-95-19

NOWY Dwór Gd., lub Nowy Staw, kawalerkę do 30 m kw., z CO, tel. (055)247-34-15

MŁYN wodny, może być nieczynny lub inne podobne, tel. (0604)40-03-05

INNE

KWIDZYN, 2 uczniów II LO poszukuje stacji, tel. (055)277-42-58

KWIDZYN, mieszkanie 2-pokojowe, 44 m kw., ogródek, ogrzewanie, odnajmę, tel. (055)279-27-96

KWIDZYN, mieszkanie M-3, 2-pokojowe, spółdzielcze, balkon, zamienię pilnie na komunalne. Kwidzyn, ul. Sokola 10/10

KWIDZYN, ul. Szeroka 18, dom jednorodzinny, pow. użytkowa 230 m kw., działka 452 m kw., lub zamienię na mieszkanie, tel. (0604)60-54-35

KWIDZYN, Zatorze II, 2-pokojowe, ładnie utrzymane, zamiana na większe minimum 3-pokojowe, tel. (055)261-12-52

KWIDZYN lokal na działalność handlową, wynajmę lub kupię, minimum 100 m kw., tel. 055/233-11-11

KWIDZYN poszukuję lokalu na działalność handlową, tel. 0601/65-41-94

KWIDZYN ul. Kopernika, lokal o pow. 62 m kw., odnajmę, tel. 055/279-18-39 kom. 0605/049-527

KWIDZYN Zatorze II, atrakcyjne 2-pokojowe, 47 m kw., telefon, 1 p., odnajmę, tel. (055)279-67-93 lub (0601)66-30-05

LEBORK, poszukuję mieszkania do wynajęcia, 0601/89-55-40

POLE Rakowe 4, gospodarstwo rolne, grunt 4,60 ha, zabudowanie 2,39 ha, tel. (055)279-34-43

DOM

Sztutowo. Turniej siatkarzy Ważki pokonały Smerfy

W sobotę w Zespole Szkół w Sztutowie odbył się I Halowy Turniej Piłki Siatkowej Dwuosobowej. W zawodach uczestniczyły męskie zespoły 2 - osobowe w wieku powyżej 18 lat. W rozgrywkach uczestniczyło 12 zespołów.

W rozgrywkach finałowych mecz o 3 miejsce rozegrały zespoły Mario and Mario - Blokery. Zwyciężyli ci pierwsi wynikiem 25:23.

O pierwsze miejsce walczyły Ważki i Smerfy. Pierwsze miejsce wywalczyły Ważki. Pokonały swoich rywali w finale wynikiem 25:18.

Obok zawodów został zorganizowany konkurs na najlepszego siatkarza, którym został Kamil Początek z Nowego Dworu Gdańskiego.



Zawodnicy sztutowskiego turnieju dobrze radzili sobie pod siatką.

Fot. Magdalena Urbańska

Zwycięzcy zostali uhonorowani atrakcyjnymi nagrodami. Pozostali uczestnicy otrzymali pamiątkowe medale.

Najlepszym zawodnikiem turnieju został Kamil Początek z Nowego Dworu Gd.

(leo)

Seniorzy Żuław przed wiosną



Seniorzy LKS Żuław Nowy Dwór Gdański rozpoczną rundę wiosenną, jako trzecia drużyna V ligi. Na zdjęciu: Tomasz Urbaniak, Tomasz Górski, Daniel Skowroński, Arkadiusz Kwiecień, Sławomir Tkaczyk, Paweł Studziński, Stanisław Matusak, Marcin Lenartowicz, Arkadiusz Glazer, Krzysztof Przybyłowski, Andrzej Studziński, Grzegorz Urbaniak, Krzysztof Grzegorzczak, Stanisław Urbaniak, Zbigniew Gruszewski.

Fot. Anna Arent

Skarb kibica

Już jutro w „Dzienniku Bałtyckim” ukaże się specjalny dodatek - Piłkarska Wiosna, który poświęcony będzie inauguracji rozgrywek w pierwszej, drugiej, trzeciej i czwartej lidze.

Całość liczyć będzie szesnaście stron. Kibice znajdą w nim wszystkie niezbędne informacje na temat swoich ulubionych drużyn. Sporo miejsca poświęcimy drugoligowej Lechii Gdańsk, a także naszym trzecioligowcom

- Kaszubii Lubiana Kościerzyna, Arce Gdynia, Bałtykowi Gdynia, Pomorzani Malbork, Zatoce Braniewo i Pogoni Łębork. Przedstawimy też kadry zespołów czwartej ligi.

Nie zabraknie również wszystkich niezbędnych informacji - terminarzy, ciekawostek i statystyk. Coś dla siebie znajdą również sympatycy reprezentacji Polski i naszej ekstraklasy. Zapraszamy do lektury!

Rozgrywki o mistrzostwo V ligi elbląskiej rozpoczną się 18 marca, najwyższa więc pora przedstawić skład i cele nowodworskich Żuław na nadchodzącą rundę.

Podczas spotkań jesienich drużyna seniorów zrealizowała cele postawione przez grającego trenera

Stanisława Matusaka, który chciał, aby jego podopieczni zajęli miejsce w pierwszej piątce. Jak wiadomo, nowodworzanie ostatecznie usadowili się na trzeciej pozycji, za Olimpią Sztum i Syreną Młynary. Nowodworzanie na atak na pierwszą pozycję nie mają raczej szans, gdyż ich strata do lidera wynosi obecnie 9 punktów. Druga pozycja jest jednak w zasięgu Żuław,

które do wicelidera tracą zaledwie 2 punkty. Jednak zachowanie obecnej pozycji będzie i tak sporym sukcesem nowodworzanie, ponieważ różnica pomiędzy nimi a dziewiątą w tabeli Olimpią Kisielice wynosi zaledwie 3 punkty. Szczególnie groźnymi rywalami wydają się tegoroczni spadkowicze z IV ligi. Rodło Kwidzyn zajmuje niższą pozycję od Żuław, tylko dzięki gorszej różnicy

bramek, a Jurand Lasowice ma o dwa punkty więcej. Prawdopodobnie pierwsze mecze w rundzie wiosennej pokażą, które drużyny będą walczyły o czołowe lokaty, a które zadowolą się rolą średniaków. Jednak gra Żuławianków w meczach przed sezonem sprawia, że nowodworscy kibice na rundę rewanżową czekają w optymistycznych nastrojach.

Nowy Dwór Gdański. Zapasy

Brygała mistrzem Wybrzeża

Andrzej Brygała, zapaśnik LKS Żuław, walczył podczas ostatnich indywidualnych mistrzostw Wybrzeża złoty medal w kategorii wagowej 58 kilogramów. Druga medalowa pozycja przypadła Tomaszowi Bielińskiemu. W klasyfikacji drużynowej nowodworzanie uplasowali się na szóstą pozycję. Zawody były bardzo silnie obsadzone. Do walki o medale stanęło

121 zapaśników z dziewięciu klubów.

Krzysztof Chmielewski, trener zapaśników z Nowego Dworu Gdańskiego wytypował do startu siedmioosobową reprezentację. Oprócz podstawowych zapaśników z sekcji - Tomasa Bielińskiego i Andrzeja Brygały, w reprezentacji znaleźli się również młodzi zapaśnicy, którzy nie wystartowali jednak tak ko-

rzystnie jak ci najlepsi. Większość z nich zdobyła jednak cenne punkty, dzięki którym LKS Żuław uplasowało się na dobrym miejscu lokacie. Gospodarze zawodów, którymi była Cartusia Kartuzi zdeklasowali pozostałe zespoły. Należy jednak pamiętać, że ilość zdobytych punktów zależy również od ilości zawodników, którzy reprezentują dany klub. W czołówce

znalazły się również ZKS Miastko i UKS Ajas Gdańsk, jednak strata punktowa do pierwszego zespołu była bardzo duża. Zdaniem Krzysztofa Chmielewskiego, nowodworzanie spisali się dobrze w tak doborowej stawce.

(boro)

Czytaj str. 10

REKLAMA

MAXIM CATERING
WESELA, BANKIETY
i inne imprezy okolicznościowe
tel. (0 55) 236-89-20
tel. kom. 0 603 308 751
Obsługujemy imprezy wyjazdowe w miejscu wskazanym przez klienta

REKLAMA



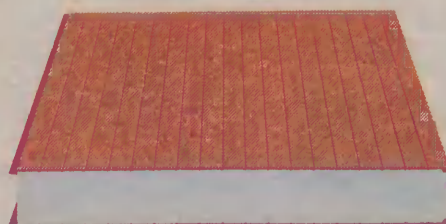
BALEX METAL

Balex Metal spółka z o.o. Bolszewo, ul. Wejherowska 12 C
tel. /0 58/ 677 14 16, 672 24 16, 672 81 79, 672 74 74
fax /0 58/ 672 66 69, e-mail: balex@balex.com.pl
Oddział Gdańsk ul. Grunwaldzka 244, tel./fax /0 58/ 344 74 90
Oddział Słupsk ul. Dwernickiego 21, tel./fax /0 59/ 842 81 31

Blachodachówki

Blachy trapezowe

Profile zamknięte



Producent płyt warstwowych z rdzeniem styropianowym

S-5656/B/949