

## Rejsy



Dziś w magazynie „Rejsy” m.in. Beata Tyszkiewicz fotografuje • Porwanom nie ma końca • Hakerzy grasują • Ślub w kajaku • Kruczek z Rowokołu • Krzyżówka i horoskop.

## Krynica Morska



Radni miejscy Krynicy Morskiej zdecydowali o wprowadzeniu systemu ekologicznego ogrzewania piecami olejowymi.

str. 2

## Krynica Morska



Za niespełna miesiąc w Krynicy Morskiej rozpoczną się eksperymentalne badania, mające na celu opracowanie skutecznej metody zwalczania plag komarów.

str. 2

## Nowy Dwór Gd.



Mieszkańcy bloku przy ulicy Żeromskiego 21 w Nowym Dworze Gdańskim uskarżają się na fatalny stan ich budynku.

str. 4

## Nowy Dwór Gd.



W Nowym Dworze Gdańskim właściciele zwierząt domowych mogą zaopiekować się swoimi zwierzętami, kupując preparaty na zlikwidowanie pcheł w miejscowych lecznicach.

str. 5

## Żuławy

W lutowym wydaniu czasopisma National Geographic, zamieszczone zostały tekst i zdjęcia autorstwa mieszkańca Nowego Dworu Gdańskiego, Marka Opitza.

str. 6

NASZ TYGODNIK NOWY

# ŻUŁAWY I MIERZEJA

piątek  
18 lutego 2000 r.  
nr 7/294

Dziennik  
Bałtycki

NOWY DWÓR GDANSKI • KRYNICA MORSKA • STEGNA • SZTUTOWO • OSTASZEWO

Gmina Nowy Dwór Gdański

## SERIA WŁAMAŃ DO ZLEWNI



Tędy złodzieje włamali się do zlewni mleka w Kępinach Małych. Na zdjęciu: pracownik zlewni Danuta Szymańska.

Fot. Anna Arent

W ostatnim tygodniu miała miejsce seria włamań do zlewni mleka, należących do Spółdzielni Mleczarskiej Maluta. W ciągu trzech dni zostały okradzione punkty odbioru mleka w Wiercinach, Stobnie i Kępinach Małych.

W każdym przypadku straty nie były duże, jednak zaskakująca jest bezsensowna dewastacja mienia spółdzielni.

Sprawcy włamujący się do zlewni nie byli wybredni. Kradli artykuły spożywcze przechowywane w tych miejscach, a nawet płyny do mycia konwi oraz środki stosowane do dezynfekcji krowich wymion.

Za każdym razem metoda działania złodziei była podobna. Do pomieszczeń zlewni dostawali się poprzez wyłamanie zamków w drzwiach lub wybitcie okna.

Zdaniem komisarza Bogusława Gozdowskiego, rzecznika prasowego Komendy Powiatowej Policji w Nowym Dworze

Gdańskim, włamań dokonali najprawdopodobniej ci sami sprawcy. Wskazuje na to metoda działania oraz krótki przedział czasu, w którym doszło do kradzieży.

- W każdej z tych spraw brakuje świadków zdarzenia - mówi komisarz B. Gozdowski. - Nawet właściciele gospodarstw mieszkający w pobliżu zlewni twierdzą, że nie widzieli żadnego ze zdarzeń.

Brak poszlak komplikuje i opóźnia wyjaśnienie tych spraw.

Straty, jakie poniosła mleczarnia Maluta we wszystkich trzech włamaniach, wynoszą około 1150 złotych. Zdaniem B. Gozdowskiego, dalszym uciążliwym włamaniom może w znacznym stopniu zapobiec czujność mieszkańców wsi, w których znajdują się zlewnie mleka.

(boro)

str. 3

Nowy Dwór Gd. Policja

## Podsumowali rok

Nowodworska policja zajmuje czwarte miejsce w województwie pomorskim pod względem wykrywalności przestępstw.

Policjanci z Komendy Powiatowej Policji w Nowym Dworze Gdańskim gościli zastępcę komendanta wojewódzkiego policji, mł. insp. Marka Blumczyńskiego, z którym odbyli odprawę podsumowującą rok pracy.

Podczas spotkania zostały podsumowane wyniki rocznej pracy nowodworskiej policji. Działania komendy zostały wysoko ocenione przez insp. M. Blumczyńskiego.

Wzięli w niej udział również najwyżsi przedstawiciele władz samorządu gminnego i powiatowego.

(boro)

str. 10

Nowy Dwór Gd.

## Zapowiedzieli protesty

Związkowcy zdecydowali się na przeprowadzenie kolejnej akcji protestacyjnej, która ma być wyrazem niezadowolenia z polityki rządu wobec rolnictwa.

Coraz większe niepokoje związkowców wzbudzają stale malejące ceny żywności w przemyśle oraz słaba sytuacja cukrowni.

(boro)

str. 10

Konkurs „Dziennika”

## Zwycięzcy wyłonieni

Zakończył się nasz konkurs waletynkowy. Do redakcji wpłynęło mnóstwo kuponów od naszych Czytelników. W losowaniu nagród wzięli udział ci, którzy dostarczyli do nas największą liczbę kuponów, wyciętych z lokalnego wydania „Dziennika Bałtyckiego”. Wyłoniliśmy trójkę zwycięzców. Są nimi Małgorzata Krawiec z Nowego Dworu Gdańskiego, Iwona Szpilka, również z Nowego Dworu Gdańskiego oraz Magdalena Węsierska z Jantara. Nagrody będzie można odebrać dzisiaj o godzinie 12 w nowodworskiej redakcji „Dziennika Bałtyckiego”, przy Placu Wolności 1.

(vinga)

REKLAMA

**Kurki odchowane 5 tygodni.**

Messa: b. dobra - odporna - brązowożłota noska

Zamówienie: **Gosp. Hubert Lewna**  
Łączyńska Huta 118  
83-335 Borzestowo  
tel. (058) 684-27-11

R-1765/A/906

W prenumeracie „Nasz Tygodnik Żuławy” taniej i z darmową dostawą do domu!



Nasz telefon 247-43-63

## Co słychać

■ W poprzednim numerze tygodnika „Żuławy i Mierzeja” przeczytałam wypowiedź młodego mieszkańca Nowego Dworu Gdańskiego na temat Żuławskiego Ośrodka Kultury. Z całą stanowczością nie zgadzam się z jego zdaniem. Również jestem mieszkanką Nowego Dworu Gd., obserwuję działania ŻOK i wcale nie uważam, żeby nasz Ośrodek Kultury był wymarły. Jeśli ktoś tak uważa, to znaczy, że wcale do niego nie uczęszcza. W tym momencie pretensje powinien mieć już do samego siebie.

Stacja Czytelnicza

Krynica Morska

## Ekologiczne miasto



W Zespole Szkół w Krynicy Morskiej zostanie zamontowany piec olejowy. Podobne ogrzewanie funkcjonuje już w miejscowej remizie OSP.

Fot. Anna Arent

Radni miejscy Krynicy Morskiej zdecydowali o wprowadzeniu systemu ekologicznego ogrzewania piecami olejowymi.

System ekologicznego ogrzewania polega na zastąpieniu zwykłych pieców węglowych olejowymi. W Krynicy Morskiej metodę tę zastosowano i z pozytywnym wynikiem sprawdzono w remizie strażackiej. Drugim miejscem, w którym ma zostać w niedługim czasie zamontowany piec olejowy, jest miejscowy Zespół Szkół, w którym ponadto niezbędny jest remont okien. Są one nieszczelne i wymagają natychmiastowej wymiany. Rada Miasta przeznaczyła na całonocowy remont szkoły 126 tysięcy zł. Samorządowcy zdecydowali się na zainstalowanie w mieście pieców z ogrzewaniem olejowym, ponieważ stwarzają one lepsze warunki ekonomiczne. Ponadto wzięto pod uwagę ochronę środowiska. Firmy, które używają do ogrzewania biur i mieszkań pieców na węgiel, muszą płacić odszkodowanie za zanieczyszczenie środowiska.

System ten jest możliwy do realizacji ze względu na nowo uchwalony budżet miasta na rok 2000. Radni przewidzieli w nim, iż na inwestycje zostanie przeznaczonych 695 tysięcy zł. Pieniądże te mają być przeznaczone, między innymi na transport, gospodarkę komunalną, niematerialne usługi komunalne oraz oświatę i wychowanie.

(gal)

Krynica Morska. Eksperymentalne badania

## Walka z komarami



Plagi komarów w sezonie letnim to udręka nie tylko turystów, ale i mieszkańców nadmorskich miejscowości.

Za niespełna miesiąc w Krynicy Morskiej rozpoczną się eksperymentalne badania mające na celu opracowanie skutecznej metody zwalczania plag komarów. Będą to pierwsze tego typu badania w Polsce.

Urząd Miasta w Krynicy Morskiej podpisał już w tej sprawie porozumienie z Instytutem Medycyny Morskiej i Tropikalnej w Gdyni. Badania będą prowadzone w okresie marzec - sierpień tego roku.

- Chciałbym, żeby dostrzeżono powagę podjętej przez nas walki przeciw komarom - mówi Stanisław Bobrowicz, sekretarz Urzędu Miasta w Krynicy Morskiej. - Należy się bowiem liczyć z tym, że plaga tych owadów powoduje zmniejszenie atrakcyjności wielu miejscowości, co ma bezpo-

średni wpływ na dochody członków miejscowej społeczności.

### Przykre owady

Komary są owadami rozprzestrzenionymi na całej kuli ziemskiej. Na Mierzei Wiślanej corocznie pojawiają się w dużych ilościach i stanowią prawdziwą udrękę dla miejscowej ludności oraz turystów. Samice komarów atakują głównie wieczorem i wczesnym rankiem. Jednak w sprzyjających warunkach, np. w lesie lub zarostach, przy znacznej wilgotności i osłonięciu od wiatru wykazują wysoką agresywność w ciągu całego dnia. Naukowcy z gdyńskiego instytutu starać się będą ograniczyć liczbę komarów, a nie całkowicie eliminować je z biocenozy. Odbywać się to będzie przy użyciu metod biologicznych.

### Zwalczyć plagę

Aby akcja zwalczania była skuteczna, naukowcy z Instytutu Medycyny Mor-

skiej i Tropikalnej w Gdyni w pierwszej kolejności przeprowadzą monitoring populacji komarów na terenie Krynicy Morskiej. Pozwoli im to na ustalenie między innymi: miejsc legu komarów, czasu rozwoju stadiów larwalnych oraz agresywności w stosunku do ludzi.

### Drogie badania

Przeprowadzenie tego- rocznych badań jest bardzo kosztowne. Wstępny kosztorys projektu opiewa na sumę 76 tys. 544 zł. Dlatego też pomyślnie przeprowadzenie w bieżącym roku monitoringu i przedstawienie go na odpowiednim forum Unii Europejskiej, stwarza duże szanse na uzyskanie funduszy na cel opracowania skutecznej metody zwalczania komarów. Doświadczenia zdobyte na terenie Mierzei Wiślanej zostaną następnie wykorzystane na obszarze całego kraju.

(vinga)

Nowy Dwór Gd. Klub Nowodworzki

## Wizyta byłych nowodworzan

Dzisiaj do Nowego Dworu Gdańskiego przyjeżdżają z Hamburga dwaj członkowie Zarządu Związku Byłych Nowodworzan. Goście przyjeżdżają na specjalne zaproszenie miłośników Nowego Dworu Gdańskiego „Klubu Nowodworzkiego”.

Do Nowego Dworu Gdańskiego przyjadą Ott-Heinrich Stobbe, wiceprzewodniczący Zarządu Związku Byłych Nowodworzan

oraz Michael Paulus, członek zarządu.

Głównym celem pobytu przedstawicieli byłych nowodworzan jest spotkanie z przedstawicielami niektórych nowodworzskich organizacji i stowarzyszeń. Tematem ich rozmów będzie przede wszystkim możliwość rozszerzenia wzajemnych kontaktów, współpracy oraz współdziałania. Podczas swojej pięciodniowej wizyty w Nowym Dworze Gdańskim, goście z Hamburga spotkają się między innymi z członkami nowodworzkiego Klubu Seniora, zwiedzą Muzeum Żuławskie, spotkają się z na-

uczycielami języka niemieckiego z nowodworzskich szkół oraz obejrzą, w Szkole Podstawowej nr 2 w Nowym Dworze Gd., wystawę malarstwa o tematyce poświęconej Żuławom.

W planach jest także zwiedzenie Starego Miasta w Gdańsku i zamku w Malborku.

Oprócz okolicznościowych spotkań byli nowodworzanie będą mieli okazję spotkać się z burmistrzem Nowego Dworu Gd., Zbigniewem Piórkowskim oraz przewodniczącym Rady Powiatu, Mirosławem Molskim.

(vinga)

Żuławy i mierzeja

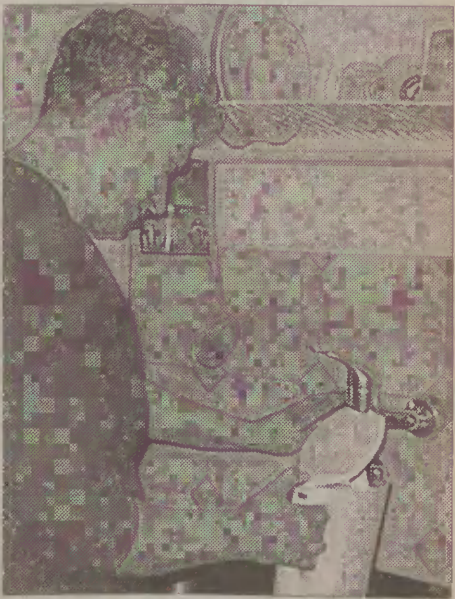
## Fototydzień



W Poradni Psychologiczno-Pedagogicznej w Nowym Dworze Gdańskim uruchomiono ponownie telefon zaufania. Przez prawie cały ubiegły miesiąc telefon był nieczynny ze względu na brak pieniędzy przeznaczonych na jego utrzymanie. Telefon: 247-36-52



Nowodworscy radni przeznaczyli na zakup testów antynarkotykowych około tys. 400 zł. Pod koniec lutego pojawią się one w nowodworzskim pogotowiu. Testy wykrywające obecność narkotyków w organizmie, które pokazuje na zdjęciu farmaceuta Piotr Brożek, są dostępne w większości aptek. Kosztują około 70 zł.



Gminy powiatu nowodworzkiego zamierzają opracować koncepcję modernizacji sieci wodociągowej Centralnego Wodociągu Żuławskiego i poprawy jakości wody pozyskiwanej z ujęcia w Letnikach. Na zdjęciu: Danuta Banasiuk.

Zdjęcia: Anna Arent



Gmina Nowy Dwór Gdański

# Okradają zlewnie

W ostatnim tygodniu miały miejsce trzy włamania do zlewni mleka, należących do Spółdzielni Mleczarskiej Maluta. Z punktów skupu zostały skradzione przede wszystkim spożywcze artykuły mleczarskie.

Pierwsze włamanie miało miejsce w Wiercinach. Sprawcy dostali się tam przez wyłamane okno. Straty były najwyższe z całej serii kradzieży i wyniosły 557 zł.

Już trzy dni później kolejnego włamania dokonano w Stobnie i Kępinach Małych. W Stobnie złodzieje wykorzystali słabe zabezpieczenia punktu skupu. Sprawcy rozerwali kłódki drzwi.

Ukradli głównie sery. Ogólne straty oszacowano na 362 zł.

W tym samym czasie kolejnych włamań dokonano w Kępinach Małych. W tej miejscowości oprócz punktu odbioru mleka złodzieje okradli również sklep spożywczy.

W zlewni straty były niewielkie i wyniosły jedynie 243 zł.

Zdaniem policji, najprawdopodobniej ci sami sprawcy dokonali włamań do sklepu spożywczego. Tam łupy złodziei były



Danuta Szymańska, pracująca w zlewni w Kępinach Małych, pokazuje produkty, które ukradli złodzieje.

znacznie większe i ich wartość wyniosła 1 tys. 822 zł.

Policja prowadzi w tej sprawie dochodzenie, ale

nie może jeszcze ujawnić jego kierunków i dotychczasowych ustaleń. Na uciążliwość włamań narzeka rów-

niez szefostwo mleczarni. Policjanci zapewniają, że szybko rozwiążą te sprawy.

Fot. Anna Arent  
(boro)

Nowy Dwór Gdański

# Wolne etaty w policji



Nadkomisarz Zbigniew Lichuszewski, Komendant Powiatowej Policji w Nowym Dworze Gdańskim, oczekuje kandydatów na policjantów.

Fot. Anna Arent

Komenda Powiatowa Policji w Nowym Dworze Gdańskim ponowiła nabór kandydatów do pracy w nowodworskiej komendzie. Poprzedni nabór z końca ubiegłego roku, nie przyniósł oczekiwanych efektów.

Pomimo, że było bardzo dużo chętnych, to większość z nich nie spełniała wszystkich wymaganych kryteriów i nie przechodziła rozmowy kwalifikacyjnej.

- Wstępna rozmowa prowadzona w nowodworskiej komendzie pozwala wyłonić osoby, które spełniają podstawowe wymagania - mówi komisarz Bogusław Gozdowski, rzecznik prasowy Komendy Powiatowej Policji w Nowym Dworze Gdańskim. - Najtrudniejszym zadaniem jest prawidłowe rozwiązanie testu, który decyduje o przystąpieniu do szkolenia.

Ułatwione zadanie mają młodzi mężczyźni z uregulowaną służbą wojskową i posiadający średnie wykształcenie.

Poszukiwani są kandydaci w wieku do 35 lat. Wymagany jest również wzrost minimum 175 centymetrów. Wszyscy chętni muszą posiadać co najmniej średnie wykształcenie i polskie obywatelstwo.

Wymagana jest niekaralność, nieposzlakowana opinia w miejscu zamieszkania i uregulowany stosunek do służby wojskowej.

Chętni, którzy spełniają powyższe warunki i są zainteresowani podjęciem służby w policji mogą się zgłaszać do Komendy Powiatowej Policji w Nowym Dworze Gdańskim w czwartki w godzinach od 12 do 14, lub skontaktować się telefonicznie pod numerem 247 - 24 - 31, wewnętrzy 203.

(boro)

Nowy Dwór Gdański

# Walentynkowa terapia

Uczestnicy Warsztatów Terapii Zajęciowej w Nowym Dworze Gdańskim zorganizowali dyskotekę z okazji poniedziałkowego Dnia Zakochanych. Według Stanisława Dawidowicza, prezesa nowodworskich WTZ, taka impreza to doskonały sposób rehabilitacji osób niepełnosprawnych.

- Wszyscy nasi podopieczni wzięli udział w poniedziałkowej zabawie - mówi Stanisław Dawidowicz. - Z ich entuzjazmu można było wywnioskować, że impreza się udała.

Dzień Zakochanych w nowodworskich WTZ rozpoczął się od tańców. Według opiekunów warsztatów, jest to ulubiona forma rozrywki ich wychowanków.

- Oczywiście, nie obyło się bez poczęstunku - mówi S. Dawidowicz. - Uczestnicy warsztatów sami przygotowali jedzenie na tę imprezę.

Muszę powiedzieć, że jestem dumny z moich wychowanków, bo pokazali, że umieją się dobrze bawić, może nawet lepiej niż niededykowany człowiek.

(vinga)



Uczestnicy Warsztatów Terapii Zajęciowej zorganizowali imprezę z okazji Dnia Zakochanych.

Fot. Anna Arent

Kąty Rybackie. Porachunki

# Ściągnęli dług

W Kątach Rybackich trzech mężczyźni próbowali siłą wymusić spłatę długu. Najprawdopodobniej działali na zlecenie mężczyzny, który twierdził, że państwo K. nie zapłacili mu za wykonane prace budowlane.

- Stanisław K., został dotkliwie pobity i doznał poważnych obrażeń głowy i klatki piersiowej - mówi komisarz Bogusław Gozdowski, rzecznik prasowy Komendy Powiatowej Policji

w Nowym Dworze Gdańskim. - Najprawdopodobniej działali na zlecenie mężczyzny, który twierdził, że państwo K. nie zapłacili mu za wykonane prace budowlane.

Sprawcy wyłudzyli jedynie 120 złotych i zdemolowali mieszkanie.

Rzecznik pasowy nowodworskiej policji zapewnił, że w tej sprawie prowadzone jest intensywne dochodzenie, które nie tylko ma za zadanie ujawnienie sprawców, ale również odkrycie kulis zdarzenia.

(boro)

REKLAMA

ZAREZERWUJ UMOWĘ TELEFONICZNIE



ZAREZERWUJ UMOWĘ TELEFONICZNIE

NOWY SAMOCHÓD

ZA 6 zł DZIENNIE

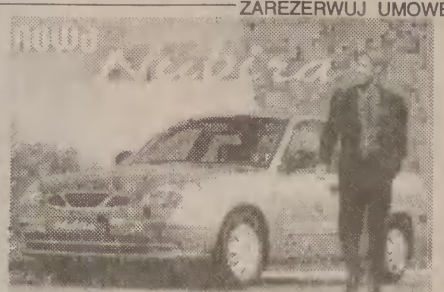
W dniach 18-21 lutego samochody DAEWOO na

SUPER RATY

MATIZ - 188 zł; TICO - 157 zł; POLONEZ - 176 zł; LANOS - 256 zł; NUBIRA - 353 zł MIESIĘCZNIE!

NIE TRĄCZASU! WYKORZYSTAJ KORZYSTNĄ FINANSOWO PROMOCJĘ!  
Zapraszamy do salonu firmowego w Chojnicach.

DT „A. LIBERA”, ST. RYNEK 9/10 (052) 397-34-18



\* możliwość rezerwacji telefonicznej

ZAREZERWUJ UMOWĘ TELEFONICZNIE



Nowy Dwór Gdański. Zaniedbany blok

# Gdzie właściciele czterech

Mieszkańcy bloku przy ulicy Żeromskiego 21 w Nowym Dworze Gdańskim skarżą się na fatalny stan ich budynku. Jednak interwencji z żadnej strony nie widzą.

- Latem ubiegłego roku pomalowałam i odnowiłam mieszkanie - mówi jedna z mieszkanki bloku. - Teraz okazuje się, że zupełnie bez sensu, bo po ścianach, z dachu leje mi się woda.

Sprawa nie dotyczy jednak tylko dachu, cały budynek jest w złym stanie. Ściany pękają, tynki z sufitów odpadają, a klatka schodowa już ponad dwadzieścia lat nie widziała farby.

- O pomstę do nieba wołają także balkony - skarży się mieszkaniowiec bloku. - Jak zaczęło padać deszcz, to tak cieknie z dachu, że na balkonach robią się kałuże. Ponadto balkony znajdują się w tak fatalnym stanie, że tylko czekać, aż runą w dół.

## Bez remontów

Od trzydziestu lat w budynku przeprowadzono zaledwie kilka napraw dachu i raz odnowiono klatkę schodową.

- Ciężko jest mówić o jakimś porządnym remoncie naszego dachu - twierdzi jeden z mieszkańców. - Mieszkam od samego początku w tym bloku i owszem, przyszedł parę razy majster, zakleił kilka dziur, ale co z tego, jak po jakimś czasie zaczynało przeciekać w innym miejscu.

Swoje pretensje mieszkańcy osobiście bądź też pisemnie zgłaszają do Administracji Budynków Komunalnych w Nowym Dworze Gdańskim, która jest administratorem bloku przy ulicy Żeromskiego.

## Winni właściciele

Dyrektor ABK, Jerzy Bełcik uważa, że za zły stan budynku odpowiedzialni są jego właściciele, a w tym przypadku jest ich czterech. Są nimi trzy osoby, które wykupiły na własność mieszkania w tym bloku oraz nowodworski Urząd Miasta i Gminy.

- Jeśli jest więcej niż jeden właściciel, mamy do czynienia z tzw. Wspólnotą Mieszkaniową - wyjaśnia Jerzy Bełcik. - Rządzi się ona swoimi prawami. O remontach decydują już wtedy wszyscy właściciele. Jeżeli jest to mała Wspólnota Mieszkaniowa, czyli licząca do dziesięciu mieszkań, tak jak ma to miejsce w budynku przy ulicy Żeromskiego 21, wszystkie decyzje dotyczące zmian muszą być podejmowane jednomyślnie.



W bloku przy ulicy Żeromskiego 21 z powodu zniszczonego dachu, po ścianach, do mieszkań leje się woda.

Mieszkańcy bloku są niezadowoleni z tej sytuacji.

## Fundusz remontowy

- Dwa z mieszkań, wykupionych na własność znajdują się na parterze - mówi mieszkanka bloku. - Im nie cieknie na głowy, więc dlaczego mieliby partycypować w kosztach na remont dachu.

Mieszkańcy mają założony tzw. fundusz remontowy, na który co miesiąc wpływa pewna kwota, przeznaczona na naprawy bloku. Obecnie zgromadzonych jest na nim około 3 tys. zł. Nie wiadomo, czy suma ta okaże się wystarczająca, aby wyremontować dach mieszkańcom bloku przy ulicy Żeromskiego 21, nie wspominając już o innych, równie koniecznych, naprawach.

- Prędzej żebrak wyżebrze pieniądze na postawienie sobie willi, niż ABK doprosi się o jakiś remont - podsumował całą sprawę lokator budynku.

(vinga)

Zdjęcia: Anna Arent



Budynek przy ulicy Żeromskiego wymaga kapitalnego remontu.



W fatalnym stanie znajdują się balkony w tym bloku.

Nowy Dwór Gd. Inwestycje gminne

## Lepsze drogi na wsi



Jesienią ubiegłego roku remontowana była droga drogi we wsi Żelichowo. Drogowcy zdążyli załatać połowę odcinka jezdni biegnącej przez tę wieś. Dalsze prace przerwano z powodu pogorszenia się warunków atmosferycznych.

Fot. Anna Arent

Część mieszkańców wsi z terenu gminy Nowy Dwór Gdański już w tym roku zauważy inwestycje Urzędu Miasta i Gminy Nowy Dwór Gdański skierowane w poprawę infrastruktury drogowej.

Pierwsze roboty będą wykonywane w Lubieszewie, Solnicy i Marzęcinie. Program budowy i remontów dróg wiejskich został stworzony przez Komisję Rozwoju Wsi i Rolnictwa działającą przy Radzie Miejskiej.

Uporządkuje on kolejność wykonania i remontów dróg w gminie Nowy Dwór Gdański.

Przypomnijmy, że doraźna komisja działająca przy Radzie Miejskiej pracowała w ubiegłym roku przez kilka miesięcy. W tym czasie został, między innymi oceniony stan dróg wiejskich.

## Planowanie działań

Projekt inwestycyjny umożliwi również samorządcom planowanie działań mających na celu pozyskiwanie środków pozabudżetowych.

W Lubieszewie zostanie dokończona inwestycja, która rozpoczęła się tam w ubiegłym roku. Powstanie ostatni 40 metrowy odcinek drogi.

W Solnicy będzie położony 200 metrowy odcinek drogi.

W Marzęcinie również mieszkańcy wsi wspomogą działanie samorządu. Były sołtys Marzęcina, Stanisław Kos zadeklarował, że własnymi nakładami rozbierze dotychczas istniejącą nawierzchnię brukową oraz weźmie udział w pracach przy budowie drogi z płyt yomb.

Dzięki dodatkowym działaniom podjętym przez samorząd, może jeszcze w tym roku powstać pół kilometra jezdni w Rakowiskach.

## Dodatkowe finanse

Waldemar Prorok, inspektor do spraw inwestycji w Urzędzie Miasta i Gminy Nowy Dwór Gdański powiedział, że istnieje szansa na pozyskanie dodatkowych środków z budżetu wojewódzkiego.

Wojewoda Pomorski, Tomasz Sowiński dysponuje funduszem dofinansowującym inwestycje infrastrukturalne.

Jeżeli województwo nie wspomogę w tym roku program stworzonego przez Komisję Rozwoju Wsi i Rolnictwa, powstanie jedynie około 200 metrów drogi w Rakowiskach.

Skromny budżet przeznaczony na drogi wiejskie pozwala jedynie na wybudowanie około 800 metrów dróg. W takim przypadku najbardziej opłacalna jest budowa dróg z płyt yomb, które lepiej wytrzymują obciążenia sprzętem rolniczym, niż nawierzchnie bitumiczne.

## Kosztowna inwestycja

Najbardziej kosztowna inwestycja przeprowadzona będzie w Gozdawie.

W zamyśle radnych powstanie tam 800 metrów jezdni. Te prace zostaną jednak wykonane najprawdopodobniej w przyszłym roku. Powodem są przede wszystkim ograniczone fundusze.

Również w przyszłym roku powinna powstać droga w Powalu. Komisja zdecydowała, że zostanie wybudowanych 300 metrów drogi.

Kolejna inwestycja planowana jest w Marynowach. Zaplanowane jest wykonanie drogi, która połączy tę wieś z sąsiednim Myszewkiem.

Kolejna, twarda nawierzchnia zostanie wybudowana w Kępinach Małych. Będzie to 400 metrów jezdni.

W Marzęcinie komisja przewidziała budowę dodatkowych 100 metrów jezdni. W Stobnie dokończony, będzie jezdni, jest to brakujący kawałek 200 metrów nawierzchni.

Ostatnie roboty nakreślone w planie będą wykonywane w Rychnowie Żuławskim. Powstanie tam droga prowadząca w stronę Kmiecin.

Program przedstawiony przez Komisję Rozwoju Wsi i Rolnictwa został zatwierdzony na mocy ustawy przez Radę Miejską w Nowym Dworze Gdańskim.

(boro)



Powiat nowodworski

# Targowisko zwierząt

W Nowym Dworze Gdańskim powstanie skup żywca i targ zwierząt hodowlanych. Jego oficjalne otwarcie przewiduje się na koniec lutego, albo początek marca. Będzie to jedyny tego typu skup w powiecie nowodworskim.

Burmistrz Nowego Dworu Gdańskiego, Zbigniew Piórkowski w imieniu Komisji Rozwoju Wsi i Rolnictwa oraz rolników powiatu nowodworskiego wystąpił z prośbą do firmy „Hydro Żuławy” o utworzenie skupu żywca na terenie powiatu nowodworskiego.

Po wstępnych rozmowach z prezesem firmy „Hydro Żuławy”, Zbigniewem Krupą, wstępnie ustalono, że istnieje możliwość uruchomienia skupu żywca oraz spędu prosiąt i bydła rzeźnego na terenie nowodworskiej siedziby „Hydro Żuławy”.

Urząd Miasta i Gminy w Nowym Dworze Gdańskim wystąpił do nas z prośbą o zorganizowanie skupu prosiąt i bydła rzeźnego - powiedział Zbigniew Wawrzyk, kierownik oddziału „Hydro-Żuławy” w Nowym Dworze Gdańskim. - Przystaliśmy na tę prośbę, ponieważ zależy nam na przyciągnięciu do siebie rolników. Nasza firma zajmuje się kompleksową obsługą rolnictwa, cie-



W Nowym Dworze Gdańskim uruchomiony zostanie skup żywca oraz spęd prosiąt i bydła rzeźnego. W tym miejscu, w każdy piątek odbywać się będzie targ prosiąt. Na zdjęciu: Waldemar Śmiertka, pracownik „Hydro Żuławy”.

szymy się dobrą renomą i zależy nam na naszych klientach.

Według zapewnień kierownika Zbigniewa Wawrzyka, firma spełnia wszystkie wymogi, jakie są stawiane przed otwierającymi tego rodzaju skup. Potrzebna jest jeszcze aprobata powiatowego inspektora weterynarii, ale jak uważa Z. Wawrzyk, z otrzymaniem tego rodzaju zgody nie będzie większych problemów.

Rolnicy będą zobowiązani do uiszczania drobnej opłaty za korzystanie z targowiska - dodaje Z. Wawrzyk. Będzie to jednak symboliczna suma. Aktualnie trudno jest mi powiedzieć, jak będzie wyglądało prowadzenie tego skupu. Jedynym czego jestem pewien to to, że w piątki odbywał się będzie targ prosiąt. Zawsze tak było i nie da się tego zmienić.

Około 21 lutego, w nowodworskim Urzędzie Miasta i Gminy, odbędzie się spotkanie powiatowego inspektora weterynarii, kierownika „Hydro Żuławy”, Komisji Rozwoju Wsi i Rolnictwa oraz sołtysów poszczególnych wsi w sprawie uruchomienia skupu żywca w Nowym Dworze Gdańskim. Podczas tego spotkania omówione zostaną szczegółowo sprawy organizacyjne.

Fot. Anna Arent

(vinga)

Powiat nowodworski

# Groźne robaki



Hodowcy świń odrobaczają prosiaki od 8 tygodnia życia.

Fot. Anna Arent

Hodowcy bydła i świń co roku mają problem ze zwalczaniem robaczy u tych zwierząt. Choroba nie omija również psów i kotów.

Najczęstszym powodem zakażenia robaczą jest najbliższe otoczenie przenoszące bakterie oraz niehigieniczne warunki, w jakich często znajduje się zwierzę.

Świnie odrobaczane są od urodzenia, przez cały rok. Dokonuje się na warchlakach, tuczniakach i maciorach co trzy miesiące. Najczęściej stosowanym preparatem jest lewamizol. Świnie można zaszczepić przeciw robakom, jednak

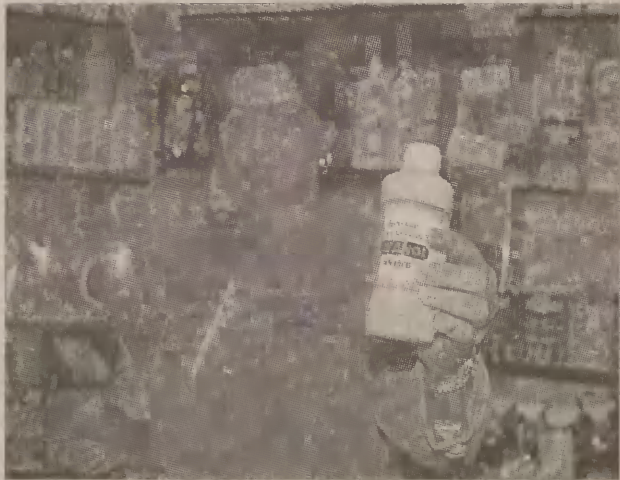
zdzaniem weterynarzy, nie wszyscy hodowcy decydują się na to, ponieważ szczepionki są bardzo drogie.

Istnieją różne preparaty przeznaczone do zwalczania robaków płaskich i obłych - mówi Bolesław Szremeta, lekarz weterynarii ze Sztutowa. - Robaczycza jest bardzo poważną chorobą. Przybiera ona postać glistnicy, tasiemca czy bąblowca. Miałem przypadek, gdzie nastąpiła u zwierzęcia silna perforacja jelita, tzn. doszło do jego przebiccia i w rezultacie zwierzę zdechło. Pamiętam także drugi przypadek, mniej tragiczny w skutkach, gdzie pies wymiotował robakami.

(gal)

Nowy Dwór Gdański

# Pchły niegroźne



Właściciele zwierząt domowych zaopatrują się w preparaty do likwidacji pcheł w miejscowych lecznicach.

Fot. Anna Arent

W Nowym Dworze Gdańskim właściciele zwierząt domowych mogą zakupić preparaty na zlikwidowanie pcheł w miejscowych lecznicach.

Ceny środków do dezynsekcji pcheł są różnorodne. Najdroższe kosztują ponad 30 zł, natomiast tańsze od 5 do 6 zł. Osobami najczęściej kupującymi te środki są właściciele psów i kotów. Zdarzają się jednak przypadki, że środki takie kupowane są dla świnek morskich i chomików.

W magazynie naszej lecznicy znajduje się wiele rodzajów preparatów do unieszkodliwienia pcheł - mówi Andrzej Gwoździec, lekarz weterynarii z nowodworskiej lecznicy dla zwierząt. - Są to środki

w proszku, w sprayu o przedłużonym działaniu oraz w postaci kropelkowej. Lekarstwo to nakłada się zwierzakowi między łopatki, metoda ta uniemożliwia mu zlizywanie preparatu.

Każdy ze środków do dezynsekcji posiada również różny okres działania. Podczas używania preparatu należy wziąć pod uwagę wiek i maść zwierzęcia. Każde z nich indywidualnie reaguje na zastosowane środki. Pies czy kot tak jak człowiek może mieć uczulenie na podawany preparat.

(gal)

Cykl szkoleń na temat Unii Europejskiej

# Proces integracyjny na wsi

W Nowym Dworze Gdańskim rozpoczął się cykl szkoleń poruszających zagadnienia dotyczące integracji z Unią Europejską. Biorą w nich udział przedstawiciele lokalnego samorządu, ugrupowań rolniczych i przedstawiciele Regionalnego Centrum Doradztwa Rozwoju Rolnictwa i Obszarów Wiejskich.

Seminaria mają na celu przybliżenie zasad obowiązujących w Unii Europejskiej, ze szczególnym uwzględnieniem problemów wsi i rolnictwa. Wykładowcy będą starali się przybliżyć obiektywne informacje o procesie integracji z unią.

Podczas pierwszego spotkania została przedstawiona informacja dotycząca szans i zagrożeń, jakie czekają na polskie rolnictwo w czasie integracji z Unią Europejską.

Wykładowcy omówili wspólną politykę rolną UE, założenia i cele polityki rolnej w Polsce oraz odniesienie władz wojewódzkich do obszarów wiejskich.

Kolejne spotkanie odbędzie się 14 marca. Zostanie na nim omówiony aktualny

stan negocjacji Polski ze strukturami Unii Europejskiej.

Między innymi, główne założenia stanowiska negocjacyjnego, zmiany wobec jakości produktów rolniczych. Kolejne zagadnienia to: lokalne problemy interwencji na rynku rolnym i wspieranie rolnictwa.

Kolejne seminarium odbędzie się 11 kwietnia.

Wykładowcy przedstawiają sposób finansowania polskiego rolnictwa w 2000 roku oraz realizacji w regionie starań o fundusze finansowane ze środków Unii Europejskiej.

Przedostatnie spotkanie, które odbędzie się 16 maja, będzie zapewne interesowało przedstawicieli samorządu. Wykładowcy omówią przedakcesyjne programy



W Nowym Dworze Gdańskim rozpoczyna się cykl szkoleń dla rolników. Dotyczą one przystosowania się rodzimego rolnictwa do Unii Europejskiej.

Fot. Anna Arent

pomocowe: Phare, ISPA i SAPARD oraz doświadczenia lokalne w dziedzinie pozyskiwania środków pomocowych.

Ostatnie spotkanie odbędzie się 9 maja. W jego trak-

cie poruszony zostanie temat programów strategicznych i strategii lokalnego rozwoju. Wykładowcy porównają organizacje rolnicze działające w kraju i na zachodzie.

(boro)



Nowy Dwór Gd. Zajęcia w bibliotece

## Cuda z papieru



Konkurs „Cuda z papieru”, zorganizowany w nowodworskiej Bibliotece Miejskiej przez Elżbietę Kosińską (w środku), cieszył się dużym zainteresowaniem dzieci.

Fot. Anna Arent

**W** Bibliotece Miejskiej w Nowym Dworze Gdańskim zorganizowano konkurs dla dzieci „Cuda z papieru”. Wiek uczestników konkursu był zróżnicowany.

- Dzieci wykazały się dużą pomysłowością - twierdzi pracownik oddziału dziecięcego Elżbieta Kosińska. - Z udostępnionych materiałów powstały prawdziwe cuda: postacie, statki, węże itp. Trudno było rozstrzygnąć, któremu z dzieci przyznać pierwsze miejsce, ponieważ zasługiwały na nie wszystkie.

Pierwsze miejsce zajęła Paulina Buczek. Wyróżnienia otrzymały: Ola Szramka, Emilia Smolińska, Patrycja Szramka, Justyna Pokorowska, Joanna Żuławska, Magda Wierzchowska i Weronika Przychodzień.

Dzieci otrzymają nagrody w piątek o godzinie 15. Przewidziane są nagrody rzeczowe, m. in. pisaki, gry, układanki, maskotki i książki.

- W zajęciach codziennie uczestniczy od 60 do 67 dzieci - mówi Elżbieta Kosińska. - Nie spodziewaliśmy się tak dużej frekwencji. Czasami trudno było zorganizować czas ze względu na dużą rozbieżność wiekową między dziećmi. Najmłodsza uczestniczka liczyła 5 lat, lecz w naszych zajęciach uczestniczyły również 15 i 16-latk. Staraliśmy się ułożyć program tak, aby nikt się nie nudził. Mam nadzieję, że wszyscy bawili się z nami dobrze.

(mag)

Nowy Dwór Gd. Teatr Acropolis

## Górskie turnee



Po sukcesie odniesionym w Nowym Dworze Gdańskim, aktorzy z Acropolis pojechali na występy do Zakopanego. Na zdjęciu od lewej: Małgorzata Aleksandrak, Marcin Malinowski oraz Krzysztof Krysa.

Fot. Anna Arent

**A**matorski Zespół Teatralny „Acropolis” działający przy Żuławskim Ośrodku Kultury w Nowym Dworze Gdańskim został zaproszony na gościnne występy do Zakopanego. Po drodze aktorzy zatrzymali się w Krakowie, gdzie ugoszczeni zostali przez Bractwo Miłośników Starych Miast. W Krakowie wystawili swoją sztukę

„Rzeczpospolita przerobiona” na scenie jednego z miejscowych teatrów.

W Zakopanem teatr zagrał w Miejskim Domu Kultury, a także w jednym z miejscowych hoteli. Oprócz występów, młodzi aktorzy przez tydzień podziwiali górskie krajobrazy i zwiedzali zakopiańskie muzea.

(vinga)

Nowy Dwór Gdański. Sukces nowodworzana

## Odziedziczona pasja

W lutowym wydaniu czasopisma National Geographic, zamieszczone zostały tekst i zdjęcia autorstwa mieszkańca Nowego Dworu Gdańskiego, Marka Opitza. Tytuł artykułu brzmi: Żuławy Polskie Niderlandy.

To, że M. Opitz został wyróżniony i jego prace znalazły się w tej gazecie, było kwestią przypadku. Redaktor naczelny National Geographic, Dariusz Raczek, będąc w księgarni, zwrócił uwagę na album ze zdjęciami Opitza i zdecydował się nawiązać bliższą współpracę z autorem zdjęć.

- Uznałem tę propozycję za duże wyróżnienie - mówi Marek Opitz. - Zdjęcia, które znalazły się w National Geographic, powstały w latach 90. W moim artykule opisałem żuławski krajobraz, potencjał i urok Żuław.

## Zdjęcia i obserwacje

Jak twierdzi Marek Opitz, jego zdjęcia powstają na zasadzie przypadku i licznych obserwacji. Dobre zdjęcia mogą powstać w czasie spaceru lub podczas łowienia ryb, należy jedynie uchwycić właściwy moment. Jednak duży wpływ na wykonanie zdjęcia ma kąt padania światła i cienia, do zrobienia zdjęcia potrzebne jest wyczucie i aranżacja układu.

M. Opitz pociąga wiele dziedzin fotografii. Specjalizuje się w portretach, fotografiach architektury i reklamowych. Jednak najbardziej mu bliskie są krajobrazy i zdjęcia robione pod wodą. Sam również próbuje nurkować z aparatem. Ponadto interesuje go fotografowanie z powietrza. Obecnie Marek Opitz zajmuje się robieniem fotografii reklamowych do katalogów różnych firm oraz prowadzi w Nowym Dworze Gdańskim Zakład Fotograficzny.

M. Opitz uważa, że swojego zawodu nadal się uczy, jed-

REKLAMA



Zdjęcia nowodworskiego fotografa ukazały się w magazynie National Geographic.

Fot. Marek Opitz

nocześnie daje mu on dużo satysfakcji oraz możliwość poznania nowych ludzi.

## Urok ciekawych miejsc

- Polska ma w sobie wiele uroku, jest to zauważalne o każdej porze roku - mówi Marek Opitz. - Jednak bardzo lubię podróżować, wszędzie można odnaleźć dobre miejsca do robienia zdjęć. Jednym z nich jest Stare Miasto w Pradze, gdzie zrobiłem najbardziej, moim zdaniem, udane zdjęcie. Praga ma w sobie niepowtarzalny urok i kryje w sobie wiele tajemnic.

Prawdopodobnie już od września Marek Opitz nawiąże współpracę z magazynem National Geographic i jego artykuły oraz zdjęcia będą cyklicznie przedstawiane na łamach tej gazety. Podczas każdej edycji fotograf zaprezentuje różne regiony Polski. Tekst z lutego oraz zdjęcia dotyczyły Żuław.

## Walory Żuław

Marek Opitz wskazał na walory tego regionu, zauważył że Zalew Wiślany

i jezioro Druzno to jedno z największych w Europie naturalnych miejsc, gdzie rośnie trzcina. Ponadto stwierdził, że w Żuławach zachwyca go prostota życia zgodnego z naturą oraz surowe piękno, tworzonego ludzką ręką, krajobrazu. Artysta uważa, że należy robić to co daje satysfakcję i jak mu się wydaje, w robieniu zdjęć odnalazł swoje powołanie. Oprócz fotografowania, Marek Opitz ma jeszcze jedną pasję, jest to sztuka gotowania.

- Lubię jeść i lubię także gotować. Moim popisowym



Marek Opitz

Fot. Archiwum

daniem jest szczupak i szmerowany - mówi artysta.

Fotograf zamierza w niedalekiej przyszłości sfotografować żuławskie piece oraz wystawić zdjęcia, których tematem jest żywność.

(gal)

## Życiorys

Marek Opitz urodził się 21.02.1963 roku w Nowym Dworze Gdańskim, jako syn Jacka i Ireny. Do szkoły podstawowej uczęszczał w Nowym Dworze Gdańskim, tam również skończył liceum ogólnokształcące. W L.O. poznał także swoją przyszłą żonę Beatę. Studiował w Gdańsku na Akademii Wychowania Fizycznego. W latach 70. rodzice M. Opitza założyli w Nowym Dworze Gdańskim

Zakład Fotograficzny, który Marek przejął po śmierci ojca. Pierwszym aparatem, który otrzymał od ojca, była rosyjska Smiena 8. Jak twierdzi, nie chciał być fotografem, pragnął zajmować się żeglarstwem. Jednak po śmierci ojca z obowiązku musiał zająć się zakładem. Obecnie mieszka z żoną i synami; Jackiem i Wojtkiem w Nowym Dworze Gdańskim.

(gal)

**NOWA SIEDZIBA**  
NOWY ASORTYMENT  
HURTOWNI  
ODZIEŻOWEJ  
**jet**  
GDAŃSK-PRZYMORZE  
ul. Ślaska 39A  
TEL. 762-00-99

R-97/A/1145

## OKNA PCV PRODUCENT



**PROMOCJA**  
- PIANKA ZIMOWA (WĘZYKOWA)  
- KLEJ MONTAŻOWY 10% RABATU  
Den Braven

Agora

DEALER:

83-300 KARTUZY, ul. GDAŃSKA 28, tel. (58) 68128 81 tel./fax (58) 684 03 82  
„GODA” 83-300 KOŚCIERZYNA, ul. Mała Kolejowa 15/1 -888-24-37  
„JOBAN” 81-381 GDYNIA, ul. Młotwoja 9 -621-71-00 fax 661-34-48 0601-658-930  
TERMO-TAK 80-302 Gdańsk Oliwa, ul. Polenid 97a -556-08-19 fax 556-08-35  
H. FIERTEK 84-230 RUMIA, ul. Sędzińskiego 28 -671-20-62 kom.0601-658-930

R.8462/1



Motocykle

# Przed sezonem sprawdź hamulce

**P**rzed nadchodzącym sezonem motocyklowym warto sprawdzić układy hamulcowe. Najlepiej skontrolować je na długim prostym odcinku jezdni o dobrej nawierzchni. Przy rozsądnej

prędkości należy przyciskać na zmianę przedni i tylny hamulec. Powinny działać bez żadnych szarpnięć. Dźwignie hamulców, zarówno przednie, jak i tylne nie powinny mieć nadmiernych luzów, ponie-

waż opóźnia to reakcję hamowania. W hamulcach tarczowych nie powinny występować żadne wycieki. Natomiast linki hamulcowe powinny być w idealnym stanie. Tarcze hamulcowe nie mogą mieć żąd-

nych rowków i muszą posiadać co najmniej minimalną grubość, podawaną przez wytwórnę. Natomiast grubość klocków hamulcowych powinna być taka sama na całej powierzchni.

(bot)

## OKTAN s.c.



### Stacje Paliw

z dostawą do domu po konkurencyjnej cenie

83-334 Miechucino  
tel. (058) 684-51-21  
84-220 Strzebielino  
tel. (058) 676 24 84  
(058) 676 24 85  
76-241 Nowa Dąbrowa  
tel. (059) 811-34-78  
tel. (059) 811-34-57

R-6423/B/918



# 7%\*

Proszę  
Pani,  
proszę Pana  
trwa promocja  
u Nissana

Rok 2000 Nissan rozpoczyna z promocją na wybrane modele swoich samochodów. Sprawdź, co nowego czeka na Ciebie w salonach Nissana

**\*Obniżka cen nawet do 7%.**

Ilość samochodów ograniczona. Szczegóły promocji u autoryzowanych dealerów.

## K.M.J. sc

80-314 Gdańsk, al. Grunwaldzka 303  
Salon: (0-58) 552-19-92, 552-17-28  
Serwis: tel./fax (0-58) 552-21-36, 552-13-17

**SKODA**  
AUTO

OCTAVIA

**Plichta**  
Wejherowo ul. Gdańska 13C  
tel. 677 53 91, 672 78 08

PS-492/A/1063

**IQ 206**

PEUGEOT 206.  
BŁYSKOTLIWY SAMOCHÓD.

**INTERVAPO**  
80-761 Gdańsk, ul. Reduta Żbik 5, tel./fax 305 71 66+69

**206** PEUGEOT

PEUGEOT. ZAPROJEKTOWANY, BY CIESZYĆ.

R-15296/B/684

FELICIA OCTAVIA

**AUTORYZOWANY DEALER SKODY  
AUTO ZŁOMAŃCZUK S.**

**ZAPRASZA DO SWOICH SALONÓW W:**

**GRUDZIĄDZU**  
ul. Magazynowa 1  
tel. 0-56 46-400-71

**TORUNIU**  
ul. Kusocińskiego 3  
tel. 0-56 6590-602

**GWARANTUJEMY**

- profesjonalną obsługę,
- duży wybór modeli,
- pełen serwis.

SKODA AUTO SKODA AUTO

N-226/W/1104

Sprinter



## EUROTRUCK

Dealer i Serwis DaimlerChrysler



Transportery Mercedes-Benz Sprinter. Zakresy ładowności od 1,5 do 2,5 ton. Różnorodność wersji nadwozia: klasyczny furgon, zabudowa typu skrzyniowego lub chłodniczego, mikrobus. Wysokoprężne silniki 82, 102, 122 KM, wygodny załadunek furgonu przez szerokie drzwi tylne i boczne, pojemność 13,4m<sup>3</sup>. Dzięki swojej niezawodności, dynamice silników i zwrotności,

Sprinter jest doskonałym środkiem transportu dla firm kurierskich, sklepów i hurtowni, firm komunikacji pasażerskiej. Sprintery objęte są pełną 12 miesięczną gwarancją. Dodatkowym atutem naszej oferty są nowe przystępne ceny, oraz korzystne finansowanie w leasingu firmy Mercedes-Benz Leasing Polska.

Przy zakupie Sprintera otrzymają Państwo specjalny pakiet

usług serwisu Eurotruck, w postaci bezpłatnej robocizny i atrakcyjnego rabatu na części eksploatacyjne Mercedes-Benz. \*



Mercedes-Benz

PRZYSZŁOŚĆ MOTORYZACJI

\* - o szczegóły oferty pytaj u dealera Eurotruck

EUROTRUCK - 83-010 Straszyn k. Gdańska, ul. Starogardzka 5  
tel. (058) 682 01 48, (058) 682 20 37, 38  
fax (058) 682 01 42



## OPEL ASTRA CLASSIC

## EKSTRA PAKIET UBEZPIECZENIOWY




- Pierwszy rok dwuletniego pakietu ubezpieczeniowego w PZU SA: OC, AC, NW i ASSISTANCE POLSKA, na koszt firmy Opel.
- Drugi rok płatny w dwóch preferencyjnych ratach. Ewentualna szkoda likwidowana w ramach ubezpieczenia AC nie zmniejsza sumy ubezpieczenia samochodu.



[www.opel.com.pl](http://www.opel.com.pl)



**OPEL** 

## ZAPRASZAMY

**Baxima**

82-300 Elbląg  
ul. Rawska 2-4  
tel. 055 235 25 88  
232 80 28

**Konocar**

80-314 Gdańsk  
ul. Grunwaldzka 303  
tel. 058 552 34 06  
554 83 33

**Motor Centrum**

88-717 Gdańsk  
ul. Miąłki Szlak 4/8  
tel. 058 301 04 22  
301 95 33

**Odejewski**

77-300 Człuchów  
Trasa 22  
tel. 059 834 51 35  
834 51 36

**Serwis Haller**

80-299 Gdańsk  
Obwodnica Trójmiejska  
tel. 058 5525 525

**Winiarczyk**

76-200 Słupsk  
ul. Gdańska 18  
tel. 059 422 880  
428 826

**Ventus**

83-110 Tczew  
30 Stycznia 40  
tel. 058 532 08 00  
532 08 01



- 997 policja
- 998 straż pożarna
- 999 pogotowie
- 0 800 1500 39 bezpłatny telefon „Dziennika”

# Codziennik

piątek  
18 lutego 2000 r.

## AUTOPOMOC

**NOWY DWÓR GDAŃSKI** ul. Kanałowa, tel. 247-47-00  
**NOWY DWÓR GDAŃSKI** ul. Kanałowa 25, tel. 247-21-57  
**KRYNICA MORSKA** ul. Wodna 10, tel. 247-61-41

## APTEKI

**NOWY DWÓR GDAŃSKI** Żuławska, ul. Obrońców Westerplatte 9, tel. 247-20-30  
**STEGNA** „Jantarowa”, ul. Gdańska 23, tel. 247-85-11

## BUDZENIE

Budzenie telefoniczne 911

## INF. TELEFON.

Miejscowa 913  
Zamiejscowa 911  
Numery kierunkowe międzynarodowe 950  
**KWIDZYN** Biuro Obsługi Klienta TP SA, ul. Piłsudskiego 45, tel. 279-24-88  
**MALBORK** Biuro Obsługi Klienta TP SA, tel. 272-22-01  
**SZTUM** Biuro Obsługi Klienta TP SA, tel. 277-26-15, Biuro napraw telefonicznych, tel. 277-20-18

## INF. PKP

**KWIDZYN**  
tel. 279-26-31  
**MALBORK**  
od godz. 6.30 do 18.30, tel. 9313, w pozostałych godz. 272-36-01, wew. 328  
**NOWY DWÓR GDAŃSKI**  
tel. 247-23-81  
**SZTUM**  
tel. 277-22-79

## INF. PKS

**KWIDZYN**  
tel. 279-20-06  
**MALBORK**  
tel. 272-31-01  
**NOWY DWÓR GDAŃSKI**  
tel. 247-22-78

## INF. LOT

**GDAŃSK**, tel. (058) 301-11-61  
**GDYNIA** tel. (058) 620-13-58

## PALIWO

**KWIDZYN**  
Rafineria Gdańska, ul. Malborska, tel. 279-45-62, ul. Malborska, tel. 279-32-46, „Petra”, ul. Hallera, tel. 279-26-35, „Insbud”, ul. 11 Listopada 18;  
**MALBORK**  
ul. gen de Gaulle'a, tel. 272-22-21, ul. Toruńska, tel. 272-36-06, Rafineria Gdańska, ul. Wojska Polskiego, tel. 272-10-34;  
**NOWY DWÓR GDAŃSKI**  
ul. Drzymały, tel. 247-44-48, Stacja Paliw nr 4, ul. Starościńska 5, tel. 247-26-66, Stacja Paliw nr 129, ul. Warszawska 2, tel. 247-27-42;  
**DZIERZGOŃ**  
ul. A. Zawadzkiego, tel. 276-25-27;  
**KRYNICA MORSKA**  
Stacja Paliw, ul. Gdańska, tel. 247-60-77;

## NIE PRZEGAP

### Surrealistyczna wystawa

W sobotę, o godzinie 17 w Galerii Żuławskiego Ośrodka Kultury w Nowym Dworze Gdańskim będzie można obejrzeć wystawę prac Andrzeja Dobrzyńskiego. Wernisaż tego niezwykłego malarza surrealisty, pochodzącego ze Stargardu Szczecińskiego, zaty-

tułowano „Andrzej Dobrzyński - dekadenceńskie romantyzm końca wieku”. Obrazy na nowodworską wystawę zostały wypożyczone od prywatnych kolekcjonerów ze Stargardu Szczecińskiego. Wstęp wolny.

(vinga)

## WARTO WIEDZIEĆ

### Koła zainteresowań

W Szkole Podstawowej w Steganie organizowane są koła zainteresowań dla młodzieży z tej gminy. Zaczyna one działać od najbliższego poniedziałku. Dyrektor i nauczyciele tej placówki proponują swoim uczniom, a także innym młodym mieszkańcom gminy Stegna udział w różnorodnych zajęciach. Funkcjonować będzie koło plastyczne, koło polonistyczne - dziennikarskie, w zakres którego będzie wchodziło redagowanie szkolnej gazetki. Koło regionalne przybliży młodym ludziom historię Stegny. Na kółku ekologicznym młodzież

będzie uczyła się o sprawach związanych z ochroną środowiska. Przygotowano także specjalne zajęcia dla maluchów do lat dziesięciu. Są to: kółko przyrodnicze i teatralne. Ponadto, przewidziano utworzenie dwóch sekcji sportowo - rekreacyjnych, dla chłopców i dla dziewcząt. Udział we wszystkich zajęciach proponowanych przez SP w Steganie jest nieodpłatny. O szczegółach dowiedzieć się można bezpośrednio w szkole w Steganie pod numerem telefonu 247 82 50.

(vinga)

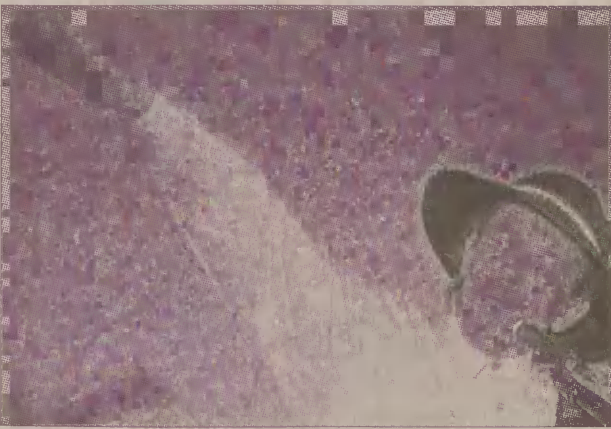
## NIE PRZEGAP

### Marcin Daniec w Elblągu

25 lutego znany i ceniony satyryk krakowski, Marcin Daniec odwiedzi Elbląg. Był on długo związany z Wałami Jagiellońskimi oraz kabaretem Pod Egidą. Od dłuższego czasu występuje z własnym kabaretem. Poza nim kabaret tworzą Tadeusz Krok, bard krakowski śpiewający piosenki autorskie oraz Zbi-

gniew Seroka, znany gitarzysta. Kabaret przedstawi zupełnie nowy program. Impreza rozpocznie się w Teatrze Dramatycznym przy pl. K. Jagiellończyka o godz. 17.30. Bilety w cenie 30 i 35 zł można zamawiać u Danuty Tobiły pod numerem tel. 0 601 765 782.

(J.D.)



Marcin Daniec, satyryk krakowski, zaprasza na kabaret.

Fot. Aleksander Winter

## KINA

Skala ocen wg Jarosława Zaleskiego, szefa działu kulturalnego „Dziennika” \*\*\*\* zobacz koniecznie \*\*\* warto pójść \*\* można obejrzeć \* na własną odpowiedzialność. Kina zastrzegają sobie możliwość zmiany repertuaru bez podania przyczyny.

Nawiedzony **	USA (15 l.)	18, 20	8 zł

## PLANUJ DZIEŃ

PIĄTEK  
18.2.2000 r.

**12.00 Muzyczna Iskierka**  
W Gminnym Ośrodku Kultury w Ostaszewie odbędzie się dziś próba sekcji muzycznej Iskierka. Zajęcia prowadzi instruktorka Barbara Baksza. Lekcje muzyki są nieodpłatne.

**17.00 Muzyka dawna**

(vinga)

Dzisiaj w Szkole Podstawowej w Drewnicy odbędzie się próba Zespołu Muzyki Dawnej. Członkowie zespołu są uczniami szkół średnich i od kilku lat pod okiem Andrzeja Michalczyka uczą się gry na flecie. Zespół ma na swoim koncie wiele znaczących sukcesów.

## PLANUJ WEEKEND

**17.00 Wernisaż**  
W Galerii Żuławskiego Ośrodka Kultury w Nowym Dworze Gdańskim odbędzie się jutro wystawa prac

niezwykłego malarza surrealisty Andrzeja Dobrzyńskiego.

Wstęp wolny. Polecamy

(vinga)

## NOWY DWÓR GDAŃSKI

### Sekcja karate

W Żuławskim Ośrodku Kultury w Nowym Dworze Gdańskim odbywają się spotkania sekcji samoobrony Gepard. W trakcie zajęć można się nauczyć samoobrony oraz elementów kick-boxingu, aikido, karate i judo. Lekcje odbywają się w soboty od godziny 12 i w ponie-

działki od godziny 17. Obecnie do sekcji należy 20 osób. Nadal można się do niej zapisywać. Zajęcia, które prowadzi Emil Linsztet, są płatne. Za miesięczny karnet trzeba zapłacić 20 zł. Sekcja Gepard dysponuje własną siłownią.

(vinga)



W nowodworskim Żuławskim Ośrodku Kultury działa sekcja samoobrony Gepard.

Fot. Anna Arent

## NOWY DWÓR GDAŃSKI

### Agricola Żuławska

Przy Żuławskim Ośrodku Kultury w Nowym Dworze Gdańskim funkcjonuje koło dyskusyjne Agricola Żuławska. Zajęcia prowadzone są przez instruktorkę ŻOK, Katarzynę Sarnik, która aranżuje spotkania z interesującymi ludźmi. Osobami zapraszanymi na dyskusje z nowodworską młodzieżą są między innymi policjanci, politycy, historycy oraz poeci. Młodzież poprzez spotkanie z ni-

mi czerpie wiedzę o życiu. Dzięki tym rozmowom uczniom łatwiej jest podjąć decyzję o wyborze właściwego dla nich zawodu. Pierwszym gościem Agricoli Żuławskiej był Dariusz Plasunia, ratownik medyczny. Spotkania organizowane przez Agricolę odbywają się w czwartki o godzinie 16, w sali baletowej Żuławskiego Ośrodka Kultury.

(vinga)

## JEDZENIE NA TELEFON

**NOWY DWÓR GDAŃSKI** „Joker”, ul. Sienkiewicza 2, tel. 247-27-77  
**NOWY DWÓR GDAŃSKI** Bar-Bara, ul. Wejhera, tel. 247 27 53

## NA FALACH

**CZĘSTOTLIWOŚCI RADIOWE:**  
Program I całą dobę na fal długiej o częstotliwości 225 kHz oraz przez satelitę EUTELSAT II F 6 (HOT BIRD) polaryzacja pozioma, częstotliwość nośna 11.474 GHz. Elbląskie 69.56 i 70.31 MHz, Program II fale UKF w paśmie 95.7 MHz, Program III UKF wszystkich rozgłośni PR 98.8 MHz, 66.41 MHz, 70.97 MHz, RADIO GDAŃSK UKF 67.85 i 103.7 MHz stereo, RADIO MARYJA Elbląg UKF 69.11 MHz, RADIO GŁOS 71.09 i 91.4 MHz, RMF FM UKF 98.4 i 73.52 MHz, RADIO BIS - FM 102.3 MHz, VECTRA 72.00 MHz, RADIO PLUS UKF 67.07 i 101.7 MHz

## OSTRE DYŻURY

**NOWY DWÓR GDAŃSKI** Szpital Miejski, ul. Dworcowa, tel. 247-24-11  
**NOWY DWÓR GDAŃSKI** Pogotowie Ratunkowe, ul. Sienkiewicza, tel. 247-22-47  
**NOWY DWÓR GDAŃSKI** Straż Pożarna, ul. Bałtycka 7, tel. 247-23-33  
**NOWY DWÓR GDAŃSKI** Policja, ul. Kościuszki, tel. 247-24-31  
**STEGNA**, Policja, tel. 247-82-07  
**SZTUTOWO**, Policja, tel. 247-83-06  
**KRYNICA MORSKA**, Policja, ul. Gdańska, tel. 247-60-07  
Ostaszewo, Policja, ul. Kościuszki, tel. 247-13-07

## POMOC TECHNICZNA

Energetyczne 991  
Gazowe 992 całą dobę  
Wod. kan. 994  
Ciepłownicze 993  
**KWIDZYN**  
Usług sanitarnych, ul. Wiślana 2, tel. 279-24-01;  
**MALBORK**  
Energetyczne 272-29-52, Gazowe 272-39-57, Wod. Kan. 272-36-27, Ciepłownicze 272-31-83  
**NOWY DWÓR GDAŃSKI**  
Energetyczne 247-27-33, Gazowe 247-42-36, Wod. Kan. 247-22-18, Ciepłownicze 247-26-58, 247-46-18;  
**SZTUM**  
Energetyczne 727-22-18, Wod. kan. 277-22-14, Ciepłownicze 277-29-57, Gazowe 277-29-09;  
**DZIERZGOŃ**  
Energetyczne 276-25-20, Wod. kan. 276-25-66, Ciepłownicze 276-22-06, Gazowe 276-25-12;  
**NOWY STAW**  
Gazowe 271-51-01

## URZĘDY

**NOWY DWÓR GDAŃSKI** ul. Wejhera 3, tel. 247-24-01  
**KRYNICA MORSKA**, tel. 247-65-27  
**OSTASZEWO**, ul. Kościuszki, tel. 247-13-28  
**STEGNA**, ul. Gdańska 55, tel. 247-81-71  
**SZTUTOWO**, ul. Gdańska, tel. 274-81-51



Nowy Dwór Gdański

## Zwiększyć poczucie bezpieczeństwa



Policjanci z Komendy Powiatowej Policji w Nowym Dworze Gdańskim mogą pochwalić się 4 miejscem w województwie pomorskim pod względem wykrywalności przestępstw.

**P**odczas odprawy rocznej, która odbyła się w Komendzie Powiatowej Policji w Nowym Dworze Gdańskim, komendanci powiatowi, przedstawiciele samorządu oraz zastępca komendanta wojewódzkiego policji, mł. insp. Marek Blumczyński, zastanawiali się nad zwiększeniem wśród mieszkańców powiatu poczucia bezpieczeństwa.

- Najbardziej dręczącym problemem istniejącym na terenie powiatu nowodworskiego jest drobna przestępczość - mówi komisarz Bogusław Gozdowski, rzecznik prasowy Komendy Powiatowej Policji w Nowym Dworze Gdańskim. - Jest ona uciążliwa zarówno dla nas, jak i dla ludności. Aby pracować nad zmniejszeniem tego problemu, należy zawiązać współpracę pomiędzy policją a mieszkańcami powiatu.

Został również zasygnalizowany problem zabezpieczenia Mierzei Wiślanej podczas sezonu letniego.

Żuławy

## Związkowcy chcą protestować

**M**irosław Gołda oraz Kazimierz Zielonka z ZZR Samoobrona z terenu powiatu nowodworskiego wzięli udział w krajowej naradzie związku w Warszawie. Celem spotkania było ustosunkowanie się do polityki rządu wobec rolnictwa. Ogólne niezadowolenie skłania związkowców do przeprowadzenia kolejnej akcji protestacyjnej.

- Samoobrona zdecydował się po raz kolejny wyjść na ulice - mówi Mirosław Gołda. - Obietnice rządu się nie sprawdziły, więc w takiej sytuacji nie możemy dłużej czekać. Związkowcy z całego kraju odnotowują różne problemy występujące na ich terenie. Część rolników nadal czeka na spłatę należności za ubiegłoroczne buraki, natomiast prawie

wszystkich dotyczy słaba cena żywca wieprzowego.

Zdaniem związkowców, 2,40 zł za kilogram żywca to znacznie poniżej kosztów produkcji. Producenci żywca wieprzowego twierdzą, że powinni otrzymywać 4 zł za kilogram.

- Rolnicy przygotowują się już do wiosennej pracy w polu - mówi M. Gołda. - Tu napotykać kolejne trudności. Wysokie ceny środków ochrony roślin i paliwa, mogą zablokować pracę rolników. Sytuacja jest coraz trudniejsza.

Związkowcy twierdzą, że ich determinacja sięgnęła szczytu. Zapowiedzieli, że jeszcze w lutym samoobrona wyjdzie na drogę.

- Do protestu mają się przyłączyć Kółka Rolnicze oraz Solidarność RI - mówi



Rolnicy z żuławskiej Samoobrony przyłączą się do ogólnopolskiej akcji protestacyjnej. W proteście, podobnie jak w roku ubiegłym, ma ich wspomóc Andrzej Lepper.

M. Gołda. - Na terenie Żuław rolnicy również zdecydowani są podjąć protest.

Po raz kolejny będzie to blokada skrzyżowania. (boro)

REKLAMA

PROMOCJA!!!

### KOTŁY OLEJOWE

CENA:

4400 zł z VAT\*

\* - oferta obejmuje:

- 3-ciągowy kocioł żelazny o mocy 28 kW
- panel regulacji temperatury
- ekonomiczny palnik olejowy
- uruchomienie przez wykwalifikowany personel
- 5 lat gwarancji na korpus kotła
- 2 lata gwarancji na pozostałe podzespoły
- transport do 50 km

PPHU TERMO-TECHNIKA  
ul. Zadurskiego 5  
83-332 Dzierżążno  
Tel. 681-04-27, 0602 132 839

Liczba sztuk objętych  
promocją ograniczona!!!

R-1802/A/918

## Wszystkie modele za bardzo niewiele

SUPER RABAT na świetny rocznik 1999

mały, zgrabny Clio




minus 3070 zł

Decydując się teraz na jeden z modeli, możesz otrzymać do 6% rabatu. Renault Twingo 4% rabatu.

Zapraszają Autoryzowani Partnerzy Renault:

wszecznostronny Kangoo



minus 2900 zł

AUTO NOWAK - G.Z. NOWAK

Kębłowo, 84-242 Luzino  
ul. Wejherowska 30  
tel. 0-58 678 25 37/38

81-002 Gdynia  
ul. Morska 517 A  
tel. 0-58 664 08 88  
fax 0-58 623-62-67  
www.renault.gdynia.pl

bezpieczny i wygodny Megane




minus 3780 zł

R R ADAMOWSCY

83-200 Starogard Gd.  
ul. Zblewska 33  
tel. 0-58 562 96 91  
fax 0-58 562 77 60

elegancka Laguna



minus 7130 zł

83-200 Grudziądz  
ul. Szosa Toruńska 29 A  
tel. 0-56 46 35 770  
fax 0-56 46 35 810  
www.adamowscy.com.pl  
e-mail: renault@adamowscy.com.pl

ROZNY KOSZT  
KREDYTU  
10%  
RENAULT  
Assistance  
24h

Renault Credit Polska



RENAULT

**Ford Puma-najlepiej teraz!**

**9.000 PLN**

**TANIEJ!**

Tylko w salonie "FOT" - ilość samochodów ograniczona!

**Fota** Główny Autoryzowany Dealer  
Gdynia, ul. Stryjska 24, tel. 622 77 55





**PRACA**

**ZATRUDNIĘ**

**KOLSUNTANTKI** Avon poszukuje, tel. 055/279-92-36

**PRZEWOŹNIKÓW!** Posiadaczom samochodów ciężarowych, dostawczych, zlecenia „Agropol”, Chojnice, Majkowskiego 12, 052/397-97-18; „Pawliczak”, Kwidzyn, 15 Sierpnia 12, 055/279-39-79; „Atlas” Gdynia, Starowiejska 8, 058/622-24-73; „Eureka” Gdynia, Słoneczna 47, 058/624-12-15; „Agencja” Łębork, Sportowa 23, 059/862-70-98

**CHALUPNICZTWO** - adresowanie, koperty cały kraj, 100 zł dziennie. 02-326 Warszawa Al. Jerolimskie 145/19. Zgłoszenia listowne. Koperta zwrotna. Umowa. Zbyt gwarantowany!

**CHALUPNICZTWO** umowy, urzędzenia gratis, „Aves” Maczka 18/2, 82-200 Malbork, (znakci 3 zł), kontakt pisemny.

**MONTAŻ** dugopisów, 0604/52-95-68

**PRZYJMĘ** pięć osób do pracy na etat, tel. 0603/96-00-96

**SZUKAM PRACY**

**GŁÓWNY** księgowy, ul. Warszawska 211, Kwidzyn

**GŁÓWNY** księgowy poprowadzi księgi handlowe, KPIR, rejestry VAT, PIT-y, roczne rozliczenia z ZUS, komputerowo, lub nadzór nad księgowością, tel. (055)278-15-11 po 16.00

**RECYKLOWA**, reniczka, kurs księgowości komputerowej, tel. (055)279-03-67

**KSIEGOWA** w średnim wieku, reniczka, tel. (055)279-03-67

**MŁYNARZ** po technikum, 14-letni staż, tel. (055)278-13-79 po 20.00

**ABSOLWENTKA** liceum ekonomicznego poszukuje pracy w Kwidzynie, tel. (055)277-46-61

**KSIEGI** handlowe, KPIR, rejestry VAT, rozliczenia z ZUS, lub nadzór na księgowości firmy, tel. (055)278-15-11

**PODEJMĘ** pracę, najchętniej związaną z handlem, plinie. Kwidzyn, ul. Sokola 10/10

**POMOŻĘ** wypełnić druki podatkowe. Kwidzyn, ul. Sokola 10/10

**RENCISTA** wojskowy, 34 lata, ogólnie sprawy, wyszł średnie techn., prawo jazdy kat. B, C, obsługa kasy fiskalnej, komputera, tel. (055)261-06-99

**RENCISTA** - księgowy w średnim wieku poszukuje pracy, tel. (055)279-03-67

**TŁUMACZ** korespondencje listowną, łowarską, rodzinną, polski, niemiecki, od ręki, bezpłatnie, tel. (055)279-27-84

**ZAOPIEKUJĘ** się dzieckiem, tel. (055)279-39-75

**ZAOPIEKUJĘ** się dzieckiem. Kwidzyn, ul. Sokola 10/10

**MOTORYZACJA**

**SPRZEDAM**

**DAEWOO** Matiz Life, 99 r., 25 000 zł, 4 tys. km, srebrny metalik, tel. (055)261-06-75

**FIAT** 126 p, 1995 r., stan dobry, tel. (0603)09-05-84

**FIAT** 126p, 88 r., niebieski, cena do uzgodnienia, tel. 247-40-56

**FIAT** 126p, 93 r., stan bdb, cena do uzgodnienia, tel. (055)278-20-09 w. 211

**FIAT** Palio Weekend, 1998, 1,4, HL lub zamienię, tel. 0602/78-72-54

**FORD** Mondeo kombi, 1,8, 1994, ciemny zielony metalik, 058/588-29-82

**OPEL** Kadett, 12 500 zł, 1,4i, 5-drzwiowy, S, odciecie zapłonu, AA, oznakowany, KT, stan db, cena do uzgodnienia, tel. (055)279-06-55

**OPEL** Kadett, 1982 r., 3600 zł, 1,3, tel. 681-83-17 po 15.00

**OPEL** Vectra, 91 r., 1,6 benz., tel. (055)278-13-65, (0604)61-91-87

**SIMSON** motorower, skuter 90 r., 1100 zł, tel. (055)261-64-04

**STAR** 200, 3-stronny wyrot, wspomaganie kierownicy, atrakcyjny wygląd, stan bardzo dobry, tel. 058/681-84-38

**TOYOTA** Corolla kombi, 1,3 benzyna, rok prod. 1984, kolor biały, po remoncie, cena 4500 zł, tel. 055/271-35-93

**VW** Passat kombi, 90 r., 1,8 benz., skrzynia biegów, toleta bagażnika, tel. (055)278-13-65, (0604)61-91-87

**VW** Transporter 2.4 D, 93/94, bezwypadkowy, czerwony, 85 tys. km, oszklony, komplet siedzeń, szyby przesuwane, ogrzewanie pasażerów, cena 36 tys. Tel. 058/687-97-47

**WARTBURG** kombi, 87 r., 6500 zł, tel. 247-18-54

**FELGI** aluminiowe, 4 szt., 15 cali, tel. (0604)22-46-58

**IZOTERMA** do Żuka, po remoncie, tel. 058/685-57-17

**KOPARKO** - ładowarkę JCB, 1991, 28.000,- Ford 1979 10.000, Pif 8.000, inne maszyny budowlane, telefon 0049/2421-201-389 Mówimy po polsku

**MOTOROWER** Komar, tel. (055)279-51-73 po 19.00

**PRZYCZEPA** 4-tonowa, wyrotka, rok produkcji 1986, stan bardzo dobry, tel. 058/681-84-38

**SILNIK**, nowy, do Komara, tel. (055)279-51-73 po 19.00

**KUPIĘ**

**AAAUTOS** powypadkowe 0602-726-29

**ARO**, do 3000 zł, tel. 247-53-72

**DAEWOO** Tico, 058/561-39-14, 0602/31-28-73

**FIAT** 126p, w db stanie techn., do 2500 zł, tel. (0606)22-82-44

**FIAT** Cinquecento, 058/561-39-14, 0602/31-28-73

**FIAT** Punto, 058/561-39-14, 0602/31-28-73

**FIAT** Uno, 058/561-39-14, 0602/31-28-73

**POWYPADKOWE** spalone, 0602-282-830

**POWYPADKOWY**, 681-73-70

**POWYPADKOWY**, 681-73-70

**A 0602/72-27-90**, Powypadkowe, zniszczone

**AUTA** powypadkowe, zniszczone, 0601/784-002. Gołwka

**OO** powypadkowe, (059)843-78-40, rozbite, 0-604-52-23-34

**POWYPADKOWE**, uszkodzone, zachodnie, 671-59-62, 0-604/088-964

**WSZYSTKIE** powypadkowe, zniszczone, 058/531-28-56, 0602/65-32-88

**INNE**

**ATRAKCYJNE** Dostawcze - Mikrobusy - (Wypożyczalnia), (058)552-75-22, 0601/65-16-72

**AUTO! Glas!**

Sprzedaz, montaz. Tel. caly kraj 94-49; Tczew 532-01-80; Malbork 055-272-82-99; Bytów 059/822-32-60; Grudziądz 056/463-84-97; Kościerzyna 686-58-06, 686-26-42; Starogard - Gd. 775-14-99; Słupsk 059/842-50-29

**AUTO**- Szyby Jaan. Sprzedaz, montaz. **Wrzeszcz** 058/344-12-81, Kościszki 8; **Orunia** 058/309-02-51, Trakt Sw. Wojciecha 223; **Gdynia** 058/620-49-77, Kapitańska 4; **Elbląg** 055/234-57-09, Metalowców 1; **Kwidzyn** 055/279-28-12, Piękna 3; **Słupsk** 059/842-51-80, Przemysłowa 128

**NIERUCHOMOŚCI I LOKALE**

**SPRZEDAM**

**CHALUPY** - pensjonat w rozbudowie, (058)673-16-34

**GDĄŃSKI** dom jednorodzinny, (172), (0-58)301-11-09

**GDĄŃSKI** pensjonat z restauracją, (0-58)301-11-09

**GDĄŃSK**, nieruchomość zabudowana (5.000), na działalność - sprzedam lub odnajmę, 301-11-09

**JURATA**, sztuczna wyspa, projekt budowlany, 0501/065-778

**KORZENIEWO**, działka rolnicza, 27 arów, tel. (055)279-65-20

**KWIDZYN**, dom 113,5 m kw., w zabudowie szeregowej, komfortowy, 5 pokoi, garaż, ogródek, tel. (055)279-55-35, 10.00-18.00, (0601)69-09-47

**KWIDZYN**, dom 330 m kw., wysoki standard wykończenia, do natychmiastowego zamieszkania, z basenem i ogrodem, tel. (0603)21-68-94

**KWIDZYN**, dom bliźniak, 560 m kw., stan surowy zamknięty, na cichym osiedlu, 200 000 zł, tel. (055)261-63-53

**KWIDZYN**, mieszkanie 2-pokojowe, 49,53 m kw., tel. (055)261-19-48

**KWIDZYN**, mieszkanie 65 m kw., tel. (055)279-16-51

**KWIDZYN**, mieszkanie 72 m kw., garaż, możliwość zapłaty pracami budowlanymi, tel. (055)279-70-29, 20.00-22.00

**KWIDZYN**, mieszkanie 78 m kw., 4 pokoje, stare budownictwo, w rozliczeniu chętnie mieszkanie 2-pokojowe, tel. (055)261-50-93 po 16.00

**KWIDZYN**, mieszkanie 80 m kw., 4 pokoje + garderoba, IV p., telefon, balkon, podłoga - deski, lub zamienię na mieszkanie w Trójmieście, tel. (055)279-46-27, (0602)73-32-18

**KWIDZYN**, mieszkanie własnościowe, 69,5 m kw., I p., tel. (055)279-17-37

**KWIDZYN**, mieszkanie własnościowe, M-3, 50 m kw., I p., tel. (055)279-62-98, (055)279-17-37

**KWIDZYN**, os. Piastowskie, mieszkanie 3-pokojowe, lub zamienię na 2-pokojowe, tel. (055)279-27-96

**KWIDZYN**, ul. Graniczna, mieszkanie własnościowe, 53 m kw., I p., okna PCV, 1200 zł/m kw., tel. (0603)21-68-94

**KWIDZYN**, ul. Hallera, 2 działki budowlane, 10 arów i 9,46 ara, tel. (055)279-41-84

**KWIDZYN**, ul. Ordowskiego, mieszkanie 60 m kw., III p., okna PCV, tel. (055)261-03-68

**KWIDZYN** centrum, mieszkanie w starym budownictwie, 60 m kw., I p., telefon, tel. (055)279-75-20

**LASOWICE** Wielkie, nowa obora 40 m-12 m, ziemia 0,5-5 ha, nowy zgraniak obornika, wentylatory suszarniowy, tel. 055/271-16-01

**MALBORK** Grobelno, sprzedam działki budowlane o pow. 10 arów, (300 m od mostu), tel.055/272-69-90 po godz. 16.

**MALBORK** ul. Nowowiejskiego, garaż murowany (za Strażą Pożarną), tel. 055/272-42-28

**NOWY** Dwór Gdańsk, ul. Warszawska, 0,5 ha ziemi, tel. 247-58-65

**OCYPEL**, działki budowlane, nad jeziorem Ocypel Wik. (059)86-11-440

**PRABUTY**, działka budowlana 0,8 ara, zalaneawy, tel. 278-20-67

**PRABUTY**, mieszkanie 114 m kw., 3 pokoje, kuchnia, duża piwnica, CO, możliwość korzystania z ogrodu, bezczynszowe, tel. (055)278-21-32

**RANIEWO**, mieszkanie 41,5 m kw., własne CO, mała dzierzawiona działka, strych do zagospodarowania, miejsce na postawienie garażu. Raniewo 7/3, 82-550 Prabuty

**RYJEWO**, dom wolno stojący, nowy, niezamieszkały, działka 638 m kw, cena do uzgodnienia, tel. (055)277-44-05, 277-44-34

**SIERAKOWICE** - centrum, dom o pow. 200 m kw, działka 700 m kw, dogodna lokalizacja, tel. 058/681-62-95

**SKARSEWY** kawalerka, 35 m kw, 058/588-01-45

**SŁAWOSZYNO** - dom 350 m kw., stan surowy, okazjal (058)673-16-26

**SOMONINO** posiadacz pomieszczenia. 60 m kw, wraz z kuchnią i łazienką, do wynajęcia. na cichą działalność. lub mieszkanie, 058/684-11-74

**STAROGARD** Gd. Mieszkanie M-4, 66,25 m kw lub zamienię na dom, 058/56-299-30, 0602/471-852

**STAROGARD** Gdańsk, mieszkanie 58 m kw, 3-pokojowe, parter, możliwość rat, 058/561-06-53

**STAROGARD** Gdańsk - okolice, działka budowlano - rekreacyjna, 058/561-44-00

**SZTUM**, dom bliźniak, stan surowy, tel. (055)277-13-28

**WŁADYSŁAWOWO** - działka budowlana, 50.000,- (058)673-37-77

**DOM** mieszkalny do remontu z budynkiem gospodarczym, działka 10 arów, możliwość działalności gospodarczej, tel. (0606)10-08-91

**DOM** piętrowy, wolno stojący, działka 0,35 ha, z zabudowaniami gospodarczymi, na wsi, atrakcyjnie położony, w pobliżu lasy i jeziora, tel. (055)278-15-11, (0606)22-35-96

**DZIAŁKA** 0,96 ha, w tym 0,75 ha lasu 50-letniego, przez działkę przepływa strumyk, prąd i woda obok, 50 000 zł, tel. (055)277-17-95

**KOCIEWIE** dom do remontu, działka 4500 m kw., w rozliczeniu może być mieszkanie, tel. 533-71-35 po 20

**KUPIĘ**

**KWIDZYN** lub na wsi, domek, może być do małego remontu, do 50 000 zł, tel. (0605)04-95-19

**MŁYN** wodny, może być nieczynny lub inne podobne, tel. (0604)40-03-05

**INNE**

**DZIERŻONÓW**, wydzierżawę lokal 30 m kw., na zakład usługowy, sklep przemysłowy lub hurtownię, tel. (055)276-24-43

**KWIDZYN**, 2 uczniowie II LO poszukuje stancji, tel. (055)277-42-58

**KWIDZYN**, mieszkanie 2-pokojowe, 44 m kw., ogródek, ogrzewanie, odnajmę, tel. (055)279-27-96

**KWIDZYN**, mieszkanie komfortowe, 43 m kw., wynajmę lub zamienię na najem w Trójmieście, tel. (055)261-17-07, 279-65-54

**KWIDZYN**, mieszkanie M-3, spółdzielcze lokatorskie, zamienię pilnie na komunalne. Kwidzyn, ul. Sokola 10/10

**KWIDZYN**, mieszkanie M 2, zamiana na większe, możliwa dopłata, atrakcyjnie położone, z telefonem, tel. (055)261-12-52, (055)279-88-66

**KWIDZYN** centrum budynek wolnostojący 200 m kw., podpiwniczenie, na działalność handlowo-usługową odnajmę. Teren przyległy 1500 m kw., ogrodzony, 055/279-25-40, 0602/76-00-70

**KWIDZYN** lokal na działalność handlową, wynajmę lub kupię, minimum 100 m kw., tel. 055/233-11-11

**KWIDZYN** lokal usługowo-handlowy o pow. 100 m kw., wydzierżawę, tel. 055/279-24-07

**ORNETA** wynajmę mieszkanie 2-pokojowe z telefonem, przy ul. I-go Maja, (059)84-23-251, po 17.00

**WYNAJMĘ** mieszkanie, Nowy Dwór Gd. centrum, tel. (0606)23-61-18

**DOM**

**SPRZEDAM**

**BIURKO** w db stanie, 50 zł. Ulica Żeromskiego 21/9

**BIURKO** w dobrym stanie, 50 zł. tel. 247-48-22

**BOAZERIE**, deski podłogowe, listwy, 058/342-54-31

**KOCIÓŁ** do pieca olejowego, moc 20 kW, używany 1 sezon, udokumentowane, 1300 zł, tel. (0605)42-59-68

**KOMPLET** wycieczkowy, rogówka, 2 fotele, 2 puły, tania, tel. (055)279-90-39

**MEBLE** antyki i serwantki, biblioteczka, bielizniarka, szafa, bufet, fotele, kredens, noone szalki, tel. (055)272-12-79

**PIEC** CO 1-7, używany, sprawny, opał, koks, węgiel, miał, drewno, 100 zł, tel. (055)277-00-37

**PIEC** olejowy CO, moc 20 kW, stan idealny, używany tylko 1 sezon, udokumentowane, 1300 zł, tel. (0605)42-59-68

**INNE**

**GARNITURY**, marynarki, zapopatrzam sklepy, hurtownie, stała współpraca. (059)84-44-061, 0-601-688-290

**LAKIERNICZTWO**, blacharstwo, konserwacja, tania, 56-217-11

**NAJSTARSZA** i solidna wytwórnia pustaków i bloczków na Kaszubach, plus transport piasek i pospółkę, Władysław Jaskowski, Gołca, 83-321 Mściszewice, gm. Sulęcyno, tel. 058/685-00-30, 058/681-62-16

**RADIOTAXI** bagażowe, ciężarowe. „Transnet” 090/66-44-44, 090/66-55-55

**SCHODY** - 058/681-22-85

**TELE Taxi**

24 h, drzwi 9661, w Kwidzynie dojazd gratis, stałi klienci - rabaty.

**WYKONUJĘ** kloce rzeźniczek, Dzierżążno (Mezowo Górne), tel. 058/681-28-98

**MASZYNY ROLNICZE**

**RÓŻNE**



## Sensacje w II lidze

piątek

18 lutego 2000 r.

Piłka nożna. Żuławy Nowy Dwór Gd.

### Terminarz spotkań



Już za miesiąc rusza V liga, w której występują nowodworscy seniorzy.

Fot. Anna Arent

Tylko miesiąc pozostał do wznowienia rozgrywek w elbląskiej V lidze seniorów. Przedstawiamy rywali Żuław w rundzie wiosennej.

Pierwszym rywalem, którego podejmą nowodworzanie będzie Rodło Kwidzyn, z którym w pierwszej części sezonu doznali porażki 2:3. Spotkanie odbędzie 18 marca o godzinie 14 w Nowym Dworze Gdańskim. Następnie Żuławiaków czeka wyjazd do tegorocznego beniaminka Gminy Braniewo, z którą w drugiej kolejce doznali porażki 0:3. Kolejnym rywalem, którego nowodworzanie podejmą przed własną publicznością, będzie Powiśle Stary Targ. Mecz rozpocznie się 1 kwietnia o godzinie 15 na stadionie przy ulicy Warszawskiej. Następną drużyną, z którą przyjdzie się zmierzyć podopiecznym Stanisława Matusaka, bę-

dzie liderująca na półmetku Olimpia Sztum. Na własnym boisku, 15 kwietnia, Żuławiacy zagrają następne spotkanie, w którym ich rywalem będzie zespół Walszy Pieniężno. Mecz rozpocznie się o godzinie 15. Tydzień później drużynę Żuław czeka wyjazd do Prabut, gdzie zagrają z miejscową Pogonią. Ostatnim spotkaniem nowodworzanie w kwietniu będzie gra na własnym boisku przeciwko MGKS-owi Tolkmicko. Tym razem gospodarze termin rozpoczęcia zawodów wyznaczyli na godzinę 16.

Kibiców Żuław na pewno bardzo interesuje, czy ich drużyna, tak samo jak w rundzie jesiennej większość punktów będzie zdobywać na wyjazdach, czy może jednak u siebie. O tym przekonamy się jednak dopiero na zakończenie sezonu. Następne mecze, które mają do rozegrania nowodworzanie przedstawimy za tydzień.

(Jac)

Nowy Dwór Gd. Na zakończenie ligi

### Piłkarski mecz samorządowców

W najbliższą niedzielę, w hali sportowej nowodworskiego Liceum Ogólnokształcącego, z okazji zakończenia Żuławskiej Halowej Piłki Nożnej, odbędzie się kolejny mecz samorządowców. Rada Miejska zmierzy się z Radą Powiatu, tym razem na boisku. Mecz rozpocznie się o godzinie 15.40.

Serdecznie zapraszam w imieniu swoim i kolegów na ten mecz - mówi Lech

Białecki, przewodniczący Rady Miejskiej w Nowym Dworze Gdańskim. - Chciałbym, aby mieszkańcy Nowego Dworu przyszli w tę niedzielę na halę i zobaczyli trochę inny wizerunek swoich radnych. W związku z tym zapraszam wszystkich mieszkańców na godzinę 15, aby przed meczem mogli porozmawiać z radnymi na swobodniejszej płaszczyźnie.

(vinga)

Ostatnie spotkania w ramach Żuławskiej Halowej Ligi Piłki Nożnej przyniosły sporo nieoczekiwanych rozstrzygnięć. Szczególnie ciekawie było w drugiej lidze, w której zanotowano kilka niespodzianek.

Już pierwsze spotkanie pomiędzy Mandigiem i Gwardią zakończyło się niespodziewaną wygraną tego drugiego zespołu, a przecież Mandig walczy o awans do pierwszej ligi. Jedynym zespołem, który jeszcze rywalizuje z ostatnim przeciwnikiem Gwardii o promocję do wyższej ligi jest Telekom. Zespół ten bez problemów poradził sobie ze Zjednoczonymi Rakowo, zapewniając sobie tym samym trzypunktową przewagę nad najgroźniejszym rywalem. Dzięki remisowi z Sulavią Agrovet zdobył swój czwarty punkt w tym sezonie, co uznano za małą niespodziankę. W swym drugim meczu Mandig pokonał trzecią w tabeli Wemę, rehabilitując się tym samym za wcześniejszą porażkę. W następnym meczu Gwardia zmęczona po pojedynku z Mandigiem zaledwie zremisowała ze Zjednoczonymi. Jednak największą niespodzianką była porażka Telekomu z ostatnim w tabeli Agrovetem. Wynik tego spotkania sprawił, że do końca będzie się toczyła walka o zajęcie pierwszego miejsca w drugiej lidze. Agrovet natomiast w dwóch ostatnich meczach zdobył więcej punktów niż podczas wcześniejszych spotkań. W ostatnim pojedynku w drugiej lidze Wema pokonała Sulavię, choć ta strzeliła jako pierwsza bramkę.

#### Wyniki II ligi:

Mandig - Gwardia 1:4, Zjednoczeni - Telekom 0:9, Agrovet - Sulavia 0:0, Wema - Mandig 1:3, Gwardia - Zjednoczeni 3:3, Telekom - Agrovet 3:4, Wema - Sulavia 2:1.

1. Telekom	37	72:20
2. Mandig	37	44:26
3. Wema	27	52:27
4. Gwardia	23	43:32
5. Sulavia	18	20:29
6. Zjednoczeni	11	23:66
7. Agrovet	7	11:56

#### I liga

W pierwszej lidze również nie zabrakło niespodziewanych wyników. Zgodnie z oczekiwaniami, komplet punktów zdobył zespół Old Stars, który zapewnił sobie już praktycznie tytuł mistrza. Bez problemów komplet punktów w meczu z Oldboysami zdobył ubiegłoroczny mistrz Nadzieja, która po słabym początku, odbiła się od dołu tabeli i ma spore szanse na zajęcie trzeciego w niej miejsca. Pierwsze miejsce jest już bowiem zarezerwowane dla Old Stars, a drugie



Syrena Młynary (czerwono-czarne koszulki) pokonała Oldboys 3:0.

dla Przyszłości. W meczu zespołów z dołu tabeli Mady pokonały Lemax i już nie będą musiały bronić się przed spadkiem. Po porażce i remisie zmalały szanse Żuław na zajęcie trzeciej lokaty w końcowej klasyfikacji, gdyż ich bezpośredni rywale zdobyli po trzy punkty. Najbardziej nieoczekiwanym wynikiem w I lidze za-

kończył się mecz pomiędzy Przyszłością i Madami, gdyż chyba nawet sami zawodnicy z Ostaszewa nie myśleli, że uda im się zremisować.

#### Wyniki I ligi:

Syrena - Old Stars 0:5, Oldboys - Nadzieja 0:6, Lemax - Mady 1:2, Przyszłość - Żuławy 4:2, Syrena - Oldboys 3:0, Old Stars - Na-

dzieja 5:0, Żuławy - Lemax 3:3, Przyszłość - Mady 5:5.

#### Tabela I ligi:

1. Old Stars	54	113:16
2. Przyszłość	40	75:30
3. Nadzieja	26	38:42
4. Syrena	26	36:43
5. Żuławy	24	32:34
6. Mady	18	
7. Oldboys	9	
8. Lemax	8	32:87

(Jac)

Zdjęcia: Anna Arent



Zespół Old Stars (białe koszulki) wygrał z Nadzieją aż 5:0.