

Całkowita jedność poglądów w zakresie rozwoju stosunków dwustronnych i spraw międzynarodowych

Spotkanie na Krymie W. Jaruzelskiego z L. Breżniewem

PIERWSZY sekretarz KC PZPR, prezes Rady Ministrów PRL, Wojciech Jaruzelski spotkał się na Krymie z sekretarzem generalnym KC KPZR, przewodniczącym Prezydium Rady Najwyższej ZSRR, Leonidem Breżniewem.



N/z: moment powitania. Obok stoi minister spraw zagranicznych ZSRR, CAF — TASS — telefona

W spotkaniu wzięli udział: członek Biura Politycznego KC KPZR, minister spraw zagranicznych ZSRR, Andriej Gromyko, członek Biura Politycznego, sekretarz KC KPZR Konstantin Czernienko oraz członek Biura Politycznego sekretarz KC PZPR Józef Czyrek.



Żołnierska operacja „Żuławy”. Na obszarach dotychczas zaniedbanych żołnierze wykonują różnorodne prace melioracyjne. N/z: saperzy st. chor. sztabu Tadeusz Grys i szeregowy Joachim Prochota przygotowują materiał wybuchowy do wysadzenia pozostałości starych przelotów na rzecze Pasęce w woj. elbląskim.

Na forum Zgromadzenia Ogólnego NZ Potępienie Izraela i USA za awanturnicze działania na Bliskim Wschodzie

PO raz trzeci wznawia w tym roku obrady VII Specjalna Sesja Zgromadzenia Ogólnego poświęcona kwestii palestyńskiej. Izrael, dzięki poparciu Stanów Zjednoczonych, odrzucił wszelkie dotychczasowe decyzje tej sesji. Domagamy się one m. in. zawarcia całościowego, sprawiedliwego i trwałego pokoju na Bliskim Wschodzie, wycofania Izraela ze wszystkich terytoriów arabskich w tym z Jeruzolimy, potwierdzenia prawa Organizacji Wyzwolenia Palestyny do udziału, na zasadzie równoprawnej, we wszystkich wysiłkach i konferencjach, dotyczących rozwiązania kwestii palestyńskiej, potwierdzenia niezbywalnego prawa Palestyńczyków do niepodległości i własnego państwa.

W KRATU

DODATKOWE EGZAMINY WSTĘPNE DO SZKÓŁ ŚREDNICH

Nie wszystkie szkoły ponadpodstawowe mają komplety uczniów. W wielu z nich są jeszcze wolne miejsca. Dlatego też z końcem sierpnia organizowane będą dodatkowe egzaminy wstępne dla tych, którym się nie powiodło w pierwszym terminie w czerwcu.

WODA CIĄGLE GROŹNA

Mimo że w ostatnim czasie pogoda się pogorszyła, nie ma dnia, aby w kronikach milicyjnych nie odnotowano wypadków utonięć. Tylko w ciągu ostatniego weekendu zginęło w wodzie 14 osób, a w ciągu całego tygodnia — 56 osób, w tym 12 dzieci.

ZMARŁ JÓZEF WYSZOMIRSKI

16 bm. zmarł w Warszawie w wieku 73 lat Józef Wyszomirski, jeden z czołowych reżyserów polskiej sceny. J. Wyszomirski był laureatem wielu nagród artystycznych.

Wojciech Jaruzelski i Leonid Breżniew poinformowali się wzajemnie o podstawowych kierunkach polityki obu partii i państw.

Morska tragedia

Masowiec PZM w Szczecinie „Uniwerysytet Wrocławski” odbywa rejs do Kanady z nieodczynnym ładunkiem na pokładzie. Na północnym Atlantyku załoga znalazła bezpieczny jacht pełnomorski bandery brytyjskiej. Niestety jacht nie miał załogi zabrano go na pokład masowca. Niestety nie udało odczytać pełnej nazwy jachtu. Cześć napisu była bowiem zatarta. Zachowały się tylko litery „Misty...isc”.

WIECZÓR wybrzeża

GDANSK — SOPOT — GDYNIA
Nr 160 (7831) WTOREK — 17 sierpnia 1982 r. Cena 5 zł

Kwalifikowanego ziarna pod dostatkiem Kończą się żniwa pora na siewy

W magazynach Centrali Nasionowej bez przerwy na trzy zmiany — przygotowuje się ziarno do siewu. Jest ono wysokiej jakości — wykazuje dobrą siłę kiełkowania. Na potrzeby siewne rolnictwa (ozime) w woj. gdańskim i elbląskim zakontraktowano 7250 ton pszenicy, 5680 ton żyta i 880 ton jęczmienia. Dotychczas dosuszenie dostarczonego ziarna było minimalne, toteż raczej skupiono je na doczyszczaniu zboża, by odpowiadało wymaganiom norm.

Rolnicy pragną nabyć każde 100 kg materiału siewnego, muszą dostarczyć 100 kg ziarna konsumpcyjnego lub paszowego. Jakkolwiek nasienne jest kosztowniejsze, to jasne, że warto starać się o nie, gdyż gwarantuje lepsze plony.

* Sytuacja zdrowotna ludności * Przed nowym rokiem szkolnym * Zatrudnienie absolwentów * Prawo o ruchu drogowym Z prac Rady Ministrów

JAK informuje biuro prasowe rządu — 16 bm., zgodnie z planem posiedzeń, obradowała Rada Ministrów. Pod nieobecność gen. armii Wojciecha Jaruzelskiego, który jak wiadomo, udał się do ZSRR, obradom przewodniczył wicepremier Janusz Obodowski.

Choroby zakaźne, których zważanie zależy jest przede wszystkim od bezpośrednich działań służby zdrowia. Choroby nowotworowe tak w Polsce, jak i w innych krajach, wykazują nieznaczny trend wzrostowy. Zgony z powodu tych chorób zajmują drugie miejsce po chorobach układu krążenia.

Przygotował propozycje w sprawie lepszego rozmieszczenia terytorialnego kadry medycznej.

Rada Ministrów zapoznana jest z oceną sytuacji zdrowotnej ludności. W ostatnich latach sytuację charakteryzuje trwały spadek zapadalności na

Sytuację zdrowotną dzieci i młodzieży charakteryzuje spadek umieralności niemowląt z 21,3 promille do 20,5 promille w 1981 r. Spadek ten Rada Ministrów uznała za niedostateczny. Badania stanu zdrowia dzieci i młodzieży wskazują, że do najczęściej występujących odchyleń w stanie zdrowia należą próchnica zębów i wady zęzu, wady wzroku i wady postawy.

Przed nowym rokiem szkolnym następnie Rada Ministrów rozpatrzy przygotowania szkół i placówek oświatowych - wychowawczych do roku szkolnego. Jak stwierdzono — w nowym roku naukę w szkołach podstawowych pobierze 4,5 mln dzieci, tj. o 160 tys. więcej niż w roku ubiegłym, a w szkołach ponadpodstawowych 2,1 mln młodzieży.

Spóźnione interwencje ulżą doli palących? Batalia o niebieski dymek

OD pewnego czasu w Trójmieście brak papierosów objętych sprzedażą pozareglamentacyjną. Dlaczego tak się stało? Otóż jak dowiedzieliśmy się od kierownika Działu Obrótu Towarowego Wojewódzkiego Przedsiębiorstwa „Prasa - Książka - Ruch” w Gdańsku Piotra Kolyto, znaczna część tych papierosów przekazana została na rynek wiejski. Decyzję taką podjęto, jeszcze przed sezonem, MHWIU. W lipcu do handlu rolniczego naszego regionu przekazano 5 mln sztuk papierosów, a w sierpniu 10 mln.

Przedstawicielka Departamentu Żywności i Żywnienia MHWIU Lucyna Wilkowska powiedziała nam, że rozdanie papierosów pozareglamentacyjnych zajmuje się przemysł i składowanie. — Ujawniłem to gdańskie — domyślił się (Dokończenie na str. 2)

W połowie października w „Olivii” Wielkie zainteresowanie zagranicą Wystawą Morską „Baltexpo 82”

JAK już informowaliśmy, w czerwcu, w dniach od 12 do 15 października br. w gdańskim odbędzie się Wystawa Morska „Baltexpo 82”, pierwsza tego rodzaju impreza w Polsce i w krajach RWPG. Od lat mówi się o potrzebie wystawy poświęconej gospodarce morskiej. Podstawowym jej celem jest zaprezentowanie oferty handlowej eksporterów zagranicznych oraz polskich producentów.

Główny organizator „Baltexpo 82” — Przedsiębiorstwo Reklamy i Wydawnictw Handlu Zagranicznego „Agpol” zamieściło w specjalistycznej prasie zagranicznej szereg ogłoszeń i materiałów informacyjnych o Wystawie Morskiej w Gdańsku i wystąpiło ponad 2,5 tys. zaproszeń do potencjalnych partnerów gospodarki morskiej. Dotychczas do udziału w wystawie zgłosiło się 138 firm z 14 krajów. Z krajów socjalistycznych swoje ekspozycje będą prezentować radziecki „Sudimpport” i bułgarski „Korabolimpex”, nasze centrale „Centromor” i „Navi-mor” (reprezentujące łącznie 14 firm) oraz „Mera”, „Unitra” i Polskie Linie Oceaniczne.

„Dar Młodzieży” walczy z przeciwnymi wiatrami

JAK już informowaliśmy, na „Darze Młodzieży” startującym w regatach „Operacja Zagłęb 82” nieczynna jest radiostacja. Niestety awaria dopiero usunie w Southampton serwis amerykańskiej firmy.

Wczoraj do Wyższej Szkoły Morskiej w Gdyni dotarł lakoniczny telegram od komendanta kpt. Tadeusza Olechnowicza. Pisze on: „Wysyłamy (Dokończenie na str. 2)

Przeciw skażeniom Atlantyku

Dwaj członkowie ugrupowania „Greenpeace” walczącego o ochronę środowiska usiłują przeszkodzić marynarzom z brytyjskiej kłoty w zatopieniu na Atlantyku odpadów radioaktywnych zebranych w śluzach „pojemników”. CAF — AP

Mimo głosów krytyki na świecie Okręty wojenne USA płyną ku brzegom Libanu

Jak podaje agencja Reutersa, powołując się na przedstawicieli ministerstwa obrony USA, z Neapoli wypłynęły ku brzegom Libanu 5 desantowych okrętów floty amerykańskiej. Na ich pokładzie znajduje się 1800 żołnierzy piechoty morskiej.

Wniosek w sprawie wotum nieufności dla rządu I. Gandhi — porażka oponentów. Głosowania nad wnioskiem w sprawie wotum nieufności dla rządu Indry Gandhi zakończyło się, zgodnie z przewidywaniami, porażką oponentów. Za wnioskiem głosowało 110 deputowanych, przeciwko wniosowi — 327.

Skandal polityczny w Irlandii

W Irlandii wybuchł skandal polityczny, który — jak przypuszczają obserwatorzy polityczni — może doprowadzić do upadku rządu Charlesa Haugheya.

Przepraszamy za nie swoje winy

Redakcja „Więszu Wybrzeża” przeprosza za niecierpliwość w ostatnim czasie docierania gazety do Czytelników.

Pogoda na jutro

Jak informuje dyktura synoptyk stąd skłosa Instytutu Meteorologii i Gospodarki Wodnej jutro zachmurzenie będzie miało charakter zmienny, miejscami w 8-10 godzin deszcz. Temperatura wahać się będzie od 10 st. do 13 st. w dzień, ok. 8 st. Wiatry południowo-zachodnie do 5-6 m/s, umiarkowane.

Ostre strzelanie do... szczurów

Wraz z zapadaniem zmroku w amerykańskim mieście Oakland, położonym nad zatoką San Francisco, rozpoczęła się gwałtowna strzelanina, która trwa do późnych godzin nocnych. Ostre strzelanie odbywa się z powodu szczurów.

MANEWRY W JAPONII

Zgodnie z zapowiedzią urzędu obrony Japonii, dziś rozpoczynają się manewry dowództwa sztabowego wojsk lądowych japońskich „sil samobrony”. Bierze w nich udział ponad 4 tys. oficerów sztabowych.

Przepraszamy za nie swoje winy

Redakcja „Więszu Wybrzeża” przeprosza za niecierpliwość w ostatnim czasie docierania gazety do Czytelników.

Mimo głosów krytyki na świecie Okręty wojenne USA płyną ku brzegom Libanu

Jak podaje agencja Reutersa, powołując się na przedstawicieli ministerstwa obrony USA, z Neapoli wypłynęły ku brzegom Libanu 5 desantowych okrętów floty amerykańskiej. Na ich pokładzie znajduje się 1800 żołnierzy piechoty morskiej.

Temat na dziś Dwie propozycje - jedna droga

PRZED naszym społeczeństwem staje obecnie wyjątkowo trudny wybór. Ten wybór dotyczy niegłęboko mówiąc, opowiedzenia się za postawą na dziś i na jutro. Opowiedzenia się nie tylko w sferach życia politycznego, ale w całym życiu społecznym, w całym życiu państwa, w całym życiu człowieka. Właściwie mówiąc, w całym życiu naszego państwa, w całym życiu naszego społeczeństwa, w całym życiu naszego człowieka.

Na czym polega ten wybór? Ma to być — również biorąc najogólniej — dwie propozycje stosunku do tego co się w kraju dzieje, dwie propozycje zachowań wobec problemów, przed którymi stajemy jako społeczeństwo, jako obywatele naszego państwa.

Pierwsza propozycja — to propozycja ogólnonarodowego patriotycznego frontu w celu przezwyciężenia kryzysu i jego skutków. Jest to wspólna propozycja partii, stronnictw politycznych, świeckich organizacji wyznaniowych. U podstaw tej propozycji leży głęboka prawda, że mamy tylko jedną Polskę, leżącą w Europie, świadomie związaną z Europą, świadomie związaną z socjalizmem jako światowym systemem. Kto rozumie ten fakt może znaleźć miejsce w proponowanym wspólnym frontie. Jego celem jest tak samo praca jak i polityczna polityczna współpraca wysiłki różnych i różnorodnych oddziałów naszego społeczeństwa. Tym celem jest wywołanie Polski z kryzysu, naprawa funkcjonowania struktury państwa, przywrócenie nam wszystkim poczucia własnej wartości a przez to przywrócenie Polsce utraconego autorytetu.

Latwo jest mówić „bojkotuj”, „nie pracuj”, „nie popieraj”, „twórz podziemne państwo”. Trudno jest udowodnić, że takie słowo jest słowem, że są wyrażenia „prawdziwego patriotyzmu”. Trudno to udowodnić, bo działania wbrew oczywistym interesom państwa i narodu, wbrew realiom politycznym — nie było i nie będzie nigdy wyrazem patriotyzmu.

Dwa ostatnie burzliwe lata, niezależnie od dokuczliwych kryzysu, przyniosły Polsce ożywczą falę społecznego krytycyzmu. Nazwalimy go imieniem nasze błędy, przeżyliśmy, wypracowaliśmy, wyczeraliśmy i zaczęliśmy. Mimo ogromu trudności mamy szansę porządkowania gospodarki. Stosunek przywrócić między ludźmi i ich zespoleni. Ale ta szansa to właśnie wybór porozumienia, tworzenia nowej jedności Polaków a nie konfrontacji, podziału, politycznej awantury już nie tylko w wymiarze naszego kraju.

Propozycje są dwie — ale droga dla Polski jest tylko jedna.

MAREK JASTRZĘBSKI

Spotkanie na Krymie Prasa poranna doniosła

(Dokończenie ze str. 1)

Spotkaństwo polskie, jak podkreślił W. Jaruzelski, nie da się wprowadzić w błąd fabrykowanymi przez nieprzyjaciół Polski insynuacjami o rzekomej ingerencji ZSRR w wewnętrzne sprawy PRL.

„Ingerencja radziecka” — to stabilne dostawy surowców, materiałów i wyrobów kompletujących, kredyty i zamówienia zapewniające wykorzystanie znacznej części polskich mocy produkcyjnych. W Jaruzelski wyraził głęboką wdzięczność Związkowi Radzieckiemu za wielką

i cenną pomoc udzieloną narodowi polskiemu. L. Breżniew podkreślił, że Związek Radziecki nadal będzie udzielał w ramach swoich możliwości pomocy w realizacji zadań, które stanęły przed gospodarką narodową Polskiej Rzeczypospolitej Ludowej.

Na wezwanie zarządu wojewódzkich ZSMP pod przewodnictwem Jerzego Jaskierni, przekonsultowano projekt uchwały Rady Ministrów o powołaniu Komitetu RM do spraw Młodzieży. Ponadto dyskusja toczyła się wokół wypracowania stanowiska ZSMP w kwestii współdziałania socjalistycznych związków młodzieży oraz zaplanowania przygotowania do VIII plenarnego posiedzenia ZG ZSMP.

KOMITET RM DO SPRAW MŁODZIEŻY

ROZMOWY W CARACAS

Wicepremier PRL Z. Komender wracając z Kolumbii zatrzymał się w stolicy Wenezueli — Caracas — gdzie przeprowadził rozmowy z przedstawicielami rządu i kół gospodarczych. Z. Komender przyjął też prezydent Wenezueli dr Luis Herrera Campinos.

SAFOPINANSOWE RÓWNIEŻ W ŻEGLARSTWIE

Jacht Centralnego Ośrodka Żeglarskiego „Pogoria” będzie świadczył usługi eksportowe pływając z polską załogą do wódzkiej w atrakcyjne rejsy z zagranicznymi amatorami żeglarstwa. Zarobione w ten sposób dewizy przeznaczone będą na zakup sprzętu żeglarskiego.

„TEKTUROWA AFERA”

Prokuratura w Świeciu prowadzi dochodzenie w sprawie osób zamieszanych w tzw. tekturową aferę, wywodzącą się z tamtejszych Zakładów Celulozy i Papieru. W ciągu 2,5 roku przesłucha szajka naraziła przedsiębiorstwo na stratę w wys. 4,5 mln zł, sprzedając ukradzioną tekturę prywatnym producentom kartonowych tacek.

Wielkie zainteresowanie wystawą „Baltexpo 82”

(Dokończenie ze str. 1)

szwedzkiej. Ukazuje się katalog wystawy wydany przez „Agpol” i specjalne wydanie „Budownictwa Okrętowego”. Jest jeszcze okazja, aby Polska Izba Handlu Zagranicznego zwaną wydawany dla zagranicy miesięcznik „Polish Maritime News”.

dniom do rangi tego wydarzenia przygotowaniu i organizacji wystawy.



Aktualna sytuacja społeczno-polityczna dzielnicy Wrzeszcz oraz przebieg i rezultaty IX Plenum KC PZPR poświęcone sprawom młodego pokolenia — były tematem wczorajszego spotkania aktywów robotniczych tej dzielnicy Gdańska: z z-cą członka KC PZPR, I sekretarzem KU PZPR Politechniki Gdańskiej — Zbigniewem Kowalskim.

W trakcie spotkania wskazano na najbliższe zadania dla ogniw partyjnych: wzrost dyscypliny partyjnej oraz jedność ideowa, a przede wszystkim działania na rzecz konsekwentnego realizowania uchwał IX Zjazdu.

SYTUACJA POLITYCZNA WOJ. GDANSKIEGO TEMATEM OBRAD PREZYDIUM WK ZSL

Z udziałem prezesa WK ZSL, Bogusława Droszcza obradowało Prezydium Wojewódzkiego Komitetu Stronnictwa. Oceniono sytuację polityczną województwa na tle piętnowych zajęć ulicznych w Gdańsku, a także podjęto decyzję dalszej aktywizacji ruchu na rzecz porozumienia narodowego.

SPRAWY SPRAWY

BLYSKAWICZNA AKCJA UCJĘCIA WŁAMYWCZY

Korzystając z nieobecności właścicieli kil prywatnej piekarni w Siedluchach Janiny A., przebywającej za granicą, dokonano włamania do tej mieszkania. Złodzieje zrabowali metalową kasę, zawierającą pieniądze, waluty obce, bony PKO, wiele cennej biżuterii, dwa koczuchy i kilkadziesiąt butelek alkoholu. W sumie Janina A. oceniła straty na 4 mln złotych.

W wyniku energicznej akcji śledczej milicji ustalono, że 35-letni Krzysztof Z., karony już za kradzież, paskudziłoby nabywcę dwóch koczuchów, podczas gdy 27-letni Krzysztof K., tak że w przeszłości karany ma na sprzeżać większą ilość złotej biżuterii. Amatorzy złota szukał także 30-letni recydysta Janusz K.

NIECODZIENNY PRZYCHÓWEK

Niecodzienny przychówek odnotowano w łódzkim zoo. Przyszyły tu na świat dwa młode czarne jaguary. Zwierzęta te niezwykle rzadko rozmnażają się w niewoli, a łódzkie narodziny są pierwszym tego rodzaju przypadkiem odnotowanym w polskich ogrodach zoologicznych. Młode jaguary czują się dobrze.

Batalia o niebieski dymek

(Dokończenie ze str. 1)

data — z uwagi na sezon otrzymało dodatkowe 40 mln papierosów na kartki. Zwykły karkowy przydział wynosi 230 mln. Nie sągą by zaopatrzenie województw sąsiadujących z gdańskim było a wiele lepsze. Elbląskie dostało przydział 80 mln papierosów, a toruńskie 101 mln. Zadane z nich nie do magła się od nas dodatkowych dostaw.

W naszym województwie — wyjątkowo dyrektor Wydziału Handlu i Usług UW w Toruniu Jerzy Szczykowski — bez większych kłopotów można kupić papierosy na kartki i bez kartek. Jesteśmy w tej dobrej sytuacji, że posiadamy na miejscu, w Toruniu składnicy wyrobów tytoniowych. Ponadto dostawę są dość rytmiczne. Pałacy wiedzą, że nie ma potrzeby kupowania papierosów na zapas.

Dotychczas — powiedziała z-cą dyrektora Wydziału Handlu i Usług UW w Elblągu Ana Krzywiec — przemysł zrealizował zaledwie 30 proc. obiecanego dostaw. Kończąc się nam papierosy na kartki. Niemal codziennie interweniuje w MHWIU. Nieprawdą jest, że nie zgłoszaliśmy potrzeby dodatkowych dostaw. Wybieram się do Gdańska i mam nadzieję, że może u was uda mi się zrealizować własne kartki.

Nie zastąpił dyrektora ani naczelnika do spraw obrotu towarowego Cen

Tabor starzeje się, a nowych wagonów brak Czy będzie wygodniej w pociągach?

KAZDY podróżny łatwo wyciwnie mianem kolejowej komunikacji pasażerskiej: spóźnienia dochodzące do kilku godzin, kolejni przed kasami, tłok i brud w wagonach, brak wody w toaletach. Jedyna rzecz na jaką — poki co — nie można narzekać, to ceny biletów, które są bardzo niskie.

NIEDOSTATKI uwidaczniają się szczególnie latem, kiedy wielokrotnie wzrasta liczba podróży. Ścisnięci, spoceni, stojący w wiele godzin na korytarzach, zjadają sobie pytanie — czy i kiedy poprawia się wreszcie warunki podróży w polskich pociągach? Kiedy wszystkim pasażerom zapewni się minimum wygodny? (To znaczy: siedzące miejsce, wodę w toalecie i punktualność). Niestety, odpowiedź nie będzie optymistyczna, jako że należy się na razie spodziewać raczej pogorszenia warunków poróżowania.

Podstawową przyczyną takich przewidywań jest ciągły spadek liczby wagonów, wynikający stąd, że ich dostawy w br. 320 sztuk są wciąż mniejsze od liczby wagonów wycoływanych z eksploatacji na skutek technicznego zużycia. Jeśli tendencja ta utrzyma się nadal, to za 2-3 lata sytuacja stanie się wręcz dramatyczna, gdyż w polowie lat 80-tych zajdzie konieczność kasacji znacznej liczby wagonów zakupionych ponad 20 lat temu. Kolejarse liczą jednak, że przemysł upora się ze swoimi trudnościami i będzie mógł dostarczać koleje w następnych latach tyle wagonów, ile ona potrzebuje, a więc roz-

nie ok. pół tysiąca. Czy jednak te nadzieje są realne?

Szczególnie dotkliwie odczuwany jest niedobór wagonów do obsługi linii podmiejskich i lokalnych, którymi podróżują głównie pracownicy i uczniowie. Stanowią oni przeszło połowę ogólnej liczby pasażerów PKP (na odległość większą niż 150 km podróżuje zaledwie 6-7 proc. osób). Tymczasem na najbliższe lata w ogóle nie przewiduje się zakupu wagonów do obsługi ruchu podmiejskiego i miejscowego. Tego typu specjalnie przystosowany tabor ma być wytworzony dopiero w drugiej połowie lat 80-tych.

Wobec tych braków, tabor PKP wykorzystywany jest wyjątkowo intensywnie. Zdarza się, że nawet nie ma czasu na dokonanie pobieżnego przeglądu wagonów, które wróciły z trasy, gdyż trzeba je natychmiast wypruć znowu w drogę. Taki system ich eksploatacji przyspiesza oczywiście zużycie i zmniejsza zdolność naprawy. Tymczasem zaplecze techniczne kolei ma nie dostateczną zdolność naprawczą z powodu braku odpowiednich hal remontowych oraz niedoboru narzędzi, urządzeń diagnostycznych, materiałów, części zamiennych, a także wykwalifikowanych kadr. Co więcej, kolej dotychczas nie dysponuje — może z wyjątkiem Warszawy-Grochowa — ani jedną stacją postojową, gwarantującą należyty poziom bieżącej obsługi technicznej wagonów i umożliwiającej ich właściwe wyposażenie przed drogą, wskutek czego niełatwo jest kontrolować stan wagonów, utrzymać ich czystość, czy zapobiegać im w wodę. Według PKP niezbędne jest wybudowanie lub zmódnierowanie w najbliższych latach 10 takich obiektów. Ale czy będzie to możliwe?

Oczywiście nasza piękna fregata uczęszcza w ogólnej klasyfikacji regat, w której jak sądzimy obecnie pa wycieleniu się barku RFN „Gorch Fock”, prowadzi. Jeżeli wieja silnie, nawet przeciwnie wiatry to przy halowaniu nasz wielki żaglowiec ma równie szansę zdobyć taką przewagę, by wygrać konkurencję z mniejszymi jachtami po zastosowaniu obowiązkowych tabel przeliczeniowych, którymi posługuje się STA. Prawdopodobnie już jutro możemy oczekiwać wiadomości o przejściu linii mety przez „Dar Młodzieży”.

W wywiadzie telewizyjnym kpt. ż.w. Kazimierz Jurkiewicz — długolentni komendant „Daru Pomorza”, porównując fregaty, podkreślił walory nowego statku, określając, że jest on zwrot niejszy, ma doskonałą linię kadłuba, który sławia od dziubu o jedną trzecią mniejjszy opór niż kadłub „Daru Pomorza”, a ma powierzchnię żagli o jedną trzecią większą. Możemy liczyć na wielki sukces nowego żaglowca.

Wyszliki w tym samym dniu do siedmiu punktów sprzedaży zostały zapasów znajdujących się w magazynach hurtowych RSW.

Wieloletniemu podjęciu działalności na celu wyprzedzenia realizacji należnych dla województwa dostaw z przemysłu.

W większym n'z dobytech zakreśle — stwierdziła z-ca dyrektora Wydziału Handlu i Usług UW w Gdańsku Halina Kostuch — prowadzone są dotychczasowe zapotrzebowania w pałacy, zarówno w asortymentach objętych regulacją, jak i sprzedawanych w systemie pozaregulacyjnym.

Rozszerzenie ilości asortymentów do sprzedaży poza regulację w okresie szczytu sezonu letniego w woj. gdańskim odbyło się kosztem zapasów, niezbędnych do utrzymania prawidłowego zaopatrzenia. Wystąpiły również nie damagania organizacyjne w samych

Wobec tych braków, tabor PKP wykorzystywany jest wyjątkowo intensywnie. Zdarza się, że nawet nie ma czasu na dokonanie pobieżnego przeglądu wagonów, które wróciły z trasy, gdyż trzeba je natychmiast wypruć znowu w drogę. Taki system ich eksploatacji przyspiesza oczywiście zużycie i zmniejsza zdolność naprawy. Tymczasem zaplecze techniczne kolei ma nie dostateczną zdolność naprawczą z powodu braku odpowiednich hal remontowych oraz niedoboru narzędzi, urządzeń diagnostycznych, materiałów, części zamiennych, a także wykwalifikowanych kadr. Co więcej, kolej dotychczas nie dysponuje — może z wyjątkiem Warszawy-Grochowa — ani jedną stacją postojową, gwarantującą należyty poziom bieżącej obsługi technicznej wagonów i umożliwiającej ich właściwe wyposażenie przed drogą, wskutek czego niełatwo jest kontrolować stan wagonów, utrzymać ich czystość, czy zapobiegać im w wodę. Według PKP niezbędne jest wybudowanie lub zmódnierowanie w najbliższych latach 10 takich obiektów. Ale czy będzie to możliwe?

Trudności z obsługą i remontami taboru — trzeba dać — są jedną z podstawowych przyczyn istnienia dużej liczby „charyk” wagonów. Ocenia się że średnio ok. 20 proc. taboru pasażerskiego przebywa w naprawie lub czeka na nią.

Ograniczenia komunikacji pasażerskiej PKS i niedobór benzyny do samochodów osobowych sprawiły, że w ostatnich miesiącach wciąż wzrosła liczba pasażerów kolejowych. Jest to dziś więcej niż kiedykolwiek w historii PKP. W dodatku ocenia się, że zjawisko to będzie narastać. W tej sytuacji szczególnie ważne jest podjęcie kroków zmierzających przynajmniej do zahamowania spadku liczby wagonów. Główną odpowiedzialność za to poczynają spoczywa na przemysle. Musi on dostarczyć więcej wagonów i elementów do nich, a nawet naprawić u siebie część taboru. Jeżeli przemysł nie podmieje odpowiedzialności skutkiem, to wkrótce sam odczucie skutki swojej opanoszczości.

Wieloletniemu podjęciu działalności na celu wyprzedzenia realizacji należnych dla województwa dostaw z przemysłu.

W większym n'z dobytech zakreśle — stwierdziła z-ca dyrektora Wydziału Handlu i Usług UW w Gdańsku Halina Kostuch — prowadzone są dotychczasowe zapotrzebowania w pałacy, zarówno w asortymentach objętych regulacją, jak i sprzedawanych w systemie pozaregulacyjnym.

Rozszerzenie ilości asortymentów do sprzedaży poza regulację w okresie szczytu sezonu letniego w woj. gdańskim odbyło się kosztem zapasów, niezbędnych do utrzymania prawidłowego zaopatrzenia. Wystąpiły również nie damagania organizacyjne w samych

Wobec tych braków, tabor PKP wykorzystywany jest wyjątkowo intensywnie. Zdarza się, że nawet nie ma czasu na dokonanie pobieżnego przeglądu wagonów, które wróciły z trasy, gdyż trzeba je natychmiast wypruć znowu w drogę. Taki system ich eksploatacji przyspiesza oczywiście zużycie i zmniejsza zdolność naprawy. Tymczasem zaplecze techniczne kolei ma nie dostateczną zdolność naprawczą z powodu braku odpowiednich hal remontowych oraz niedoboru narzędzi, urządzeń diagnostycznych, materiałów, części zamiennych, a także wykwalifikowanych kadr. Co więcej, kolej dotychczas nie dysponuje — może z wyjątkiem Warszawy-Grochowa — ani jedną stacją postojową, gwarantującą należyty poziom bieżącej obsługi technicznej wagonów i umożliwiającej ich właściwe wyposażenie przed drogą, wskutek czego niełatwo jest kontrolować stan wagonów, utrzymać ich czystość, czy zapobiegać im w wodę. Według PKP niezbędne jest wybudowanie lub zmódnierowanie w najbliższych latach 10 takich obiektów. Ale czy będzie to możliwe?

Trudności z obsługą i remontami taboru — trzeba dać — są jedną z podstawowych przyczyn istnienia dużej liczby „charyk” wagonów. Ocenia się że średnio ok. 20 proc. taboru pasażerskiego przebywa w naprawie lub czeka na nią.

Ograniczenia komunikacji pasażerskiej PKS i niedobór benzyny do samochodów osobowych sprawiły, że w ostatnich miesiącach wciąż wzrosła liczba pasażerów kolejowych. Jest to dziś więcej niż kiedykolwiek w historii PKP. W dodatku ocenia się, że zjawisko to będzie narastać. W tej sytuacji szczególnie ważne jest podjęcie kroków zmierzających przynajmniej do zahamowania spadku liczby wagonów. Główną odpowiedzialność za to poczynają spoczywa na przemysle. Musi on dostarczyć więcej wagonów i elementów do nich, a nawet naprawić u siebie część taboru. Jeżeli przemysł nie podmieje odpowiedzialności skutkiem, to wkrótce sam odczucie skutki swojej opanoszczości.

Wieloletniemu podjęciu działalności na celu wyprzedzenia realizacji należnych dla województwa dostaw z przemysłu.

W większym n'z dobytech zakreśle — stwierdziła z-ca dyrektora Wydziału Handlu i Usług UW w Gdańsku Halina Kostuch — prowadzone są dotychczasowe zapotrzebowania w pałacy, zarówno w asortymentach objętych regulacją, jak i sprzedawanych w systemie pozaregulacyjnym.

Z prac Rady Ministrów

(Dokończenie ze str. 1)

W szkołach ponadpodstawowych zmodyfikowane zostały programy nauczania języka polskiego, historii, wiedzy o społeczeństwie i w tym sposób, aby sprzyjało do kształtowania postaw i systemu wartości.

Wydział został cykl nauki w szkołach zawodowych do 3 lat. W szkolnictwie tym wprowadzono naukę na tle klasyfikacji zawodów i dziedzin w gospodarce. Popieranie i bieżące kształcenie w zawodach tzw. szeregoprofiliowych, umożliwiających absolwentom podejmowanie różnorodnej pracy. Ułatwiło to zatrudnienie absolwentów.

Wdraża się nowe przepisy regulujące życie wewnętrzne szkół. Nowy regulamin zwiększa uprawnienia pedagogicznych wobec całokształtu działalności szkoły. Nastąpił wzrost wymagań gdy chodzi o ocenianie i klasyfikowanie oraz promowanie uczniów. Wprowadza się egzaminy wstępne do szkół ponadpodstawowych, egzaminy końcowe z przygotowania zawodowego we wszystkich szkołach zawodowych oraz nowy regulamin egzaminu dojrzałości.

Pewnej poprawie ulegną materiałno-techniczne warunki funkcjonowania szkół. Do września oddanych zostanie do użytku ponad 200 obiektów oświatowych. Wyremontowanych zostanie ponad 5 tys. obiektów. Zażołono znaczny wzrost produkcji podręczników jeszcze przed zbliżającym się rokiem szkolnym. W obecnym okresie najważniejszym zadaniem jest zapewnienie właściwej dystrybucji i odbioru podręczników przez szkoły. W bieżącym roku szkolnym znacznie być wdrażony nowy system zaopatrzenia w książki. Dzieci 6-letnie w przedszkolach oraz uczniowie klas I i II w podstawowych otrzymują podręczniki bezpłatnie, zaś uczniowie klas III i IV będą ich nieodpłatnie wypożyczać. Pozostałym uczniowie zakupić podręczniki z tym, że przeznaczono 200 mln zł na nieodpłatne podręczniki dla dzieci z rodzin gorzej sytuowanych. Dla zapewnienia właściwego zaopatrzenia uczniów w przybory szkolne, przy niedostatku ich na rynku, wprowadzono sprzedaż na talony zeszytów i przybory. W istniejącej sytuacji jest to sposób zgodny z pragnieniami uczniów i ich rodziców.

W nadchodzącym roku szkolnym nowe programy nauczania wprowadzane zostaną w klasach V szkół podstawowych, a w latach następnych w klasach średnich. Resort koncentruje obecnie całą uwagę na podniesieniu poziomu w szkołach wiejskich i w matych ośrodkach.

Wdraża się nowe przepisy regulujące życie wewnętrzne szkół. Nowy regulamin zwiększa uprawnienia pedagogicznych wobec całokształtu działalności szkoły. Nastąpił wzrost wymagań gdy chodzi o ocenianie i klasyfikowanie oraz promowanie uczniów. Wprowadza się egzaminy wstępne do szkół ponadpodstawowych, egzaminy końcowe z przygotowania zawodowego we wszystkich szkołach zawodowych oraz nowy regulamin egzaminu dojrzałości.

Sytuacja społeczno-gospodarcza w woj. elbląskim w I półroczu 1982 r. charakteryzowała się zahamowaniem tendencji spadkowej. W porównaniu z majem i czerwcem 1981 r. produkcja w tym samym okresie br. wzrosła odpowiednio o 5,8 proc. i o 10,3 proc. Wzrosła również wydajność w przemyśle społecznym o 4,6 proc.

W I półroczu br. wartość produkcji sprzedanej przemysłu społecznego wyniosła 21 928,4 mln zł — co w stosunku do I półroczu ub. r. oznacza spadek o 1,6 proc. Poprawa nastąpiła jedynie w przemyśle energetycznym, pałacym i skórzany. Zmalała produkcja konserw warzywnych, masła, wędlin, mleka. Przeważnie zatrudnienie w przemyśle było niższe o 0,9 proc. w stosunku do I półroczu 1981 r.

Powierzchnia zasiewów zbóż wzrosła o 6,7 proc. Pogłowia bydła spadło o 0,9 proc., a trzody chłedwiej zwiększyły się o 9,7 proc. Skup produktów rolnych i żywności rzetnego spadł o ok. 7 proc. Niższe było również zaopatrzenie w nowoży sztuczne. Plan kontraktacji zbóż wykonano w 78 proc. a ziemniaków jadalnych w 31 proc.

Nakłady inwestycyjne planu terenowego wyniosły ogółem w gospodarce społecznej 1684 mln zł. W miastach oddano do użytku 325 mieszkań, o pow. użytkowej 19 tys. m kw. Rozpoczęto budowę 10 budynków mieszkalnych o łącznej pow. 17 tys. m kw. Uspołeczniona przedsiębiorstwa transportu samochodowego przewiozły 1480,4 tys. ton ładunków, tj. o 28,8 proc. mniej niż w ubiegłym roku. Przewoży pasażerów były o 3,8 proc. niższe.

Przebieg zatrudnienia w gospodarce społecznej wyniósł 128,9 proc. osób I było niższe o 3 proc. od ubiegłorocznego. Fundusz płac w gospodarce społecznej wzrósł o 39 proc. Przeważająca płaca miesięczna wyniosła 9280 zł.

Przyjęto też uchwały w sprawie zasad udzielania nauczycielom ulupów na kształcenie się, ulg taryfowych przy przejazdach kolejowych oraz kredyty bankowego dla nauczycieli podejmujących pracę na wsi.

ZATRUDNIENIE ABSOLWENTÓW

Rada Ministrów rozpatrzyła projekt ustawy o zatrudnieniu absolwentów wraz z projektem przepisów wykonawczych. W projektowanej regulacji podstawowej przewiduje się zniesienie obowiązku krytykowanego obowiązku zatrudnienia absolwentów i zastąpienia go aktywną polityką rozmieszczenia kadr. Projekt ustawy, zakładający zniesienie stosowanych dotychczas przepisów administracyjnych tworzących przepisy utwierdzające absolwentom podejmowanie pracy zarówno w gospodarce społecznej jak i nieuspołec-

W kolejnym punkcie Rada Ministrów przyjęła uchwałę w sprawie środków pobudzających produkcję eksportową. Wzrost tej produkcji, o-bok korzyści dla producentów powinienn umożliwić zwiększenie importu, a tym samym poprawę zaopatrzenia rynku krajowego i złagodzenia trudności w całej gospodarce.

Przebieg zatrudnienia w gospodarce społecznej wyniósł 128,9 proc. osób I było niższe o 3 proc. od ubiegłorocznego. Fundusz płac w gospodarce społecznej wzrósł o 39 proc. Przeważająca płaca miesięczna wyniosła 9280 zł.

Przyjęto też uchwały w sprawie zasad udzielania nauczycielom ulupów na kształcenie się, ulg taryfowych przy przejazdach kolejowych oraz kredyty bankowego dla nauczycieli podejmujących pracę na wsi.

REPORTERZY informują

Jak informuje olicer dyżurny KW MO w Gdańsku, wczoraj, 16 bm. na drogach naszego województwa wydarzyły się 3 kolizje drogowe, w wyniku których jedna osoba poniosła śmierć na miejscu, a 16 zostało rannych.

ŚMIERĆ NA DRODZE

W Kiełnie (gm. Szemud) „Fiat 126p” GDU-3152, na ostrym zakręcie drogi uderzył w drzewo. Kierowca pojazdu Ryszard B. poniósł śmierć na miejscu, a pięciu pasażerów z poważnymi obrażeniami przewieziono do szpitala w Wejherowie.

RANNA STARUSZKA

Ma skrzyżowaniu ul. Świętojańskiej i 22 Lipca w Gdyni potrącona została przez trolejbus WPK GDS-57713, prowadzony przez Henryka B., 83-letnia kobieta. Z ciężkimi obrażeniami przebywa ona na leczeniu w Szpitalu Miejskim w Gdyni.

Odczarować

Jak za dotknięciem czarodziejskiej różdżki, ze sklepów i kiosków znikło mydło toaletowe. Przydłużoną kartką trudno się myć — to raz, a po wtóre zachodzi obawa, że handlowcy uraczą nas koniecznością wystawiania w kolejkach po mydła, jeśli się wreszcie ukaza w sprzedaży. Prosimy o zachowanie tzw. ciągłości w dostawach towaru, który „przecież jest, tylko go nie ma”.

Uciekł kanarek

W sobotę, 7 bm., z domu przy przejściu dla pieszych u zbiegu ul. Świętojańskiej i ul. Władysława IV naprzeciw Dworca PKP Wzgórza Nowotki w Gdyni uciekł zielonoszary kanarek z żółtymi i białymi piórkami. Starsza, chora osoba prosi uczciwego znalazcę o zwrot skradzionej zabytku — umiłowanego przyjaciela — za wynagrodzeniem 3 tys. zł pod adresem: Gdynia ul. Świętojańska 132 m. 7 nr tel. 20-04-78.

Z nożem przy gardle

Niecodzienne przeżył się spotkanie Anna W. mieszkanki N. Portu. Jej życie zostało zagrożone. Miała noż przy gardle. A zaczęło się tak. Przebywając w obojczyku, zwróciła uwagę na młodą dziewczynę, która kreśliła przed jej domem. Na pytanie co tu robi, odpowiedziała, że szuka kolegi, który rzekomo ma tu mieszkać. Przy okazji poprosiła o szklankę wody, gdyż było to w lipcowej upale. Nie podejrzewając niczego złego, zabrała wodę. W tym czasie dziewczyna, która była z nią, wzięła ją za ramię i zaczęła ją przetrząsać. Anna W. zaprosiła ją do mieszkania i dała pić.

Wówczas to młody człowiek zamknął za sobą drzwi i wyjął z pasa kuchenny noż. Złapał dziewczynę za ramię i zaczął ją przetrząsać. Nie pomógł prośby, by pozostawił jej to pamięć. Młody człowiek przyłożył wówczas jej noż do gardła ponawiając groźbę. Była to nuda reżymu, więc nie wybiegła. W tym czasie dziewczyna, która była z nią, wzięła ją za ramię i zaczęła ją przetrząsać. Anna W. zaprosiła ją do mieszkania i dała pić.

Mimo to Anna W. zawiadomiła VI Komisariat MO. W wyniku podjętego dochodzenia ustalono, że owym mężczyzną był 31-letni Zbigniew Alfred W. zamieszkały w Nowym Porcie, wielokrotnie karany, w tym za przestępstwa tego samego rodzaju, popełnione w warunkach recydywy. W ostatnim mieście zapisał na swym koncie aż 3 czyny przestępcze. Mianowicie pracując w kurzej fermie wykorzystwał moment kiedy mógł skraść gospodarzowi drogi zegarek, składany rower, a także dwa tysiące złotych. Kiedy indziej będąc u znajomych, gdzie pozwolono mu czekać na koleżankę spostrzągnął na mescalce portfel i wyjął z niego 5 tys. zł stanowiące miesięczną pensję Rozali W.

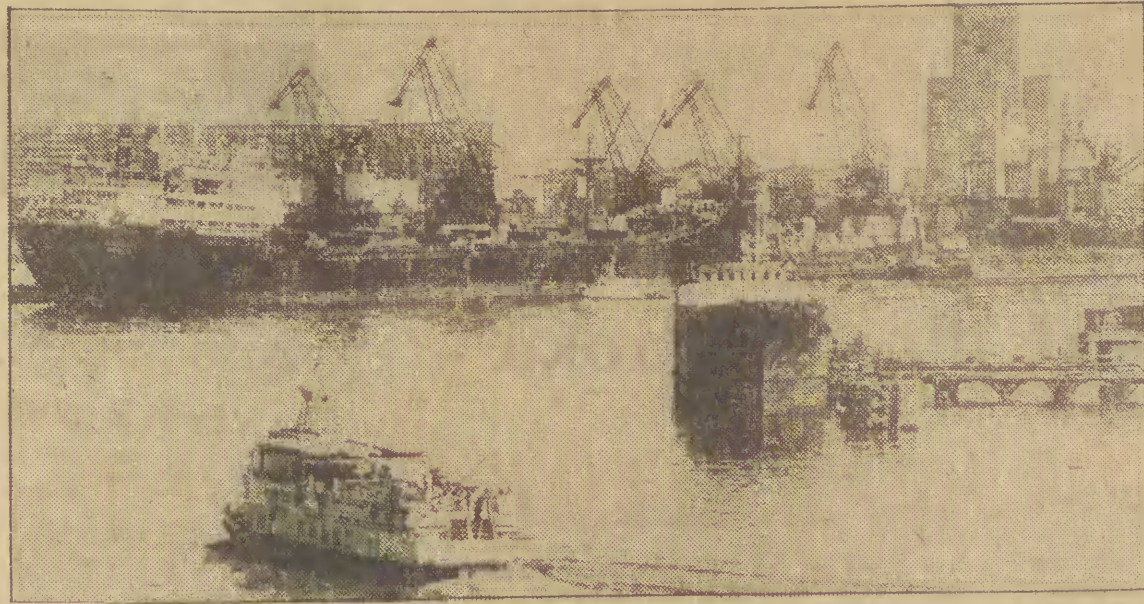
W wyniku rozprawy przed Sędzią Rejonowym w Gdańsku Zbigniew W. został skazany na łączną karę 10 lat.

Dzisiaj w KMP i K

Dzisiaj 17. 08. br. godz. 18 w KMPK w Sopocie, ul. Boh. Monte Cassino 57 prelekcja G. Danielewicz pt. „STAWNI SOPOCIANIE”.

W podróż cudzym samochodem

W piątek, 20 bm. z Gdańska do Białej przez Toruń, Łódź, Częstochowę pojedzie Fiat 125p. Wymiejsza cztery miejsca. Władomości: Gdańsk-Oliwa, ul. Obrońców Wybrzeża 6 D m 58 w godz. 18-19.



Dla „szczurów lądowych” wycieczka po porcie może być nie lada atrakcją. Można wtedy zobaczyć na własne oczy załadunek i rozładunek statku i pracę dźwigów portowych.

60 dni niewygody ale za to później...

KAZDY, kto jeździ al. Karola Marksa zryma się na jej odcinek od tunelu do opary. Jeździ nie, daś że wąska, to jeszcze cała w dziurach i nierównościach, którym nic doróża latania nie jest w stanie dopomóc. Westchnienia — „kiedyż to w końcu trasa ta będzie doprowadzona do porządku” zostały wysłuchane!

Od jutra Wojewódzkie Przedsiębiorstwo Robót Drogowych przystępuje do kapitalnego remontu alei Karola Marksa w Gdańsku na tym właśnie odcinku. Prace te, porządzące generalną modernizację ul. Jana z Kolna, wykluczają oczywiście wszelki ruch pod wiaduktem. Mimo iż roboty będą prowadzone na dwie zmiany przy jednoczesnym dużym zaangażowaniu potencjału technicznego, potrwać sporo czasu, bo aż około 2 miesięcy. Szwadry to, zwłaszcza początkowo, nim się ruch objadwoy jakos utadzi, komplikacje komunikacyjne.

Wydział Komunikacji Urzędu Miejskiego w Gdańsku proponuje kierowcom takie obranie tras dojazdowych: — z kierunku Gdańska do północnego Wrzeszcza i Brzeźna — ul. Kościuszki lub ul. Jana z Kolna, pamiętając jednakże, że ulica ta jest w bardzo złym stanie. Z podobnych względów nie jest zalecany dojazd ul. Marchlewskiego i Miszewskiego; — z kierunku centrum Wrzeszcza, Oliwy, Sopotu w rejon Wrzeszcza północnego, Brzeźna i Nowego Portu najłatwiej będzie dojechać — ul. Kofalarzka, Rokossowskiego i Kościuszki lub — ul. Kofalarzka, Czarny Dwór, Karola Marksa lub — ul. Kościuszki.

Zmiany w ruchu „dodają” również tramwajów: — „5” — zwykle kursująca między Przerobką i Jelitkowo, kursować będzie z częstotliwością co 15 min. tylko do Zasp; — „8” — (stała trasa: Jelitkowo — Dolne Miasto) dojeżdżać będzie co 7 min. z Dolnego Miasta do pętli przy ul. Klinicznej; — „13” — (Stogi — Brzeźna) kursować będzie co 13 min. ze Stogów do pętli przy ul. Ogrodowej w Wrzeszczu; — „15” — (Nowy Port — Oliwa) skrócić trasę z Nowego Portu do pętli przy ul. Klinicznej i kursować będzie co 10 min.; — „14” — zostaje zawieszona, a tabor „zdejmie” z tej linii zasili linię „6”, „12” oraz „4”;

Owa „4” — to nowa linia, która obejmie trasę Jelitkowo — Zospa — Kliniczna i której tramwaje będą wazić pasażerów co 7 min. A więc zmiany jakie mieszkańcy Gdańska muszą zaakceptować zapewniają — choć z koniecznością przesłania się — połączenia komunikacyjne między poszczególnymi regionami miasta.

Rencistka mimo woli

PEWNA rencistka wyjeżdżając w podróż zwróciła się do ZUS, by jej rentę przez 5 miesięcy wypłacono kuzynce. Po powrocie z podróży, gdy minął termin upoważnienia listonosz odmówił wypłacenia renty. Stwierdził, że może ją wypłacić kuzynce. Nie pomógł tłumaczenia i przekonywania. Listonosz mimo, że w domu w istocie renta się należy, odmawia jej wypłacenia. Żeby było wesele, tym razem w podróż udala się kuzynka, na którą wystawiono upoważnienie. Tak oto, trzy miesiące od powrotu, rencistka nie otrzyma ani grosza z należnych jej pieniędzy. Na szczęście nie jest osobą samotną. Ma pracującego męża.

Udało się nam ustalić, że pieniądze nadal leżą na poczcie, a ZUS zamiast pełnomocnictwa, chyba z rozpedu, złożył osobną kartonikę kuzynce. Jak widać, wbrew pozorom, wcale nie tak trudno stać się rencistką, nawet o to nie prosząc.

Schody

SMIERCIĄ lub kalectwem dla pasażerów było całkowicie realne. Schody staneły na dobre. Wraz z nimi przed PDIM stanął problem: należało jak najprędzej znaleźć wykonawcę remontu kapitalnego. Schody zaczęły się psuć coraz częściej, awarie były coraz poważniejsze. W kwietniu PDIM uruchomiło maszynię i ściągano ekspertów. Opinia rzeczoznawców była jednoznacznie negatywna. Dalsza eksploatacja schodów mogła spowodować ich zerwanie. A więc stanowiący potencjalnie niebezpieczeństwo. Zagrożenie

Skarbonka na „Panoramę”

W dniu 8 sierpnia zamieściliśmy informację o postępie prac konserwatorskich nad Panoramą Raclawicką we Wrocławiu. Wspomnieliśmy również o potrzebie wspierania tego dzieła filarami pieniężnymi, gdyż przy obecnych cenach koszty prac wzrosły, a nie powinno się dopuścić do tego, by na rocznicę sławnej bitwy kosynierów czyli do 1984 roku, panorama nie została odrestaurowana.

Odezwelem na nasz apel jest wiadomość, przekazana redakcji przez dyrektora Oddziału Obsługi Turystycznej Polskiego Biura Podróży „Orbis” w Gdańsku Wojciecha Lauera, że od 17 bm. w siedzibie oddziału w Hotelu „Monopol” (vis-à-vis Dworca Głównego PKP, zostanie umieszczona skarbonka, do której społeczeństwo będzie mogło wrzucać dotki na rzecz Panoramy Raclawickiej.

W kątku w skarbonkę (klóra dotychczas znajdowała się w mało uczęszczanym miejscu w „Orbisie” przy ul. Łagiewniki) można będzie nabywać również piękne plakaty z fotografiami fragmentów Panoramy Raclawickiej. Cena plakatu 100 zł.

Przybłąkała się papuzka

W sobotę, 14 bm. na ul. Rzeźniczej w Gdańsku przez okno przyrukniał mała, zielonką papuzka. Odbiór pod nr tel. 31-29-14.

Nie wylewać dziecka z kąpielą Dwa oblicza a jencji

O tym, że agencji gastronomicznej zaczęło się ostatnio bacznie przyglądać — świadczy fakt. Na łamach naszego dziennika informowaliśmy już o wynikach działań kontrolnych. W wielu przypadkach klienci są bezsilnie „obdzierani” ze złotych. Nie wszędzie, to prawda, ale są takie przypadki. A przecież handlowe marże są niebagatelne, ich wysokość pozwala na zrobienie dobrego interesu, bez potrzeby nabijania konsumentów w butelkę.

Okazuje się, że nawet na marżach można „zarobić”. Oto podczas prowadzonej w ostatnich dniach (od 7 bm.) akcji przeciw spekulantom Wydział do Walki z Przestępstwami Gospodarczymi Komendy Wojewódzkiej MO w Gdańsku podjął działania w stosunku do osób podejrzanych o dokonanie nadużyć w ośrodkach wczasowych i lokalach gastronomicznych w Jastrzębiej Górze. Dla dobra sprawy — nie podajemy ani nazw ośrodków i lokali, ani nazwisk.

Kierownik domu wypoczynkowego od pewnego czasu pobierał z GS alkohol, który powinien być sprzedawany w butelce ośrodku, gdzie marża gastronomiczna jest bardzo niska. Wystarczy dodać, że butelka wódki kosztuje tam ok. 550 zł. Kierownik ten wszedł w porozumienie z agentem, wódka zamiast do bufetu trafiała do jednej z kurortowych restauracji, gdzie klient płacił za nią 1100 zł. Tylko w jednym dniu lipca nastąpił „przeziw”! 360 butelek alkoholu wartości 175 840 zł, za którą agent poborł od klientów łącznie 351 690 zł. Proceder ten był uprząpiany przez owego agenta również w porozumieniu z innymi kerownikami ośrodków. Prokurator wydał na wniosek organów ścigania nakaz aresztowania (tymczasowego) w stosunku do obu podejrzanych.

Dla tych, którzy nie są przekonani wymową cywilizacji cyfr: agent posiada dwa samochody, Porsche i BMW, wartości ok. 5 mln zł. Zostały zajęte na poczet kar i grzywien. Ale... Nie można wylewać dziecka z kąpielą, a całej idel handlowej agent dyskretydować — z powodu ujawnienia na przypadków nieuczciwości. W dyskusji, toczony z funkcjonariuszami wspomnianego na początku tej informacji Wydziału do Walki z Przestęp-

stwami Gospodarczymi KW MO w Gdańsku slyszalam wiele niepopiebnych opinii, oraz groźne brzmące stwierdzenia: „przyjrzymy się im!”. Po tem zaczęła się dyskusja o kosztach, poświęcono niedoborom towarów na rynku, spekulacyjnym wykupom. I wtedy przypomniałam sobie...

Kilka dni temu zajęto nam dolechanie na Zabiankę, do „Unifermam”. W towarzyskim, niemal nastroju — rabiliśmy zakupy: żarówki, poszukiwane kosmetyki (właśnie „rzucili” wodę bieżącą). I wtedy dopiero nadzelnik wydziału zadał pytanie: „dla czego ten sklep jest tak dobrze zapatrzyony — przecież w śródmieściu tego nie ma”. — Bo to sklep agencji, proszę pana — odpowiedziała ekspedientka. — Dyskusji dalszego ciągu — na razie nie było...

* SPORT * SPORT * Nowe obiekty za prawo... reklamowania wyrobów * Organizatorzy zbierają fundusze na pokrycie kosztów Przygotowania Los Angeles do olimpiady 1984 r.

Komitet Olimpijski miasta Los Angeles prowadzi intensywne przygotowania do letnich igrzysk olimpijskich, które odbędą się w sierpniu 1984 r.

Jak dotąd główne wysiłki organizatorów idą nie w kierunku prowadzenia jakichkolwiek inwestycji, lecz w kierunku intensywnego zbierania funduszy na pokrycie kosztów igrzysk.

Do tej pory największe sumy otrzymano od sieci telewizyjno-radiowej za sprzedaż praw transmisji igrzysk olimpijskich. Koncern amerykański ABC wykupił już na wyłączność transmisje telewizyjne z przebiegu igrzysk, placąc 225 mln dol. Zagraniczy kontrahent zapłacił już 75 mln dol.

Szereg konkretnych podejmuje się budowy poszczególnych obiektów sportowych w zamian za prawo reklamowania swoich wyrobów. Np. wielki koncern handlowy Welodrom Corporation wybudował wielodrom dla wysięgu kolarskiego. Inne obiekty buduje koncern Coca-Cola i japoński koncern Fuji Photo Film.

Komitet przygotowujący olimpiadę wypuścił 52 mln pamiątkowych srebrnych i złotych medali i przewiduje, że z ich sprzedaży uzyska od 30 do 60 mln dol.

Klubowy honor ratują panie Trzy tytuły kajakarek Stoczniowca na MP

W Bydgoszczy odbyły się kajakowe mistrzostwa Polski, w których wzięło udział 350 zawodników i zawodniczek, w tym także cała krajowa czołówka. W punktacji drużynowej pierwsze miejsce wywalczyła Zawisza Bydgoszcz — 279 pkt. przed Górnikiem Czechojce — 254 pkt., Nadiwianinem Kraków — 149 pkt., Orlem Walec — 134 pkt., Skrą Warszawą — 126 pkt., Spójnią Warszawa — 108 pkt., Wartą Poznań — 100 pkt., Posnanją Poznań, 95 pkt., Stoczniovcem Gdańsk — 83 pkt. i Stomilem Olsztyn — 80 pkt.

Z ekipy gdańskiej najlepiej spisały się kajakarki, reprezentujące barwy Stoczniowca. Ewa Eichler zdobyła mistrzowski tytuł w K-1 (na dystansie 500 m) z wynikiem 2:12,60. Ta sama zawodniczka wraz z Zofią Olejniczak wywalczyła także złoty medal w wyciągu K-2 na 500 m — 1:58,34. Triumfowała również ze swoimi koleżankami klubowymi — Zofia Olejniczak, Teresa Pokojska i Danuta Włodarska w K-4 na 500 m — 1:43,36. Srebrny medal i tytuł wicemistrzowski wywalczyły Zo-

Pomyślny meldunek z Ulm

Pomyślny meldunek nadszedł z Ulm, gdzie rozgrywane były międzynarodowe zawody w dziesięcioboju. Oprócz rekordu świata Jurgena Hingsena padło kilka innych wartościowych rezultatów. Min. Dariusz Ludwig osiągnął 8.215 pkt. Wynik ten jest tylko o 7 pkt. gorszy od rekordu Polski tego zawodnika.

Dariusz Ludwig tym rezultatem wywalczył sobie prawo startu na mistrzostwach Europy w Atenach.

Po sportowej niedzieli

W Warszawie startowali m. in. kandydaci do reprezentacji na mistrzostwa Europy w Atenach (6 do 12 września br.). Na zawodach tych Grażyna Rabstyn przebiegła 100 m ppł w czasie 1:33,9. Zbigniew Radzikowski z Lechii uzyskał w skoku o tyczce 5,20, a skok w dal wygrał Andrzej Klimaszewski (Legia) rezultatem 7,70. W biegu na 110 m ppł triumfował Jacek Rutkowski (AZS Warszawa) wynikiem 16,62, wyprzedzając Zdzisława Hoffmana (Lubour Zielona Góra) — 16,49.

Z innych wydarzeń sportowych wymienić warto rezultat pierwszego meczu żużlowego, rozegranego w Seregzie między reprezentantami Wołch i Polski. Pojedynkę ten zakończył się zwycięstwem Polski 63:44. Najlepiej punktów w tym spotkaniu zdobył dla barw naszego kraju Jan Kowski 18 i Rember 15, a dla Wołch Incao 14.

Skoro już jesteśmy przy sporcie żużlowym, wymienimy więc dwie inne imprezy. W Grudziądzu odbyły się międzynarodowe zawody o Puchar Pokoju i Przyjaźni z udziałem zawodników 7 państw. Pierwsze miejsce wywalczyła drużyna Polski 30 pkt., wyprzedzając ZSRR 22 pkt., Bułgarię 22 pkt., Węgry 19 pkt., NRD 14 pkt., Czechosłowację 11 pkt. i Rumunię 9 pkt.

W niedziele odbyły się w Miskolcu na Węgrzech tradycyjne zawody o Grand Prix. Zwycięzcą zawodów został reprezentant byłej gospiki Polonii — Bolesław Proch, który zdobył 14 pkt. i wyprzedził Węgra Hajdu 13 pkt. Trzeci był Tremer z NRD 11 pkt.

Również na Węgrzech, w mieście Szeged, rozegrane zostały międzynarodowe mistrzostwa świata w klasie 500 cm. Pierwsze miejsce zajął Anatolij Czeremuszow (ZSRR) 1200 pkt., drugie Manfred Lohr (RFN) 700 pkt., a trzecie Aleksander Golowin (ZSRR) 671 pkt.

Na mityngu lekkoatletycznym

W sumie, jak dobrze pójdzie, scho dy ruszą w I kwartale przyszłego roku. Termin to już nie taki odległy i mówić o nim trzeba z ostrożnością ale PDIM jest dobrej myśli. Stoczniovcy wkładają w pracę tyle zaangażowania, energii i wrecz serca, że jest on całkowicie możliwy do dotrzymania.

co po remoncie kapitalnym? Schody „wytrzymają” według o-rzeczeń fachowców — następnę pięć lat. Ie wówczas będzie kosztował ich remont, czy będzie wogóle możliwe jego przeprowadzenie — dziś nikt na to pytania odpowiedzieć nie umie. Dziś wiadomo tyle, że takie schody to luksus nie na nasze chude czasy. Ich roczna eksploatacja (wliczając w nie prace 6-ciu pracownikom obsługi, koszty konserwacji, drobny napraw, remontów bieżących itp.) wyniesie około 10 mln zł, co budżet miasta będzie musiał jakos pokryć.

Ale jest i nutka optymizmu. W zwąz ku z budową metra w Warszawie krąży pocieszające plotki że być może „Elewator” znów pojedzie zrzucając produkcję schodów ruchomych. Meze i Gdańsk coś wtedy skorzysta...

Prace nastrożają wiele trudności i problemów. Jak chociażby wykonanie kot zębnych o średnicy ponad 4,5 metra czy łafacuchów podłogowych. Stoczniovcy wszystkie części i elementy wykonują sami. Remont przez nich wykonywany nie ogranicza się li tylko do

odtworzenia maszynierii. Wprowadzają wiele poprawek i innowacji do nieco już przetrzętego mechanizmu.

Nie lada problemów nastrożają też my poręczowe. Są już zużyte, a w całej Polsce nie ma takiego zakładu go mowego który podjąłby się ich wykonania. Ostatnio PDIM, zupełnie już bezradne zwróciło się do Ministerstwa Przemysłu Chemicznego o pomoc w tym względzie.

W pierwszym rzucie przeznaczono do zmiksowania z wodą 11 tys. l szwoj carskiego mleka w proszku.

Mleko dla kolonii

Od wczoraj rana wiele obozów oboarskich i kolonii dziecięcych otrzymuje bezpłatnie doskonale mleko do picia na surowo. Jest ono darem Szwajcarskiego Czerwonego Krzyża, nadesłanym do Zarządu Wojewódzkiego PCK w Gdańsku. Do mikrowania służy specjalne urządzenie, sice rowane do nos przez Czerwony Krzyż RFN, zamontowane w minibusie firmy „Mercedes-Benz”.

Jak się dowiadujemy agregat ten przez 3 tygodnie pracował w Krakowie, przez 14 dni — w Łodzi, a teraz na 2 tygodnie został zainstalowany w obrębie OSM Młockowy. Stąd kieruje się partie mleka na poszczególne obozy i kolonie, w adze adresów, podanych przez Kuratorium Oświaty i Wychowania, Chorgiew Gdańsk ZHP i Zarząd Wojewódzki Towarzystwa Przyjaźni Dzieci.

Wydałność agregatu — 1500 litrów na godzinę.

W pierwszym rzucie przeznaczono do zmiksowania z wodą 11 tys. l szwoj carskiego mleka w proszku.

W lipcu 80-go roku sprawa remontu kapitalnego była prawie dopięta ze Stocznją Gdańską. Plany remontowe pokryzował jednak sierpniowy strajk. Wrócono do nich dopiero na początku ubiegłego roku. Wiosną 81-go roku zdemontowano dwa ciągi schodów i przewieziono do stocznii. Roboty są żmudne, prototypowe. Cały mechanizm przegladany jest część po części. Wie le z nich nie nadaje się do renowacji, wobec czego trzeba wykonać nowe. Ta produkcja musi być poprzedzona w zrobieniem całego odpowiedniego oprzyrządowania, co podraża, rzecz jas na, koszty przedsięwzięcia. Wstępne wyliczenia mówią, że remont wszystkich czterech ciągów wyniesie ponad 20 mln zł.

Prace nastrożają wiele trudności i problemów. Jak chociażby wykonanie kot zębnych o średnicy ponad 4,5 metra czy łafacuchów podłogowych. Stoczniovcy wszystkie części i elementy wykonują sami. Remont przez nich wykonywany nie ogranicza się li tylko do

odtworzenia maszynierii. Wprowadzają wiele poprawek i innowacji do nieco już przetrzętego mechanizmu.

Nie lada problemów nastrożają też my poręczowe. Są już zużyte, a w całej Polsce nie ma takiego zakładu go mowego który podjąłby się ich wykonania. Ostatnio PDIM, zupełnie już bezradne zwróciło się do Ministerstwa Przemysłu Chemicznego o pomoc w tym względzie.

W pierwszym rzucie przeznaczono do zmiksowania z wodą 11 tys. l szwoj carskiego mleka w proszku.

Mleko dla kolonii

Od wczoraj rana wiele obozów oboarskich i kolonii dziecięcych otrzymuje bezpłatnie doskonale mleko do picia na surowo. Jest ono darem Szwajcarskiego Czerwonego Krzyża, nadesłanym do Zarządu Wojewódzkiego PCK w Gdańsku. Do mikrowania służy specjalne urządzenie, sice rowane do nos przez Czerwony Krzyż RFN, zamontowane w minibusie firmy „Mercedes-Benz”.

Jak się dowiadujemy agregat ten przez 3 tygodnie pracował w Krakowie, przez 14 dni — w Łodzi, a teraz na 2 tygodnie został zainstalowany w obrębie OSM Młockowy. Stąd kieruje się partie mleka na poszczególne obozy i kolonie, w adze adresów, podanych przez Kuratorium Oświaty i Wychowania, Chorgiew Gdańsk ZHP i Zarząd Wojewódzki Towarzystwa Przyjaźni Dzieci.

Wydałność agregatu — 1500 litrów na godzinę.

W pierwszym rzucie przeznaczono do zmiksowania z wodą 11 tys. l szwoj carskiego mleka w proszku.

W lipcu 80-go roku sprawa remontu kapitalnego była prawie dopięta ze Stocznją Gdańską. Plany remontowe pokryzował jednak sierpniowy strajk. Wrócono do nich dopiero na początku ubiegłego roku. Wiosną 81-go roku zdemontowano dwa ciągi schodów i przewieziono do stocznii. Roboty są żmudne, prototypowe. Cały mechanizm przegladany jest część po części. Wie le z nich nie nadaje się do renowacji, wobec czego trzeba wykonać nowe. Ta produkcja musi być poprzedzona w zrobieniem całego odpowiedniego oprzyrządowania, co podraża, rzecz jas na, koszty przedsięwzięcia. Wstępne wyliczenia mówią, że remont wszystkich czterech ciągów wyniesie ponad 20 mln zł.

Prace nastrożają wiele trudności i problemów. Jak chociażby wykonanie kot zębnych o średnicy ponad 4,5 metra czy łafacuchów podłogowych. Stoczniovcy wszystkie części i elementy wykonują sami. Remont przez nich wykonywany nie ogranicza się li tylko do

odtworzenia maszynierii. Wprowadzają wiele poprawek i innowacji do nieco już przetrzętego mechanizmu.

Nie lada problemów nastrożają też my poręczowe. Są już zużyte, a w całej Polsce nie ma takiego zakładu go mowego który podjąłby się ich wykonania. Ostatnio PDIM, zupełnie już bezradne zwróciło się do Ministerstwa Przemysłu Chemicznego o pomoc w tym względzie.

W pierwszym rzucie przeznaczono do zmiksowania z wodą 11 tys. l szwoj carskiego mleka w proszku.

Mleko dla kolonii

Od wczoraj rana wiele obozów oboarskich i kolonii dziecięcych otrzymuje bezpłatnie doskonale mleko do picia na surowo. Jest ono darem Szwajcarskiego Czerwonego Krzyża, nadesłanym do Zarządu Wojewódzkiego PCK w Gdańsku. Do mikrowania służy specjalne urządzenie, sice rowane do nos przez Czerwony Krzyż RFN, zamontowane w minibusie firmy „Mercedes-Benz”.

Jak się dowiadujemy agregat ten przez 3 tygodnie pracował w Krakowie, przez 14 dni — w Łodzi, a teraz na 2 tygodnie został zainstalowany w obrębie OSM Młockowy. Stąd kieruje się partie mleka na poszczególne obozy i kolonie, w adze adresów, podanych przez Kuratorium Oświaty i Wychowania, Chorgiew Gdańsk ZHP i Zarząd Wojewódzki Towarzystwa Przyjaźni Dzieci.

Wydałność agregatu — 1500 litrów na godzinę.

W pierwszym rzucie przeznaczono do zmiksowania z wodą 11 tys. l szwoj carskiego mleka w proszku.

W lipcu 80-go roku sprawa remontu kapitalnego była prawie dopięta ze Stocznją Gdańską. Plany remontowe pokryzował jednak sierpniowy strajk. Wrócono do nich dopiero na początku ubiegłego roku. Wiosną 81-go roku zdemontowano dwa ciągi schodów i przewieziono do stocznii. Roboty są żmudne, prototypowe. Cały mechanizm przegladany jest część po części. Wie le z nich nie nadaje się do renowacji, wobec czego trzeba wykonać nowe. Ta produkcja musi być poprzedzona w zrobieniem całego odpowiedniego oprzyrządowania, co podraża, rzecz jas na, koszty przedsięwzięcia. Wstępne wyliczenia mówią, że remont wszystkich czterech ciągów wyniesie ponad 20 mln zł.

Prace nastrożają wiele trudności i problemów. Jak chociażby wykonanie kot zębnych o średnicy ponad 4,5 metra czy łafacuchów podłogowych. Stoczniovcy wszystkie części i elementy wykonują sami. Remont przez nich wykonywany nie ogranicza się li tylko do

odtworzenia maszynierii. Wprowadzają wiele poprawek i innowacji do nieco już przetrzętego mechanizmu.

Nie lada problemów nastrożają też my poręczowe. Są już zużyte, a w całej Polsce nie ma takiego zakładu go mowego który podjąłby się ich wykonania. Ostatnio PDIM, zupełnie już bezradne zwróciło się do Ministerstwa Przemysłu Chemicznego o pomoc w tym względzie.

W pierwszym rzucie przeznaczono do zmiksowania z wodą 11 tys. l szwoj carskiego mleka w proszku.

Mleko dla kolonii

Od wczoraj rana wiele obozów oboarskich i kolonii dziecięcych otrzymuje bezpłatnie doskonale mleko do picia na surowo. Jest ono darem Szwajcarskiego Czerwonego Krzyża, nadesłanym do Zarządu Wojewódzkiego PCK w Gdańsku. Do mikrowania służy specjalne urządzenie, sice rowane do nos przez Czerwony Krzyż RFN, zamontowane w minibusie firmy „Mercedes-Benz”.

Jak się dowiadujemy agregat ten przez 3 tygodnie pracował w Krakowie, przez 14 dni — w Łodzi, a teraz na 2 tygodnie został zainstalowany w obrębie OSM Młockowy. Stąd kieruje się partie mleka na poszczególne obozy i kolonie, w adze adresów, podanych przez Kuratorium Oświaty i Wychowania, Chorgiew Gdańsk ZHP i Zarząd Wojewódzki Towarzystwa Przyjaźni Dzieci.

Wydałność agregatu — 1500 litrów na godzinę.

W pierwszym rzucie przeznaczono do zmiksowania z wodą 11 tys. l szwoj carskiego mleka w proszku.

W lipcu 80-go roku sprawa remontu kapitalnego była prawie dopięta ze Stocznją Gdańską. Plany remontowe pokryzował jednak sierpniowy strajk. Wrócono do nich dopiero na początku ubiegłego roku. Wiosną 81-go roku zdemontowano dwa ciągi schodów i przewieziono do stocznii. Roboty są żmudne, prototypowe. Cały mechanizm przegladany jest część po części. Wie le z nich nie nadaje się do renowacji, wobec czego trzeba wykonać nowe. Ta produkcja musi być poprzedzona w zrobieniem całego odpowiedniego oprzyrządowania, co podraża, rzecz jas na, koszty przedsięwzięcia. Wstępne wyliczenia mówią, że remont wszystkich czterech ciągów wyniesie ponad 20 mln zł.

Prace nastrożają wiele trudności i problemów. Jak chociażby wykonanie kot zębnych o średnicy ponad 4,5 metra czy łafacuchów podłogowych. Stoczniovcy wszystkie części i elementy wykonują sami. Remont przez nich wykonywany nie ogranicza się li tylko do

odtworzenia maszynierii. Wprowadzają wiele poprawek i innowacji do nieco już przetrzętego mechanizmu.

Nie lada problemów nastrożają też my poręczowe. Są już zużyte, a w całej Polsce nie ma takiego zakładu go mowego który podjąłby się ich wykonania. Ostatnio PDIM, zupełnie już bezradne zwróciło się do Ministerstwa Przemysłu Chemicznego o pomoc w tym względzie.

W pierwszym rzucie przeznaczono do zmiksowania z wodą 11 tys. l szwoj carskiego mleka w proszku.

Mleko dla kolonii

RAZ po raz pierwszy przypomina nam piątkę chłopców z Liver poolu, ale — czy nas to rozczula czy nie — jest to już tylko odległy, zamknięty dawno rozdział historii muzyki rozrywkowej. Wytwornie płyt i taśm, a także kaset video dbają jednak o to, aby przypominać ten epizod w atmosferze sentymentalnych wzruszeń.

Ostatnio pani Yoko Ono, dobiegającej pięćdziesiątki wdowie po Johnie Lennonie, udało się znów spowodować plac na widowni wśród niezmiernych wiel-

Sentymentalizm i dolary

biudżetu talentu jej zamordowanego męża — słynnego kompozytora z Beatlesów. W czasie wręczania Oscara muzycznego za rok 1980, który uzyskała ostatnio pła Yoko i Lennona „Double Fantasy” nagrana krótko przed zamordowaniem Lennona w grudniu 1980 — na estradzie zjawili się sześćdziesięcioletni syn małżeństwa Lennona — Sean.

Yoko Ono, była drugą żoną Lennona. Z pierwszą, Cynthia Powell (młodsza od Yoko Ono prawie o 10 lat) John Lennon miał także syna, Juliana, który obecnie liczy lat 18. Milionowa fortuna Johna Lennona zabezpieczyła jednak lepiej drugiego syna, Julian musi bowiem zadowolony się wypłacaną mu ze spadku „penyjką” w wysokości 100 dolarów. Nic dziwnego, że postanowił zrobić także interes na triumfie „Double Fantasy”, nagrywając (fortepian i śpiew) właśnie tytułową piosenkę ojca i Yoko Ono na własnej płycie.

Na zdjęciach: Julian Lennon — pierwszy syn Johna Lennona — i Sean drugi syn Johna Lennona — w momencie odbierania



„Oscara” w towarzystwie mamy — Yoko Ono. (Sier.)

KTO CHCE — NIECH WIERZY — HOROSKOP

BARAN (21.III—20.IV)
Nie gaspokajaj ambicji, kosztem zdrowia, pomyśl jak najprędzej o wypoczynku, zwłaszcza, że znajdzie się ktoś, kto go bardzo umili.

BYK (21.IV—21.V)
Najpierw odstraszasz otoczenie nieprzystępnością, a potem masz pretensje, że brak Ci towarzyszy. Wyjdź naprzeciw komus, kto też czuje się samotny.

BLIŹNIĘTA (22.V—21.VI)
A może spojrzysz na sprawę oczami drugiej zainteresowanej osoby. Okaza się, że i ona ma wiele racji.

RAK (22.VI—22.VII)
Mile słowa, które usłyszysz sprawia Ci ogromną przyjemność. Mniej ważne będzie co usłyszysz, ale kto to powie.

LEW (23.VII—22.VIII)
Utrzymuj dobre stosunki z osobą, która ostatnio trochę Cię denerwuje. Ważne jest, że dobrze Ci się żyje i może pomóc.

PANNA (23.VIII—21.IX)
Zainteresuj się zdrowiem bliskiej osoby, trzeba zmusić ją do leczenia, bowiem drobna dolegliwość może się przemienić w chorobę.

WAGA (23.IX—23.X)
Otoczenie oczekuje, że po wypoczynku solidnie wezmiesz się do pracy, że przyjmiesz na siebie główny ciężar obowiązków.

SKORPION (24.X—22.XI)
Ktoś nie rozumiał Twoje intencje i ma do Ciebie pretensje, że go unikaasz. Postaraj się wyjaśnić sprawę i znaleźć trochę czasu.

STRZELEC (23.XI—21.XII)
Spróbuj szerzej spojrzeć na cały problem, a nie tylko przez pryzmat własnych korzyści. Czasami interes ogółu jest ważniejszy.

KOZIOROŻEC (22.XII—20.I)
Mocniejsze bicie serca będzie sygnałem, że na Twojej drodze znalazł się ktoś, kto będzie się bardziej liczył niż inni.

WODNIK (21.I—20.II)
Musisz się uodpornić na złośliwość. Jest ona zresztą podkopywana troską o Twoje dobro. Tak też w życiu bywa.

RYBY (21.II—20.III)
Nie wytręcaj się sranem od zajęć, na które dobowolnie wyrażasz zgodę. Nie próbuj zrzucić na siebie ciężar roboty.

Kalejdoskop

W studiu Małych Form... N/z: rodzzeństwo Jokohainen i Aaino, bohaterowie i odcinka „Kolewali”.

CAF - Andrzej Zbraniecki

„KALEVALA” W KOPRODUKЦИИ

Jak już informowaliśmy w Studiu Małych Form Filmowych — popularnym łódzkim „Se-Ma-Fo-ze” — powstaje w koprodukcji z telewizją polską i fińską serial „Kalevala”.

Film reżyserowany przez Stanisława Lenartowicza, tworzony jest w oparciu o dzieło E. Lornnrota, który zebrał i połączył w artystyczną całość legendy i pieśni (runa) Karelii i Finlandii. Fiński epos narodowy, będący kanwą sześcioczęści-



W „OLIMPII”

Przed 15 laty francuski piosenkarz i aktor Yves Montand postanowił nie występować na estradzie. Ku radości słuchaczy Yves Montand nie dotrzymał słowa i wrócił na deskę paryskiej „Olimpii”. Na jego występy wykupiono bilety na 3 miesiące naprzód.

TEATR JEDNEGO ETATU

Teatr z jednym etatem — o wstąpieniu z dwiema półkami — tytuł bawim stałych pracowników ma lepszyszą scenę teatralną, działającą od czerwca ub. roku. Realizacja tej inicjatywy stała się możliwa dzięki zaangażowaniu miejscowych działaczy kultury oraz Haliny Dzieduszyckiej, reżysero z Wrocławia, zaś w Lesznie — pátatowego kierownika artystycznego sceny.

Leszyszka scena teatralna jest jednym z najaktywniejszych teatrów w kraju. Powstała na bazie Miejskiego Ośrodka Kultury. Drugie pół etatu zajmuje Zbigniew Pudys, pracownik troszczący się o dekoracje, kostiumy itp.

W kraju średnio do jednego biletu teatralnego dopłaca się 300 zł, zaś w Lesznie, do biletu na sztukę Mroźka dopłacano 20 zł, a do „Zemsty” — ani grosza.

MATRYMONIALNE

SZCZESLIWIE kojarzy małżeństwa Biuro Matrymonialne „Mazury”, Olsztyn 2 — skrytka 336. K-4188

UWAGA, Pani! Możliwość kontaktów matrymonialnych dla pań przez Biuro „Polska” (Hamburg, 46-300) Olesno, skrytka pocztowa 2. K-5205

MOTORYCYJNE

RENAULT 4 — niedrogo sprzedam. Gdynia, Chwarznińska 51/49. S-7683

SILNIK do Fiat 127 oraz do motocykla DKW — sprzedam, Tel. 31-63-67. G-23441

SILNIK do Fiat 126p — sprzedam. Sopot, al. Niepodległości 662 A/2. S-2344

SYRENE 104 stan bardzo dobry — sprzedam. Telefon 23-35-08. K-7392

SPRZEDAM

ZIEMIANKI stare. Telefon 31-08-00. G-23677

PALMY fikusa. Wrzeszcz, Podkarpacka 7 B/4. G-23449

DYWAN 3,0x4,0 nowy. Tel. 47-70-19. G-23450

RUBIN 71p kolor na swarancji. Tel. 21-83-72. S-7384

WOZEK inwalidzki (napęd ręczny), prawie nowy. Ośmioty z ceną 738z. UPT. ul. Ostrej Gdynia 1. G-23405

BOKS na hall, sklep w dobrym punkcie. Tel. 21-79-82. S-7428

ROZPOCZĘTA inwestycje — atrakcyjna działalność gastronomiczno-handlowa, lokalizacja — centrum Sopotu. Tel. 23-20-01. G-23507

Spotkania z muzykami

Amerykański film 1982 roku

„Atomowa kawiarnia”

RÓWNOCZESNIE w Waszyngtonie, w Nowym Jorku i w Los Angeles odbyły się premiery najbardziej wstrząsającego, a jak uważa amerykańska krytyka i najważniejszego filmu wyprodukowanego w Stanach w 1982 r. Film i został nakręcony przez trzech młodych adeptów sztuki filmowej, przez braci Kevina i Pierce Rafferty oraz przez ich przyjaciela Jayne Loadera.

Tytuł „Atomowa kawiarnia” jest wzięty z rzeczywistości. Taką nazwę w latach 50-tych nosiła kawiarnia w miejscowości Arco w stanie Idaho. A tytuł jest znakomicie dostosowany do całości filmu, który jest przegladem wydarzeń, procesów, nastrojów, ocen i postępie władz w Stanach Zjednoczonych w latach 40-tych i 50-tych w związku z bronią atomową. Całość składa się z ułożonych chronologicznie fragmentów z kronik filmowych, rządowych i wojskowych filmów propagandowych, filmów oświatowych i instruktażowych dając w całości przeglad stanowiska władz i reakcji amerykańskiej opinii społecznej na fakt istnienia broni atomowej i wyścigu atomowych zbrojeń.

Film wchodzi na ekrany w momencie, w którym jest najbardziej potrzebny. W Stanach rośnie społeczny sprzeciw przeciwko atomowym zbrojeniom, rośnie ruch na rzecz „Freeze”, a więc zamrożenia atomowych zbrojeń.

Film jest więc jeszcze jednym i to liczącym się głosem amerykańskim na rzecz przeciwwstawienia

Skarby Bony

Serial telewizyjny o królowej Bonnie spowodował, że ożyła legenda o skarbach, przechowywanych przez toż króla Zygmunta i Sieręgo na zamku w Chełcach, który był wówczas jedną z najpotężniejszych twierdz na terenie kraju. Fakt jest, że w 1554, a więc na dwa lata przed wyjazdem na stałe do Włoch, Bona mieszkała w chełmskim zamku, mając wówczas 60 lat.

Stróż nad skarbnicą królowej sprawował wówczas Włoch Brancaccio. Miejsce przechowywania skarbu w chełmskim zamku nie jest dokładnie znane. Podobno królewskie skarby ukryty został w podziemiach XIII-wieczny warowni, co jest jednak mało prawdopodobne, zważywszy, że dotychczas nie natrafiono na wejście do zamkowych lochów. Być może w ogóle one nie istnieją?

Chełmski zamek usytuowany jest na skalnym, trudno dostępnym wzniesieniu. Niełatwo było tam dojechać, toteż każdy wóz ze skarbnicą ciągnięty był przez kilka par woiów. W czasie wywożenia skarbu do Włoch, kilka wozów rozbiło się o skalne wysepki. Podobno po wyjeździe Bony mieszkańcy Chełca znajdowali w wozach i łożach kocio zamku złoto, dukaty, szmaragdy, rubiny...

Wszystko za „Kojaka”

Wiadomo już na pewno, że to serial telewizyjny dał największą popularność aktorom. Taki na przykład „Kojak”.

— Narodziłem się wraz z tą rolą — powiedział Telly Savalas. — Przedtem byłem tylko trzecioplanowym aktorem, synem piekarza, emigranta greckiego. Kojakowi zawdzięczam luksusowe życie, Rolls, willę w Los Angeles, samolot, konie wyścigowe i moje sukcesy sercowe.

Serial policyjny „Kojak” zrobił wielką karierę na świecie, był wyświetlany w 70 krajach. My też poznaliśmy go dobrze.

Klinika staroci

ZAJMĄCĄ się przywracać do dawnej świetności malarstwa sztuka ludowego, scenie go, rzeźby i mebli Pracownia Konserwacji Dzieł Sztuki w Toruniu powstała 26 lat temu. Jej głównym celem było ratowanie zabytków Torunia i innych miast z regionu północnej Polski.

Do dnia dzisiejszego powierzone jej zadania wypełnia znakomicie. Tu właśnie wykonano dziesiątki kompleksowych prac, których efektem było uratowanie wielu zabytkowych kamieni, dużych obiektów i detali, wśród których na szczególną uwagę zasługują unikalne dekoracje szafy służące ognisku — nie dobowe szafy służące ognisku kupcom do składowania towaru.

Okres letni wykorzystywany jest przez 30-osobową załogę pracowni przede wszystkim na

prace w terenie. Konserwatorzy z Torunia przywracają blask starym ścianom malowidłom — pracują więc w poszczególnych obiektach architektonicznych. Na miejscu w Toruniu konserwowane są natomiast rzeźby, przy których wykonuje się pełen zakres prac, a polichromia wznosi

OGŁOSZENIA

PIANO w bardzo dobrym stanie. Tel. 41-50-87. G-23575

SPACERÓWKA wiosna w dobrym stanie — silnie. Tel. 51-08-63. S-2364

LOKALE

MIESZKANIE w Trójmieście wynajme (może być do remontu, prądowy). Telefon 32-18-90. G-23764

POTRZEBNA opiekunka do dziecka (Gdynia-Cisowa), Orla 7489. UPT. 81-301 Gdynia 1. G-23926

MODE, bezcenne męskie ubrania, nabytym z przelotki w POKOJU lub mieszkaniu. Tel. 31-92-48. G-23926

MEBLE — komplet wyposażony, fotele Macius, dywan obrotowy, telewizor Beryl, kredens orzech, lampa stojąca i wisząca. Gdynia, Dzielawskiego 7/8, Szwed, 17-20. G-23586

ORGANY B-2. Tel. 373-645, do 14. G-172

NEPTUN 190 — gwarancja, telefon 36-90-40, od 17. G-23821

ARIE, Finecja. Tel. 82-77-37. G-23871

WZMACNIACZ WS-503, tuner Faust na gwarancji. Właściciel: tel. 82-05-28.

ORGANY B-11, wzmacniacz — kamera pogłosowa Maltroy — tamto. Tel. 73-28-33. G-23816

MERCEDESA 1965 r., w dobrym stanie, telewizor Tenn, Tel. 23-13-97. S-7140

KUPIE

BONY PKO. Tel. 82-31-28. G-23768

BONY PFO. Tel. 81-82-18. G-23405

BOKS na hall, sklep w dobrym punkcie. Tel. 21-79-82. S-7428

OPTYCZNE, odzież z Sopotu. Tel. 23-20-01. G-23507

PRACA

MURARZY na stałe przyjmie, Rumia, Targowa 40, tel. 710-783. S-7397

ELEKTROINSTALATORA i uciąża oraz emeryta lub renciście — zatrudnia. Gdynia-Cisowa, Kłopotowa 19. S-7409

POTRZEBNA opiekunka do dziecka (Gdynia-Cisowa), Orla 7489. UPT. 81-301 Gdynia 1. G-23926

SPRAWOZCZĄ, zatrudnia. G-23439

KALETNICZKIE w dobrych warunkach zatrudnia od września. Tel. 82-28-08. G-23525

KRAWCOWA zatrudnia w dobrych warunkach chętnych. Właściciel: Gdynia, ul. Kłopotowa 19 m 8. G-23594

ZGUBY

ZGUBIONO wkładkę zaopatrzenia nr 9-898211 Andrzeja Gburka. G-2361

SKRADZIONO wkładkę zaopatrzenia nr 27497 Bolesława Frankowskiego. G-23435

SKRADZIONO wkładkę zaopatrzenia nr 649941 Lucyny Wydra. G-23440

WKŁADKI zaopatrzenia nr 40264 Alieja Peka. G-23445

WKŁADKI zaopatrzenia nr 75818 Klementyna Lipińska. G-23444

WKŁADKI zaopatrzenia nr WZO 87788 na nazwisko Józefa i Marian Białych. G-23471

WKŁADKI zaopatrzenia nr 18192, 34222, 34224, 341923 na nazwisko Jerzy, Krystyna Mariusz, Katarzyna Kranich. G-23744

WKŁADKI zaopatrzenia nr 49346 — Rena Lademana. G-23736

PPMUNA „Elektromontaż” Gdynia, zaprasza na prace przy skradzionym zaopatrzeniu. G-23736

DO WYBORU DO KOLORU

TEATRY

GDANSKI TEATR „WYBRZEŻE” — Szkarłatna wyspa, g. 19

SOPOT TEATR KAMERALNY — Szewcy, g. 19

WYSTAWY

GDANSKI KMPK, Długa 33 — Dąb — Starego Miasta — wyst. fotograficzna Macieja Kostusa — w g. 9-20

KMPK, Młoci Targ 30 — wyst. plastyczna dwóch pokoleń Mieczysława Czuchowskiego i jego 7-letniego syna Bartka — w g. 9-20

GALERIA SZTUKI LUDOWEJ PRZY WOK — Ratusz Staromiejski, ul. Korzeniowa 32/33 — wyst. rzeźby Izabazja Rępy z Redy; wyst. witraży Zenona Pawlika (Sala Mieszczańska) — w g. 10-18

GALERIA SZTUKI WSPÓŁCZESNEJ ART, ul. Piwna 66/67 — wyst. odzież artystycznej — w g. 9-20-17

SALON SZTUKI BWA, ul. Długa 67/68 — Alona Baranowska — malarstwo — w g. 12-18

SOPOT BWA, Powstańców Warszawy 2-6 — PORTRETY POLAKÓW — ogólnopolska wystawa malarstwa, rzeźby i grafiki — w g. 12-18

Gdynia KMPK, Świętojańska 68 — wyst. akwarel Zbigniewa Szczepańskiego — w g. 9-20

BWA, Dardowskiego 11 — Brygi da Mrozek — malarstwo — w g. 12-18

PROGRAM II

17.35 — Program dnia

17.40 — Wakacyjne kino „Dwójki” — „Niedojrzałość uczuć” film obyczajowy produkcji ZSRR

17.55 — Film na dobranoc — „Czerwona i czarna”

22.10 — Dziennik

22.30 — Słynne gwiazdy wielkich oper

PROGRAM II

17.35 — Program dnia

17.40 — Wakacyjne kino „Dwójki” — „Niedojrzałość uczuć” film obyczajowy produkcji ZSRR

17.55 — Film na dobranoc — „Czerwona i czarna”

22.10 — Dziennik

22.30 — Słynne gwiazdy wielkich oper

RADIO PROPONUJE

WTOREK — 17 sierpnia

17.05 — „Nie zapomnijmy o naszym państwie” — felieton H. Lechowicza, 17.10 — Magazyn Młodzieżowy „Przymna” w opracowaniu E. Kowalewskiego, 18.00 — Przegląd aktualności Wybrzeża.

DYŻURY

Ostra dyżury pełnią: Oddział Chirurgiczny, Oddział Chorób Oczu Szpitala Wojewódzkiego w Gdańsku, ul. Swierczewskiego 1/8 z Oddziałem Wewnętrzny Zespołu Opieki Zdrowotnej dla Szkół Wzrostu w Gdańsku — Wrzeszcz, al. Zwycięstwa 59.

POGOTOWIE RATUNKOWE

Gdańsk-Wrzeszcz, al. Zwycięstwa 49, czynne całą dobę

— wypadki, tel. 999

— nagłe zachorowania i przewidy choroby, tel. 41-10-00, 32-29-29, 32-29-24 i 32-35-14

Gdańsk-Oliwa, ul. Grunwaldzka, 571 w dni powszednie czynne od godz. 14.30 do 7.30 — w wolne soboty niedziela i święta czynne dla ludności Oliwy i Przymorza tel. 82-32-32

Sopot, al. Niepodległości 778 — czynne całą dobę

— wypadki, tel. 999

— tnie tel. 51-24-55

Gdynia, ul. Zwirki i Wigury 44 — czynne całą dobę

— wypadki, tel. 999

— nagłe zachorowania i przewidy choroby, tel. 20-00-01 i 20-00-02

DYŻURY PRZYCHODNI

Gdańsk, ul. Jaskółcza 7/16 ogólny gabinet zabiegowy w dni powszednie godz. 19.00-7.30, w wolne soboty niedziela i święta czynne do godz. 10.00-16.00

Gdańsk-Wrzeszcz, ul. Jestowo 5 ogólny gabinet zabiegowy w dni powszednie godz. 9.00-7.30; stomatolog w dni powszednie w dni powszednie wolne soboty, niedziela i święta oraz całą dobę

Gdańsk-Zaspa, ul. Startowa 1, ogólny gabinet zabiegowy w wolne soboty, niedziela i święta godz. 8.00-20.00

Gdańsk-Oliwa, ul. Lumumba 3, ogólny gabinet zabiegowy w dni powszednie w dni powszednie wolne soboty, niedziela i święta czynne do godz. 10.00-16.00

TELEWIZJA

WTOREK — 17 sierpnia

PROGRAM I

16.40 — Program dnia

18.45 — Kwadrans z „Artelem”

17.00 — Dziennik

17.20 — „Interwizja”

18.00 — „Od melodii do melodii”

NAUKA

MATEMATYKI — ucze. Tel. 27-07-32. S-6241

USŁUGI

UKŁADANIE parkietów, cyklinowanie, chemokolorowanie. Tel. 81-36-04. G-22085

CYKLINOWANIE. Tel. 17-05-19. G-23264

CYKLINOWANIE lakierowanie. Tel. 81-85-54. S-7246

PRZEPROWADZKI. Telefon 41-60-94. G-2315

MALOWANIE, tapetowanie, elewacje. Tel. 22-24-94. G-23502

OGŁOSZENIA PRZYJMUJE

Biurowo Ogłoszeń — Gdańsk, Teatr Drzewny 3/7, tel.: 31-35-50; czynne w godz.: 9-13

UPT — Gdynia, ul. 10. Later 10, tel. 21-75-79 w godz. 10-17

UPT — Sopot, ul. Kołduński 23, 51-47-84 w godz. 10-17, soboty 10-17

UPT — Gdańsk, G. Wrzeszcz, Grunwaldzka 108, tel. 41-58-31, godz. 8-18

WUP — Gdańsk, ul. Długa 27, tel. 31-80-84 w godz. 8-23

Informacji w sprawach pomocy udzielają wszystkie ter. nowe jednostki RSW „Prasa-Książka-Ruch” oraz urzędy pocztowe.

Wzrostu 8538
Rzecz. Zam. 1706
KŁ.

WIECZOR

DIENNIK ROBOTNICZY SPÓLDEJNIA WYDAWNICZEJ „PRASA-KSIĄŻKA-RUCH”

WYDAWA RSW „Prasa-Książka-Ruch” w Gdańsku, wydawnictwo Przewo 80-553 Gdańsk, ul. Teatr Drzewny 3/7, Druk: Prasoze 2 Zakłady Graficzne 80-533 Gdańsk, ul. Targ Drzewny 9/11.

Redakcja — Gdańsk, Teatr Drzewny 3/7

Nasz adres pocztowy: Redakcja „Wieczor” Wybrzeża 2 — 81-000 Gdańsk, skrytka pocztowa nr 18

TELEFONY:

31-11-24 — red. naczelny i sekretarz

31-42-10 — s.c.a. red. naczelny

31-38-14 — sekretarz redakcji

31-92-31 — dz. ekon. morski

31-51-85 — dz. kulturalny

31-27-49 — dz. informacyjny

31-82-31 — dz. sportowy

31-53-42 i 31-00-31 — dz. łączności i korespondentki

31-30-41 — centrala — łączność z wszystkimi działami

20-60-48 — przedstawiciel w Gdyni, ul. 3 Maja 27/21 m 68.

ZESPÓŁ SZKÓŁ BUDOWNICTWA OKRETOWEGO STOCZNI GDAŃSKIEJ IM. LENINA w Gdańsku-Wrzeszcz, ul. Karola Marksa 16/18 telefon 41-19-63

PRZYJMUJE DODATKOWE ZGŁOSZENIA

Co 4-tygodniemu Liście Zawodowemu w specjalności

● monter kadłubów okrętowych i zesadań Szkoły Budowy Okrętów w specjalnościach:

● monter rurociągów okrętowych

● monter kadłubów okrętowych

● ślusarz-opatrzak

Informacji o warunkach przyjęcia do szkoły można uzyskać w