



# Lesoń

**SZEMAUDZCZI MIEŚCZNIK**

NR 11 (56) ROK V

**GMINNY**

LISTOPADNIK

CENA 50 GR (5000 ZŁ)

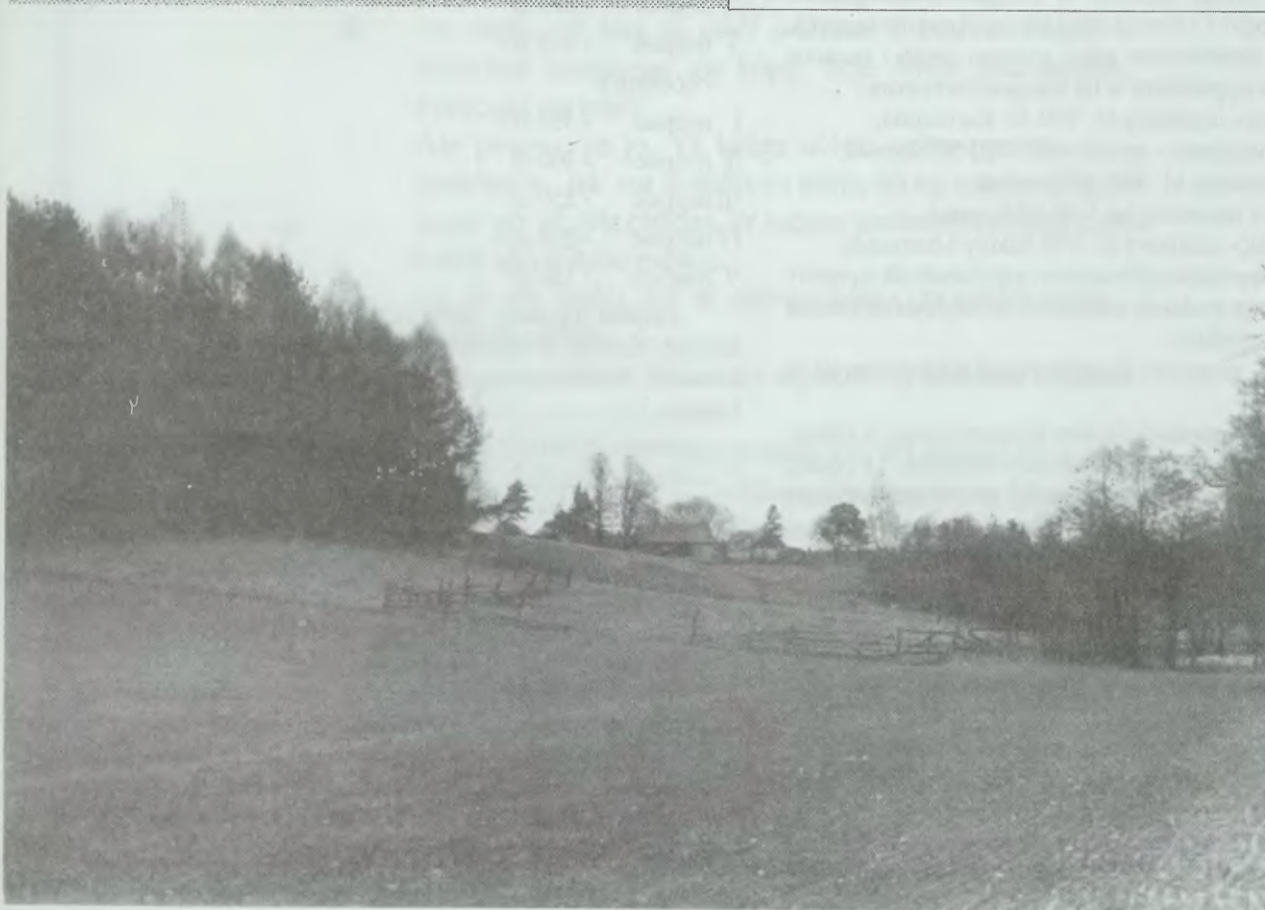
1997 R

*Alojzy Nagel*

## KASZĚBĚ

Od Bôłtu  
jaż po Wkrę  
kaszĚbsczi żěje  
lud,  
kaszĚbscziě czějě  
gôdczi,  
z kaszĚbska szěmi  
morze

Z kaszĚbska szěmi  
bór  
I wialdzi ptôszków  
chór,  
kaszĚbscziě spiéwó  
piesnie...  
Tu chojně, lasě,  
wodě  
kolybią ce do  
snu...  
I tu je môj pěszny!  
I tu je rôj naj cědny!



1998-01-12 2617 2194/01403

**Z PRAC ZARZĄDU GMINY****24.10.1997**

W dniu 24 października odbyło się kolejne posiedzenie Zarządu Gminy. W trakcie posiedzenia omawiano:

**Sprawozdanie z wykonania budżetu gminy za III kwartały 1997 r.**

Zarząd zapoznał się z wykonaniem budżetu gminy za trzy kwartały br. Łącznie dochody zostały wykonane w 76,68 %, a wydatki w 67,50 %. Obecnie wykonanie budżetu zamyka się wynikiem dodatnim.

**Zwiększenie dochodów i wydatków na podstawie otrzymanych dotacji**

Zarząd podjął własną uchwałę w sprawie zwiększenia dochodów i wydatków budżetowych o kwotę 11.700 zł. na wypłatę zasiłków stałych, okresowych i gwarantowanych na podstawie otrzymanych dotacji.

**Wnioski z posiedzeń Komisji Kultury, Oświaty i Zdrowia**

Zarząd zapoznał się z wnioskami i opiniami Komisji O i Z. Pozytywnie zaopiniował między innymi wnioski o:

- dofinansowanie wydawnictwa opowiadań p. Borka "Twierdzą był im każdy próg" w kwocie 3.500 zł., które uzyskały wyróżnienie na konkursie prozatorskim im. Jana Drzeżdżona. Jest to pierwsza praca p. Borka, która została zrecenzowana. Całkowity koszt wydania wyniesie około 10.000 zł. W przedsięwzięciu uczestniczyć będą również gminy Wejherowo i Reda.
- dofinansowanie remontu Pałacu Przebendowskich w Wejherowie w kwocie co najmniej 1.500 zł. Z trudną sytuacją i stanem budynku Komisję O i Z zapoznał Dyrektor Muzeum Piśmiennictwa i Muzyki Kaszubsko-Pomorskiej, p. Breza.

Zarząd zapoznał się również z wynikami pracy Komisji Stypendialnej Rady Gminy Szemud. W kategorii uczniów szkół podstawowych wpłynęło 13 wniosków, z czego 6 było nieważnych, ponieważ dotyczyły absolwentów szkół podstawowych i uczniów klas VII. Ostatecznie stypendium w tej kategorii przyznano:

- 1) Kamili Radomskiej - uczennicy kl. VIII SP Karczemki,
- 2) Adamowi Malinowskiemu - uczniowi kl. VIII SP Szemud,
- 3) Annie Miotk - uczennicy kl. VIII SP Szemud,
- 4) Agnieszce Stenka - uczennicy kl. VIII SP Szemud,
- 5) Łukaszowi Chustak - uczniowi kl. VIII Szkoły Muzycznej.

O przyznanie stypendium dla uczniów szkół średnich wpłynęły 4 wnioski, z czego 2 nie spełniały warunków ze względu na średnią ocen. Stypendium przyznano:

- 1) Piotrowi Krauze - uczniowi Zespołu Szkół Elektrycznych w Wejherowie
- 2) Marcelinie Stubba - uczennicy Liceum Ekonomicznego w Gdyni.

O przyznanie stypendium dla studentów wpłynęło 11 podań, z czego 1 wniosek został wykluczony z uwagi na zbyt niską średnią ocen. Stypendium przyznano:

- 1) Dorocie Wojewskiej - studentce Politechniki Gdańskiej,
- 2) Katarzynie Żukowskiej - studentce Uniwersytetu Gdańskiego,
- 2) Justynie Krauze - studentce Akademii Rolniczej w Poznaniu.

Po analizie Zarząd wnioskował do Komisji O i Z o zwiększenie ilości stypendiów naukowych ze względu na większe zapotrzebowanie.

Zarząd zaakceptował pozytywnie projekty uchwał:

- w sprawie powołania Komisji d/s Rozwiązywania Problemów Alkoholowych,
- w sprawie podziałów środków finansowych w wys. 37.800 zł z tyt. wydania zezwoleń na sprzedaż napojów alkoholowych.

**Dodatki motywacyjne dla dyrektorów szkół podstawowych**

Zarząd ustalił wysokość dodatków motywacyjnych dla dyrektorów, które będą obowiązywały do dnia 28 lutego 1998 r.

**Wniosek SP Karczemki o przyznanie dodatkowych środków finansowych na wydatki rzeczowe**

Zarząd rozpatrzył wniosek SP Karczemki o przyznanie środków na zakup oleju opałowego ze względu na ich brak. Ostatecznie polecono sprawdzić i porównać zużycie opału w stosunku do kubatury pomieszczeń w SP Karczemki, SP Koleczkowo i SP Łebno i poddać dyskusji na następnym posiedzeniu.

**Zatwierdzenie wyników przetargów**

Przetarg pierwszy dotyczył wykonania studni głębinowej nr 2 w Leśnie. Zarząd unieważnił wynik przetargu ze względu na brak wiarygodności firmy wybranej przez Komisję.

Drugi przetarg dotyczył dostawy i montażu wiaty przystankowej w Bojanie. Z trzech ofert komisja wybrała ofertę firmy TAGO z Koźmina z ceną 4.150 zł. Zarząd zatwierdził wynik tego przetargu.

**Plan ogólny zagospodarowania gminy Szemud dla fragmentów wsi**

Po zapoznaniu się z opinią Komisji Budownictwa, Zarząd postanowił skierować pod obrady sesji Rady Gminy projekt uchwały w sprawie przystąpienia do opracowania zmiany miejscowego planu ogólnego zagospodarowania gminy Szemud dla fragmentów wsi.

**Opinie i wnioski z posiedzeń Komisji Rolnej**

Zarząd zaopiniował wnioski Komisji Rolnej w sprawach:

- wysokości nagród w konkursie "Piękna wieś" w kategoriach:

**Rolnicy**

- I miejsce - 450 zł
- II miejsce - 350 zł
- III miejsce - 300 zł
- IV miejsce - 250 zł
- V miejsce - 200 zł

**Nierolnicy**

- I miejsce - 350 zł
- II miejsce - 300 zł
- III miejsce - 250 zł
- IV miejsce - 200 zł
- V miejsce - 150 zł

Zmiana wynika z faktu, że z fundusz konkursu zakupiono książkę "Kuchnia Pomorska", którą otrzymują wszyscy uczestnicy konkursu. Wręczenie nagród nastąpi w listopadzie, po ukazaniu się książki.

- przeanalizowano również przebieg zbiórki zboża dla powodzian. Z deklarowanych 47 ton zboża dostarczono 43 tony. Z uwagi na brak zgłoszeń do zbiórki ziemniaków, rezygnuje się z tej zbiórki.
- zarząd zaopiniował pozytywnie do sprzedaży działki, które do tej pory znajdowały się w użytkowaniu wieczystym pp. Wendolowskich z Szemuda i Chojeckich z Bojana oraz oddanie w użytkowanie działki siedliskowej nr 146/1 p. Styn, o pow. 0.42 ha położonej we wsi-Koleczkowo.
- pozytywnie zaopiniowano wniosek p. Iwony Skibińskiej-Wallas o wydzierżawienie garażu na łódzie z zamiarem utworzenia punktu ratowniczego w Kamieniu. Postanowiono też, że działka nr 121/2 o pow. 0.44 ha, położona w Dobrzewinie powinna wrócić do parafii Ewangelicko-Augsburskiej w Gdańsku. Wyrażono również zgodę na sprzedaż części działki nr 117 p. Machnica.

### Wytypowanie kandydatur Rady Gminy do prac w komisji konkursowej na stanowisko kierownika Gminnego Ośrodka Zdrowia w Szemudzie

Zarząd postanowił przekazać sprawę pod obrady Komisji Kultury, Oświaty i Zdrowia w celu wytypowania ww. kandydatur.

### Zezwolenia na sprzedaż alkoholu

Zarząd pozytywnie zaopiniował wniosek na sprzedaż napojów alkoholowych p. Ireny Malotka do 4.5 % oraz piwa w Szemudzie.

E.L.

6.11.1997

W dniu 6 listopada odbyło się posiedzenie Zarządu Gminy. W trakcie obrad omawiano następujące zagadnienia:

### Zmiany w budżecie gminy '97

Zarząd Gminy podjął własną uchwałę w sprawie zwiększenia dochodów i wydatków budżetowych o kwotę 365 zł, którą otrzymał w formie dotacji z przeznaczeniem na organizację wyborów do Sejmu i Senatu RP.

### Grunty parafii Ewangelicko-Augsburskiej

Zarząd postanowił podjąć uchwałę dotyczącą nieodpłatnego przekazania na rzecz parafii ewangelicko-augsburskiej w Gdańsku działki nr 121/2, położonej w Dobrzewinie, na której znajduje się były cmentarz.

### Ceny gruntów

Po dyskusji Zarząd w formie uchwały określił ceny gruntów komunalnych będących własnością gminy, a przeznaczonych do sprzedaży użytkownika wieczystego oraz aktualizacji opłat za użytkowanie wieczyste. Poszczególne grunty wyceniono:

- działka nr 146/5, położona w Koleczkowie, będąca w użytkowaniu p. Styn - 7,55 zł/m<sup>2</sup>
- działki nr 24/14 i 24/15, położone w Koleczkowie - 8 zł/m<sup>2</sup>;
- działki nr 24/36, 24/37, 24/38, 24/39, 24/40, 24/41 i 24/3, położone w Koleczkowie - 8,50 zł/m<sup>2</sup>;
- działki nr 103/1 i 103/2, położone w Głazicy - 2,50 zł/m<sup>2</sup>;
- działka nr 27/3, położona w Szemudzie - 5 zł/m<sup>2</sup>.

Zarząd zapoznał się również z wykazem mieszkań w budynkach komunalnych. Postanowił przygotować do wyceny obiekty:

- Rębiska - budynek mieszkalny,
- Karczemki - budynek mieszkalny (dawna plebania),
- Łebno Huta - budynek mieszkalny,
- Łebno - budynki agronomówki,
- Kielno - budynki lecznicy zwierząt.

### Komisje przetargowe

Powołano komisję przetargową do przeprowadzenia przetargu na odśnieżanie dróg gminnych i wykonanie studni głębinowej w Leśnie w składzie:

- Zbigniew Engelbrecht - przewodniczący,
- Franciszek Bużan,
- Ignacy Kurowski,
- Ryszard Parchem,
- Eugeniusz Walkusz,
- Roman Chustak,
- Stanisława Hirsza.

Przetarg odbędzie się w dniu 12 listopada o godz. 12.

### Zmiany w planie przestrzennym

W trakcie obrad ustalono kolejność rozpatrywania wniosków do zmian w planie zagospodarowania przestrzennego Gminy Szemud. Ostatecznie w I etapie postanowiono ująć wszystkie wnioski z terenu Kielna ze względu na istniejącą infrastrukturę techniczną (oczyszczalnia ścieków) oraz wnioski dotyczące rzemiosła z terenu Szemuda, Jeleńskiej Huty i Warzna z uwagi na długi proces opracowania.

### Komisja Konkursowa

Zarząd Gminy zapoznał się z projektem uchwały w sprawie powołania Komisji Konkursowej na stanowisko Kierownika Gminnego Ośrodka Zdrowia w Szemudzie. Kandydatury do pracy w tej komisji typowali: Okręgowa Rada Lekarska w Gdańsku, Okręgowa Rada Pielęgniarek i Położnych, Rada Nadzorcza GOZ w Szemudzie oraz Komisja Kultury Oświaty i Zdrowia Rady Gminy Szemud, a także Wojewoda Gdański. Zarząd przyjął projekt uchwały.

### Różne

Rozpisano konkurs na Skarbnika Gminy z uwagi na zamiar przejścia na emeryturę obecnego skarbnika.

Zarząd zapoznał się z relacją delegata na Sejmik, Eugeniusza Walkusza, z wizyty w gminie Wińsko. Zarząd Gminy Wińsko złożył podziękowanie za pomoc materialną, która została zorganizowana i przekazana w postaci środków czystości, żywności i pasz dla zwierząt przez gminę Szemud.

Zarząd został poinformowany o tym, że Spółdzielnia Mieszkaniowa "Na Wzgórzu" sprzedała swoje grunty o pow. 19,671 m<sup>2</sup>, położone w Koleczkowie, Spółce KADENA.

A.J.

12-13.11.1997

W dniach 12-13 listopada 1997 r. odbyły się posiedzenia Zarządu poświęcone opracowaniu projektu budżetu gminy na rok 1998. Po burzliwych dyskusjach Zarząd podjął uchwałę w sprawie projektu budżetu gminy na 1998 r.

- Ustala się dochody i wydatki gminy na 1998 r. w wysokości 12.038.220 zł

Dochody obejmują:

1. Subwencja ogólna	4.825.706 zł
- w tym: subwencja na zadania oświatowe	4.172.817 zł
- subwencja ogólna	494.220 zł
- subwencja drogowa	158.669 zł
2. Dotacje celowe na realizację zadań rządowych	3.184.600 zł
Ustala się rezerwę budżetową w wysokości	116.096 zł
Ustala się środki dla sołectw w wysokości	140.000 zł
Dotacja dla kultury i sztuki	293.553 zł
Wydatki budżetu na realizację zadań inwestycyjnych	1.582.100 zł

Uchwała Zarządu wchodzi w życie z dniem 1.01.1998 r. i stanowi podstawę gospodarki finansowej gminy do czasu uchwalenia budżetu przez Radę Gminy.

Szczegółowo o projekcie budżecie w następnym numerze "Lesòka".

A.J.

## Święto 11 Listopada w Gminie Szemud



*Uroczystość przy kościele w Szemudzie.*

Jak co roku, 11 listopada, obchodziliśmy uroczyste kolejną rocznicę odzyskania niepodległości. Tym razem rolę gospodarza obchodów wzięła na siebie Szkoła Podstawowa w Jeleńskiej Hucie.

Święto rozpoczęło się mszą św. w kościele parafialnym w Szemudzie. Tam wysłuchaliśmy kazania księdza kanonika Zbigniewa Kornackiego, przypominającego ciężkie losy naszej ojczyzny. Uroczysty nastrój nabożeństwa został podkreślony udziałem Gminnej Orkiestry Dętej. Następnie Wójt Gminy, mgr inż. Władysław Hirsz, pan Franciszek Liedtke, dyrektor oraz delegacja uczniów ze szkoły Podstawowej w Jeleńskiej Hucie, złożyła symboliczne wiązanki kwiatów pod pomnikiem martyrologii Polaków w II wojnie światowej.

Po odśpiewaniu hymnu, goście, wśród których byli między innymi przedstawiciele władz gminy Szemud, radni, dyrektorzy

szkół, członkowie Rady Rodziców, sołtysi wsi Jeleńska Huta i Szemudzka Huta, udali się do szkoły. Tam młodzież, w formie krótkiego montażu artystycznego, starała się przybliżyć zgromadzonym gościom, nastroje panujące w Polsce w przeddzień odzyskania niepodległości. Bardzo wzruszającym momentem była opowieść pana Rohde. Opowiadał on o swych tragicznych losach związanych ze śmiercią obojga rodziców, zadaną z rąk okupanta i pobyt w obozie koncentracyjnym w Potulicach.

Oficjalne obchody 79 rocznicy odzyskania niepodległości zamknął wójt Władysław Hirsz, przytaczając słowa poetów o miłości do ziemi ojczystej.

Na zakończenie goście zostali zaproszeni na skromny poczęstunek oraz do zwiedzania szkoły.

*Tomasz Stein*



*Powitanie gości przez dyrektora SP Jeleńska Huta.*



*Młodzież podczas występu słowno-muzycznego.*

## Pierwsze urodziny Gminnej Izby Regionalnej w Łebnie



Posel Jerzy Budnik, Wójt Władysław Hirsz i opiekun Izby Leszek Walkowiak podczas zwiedzania Izby Regionalnej.

Krótką jest historia Izby Regionalnej w Łebnie. 11 listopada 1996 roku nastąpiło jej uroczyste otwarcie. Jednak zanim do tego doszło, władze samorządowe gminy z grupą działaczy Zrzeszenia Kaszubsko-Pomorskiego oraz dyrekcja Szkoły Podstawowej w Łebnie wykonały dużo prac przygotowawczych. Kilka razy zmieniała się koncepcja Izby, były problemy z remontem obiektu, a termin otwarcia był kilka razy odkładany. Jednak duże zaangażowanie aktywu ZK-P i zrozumienie władz gminnych doprowadziło do radosnego finału.

Zarząd Gminy opracował statut Izby, zatrudniono opiekuna i od 11 listopada 1996 roku nasze mrzonki stały się faktem. 14 listopada br. uroczystości obchodzono pierwszą rocznicę tego wydarzenia. Na uroczystość przybył prezydent Wejherowa, poseł na Sejm RP Jerzy Budnik, członek ZG Zrzeszenia Kaszubsko-Pomorskiego Kazimierz Klawiter, Wójt Gminy Szemud Władysław Hirsch, proboszcz parafii Łebno ksiądz Guzman, władze miejscowe z radnym Bużanem i sołtysiem panią Brylą, kierownik Klubu ZK-P Tadeusz Wiecki, liczne grono członków Towarzystwa Przyjaciół Izby Regionalnej z prezesem, panią Janiną Baranowską-Krauze na czele. Byli też liczni fundatorzy (niestety, wszystkich nie znałem).

Uroczystość rozpoczęła się od zwiedzania Izby Regionalnej. Gości oprowadzał opiekun Izby, pan Leszek Walkowiak. Izba



Wręczenie nagród za konkurs fotograficzny "Lesôki - Ziemia i Ludzie".

w ostatnim okresie wzbogaciła się o szereg ciekawych eksponatów. Jest również eksponowana wystawa prac fotograficznych z konkursu "Lesôki - Ziemia i Ludzie". Po zwiedzeniu Izby goście udali się do miejscowej szkoły, gdzie odbyła się zasadnicza uroczystość. Były dyplomy dla ofiarodawców i współorganizatorów, był dyplom dla wójta, kwiaty dla opiekuna i nagrody rzeczowe dla zwycięzców konkursu fotograficznego. Wójt Gminy w swoim wystąpieniu podkreślił znaczenie gromadzenia zabytków kultury materialnej Kaszub dla obecnych i przyszłych pokoleń. Poseł Jerzy Budnik podziękował za zaproszenie i przyrzekł, iż zgodnie z obietnicą daną w kampanii wyborczej, zawsze będzie posłem Ziemi Kaszubskiej. Podarował Izbie książki o Wejherowie. Życzenia dla wszystkich mieszkańców przekazał również Kazimierz Klawiter. W części artystycznej wystąpił znany na Kaszubach i lubiany muzyk, Jerzy Łysk. Uroczystość uświetnił również Tadeusz Gruba, grając do tańca do późnych godzin.

Na zakończenie kilka słów natury ogólnej. Izba Regionalna prezentuje się okazale. Gorzej jednak z jej działalnością dydaktyczną. Szkoły nie korzystają z dobrodziejstw tego przybytku. Ponawiam więc apel: Izba Regionalna ma służyć całej naszej społeczności. Przede wszystkim młode pokolenie winno poznać naszą kulturę regionu. Dużą nadzieję pokładamy w nauczycielach, uczestnikach Studium Podyplomowego Regionalizmu. Oni chyba będą zaczynem dla różnych form edukacji regionalnej. Należy spodziewać się, iż od wiosny Izba Regionalna będzie oblegana przez młodzież z naszej gminy. Drugim problemem jest współpraca ze szkołami. Może Referat Oświaty przy Urzędzie Gminy zwróci się do placówek oświatowych o czynne wsparcie dla Izby w postaci eksponatów. Przecież w naszych domach mamy różne przedmioty, których już nie używamy, przedmioty mające swoją wartość już tylko historyczną. Warto nad tym się zastanowić. Należy również Towarzystwo Przyjaciół Izby Regionalnej w szerszej mierze wykorzystać dla propagowania idei regionalizmu.

Jak każde pierwsze urodziny, i te kończą się życzeniami. Życzymy ciekawych i wartościowych eksponatów, dużo inicjatyw dla naszych mieszkańców oraz następnych jubileuszy.

A. Mitosz



Na scenie  
Jerzy Łysk  
śpiewa piosenki  
kaszubskie.

## ADWENT - DOTYKIEM BOGA

Nigdy tak naprawdę nie wiadomo, kiedy Bóg dotyka człowieka. Każdy z nas jest kimś innym. Każdy z nas posiada wiadomą sobie i tylko dla siebie przypisaną wrażliwość, która nie musi zgadzać się lub przylegać do innej wrażliwości. Bóg mówi do każdego człowieka w jego własnym wewnętrznym języku. Może być to język dziecięcych zabaw, pierwszych skojarzeń, może być to język rodzinnego domu, nagłych młodzieńczych fascynacji przyjaźnią, nauką, a nawet sztuką, może także rozwijać się w sprzecznie wobec religii i kościelnej obyczajowości. Tak naprawdę nie wiadomo kiedy Bóg dotyka bliskością w taki sposób, że niepodobna oprzeć się temu Bożemu wezwaniu. skoro więc Bóg zwraca się w naszym języku, tzn. że znajduje w nas coś intrygującego, fascynującego, niepowtarzalnego.

Każdy z nas nosi w sobie tęsknotę za kimś, kogo kocha. Za Jego dotykiem, uśmiechem, dobrym słowem, za Jego obecnością. Tęsknota i pragnienie nie pozwalają nam jeść, nie pozwalają spać, każą gdzieś uciekać, dokądś dążyć. I tak już na zawsze tęsknota została wpisana w rzeczywistość człowieka.

*"Oto nadchodzą dni, kiedy wypełnię pomyślną zapowiedź, jaką obwieściłem. W owych dniach wzbudzę Dawidowi potomka sprawiedliwego" – mówi prorok Jeremiasz do Narodu Wybranego.*

Nadzieja, że ta mesjańska obietnica się spełni jest też naszą nadzieją. Jest też naszą tęsknotą za powtórny przyjsciem Mesjasza. Stąd, zanim zaczniemy świętować tajemnicę Bożego Narodzenia, w jej progach staje czas Adwentu. Co ze sobą niesie?

Niewielu z nas wie, że tęsknota za narodzeniem Chrystusa i wyczekiwanie na Jego drugie przyjscie podzieliły Adwent na dwie części:

- pierwsza część Adwentu akcentuje oczekiwanie na przyjscie Chrystusa w dniu ostatecznym,
- druga część jest bezpośrednim przygotowaniem na spotkanie z Chrystusem rodzącym się w Betlejem.

Adwent na wskroś zatem jest zwiastowaniem człowieka. A skoro zwiastowaniem, to i widzeniem tegoż człowieka pośród zwątpień, radości, poszukiwań, tragedii, szczęścia i grzechów. Wszak w każdym z nas objawi się Betlejemski Cud, tylko nie każdy to zauważa lub nie chce się do tego przyznać.

Tęsknota i czekanie jest czasem człowieka. Dla Boga, dla drugiego człowieka i dla siebie. Ta nadzieja pozwala nam żyć! Człowiek z gruntu wypełniony jest nadzieją. Ona jest siłą naszego życia. Jako postawa uniwersalna jest człowiekowi potrzebna jak chleb i woda. Bohater *Wrogów* Singera mówił: *teraz już nie mam nadziei, a od tego umiera się szybciej niż na raka.* Czy my podobnie, czasami nie mamy nadziei?

Pierwsi chrześcijanie wstawali o północy na modlitwę, aby przychodzący powtórnie Pan Jezus zastał ich czuwających. Ile przejeśliśmy od nich? Bo Adwent, to czas świadectwa naszej

wiary. I to my, w panującej beznadziei, mamy dawać świadectwo nadziei. Nie bez przyczyny przecież, każdy biblijny opis przyjscia Mesjasza jest opisem odnowienia świata i człowieka. Jest ponadto cudowną przygodą duchową, na którą nasza smutna, wyjalowiona niekiedy religijność, pełna złych przyzwyczajęń, grzechów i nałogów, niestety nie ma czasami ochoty. Pozwólmy wreszcie Jezusowi dotknąć nas. Tak naprawdę! Byśmy nie stracili kolejnego Adwentu. Przepelniajmy go tęsknotą, wszak Jezus mówi każdemu z nas:

*Sprawie, że będziesz żył wiecznie - Kocham Cię.*

wieczorem  
gdy serce szepcze  
pieśń tęsknoty za Tobą  
chcę na nowo się Ciebie nauczyć  
chcę być tak blisko  
chcę Ciebie poczuć  
i pozostać tak na zawsze  
przez długi czas  
gdy nie mogę się Tobą otulić

wieczorem

"olivier"



## ROZNIKA ŚMIERCI



*Człowiek to drewno spólone;  
To lęst z drzewica szmęrgniony;  
To tający śnieg;  
Przemijô jak cęz.  
Je, béù, ni ma,  
Je, mdze wiedno  
Jak długo mdze wiecznosc.*

A. Nagel

W grudniu mija kolejna rocznica śmierci ks. Edwarda Walkowiaka. Sylwetka zmarłego kapłana jest jeszcze żywa w naszej pamięci. Pamiętamy Go jako człowieka bardzo aktywnego, o niezwykle szerokich zainteresowaniach i rzadko spotykanej życzliwości. Miał wrodzone poczucie humoru, które nie opuszczało Go w najtrudniejszych chwilach życia. Gdziekolwiek się zjawił - wszędzie był mile widziany. Pamiętajmy o Nim w naszych codziennych modlitwach.

W kościele parafialnym w Łebnie zostaną odprawione za Jego duszę msze św. M. in. 5 grudnia o godz. 17.00 (intencja od członków Zrzeszenia Kaszubsko-Pomorskiego) i 7 grudnia o godz. 11.00 (intencja od rodziny Walkowiak).

L. Walkowiak

## SPORT SZKOLNY

Dnia 25 października w Szkole Podstawowej w Szemudzie odbyły się Gminne Międzszkolne Zawody w Tenisie Stołowym dziewcząt i chłopców starszych (rok urodzenia 1983-84).

Zawody zostały rozegrane systemem "każdy z każdym" (najsprawiedliwszym ale zarazem najbardziej czasochłonnym). Ten system spowodował przedłużenie się zawodów do 11 godzin z planowanych 6, za co wszystkich rodziców, opiekunów i dzieci przepraszam. Z tego faktu zostaną wyciągnięte wnioski na przyszłość i taka sytuacja nie może się więcej powtórzyć. Zawody, chociaż długie, przebiegały w sportowej atmosferze. W wyniku rywalizacji szkoły zajęły następujące miejsca:

### Chłopcy

- 1 SP w Jeleńskiej Hucie (w składzie: Białk, Andrykowski)
- 2 SP w Częstkwie (Konkol, Puzdrowski)
- 3 SP w Karczemkach (Pranga, Gołębiwski)
- 4 SP w Lebieńskiej Hucie (Albecki, Pionk)
- 5 SP w Koleczkowie (Robakowski, Bieszk)

### Dziewczęta

- 1 SP w Jeleńskiej Hucie (w składzie: Białk, Bieszk)
- 2 SP w Częstkwie (Haza, Wankie)
- 3 SP w Lebieńskiej Hucie (Labudda, Baranowska)
- 4 SP w Koleczkowie (Rohde, Robakowska)
- 5 SP w Szemudzie (Pranczk, Nowaczyk)

Po podsumowaniu pkt dziewcząt i chłopców, klasyfikacja zawodów:

1 miejsce - SP w Jeleńskiej Hucie	20 pkt
2 miejsce - SP w Częstkwie	18 pkt
3 miejsce - SP w Lebieńskiej Hucie	15 pkt
4 miejsce - SP w Koleczkowie	13 pkt
5 miejsce - SP w Karczemkach	12 pkt

Zwycięzcy Zawodów Gminnych reprezentowali Gminę Szemud na zawodach rejonowych, które odbyły się w Nowym Dworze Wejherowskim. Dziewczęta ze Szkoły Podstawowej w Jeleńskiej Hucie (w składzie: Basia Białk, Danuta Bieszk) wygrały wszystkie spotkania i zajęły I miejsce w rejonie, awansując jednocześnie do półfinałów wojewódzkich.

Chłopcy ze Szkoły Podstawowej w Jeleńskiej Hucie (w składzie: Marcin Andrykowski, Tomasz Białk) mieli mniej szczęścia, chociaż losy ich awansu wazyły się do ostatniej chwili. Mając tę samą ilość

Tomasz Białk i Marcin Andrykowski podczas spotkania debelowego na Zawodach Rejonowych w Tenisie Stołowym. Fot. Stein.



punktów, co zwycięzcy w rejonie, niestety stracili w całym zawodach o jeden set więcej i zajęli w punktacji końcowej II miejsce. Zarówno chłopcy jak i dziewczęta osiągnęli duży sukces, należą się im podziękowania i gratulacje. Dziewczętom życzę równie udanego startu na półfinałach wojewódzkich.

Dyrektor SP w Nowym Dworze Wejher., mgr Henryk Mrońk, wręcza dyplom dziewczętom z SP w Jeleńskiej Hucie za zajęcie I miejsca w zawodach. Fot. Stein.



Klasyfikacja końcowa Zawodów Rejonowych w Tenisie Stołowym:

### Dziewczęta

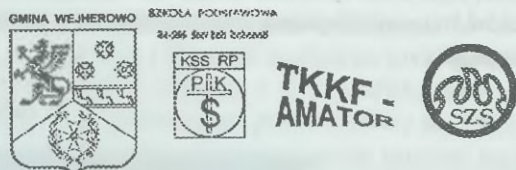
- 1 - SP w Jeleńskiej Hucie, 2 - SP w Nowym Dworze Wejherowskim,
- 3 - SP w Kębłowie

### Chłopcy

- 1 - SP w Sychowie, 2 - SP w Jeleńskiej Hucie, 3 - SP w Kębłowie

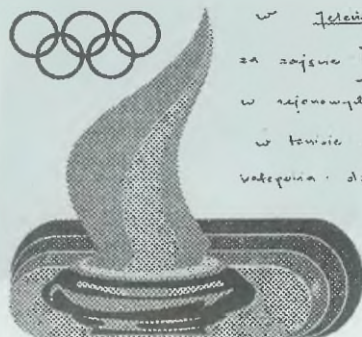
W poprzednim miesiącu napisałem o awansie uczniów z naszej gminy do finału wojewódzkiego w Indywidualnych Biegach Przelajowych. Niestety uczniowie ci nie wzięli w nich udziału. Przyczyną było załamanie się pogody pod koniec października, które uniemożliwiło bezpieczną podróż, a zawody zaplanowano w Skórczu oddalonym od naszej gminy o ponad 100 km.

Tomasz Stein



# Dyplom

Wła. białoty Podstawowej  
w Jeleńskiej Hucie  
za zajęcie I miejsca  
w rejonowych zawodach  
w tenisie stołowym  
w kategorii dziewczęta starsze



mgr Henryk Mrońk  
Dyrektor SP w Nowym Dworze Wejher.  
mgr Tomasz Stein



Zawodnicy reprezentujący naszą gminę w Zawodach Rejonowych w Tenisie Stołowym, po zakończeniu zawodów z dyplomami. Fot. Stein.

# ZŁOTE GODY



Wójt Gminy wręcza pamiątkowe dyplomy



Dekoracja medalami za długoletnie pożycie.

W dniu 4 listopada 1997 roku Państwo **Pawel i Anna SZULTA** z Dobrzewina obchodzili 50-lecie pożycia małżeńskiego. Z tej okazji odbyła się uroczysta msza św. w Kielnie oraz spotkanie rodziny i przyjaciół. W uroczystości udział wzięli też przedstawiciele Gminy Szemud z Wójtem Gminy, mgr inż. Władysławem Hirschem na czele oraz Kierownik Urzędu Stanu Cywilnego - Regina Balandowska.

Jubilaci zostali udekorowani medalami "Za długoletnie pożycie małżeńskie", otrzymali pamiątkowy dyplom z życzeniami, kwiaty i upominek.

Oboje są na emeryturze wypracowanej przez p. Brunona. Choć są małżeństwem bezdzietnym mają liczną rodzinę (On pochodzi z 13-osobowej rodziny, Ona z 4-osobowej) i bardzo wielu przyjaciół, którzy przygotowali im wspaniałą ucztę weselną, łącznie z orkiestrą.

Kilka dni później, bo 10 listopada 1997 r. Złote Gody obchodzili Państwo **Jan i Eugenia PRANSZKE** z Grabowca. Uroczystość rozpoczęła się mszą św. w Szemudzie, po której to orkiestra p.

Szymańskich zagrała pięknie 100 lat Jubilatów. W domu Jubilatów, przed wzniesieniem toastu szampanem, p. mgr Albin Jaroszek - Sekretarz Gminy udekorował ich "Medalami Róży", wręczył pamiątkowy dyplom z życzeniami i upominek. opelnieniem uhonorowania Jubilatów było wręczenie bukietu kwiatów przez Kierownika Urzędu Stanu Cywilnego - Reginę Balandowską. Był też wielki bukiet z 50 róż od pamiętających kolegów z Gminnej Spółdzielni - pp. Czesława Polaszka, Antoniego Czerwonki i Huberta Bieszka. Piękny kosz kwiatów ofiarowały dzieci p. Pranszke. Orkiestra przygrywała do tańca, a pierwszą parą byli oczywiście Państwo Jan i Eugenia.

Patrząc na ich szczęśliwe twarze, aż nie chce się wierzyć, że minęło im już pół wieku razem. Z pewnością nie zawsze było im łatwo, ale wzajemna miłość i zrozumienie pomogły im przetrwać trudne chwile. Wychowali siedmioro dzieci, doczekali się 16 wnuków i 6 prawnuków. Stworzyli wspaniały dom rodzinny, którego atmosfera jest zachwycająca.

R. Balandowska



Państwo Szulta przyjmują życzenia.



"Miłosny uścisk Jubilatów".



## §

KRONIKA  
POLICYJNA**Kradzież pojazdu**

- w dniu 02.11.97 r. w Kamieniu dokonano kradzieży sam. osob. marki "Mazda Xedos 626" koloru szary metalik o nr rej. GNV 9197, nr nadwozia JMZCA 12B201102075, nr silnika KF 222962, rok prod. 92, wartości około 40.000 zł na szkodę Adriana Z.

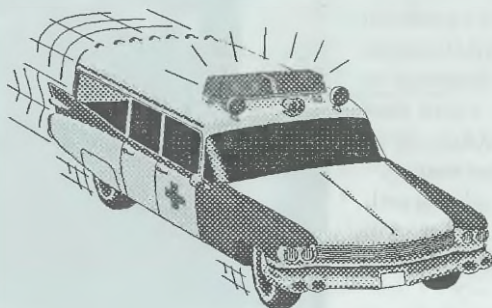
**Kradzieże z włamaniem**

- W dniu 03.11.97 r. KP w Szemudzie został powiadomiony o dokonanych 2 włamaniach do domków letniskowych w miejscowości Kamień. Jak ustalono, sprawca z obu domków zabrał część ich wyposażenia, w tym baterie wodne, zlewozmywak, i inne przedmioty łącznej wartości 1.212 zł. na szkodę Ewy B. i Haliny T.
- W nocy z 9 na 10.11.97 r. w Łebno Hucie dokonano włamania do sklepu ogólnospożywczego. Sprawca, po dostaniu się do jego wnętrza, dokonał kradzieży słodyczy, papierosów, kawy naturalnej i innych artykułów łącznej wartości 1.471,10 zł. na szkodę Anny D.
- W nocy z 11/12.11.97 r. w Szemudzie dokonano włamania do sklepu wielobranżowego, z którego sprawcy zabrali swetry damskie i męskie, dresy różnego rodzaju, koldry, perfumy i innego rodzaju odzież i obuwie, łącznej wartości ok. 20.000 zł na szkodę Elżbiety S.
- W nocy z 12/13.11.97 r. w Kielnie dokonano włamania do sklepu spożywczo-monopolowego. Sprawcy z wnętrza sklepu dokonali kradzieży wódek różnego rodzaju, kawy naturalnej, papierosy różnych gatunków, konserwy mięsne oraz inne artykuły łącznej wartości około 12.000 zł na szkodę Gminnej Spółdzielni "Samopomoc Chłopska" w Wejherowie.

**Wypadek drogowy**

- W dniu 16.11.97 r. w Kamieniu, Katarzyna M. kierując sam. osob. m-ki "Fiat 126" nagle zjechała na lewą stronę jezdni, gdzie zderzyła się z jadącym z naprzeciwka sam. osob. m-ki "Mercedes" kierowanym przez Elżbietę K., który to pojazd następnie zjechał na pobocze, gdzie najechał na przydrożne drzewo. W wyniku wypadku obrażeń ciała doznał pasażer Mercedesa, Roman K., który przewieziony został do Szpitala Miejskiego w Wejherowie, gdzie pozostał na leczeniu.

Komendant Komisariatu Policji w Szemudzie  
sierż. sztab. Ryszard Miller

KRONIKA  
STRAŻACKA

## \* 23.10.1997 r.

Pożar samochodu "Fiat 125 P" w miejscowości Karczemki. W gaszeniu pojazdu wzięły udział jednostki: SLRR-JRG Wejherowo, GCBA OSP Kielno. Akcja trwała 1 godz. i 27 min. Straty wyniosły 3.000 zł. Po przybyciu na miejsce zdarzenia, sekcja OSP Kielno podała jeden prąd wody na palący się na całej powierzchni samochód osobowy. Spaleniu uległo wnętrze kabiny, komora silnika oraz koła jezdne. Mienia nie udało się uratować.

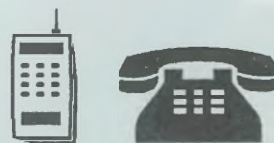
## \* 27.10.1997 r.

W miejscowości Kieleńska Huta uległ wypadkowi sam. osobowy "Łada" (uderzył w drzewo). W likwidacji zdarzenia brały udział jednostki SLRD-JRG Wejherowo i OSP Szemud w czasie 1 godz. i 9 min. Straty wyniosły 5 tys. złotych. W czasie działań zabezpieczono miejsce zdarzenia, rannych przekazano do ambulansu pogotowia ratunkowego, uszkodzony pojazd pozostawiono pod nadzorem policji.

## \* 03.11.1997 r.

Miejscowe zagrożenie - powalone drzewo na budynku mieszkalnym w miejscowości Kamień. Udział w akcji brała jednostka OSP Kielno w czasie 10 min. Po przybyciu na miejsce sekcja OSP zabezpieczyła teren działań, następnie przy użyciu drabiny i piły łańcuchowej usunięto drzewo. Strat nie było.

KR PSP Wejherowo

Telefony  
KOLECZKOWO - BOJANO

W listopadzie wykonano znaczą część robót ziemnych na terenie Koleczkowa, tj. ok. 60% zadania. Członkowie Komitetu, którzy mają wybudowane przyłącze kablowe, będą włączeni w bieżącym roku. W chwili obecnej 95% abonentów Bojana i 60% Koleczkowa jest przygotowanych do włączenia. Podłączenia do sieci rozpoczniemy w I dekadzie grudnia br. Chcę uprzedzić, że włączanie będzie następować sukcesywnie w ilości 5 - 8 abonentów w ciągu doby, wobec czego bardzo proszę o cierpliwość. O ile warunki pogodowe pozwolą będziemy realizować pozostałą część prac ziemnych. Numerację nowych abonentów przedstawię w następnym wydaniu "Lesõka".

Zbigniew Engelbrecht

## LESÔKI ziemia i ludzie

W dniu 14 listopada br. w Gminnej Izbie Regionalnej w Łebnie została otwarta wystawa laureatów Konkursu Fotograficznego pn. "Lesôki - Ziemia i Ludzie".

Komisja Konkursowa postanowiła nie przyznawać pierwszego miejsca, natomiast przyznała dwie nagrody równorzędne za zajęcie II miejsca: Katarzynie Richter za zdjęcie pt. "Stara chęc" i Karolinie Gruba za zdjęcie pt. "Widok na okolice Zęblewa". Komisja przyznała również dwie nagrody za zajęcie III miejsca: Agnieszce Walkowiak oraz Olafowi i Łukaszowi Puzrowskim.

Wystawa pokonkursowa czynna będzie do końca grudnia.

*Opiekun Izby  
mgr Leszek Walkowiak*



"Widok na okolice Zęblewa". Fot. Karolina Gruba.



"Droga w Zęblewie". Fot. Agnieszka Walkowiak.



"Stara chęc". Fot. Katarzyna Richter.



"Okazały jałowiec na skraju lasu w Lipkach". Fot. Olaf i Łukasz Puzrowscy.

### GMINNA IZBA REGIONALNA w Łebnie

przewodnik po wystawie

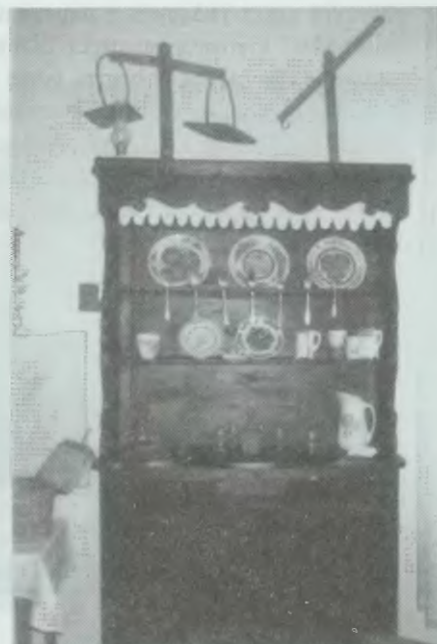
#### "Szelbiąg"

Szelbiąg to szafa do "statków" (naczyn), czyli kredens. Szafa składa się z dolnej zamykanej części i z górnej, otwartej. Ściany boczne i "okap" są ozdobnie wycięte.

Dolna część służyła do przechowywania żywności, zaś w górnej części na półkach ustawione były dekoracyjnie talerze i dzbanki. Szelbiągi są malowane, przy czym centralny motyw znajduje się na drzwiczkach dolnej szafki.

Widoczny na zdjęciu szelbiąg (lata 80-te XIX wieku) ofiarował Klemens Hebel z Częstkowa.

*Leszek Walkowiak*



## Idziemy do Unii Europejskiej

Termin przyjęcia Polski do struktur Unii Europejskiej zbliża się nieuchronnie. Kolejne rządy RP negocjują twarde warunki przystąpienia Polski do UE. Utworzono nawet Ministerstwo d/s Integracji Europejskiej. Kiedy nastąpi finał - jeszcze nie wiadomo. UE to nie tylko korzyści, ale i również zagrożenia. Najbardziej obawia się sektor rolnictwa. Czy nasi rolnicy podolają nowym wyzwaniom? Dlatego należy się już przygotowywać do nowych zmian, które obowiązują w UE.

Pierwsze kroki zostały już poczynione. Agencja Restrukturyzacji i Modernizacji Rolnictwa w Warszawie wspólnie z Ośrodkiem Doradztwa Rolniczego w Gdańsku zorganizowały kurs dla 50 rolników. Kurs odbył się od 27 X do 17 XI br. w Szkole Podstawowej w Karczemkach. Dlaczego w Karczemkach? Otóż dyrekcja szkoły nawiązała ścisły kontakt z ARiMR oraz z ODR-em. Szkoła udostępniła sale lekcyjne i bazę dydaktyczną, a w zamian otrzymała wyposażenie pracowni komputerowej. Taka współpraca się opłaca.

Program kursu był bardzo bogaty:

- a) rachunkowość gospodarstwa rolnego,
- b) doradztwo ekonomiczno-finansowe i marketing,
- c) turystyka wiejska,
- d) zasady tworzenia i funkcjonowania rynku rolno -spożywczego
- e) tworzenie systemów informatycznych,
- f) agroturystyka.

Uczestnikami kursu byli rolnicy z całego rejonu wjerowskiego, którzy korzystają z kredytów preferencyjnych i są zobowiązani do prowadzenia księgowości. Wykładowcami kursu byli pracownicy ODR z kierownikiem Andrzejem Kalinowskim na czele. Świadectwa ukończenia kursu wręczył dyr. ODR, pan Medard Jakun-Gostomski. W swoim wystąpieniu mówił o szansach i zagrożeniach dla naszego rolnictwa. Szanse, to wdrażanie postępu rolniczego i zasad ekonomiki, dostęp do nowych technologii, korzystanie z kredytów preferencyjnych, podnoszenie standardu życia na wsi. Zagrożenia, to niska jakość towarów rolniczych, wysoki koszt produkcji oraz przestarzałe metody gospodarowania.

Dyrektor życzył młodym (bo wszyscy byli młodymi rolnikami) dużo satysfakcji w trudnej pracy w rolnictwie, a zdobytą wiedzę z powodzeniem stosować w praktyce. Kierownik kursu, pan Andrzej Kalinowski zapowiedział, iż wkrótce w Karczemkach zostanie zorganizowany kurs obsługi komputerów. Myślę, iż frekwencja na tym kursie nie będzie gorsza, a nasi rolnicy bez obaw i kompleksów wkroczą do Unii Europejskiej.

A. Miłosz

## AGRONOM RADZI

### Co w grudniu?

Miesiące późnojesienne i zimowe sprzyjają podsumowaniom i poszukiwaniom nowych planów na najbliższy rok. Planujemy zasiewy, poziom nawożenia i bilansujemy stronę finansową. Warto w przyszłym roku uwzględnić zasiew grochu pastewnego Grapis oraz ziemniaków odm. Sante, które podobnie jak w latach poprzednich nie zwiodły. Aktualna jest propozycja "cywilizowanego" skupu tych ziemniaków pod warunkiem spełnienia określonych warunków jakościowych i ilościowych. Musimy oswoić się z tymi uwarunkowaniami rynkowymi - będą stosowane niedługo wobec innych produktów także a szczególnie przez skupujących trzodę chlewną.

### Targowisko!

Nowo uruchomione targowisko w Szemudzie na terenie GS-u daje szansę na lepszy, szybszy zbył dla rolników gminy i stwarza w przyszłości możliwości kooperacji między producentami różnych asortymentów z naszej gminy, obniża również koszty sprzedaży.

Czwartki i ściśle określone godz. działalności dodatkowo tę sprzedaż uatrakcyjniamy. Uznanie i powodzenie wśród rolników naszej gminy spowoduje, że przyjadą również producenci środków produkcji - nawozów, śr. ochr. roślin itp. Nie ominą go również handlowcy kupujący np. ziemniaki, żywiec czy truskawki i warzywa. Może to zdecydowanie wpłynąć na dochodowość małych gospodarstw rolnych. Ale to rolnicy decydują "nogami". Szczerze zachęcam!

Proponuję dla rolników ponowne uczestnictwo w giełdzie informacji dot. sprzedaży i kupna towarów, urządzeń i maszyn a także sprzedaży działek budowlanych lub rolniczych. Jest duże zainteresowanie i mnóstwo zapytań w tych sprawach. Sądzę, że uda się uruchomić specjalną gablotę na tym targowisku dla tych celów poświęconą.

Nowe kierunki produkcji w rolnictwie, to produkcja tzw. ekologiczna dziwnie niezauważana przez naszych rolników. Stwarza duże możliwości dla małych gospodarstw szczególnie na sprzedaż bezpośrednią z gospodarstw, a w połączeniu z agroturystyką to niemal pewny sukces. Oczekuję od sołtysów naszej gminy i grup rolników zgłoszeń dot. tematyki szkoleń i spotkań zimowych zarówno w szkołach, remizach jak i w domach prywatnych.

### Sprawy bieżące

1. Przyjmuję zapisy chętnych do uczestnictwa w kursach chemicznych, obowiązkowych dla rolników. Odpłatność 20.00 zł od osoby. Gdy zbierze się grupa 30 chętnych powiadomię o miejscu spotkania.
2. Chętni do zakupu sadzeniaków kwalifikowanych odm. Sante, Bryza oraz Drop proszeni są o kontakt z agronorem. Musimy ustalić wstępnie ilości oraz dokonać zamówienia u producentów.
3. Szkolenie ROLNICTWO EKOLOGICZNE. W dniu 09.12.97 r w UG w Szemudzie sala bud. B odbędzie się szkolenie dla rolników zainteresowanych produkcją ekologiczną. Godz. spotkania 12.00. Bardzo zapraszam!
4. Olimpiada. Wzorem lat ubiegłych informuję o nowej edycji Olimpiady Młodych Producentów Rolnych. Eliminacje regionalne odbędą się w dniu 12 grudnia 1997 w sali Urzędu Gminy w Wejherowie. Konieczne wcześniejsze zgłoszenie pod nr tel. 72-13-09 TZDR w Wejherowie lub u agronoma.
5. Informator Rolniczy ODR Gdańsk - Miesięcznik Do nabycia u rolników naszej gminy: Waldemar Hass - Będargowo, Ryszard Parchem - Leśno, Gerard Parchem - Kieleńska Huta. Tylko 1 zł.
6. Zachęcam rolników naszej gminy do korzystania z szerokiej oferty kredytowania rolnictwa przez BS Rumia Oddział w Szemudzie. Są to nisko oprocentowane, preferencyjne linie kredytowe na inwestycje celowe dla modernizacji gospodarstw rolnych. Bliższe informacje u agronoma.

**Kontakt: UG Szemud w piątki**

**w godz. 9.00 - 14.00**

**lub tel. 72-13-09 TZDR Wejherowo**

*Agronom ODR Gdańsk  
inż. Krzysztof Brzeziński  
st. spec. d/s doradztwa rolniczego*

## Regulacje prawne dotyczące zwrotu nieruchomości kościelnych

### Parafia pw. Matki Boskiej Królowej Polski w Łebnie

Starania parafii o zwrot przejętych przez Skarb Państwa gruntów parafialnych rozpoczęły się pod koniec 1990 r. W owym czasie część tych gruntów była w zasobie Państwowego Funduszu Ziemi, część w Lasach Państwowych, a pozostałość własnością prywatną

*dok. na str. 12*

p. Mariana Formelli. Dzięki staraniom władz gminy z wójtem mgr inż. Władysławem Hirschem, przewodniczącym Rady Gminy Zbigniewem Engelbrechtem na czele, radnych z parafii Łebno i ks. Edmunda Walkowiaka, 38.08.1991 r. wykupiono grunty od p. Mariana i Teresy Formellów. W roku 1993 odbyło się spotkanie z Nadleśnictwem Strzebielino, na którym uzgodniono, że Nadleśnictwo Strzebielino przekaze z powrotem parafii grunty leśne. Także w 1993 r. Rada Gminy podjęła uchwałę o oddaniu w użytkowanie wieczyste gruntów komunalnych, które przedtem były własnością kościelną. Niezależnie od działań na terenie gminy Kuria Biskupia Chelmińska wystąpiła do Komisji Majątkowej w Warszawie o przyznanie prawa własności gruntów dla parafii w Łebnie. Komisja Majątkowa w Warszawie orzeczeniem z dnia 4.03.1994 r. przywróciła własność parafii katolickiej w Łebnie grunty o pow. 11,01 ha. Protokół zdawczo-odbiorczy podpisał wójt gminy Szemud mgr inż. Władysław Hirsch oraz proboszcz parafii w Łebnie ks. Mieczysław Guzman.

### Parafia pw. Św. Wojciecha w Kielnie

Parafia w Kielnie była właścicielką gruntów o pow. 55,32 ha, położonych we wsi Kielno. Skarb Państwa przejął 52,45 ha, pozostawiając parafii 2,87 ha. Te zostały nabyte przez rolników indywidualnych, Spółdzielnię Produkcyjną "Jantar", Gminną Spółdzielnię "SCh" w Wejherowie oraz mienie komunalne gminy Szemud.

Starania o zwrot mienia i uzyskanie nieruchomości zamiennych parafia rozpoczęła także pod koniec 1990 r. Kuria Biskupia Chelmińska w październiku 1991 r. wystąpiła do Komisji Majątkowej w Warszawie ze stosownym wnioskiem. Rada Gminy Szemud najpierw oddała nieodpłatnie w użytkowanie wieczyste 0,09 ha gruntu pod parking przykościelny, następnie w dniu 29.03.1995 r. zawarła ugodę w Komisji Majątkowej, zwracając ów grunt na własność parafii w Kielnie. W wyniku ugody zawartej w dniu 29.03.1995 r. parafia Św. Wojciecha otrzymała także 10,15 ha lasu od Nadleśnictwa Gdańsk i 9,44 ha gruntów położonych we wsi Łężyce. Do rozstrzygnięcia jest część wniosku parafii o przyznanie 36,4 ha gruntu we wsi Łężyce.

### Parafia ewangelicko-augsburska w Gdańsku

W dniu 17.12.1997 r. odbędzie się rozprawa przed zespołem orzekającym Komisji Regulacyjnej w Warszawie w sprawie przywrócenia własności nieruchomości położonej w Karczemkach (dawny cmentarz), Zarząd Gminy Szemud wyraża zgodę na przekazanie działki 121/4 o pow. 0,44 ha, położonej we wsi Dobrzewino, która do 1995 r. była własnością gminy ewangelicko-unijnej. Na nieruchomości znajduje się nieczynny cmentarz grzebalny.

Fr. Hermann

## Rocznica w Łebnie



W dniu 14.11.1997 r. obchodziliśmy pierwszą rocznicę powstania Gminnej Izby Regionalnej w Łebnie. Z tej okazji odbyło się spotkanie, w którym udział wzięły osoby bezpośrednio związane z działalnością Izby, jak również zaproszeni goście i laureaci konkursu fotograficznego. W części artystycznej wystąpił poeta i śpiewak kaszubski p. Łysk oraz na organach elektrycznych

przygrywał p. T. Gruba.

Izba Regionalna po roku swojej działalności już może pochwalić się sporymi osiągnięciami w postaci dużej ilości ekspozycji. Przeprowadziła także kilka udanych konkursów i imprez kulturalnych.

Początki, jak wszędzie, były trudne. Brakowało środków finansowych na przystosowanie pomieszczeń w starej szkole, były kłopoty organizacyjne lecz teraz możemy być spokojni o dalsze losy izby, która dysponuje już trzema odnowionymi salami, a cały budynek został gruntownie wyremontowany. Te sukcesy osiągnięto dzięki dużemu zrozumieniu władz gminy, które nie skąpiły pieniędzy, a także osobistemu zaangażowaniu opiekuna Izby, kolegi **Leszka Walkowiaka**. Szczególne podziękowania należą się przede wszystkim tym osobom, które ofiarowały ekspozycje do naszej Izby. W wielu przypadkach były to pamiątki rodzinne. Dzięki tym ludziom, będącym w większości członkami naszego Towarzystwa Przyjaciół Izby, można obejrzeć w Łebnie kawałek historii Kaszub.

Organizacja nasza liczy obecnie 38 członków i nadal jest otwarta dla osób chętnych do współpracy na rzecz środowiska kaszubskiego. Za główny cel postawiliśmy sobie propagowanie kultury kaszubskiej w naszej gminie we współdziałaniu głównie z Izbą Regionalną, władzami samorządowymi, a także organizacjami i ludźmi, którzy tworzą szeroko pojętą kulturę kaszubską. Towarzystwo włącza się do pomocy przy organizowaniu imprez kulturalnych przez Izbę Regionalną w Łebnie, stara się wyszukiwać nowych ofiarodawców i sponsorów. Mamy nadzieję, że kolejne rocznice powstania Gminnej Izby Regionalnej będą okazją do zaprezentowania dalszych osiągnięć i sukcesów.

prezes Towarzystwa Przyjaciół  
Gminnej Izby Regionalnej w Łebnie

## "Koleczkowanie" na kasecie magnetofonowej

Zespół Regionalny "Koleczkowanie" nagrał w Studio P.R SA Gdańsk 18 pieśni kaszubskich ze zbiorów "Pieśni z Kaszub" Leona Ropla i Władysława Kirstein, "Kaszëbe wolają nas" Antoniego Peplińskiego z zeszytu Wojewódzkiego Ośrodka Kultury w Gdańsku - "Na Kszëbsczi ôrt", piosenki nagrodzone w konkursie na piosenkę z tekstem kaszubskim i kociewskim pod redakcją Jerzego Stachurskiego i "Lecë choranko" Jana Trepczyka. Teksty do w/w zbiorów opracowali m. in.: Klemens Dere, Jerzy Łysk, Antoni Pepliński, Leon Ropel, Jan Trepczyk, a muzykę:

Antoni Sutarski,

Antoni Pepliński,

Władysław Kirstein,

Aleksander

Tomaczkowski,

Jan Trepczyk.

Kasetę mogliśmy wydać dzięki pomocy finansowej Urzędu Gminy Szemud, za co serdecznie dziękujemy.

Jest to wydanie promocyjne przed przypadającym w przyszłym roku 25-leciem zespołu.

J. Majkowska



## Służba zdrowia

Gminny Ośrodek Zdrowia w Szemudzie jest publicznym zakładem opireki zdrowotnej prowadzonym przez Gminę Szemud w ramach zadań powierzonych na podstawie porozumienia zawartego w dniu 24.09.1996 r. pomiędzy Wojewodą Gdańskim a Zarządem Gminy Szemud. Wojewoda przekazał wykonywanie zadań dotyczących ochrony zdrowia w zakresie podstawowej opieki zdrowotnej, które są realizowane przez Gminny Ośrodek Zdrowia w Szemudzie i GOZ, filia Kielno.

Gminny Ośrodek Zdrowia w Szemudzie obejmuje opieką medyczną 6.142 mieszkańców z 14 sołectw. I tak, kolejno z:

- Będargowa	-	422 osoby
- Lebno Huty	-	406 osób
- Lebna	-	860 osób
- Zęblewa	-	317 osób
- Donimierza	-	663 osoby
- Przetoczyna	-	431 osób
- Głazicy	-	192 osoby
- Grabowca	-	161 osób
- Szemudzkiej Huty	-	207 osób
- Jeleńskiej Huty	-	303 osoby
- Kamienia	-	396 osób
- Czestkowa	-	511 osób
- Kowalewa	-	100 osób
- Szemuda	-	1.173 osoby

Struktura i liczba ludności w GOZ w Szemudzie przedstawia się następująco:

- srodowisk domowych	-	1.253
- ludności w wieku produkcyjnym	-	2.978
- ludności w wieku poprodukcyjnym	-	678
- dzieci i młodzieży	-	1.955
- dzieci uczących się	-	1.059
- dzieci z upośledzeniami	-	11
- rodzin wielodzietnych	-	93
- samotnych matek	-	9
- samotnych ojców	-	2
- podopiecznych opieki społecznej	-	50
- inwalidów	-	6
- osób z chorobą alkoholową	-	16
- pacjentów psychicznie chorych	-	8
- pacjentów chorych na cukrzyce	-	25
- pacjentów z chorobami układu krążenia	-	58
- pacjentów z problemami układu oddechowego	-	27
- pacjentów po WZW	-	15
- pacjentów chorych na przewlekłe choroby nerek	-	20
- pacjentów z chorobami układu stawowo-mięśniowego	-	ok. 80% populacji
- osób objętych opieką społeczną	-	50
- rodzin wielodzietnych	-	93
- dzieci specjalnej troski	-	6
- rodziców niepełnosprawnych	-	6
- pacjentów z nowotworami	-	11
- pacjentów z chorobami tarczycy	-	26
- pacjentów z chorobą wrzodową	-	28
- osób ze stwardnieniem rozsianym	-	1

Doraźnie praca GOZ w Szemudzie wspomagana jest we wtorki od godz. 8.00-11.00, czwartki od godz. 11.00-14.00 oraz w pierwszą i trzecią sobotę w godz. 9.00-11.00 przez lekarza internistę, reumatologa, dr A. Szynecko, a przez cały tydzień (z wyjątkiem środy, ze względu na kurs personelu) przez pracę gabinetu pielęgniarskiego i higieny szkolnej w Lebnie.

GOZ w Szemudzie świadczy usługi dla mieszkańców z całego terenu gminy w zakresie rehabilitacji, poradni "K" i USG.

Gminny Ośrodek Zdrowia Filia Kielno obejmuje opieką 3.926 mieszkańców z 8 sołectw. I tak kolejno z:

- Kielna	-	845 osób
- Kielna Huty	-	197 osób
- Dobrzewina	-	688 osób
- Leśna	-	208 osób
- Warzna	-	301 osób
- Rębisk	-	212 osób
- Bojana	-	1.016 osób
- Koleczkowa	-	623 osoby

na podstawie danych Urzędu Wojewódzkiego w Gdańsku opracowała E.L.

## Jaka jest przyszłość oświaty w gminie Szemud?

Zgodnie z ustawą o samorządzie terytorialnym do zadań własnych gminy należy zaspokajanie zbiorowych potrzeb wspólnoty; zadania te obejmują m. in. sprawy oświaty. Podstawowa ustawa regulująca zasady funkcjonowania oświaty - ustawa o systemie oświaty, nałożyła na gminy obowiązek prowadzenia szkół podstawowych jako obowiązkowe zadanie własne z dniem 1 stycznia 1994 r., dając jednocześnie możliwość przesunięcia tego terminu, jednak nie później niż do 1 stycznia 1996 r. Gmina Szemud nie skorzystała z możliwości wcześniejszego przejęcia szkół i dokonała tego w terminie obligatoryjnym, tj. 1 stycznia 1996 r. Obecnie posiadamy już prawie dwuletnie doświadczenie w tym zakresie i możemy dokonać próby oceny decentralizacji oświaty.

Przekazanie realizacji zadania oświatowego samorządom terytorialnym miało stworzyć warunki skutecznego zarządzania jednostkami organizacyjnymi oświaty, a także możliwości skutecznego powiązania szkoły ze społecznością lokalną, nadając jej rolę rzeczywistego ośrodka życia społecznego i kulturalnego.

Aby gmina mogła w pełni realizować nałożone na nią zadania, musi posiadać odpowiednie środki finansowe. Zapewnienie środków na utrzymanie prowadzonych przez gminy publicznych szkół podstawowych, w tym na wynagrodzenia nauczycieli, należy do obowiązków państwa. Środki te przekazywane są gminom w formie tzw. subwencji na zadania oświatowe. Środki przeznaczone na oświatę rokrocznie stanowią określony procent planowanych dochodów budżetu państwa i tak, odpowiednio: w 1996 r. stanowiły 6,9 %, w 1997 r. - 7,18 %, zaś na 1998 r. przewiduje się, że będzie to 7,5%. Do rozdziału subwencji na poszczególne gminy służy wzór zwany algorytmem, który nie jest metodą ustalania łącznej, oczekiwanej kwoty na realizację faktycznie podjętych działań, ale w sposób obiektywny ma podzielić z góry określone środki. Wzór algorytmu uwzględnia podstawowe czynniki mające wpływ na koszty utrzymania szkół, a więc płace nauczycieli oraz pracowników administracji i obsługi wraz z pochodnymi od płac oraz przyjętą kwotę środków na wydatki rzeczowe w przeliczeniu na 1 ucznia. Wzór ten określa również przeciętną liczebność uczniów w oddziale. Zakłada się, że w szkołach miejskich powinno być w jednym oddziale 26 uczniów. Do tej pory szkoły wiejskie, z uwagi na mniejszą liczebność, były traktowane w sposób ulgowy. Służyły temu odpowiednie wskaźniki, które miały te różnice niwelować. Nie lada problemem jest jednak to, że nie są one stałe, lecz zmieniają się z roku na rok. W 1996 r. wzór algorytmu uwzględniał liczebność oddziałów i grupował szkoły na takie, które z uwagi na warunki organizacyjne tworzyły oddziały o liczebności do 15 uczniów, od 15 do 17 uczniów i powyżej 17 i w zależności od sytuacji, w konkretnej gminie naliczana była odpowiednia subwencja. W 1997 r. sytuacja uległa zmianie i wzór uwzględniał już tylko dwie możliwości: liczebność do 17 i powyżej 17 uczniów. Sposób naliczania subwencji na 1998 r. również uległ zmianie i uwzględnia, nie jak w latach poprzednich, odpowiednio 3 i 2 różne wskaźniki, ale już tylko

jeden dla wszystkich szkół wiejskich, bez względu na rzeczywistą liczebność zakładając, że w oddziale powinno być 20 uczniów. Wskaźnik ten bezpośrednio oddziałuje na kwotę subwencji, gdyż koszty utrzymania szkół uzależnione są przede wszystkim od ilości oddziałów.

W warunkach zmniejszania się z każdym rokiem liczebności uczniów w szkołach podstawowych - w skali kraju, w gminie Szemud występuje tendencja odwrotna. I tak, odpowiednio:

- w r. szk. 1995/96 w kl. I - VIII było 1649 uczniów w 102 oddz.
- w r. szk. 1996/97 w kl. I - VIII było 1690 uczniów w 103 oddz.
- w r. szk. 1997/98 w kl. I - VIII jest 1750 uczniów w 103 oddz.

Pomimo sukcesywnego wzrostu, średnia liczba uczniów w oddziale jest stosunkowo niska i wynosi obecnie ok. 17 uczniów. Przyszłoroczna subwencja, przy zastosowaniu nowego wzoru algorytmu, została przewidziana na 90 oddziałów. Wynika z tego, że jeżeli sposób naliczania nie zostanie zmieniony, gmina stanie przed nie lada dylematem. Gdyż albo dołoży brakującą kwotę ze środków własnych, albo stanie przed trudną decyzją zmierzającą do likwidacji szkół. Należy zauważyć, że gmina finansuje obecnie ze środków własnych część zadań oświatowych, takich jak: prowadzenie klas zerowych, dowóz uczniów do szkół, inwestycje w zakresie oświaty oraz zajęcia dodatkowe (kółka przedmiotowe i zainteresowań), a także częściowo remonty w szkołach. Środki budżetowe przekazywane do dyspozycji samorządów w formie subwencji na zadania oświatowe, przewidziane są na poziomie gwarantującym jedynie pokrycie podstawowych potrzeb szkolnictwa. Poprzez zastosowanie innej metody podziału w gminie Szemud, środki z budżetu państwa nie pozwolą nawet na to zagwarantowane minimum. Nowy sposób podziału został opracowany przez Zespół ds. Reformy Systemu Oświaty, działający w ramach Komisji Wspólnej Rządu i Samorządu Terytorialnego na spotkaniu w dniu 16 października br. Gmina ma obowiązek zatwierdzenia arkuszy organizacyjnych szkół na 3 miesiące przed rozpoczęciem roku szkolnego, a więc do końca maja, tak by dyrektorzy szkół mieli możliwość podjęcia niezbędnych decyzji kadrowych i organizacyjnych. Arkusze te zawierają m. in. podstawowy czynnik kosztotwórczy, a więc liczbę oddziałów w szkole.

W roku bieżącym, Zarząd Gminy zatwierdzając arkusze, kierował się zasadami obowiązującymi w roku ubiegłym i nie był w stanie przewidzieć, że sytuacja zmieni się aż tak radykalnie. Tym bardziej,

że ze względu na ograniczenia finansowe zastosował jedynie zasady tworzenia oddziałów szkolnych zgodnie z tzw. ramowym statutem szkoły publicznej, a więc zgodnie z zaleceniami Ministra Edukacji Narodowej. Podjął również decyzję o uruchomieniu od września br. zajęć dodatkowych (100 godz. tygodniowo w skali gminy) płatnych ze środków własnych gminy. Rząd poprzez przekazywanie mniejszych środków na funkcjonowanie szkół próbuje wymusić na gminach decyzję o zwoiższeniu liczebności w oddziałach. W warunkach naszej gminy, gdzie istnieje 10 pełnych szkół podstawowych, 3 szkoły filialne oraz 1 punkt szkolny, jedyną możliwością zwiększenia liczebności jest zmiana sieci szkół, a co za tym idzie, podejmowanie trudnych decyzji o likwidacji szkół. Likwidacja wiąże się z koniecznością zorganizowania dowozu dzieci do szkół w innych miejscowościach oraz ograniczeniem zatrudnienia w szkołach, co na ogół wzbudza niezadowolone tak rodziców, jak i nauczycieli.

Rząd podejmując decyzję o zmianie sposobu naliczenia środków na zadania oświatowe dopiero w październiku, na pewno zdawał sobie sprawę z tego, że gminy nie mają już żadnej możliwości dokonania zmian w roku szkolnym 1997/98, które by doprowadziły do wprowadzenia oszczędności. Decyzje takie podejmuje się z odpowiednim wyprzedzeniem, a nie w trakcie rozpoczętego już roku szkolnego. Takich zmian można dokonać jedynie ze skutkiem dla przyszłego roku szkolnego. Dlatego w celu ograniczenia wydatków Zarząd Gminy postanowił, że od września przyszłego roku ulegną likwidacji oddziały specjalne. Uczniów tych klas planuje się umieścić w klasach integracyjnych. Podjął również drastyczną dla szkół decyzję o zawieszeniu uruchomionych od września zajęć kółek zainteresowań. Wiąże się to wszystko z koniecznością wprowadzania oszczędności, gdyż jeśli planowana kwota subwencji okaże się ostateczną, to gmina będzie musiała wyasygnować ze swoich środków, mimo zakładanych oszczędności, kwotę ok. 350.000 zł., przy czym wydatki na środki pozapłacowe zaplanowano na minimalnym poziomie. Przekazanie tych środków będzie się wiązało z ograniczeniem wydatków na inwestycje. Przed trudnym problemem postawieni zostaną radni gminy, gdyż to właśnie do Rady Gminy należy podejmowanie uchwał w sprawie budżetu oraz - za zgodą kuratora oświaty - decyzji o likwidacji szkół.

Teresa Stencel

## WIEJSKI OŚRODEK KULTURY W SZEMUDZIE ZAPRASZA PO REMONCIE OD 10.12.1997 R.

### ZAJĘCIA STAŁE

#### PONIEDZIAŁEK

15<sup>30</sup> - 18<sup>30</sup> - zajęcia teatryku dziecięcego

#### WTOREK

16<sup>00</sup> - 17<sup>30</sup> - nauka gry na instrumentach dętych

17<sup>00</sup> - 19<sup>00</sup> - kurs prawa jazdy

#### ŚRODA - NICZYNNE

#### CZWARTEK

18<sup>00</sup> - 19<sup>00</sup> - wieczór bajek

#### PIĄTEK

16<sup>00</sup> - 18<sup>00</sup> - zajęcia orkiestry dętej

#### SOBOTA

10<sup>00</sup> - 20<sup>00</sup> - koło plastyczne (pierwsza sobota m-ca)

### OGŁOSZENIA

**19.12.97 r. o godz. 16.00**

odbędzie się

**spotkanie**

**członkiń KGW z zielarką**



Serdecznie zapraszamy do **Biblioteki**  
czynnej w godzinach pracy ośrodka od 11<sup>00</sup> do 22<sup>00</sup> jak również na **bilard**



# GÔDÔMĚ PO KASZĚBSKÙ VI

## Lekcëjô XV

- M. Nĕ i mĕ jsmĕ na placu. To tu je kaszĕbsczy króm. Jak widzita òn je w samym centrum Gduńska. Dobri dzĕń. Krómòwò. Witòjtaż.
- B. Wejleno, jò widzã, że tu mòzna kùpic i wĕsziwczy kaszĕbsczĕ, i rozmajité ksążczy.
- S. Òne sã wszĕtczĕ pisóné w naszi rodny mòwie? Ha, jò bĕ rôd kùpił mòże jakã.
- J. Pròwdac, to nie sã blós pò kaszĕbskù pisóné ksążczy, ale wszĕtczĕ doticzã Kaszĕb, abò całégò Pòmòrzò.
- M. Hełe, mòsz przikładowò słowòrz kaszĕbsczy. Ten je ale wòrt kùpieniò.
- S. To gwĕsno. Jò bĕ baro chcòł gò miec, ale kãsk dĕtka òn kòsztĕje. Mòże jak jò sprzedóm mòje òstatné rzezbĕ, tej jò gò sã kùpiã.
- J. Nie darwòsz tak długò zdac. Tu je takò miò krómòwò, czejbĕ tĕ sã do ni piãkno ùsmiĕchnãł, mòże òna bĕ gò ce òdstãpia na ratĕ.
- B. Òd razu tĕ gò jaż dĕcht nie brĕkùjesz. Jak bãdziesz miòł pĕrznã wicy pieniãdzy tej zarò przindzemĕ tu znów. Ale zdrzĕta le. To tu mĕst je téz baro cekawò ksążka.
- M. Jo, pò pròwdze. To sã „Swiãté Pismiona Nowégò Testameńtu”. A wa jesz tegò ni mòta? To le sã kùpta òd razu.
- S. Jo, wejle. Jò jesz ni miòł widzóné ti ksążczy. Tã mĕ mùszimĕ kòniecno ale kùpic. Mie feluje piãc złotĕch. Pòziczita wa mie?
- J. Ale pewno, że jo. Tã ksãga nòlezi czĕtac czãsto. A òsoblĕwie, jak wa ni mòta co robic, bò tej wiedno glĕpòtĕ jaczĕ pò głowie chòdzą. W taczim przĕtròfkù nòlepi czĕtac bibliã abò rózańc mówic.
- B. Le sã nie smiĕj, kò tĕ dobrze wiĕsz, że robòtĕ nama nigdĕ nie felĕje.
- M. Hełe mòsz dĕtczy. Wez le jã zapłacĕ i tej kùreszce bãdzeta mia swój nowi testameńt.
- S. Jo, òn sã mie terò baro przĕdò. Kò w Lãbòrgù tej sej sã òdpròwióné msze z kaszĕbskã liturgiã słowa. Jò mdã miòł terò bĕnòmni tekstĕ czĕtaniów lekcyjnych. Proszã baro - tu sã dĕtczy.
- (Stasz k płacy za biblĕjã)*

Krómòwò. Bóg zapłac.

J. Tej do ùdrzeniò.

Krómòwò. Do ùdrzeniò.

*Eugeniusz Prĕczkòwsczi*

*Eugeniusz Gòlãbk*



**Urząd Gminy w Szemudzie**

informuje mieszkańców, że Wójt Gminy powołał komisję do przeprowadzenia kontroli zgodności deklaracji podatkowych ze stanem faktycznym.

W skład komisji wchodzi:  
 Urszula Dybowska i  
 Bartłomiej Ptach.

Osoby te legitymują się upoważnieniami podpisanymi przez Wójta Gminy Szemud.

mgr Elżbieta Bieńko

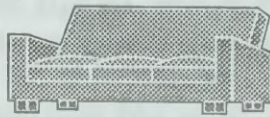
**Dyplomowana masażystka**

w zakresie masażu relaksującego (usuwanie następstw stresu, przepracowania i menopauzy jak bóle głowy, kręgosłupa, mięśni oraz złego samopoczucia) i masażu kosmetycznego dla osób otyłych.

Ponadto gimnastyka relaksująco-odchudzająca, aromaterapia, świecowanie uszu.

84-217 Szemud, Czarna Dąbrowa 15, tel. 76-16-97

FIRMA "NORD - POL" SC  
 ZATRUDNI  
**TAPICERÓW I STOLARZY**  
 Klecha Marian  
 TEL/FAX:  
 76-08-78, 76-08-67  
 Dobrzewino 37, gm. Szemud,  
 84-208 Kielno

**AUTO-BLAGHARKA***Jarosław Kalkowski*

JELEŃSKA HUTA gmina Szemud tel. 76-13-99

*Zapraszamy na bal sylwestrowy*

na sali w Łebnie

Bilety do nabycia pod nr tel. 76 18 10 i 76 18 87

**Lodówki, zamrażarki  
NAPRAWA**

Marek Potracki

Chwaszczyno, ul. Oliwska 81 (baza GS)  
 tel. 52-80-88, domowy: 76-09-46

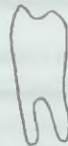
**GABINET STOM**

01403

czynny w poniedziałki

16<sup>00</sup> - 19<sup>00</sup>

KIELNO (koło kościoła)



OFERUJEMY:

- Leczenie zachowawcze \* wypełnienie światłoutwardzalne
- Protetyka: \* korony \* mosty \* protezy całkowite i częściowe
- Chirurgia stomatologiczna

GMINNA BIBLIOTEKA PUBLICZNA w Szemudzie  
 im. ks. dr Leona Heyke

składa

panu **Włodzimierzowi Dworaczek**

z Kamienia

podziękowanie za przekazane książki.

Kierownik Gminnej Biblioteki Publicznej w Szemudzie  
 Irena Piastowska

Urząd Gminy w Szemudzie  
 zatrudni od 1.01.1998 r.  
 w Gminnej Bibliotece Publicznej w Szemudzie  
 pracownika na stanowisku

**bibliotekarza**

Wymagane kwalifikacje  
 minimum:

- wykształcenie wyższe bibliotekarskie
- ukończone studium bibliotekarskie
- średnie wykształcenie bibliotekarskie

Oferty prosimy składać w terminie do 30 listopada 1997 r.  
 w sekretariacie Urzędu Gminy w Szemudzie, ul. Kartuska 13,  
 tel. 76-11-85

**Urząd Gminy w Szemudzie**

informuje, że z dniem 1 stycznia 1998 r. wchodzi w życie zmienione przepisy ustawy "Prawo o ruchu drogowym".

Zgodnie z ustawą pojazdy wycofane na stałe nie będą podlegały powtórnej rejestracji. Nie będzie również możliwe wycofanie czasowe pojazdu z ruchu. Do dnia 31 grudnia 1997 r. pojazdy wycofane dotychczas na stałe będą mogły być ponownie zarejestrowane po przedstawieniu rozszerzonego badania technicznego.

**APTEKA "Pod Kasztanami"****LEKI KRAJOWE I ZAGRANICZNE**

czynna:	Codziennie	9 - 15
	Wtorek	14 - 18
	Sobota	9 - 13
	Niedziela	10 - 12

84-208 KIELNO LEŚNA 16A tel. 760 562

**Lesôk**

Szemudzcki Miesięcznik Gminny

ADRES REDAKCJI: URZĄD GMINY SZEMUD 84-217 SZEMUD, ul. Kartuska 13 tel. 76-11-85,  
 tel/fax 76-11-13. REDAGUJEKOLEGIUM: A. Jaroszek, A. Miłoś, I. Piastowska, Z. Engelbrecht

SKŁAD KOMPUTEROWY: **ba** Barbara Jezierska, Gdynia, 10 Lutego 33 tel./fax 217-332

DRUK: ZPW GARMOND, Gdynia, ul. Opata Hackiego 8/10, tel. 23-00-36 w. 229