

Lesôk

SZEMAUDZCZI MIEŚCZNIK

NR 3 ROK I

GMINNY

STRUMIANNIK

CENA 1000 ZŁ

1993 R

Leon Heyka

W jinech krajach mili żęcy,
Lubny woniô wiosne kwiat,
Ach, tam nie je moji bëcy,
Bo to mie je cëzy swiat.

W naszym kraju moji bëcy,
W naszi łące mój je kwiat,
Tu mie rosce słodczy żęcy,
Mój kaszëbsczi, môli swiat.

Tu je moja moc i chwala,
Mégo serca święti dzél, -
W jego służbie jô sę trawię, Z
drzącë w jego wiôldzi cël.

Kaszëbskô,
Jô ce pomnik chcôł wëstawić
I po całim kraju szukôł
I gdzie jacji beł le kamiń,
Rzezbe młotem jô go słukôł.

Ale wszëtczi sę w obrôbcë
Mie pod ręką rozsëpałë,
Bo od dłużigo leżeniô
Bëłë one rozwiëtrzałi.

Smutny jô` do chëcze wrôceł,
Sôd na progu zniechęcony
I so zdrzôł na pola naszi
Wiôldzim spikem umorzony.

I jô rzek: O biédny kraju!
Wstani że i rzeczë słowo!
Stôł sę cud, Kaszëbskô wstała
I zaczinô jic na nowo. <...>

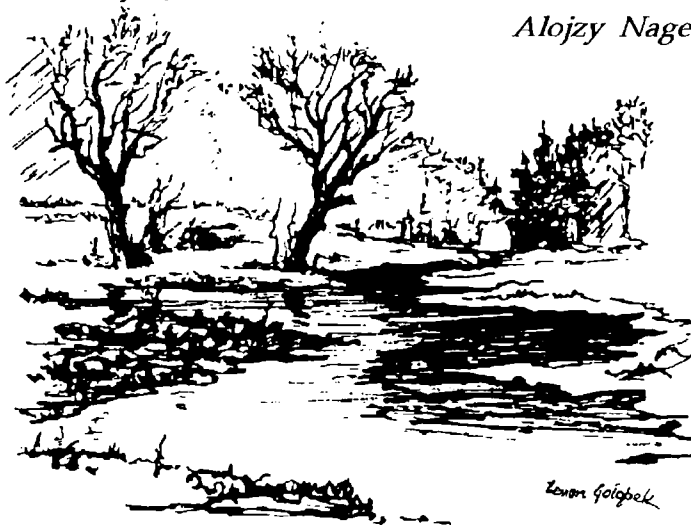
Ona rzeczë: Wez zaspiewej! -
I mie złotą lutnię dała.
We mie serce zadërgało,
Prisnął zdrôj i rëka grała.

W boru szum i morza grome
Moji spiéwe wtór sę wstawi:
Żij Kaszëbskô! Twoji chwale
Pomnik w pieśni sę ujawi!

Strumiannik

Biôłë kwiôtczi w ogardach
Plachce sniegu we wsach i gardach
Na krëszce spiéwo skôrc
Po wodze płënie lód
Sniég chutko taje
Woda chluboce
Ceszą sę dzecë
Stark źdaje
Na wicy słuńca
A słuńce grzeje
Përzynkę.

Alojzy Nagel



Leon Gólsbek

Bolesław Bork

Zymk

Zymkowô norda udźiło nadzi wietwie
A zib strzępił moje dësę
I wegónio z ni ostatk nadzieję
Na lepszi czas
Udżëti wietwie sę prostëją
Nadzeja znowu nie sztëceje
Zymkowi słuńcë deszę grzeję
I widzę nowi lepszi swiat.

M-2190/01403

Czy obchodzi nas Straż?

Na początku roku radni gminni postanowili inaczej zorganizować działanie ochotniczych straży pożarnych. Według obowiązującego prawa do gminy należy finansowanie ochrony przeciwpożarowej swojego społeczeństwa. Mieści się w tym pełne utrzymanie jednostek OSP, tj. wyposażenie w sprzęt bojowy, paliwo, części zamienne, umundurowanie, opłaty za prąd, węgiel i telefon, a także, od czerwca 1992 roku, wypłata ekwiwalentu za udział w akcjach gaśniczych (ponad 15 tys. zł za godzinę). Natomiast strażacy, jako stowarzyszenie wyższej użyteczności publicznej, są organizacją niezależną od gminy i sami sobą rządzą.

Jak wskazują ponad dwuletnie doświadczenia, samorządność strażaków nie zawsze idzie w parze z interesem gminy. Dlatego postanowiono w każdej jednostce (Bojano, Kielno, Szemud, Przetoczyno, Częstkowo, Łebno) zatrudnić na pełny etat osobę, która będzie dbała o sprawność sprzętu strażackiego, wspólnie z Komendantem Gminnym o bojowe wyszkolenie jednostki a także do swoich obowiązków otrzyma obsługę hydroforni. Czy uda się pogodzić ogień z wodą?

Poniżej przedstawiamy treść apelu Wójta Gminy do społeczeństwa w tej sprawie.

"W związku z planowaną reformą Ochotniczych Straży Pożarnych w Gminie Szemud, mającą zdecydowanie poprawić sprawność bojową OSP i społeczną ocenę strażackiego munduru, zwracam się do społeczeństwa z prośbą o zgłaszanie do Urzędu Gminy w terminie do 15 marca br. kandydatów na kierowców, mechaników i konserwatorów wodociągów oraz na komentanda gminnego. Chętnie widziani będą również nowi kandydaci na członków Ochotniczych Straży Pożarnych spośród młodzieży oraz dorosłych.

Na proponowane stanowiska chcielibyśmy wybrać takich ludzi, których dobrze znacie i cenicie. Celem OSP jest służba swojemu społeczeństwu poprzez zwalczanie wszelkich klęsk, a zwłaszcza ognia; od społecznej próbaty, a co za tym idzie również pomocy, zależy skuteczność strażackich działań. W trosce o tę wsólną sprawę zwracam się do naszych mieszkańców o pomoc.

Warunki pracy i płacy do uzgodnienia w Urzędzie Gminy.

Władysław Hirsch

BUDŻET

dok. ze str. 3

Na utrzymanie urzędu gminy

wydatkowano	2.568 mln zł	-3.438 mln zł,
z tego: diety radnych, członków komisji i ryczałt przewodn. RG	60 mln zł	- 85 mln zł
płace pracowników	999.944 tys. zł	- 1.364 mln zł
pochodne od plac	- 497.757 tys. zł	- 698.090 tys. zł
na zakup opału, materiałów biurowych, paliwa, faksu, komputera		- 304.655 tys. zł
na materiały i wyposażenie		387.987 tys. zł
za zużycie energii elektrycznej	- 21.458 tys. zł	- 40 mln zł
rozmowy telefoniczne, opłaty zryczałtowane, opłaty za teleks, naprawa maszyn biurowych, wywóz szamba i śmieci, gospodarka mieszkaniowa, praca banku spółdzielczego	- 513.648 tys. zł	- 573 mln zł
Prowizje dla softysów za inkaso zobowiązań podatkowych	- 33.226 tys. zł	- 47 mln zł
Koszty podróży służbowych	- 7.106 tys. zł	- 14 mln zł
Na rok 1993 zaplanowano kwotę 442.908 tys. zł na zapłacenie dla KRUS składki emerytalno-rentowej rolników za I kwartał.		
Na dokończenie budowy ośrodka zdrowia w Szemudzie w budynku poczty zaplanowano 750 mln zł.		

*Stefania Kunikowska
Skarbnik Gminy*

ABSOLUTORIUM

10 marca br. odbyła się XXIII sesja Rady Gminy. Poświęcona była głównie sprawom budżetowym Gminy, tj. sprawozdaniu wykonania budżetu za 1992 r. i uchwaleniu budżetu na 1993 r.

Sprawozdanie z wykonania budżetu szczegółowo zostało przedstawione przez Wójta Gminy. Wystąpienie zakończone zostało głosowaniem tajnym nad udzieleniem absolutorium dla Zarządu Gminy.

Wyniki głosowania były bardzo pomyślne, bowiem na 17 radnych głosujących wszyscy byli za udzieleniem.

Albin Jaroszek

Komu potrzebny jest powiat?

Jak zapewne nasi czytelnicy wiedzą, już niedługo wszyscy będziemy szczęśliwi, zadowoleni, bo wreszcie będziemy chodzili na dwóch nogach samorządności. Obok gminy tą drugą nogą będzie powiat, to będzie dopiero demokracja.

Już w pierwszym numerze "Lesòka" pisaliśmy o protestach wójta na próby przeniesienia stanowiska ubezpieczeń społecznych rolników do Wejherowa. Co będzie dalej, komu powiat zabierze dalsze uprawnienia, jaka będzie sytuacja finansowa gminy.

Dlaczego próbuje się nas uszczęśliwiać na siłę. Z punktu widzenia służebności wobec społeczeństwa, obowiązkiem państwa jest takie zorganizowanie administracji aby obywatel mógł jak najwięcej spraw załatwić w jednostce najniższej. Rozumiejąc to, Gmina Szemud walczyła o jak najszerszy zakres uprawnień, który ma miejsce w obecnym porozumieniu z Kierownikiem Urzędu Rejonowego i który w przyszłości Gmina zamierza wykonywać jako zadania własne. Należą do nich m.in.: komunikacja, budownictwo z nadzorem i policją budowlaną, całość geodezji i ewidencji gruntów.

W tym miejscu należy zaznaczyć, że ponad dwie trzecie gmin w kraju nie wykonuje tych zadań od początku wejścia samorządów - znajdują się one w urzędach rejonowych.

Na ostatniej sesji (10 marca) radni wypowiedzieli się za przejściem w przyszłości oświaty, podstawowej służby zdrowia (po wprowadzeniu kasy chorych), wszystkich dróg publicznych, rządowej części opieki społecznej, zwierzchności nad policją gminną, a także za możliwością kreowania własnej polityki wobec bezrobocia.

Czy się nam to uda? Znosi się na to, że zwolennicy powiatów wiedzą lepiej, jak służyć społeczeństwu.

A co myślą o tym czytelnicy?

Najciekawsze wypowiedzi wydrukujemy.

Prosimy o listy!

Władysław Hirsch

WYKONANIE BUDŻETU GMINY

za rok 1992 oraz plan budżetu gminy na rok 1993

XXIII sesja Rady Gminy Szemud odbyła się w dniu 10 marca br., na której uchwałą nr XXIII/121/93 Rady Gminy zatwierdzono sprawozdanie z wykonania dochodów i wydatków budżetowych za rok 1992, oraz uchwałą nr XXIII/123/93 uchwalono budżet gminy na rok 1993.

DOCHODY	wyk 1992	plan na rok 1993
budżetu gminy w 1992 r. na planowane 12.559.313 tys. zł wykonano 14.360.860 tys. zł.		15.935.949 tys. zł.
Wpływy za pobór wody -	492.918 tys. zł.	- 728.940 tys. zł
Podatek rolny od gospod. współ. -	2.442 tys. zł.	- 4.800 tys. zł
Podatek od nieruchomości od osób fiz. i prawnych		
- 1.075.082 tys. zł		
od osób prawnych		- 562.800 tys. zł
- od osób fizycznych		669.200 tys. zł.
Podatek od środków transportowych od jednostek uspołecznionych		
- 3.801 tys. zł		- 5.396 tys. zł.
Udział w podatku od osób prawnych		
- 1.972.449 tys. zł		- 3.645 mln zł.
Udział w podatku od osób fizycznych		
- 1.281.477 tys. zł		- 1.459.535 tys. zł.
Podatek rolny od gospodarstw rolnych		
- 265.247 tys. zł.		- 531.600 tys. zł.
Wpływy z karty podatkowej	- 575.120 tys. zł	- 639 mln zł.
Wpływy z podatku leśnego	- 9.471 tys. zł	- 28 mln zł.
Podatek od spadków i darowizn	31.650 tys. zł	- 28.400 tys. zł
Podatek od środków transportowych od osób fizycznych		
- 558.149 tys. zł		- 715 500 tys. zł
Opłata skarbową	- 607.105 tys. zł	- 852 mln zł
Subwencja	- 1.916.011 tys. zł	- 2.102.400 tys. zł.

WYDATKI		
budżetu gminy 1992 roku na plan 12.559.313 tys. zł wydatkowano 11.892.778 tys. zł.		- 15.935.949 tys. zł.
Na utrzymanie wodociągów wydatkowano		
551.939 tys. zł		- 1 010.750 tys. zł,
z tego płace konserwatorów	- 54.138 tys. zł,	- 76.713 tys. zł.
Pochodne od płac	- 31.749 tys. zł	- 50.321 tys. zł.
Za zużycie energii elektrycznej	- 192 mln zł	- 271.900 tys. zł.
Remonty w hydroforniach	- 258.646 tys. zł	- 340.716 tys. zł.
W roku 1993 zaplanowano kwotę 200 mln zł na zakup agregatu prądotwórczego.		
Na inwestycje wydatkowano 806 331 tys. zł,		
w tym wodociągi:		
Łebno Huta		580 mln zł
Łebno		60 mln zł
Leśno		100 mln zł
zakup rur do wodociągu Łebno Huta nr 1 -		65.728 tys. zł
Plan inwestycji w roku 1993 - 2.043.198 tys. zł,		
w tym wodociągi		
Leśno		400 mln zł
Szemud Osiedle		200 mln zł
Czarna Dąbrowa		75 mln zł
Łebno Huta		75 mln zł
Kamień		600 mln zł
Przetoczyno		100 mln zł
Grabowiec		150 mln zł

Na dokumentację projektową na wodociągi - 100 mln zł

Rezerwa na pozostałe zadania - 343.198 tys. zł.

Utrzymanie dróg publicznych

na zadania inwestycyjne

		- 1.359.069 tys. zł,
w tym drogi:		
Bojano - Kielno		880 mln zł
Kielno - Leśno i Leśno - Warzno		70 mln zł
Praca równiarką		159.069 tys. zł
Transport materiałów utwardzeniowych		250 mln zł

Na rok 1993 na inwestycje zaplanowano kwotę 330 mln zł,

w tym drogi: Szemudzka Huta 130 mln zł
Warzno 200 mln zł

Na odśnieżanie i remonty dróg gminnych na rok 1993 zaplanowano 320 mln zł

Dotacje dla samorządów mieszkańców wsi od środków transportowych w roku 1992 - 384 mln zł - 730 mln zł.

Na oświetlenie ulic

wydatkowano 203.218 tys. zł - 500 mln zł

Zaplanowano na rok 1993 150 mln zł na wykonanie parkingu przy ośrodku zdrowia.

W roku 1992 na telefonizację wsi wydatkowano kwotę 3.127.821 tys. zł.

Na plan przestrzennego zagospodarowania gminy wydatkowano kwotę 79 mln

Na utrzymanie ochotniczych straży pożarnych

wydatkowano 230.477 tys. zł - 800 mln zł

z tego: płace konserwatorów - 25.217 tys. zł - 261 mln zł

pochodne od płac - 11.779 tys. zł - 132.280 tys. zł

na zakup paliwa, opału, części zamiennych - 115 mln zł - 257.550 tys. zł

za zużycie energii elektrycznej - 9.513 tys. zł - 14.170 tys. zł

opł. telefon., transport opału, remonty samochodów

bojowych i remont remizy OSP w Bojanie - 45.041 tys. zł - 100 mln zł

ubezpieczenie samochodów bojowych - 13.127 tys. zł - 15 mln zł.

Na oświatę i wychowanie

wydatkowano 1.253.987 tys. zł - 3.109.190 tys. zł,

z tego: dowożenie dzieci do szkół

- 92.574 tys. zł - 102.320 tys. zł

na klasy zerowe - 561.413 tys. zł - 677.870 tys. zł

z tego: na wynagrodzenie dla nauczycieli -

290.331 tys. zł - 412.270 tys. zł

pochodne od płac - 147.421 tys. zł - 234.300 tys. zł

a zakup opału, transport opału, wywóz szamba i śmieci, malowanie w

szkołach - 123.661 tys. zł,

na budowę szkoły w Karczemkach

wydatkowano 200 mln zł - 800 mln zł

na budowę szkoły w Łebnie

wydatkowano 400 mln zł - 1 mld zł.

Na biblioteki

wydatkowano 251.070 tys. zł - 344.350 tys. zł,

z tego: na wynagrodzenie - 101.608 tys. zł - 126.700 tys. zł

na pochodne od płac - 53.471 tys. zł - 77.500 tys. zł

na zakup opału, czasopism, materiałów biurowych, malowanie Biblioteki

Gminnej w Szemudzie 69.353 tys. zł

na materiały i wyposażenie 113.600 tys. zł

Na utrzymanie Wiejskich Ośrodków Kultury

wydatkowano 104.040 tys. zł - 140 mln zł,

z tego: na płace - 39.684 tys. zł - 49 mln zł

pochodne od płac - 19.219 tys. zł - 33.816 tys. zł

SPRAWOZDANIE

z działalności Gminnego ośrodka Pomocy Społecznej w Szemudzie za rok 1992

Gminny Ośrodek Pomocy Społecznej w Szemudzie działa na podstawie Uchwały nr XI/43/90 Gminnej Rady Narodowej w Szemudzie oraz ustawy o pomocy społecznej z dnia 29.11.1990. Do zadań Gminnego Ośrodka Pomocy Społecznej należy zaspokajanie niezbędnych potrzeb życiowych osobom i rodzinom pozbawionym środków do życia z różnych przyczyn.

Gminny Ośrodek Pomocy Społecznej realizuje zadania własne gminy jak i zadania zlecone rządowe.

Do zadań zleconych gminie należy:

1/ przyznawanie i wypłacanie zasiłków stałych i okresowych oraz przysługujących do nich dodatków z tytułu wieku i posiadanej grupy inwalidzkiej. W roku 1992 na te świadczenia została wypłacona kwota 575 mln zł. W gminie Szemud zasiłki okresowe otrzymało 9 osób, a zasiłki stałe 45. Są to osoby całkowicie niezdolne do pracy z powodu wieku lub inwalidztwa powstałego do 18 roku życia i nie posiadające żadnych środków utrzymania.

Do zadań własnych gminy należy:

- 1/ przyznawanie i wypłacanie zasiłków celowych
- 2/ przyznawanie pomocy rzeczowej
- 3/ udzielanie schronienia, ubrania i niezbędnego posiłku
- 4/ świadczenie usług opiekuńczych
- 5/ pokrywanie wydatków na świadczenia lecznicze.
- 6/ sprawienie pogrzebu
- 7/ inne zadania z zakresu pomocy społecznej wynikające z rozeznaczonych potrzeb.

Każda pomoc udzielana jest na podstawie wizji lokalnej w rodzinie i sporządzonym wywiadzie społecznym przez pracownika socjalnego.

Na świadczenia samorządowe w roku 1992 wydatkowano kwotę 166 mln zł w rozbiciu na następujące zadania:

- | | |
|--|-------------|
| 1/ na pokrycie kosztów leków i leczenia | - 6 mln zł |
| 2/ na dożywianie dzieci w szkołach | - 9 mln zł |
| 3/ na żywność | - 5 mln zł |
| 4/ na zakup odzieży | - 6 mln zł |
| 5/ na dopłatę do opału na zimę | - 43 mln zł |
| 6/ na kolonie rehabilitacyjne dla dzieci niepełnosprawnych | - 3 mln zł |
| 7/ na zakup przyborów szkolnych | 51 mln zł |
| 8/ przypadki losowe - pogorzeczy | 5 mln zł |
| 9/ na świadczone usługi opiekuńcze ludziom samotnym | - 38 mln zł |

Ogółem w roku 1992 zostało objętych pomocą 281 rodzin. Praca Gminnego Ośrodka Pomocy Społecznej nie polega wyłącznie na wsparciu finansowym czy rzeczowym rodzin. Do podstawowych i czasochłonnych codziennych prac należy:

- 1/ prowadzenie rozmów ugodowych małżeństw jak i

rodzin

- 2/ występowanie o alimentację na dzieci
- 3/ załatwianie spraw rentowych i emerytalnych czy grup inwalidzkich.
- 4/ występowanie do sądu o uregulowanie spraw dożywocia
- 5/ pomoc w załatwianiu wszystkich spraw osobistych i rodzinnych osobom, które zwracają się i oczekują tej pomocy od GOPS.

Praca Gminnego Ośrodka Pomocy Społecznej nie może być oparta na ramowych planach czy zadaniach, ponieważ nikt z nas nie może przewidzieć, jakie klęski czy przypadki losowe mogą spotkać nasze rodziny i z tym związane wydatki.

Zgodnie z obowiązującą ustawą o opiece społecznej istnieje obowiązek dobrowolnej alimentacji w dwóch przypadkach:

- 1/ rodzice na rzecz dzieci,
- 2/ dzieci na rzecz rodziców.

O ile jedna ze stron znajdzie się w krytycznej sytuacji losowej do druga strona jest zobowiązana pomóc w przewycięzaniu problemów życiowych tej rodziny. Gminny Ośrodek Pomocy Społecznej w swym działaniu obrał za cel pomaganie i współpracę z rodzinami, które dają z siebie wszystko aby poprawić swoje warunki bytowe, lecz im nie wychodzi z różnych przyczyn. Nie będziemy współpracować z rodzinami, gdzie stwierdza się marnotrawstwo przyznanych świadczeń lub widoczne lenistwo, nieróbstwo i niszczenie własnych zasobów materialnych.

Janina Halman

O poborze

W okresie od 18 maja do 21 maja br. przed Rejonową Komisją Poborową i Rejonową Komisją Lekarską stawiają się mężczyźni rocznika podstawowego 1974 i roczników starszych z terenu gm. Szemud. Miejscem pracy Komisji będzie siedziba Urzędu Rejonowego w Wejherowie, na Osiedlu Przyjaźni 6. Mężczyźni rocznika starszego, którzy stają przed tegoroczną komisją poborową, to przede wszystkim poborowi ubiegający się o odroczenie ze względu na prowadzenie gospodarstwa rolnego. Warunkiem odroczenia z tego tytułu jest:

- 1/ prowadzenie gospodarstwa rolnego przez poborowego, które stanowi jego własność, lub
- 2/ prowadzenie gospodarstwa rodziców, którzy pobierają emeryturę lub rentę inwalidzką z powodu prowadzenia tego gospodarstwa, a zarazem jego prowadzenie jest uzależnione od osobistej pracy poborowego.

Poborowy prowadzący gospodarstwo rolne powinien w nim zamieszkiwać, lub w innym miejscu, umożliwiającym mu codzienne wykonywanie prac wyłącznie w rolnictwie.

W myśl kodeksu cywilnego za gospodarstwo rolne uważa się grunty rolne wraz z gruntami leśnymi, budynkami lub ich częściami, urządzeniami i inwentarzem, jeżeli stanowią lub mogą stanowić zorganizowaną całość gospodarczą oraz prawami i obowiązkami związanymi z prowadzeniem gospodarstwa rolnego.

Mirosława Baranowska
podinspektor ds. społeczno-administracyjnych

SPORT

Dnia 13 marca 1993 roku w Szkole Podstawowej w Szemudzie odbył się Gminny Turniej Tenisa Stołowego. W zawodach uczestniczyły reprezentacje wszystkich szkół z terenu gminy. Łącznie startowało 17 dziewcząt i 18 chłopców. Turniej rozegrano systemem pucharowym z podziałem na dwie grupy.

Rezultaty były następujące:

Wśród dziewcząt:

I miejsce	-	Wioletta Albecka - Łebieńska Huta
II miejsce	-	Sylwia Bruchmann - Częstkowo
III miejsce	-	Grażyna Wojewska - Częstkowo
IV miejsce	-	Adrianna Hewelt - Łebieńska Huta

Wśród chłopców:

I miejsce	-	Jarosław Roda - Łebieńska Huta
II miejsce	-	Arkadiusz Necel - Jeleńska Huta
III miejsce	-	Dariusz Zinka - Koleczkowo
IV miejsce	-	Karol Chustak - Łebno

Najlepsi zawodnicy otrzymali nagrody rzeczowe w postaci rakietek do tenisa stołowego. Pozostali uczestnicy otrzymali nagrody pocieszenia - piłeczki tenisowe.

Gratulujemy zwycięzcom, wszystkim dziękujemy za udział w turnieju i zapraszamy do dalszego, tak licznego udziału w naszych szkolnych zawodach.

Jednocześnie informujemy, że na wszystkich pozostałych imprezach przewidujemy przyznawanie nagród rzeczowych indywidualnych lub zespołowych, których fundatorem jest Urząd Gminy w Szemudzie.

Gm. Organizator Sportu
mgr Jerzy Zaborowski

AGRONOM RADZI

OŚRODEK DORADZTWA ROLNICZEGO W GDAŃSKU

Rejon VII Wejherowo

Adres: 84-240 Reda, ul. Leśna 5

tel. 78-30-11

Szemud - gmina.

Punkt kontaktowy: Urząd Gminy

inż Maria Pionka czwartek 8 - 13

- wiejskie gospodarstwo domowe

inż Krzysztof Brzeziński piątek 830 - 13

- agronom doradca.

Proponujemy - doradztwo bezpośrednie, dotyczące technologii, rynku rolnego, marketingu, przetwórstwa, wgd.

Realizujemy szkolenia, pokazy, wdrożenia, wystawy, targi rolno-przemysłowe.

Rozpowszechniamy wydawnictwa informacyjne.

ROK 1993 - to dalsza realizacja planów dotyczących ekonomiki i organizacji gospodarstw rolnych, rolnictwo ekologiczne.

UWAGA Organizujemy bank informacji: kupię - sprzedam produkty, maszyny, nawozy itp. Tel. 78-30-11.

Zapraszamy do współpracy!

Szkoleni z zakresu marketingu gospodarki rolnej, popularyzujące wiedzę ekonomiczną odbędą się w dniu 15.04 93 o godz. 10⁰⁰ w GOK w Szemudzie

Oczekujemy współpracy, odzewu rolników dot. tematyki i miejsca spotkań szkoleniowych, organizowanych przez sołtysów, kółka rolnicze, związki zawodowe.

Agronom
Krzysztof Brzeziński

Dnia 20 marca 1993 roku w Szkole Podstawowej w Szemudzie odbył się Gminny Turniej Ringo. W zawodach uczestniczyło 48 dziewcząt i chłopców, uczniów klas piątych i szósty, reprezentujących 6 szkół.

Turniej rozegrano oddzielnie w kategorii dziewcząt i chłopców systemem "każdy z każdym". Każda drużyna rozegrała w turnieju po 5 meczów. Rozgrywki obfitowały w wiele zaciętych spotkań, a duch zwycięstwa towarzyszył wszystkim do końca.

Wyniki rywalizacji były następujące:

w kategorii dziewcząt:

I miejsce - Koleczkowo, II miejsce - Kielno, III miejsce - Szemud, IV miejsce - Łebno, V miejsce - Karczemki, VI miejsce - Łebno Huta

w kategorii chłopców

I miejsce - Koleczkowo
- II miejsce - Szemud,
III miejsce - Łebno
Huta, IV miejsce -
Kielno, V miejsce -
Łebno, VI miejsce -
Karczemki

Nasze szczególne brawa zasłużyli zawodnicy ze Szk. 9 w Koleczkowie, którzy zarówno w kategorii dziewcząt jak i chłopców wygrali wszystkie swoje mecze nie oddając przeciwnikom ani jednego seta!

Trzy najlepsze drużyny w kategorii dziewcząt i chłopców zdobyli dla swoich szkół

nagrody rzeczowe w postaci tablic do minikoszykówki. Ponadto każda drużyna otrzymała kółko ringo. Następne zawody odbędą się 3 IV br. Będzie to Gminny Turniej Piłki Ręcznej.

Zapraszamy do udziału reprezentacje wszystkich szkół.

SKŁADKI

Urząd Gminy w Szemudzie informuje, że w II kwartale 1993 r.:

- składka na ubezpieczenie wypadkowe, chorobowe i macierzyńskie nie ulega zmianie i nadal wynosi 216.000 zł za każdą osobę podlegającą temu ubezpieczeniu.

Osoby podlegające wymienionemu ubezpieczeniu na wniosek w ograniczonym zakresie, opłacają 1/3 pełnej wysokości składki, tj. 72.000 zł,

- składka na ubezpieczenie emerytalno-rentowe wynosi 30% emerytury podstawowej i wynosi 369.000 zł.

Przypominam, że termin uregulowania należnych składek upływa z dniem 30 kwietnia 1993 r.

Sporządziła:
Gabriela Szulta

podinspektor ds ubezpiecz. społ. roln. i czł. ich rodzin





*Życia
parafii*

PARAFIA KIELNO

Kieleńska parafia jest największą parafią w Gminie Szemud. Obejmuje swoim zasięgiem takie większe wsie, jak: Bojano, Koleczkowo, Dobrzewino, Warzno, Karczemki, Kieleńska Huta, Rębiska, Leśno. Zabytkowy kościół parafialny pod wezwaniem św. Wojciecha jest pięknie usytuowany na skraju wsi Kielno, na wzgórzu. Sprawia wrażenie jakby czuwał nad spokojem mieszkańców. Tą dużą parafią od września 1990 r. opiekuje się ks. Franciszek Rompa, który jest kapłanem od 19 lat. Jest człowiekiem o wielkim darze łączenia ludzi, swoim talentem uczynnym wzbogaca wszelkie uroczystości religijne, przyczynia się do zachowania i rozwoju kultury kaszubskiej.

Dzień, w którym przybył ks. F. Rompa i objął proboszczostwo, stał się momentem wyzwolenia olbrzymiej energii wśród parafian. Rada parafialna, wykazując swe zaufanie do księdza, rozpoczęła szereg prac związanych z remontem kościoła oraz porządkami przyległego terenu.

Rada parafialna składa się z 22 osób; reprezentują oni wszystkie większe i mniejsze wsie:

1	Alojzy Damaske	Bojano
2	Józef Szczodrowski	Bojano
3.	Antoni Śláz	Bożanka
4.	Jan Kalkowski	Brzozówko
5.	Czesław Hasse	Dobrzewino
6.	Leon Krol	Dobrzewino
7.	Józef Wendk	Dobrzewino
8.	Zygmunt Witt	Kamień
9.	Ignacy Kurowski	Kielno
10.	Teofil Miąskowski	Kielno
11.	Edmund Oczk	Kieleńska Huta
12.	Jan Grzenia	Koleczkowo
13.	Franciszek Potrykus	Koleczkowo
14.	Józef Reich	Koleczkowo
15.	Alfons Rumski	Kowalewo
16.	Stefan Bieszk	Leśno
17.	Alfred Hewelt	Rębiska
18.	Alfred Kumer	Rębiska
19.	Brunon Stuba	Warzno (członek honorowy)
20.	Hilary Formela	Warzenko
21.	Edmund Wendk	Warzno
22.	Jan Bieszke	Wielka Rola

Rada Parafialna w drugim półroczu 1990 r., na swym kolejnym posiedzeniu, wspólnie z ks. proboszczem podjęła bardzo ważną i odpowiedzialną decyzję, a mianowicie - budowę nowego domu parafialnego. Opracowano założenia do projektu technicznego, określono funkcję, jaką będzie on pełnił dla społeczności parafialnej. Ustalono, że oprócz swych podstawowych funkcji mieszkalnych dla księży i obsługi, ma on pełnić ważną rolę w kształtowaniu kultury społeczności wiejskiej.

Dzięki bardzo dobrej współpracy ks. proboszcza z Radą oraz właściwej atmosfery, jaka wytworzyła się wokół propozycji budowy domu parafialnego, już wiosną 91 r. rozpoczęto budowę, natomiast jesienią 92 r. budynek był już gotowy w stanie surowym zamkniętym.

Takszybkiewykonanie robót było możliwe dzięki dobrze

zorganizowanej pracy na budowie, którą od początku prowadzi radny p. Józef Wendk, oraz olbrzymiej ofiarności społeczeństwa naszej parafii, którzy pomimo trudnych warunków materialnych nie szczędzili grosza na budowę.

W obecnej chwili, w nowym, okazałym budynku parafialnym, trwają prace wykończeniowe. Te czynności są bardzo pracochłonne i kosztowne, a kasa parafialna została prawie pusta.

Należy stwierdzić, że życie kulturalne w Kielnie już prawie od dwóch lat chyli się ku upadkowi. Główną przyczyną była trudność w adaptowaniu odpowiedniego pomieszczenia na ćwiczenia zespołu "Kaszubia".

Zespół prowadzi już od wielu lat organista, pan Korneliusz Treder, a ćwiczy w swoim małym prywatnym domu. Chór "Kaszubia" ma na swym konciespore osiągnięcia: w ubiegłym roku dwukrotnie brał udział występując we Mszy Świętej, transmitowanej przez radio dla Polonii, emigrantów oraz ludzi morza, rozstawiając nasz teren na cały świat.

Część domu parafialnego zostanie przeznaczona na działalność kulturalną, i tu będzie mógł działać wspomniany chór, tworząca się orkiestra gminna, tu będą odbywały się spotkania kulturalne. Aby tak się stało, należałoby rozważyć możliwość udzielenia przez Radę Gminną pomocy finansowej na ukończenie wyznaczonej do tego celu sali.

Działalność ks. proboszcza i Rady skupia się również na poważnych sprawach remontowych i renowacyjnych w kościele. Należałoby tu wymienić:

- wykonanie mechanizmu odsłaniającego i zastaniającego figurę Matki Bożej w bocznym ołtarzu,
- odnowienie płaskorzeźby ściennej Matki Boskiej przekazującej szkaplerz oraz dokonano stylowego jej obramowania,
- umebłowano Prezbiterium,
- wykonano nową ambonkę,
- ufundowano ornat Maryjny,
- ufundowano nowy sztandar św. Wojciecha,
- odnowiono figurę Matki Boskiej Szkaplerznej,
- podświetlono trzy ołtarze,
- zakupiono dwa agregaty grzewcze.

Postanowiono uporządkować istniejący cmentarz, dokonać inwentaryzacji istniejących już grobów oraz wyznaczyć miejsca pochówku na niezagospodarowanej części cmentarza.

Aby kościół był właściwie przygotowany do sprawowania Liturgii św. dba pan kościelny Jan Cirocki.

W powyższym tekście został przedstawiony zakres prac i działalności parafii Kielno w latach 1991 - 1992.

*Radny parafialny
I. Kurowski*

ZAPROSZENIE

Odpust św. Wojciecha w Kielnie będzie obchodzony w tym roku 22 kwietnia (czwartek) godz. 1800.

Św. Wojciech jest głównym patronem Polski, naszej Archidiecezji Gdańskiej i Kościoła w Kielnie.

Na tę uroczystość przybędzie Ksiądz biskup Zygmunt Pawłowicz i udzieli sakramentu bierzmowania naszej młodzieży. Uroczystość uświetni chór parafialny "Kaszubia".

Rada Parafialna Kielno

TELEFONIZACJA GMINY SZEMUD

Jak już informowaliśmy Państwa, w poprzednim numerze "Lesóka", dzisiaj dalsze informacje.

W gminie zostaną zainstalowane cztery nowoczesne centrale telefoniczne.

W miejscowości Kielno, do której zostaną włączeni abonenci wsie Kielno, Dobrzewino, Warzno, Rębiska, Leśno i Kieleńska Huta. Obejmie ona 210 członków SKT oraz 50 istniejących telefonów.

Centrala w Szemudzie obejmie wsie Szemud, Donimierz, Kamień, Grabowiec, Przetoczyno, Głazica, Częstkowo, Szemudzka Huta, Jeleńska Huta i Kowalewo. Włączonych będzie 350 członków Społecznego Komitetu oraz 50 istniejących.

Centrala w Łebnie obejmie wsie Łebno, Będargowo, Łebieńska Huta i Zęblewo. Członków SKT jest 66 oraz 20 istniejących.

Centrala Koleczkowo obejmie wsie Koleczkowo i Bojano. Członków SKT jest 110, a istniejących 48 abonentów.

Wszyscy abonenci nowi i dotychczasowi zostaną włączeni do nowej sieci kablowej układanej w ziemi. Dychczasowi posiadacze telefonów nie wnoszą żadnych opłat za włączenie do nowej sieci kablowej. Członkowie Społecznego Komitetu Telefonizacji Gminy wpłacają w ratach po 500 tys. zł miesięcznie do wysokości 6 mln zł. Ostatnia rata powinna wpłynąć na konto Społecznego Komitetu do czerwca br. Dla orientacji podajemy, że średni koszt jednego abonenta w gminie wyniesie ok. 20 mln zł. Członkowie SKT wpłacają tylko 6 mln. Pozostałe środki Społeczny Komitet i władze gminy starają się pozyskać spoza gminy.

Omówienie porozumienia zawartego w dniu 30 lipca 1992 roku

Zawarte pomiędzy Telekomunikacją Polską S.A. - Zakład Telekomunikacji w Gdyni, a Społecznym Komitetem Telefonizacji Gminy Szemud, reprezentowanym przez Zarząd SKT.

Przedmiotem porozumienia jest telefonizacja Gminy Szemud. Komitet Społeczny zobowiązuje się do sfinansowania inwestycji. Termin realizacji - IV kwartał 1993 r. Całość inwestycji zostanie przekazana na majątek TP S.A. Zakład Telekomunikacji w Gdyni. Przyznanie stacji telefonicznej może nastąpić w chwili zaistnienia warunków technicznych, tj. po wykonaniu inwestycji i oddaniu jej na rzecz TP S.A. ZT Gdynia.

1. Zakład Telekomunikacji w Gdyni zobowiązuje się do zwolnienia członków SKT z jednorazowej opłaty taryfowej za przyznanie abonamentu telefonicznego.

2. W przypadku, gdy wkład indywidualny przewyższa jednorazową opłatę, wymieniony w p. 1 TP S.A. Zakład Telekomunikacji Gdynia zrekompensuje nadpłatę poprzez ustalenie miesięcznej ilości bezpłatnych impulsów rozmów zgodnie z decyzją Dyrekcji Generalnej PPTP nr 31 z dnia 4 grudnia 1991 roku.

3. Miesięczna ilość jednostek licznikowych do zbonifikowania zostanie ustalona aneksem do niniejszego poro-

par. 2 (czyli zakres inwestycji).

Powyższa treść dotyczy najważniejszych punktów porozumienia.

Porozumienie zostało podpisane przez:
za SKT Szemud:

- 1/ Zbigniew Engelbrecht - Przewodniczący
- 2/ Ignacy Kurowski - Z-ca Przewodniczącego
- 3/ Beata Zielińska - Sekretarz
- 4/ Bożena Świerczyńska - Skarbnik
- 5/ Stefan Miotk - Członek
- 6/ Jan Dempc - Członek
- 7/ Andrzej Jończyk - Członek.

za ZT Gdynia:

Jan Bronowski - Dyrektor

Gabriela Sobczyk - Główna Księgowa

Ponawiamy nasz apel o regularne wpłaty na konto SKT Szemud w Banku Spółdzielczym w Szemudzie nr 919403-707-271 (dalsze informacje w następnym numerze "Lesóka").

Opracował:

Zbigniew Engelbrecht

UMOWA Z NASTĘPCĄ

Ustawa z dnia 20 grudnia 1990 r. o ubezpieczeniu społecznym rolników przewiduje możliwość wcześniejszego uregulowania prowadzenia gospodarstwa przez następcę nie czekając na wiek emerytalny właściciela poprzez zawarcie umowy z następcą w formie aktu notarialnego.

Warunkiem sporządzenia tej umowy jest przeniesienie przez rolnika na osobę młodszą od niego co najmniej o 15 lat (następcę), krewną lub obcą, własności (udziału we współwłasności) i posiadanie tego gospodarstwa z chwilą nabycia prawa do emerytury lub renty, jeżeli do tego czasu następcą będzie pracował w tym gospodarstwie.

Ponadto umowa z następcą może zawierać inne postanowienia, jak np. dotyczące wzajemnych świadczeń stron, uzgodnienie z rolnikiem przerw w pracy, rolnik może żądać świadczeń przewidzianych w art. 908 & 1 kodeksu cywilnego.

Jeżeli rolnik przeniósł własność gosp. rolnego na następcę przed nabyciem prawa do emerytury, renty, może on żądać od następcy świadczeń pieniężnych w kwocie nie przekraczającej połowy emerytury podstawowej miesięcznie do czasu prawa jej nabycia.

Na żądanie rolnika sąd może rozwiązać umowę z następcą jeżeli następcą uporczywie postępuje wobec rolnika, dopuścił się względem niego obrazy czci oraz nie wywiązuje się z obowiązków wynikających z umowy.

Jeżeli rolnik zmarł przed sporządzeniem umowy z następcą, który pracował w tym gospodarstwie co najmniej 5 lat, następcą może żądać wykonania tej umowy, ma on pierwszeństwo przed roszczeniami z tytułu zapisów.

Koszty sporządzenia tej umowy wynoszą 1.300.000 do 1.500.000 zł.

podinsp. ds. ubezp. społ. rolników

Gabriela Szulta

oświata i kultura

Spotkanie z dyrektorami

18 marca br. w Urzędzie Gminy odbyło się spotkanie Wójta Gminy z dyrektorami szkół podstawowych.

W spotkaniu ponadto udział wzięli członkowie Komisji Kultury Rady Gminy, prezes Oddziału Zrzeszenia Kaszubsko-Pomorskiego Franciszek Liedtke, Przewodniczący Rady Gminy Zbigniew Engelbrecht.

Tematyką spotkania było omówienie funkcjonowania kultury i oświaty w gminie. Dyrektorzy szkół zostali szczegółowo zapoznani z wykonaniem budżetu gminy za 1992 r. oraz z planem budżetu na 1993 r. Wójt Gminy poinformował, że zgodnie z uchwalonym budżetem gmina przeznaczy na funkcjonowanie oświaty kwotę 3,1 mld zł., tj. 20% całości wydatków. Na inwestycje planuje się przeznaczyć kwotę 1,8 mld zł., z tego 1 mld na dokończenie budowy szkoły w Łebnie i 800 mln na budowę szkoły w Karczemkach. Dyskutowano ponadto nad problemami związanymi z coraz bliższym terminem przejścia szkół przez gminę. Wszystkim zgromadzonym towarzyszy troska, by odbyło się to w atmosferze spokoju i rozważań.

Przedstawiciele Zrzeszenia Kaszubsko-Pomorskiego w osobach Prezesa Franciszka Liedtke, Alojzego Damaszkę i Wiesława Sikory przedstawił zamierzenia ZKP dotyczące organizacji imprez kulturalnych w gminie w br.

Podobnie swoje plany pracy przedstawiła kierownik gminnych bibliotek i WOK Szemud, pani Irena Piastowska, z Wiejskiego Ośrodka Kultury w Koleczkowie pani Joanna Majkowska. Zebrani, a zwłaszcza dyrektorzy szkół, nie podjęli dyskusji na trzeci temat zaproponowany przez wójta, który brzmiał:

"Szkoła, jaka jest, jaką powinna być, co zrobić, żeby taką była".

Może po pewnym przemyśleniu otrzymamy opinie dyrektorów - osób, od których najbardziej zależy funkcjonowanie szkół, a może również rodzice przysła nam swoje zdanie. W miarę możliwości nadesłane opinie Redakcja wyдруkuje. Głosy anonimowe oczywiście nie będą przyjęte.

Władysław Hirsch

Historia biblioteki w Szemudzie

Na podstawie istniejących dokumentów, które są w posiadaniu Gminnej Biblioteki Publicznej, działalność biblioteki datuje się od 1951 roku.

Nazwa ówczesnej placówki brzmiała: Gminna Biblioteka Publiczna Wielki Donimierz w Szemudzie.

Pierwszą siedzibą biblioteki było pomieszczenie w budynku prywatnym w posesji państwa Parchem (dziś budynek nie istnieje). Pierwszą kierowniczką placówki była pani Klara Górka. W tym okresie biblioteka dysponowała 1212 woluminami i zarejestrowała 92 czytelników. Prócz tego funkcjonowały 3 punkty biblioteczne: w Jeleńskiej Hucie, Czestkowie i Smażynie.

W roku 1953 bibliotekę prowadzi p. Stefania Stefanowska (obecnie Kunikowska). W tym czasie biblioteka posiada już 2400 woluminów, a zarejestrowanych czytelników jest 236. Powiększa się również sieć biblioteki o dwa punkty biblioteczne w m. Przetoczyno i w m. Donimierz.

Po pani Stefani Stefanowskiej bibliotekę w roku 1954 przyjmuje pani Zofia Voigt. W tym też roku zasięg biblioteki zwiększa się, powstaje biblioteczny w m. Będargowo. W roku 1955 następuje zmiana nazwy placówki z Gminnej Biblioteki Publicznej na Gromadzką Bibliotekę Publiczną. Biblioteka swoim zasięgiem obejmuje nowych czytelników, powstaje bowiem jeszcze jeden jej punkt, tym razem w m. Łebno. W II połowie 1955 roku następuje zmiana kierowniczkii biblioteki. Placówkę obejmuje pani Kazimiera Toczek, która pracuje w bibliotece do 1960 roku.

c.d.n.

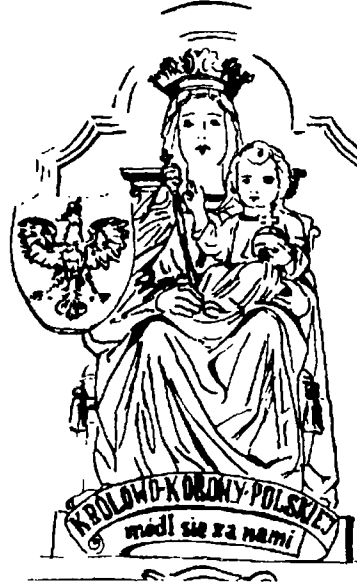
opracowała: Irena Piastowska

Kierownik Gminnej Biblioteki Publicznej w Szemudzie

Życia parafii



Królowa Łebieńska



3 maja br. Parafia Łebno będzie obchodziła doroczny odpust Matki Boskiej Królowej Polski. Odpusty w pobliskim Sanktuarium Maryjnym w Sianowie, mają charakter regionalny. Podkreśla się, że Maryja jest Królową Kaszub. Odpust 3 maja w Łebnie ma wymiar ogólnopolski i historyczny. Kaznodzieje w Słowie Bożym poruszają sprawy dotyczące całej Ojczyzny.

Nawiązują do listów Episkopatu Polski, wydawanych z okazji uroczystości 3 Maja, które dotyczą newralgicznych i aktualnych problemów wiary, moralności i Kościoła w Polsce.

3 maja jest też dniem ogłoszenia Konstytucji 3 Maja 1791 roku. Z tego względu uroczystość odpustowa, religijna i maryjna zabarwiona jest pierwiastkiem narodowym i patriotycznym. Przypominamy sobie w ten odpustowy dzień parafii łebieńskiej, że wiara w Pana Jezusa i kult Jego Matki, towarzyszą naszemu Narodowi od zarania jego dziejów.

Od 30 kwietnia br., wiernych parafii Łebno będzie przygotowywał na tę uroczystość O. Natalis Walkowiak, franciszkanin z Torunia. Sumę odprawi dziekan luziński, ks. kan. Henryk Szydłowski. W czasie procesji teoforycznej, po sumie, zobaczymy około 20 księży z sąsiednich parafii.

W tym roku będą 3 dni z kolei wolne od pracy, a więc 1, 2 i 3 maja. Z tej racji też będzie warto przyjechać.

Kościół w Łebnie, pod wezwaniem M.B. Królowej Polski, zbudował w 1926 r. ks. Bolesław Stawicki. Przed dom rodzinny w Smętowie i przez Wyższe Seminarium Duchowne w Pelplinie, wychowany został w tradycji polskiej. Lata dzieciństwa i młodości przeżył jeszcze w zaborze pruskim. Głęboka religijność, zabarwiona poczuciem polskości sprawiła, że takie wezwanie wybrał dla dzieła swojego życia, dla kościoła w Łebnie.

Figura Matki Boskiej Królowej Polski jest umieszczona w niszy ołtarza głównego nad tabernakulum. Maryja siedzi na tronie, a na ręku trzyma Dzieciątko Boże. Po prawej Jej stronie widzimy Godło Polskie - Orzeł Biały, mający na głowie koronę z krzyżem, umieszczony na czerwonym tle. Figura jest zasłonięta obrazem przedstawiającym Pana Jezusa, przy którym klęczy pielgrzym. Tę majestatyczną, pełną godności królewskiej, a zarazem nacechowaną dobrocią macierzyńską figurę ufundował p. Leonard Dąbrowski z Czestkowa.

W czasie okupacji hitlerowskiej, ze względu na Orła Białego, figura była ciągle zasłonięta. Poetycznie można powiedzieć, że Maryja Królowa Polski była uwięziona ze swoim narodem. W czasie reżimu komunistycznego, święto 3 Maja było dniem pracy. Jednak w Łebnie zawsze czczono Maryję w Jej uroczystość. Modlono się, aby ten dzień, tak bliski sercu wierzącego Narodu, który pamięta opiekę Maryi nad sobą, był dniem świątecznym. Doczekano się tego momentu. Wolny Naród świętuje znowu 3 Maja!

Czytelniku, przybądź do Łebna 3 maja lub w inny dzień, aby tu umocnić wiarę za pośrednictwem Tej, która jest Twoją Królową, Królową Twego Narodu, a więc też Królową tej jego integralnej części, którą od wieków stanowią Kaszubi.

ks. Edward Walkowiak



Oświadczenie

Probierzem dojrzałości elit jest poczucie odpowiedzialności za państwo i wola osiągnięcia kompromisu możliwego wówczas, gdy strony potrafią się wznieść ponad drugorzędne różnice. Tymczasem na ogólnokrajowym scenie politycznej dominują dążenia odśrodkowe i postawy skrajne, nacechowane zacietrzewieniem i nietolerancją. Panoszą się demagogia, koteryjność i partykularyzm, stawiający na pierwszym miejscu nie racje nadrzędne, dobro Rzeczypospolitej, lecz własny, jak największy udział we władzy. Brutalizacja życia politycznego nieustannie licytowanie się elit i ugrupowań o wpływy, szermowanie martyrologią, przy jednoczesnym odsuwaniu na dalszy plan spraw tak istotnych, jak np. uchwalenie nowej konstytucji, wszechstronna modernizacja gospodarki, negatywnie odbija się na losach kraju. Powoduje, że coraz większe rzesze obywateli ulegają frustracji i wycofują się w prywatność z jakiegokolwiek udziału w bieżącym życiu publicznym. Podważa też wiarę w sens demokratycznej przebudowy, rodzi brak zaufania do instytucji demokratycznych. Kontynuacja reform i pozytywnych przemian jest zagrożona.

Członkowie prezydium Zrzeszenia Kaszubsko-Pomorskiego wyrażają najgłębsze zaniepokojenie długotrwałością zjawisk pustoszących życie publiczne. Podobnie jak w przeszłości, tak i dzisiaj ZK-P ześrodkowuje swe wysiłki na zadaniach prowadzących ku rozwojowi całego regionu, kształtowaniu obywatelskiej współodpowiedzialności za losy kraju i Pomorza.

Praca zorientowana na realizację zadań, będących sumą interesów społeczności lokalnych może przynieść spodziewane owoce i korzyści w warunkach względnej stabilizacji, spokoju społecznego oraz przestrzegania zasad praworządności i reguł kultury politycznej.

Świadomi skutków narastających zagrożeń, zwracamy się z apelem do polityków, reprezentujących wyborców, o zatamowanie wyniszczających walk politycznych, o większy umiar i powagę w reakcjach i działaniach. Konieczne jest również, by ugrupowania wspierające rząd, utworzyły wspólną platformę programową umożliwiającą skuteczne rządzenie.

Prezydium Zarządu Głównego
Zrzeszenia Kaszubsko-Pomorskiego

Kombatanci obradują

Zgodnie z zapowiedzią w numerze 2 "Lesôka" w dniu 24 marcabr. odbyło się w Wiejskim Ośrodku Kultury w Szemudzie walne zebranie sprawozdawczo-wyborcze gminnego koła Związku Kombatantów Rzeczypospolitej Polskiej i Byłych Więźniów Politycznych.

Zebrani kombatanci w liczbie około 60 osób powierzyli prowadzenie zebrania kol. Zygmuntovi Rohdzie, nauczycielowi z Częstkowa. Na sekretarza zebrania powołany został kol. Bolesław Bieszk, profesor z Zespołu Szkół Elektrycznych w Wejherowie.

Sprawozdanie z dwuletniej działalności Koła złożył prezes kol. Franciszek Liedtke, a informacje o działalności Komisji Rewizyjnej koła przedstawił jej przewodniczący Franciszek Haase. Pracę Zarządu koła pozytywnie oceniła tak Komisja Rewizyjna, jak również dyskutanci na zebraniu.

Walne Zebranie udzieliło ustępującemu Zarządowi absolutorium.

Powołano jednogłośnie Zarząd na nową kadencję w składzie: prezes - Franciszek Liedtke, z-ca prezesa - Brunon Pranczke, sekretarz - Luiza Bychowska, skarbnik - Maria Bork, członek - Zygmunt Rohde. W skład Komisji Rewizyjnej weszli również jednogłośnie: jako przewodniczący - Franciszek Haase, członkowie: Kazimierz Pranczke i Władysław Hejmowski. Zebranie wybrało jednogłośnie delegata na zjazd wojewódzki w osobie Bolesława Bieszka.

Podziękowania ustępującemu Zarządowi za owocną współpracę z Radą Gminy i życzenia owocnej pracy nowemu zarządowi złożył Wójt mgr inż. Władysław Hirsch.

Zarząd Związku Kombatantów informuje przy okazji, że przyjmuje interesantów w każdą środę po pierwszym każdego miesiąca w godzinach od 8⁰⁰ do 10⁰⁰ w biurze w gmachu Urzędu Gminy w Szemudzie.

podał B.B.

*Z okazji Świąt Wielkiej Nocy
Zmartwychwstania Pańskiego życzymy
wszystkim mieszkańcom gminy
wprowadzenia odrobiny tej świątecznej
radości w nasze codzienne życie: z drugim
człowiekiem, z przyrodą, z Bogiem.*

Redakcja "Lesôka"



AGROTURYZM

W czas wiôldzigo postu

Bez troskę i wesołość zapustów przerywał Popielec. Sypany w tym dniu dawniej w domach, a później w kościołach popiół na głowy miał je ustrzec od bólu, a także przypominać doczesność ludzkiego życia. W tym dniu zasłaniano lustra i chowano na cały postny czas instrumenty. Wierzono, że w czas postu w karczmach osiedlał się purtk, ten diablik kaszubski i czekał na lekkoduchów. W poście odzégnywano się też od gorzałki zwanej na Lesôkach kôrnusę. Twardzi Kaszubi zawieszali palenie tytoniu i zażywali tabaki.

Na okres wielkiego postu kupowano beczkę solonych śledzi, mielono żytnie krëpë, a wszystkie naczynia myto dokładnie z resztek tłuszczu. W postnym jadłospisie ważne miejsce zajmowały zupy przyrządzane z klusków i suszonego brzadu. Później do okrasz używano jedynie obłënë, czyli gęsią okrasę. Kaszubi lesôccy mawiali: "zur i śledź to są dwaj postny braco".

Miesiącem kończącej się zimy ma być strumiennik. Rolnicy oczekiwali niecierpliwie jak najszybszego odrodzenia się natury. Najdawniejsze obrzędy tego okresu były głównie związane z praktykami zmierzającymi do utrzymania ciągłości wegetacji. Starano się różnymi powiedzeniami przyspieszyć zmartwychwstanie przyrody. Przytoczę tylko niektóre: "Na święti Kazmierza - mrówka na wierzch". Inne to: "Grégor nêko zëmę do morza", "Na swi`ti Józwa przez polë brôzda".

Z marcem związane są też inne porzekadła, jak na przykład: Strëmienny bez wodë, Wojcechowi bez trowë, "Jak bądzesz groch sôł w marcu, to go bądzesz warzël w garncu, a jak w maju, to bądzesz go warzël w jaju". Niezdrowe powietrze marca ma odbicie w powiedzeniu: "Na marzec jiscy sę starzec", "Ceszyl sę starzec, że przeżył marzec".

Oprac. B.B.



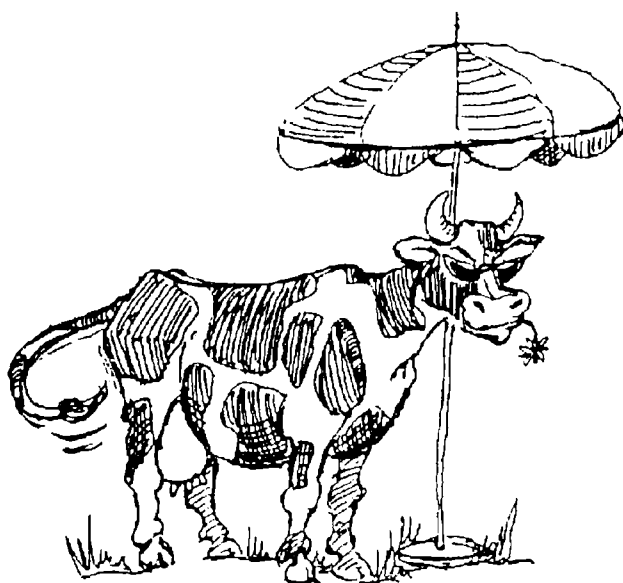
dotatkowe źródło dochodu dla rolników

Agroturyzm - to wykorzystanie istniejących i tworzenie nowych miejsc noclegowych na wsi i świadczenie wszelkiego rodzaju usług dla turystów. Celem jest zaspokojenie potrzeb turystów w zakresie rekreacji i spędzenia wolnego czasu.

Agroturyzm obejmuje przede wszystkim organizację bazy noclegowej, wyżywienia dla turystów, organizację obejścia wokół domu, organizację pobytu turysty.

Dla turystów wczasy na wsi to między innymi:

- spędzenie wolnego czasu w sposób niekonwencjonalny,



- poznanie wielu wartości kulturowych i tradycji wiejskich,

- poznanie ciekawych metod produkcji żywności,
- skorzystanie ze zdrowej żywności, czystego powietrza,
- nauczenie dzieci obcowania ze zwierzętami,
- poprawa kondycji fizycznej i zdrowia.

Dla rolnika przede wszystkim:

- dotatkowe źródło dochodu,
- kontakt z ludźmi z innych krajów.

Dla społeczności:

- tworzenie nowych miejsc pracy,
- rozwój usług handlowych i rzemiosła,
- rozwój przyjaźni, kontakty z ludźmi.

Decyzja o prowadzeniu usług turystycznych musi być przemyślana i zaakceptowana przez całą rodzinę. Wiadomo, że jeden niezadowolony turysta może zniechęcić dziesiątki innych

Nocleg - jakkolwiek bardzo ważny - jest tylko jedną z części składowych agroturyzmu.

Przed podjęciem przedsięwzięć zarobkowych w agroturyźmie, trzeba odpowiedzieć sobie na kilka pytań dotyczących zakwaterowania, bazy noclegowej itp

Wypełnia się ankietę, z której dane potrzebne są do umieszczania w katalogu:

- czy są obiekty kulturalne - odległość do muzeum, zabytków, kościoła, teatru, kina,
- odległość jednostek usługowych, gastronomicznych od bazy noclegowej,
- czy są w pobliżu urządzenia dostępne do uprawiania sportu, rozrywki.

Jakie są inne atrakcje turystyczne:

- czy możemy zaoferować produkty zdrowe, pochodzące z własnego gospodarstwa,
- jeśli oferta noclegowa obejmuje łóżko ze śniadaniem - jaka jest odległość od baru, restauracji,
- czy istnieje możliwość przygotowania posiłku we własnym zakresie: możliwość udostępnienia kuchni, czy też skorzystania z jadłodajni, bądź restauracji,
- czy jest sklep z artykułami spożywczymi lub bar.

Obecnie Ośrodek Doradztwa Rolniczego wydał barwny katalog kwater województwa gdańskiego ze zdjęciami kwatery agroturystyki i opisem w czterech językach. W tym katalogu umieszczono 73 gospodarstwa, w tym 4 gospodarstwa z Gminy Szemud:

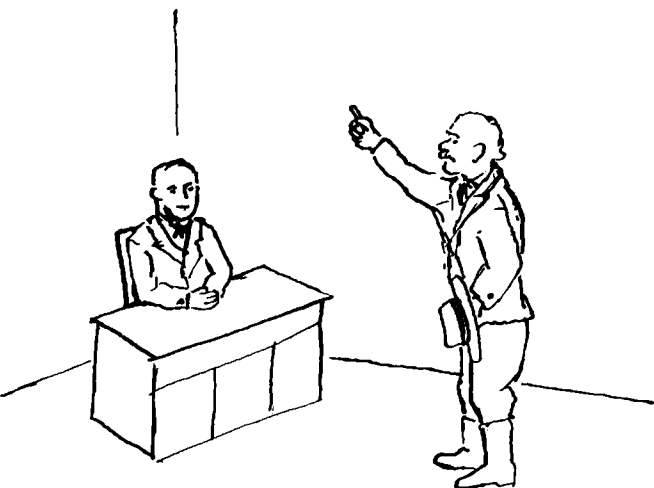
Andryskowska Urszula	Jeleńska Huta
Dampc Maria	Jeleńska Huta
Walkusz Janina	Jeleńska Huta
Piastowska Irena	Szemud

Katalog wysłano m.in. do Niemiec, Francji, Danii, Belgii, Holandii, do biur turystycznych w Polsce. Prezentowany był na Targach Turystycznych w Berlinie i na Krajowych Targach Turystycznych.

W dniu 29 stycznia br. powołano Gdańskie Stowarzyszenie Agroturystyki, do którego przystąpiło 72 kwaterodawców.

W marcu są przyjmowane przez Ośrodek Doradztwa Rolniczego zgłoszenia dalszych kwatery - które będą ujęte w katalogu na 1994 r.

*Maria Pionka
specjalistka wiejskiego gospodarstwa domowego*



Legendy Lesôckie

Chitri Szëttis

Do wësoczigo Urzędu w Wejrowie przëszedł szëdl szëltys z Kamienia. Chcôł wniesc skargę na Dixów z Czielna, chtërných bëdło robiłë wiëldzi szkodë na greńcnych polach kamińszcëch gburów, a sóm pón Dix ze zgrają jachtarzów jachtowól ww kamińszcëch lasach i robił wiëldzi spustoszeni. Chcôł gadac w ti sprawie z samym starostą, bo tëch jego urwidëpków Dix miôł owiniony wkól moligo polca. Ale ti mołi urzëdnicë, jak uzdrzëlë prostigô gbura ze wsë, pokozalë le jemu dwiërzë, chtërnyma dostôł sę do urzëdu.

Jak nie pomoglë ani grozbë u tëch slëdnëch pismoków, szëltis drist przëcesnal na tego nowiksziigo z molëch urzëdników i rzekł cwiardo:

- Zameldowac mie flot u starostë! Moja sprawa je baro wožno!

Stëknął przë tim tak prosto i zaczął rëszac swoim szadym wësę, jak prowdzëwy oficëra od cesarszcëch dragónów. Nën nowëszzi z molëch urzëdników strëchlól i jinaczi wëzdrzël na sztywnygo kamińszczygo szëltisa.

- A kogu jo móm zameldowac nadstaroscë von Siebenzwirkowi, bo starosta je wejachany i dzys nie urzëdëje? - wstôł ze stôka i rzekł nën nowëszzi urzëdnik z niemieccziigo bióra.

- Jo jem szwadzer samigo Pana Boga i tak rzeczë temu za dwiërzama.

Nie dérowa dlugo, a nën wesoczi urzëdnik z usmianą gëbą otemk dwiërzë, uklonil sę szëltisowi i zaszwargôtël:

- Bitë, bitë, proszë wlezc. Pón pozwolo!

Nadstaroosta von Siebenzwirk posodzôł kamińszczygo szëltisa na stôku przed sobą i z nadëtą miną wëslëchôł jego skargów. Obiecôł, że pogodo z Dixë w ti sprawie. Ale na zakuńczëni swoji godczy bël tak nyszrich, że sę spitôł, jak to je z tim szwagrostë bosczim? To doch je ónmëglich, zëbë taczi prosti kaszëbsczi gbur bël krewnym z samym bosczim stwórcą?

- A je mëglich, je. To pokrewienstwo istnieje naprowdë - rzekł pewny sebe szëltis i cygnął dali:

- To bëło tak: jo wzał Julë za bialkë, a ji chôrowito sostra Gusta tak dlugo chlëcha, aż je wzał Bón Bóg do sebe. Në ja, czë jo wzał Julë, a Pón Bóg Gustë, tej më doch jesma szwagrama? Në nié?

- Na tén ort jo - z przekonanim odrzëkl von Siebenzwirg, a przëtím krącył swojå sztolc banią, wëtrzëszczôł przez brele oczë, a usmiechôł sę, jak gupi do sznëczi.

Od négo czasu Dix sę ustatkówël i Kamień miôł spökój ze szkodama na czelińszczim kuńcu.

*W Kamieniu u Franca Lidczy podstëchël
i do "Lesôka" napisôł
Boleslaw Bork*

**UWAGA**

CHCESZ KUPIĆ, SPRZEDAĆ,
PROWADZISZ ZAKŁAD
RZEMIEŚLNICZY,
FIRMĘ, PRZEDSIĘBIORSTWO

- ogłoś się w naszej gazecie:

Lesòk

pozna Cię tysiąc naszych czytelników

Cena - 3000 zł za 1 cm²

**RSP JANTAR**

w KIELNIE

prowadzi sprzedaż:

części do maszyn rolniczych
środki ochrony roślin
nawozy rolnicze:

Dolomit magnezowy,
superfosfat
pylisty, AGROSOL w płynie

oferujemy także:

benzynę E-94, cena 8.500 zł
olej napędowy - 6.700 zł/l
oleje silnikowe
nasiona ogrodnicze i rolnicze

APEKA W SZEMUDZIE

Z przyjemnością informujemy Państwa, że uparte działania władz gminy zakończyły się powodzeniem - w Szemudzie otwarto aptekę. Znalazła się osoba ambitna, która własną pracą i także uporem w dążeniu do celu zamieniła dawne pomieszczenia biurowe GS-u w jasną i schludną aptekę. Jest nią mgr farmacji - pani Ewa Wendołowska z Gdyni. Codziennie w godz. od 9 do 17, a w soboty od 10 do 13 można zaopatrzyć się w leki oraz zasięgnąć na miejscu porady farmaceutycznej.

Życzymy pani Ewie wszelkiej pomyślności w tak potrzebnej na terenie gminy pracy, a władzom Gminnej Spółdzielni składamy tą drogą podziękowanie za wykazane zrozumienie i dobrą wolę.

Red.

Do redakcji

Otrzymałem dwa numery "Lesòka" - miesięcznika gminy, wydawanego przez Urząd Gminy. Serdecznie gratuluje. Życzę, by gazeta ta służyła pełniejszemu rozwojowi gminy, przybliżała jej przeszłość i teraźniejszość mieszkańcom, a także zachęcała i mobilizowała do działań służących przyszłości. Z wielką radością i satysfakcją odnotowuję nowy tytuł prasowy na Pomorzu.

Życzę powodzenia

*Dyrektor Wydziału Spraw Obywatelskich
Urzędu Wojewódzkiego w Gdańsku*

Psie sprawy

Urząd Gminy informuje, że zgodnie z rozporządzeniem Ministra Rolnictwa z dnia 22 listopada 1961 r. Dz. U. nr 54 poz. 309 i z dn. 6 czerwca 1973 r. Dz. U. nr 25 poz. 147, wszystkie psy w wieku ponad 2 miesiące podlegają obowiązkowemu szczepieniu ochronnemu przeciw wściekliźnie. Na terenie naszej gminy szczepienie będzie się odbywać w okresie od ostatnich dni miesiąca kwietnia do pierwszych dni czerwca. O terminie i miejscu szczepienia mieszkańcy zostaną powiadomieni w sposób ogólnie przyjęty w danej wsi. Akcja ta da pozytywne rezultaty tylko wtedy, gdy zostaną zaszczepione wszystkie psy.

Urząd Gminy apeluje do właścicieli psów, aby doprowadzili wszystkie do szczepienia. Ponadto wszystkie psy powinny posiadać numerki identyfikacyjne, które zostały rozprowadzone w zeszłym roku. Brakujące numerki należy zamówić u sołtysa.

Zb. Skwarło

Lesòk

Szemaudzki Miesięcznik Gminny

ADRES REDAKCJI:

URZĄD GMINY SZEMUD, 84-217 SZEMUD
UL. KARTUSKA 13, TEL 72-87-85, 72-87-13, TLX 512 499
REDAGUJE KOLEGIUM

SKŁAD KOMPUTEROWY



Barbara Jezierska, Gdynia, 10 Lutego 33 tel. 21-94-15

DRUK:



ARMOND

Zakład Poligraficzno-Wydawniczy, Gdynia,
ul. Komandorska 18, tel. 20-66-21