

# \* Analiza sytuacji społeczno-politycznej \* Określenie zadań w dziedzinie ideologii I Ogólnopolska Partyjna Konferencja Ideologiczno-Teoretyczna obradowała w Warszawie

W Komitecie Centralnym PZPR 2 i 3 bm. obradowała I Ogólnopolska Partyjna Konferencja Ideologiczno-Teoretyczna. Zwolano ją, zgodnie z uchwałą IV Plenum KC PZPR w październiku ub. roku. Pierwszym zadaniem konferencji było gruntowne naświetlenie wszystkich warunków i czynników umiędzynarodowienia i organizacyjnej jedności partii.

Przewodnictwo obrad objął zastępca członka Biura Politycznego, sekretarz KC PZPR — Stefan Olszowski. On też, jako pierwszy wygłosił referat pt. „Bieżące i perspektywiczne zadania frontu ideologicznego partii”.

## Co w budownictwie mieszkaniowym przyniesie nowa 5-latka

### Na razie tkwimy w budowlanym dołku

W URZĘDZIE Wojewódzkim w Gdańsku odbyło się w ub. piątek posiedzenie Komisji Rozwoju Gospodarczego i Zagospodarowania Przestrzennego Wojewódzkiej Rady Narodowej. Radni oraz przedstawiciele Wojewódzkiego Zarządu Rozbudowy Miast i Osiedli Wiejskich, Wojewódzkiego Zarządu Gospodarki Przemysłowej oraz Biura Planowania Przestrzennego dyskutowali m. in. nad problematyką wojewódzkiego przemysłu mieszkaniowego w latach 1982-85.

Stwierdzono, że niewykonanie planu lat 1976-80, a co za tym idzie duże zaległości, muszą być uwzględnione w obecnym planie. Niesłusznie niedoświadczająca od dwóch lat sytuacja zaopatrzenia materialnego nie rokuje nadziei na przyspieszenie tempa prac do 1983 r. Inwestycje będą utrzymane na poziomie 85 proc. poprzedniego okresu.

## W KRAJU

### PROBLEM UGODY SPOŁECZNEJ

2 bm. odbyło się posiedzenie Komisji Wspólnej przedstawicieli rządu i Episkopatu. W trakcie posiedzenia omówiono aktualną sytuację w kraju. Zgodnie stwierdzono, że potrzebne jest zespolenie sił społecznych dla przewyciężenia trudności przeżytych przez nasz kraj. W tym kontekście dyskutowano o problemie ugody społecznej, stwierdzając, że jej osiągnięcie jest konieczne i możliwe. Wskazano na potrzebę kontynuowania dialogu władzy z przedstawicielami grup społecznych i tworzenia właściwego klimatu dla niego.

### 17-18 KWIETNIA BR. — ZJAZD KZMP

Wczoraj odbyło się w Warszawie V Plenum Komitetu Krajowego Komunistycznego Związku Młodzieży Polskiej, w czasie którego przedyskutowano sprawę terminu zjazdu konstytucyjnego tego związku.

Przyjęto uchwałę określającą jako nieaprezekcyjny termin odbycia zjazdu konstytucyjnego 17-18 kwietnia br.

### Na plenum — w części merytorycznej — przyjęto po dyskusji uchwałę dla członków KZMP wynikającą z uchwały VII Plenum KC PZPR.

### I kwartał w PLO

W Polskich Linjach Oceanicznych wyniki ekonomiczne z marca, są znacząco lepsze od wyników stycznia i lutego br. Świadczy to, że ogromny wysiłek służb eksploatacyjnych armatorów, agentów i zagranicznych przedstawicieli, poczyniony podczas trzech pierwszych miesięcy stanu wojennego, aby nie dopuścić, pomimo trudności w łączności telefonicznej i teleksowej, do przerwy w kontaktach z ich zagranicznymi kontrahentami, nie był daremny.

### Spotkanie przewodniczących OKON 32 Obywatelskie Komitety

W ub. piątek w Urzędzie Miejskim w Gdańsku odbyło się spotkanie przewodniczących Obywatelskich Komitetów Odrodzenia Narodowego z terenu Gdańska. W spotkaniu uczestniczył i sekretarz KD PZPR Gdańsk-Sródmieście Kazimierz Buchala, komisarz wojewódzkiego miasta kmr. por. Bogdan Kurzyca. Spotkaniu przewodniczył wiceprezydent Bogdan Kosprzyski.

### 46 proc. Amerykanów rozczarowanych prezydenturą Reagana

## Rekord niepopularności

KOLEJNE sondaże opinii publicznej w Stanach Zjednoczonych wykazują, że Reagan osiągnął „rekord”, którego oczywiście woląby uniknąć. Licząc od czasów Trumana, żaden z kolejnych prezydentów amerykańskich nie był tak bardzo niepopularny jak właśnie Reagan. W 14



### 8 osób zginęło, a ponad 150 odniosło rany podczas tornada, które nawidziało amerykański stan Texas 2 bm.

### CAF — UPI — Telefoto

miesiącu po objęciu urzędu aż 46 proc. Amerykanów wyraża rozczarowanie prezydenturą Reagana. W tym samym okresie, a więc w 14 miesiącu po inauguracji, rozczarowanie prezydenturą Cartera wynosiło 42 proc. Amerykanów, prezydenturą Forda 45 proc., prezydenturą Nixona i Johnsona 40 proc., tak więc Reagan, który jak na początek sądzono, będzie jednym z najpopularniejszych prezydentów amerykańskich obecnego okresu, okazuje się najbardziej niepopularnym, budzącym powszechne wątpliwości i krytykę. Komentatorzy wyszygłoczący uważają, że są dwa główne elementy niepopularności Reagana i coraz poważniejszej narastającej krytyki jego działania. Powód pierwszy, to fakt, że program gospodarczy zaproponowany i realizowany przez prezydenta jest niezwykle wąziokierunkowy. Wyraża się to m.in. w fakcie, że USA przechodzi przez okres bezrobocia nie notowanego od 40 lat. Drugim powodem niepopularności jest polityka zbrojeniowa i zagraniczna Reagana. Ogłosił on największy w historii Stanów w okresie pokoju program zbrojeń. Równocześnie odrzuca on wszelkie propozycje rokowań rozbrojeniowych. Taktyka, ta zaczęła budzić obawy społeczne, przetrząsnęła Amerykanów o następnym zaczęła budzić wątpliwości i krytykę administracji.

Kolejne referaty wygłosił: członek Biura Politycznego, sekretarz KC PZPR — Hieronim Kubik — „Ideologiczne funkcje kultury i nauki”; sekretarz KC PZPR — Marian Orzechowski — „Świadomość historyczna jako płaszczyzna walki ideologicznej i politycznej”; zastępca członka Biura Politycznego KC PZPR, redaktor naczelny „Życia Gospodarczego” — Jan Głowczyk — „Sporządzenie reformy gospodarczej”; kierownik Wydziału Ideologicznego KC PZPR — Wacław Namolnikiewicz — „Leninizm — fundamentem działania partii”; kierownik Wydziału Społeczno-Zawodowego KC PZPR — Stanisław Gabrielski — „Młodzież w procesie budowy socjalizmu”; i zastępca dyrektora Instytutu Podstawowych Problemów Marksizmu-Leninizmu KC PZPR — doc. Augustyn Wajda — „Uniwersalne i narodowe wartości budowy socjalizmu w Polsce” (współautorem referatu jest dyrektor IPPML — prof. Jerzy Wiatr); zastępca szefa GZP WP gen. bryg. Tadeusz Szachło — „Cel, stan i perspektywy polityczne obywatelskiego ruchu odrodzenia narodowego”.

(Dalszy ciąg na str. 2)

Gospodarczego” Jan Głowczyk. Referaty przedstawili: Stanisław Wierszpił (WSNS); Kazimierz Ochocki (WAP); Tadeusz Jaroszewski (Instytut Filozofii i Socjologii PAN); Mieczysław Michałik (WAP); Stanisław Czajka (Instytut Pracy i Spraw Socjalnych).

W sekcji drugiej podjęty został temat: Przewodnia rola partii w systemie demokracji socjalistycznej. Obradom przewodniczył członek Biura Politycz-

(Dokończenie na str. 2)

# WIECZÓR

## wybrzeża

GDĄSK — SÓPOT (E-28) GDYNIA

Nr 67 (7738) Poniedziałek, 5 kwietnia 1982 r. Cena 4 zł

### Przyczyny załamania się gospodarki od drugiej połowy 1980 r.

## Raport Komisji Planowania o stanie gospodarki w 1981 r.

KOMISJA Planowania przy Radzie Ministrów opublikowała „Raport o stanie gospodarki w 1981 r.”. Raport ilustruje nowe

zjawiska gospodarcze z licznymi przykładami, porównuje wyniki 1981 r. z rezultatami uzyskanymi w 1980. W gospodarce narodowej zanotowano w

1981 r. szczególnie głęboki regres. Dochód narodowy wytworzony obniżył się w 1981 r. o 13 proc. Produkcja góralna przemysłu upośledzonego spadła o 11,2 proc. Obróty handlu zagranicznego zmalały w tym okresie o 20 proc., a nakłady inwestycyjne w gospodarce upośledzonej były mniejsze o 26,7 proc.

### Spotkanie przewodniczących OKON 32 Obywatelskie Komitety

### Odrodzenia Narodowego w Gdańsku

W ub. piątek w Urzędzie Miejskim w Gdańsku odbyło się spotkanie przewodniczących Obywatelskich Komitetów Odrodzenia Narodowego z terenu Gdańska. W spotkaniu uczestniczył i sekretarz KD PZPR Gdańsk-Sródmieście Kazimierz Buchala, komisarz wojewódzkiego miasta kmr. por. Bogdan Kurzyca. Spotkaniu przewodniczył wiceprezydent Bogdan Kosprzyski.

Stwierdził on, że w Gdańsku istnieją już 32 Obywatelskie Komitety Odrodzenia Narodowego — 9 w Śródmieściu, 17 we Wrzeszczu i 6 w Portowej. Skupiają one 380 oktywistów, w tym przeważającą część członków partii — bo 226 osób. Tak więc inicjatywa tworzenia OKON spotkała się z szerokim odzewem społecznym. Komitety działają w Gdańsku wspólnie z innymi siłami społecznymi, skupionymi wokół programu WRON i zajmującymi się głównymi problemami życiowymi mieszkańców.

### Prolongata spłat naszych długów

Jak dowiaduje się dziennikarz PAP, we Frankfurcie nad Menem podpisano zostanie jutro umowa z 500 prywatnymi bankami komercyjnymi dotycząca refinansowania naszych ubiegłorocznych spłat z tytułu zadłużenia w stosunku do tych banków. Chodzi o kwotę 2,2 mld dolarów. Niedawno dokonano spłaty kwoty 290 mln dolarów z tytułu odsetek od naszego zadłużenia zaciągniętego w bankach komercyjnych.

### Sporu o Falklandy ciąg dalszy

## Po argentyńskim desancie — kontrofensywa Brytyjczyków?

ZAOSTRZA się argentyńsko-brytyjski konflikt o archipelag Malwinów (angielska nazwa Falklandy). W drodze na południowy Atlantyk znajduje się flotylika 24 brytyjskich okrętów wojennych, które opuściły bazę w Gibraltarze. Z bazy w Portsmouth wyruszyły też w tym samym kierunku eskadra złożona z 41 jednostek. W jej składzie znajdują się dwa łowiskowce. Okrepy te mają wziąć udział w zbrojnej operacji od-

# Zgodność praktyki z ideałami socjalizmu

## podstawą siły partii

### Przemówienie W. Jaruzelskiego

szanowne towarzyszy i towarzysze!

W imieniu Biura Politycznego i Sekretariatu Komitetu Centralnego Polskiej Zjednoczonej Partii Robotniczej wita serdecznie wszystkich uczestników I ogólnopolskiej konferencji ideologiczno-teoretycznej. Do kontrancji tej, zwolanej zgodnie z uchwałą IV Plenum KC przywiązujemy wielką wagę.

nauki oraz działacze partyjnych uczelnianych w spotkaniu przedstawicieli środowisk robotniczych, załóg wielkich zakładów przemysłowych.

Niewątpliwie w tak reprezentatywnym i kompetentnym gronie można będzie dokonać wnikliwej analizy obecnej sytuacji społeczno-politycznej, głęboko wejść w najważniejsze problemy ideologiczne, określić stojące przed nami w tej dziedzinie zadania, ocenić możliwości ich wypełnienia, celnie sprzeciwić drogi wychodzenia partii z trudności, a kraju — z kryzysu.

Obecna konferencja jest wyrazem odradzenia się frontu ideologicznego

## Delegacja partyjno-państwowa PRL

### udała się do Czechosłowacji

Na zaproszenie sekretarza generalnego KC KPCS, prezydenta CSRS — Gustava Husaka udała się dziś do tego kraju z oficjalną wizytą delegacja PRL pod przewodnictwem I sekretarza KC PZPR, prezesa Rady Ministrów PRL, przewodniczącego Wojskowej

Rady Ocalenia Narodowego — gen. armii Wojciecha Jaruzelskiego.

Na lotnisku Okęcie w Warszawie, delegację zęgnali członkowie najwyższych władz partyjnych i państwowych z Henrykiem Jabłońskim.

PAP

## Sztafeta 37 - lecia



Drużyna jednostki WOP wyrusza na trasę.

Fot. M. Zarzecki

### PROWOKACJE IZRAELA

Izrael kontuuje prowokacyjno-działania przeciw Libanowi. Jak wynika z oświadczenia przedstawiciela dowództwa sił palestyńskich i narodowo-patriotycznych sił libańskich, izraelskie okręty wojenne niejednokrotnie naruszały libańskie wody terytorialne na przestrzeni między Tyrem a Damrem. Równocześnie samoloty izraelskie nieprzerwanie dokonywały lotów nadwoznych nad całym terytorium Libanu południowego.

## NA SWIECIE

PROWOKACJE IZRAELA

Izrael kontuuje prowokacyjno-działania przeciw Libanowi. Jak wynika z oświadczenia przedstawiciela dowództwa sił palestyńskich i narodowo-patriotycznych sił libańskich, izraelskie okręty wojenne niejednokrotnie naruszały libańskie wody terytorialne na przestrzeni między Tyrem a Damrem. Równocześnie samoloty izraelskie nieprzerwanie dokonywały lotów nadwoznych nad całym terytorium Libanu południowego.

### BOMBARDOWANIA IRANU

Jak podał radio teherańskie, samoloty irackie bombardowały miasto Dżezul, w południowo-zachodniej części Iranu. W wyniku nalotu zniszczeniu uległo 50 domów, jedna osoba zginęła, a 48 odniosło obrażenia. W starcach siły irackie wyeliminowały z walki ponad 100 nieprzyjacielskich żołnierzy, zabijając ich lub raniąc.

### BOMBARDOWANIA IRANU

Jak podał radio teherańskie, samoloty irackie bombardowały miasto Dżezul, w południowo-zachodniej części Iranu. W wyniku nalotu zniszczeniu uległo 50 domów, jedna osoba zginęła, a 48 odniosło obrażenia. W starcach siły irackie wyeliminowały z walki ponad 100 nieprzyjacielskich żołnierzy, zabijając ich lub raniąc.

### PORWANIE SAMOLOTU AMERYKAŃSKIEGO NA KUBĘ

Jak donosi agencja AP, dwóch nie zidentyfikowanych osobników porwało dziś rano samolot pasażerski należący do linii „Delta Air Lines” odbywający rejs z Chicago do Miami.

Załoga maszyny typu „Boeing 727”, na której pokładzie znajdowało się 96 pasażerów, została sterwowana na kilka minut przed lądowaniem w Miami i na polecenie porwawczy wzięła kurs na Kubę, ładując bezpiecznie na międzynarodowym lotnisku Jose Martí w Hawanie.

Na razie brak jeszcze szczegółów dotyczących sposobu porwania samolotu.

PAP

### PORWANIE SAMOLOTU AMERYKAŃSKIEGO NA KUBĘ

Jak donosi agencja AP, dwóch nie zidentyfikowanych osobników porwało dziś rano samolot pasażerski należący do linii „Delta Air Lines” odbywający rejs z Chicago do Miami.

Załoga maszyny typu „Boeing 727”, na której pokładzie znajdowało się 96 pasażerów, została sterwowana na kilka minut przed lądowaniem w Miami i na polecenie porwawczy wzięła kurs na Kubę, ładując bezpiecznie na międzynarodowym lotnisku Jose Martí w Hawanie.

Na razie brak jeszcze szczegółów dotyczących sposobu porwania samolotu.

PAP

## Pogoda na jutro

Jak informuje dyżurny synoptyk gdańskiego Instytutu Meteorologii i Gospodarki Wodnej, jutro zachmurzenie będzie małe, rano lokalne mgły. Temperatura rano od 3 st. C w ciągu dnia do 11 st. C w pasie nadmorskim do 16 st. C w głębi ładu. Wiatry słabe zmienne.

PAP

# Konferencja Ideologiczno-Teoretyczna

(Dalszy ciąg ze str. 1)

negu, sekretarz KC PZPR — Kazimierz Barcikowski.

Zagajaniem do dyskusji były referaty Adama Łopackiego z Instytutu Państwa i Prawa PAN, Edwarda Erazmusa z Instytutu Badania Podstawowych Problemów Marksizmu-Leninizmu; Jerzego Kucińskiego z WSNS oraz Leszka Gilejko z SGPIS.

Obrodam sekcji poświęconej głównym problemom walki ideologicznej przewodniczył sekretarz KC Marian Orzechowski.

Punktem wyjścia do dyskusji były referaty: wiceministra spraw zagranicznych Józefa Wójcickiego, Jerzego Kossaka (WSNS); Tadeusza Walichnowskiego (Akademia Spraw Wewnętrznych).

W sekcji czwartej podjęto naukowo-teoretyczne postawy propagandowe działalności partii. Obrady prowadził członek Biura Politycznego, sekretarz KC PZPR — Stefan Olszowski.

Podstawą do dyskusji były referaty: Stanisława Kuśmierczaka (WSNS), Lesława Wójcickiego (WAP) oraz Władysława Loranca — przewodniczącego Komitetu ds. Radia i Telewizji.

W sobotę 3 bm. od godzin rannych kontynuowana była dyskusja w czterech sekcjach konferencji. W godzinach popołudniowych wznawiana została sesja plenarna, której przewodniczył członek Biura Politycznego, sekretarz KC PZPR — Stefan Olszowski.

PRACE sekcji i podsumował prze wadzałczy jej obrodam Jan Główny. W dyskusji uczestniczyli 21 osób, wśród nich Włodzisław Lechicki z Uniwersytetu Gdańskiego. Mówcy koncentrowali się na tworzącym stosowaniu w budownictwie socjalistycznym w Polsce paradygmaty wynikających z zasad marksizmu-leninizmu. Akcentowano konieczność konsekwentnego powrotu do marksistowsko-leninowskich pryncypów w ideologicznej i praktycznej działalności PZPR. Mówiono o przesłankach budowy frontu porozumienia narodowego — w warunkach wzbogacenia treści sojuszu ze stronnictwami politycznymi i dialogu ze wszystkimi środowiskami. Wskazano przy tym na szkodę, jaką wyrządziła w swoim czasie mylna, nieuzasadniona teza o rozwinęciu społeczeństwa socjalistycznym i jedności narodu.

Akcentowano potrzebę konsekwentnego wdrażania zasad reformy gospodarczej, długofalowego przedsięwzięcia, które z jednej strony winno prowadzić do stopniowego wzrostu wydajności pracy, a z drugiej — do przestyrzenia zasad sprawiedliwości społecznej.

Istotny wątek w dyskusji stanowiły dezzyderaty wskazujące na potrzebę wnikliwego badania tradycji narodowych, roli inteligencji i młodzieży, ona

lizowania uwarunkowań specyficznych dla naszego kraju.

„Wskazano, że dorobek obecnej konferencji powinien wzbogacić ogólnopartijną debatę nad projektem deklaracji ideowo-programowej „O co walczymy, dokąd zmierzamy”. Zgłoszono postulat systematycznego odbywania partyjnych konferencji ideologiczno-teoretycznych

SYNTETYCZNA informację o najważniejszych wątkach w dyskusji, jaka rozwinęła się w sekcji II przedstawił Kazimierz Barcikowski. W dyskusji zabrano głos 20 mówców, wśród nich Jerzy Prusiecki, I sekretarz KW PZPR w Elblągu, zastępca członka KC. Znalazły tu swój wyraz zarówno doświadczenia, aktualne możliwości jak i sprawy perspektyw spełnienia przez partię przewodniej roli w życiu państwa.

Wiele uwagi w dyskusji poświęcono zagadnieniom społeczno-usirowym, systemowi prawa i socjalistycznej pracy.

Innym istotnym tematem poruszanym w toku obrad sekcji II były zagadnienia rozwoju demokracji, warunków i mechanizmów stymulujących ten rozwój. Podkreślono, iż ważnym elementem decydującym o demokracji naszego życia jest zdecydowana walka z biurokracją.

Wielokrotnie stawiano tezę o potrzebie odrodzenia partii także w tym wszystkim, co wiąże się z jej przewodem. Zasady tej przewodniej roli muszą być jasne, czytelne, zrozumiałe dla wszystkich. Na tym tle sporo miejsca poświęcono kwestiom systemu państwowego w naszym kraju, współdziałania z ZSL i SD.

Odnoszono się także do rozmaitości uwarunkowań wynikających ze stanu wojennego. Wskazywano m. in. na niezbędność ograniczenia demokracji ponad niezbędną konieczność.

Inne istotne problemy poruszone w wystąpieniu to m. in. sprawy perspektyw ruchu związkowego, funkcjonowania samorządu robotniczego i wiejskiego. Wskazywano na niezbędność wypracowania w tych kwestiach precyzyjnego stanowiska partii.

PRAWOZDANIE w dyskusji w sekcji trzeciej przedstawił Marian Orzechowski, który przewodniczył pracom tego forum.

Dyskusja była żywa, wielowątkowa, nie pozbawiona kontrowersji i różnic w poglądach. Dotyczyła wielu zagadnień, zarówno ogólnoteoretycznych jak i praktycznych. Podniesiono problemy współdziałania między partią a ideologiczną działalnością partii, wplywu na świadomość społeczną, wplywu „Solidarności”, Kościoła, funkcjonowania frontu ideologicznego i upowszechniania zasad marksizmu. Zwrócono

uwagę na konieczność marksistowskiej interpretacji historii dla formowania świadomości współczesnego pokolenia Polaków. Podkreślano potrzebę prowadzenia stałej edukacji politycznej narodu.

Podczas dyskusji podniesiono również kwestię stosunków między PRL a RFN, m. in. w kontekście aktywnej działalności zachodniemieckiego reżimu wobec Polski i innych krajów socjalistycznych. Poruszono też sprawy oddziaływania przeciwnika ideologicznego na świadomość społeczeństwa polskiego, podkreślając rolę środowisk opiniotwórczych i zadania partii w przeciwdziałaniu się tym zjawiskom.

Podczas dyskusji stwierdzono potrzebę czerpania z różnorodnych form i metod upowszechniania ideologii marksistowskiej w poszczególnych środowiskach, przy uwzględnieniu stopnia przygotowania ich do recepcji teorii. Zróżnicowane podejście powinno również charakteryzować partię w stosunku do środowisk intelektualnych i twórczych.

Zgłoszono wiele propozycji dotyczących pracy ideowej PZPR i działalności jej zaplecza naukowego, które — jak podkreślono — musi być sprawne. Konieczne jest opracowanie w tym zakresie długofalowego programu zadań, złączona z myślą o środowiskach młodzieżowych. Postulowano zmianę leżyka naszej propagandy, wprost dąbałość o jej komunikatywność i przystość. Istnieje potrzeba stworzenia jednolitego partyjnego kierownictwa frontu ideologicznego i zaplecza naukowego. Mówiono o potrzebie stworzenia warunków zasiewających „dostęp do źródeł historycznych. Wielu dyskusyjantów poruszyło także problem stosunków państwa z Kościołem.

W sekcji czwartej przedstawił Stefan Olszowski, który przewodniczył pracom tego forum.

Dyskusja była żywa, wielowątkowa, nie pozbawiona kontrowersji i różnic w poglądach. Dotyczyła wielu zagadnień, zarówno ogólnoteoretycznych jak i praktycznych. Podniesiono problemy współdziałania między partią a ideologiczną działalnością partii, wplywu na świadomość społeczną, wplywu „Solidarności”, Kościoła, funkcjonowania frontu ideologicznego i upowszechniania zasad marksizmu. Zwrócono

uwagę na konieczność marksistowskiej interpretacji historii dla formowania świadomości współczesnego pokolenia Polaków. Podkreślano potrzebę prowadzenia stałej edukacji politycznej narodu.

Podczas dyskusji podniesiono również kwestię stosunków między PRL a RFN, m. in. w kontekście aktywnej działalności zachodniemieckiego reżimu wobec Polski i innych krajów socjalistycznych. Poruszono też sprawy oddziaływania przeciwnika ideologicznego na świadomość społeczeństwa polskiego, podkreślając rolę środowisk opiniotwórczych i zadania partii w przeciwdziałaniu się tym zjawiskom.

Podczas dyskusji stwierdzono potrzebę czerpania z różnorodnych form i metod upowszechniania ideologii marksistowskiej w poszczególnych środowiskach, przy uwzględnieniu stopnia przygotowania ich do recepcji teorii. Zróżnicowane podejście powinno również charakteryzować partię w stosunku do środowisk intelektualnych i twórczych.

Zgłoszono wiele propozycji dotyczących pracy ideowej PZPR i działalności jej zaplecza naukowego, które — jak podkreślono — musi być sprawne. Konieczne jest opracowanie w tym zakresie długofalowego programu zadań, złączona z myślą o środowiskach młodzieżowych. Postulowano zmianę leżyka naszej propagandy, wprost dąbałość o jej komunikatywność i przystość. Istnieje potrzeba stworzenia jednolitego partyjnego kierownictwa frontu ideologicznego i zaplecza naukowego. Mówiono o potrzebie stworzenia warunków zasiewających „dostęp do źródeł historycznych. Wielu dyskusyjantów poruszyło także problem stosunków państwa z Kościołem.

W sekcji czwartej przedstawił Stefan Olszowski, który przewodniczył pracom tego forum.

Dyskusja była żywa, wielowątkowa, nie pozbawiona kontrowersji i różnic w poglądach. Dotyczyła wielu zagadnień, zarówno ogólnoteoretycznych jak i praktycznych. Podniesiono problemy współdziałania między partią a ideologiczną działalnością partii, wplywu na świadomość społeczną, wplywu „Solidarności”, Kościoła, funkcjonowania frontu ideologicznego i upowszechniania zasad marksizmu. Zwrócono

uwagę na konieczność marksistowskiej interpretacji historii dla formowania świadomości współczesnego pokolenia Polaków. Podkreślano potrzebę prowadzenia stałej edukacji politycznej narodu.

Podczas dyskusji podniesiono również kwestię stosunków między PRL a RFN, m. in. w kontekście aktywnej działalności zachodniemieckiego reżimu wobec Polski i innych krajów socjalistycznych. Poruszono też sprawy oddziaływania przeciwnika ideologicznego na świadomość społeczeństwa polskiego, podkreślając rolę środowisk opiniotwórczych i zadania partii w przeciwdziałaniu się tym zjawiskom.

Podczas dyskusji stwierdzono potrzebę czerpania z różnorodnych form i metod upowszechniania ideologii marksistowskiej w poszczególnych środowiskach, przy uwzględnieniu stopnia przygotowania ich do recepcji teorii. Zróżnicowane podejście powinno również charakteryzować partię w stosunku do środowisk intelektualnych i twórczych.

Zgłoszono wiele propozycji dotyczących pracy ideowej PZPR i działalności jej zaplecza naukowego, które — jak podkreślono — musi być sprawne. Konieczne jest opracowanie w tym zakresie długofalowego programu zadań, złączona z myślą o środowiskach młodzieżowych. Postulowano zmianę leżyka naszej propagandy, wprost dąbałość o jej komunikatywność i przystość. Istnieje potrzeba stworzenia jednolitego partyjnego kierownictwa frontu ideologicznego i zaplecza naukowego. Mówiono o potrzebie stworzenia warunków zasiewających „dostęp do źródeł historycznych. Wielu dyskusyjantów poruszyło także problem stosunków państwa z Kościołem.

W sekcji czwartej przedstawił Stefan Olszowski, który przewodniczył pracom tego forum.

Dyskusja była żywa, wielowątkowa, nie pozbawiona kontrowersji i różnic w poglądach. Dotyczyła wielu zagadnień, zarówno ogólnoteoretycznych jak i praktycznych. Podniesiono problemy współdziałania między partią a ideologiczną działalnością partii, wplywu na świadomość społeczną, wplywu „Solidarności”, Kościoła, funkcjonowania frontu ideologicznego i upowszechniania zasad marksizmu. Zwrócono

uwagę na konieczność marksistowskiej interpretacji historii dla formowania świadomości współczesnego pokolenia Polaków. Podkreślano potrzebę prowadzenia stałej edukacji politycznej narodu.

Podczas dyskusji podniesiono również kwestię stosunków między PRL a RFN, m. in. w kontekście aktywnej działalności zachodniemieckiego reżimu wobec Polski i innych krajów socjalistycznych. Poruszono też sprawy oddziaływania przeciwnika ideologicznego na świadomość społeczeństwa polskiego, podkreślając rolę środowisk opiniotwórczych i zadania partii w przeciwdziałaniu się tym zjawiskom.

# Wręczenie dyplomów absolwentom WSMW

(Dokończenie ze str. 1)

Wczoraj w Klubie Garnizonowym na Okywiu odbyła się uroczystość wręczenia dyplomów i odznak absolwentom Wyższej Szkoły Marynarki Wojennej. Uczestniczyli w niej: członek Wojskowej Rady Ocenienia Narodowe, dowódca Marynarki Wojennej admirał Ludwik Janeczyszyn, zastępcy dowódcy Marynarki Wojennej kontradmirałowie: Ludwik Dutkowski, Kazimierz Bossy i Zygmunt Rudomino oraz przedstawił wiceadmirał w sędziostwie i administracji w Gdyni z I sekretarzem KM PZPR Zygmuntem Rosiakiem. Obecni byli również: konsul ZSRR Władimir Zełenow i konsul generalny NRD dr Wolfgang Hebenstreit.

Jako pierwszy dyplom z rąk admirała L. Janeczyszyna otrzymał prymus ppor. mar mgr inż. Piotr Urbański, absolwent Wydziału Nawigacji i Uzbrojenia Okrętowego, kierunku dowódczo-politycznego. Z drugą lokatą ukończył uczelnie ppor. mar mgr inż. Ryszard Madaliński, a z trzecią ppor. mar mgr inż. Ireneusz Michałko.

Wręczono również wyróżnienia zwycięzcom konkursu na najlepszą pracę dyplomową w roku 1981/82. Otrzymał je podporucznicy: Gerard Marek, Wojciech Zawadzki, Piotr Kos i Julian Urbański.

(Dokończenie na str. 3)

# Przemówienie W. Jaruzelskiego

(Dokończenie ze str. 1)

naszej partii. Mimo że odbywa się w warunkach stanu wojennego, dotyczy nie tylko podstawowych spraw dnia dzisiejszego, lecz i bliższej i dalszej historycznej perspektywy. Marksizm-leninizm — to nauka, filozofia współczesności. Przynosi ona wyzwolenie, sprawiedliwość społeczną, postępek, pokój. Była i jest częścią rewolucji społecznych. Czytelnia dla mas, dla ludzi pracy, łącząca teorię z praktyką.

W przeszłości pojęciem „marksizm-leninizm” nierzadko posługiwano się u nas hasłowo, fasadowo, bez należytą głębi. Między teorią a praktyką powstawała głęboka szczelina.

W rezultacie musimy dziś odkrywać marksizm-leninizm jak gdyby od nowa, odnawiać jego wartości, jego atrakcyjność dla ludzi pracy i dla ludzi nauki. Trzeba uczynić z niego pożyteczny broń pracy i łączącej się walce ideologicznej. I to powinno być głównym celem tej konferencji.

To, co stało się w Polsce, potwierdza w całej rozciągłości tezę, że odcięcie od uniwersalnych zasad marksizmu-leninizmu i jednocześnie brak twórczego, odpowiedzialnego podejścia do własnych narodowych warunków, pociąga za sobą nieuchronnie wyczerpanie i trudności te są skwapliwie wykorzystywane przez wewnątrz i zewnętrznych przeciwników socjalizmu.

Mimo to pojawiają się niekiedy głosy, iż cierpiemy dziś nie tyle na deficyt teorii, ideologii, co towarów, a umownie nazywając — chleba.

To nieprawda! Nie ma tu dyktanda „albo, albo”. Potrzebne jest i jedno i drugie. Niedostatek chleba wagi się m. in. właśnie w walce z leninizmem, z leninizmem pryncypialnym, co w ostatnich kilkunastu miesiącach nagłębione zostało przez demagogię, ideologię destrukcyjną społeczeństwa obcemu.

W tym miejscu trzeba podkreślić rolę ruchu komitetów odrodzenia narodu i budowania frontu porozumienia narodowego. Idei tworzenia frontu porozumienia narodowego nie należy opierać się na założeniu, że kwestii moralno-politycznej w takim uproszczonym ujęciu jak próbowało być rozwiązane w duchu leninizmu, wymagające głębszego zrozumienia aktualnej istoty zarówno związków społecznych, ale także i dziejących poszczególnie jego odłamów i dalszych interesów, środków, hasel. Tyko z taką klasową świadomością można realistycznie budować płaszczyznę patriotycznego porozumienia na gruncie nadrzędnych, służących Polsce Ludowej celów.

Na szereg istotnych pytań trzeba znaleźć pogłębioną, rzetelną odpowiedź wykorzystując doświadczenia walki ideologicznej i politycznej oraz dorobek podstawowych nauk społecznych — filozofii, socjologii, ekonomii politycznej, nauk politycznych. Takich zagadnień można wycisnąć wiele. Na przykład: struktury klasowej i stanu świadomości naszego społeczeństwa; realizacja zasad sprawiedliwości społecznej i humanizmu socjalistycznego; rozwój demokracji socjalistycznej oraz formy demokracji wewnątrzpartyjnej; budzenie i rozwijanie świadomości państwowej oraz poczucia obywatelskiej odpowiedzialności za sprawy socjalistycznego państwa; polityka gospodarcza partii; działania organizacji partyjnych w zakładach przemysłowych; udział klasy robotniczej w zarządzaniu; społeczna treść reformy gospodarczej; nowe zjawiska zachodzące w ruchu związkowym i młodzieżowym; konflikty i sprzeczności społeczne; problematyka etyczna, w tym patologia społeczna oraz przejawy neomarksizmu; badania i ocenianie opinii publicznej; usuwanie narosłych nieprawidłowości oraz skutków niepowodzeń.

Czego więc oczekujemy od konferencji? Spodziewamy się, że odegra w obecnych, nowych warunkach istotną rolę w zakresie zweryfikowania i ożywienia pracy partii oraz całego frontu ideologicznego w sferze: odrodzenia i umocnienia wiary w ideę socjalizmu oraz możliwości pełnego ich wykorzystania na gruncie programu i polityki partii, w procesie realizacji uchwał IX Zjazdu; upowszechnienia znajomości teorii marksizmu-leninizmu, umiejętności klasowej oceny zjawisk życia społecznego, twórczego podejścia do złożonych problemów w rozwoju socjalizmu; ideowego uzbrojenia partii do skutecznej obrony marksizmu-leninizmu, do aktywnej walki ideologicznej i politycznej z przeciwnikami socjalizmu; kształtowania nowoczesnej kultury politycznej, łączącej świadomość demokratycznych praw z poczuciem obywatelskich powinności wobec państwa;

formowania naukowej świadomości historycznej, w której szacunek dla patriotycznego, postępowego dziedzictwa przeszłych pokoleń jednoczy się będzie z umiejętnością wypracowania nauk z doświadczeń przeszłości; podnoszenia stanu wiedzy ekonomicznej, zaszczepiania w społeczeństwie świadomości więzi między jakością pracy a poziomem życia jednostek i zbiorowości, upowszechniania znajomości praw i mechanizmów rozwoju społeczno-gospodarczego;

kształtowania szacunku dla wysokej i dobrej organizowanej pracy jako źródła dóbr materialnych oraz wartości moralnej, jako prawa i obowiązku oraz kryterium oceny jednostki;

upowszechniania idei międzynarodowego sojuszu z najbliższymi państwami socjalistycznymi i klasowymi rancji, krzewienia poczucia solidarności z krajami współnocy socjalistycznej, ze Związkiem Radzieckim, z międzynarodowym ruchem robotniczym i komunistycznym, z walką narodu o niepodległy byt państwowy oraz a społeczne wyzwolenie.

Tym wyciszeniem niektórych stojących przed nami problemów pragnę do słowa wspólnie zakończyć.

Zycząc towarzyskom i towarzyszom owocnych obrad, wartościowych, twórczych wyników pracy.

PAP

# W budowlanym dołku

(Dokończenie ze str. 1)

ką się z uczestnikami obrony poczyli — Władysławem Milewiczem.

Woj w gośćniku — stwierdzano — jest ponad 86 tys. zarejestrowanych członków i kandydatów spółdzielni mieszkaniowych z petnymi wkładami. W obecnej 5-letce na ich potrzeby będzie można wybudować zaledwie 26-27 tys. mieszkań. Wśród oszukujących blisko dwie trzecie to osoby samotne. Nie buduje się obecnie tzw. ka walerek. Największe szanse na mieszkanie mają więc rodziny z dziećmi. Teoretycznie — taką szansę widzą inwestorzy — do 1985 r. wszystkie te rodziny powinny dostać mieszkanie. Zakładano, że przy tym, że duży udział powinno mieć budownictwo domków jednorodzinnych. Radni zwrócili w tym momencie uwagę, że — jak z ich rozważania wynika — liczba osób oczekujących na własne „M” przekracza

107 tys. Podano więc w wątpliwość obliczenia inwestorów.

Aktualnie tzw. fabryki domów mogą pracować zaledwie z wydajnością 50 proc. zakładanej wcześniej produkcji. Ponadto wyroby nie są odpowiedniej jakości. Wiele z niedawno zasiedlonych budynków, wzniesionych z wadliwie wykonanych płyt, wymaga już remontu. Najdłuższą kolejką jest zbył duża tzw. przelinkowość. Oznacza to, że domy są wilgotne, przemazują się, w związku z czym zamiast ogrzewać mieszkania w praktyce ogrzewa się również powietrze na zewnątrz bloków.

Zadawia fakt, że województwo gdańskie zużywa zaledwie 4 proc. cementu przeznaczanego w skali kraju na budownictwo mieszkaniowe. Ponadto okazało się, że w niektórych domach nie ma żna przekazać lokatorom, bowiem brakuje materiałów i sprzętu na tzw. wykończeniówkę. M. in. brakuje... wianien.

Jednym z kluczowych wniosków było stwierdzenie, że nie mamy co liczyć na czyjąś pomoc finansową czy materiałową, musimy sami zająć się i wziąć się do roboty, bowiem nikt naszego województwa nie będzie za nas wyścigał z budowlanym dołkiem.

Za tydzień odbędzie się kolejne posiedzenie, na którym zredagowane będą wnioski z piątkowych obrad oraz uzupełnione zostaną zagadnienia wymagające szczegółowego wyjaśnienia. Zostaną one przesłane do odpowiedniej komisji sejmowej.

# Sztafeta 37-lecia

(Dokończenie ze str. 1)

Trasa wiodła na Westerplatte. Zawodnicy musieli przejść dwa punkty kontrolne, na których odpowiadali na pytania z historii Gdańska. Rajd kończył się przy warowni nr 1.

Następnie zawodnicy złożyli wianok kwiatów pod pomnikiem Obrońców Westerplatte i odbyli drugie w tym dniu spotkanie — z uczestnikami walk o ten skrawek polskiej ziemi — Franciszkiem Bartosikiem i Bernardem Rygielskim.

Rajd wygrała drużyna stożcowa z Wydziału W-3 ex aequo z Przystanku Wą Zasadniczą Szkołą Zawodową. Trzecie miejsce zajęła i drużyna OHP.

R.K.

# Islam przeciw spółniczkom

Dyktator Pakistanu, Mohammed Ziaul Haq pragnie sobie podporządkować wszystkie dziedziny życia w kraju. Ostatnio wydał zarządzenie, zgodne z którym kobiety zatrudnione w aparacie administracyjnym mają do pracy przychodzić ubrane wyłącznie w szarawy oraz długą koszulę noszoną na wierzchu.

W zarządzeniu stwierdza się, że wszelka inna odzież noszona przez kobiety, a zwłaszcza indyjskie sari, jest niezgodna z duchem islamu. PAP

# Raport Komisji Planowania

(Dokończenie ze str. 1)

Po drugie — raptowne skrócenie czasu pracy spowodowało istotny spadek produkcji zwłaszcza w surowcowych gałęziach przemysłu;

Przecie — przeprowadzenie pod presją żądań strajkowych nieuzasadnionych ekonomicznie podwyżek płac i świadczeń społecznych;

Po czwarte — skutki wrecz katastrofalnie niskich zbiorów roślinnych w r. 1980.

Po piąte — destrukcyjny wpływ na stan gospodarki miała działalność tych sił w ramach NSZZ „Solidarność”, które czyniąc z ekonomii pole walki politycznej, wysuwały nieradne żądania, podsycały napięcie społeczne, organizowały strajki, osłabiły skuteczność, a nawet całkowicie paraliżowały poszczególne działy państwa i administracji gospodarczej, zmierzające do zahamowania pogłębiającego się recesu w gospodarce.

Anarchizowanie życia społecznego spowodowało powodowało spadek wydajności Polski jako płatnika na międzynarodowym rynku kredytowym i wzrost wysokości płatnych odsetek od zaciągniętych kredytów.

Na sytuację gospodarczą rzutowało także niedostateczna na niektórych odcinkach aktywność administracji państwowej i gospodarczej.

Niewystarczająco skuteczne było działanie na rzecz realizacji aprobowanego przez IX Nadzwyczajny Zjazd PZPR i Sejm programu przewidywanego kryzysu.

Podjęwane przez rząd wysiłki przyczyniły się do ograniczenia zjawisk kryzysowych na wielu obszarach gospodarki, chroniły warunki życia najgorzej sytuowanych materialnie rodzin. Projekt założonej reformy gospodarczej poddano społecznej konsultacji. Po uzyskaniu jego aprobaty przez IX Zjazd PZPR i Sejm PRL opracowano projekty ustaw kompleksowo regulujących nowy system funkcjonowania gospodarki. Działania rządu koncentrowały się na rozwiązywaniu najbardziej węzłowych problemów gospodarczych i społecznych. Podjęto szereg decyzji i działań mających na celu wzrost produkcji rolnej. Szczególnie wiele uwagi poświęcono stworzeniu warunków dla wzrostu wydobywa ciężko pracą poprawy warunków życia górników. Podjęwano wiele przedsięwzięć dla rozwiązywania złożonej sytuacji płatniczej kraju. Realizowano szereg operatywnych działań mających na celu przygotowanie gospodarki i infrastruktury komunalnej na okres zimy. Istotne były również działania dla zahamowania spadku produkcji wyrobów niezbędnych dla zaspokojenia szczególnie ważnych potrzeb społecznych takich jak np. ochro na zdrowia.

Raport szczegółowo omawia następujące regres, jaki nastąpił w produkcji materialnej; w przemyśle i budownictwie, rolnictwie i leśnictwie, transporcie i łączności. Systematycznemu spadkowi produkcji towarzyszyło nie notowane po wojnie w takich rozmiarach zmniejszenie wydajności pracy — aż o 14 proc. Resort górnictwa ocenia, że same tylko strajki i inne napięcia społeczne zmniejszyły wydobywa węgla o ok. 9 mln ton, co pozwoliłoby nam uzyskać — przy lepszym zapoczerzeniu przemysłu i ludności — ok. 500 mln dolarów. Wykorzystanie zdolności produkcyjnych spadło do 60 proc. W celu złagodzenia sytuacji podjęto działania w kierunku intensyfikacji współpracy z krajami socjalistycznymi, przede wszystkim z ZSRR.

Również moce wykonawcze budownictwa nie są w pełni wykorzystane a nadwyżki zatrudnienia z tego tytułu sięgają ok. 200 tys. osób.

Raport przypomina działania władz politycznych i państwowych mające na celu rozwój rolnictwa. Biuro Polityczne KC PZPR i Prezydium NK ZSL wydały wspólne wytyczne w sprawie rolnictwa i gospodarki żywnościowej. Działania podjęte w ślad za nimi nie przyniosły jednak spodziewanych efektów, przede wszystkim z powodu przeniesienia przez ekstremalne siły „Solidarności” walki politycznej na teren wiel-

ki, dezorganizacji pracy administracji wiejskiej oraz zerwania więzi ekonomicznych między miastem a wsią.

Sytuacja w rolnictwie jest nadal trudna mimo symptomów poprawy wdrażających się przede wszystkim wroszczenia w gospodarstwach indywidualnych.

Jeśli chodzi o zatrudnienie w gospodarce narodowej, to w niektórych jej dziedzinach występują znaczne nadwyżki, a w innych niedobory. W 1981 r. nastąpiło pogorszenie wykorzystania czasu pracy i dyscypliny.

Polityka dochodowa była nadal — podobnie jak w latach 70-tych — oderwana od kształtowania się społecznej wydajności pracy. Przyczyniło się to do utrwalania złudnego i szkodliwego przekonania, że płace i dochody mogą być dowolnie zwiększane przez władzę, na którą można wywierać nacisk m. in. przy pomocy broni strajkowej. W rezultacie wystąpiła dezorganizacja rynku wskutek głębokiej dysproporcji między ilością pieniądza w ludności a dostępnym do sprzedaży zasobem towarów. Gdyby nie dokonano reformy cen, dysproporcja ta uległaby dalszemu i wzrost wysokości płatnych odsetek od zaciągniętych kredytów.

Jeżeli chodzi o zatrudnienie w gospodarce narodowej, to w niektórych jej dziedzinach występują znaczne nadwyżki, a w innych niedobory. W 1981 r. nastąpiło pogorszenie wykorzystania czasu pracy i dyscypliny.

Polityka dochodowa była nadal — podobnie jak w latach 70-tych — oderwana od kształtowania się społecznej wydajności pracy. Przyczyniło się to do utrwalania złudnego i szkodliwego przekonania, że płace i dochody mogą być dowolnie zwiększane przez władzę, na którą można wywierać nacisk m. in. przy pomocy broni strajkowej. W rezultacie wystąpiła dezorganizacja rynku wskutek głębokiej dysproporcji między ilością pieniądza w ludności a dostępnym do sprzedaży zasobem towarów. Gdyby nie dokonano reformy cen, dysproporcja ta uległaby dalszemu i wzrost wysokości płatnych odsetek od zaciągniętych kredytów.



KREWKA „BABA-CHŁOP”

Napad na bydgoszczanina Kazimierza N. był zupełnie niespodziewany; pod osłoną mroku napastnik pobliż koczonoego mężczyzny i w blyskawicznym tempie zabrał mu zegarek oraz 6 tys. zł. Napadnięty (ze wstrząśnięciem mózgu) przewieziony został do szpitala, a tajemniczym napastnikiem zainteresowała się milicja; chociaż rysopis jego nie był zbyt szczegółowy, poszukiwania przyniosły pozytywny skutek i na pasnika ujęto...

Okazało się, że napastnikiem była znana w bydgoskich knajpach jako „Baba-chłop” 22-letnia Aleksandra Z., obeszana doskonale z zasadami dżudo i karate. Krewka kobieta — jak się okazało — miała już na swym sumieniu inne wyczyny po pijanemu, była nadto karana za kradzież.

NA GORĄCYM UCZYNKU

Działło się to późnym wieczorem w Częstochowie. Dwa milicjanci tąpali na gorącym uczynku dwójkę młodzieńców, którzy po wyciubaniu szyby w oknie, dostali się do środka sklepu spożywczego.

Szrofa porządku usiłowali ich zatrzymać. Zostali wówczas obrzućnięci kamieniami z akoholem. Jednocześnie

sprawy włamania, korzystając z pomocy, rzucili się do ucieczki. Zamiast oddanych strzałów oszczędzających nie zatrzymali się. Wówczas milicjant oddał dwa strzały w kierunku uciekających, raniąc jednego z nich w nogę.

Rannym okazał się 22-letni Zbigniew M., karany już za włamanie do obiektów społecznych. Został on imieszony w szpitalu. Drugim złodziejem okazał się Tomasz S., lat 18, łóremu udalo się zbiec.

PAP

# Wyższa kara dla A. Słowika

Sąd Najwyższy po rozpoznaniu rewizji nadzwyczajnej wniesionej przez prokuratora generalnego w sprawie przeciwko byłemu przewodniczącemu Zarządu Regionalnego NSZZ „Solidarność” Ziemi Łódzkiej Andrzejowi Słowikowi podwyższył wymierzoną mu karę pozbawienia wolności do lat 6.

Przypominamy, że wyrokiem Sądu Wojewódzkiego w Łodzi z 30 grudnia ub. r. A. Słowik skazany został w trybie darownym na karę 4 lat i 6 miesięcy pozbawienia wolności z zorganizowaniem i przeprowadzeniem 13 grudnia ub. r. akcji protestacyjnej w siedzibie Zarządu Regionalnego, podczas której wywołano do powołania zakładowych komitetów strajkowych i rozpoczęto strajku powszechnego.

PAP

# Proces w sprawie „afery myślenickiej”

Przed Sądem Wojewódzkim w Krakowie rozpoczął się proces w sprawie tzw. afery myślenickiej. Na ławie oskarżonych zasiadli m. in. były naczelny miasta i gminy Myślenice — Janusz Gędek, były I sekretarz Komitetu Miejsko-Gminnego PZPR w tej miejscowości — Stanisław Durbać, były kierownik Wydziału Organizacyjnego Komitetu Krakowskiego PZPR — Bolesław Grzesiak oraz były sekretarz KM-G PZPR w Myślenicach — Jarzy Rzesuto. Akt oskarżenia zarzuca im wykorzystywanie zajmowanych stanowisk do osiągnięcia korzyści materialnych. Z uwagi na obszerny materiał dowodowy oraz charakter sprawy, proces będzie trwał

# O czym mówiono na konferencji ideologiczno - teoretycznej

## Biezące i perspektywiczne zadania frontu ideologicznego partii

Referat S. Olszowskiego

(Omówienie)

Obecna sytuacja w naszym kraju jest ściśle związana z sytuacją w Europie i świecie. Nieprawdą jest, co głosi się uparczywie na Zachodzie, zwłaszcza w USA, że wydarzenia w Polsce stały się jednym z źródeł napięcia w stosunkach międzynarodowych. Wręcz przeciwnie — wydarzenia te były w wielkim stopniu decydującym, stopniem, pochodzącego gwałtownego zapóźnienia sytuacji międzynarodowej. Nasz kraj miał stać się pierwszym poligonem walki o dostabilizację i rozbiście systemu socjalistycznego, o zmianę układu sił w Europie, o rewizję porozumień z Jaltą i układów poczdamskich. Wprowadzenia stanu wojennego przerwało ten bieg wydarzeń, zapobiegło największemu od II wojny światowej zagrożeniu narodowych interesów polskich.

Doświadczanie tego okresu z wielką ostrością odradza świadomość, że budujemy socjalistyczną Polskę w warunkach podziału świata na dwa przeciwstawne systemy, w warunkach globalnej walki klasowej, która ma wiele frontów, a każdy z nich znajduje swe odbicie w wewnętrznej walce klasowej.

Próby podważania i demontażu systemu socjalistycznego, który powstał po II wojnie światowej mają długą historię. W ostatnim okresie przetrwały one postać powrotu do polityki konfrontacji. Imperializm widzi w niej dziś możliwość hamowania negatywnych dla siebie procesów, odzyskania wpływu.

Kraj nasz już od wielu lat jest obiektem szczególnego zainteresowania i ataku sił imperialistycznych. Jazna bowiem, że Polska jest najbardziej podatna na oddziaływanie ideologiczne i propagandowe.

Narastający w latach siedemdziesiątych kryzys społeczno-ekonomiczny i niezadowolone społeczne stworzyły podległość do krzewienia nastrojów opozycyjnych.

Formulując zadania dla frontu ideologicznego partii mamy świadomość, że stajemy wobec wielkiego i złożonego problemu. Punktem wyjścia uczynić musimy ocenę stanu świadomości społecznej i charakteru zmian w jej sferze przebiegających.

Jedną z najistotniejszych przyczyn kryzysu, które najściszej zawyżają na głęboką dezintegrację świadomości społecznej były odstępstwa w praktyce politycznej od podstawowych zasad budownictwa socjalistycznego i odjęcia od naukowe, marksistowsko-leninowskiej oceny rzeczywistości społecznej.

Szczerzenie negatywna skutki przyniosły odstępstwa od zasad socjalizmu, dotyczące partii i mechanizmów demokracji socjalistycznej. Zniek szłażo to jej istotę oraz prowadziło do ostabienia kierowniczej roli partii i naruszenia jej więzi z ludźmi pracy.

Leżkważenie podstawowych zasad budownictwa socjalistycznego oraz niostwa także znane negatywne rezultaty w sferze gospodarczej.

Miejsce klasowego podjęcia do problemów ideologicznych zajmowała „propaganda sukcesu”.

Głęboki kryzys, jaki narastał przez szereg lat, uświadnił się z całą mocą w sierpniu 1980 r., mając przyczynę w odejściu od uniwersalnych zasad socjalizmu. Po VI Plenum KC PZPR w październiku 1980 r. działalność partii, ostabionej wewnętrznie, przeżywającej ostry kryzys, atakowanej bezwzględnie przez przeciwników politycznych nie przyniosło oczekiwanych rezultatów. Zmieniła sytuacja miała dopiero 13 grudnia 1981 r.

Walka podjęła przez przeciwników ustroju niostwa realne zagrożenie socjalistycznemu państwu i materialnym podstawom bytu narodu. Podważała więzi międzyludzkie i naruszała strukturę życia społecznego. Powodowała zniekształcenia ogromnych obszarów świadomości społecznej.

Nie walno zamazywać prawdy. Stanieliśmy w obliczu jawnej kontrrewolucji! Stanieliśmy wobec groźby wojny domowej, której wybuch miał zapać czatkować staczenie się Europy ku nowej straszliwej wojnie.

Realne niebezpieczeństwo zburzenia socjalistycznej państwowości, groźba krwawej wojny domowej — wszystko to skłoniło konstytucyjnie do wprowadzenia stanu wojennego. Wprowadzenie stanu wojennego położyło kres otwartym działaniom przeciwni-

Działalność sił antysocjalistycznych stanowiła totalne odrzucenie dorobku marksizmu-leninizmu jako swoistej interpretacji procesu dziejowego i naukowej metody jego rekonstrukcji i oceny oraz akceptację burżuazyjnego eklektyzmu metodologicznego.

Edukacja historyczna społeczeństwa powinna iść obecnie w dwóch kierunkach. Jeden z nich — to odrabianie szkół i spustoszeń dokonanych przez działalność sił antysocjalistycznych. Drugi — to kształtowanie naukowego, racjonalnego rozumienia przeszłości.

Skuteczność edukacji historycznej jest funkcją wielu czynników. Jednym z wyjściowych jest oparcie jej na fundamencie rzetelnej, wszechstronnej prawdziwej wiedzy o przeszłości. Tylko prawda o przeszłości może stać się skutecznym i nieoznaczonym składnikiem socjalistycznej świadomości społecznej, racjonalistycznych postaw obywatelskich.

Trzeba dokonać wszechstronnej, ale także analizy rzeczywistego stanu świadomości historycznej społeczeństwa polskiego. Musimy poszukać odpo-

wiadni na pytania: jak głęboko sięgnął wpływ „kontredukcji” sił socjalistycznych wrogich, w jakim stopniu współkształtują one nie tylko sposób myślenia o przeszłości ale przede wszystkim o teraźniejszości.

W całokształcie sił i środków służących edukacji historycznej rolę zasadniczą odgrywa szkoła. Równocześnie w systemie kształtowania świadomości stanowi ona dotychczas ogniwem najłabsze. Lata rozdźwięku między socjalistycznym ideałem wychowawczym, a praktyką społeczną, który naj silniej dotykał nauczycieli historii, pozostawiając głębokie i trwałe ślady w świadomości i postawach znacznej części nauczycieli.

Istotnym warunkiem skuteczności działań nad kształtowaniem świadomości historycznej są planowe, systematyczne, skoordynowane przez państwo wysiłki wszystkich uczestników edukacji historycznej społeczeństwa. Dotrzymać konieczność stworzenia centralnego, państwowego programu działań w zakresie edukacji historycznej.

mało wysiłku wkładano w studiowanie tych doświadczeń i postulujemy nadanie tej sprawie odpowiednio wielkiej wagi.

Konieczne jest ponowne, obiektywne i naukowe pogłębienie, przeanalizowanie zagadnień faz i etapów rozwoju społeczeństwa socjalistycznego w Polsce na tle tendencji rozwojowych socjalizmu w innych krajach.

Istnieje potrzeba zanulizowania swoistej drogi, którą tworzyli wstrój socjalistyczny w naszym kraju.

Kolejnym istotnym zadaniem jest analiza konsekwencji polskiego podłoża historycznego, i co za tym idzie, cech psychicznych narodu polskiego, dla sposobu działania tak władzy socjalistycznej jak i obywateli.

Z tym wiąże się następny problem teoretyczny — wpływ katolicyzmu polskiego. Zaden kraj socjalistyczny nie ma tak silnej i integralnej społeczności katolickiej, jak Polska. Nie da się tego zignorować znacząco w sferze teorii. Powracając do nauki i kryzys polityczny, które nekto nasz kraj, wymagają pogłębionej analizy, czemu dał wyraz IX Zjazd PZPR w swej uchwałce programowej i czemu służyła mowa powołanej przez III Plenum KC komisji do zbadania źródeł konfliktów społecznych w naszym kraju.

## Leninizm fundamentem działania partii

Referat W. Namotkiewicza

(Omówienie)

Historia formowania się leninowskiej koncepcji partii stanowi długą, trwającą blisko 30 lat, złożony proces ideologiczny. Proces ten rozpoczyna się w końcu XIX w., a jego kończąca faza przypada na lata 1921-1922. Istnieją wszystkie podstawy ku temu, by stwierdzić, że kwestia nowego modelu rewolucyjnej partii proletariatu W. Lenin zajmował się przez całe swe życie. Problem ten absorbował go od wczesnej młodości i pracował nad nim aż do ostatnich dni swej twórczej aktywności.

— Okres historyczny, dzielący nas od doświadczeń i rozwiązań Lenina wydał zał niezbiecie, że konsekwentne wcielanie w życie leninowskich zasad i norm życia wewnątrzpartyjnego zapewniało każdej partii komunistycznej powodzenie w walce o socjalizm, zapewniało harmonijny postęp w budownictwie socjalistycznym. Natomiast każde odejście od tych form wzniesienia ich naruszenie lub pogwałcenie stawało się źródłem ciężkich powikłań lub zakłóceń w procesie budowy nowego ustroju. Wyrządziło to ciężkie szkody sprawie socjalizmu, a nawet prowadziło do ciężkich kryzysów i porażek.

— Mówiąc o kompleksie norm i zasad życia wewnątrzpartyjnego, będących rezultatem twórczych i owocnych poszukiwań Lenina trzeba mocno zaakcentować podkreślaną przez niego konieczność zgodności słów i czynów każdego członka oraz partii jako całości. Zasady centralizmu demokratycznego stanowią podstawę działania całej struktury organizacyjnej partii. Podkreślić również należy potrzebę pełnej jawności życia partyjnego i swobody dyskusji oraz krytyki, które muszą łączyć się z surową dyscypliną partyjnego działania. W działaniu partyjnym niezbędna jest kolegiałność kierownictwa i zasada jednoosobowej odpowiedzialności. Należy żyć jednocześnie szanować prawo mniejszości do zachowania swych poglądów pod warunkiem podporządkowania się uchwałom większości i ich realizacji. Wszystkie decyzje polityczne podejmowane przez kierownice ognia partii powinny być jednak konsultowane. Obo wiązująca praktyka winna być zasada łączenia kryteriów ideałowości i kwalifikacji fachowych w pracy z kadrami, a także kojarzenie doświadczeń doświadczonych kadr partyjnych z energią i za pałem młodych.

## Ideologiczne funkcje kultury i nauki

Referat H. Kubiaka

(Omówienie)

Nasza walka o marksistowskie oblicze ideologiczne kultury nie jest walką o panowanie dogmatu, lecz o otwarte, szerokie perspektywy poznawcze, o wielościanowe, samostworzące się i nie lekające się własnej egzystencji człowieka. Jest jednocześnie i wyrazem naszej troski o wartości trwałe całego dziedzictwa kulturowego i otwartości na nowe zjawiska kultury, w tym swoiste dla krępowanego społeczeństwa socjalistycznego.

Przynajmniej wobec podstawowych wartości i wartości marksizmu, przy jednoczesnym krytycyzmie, a więc otwartym stosunku do współczesności — do własnego życia wewnątrzpartyjnego i do sposobu realizacji przewidzianej roli w społeczeństwie — stowiać należy podstawowe następnym ideałom wobec kultury i nauki. Prosimy, aby marksizm otwierał na rzeczywistość, tworzył i zarozumiał autentyczny, przeobrażał całą kulturę i naukę polską. Tak natomiast nie składować polityki PZPR w tej sprawie. Tak określenie na został w uchwałce programowej IX Nadzwyczajnego Zjazdu partii.

Partia opranie dialogu z twórcami, otrekuje ich samodzielną, odkrywczość i, a nie bezkrytycznego posłuszeństwa. Partia opranie dialogu, którego rozumowa i emocjonalna podstawa będzie swobodna i otwarta, a nie teraźniejszość i przyszłość w ramach ideałowych wartości socjalizmu. Dla tych wartości opranie twórców zdobywając się racji intelektualnej, silny argumentu.

Ideowa inspiracja partii dokonuje się przez jej program oraz przez działalność i autorytet osobistych partyjnych uczonych i twórców kultury. Dla realizacji programu partii musimy jednak zdołać dołączyć do twórców także poza naszym własnym kręgiem, odbudować front polskiej lewicy intelektualnej i artystycznej, posiadającej przecież tak piękne i stare tradycje. W walce przeciw wroim socjalizmowi ideałom, przeciw postawom oportunistycznym i kapitulacjom nie za brońkie nam ani stanowczości ani konsekwentnej cierpliwości.

Polityka partii w sferze kultury i nauki i walka z jej rolą jako wyraziela ideałowości marksistowsko - leninowskiej w

## Cel, stan i perspektywy politycznego obywatelskiego ruchu odrodzenia narodowego

Referat gen. bryg. T. Szaciły

(Omówienie)

Pierwszy komitet ocelenia narodo wego powstał w Poznaniu, w dzielnicy Józefów, już w grudniu ub. r. Do końca marca br. na terenie całego kraju powstało ich 6 tys. Skupiały one 100 tys. członków. Jest to zjawisko nowe, znajdujące się w stałym nasadzie, dlatego trudne do oceny, a tym bardziej do prognozowania i określania jego perspektyw. Jego geneza wiąże się w sposób bezpośredni z wprowadzeniem stanu wojennego. Powstał on spontanicznie, jako społeczny ruch poparcia dla Wojskowej Rady Ocalenia Narodowego.

Istotną własnością tego ruchu było, że jego spontaniczność, oddana inicjatywa, brak gotowych struktur organizacyjnych, i ich zmian w toku realizacji zadań. Wielkość powstałych dotychczas komitetów (ponad 60 proc.) działa w miejscu zamieszkania.

Wśród członków komitetów przeważają ludzie starsi, głównie zaś weterani ruchu robotniczego, weterani walk zbrojnych, żołnierze re-

## Jedność leninowskiej partii była zaw

PAP

naszych polskich warunkach. Jej kierunki i zasady w obecnej fazie życia kulturowego ustalił IX Nadzwyczajny Zjazd partii.

Oświadczamy się za troskliwym stosunkiem do całego dziedzictwa kultury narodowej, łącznie z tym co w tym dziele według naszej uwarunkowanej klasowo i ideologicznie krytycznej oceny jest elementem spornym.

Chrońmy i doskonalimy system zasad i instytucji gwarantujących demokratycznym uczestnictwem w kulturze, dający ro botnikom i chłopom szersze współtworzenie jej wartości i powszechnego do niej dostępu.

Przeobrażamy się za troskliwym stosunkiem do całego dziedzictwa kultury narodowej, łącznie z tym co w tym dziele według naszej uwarunkowanej klasowo i ideologicznie krytycznej oceny jest elementem spornym.

Chrońmy i doskonalimy system zasad i instytucji gwarantujących demokratycznym uczestnictwem w kulturze, dający ro botnikom i chłopom szersze współtworzenie jej wartości i powszechnego do niej dostępu.

## Społeczne problemy reformy gospodarczej

Referat J. Głowczyka

(Omówienie)

IX Zjazd PZPR uznał, że wprawa dzenie reformy gospodarczej, zgodnej z podstawowymi założeniami socjalistycznego systemu społeczno-gospodarczego i to wprowadzenie w życie w krótkich terminach — jest warunkiem powodzenia programu wyjścia z kryzysu i stworzenia podstaw do rozwoju społeczno-gospodarczego Polski.

Działaj, z dystansem kilku miesięcy i na podstawie wiedzy o tym, z jakim trudem przychodzi nam wdrażać reformę gospodarczą, można nawet powiedzieć więcej: gdyby nie stan wojenny, nie mielibyśmy realnych szans na wprowadzenie reformy.

Wprowadzanie reformy nie będzie przebiegać bez zgrzytów, bezkonfliktowo.

Wprowadzamy reformę w najtrudniejszym momencie gospodarczym, w warunkach spadku produkcji i poziomu życiowego i z świadomością, iż reforma sama w sobie tych problemów nie rozwiąże, bez ciężkiej pracy i dyscypliny produkcyjnej, w tym również takiej, jaka jest związana ze stanem wojennym.

O reformę gospodarczą trzeba walczyć, nie tylko przed jej wprowadzeniem w życie, ale również, a może przede wszystkim — po jej wprowadzeniu. Walczyć to znaczy nie tylko bronić założeń poprzednio ustalonych,

## Młodzież w procesie budowy socjalizmu

Referat S. Gabrielskiego

(Omówienie)

Ofensywa ideologiczna całej partii to przede wszystkim walka o świadomość społeczną, w tym głównie młodego pokolenia. Walka ta wymaga wiele czasu, cierpliwości i mądrości. Chodzi o przeciwe o przeobrażenie stosunku wielu Polaków do własnego państwa i władzy, do obowiązków obywatelskich, które dziś muszą zająć należne miejsce. Rozstrzygające znaczenie ma walka o pozyskanie polskiej młodzieży do ideałów socjalizmu.

Znamienny dla wydarzeń 1980 r. w Polsce jest fakt, że zorganizowany protest klasy robotniczej wiąże się z działalnością ludzi młodych, o krótkim, ale i wychowanych w Polsce Ludowej, istnieje potrzeba poszukiwania, w miarę pełnej odpowiedzi, dlaczego tak się stało.

Problemem o kluczowym znaczeniu jest długofalowa strategia pracy wychowawczej z młodzieżą. Ma ona fundamentalne znaczenie dla rozwiązania problemów społeczno - gospodarczych, stymulowania tak niezbędnych czynników rozwoju jak: zaangażowanie, aktywność, inicjatywa oraz twórczość i pasja, jest to, aby niezależnie od zasadniczej roli państwa o sprawach młodzieży w stopniu maksymalnym współdecydowała sama młodzież.

Stworzenie autentycznych warunków, w których młodzież mogłaby decydować o swoich sprawach, jest jednym z podstawowych czynników pozyskiwania i odzyskiwania zaufania młodzieży.

Sprawą wyjątkowo ważną dla przyszłości jest kształtowanie wśród młodzieży poczucia odpowiedzialności za losy kraju, świadomości, że powinnością wszystkich pokoleń jest budowanie siły i autorytetu socjalistycznego państwa. Pokolenie obecnie wychodzące w życie, będzie pokoleniem wielkich reform zarówno w gospodarce jak i w życiu społecznym.

Pierwszoplanowe znaczenie ma też edukacja historyczna młodego pokolenia. Jawi się obecnie konieczność przy swojeniu młodzieży historii Polski, szczególnie historii najnowszej. Obowiązkiem partii jest przybliżenie młodym pokoleniom historii polskiej lewicy, w tym historii PZPR.

Młode pokolenia mają do odegrania szczególną rolę w rozwoju modelu politycznego socjalizmu przy założeniu, że dojdzie do pojedynania fundamentalnych pryncypiów socjalizmu z naturalnym dla młodości krytycyzmem i oczekiwanym przez partię konstruktywnym udziałem młodzieży w procesie odrodzenia narodo wego.

Obowiązkiem wszystkich ogniw partii powinna być dbałość o otwarcie ścieżek awansu społecznego i zawodowego ludzi młodych poprzez zobiktywizowanie mechanizmów doboru kadr, tworzenia warunków dla rozwoju utalentowanej młodzieży. Oczekiwaniem jakie partia wyraża w stosunku do

## Ważkie kształtowanie trwałego miejsca

Ważkie kształtowanie trwałego miejsca ruchu młodzieżowego w systemie politycznym socjalizmu. Partia ma prawo oczekiwać, że socjalistyczne związki młodzieży będą w swojej pracy czynić wysiłki, aby zapewnić identyfikację młodzieży z celami partii.

PAP

## Świadomość historyczna jako płaszczyzna walki ideologicznej i politycznej

Referat M. Orzechowskiego

(Omówienie)

„Solidarność” tworzyła na zasadzie jawnego kontrastu obraz dzieł polskiej Ludowej. Ze skarykaturowym wizerunkiem Polski Ludowej koresponduje, podobnie skarykaturowany obraz dzieł lewicowego, marksistowsko-leninowskiego, internacjonalistycznego nurtu polskiego ruchu robotniczego. Je go podstawowym elementem konstrukcyjnym była teza o niepolskiej inspiracji, antynarodowym charakterze, obecności kulturowej jego teorii, poglądów i programów.

Terenem szczególnej penetracji propagandowej sił antysocjalistycznych stały się stosunki polsko-rosyjskie i polsko-radzieckie. Wyjściowym założeniem były historyczne i klasowe, nacjonalistyczne w istocie tezy o ciągłości i niezmienności polityki Rosji — Rosji Radzieckiej — Związku Radzieckiego wobec Polski oraz zbieżność tej polityki z polityką Niemiec — aż po hitlerowski III Rzeszę. Warto zauważyć, iż w zupełnej odmiennej tonacji przedstawiano w publiczności sił antysocjalistycznych stosunki polsko-niemieckie.

## Uniwersalne i narodowe właściwości budowy socjalizmu w Polsce

Referat A. Wajdy i J. Wiatra

(Omówienie)

„Solidarność” tworzyła na zasadzie jawnego kontrastu obraz dzieł polskiej Ludowej. Ze skarykaturowym wizerunkiem Polski Ludowej koresponduje, podobnie skarykaturowany obraz dzieł lewicowego, marksistowsko-leninowskiego, internacjonalistycznego nurtu polskiego ruchu robotniczego. Je go podstawowym elementem konstrukcyjnym była teza o niepolskiej inspiracji, antynarodowym charakterze, obecności kulturowej jego teorii, poglądów i programów.

Terenem szczególnej penetracji propagandowej sił antysocjalistycznych stały się stosunki polsko-rosyjskie i polsko-radzieckie. Wyjściowym założeniem były historyczne i klasowe, nacjonalistyczne w istocie tezy o ciągłości i niezmienności polityki Rosji — Rosji Radzieckiej — Związku Radzieckiego wobec Polski oraz zbieżność tej polityki z polityką Niemiec — aż po hitlerowski III Rzeszę. Warto zauważyć, iż w zupełnej odmiennej tonacji przedstawiano w publiczności sił antysocjalistycznych stosunki polsko-niemieckie.

## Obrady konferencji

(Dokończenie ze str. 2)

W debacie toczącej się w sekcji IV, jak poinformował Stefan Olszowski, który jej obradom przewodniczył, gło zabralo 19 mówców. Wśród nich był Edward Kijek, sekretarz KW PZPR w Gdańsku.

Podczas prac podjęto wszystkie tematy z obszarów zasygnalizowanych problematyką, którą zajęła się sekcja. Z troską i analitycznym poruszeniem problemy związane z zaistniałymi w przeszłości niedostatkami i błędami w działalności propagandowej, wskazując na szkody, jakie spowodowało to w świadomości społecznej, w edukacji obywatelskiej społeczeństwa. Działło się to zarazem w warunkach agresywnej, wrożej propagandy, uprawianej przez przeciwników socjalizmu wewnątrz kraju i sąsiednich zagranicznych ośrodków dywersji ideologicznej.

Działalność propagandowa partii — stwierdzono — powinna i musi być, głęboko sięgać do wszystkich kręgów społecznych, być bojowa i wrygodna. Należy skutecznie wypierać wpływy ideologiczne i polityczne obecne państwu socjalistycznemu. Konieczne jest też gruntowna renowacja form i metod propagandy wewnątrzpartyjnej, ukierunkowanej do poszczególnych środowisk. Trzeba zdawać sobie sprawę z tego, że tocząca się walka propagandowa, szczególnie na silona przez Zachód przeciwko Polsce po 13 grudnia ub. r., wymaga jakościwo nowego podejścia ze strony teoretyków i praktyków, środowisk opinio twórczych.

Jeśli spojrzeć w przeszłość — mówiono w dyskusji — widzimy ile niepowodzonych szkód spowodowała tzw. propaganda sukcesu, która — w oderwaniu od rzeczywistości, nie respektując zasad marksizmu-leninizmu — zaciemniała rzeczywistość i czyniła ją spustoszenia w ludzkich umysłach. Następnie doszło do zjawiska, które można nazwać „propagandą kłeski”. Dezawuowano cały dorobek Polski Ludowej, pomniejszono wiarę w nasze możliwości i wiedzę o naszych osiągnięciach; tym samym — próbowano obwiniać kierowniczą siłę narodu — partię. Zadaniem na dziś — przyśled — o akcentowane — jest — przede wszystkim — propagandę prawdy. Odpowiedzialne obowiązki spoczywają w

## Podsumowanie dorobku dwudniowej konferencji

Podsumowanie dorobku dwudniowej konferencji dokonał Stefan Olszowski. Stwierdził m. in., że w znacznym stopniu odzwierciedliła ona najważniejsze zjawiska ideowego życia partii.

Obrady wzbogaciły analizę sytuacji w naszym kraju i partii w ostatnich latach i miesiącach. Konferencja pogłębila również marksistowską interpretację aktualnych problemów politycznych i ideologicznych, tak ze sfery teorii jak i praktyki.

Konferencja — zaakcentował sekretarz KC — przyniosła teoretyczny refleks nad przyszłością kraju oraz sformułowała szereg wniosków dotyczących podstawowych zadań i metod działania partii, które winny zagwarantować właściwe kształtowanie przyszłości naszego kraju przez PZPR. Szczególnie wiele uwagi poświęciła konferencja określeniu obecnego i perspektywicznych zadań frontu ideologicznego, zwłaszcza w zakresie kształtowania świadomości historycznej, kultury politycznej i edukacji ekonomicznej.

Sformułowano również szereg wniosków dotyczących wzbogacenia i ulepszenia arsenału instrumentów pracy propagandowej, jej metod i środków, języka itp.

W całości problematyki podejmowanej przez konferencję szczególnie silnie akcentowano konieczność zdecydowanej walki z wpływami przeciwników ideologicznego, przede wszystkim na młode pokolenia Polaków. Konferencja przyczyniła się do ideowego uzbrojenia partii dla skutecznej obrony pryncypiów marksizmu-leninizmu.

S. Olszowski stwierdził następnie, że podczas jej obrad pojawił się wniosek o zwyczajnie podobnych spotkań co dw- lata, a jeśli trzeba to częściej. Wniosek zostanie przedstawiony kierownictwu partii.

## Referat M. Orzechowskiego

(Omówienie)

Polem najostrejszej walki ideologicznej stała się świadomość historyczna narodu. W sferze świadomości historycznej w procesie jej kształtowania ze szczególną siłą daly o sobie znać deformacje, zaniedbania i błędy. Wyrazem takiego traktowania historii, oznaczającego w gruncie rzeczy jej niedocenienie, jako jednego z najskuteczniejszych instrumentów kształtowania postaw patriotyczno-obywatelskich, było ograniczenie czasu przeznaczanego na jej nauczanie w szkołach średnich oraz całkowite wyrurowanie ze szkół zawodowych.

Punktem wyjścia atensywny sił antysocjalistycznych w sferze świadomości historycznej była i pozostaje walka przeciwko socjalizmowi i partii jako jego promotorze, przeciwko systemowym ideałom, wartościom i celom przez nich reprezentowanym. Walka o świadomość historyczną stała się w gruncie rzeczy walką rozgrywaną na płaszczyźnie narodowej i patriotycznej.

## Referat A. Wajdy i J. Wiatra

(Omówienie)

„Solidarność” tworzyła na zasadzie jawnego kontrastu obraz dzieł polskiej Ludowej. Ze skarykaturowym wizerunkiem Polski Ludowej koresponduje, podobnie skarykaturowany obraz dzieł lewicowego, marksistowsko-leninowskiego, internacjonalistycznego nurtu polskiego ruchu robotniczego. Je go podstawowym elementem konstrukcyjnym była teza o niepolskiej inspiracji, antynarodowym charakterze, obecności kulturowej jego teorii, poglądów i programów.

Terenem szczególnej penetracji propagandowej sił antysocjalistycznych stały się stosunki polsko-rosyjskie i polsko-radzieckie. Wyjściowym założeniem były historyczne i klasowe, nacjonalistyczne w istocie tezy o ciągłości i niezmienności polityki Rosji — Rosji Radzieckiej — Związku Radzieckiego wobec Polski oraz zbieżność tej polityki z polityką Niemiec — aż po hitlerowski III Rzeszę. Warto zauważyć, iż w zupełnej odmiennej tonacji przedstawiano w publiczności sił antysocjalistycznych stosunki polsko-niemieckie.

## Referat A. Wajdy i J. Wiatra

(Omówienie)

„Solidarność” tworzyła na zasadzie jawnego kontrastu obraz dzieł polskiej Ludowej. Ze skarykaturowym wizerunkiem Polski Ludowej koresponduje, podobnie skarykaturowany obraz dzieł lewicowego, marksistowsko-leninowskiego, internacjonalistycznego nurtu polskiego ruchu robotniczego. Je go podstawowym elementem konstrukcyjnym była teza o niepolskiej inspiracji, antynarodowym charakterze, obecności kulturowej jego teorii, poglądów i programów.

Terenem szczególnej penetracji propagandowej sił antysocjalistycznych stały się stosunki polsko-rosyjskie i polsko-radzieckie. Wyjściowym założeniem były historyczne i klasowe, nacjonalistyczne w istocie tezy o ciągłości i niezmienności polityki Rosji — Rosji Radzieckiej — Związku Radzieckiego wobec Polski oraz zbieżność tej polityki z polityką Niemiec — aż po hitlerowski III Rzeszę. Warto zauważyć, iż w zupełnej odmiennej tonacji przedstawiano w publiczności sił antysocjalistycznych stosunki polsko-niemieckie.

## Referat A. Wajdy i J. Wiatra

(Omówienie)

„Solidarność” tworzyła na zasadzie jawnego kontrastu obraz dzieł polskiej Ludowej. Ze skarykaturowym wizerunkiem Polski Ludowej koresponduje, podobnie skarykaturowany obraz dzieł lewicowego, marksistowsko-leninowskiego, internacjonalistycznego nurtu polskiego ruchu robotniczego. Je go podstawowym elementem konstrukcyjnym była teza o niepolskiej inspiracji, antynarodowym charakterze, obecności kulturowej jego teorii, poglądów i programów.

Terenem szczególnej penetracji propagandowej sił antysocjalistycznych stały się stosunki polsko-rosyjskie i polsko-radzieckie. Wyjściowym założeniem były historyczne i klasowe, nacjonalistyczne w istocie tezy o ciągłości i niezmienności polityki Rosji — Rosji Radzieckiej — Związku Radzieckiego wobec Polski oraz zbieżność tej polityki z polityką Niemiec — aż po hitlerowski III Rzeszę. Warto zauważyć, iż w zupełnej odmiennej tonacji przedstawiano w publiczności sił antysocjalistycznych stosunki polsko-niemieckie.

# Na budowach GPB Dużo stanów surowych -za mało gotowych mieszkań

Z ASPOKOJENIE potrzeb mieszkaniowych w dużym stopniu zależy od Gdańskiego Przedsiębiorstwa Budowlanego w Wrzeszczu. Przypada bowiem na nie około jednej czwartej całego planu budownictwa na Wybrzeżu. Jego realizacja zaczęła się w nader trudnych warunkach ze względu na ostrą zimę. Budynki zaś w stanie surowym, choć sporo pozostało ich z ubiegłego roku, nie zostały przygotowane należycie do robót wykończeniowych. Trudno je bowiem było prowadzić przy mrozie i obfitych opadach śniegu, gdy brakuje uszczelnienia i ogrzewania budynków.

Część załogi GPB korzystała więc na początku roku z urlopów, a część skierowano do prac zastępczych, m.in. w lesie przy wyrobie drewna niezbędnego na budowach. Dzięki temu zapewniono dostawę 500 m sześć. drewna, co zabezpiecza roczne zapotrzebowanie przedsiębiorstwa.

Ta sytuacja opóźniła uzyskanie efektów izbowych, lecz GPB zaangażowało swój potencjał w budownictwo ogólnym, na które również oczekują mieszkańcy Gdańska i Wybrzeża. Są to szpital na Zaspie, Dom Kombatanów i dwie szkoły — na Zaspie i Zabiancu.

W szpitalu GPB wykańcza przychodnię specjalistyczną i gabinety zabiegowe. Kładzie się tu glazurę i boazerie, wykonuje wystrój. Roboty są trudne ze względu na jakość materiału oraz koordynację dostaw i wykonawstwa ze strony poszczególnych przedsiębiorstw. Materiały, niestety, często nie odpowiadają specjalnym wymaganiom stawianym tego rodzaju obiektowi. Ostatnio zaś, wskutek opóźnienia przez „Stobud” dostawy elementów stolarkich, osadzenie ich wymagało kucia wykonanych wcześniej tynek wysokiej klasy, których uży-

penienie raczej nie pozostanie bez śladów. Jeśli chodzi o szkoły to buduje się je etapami. Częściowo są czynne, a wkrótce GPB przekaże do użytku 40 dalszych izb lekcyjnych, w następnej kolejności będą zbudowane zaprojektowane baseny i sale sportowo-widowiskowe. Natomiast Dom Kombatanów na Zaspie (opowierzeni prawie 10 tys. m kw.) ma być gotowy w całości pod koniec tego półrocza, z tym, że część mieszkalna, obejmująca 130 mieszkań, zostanie ukończona w przyszłym miesiącu. W I półroczu zostanie zakończona budowa ośrodka zdrowia oraz przedszkola na Zaspie, stanie tu również budynek warsztatowo-administracyjny przeznaczony dla zarządku spółdzielni.

Gdy pozwolimy na to warunki, GPB przystąpiło również do budownictwa mieszkaniowego. W trakcie realizacji znajduje się zadanie I i III w Kaku — Karwinie, gdzie stanie 10 budynków pięciokondygnacyjnych o łącznej powierzchni około 20 tys. m kw. Pierwsze efekty uzyskuje się jednak dopiero w II półroczu. Opóźnienie to jest następstwem niewykonania w terminie robót niekubaturowych związanych z infrastrukturą techniczną osiedla co uniemożliwia nawet sukcesywne zasiedlanie gotowych budynków. Z kolei na osiedlu Kamienny Potok GPB wznosi 5 budynków o powierzchni ponad 10 tys. m kw. oraz pierwszy pawilon handlowy wielobranżowy o powierzchni 700 m kw.

Placem budowy GPB jest również osiedle Suchostrzyski w Tezewie. Brak przygotowanych terenów i zróżnicowanie do 10 tys. m kw. powierzchni mieszkalnej, co daje około 200 mieszkań. Ponadto osiedle otrzyma duży pawilon handlowy o powierzchni 1,5 tys. m kw. pralnie, przedszkole i szkołę, tak bardzo potrzebne mieszkańcom, których liczba znacznie wzrosła. Budowlani mają jednak kłopoty ze zdaniem mieszkań do użytku ze względu na brak ich wyposażenia. To zresztą ogólna bolączka. Niedobory dotyczą materiałów budowlanych — farb, farby, armatury, wyposażenia kuchni i łazienek, a to właśnie warunkuje przekazywanie mieszkań lokatorom.

W tym roku operujemy swą działalnością na kwartalnych planach operacyjnych, właśnie ze względu na niewiadomą pozycję w zaopatrzeniu — informuje dyrektor GPB inż. Ireneusz Szemiel. — Bo same mury, to nie wszystko. Budynek trzeba jeszcze wykończyć i wyposażyć, a to jest trudniejsze i bardziej skomplikowane zadanie. Stąd też mamy wyprzedzenie w stanach surowych, a za mało gotowych mieszkań. W rezultacie zamknięty rok chyba nie zbyt korzystnym bilansem: przedsięwzięcia nasze przekazały do użytku 1000 mieszkań o powierzchni użytkowej około 55 tys. m kw., czyli utrzymaliśmy się w granicach realizacji ubiegłorocznych zadań. Natomiast w stanie surowym pozostało jeszcze 400 mieszkań. Musimy liczyć się także z tym, że efekty

# Wyprawki i odżywki dla styczniowych noworodków

Jak już informowaliśmy, Międzynarodowy Czerwony Krzyż zobowiązał się dostarczyć w postaci daru wyprawki niemowlęcej wszystkim noworodkom, które przyszły na świat (i przyjdą) w Polsce w 1982 roku.

Nawiązując do tej obietnicy, Wojewódzki Specjalistyczny Zespół Opieki Zdrowotnej nad Matką i Dzieckiem (uzgodniwszy sprawę z Wydziałem Zdrowia i Opieki Społecznej Urzędu Wojewódzkiego w Gdańsku), zalecił rozpoczęcie wydawania wyprawki i odżywki, nadsyłanych już przez Szwedzki Czerwony Krzyż wszystkim bez wyjątku niemowlętom, urodzonym w styczniu br.

Zespoły Opieki Zdrowotnej otrzymają w tym celu z Zarządu Wojewódzkiego Polskiego Czerwonego Krzyża 3500 szwedzkiej wyprawki i 3008 kartonów odżywki dla styczniowych noworodków. Z tego Gdańsk otrzymał 1070, Gdynia — 530, Sopot — 100, a reszta Kartuszy, Kościerzyna, Pruszcz, Puck, Starogard, Teżew i Wejherowo.

W myśl zaleceń, na podstawie wykazów istniejących w poradniach dziecięcych wyzwać się będzie kolejno, imiennie, matki, — no odbiór wyprawki i odżywki dla dzieci, urodzonych w styczniu br. i zameldowanych w naszym województwie. Dlatego bezwzględnie i tylko dezorganizujące prace byloby przychodnię bez wezwania, telefonowanie i „pisanie” w tej sprawie.

W razie przeoczenia przez poradnię przyjęcia na świat kilkuset dzieci i nieujęcie go w rejestrze, ewentualne reklamacje będą przyjmowane wyłącznie we właściwej dla miejsca zamieszkania zainteresowanych poradni dziecięcej, albo w większym lub gminnym ośrodku zdrowia.

Podkreślamy, że wyprawki i odżywki wystarczą dla wszystkich dzieci — teoretycznie noworodków. Kiedy wyzerują się dar Szwedzkiego Czerwonego Krzyża, uruchomi się następna partia, spodziewana w formie daru Włoskiego Czerwonego Krzyża.

O rozpoczęciu wydawania wyprawki i odżywki dla niemowląt, urodzonych w lutym br., powiadomimy w odpowiednim czasie.

W.R.

## Cudzym samochodem

9 bm. z Gdyni do Zamościa przez Warszawę pojedzie „Hanomag”. Wolne 2 miejsca plus bagaż do 1,5 tony. Wiadomość: tel. 23-13-29. A.S.

## Psie sprawy

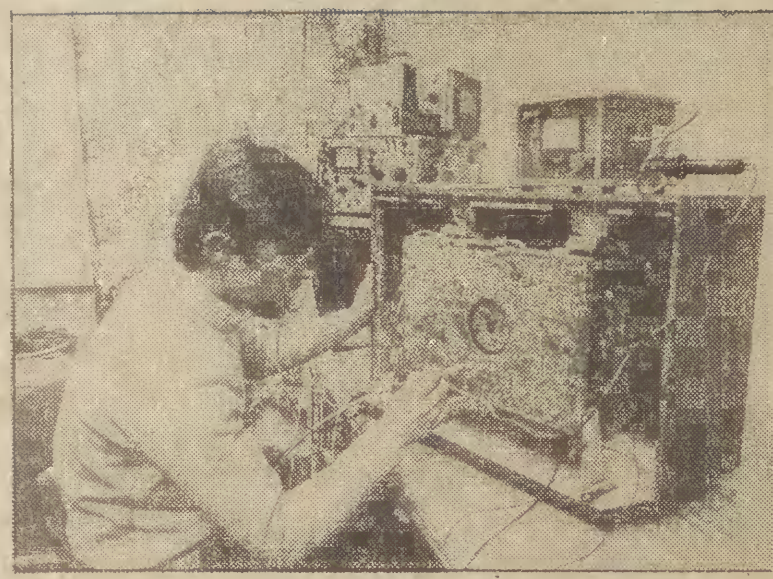
31 marca na Zaspie zaginal pies rasy chart rosyjski, maści rubinowej. Wiadomość: tel. 52-95-05.

G.



Punkt sprzedaży „Neptunów”.

## „Neptun” tylko tam Specjalny serwis „Unimoru”



Zbigniew Kaczkowski w trakcie usuwania usterki powierzonego do naprawy telewizora. Fot. M. Zarzecki

Gdańskie Zakłady Elektroniczne „Unimor”, produkujące m. in. telewizory „Neptun”, chcą zaoferować swoim odbiorcom możliwość pełnego korzystania z serwisu techniczno-naprawczego, uruchomiły niedawno własną placówkę serwisowo-handlową przy ul. Kościuszki 124 we Wrzeszczu. Można tu naprawić i zakupić najnowsze modele odbiorników telewizyjnych, wyłącznie wyprodukowanych w gdańskim „Unimorze”. Jest to szansa dla „Neptunów” starych typów, których naprawy nie podejmują się inne zakłady usługowe. Załoga stanowisk świetnie wyszkolona, o dużej ilości stażu pracy specjalistów, oddelagowanych wprost z zakładu produkcyjnego „Unimoru”. Poza usługami wykonywanymi w punkcie, przeprowadza się również naprawy, głównie gwarancyjne, zgłoszone telefonicznie pod nr 41-98-43 w domu użytkownika. Jest to na pewno potrzebna inicjatywa kierownictwa „Unimoru”.

Celowe byłoby uruchomienie również podobnych placówek na terenie Gdyni i Sopotu.

## Miała być libacja...



Do Mieczysława D. zamieszkałego w Gdańsku przyszli goście: Wiktor B. i Jan Cz. Mieli zamiar kupić wódkę i wypić ją razem. Często zresztą bywali u niego i uczestniczyli w alkoholowych libacjach. Go spodarz miał po temu warunki, gdyż był od kilku lat rozwiedziony i mieszkał samotnie. W swoim środowisku był znany z tego, że nadużywał alkoholu i chętnie przyjmował kompanów.

Tym razem jednak nie ucieśli go widok starych bywalców. Osiadłszy im, że nie ma zamiaru z nimi pić wódki i po prostu kazał im wynieść się. Tyma czyli się tym, że obawia się dzielnicy, wódkę, który ostatnio często go kontroluje. Jednakże goście nie byli skłonni do wyjścia i rezygnacji z wypitki. Obstawiali przy swoim zamiarze. Na tym też doszło więc do kłótni pomiędzy Mieczysławem D., a gośćmi.

W pewnym momencie Wiktor B. uderzył Mieczysława D. pięścią w twarz. Po chwili uczynił to również Jan Cz. Ale to był tylko początek — na dobre od bicia zabrał się Wiktor B. Po serii ciosów otrzymanych w głowę Mieczysław D. nie stawiał już oporu — zakrwawiony siedział na łóżku.

Kiedy Jan Cz. spostrzegł w jakim stanie znajduje się gospodarz, zaczął odciągać od niego Viktora B. Następnie obaj, pozostawiając pobitego, wyszli z jego mieszkania.

Następnego dnia rano Mieczysław D. odwiedził jego znajomego i od razu zorientował się w sytuacji. Mimo protestów Mieczysława D. wezwał pogotowie ratunkowe i powiadomił milicję. W szpitalu stwierdzono u niego złamanie kości czoskii i pozostawiono na leczeniu. Po trzech tygodniach Mieczysław D. został wypisany ze szpitala w stanie uznanym za dobry, z tym że zaiecono

mu dalsze leczenie w poradni neurologicznej. Jednakże Mieczysław D. nie za stosował się do poleceń lekarzy. Jego stan zdrowia się pogorszył i po kilku dniach nastąpił krytyczny moment — stracił przytomność.

Został ponownie przewieziony do szpitala, lecz poprawa nie nastąpiła — Mieczysław D. zmarł po trzech dniach nie odzyskawszy przytomności.

Biegły z zakresu medycyny sądowej stwierdził, że bezpośrednią przyczyną śmierci stanowiącymi urazy wewnętrzne mózgu, których doznał w wyniku pobicia przez Viktora B. i Jana Cz.

Sprawa niedostępnej libacji trafiła w dniach na wakacje Sądu Rejonowego w Gdańsku. Wiktor B. karany już dwukrotnie za pobicie, odpowiadał jako rezydysta i został skazany na 6 lat pozbawienia wolności, zaś Jan Cz. do lat nie karany otrzymał karę 2 i pół roku pozbawienia wolności. Wyrok nie jest prawomocny. (g)

## Ponad 11 mln zł na NFOZ ze zbiórki w lutym

Jak wiadomo, nadal stopniowo rośnie konto Narodowego Funduszu Ochrony Zdrowia. Wpływy z lutego br. są wprawdzie w woj. gdańskim o 2 mln zł niższe w porównaniu z osiągniętymi w lutym 1980 i 1981 r., i wyniosły 11 441 tys. zł, ale w najbliższych miesiącach — przy dobrych chęciach — może dojść do wyrównania kwot.

Z Gdańska wpłynęło na fundusz zdrowia w lutym br. 3 966 tys. zł, z Gdyni 2 748 tys. zł, z Sopotu 274 tys. zł.

W porównaniu z osiągnięciami zbiorczy w ub. roku, wecej pieniędzy wpłynęło z Helu, Redy, Wejherowa, miasta i gminy Gniew, Kartuszy, Pelplina, Puck i Skarszewy, a ponadto z gmin Cedry Wielkie, Gniewino, Kolbudy, Krokowa, Lubichowo, Łęczycze, Pruszcz, Przewidz, Przeszki, Śmietowo, Sominino, Starogard, Stężyca, Sulęcyno, Szemud, Trabki Wielkie, Wejherowo.

Zbiórka na Narodowy Fundusz Ochrony Zdrowia trwa.

## Czytelnicy piszą przychodzą, telefonują

### Echa „Wieczoru” Szlakiem niechlujstwa

W związku z artykułem tak zatytułowanym, zamieszczonym w „Wieczorze Wybrzeża” 8 marca br. idącemu do przodu porządkowo — sanitarnego Wrzeszcza, Rejonu Obsługi Mieszkańców Nr 1 poinformowaliśmy, że teren przy ul. Politechnicznej, Bohaterów Getta Warszawskich i Łukasiewicza oraz przy ul. Fiszerza 2, został oczyszczony 13 marca.

W odpowiedzi na ten sam artykuł PGM Gdańsk — Wrzeszcz poinformował nas, że gruzy po remontach mieszkań są wywożone w miarę otrzymywania transportu. Wywiezienie szlaki z ul. Matejki należy do Okręgowego Przedsiębiorstwa Energetyki Cieplnej, zaś opróżnianie pojemników na śmieci zajmuje się Przedsiębiorstwo Robót Sanitarno — Porządkowych, które w o-

## Od redakcji

Antoni L. Gdańsk: Kierownik zakładu pracy stwierdziwszy nieprzydatność pracownika z powodu małej wydajności pracy może wypowiedzieć mu umowę o pracę mimo tego, że ma on długi staż pracy.

Marcin Z. Sobieszewo: Posiadać nieruchomości nie będący jej właścicielem nabywa własność, jeżeli posiada nieruchomości nieprzerwanie od lat dziesięciu jako posiadacz samostajny, chyba że uzyskał posiadanie w złej wierze. Po upływie lat dwudziestu nabywa jej własność, choćby uzyskał posiadanie w złej wierze.

Bernard K., Wejherowo: Szpadę

## „Znow” mysz

W dniu 1 marca br. opublikowaliśmy wiadomość pt. „Znow mysz” o kolejnym ekspancji, zdeponowanym w Dziale Łączności z Czytelnikami „W.W.” w butelce z napojem chłodzącym.

W górnicy nadaje się górnikiem pętniaganym i nieprzerwanym przez pracowni 25 lat pod ziemią.

Andrzej L., Gdańsk: Protokół do umowy między PRL a RFN w sprawie zapobieżenia podwójnemu opodatkowaniu od dochodu i majątku wstąpił w życie 20 grudnia 1981 roku, a opublikowany został w Dzienniku Ustaw Nr 1 z 21 stycznia 1982 r. poz. 1.

Barbara W. Gdańsk — Wrzeszcz: Prosimy o wskazanie sygn. ak sprawy karnej o której Pani pisze i imię męża.

Barbara K., Gdańsk — Wrzeszcz: Prosimy o informację czy sprawa poruszona w liście do „W.W.” została pozytywnie dla pani zatwierdzona?

Kazimierz B., Gdynia: Prawo do rekompensaty z tytułu wprowadzenia nowych cen detalicznych uzyskuje pracownik, który przepracuje co najmniej 1 dzień w miesiącu za który rekompensata jest wypłacana.

Wanda G. Gdańsk — Oliwa: Rekompensatę da Pani, skoro nie jest Pani stypendystką winien wypłacić zakład pracy męża.

Wiesław J. Gdynia: Dla pracowników jedynym warunkiem pobierania rekompensaty jest pobieranie wynagrodzenia lub zasiłku. (p)

W.R.

## REPORTERZY informują.

Jak nas poinformował oficer dyżurny KW MO w Gdańsku — w czasie ostatniego weekendu na terenie województwa gdańskiego doszło do trzech wypadków drogowych.

### 8-LETNI ROWERZYSTA... WYMUSIŁ PIERWSZENSTWO

Na skrzyżowaniu ulic Strzyńskiej i al. Zwycięstwa w Gdyni 8-letni Grzegorz D., jadący rowerem, nie uderzył pierwszeństwa przejazdu i zderzył się z „Fiatem 125p” nr rej. 3747—GN, który rym kierował Tadeusz Cz. Chłopiec doznał obrażeń.

### KARAMBOL PO KIELICHU

Roman K., będący w stanie wskazyjącym na spożycie alkoholu, kierując ciężarówką „Krazem” GDZ—438B, na leżącym do przedsiębiorstwa „Transnata” w Zabru uderył w słup lampy. Samochód przewrócił się, a na leżącym ciężarówkę najechał „Fiat 125p” nr rej. GDY—3012. „Fiat” prowadził Kazimierz O. W wyniku zderzenia i karambolu oba samochody zostały uszkodzone, a Roman K. doznał obrażeń.

### MOTOCYKLEM NA POBOCZE

Na drodze lokalnej między miejscowościami Puzdrowo i Łysienice gm. Sierakowice motocyklista Stefan L., kierujący „WSK” nr rej. GDE—3270 nie zachował należytej ostrożności. Na trasie tej przeprowadzono roboty drogowe. Stefan L. zjechał na nie utwardzone pobocze. Motocykl wywrócił się, a jego kierowca odniósł obrażenia.

## Zgubiono - znaleziono

31 marca zgubiono wkładkę zapożyczoną SJ 5947171 na nazwisko Weronika Pycka. Uczciwego znalazcę proszę o zwrot do redakcji.

1 kwietnia w Gdańsku lub we Wrzeszczu zgubiono męską brązową torbę z zawartością (dokumenty na nazwisko Krzysztof Jakubowski). Uczciwego znalazcę wynagrodzić. Wiadomość: tel. 52-47-52.

26.03. w godz. wieczornych na przyśanku tramwajowym koło ryнку w Oliwie, zgubiono pierścionek z zielonym oczkiem. Uczciwego znalazcę wynagrodzić, tel. 41-06-69 do godz. 15.30 prosić p. Jadwigę Louriosiewicz.

Redakc.

# CIA przeciw Polsce (7)

## Ci, którzy wpadli

WIDOK Bogdana Walewskiego na sado-  
wej sali, jego sa-  
mooskarżenia, nie-  
składne zdania w  
ostatnim słowie —  
robili żalowe wra-  
żenie. Oto człowiek,  
który przegrał: ka-  
nier, przyznaną lu-  
dzie, życie. Trudno  
użyć go, godną po-  
szanowania, który  
już przed laty god-  
ność stracił. Sąd  
właśnie, budzące niemi-  
knie próby uspra-  
widliwienia się, szukan-  
ie winnych swego  
niepowodzenia w de-  
mocyjnej machinie CIA.

radiotelegrafista w Wietnamie miał po-  
tysiąca dolarów, w okresie, kiedy nie-  
długo było tam żyć za 150 dol.  
miesięcznie. Jerzy Pawłowski jako sław-  
ny sportowiec jeździł po świecie za  
darmo, zarabiał dodatkowo na handlu  
sprzętem szermierczym, obrabiał tysią-  
kami dolarów. Wywiad amerykański  
płacił im do reki po 200-300 dol. mie-  
siecznie, a drugie tyle na milycyjne  
konto bankowe, z którego nigdy nie  
zadali skrzyżować. W końcowym okre-  
sie wojny wietnamskiej (dla porówna-  
nia) najniższym rekrut armii USA  
otrzymywał według stawki E-1 (tabela  
oficjalna plac US Army z 6 grudnia  
1972 r.) — 307,20 dolarów miesięcznie  
żołdu, a żołnierz zawodowy z 10-letnim  
stażem dostawał miesięcznie 865,50  
dolarów (stawka E-9). Pracownicy cy-  
wilni wojska, obsługujący maszynę wa-  
jenną, odkładali na kanta w stanach  
100 i więcej tysięcy dolarów po kilku  
latach. Teraz, oczywiście, stawki są  
wyższe — nie tylko z powodu inflacji.

Ci, którzy wpadli, nie mają co liczyć  
na zwyczajową w wywiadzie wymianę.  
Wymiana się przede wszystkim wa-  
żnych wywiadowców jednego państwa  
aresztowanych w drugim. Czasami ty-  
ko, że wzięli pod uwagę wyjątkowość  
aresztowania w drugim. Czasami ty-  
ko, że wzięli pod uwagę wyjątkowość  
aresztowania w drugim. Czasami ty-  
ko, że wzięli pod uwagę wyjątkowość  
aresztowania w drugim.

Istnieje w języku angielskim zgra-  
bnie wyrażenie, którego lubię używać  
ludzie z CIA: „intelligence community”  
— społeczność wywiadowcza. Należą  
do niej pracownicy różnych tajnych

ci, Bob Corolla także współpracowni-  
cy CIA innej narodowości — Francuzi,  
Kanadyjczycy, Australijczycy, Wietnam-  
czycy, Indonezyjczycy. W których nie  
brakowało, a czymś świadczą liczne  
ostatnio procesy szpiegów amerykań-  
skich w Polsce.

W drugiej połowie lat 70-tych „ata-  
kowanymi” były przez CIA inne polskie  
skupiska (ofensywa wywiadowcza 1975  
roku zlikwidowała stację CIA w So-  
ganie) (np. w krajach arabskich, w  
Iranie). W roku 1980 CIA zaczęła wer-  
bunek Polaków na całym świecie, ce-  
lując nie tylko w dyplomatów, np. w  
Meksyku czy Japonii, ale i w turystów  
w Europie zachodniej, Skandynawii i  
innych krajach. Zaczęły się też próby  
pozyskania agentów spośród członków  
ugrupowań opozycyjnych w Polsce. Po  
ogłoszeniu w kraju stanu wojennego,  
doszedł nowy element: dywersja. Do  
działań dywersyjnych przeciwko Polsce  
werbowani są najniżsi emigranci, czę-  
sto przy pomocy szantażu. Utworzono  
przynajmniej dwa ośrodki szkolenia  
Polaków m. in. w Kairze.

Ważne jest więc — aby wiedzieć.  
Wiedza bowiem o metodach i ludziach  
CIA umożliwia ich demaskowanie...

MARIUSZ DASTYCH  
KAR

A pieniądze? Bogdan Walewski za-  
rabiał jako polski dyplomata od Kilku-  
set do 1200 dolarów (w ONZ) miesię-  
cznie, nie licząc korzyści płynących z  
ulgi i przywilejów związanych ze statu-  
sem dyplomaty. Zenon Celegrat jako

# Śmierć w cichej uliczce

KNO było otwarte, wiatr  
zaciął. Mężczyzna od-  
łożył książkę, spojrzął  
w ciemność zalegającą o-  
gród. Coś go zaniepokoiło.  
Jeszcze przed chwilą od-  
zywał się pies. Był czuj-  
ny, nie szczekał nigdy na  
próżno. Teraz zjagotał  
przez chwilę, żeby zasko-  
czyć, zaskakując i zam-  
knąć.

Poprzek jezdni. Przyspieszył kroku. Te-  
raz widział już wyraźnie, że na bruku  
spoczywał mężczyzna w średnim wie-  
ku, z twarzą włożoną w pyl ulicy. Był  
nieruchomy, może więc już martwy.  
O tragedii świadczyła również kula  
prawie zakrzepła krew.

głową, który złożył meldunek o napadzie  
na niego w nocy i o ogrobianiu mieszk-  
nika. Nieznani sprawcy zabili też  
przedtem psa pilnującego posesji.

Częściową odpowiedź na to pytanie  
dało sprawdzenie personaliów zabitego.  
Otoż miał on 42 lata i był dobrze zna-  
ny milicji. Miał już za sobą cztery wy-  
roków sądowe; wszystkie za włamanie  
do mieszkań. Wynikałoby z tego, że  
również i jego przyjaciel z samochodem  
nie musiał być świetlaną postacią. Po-  
nadto w kieszeni zabitego znalaziono  
sto dolarów pochodzących z obrabo-  
wanej willy. Wszystkie kółka zagadki  
zaczęły się więc spłatać. Tojczymy  
włamywaczem do domu starszego pa-  
na musiał być właśnie Karol Z., który  
po ogłoszeniu willy i obrabowaniu jej  
wnętrza, spieszył się do samochodu  
kamrata, żeby jak najszybciej ułonić  
się z miejsca przestępstwa. Zamiar  
ów zakończył się tragicznie...

Pod stopami zachrzęścił zwir. Furka  
była nieruszona. Spojrzał w głąb  
ogródu. Rysowały się tam mgliste  
pnie drzew. Wszedł w ciemność kryją-  
cą krzewy owocowe i wyskokie po pas  
paproście. Pies nadal nie dawał o so-  
bie żadnego znaku. Zaniepokoił się  
jeszcze bardziej. Zawołał go niecier-  
pliwie po imieniu. Cisza. Buda była  
usytuowana w samym rogu posesji,  
blisko szopy na narzędzia. Już widział  
jej kontury, a potem związający nisko  
cieńki okap.

Zbliżył się na tyle, że spostrzegł psa.  
Leżał nieruchomo, z daleko przetrze-  
siane wysuniętymi łapami. Teraz przetrze-  
siał się na żarły. Podbiegł jeszcze bli-  
żej, przysnął latarkę. Wilczur miał roz-  
warty pysk, wysunięte kły świeciły w  
światło światła. Pochylił się gwałtownie.  
I wtedy usłyszał wyraźny szleściel  
dochodzący ze strony szopy. Usiłował  
się odwrócić. Już jednak nie zdążył;  
coś ciężkiego spadło mu na głowę,  
paczul ból, ogarnęła go jeszcze więk-  
sza ciemność.

Z domu zginęło wiele cennych rzeczy,  
a mianowicie: srebrna zastawa sto-  
łowa z XIX wieku, dwa komplety sztu-  
ców, złote obrączki, złoty zegarek kie-  
szonkowy i walory zagraniczne.

Przed sądem usiłował mimo to całą  
wagę zważyć na tragicznie zmarłego  
kompana. Nie udało mu się to w prze-  
sądzie. Sąd uznał, że jego udział w pre-  
stępsie był niewątpliwym i skazał go  
na karę łączną ośmiu lat pozbawienia  
wolności.

Tej porze uliczka była cicha  
i prawie bezлюдna. Przechodzień,  
który spieszył do pracy na go-  
dzinę piątą, był na niej zupełnie sam.  
Spieszył się jednak bardzo i nie zwró-  
cił uwagi na nic. A jednak w pew-  
nym momencie coś przestraszyło go  
wzrok: jakiś ciemny kształt leżący w

do najbliższych drzwi, zoczał w nie-  
rozpaczliwie bębnić.

Przed godziną widać było nie-  
ruchomego człowieka, który złożył  
meldunek o napadzie na niego w nocy  
i o ogrobianiu mieszkańca. Nieznani  
sprawcy zabili też przedtem psa  
pilnującego posesji.

Przed godziną widać było nie-  
ruchomego człowieka, który złożył  
meldunek o napadzie na niego w nocy  
i o ogrobianiu mieszkańca. Nieznani  
sprawcy zabili też przedtem psa  
pilnującego posesji.

Próbki lakieru i szkła oddano do la-  
boratorium i jednocześnie zawiadomio-  
no komisariat o potrzebie spensetrowa-  
nia wszystkich okolicznych warsztatów  
samochodowych.

Przed godziną widać było nie-  
ruchomego człowieka, który złożył  
meldunek o napadzie na niego w nocy  
i o ogrobianiu mieszkańca. Nieznani  
sprawcy zabili też przedtem psa  
pilnującego posesji.

Przed godziną widać było nie-  
ruchomego człowieka, który złożył  
meldunek o napadzie na niego w nocy  
i o ogrobianiu mieszkańca. Nieznani  
sprawcy zabili też przedtem psa  
pilnującego posesji.

## Z archiwów MO

### DO WYBORU

### DO KOLORU

### MUZEJA

### WYSTAWY

### KINA

### RADIO PROPONUJE

### TELEWIZJA

### DIŻURY

### APTEKI

### POGOTOWIE RATUNKOWE

### KUPIĘ

### ZGUBIŁ

### ZGUBIŁ

### ZGUBIŁ

### ZGUBIŁ

### ZGUBIŁ

kolenski — aud. Mariana Wegry  
nowicza.

**TELEWIZJA**  
PONIEDZIAŁEK — 4 kwietnia  
PROGRAM I  
13.55 — Program dnia  
14.00 — Dla młodych widzów:  
„Bractwo tropicieli”  
14.15 — „Zwierzyniec”  
14.30 — Dziennik  
14.45 — Reżyseria  
14.55 — Piosenki Zbigniewa Wo-  
deckiego  
15.00 — „Impulsy”  
15.15 — „Reżyseria”  
15.30 — Wiersz dla ciebie  
15.45 — „Zwykły Władysław  
Hasiora” — filmowy portret wy-  
bitnego artysty rzeźbiarza  
16.00 — Dobranoc  
16.15 — Rolnicze rozmowy  
16.30 — „Przypatrzyć się toce”  
— film przyrodniczy  
16.45 — Dziennik  
17.00 — Teatr Telewizji — Stanis-  
ław Wyspiański „Kława” reż.  
Jan Świderski  
22.00 — „Apartheid” — program  
publicystyczny  
23.00 — Dziennik  
23.15 — Melodia na dobranoc

**PROGRAM II**  
„Bie” — powtórzenie z programu  
I z soboty i niedzieli  
16.00 — „Nareszcie... Alicja Mate-  
wiska” — program rozrywkowy  
18.00 — „Brakujące kłopoty” —  
reportaż filmowy  
19.00 — PANORAMA — mag.  
inf.  
19.30 — Dziennik  
20.15-22.30 — Po łączach „Inter-  
wju”  
20.15 — „Fatamorgana” — czecho-  
słowacki film fabularny  
21.30 — „Test w Taszkenie” — roz-  
prawa radiotelewizyjna o filmie do-  
kumentalnym  
21.40 — „Malarstwo średniowiecz-  
ne” — film dokumentalny  
22.00 — „Z orkiestra na tacy” —  
czechosłowacki program rozry-  
wkowy

OSTRE dyżury pełnia: Oddział  
Chirurgii Ogólnej i Polowe-  
skiego w Gdańsku, ul. Świerczew-  
skiego 1/6  
II Klinika Chirurgii Ogólnej  
z III Kliniką Chorób Wewnętrz-  
nych AM w Gdańsku, ul. Prof.  
Z. Kieturkiewicza 1  
Stale dyżury nocne pełnia:  
Gdańsk, ul. III Gromada 1-6, Jaskół-  
czy 16, Gd.-Wzrzeszcz, ul. Grun-  
waldzka 30/32, Prymory, ul. Obr.  
Wybrzeża 2 Gd.-Oliwa, ul. Subi-  
sława 26, Sopot, ul. Niepodległość  
40, Gdynia, ul. Słaska 42, Staro-  
wieska 24.  
Pogotowie Ratunkowe  
Gdańsk-Wzrzeszcz, al. Zwycię-  
stwa 48 czynne całą dobę  
— wypadki 899  
— nagłe zachorowania i prze-  
wozy chorych, tel.: 41-10-00  
32-29-19 32-35-24 i 32-28-14  
Gdańsk-Oliwa, al. Grunwaldzka  
51 w dni powszednie czynne od  
godz. 14.30 do 8.30 — w wolne so-  
boty, niedziele i święta czynne  
całą dobę — dla ludności Oliwy i Pry-  
moria, tel.: 52-32-32.  
Sopot, al. Niepodległość 779 —  
czynne całą dobę.  
— wypadki 993  
— linie tel. 51-24-85  
Gdynia, ul. Żwirki i Wigury 44  
— czynne całą dobę.  
— wypadki tel. 899  
— nagłe zachorowania i przewo-  
zy chorych, tel.: 20-00-01 i 20-00-02  
— dyżury stomatologiczne w dni  
powszednie od godz. 20.00-7.00 w  
wolne soboty, niedziele i święta od  
godz. 10.00-7.00.  
Gdańsk-Oliwa, Lumumbi 9  
ogólny gab. zabiegowy g. 18.00-9.  
22.00 udiatą godz. 19.00-7.00 w  
dni powszednie, wolne soboty  
niedziele i święta czynne przez  
całą dobę stomatologicznie g. 10.00-  
16.00  
Gd.-Morona, Warneńska 7, pe-  
diatria, gab. zabiegowy w wolne  
soboty, niedziele i święta godz.  
8.00-20.00.

OSTROJAJEWICZ, student,  
poszukuje mieszkania samo-  
dzielnie, umieszczonego —  
Tel. 21-13-20.  
S-2184  
MIESZKANIE w Rum M-3,  
34 m kw. zamieszkałe w wiek-  
szym, Tel. 71-00-25. S-2185  
PANIENKA poszukuje poko-  
ju. Tel. 56-64-34. G-7597  
MALŻENSTWO poszukuje  
mężczyznę. Tel. 41-87-72.  
G-7648  
DYWAN nowy, japoński,  
2,50 x 3,50, spacerowe, za-  
graniczne. Tel. 22-02-21, po 20.  
S-2169  
BIURKO z krzesłem. Tel.  
270-700. S-2171  
AKUMULATOR 34 Ah i 60-  
Ah, elektryczny 80 l, nowe.  
Oferty z ceną 212, UPT, 81-  
301 Gdynia. G-7611  
CUKIERNIK srebrna, efek-  
tywny wyrób, skóry lisie,  
Wejherowo, osiedle Kaszub-  
skie 4.24. S-2188  
KIOSK warzywa - owoce.  
Tel. 41-23-19. S-2193  
HIAŁY garnitur do I Komu-  
ny, Oliwa, ul. Rokossowskiej  
1/6. G-7599  
FUTRO z norek, produkcji  
RFN, nowe, rozmiar 46/180.  
Tel. 41-47-35. G-8032  
PIERSCIONEK złoty, amery-  
kańkanie, kanape, fotele, ko-  
łanki, wozki; spacerowy, pa-  
saczkę — angielskie. Tel.  
55-53-31. G-8022  
PUNKT gastronomiczny, lo-  
dy i rożni. Wzrzeszcz, ul. Wro-  
nia. Tel. 41-93-52, godz. 10-19.  
G-7641  
POGOTOWIE RATUNKOWE  
Gdańsk-Wzrzeszcz, al. Zwycię-  
stwa 48 czynne całą dobę  
— wypadki 899  
— nagłe zachorowania i prze-  
wozy chorych, tel.: 41-10-00  
32-29-19 32-35-24 i 32-28-14  
Gdańsk-Oliwa, al. Grunwaldzka  
51 w dni powszednie czynne od  
godz. 14.30 do 8.30 — w wolne so-  
boty, niedziele i święta czynne  
całą dobę — dla ludności Oliwy i Pry-  
moria, tel.: 52-32-32.  
Sopot, al. Niepodległość 779 —  
czynne całą dobę.  
— wypadki 993  
— linie tel. 51-24-85  
Gdynia, ul. Żwirki i Wigury 44  
— czynne całą dobę.  
— wypadki tel. 899  
— nagłe zachorowania i przewo-  
zy chorych, tel.: 20-00-01 i 20-00-02  
— dyżury stomatologiczne w dni  
powszednie od godz. 20.00-7.00 w  
wolne soboty, niedziele i święta od  
godz. 10.00-7.00.  
Gdańsk-Oliwa, Lumumbi 9  
ogólny gab. zabiegowy g. 18.00-9.  
22.00 udiatą godz. 19.00-7.00 w  
dni powszednie, wolne soboty  
niedziele i święta czynne przez  
całą dobę stomatologicznie g. 10.00-  
16.00  
Gd.-Morona, Warneńska 7, pe-  
diatria, gab. zabiegowy w wolne  
soboty, niedziele i święta godz.  
8.00-20.00.

# OGŁOSZENIA

## MATRYMONIALNE

SZYBKO i szczęśliwie ko-  
jarzy małżeństwa Prywatne  
Biuro „Venus”, Koszalin,  
Czarnieckiego 7. Informacje  
przesyłamy natychmiast.  
P-105

SAMOTNI Oferty w Biurze  
Matrymonialnym „Szwarka”.  
90-434 Łódź, Piotrkowska 138.  
K-1256

SAMOTNI Dyskretne nawią-  
zanie znajomości zapewnia  
„Jutrzenka”, 81-963 Gdynia,  
skrytka 105, tel. 20-34-67.  
G-3974

W ZAWARCIU małżeństwa  
pomocą służy Klub „Ty i  
Ja”, 81-290 Gdynia 21, skrytka  
ka. 3. G-8330

## NIERUCHOMOŚCI

DOMEK letni wydzierżawie  
rodzinie. Tel. 51-43-28.  
G-7145

DZIAŁKĘ 300 m kw. z atla-  
nami — sprzedam. Pracownicy  
Gdańsk - Prymory, ul. Wro-  
nia, 81-290 Gdynia 21, skrytka  
ka. 3. S-2183

DZIAŁKĘ koło Pruszcza  
Gdańskiego — sprzedam.  
Władomir Pruszczy, Grun-  
waldzka 21/10. G-7598

DZIAŁKĘ pod „bliznami” w  
Tróćmieście — kupię. Oferty  
1758. Biuro Ogłoszeń, 80-  
953 Gdańsk. G-7646

## MOTORYZACJINE

FIATA 126p, rok produkcji  
1974, stan bardzo dobry —  
sprzedam. Gdańsk - Oliwa,  
Kobulewska 58 B/13. G-7466

PRODUKCJA — wyposażenie  
warsztatu, maszyny,  
przyrządy, surowce, zamie-  
nienie na Marsiesia dostawcze  
60 Pita, tel. 35-78. G-7593

KOMPLETNY, używany silnik  
Wartburga 353 sprzedam.  
Tel. 51-47-18. G-7519

FIATA 126p, 1977 — sprze-  
dam. Tel. 52-34-29. G-7535

CZESCI do Austina — sprze-  
dam Kościernia, tel. 357.  
G-7649

SEATA 850, rok 1973 — sprze-  
dam. Tel. 20-11-98, godz. 17-  
23. S-2156

LADE 1500 S, listopad 1977  
— sprzedam. Gdańsk, Rajska  
1/5 B 12. G-7593

VW Golf 1978 rok — sprze-  
dam. Starogard, ul. M. For-  
nalskiej 29. G-7612

GOLFA 1500, 1975 rok —  
sprzedam. Tel. 41-98-24. G-8023

SILNIK 125p-1300, plastikie tło-  
ki — sprzedam. Tel. 31-93-52,  
godz. 10-19. G-7640

FIATA 125p-1300, produkcja  
1973, po kapitalnym remoncie  
obrotowa silnika; stan  
idealny — sprzedam. Ogła-  
danie: Gdańsk-Chelm, ul. Bie-  
ganieckiego 31 A/7. G-7660

## SPRZEDAM

BONY POKO. Tel. 51-08-42. G-8911

OBRAZCZEK i pierscionek  
damski, Gdańsk-Lostowice,  
Sasankowa 11. G-7443

MAGNETOFON ZK-147 —  
Gdańsk - Prymory, ul. Lu-  
mumbi 32 n/7. G-7447

DRZYMY wężownicze 6 sztuk.  
Tel. 22-15-87 po 20. S-2100

OWCZARKI niemieckie.  
Gdynia, Chylonska 289/25. S-2122

LADNY pierscionek, sygnet.  
Gdynia 2153, UPT, 81-301 Gdynia  
1. S-2128

MATERACE łóżkowe. G. He-  
wera, Wejherowo, osiedle  
Chopina, Rejtana 71. S-2125

ENCYKLOPEDIA Powszechna  
4-tomowa i słownik kie-  
rownika polskiego Karłowicza,  
8-tomowy. Wzrzeszcz, Walen-  
dowska 8 m. 1. G-7616

PALMY, agawy duze. Tel.  
52-29-43, po 16. G-7520

KOZUCH i piasek skóra-  
ny, męskie. Tel. 81-86-79.  
G-7537

DYWAN nowy, japoński,  
2,50 x 3,50, spacerowe, za-  
graniczne. Tel. 22-02-21, po 20.  
S-2169

BIURKO z krzesłem. Tel.  
270-700. S-2171

AKUMULATOR 34 Ah i 60-  
Ah, elektryczny 80 l, nowe.  
Oferty z ceną 212, UPT, 81-  
301 Gdynia. G-7611

CUKIERNIK srebrna, efek-  
tywny wyrób, skóry lisie,  
Wejherowo, osiedle Kaszub-  
skie 4.24. S-2188

KIOSK warzywa - owoce.  
Tel. 41-23-19. S-2193

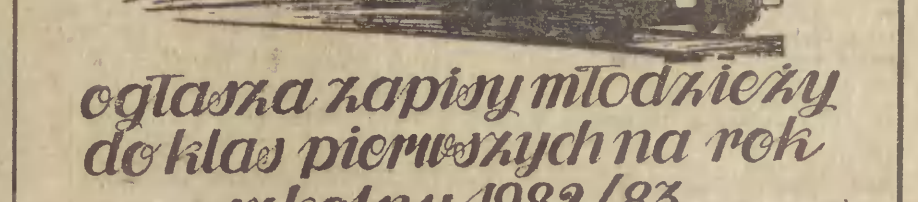
HIAŁY garnitur do I Komu-  
ny, Oliwa, ul. Rokossowskiej  
1/6. G-7599

FUTRO z norek, produkcji  
RFN, nowe, rozmiar 46/180.  
Tel. 41-47-35. G-8032

PIERSCIONEK złoty, amery-  
kańkanie, kanape, fotele, ko-  
łanki, wozki; spacerowy, pa-  
saczkę — angielskie. Tel.  
55-53-31. G-8022

# Nauka Zawód — Praca

Dyrekcja Rejonowa Kolei Państwowych  
w Gdyni



## Ogłoszenia zapisy młodzieży do klas piernych na rok szkolny 1982/83

do Przykładowych Zasadniczych Szkół Zawodowych  
w Gdańsku (Zaspa — Towarowa), w Tczewie i w Gdyni — Orłowie  
oraz do klas kolejowych Zasadniczych Szkół Zawodowych  
w Wejherowie, Kościerni i Kartuzach

- Szkoły nasze kształcą w zawodach:
- OPERATOR RUCHOWO-PRZEWOZOWY KOLEI  
Przykładowa ZSZ Gdańsk-Zaspa, Tczew i Gdynia-Orłowo, ZSZ nr 1 Wejherowo, ZSZ nr 2 Kościernia, ZSZ nr 1 Kartuzy
  - ELEKTROMONTER TABORU KOLEJOWEGO  
Przykładowa ZSZ Tczew i Gdynia-Orłowo
  - ELEKTROMONTER TRAKCJI  
Przykładowa ZSZ Gdynia-Orłowo
  - MECHANIK URZĄDZEŃ KOLEJOWYCH  
Przykładowa ZSZ Tczew, Gdańsk-Zaspa i Gdynia-Orłowo
  - MECHANIK SILNIKÓW SPALINOWYCH  
Przykładowa ZSZ Gdańsk-Zaspa
  - ELEKTROMONTUR URZĄDZEŃ ZABEZPIECZENIA RUCHU KOLEJOWEGO  
Przykładowa ZSZ Tczew i Gdynia-Orłowo
- Nauka trwa 3 lata.  
Warunkiem przyjęcia kandydata jest:  
— wiek 15-17 lat  
— świadectwo ukończenia 8 klasy szkoły podstawowej lub wyciąg ocen z 1 półroczu.  
Szczegółowych informacji udziela:  
Gdynia G1, Osobowa, tel. 28-53-08, Gdańsk Główny, tel. 38-59-50, Tczew, tel. 21-91 wew. 312 oraz Dział Spraw Pracowniczych DRKP Gdynia, plac Konstytucji 3, tel. 283-495.  
Zgłoszenia przyjmują lokomotywnie, wagonownie, odcinki zabezpieczenia ruchu i łączności, stacje oraz wszystkie jednostki kolejowe na terenie województwa gdańskiego. K-702

## „SPOLEM” PSS W GDAŃSKU

OGŁASZA KONKURS  
na stanowisko  
KIEROWNIKA OBIEKTU HANDLOWEGO „VICTUS”  
siokalizowanego na Zaspie, ul. Pilotów. Obiekt ten działa na zasadach określonej samodzielności.

Wymagane wykształcenie wyższe lub średnie handlowe (ekonomiczne) lub inne zawodowe w określonej specjalności oraz co najmniej 4-letni staż pracy na stanowisku kierownika dużego obiektu handlowego.

Oferty zawierające: podanie, życiorys, kwestionariusz osobowy, świadectwa pracy oraz opinie z 5 lat pracy, kartę kwalifikacyjną, odpis świadectwa szkolnego należy składać w Dziale Spraw Pracowniczych Obrotu Towarowego Gd.-Wzrzeszcz, ul. Waryńskiego 36, pok. 3, do dnia 15. 04. 1982 r.  
Warunki pracy wg zasad obowiązujących przy prowadzeniu obiektów handlowych o określonej samodzielności.  
Dodatkowych informacji udziela kier. Działu Spraw Pracowniczych Obrotu Towarowego Gd.-Wzrzeszcz, ul. Waryńskiego 36, pok. 2, telefon 41-58-93. K-702

## LOKALE

DOBRE zaplace za wynaj-  
mie mieszkanie z telefo-  
nem. Tel. 51-08-42. G-7555

M-4 lokatorskie Zaspa, tele-  
fon, zamieszkałe na M-1 + M-3  
na trasie Gdańsk — Sopot.  
Tel. 56-65-79. G-7424

### W piłkarskiej ekstraklasie

# ★ Bałtyk lepszy od Górnika ★ Arka bez punktów w Poznaniu

REPREZENTUJĄCE Trójmiasto zespoły Bałtyku Gdynia i Arki rozegrały kolejne spotkanie. Jedynie Bałtyk powiększył swój dotychczasowy dorobek. Roman Wahelko już w pierwszej minucie meczu z zabrzańskim Górnikiem uzyskał bramkę na wagę zwycięstwa. Obserwujący mecz kibice (ok. 10 tys.) nie doczekali się na następnych minutach zmiany rezultatu, chociaż okazji ku temu gospodarze mieli kilka. Nie popisał się Cybulski i Nowacki, a w ostatnich minutach meczu również Sieracki, wszyscy mający szansę na podwyższenie bramkowego konta swojej drużyny. Bałtyk był wyraźnie lepszym zespołem niż utytułowany Górnik. Po raz kolejny na wysokości zadania stanęła defensywa gdynian, a jej filar Gierszewski, był najlepszym zawodnikiem na boisku.

W Poznaniu ponad 20 tys. widzów obserwowało pojedynek swoich pupiliów — Lecha z gdyniacką Arką. Mecz traktowany był przez obserwujących jako rewanż za półfinał Pucharu Polski. Gospodarze powtórzyli tamten niekorzystny dla gdynian rezultat wyrywając 2:0. Po strzale Krzysztofa Pawłaka w pierwszej części meczu, na listę strzelców (niefortunna) wpisał się gdynianin Andrzej Dybicz. Po jego samobójczym strzale w 66 minucie Lech pro wadził 2:0.

Dotychczasowy lider wrocławski Śląsk wygrał 1:0 w Szczecinie i w związku z porażką mistrzów Polski — Łódzkiego Widzewa w Sosnowcu 0:1 powiększył przewagę nad tym zespołem do 4 pkt. Na uwagę zasłużyła wysoka zwycięstwo Wisły nad lubelskim Motorem 5:1.

Na dole tabeli Bałtyk uciekł Arce na dystans dwóch punktów oraz Ruchowi i Motorowi, wyprzedzając obie wspomniane jedenastki o 3 pkt.

Drugoligowe derby gdańskich zespołów nie cieszą się taką popularnością jak przed laty. Słaba gra Stoczniowca i Lechii nie jest masowo przyciągającym widownię. Nie widać dziwnego, że piłkarskie derby na stadionie przy ul. Marynarki Polskiej obserwowało mniej niż tysiąc widzów. Najprawdopodobniej i ta liczba ulegnie zmniejszeniu, bowiem zgodnie z przewidywaniami mecz nie dostarczył emocji i sportowych wrażeń. Zespoły nie zdobyły żadnej bramki, a rezultat remisowy 0:0 jest najmniej lubiany z piłkarskich rozstrzygnięć.

Więcej radości przysporzyli swoim sympitykom piłkarze elbląskiej Olimpii, która dzięki bramkom Krzysztofa Sobczyka pokonała 2:0 krakowskiego Hutnika.

## Mistrzostwa Świata w Monachium bez H. Średnickiego

Na wniosek Rady Zawodniczej, mistrz świata Henryk Średnicki odsunął się od reprezentacji. Podczas turnieju bokserskiego w Ustie n. tobą wspomniany zawodnik samowolnie opuścił hotel, a po nocnym powrocie obudził kolegów, którzy następnego dnia mieli wystąpić w finałach imprezy. Tak więc przygotowania do zbliżających się mistrzostw świata w Monachium przebiegają bez H. Średnickiego.

Kara wcale nie jest za surowa, bowiem już wcześniej postawa naszego boksera wzbudzała szereg wątpliwości, a jego „wysoki” znane były terorem polskiej reprezentacji. Wypada żałować, że bokser, na którego liczyli kibice zawiódł ich oczekiwania.

## Komplet zwycięstw Wybrzeża i Śląska Gwardyjskie derby pod dyktando 7 z Gdańska

Liderujący rozgrywkami ekstraklasz piłkarze rezerwy Wybrzeża powiększyli swój punktowy dorobek o kolejne 4 pkt. Tym razem rywalem gdańszczan była drużyna reprezentująca ten sam, gwardyjski pion sportowy.

Soodziewano się bardziej zdecydowanego oporu gości oraz ich lepszej gry. Niestety, ani w sobotę, ani w niedzielę kibice nie przeżywali dużych emocji. Wybrzeże było zespołem zdecydowanie lepszym. Po łatwym zwycięstwie w pierwszym meczu rozegrani gdańszczanie nie

ustrzegli się błędów w meczu rewanżowym, ale mało wymagający rywale, nawet wówczas gdy Wybrzeże grało słabiej, nie potrafili zmniejszyć różnic w porażki. Dzięki dwóm zwycięstwom 3:1 i 3:2:3 Wybrzeże nadal prowadzi w tabeli.

W zespole Wybrzeża w obu meczach dobrze grał bramkarz Wiesław Gollat. Obronił m.in. kilka rzutów karnych. W polu zdecydowanie najlepszy był Daniel Waszkiewicz. Dobre mecze rozegrał też Bogdan Wenta. Nieco zawiódł brązowy medalista mistrzostw świata, obrotny Gwardii Opole — Henryk Mrowiec. W innych spotkaniach Śląsk dwukrotnie wygrał w Zabrzu z tamtejszą Pogonią, w związku z czym dystans dzielący prowadzące Wybrzeże od wrocławian utrzymał się i wynosi 1 pkt. Trzeci w tabeli Hutnik po zwycięstwie w sobotę zremisował w meczu rewanżowym w Szczecinie z Pogonią tracąc kolejny punkt do prowadzącego duetu gdańsko-wrocławskiego.

Przed piłkarzami ekstraklasz dwu tygodniowa przerwa. W czekających gdańszczan meczach zagrają na pewno Andrzej Maluskiewicz (nie grał przeciwko Gwardii w efekcie otrzymanej czerwonej kartki w Poznaniu) oraz Janusz Gruszkiewicz, który po odniesionej kontuzji w sobotę (pęknięta skóra na kości policzkowej) na pewno będzie zdolny do gry za dwa tygodnie w Łodzi przeciwko Anilanie.



Młodzi polscy piłkarze (do lat 18) awansowali do finałów Mistrzostw Europy, remisując w rewanżowym meczu eliminacyjnym ze Szwecją 0:0.

Po raz kolejny potwierdzona została, dobrze prowadzona praca z piłkarzami nożnymi w młodszych kategoriach wiekowych. O przyszłość polskiej piłki nożnej możemy być spokojni, pod warunkiem prawidłowej kontroli nad rozwojem niewątpliwego talentu piłkarskiego narybku...

Józef Łuszczek wywalczył drugie miejsce w biegu narciarskim na dystansie 15 km, który odbył się w szwedzkiej miejscowości Kiruna. Polski za wodnik uległ Norwegowi Janowi Lind walcowi. Należy żałować, że forma przy szła tak późno.

Jerzy Rybicki powtórzył sukces z lat poprzednich. W Międzynarodowych Mistrzostwach Francji, nasz dwukrotnie olimpijski medalista, zwyciężył w wadze średniej przez rsc zawodnika Czechosłowacji Csadi.

W Bydgoszczy zakończył się młodzieżowy turniej bokserski o nagrodę Gazety Pomorskiej. W finale wagi papierowej Sakowski uległ Zułlowi (NRD) w wadze muszej Knuh pokonał Polaka Frykso, w wadze koguciej: Stacca (Włochy) pokonał Chachowskiego, w piórkowej: faworyt D. Kosadowski wygrał z Wiercą (NRD), w lekkiej: Lange (NRD) pokonał Kuszara (Polska), w lekkopółśredniej Duduc wygrał z Kozikiem (obaj Polska), w półśredniej: Moretti (Włochy) pokonał Herdera (Polska), w lekkodzielnej: Murgas wygrał z Sankiewiczem (obaj Polska), w średniej: Wieczorek pokonał Talsy (obaj Polska), w półciężkiej: Dyla wygrał ze Stolarskim (obaj Polska), w ciężkiej: Musone pokonał Barłozanego (obaj Włochy).

Zwycięstwo żużlowców

W I lidze żużlowej Wybrzeże Gdańsk zwyciężyło w Rybniku z ROW-em 48:42. Najwięcej punktów dla Wybrzeża zdobyli: Andrzej Marmysz 15, Mirosław Berliński 13, Zenon Plech 10.

## Przed Mistrzostwami Europy w Judo Dobra postawa reprezentantów Gdańska

Wyjaśniono sprawę obsady kilku wag, przed Mistrzostwami Europy w Judo, jakie odbędą się w maju w Rostoku (NRD). Krakowskie Mistrzostwa Polski zakończone w niedzielę przyniosły sukces m.in. reprezentantom gdańskich klubów.

W rywalizacji najcięższych (waga 60 kg) reprezentant gdańskiego Wybrzeża Edward Schulz zdobył I miejsce. Nie zawiódł utytułowany Janusz Pawłowski, który w wadze do

no w kategorii plus 95 kg oraz open nie było od niego lepszych. Mistrzostwa potwierdziły że mimo iż posiadamy zawodników mogących odegrać poważną rolę w międzynarodowej konfrontacji, przed polską reprezentacją jeszcze wiele pracy. By Mistrzostwa Europy, tak jak wcześniej wpłynęły na powiększenie naszego medalowego do robku.

Wśród wypraw alpinistycznych działających wiosną br. w Nepalu, znajduje się radziecka ekspedycja, która zamierza pokonać najwyższy szczyt świata Mount Everest (8848 m n.p.m.) nowym, oryginalnym szlakiem alpinistycznym wiedącym na lewo od tzw. drogi brytyjskiej z 1975 r. Jest to bardzo ambitne przedsięwzięcie z uwagi na duże trudności techniczne, jakie czekają radzieckich wspinaczy na drodze do szczytu.

Baza ekspedycji poinformowała, że wspinacze ZSRR zajęli drugi obóz na wysokości 7350 m.



16 Mistrzostwa Polski w Judo. N.z.: finałowa walka w wadze do 73 kg pomiędzy Andrzejem Szejdem i Andrzejem Grzegorkiem. Zwycięzył Szejde.

CAF — Sochar — Telefona

65 kg powtórzył sukces klubowego kolegi. Dobrze spisał się Kazimierz Jarowicz (AZS Gdańsk), który w tej samej wadze zdobył srebrny medal. Również w kategorii wyższej (do 71 kg) na podium zameldował się gdańszczanin. Jerzy Cwiek (AZS Gdańsk) zdobył brązowy medal. Z brązowym medalem mistrzostw powrócił do Gdańska Jarosław Brawata (waga do 78 kg), który podzielił „brązowy sukces” z kolegą klubowym Andrzejem Hulko (obaj Wybrzeża). Także w wadze do 95 kg reprezentant gdańskiego klubu zameldował się na podium. Reprezentant Wybrzeża Krzysztof Wojownik zdobył brązowy medal.

Mistrzostwa nie dostarczyły spodziewanych emocji. W walce o medale liczyli się przede wszystkim zawodnicy już znani. Jedynie w kategorii do 71 kg debiutował W. Blach pokonał bardziej od siebie doświadczonych, zdobywając złoty medal.

Najbardziej utytułowanym zawodnikiem krakowskich mistrzostw zo stał Wojciech Reszko gdwż zarów-

## Radzieccy alpinści atakują Mount Everest

Wśród wypraw alpinistycznych działających wiosną br. w Nepalu, znajduje się radziecka ekspedycja, która zamierza pokonać najwyższy szczyt świata Mount Everest (8848 m n.p.m.) nowym, oryginalnym szlakiem alpinistycznym wiedącym na lewo od tzw. drogi brytyjskiej z 1975 r. Jest to bardzo ambitne przedsięwzięcie z uwagi na duże trudności techniczne, jakie czekają radzieckich wspinaczy na drodze do szczytu.

Baza ekspedycji poinformowała, że wspinacze ZSRR zajęli drugi obóz na wysokości 7350 m.

## „Totalna” siatkówka

Specjalistyczny miesięcznik radziecki „Sportivnyje Iry” zamieścił obszerny materiał poświęcony siatkówce. Aktualną sytuację w światowej siatkówce podsumowują w nim trener kobiecej reprezentacji ZSRR Anatolij Karpow i jeden z najbardziej doświadczonych zawodników męskiej reprezentacji Związku Radzieckiego Władimir Czernyszew. Co sędzi Czernyszew o polskim zespole, jego zaleczeniach i wadach, szansach w rywalizacji o medale?

Jestem zdania — mówi W. Czernyszew — że w chwili obecnej dwie drużyny ZSRR i Polska „odskoczyły” klasą od swych przeciwników na arenie światowej. Reprezentacja Polski to drużyna bardzo młoda i mająca bardzo wysoką przeciętną wzrostu. Nawet rozgrywający tego zespołu — Klos i Drzyzga mają blisko dwa metry wzrostu i to pozwala Polakom grać systemem 4X2 (na dwóch rozgrywających).

Polacy najchętniej rozgrywają atak na środku i na prawej stronie ale często stosują zaskakujące przerzuty na przeciwny koniec siatki. Są ruchliwi w bloku i aktywni w obronie w głębi pola. Stosując analogię z piłką nożną można powiedzieć, że ci rośli zawodnicy demonstrują „lotną” siatkówkę. Wystawiający mogą w każdej chwili spełniać rolę atakujących i to z doskonałymi efektami. Nie przypadkiem po trzech turach spotkań ubiegłorocznego pucharu świata na pierwszym miejscu klasyfikacji znajdują się rozgrywający polskiej drużyny — Ireneusz Klos.

Po krótkiej przerwie do finału wędzniej rozgrywek przystąpił siatkarski I ligi. W Katowicach spotkały się cztery najlepsze drużyny w pierwszym z finałowych turniejów.

W hali Gedanii siatkarki tego klubu, grające „w grupie spadkowej” zmierzyły z zespołami Startu Łódź i Zawiszy Sulechów.

Do tej pory gospodynie odniosły jedno zwycięstwo w rozgrywkach — w związku z czym ich nikły dorobek nie gwarantuje pozostania w ekstraklasie. Miałoby to spodziewać się dobrej gry, a przede wszystkim zwycięstw, w których z sobotnio-niedzielnymi spotkami, tymczasem...

Gedania rozegrała bardzo dobry mecz przeciwko łodziankom. Pierwszy set, wyrwany i zwyciężyła Lech Piasecki (Orlela Gorzów) sprzedając Pawła Bratковиaka (Stomil Poznań) i Waldemara Deleżyńskiego (Legia Warszawa).

Klasyfikacja końcowa: 1. Zbigniew Szczekowski (Legia), 2. Ryszard Szarkowski (Polonez), 3. Waldemar Deleżyński (Legia), 4. Marek Kulesza (Legia), 5. Stawomir Podwójnik (Legia), 6. Józef Gościlo (Legia).

## Przeegrane mecze koszykarek i „Korsarzy”

Walczące o medal koszykarki gdańskiej Spójni nie potrafiły uporać się z wrocławską Słazą. Wprawdzie w Gdańsku, w jednym z wcześniejszych spotkań Słaza wygrała ze Spójnią, tym niemniej, w meczach zespołów prezentujących wysoki poziom, własna hala nie stanowiła tak poważnego atutu. I tym razem mecz zakończył się sukcesem zespołu Kępk, Pawlak, Sitarz i Zagórskiej. Cały mecz przebiegał pod dyktando wrocławianek, które utrzymały jedenastopunktową przewagę, wywalczoną przed przerwą, do końca meczu (84:73).

Koszykarze Wybrzeża Gdańsk przegrali w Warszawie z Legią 73:97 i tym samym zostali zdegradowani do II ligi, którą opuszczają wspólnie z Resovią. Degradacja spotkała jeden z najbardziej zasłużonych dla polskiej koszykarskiej klubów.

Walczące o medal koszykarki gdańskiej Spójni nie potrafiły uporać się z wrocławską Słazą. Wprawdzie w Gdańsku, w jednym z wcześniejszych spotkań Słaza wygrała ze Spójnią, tym niemniej, w meczach zespołów prezentujących wysoki poziom, własna hala nie stanowiła tak poważnego atutu. I tym razem mecz zakończył się sukcesem zespołu Kępk, Pawlak, Sitarz i Zagórskiej. Cały mecz przebiegał pod dyktando wrocławianek, które utrzymały jedenastopunktową przewagę, wywalczoną przed przerwą, do końca meczu (84:73).

Koszykarze Wybrzeża Gdańsk przegrali w Warszawie z Legią 73:97 i tym samym zostali zdegradowani do II ligi, którą opuszczają wspólnie z Resovią. Degradacja spotkała jeden z najbardziej zasłużonych dla polskiej koszykarskiej klubów.



Olo w akcji najlepszy zawodnicy tej imprezy: Andrzej Grubba i Ewa Poźniak.

8:0. Cóż z tego kiedy w tym dniu na Gedanie nie było moonych. Po kilku minutach na tablicy wyników widniana walka w trzecim secie do stanu 6:6 ale później Start zdobył 5 ko lejnych punktów (6:13). Mimo to set

# WIECZÓR sportowy

## Gdańszczanie w głównych rolach A. Grubba i A. Jakubowicz na najwyższym podium

Nie nasza sprawa jest spór pomiędzy organizatorami i statystykami powstały w związku z rozegranym w Reszowie Mistrzostwami Polski w tenisie stołowym. Pierwszy twierdził, że były to jubileuszowe — pięć dziesiąte z kolei mistrzostwa, drugie uważając je kilkulatnią przerwą, do których nie wiele ponad czterdziestki imprez tej rangi. Fakt ten jest, że były to jedne z najbardziej interesujących zawodów w tej dyscyplinie rozegranych w naszym kraju.

Wybrzeżanie kibiców najbardziej interesują oczywiście rozstrzygnięcia spotkań, z udziałem zawodników AZS-AWF Gdańsk. Nie zadowolony Andrzej Grubba, który po raz kolejny okazał się najlepszym singlistą. W finale imprezy A. Grubba pokonał reprezentacyjnego kolegę Stefana Dryszela (AZS Gliwice) 3:2. Nie final jednak, lecz droga do niego prowadząca ekscytowała publiczność. I tym razem udział w pasjonującym pojedyнку miał zawodnik z Gdańska. Mowa o Andrzeju Jakubowiczu, który w ćwierćfinale spotkał się z późniejszym rywalem A. Grubby — Stefanem Dryszalem.

Obaj zawodnicy znają się doskonale, spotkali się wielokrotnie, bowiem w wyniku losowania zwykle w grach ćwierćfinałowych lub półfinałowych trafiali na siebie. Także tym razem ich mecz był przepiękną sportową walką. Pierwszego i trzeciego seta wygrał Jakubowicz, drugiego i czwartego Dryszel. W piątym secie było aż 9 meczoli, a ostateczny zwyciężył jednak Dryszel, kończąc seta rzadko spotykanym rezultatem piątego seta 30:20.

Wbrew pozorom nie jest sensacją „dopiero” srebrny medal debia A. Grubba — L. Kucharski. Gdańszczanie i tak zaszli wysoko, zwyciężyli o 6 punktów w treningach Leszka Kucharskiego wynikiem z jego wcześniejszej kontuzji. Na najwyższym podium stanęli niedawni rywale — Dryszel — Jakubowicz, którzy pokonali Grubba i Kucharskiego 2:0.

Jeden złoty medal nie mógł usatysfakcjonować najlepszych polskich pingpongistów. W finale gry mieszanej Andrzej Grubba, grający z Ewą Poźniak, pokonali mistrza Jolanta Szatko — Andrzej Jakubowicz 2:0.

Sensacyjny skład obserwowaliśmy w finale gry pojedynczej kobiet. Renomowana Ewa Poźniak (Sierka Tarnobrzeg) pokonała 3:1 mało znaną 16-letnią Ewę Brzezińską (MKS Ursus Chelmon).

W meczu o brązowy medal w grze podwójnej Leszek Kucharski uległ młodszemu od siebie Krzyszto fowi Plechaczemu 1:2 ale dobrane Kucharskiego do półfinału należy uznać i tak za duży sukces, bo w meczu wspomnianą wcześniej kontuzją wykluczony gdański zawodnik prawie zupełnie z przystawoła do rezerwskich mistrzostw.

## Hokeiści Stoczniowca w I lidze

W drugim decydującym turnieju o wejście do I ligi hokeja na lodzie Stoczniowcy skutecznie wykorzystali atut własnego boiska. Dzięki ambivalentnej grze zostali zwycięzami bara żu i awansowali do I ligi.

Gratulując sukcesów akademickim, czekamy na pomysłowe wiesci z Mistrzostw Europy, które wkrótce rozpoczyna się w Budapeszcie.

(k)

(k)

## Bieg Gwiazdzisty Szlakiem Wyzwolenia Gdańska

Z udziałem 343 zawodniczek i zawodników odbył się na terenie MOSIR w Gdańsku-Chelmie XIX Gwiazdzisty Bieg Szlakiem Wyzwolenia Gdańska. Otwarcie imprezy dokonał wiceprezydent miasta Gdańska Włodzimierz Szordykowski.

Najcięższy bieg rozegrano na dystansie 3000 metrów mężczyzn w kategorii „szkol” wyższych, gdzie na starcie stanęli czolowi biegacze klubu AZS-AWF Gdańsk. Po zaciętej walce wygrał go Zbigniew Anuszkiewicz przed prześlajowym mistrzem naszego okręgu Jakiem Woźniakiem.

Zwycięstwa w poszczególnych biegach odnieśli: szkoły podstawowe: 800 m dziewcząt: 1) E. Rum (SP Chwaszczyno), 2) Z. Kur (SP Lubichowo), 3) G. Zalewska (SP nr 75); zespolewo SP Chwaszczyno. 1500 m chłopców: 1) M. Kucharski (SP nr 1 Sopot), 2) T. Skrzyński, 3) D. Aleksandrowicz (obaj SP Chwaszczyno), zespolewo SP Chwaszczyno.

Szkoły ponadpodstawowe: 1500 m dziewcząt: 1) B. Wensker, 2) K. Figurowska, 3) B. Helminiak (wszystkie z LO Sportowe), zespolewo LO Sportowe. 1500 m chłopców: 1) M. Fidurski (PSB Gdańsk), 2) S. Myszk (ZSSam. Wejherowo), 3) W. Kozak (ZSElekt. Gdańsk), zespolewo: ZS Wejherowo.

Szkoły wyższe: — 1500 m kobiet: 1) E. Gawrysiuk, 2) G. Szustachowska, 3) H. Petruczenik (wszystkie AWF Gdańsk), zespolewo AWF Gdańsk; 3000 m mężczyzn: 1) Z. Anuszkiewicz, 2) J. Woźniak, 3) J. Lewandowski (wszystkie AWF Gdańsk); zespolewo AWF Gdańsk. Komitety osiedlowe: — 800 m kobiet: 1) G. Czaja, 2) J. Vogel, 3)

K. Tomczyk (wszystkie KO Lubichowo), zespolewo KO Lubichowo; 1500 m mężczyzn: 1) M. Błażek, 2) T. Medyk, 3) Z. Holy (wszystkie KO Mściwoja Oliwa), zespolewo KO Mściwoja Oliwa.

TKKF: 1500 m mężczyzn: 1) R. Różycki („Bałtyk”), 2) Z. Ustowski 3) Z. Holy (obaj „Maraton”), zespolewo „Maraton”.

Jednostki wojskowe: — 3000 m: 1) M. Budny, 2) B. Matysiuk, 3) A. Błasz (wszystkie: „Niebieskie Berety”, zespolewo: „Niebieskie Berety”)

Biegi otwarte dla dzieci: do lat 12: 1) R. Nasirdowicz (SP nr 21), do lat 16: 1) T. Tarnowski (LO Sopot).

(big)

## wieczor

DZIENNIK ROBOTNICZEJ SPÓŁDZIELNI WYDAWNICZEJ „PRASA-KSIĄZKA-RUCH”

WYDAWCA: RSW „Prasa-Książka-Ruch” Gdańskie Wydawnictwo Prasowe 40-908 Gdańsk, ul. Targ Drzewny 9/11. Druk: Prasowa Zakład Graficzny 80-855 Gdańsk, ul. Targ Drzewny 9/11.

REDAKCJA — Gdańsk, Targ Drzewny 9/11. Nasz adres pocztowy: Redakcja „Wieczor Wybrzeża” — 80-958 Gdańsk 30, skrytka pocztowa nr 18

TELEFONY: 31-11-24 — red. naczelny i sekretariat; 31-42-10 — z-ca red. naczelnego; 31-93-14 — sekretarz redakcji; 31-93-91 — dz. ekon. morski; 31-51-65 — dz. kulturalny; 31-27-49 — dz. miejski; 31-45-03 — dz. sportowy; 31-55-42 i 31-09-31 — dz. łączności z Czytelnikami — redaktorzy dyżurni w godz. 8-12; redca prawni we wtorki w godz. 15-17, w piątki w godz. 15-15

OGOSZENIA PRZYJMUJĄ: Biuro Orliszew — Gdańsk, Targ Drzewny 3/7; tel. 31-33-80; czynne w godz. 9-15, w sobotę w godz. 9-12. UPT — Gdynia 1, ul. 10 Lutego 10, tel. 21-75-79 w godz. 10-17. UPT — Sopot 1, ul. Kościuski 2, tel. 31-17-84 w godz. 10-17, soboty 10-17. UPT — Gdańsk 6, Wrzeszcz, ul. Grunwaldska 108, tel. 41-36-31, w godz. 8-18. WUP — Gdańsk, ul. Dłuna 22/28, tel. 31-80-81 w godz. 8-20. PRFNUMERATA: roczna — 1058 zł, półroczna — 528 zł, kwartalna — 264 zł, miesięczna — 88 zł.

Nr indeksu 35695 PZG, Zam. 646 — A-4. WJ

# Siatkarki rozpoczęły walkę o medale i ligowy byt

szybko się zakończył. Pomylił się bowiem ten, kto liczył na zalamanie i słabość Gedanii. Wkrótce było 13:14 i tylko nieprzezwyciężony atak do brzo grającej do tej pory rozgrywającej B. Maciejak pozwolił Startowi wygrać trzeciego seta.

Zupełnie nie wyglądał początek czwartej partii. Start prowadził już

my czekać bardzo długo. Kolejne dwie piłki meczowe nie przyniosły jeszcze rozstrzygnięcia. Trzecia już była skuteczniejsza i przypięczowała ją zwycięstwo Gedanii.

Po meczu sobotnim powiedzieli obaj trenerzy Gedanii — Janusz Badora i Jerzy Skrobecki,

J. B.: — zaprezentowała nasza praca z ostatniego okresu. Działacze są mocniejsze psychicznie, wiedzą, że lepszy jest ten, kto wygrawa ostatnią piłkę meczu, a nie ten, kto przed meczem uważany

acynie — okres wspaniałej gry zakończony bardzo prostym błędem złego przyjęcia piłki lub nieoprawnego ataku. Początek jednak został zrobiony. Dalej musi pójść już lepiej niż w ostatnich meczach tego sezonu.

Niestety, spotkanie niedzielne Gedanii z Zawiszą Sulechów nie dostarczyło tylu miłych wrażeń co mecz sobotni. Rywalicy pokonali gdańską drużynę 3:0.

„Nie mamy pomyślnych wjeści dia kibiców siatkarek gdańskiej Spójni. W katowickim turnieju nasze zawodniczki nie odniosły ani jednego zwycięstwa. O nie najlepszej grze gdańszczanek zdecydowała absencja czolowej siatkarki zespołu M. Kownackiej-Tyborowskiej, której gra, szczególnie w bloku, poma gała dotychczas odpięrać najgroźniejsze ataki rywalce. Niestety, brak podstawowej zawodniczki w zespole nie był duże znaczenie, a znaleźć nie własnej dublerki musi potrawać dłużej niż mógł na to pozwolić sobie przygotowujący do turniejów finałowych drużyny, trener zespołu Zbigniew Piak.

(k)