

W KRAJU

PRZED PLENUM ZG ZSMP

W Jachrance koło Warszawy kontynuowana jest dziś dyskusja na konferencji ideologicznej zorganizowanej przez Zarząd Główny Związku Socjalistycznej Młodzieży Polskiej. Tematem konferencji jest miejsce i rola młodzieży w społeczeństwie socjalistycznym. Jest ona ważnym etapem przygotowań do najbliższego plenum ZG ZSMP poświęconego problemom umacniania ideowego i politycznego charakteru związku.

NARADA W NK ZSL

Wymiana dotychczasowych doświadczeń w poszukiwaniu form współdziałania społecznego, służących wypracowaniu kraju z kryzysu oraz dalsze działania na rzecz utworzenia szerokiego frontu porozumienia i odrzucenia naradowego były w Warszawie tematem narady członków ZSL działających w Obywatelskich Komitetach Ocalenia Narodowego. Szczególnie wiele uwagi poświęcono działalności OKON w środowisku wiejskim.

DODATKOWE POCIĄGI

Po zniesieniu ograniczeń w poruszaniu się po kraju wzrosła liczba pasażerów komunikacji dalekobieżnej. Aby zaspokoić związane z tym potrzeby, kolej wznowia codzienne kursowanie 26 krajowych pociągów dalekobieżnych, zawieszonych okresowo jesienią i zimą ze względów oszczędnościowych. M. in. od jutra, 5 marca przywraca się kursowanie pociągu pospiesznego Białystok - Gdynia, Gdynia - Szarówka - Łódź Kaliska, Szczecin - Łódź Kaliska.

Barwne zdjęcia • Pierwszy odwiert • Analiza próbki gruntu

Niedostępna Wenus odśłania swoje tajemnice

1 marca ładownik radzieckiej stacji międzyplanetarnej „Wenus 13” osiadł łagodnie na powierzchni planety, przekazał kolorowe zdjęcia okolicy, wywiercił pierwszy na Wenus otwór, pobrął próbkę gruntu i dokonał analizy jego składu. Ponad 127 minut — cztery razy dłużej niż zaplanowano — pracował na powierzchni planety kosmiczny robot stawiając opór olbrzymiemu ciśnieniu i wysokiej temperaturze.

Dokonywany został zasadniczo nowy krok w badaniach Wenus — taka jest powszechna opinia naukowców i specjalistów. Jest to bezspornie wybitne osiągnięcie radzieckiej kosmonautyki. Uzyskano ogromną ilość cennych informacji, które czekają na dokładną analizę.

Badania tajemniczej planety trwają. Jutra zbliży się do niej kolejna radziecka stacja międzyplanetarna „Wenus-14”.

Poznanie Wenus stwarza możliwość lepszego zrozumienia historii ewolucji kuli ziemskiej. Wenus zbliżyła się do Ziemi częściej niż inne planety, co umożliwia regularne — raz na półtora roku — wysyłanie w jej kierunku aparatów kosmicznych.

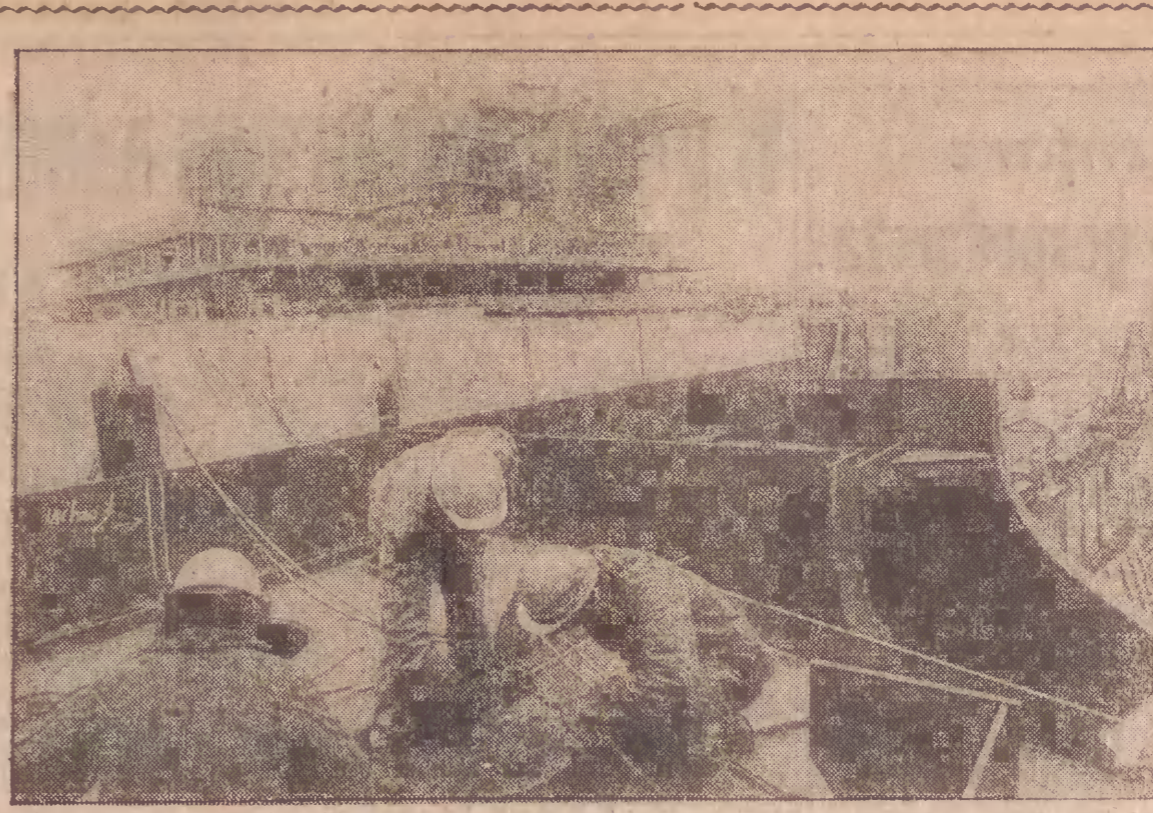
Dotychczas o Wenus wiadano bardzo mało, gdyż planetę całkowicie zakrywa warstwa chmur.

Odpowiedzi na niektóre ważne pytania udzieliła już stacja „Wenus-4”, która w 1967 roku po raz pierwszy łagodnie wylądowała na powierzchni

planety. Okazało się, iż atmosfera Wenus w 97 proc. składa się z dwutlenku węgla. Od tego czasu w kierunku Wenus wysłano 14 aparatów kosmicznych. Mimo surowych warunków klimatycznych na Wenus (temperatura na jej powierzchni wynosi ok. 500 stopni C, zaś ciśnienie około 90 atmosfer), automatyczne stacje rok za rokiem rozszyfrowywały jej tajemnice.

Ustalono np. że atmosfera Wenus jest zupełnie niepodobna do ziemskiej. Takie składniki jak azot, tlen,

(Dokończenie na str. 2)



W elektrowni „Żarnowiec”
170 MW
z pierwszego turbozespołu

Wznoszona od kilku lat w Żarnowcu woj. gdańskie, elektrownia wodna po raz pierwszy przekazała do energetycznej sieci państwowej docelową moc 170 MW z pierwszego turbozespołu. Operacja techniczna zakończyła się pełnym sukcesem. Przez cały czas nad jej przebiegiem czuwali polscy fachowcy jak i ekipy zagranicznych firm gwa-rancyjnych z ZSRR i Czechosłowacji. Przedstawiciele zagranicznych firm gwarancyjnych m. in. z Instytutu Doświadczalnego Komputerowej Regulacji Turbozespołów z Pragi czeskiej zapowiadają, że jeszcze pod koniec tego tygodnia Państwowa Dystrykcyjna Moc zostanie poinformowana o możliwości włączenia do ogólnopolskiej sieci energetycznej drugiego zmontowanego już w całości i będącego po późniejszych próbach synchronizacji drugiego turbozespołu również o mocy 170 MW. PAP

WIECZÓR wybiera

GDAŃSK — SOPOT — GDYNIA
Nr 45 (7716) Czwartek, 4 marca 1982 r. Cena 4 zł

Przy nabrzeżach Stoczni im. Komuny Paryskiej w Gdyni trwa ją w tej chwili prace wyposażeniowe przy sześciu budowanych statkach przeznaczonych dla armatorów zagranicznych. Są to dwie jednostki typu ro-ro do przewozu samochodów, prom pasażersko-samochodowy dla armatora szwedzkiego mogący jednorazowo przewieźć 2300 pasażerów oraz 700 samochodów osobowych, naczip i ciężarówek. Ponadto prowadzone są prace przy zbiornikowcu o nośności 83 tys. ton dla odbiorcy z Hongkongu, masowcu jednopokładowym o tonażu 34 tys. ton oraz uniwersalnym chłodniowcu do przewozu ryb z łowisk o nośności 1860 t. W suchych dokach stoczni natomiast montuje się w tej chwili dwa zbiornikowce o tonażu 83 tys. ton i nieco mniejszy masowiec.

Na zdjęciu: plac montażowy wydziału K-2 Stoczni im. Komuny Paryskiej w Gdyni.
CAF — Janusz Uklejewski

Przepisy prawne w okresie stanu wojennego mieszczą się w granicach prawa międzynarodowego

STAN Wojenny nie wprowadził w Polsce nowego systemu prawa; dakreślił Rady Państwa z 12 grudnia 1981 r. wniósł do obowiązujących przepisów niezbędne zmiany i korekty. Związane ze stanem wojennym przepisy, ograniczenia lub zawieszenie praw obywatelskich mieści się w granicach przyjętych w prawie międzynarodowym. Oto najważniejsze stwierdzenia konferencji, zorganizowanej w Warszawie przez Biuro Prawo-wę Rządu.

szejo-Sochacki — dotyczyć ograniczenia praw i wolności. I tak np. stosowa nie trybu doroządnego w sądownictwie wiąże się z zasadą jednostanowczy-ności procesu (jedynie z możliwością rewizji nadzwyczajnej) oraz określe- niem minimalnego wymiaru kary w wy-

Polska-ZSRR Nowe kontrakty handlowe

W ostatnich dniach przedstawiciel- stwa polskich central handlu zagranic- nego w Moskwie zawarli z kontra- hentami radzieckimi kolejne umowy ekspartowo-importowe na rok bieżący. Przewidują one zwiększone dostawy z ZSRR potrzebnych nam do utrzy- mania produkcji przemysłowej materia- łów, elementów a także wyrobów go- towych.

NA SWIECIE

F. MITTERRAND W IZRAELU

Do Jerolimy przybył prezydent Francji Francois Mitterrand, któremu towarzyszy liczna delegacja, a w jej składzie czterech członków rządu. Jest to pierwsza oficjalna wizyta, jaką składa w Izraelu szef państwa francuskiego. Podróż tę uważa się za doniosłe wydarzenie polityczne.

Geologia swoje, przemysł swoje Rezerwy surowcowe i zdrowy rozsądek

KRYZYS ekonomiczny, jaki obecnie przeżywamy i restrykcje stosowane wobec nas przez niektóre kraje — zachodnie — uświadomiły, jak bardzo polska gospodarka uzależniona jest od zagranicznych dostaw surowców i materiałów. Ich brak powoduje teraz przesłotę w produkcji oraz utrudnia normalną kooperację, co w reakcji lańuchowej odbija się na większości przemysłów przetwórczych. Aby przełamać ten stan rzeczy, chcąc stworzyć warunki do tego, abyśmy

mogli odzyskać suwerenność gospo- darki musimy lepiej zagospodarować te zasoby surowcowe, którymi w dużej ilości dysponujemy w kraju. Pozad- kowanie tych spraw trzeba zaczynać od geologii.

Przed wszystkim należy obecnie zwrócić uwagę na szersze aspekty pa- tytyki surowcowej — do tej pory uwzględniano w niedostatecznym stop- niu i odsuwać na dalszy plan. Cho- dzi tu zwłaszcza o problemy związane z zapewnieniem systematycznego i kompleksowego rozpoznawania krajo- wej bazy surowców mineralnych i jej właściwego zagospodarowania. Minia- ne 10-lecie było pod tym względem okresem szczególnie trudnym. Spadek nakładów na prace badawcze i poszu- kiwawcze w połączeniu ze zmniejsze- niem nakładów inwestycyjnych spowa- dował regres w rozwoju służb geo- logicznych oraz prowadzeniu prac po- szukawczych i badawczych. Jedno- cześnie zahamowana została produk- cja sprzętu wiertniczego w jedynej fa- bryce krajowej.

Niedostatek organizacyjny są przy- czyną niewłaściwego — mówiąc deli-

katnie — wykorzystania krajowych za- sobów surowcowych. Sprawy te są obecnie również rozproszone po róż- nych resortach, które jednocześnie zajmują się eksploatacją naszych bog- ostów. Jest rzeczą zrozumiałą, iż na- stawione są one przede wszystkim na maksymalną wydobywcę i często zdarza się, iż odbywa się to kosztem du- zym strata geologicznych. Zjawisko to wymaga bliższego wyjaśnienia.

Elementarnym zadaniem w gospodar- cze złożami jest dokładne rozpozna- nie zasobów geologicznych nadiących się do przemysłowej eksploatacji, a następnie dokładne przestrzeganie usta- lonych norm wykorzystania złoża. Tymczasem obecnie tylko 13 proc. ogólnej ilości złóż udokumentowanych ma formalnie określone zasoby prze- mysłowe. W takich warunkach nadzór i kontrola stanu gospodarki złożami jest częścią wręcz niemożliwą.

W tej sytuacji większość resortów wydobywczych, rozliczanych od wiel- kości wydobycia — nie jest specjal- nie zainteresowana zagospodarowa-

„(Dokończenie na str. 2)



24 lutego na placu Polmozybytu w Nysie odbyło się uroczyste przekazanie pierwszej partii — 21 sztuk — samochodów dostawczych „Nysa”, za- kupionych w ogólnej ilości 60 sztuk.

Konferencja w Madrycie Nie utrwałać podziałów!

Kolejne posiedzenie plenarne spotka- nia madryckiego pod przewodnictwem przedstawiciela Szwajcarii rozpo- częzło się wczoraj od wystąpienia przed- stawiciela Polski, Włodzimierza Ko- narńskiego. Stwierdził on, że choć sy- tuacja w Europie jest trudniejsza niż przed kilku miesiącami, nic nie uspra- wiedliwia blokowania dialogu między Wschodem a Zachodem.

Po posiedzeniu delegacja polska zwołała konferencję prasową. Szeł delegacji polskiej Włodzimierz Konar- ski, nawiązując do wypowiedzianych w prasie i rozpowszechnianych w kulturnych opiniach na temat przerwania obrad spotkania powiedział: spotkanie ma- dryckie trwa i nikt nie może zatrzymać go pod żadnym pretekstem. Dyploma- ta polski przypominał, że w Madrycie obowiązuje zasada consensusu — uzgodnienia lub braku szperaciu — we wszystkich bez wyjątku sprawach. Nie jest ważny termin przerwy, ale to, że obrady prowadzone będą w duchu współpracy i porozumienia. Odpo- wiadając na pytanie W. Konar- ski powiedział, że przerwa nastąpi, ale trudno określić w jakim terminie. PAP

Wiosenne bazy



CAF — Teodor Wałczak

Po wizycie polskiej delegacji w Moskwie Słowa wsparte czynem

W SZYBKIM, cymy możemy pomagalimy socjalis- tycznej Polsce. I będzie- my pomagac. Te nie sa tylko slo- wa” — powiedział w czasie spotka- nia na Kremlu z polską delega- cją partyjno-państwową sere- tarz generalny KC KPZR, prze- wodniczący Prezydium Rady Najwyższej ZSRR Leonid Brez- niew.

Tak, to nie sa tylko okazjonal- ne słowa. Wiemy o tym dobrze, przekonaliśmy się o tym wielo- krotnie. Radziecka pomoc dla Polski, wszechstronna współpraca obu naszych bratnich krajów znajduje materialne potwierdze- nie we wszystkich dziedzinach życia. Dokumentacja ja setki o- biektywów przemysłowych wniesio- nych przy udziale radzieckich specjalistów, wyposażone w urza- dzenia i maszyny z plakiem „wy- konano w ZSRR”.

Na surowcach pochodzących z polskiej Ukrainy i dalekiej Sy-

berii, Uzbekistanu i innych rejon- ów Kraju Rad pracują od wielu lat polskie huty, rafinerie, zakłady przemysłu lekkiego, maszynowe- go. Dobra markę zyskały sobie u nas radzieckie ciągniki, samo- chody, sprzęt gospodarstwa do- mowego. My z kolei wyspecjali- zowaliśmy się w dostawach do ZSRR statków rybackich, maszyn wlotkowniczych, gotowych obiek- tów inwestycyjnych.

Obecnie, kiedy Polska znalazła się — wskutek spłotu różnych okoliczności i wydarzeń — w dra- matycznej sytuacji gospodarczej, kiedy odwrócił się od niej nie- które państwa zachodnie, odma- wiając realizacji ustalonych zob- owazań, uwidocznilo się z całą mocą i wyrazistością ogromne znaczenie współpracy gospodar- czej z krajami socjalistycznymi a przede wszystkim ze Związ- kiem Radzieckim.

Zakończenie we wtorek, w Mos- kwie dwudniowe rozmowy pol-

sko-radzieckie na najwyższym szczeblu budza optymizm. Na dziś i na przyszłość. Potwierdzają nie- naruszone zasady przyjaźni, so- juszu i współpracy obu bratnich państw i narodów, stwarza- ją pomyslną podstawę do dal- szego rozwoju wymiany gospodar- czo-handlowej. Współpraca z Kra- jem Rad pozwala naszej gospodar- dce złapać oddech, przywrócić normalny rytm produkcji w wie- lu gałęziach przemysłu. Okazane nam serdeczne zrozumienie i bra- terska pomoc sa Polsce bardzo potrzebne.

„Raz jeszcze — jak stwierdził w swym wystąpieniu w Moskwie I sekretarz KC KPZR, premier Wojciech Jaruzelski — możemy się dowodnie przekonać, czym jest w Istocie socjalistyczna ro- dzina narodów — tego, kto po- pada w biedę, bracia wspierają solidarnie”.

JEREMI GĄSOWSKI (KAR)

130 przedsiębiorstw z 15 chińskich prowincji zamieszanych w wielką aferę Handlowali samochodami przy pomocy łapówek i oszustw

Przed sądem w mieście Aniang w prowincji Henan, rozpoczął się wkrot- ce proces przeciwko grupie przestęp- ców gospodarczych, zamieszanych w jedną z największych afer, jakie ujawni- ano w ChRL. Dwoj głównej winowaj- cy — oszust, recydywista, Czen Si- hoj oraz jego wspólnik Cao Czen- szang są oskarżeni o to, że za pomo- cą łapówek i oszustw zamówili w róż- nych fabrykach ponad 1300 pojazdów dwu- i jednośladowych, po czym od- sprzedali nie upoważnionym lub osobom 758 samochodów ciężarowych, 72 mo- totocykle, 29 traktorów i pewną liczbę innych pojazdów. W sumie przyniosło to całej szajce zyski w wysokości 1,2 mln juanów, z czego 480 tys. zagar- nęli dwaj główni oskarżeni. Afera ta objęła swym zasięgiem 15 prowincj ChRL, a zamieszanych w nią jest aż 130 przedsiębiorstw. Wśród osób win- nych naruszenia prawa znajdują się 95 działaczy kadrowych, posiadających stanowiska w administracji państwo- wej, w tym 78 członków KPCh.

Prasa chińska zauważa, że zdemas- kowanie przestępców nie było rzeczą łatwą, ponieważ mimo aresztowania obu głównych winowajców już jesienią ub. r., organa bezpieczeństwa narzą- diano na duże trudności w śledztwie ze względu na to, iż w obronie aresztowa- nych występowało wielu lokalnych dostojników. Wielokrotnie musieli w tej sprawie interweniować Centralna Komisja Kontroli, Partyjnej przy KC KPCh. PAP



Zakłady Wytwórcze Głosników „Tonsil” w Wrzesni (woj. poznański) są krajowym monopolisem w produkcji przetworzonymi elektrolitycznymi i jonicznymi, wkładki teleakustycznych a także mikrofonów. Tegoroczna wartość produkcji fabryki wyniesie 3 m- liardy zł. Jest to 100 proc. więcej niż w roku ubiegłym ale ów skok nie wy- nika ze wzrostu produkcji, a jedynie z podwyżki cen na sprzęt „Tonsil”. CAF — Z. Staszyszn

OBURZAJĄCY WERDYKT

Z ogromnym oburzeniem włoska opinia publiczna przyjęła werdykt ławy przysięgłych, która w rozpra- wie apelacyjnej uwalniła od zarzu- tów osoby podejrzane o udział w fałszywskim zamachu, do którego doszło 28 maja 1974 r. w Brescii, kiedy to 8 osób zostało zabitych. Prokuratura włoska zapowiedziała natychmiast, że wnieśnie ponownie skargę na wókanę sądu najwyższ- ego.

CENY ROPY

Minister ds. ropy naftowej Zjed- noczonych Emiratów Arabskich, Mana Said al-Oteiba poinformował wczoraj, że w tym miesiącu odbę- dzie się nadzwyczajna konferencja państw członkowskich OPEC, pod- czas której będzie omówiona spr- awa cen ropy naftowej.

ZAMACH W BELGII

Po ataku dokonanym wczoraj przez terrorystów na ośrodek kul- tury jugosłowiańskiej w B. uksele, rząd belgijski zapowiedział podję- cie zdecydowanej walki przeciwko tego rodzaju aktom bezprawia.

M. KADAFI OSKARZA

Przywódcą Libii Muammar Kada- fi oskarżył wczoraj Arabię Saudyj- ską i Stany Zjednoczone o współ- dzialanie w zamiarze obalenia o- becnego rządu libijskiego.

(Dokończenie na str. 2)

Pogoda na jutro

Jak informuje dyżurny synoptik gdań- skiego Instytutu Meteorologii i Gospo- darki Wodnej jutro zachmurzenie be- dzie zmienne miejscami przelotne opady deszczu. Temperatura od plus 2 st. C. do plus 4 st. C. Wiatry umiarkowane z kierunków zachodnich.

Zakochany „Szybki Gonzales” zdradza swej ofierze tajemnice gangu kidnaperów

N AJWIĘKSZY w historii Włoch proces o porwania toczy się właśnie w Cagliari na Sardy- nii. Gang, zwany przez prasę „Zrze- szeniemiem superkidnappingu”, w latach 1978—79 dokonał serii głośnych por- wań, w tym całej rodziny brytyjskie- go przemysłowca Schilda. Jak obli- czono, przestępcy zainkasowali 3 m- liardy lirów (2,4 mln dolarów) okupu, w tym za rodzinę Schilda 400 tys. do- larów.

Nie wiadomo jak długo gang pro- wadziły dalej swoją przestępczą dzia- łalność, gdyż nie miłona przyznada 15-letniej Mariny Casana. Została ona (Dokończenie na str. 2)

Dla szpitali i Domów Dziecka

23 tony cennego ładunku

darem serca z Holandii

Wczoraj do Gdańska przybył z Holandii tandem ogromnych samochodów transportowych z darami serca, zebranych w miejscowościach Hoogezeand, Groningen i w ich okolicy.

Ładunek zawierał 23 tony sprzętu medycznego, odzieży, żywności i innych przedmiotów, zgromadzonych zgodnie z listą żyweń... adresatów.

Para przyjaciół p. Lecha i jego małżonki — Irena i Joop Tempstra — zorganizowała w Hoogezeand społeczny komitet zbiórki darów, zgodnie z potrzebami odbiorców.

Apel został podchwycony przez personel trzech polskich szpitali (m. in. w Groningen), uczniów szkół i licznych tamtejszych mieszkańców.

Plotka a rzeczywistość

Kosmetyki nadal w sklepach „Pewexu“

Niedawno w redakcji rozdzwoniły się telefony w sprawie bulwersującego grono Czytelniczek.

Po miesiące krąży plotka — powiadała jedna z pań — że w ramach reorganizacji, oszczędności i czegoś tam jeszcze, ze sklepów „Pewexu“ mają być wycofane wszystkie kosmetyki.

Natychmiast postanowiłam zasięgnąć informacji „u źródła“ — czyli u dyrektora „Pewexu“ Zbigniewa Śliwskiego.

Jest to jeszcze jedna plotka — zaprzecza dyrektor. — Wręcz przeciwnie, mamy zamiar poszerzyć wybór towarów. Być może na rozprzestrzenianie się takich informacji wpłynął fakt, iż ostatnio niektórzy zagraniczni dostawcy zachowują rezerwy wobec naszych zamówień.

Istnienie sklepów „Pewexu“ budziło i będzie budzić wśród społeczeństwa wiele kontrowersji. W końcu nie każdy z nas ma dolary, a porównywanie pełnych półek artykułów dewizowych z pustymi ładami w królowym handlu jest czynnością stresotwórczą.

Istnienie sklepów „Pewexu“ budziło i będzie budzić wśród społeczeństwa wiele kontrowersji. W końcu nie każdy z nas ma dolary, a porównywanie pełnych półek artykułów dewizowych z pustymi ładami w królowym handlu jest czynnością stresotwórczą.

„Życzliwość dla Seniora“

Tylko bez nerwów...

Nieznajomość przepisów przyczyną nieporozumień

Gdzie się podziały wywieszki z informacjami?

PROBLEM zaczął się z chwilą, gdy zabrakło towarów. Wyduki żyły się przy ladach „normalnych“ kolejkach; natychmiast urosły też drugie, złożone z posiadających uprawnień do kupowania poza kolejką.

A zatem: od 10 czerwca ub. r. obowiązuje wydane przez ministra handlu wewnętrznego i usług zarządzenie nr 19 stwierdzające, że do kupowania poza kolejką w punktach sprzedaży detalicznej uprawnień są:

- „inwalidzi, kobiety ciężarne, kobiety z dziećmi na ręku, starcy, osoby o ograniczonej możliwości poruszania się, a także opiekunki PCK PKPS oraz inne osoby, będące jedynymi opiekunami inwalidów i przewlekłe chorych, którzy nie mogą samodzielnie dokonywać zakupów“

„inwalidzi, kobiety ciężarne, kobiety z dziećmi na ręku, starcy, osoby o ograniczonej możliwości poruszania się, a także opiekunki PCK PKPS oraz inne osoby, będące jedynymi opiekunami inwalidów i przewlekłe chorych, którzy nie mogą samodzielnie dokonywać zakupów“

Tu istotnie uwagi: uprawnień ma być obsłużeni w kolejkach, a nie według kolejności wymienienia ich w zarządzeniu. Sformułowanie „inwalidzi“ obejmuje inwalidów wszystkich trzech grup.

Studium Oświaty i Kultury Dorosłych

Państwowe Zaoczne Studium Oświaty i Kultury Dorosłych 6 marca br. wznawia normalne zajęcia. Pierwsza po przerwie sesja odbędzie się w Morskim Domu Kultury w dniach 6 — 8 marca.

Koniec szajki włamywaczy Okradli 12 kościołów

O tej sprawie chyba bez przesady można powiedzieć, że opisane jej wymaga przyswojenie wolowej skóry. W każdym razie akt oskarżenia Prokuratury Rejonowej w Gdańsku zawiera blisko 60 stron, a obejmuje 10 osób.

wypadków powstawało przy alkoholu. Oddzielny rozdział w działalności szajki stanowiły włamania do kościołów. Było ich łącznie 12, a zaczęło się od wyłaniania zanka w drzwiach kaplicy kościoła Sw. Piotra i Pawła.

Oskarżeni nie od razu znaleźli się za kratkami. Mieli dobrą passę i prokuratura musiała umorzyć niedojdło przestępstwo w powodu niewykrycia sprawców.

W toku prowadzonego dochodzenia część skradzionych przedmiotów odzyskano, większość jednak zginęła. Sprawcy, wśród nich także jeden baser, będą wrótce odpowiadać przed Sędzią Wojewódzkim w Gdańsku.

Na pierwszy ogień poszli Grzegorz S., Roman W. i Lucyna S., którzy przez prawie rok zamieszkiwali wspólnie w altankach na terenie ogródków działkowych im. E. Orzeszkowej w Gdańsku.

W toku prowadzonego dochodzenia część skradzionych przedmiotów odzyskano, większość jednak zginęła. Sprawcy, wśród nich także jeden baser, będą wrótce odpowiadać przed Sędzią Wojewódzkim w Gdańsku.

Urząd dowiedział się ostatni

Jeżeli zgubisz wkładkę...

W poniedziałkowej prasie, wiadomości radiowych, dzienniku telewizyjnym — podano komunikat Ministerstwa Handlu Wewnętrznego i Usług o zasadach postępowania, gdy zagubimy wkładkę zaopatrzenia.

Zjawia się u nas wczoraj Czytelnik, który już od trzech dni usiłował załatwić sprawę w Urzędzie Miejskim w Gdańsku. — Pokazywał panom w urzędzie — stwierdziła — wyinek z gazety. Niestety, usłyszałam, że nie dotarł jeszcze do nich oficjalny komunikat z ministerstwa i w związku z tym nie mogą mi pomóc.

Zasadę postępowania przy zgubieniu wkładki zaopatrzenia są prawnie identyczne z podanymi w informacji prasowej. Dodano tylko jeden punkt — pracownicy, którzy zabrają wkładkę, muszą najpierw użyć ją w swoim zakładzie pracy zaś wyzdrowienie o jej utracie. Dopiero z takim zaświadczeniem mogą udać się do urzędu administracji państwowej, gdzie co miesiąc będą im wydawane kartki.

— Zjawia się u nas wczoraj Czytelnik, który już od trzech dni usiłował załatwić sprawę w Urzędzie Miejskim w Gdańsku. — Pokazywał panom w urzędzie — stwierdziła — wyinek z gazety. Niestety, usłyszałam, że nie dotarł jeszcze do nich oficjalny komunikat z ministerstwa i w związku z tym nie mogą mi pomóc.

— Zjawia się u nas wczoraj Czytelnik, który już od trzech dni usiłował załatwić sprawę w Urzędzie Miejskim w Gdańsku. — Pokazywał panom w urzędzie — stwierdziła — wyinek z gazety. Niestety, usłyszałam, że nie dotarł jeszcze do nich oficjalny komunikat z ministerstwa i w związku z tym nie mogą mi pomóc.

Czytelnicy pisza przychodzi telefonują

Ważne dla korzystających z c.o.

Wzrost ciepły miesiąc się w naszym domu lecz pomimo to co kilka dni odczuwamy brak ciepłej wody — skarżą się lokatorzy, zamieszkał przy ul. Szpaki nr 3 w Gdańsku-Stogach. — Pomóżcie! — piszą i dzwonią do redakcji.

W Dziale Technicznym Okręgowego Przedsiębiorstwa Energetyki Ciepłej pod nr. tel. 31-86-26. Przez całą dobę natomiast czynne jest pogotowie ciepłownicze, przyjmujące wszystkie reklamacje i zgłoszenia pod nr. tel. 31-20-88.

— Wzrost ciepły miesiąc się w naszym domu lecz pomimo to co kilka dni odczuwamy brak ciepłej wody — skarżą się lokatorzy, zamieszkał przy ul. Szpaki nr 3 w Gdańsku-Stogach. — Pomóżcie! — piszą i dzwonią do redakcji.

W Dziale Technicznym Okręgowego Przedsiębiorstwa Energetyki Ciepłej pod nr. tel. 31-86-26. Przez całą dobę natomiast czynne jest pogotowie ciepłownicze, przyjmujące wszystkie reklamacje i zgłoszenia pod nr. tel. 31-20-88.

Jak nas poinformowano w Okręgowym Przedsiębiorstwie Energetyki Ciepłej, w tym roku niektóre węzły ciepłowne będą przebudowywane. Harmonogram przebudowy został uzgodniony m. in. z Radą Osiedla na Stogach. Przewiduje się, że w pierwszej kolejności, już w marcu br. nastąpi przebudowa węzła ciepłownego przy ul. Szpaki 3, tam bowiem w godzinach szczytu ciepła woda nie wszędzie dociera.

15 lutego br. w notatce pt. „Ulotniły się jak kamfora“ skrytykowałyśmy wyzerpanie się kartek pocztowych. Odpowiadając na krytykę, wicedyrektor Okręgu PIT J. Plotrowski zapewnia, że teraz już kartki pocztowe są do nabycia w placówkach pocztowych. Nie było ich z powodu ograniczonego przydziału papieru.

Od redakcji

Anonim W. J. (?): Niewątpliwie przesyła Pani, pisząc w liście do redakcji, że w każdym sklepie gniazdy stopy chłoda. Może poda nam Pani chociaż jeden konkretny adres takiego sklepu.

„Tadeusz z Gdańska“: Szkoła, że zadając konkretne pytanie zapomniałam Panu podać swój adres.

1) Groch potrzebny do siewu może na oczyszczyć tzw. zminki, wypożyczyć u kogoś z sąsiadów.

2) Drugi sposób — to przesłanie półkilogramowej próbki grochu do Gdańskiego Przedsiębiorstwa Hodowl. Roślin i Nasionnictwa, Oddział Centrali Nasiennej w Pruszczy-Świerczewskiego. Tam w godz. 7—15 bezpłatnie zbadają próbkę laboratoryjnie na siłę kiełkowania.

Bronisław K. Gdynia: Sąd Wojewódzki w Słupsku posiada sąd sędziów (tymczasową) w Sławnie, ul. 1 Pułku Ułanów 20.

Wanda G. Gdańsk: Przystępuje Pani w ciągu roku zwolnienia od pracy na 2 dni, aż do ukończenia przedziecko 14 lat.

Marian D. Gdańsk: Pracownik zatrudniony przy pracy sezonowej używa prawo do urlopu wypoczynkowego w wymiarze 1 dnia za każdy przepracowany miesiąc.

Włodysław S. Pruszcz Gd.: Postanowienia Karły Nauczyciela obejmują wszystkich nauczycieli, wykładowców, pracowników pedagogicznych państwowych szkół oraz innych placówek oświatowych, szkoleń, wychowawczych, opiekuńczo-wychowawczych, utworzonych i działających na podstawie ustawy z 15 lipca 1961 r. o rozwoju systemu oświaty i wychowania.

Jerzy K. Gdynia: Odprowę pośmiertną dzieli się w częściach równych pomiędzy wszystkich uprawniających członków rodziny.

Janusz K. Gdynia: Normy zatrudnienia mają zastosowanie również w przypadkach, kiedy najemca otrzymuje przydział na lokal, uzyskany w wyniku zamiany.

Stefan G. Karłuz: Ponieważ w ub. roku spożywał Pan alkohol w czasie pracy, tzw. przynastka za ubiegły rok nie przysługuje.

Waldemar D. Gdynia: Pracownik może dochodzić przed zakładową (terenową) komisją rozjemczą roszczeń, związanych z niewypłaconiem tzw. tryznanstki do trzech lat.

Wanda B. Sopot: Wiek emerytalny dla pracowników, wykonujących prace zaliczone do I kategorii zatrudnienia, jest o 5 lat niższy od wieku emerytalnego, obowiązującego pozostałych pracowników, a więc wynosi dla mężczyzn 60 lat i dla kobiet 55 lat.

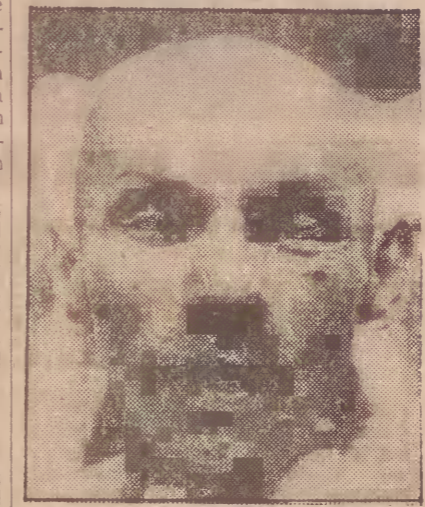
Jerzy D. Gdynia: Po powrocie do swego zakładu pracy jako b. renlista, otrzyma Pan „tryznanstka“ za przepracowany w ub. roku okres.

Włodysław S. Pruszcz Gd.: Postanowienia Karły Nauczyciela obejmują wszystkich nauczycieli, wykładowców, pracowników pedagogicznych państwowych szkół oraz innych placówek oświatowych, szkoleń, wychowawczych, opiekuńczo-wychowawczych, utworzonych i działających na podstawie ustawy z 15 lipca 1961 r. o rozwoju systemu oświaty i wychowania.

Włodysław B. Gdańsk: Przy ustalaniu prawa do zasiłku rodzinnego w wysokości podwyższonej, jeżeli dnia się dochody pracownika, uwzględnia się dochody gospodarstwa, w którym on żyje.

Stefan K. Gdańsk: Wypowiedzenie warunków pracy lub płacy uważa się za dokonane, jeżeli pracownikowi zapewniono na piśmie nowe warunki.

Kto go znał?



20. 10. ub. r. w Sopocie w obrębie przejścia dla pieszych przy skrzyżowaniu Al. Niepodległości z ul. 23 Marca samochód potracił mężczyźnego, który nie odzyskawszy przytomności zmarł w szpitalu. Nie posiadał przy sobie żadnych dokumentów i nie ustalono ustali jego tożsamości.

Cechy zewnętrzne: wiek z wyglądu około 50 lat, wzrost 176 cm, średniej budowy ciała, włosy ciemne, ciemnobłękitne, w łokciu widać bliznę, za lewym uchem duża narośl.

Ubrany: kurtka koloru jasnego brązu z ciemnym odcieniem kołnierza ze sztywnego materiału, marynarka wiśniowa, spodnie koloru beżowego, pąbity brązowe, na głowie czapka z daszkiem koloru brązowego, której boki wykonano z dzianiny, a góra z zamszu koloru beżowego.

Wszystkie osoby, które mogą udzielić jakiegokolwiek informacji zmierzającej do ustalenia tożsamości proszone są o bezpośrednie skontaktowanie się z Komendą Miejską MO w Sopocie, ul. 117 lub telefonicznie na nr 51-00-21 wew. 23 albo Komendą Wojewódzką MO w Gdańsku na tel. 31-83-65 (czynny całą dobę) względnie najbliższą jednostką MO.

Psie sprawy

2 bm. w Gdyni-Chylony z należącego psa, prawdopodobnie rasy owczarek niemiecki, maści czarnej, podpalany. Władomości: tel. 23-02-71.

* SPORT * SPORT *

0:1 na stadionie warszawskim w meczu Legii z Dynamo Tbilisi

Wczoraj odbył się w Warszawie pierwszy ćwierćfinalowy mecz o piłkarski Puchar Zdobywców Pucharów Legii Warszawa — Dynamo Tbilisi. Drużyny wystąpiły w składach: Legia: Jacek Kazmierczak — Adam Topolski, Paweł Janas, Edward Załęzny, Ryszard Milewski — Zbigniew Kakulek, Sława Ma-

bardzo korzystnie, a szczególnie podobał mi się Marek Kusto. Chciałbym podkreślić sportową atmosferę na stadionie. Gra obu drużyn była fajer, a przyszło nas w Warszawie bardzo gościć!



Kazmierczak Górski (Legia): „Sądząc po przebiegu gry i liczby sytuacji podbramkowych, zwycięstwo należało być raczej Legii. Straciłbym bramkę przypadkową, bowiem piłka odbiła się od nogi naszego obrońcy i zmieniła kierunek myląc bramkarza. Legia miała znacznie więcej korzystnych sytuacji, a o jej przewadze świadczy chociażby fakt, że w drugiej połowie 12 razy egzekwowała rzuty różne, podczas gdy Dynamo tylko raz. Mimo paroki nie mam pretensji do drużyny, a raczej muszę ją pochwalić za bojowość i serce do walki. Zyczymy sobie, by w lidze Legia grała z równym zaangażowaniem. W zespole Dynamo najbardziej podobał mi się Doraselia. W meczu rewanżowym faworytem będą piłkarze Tbilisi, ale w piłce wszystko jest możliwe“.

Legia — Dynamo Tbilisi w Pucharze Zdobywców Pucharów. CAF — W. Frelek — Telefoto

Mistrzostwa Gdańska w łyżwiarstwie figurowym

Od jutra do niedzieli w HSW „Olivka“ w Gdańsku-Oliwie ul. Bażyńskiego nr 1 odbędzie się IX OTWARTE MISTRZOSTWA MIASTA GDAŃSKA w łyżwiarstwie figurowym.

W mistrzostwach biorą udział zawodnicy z całego kraju. Są wśród nich medalistów Mistrzostw Polski oraz Ogólnopolskiej Spartakiady Młodzieży.

Program zawodów: dn. 05.03.1982 r. godz. 15.45-16.30 — uroczyste otwarcie mistrzostw, dn. 5. 03. 1982 r. godz. 16.30—20.45 — tańce obowiązkowe par tancecznych, dn. 7. 03. 1982 r. godz. 14.00—16.00 — skrócony program solistek i solistów, dn. 6. 03. 1982 r. godz. 10.00—14.15 — tańce własne par tancecznych, dn. 6. 03. 1982 r. godz. 16.00—21.00 — program dowolny solistek, solistów i par tancecznych, dn. 7. 03. 1982 r. godz. 9.00—14.00 — pokazy mistrzów zaprezentowane fragmentami 5-dzielnicy rewli na lodzie.

W dniach 5-6 i 7 do godz. 14.00 — wstęp bezpłatny.

Przed sprzedażą biletów na pokazy w niedzielę odbędzie się w Biurze Imprez tel. 52-49-32 w godz. 9,00 — 13,00 oraz w niedzielę od godz. 13.00 w kasaach „Olivka“.

RKS Stocznikowie informuje, że w sobotę teffa owarstwa nieczynna będzie w godz. 16.35—20.00, w niedzielę w godz. 9.13. Tafla lodowa nieczynna będzie przez całą sobotę i niedzielę.

„Rejs Roku“ i „Srebrny Sekstant“ Medale dla załogi „Gedanii“

Trzysobowa załoga norweska płynąca inną trasą opłynęła jachtem żaglowym Spitsbergen w 1972 r.

Już kapitan Wojciech Wierzbicki wraz ze swoją załogą odbierze najwyższe trofeum żeglarskie za 1981 r. „Rejs Roku“ i „Srebrny Sekstant“ nagrodę ministra kierownika Urzędu Gospodarki Morskiej. Jak się dowiadujemy żeglarsze zostali wyróżnieni medalami „Za Wybitne Osiągnięcia Sportowe“ przez przewodniczącego Głównego Komitetu Kultury Fizycznej i Sportu, Srebrny medal otrzymał kpt. Wojciech Wierzbicki, a brązowe pozostałi członkowie załogi: Bolesław Józwiak, Michał Szostakiewicz, Jan Łopien, Jerzy Stanisławski, Mieczysław Dmoch i Sławomir Kwaśniewski. Ten ostatni żeglarz — student oceanografii Uniwersytetu Gdańskiego razem z ekipą naukową pozostał i zimuje prowadząc prace badawcze na Spitsbergenie.

Siostry Tłakówny nadal w czołówce

W amerykańskiej miejscowości Waterville Valley rozegrany został wczoraj siałom specjalny kobiet zaliczony do Pucharu Świata. Zwy ciężła reprezentantka Liechtensteinu — Ursula Konzelt, przed Włoszką Marią-Rosą Guario i Amerykanką Tamarą McKinney. Bardzo dobrze, piąte miejsce zajęła Małgorzata Tłak, która po pierwszym zwycięstwie zajmowała dopiero 16 pozycję. W drugim pojedynku doskonal, uzyskując drugi czas, za Włoszką Guario. Dobrze spisywały się pozostałe dwie nasze reprezentantki, Dorota Tłak i Małgorzata Konzelt.

W sobotę 6 bm. odbędzie się w okazji wywolenia Starogardu otwarte mistrzostwa Starogardu w kulturystyce. Zawody zostaną przeprowadzone w Zakładowym Domu Kultury „Polfa“ w Starogardzie przy ul. Pstrowskiego. Początek o godz. 11.00.

W skrócie

W niedzielę 7 bm. odbędzie się turniej brydza sportowego parami z okazji wywolenia Starogardu. Mistrzostwa zostaną przeprowadzone w Zakładowym Domu Kultury „Polfa“ przy ul. Pstrowskiego. Początek o godz. 10.00.

RKS Stocznikowie Gdańsk — Sekcja Hokeja na Lodzie ogłasza nabór chłopców do klas sportowych IV i V przy Szkole Sportowej nr 35 w Gdańsku-Oliwie.

Zapisy i zajęcia odbywają się w poniedziałek, środę i piątek, w obojkach sportowym „Olivka“ w godzinach 16.30 — 18.00.

MAJĄCZYN NAUKI i TECHNIKI

DO WYBORU

TEATRY

GDAŃSK TEATR „WYBRZEŻE” — Bellem polskie, g. 18
SOPOT TEATR KAMERALNY — Przed sklepem jubilera, g. 18
GDYŃIA TEATR DRAMATYCZNY — Dwa teatry, g. 18
TEATR MUZYCZNY — Wielki świat, g. 17,30
EBŁAG TEATR DRAMATYCZNY — Weselo powozniwego dnia, g. 18

MUZEA

Gdynia, Muzeum Oceanograficzne i Akwarium Morskie MIR al. Zjednoczenia 1 — w g. 11-18

WYSTAWY

GDAŃSK GALERIA SZTUKI BWA Długa 67/68 — wyst. graficzna Czesława Tumielewica — w g. 11-17

KINA

GDAŃSK ŚRODMIEŚCIE LEONINGRAD — Old Surehand (Jug), g. 15.30 Vabank (pol) od 1.15, g. 17.15 WATRA (Dom Harcerzy) — Przygody Calineczki (Jap) bez ogr. g. 16 Węzła o miłości (FR) od 1.15, g. 17.15 ORUNIA KOSMOS — Powrót Mechaodzilili (Jap) od 1.12, g. 16.30 GHIA czy laidak (FR) od 1.18, g. 18
WRZESZCZ ZNICZ — Zandarn na emielwizie (FR) od 1.12, g. 10.30 1815 BAKA — 12 prać Asterixa (FR) g. 16, Kapitan halduków (rum) od 1.12, g. 18.30 ZA WISZA — Wierca żona (FR) od 1.13, g. 16.30 18.30
SOPOT BALTYP — Coim (USA) od 1.18, g. 16.18 POLONIA — Miłość ci wszystko wybaczę (pol) od 1.12, g. 16.30 18.30
GDYŃIA ŚRODMIEŚCIE WARSZAWA — Awantura o Basle (pol) g. 9 Miłość ci wszystko wybaczę (pol) od 1.12, g. 16.30 18.30 STUDYJNE ATLANTIC — Wielka majówka (pol) od 1.15, g. 16.18 GOPIANA — Dzieci wśród piratów (Jap) g. 15.30 Śmieć na żywo (FR) od 1.18, g. 18.30
OBŁYK MARYNARZ — W pułstyni i w puszczy (pol) g. 16.30

DO KOLORU

RADIO PROPONUJE

CZWARTEK — 4 marca
PROGRAM LOKALNY
 17.05 — Felieton aktualny, 17.10 — Przebieg z gdańskiego studia 17.30 — Przegląd aktualności Wybrzeża 17.45 — Pokonać Szwabbert — red. Marii Kańskiej

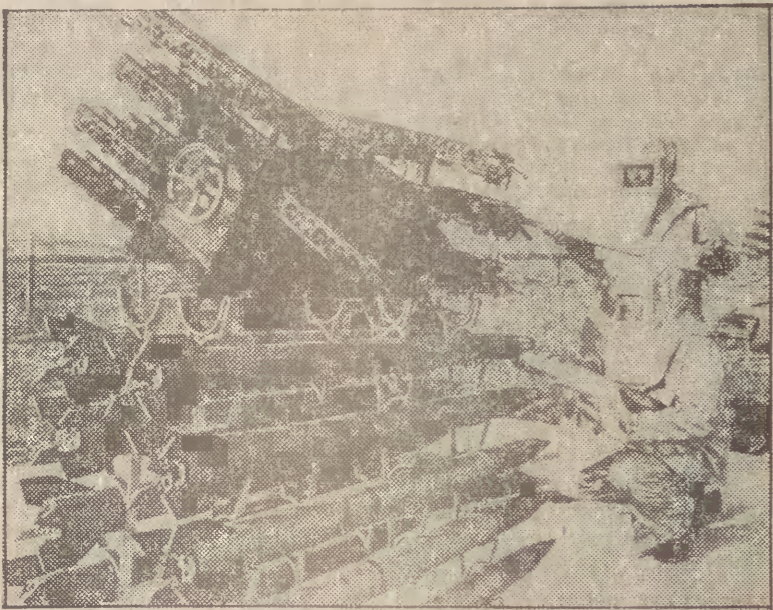
TELEWIZJA

CZWARTEK — 4 marca
PROGRAM I
 18.40 — Program dnia
 19.45 — Kwadran z Arletem
 19.50 — Dla młodych widzów: „Czwartek TDC”
 17.40 — Dziennik
 17.50 — „Melodie filmu polskiego „Magazyn wspomnień”
 18.00 — Osiemnaście wyzwoleń „Po wietrzny szlak”
 18.30 — Wszystko o reformie
 19.50 — Dobranoc
 19.00 — Sonda
 19.30 — Dziennik
 20.35 — „Jeden panny dyżur” radz. film kryminalny
 21.35 — Pegaz
 22.20 — Dziennik
 22.50 — Melodie na dobrane

PROGRAM II

18.55 — Program dnia
 19.00 — PANORAMA
 19.30 — Dziennik
 20.15 — Mece pikni nożnej Legii — Dynamo (2 połowa)
 21.05 — Zagadka nietoperza — film przyrodniczy

Rakiety przeciw gradobicciu



Bulgaria należy do tych krajów Europy, które najczęściej nawiedzane są przez katastroficzne dla rolnictwa burze gradowe. Dlatego właśnie już w 1962 r. powstały tu pierwsze ośrodki terenowe do zwalczania gradobicia w północnych i południowych rejonach kraju. Skończono tu z doświadczenia specjalistów radzieckich. W ZSRR bowiem już obecnie chroni się skutecznym przed gradem około miliona hektarów urodzajnych gleb.

Zmieniono czaszkę w szkieletcie brontozaura

W jednym z muzeów amerykańskich zmieniono czaszkę w szkieletcie brontozaura (olbrzymiego gada z grupy dinozaurów o długości do 20 m i wysokości 7 m). Okazało się bowiem, że skonstruowano z poszczególnych kości jeszcze w ubiegłym wieku czaszkę brontozaura nie odpowiadającą danym, jakimi dysponuje współczesna nauka. Preparowano czaszkę zgodnie z tymi danymi, a następnie wmontowano ją do szkieletu brontozaura. hg

Badanie największego magazynu słodkiej wody Podlodowe jeziora Antarktyki

Rewelacyjne odkrycia przyniosło zastosowanie przez radzieckich uczonych do badań lodowców Antarktyki — radiolokacji. Antarktyka — okazuje się — jest największym na świecie magazynem słodkiej wody uwięzionej w lodowcach, których grubość dochodzi do 4 km. Na terenie samej Antarktydy znajduje się około 24 mln km sześć. — to jest 62 proc. wszystkich zasobów słodkiej wody na kulę ziemską. Sondaż lodowców za pomocą impulsów mikrofalowych ujawnił, że woda w Antarktydzie występuje także w postaci ciekłej — są to ogromne podlodowe jeziora, znajdujące się na głębokości do 1000 m pod powierzchnią lodu. Powstają one w ten sposób, iż wielkie lodowce spływające z centrum Antarktydy ku brzegom kontynentu, tracą o podłożu, wywołując ogromne ilości ciepła. Lodowy pancerz zatrzymuje także ciepłe promieniowanie Ziemi.

Ziarno pod grubą warstwą lodu jeziorko, które nazwano Stokowo. Na dalsze jeziora natrafiono koło stacji Mirnyj. Odkryte jeziora mają od 30 do 50 km kw. powierzchni. Uczeni radzieccy natrafili także na ślady kanałów, którymi woda przepływa pomiędzy jeziorami i spływa do oceanu.

Podglądanie Słońca



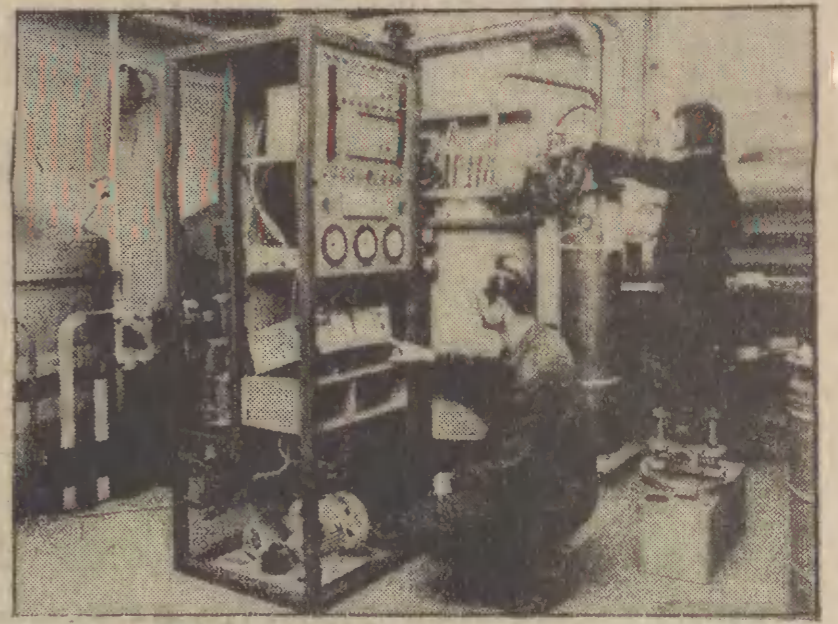
Największy na Dalekim Wschodzie koronograf do obserwacji korony słonecznej rozpoczął prace w obserwatorium w Kraju Primorskim w ussuryjskiej tajdze. Uzyskiwane dane będą telegraficznie przekazywane do wielu odbiorców i wykorzystywane m. in. w meteorologii, medycynie, kosmonautyce. Obecnie pracownicy ussuryjskiego obserwatorium dysponują ośmioma optycznymi teleskopami i dwoma radioteleskopami, za pomocą których przeprowadzają obserwacje plam na Słońcu, pola magnetycznego i rejestrują okresy wzmożonej aktywności Słońca oraz wybuchy na jego powierzchni.

Nz.: nowy koronograf w ussuryjskim obserwatorium. CAF — TASS

Laboratoryjny fenomen w służbie przemysłu

Naukowcy w wielu krajach rozpracowują obecnie zagadnienie wykorzystania zjawiska nadprzewodnictwa w elektryce, na skalę przemysłową.

W Czechosłowacji intensywne badania tego problemu prowadzone są w Instytucie Badawczym SKODA. W laboratorium techniki niskich temperatur naukowcy osiągają dzięki zastosowaniu ciekłego helu temperaturę zera absolutnego — 273,15° C, która jest niezbędna do schłodzenia niektórych materiałów nie będących w normalnych warunkach fizycznych dobrymi przewodnikami. Po odpowiednim schłodzeniu takie materiały nabierają zdolności przewodzenia prądu elektrycznego przy zerowym oporze. Fenomen ten znany naukowcom od dawna, ostatnio obecnie zastosowany na skalę przemysłową. Pozwoli to zmniejszyć ciężar generatorów o połowę przy niezmienionej wydajności. Obecnie w SKODZIE budowany jest tego typu generator o mocy 5 MW, a wkrótce zostanie skonstruowany przy pomocy specjalistów z Zakładu Radzieckiego i innych krajów RWPG generator nadprzewodnikowy o mocy 300 MW. CAF — CTK



Nz.: aparatura do otrzymywania ciekłego helu w laboratorium niskich temperatur w zakładach SKODA. CAF — CTK

Ani kroku bez ZETO

Trudno sobie wyobrazić nowoczesną gospodarkę bez pomocy elektronicznej techniki obliczeniowej, a w szczególności obecnie u nas przy wprowadzaniu w życie reformy gospodarczej. Tylko ona bowiem gwarantuje szybkie gromadzenie i przetwarzanie danych. Mimo że przysparza dodatkowych kosztów, decydująca jest przez duże zakłady przemysłowe i nowoczesne przedsiębiorstwa. Do stałych kontrahentów Zakładu Elektronicznej Techniki Obliczeniowej w Poznaniu należą między innymi: Fabryka Maszyn Zrębnych, Zakłady Rowerowe i Fabryka Łożysk Tocznych. Największym jest Narodowy Bank Polski, dla którego ZETO prowadzi stały nadzór nad bieżącą realizacją rachunków, a obecnie także oblicza oprocentowanie i wysokość rewaloryzacji wkładów oszczędnościowych. CAF — Romuald Królak



Regulator krwi w mózgu

Radziecki fizjolog Georgij Mczedliszewi odkrył w głowie człowieka i zwierząt regulator krwiotętny w mózgu. Dzięki niemu w głowie znajduje się stale taka sama ilość krwi, co stwarza normalne warunki dla pracy mózgu. Jak wynika z obserwacji naukowca w sytuacjach stresowych u człowieka zmienia się ciśnienie krwi i jeżeli jest ono zdrowe nie wpływa to na pracę mózgu, ponieważ działa wówczas regulator, który rozszerza lub zwęża naczynia krwionośne.

Człowiek ujarzmia przyrodę

PRZEZ tysiąclecia wysyłała wodę z Morza Kaspijskiego Zatoką Kara Bogaz-Gol. W ostatnim okresie każdej doby pod chińską oną około 26 mln metrów sześciennych. Woda parowała; zostawiając sól. Nagromadziło się jej 48 miliardów ton. Tym czasem Morze Kaspijskie stało się coraz piśtze.

stały się do zatoki gineły, ptaki po zanurzeniu w wodzie ślepy; zadania na ciała ludzkim od lagunowej wody stawało się wrzodem. Dlatego Turkmeni nazwali ją „Kara Bogaz” — „czarna paszcza” i unikali martwych brzegów.

Dopiero w końcu XIX wieku na światowym kongresie geologicznym w Petersburgu szersze grono nau-

PRZEGRODZENIE „GORZKIEJ RZĘKI”

Zatoka Kara Bogaz-Gol była przez wieki całkowicie zamknięta od morza piaszczystą mierzaję przedzielną cieśniną, którą Turkmeni nazwali „gorzka rzeka”. Właśnie przez nią stale przepływała „kaspjska woda”, parując i ginąc w pustyni. Dla powstrzymania tego zubożającego procesu postanowiono odgradzić zatokę od morza zaporą. W moskiewskim Instytucie „Sojuzgiprowdchim” opracowano oryginalny wariant przegradzenia cieśniny morskiej bez odprowadzania strumienia wody. Realizację tego śmiałego

Ropa na klasztornym podwórku

W Erie w stanie Pensylwania w USA, siostry zakonu benedyktynów ogrywały wszystkie pomieszczenia gajem ziemnym, który wydobywał się na ich klasztornym podwórku.

Nieznanym jakimś bogacz przekazał siostram 150 tys. dolarów i porzadził, aby każda poszukowała na swym terenie złóż ropy naftowej. Poszukiwania nadspodziewanie świetne rezultaty. Siostry stały się naftowymi magnatami.

„Czarna paszcza” już nie straszna...

całym obszarze wielu tysięcy kilometrów kwadratowych osadzala się na dnie gruba warstwa mirabilitu soli glauberskiej. Z nastąpieniem ciepła, zawieszanej w marcu, sól zniknęła, ponownie rozpuszczając się w podgrzanej wodzie.

Wykorzystanie na szeroką skalę bogactw Kara Bogaz-Gol rozpoczęło się w okresie władzy radzieckiej. W osiedlu Bekdasz, nad brzegiem Morza Kaspijskiego, zbudowano kombinat i port. Początkowo sól pozyskiwano bezpośrednio z wody zatoki. Jednakże geolodzy odkryli w pobliżu Kara Bogaz-Gol podziemne zasoby bogatych solanek. Ich złoża są ogromne. Już od ówczesnie

solanki te wypompowywane są spod ziemi z niewielkiej głębokości — zaledwie 5-11 metrów i dostarczane do szlachej jezior oraz wydziałów produkcyjnych zjednoczenia „Karbogazsulfat” w Bekdaszu. Tu wytwarza się dziesiątki tysięcy ton soli i przez miejscowy port tran sportuje morzem do krajowych i zagranicznych odbiorców. Sól z Kara Bogaz-Gol znajdują szerokie zastosowanie w produkcji środków lekarskich, szkła, niklu, magnezu, skór, tkanin, defoliantów, kwasu solnego, cementu, środków piorących, pokryć antykorozyjnych, niepalnych materiałów impregnowanych.

Według ocen Wszechnadzkiego Naukowo-Badawczego Instytutu Solnictwa, wydobyć soli w rejonie Kara Bogaz-Gol powinno wydanie zwiększyć się w końcu lat 80-tych.

NATURALNA „FABRYKA CHEMICZNA”

Niewielkie jezioro okazało się naturalną „fabryką chemiczną”. Kiedy zimą woda oziębiała się do plus 10 stopni C, wytrącały się sole (chlorki i siarczany sodu, magnezu, potasu, wapnia, węgla wapnia i in.) i na

ulawi połączenie samochodowe z Krasnowodską do Bekdaszu. Projekt przewiduje możliwość zbudowania służby-regulatora, przez którą będzie można przepuszczać odpowiednią ilość wody do zatoki, jeśli okaże się to konieczne dla utrzymania tego gigantycznego magazynu soli w normalnym stanie.

Po odgradzeniu Kara Bogaz-Gol od Morza Kaspijskiego, bez szkody dla niego będzie można wykorzystywać ok. 5 kilometrów sześć wody rocznie ze spływu Woiłgi dla nawodnienia dotkniętych suszą terenów. Planuje się dodatkowo nawodnić ok. miliona hektarów użytków rolnych.

Na razie uczyniono pierwszy krok do „uzdrowienia” Morza Kaspijskiego, którego poziom stale obniża się. Oczywiście jest jednak, że przekształcenie zatoki w jezioro nie rozwiąże wszystkich problemów. Dlatego opracowano techniczno-ekonomiczny projekt przerzucenia części spływu rzek północnych do basenu Woiłgi. Wówczas rocznie do Morza Kaspijskiego zaczęłyby wpływać 20-30 kilometrów sześć wody rzek północnych. Jest to jednak sprawa przyszłości. Na razie uratowana przed pochłonięciem przez Kara Bogaz-Gol woiłgo umożliwia doprowadzenie wody na wielkie obszary południowych rejonów europejskiej części ZSRR. I pomoże w walce ze spłycaniem Morza Kaspijskiego.

WLADYSŁAW KNYCPEL (Krasnowodek — PAP)



NA PIĄTEK — 5 marca

BARAN (21.III—20.IV.)
Przełamiesz czyjaś niechęć do wprowadzenia nowinek w sferę zawodowych działań, a potem usłyszysz dużo słów uznania.

BYK (21.IV—21.V.)
Od miliej sercu osoby usłyszysz wreszcie słowa, na które tak długo z niecierpliwością oczekiwałeś. I teraz dopiero zaczną się rozterki.

BLIŹNIĘTA (22.V—21.VI.)
Wiadomości, które otrzymasz od bliskiej rodziny będą zaskakująco interesujące, ale wiązać się będą z jakimś finansowym wydatkiem.

RAK (22.VI—22.VII.)
Wpłynę na członka rodziny, aby z drobnymi dolegliwościami zwrócił się do lekarza. Lekkceważenie może spowodować stan chorobny choroby.

LEW (23.VII—22.VIII.)
Wznowy wreszcie bliskiej osobie to, co Ci leży na sercu. Czekaj na to z uspokojeniem i po tej rozmowie „odstaw konkurencję”.

PANNA (23.VIII—22.IX.)
Nie traktuj zbyt serio wstępnego co usłyszysz i nie daj się pochopnie i nerwowo. Posłuchaj od partnera, który kieruje się rozsądkiem.

WAGA (23.IX—23.X.)
Proponowane Ci zmiany mogą okazać się bardzo korzystne. Wymagać to będzie jednak dużego wysiłku i punktualności, ale gra warta jest świeczki.

SKORPION (24.X—22.XI.)
Zbyt uległszy despotycznym żądaniom partnera. Jeszcze trochę a wmuświ Ci, że bez niego zupełnie sobie nie poradziś.

STRZELEC (23.XI—21.XII.)
Uzgodnił z rodziną kolejność domowych inwestycji. Fakt, że z pewnej ich części musicie chwilowo zrezygnować jest oczywiste.

KOZIOROŻEC (22.XII—20.I.)
Nie czekaj na okazję — drobny dowód pamięci jest znacznie milszy i sympatyczniejszy gdy jest nieplanningowy.

WODNIK (21.I—20.II.)
Masz duże szanse podprerować nadwątloną opinię o sobie. Nie ustawaj jednak w polowie drogi.

RYBY (21.II—20.III.)
Znemożność, która od pewnego czasu trwa, może przerodzić się w trwały związek, pod warunkiem, że nie uwierzysz plotkom.

WIECZÓR

DZIENNIK ROBOTNICZEJ SPÓDZIENI WYDAWNICZEJ „PRASA-KSIĄŻKA-RUCH”

WYDAWCY: RSW „Prasa-Książka-Ruch” Gdańskie Wydawnictwo Prasowe 80-858 Gdańsk, ul. Targ Drzewny 3/7. Druk: Prasowe Zakłady Graficzne 80-858 Gdańsk, ul. Targ Drzewny 9/11.

REDAKCJA — Gdańsk, Targ Drzewny 3/7.
 Nasz adres redakcyjny: Redakcja „Wieczór Wybrzeża”, ul. 5-353 Gdańsk 50 skrytka pocztowa nr 18.

TELEFONY:
 51-11-24 — red. naczelny i sekretarz
 51-42-10 — s.-ca red. naczelnego
 51-99-14 — sekretarz naczelny
 51-92-31 — dz. ekon.-morski
 51-61-85 — dz. kulturalny
 51-27-49 — dz. mieśi
 51-85-05 — dz. sportowy
 51-85-42 i 51-00-31 — dz. łączności i Czytelni — redaktorzy dyktanci w godz. 9-12; redakcja prawnicza w wtorki w godz. 11-15, w czwartki w godz. 15-17, tel. 51-60-31.

51-50-91 — centrala — łączność z Czytelni — redaktorzy dyktanci w godz. 9-12; redakcja prawnicza w wtorki w godz. 11-15, w czwartki w godz. 15-17, tel. 51-60-31.

51-50-91 — centrala — łączność z Czytelni — redaktorzy dyktanci w godz. 9-12; redakcja prawnicza w wtorki w godz. 11-15, w czwartki w godz. 15-17, tel. 51-60-31.

OGŁOSZENIA PRZYJMUJĄ:
 Biuro Ogłoszeń — Gdańsk, Targ Drzewny 3/7; tel. 51-25-40; czynne w godz. 8-15 w sobotę w godz. 9-12.

UPT — Gdynia l. ul. 10 Lutego 10, tel. 21-75-79 w godz. 16-17.
 UPT — Sopot l. ul. Kościuszki 2 tel. 51-17-84 w godz. 10-17 soboty l. ul. 51-30-31.

UPT — Gdańsk 8, Wrzeszcz al. Grunwaldzka 408, tel. 41-56-31, w godz. 9-18.

WUP — Gdańsk, ul. Długa 22/26, tel. 51-80-00 w godz. 8-20.

PREMUMERATA: roczna — 1958 zł, półroczna — 928 zł, kwartalna — 264 zł, miesięczna — 88 zł.

Nr indeksu 35688
 PZG — Zam. 409 — A-4
 56.