

W KRAJU

KONFLIKT W ENERGETYCE ZAKOŃCZONY?

Wczoraj w Warszawie odbyło się spotkanie komisji rządowej ds. energetyki...

W SPRAWIE WIĘZIÓW POLITYCZNYCH

Jak informuje Biuro Prasowe Episkopatu Polski wczoraj biskup Bronisław Dąbrowski...

TRWAJĄ STRAJKI GŁODOWE

W Zakładzie Prefabrykacji Elementów Budowlanych KBO w Sosnowcu trwa strajk...

8 BM. LOSOWANIE NA 1984 R.

Obecnie dobiegają końca losowania samochodów na 1984 rok.

USZKODZENIE POMNIKA W RYBNIKU

Na Cmentarzu Armii Radzieckiej w Rybniku uszkodzony został Pomnik Wdzięczności...

Polska-ZSRR: rozszerzenie współpracy gospodarczej i naukowo-technicznej

Specjalizacja i kooperacja w kluczowych dziedzinach

W Moskwie zakończyło się wczoraj XXIII posiedzenie międzyrządowej polsko-radzieckiej komisji...

Komisja rozpatrzyła wiele zagadnień polsko-radzieckiej współpracy gospodarczej...

W wyniku posiedzenia, jak również rozmów przeprowadzonych przez wicepremiera...

Pomnik papieża dla Tarnowa



Czy ujęto mordercę z Atlanty?

Po raz pierwszy od rozpoczęcia serii zabójstw dzieci murzyńskich...

Krakowski rzeźbiarz Bronisław Chroмы

proszę o ostatnie prace nad pomnikiem Jana Pawła II...

Pogoda na jutro

Jak informuje szef biura synoptycznego Instytutu Meteorologii...



3 bm. w Ministerstwie Kultury i Sztuki w Warszawie minister J. Tejchma...

WIECZÓR WYBRZEŻA GDANSK - SOPOT - GDYNIA. Advertisement for a radio program.

Centralny punkt widzenia

Wiara w podwyżkę

Rozmowa z Antonim Gryniewiczem - wiceprzewodniczącym Państwowej Komisji Cen

Od paru miesięcy zgodny chór ekonomistów zapewnia nas, że jedynym skutecznym, a jednocześnie niezbędnym...

Głos „terenu“ przed konferencją wojewódzka

Nadwerżona siła pierścienia

CZY Polaków zwrócone są na rację — powiedział I sekretarz Komitetu Miejsko-Gminnego PZPR...



SPOTKANIE SADAT - BEGIN

Prezydent Egiptu Anwar Sadat i premier Izraela Menachem Begin...

PREMIER ChRL ODWIEDZI BANGLADESZ

Chińskie Ministerstwo Spraw Zagranicznych podało, że premier ChRL Czao Cy-jang...

PODWYŻKI PŁAC WE FRANCJI

Nowo powołany rząd francuski podjął kilka ważnych decyzji...

LASER NIE WYPALIŁ

W tym tygodniu nad pustyniami Kalifornii w Stanach Zjednoczonych...

Na jaką pomoc konsularną może liczyć polski turysta? W przypadku choroby, kradzieży, aresztowania, wypadku samochodowego

W związku z rozpoczęciem sezonu turystycznym Polska Agencja Prasowa...

Forum Stowarzyszenia Filmowców Polskich Na „Robotnikach 80” mogliśmy zarobić 1 milion dolarów...

Forum Stowarzyszenia Filmowców Polskich towarzyszy każdemu krajowemu festiwalowi...

Co można doradzić obywatelom polskim...

Najogólniej może powiedzieć, że każdy turysta powinien w okresie poprzedzającym wyjazd...

Drugi etap dyskusji na temat kultury

Kongres twórców ustali diagnozę i program działania

Już od dawna środowisko twórców i działaczy kulturalnych w dyskusji oceniającej stan naszej kultury...

Z węgierskich doświadczeń Duże znaczenie małych zakładów

ATA sześćdziesiąt i pierwsza połowa lat siedemdziesiątych przebiegały na Węgrzech...



W nowym zakładzie produkcyjnym nr 2 — „Nowolipie” Gdańskich Zakładów Elektronicznych „Unimor”...

Konflikt wewnętrzny w Iranie Początek końca Bani Sadra?

Nowy obrót wirówki personalnej

AMIĘTNY atak na ambasadę Stanów Zjednoczonych w Teheranie, poganiany z węgierkami...

# Opieka konsularna

(Dokończenie ze str. 1)

zmieniać ważne jest również, aby turystyka indywidualna poszła do granic odpowiedzialnie, legalnie wymienione środki finansowe przeznaczane na nieprzewidziane wydatki.

— Jak można scharakteryzować opiekę konsularną i kto ją sprawuje?

Opieka ta polega w szczególności na ochronie praw i interesów obywateli polskich zamieszkałych stale lub przebywających czasowo za granicą. W państwach, w których nie ma konsulatów polskich, a dotyczy to głównie mniejszych państw europejskich i innych, opiekę konsularną sprawują ambasadorzy PRL. Praktycznie opiekę taką objęli są obywatele polscy przebywający w większości państwach świata.

— Jak przedstawia się pomoc obywatelom polskim, którzy za granicą znaleźli zachorowałą lub ulegli wypadkowi?

— Obywatele polscy wjeżdżający w celach turystycznych do państw socjalistycznych oraz Wielkiej Brytanii mogą korzystać z bezpłatnego leczenia na podstawie odpowiednich umów dwustronnych. W przypadku wjazdu do innych państw i posiadania przez turystę dobrowolnej polisy ubezpieczeniowej „Warty” urzędy konsularne mogą wypłacić zaliczki na poczet tego ubezpieczenia, jednak tylko do wysokości kwoty gwarancyjnie określonej w polisie ubezpieczeniowej. Wiele noszących turystów nie wie jednak o możliwości ubezpieczenia się w „Wartę”. Konsulaty nie dysponują natomiast środkami na udzielenie pomocy finansowej osobom, które nie posiadają polisy ubezpieczeniowej. Dlatego właśnie sugerowaliśmy, aby każdy obywatel polski przed wyjazdem za granicę zawarł w TUR „Wartę” umowę o ubezpieczenie kosztów leczenia i następstw nieszczęśliwych wypadków, tym bardziej, że koszt tego



Wśród 10 tysięcy ton naczyn stołowych — talerzy, kubków, waz, filiżanek i innych wyrobów pojedynczych i w kompletach, jakie w br. planują wyprodukować Zakłady Porcelit, „Tułowice” w Tułowicach (woj. opolskie), będzie szereg nowości.

N./z: Urszula Moll zdoła ręcznie wazonyki.

CAF — K. Swiderski

# Specjalizacja i kooperacja

(Dokończenie ze str. 1)

wydajnych zespołów młyńskich (młyny o wydajności 500 ton na dobę). W wyniku realizacji tych uzgodnień nastąpi rozwój produkcji i wzajemnej wymiany maszyn i urządzeń, niezbędnych w przetwórstwie rolno-spożywczym, który pozwoli pełniej zaspokoić zapotrzebowanie ludności obu krajów na wyroby przemysłu spożywczego.

Szerokie są również założenia specjalizacji i kooperacji produkcji cegiełników i maszyn. Przewiduje on specjalizację naszych dostaw do ZSRR, m. in. suszarni zboża, różnego typu oryshiaki, maszyn do uprawy i zbioru ziemniaków oraz wielu innych. Ze strony ZSRR przewiduje się w ramach specjalizacji dostawy do Polski cegiełników kaolowych i gąsienicowych, maszyn do uprawy roślin strączkowych, buraka cukrowego, ziemniaków i kapusty, maszyn do podstawowej obróbki gleby współpracujących z ciężkimi ciągnikami. Zakładam się zorganizowanie wyspecjalizowanej produkcji 2 nowych typów maszyn w Polsce (suszarnie zbo-

zowe) i 4 w ZSRR (wysoko wydajne kombajny zbożowe, ciągniki i kombajny samobieżne do zbioru okopowych), a także rozpatrzenie możliwości podjęcia kooperacyjnej produkcji innych maszyn, agregatów i zespołów.

Wiadomo, że sprawa kluczowa dla naszej sytuacji gospodarczej oraz dla wywiązania się Polski z zobowiązań w stosunkach handlowych z wieloma krajami jest zwiększenie wydobywa ła. Głównym celem współpracy w dziedzinie maszyn górniczych jest poprawa wyposażenia przemysłów obu krajów w urządzenia górnicze oraz podniesienie ekonomicznej efektywności produkcji, poziomu technicznego i jakości produkowanych wyrobów. Strona radziecka dostarczać będzie kombajny ścienne do niskich pokładów, kombajny chodnikowe i ładowarki łapowe, zaś Polska — główne zespoły ścienne do budowa osłoniowa oraz wiele urządzeń dla zakładów przetwórczych. Nasze przemysły będą sobie nawzajem dostarczać zniknięte zespoły i elementy hydrauliczne.

W dziedzinie przemysłu chemicznego przewiduje się specjalizację Polski w wytwarzaniu wielu produktów wysoko uszlachetnionych.

Współpraca w dziedzinie przemysłu naftowego i petrochemicznego zakłada, że dostawy z tego tytułu pozwolą w znacznej mierze pokryć zapotrzebowanie naszej gospodarki na produkty naftowe, w tym na specjalne gatunki benzyn i olejów silnikowych.

Wielką wagę przywiązuje do współpracy z ZSRR w zakresie przemysłu lekkiego, tym bardziej że stąd otrzymujemy największą ilość bawełny, a także inne surowce dla tej gałęzi gospodarki.

Na XXIII posiedzeniu komisji międzyrządowej rozpatrzone także wyniki koordynacji planów rozwoju nauki i techniki obu krajów na lata 1981—1985. W wyniku dotychczasowych prac wytypowano ogółem 322 problemy. Wybrano 25 szczególnie ważnych, które mają decydujące znaczenie dla zwiększenia efektywności współpracy między Polską a ZSRR.

Po zakończeniu obrad wicepremier M. Jagielski powiadził korespondentów PAP, że na podstawie merytorycznej dyskusji ukształtował się wspólny podział, co do działań w celu rozszerzenia i pogłębienia obustronnej krzywej współpracy w bardzo ważnych dziedzinach gospodarki oraz nauki i techniki. Porozumienia osiągnięto nie czekając na wyniki ponownej analizy i aktualizacji opracowanej w ubiegłym roku projektu protokołu o koordynacji planów i wielkości wzajemnych dostaw w latach 1981—1985. Realizacja tych porozumień ma szczególne znaczenie w obecnej, trudnej sytuacji ekonomicznej naszego kraju. Sojusz i współpraca ze Związkiem Radzieckim, nasz udział w socjalistycznej współpracy, to niepodważalny fundament polityki naszego socjalistycznego państwa — powiedział M. Jagielski.

DARIUSZ NOWACZYK

# Z węgierskich doświadczeń

(Dokończenie ze str. 1)

zaś eksport o około 12 procent. Tak więc, co latach centralizacji nastąpiła na Węgrzech okres decentralizacji, choć umiarkowanej i sprawdzającej się głównie do branż, w których takie formy gospodarstwa są najbardziej efektywne.

Mówiąc o matych jednostkach nie sposób pominąć kolejnych innowacji węgierskich, szczególnie jeśli chodzi o sektor prywatny. I tak np. w sferze usług rzemieślniczych zastosowano od bieżącego roku dalsze poważne ułgi dla usług naprawy znikły białe plamy na krajowej mapie usług oraz podnosił się ich poziom. Wielką rolę spełniała na Węgrzech na rzemieślnicy budowlani. W roku ub. 80 procent wartości wszystkich renowacji, remontów i napraw mieszkań wykonał właśnie oni. Około 60 procent nowych mieszkań, budowanych we własnym zakresie przez ludność, powstało również przy udziale tych rzemieślników. Drugą innowacją jest oddawanie w prywatną dzierżawę matych jednostek budowlanych i gastronomicznych. Nowy system — jak się tu podkreśla — rokuje rzeczywistą poprawę poziomu zaopatrzenia i usług w handlu i gastronomii. Prowadzi też do zmniejszenia stanu zatrudnienia w tym sektorze, likwidując niepotrzebna administracja, a wszystko za sprawą właściwej polityki podżóg materialnego zainteresowania PAWEŁ DERESZ Interpress

# Znikł z milionem dolarów

50 tys. dolarów nagrody za pomoc w odnalezieniu swego pracownika zaproponował zarząd specjalistycznego przedsiębiorstwa w Denver w stanie Colorado zajmującego się transportem pieniędzy. Śledzieli poszukiwanego twierdzą, że widzieli, jak przed paru dniami w środku nocy opuszczał w pospiechu dom wraz z rodziną. Gotowość wypłacenia tak wysokiej nagrody nie jest jednak wyrazem szczególnej troski o pracownika, firma ma bowiem nadzieję, że ten „firmowy” upamiętni przyczyni się do odzyskania go wraz z milionem dolarów w gotówce, który zniknął jak kamfora poprzedniego dnia. PAP

# Dżinsy — także z Przerowa

W zakładach przemysłu odzieżowego w Przerowie w Słowacji rozpoczęła produkcję ubiorów dzinsowych na licencji angielskiej firmy Lee Cooper. Rocznie zakłady przerowieńskie dostarczać będą 1 mln sztuk tych ubiorów, głównie spodni, z których ok. 150 tysięcy przeznaczonych będzie na eksport do innych krajów socjalistycznych.

# Wiara w podwyżkę

(Dokończenie ze str. 1)

— Niestety, nie uda się, ponieważ potrzeba reformy cen wynika nie tylko z obecnego stanu nierównowagi rynkowej. Uporządkowanie poziomu i struktury cen detalicznych jest warunkiem powodzenia reformy gospodarczej, która ma pomóc wyjść z obecnego kryzysu. Reforma gospodarcza wymaga prawidłowych cen, to znaczy zapewniających producentowi rentowność działalności. Tylko wówczas bowiem możliwa jest samodzielność przedsiębiorstwa i prawidłowy rachunek ekonomiczny.

— Gdyby przyjęto założenie, że zlikwiduje się dotacje i ustalił ceny pokrywane koszty produkcji i obrotu, to jaka byłaby cena np. mleka, chleba itp.?

— Cena mleka 2-proc. powinna wynosić ok. 13 zł za litr, chleba toruńskiego ok. 15 zł za kg. Jeśli cena skupu mleka wynosi ok. 15 zł, a na 1 kg masła trzeba ok. 20 litrów mleka, to cena masła też łatwo obliczyć.

— Przynam, że w tym momencie odebrała mi mowę...

— Tak, niestety, taką rzeczywistość mamy rękę pomiędzy kosztami i cenami detalicznymi zwinności. Dlatego

# O powołanie Społecznego Komitetu ds. Reformy Gospodarczej

Polskie Towarzystwo Ekonomiczne zwróciło się do nas z prośbą o publikowanie apelu o powołanie Społecznego Komitetu ds. Reformy Gospodarczej. W apelu tym czytamy m. in.: „Uważamy, że niezbędne jest natychmiastowe powołanie ciała społecznego, zapewnającego szerokie wsparcie dla spraw reformy i wywierającego presję na wszelkie instytucje i organizacje, które mają wpływ na jej realizację. W związku z tym zwracamy się do wszystkich doceniających wagę sprawy o przybycie na posiedzenie założycielskie w dniu 8 czerwca br., o godz. 11.00, do Domu Ekonomistów Polskich, Warszawa, Nowy Świat 49”.

— Skłóla niezbędną podwyżkę cen podstawowych artykułów żywnościowych wyznaczają istniejące obecnie różnice pomiędzy cenami skupu i cenami detalicznymi, czyli że podwyżka powinna zlikwidować występujące obecnie dotacje.

— Skłóla niezbędną podwyżkę cen podstawowych artykułów żywnościowych wyznaczają istniejące obecnie różnice pomiędzy cenami skupu i cenami detalicznymi, czyli że podwyżka powinna zlikwidować występujące obecnie dotacje.

— Skłóla niezbędną podwyżkę cen podstawowych artykułów żywnościowych wyznaczają istniejące obecnie różnice pomiędzy cenami skupu i cenami detalicznymi, czyli że podwyżka powinna zlikwidować występujące obecnie dotacje.

ANDRZEJ JONAS Interpress

# Na „Robotnikach 80” mogliśmy zarobić

(Dokończenie ze str. 1)

— „Białe plamy” w historii — dokumentum winien opowiadać o sprawach do tej pory przemlanych. Materiały filmowe, z których można by korzystać, znajdują się w archiwach KC i MSW, trzeba by tylko w jakiś sposób wydobyc. Jednak robienie filmów tego typu nie może przestąpić granicy współczesności, gdzie pozostało jeszcze dużo „wajnych” tematów, na przykład sylwetki nowych działaczy związkowych, poziomie struktury w partii, problemy wsi itp.

— Nasz konsuluwie i w tych przypadkach udzielają pomocy nam, w formie pożyczek na zakup biletu na podróż do kraju. Pożyczka może być udzielona wyłącznie w przypadkach uzasadnionych i spowodowanych jedynie ważnymi zdarzeniami losowymi. Dlatego pojazd należy ubezpieczyć w „Wartę”. Ochrona ubezpieczeniowa tej instytucji obejmuje szkody zaistniałe na terytorium wszystkich państw europejskich oraz Izraelskiej Republiki i Tunezyjskiej. W przypadku wjazdu do innego państwa posiadacz samochodu powinien opłacić składkę w towarzystwie ubezpieczeniowym odwiedzającego kraju. Turysta zmotoryzowany obowiązany jest również posiadać książeczkę międzynarodowej pomocy samochodowej. Na tej podstawie może opłacić za niego podatkami, m. in. w przypadku uwięzienia pojazdu. Należy pamiętać, że konsuluwie nie udzielają pożyczek na naprawę uszkodzonego pojazdu, jak również na opłacenie kosztów przedłużającego się pobytu za granicą. Obywatele polscy powinni również wiedzieć, że istnieje możliwość zawarcia w TUR „Wartę” umowy o ubezpieczenie rzeczy osobistych. Powinni korzystać z tych możliwości.

# Kongres twórców

(Dokończenie ze str. 1)

zadanie z należą kulturze rana. Zadaniem kongresu będzie wytyczenie celów generalnych, które dotyczyć będą wszystkich dziedzin twórczości. Chodzi bowiem o określenie warunków niezbędnych do kulturowania całej sfery życia duchowego narodu. Na razie został opracowany 50-stronowy raport o kulturze polskiej, uwzględniający sytuację wszystkich środowisk twórczych. Uczestniczący kongresu wezmą pod uwagę również doświadczenia i dokumenty podpisane w wyniku strajku pracowników kultury w Gdańsku. Przypominamy, że dokumenty te podpisane przez Komisję Ekspertów złożoną z przedstawicieli „Solidarności” oraz przedstawicieli Ministerstwa Kultury i Sztuki dotyczą głównie zasad zarządzania i finansowania kultury.

Problemy poruszone na kongresie znajdują kontynuację na tamach nowego miesięcznika — organu Komitetu Porozumiewawczego Stowarzyszeń Twórczych i Naukowych. Pismo to będzie ukazywało się w nakładzie 25 tys. egzemplarzy. Pierwszy numer dotrze do czytelników prawdopodobnie już pod koniec bieżącego roku.

Do udziału w kongresie zaproszeni zostali reprezentanci świata kultury, nie tylko z kraju, ale również z zagranicą. W skład komitetu organizacyjnego weszli m. in. Stefan Zieliński, Antoni Kluskowski i Aleksander Wallis.

Ł.

# Plenum gdańskiego MKZ

Dwoma tematami, które dominowały na wczorajszym plenum gdańskiego Międzyzakładowego Komitetu Założycielskiego NSZZ „Solidarność” było wypracowanie wspólnego stanowiska, dotyczące odbywających się strajków głodowych i ciąg dalszy dyskusji o wyborach.

Trwała aktywność protestacyjna w Sosnowcu, Gdańsku, Katowicach i Płocku. W trakcie gorącej i długiej dyskusji zarysowały się dwa zasadnicze stanowiska, które sformułowane zostały jako projekty uchwał do przedłożenia dla wszystkich członków plenum.

W rezultacie większość obradujących opowiedziała się za uchwałą, w której stwierdza się, iż w związku z nierozwiązaniem przez władzę 4 punktu Porozumienia Gdańskiego (dotyczącego wiezionych) — przekonania i roszczeniowej się tendencji do protestu poprzez strajki głodowe, plenum MKZ apeluje do wszystkich komitetów zakładowych o wyswietlenie teledu do Seimu, aby ukł najszczyblej sorowe te wniesiono pod obrady najwyższego forum. Postanowiono też, że 9 bm., o godz. 9 na 3 minuty wstrzymać zostanie ruch uliczny, a monitorując wszelkim sygnałom dziwkami wroży swoja solidarność i poparcie dla idei, dla której odbywają się strajki głodowe.

W drugim, nie uchwalonym wniosku, około 40 proc. członków plenum MKZ domaga się od KKP, aby natychmiast wszelkimi możliwymi środkami wzmożyła działania na rzecz realizowania punktu 4 Porozumienia Gdańskiego. Równocześnie ta część plenum stwierdza, iż związek nie może uznać takiej formy protestu (głodówki) jako wyszczególnionej jednostki i apeluje o przerwanie strajków głodowych. Jako awaryjne realizacji porozumień stawa jedynie wspólne, solidarne działania całego związku.

— Wadzą danych szacunkowych w województwie gdańskim jest około 470 tys. członków „Solidarności”, z tego 370 tys. przypada na Trójmiasto. Wybor delegatów na zjazd wojewódzki odbędzie się w około 360—370 okręgach wyborczych powstałych z połączenia zakładów pracy; w 50 kadencjach w wyborach, wśród delegatów dominacja technicy i inżynierowie. W trwałej części czas dyskusji nad ordynacją, przedstawiciele Zarządu Partii w Gdańsku zakwestionowali ponownie wybór zarządu przez walne zebranie. W zamian zaproponowali, aby nie wybierać teraz zarządu, ponieważ jest zbyt późno na ustanowienie okręgów terytorialnych — odstąpić to czas na jeżdżenie krajowym. Natomiast do tego czasu kompetencje zarządu sprawowałyby walne i plenarne zarządzenia delegatów.

W części informacyjnej zebrania, członkowie plenum wysłuchali spr-

# Czy ujęto mordercę z Atlanty?

(Dokończenie ze str. 1)

Stacja telewizyjna w Atlantyc „WSB-TV” poinformowała, że podejrzanego zatrzymała grupa policjantów, który pod koniec ubiegłego miesiąca, zatrzymał brzeg rzeki Chattahoochee, gdzie ostatnio znajdowano kolejne ciała pomordowanych Murzynów, usłyszeli plusk, a potem ujrzeli tego właśnie człowieka. Trzy dni potem, 25 maja, w tej samej okolicy wyłowiono zwłoki 27-letniego Nathana Catera, uprzednio uduśnionego.

Dotychczas ofiarami plag zabójstw w Atlantyc padło 28 Murzynów.

# Nadwerżona siła pierścienia

(Dokończenie ze str. 1)

naszyci problemach mówić na Woiwódzkiej Konferencji Partyniej w Gdańsku.

Delegaci przedstawili zebranym swoje wnioski w trzech zasadniczych tematach: rozwoju rolnictwa, budownictwa mieszkaniowego, ze szczególnym uwzględnieniem ochrony gruntów rolnej oraz ochrony środowiska i turystyki.

Niezbędne jest ustalenie takich kierunków rozwoju produkcji rolnej, by jak najlepiej zagospodarować małe rodzaje, lekkie gleby na Koszubicach oraz poprawić istniejącą strukturę agrarną. Szereg postulatów dotyczy spraw poruszanych już wielokrotnie w całym kraju, część mówi o najważniejszych problemach gmin województwa gdańskiego.

Sporo miejsca w dyskusji zajęła sprawa budownictwa mieszkaniowego na wsi, warunkującego dopływ kadr i pozyskanie siły roboczej w rolnictwie.

Nowe problemy dla regionu kaszubskiego spowodowała zamknięcie piñ nad Zatoką Gdańską. Trzeba przygotować się na przyjęcie znacznie zwiększonej liczby turystów. Jeżeli chcemy ochronić środowisko, to nie można pozwolić na „dziki” ruch turystyczny. Kończąc jest wybudowanie parkingów, zorganizowanie miejsc wypoczynku.

Wielkim problemem Kaszub i gdańskiej aglomeracji jest sprawa czystości wód w jeziorach i rzekach. Aby skutecznie zapewnić czystą wodę dla Gdańska, pomoc trzeba w oczyszczalni bardzo poważnie zanieczyszczonej jezior karkuskiej oraz zadbac o to, by nocelniczy gmin mieli odpowiednie środki na budowę kanalizacji i systemu oczyszczania ścieków. W przeciwnym wypadku stan czystości wody docierającej do zbiornika w Straszynie, będzie pogorszał się z roku na rok, tak jak to jest do tej pory.

Wczorajsze spotkanie w Kartuzach uświadomiło wszystkim konieczność

kompleksowego spojrzenia na rozwój województwa. Z uznaniem i inicjatywami kaszubskiego regionu wypowiedział się sekretarz KW PZPR Tadeusz Fiszbach. Także wojewoda gdański Jerzy Kolodziejczyk mówił o konieczności opracowania planu rozwoju całej Kaszubszczyzny tak, by zaspokojone zostały najniezbędniejsze potrzeby gospodarzy i społecznie Ziemi Gdańskiej.

Man.

# Przebiegała przez jezdnię

11-letnia Katarzyna K. przebiegała jezdnią ul. Bosmańskiej w Gdyni w obrębie przejeżdżała dla pieszych. Wpadła pod nadjeżdżającego „Zukę” nr UCM-3539, którego kierowcą był Sołbimierz Z. Dziecko ma uraz głowy, znajduje się w Szpitalu Morskim w Gdyni.

# Oświadczenie ZP „Grunwald”

Jak informuje Krajowy Komitet Organizacyjny ZP „Grunwald” w swym nadesłanym do PAP oświadczeniu, organizacja ta z oburzeniem przyjęła protest Towarzystwa Społeczno-Kulturalnego Żydów w Polsce pomawiający ZP „Grunwald” o rzekomo działalność antysemicką, niezgodną z Konstytucją PRL. Oświadczenie stwierdza, że zarzuć zawarte w proteście tego towarzystwa są nieprawdziwe. ZP „Grunwald” nie podważa zasług licznych przedstawicieli społeczności żydowskiej w historii naszego kraju. „Grunwald” docenia patriotyczne postawy Żydów czujących się Polakami jak również nie obarcza — co zarzuca im protest — „całego żydostwa polskiego za wszystko to co imo tragiczny charakter w powojennych dziejach Polski”. Oświadczenie podkreśla, że celem

# Początek końca Bani Sadra?

(Dokończenie ze str. 1)

— W takich przypadkach nasz konsuluwie podejmują odpowiedzialne działania, a zwłaszcza nawiązują kontakt z aresztowanym, interwencji wobec miejscowych władz w celu przywrócenia wolności obywatelowi, który opuścił kraj. Często jednak skuteczną obroną interesów obywatela polskiego może być podjęcie akcji przy udziale adwokata. Jednak ograniczalność środków finansowych uniemożliwia nie tylko aresztowanie i wyłączenie z kraju, ale również uregulowanie karek lub zwrotów, które nie mające prawa uzależnia od tego możliwość przywrócenia wolności naszemu obywatelowi. Usługami tejskami sprawę rozwiązać, ale należy pamiętać, że koszty te obciążają zainteresowanego obywatela lub członka jego rodziny. Są to koszty bardzo wysokie.

— Nasz obywatel stał się ofiarą wypadku samochodowego, kradzieży, co wówczas?

— Nasz konsuluwie i w tych przypadkach udzielają pomocy nam, w formie pożyczek na zakup biletu na podróż do kraju. Pożyczka może być udzielona wyłącznie w przypadkach uzasadnionych i spowodowanych jedynie ważnymi zdarzeniami losowymi. Dlatego pojazd należy ubezpieczyć w „Wartę”. Ochrona ubezpieczeniowa tej instytucji obejmuje szkody zaistniałe na terytorium wszystkich państw europejskich oraz Izraelskiej Republiki i Tunezyjskiej. W przypadku wjazdu do innego państwa posiadacz samochodu powinien opłacić składkę w towarzystwie ubezpieczeniowym odwiedzającego kraju. Turysta zmotoryzowany obowiązany jest również posiadać książeczkę międzynarodowej pomocy samochodowej. Na tej podstawie może opłacić za niego podatkami, m. in. w przypadku uwięzienia pojazdu. Należy pamiętać, że konsuluwie nie udzielają pożyczek na naprawę uszkodzonego pojazdu, jak również na opłacenie kosztów przedłużającego się pobytu za granicą. Obywatele polscy powinni również wiedzieć, że istnieje możliwość zawarcia w TUR „Wartę” umowy o ubezpieczenie rzeczy osobistych. Powinni korzystać z tych możliwości.

— Wobec sytuacji, która ma się, że mamy do czynienia z nowym obrotem tej samej wódkę. Powodów do frustracji jest wiele. Do tych, które istniały już przedtem, a chyba żaden nie ubył, doszły nowe. Jak choćby wojna z Irakim, która stała się planą na honorze państwa, zwyciężyły na niegdyśjszą rolę Iranu jako „stróżnika Zatok Perskiej”. Równocześnie narasta wspomniany już konflikt między islamizacją — to choćby i umiarkowaniem. Jest to dramatyczny spór o koncepcję państwa i narodu, w którym muzułmański kierunek do zaprowanowania głównie Karan i do traktowania nie jako zbioru zasad generalnych, lecz jako wyraz

konkretnych wskazówek dla codziennego życia. Taki religijny górsz okazuje się przyciosny nawet dla irańczyków, ale na takie diktam młulowie odpowiadają tylko inkwizycja.

W płaszczyźnie politycznej konflikt ten nasz w ocenach obserwatorów miało na walki o władzę. Toż są przymerd Bani Sadr i odwołująca go grupa umiarkowanych polityków z tzw. fundamentalistami, czyli Partią Republikańską, dysponującą parlamentarną większością. Ekspozycjami tej strony są liczne aforizmowe orzeczenia premier Radzi, od początku swego urzędowania znajdującego się w opozycji wobec Bani Sadra.

Imam Chomeini w dotychczasowych fazach tej walki zachowywał jstny neutralność, mimo niewątpliwie wywierania na niego nacisków. Dawało mu

pozycję arbitra, a krajowi wciąż ludy autorytet, do którego można się odwołać w chwilach zwątpienia. Autorytet taki ma dla Iranu wyjątkowe znaczenie, gdyż kraj ten i społeczeństwo bynajmniej nie stanowią monolitu, a ilnie podzielił przebiegając na różnych płaszczyznach: narodowościowej, religijnej, kulturowej, politycznej i czytelniczej. Niedawno Chomeini zrzucił jednak ową pozycję mędrca wywyżającego do jedności. Jego neutralność, będąca w Istocie punktem Bani Sadra, wyprawa. Czyżby stary Imam doszedł do wniosku, że krajowi potrzebny jest nowy zryw, który da się rozniecić fanatycznym hasłem walki ze wszystkim co nie doś islamistyczne? Wielu na to wskazuje.

— Jak dotychczas punktem kulminacyjnym ataku na Bani Sadra jest powo-

— Nietety, nie uda się, ponieważ potrzeba reformy cen wynika nie tylko z obecnego stanu nierównowagi rynkowej. Uporządkowanie poziomu i struktury cen detalicznych jest warunkiem powodzenia reformy gospodarczej, która ma pomóc wyjść z obecnego kryzysu. Reforma gospodarcza wymaga prawidłowych cen, to znaczy zapewniających producentowi rentowność działalności. Tylko wówczas bowiem możliwa jest samodzielność przedsiębiorstwa i prawidłowy rachunek ekonomiczny.

— Gdyby przyjęto założenie, że zlikwiduje się dotacje i ustalił ceny pokrywane koszty produkcji i obrotu, to jaka byłaby cena np. mleka, chleba itp.?

— Cena mleka 2-proc. powinna wynosić ok. 13 zł za litr, chleba toruńskiego ok. 15 zł za kg. Jeśli cena skupu mleka wynosi ok. 15 zł, a na 1 kg masła trzeba ok. 20 litrów mleka, to cena masła też łatwo obliczyć.

— Przynam, że w tym momencie odebrała mi mowę...

— Tak, niestety, taką rzeczywistość mamy rękę pomiędzy kosztami i cenami detalicznymi zwinności. Dlatego

— Skłóla niezbędną podwyżkę cen podstawowych artykułów żywnościowych wyznaczają istniejące obecnie różnice pomiędzy cenami skupu i cenami detalicznymi, czyli że podwyżka powinna zlikwidować występujące obecnie dotacje.

— Nietety, nie uda się, ponieważ potrzeba reformy cen wynika nie tylko z obecnego stanu nierównowagi rynkowej. Uporządkowanie poziomu i struktury cen detalicznych jest warunkiem powodzenia reformy gospodarczej, która ma pomóc wyjść z obecnego kryzysu. Reforma gospodarcza wymaga prawidłowych cen, to znaczy zapewniających producentowi rentowność działalności. Tylko wówczas bowiem możliwa jest samodzielność przedsiębiorstwa i prawidłowy rachunek ekonomiczny.

— Gdyby przyjęto założenie, że zlikwiduje się dotacje i ustalił ceny pokrywane koszty produkcji i obrotu, to jaka byłaby cena np. mleka, chleba itp.?

— Cena mleka 2-proc. powinna wynosić ok. 13 zł za litr, chleba toruńskiego ok. 15 zł za kg. Jeśli cena skupu mleka wynosi ok. 15 zł, a na 1 kg masła trzeba ok. 20 litrów mleka, to cena masła też łatwo obliczyć.

— Przynam, że w tym momencie odebrała mi mowę...

— Tak, niestety, taką rzeczywistość mamy rękę pomiędzy kosztami i cenami detalicznymi zwinności. Dlatego

— Skłóla niezbędną podwyżkę cen podstawowych artykułów żywnościowych wyznaczają istniejące obecnie różnice pomiędzy cenami skupu i cenami detalicznymi, czyli że podwyżka powinna zlikwidować występujące obecnie dotacje.



# Kredą na asfalcie Co się marzy naszym dzieciom?

Jedną z tradycyjnych imprez, organizowanych w Gdyni w Dniach Dziecka, jest konkurs rysunkowy „Kredą na asfalcie”. Przygotowywany dla uczniów szkół podstawowych przez Wydział Oświaty i Wychowania UM, redakcję „Wieczoru Wybrzeża”, Pałac Młodzieży, Zarząd Miejski TPD i MOSiR. W tegorocznym XIII już konkursie udział wzięło 130 uczniów, reprezentujących kilkanaście szkół. Tematem rysunków była hasło: „Wakacja o jakich marzę”.

## Echa „Wieczoru”

30 marca br. w informacji pt. „Telefonowanie... bez skłuku” krytykowaliśmy permanentne trudności z uzyskaniem telefonicznego połączenia z Akademią Medyczną i Państwowym Szpitalem Klinicznym w Gdańsku.

W odpowiedzi, zastępca dyrektora Wojewódzkiego Urzędu Poczty w Gdańsku mgr inż. Jan Kiedrowski zawiadamia: „W AMG buduje się nową centralę telefoniczną o pojemności 600 NN typu „Pentacos” i sieci wewnętrznej. Wg informacji udzielonej nam przez dyrektora dr. technicznych AMG inż. Szmelera, uruchomienie i oddanie do użytku nowych urządzeń telefonicznych nastąpi w IV kwartale br.”

## G. Grass gościem środowiska studenckiego

Jak już informowaliśmy, w Gdańsku przebywa znany pisarz zachodniemiecki Günter Grass. Dziś o godz. 19 w Sali Mieszczańskiej Ratusza Staromiejskiego odbędzie się spotkanie z pisarzem. Organizuje je Klub Studentów Wybrzeża „ZAK” wspólnie ze środowiskiem twórczym.

W trakcie spotkania pisarz otrzyma symboliczną nagrodę „Czerwonej Róży” przyznawaną przez Radę Programową KSW „ZAK” za całokształt twórczości literackiej. Warto dodać, że nagroda ta, o czym warto wspomnieć, przyznawana jest już od 20 lat za wybitne osiągnięcia twórcze.

## W podróz cudzym samochodem

W piątek, 5 bm. w godzinach popołudniowych z Gdyni do Szwajcarii pojadzie „Łada”. Wolne trzy miejsca. Tel. 29-50-35. D.G.

W niedzielę, 7 bm. z Gdańska do Frankfurtu — Messen. Pojadzie „Fiat 125p”. Wolne trzy miejsca. Władomost: Gdańsk-Wrzeszcz, ul. Rolistawa Chrobrego 45 m. 7. (t)

# Trudna sesja MRN w Gdańsku Między planem a potrzebami

## „Dzicy” działkowiczowie muszą ustąpić zanim dojdzie do skażenia

XV jubileuszowa sesja Miejskiej Rady Narodowej w Gdańsku rozpoczęła się spokojnie i typowo. Radni zjawili się na niej uzbrojeni w pliki materiałów dotyczących sprawozdań z realizacji planu społeczno-gospodarczego rozwoju miasta oraz budżetu za ubiegły rok, a także projektów na rok bieżący.

Pod formalnym zatwierdzeniem porządku wystąpił prezydent Jerzy Mlynarczyk.

Projekt planu przedstawiam z mieszanymi uczuciami — powiedział. — Nie tylko dlatego, że jest to najcięższy rok w całym 36-letnim, w którym najbardziej dają się w znaki warunki społeczne i bariera psychologiczna, którą ciążą nie możemy przelaznąć. Ciężko dzielnicy tendencje rozładowania, a nie dążenia konstruktywnych.

Ma także świadomość, że po pierwsze, projekt składany jest w czwartku (i) oraz że na najbliższej sesji Sejm może doleć do istotnych zmian w planie społeczno-gospodarczym państwa, co znajduje odzwierciedlenie w naszym mieście. Mam także świadomość możliwości władz miejskich.

Komisja rozwoju gospodarczego i gospodarki przestrzennej, która opiniowała plan stwierdziła, iż jego projekt został opracowany z punktu widzenia formalnych zasad prawidłowości. Zgłosiła 3 wnioski pod uwagę radnych: pierwsze, że jeśli plan władze miasta muszą posiadać, to drugie, że zamierzenia zawarte w przedstawionym planie są w wyraźnej dysproporcji do oczekiwań społecznych; po trzecie, że większość planowanych zamierzeń znajduje się poza decyzyjnymi możliwościami prezydenta. Wniosek — przyjąć plan jako zbiór zamierzeń do wiadomości, nie nadając mu jednak mocy prawnej. Zapropnowano też, aby projekt budżetu przyjąć jako projekt, zobowiązując władze miasta do wystąpienia do wojewody o kredyty w wysokości 300 mln złotych.

Następnie rozpoczęła się dyskusja na temat projektów. Radny Wiesław Gruszkowski powiedział: nie można przyjąć planu, bo nie uwzględnia on zadość z przeliczeń wczesniej porozumień społecznych. W zakresie ochro-

# Tydzień czy Rok?

Od 1 do 5 czerwca trwa Tydzień bez Papierosa. Jest to tydzień szczególny, bo trwa już ładnych parę tygodni, a zanoszą się na to, że wydłużą się — jak dobrze pójdzie do co najmniej paru miesięcy.

Organizatorzy okazali się zresztą złośliwie wyrafinowani — stosownie do stanu rynku chcą sporządzić pełne sukcesy sprawozdanie. Kiedy bowiem wyrobów tytoniowych było pod dostatkiem, serwowano nam za ledwie Dzien bez Papierosa, teraz zaś 5-dniowy (bo policznie tylko dni robocze) tydzień.

Czy znaczy to, że już w wolną sobotę będziemy mogli zaspokoić nikotynowy głód? Ciekawe jakim cudem, skoro wszystkie kioski obwiestono są kartkami, że papierosów brak. Tytoniowe smakowite rezerwy kryje jeszcze „Pewex”, co jest pewnie powodem zwykłej cen dolarów na czarnym rynku. Papierosy za dolary są bowiem i tak tańsze niż na targowisku.

Ale to było żartem. Teraz parę słów serio. Papierosy zniknęły stopniowo w poszczególnych regionach. Kiedy nasz redakcyjny kolega wracał po Bożym Narodzeniu z Bydgoszczy i opowiadał, że nie było tam nie do palenia, wierzyć nam się nie chciało. Potem, kiedy posucha papierosowa zaczęła się u nas, woziliśmy „palivo” z Warszawy. Teraz wszyscy jesteśmy równi i jednakowo emocjonalnie zaangażowani w Tydzień bez Papierosa.

Te emocje przeradzają się jednak często we wścieklność. Nie dlatego przecież tyle paliśmy, że dymek ma niebiański smak. Po prostu papieros koł skołatane nerwy. Teraz nie można się nawet przetrzeć na leki kojące, bo i w aptekach pusto. Tymczasem jak Polak głodny, to dzy. A głodny jest nie tylko dlatego,

## Wiele atrakcji czeka was w Pruszezu!

# Niedziela na lotnisku z młodymi modelarzami

W najbliższą niedzielę, 7 bm. na lotnisku Aeroklubu Gdańskiego w Pruszezu Gdańskim przewidziane są różnorodne atrakcje — modelarzy oraz entuzjastów sportów lotniczych.

**POPULARYZUJĄC** różnorodność formy modelarstwa, „Wieczór Wybrzeża” patronuje także dorocznej imprezie lotniczej, organizowanej przez Ośrodek Modelarstwa Lotniczego AG z okazji Młodzieżowego Dnia Dziecka. Te zawody modelarskie odbywają się tradycyjnie w pierwszą niedzielę czerwca. W tym roku współorganizatorami sprawdził się także Komenda Chorągwi ZHP i Pałac Młodzieży w Gdańsku. Udostępniły one swoje powocone lotnisko na punkty konsultacyjne, gdzie młodzi entuzjastki tzw. modelarzy lotniczych mogą korzystać z porad fachowych instruktorów.

Doroczne spotkania modelarskie w Pruszezu Gdańskim przebiega obecnie pod hasłem „Młodzi modelarze są start”. Stanowi ono połączenie zawodów pod hasłem: „Młodzi szybowcy na start”, „Młodzi kosmonauci na start”. Do wzbogacenia programu przyczynia się także równoczesne przeprowadzenie rywalizacji w kategorii modeli formuły motocyklowej: szybowców FIH — dawne A-1, gumówek FIG i silnikówek FIC (o pojemności skokowej silnika do 1,5 cm). W klasach tych może startować młodzież do lat 16. Najmłodszy start — do lat 18, wliczenie w zawrte) kategorii — modeli akrobacyjnych P2B.

Warunkiem udziału w zawodach jest posiadanie własnoręcznie wykonanego modelu. Ponadto — przy starcie w kategorii raket także własnych trzech silniczków rakietowych. Organizatorzy mają tylko nadzieję w sprawie i fachowej obsłudze.

Zawody przeprowadzane zostaną w najbliższą niedzielę, 7 bm. w godzinach popołudniowych w Pruszezu Gdańskim. Zgłoszenia przyjmują: Komenda Chorągwi ZHP i Pałac Młodzieży w Gdańsku, ul. Rolistawa Chrobrego 45 m. 7. (t)

W piątek, 29 maja na Łoskach w Gdańsku-Breźnie zginął piesek — rasierek czarnej, podpalany. Tymczasem opiekun szuka psa. Władomost: Gdańsk-Wrzeszcz, ul. Rolistawa Chrobrego 45 m. 7. (t)

# Złodziejska piątka

Najstarszy z tej piątki Marian Osak, zamieszkały w Zieloncu k. Warszawy, ma 29 lat. Pozostali to 15-letni Ryszard Dettloff, zam. w Radzie oraz 15-letni Ryszard Dettloff, zam. w Radzie oraz 15-letni Ryszard Dettloff, zam. w Radzie oraz 15-letni Ryszard Dettloff, zam. w Radzie.

# Z książeczką i dowodem po „Humanę”

W ostatnim czasie stwierdzono spekulacje odżywką dla dzieci „Humanę”. Sprzyja temu obecny system zakupu odżywek, polegający na okazaniu książeczki zdrowia dziecka przy zakupie „Humany”. Zdarzało się, że książeczki były odstępowane handlarzom, a towar sprzedawano po paskarskich cenach.

# W podróz cudzym samochodem

W piątek, 5 bm. w godzinach popołudniowych z Gdyni do Szwajcarii pojadzie „Łada”. Wolne trzy miejsca. Tel. 29-50-35. D.G.

# Złodziejska piątka

Najstarszy z tej piątki Marian Osak, zamieszkały w Zieloncu k. Warszawy, ma 29 lat. Pozostali to 15-letni Ryszard Dettloff, zam. w Radzie oraz 15-letni Ryszard Dettloff, zam. w Radzie oraz 15-letni Ryszard Dettloff, zam. w Radzie.

# Wiele atrakcji czeka was w Pruszezu!

# Niedziela na lotnisku z młodymi modelarzami

W najbliższą niedzielę, 7 bm. na lotnisku Aeroklubu Gdańskiego w Pruszezu Gdańskim przewidziane są różnorodne atrakcje — modelarzy oraz entuzjastów sportów lotniczych.

**POPULARYZUJĄC** różnorodność formy modelarstwa, „Wieczór Wybrzeża” patronuje także dorocznej imprezie lotniczej, organizowanej przez Ośrodek Modelarstwa Lotniczego AG z okazji Młodzieżowego Dnia Dziecka. Te zawody modelarskie odbywają się tradycyjnie w pierwszą niedzielę czerwca. W tym roku współorganizatorami sprawdził się także Komenda Chorągwi ZHP i Pałac Młodzieży w Gdańsku. Udostępniły one swoje powocone lotnisko na punkty konsultacyjne, gdzie młodzi entuzjastki tzw. modelarzy lotniczych mogą korzystać z porad fachowych instruktorów.

Doroczne spotkania modelarskie w Pruszezu Gdańskim przebiega obecnie pod hasłem „Młodzi modelarze są start”. Stanowi ono połączenie zawodów pod hasłem: „Młodzi szybowcy na start”, „Młodzi kosmonauci na start”. Do wzbogacenia programu przyczynia się także równoczesne przeprowadzenie rywalizacji w kategorii modeli formuły motocyklowej: szybowców FIH — dawne A-1, gumówek FIG i silnikówek FIC (o pojemności skokowej silnika do 1,5 cm). W klasach tych może startować młodzież do lat 16. Najmłodszy start — do lat 18, wliczenie w zawrte) kategorii — modeli akrobacyjnych P2B.

Warunkiem udziału w zawodach jest posiadanie własnoręcznie wykonanego modelu. Ponadto — przy starcie w kategorii raket także własnych trzech silniczków rakietowych. Organizatorzy mają tylko nadzieję w sprawie i fachowej obsłudze.

Zawody przeprowadzane zostaną w najbliższą niedzielę, 7 bm. w godzinach popołudniowych w Pruszezu Gdańskim. Zgłoszenia przyjmują: Komenda Chorągwi ZHP i Pałac Młodzieży w Gdańsku, ul. Rolistawa Chrobrego 45 m. 7. (t)

# SPORT

## Przeegrana Arki z Górnikiem Zabrze

W CZORAJ na stadionie w Gdyni odbył się kolejny mecz piłkarski o mistrzostwo ekstraklasy, w którym zmierzyli się drużyny Arki i Górnika Zabrze. Spotkanie zakończyło się zwycięstwem gości 2:0 (0:0). Bramki dla zabrzań zdobyli: Zalastowski w 64 i Szwedzi w dwie minuty później.

Strodowy pojedynek rozegrał sympatyczny gdyniński drużyn. Gdynianie występujący w roli faworytów nie spełnili oczekiwań widzów. Wprawdzie odnotowali kilka udanych akcji żółto-niebieskich, ale były one w sumie nieskuteczne, a i tempo gry pozostawiało wiele do życzenia.

Na te niemiernie poczynających sobie gospodarzy korzystnie wypadł młody zespół Górnika. Szybcy na pastwicy wielokrotnie „uciekali” gdynianom stwarzając groźne sytuacje pod bramką Zemojela. Zyc...

## Notatnik piłkarski

**W**YSŁĘ, że niewiele osób spoimiędziło się takiego zakończenia mistrzostw Europy juniorów, imprezy która dopiero zdobywa sobie prawo obywatelstwa na murawach Starego Kontynentu. Pewnie, że udział w finale tej imprezy młodych piłkarzy gospodarzów zawodów, jedenastki RFN nie jest szokowaniem, dla nas niespodzianką jest natomiast dla nas udział drużyny biało-czerwonych w oym finale. Następcy Laty, Deyny i Sarmacha przegrali 0:1, ale nie zmienia to ogólne dobre wrażenie, jakie pozostawili oni swym udziałem w tej imprezie.

A w kraju głównym wydarzeniem ligowej srody był mecz dwóch drużyn kandydujących do mistrzostwostkiego tytułu — Wisły i Widzewa. Jego niewysoki poziom rozczarował tłumy kibiców, które zameldowały się na stadionie Wisły. No, ale jak donosią z Krakowa, w chwili rozpoczęcia meczu pojedyknu termometr wskazywał 34 stopnie C. Trudno w takim upale grać w piłkę. Ostatecznie mecz wygrał gospodarz 3:2, a fakt że w spotkaniu tym strzelono aż 5 goli wystawia zawodnikom dobre noty.

Mimo porażki Widzew nadal lideruje sławcie drużyn ekstraklasy wyprzedzając już tylko o jeden punkt swego środowego rywala.

Spora sensacją zakończyła się spotkanie warszawskiej Legii z Ruchem, w Chorzwie. Można było przewidzieć, że wojowski będzie miał spore trudności z pokonaniem wielokrotnego mistrza kraju, ale że ulegną chorzowianom 1:4 — tego się nikt nie spodziewał. Strata Legii do lidera wynosi dwa punkty i teoretycznie może być zniwelowana, choć niewiele osób — poza kibicami z Warszawy — w to wierzy.

O meczu Arki piszemy wyżej. Druga gdyniaska drużyna — Baltyk zmierzyła się z Motorem w Lubli-

## Sensacja w eliminacyjnym meczu w Kopenhadze

Do sensacji doszło w Kopenhadze w eliminacyjnym meczu piłkarskim mistrzostw świata (grupa V) Dania wygrała z Włochami 3:1 (0:0).

O zwycięstwie Duńczyków zdecydowała przede wszystkim dobra gra piłkarzy występujących w zagranicznych klubach. W ciągu 3 min. Ronlved — Werderu Bremen i piłkarz Ajaxu Amsterdam — dwiema bramkami dla gospodarzy. Gości stać było tylko na jedno celne trafienie — Graziano, a wynik 8 min. przed końcem spotkania ustalili Bastrup.

# Igrzyska egzaminem i wizytówką szkolnego sportu

**P**RZEZ trzy dni w Gdańsku uczniowie szkół podstawowych walczyli o tytuły najlepszych w swoich dyscyplinach. Po zakończeniu rywalizacji o rozmowa na ten temat po prośbom sekretarza komitetu organizacyjnego IX Wojewódzkich Igrzysk Młodzieżowych Szkolnej mgr. Henryka Pudłisa, wiceprzewodniczącemu Zarządu Miejskiego Szkolnego Związku Sportowego w Gdańsku.

— Kto zasługuje na wyróżnienie za przeprowadzenie igrzysk? — Wszyscy organizatorzy włożyli wiele wysiłku w przeprowadzenie takich imprez. Na szczególne wyróżnienie zasługują SP 72 w Gdańsku-Śtaocach i Zespół Szkół Sportowych w Oliwie.

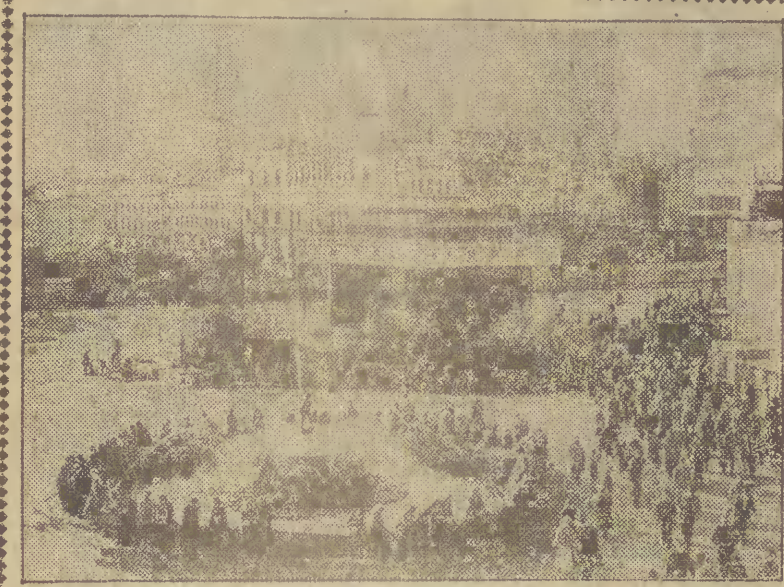
— Co dalej z igrzyskami? — Nie przekazano flaki następnemu organizatorowi. Oznacza to, że władze miejskie oswataw zastanawiają się nad formą igrzysk. Z drugiej strony — kierownicy rejonów eliminacyjnych i nauczyciele w uczestniczący w igrzyskach opowiedzieli się za ich kontynuacją. Przy pewnych zmianach realizacja i zasad organizacyjnych. Były także zastrzeżenia dotyczące terminu, trybu kwalifikacji z innymi imprezami w tej kategorii wiekowej.

Na pewno nastąpią następne zmiany w organizacji. Chodzi głównie o rozdzielenie eliminacji finałowych w różnych dyscyplinach i przekazanie prowadzenia niektórych z nich Okręgowym Związkom Sportowym. Dotyczy to zwłaszcza tych, które są uprawiane wyłącznie w klubach, np. judo, zapasy, wioślarstwo, kolarstwo.

— Mówi się, że największym osiągnięciem igrzysk nie są wyniki uzyskiwane w wojewódzkim finale, ale liczba młodzieży uczestniczącej w eliminacjach kolejnych szczebli? — Jestem za przeniesieniem punkcji do ostatecznej, bo to wytworza nieprzyjemną atmosferę wśród nauczycieli. Tym bardziej że nie wszystkie dyscypliny są punktowane. Przywrócić natomiast należy ostateczną punktację szkół w ostatecznych dyscyplinach.

— Czy igrzyska spełniły swój cel? — Myślę, że tak. Świadczą o tym wypowiedzi zainteresowanych. Mimo ogromnych trudności z organizacją, mieliśmy bardzo mało interwencji. Już wiadomo także, że chociaż zwiększona liczba uczestników, nie przekroczyła kwot przyznanych na ten cel. Wielu prac bowiem wykonano społecznie.

Rozmawiała: M. ŁASZKIEWICZ



Moskwa. Panorama placu Arbatkiego. CAF — TASS

# U naszych PRZYJACIÓŁ

## „Aeroflot“ na obu biegunach Ziemi

**N**A Biegunach Północnym i Południowym pilot „Aeroflotu“ są pełnoprawnymi uczestnikami ekspedycji naukowych. Niedawno zakończyła 26 ekspedycja antarktyczna. W ciągu antarktycznego lata samoloty i śmigłowce „Aeroflotu“ tobiły zdjęcia oraz prowadziły obserwacje gór lodowych, transportowały ładunki, przewoziły naukowców między poszczególnymi stacjami, zaopatrwały w różny sprzęt i żywność oddalone obserwatoria.

Tradycyjnie najdłuższą misją przy polarnych biegunach, którą prowadzi samolot „Aeroflotu“, gdzie znajdują się światłoloty biegun zimna. Druga grupa działała w rejonie nowego obserwatorium „Drużnaja — 2“ — na wybrzeżu Morza Weddella dokąd „Aeroflotu“ piloty jeszcze nie latali. Samoloty „Aeroflotu“ pokonywały nowe trasy, np. samolot laboratorium „IL-14“ pokonał przeszło 12 tys. kilometrów na trasie „Drużnaja — Nowożaraw-skaja“ — „Motodżojna“ — „Mirnyj“ i z powrotem.

Od 1956 r. kiedy to radzieccy piloty zaczęli pracować na Biegunie Południowym, linie lotnicze stały się niezbędnym środkiem badania ogromnego terytorium Antarktydy. Pilot musieli się przysposobać do miejscowych warunków — silnych wiatrów i zamieci, lotów nad śnieżną pustynią bez żadnych punktów orientacyjnych, lądowanie na nierównym lodzie. Obecnie radzieccy polarnicy w pełni korzystają z usług „Aeroflotu“; w skład każdej ekspedycji wchodzi przeszło 100 pilotów.

## Koparka - gigant



**N**RD. Potężna koparka typu SRs 13 000 zainstalowana w kopalni odkrywkowej węgla brunatnego w Regis (okręg Lipsk). W ciągu godziny koparka zdejmuje 3600 m sześciennych nadkładu. CAF — ADN

## Neseber - miasto muzeum

**U** PLYNĘŁO 25 lat od czasu kiedy rząd bułgarski podjął decyzję w sprawie traktowania miasta Neseber jako muzeum. W ciągu tych 25 lat w mieście przeprowadzono konserwację i restaurację wielu cennych zabytków archeologicznych i architektonicznych.

Neseber znajduje się nad wybrzeżem Morza Czarnego. Miasto usytuowane jest na niewielkim półwyspie o długości 850 m i szerokości 300 m.

połączonym z lądem wąskim (10 m) przesympkiem o długości 1,5 km. Neseber leży w odległości 4 km od znanego na całym świecie uzdrowiska Stanczyca Brzeg.

Dla setek tysięcy turystów zagranicznych przybywających do Neseberu największą atrakcją są doskonale zachowane mury i świątynie wzniesione przez Greków. W mieście odrestaurowano 700 domów, które są zabytkami architektury bułgarskiego odrodzenia.

Obecnie w Neseberze czynne są cztery muzea. Zwiedzający mogą zapoznać się z ekspozycjami z dziedziny archeologii, etnografii oraz kolekcjami innych zbiorów z różnych okresów historii Bułgarii.

Neseber i jego okolice już ponad 20 lat przyciągają setki tysięcy turystów zagranicznych. PAP

## Na ruinach klasztoru...



Bociany często zakładają gniazda na wierzchołkach kominów, słupów telegraficznych i na kalach od wołów emigracyjnych na dachach wiejskich domów.

Para bocianów na naszym zdjęciu jest jednak bardziej romantyczna i postanowiła się zamieszkać w ruinach XIII-wiecznego klasztoru w Gyalofiatro koło Veszpremu — na północ od Balatonu. CAF — MTI

## KTO CHCE — NIECH WIERZY HOROSKOP

**NA PIĄTEK — 5 czerwca**

**BARAN (21. III — 20. IV)**  
Pod wpływem zdenerwowania mówisz czasem słowa, których potem żałujesz. Nie popiełnij dziś tego błędu.

**BYK (21. IV — 21. V)**  
Rozmowa, której się trochę obawiasz, będzie całkiem sympatyczną i spełni Twoje oczekiwania.

**BLIŹNIĘTA (22. V — 21. VI)**  
Zastanów się jeszcze nim podejmiesz decyzję. Może okazać się zbyt pochopna.

**RAK (22. VI — 22. VII)**  
Trochę więcej wyrozumiałości. Swój nieterańcący możesz zbliżyć Ci osoby.

**LEW (23. VII — 22. VIII)**  
Rezultaty Twoich wysiłków nie sprawią Ci zawodu.

**PANNA (23. VIII — 22. IX)**  
Będzie okazja aby stwierdzić, że po chwilowym zatańczeniu wróżasz jednak do formy.

**WAGA (23. IX — 23. X)**  
Potrakuj serio zadanie, które może ugruntować Twoją pozycję w środowisku.

**SKORPION (24. X — 22. XI)**  
Trochę nieoczekiwany dowód sympatii będzie dla Ciebie miłą niespodzianką.

**STRZELEC (23. XI — 21. XII)**  
Adekwacja kogoś sympatycznego doda ci pewności siebie.

**KOZIOROŻEC (22. XII — 20. I)**  
Zachowaj dystans wobec spraw, których nie potrafisz jednoznacznie ocenić.

**WODNIK (21. I — 20. II)**  
Twoje niezdecydowanie może pozbawić Cię interesującej i korzystnej okazji.

**RYBY (21. II — 20. III)**  
Kłopoty osobiste wyjaśnisz skutecznie stawiając jasno sprawę.

**O GORZE NA SZKLANEJ GORZE**

TERENY WOKÓŁ ZANKU MEROKUSA POCELEW PODSIECZ. ZAWIĘZIENI RUCERZE WYKAZUJĄ ZREZANOWANI PO SUKCH SIEDZIS...

TO ZROTA NIE DA MNIE...

PROBOWAŁEM, ALE NIEMOJE...

WIDAC, CO SIĘ POJĘDZ KSIĄŻE WYKAZ NATURCHMIASZ NOWIE OBWIESZCZENIE...

CÓRKA MOJA OTRZYMA TEN, KTO PODARUJE MI NAZWISKO SZKLANE GÓRZE ZROTA...

SOBE INDYCY ZNAJDE SOBIE ZONE BEZTAKIACH ZACHOWA...

JEDNAK ZA DEN Z KANDYDĄ TOW NIE MOJE GO JAKOŚ ZA DOJĄCIE...

ALAJ TAK MOJA NAW WIESZAN...

GO TO MA ZNAČNIE? KIPINY SOBIE PAKOWINE URZĄDZANIE?

TO CEM NASZ MAZATEK...

ABU TO FEWNEG RACU...

KSIAŻE PROSZE ROZSZECHAL POD ADRES STOP PRZETRZEBNIBEDZIE SPRZET TATERCZYK HRABA AURELIUSZ DE VALITA

## Stary mistrz



Uzbecka SRR. Uzbecy są zapalonymi szachistami niezależnie od wieku.

N/z.: najstarszy mieszkaniec wsi Holkbad jest nie do pokonania w tej grze. CAF — TASS

**DO WYBORU DO KOLORU**

**TEATRY**

GDANSK TEATR „WYBRZEŻE” — Sprawa Dantona — występ w Wielkim Mitynie Gdańsk, ul. Rmł 52a, 19

SOPOT TEATR KAMERALNY — Zioździel Idealny, g. 19

GDYNIA TEATR DRAMATYCZNY — Król Lear, g. 9 i 12 (przedstawienia zamknięte)

**IMPREZY**

GDYNIA TEATR MUZYCZNY — Recital Ireney Jareckiej — g. 18, 20.15

**WYSTAWY**

GDANSK — HOTEL MONTEPOI — Galeria Interpretacji — Czas przeszłości — zestaw prac W. Czerwinski, komentator M. Stępczewska — w. 19-22

GALERIA SZTUKI HWA, ul. Długa 57/68 — Grafika odręczowa z Badenii-Wirtembergii cz. II — w. 19-18

GALERIA GN, ul. Plebania 1 — (obok kościoła Mariackiego) — wyst. K. Wojciechowskiego pt. Przechodzenie w g. 10-17

GDANSK-OLWA — GALERIA KONFRONTACJI „PRZYMO-RZE” — ul. Słaska 65 B — malarstwo rysunek rzeźba — w. 14-18

SOPOT TOWARZYSTWO PRZY JACIOŁ SOPOTU, ul. Czerwiele 10 — wyst. J. Lalka — T. Kiernickiej — w. 9-15

GDYNIA — HWA, Dębowo 11 — Grafika i drukowana z Badenii-Wirtembergii cz. I — w. 12-18

PAWILON WYSTAWOWY PSP, al. Zjednoczenia 17 (skwer Gosińskiego) — Inspiracje 80 — V O. polonopska Wystawa Kłopoty Artystyczne pod patronatem Międzynarodowego Związku Literatów Włoch w Gdyni: Michał Sowiński — fotografia — w. g. 12-18

**KINA**

GDANSK SPODMIEŚCIE LEONORADA — Przygody Galinezki (jap) g. 8.30 Przygody Ali Babo i 40 rozbojników (cz) od 1.12 g. 12.30, Polonia Restituta (pol) od 1.12, cz. I, g. 10, 15, 17.30, 20, STUDYJNE KAMERALNE-JAK — Seno o godz. 15 zamknięty: Bez miłości (pol) od 1.12, g. 17.45, 20, DOKRABZ — Rafferty i dziewczyny (USA) od 1.12, g. 17, Zbrodnia w klubie teatralnym (jap) od 1.12, g. 18, GDAŃSK — Krecpospolita babka (pol) her. orz. x. 13.30 Trzęsienie ziemi (USA) od 1.12, g. 17.30, W. W. W. (USA) od 1.12, g. 17.30, 20, W. W. W. (USA) od 1.12, g. 17.30, 20, ORUNIA KOSMOS — Cena strachu (USA) od 1.12, g. 18, 19, 20, WRSZCZYCZNYCZ — Indeks (pol) od 1.12, g. 18, 19, 20, HAJKA — Superpółnoc (jap) g. 12.30, 15, 17, O jeden most za daleko (ang) od 1.12, g. 19, ZAWISZA — Piast (meks) bez orz. g. 17, Dzielny szatan (USA) od 1.12, g. 19, 20, SOPOT BALTTEK — Lek wywokeń (USA) od 1.12, g. 16, 18, 20, Prezjad Filmów Epickich — Śmierć rozszedł się wody, g. 18, 20, POLONIA — Przygody Robin Hooda (ang), g. 14, 16, 18, 20, 22, 24, 26, 28, 30, 32, 34, 36, 38, 40, 42, 44, 46, 48, 50, 52, 54, 56, 58, 60, 62, 64, 66, 68, 70, 72, 74, 76, 78, 80, 82, 84, 86, 88, 90, 92, 94, 96, 98, 100, GDYNIA SPODMIEŚCIE WARSZAWA — Polonia Restituta (pol) od 1.12, cz. I, g. 16, 18, 20, STU. BYNE ATLANTIC — Gangsterzy sroga (kanad) od 1.12, g. 15, 30, 45, 60, 75, 90, 105, 120, 135, 150, 165, 180, 195, 210, 225, 240, 255, 270, 285, 300, 315, 330, 345, 360, 375, 390, 405, 420, 435, 450, 465, 480, 495, 510, 525, 540, 555, 570, 585, 600, 615, 630, 645, 660, 675, 690, 705, 720, 735, 750, 765, 780, 795, 810, 825, 840, 855, 870, 885, 900, 915, 930, 945, 960, 975, 990, 1005, CZEW WISIA — Superpółnoc (jap) Sura, Hiroshi (fr) od 1.12, WIEJHEROWA SWIT — King Kong (USA) od 1.12.

OPRZ. wyraża się szczerze o emilii w reżyserskiej kin.

**DYŻURY**

Ostre dyżury peldia: Oddział Chirurgiczny, Gdynia, Międzyoceanowa w Gdańsku-Oliwie, ul. Polna 117 z Instytutem Chorób Wewnętrznych AM w Gdańsku, ul. Dębinki 7.

**APTEKI**

Stale dyżury nocne peldia: Gdańsk, Jankowskiego 16, Gdynia, ul. Kartuska 17, Gdynia, ul. Grunwaldzka 122, Prynnoze, Obronicy Wybrzeża 3, Oliwa, ul. Gdynia, Sopot, al. Niepodległości 861, Gdynia, Starowiejska 34, Słaska 42.

W Elblągu dyżurują apтека przy ul. Dębinki 7.

**RÓŻNE**

Pogotowie Telewizyjne WPHW — czynne w g. 10-14 dla mieszkańców Gdańska i Sopotu, ul. Szczecińska 23 A, tel. 57.24.14 dla mieszkańców Gdyni, ul. Warszawska 38, tel. 2.54.31, zgłoszenia telefoniczne przyjmowane są cała doba

Opiekę informacji Usługowej — w dni powszednie — Gdańsk ul. Garniecka tel. 31.85.85 i 31.44.1.99

Pogotowie gazowe — Trójmieście — numer alarmowy 992 (cała doba)

Numbry telefonów alarmowych kamrad starych połączonych: Gdańsk Sopot, Gdynia, Pułk. Pruszyński, Stokard, Elbląg — 698; Tczew, Wejherowo, Kartuzy, Kołczyrzyna, Kwidzyn, Malbork, Braniewo, 58; Nowy Dwór — 938; Sztrum — 22-22; Paszek — 8 1 88

Pomoc drogowa PZMOT — Gdańsk — tel. 861 32-35-56 (cała doba) Gdynia — tel. 32-07-58, 30-25-44 (cała doba) Elbląg — tel. 33-56, Kołczyrzyna — tel. 10-65.

Pogotowie Techniczne PP Polmorze — czynne cała doba tel. 92

Pogotowie Informatyczne — Gdańsk „Spodmieście” — tel. 32-12-31, Wrszecz Olwa — tel. 41-14-88, Gd. Nowy Port — tel. 42.86.82 Sopot — tel. 31-90-75, Czar. stracy od poniedziałku do piątku w g. 15-21 w soboty w godzinach 10-21, w święta lub inne dni wolne od pracy — w w. 16 a Gdynia w dni robocze od g. 8-18 tel. 30-90-21, wewn. 81 i od godz. 15-31, telefon 30-90-92, w wolne dni od pracy — niedziela i święta w endu 16-18, tel. 30-90-92.

### OGŁOSZENIA

**NIERUCHOMOŚCI**

MERCEDESA 220 D, 1972 — sprzedaż, Gdynia, W. Grun 82 D/10, S-5713

**SPRZEDAM**

BASSET-hood, tricolor, 2 letni — plus — sprzedaż, Leobork, tel. 22-392, po godz. 20, G-13433

OWCZARKI niemieckie sześcienniki, matka — złoła młaska, ojcze — champion, zwycięzca, Wrszecz, Wrszeczszczyńska 19, G-14987

PENTACON Sux TL, Wrszecz, ul. Działa 33, G-14907

DZIAŁKI pod hodowlę zwierząt futerkowych w dobrym punkcie Gdańska — wydział, wiadomość: Gdynia, Dembinskiego 102/1, G-15778

DZIAŁKI budowlana na terenie Humi — Redy — kupię, Tel. 71-11-19, S-5698

**MOTORYZACYJNE**

FIATA 125p, 1971 r. — sprzedaż, dan. Tel. 41-19-24, G-12868

NSU Prinz 1000 — tanio sprzedaż, Stanistaw Głody, Włcze Góry, 83-410 Skarszewy, P-504

HONDE 450 — sprzedaż, zamianie na Fiat 125p, Gdynia-Grabówek, Dembinskiego 45, S-8717

MERCEDESA 220 D, 1972, wózek głęboki, lakier samochodowy metalic (gniazda zielon) 3 kg — sprzedaż, Tel. 21-99-78, po godz. 18, S-5732

RADIOMAGNETOFON JVC, stereo, przenośny — sprzedaż, Tel. 21-99-74, S-5734

SUKNIENI sukna zasręczona, boiler elektryczny 8-11-trowy — sprzedaż, Telefon 20-41-82, S-5738

WÓZEK spacerowy, 7823-20, czarny, Telefon 35-90-51, G-15942

**KUPIĘ**

BONY PKO, Tel. 41-40-78, G-15806

ZLEWOZMYWAK nierzędny — kupię, Tel. 81-42-05, G-14214

**LOKALE**

MIESZKANIE o pow. 94 m kw. w Gdyni zamienię z pracownikiem PKR na Włpzkę, Tel. 20-14-65, po 12, S-5700

M-3 do wynajęcia na pracownie lub mieszkanie, Tel. 22-36-78, po 18, S-5700

M-2, M-4 — pilnie kupię, Tel. 20-78-04, po godz. 18, S-5714

KOBIRTA pracująca z dziećmi głęboki, lakier samochodowy metalic (gniazda zielon) 3 kg — sprzedaż, ul. Kościelna, Gdynia, Tel. 21-99-78, po godz. 18, S-5732

UNIEWAŻNIAM zagubiona pieczątkę: „Spolem” WSS O/Gdańsk, Zakład Gastronomiczny, Bar „Bistro „Fala” Gdańsk-Nowy Port, ul. Włpzkę Morskich, kat. II, telefon 43-17-94, Jerzy Jastrzebski, G-15259

PRACA

KOBIRTA dochodząca do pracy na fermie drobnu — zatrudnie, Dumński, Tezew-Czarkowy, dojazd autobusem nr 6, P-480

PRACOWNICE do kierunku w trywono-owocowego — przyjmie, Gdynia, Czerwonych Koz, sydlorów 111, S-3530

MALARZY zatrudnię, G-13987

EKSPEDIENTKI potrzebne, Cukiernia „Przyślak”, Gdańsk, Rybackie Pobrzeże, G-18953

IGUBY

PANA, który kontaktował się z kapitanem statku Tsa „Stefan Batory” w sprawie torobki, która zaginęła z samochodu dnia 24.08.67, proszę o pilną wiadomość telefoniczną — 41-19-73, do 10 rano lub wieczorem, G-15259

ASYSTENT udziela konsultacji — matematyka, fizyka, chemia, Tel. 52-27-46, G-7953

NIEMIECKIEGO ucze, Tel. 53-08-00, po 17, G-15258

MATEMATYKI ucze, Tel. 41-26-04, G-15216

KURSY pisania na maszynie i sekretarki biurowych organizacje „SSIM” Ośrodek Kursowych Gdańsk, Gdyni i Elbląga, Zanimy dla Trójmiasta: Gdynia, ul. Plebiana 4-6, kl. C, I piętro, tel. 20-99-38 lub 30-25-22, a dla Elbląga: Liceum Ekonomiczne, ul. Bena 50, tel. 24-31, K-4954

MIESIĘCZNE kursy przygotowania do egzaminu z matematyki i fizyki niemieckiego i angielskiego organizuje „Lingwa-Gdynia” Informacje i zapisy codziennie w godz. 7.30-15.30, Gdańsk-Wrszecz, ul. Chopina 45, „Lingwa-Gdynia”, tel. 41-16-02, K-5207

ROZNE

POSIADAM wolny cześć, Fiat 125p, Oczekuje propozycji, Oferty 8738, UPT, 41-301 Gdynia I, S-5439

ZESPÓŁ muzyczny, Telefon 27-01-34, G-4908

PORTIETY olejne wykonuje, Tel. 31-90-75, G-12990

DRZWI harmonijkowe, taplowa, zabezpieczanie drzwi, szaf, Wrszecz, Politechniczne s. tel. 41-84-01, godz. 15-17, G-12989

ZALUZJE kolorowa, Telefon 31-35-56, G-6003

TV kolor — pogotowie, Tel. 41-40-84, G-21443

POMOC drogowa, Telefon 41-18-85, G-15379

NAPRAWA lodówek sprężarkowych, Tel. 31-22-25 (określenie), G-13646

MALOWANIE, tapytowanie, Tel. 21-05-89, S-8202

PRZEPRAWYDZKI, Telefon 41-80-94, G-14580

NATURA piękna — 80 m. ul. Gdynia, Kurzy Głody, 31-22-46, 12 godzin, Powstańców Warszawy 29, G-14917

SZYBKO naprawimy wszystkie telewizory, radia, bilard, Tel. 31-01-85, K-77

**wieczor**

**DIENNIK ROBOTNICZEJ SPÓŁDZIELNI WYDAWNICZEJ**

„PRASA-KSIĄŻKA-RUCH”

WYDAWA: Prasa-Książka-Ruch” Gdansk Wydańcwo Praso 20-58 Gdańsk, ul. Targ Drzewny 3/7 Druk: Praso 25 Kłady Graficzne 80-58 Gdynia, ul. Targ Drzewny 9/11.

REDAGUJE ROZEMUM, HEDAKCJA — Gdańsk, Targ Drzewny 3/7, Nisz adres pocztowy: Redakcja „Wieczor Wyrzeża” — 80-83 Gdańsk 58 skrytka pocztowa nr 18.

TEL: 31-24 — red. naczelny i sekretariat  
31-42-18 — sekretarz naczelny  
31-98-14 — sekretarz redakcji  
31-92-31 — dz. ekon.-morski  
31-81-85 — dz. kulturalny  
31-95-05 — dz. mieszkalny  
31-85-42 i 31-00-31 — dz. łączności z Czytelnikami — przyjmują listy i korespondencję w godz. 10-12; pracowników biurowych czwartki w godz. 13.30-16.30; dyktando publikacja w Gody i tygodni w godz. 15-18 w wyjątkowych okolicznościach — 30-80-48 — operatorów w Gdyni, ul. 3 Maja 27/31 m. 68.  
Biuro Odrozkiej — Gdańsk Targ Drzewny 3/7; tel. 31-33-80; czynne w godz. 9-15, w soboty w godz. 9-12  
UPT — Gdynia I, ul. 18 Lutego 10, tel. 21-75-79 w godz. 10-17.  
UPT — Sopot I, ul. Kołoszański 1, tel. 51-17-84 w godz. 10-17, soboty 10-17.  
UPT — Gdańsk 6, Wrszecz, al. Grunwaldzka 108 tel. 41-58-31 w godz. 9-18.  
WUP — Gdańsk, ul. Długa 27/27 tel. 31-90-84 w godz. 8-20.  
PRENUMERATA: roczna — 312 zł, półroczna — 156 zł, kwartalna — 76 zł, miesięczna — 26 zł.

Nr indeksu 3585  
Zam. 1243 — C-4  
RK.

## Zapraszamy do kolektur „TOTO”

Jednocześnie informujemy, że siedziba Oddziału P.P. Totalizator Sportowy mieści się w Gdańsku, ul. Piwna 36/39 (II piętro) tel. 31-66-02.

P.P. TOTALIZATOR SPORTOWY O/MW GDAŃSK

**UWAGI GRAJĄCY W TOTALIZATORA SPORTOWEGO!**

**KOLEJNA SZANSA WIELKIEJ WYGRANEJ!**

**ZAKŁADY SPECJALNE NA DZIEŃ 7. 06. 81 R. NIEOGROANICZONE WYGRA NIE PIENIĘŻNE.**

**ATRAKCYJNE NAGRODY RZECZOWE:**

5 samochodów „POLONEZ”  
15 samochodów „FIAT 126p”

**NIE ZWLEKAJ I WYSYLAJMY KUPONÓW!**

**TS**