

Na Wiejskiej - ostro do przodu

* Sprawa związku rolników indywidualnych * Przyjęcie pięciu ustaw * Posłowie nie wierzą i wątpią * 4-godzinna „godzina szczerości” * Resorty na celowniku parlamentu

Posiedzenie Sejmu PRL, które odbyło się wczoraj, miało charakter roboczy. Jego plonem jest pięć ustaw oraz odpowiedzi jakie uzyskali posłowie na liczne interpelacje i zapytania. Jedną z ustaw uchwalonych tego dnia tworzy podstawę prawną do rozstrzygnięcia pilnego problemu, jakim jest rejestracja Związku Zawodowego Rolników Indywidualnych, dwie dotyczą rejestracji innych organizacji związkowych i międzyzwiązkowych. Sejm uchwalił też zmianę ustawy „Prawo budowlane” oraz nową ustawę o pracowniczych ogrodach działkowych.

W posiedzeniu uczestniczyli HENRYK JABLONSKI i WOJCIECH JARUZELSKI.

Honorowy obywatel Krakowa



PROWOKACJE W WJĘCIACH

MSZ WRS skierowała wczoraj na tęgę do MSZ ChRL, w której zdecydowanie potępia postępowanie władz chińskich nasilających zbrojne prowokacje na granicy między obu krajami i napady na terytorium wietnamskie.

FRANCJA — LAOS

Z kół francuskiego Ministerstwa Spraw Zagranicznych podano, że Francja nie żywi obiekcji jeśli chodzi o wznowienie stosunków dyplomatycznych z Laosem, jeśli tylko władze tego kraju uczynią otwarcie w tym kierunku. Kola te powoływały się na pogłoski krążące w Wientiane, że rząd laotański jest skłonny puścić w niepamięć dawne pretensje i wznowić przyjaźielskie stosunki z Francją.

SPOTKANIE EKSPORTERÓW ROPY

W Kuwejcie spotkali się wczoraj członkowie Rady Ministerialnej Organizacji Arabskich Państw Eksportujących ropę naftową.

Rozpatrzyli oni szereg wspólnych przedsięwzięć z dziedziny finansowo-prawnej, zaś na marginesie sesji ministrowie przemysłu naftowego OAPEC próbowali uzgodnić stanowisko przed zapowiedzianym na 25 maja spotkaniem państw członkowskich OPEC w Genewie (z 9 członków OAPEC 7 należy do OPEC).

J. CHIRAC POPIERA PREZYDENTA FRANCJI

Przywódcą neogaullistowskiej partii Jacques Chirac ogłosił w środę oświadczenie, w którym udziela brzośniej decyzji o wycofaniu się z przedmiotu decydującej trybyborów prezydenckich we Francji.

NIEWYBREMNI ATAK NA SCHMIDTA

Prezydent Izraela I. Nawon oraz izraelski minister spraw zagranicznych przyłączyli się do niewybrednych ataków z jakimi wystąpił premier Begin przeciwko kanclerzowi RFN, Helmutowi Schmidtowi. Atak Begin na przywódcę zachodniego miedzkiego był wynikiem podróży tego ostatniego do Arabii Saudyjskiej i wypowiedzi dla prasy, w których popierał sprawę narodu palestyńskiego.

6 bm. w czasie uroczystej sesji Rady Narodowej m. Krakowa z okazji 60 rocznicy III Powstania Śląskiego tytuł honorowego obywatela Krakowa otrzymał marszałek Michał Rola-Zymierski.

N.z.: Michał Rola-Zymierski odbiera gratulacje od sekretarza Krajowej Komisji Weteranów Powstań Śląskich, Aleksandra Mierzejewskiego.

Pogoda na jutro

Jak informuje dyżurny synoptyk gdańskiego Instytutu Meteorologii i Gospodarki Wodnej, jutro zachmurzenie będzie małe lub umiarkowane. Temperatura od plus 7 st. C do plus 18 st. C w ciągu dnia. Wiatry słabe z kierunku południowych.

Wszystkie oczy zwrócone są dziś na rolnictwo Rząd dotrzymuje słowa wobec rolników indywidualnych

Z kompletu kilku ustaw przedłożonych Sejmowi przez rząd szczerze zainteresowanie oczwistwizacją ustawy która stworzą sadowy podstawy do stwierdzenia Niezależnego Samorządnego Związku Zawodowego Rolników Indywidualnych „Solidarność”. Obecnie może być zarejestrowany i może mieć poczucie, że jest on związkiem zawodowym rolników indywidualnych działających zgodnie z prawem.

Zamiast „pompy” - trochę humoru Gucio i Pluto już pracują

„Zurawie obrotowe Jesteście już gotowe Więc się w koło obracajcie I nasz wydział rozstawiajcie...”

Perspektywy „Madrytu 80”

35 szefów delegacji krajów uczestniczących w madryckim spotkaniu KBWE wzięło wczoraj udział w nieformalnym zamkniętym posiedzeniu, którego celem było ustalenie perspektyw dalszego biegu obrad.

zawodowych, łącznie z ustawą o rejestracji CZKIOR — jak to uzasadnił poseł sprawozdawca F. Sadurski — „przyniesi się do złagodzenia konfliktów i napięć społecznych na wsi, spowoduje ożywienie produkcji rolniczej tak niezbędnej dla zaspokojenia biologicznych potrzeb społeczeństwa”.

Uchwalenie ustawy otwiera nowy rozdział w życiu społecznym wsi, rolnikom stwarza nowe możliwości działania. Podkreślał to w swym wystąpieniu poseł K. Zdenek wyrażając w imieniu rolników wdzięczność klasie robotniczej za poparcie „walki o należne prawa” chłopów, dziękując także i dziennikarzom — tym „którzy rzetelnie i obiektywnie próbowali przekazywać informacje o wydarzeniach w Bydgoszczy i Rzeszowie”.

Mówca w gorzkich słowach skomentował stanowisko kierownictwa ZSL, które „nie miało zrozumienia” dla aspiracji rolników, wyrażając nadzieję, że w przyszłości będzie ono właściwie reprezentować dążenia i interesy swej bazy społecznej.

O tempora, o mores! — zakrzyknął w duchu, gdy doszło do przegłosowania drugiego z kolei projektu ustawy — o rejestracji Centralnego Związku Kółek i Organizacji Rolniczych przygotowanego przez Radę Ministrów. Wszak niespełna 3 tygodnie wcześniej na konferencji prasowej z ministrem sprawiedliwości kłorowano dziennikarzom, iż niepotrzebna jest rejestracja w Sądzie Wojewódzkim

Izraelskie myśliwce nad Libanem

Izraelskie myśliwce bombardujące przeleciały wczoraj nad Bejrutem. Tego dnia pojawiły się również nad południowolibaniskim miastem Sajda. Sekretarz generalny Ligi Arabskiej, Szedei Klibi wyraził zaniepokojenie z powodu koncentracji izraelskich jednostek pancernych w rejonie graniczącym z Libanem.

„Zurawie obrotowe Jesteście już gotowe Więc się w koło obracajcie I nasz wydział rozstawiajcie...”

...tymi słowami, kunsztownie do rymu spisany, a rozpoczynający czterozwrotkowy poemat specjalnie na tę okoliczność napisany, szluszarz remontu pomp Kazimierz Piłata zainaugurował mini - uroczystości na hali Wydziału Remontu Maszyn i Aparatury Gdańskich Zakładów Rafineryjnych. Z najprawdopodobniej minami do wielce odpowiedzialnych działań przystąpił teraz szluszarz Andrzej Nowiński i Mikołaj Jabłoński.

Nalali oni do szklaneczek najprawdopodobniej wody sodowej (z „bąbelkami”) i chlusieli nią po świeżo wymalowanych konstrukcjach dwóch żuraw nadających jednemu imię Guccio, a drugiemu Pluto.

Spełniono bąbelkowy toast i kierownik Wydziału Remontu Maszyn mgr inż. Andrzej Sobociński wręczył ośmiu pracownikom symboliczne raczej, bo skromne nagrody finansowe. Tak zakończyła się krótka chwila odprężenia, dobrośliwe kpiny z pompatycznymi uroczystości, także śmiechy-chichy w kameralnym wydaniu.

Na hali Wydziału Remontu Maszyn i Aparatury GZR leżą przeznaczone do naprawy elementy ważące (Dokończenie na str. 2)

CZKIOR, który choć uznał się w statutowym zapisie niezależnym samorządnym związkiem zawodowym, działając może sobie spokojnie na podstawie (Dokończenie na str. 2)

WIECZÓR

wybrzeża

GDANSK — SOPOT — Gdynia

Nr 88 (7503) Czwartek, 7 maja 1981 r. Cena 1 zł

Red. Urszula Szyperska komentuje z Sejmu Koniec samokontroli graniczącej z samowolą Chcemy budować dobre mieszkania

P O sześciolatej przerwie — inwestor wraca na plac budowy. Sejm uchwalił na wczorajszej sesji, że roboty budowlane znów będą kontrolowane przez inspektorów, reprezentujących inwestora. Koniec z zasadą „oceniaj się sam”, wywiedzioną dla

wykonawcy, niewesoła w skutkach dla mieszkańców nowych osiedli i całej oszczędności. Koniec z mieszkaniową grupą nacisku, która w latach siedemdziesiątych osiągnęła swój największy sukces: zamiast budować dobre mieszkania doprowadziła do ustawy wyjmującej budownictwo spod kontroli.

Co przyniosła budowlana samokontrola? Na jej własne konto wpisaliśmy na przykład 3,2 tysiące bloków z wadami technicznymi, takimi jak przemrażanie czy przeciekanie ścian. W duży słowni do niej „zasług” zaliczyłoby też rekordowe rozmiany robót usterkowych. Według oceny sejmowej Komisji Budownictwa i Przemysłu Materiałów Budowlanych roboty te angażują w ostatnich latach 20—30 procent budowlanych mocy, co oznacza przerażające parafektwa. I nie pozostawia chyba wątpliwości, że budowlana samokontrola okazała się kompletnym nieporozumieniem.

Nie tudez się, że powrót inspektorów nadzoru inwestorskiego okaże się cudo-

wym, natychmiast działającym lekiem przeciw parafektwu. Ale inspektorzy mogą działać wiele dla naszego wspólnego dobra i w naszym — ludzkim interesie. Uchwała o przywróceniu nadzoru inwestorskiego została przegłosowana przez aż 3 komisje sejmowe: Pracowniczą, Rolniczą i Polityczną. (Dokończenie na str. 2)

Pękł pierścień biologiczny w lasach Polski północnej Atak na brudnicę mniszkę Nie będzie wolno wchodzić do lasów

Naturalna równowaga sił biologicznych w lasach Polski północnej została brutalnie naruszona. Jedną z głównych przyczyn przetrwania pierścienia biologicznego jest zmasowany atak brudnicy mniszki, tudzież spodzie-

Z udziałem Stanisława Kani Partyjna debata w plockiej „Petrochemii”

TYLKO zjednoczeni stowimy się — zdaniem wypracowania kraju z kryzysu. Dlatego też tak wiele uwagi poświęcamy przygotowaniom do IX Zjazdu. Konieczne jest włączenie się do tych przygotowań wszystkich członków partii dla wypracowania programu i uchwał. Program partii musi być programem dla wszystkich jej członków, a nie tylko dla aktywów.

Stwierdzenia ta dominowały w trakcie obrad X konferencji programowo-wyborczej partijnej organizacji Mazowieckich Zakładów Rafineryjnych i Petrochemicznych w Plocku, która odbyła się 6 bm.

W konferencji wzięli udział i sekretarz KC PZPR — Stanisław Kania, który jest członkiem POP przy Zakładzie Procesów Katalizacyjnych i kombinatu. Uczestnikami byli również i sekretarz KW PZPR w Plocku Alfred Walek.

Licząc około 1,3 tys. członków partii organizację zakładową w plockiej „Petrochemii” reprezentowało na konferencji 134 delegatów. Praktycznie zaś uczestniczyła w niej cała załoga kombinatu, bowiem przebieg obrad transmitowany był bezpośrednio przez zakład w radiowęzeł.

Otwierając dyskusję na X konferencji programowo-wyborczej organizacji partijnej plockiej „Petrochemii” — i sekretarz Komitetu Zakładowego Maciej Siedziwowski nawiązał do sytuacji ostatnich miesięcy. Była ona próbierzeniem wartości szeregów zakładowych organizacji partijnych. Mimo że KC na kolejnych plenarnych posiedzeniach wytyczał doraźne kierunki działania partii, nie zawsze trafiały one do przekonania, a ich realizacja budziła zastrzeżenia. Sytuacja taka spowodowała m.in. odejście ok. 20 proc. członków zakładowej organizacji partijnej, w tym wielu wartościowych towarzyszy. Przewodzone rozmowy z osobami składającymi legitymacje partijne wskazywały, że głównymi motywami podjęcia takiej decyzji był brak zaufania do partii i jej kierownictwa, niewiarą w możliwość szerokości działania partii w procesie socjalistycznej odnowy oraz brak dążeń zmierzających do stworzenia instytucjonalnych barier zapobiegających w przyszłości występowaniu ostrych kryzysów społeczno-politycznych.

Mówiąc o nadziejach jak e członkowie partii wiąży z IX Zjazdem podkreślił on, iż obecnie najważniejsze jest (Dokończenie na str. 2)

W KRAJU

NARADA W KC PZPR

Wczoraj w KC PZPR w Warszawie odbyła się krajowa narada i sekretarzy organizacji partijnych z kładek poligraficznych. Celem obrad, w których uczestniczył zastępca członka Biura Politycznego, sekretarz KC PZPR Jerzy Waszczyk była określenie zadań organizacji partijnych przemysłu poligraficznego przed IX Nadzwyczajnym Zjazdem PZPR, a zwłaszcza ustalenie działań zmierzających do przezwyciężenia kryzysu w dziedzinie druku książek i czasopism.

PLENUM NK ZSL

Dziś w Warszawie rozpoczyna 2-dniowe obrady III Plenum Naczelnego Komitetu Zjednoczonego Stowarzyszenia Ludowego. Poświęconą on będzie kierunkom działania stowarzyszenia po VIII Kongresie ZSL w świetle aktualnej sytuacji społeczno-politycznej w kraju. Porządek obrad przewiduje także rozpatrzenie spraw organizacyjnych.

DZIAŁA JUŻ ROBOTNICZA AGENCIA INFORMACYJNA

Robotnicza Agencja Informacyjna, która została powołana przez Komisję Porozumiewawczą Branżowych Związków Zawodowych wydała wczoraj swój pierwszy numer serwisu informacyjnego. Zawiera on materiały publicystyczne i informacyjne, dotyczące zagadnień związanych z działalnością branżowych związków zawodowych, jak również poruszających tematy o szerszym społeczno-politycznym wymiarze.

POSIEDZENIE RADY RSW

6 bm. odbyło się trzecie w br. posiedzenie Rady Robotniczej Spółdzielni Wydawniczej „Prasa-Książka-Ruch”. Posiedzeniu przewodniczył członek Biura Politycznego, sekretarz KC — Stefan Olszowski. Przedmiotem obrad była ocena działalności RSW w 1980 r. oraz aktualne problemy związane z realizacją zadań RSW w I kw. br.

Co tydzień 10 tysięcy piskląt do wzięcia!

Zamiast do Gdańska drób jedzie „w Polskę”

Podczas przerwy w obradach. CAF — Zagoździński — Telefoto



Agnieszka Chwescińska i Katarzyna Glegocińska z ZWD w Nowym Dworze Gdańskim segregują pozostałe w zakładzie kaczki.

Wszystkie piskląta — kontynuując H. Ciesielski — w cenie po 23 zł za sztukę. Radzimy sobie dzięki pomocy naszej SKR. Jej samochodem bowiem rozwozimy kaczki po wsiach „na siłę” szczerdnie e gospodyniom. Nie udaje się nam jednak upłynnić w ten sposób nawet połowy nadwyżek.

— Sprzedajemy piskląta — kontynuując H. Ciesielski — w cenie po 23 zł za sztukę. Radzimy sobie dzięki pomocy naszej SKR. Jej samochodem bowiem rozwozimy kaczki po wsiach „na siłę” szczerdnie e gospodyniom. Nie udaje się nam jednak upłynnić w ten sposób nawet połowy nadwyżek.

— Co się więc dzieje z pozostałymi tysiącami piskląt? — pytamy. (Dokończenie na str. 2)



Za kilka dni z tych jaj wyłgna się małe puszyste kaczki. Kto zechce podjąć się ich hodowli? (Dokończenie na str. 2)

Na gorąco

Z wysokiej trybuny

Niech żałują ci, którzy nie oglądali wczoraj w telewizji tej cennej transmisji z Sejmu, która dotyczyła interpelacji i zapytań poselskich. Postawie bez taryf ulgowych atakowali ministrów. Ci zaś wili się jak przysłowiowe piszorki. Odpowiedzi bezpodstępnie jasnych i klarownych, satysfakcjonujących posłów, nie było wcale.

W sumie poselsko - ministerialna dyskusja, bo w tym kierunku przerosła się debata, była budująca. Świadczą o tym, że posłowie poczuli się wreszcie mandatariuszami swoich wyborców i wierzyli w to, że są nie tylko do reprezentacji, że mogą coś osiągnąć.

Smutnie jednak było, że postawie z tak wysokiej trybuny musieli interweniować m.in. w sprawach, które dla przeciętnego śmiertelnika są oczywiste i elementarne w kwestii bytu. Znamyśmy zaś, że dla niektórych ministrów takimi nie są.

Koniec samokontroli

(Dokończenie ze str. 1)

Ustawodawczych, Budownictwa i Przemysłu Materiałów Budowlanych, Administracji, Gospodarki Terenowej i Ochrony Środowiska. Pracując nad jej projektem, czemu miałam okazję się przysłuchiwać, postawie stawali wobec nowych problemów, odbijających zmiany w budownictwie. Na przykład wobec pytania: gdzie właściwie rozstrzygnięta jest kwestia budownictwa? Czy tylko na placu budowy? Czy może raczej w fabrykach domów, zakładach prefabrykacji, w całym przemyśle zaopatrującym budownictwo?

Odpowiedzi nie pozostawia wątpliwości: z kiepskich, niedbale wykonanych elementów nie zmontuje się dobrego mieszkania. Czy hali fabrycznej. Daleko Sejm, zwiastując uwarunkowanie inspektorów nadzoru, upowiadając ich również do kontrolowania dostawców budownictwa. Jest to niezwykle cenna nowość, pozwalająca dotrzeć do korzeni partacizmy.

Przywrócenie nadzoru inwestorskiego stanowi nowelizację prawa budowlanego uchwalonego w 1974 roku. Pierwsza, ale oby nie ostatnia. Ba, ustawa ta, mówiąc łagodnie, jest mało niedoskonała. Na przykład wprowadziła także samokontrolę w pracach projektowych, chociaż nie są one w końcu sztuką dla sztuki i też powinny podlegać nadzorowi inwestora. Później sformułowana prawa są tak mało precyzyjne, ogólnikowe, że ustawa może być interpretowana tak jak ko-

mu wygodnie. W rezultacie jest to jeden z tych aktów prawnych, które pokrywają się kurczem na półkach, nie czytane i nie przestrzegane.

W roku 1974, kiedy ustawa została uchwalona, miała jedną, niewątpliwą zaletę: zapowiadała ochronę środowiska przed wandalizmem budowlanych oraz inwestorów. Przekonał się o tym, że nie zaobłądła ani nieobrotliwemu wycinanemu drzewom, ani rozrzuconemu szwalowaniu ziemi, przeznaczona pod inwestycje. Ale też sankcje, którymi grozi się łamiącym prawo budowlane, mogłyby rozśmieszyć niedołężnego inwestora. Pięć tysięcy złotych — za każdy niemal przykład łamania prawa. Trzeba przyznać, że jest to wyjątkowo orzeczona kara.

URSZULA SZYERSKA Interpress

Dzisiaj pogrzeb Sanda

Głównym się rozrachów w związku z mającym odbyć się dzisiaj pogrzebem bojownika Irlandzkiej Armii Republikańskiej, władze brytyjskie wzmacniły siły wojskowe w Irlandii Północnej. Do prowincji tej przyjechała w środę specjalna jednostka 600 żołnierzy brytyjskich.

W Irlandii Północnej nadal panował stan napięcia i oczekiwania. Panuje przekonanie, że skrzydło „Tymczasowych” Irlandzkiej Armii Republikańskiej nie przystąpi w najbliższych dniach do akcji zamachów, w celu podkreślenia żądoby po Robercie Sanda. Otwarte pozostało pytanie, co będzie później, IRA niejednokrotnie zapowiadała, że pomości śmierć Sanda, zaś mobilizacyjne przygotowania wśród ludności katolickiej każą oczekiwać gwałtownych zamieszek, które groziłyby wojną domową.

PAP

Na Wiejskiej-ostro do przodu

(Dokończenie ze str. 1)

prawa o stowarzyszeniach. Wysłuchałem wyjątkowo, nie bardzo się zgodziłem i wyszło na moje! Art. 2 ustawy stanowi, iż „zarejestrowanie CZKIOR następuje w trybie przewidzianym dla pracowniczych związków zawodowych”.

Trzecia z ustaw, o rejestracji struktur międzyzwiązkowych czyli federacji, konfederacji, komisji porozumiewawczych i zrzeszeń związków zawodowych nie miała swej historii jako, że stanowi niejako uzupełnienie trybu rejestracji samych związków. Przyjęto projekt przy głosie wstrzymującym się.

Nowelizacja prawa budowlanego, czego domagali się nie tylko architekci i ci świątelnicy inwestorzy, ale przede wszystkim przyszli użytkownicy domów i domków, dotyczy przede wszystkim rozszerzenia uprawnień nadzoru budowlanego. Legislacyjny był na partycypacyjnych wykonawców ślania się użyteczny, gdy w ślad za ustawą również szybko została stworzona akty wykonawcze precyzujące dobór, uprawnień szczególnie inspektorów nadzoru oraz... autentyczne sankcje wobec budowlanych brakoborów przelagowanego jeanogólnego.

Ponad 600 tys. działkowców, blisko 30 tys. hektarów pracowniczych ogródków działkowych — oto liczby przytoczone przez posłankę Olęę Re-

wińską dokumentujące rangę problemu, uzasadniająca sens uchwalenia ustawy o pracowniczych ogródkach działkowych. Ldzie o ich rozwoju, bo to nie tylko hobby, ale i konkretne korzyści ekonomiczne — dla rodzin, a pośrednio dla państwa, mającego do poloty z zielonym rynkiem. Polski Związek Działkowców będzie reprezentował interesy całej rzeszy „mikrozdemiań”, szkolił, pomagał, prowadził działalność gospodarczą, stanowił jeszcze jedną ważną komórkę samorządu obywatelskiego. Ustawę przyjęto przy 4 głosach wstrzymujących się.

Po pracach legislacyjnych postawie rozegrali się i z werwą przystąpili do „sirego” szeregowania w resorty, a nawet w ich szelfach, co przewidziano ostatni punkt porządku dziennego — interpelacja (zgodzono 10) i zapytania (w sumie 17) poselskie. Liczby wskazują, iż przysławiona „godzina szczytu” w dłużyła się mocno, tym bardziej, iż postawie nabywając na kolejnych tygodniowych posiedzeniach doświadczeni nie dają się zbyć ani danymi statystycznymi, ani wola argumentacji, ani zarłem mającym pokryć drażliwe czy niezabiane dotąd problemy.

Pani M. Regent-Lechewicz, podsekretarz stanu w Ministerstwie Sprawiedliwości jako pierwszą odpowiedziała na interpelację posła J. Rożńskiego w sprawie o podjęciu przez rząd działania przeciwko alkoholizmowi. Pani minister przedstawiła dane, fakty, projekty i działania treściwie i kon-

kretnie, teź nie musiała słować na cenzurowanym jak kilku następnych kolegów. Gdy wiceminister przemysłu chemicznego prezentował posłom dane resortowe, z których wynikało, że kombinat „Police” obrzuca wokół siebie i ludzi 50-krotnie mniejszą liczbą ton pyłów toksycznych niż to przed stawiał interpelujący poseł, ten skłonił się grzecznie mówiąc, że cieszy go, iż statystyka Warszawy napawa optymizmem, odwrotnie niż alarmy przy „Policach” będącej, widuć pesymistycznie nastrojonej Akademii Medycznej w Szczecinie? Czemu jednak na leży przypisać fakt, iż parę lat temu zagrożonych w swym istnieniu było tylko 70 hektarów lasów wokół „Police”, a dziś jest tych hektarów 700? Pytanie było retoryczne. Chemia w ogóle nie miała szczęścia wczoraj w Sejmie, bo był w niej jak w bębnie poseł R. Góral pytając co z mydłem, środkami piorącymi, a zwłaszcza z pió szkami. Sekundował mu poseł R. Józwiak mówiąc wprost, iż „zarastamy brudem”, iż tylko czeka, a gromy po szychwie nie będą mieć kowalka mydła. Wiceminister mówił o kłopotach z importem surowców, rzucił liczbę, z których wynikało, że dostawy są takie jak w roku ubiegłym, zaś produkcja nowel najwięcej w skali ostatecznej czterolatnia. Podawali się to postawie z lawą mówiąc wręcz, że „nie można się zgodzić z takimi wyśniewieniami”, że „względnie należy, czy dane ostatecznie produkcji odpowiadają prawdziwie” i że taka wypowiedź na interpelację „nikogo nie satysfakcjonuje” — ani posłów na sali ani społeczeństwa.

Przygotowano do muru resorty pytając jak to jest z budową szkół i przedszkoli w osiedlach mieszkaniowych. Zapewnianie dokumentowane podpisami porozumieniami i międzyresortowymi ustaleniami poddano w wątpliwość. Pani wicemarszałek H. Skibińska skomentowała stan aktualny i wyraziła swe obawy mówiąc, iż od dawna szkołami i przedszkolami w osiedlach przyznano priorytet budowlany gdyż nic z tego dotąd nie wynika. Gdańską posłanką A. Piłską podjęła skądś z grzejnikami w domach osiedle Zaspas, która są do niczego. Należy wymienić 30 tys. m kw. grzejników. Min. Brzostek dał słowo, że zrobi się to w III i IV kwartale zastrzegając się, że ustalenie winnych będzie zapewne niemożliwe. Daje wam Czytelnicy prywatne słowo honoru, że pani poseł skrzywiła się niemilosierdzie słysząc te słowa. Bo niby jakże krasnoludek spał łaczyl, naraził kraj na milionowe straty!

Posel J. Stefanowicz wołował o powrót sióstr zakonnych do szpitali cierpiących na brak pomocniczego personelu z czym zgodził się w pełni minister zdrowia i opieki społecznej. Obronę się przed atakiem posłanki B. Hager-Malkowskiej i J. Banasik wiceminister J. Załęski (przem. spożywczy i skup), pytających o mleko w proszku i kasze mienne dla małych dzieci. Mleko będzie. Trochę czasu i nie będzie kłopotów. Nie miał tego szczęścia minister energetyki albowiem nieusatysfakcjonowany odpowiedział poseł J. Bukowski (szło o energetykę i drowa) zapowiedział, że postawi ponownie sprawę na sejmowej komisji.

Na pytanie posła Chudego (okręg wyborczy Bydgoszcz) ministra Teischa odpowiedział, że nie przewiduje nowalania w tym rejonie wydawnicze, o również zapowiedział, że nie będą powstawać nowe teatry i nowe orkiestry symfoniczne.

Pytania pos. Wotowice o złę jakości wyróbów — telewizorów, radioodbiorników, pralek, lodówek itd. — min. Gawroński z przemysłu maszynowego jakby chciał zbyć twierdzeniem, że wszystko zależy od rzetelnej pracy tylko pracy. Lech by się zawałał ponieważ dalej dał wyraz temu, że resort zjawisko zna i stara się mu zapobiec. Dobre i to. Będziemy ministrami trzymać za słowo i patrzeć, co i tych słów wynika.

Na sam koniec poseł Istebnik do wiedział się od min. Rudnickiego, że resort łączności nie może zapewnić całemu regionowi gdańskiemu silniejszego sygnału II programu TV. Przynajmniej na razie, ale resort ma dobrą wolę i będzie o tym pamiętać. Poseł Istebnik raczej się nie zgodził i dodał, że jego wyborcy pewnie się z taką odpowiedzią również nie zgodzą.

Po ośmiu godzinach debata została zamknięta. O terminie następnej — nie poinformowano.

JERZY A. SOLECKI Interpress

Gucio i Pluto

(Dokończenie ze str. 1)

po paręset kilogramów. Wysoko pod stropem podwieszona jest wprawdzie słownica, ale wielkie to i powolne. Postanowiono więc ułatwić i usprawnić sobie pracę, wnosząc dwa żurawie obrotowe, wokół których rozmieszczone są wieżyczki remontowe. Wysięgnik żurawia może teraz podnieść każdy detal i przenieść go na inne stanowisko.

Projekt poparli wszyscy i wszyscy wzięli się do roboty, ale głównie brzydą remonta dźwignic. Przez dwa miesiące — przede wszystkim w okresach luzów — ale także na ochotnika w dwie wolne soboty, — tzw. psim swędem czyli z niczego, — powstały żurawie. A potem zrodziło się pytanie: jak to, tak po prostu zacząć je eksploatować? Po tyłu trudach na leży się przecież szczypta humoru! Żurawie z wywołanym Guciem (tym od pszczyki! Mai) i psem Pluto (z Disneya) wprawdzie nie leca — ale pracują, wydanie pomagają pomyslowym pracownikom wydziału. Bardzo się przydadzą. Od 1 b.m. trwa wiosenny remont GZR i wszelkie podejrzane pompy, sprężarki, i armatura urociogawa są naprawiane. Każde usprawnienie przyniesie oszczędności i przyspieszy termin. Guccio i Pluto to zewnętrzne symbole, ich chrząst i cała uroczyść to tzw. wolne żarty. Za nimi kryje się myśl racjonalizatorska i najleniej poleta troska o sprawność macierzystego zakładu pracy.

(zet)

Partyjna debata

(Dokończenie ze str. 1)

włączenie wszystkich członków PZPR do opracowania programu i uchwał zjazdu. Jest to jedna z dróg przyswajania roli tożsamości partyjnej i umocnienia jej jedności. Pozwala to jednocześnie na kontrolę działalności władz przez tzw. doty partyjne bez uciekania się do tworzenia tzw. struktur poziomych.

Przedstawiciele organizacji partyjnej plockiego kombinatu za ważny problem uznają również potrzebę usprawnienia informacji wewnętrznej jako czynnika decydującego o postawach członków partii i zalogi.

W trakcie konferencji programowo-wyborczej organizacji partyjnej w plockiej „Petrochemii” atos zabrał i sekretarz KC PZPR Stanisław Kania. Stwierdził, że partia mimo wielu wstrząsów i znanych trudności wciąż jest adresatem społecznych nadziei na zmianę i poprawę sytuacji w kraju. Nadzieje takie związane są z zblizającą się zjazdem PZPR, na którego program i wyniki oczekują nie tylko członkowie partii, ale cały naród. — Jessem przekonany — powiedział i sekretarz KC PZPR — że zjazd w pełni potwierdzi linię socjalistycznej odnowy.

Konferencja dokonała spośród siedmiu przedstawianych kandydatów wyboru w jejim głosowaniu delegata na IX Zjazd PZPR. Został nim Antoni Wróbel członek KC i CKKP, elektromechanik z zakładowej elektrociepłowni. Na pierwszym plenum nowo wybranego Komitetu Zakładowego A. Wróbelowi powierzono także funkcję i sekretarza. Wybrano również Komisję Kontrolno-Rewizyjną zakładowej organizacji PZPR oraz 33 delegatów na miejską konferencję programowo - wyborczą w Plocku.

Jerzy Pruciński nie żyje

We wtorek 5 bm., po ciężkiej chorobie nekającej go od kilku lat, zmarł Jerzy Pruciński, publicysta morski, ostatnio zastępca redaktora naczelnego gdańskiej Rozgłośni Polskiego Radia.

Jerzy Pruciński był absolwentem Wyższej Szkoły Handlu Morskiego w Sopocie i jako ekonomista przez kilka lat pracował w Morskiej Agencji w Gdyni. Następnie podjął pracę jako spiker w radiu; od 22 lat znamy go jako rasowego dziennikarza radiowego, pełnego sił twórczych i inwencji dziennikarskiej.

Był cenionym reporterem i publicystą. Stale poszukiwał nowych form, tworzył nowe. Był jednym z współautorów Studia Baltyk — codziennej porannej audycji — trzech nadmorskich rozgłoszeń oraz specjalnej audycji poświęconej Marynarce Wojennej „Baltycka Wacht”. Jego audycje, poświęcone gospodarce morskiej, nadawane były w programie ogólnopolskim i zagranicznym Polskiego Radia.

Był aktywnym członkiem Klubu Publicystów Morskich SDP. Posiadał niezbedną dla dobrego dziennikarza umiejętność nawiązywania kontaktów z ludźmi z wszystkich środowisk i jak wiemy od kolegów z radia był dobrym szefem.

Zegnamy Go z głębokim żalem.

(Dokończenie ze str. 1)

Konferencja przyjęła uchwałę, w której zajmuje stanowisko wobec aktualnych problemów społeczno - gospodarczych środowiska i zakładu, a także koncentruje uwagę na działaniach mających na celu wzmożenie jedności ideowej i organizacyjnej oraz łagodzenie występujących napięć. Skierowano m. in. pod adresem KC PZPR postulat konsekwentnego i sprawiedliwego rozliczenia tych wszystkich, którzy doprowadzili kraj do obecnego kryzysu. W uchwałę uczestnicy konferencji domagają się ponadto, aby ludzie którzy nie sprawdzili się sprawując funkcje partyjne nie mieli możliwości awansowania na stanowiska administracyjno - gospodarcze, ale byli kierowani do pracy zgodnie z wyuczeniem zawodem.

PAP

Jeszcze o wyborach - na plenum gdańskiego MKZ

Wczorajsze plenum gdańskiego Międzyzakładowego Komitetu Założycielskiego „Solidarność” poświęcone było m.in. refundacji składki z zakładów pracy, przynajmniej dzieci do przedszkoli w nowym roku szkolnym, sprawie przyszłej siedziby MKZ, gospodarce żywiołowej, wyborom do władz regionalnych związku.

Bogdan Lis złożył informację na temat przeprowadzonych ostatnio rozmów z komisjami rządowymi w sprawie międzynarodowej działalności związku, przysposobienia pracowników i stabilizacji gospodarczej. W najbliższym czasie zostanie przedstawiony zawiązkowo do dyskusji i podjęcia projektu uchwały Rady Ministrów o wczesniejszym przechodzeniu na emeryturę.

Rozmowy o przesunięciach pracowników i stanie naszej gospodarki będą kontynuowane dopiero po otrzymaniu przez „Solidarność” odpowiednich raportów.

Tematem, który od kilkunastu tygodni żywo zajmuje wszystkich członków „Solidarności” są zbliżające się wybory do władz regionalnych. Wybrana została kolejna grupa kandydatów do komisji wyborczej. Postanowiono także, w przypadku wyboru delegatów w okręgach, w skład których wchodzi kilka zakładów, że wybrano się co najmniej dwóch delegatów.

Przedstawiciel sekcji oświatowej zapoznał członków plenum z potrzebami w zakresie przedszkoli oraz treścią postulatów, podpisanych przez Ministerstwo Oświaty i Wychowania, w sprawie ograniczenia ilości dzieci w grupie. Jak wiadomo w niektórych gdańskich przedszkolach w jednej grupie bywa nawet 50 dzieci. Zaproponowano więc, aby powołać doradczą zespół ludzi do zanalizowania sytuacji w zakresie rezerwy budynków, walmich lub niewłaściwie wykorzystanych, które mogłyby przewoźnicze służyć jako przedszkola.

Plenum MKZ złożyło protest przeciwko wprowadzeniu do ordynacji wyborczej władz krajowych NSZZ „Solidarność” punktu, mówiącego o możliwości wyboru do Krajowej Komisji Paro zamierzającej osób nie będących delegatami na zjazd i zobowiązało KKP do wyrażenia opinii na ten temat.

Temat dotyczący strategii i taktyki związku przeniesiono na następną spotkanie.

G.Z.

Z głębokim żalem zawiadamiamy, że 5 maja 1981 roku zmarł z-ca redaktora naczelnego Rozgłośni Polskiego Radia w Gdańsku

Jerzy Pruciński

Przez wiele lat pracował On z pasją i oddaniem jako reporter, publicysta, dziennikarz, pełnił odpowiedzialne funkcje społeczne i polityczne. Był inicjatorem wielu radiowych programów. Odznaczony Krzyżem Kawalerskim Orderu Odrodzenia Polski, Srebrnym Krzyżem Zasługi, brązowym i srebrnym medalem „Za zasługi dla obronności kraju” i „Za zasługi dla Marynarki Wojennej”, odznakami „Za zasługi dla Gdańska”, „Za zasługi dla miasta Gdyni”, „Za zasługi w Ziemi Gdańskiej”. W osobie Zmarłego tracimy dobrego dziennikarza, pracującego zawsze z pasją i oddaniem.

Zonę Zmarłego, red. Maril Świec-Prucińskiej i Rodzinie składamy głębokie wyrazy współczucia.

Kierownictwo Rozgłośni Polskiego Radia w Gdańsku

Pogrzeb odbędzie się na cmentarzu Witamińskim w Gdyni dnia 8 maja 1981 roku, o godzinie 14.00.

Atak na brudnicę

(Dokończenie ze str. 1)

przybył na lustrację przebiegu obserwacji rozwoju szkódka zaleszcą dyrektora Okręgowego Zarządu Lasów Państwowych z Torunia mgr inż. Stanisław Czapiński — szef akcji obrony lasu. Stwierdzono bowiem, że w południowej części woj. gdańskiego brudnica mniszka rozpoczęła już wylęgają się (nadleśnictwa Lipusz, Lubichowo, Kaliska). Oznacza to, że w ciągu najbliższych 3-4 tygodni szkódka ten widzieć w korony drzew i rozpocznie żerowanie. Moment ob jest równoznaczny z rozpoczęciem chemicznego zwalczania.

Właśnie wtedy nie będzie można wjeżdżać ani wchodzić do lasu na zagrożone obszary. Zostaną one dokładnie oznakowane atakami ostrzegawczymi i objęte akcją. Okres chemicznej będzie uzależniony od warunków atmosferycznych, gdyż zabiegi obronne można praktycznie wykonywać

Problemy portowców

Przez dwa dni, 5 i 6 bm. toczyły się rozmowy przedstawicieli zalogi portów morskich i przedsiębiorstw uczestniczących w obrocie portowym z Komisją Resortową, w czasie których oceniano realizację porozumień postępowych i ustalono tok dalszej ich realizacji. W spotkaniu uczestniczyli przedstawiciele MZHZIM z wiceministrem Tadeuszem Żółkowskim, przedstawicielem NSZZ „Solidarność” z przewodniczącym Henrykiem Tarasiewiczem i Stanisławem Jaremsem z portów Gdyni i Gdańska i wiceprzewodniczący KKP, Andrzej Gwiazda oraz dyrektorzy zespołów portowych.

Po zapoznaniu się z treścią uzupełnień zaproponowanych przez ministerstwo, NSZZ „Solidarność” brzoj portowej nie wnosi uwag do projektu Kartę Portowca, która będzie każdorazowo rozszerzana w miarę aktualizowania przywilejów dotyczących świadczeń pracowniczych. Strony uzgodniły, że karta zostanie wprowadzona w życie na początku 1982 roku.

Bardziej skomplikowana okazała się sprawa związana z ustaleniem zasad układu zbiorowego. Uzgodniono, że ministerstwo do 17 bm. powoła zespół do spraw układów zbiorowych, zobowiązując się zarazem do opracowania terminarza prac oraz wprowadzenia układu zbiorowego w portach w terminie uzgodnionym z KKP NSZZ „Solidarność”.

Zakończono dyskusję nad wprowadzeniem nowych norm żywieniowych dla zalogi tabory pływającego, które obowiązują od 1 bm. Przyjęło do wiadomości wyjaśnienia wicewojewody gdańskiego Adama Langera w sprawie przydziału mieszkań dla portowców. W br. otrzymają oni zaledwie 30 mieszkań, a dalsze w ilości 185, na które resort zapewnili pieniądze dostając w 1982 roku. Portowcy gdynscy uzdłali pomimo zapewnienia otrzymania w br. 68 mieszkań „o posłizgów” lat ubiegłych. Wiele kontrowersji wywołało rozporządzenie Rady Ministrów w sprawie dodatkowych urlopów dla pracowników zatrudnionych w warunkach szkodliwych dla zdrowia. Ustalono, że w portach, obok pracowników zatrudnionych przy przetankowaniu surowców naftowych, fosforowych, apatytów, siar i siarku prawo do dodatkowych urlopów od 1 lipca br. otrzymają pracownicy zatrudnieni w elewatorach, a po uzyskaniu wyników lekarskich możliwe, że również pracownicy zatrudnieni przy przetankowaniu zboża na walmich nabrzeżach, przy przetankowaniu tlenku glinu oraz innych szkodliwych towarów.

Przyjęto ponadto postulat o prawie dyrektorów do przeszeregowania, w szczególności uzasadnionych przypadków, o jedną kategorię pracowników, którzy ukończyli 45 lat i mają co najmniej 15-letni staż pracy w portach, mimo że nie posiadają udokumentowanych kwalifikacji.

NSZZ „Solidarność” w portach Gdańska i Gdyni postawiła wspólny wniosek o zmieszenie zespołów portowych i powołanie Ministerstwa Gospodarki Morskiej. (wś)

Zginęło 21 osób

Wczoraj uległ katastrofie amerykański samolot wojskowy typu C-135. Na jego pokładzie znajdowało się 21 osób i prawdopodobnie wszystkie zginęły.

Rzecznik policji stanu Maryland, na terenie którego wydarzyła się katastrofa poinformował, że dołączasz odnaleziono zwłoki 11 osób.

Samolot odbywał lot na trasie z ba z „Wright Patterson” w stanie Ohio do brzy „Andrews” w pobliżu Waszyngtonu. Przewoził on skomplikowaną aparaturę elektroniczną. PAP

tylko przy bezwzględnej i bezdusznej pogodzie i tylko od świtu do godz. 7 i od godz. 19 do zmierzchu. Zarząd lasów posiada dostateczny zapas środków chemicznych, zagranicznych. Nie działają one na układ pokarmowy, lecz wyłącznie w sensie kontaktowym, powodując paraliż śmień gąsienic. Zgodnie z umową, Zakłady Usług Agrolotniczych przekazały do akcji 39 samolotów i 3 helikoptery. Środki chemiczne mają stosunkowo krótki okres karencji (rozkładania się). Dalego przebywanie w lesie jest zabronione przez 14 dni od przeprowadzenia zabiegu. Ponieważ planuje się zakończenie akcji nie później niż do 30 czerwca, przeto lasy będą dostępne najpóźniej od 15 lipca. Znaczy to, że w pełni lata możliwy będzie po był w lesie, a także normalny zbiór jagód i grzybów.

W woj. gdańskim objemie się zabiegami ok. 40 proc. lasów, przy czym prawie wszystkie tereny nadleśnictw południowych, a w niewielkim zakresie w nadleśnictwach: Gdańsk, Wejherowo, Choczawa i Strzelbińsko, natomiast w granicach Trójmiejskiego Parku Krajobrazowego zagrożona powierzchnia liczy ok. 600 ha. Warto wiedzieć, że bierze się pod uwagę tylko te obszary, w których mniszka zagraża istnieniu drzewostanów, bowiem jednorazowy żer na świerkach jest już oznaczony z koniecznością ich wyręb. Świerk bowiem nie ma zdolności regeneracyjnych.

W Nadleśnictwie Kaliska zaobserwowano sporadyczne wystąpienie wirusa, który z reguły pojawia się jako antydotum w razie długotrwałego objawu choroby brudnicy mniszki. Badania na temat wystąpienia tego wirusa o nazwie krystalica — choroba wierzchołkowa, trwają w Stacji Ostoły Naukowej Instytutu Badań Leśnictwa w Gryzku i w Technikum Leśnym w Tucholi. Oprócz zainteresowania problemem brudnicy i metodami jej zwalczania występuje na skale międzynarodowej.

W. R.

Zamiast do Gdańska...

(Dokończenie ze str. 1)

— Po całym kraju rozestaliśmy teleskopy. Nieomal na ostatnią chwilę, 29 kwietnia przyjechali przedstawiciele Zakładów Drobniarskich ze Szczecina. Od ręki kupili pozostałe 10 tys. czekank. Strach pomyśleć co by się stało z piskietami, gdyby nie szczecińska pomoc.

W sukurs ZWD w Nowym Dworze Gd. pospieszyło również kilku indy-

dualnych hodowców z... Czestochowy i Ciechanowa. Z następnego wylęgu 5,5 tys. piskląt zamotywi już Zakłady Drobniarskie z... Kielc.

Dlaczego nasz region nie korzysta z kaczek „superdy”? Przecież nie mniej od innych województw także odczuwamy niedostatek drobiu. Zamost jednak podjąć konkretne działania biernie przyglądamy się jak bardziej

Rząd dotrzymuje słowa

(Dokończenie ze str. 1)

ników indywidualnych wywołują się bowiem z protestu przeciw różnym aktom dyskryminacyjnym, a także przeciw lokalnym praktykom zniechęcającym rolników do gospodarowania, do pozostawiania na wsi i wiazania swojej przyszłości z własną ziemią i zawodem rolniczym. Nie można nie dostrzec, że dążenia te wyrosły też z protestu przeciw wielkiej biurokracji. Pod tym względem niemal dramatycznie brzmią niektóre fragmenty „deklaracji” o celach i charakterze NSZZRI „Solidarność”, która została ogłoszona jeszcze 7 kwietnia po zjeździe w Poznaniu. Deklaracja ta bowiem głosi: „Niemniej ważnym zadaniem jest stać się ochroną godności, praw i interesów rolników indywidualnych. Nie chcemy by rolnik polski był lekceważony w urzędzie, w sklepie, w punkcie skupu. Nie chcemy, by był oszukiwany. Nie godzimy się z nagminnym tapnowieniem. Nie chcemy, by synowie nasi i nasze córki masowo opuszczali rodzime gospodarstwa, by wieść się wyludniali i starzali”.

Równocześnie deklaracja ta głosi: „Chcemy, by gospodarstwa nasze były zasobne, zdolne nie tylko wyżywić nasz naród, ale i eksportować żywność do innych krajów, jak tradycyjnie bywało”.

Czasz nasze są ciężkie — o czym chociażby tak dużo mówiono w interwencjach poselskich — skłep są austy, trudności planiczne ogarnęły, dłużej jeszcze większe, import gwałtownie maleje, produkcja i eksport się kurczą — dlatego wszystkie oczy są

zwrócone dziś na rolnictwo. Żeby chociaż było co jeść — oto marzenie narodu roku 1981. W tej sytuacji zobowiązanie się rolników indywidualnych z okazji trwającego już przecież procesu rejestracji do walki o coraz lepsze plony uznać trzeba za wielki dowód patriotyzmu rolnika.

Cały proces rejestracji jest zarazem procesem o dostatek na naszych stołach, o żywność dla całego narodu. A także o odnowę na wsi.

JERZY KOCHAŃSKI Interpress

Sprawy i sprawy

ŚMIETANA W RYNSZTOKU

Prokuratura Rejonowa w Ciechanowie wszczęła śledztwo w sprawie karygodnego przypadku niegospodarności w okręgowej spółdzielni mleczarskiej w Ciechanowie, z której w nocy z 24 na 25 kwietnia do ścieków miejskich spłynęło 5400 litrów najcięższej jakości śmieci, przeznaczonej do produkcji masła. Wykosok poniesionych z tego tytułu strat oblicza się wstępnie na ok. 700 tys. zł.

Przyspuchęło się że przyczyną tego bezprzykładnego marnotrawstwa był brak odpowiedzialności ze strony pracowników okręgowej spółdzielni mleczarskiej w Ciechanowie, nadzorujących proces produkcyjny.

Ustawy sejmowe

Podajemy teksty ustaw uchwalonych wczoraj przez Sejm w pierwszym punkcie porządku obrad.

USTAWA O ZWIĄZKACH ZAWODOWYCH ROLNIKÓW INDYWIDUALNYCH

Do czasu wydania nowych ustaw o związkach zawodowych oraz o samorządzie rolniczym stanowi się, co następuje:

Art. 1. 1. W celu ochrony swych praw i interesów zawodowych, rolnicy w indywidualni prowadzący gospodarstwo oraz ich osoby bliskie pracujące wraz z nimi w tym gospodarstwie mają prawo tworzyć związki zawodowe rolników indywidualnych.

2. Związki zawodowe rolników indywidualnych rozwijają działalność w zakresie ochrony interesów ekonomicznych i społecznych swoich członków i ich rodzin oraz rozwoju produkcji rolniczej.

Art. 2. Związki zawodowe rolników indywidualnych są tworzone i rejestrowane na zasadach przewidzianych dla pracowniczych związków zawodowych.

Art. 3. Ustawa wchodzi w życie z dniem ogłoszenia.

USTAWA W SPRAWIE REJESTRACJI ORGANIZACJI MIĘDZYZWIĄZKOWYCH

Tworzone przez pracowniczki międzyzwiązkowe, a w szczególności: federacje, konfederacje, komisje porozumiewawcze i zrzeszenia związków zawodowych uzyskują osobowość prawną z dniem rejestracji przez Sąd Wojewódzki w Warszawie dokonanej na zasadach i w trybie określonym dla nowo powstających regionalnych zrzeszeń związków zawodowych.

SZLACHETNE ZDROWIE

Płód ludzki wychowany przez „sztuczną matkę”

Po dzieciach z probówki - dzieci z maszyny

Z ESPOŁ włoskich lekarzy-poleżni ków dokonał bezprecedensowego eksperymentu, mającego na celu utrzymanie przy życiu i rozwój płodu w urządzeniu imitującym warunki życia płodowego. A o to na ten temat powiedział prof. Pier Giorgio Dato, szef ekipy badawczej oraz dyrektor Instytutu Fizjologii Ludzkiej Uniwersytetu Chiebi w wywiadzie opublikowanym w tygodniku włoskim „Oggi”.

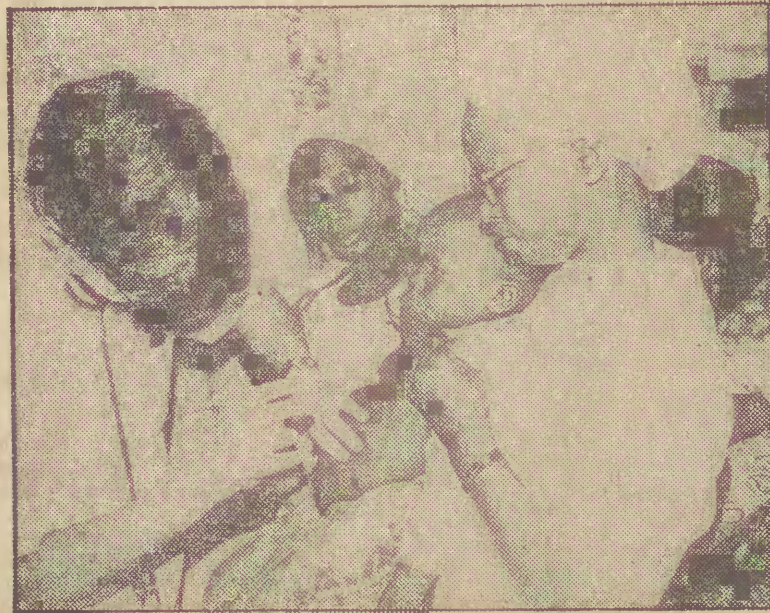
Według prof. Dato, zespół działający w szpitalu św. Anny w Turynie przeprowadził wstępne doświadczenie z 50 płodami ludzkimi ważącymi poniżej 700 g i pochodzącymi z poronień terapeutycznych. Technika eksperymentu polegała na umieszczeniu płodu w zbiorniku zawierającym płynny żelatynowy i zanurzonym w drugim, większym napełnionym ciepłą wodą o stałej temperaturze. Płód zostaje połączony sztuczną pompką z specjalną aparaturą, która zapewnia dopływ świeżej i wymiennej zużytej krwi. System pomysłowy został w ten sposób, że pełni funkcje zarówno naturalnego łożyska dostarczającego odżywczych

substancji do krwioobiegu płodu, jak również płuc i nerek. Na 50 płodów uzyskanych w wyniku sztucznego przetrwania ciąży kilkanaście udało się utrzymać przy życiu do momentu poronienia ich „sztucznej matki”. Siedem płodów zginęło wskutek „błędów technicznych” aparatury, natomiast trzy pozostałe budzą nadzieję badaczy, którzy przewidują, iż uda się je doprowadzić do pełnego rozwoju.

Prof. Dato stwierdził, że sztuczne karmienie płodów stwarza potencjalne możliwości dla badaczy, którzy mogą zasilać je w dowolnie kombinowane składniki, zaś rezultaty tej nowej ingerencji człowieka w naturę, mogłyby okazać się zupełnie nieoczekiwane i przewyższyć najśmielsze wizje futurologów. — Wiemy jak odżywiają się komórki mięśni i mózgu i dlatego możemy odpowiednio manipulować zarówno jednymi jak drugimi, co w teorii doprowadzić by mogło do „sztucznej” produkcji osobników o specjalnej predyspozycji atletycznej, względnie innego rodzaju „geniuszy”. Oczywiście nie zamierzamy wykorzystywać tych możliwości — stwierdził prof. Dato. Podkreślił on również, że w przyszłości kobieta odgrywać może rolę wyłącznie owulacyjną, na co wskazuje coraz bardziej udoskonalana metoda uzyskiwania „dzieci z probówki”.

— Dziś już umieszczanie zapłodnionego jaja w łonie matki nie budzi sensacji i uważane jest przez wiele bezpłodnych kobiet za dobrodziejstwo po zwałające im zostać matkami. Jutro natomiast „wychowawcze funkcje” może przejąć maszyna, która doprowadzi do rozwoju płodu i zastąpi w tym rolę naturalną — powiedział prof. Dato. Wyraził przy tym nadzieję, że pierwsze „dziecko z maszyny” powinno przyjść na świat w okresie najbliższych miesięcy, prawdopodobnie w jesieni.

Pomoc małym pacjentom



MOZAMBIK. Wszyscy obywatele kraju objęci są bezpłatną opieką lekarską. Dzięki szeroko prowadzonej akcji bezpłatnych szczepień udało się opanować wiele groźnych chorób, jak np. gruźlicę. Wciąż jednak brakuje lekarzy. W związku z tym w niektórych placówkach służby zdrowia zatrudniono specjalistów z innych krajów.

Na zdjęciu: badanie małego pacjenta przez lekarza z NRD w szpitalu Alto Mae w stolicy kraju, Maputo. CAF — ADN



NA PIĄTEK — 8 maja

BARAN (21. III — 20. IV)
Pomyślne perspektywy finansowe dobrze wpłyną na Twoje samopoczucie.

BYK (21. IV — 21. V)
Pewna znajoma osoba sprawi Ci miłą niespodziankę.

BLIŹNIĘTA (22. V — 21. VI)
Zalecana zmiana trybu życia. Rozrywka też może okazać się meczącą na dłuższą metę.

RAK (22. VI — 22. VII)
Trzeba będzie więcej myśleć poświadczyć swojej przyszłości i podjąć wiążące postanowienie.

LEW (23. VII — 22. VIII)
Niespodziewane zaproszenie odwzajemni przed Tobą miłą perspektywę notury towarzyskiej.

PANNA (23. VIII — 22. IX)
W tych dniach ktoś bliski próbuje bawić będzie Twoją wzmocnioną troską i większą uwagą.

WAGA (23. IX — 23. X)
Nadzieka podróży pozwoli Ci odnowić wspomnienia z przeszłości.

SKORPION (24. X — 22. XI)
Twoje obecne poczynania spotkają się z uznaniem tych, na których opinii Ci zależy.

STRZELEC (23. XI — 21. XII)
Drobna przysługa będzie dowodem przyjacielskiej pamięci o Tobie.

KOZIOROŻEC (22. XII — 20. I)
Pamiętaj, kłopoty są po to m. in., aby tym lepiej docenić te okresy w życiu, które są ich pozbawione. A więc głowa do góry...

WODNIK (21. I — 20. II)
Jesteś u progu zmian, które Cię niepokoją, ale w dalszej perspektywie okażą się pomyślne.

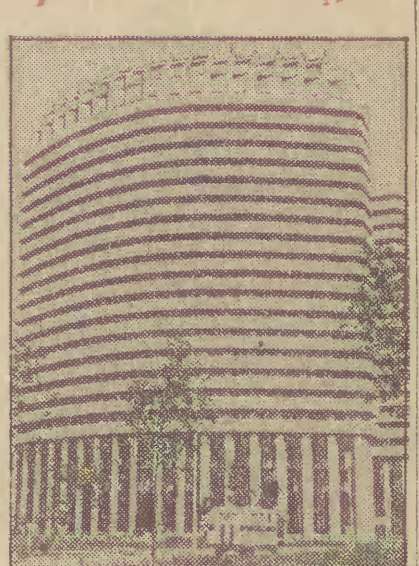
RYBY (21. II — 20. III)
Będzie okazja, aby przekonać się, że procentuje nawet ten wysiłek, który wydawał Ci się pozbawiony sensu.

Moskiewski Instytut Onkologii

ZSRR. Moskiewski Instytut Onkologii jest jedną z największych placówek tego typu na świecie. Komplex obejmuje poliklinikę dla dzieci i dla dorosłych, dwa hotele — jeden dla przybywających pacjentów, a drugi dla krajowych i zagranicznych onkologów prowadzących w instytucie badania, lub biorących udział w konsultacjach medycznych. Oprócz tego instytut dysponuje dwudziestoma blokami operacyjnymi, laboratoriami: analitycznym, radiologicznym i t.d.

Koordynuje on krajowe badania w ramach programu walki z rakiem. Ponadto instytut aktywnie współpracuje z placówkami o podobnym profilu w innych krajach zarówno w ramach RWPG, jak i pod egidą WHO — Światowej Organizacji Zdrowia przy ONZ.

Na zdjęciu: 24-piętrowy budynek główny Instytutu Onkologii w Moskwie. CAF — TASS



Nie wiadomo, kto pierwszy użył tego określenia, wiadomo, że przyjęło się powszechnie. „Pałac zdrowia” — tak mówią o sanatorium im. Wincenego Pastrowskiego w Rabce jego pensjonariusze. Jednorazowo w „Pałacu” przebywa 760 dzieci, natomiast od 1965 roku, kiedy to sanatorium przekształciło się w Śląski Ośrodek Rehabilitacji Dzieci, leczą się tu każdego roku ponad 35 tys. małych pacjentów. CAF — Szyperko

Elektronika na tropach miłości

Miłość — zjawisko należące do najtajemniejszych sfer życia człowieka — do niedawna skutecznie opierała się alchemii nauki, a ściślej jej uzbrojonych w „instrumenty naukowe poznania” wynawodów. Wydawało się, że gdy zwężano i zmierzano już prawie wszystko w naszym otoczeniu, ona sławi skuteczny opór wszelkim detektorom, czujnikom i urządzeniom kontrolnym.

Otoż nie. Wszystko wskazuje na to, że panie i ten bastion tajemniczych sił natury. Jak dążyć nauce udało się udowodnić, że temperaturę uczucia można mierzyć. Wykazano to za pomocą sprytnego doświadczenia seksualnego z Salzburga, dr Victor Fulp.

Jego pomysły polegały na tym, że stał on przy stole pary student — studentki i pozwalał im się zagłębiać w swobodnej rozmowie. Słot miał wbudowane czujniki promieniowania ciepłego, o czym jednak studentki nie wiedziały. Następnie, młodzi ludzie musieli powiedzieć, czy w ich odczuciach w stosunku do partnera dominowała sympatia, czy antypatia. Dr Fulp stwierdził interesującą zbieżność wypowiedzi i wskazał przyrządom pomiarowym, że odpowiedzi brzmiały „sympatyczny”, przyrządy wskazywały niskiej temperatury promieniowania, wierzdy aż o 5 stopni. Gdy partner usypiał został za niesympatycznego, występowało znaczne ochłodzenie.

Być może bliski już dzień, gdy tzw. gorąca miłość będzie do mierzenia domowym termometrem. PAP

Wieloletni mieszkańcy wyspy Bali w wieku lat 70 ożenił się po raz 21, ponownie żaden z poprzednich 20 związków małżeńskich nie przyniósł mu po łomka płci męskiej. Ostatnia próba za kończyła się sukcesem. 70-letni ojciec, 25-letnia żona oraz miesiąc synek czują się bardzo dobrze.

MIŁOŚĆ ZA KRATKAMI
Nie sprawdzili się pesymistyczne przewidywania, że niczym dobrym nie zakończy się innowacje, wprowadzone przez duńskie więziennictwo. Oto na wyspie Fuenon zbudowano pierwsze w Europie katekuczyczne więzienie, które bardziej przypomina hotel niż zakład karny.

Zadaniem dyrektora więzienia Erika Andersena, eksperyment zdat egzaminu. Więźniarki i więźniowie opuszczają więzienie bez strachu, sągają się lepiej, z optymizmem patrzą w przyszłość.

Podczas odbywania kary katekuczycja wpływa na lepsze samopoczucie więźniów. Wielu z nich zdecydowanie postanawia zerwać z przestępczą działalnością i zacząć nowe życie. PAP

Woda większym „zabójcą” niż alkohol

Powszechnie uważa się, że alkohol jest największym wrogiem człowieka. Nie każdy jednak wie, że co roku umierają na świecie miliony ludzi z powodu picia nieodpowiedniej wody.

W Afryce i Azji, ludzie — większość z nich, dzieci — umierają lub zapadają na ciężkie schorzenia organizmu z powodu picia brudnej, nie przegotowanej wody.

Światowa Organizacja Zdrowia stwierdza, że przez stworzenie „nałęcz” systemu oczyszczania i uzdatniania wód, zwłaszcza w krajach trzeciego świata, ilość zachorowań może być zmniejszona aż o 80 proc. PAP

DO WYBORU

DO KOLORU

TEATRY

GDANSK PAŃSTWOWA OPERA I FILHARMONIA BALTYSKA — Straszny dwór, g. 17
TEATR „WYBRZEŻE” — Pies ogrodniczy — scena Studium Aktorskiego, Targ Węglowy (wejście od ul. Kołodzińskiej 4), g. 19
GDYNIA TEATR DRAMATYCZNY — Tato, tato, g. 19

TELEWIZJA

CZWARTEK — 7 maja

PROGRAM I

14.30 — Telewizja w sprawie miłardów
 15.25 — Program dnia
 15.30 — Dla młodych widzów: „Turniej zastępowych”
 16.00 — Dziennik
 16.15 — Obiektyw
 16.30 — Dla młodych widzów: Czwartek Telewizji Dziełeczki i Chłopców — „O mnie o tobie, o nas” — „Był sobie człowiek”
 17.30 — „Informator turystyczny”
 17.40 — „Polygon”
 18.00 — Telewizja Młodych „CDN.”
 18.40 — Telewizja w sprawie miłardów
 18.50 — Dobranoc
 19.00 — „Sonda” — „Analiza”
 19.30 — Dziennik telewizyjny
 20.15 — „Aniołki Charliego” — „Brodna sprawa” — amerykański film kryminalny
 21.05 — Pesz
 21.50 — Mistrzostwa Europy w boksie
 22.20 — „Próby” — magazyn społeczno-ekonomiczny
 22.50 — Dziennik
 23.05 — Telewizja w sprawie miłardów

MUZEJA

Gdańsk Muzeum Narodowe, ul. Tomińska 1 — w g. 9-15
 Muzeum Archeologiczne, ul. Mariacka — wyst. czasowa pt. „Młoda sztuka i rysunki naskalne świata — w g. 10-15”
 Centralne Muzeum Morskie, ul. Szeroka — w g. 12-18
 Muzeum Historii Miasta Gdańska, ul. Długa — w g. 11-13
 Muzeum Poczty i Telekomunikacji Oddział w Gdańsku, plac Obrotów Poczty Polskiej — w g. 10-16

KINA

GDANSK SRODMIECIE LENINGRAD — Zamach stanu (pol) od 1. 15 g. 10, 14, 17, 20.
STUDYJNE KAMERALNE
ZAK — Rejs (pol) od 1. 15 g. 15, 16.30.
Dzieje greckie (pol) od 1. 18 g. 18, 20.
GDANSKA — Superpotwór (jap) bez opr. g. 15.30, 17.30, 19.30.
WATRA (Dom Hareczka) — Niedorajda (pol) od 1. 12 g. 16.
Bez skrępowania (fr) od 1. 13 g. 17.30.
ORUNIA KOSMOS — Superpotwór (jap) g. 16 18 Zmory (pol) od 1. 18 g. 20.
WRZESZCZ ZNIOZ — Coma (USA) od 1. 18 g. 15.30, 17.45, 20.
BAJKA — Gwiezdne wojny (USA) od 1. 12 g. 10, 12.30, 15, 17.30.
 Okupacja w 26 obrazach (fr) od 1. 13 g. 20.
ZALISZA — Omen (ang) od 1. 18 g. 16, 18, 20.
NOWY PORT I MAJA — Superpotwór (jap) g. 15 18, 20.
OLIWA DELFIN — prac. Asta Rixa (fr) g. 15.30. Reż. miłości (pol) od 1. 18 g. 17, 19.
SOPOT BALTYSK — Miś (pol) od 1. 15 g. 15.30, 17.45, 20.
POLO — Cena strachu (USA) od 1. 18 g. 18, 20.
GDYNIA SRODMIECIE WARSZAWA — Zamach stanu (pol) od 1. 15 g. 16, 18, 20.
DYNE ATLANTIC — Werdykt (fr) od 1. 18 g. 15.30 z filmem na ty — Werdykt g. 17.30, 20.
PLANANA — Powrót Mieczosłona (jap) od 1. 12 g. 14. Parsywa dwu naski (USA) od 1. 18 g. 10, 16 18.
OBŁUZE MARYNARZ — Bitwa o Midway (USA) od 1. 12 g. 16, 30 19.
GRABÓWEK PALA — Trzy dni Kondora (wł)USA od 1. 18 g. 15.30, 17.45, 20.
ORLOWO NEPTUN — Skrzydła ko czyżki (fr), g. 15, 17, 18.
CHYLOŃKA — PROMIENI — Stepowy rymak (radz) od 1. 12 g. 15.30 Ohey — ósmy pasażer Nostromo (ang) od 1. 15 g. 17.45, 20.
RUMIA AURORA — Rój (USA) od 1. 12 g. 16, 18, 20.
PRUSZCZ KRAKUS — Nagona (fr) od 1. 18 g. 17.30, 19.30.
TCZEW WISLA — Zamach stanu (pol) od 1. 15 g. 16, 18, 20.
WEJHEROWO SWIT — Przygody barona Münchhausena (fr).
OPRF zastępa sobie prawo zmiany w repertuarze kin. PAP

DIŻURY

Ostre diżury pełnią: Instytut Chirurgii AM w Gdańsku, ul. Dębinki 7 z Oddziałem Wewnętrzny Zespołu Opieki Zdrowotnej dla Szkoły Wyższej w Gdańsku — Wrzeszcz, al. Zwycięstwa 30.

APTEKI
 Stale diżury nocne pełnią: Gdańsk, Jaskółca 16 al. Zwycięstwa 35, Kartuska 17, Gdańsk, Wrzeszcz, ul. Grunwaldzka 156, Przymorze Obronców Wybrzeża 2 Oliwa, ul. Gospody 2, Sopot al. Niepodległości 861, Gdynia Sta. Rowiejska 54, Skłaska 42.

ROZNE
 Pocztowiec Telewizyjny WPHW — czynne w g. 10-14 dla mieszkańców Gdańska i Sopotu ul. Szczęśliwa 23A tel. 57-24-14 dla mieszkańców Gdyni ul. Waszawska 38 tel. 21-64-81 (rozłożenie telefonów oryzymowane za cała dobowe).
 Telefon „W” 31-21-89 — czynny od godz. 15-17, coizycznie oprócz sobót, niedziel, świąt i ustawowych wolnych dni.
 Ośrodek Informacji Usługowej — w dni powszednie — Gdańsk ul. Garnańska tel. 31-85-68 31-44-18, Telefon Zaufania — Anonimowy Przyjaciół — telefon 31-00-00 w g. 16-6.
 Numery telefonów alarmowych komend straż pożarniczych: Gdańsk, Sopot, Gdynia, Puck, Frusczewo, Starogard Eldlag — 998; Tczew, Wejherowo, Kartuski, Kościerzyna, Kwidzyn, Malbork, Braniewo — 98; Nowy Dwór Gdański, Sztum — 22-22; Pastek — 8 i 88.
 Pokotowiec gazowe — (Trójmiasto) — numer alarmowy 902 (cała dobowe).
 Pomoc drogowa PZMOT — Gdańsk — tel. 981, 32-35-50 (cała dobowe). Gdynia — tel. 43-07-50, 30-23-41 (cała dobowe). Elbląg — tel. 33-66. Kwidzyn — tel. 22-12-31.
 Pocztowiec Techniczny PP Polmo szty — czynne cała dobowe, tel. 854.
 Pogotowiec lokatorski — Gdańsk — Srodmieście, ul. 22-12-31, Wrzeszcz i Oliwa — tel. 43-06-62, Gd. Nowy Port — tel. 43-06-62.
 Sopot, tel. 51-51-51. Czas pracy: od poniedziałku do piątku w g. 15-21, w soboty w g. 13-21 w święta lub inne dni wolne od pracy w g. 10-18, Gdynia — Puck, Frusczewo, Starogard — 998, Tczew, Wejherowo, Kościerzyna, Kwidzyn, Malbork, Braniewo — 98; Nowy Dwór Gdański, Sztum — 22-22; Pastek — 8 i 88.
 Pokotowiec gazowe — (Trójmiasto) — numer alarmowy 902 (cała dobowe).
 Pomoc drogowa PZMOT — Gdańsk — tel. 981, 32-35-50 (cała dobowe). Gdynia — tel. 43-07-50, 30-23-41 (cała dobowe). Elbląg — tel. 33-66. Kwidzyn — tel. 22-12-31.
 Pocztowiec Techniczny PP Polmo szty — czynne cała dobowe, tel. 854.
 Pogotowiec lokatorski — Gdańsk — Srodmieście, ul. 22-12-31, Wrzeszcz i Oliwa — tel. 43-06-62, Gd. Nowy Port — tel. 43-06-62.
 Sopot, tel. 51-51-51. Czas pracy: od poniedziałku do piątku w g. 15-21, w soboty w g. 13-21 w święta lub inne dni wolne od pracy w g. 10-18, Gdynia — Puck, Frusczewo, Starogard — 998, Tczew, Wejherowo, Kościerzyna, Kwidzyn, Malbork, Braniewo — 98; Nowy Dwór Gdański, Sztum — 22-22; Pastek — 8 i 88.
 Pokotowiec gazowe — (Trójmiasto) — numer alarmowy 902 (cała dobowe).
 Pomoc drogowa PZMOT — Gdańsk — tel. 981, 32-35-50 (cała dobowe). Gdynia — tel. 43-07-50, 30-23-41 (cała dobowe). Elbląg — tel. 33-66. Kwidzyn — tel. 22-12-31.
 Pocztowiec Techniczny PP Polmo szty — czynne cała dobowe, tel. 854.
 Pogotowiec lokatorski — Gdańsk — Srodmieście, ul. 22-12-31, Wrzeszcz i Oliwa — tel. 43-06-62, Gd. Nowy Port — tel. 43-06-62.
 Sopot, tel. 51-51-51. Czas pracy: od poniedziałku do piątku w g. 15-21, w soboty w g. 13-21 w święta lub inne dni wolne od pracy w g. 10-18, Gdynia — Puck, Frusczewo, Starogard — 998, Tczew, Wejherowo, Kościerzyna, Kwidzyn, Malbork, Braniewo — 98; Nowy Dwór Gdański, Sztum — 22-22; Pastek — 8 i 88.
 Pokotowiec gazowe — (Trójmiasto) — numer alarmowy 902 (cała dobowe).
 Pomoc drogowa PZMOT — Gdańsk — tel. 981, 32-35-50 (cała dobowe). Gdynia — tel. 43-07-50, 30-23-41 (cała dobowe). Elbląg — tel. 33-66. Kwidzyn — tel. 22-12-31.
 Pocztowiec Techniczny PP Polmo szty — czynne cała dobowe, tel. 854.
 Pogotowiec lokatorski — Gdańsk — Srodmieście, ul. 22-12-31, Wrzeszcz i Oliwa — tel. 43-06-62, Gd. Nowy Port — tel. 43-06-62.
 Sopot, tel. 51-51-51. Czas pracy: od poniedziałku do piątku w g. 15-21, w soboty w g. 13-21 w święta lub inne dni wolne od pracy w g. 10-18, Gdynia — Puck, Frusczewo, Starogard — 998, Tczew, Wejherowo, Kościerzyna, Kwidzyn, Malbork, Braniewo — 98; Nowy Dwór Gdański, Sztum — 22-22; Pastek — 8 i 88.
 Pokotowiec gazowe — (Trójmiasto) — numer alarmowy 902 (cała dobowe).
 Pomoc drogowa PZMOT — Gdańsk — tel. 981, 32-35-50 (cała dobowe). Gdynia — tel. 43-07-50, 30-23-41 (cała dobowe). Elbląg — tel. 33-66. Kwidzyn — tel. 22-12-31.
 Pocztowiec Techniczny PP Polmo szty — czynne cała dobowe, tel. 854.
 Pogotowiec lokatorski — Gdańsk — Srodmieście, ul. 22-12-31, Wrzeszcz i Oliwa — tel. 43-06-62, Gd. Nowy Port — tel. 43-06-62.
 Sopot, tel. 51-51-51. Czas pracy: od poniedziałku do piątku w g. 15-21, w soboty w g. 13-21 w święta lub inne dni wolne od pracy w g. 10-18, Gdynia — Puck, Frusczewo, Starogard — 998, Tczew, Wejherowo, Kościerzyna, Kwidzyn, Malbork, Braniewo — 98; Nowy Dwór Gdański, Sztum — 22-22; Pastek — 8 i 88.
 Pokotowiec gazowe — (Trójmiasto) — numer alarmowy 902 (cała dobowe).
 Pomoc drogowa PZMOT — Gdańsk — tel. 981, 32-35-50 (cała dobowe). Gdynia — tel. 43-07-50, 30-23-41 (cała dobowe). Elbląg — tel. 33-66. Kwidzyn — tel. 22-12-31.
 Pocztowiec Techniczny PP Polmo szty — czynne cała dobowe, tel. 854.
 Pogotowiec lokatorski — Gdańsk — Srodmieście, ul. 22-12-31, Wrzeszcz i Oliwa — tel. 43-06-62, Gd. Nowy Port — tel. 43-06-62.
 Sopot, tel. 51-51-51. Czas pracy: od poniedziałku do piątku w g. 15-21, w soboty w g. 13-21 w święta lub inne dni wolne od pracy w g. 10-18, Gdynia — Puck, Frusczewo, Starogard — 998, Tczew, Wejherowo, Kościerzyna, Kwidzyn, Malbork, Braniewo — 98; Nowy Dwór Gdański, Sztum — 22-22; Pastek — 8 i 88.
 Pokotowiec gazowe — (Trójmiasto) — numer alarmowy 902 (cała dobowe).
 Pomoc drogowa PZMOT — Gdańsk — tel. 981, 32-35-50 (cała dobowe). Gdynia — tel. 43-07-50, 30-23-41 (cała dobowe). Elbląg — tel. 33-66. Kwidzyn — tel. 22-12-31.
 Pocztowiec Techniczny PP Polmo szty — czynne cała dobowe, tel. 854.
 Pogotowiec lokatorski — Gdańsk — Srodmieście, ul. 22-12-31, Wrzeszcz i Oliwa — tel. 43-06-62, Gd. Nowy Port — tel. 43-06-62.
 Sopot, tel. 51-51-51. Czas pracy: od poniedziałku do piątku w g. 15-21, w soboty w g. 13-21 w święta lub inne dni wolne od pracy w g. 10-18, Gdynia — Puck, Frusczewo, Starogard — 998, Tczew, Wejherowo, Kościerzyna, Kwidzyn, Malbork, Braniewo — 98; Nowy Dwór Gdański, Sztum — 22-22; Pastek — 8 i 88.
 Pokotowiec gazowe — (Trójmiasto) — numer alarmowy 902 (cała dobowe).
 Pomoc drogowa PZMOT — Gdańsk — tel. 981, 32-35-50 (cała dobowe). Gdynia — tel. 43-07-50, 30-23-41 (cała dobowe). Elbląg — tel. 33-66. Kwidzyn — tel. 22-12-31.
 Pocztowiec Techniczny PP Polmo szty — czynne cała dobowe, tel. 854.
 Pogotowiec lokatorski — Gdańsk — Srodmieście, ul. 22-12-31, Wrzeszcz i Oliwa — tel. 43-06-62, Gd. Nowy Port — tel. 43-06-62.
 Sopot, tel. 51-51-51. Czas pracy: od poniedziałku do piątku w g. 15-21, w soboty w g. 13-21 w święta lub inne dni wolne od pracy w g. 10-18, Gdynia — Puck, Frusczewo, Starogard — 998, Tczew, Wejherowo, Kościerzyna, Kwidzyn, Malbork, Braniewo — 98; Nowy Dwór Gdański, Sztum — 22-22; Pastek — 8 i 88.
 Pokotowiec gazowe — (Trójmiasto) — numer alarmowy 902 (cała dobowe).
 Pomoc drogowa PZMOT — Gdańsk — tel. 981, 32-35-50 (cała dobowe). Gdynia — tel. 43-07-50, 30-23-41 (cała dobowe). Elbląg — tel. 33-66. Kwidzyn — tel. 22-12-31.
 Pocztowiec Techniczny PP Polmo szty — czynne cała dobowe, tel. 854.
 Pogotowiec lokatorski — Gdańsk — Srodmieście, ul. 22-12-31, Wrzeszcz i Oliwa — tel. 43-06-62, Gd. Nowy Port — tel. 43-06-62.
 Sopot, tel. 51-51-51. Czas pracy: od poniedziałku do piątku w g. 15-21, w soboty w g. 13-21 w święta lub inne dni wolne od pracy w g. 10-18, Gdynia — Puck, Frusczewo, Starogard — 998, Tczew, Wejherowo, Kościerzyna, Kwidzyn, Malbork, Braniewo — 98; Nowy Dwór Gdański, Sztum — 22-22; Pastek — 8 i 88.
 Pokotowiec gazowe — (Trójmiasto) — numer alarmowy 902 (cała dobowe).
 Pomoc drogowa PZMOT — Gdańsk — tel. 981, 32-35-50 (cała dobowe). Gdynia — tel. 43-07-50, 30-23-41 (cała dobowe). Elbląg — tel. 33-66. Kwidzyn — tel. 22-12-31.
 Pocztowiec Techniczny PP Polmo szty — czynne cała dobowe, tel. 854.
 Pogotowiec lokatorski — Gdańsk — Srodmieście, ul. 22-12-31, Wrzeszcz i Oliwa — tel. 43-06-62, Gd. Nowy Port — tel. 43-06-62.
 Sopot, tel. 51-51-51. Czas pracy: od poniedziałku do piątku w g. 15-21, w soboty w g. 13-21 w święta lub inne dni wolne od pracy w g. 10-18, Gdynia — Puck, Frusczewo, Starogard — 998, Tczew, Wejherowo, Kościerzyna, Kwidzyn, Malbork, Braniewo — 98; Nowy Dwór Gdański, Sztum — 22-22; Pastek — 8 i 88.
 Pokotowiec gazowe — (Trójmiasto) — numer alarmowy 902 (cała dobowe).
 Pomoc drogowa PZMOT — Gdańsk — tel. 981, 32-35-50 (cała dobowe). Gdynia — tel. 43-07-50, 30-23-41 (cała dobowe). Elbląg — tel. 33-66. Kwidzyn — tel. 22-12-31.
 Pocztowiec Techniczny PP Polmo szty — czynne cała dobowe, tel. 854.
 Pogotowiec lokatorski — Gdańsk — Srodmieście, ul. 22-12-31, Wrzeszcz i Oliwa — tel. 43-06-62, Gd. Nowy Port — tel. 43-06-62.
 Sopot, tel. 51-51-51. Czas pracy: od poniedziałku do piątku w g. 15-21, w soboty w g. 13-21 w święta lub inne dni wolne od pracy w g. 10-18, Gdynia — Puck, Frusczewo, Starogard — 998, Tczew, Wejherowo, Kościerzyna, Kwidzyn, Malbork, Braniewo — 98; Nowy Dwór Gdański, Sztum — 22-22; Pastek — 8 i 88.
 Pokotowiec gazowe — (Trójmiasto) — numer alarmowy 902 (cała dobowe).
 Pomoc drogowa PZMOT — Gdańsk — tel. 981, 32-35-50 (cała dobowe). Gdynia — tel. 43-07-50, 30-23-41 (cała dobowe). Elbląg — tel. 33-66. Kwidzyn — tel. 22-12-31.
 Pocztowiec Techniczny PP Polmo szty — czynne cała dobowe, tel. 854.
 Pogotowiec lokatorski — Gdańsk — Srodmieście, ul. 22-12-31, Wrzeszcz i Oliwa — tel. 43-06-62, Gd. Nowy Port — tel. 43-06-62.
 Sopot, tel. 51-51-51. Czas pracy: od poniedziałku do piątku w g. 15-21, w soboty w g. 13-21 w święta lub inne dni wolne od pracy w g. 10-18, Gdynia — Puck, Frusczewo, Starogard — 998, Tczew, Wejherowo, Kościerzyna, Kwidzyn, Malbork, Braniewo — 98; Nowy Dwór Gdański, Sztum — 22-22; Pastek — 8 i 88.
 Pokotowiec gazowe — (Trójmiasto) — numer alarmowy 902 (cała dobowe).
 Pomoc drogowa PZMOT — Gdańsk — tel. 981, 32-35-50 (cała dobowe). Gdynia — tel. 43-07-50, 30-23-41 (cała dobowe). Elbląg — tel. 33-66. Kwidzyn — tel. 22-12-31.
 Pocztowiec Techniczny PP Polmo szty — czynne cała dobowe, tel. 854.
 Pogotowiec lokatorski — Gdańsk — Srodmieście, ul. 22-12-31, Wrzeszcz i Oliwa — tel. 43-06-62, Gd. Nowy Port — tel. 43-06-62.
 Sopot, tel. 51-51-51. Czas pracy: od poniedziałku do piątku w g. 15-21, w soboty w g. 13-21 w święta lub inne dni wolne od pracy w g. 10-18, Gdynia — Puck, Frusczewo, Starogard — 998, Tczew, Wejherowo, Kościerzyna, Kwidzyn, Malbork, Braniewo — 98; Nowy Dwór Gdański, Sztum — 22-22; Pastek — 8 i 88.
 Pokotowiec gazowe — (Trójmiasto) — numer alarmowy 902 (cała dobowe).
 Pomoc drogowa PZMOT — Gdańsk — tel. 981, 32-35-50 (cała dobowe). Gdynia — tel. 43-07-50, 30-23-41 (cała dobowe). Elbląg — tel. 33-66. Kwidzyn — tel. 22-12-31.
 Pocztowiec Techniczny PP Polmo szty — czynne cała dobowe, tel. 854.
 Pogotowiec lokatorski — Gdańsk — Srodmieście, ul. 22-12-31, Wrzeszcz i Oliwa — tel. 43-06-62, Gd. Nowy Port — tel. 43-06-62.
 Sopot, tel. 51-51-51. Czas pracy: od poniedziałku do piątku w g. 15-21, w soboty w g. 13-21 w święta lub inne dni wolne od pracy w g. 10-18, Gdynia — Puck, Frusczewo, Starogard — 998, Tczew, Wejherowo, Kościerzyna, Kwidzyn, Malbork, Braniewo — 98; Nowy Dwór Gdański, Sztum — 22-22; Pastek — 8 i 88.
 Pokotowiec gazowe — (Trójmiasto) — numer alarmowy 902 (cała dobowe).
 Pomoc drogowa PZMOT — Gdańsk — tel. 981, 32-35-50 (cała dobowe). Gdynia — tel. 43-07-50, 30