

* Zawarto porozumienie w Rzeszowie * De- legacja rządu udała się do Ustrzyk Dolnych Wielodniowe rozmowy z rolnikami dobiegają końca

W nocy z 18 na 19 bm. podpisane zostało w Rzeszowie porozumienie pomiędzy Komisją Rządową a Komitetem Strajkowym, kończące wielodniowe rozmowy na temat wysuwanych przez rolników postulatów, obejmujących całokształt problemów rolnictwa i społeczność wiejskiej. Porozumienie zawiera kilkadziesiąt punktów, dotyczących m.in. obrótu ziemi, zaopatrzenia i in-

westyj w rolnictwie, rent i emerytur, oświaty i wychowania.

Posiedzenie Biura

Politycznego KC PZPR

Informacja

o rozmowach
S. Kani
w CSRS i NRD

BIURO Polityczne KC PZPR na posiedzeniu w dniu wczorajszym zapoznano się z informacją o przebiegu i wynikach rozmów i sekretarza KC Stanisława Kani w Czechosławacji z sekretarzem generalnym KPCZ, prezydentem CSRS Gustavem

Ze strony Komisji Rządowej porozumienie podpisali m. in. wiceministrowie: rolnictwa — Andrzej Kocula i oświaty i wychowania — Jerzy Wojciechowski; ze strony Komitetu Strajkowego — Jan Kulaj i Katarzyna Bielomska; ze strony MKZ NSZZ „Solidarność” w Rzeszowie Jan Ogrodnik i Antoni Kopaczewski.

Sygnowali je również — w imieniu KKP NSZZ „Solidarność” — Lech Wałęsa i Bogdan Lis.

Porozumienie wejdzie w życie po podpisaniu podobnego dokumentu ze strajkującymi rolnikami w Ustrzykach Dolnych, na Podkarpaciu, dokąd dzisiaj rano udała się na rozmowy Komisja Rządowa z A. Koculą oraz L. Wałęsą.



Na poczyniu wydziału K-3 Stoczni Stoczni Gdańskiej im. Lenina trwają gorączkowe przygotowania do pierwszego w tym roku wodowania karłowata drobnicowca o nośności 15 tys. DWT. Drobnicowca o nazwie „Khai-rpur”, przeznaczony jest dla armatorów pakistańskiego. Uroczystość, która ma nastąpić jutro będzie już 831 wodowaniem w historii Stoczni Gdańskiej, co stanowi wodowanych 4 976 300 DWT. W tym jeszcze miesiącu przewidziano jest kolejne wodowanie trawlera, który spłynie z pochylni bocznej wydziału C-1.
Na zdjęciu: kadłub drobnicowca na dwa dni przed wodowaniem.
Fot. M. Zarzecki

W KRAJU

SPOTKANIE S. GUCWY Z DZIAŁACZAMI SAMORZĄDU ROLNICZEGO

Wczoraj prezes NK ZSL, marszałek Sejmu — Stanisław Gucwa spotkał się z działaczami kółek rolniczych oraz związków i zrzeszeń branżowych producentów rolnych. Spotkanie poświęcono ocenie dotychczasowej realizacji wniosków zgłoszonych przez samorząd rolniczy oraz osiągnięciu jego opinii w sprawach dotyczących rozwiązywania kolejnych problemów gospodarczych, społecznych i socjalno-bytowych środowiska wiejskiego.

M. JANISZEWSKI — SZEFEM URM

Prezes Rady Ministrów powołał gen. brzd. dr. Michała Janiszewskiego na stanowisko szefa Urzędu Rady Ministrów.

15-17 MARCA — VII ZJAZD ZHP

Wczoraj w Warszawie odbyło się plenarne posiedzenie Rady Naczelnej Związku Harcerstwa Polskiego. Obrady poświęcone były dyskusji nad projektami materiałów na VII Zjazd ZHP, który — zgodnie z decyzją plenum — odbędzie się w dniach 15-17 marca br. w Warszawie. Rada Naczelna przyjęła porządek i regulamin obrad zjazdu oraz regulamin wyboru władz ZHP; pozostałe materiały dyskutowane będą na następnym plenum.

PRZED ŚWIĘTEM ARMIJ RADZIECKIEJ

Zbliża się 63 rocznica powstania Armii Radzieckiej. Przypada ona w dniu 23 bm.

W związku ze świętem radzieckich sił zbrojnych także w naszym kraju odbywają się okolicznościowe obchody — spotkania z kombatantami, wieczornice, koncerty. Społeczność polskie oddaje hołd pamięci 600 tys. żołnierzy radzieckich sił zbrojnych poległych w walkach z hitlerzyzmem o wyzwolenie naszych ziem.

W. Jaruzelski przyjął ambasadorów USA i Francji

Wczoraj prezes Rady Ministrów gen. armii Wojciech Jaruzelski przyjął ambasadora Stanów Zjednoczonych Ameryki Francisja J. Meehana oraz ambasadora Republiki Francuskiej Jacquesa Dupuy.

W obu spotkaniach uczestniczył minister spraw zagranicznych PRL Józef Czyrek.

PAP (Dokończenie na str. 2)

„Tulipany” dla Syrii



NA SWIECIE

K. WALDHEIM W OMANIE

Przebywający w Omanie sekretarz generalny ONZ Kurt Waldheim spotkał się z władcą tego kraju sultaniem Kabusem Ibn Saïdem i odbył z nim rozmowę, której głównym tematem była sytuacja w rejonie Zatoki Perskiej.

PROCES W ZAGRZEBIU

W Zagrzebiu trwa proces przeciwko historykowi i byłemu generałowi dr. Franjo Tudjmanowi, oskarżonemu o rozpowszechnianie w zagranicznych środkach przekazu wroślej propagandy, tj. przedstawianie w złośliwym, fałszywym świetle sytuacji społeczno-politycznej w Jugosławii. Materiałami dowodowymi są wywiady których udzielił prasie, rozgłośniom radiowym i stacjom telewizyjnym kilku krajów zachodnioeuropejskich. Do nich zostały załączone również materiały skaniskowane przez władze celne SFRJ.

„ZNIKNIECIE” OSKARZONEGO SS-MANA

Obfitujący w rozliczne skandale proces zbrodniarzy z Majdanka przyniósł wczoraj, w 449 dniu tego procesu — monstrem, nową sensację. Stało się nią „zniknięcie” jednego z dziewięciu oskarżonych — 59-letniego SS-mana Heinza Villaina, który wraz z pięcioma innymi oskarżonymi odpowiada przed sądem z wolnej stopy.

MISJA O. PALME TRWA

Specjalny wysłannik sekretarza generalnego ONZ b. premier Szwajcarii, Olof Palme, rozpoczął w Bagdadzie kolejną turę rozmów w sprawie możliwości pokojowego uregulowania konfliktu iracko-irańskiego. Dotychczasowe misje tego typu nie dały żadnych rezultatów z powodu całkowitej odmiennej warunków stawianych przez oba państwa.

JORDANIA — IRAN

W Ammanie poinformowano oficjalnie, że Jordania zerwała stosunki dyplomatyczne z Iranem i odwołała całą swój personel dyplomatyczny z Teheranu.

Krok ten — jak głosi oświadczenie — został podjęty w odpowiedzi na ostatnią decyzję Iranu zerwania kontaktów z Jordanią, ponieważ udziela ona pomocy Irakowi w wojnie w Zatoce Perskiej.

WIECZÓR wybiera

GDĄSK — SOPOT — GDYNIA

Nr 35 (7450) Czwartek, 19 lutego 1981 r. Cena 1 zł

Zmiana kierunków inwestowania w „Programie Wisła”

Najpierw oczyszczalnie i zbiorniki retencyjne

Porządkowanie gospodarki wodnej jest konieczne

TRUDNA sytuacja gospodarcza kraju, konieczność dalszego ograniczenia inwestycji — postawiła pod znakiem zapytania budowę obiektów objętych „Programem Wisła”. Ostatnio można było nawet spotkać się z głosami kwestionującymi celowość kontynuowania tego programu, traktowanego, jako jeszcze jeden pomnik nieudanej polityki inwestycyjnej lat siedemdziesiątych. Specjaliści od gospodarki wodnej są jednak odmiennego zdania: z pewnymi korektami, dotyczącymi przede wszystkim zmiany kierunków inwestowania — „Program Wisła” musi być możliwie szybko realizowany. Od tego bowiem zależy będzie poprawa zaopatrzenia gospodarki w wodę, która staje się surowcem coraz bardziej deficytowym.

Zgodnie z pierwotnymi założeniami, wykonanie „Programu Wisła” oraz porządkowanie gospodarki wodnej na terenie całego kraju miało trwać ok. 20 lat i zakończyć się w roku 2000. Ogólny koszt tego przedsięwzięcia szacowano na ok. 1,5 biliona złotych. Na skutek ograniczeń inwestycyjnych podjętych na przełomie lat 1979-1980 przyjęto, iż wykonanie całego programu trwać będzie o kilka lat dłużej. Jednak wymagałoby to aktualizacji. Obecnie zwraca się uwagę m. in. na konieczność zmiany kierunków inwestowania w ramach „Programu Wisła”. W poprzednich latach poszczególne resorty, a przede wszystkim energetyka i resort komunikacji, forsowały te inwestycje, które służyły bezpośrednio ich interesom. Energetyka kładła szczególny nacisk na budowę tzw. kaskady dolnej Wisły. A z kolei resort komunikacji forsował inwestycje, dzięki którym można byłoby w miarę szybko przekształcić Wisłę w drogę wodną. W efekcie, tak ważna kwestia, jak oczyszczenie ścieków oraz inne kluczowe inwestycje „Programu Wisła” nie były budowane po roku 1980.

Zdaniem specjalistów, założenia te powinny być obecnie zmienione. W pierwszym etapie główny nacisk należy położyć na budowę oczyszczalni ścieków oraz zbiorników retencyjnych, a także niezbędnych zabezpieczeń przeciwpowodziowych. Dopiero w dalszej kolejności można pomyśleć o budowie

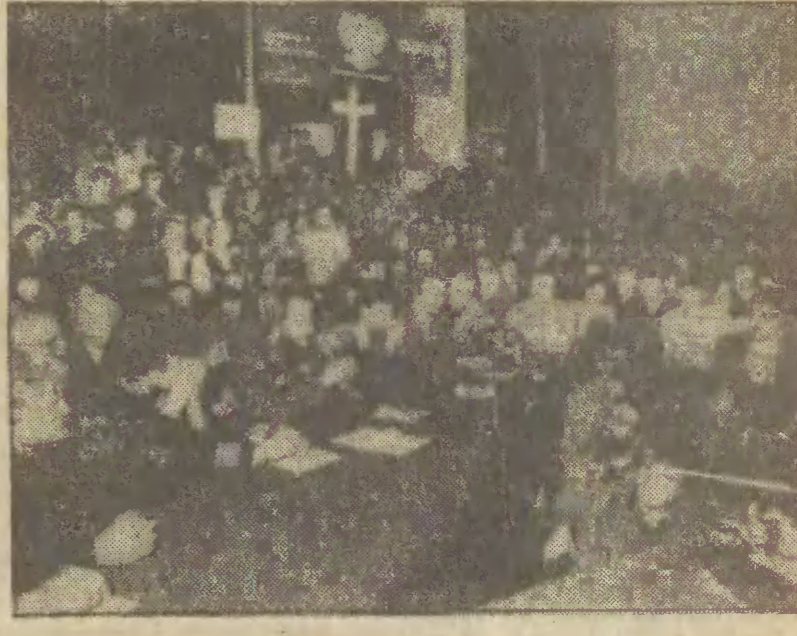
Podpisanie porozumienia zakończyło strajk studentów w Łodzi

Zasadnicza zgodność w większości postulatów

W auli gmachu filologii Uniwersytetu Łódzkiego podpisane zostało wczoraj porozumienie między Komisją Młodzieżową z ministrem nauki szkolnictwa wyższego i techniki — Januszem Górskim, a reprezentującą strajkujących studentów Międzyuczelnianą Komisją Porozumiewawczą.

Jak wynika z treści porozumienia, którego ustalenia dotyczą ogółu szkół wyższych w kraju, osiągnięto zgodność we wszystkich merytorycznych problemach wysuwanych przez studentów a

(Dokończenie na str. 2)



N/z: po podpisaniu porozumienia CAF — A. Zbraniecki — Telefoto

Samorządność wsi musi być siłą samych rolników

Łatwiej dogadać się z premierem niż z naczelnikiem gminy

- mówi sekretarz NK ZSL Tadeusz Maj

— Ostatnio sprawy samorządności wsi stały się w naszym kraju tematem numer jeden. O co, najogólniej rzecz ujmując, chodzi rolnikom-producentom i jaką rolę ma w związku z tym do odegrania samorząd rolniczy?

— Można powiedzieć, że przyczyną rozgoryczenia i zniecierpliwienia wsi jest zbyt powolne tempo odnowy, zbyt powolne tempo rozwiązywania problemów, ujętych przecież jednoznacznie we wspólnych wytycznych polityki rolnej naszego stronnictwa i partii, skorygowanych, jak wiadomo, w szerokiej dyskusji na wsi. Dotyczy ona całego kompleksu najbardziej dla rolników bolesnych przyczyn słabości rolnictwa, do jakich należy zła gospodarka ziemi, niska opłacalność wielu dziedzin produkcji rolnej, wygórowane ceny i ostry brak środków produkcji, spadek dochodów i poziomu życia wsi. I na tym leży samorządność wsi, która dopiero zaczęła się odrodzić na demokratycznych zasadach.

(Dokończenie na str. 2)

Pogoda na jutro

Jak informuje dyżurny synoptyk Gdańskiego Instytutu Meteorologii i Gospodarki Wodnej, jutro zachmurzenie będzie duże, nieznacznie opady śniegu. Temperatura w nocy od minus 4 st. C do minus 1 st. C, w ciągu dnia od minus 4 st. C do minus 2 st. C. Wiatry wschodnie umiarkowane. Orientacyjna prognoza na następne dobie: pogoda i temperatura bez większych zmian.



Sadownicy w wielu regionach kraju przystąpili już do zabiegów pielęgnacyjnych przed zbliżającą się wiosną. Prześwieła się teraz korona drzew owocowych oczyszczając je ze zbędnych gałęzi. N/z: przświetlanie drzewek jabłoni w sadzie Jana Patyka w woj. radomskim. CAF — Bolesław Miedza

Największa operacja finansowa współczesności

Banki amerykańskie zarobiły... na zakładnikach

ADMINISTRACJA Reagana złożyła w tym tygodniu oficjalne oświadczenie, w którym stwierdza, że wypełni porozumienie zawarte z Iranem dotyczące warunków, na jakich zwolnieni zostali amerykańscy zakładnicy przetrzymywani przez 444 dni w Teheranie. Z oświadczenia tego wynika, że amerykańscy obywatele i amerykańskie instytucje nie będą wnosili pretensji finansowych pod adresem Iranu.

Wobec takiego — spodziewanego zresztą — obrótu sprawy, warto przypomnieć pewne, niezbyt zresztą przez amerykańską stronę eksponowane

(Dokończenie na str. 2)

6 dni nieznani porywacze przetrzymywali M. Mikołajczuka

Działacz „Solidarności” Marek Mikołajczuk, pracownik Stoczni Gdańskiej im. Lenina, w poniedziałek, 9 bm. wyszedł z domu i zaginął bez wieści. Doremne poszukiwania trwały 6 dni. Zaginionego stoczniowca pozyskiwała rodzina, dyrekcja, koleżki z „Solidarności”. Prokuratura, milicja, służba zdrowia i postronne osoby nie potrafiły udzielić żadnych informacji o tym, co się stało z zaginionym. Nagle w sobotę, 14 bm., M. Mikołajczuk odnalazł się.

W miniony poniedziałek, 16 bm., w stoczni przegłoszono radiowęzła Marek Mikołajczuk opowiedział kolegom o swoim dziwnym zdarzeniu. Jak twierdzi, w poniedziałek, 9 bm., na ul. Wajdeloty „we Wrzeszczu” został zatrzymany przez cywilów Mięgielno mu przed nosem jakiś legitymowany i wsadzono do ciemnego pudła samochodu, prawdopodobnie typu „Nysa”. Nie było w niej okien, łatek porwany nie wie, kiedy go przez okno potłotej godziny wzięto i dokąd zawieziono. Poźniej przez 6 dni przetrzymano go w zamknięciu i wypytowano m. in. o sprawy dotyczące ruchu i działalności „Solidarności”. W ten sam spo-

(Dokończenie na str. 2)

Dlaczego przeciw przywilejom?

Wielu Czytelników pyta wręcz: dlaczego jesteśmy przeciw zlikwidowaniu wszelkiego rodzaju przywilejów łącznie z tymi małymi i łącznie z tymi, które przeleżają ludziom się należą i nawet jako stosunkowo powszechny charakter?

DLATEGO, że przeciw przywilejom obróciła się opinia publiczna. W tej materii panuje raczej zgoda. Wszyscy muszą być równi wobec karku na cukier, wobec karku na mięso, wobec domów wczasowych, wobec sklepów itd. Nadto nie jest to socjalizm przywilejów, tworzenia się na tymie nowych elit, ale jest to socjalizm, w którym zasada „każdemu według pracy” i zasada „społeczności równych szans” winny być przesłane w sposób absolutnie pryncypialny. Partia pod tym względem nie pozostawia najmniejszych wątpliwości. Oto dowody z organu Komitetu Centralnego (numer 12 — 1980) „Nowych Drog”.

„społeczeństwo narastało przewidując o nieliczeniu się z potrzebami mającymi niejednokrotnie wymiar podstawowy, przy jednoczesnym osiągnięciu nadmiaru dóbr przez nieliczne grupy społeczne na drodze przywilejów „chodów”. Inny autor — Z. Sufin w artykule „Społeczne uwarunkowania i konsekwencje kryzysu” — wskazuje na te momenty, które by mogły być powszechnie aprobowane i wpływać na poprawę klimatu — pisze, że do takich przedsięwzięć należałoby zaliczyć: „Ukaranie osób, które w sposób nieuczynny zagarnęły różne dobra, a w tych przypadkach, w których będzie to uzasadnione, zmuszenie do spłacenia dóbr, które sobie „zależały, a nie zapracowały” oraz „organizację przywilejów materialnych związanych z zawodem i stanowiskiem”. Trzeci wreszcie autor — Andrzej Tymowski w artykule „Polityka społeczna — kilka propozycji” pisze najbardziej: „Toteż — niezależnie od

względów merytorycznych — konieczne jest zlikwidowanie „lukusowych przywilejów”, wszelkiego „aroganckiego pieniądza”. Poziom maksimum musi być społecznie znany i akceptowany. Wydaje się, iż do rozwiązania jest koncepcja obowiązująca w niektórych krajach mieszkań szlubiowych, z których korzysta się jednak tylko w określonych sprawach urzędowych. Zwracam na to uwagę, gdyż łatwiej, z jaką niektórym osobom do majątków piastułka różnego rodzaju urzędy, jest niepokojąca, jeśli porówna się ich stan posiadania z wysokością dochodów pieniężnych. Pada na ten temat wiele pytań. Jasna odpowiedź na nie jest konieczna, co słusznie podkreślał na VI Plenum Stanisław Miśkiewicz, I sekretarz KC ze Stoczni Szczecińskiej”.

Te zdycydowane wypowiedzi z „Nowych Drog” nie mogą budzić zdziwienia, jeżeli w tym samym numerze mamy wśród wielu uchwał VIII Plenum — również uchwałę w sprawie b. ministra A. Glazura.

Ale przeciw przywilejom należy być jeszcze z innych powodów, albowiem — co właśnie podczas obecnego kryzysu tak ostro rzuca się w oczy — przywileje odgradzają korzystających z przywilejów od całego społeczeństwa, od narodu. Dostęp do przywilejów tworzy rodzaj życia — jak to się mówiło w czasie „października 56” — „za żółtymi firankami”. Tym samym tworzą się enklawy ludzi, którzy nie żyją razem ze społeczeństwem, dla których troski społeczne mają nawet charakter czysto teoretyczny, albo wręcz statystyczny. Jeżeli ci ludzie zajmują stanowiska tzw. decydentów — to łatwo można sobie wyobrazić konsekwencje. Oni w swym myśleniu zaczynają po prostu bawić w obłokach, zacinając śnieć i marzyć, przestają być realistami i przestają rozumieć rzeczywistość.

Nie wiem naprawdę, które z tych konsekwencji przywilejów są społecznie groźniejsze? Osobiście — abstrahując od tych, które dotyczą konsekwencji. Zastanawiam się poważnie, czy nie inaczej wyglądałoby nasze — na przykład — budownictwo mieszkaniowe, gdyby jego b. szef z ministerialnym tytułem miał chociaż zbliżone kłopoty z mieszkaniem jak każdy polski szaradziarz? Zastanawiam się, czy nie inaczej by wyglądała motoryzacja, gdyby decydemt przyszedł jeździć osławionymi „Berlietami”. I zastanawiam się, czy doszedłby — poczynając gdzieś od 1973 roku — do głosu w takim dużym stopniu ów sławetny wulgaryzm (o czym ten sam numer „Nowych Drog” też tak dużo pisał), gdyby nie ów oderwany styl życia, właśnie takiego życia poza społeczeństwem, „życia za żółtymi firankami”?

Do problemu powrócimy w najbliższym czasie.

Narada spółdzielców Mieszkaniowy impas?

W 1981 roku problem z podziałem mieszkań... nie będzie. Sprawę „rozwiązania” spóliżni do lat ubiegłych. Na wylosowane już w roku 1979 i 1980 emki czeka prawie 6 tys. osób. Po spłaceniu przez budownictwo tego dołu — do rozdzielu pozostanie już niewiele, a i to co będzie pochłonięte rozmaite zobowiązania, podjęte w roku ubiegłym.

Od takiego stwierdzenia rozpoczęła się wczoraj narada Wojewódzkiej Spółdzielni Mieszkaniowej, w której uczestniczył wojewoda gdański Włodzisław Kocigaj.

Plik materiałów, zebranych na naradach na ten temat, które odbyły się w ostatnich miesiącach, urósł na mój biurku w pokaźny stosik. Ciągłe jednak brakuje konkretnych. Rozliczenia z lat ubiegłych zajmują w tych materiałach pospolicie miejsce.

Na mieszkania spółdzielcze oczekuje 36 154 członków i 71 946 kandydatów. Sytuacja jest krytyczna. Tymczasem do dzisiaj nie wiadomo, jak będzie wyglądał plan budownictwa mieszkaniowego na najbliższą 5-letkę.

Oto szczegóły z procesu układania tego planu: potrzeba wynosząca 3,3 mln m kw. powierzchni mieszkalnej; możliwości przedsiębiorstw budowlanych ocenia się na 2,3 do 2,5 mln m kw. Natomiast gospodarka komunalna może zapewnić wodę, gaz, elektryczność — mieszkaniowa o powierzchni 1,7 mln m kw., tzn. ok. 35 tys. lokali. W sumie będzie więc rocznie mniej mieszkań, niż planowano w latach poprzedniej 5-letki.

Wiceprezes Wojewódzkiej Spółdzielni Mieszkaniowej Aleksander Frankowski przedstawił punkt widzenia spółdzielców, analizując przyczyny niepowodzeń, źródła gwarancji, a także przedstawiając propozycje rozwiązań. Punktem wyjścia tego projektu jest założenie, że spółdzielczość nie będzie w przyszłości jedynym partnerem dla obywateli, oczekujących na mieszkania.

Wolne soboty

Zwróciliśmy się do Urzędu Wojewódzkiego w Gdańsku z pytaniem, czy projekt ten zostanie zaprobawiony przez władze wojewódzkie? Informowaliśmy już bowiem, że powołano wojewódzki zespół, składający się z przedstawicieli wszystkich przedsiębiorstw handlowych, który opracował założenia dla naszego terenu. Jedną z koncepcji przewiduje tygodniowe przesunięcie wolnych sobót w handlu. Opracowano również alternatywną propozycję. Obie, wraz z projektem ministerstwa, zostaną w przyszłym tygodniu przedstawione społeczeństwu już w szczegółach. Wydział Handlu i Usług przewiduje szerokie konsultacje, które pozwolą na wybór wariantu, który będzie zaspokajał potrzeby konsumentów, a zostanie zaakceptowany przez związki zawodowe.

W najbliższą sobotę siłę handlowa będzie funkcjonowała jak w poprzednich wolnych dniach. To znaczy, że dyżurny wybrane sklepy spożywcze, 25 proc. kiosków „Ruchu” i dyżurne zakłady usługowe. Natomiast w niedzielę pracować będzie część placówek „Delikatosałów”.

RED. BARBARA KUBICA

zasłużona, długoletnia dziennikarka, członek Stowarzyszenia Dziennikarzy Polskich, odznaczona Srebrnym i Złotym Krzyżem Zasługi, odznaką honorową „Za zasługi dla Gdańska” i „Za zasługi dla Gdyni”, Medalem XXX-lecia i innymi odznaczeniami

W Zmarłej straciłmy ofiarą dziennikarkę, serdeczną koleżankę i wspalanego człowieka. Cześć jej pamięci.

Żywno! I rodzinie Zmarłej składamy wyrazy najgłębszego współczucia. Pogrzeb odbędzie się w dniu 20 bm. o godz. 13.30 na cmentarzu Srebrzysko w Gdańsku-Wrzeszczu.

Zarząd Oddziału Morskiego Stowarzyszenia Dziennikarzy Polskich

Spotkanie M. Rakowskiego ze studentami

Wczoraj wiceprezes Rady Ministrów Mieczysław Rakowski spotkał się z kierownictwem Socjalistycznego Związku Studentów Polskich, a następnie z przedstawicielami Niezależnego Zrzeszenia Studentów. W spotkaniach wzięli udział ministrowie nauki, szkolnictwa wyższego i techniki — prof. Janusz Górski.

Omdwiono sprawy nurtujące młodzież akademicką. M. Rakowski podkreślił konieczność przywrócenia normalnego toku zajęć w szkołach wyższych, jako że powstały wszelkie warunki do unormowania procesu dydaktyczno-naukowego.

6 dni nieznani porywacze...

W sobotę, 14 bm. wywieziono go z nie rozpoznanego pomieszczenia; wypuszczono na odludnym odcinku ulicy Kartuskiej. Uwolniony nie potrafił bliżej sprecyzować, kto go porwał, gdzie był i z jakiego tytułu stał się ofiarą tego bezprzykładnego w naszych warunkach porwania.

W poniedziałek, 16 bm. stoczniowa NSZZ „Solidarność” wystosowała list do prokuratora wojewódzkiego w Gdańsku z żądaniem wyjaśnienia sprawy w ciągu bieżącego tygodnia. W dniu następnym podobne pismo skierowali do prokuratora wojewódzkiego działacze partyjni Stoczni Gdańskiej im. Lenina.

Wczoraj w telewizyjnej „Panoramie” Prokuratora Wojewódzkiego ogłosił komunikat w tej sprawie, który

Zakończenie strajku w Łodzi

dolęcych autonomii, samodzielności i samorządności uczelni oraz społeczeństwa akademickiego. Wytyczono też szereg zadań dla działających zmierzających do poprawy warunków studiów i dalszego zwiększenia pomocy materialnej dla studentów. Zasadniczą zgodność uzyskano również w większości studenckich postulatów o charakterze ogólnospołecznym i politycznym. Pozostałe postulaty w tym zakresie sformułowane w protokole rozbieżności, uznając wspólnie, nie stanowią one przeszkody w podpisaniu porozumienia.

Akt podpisania porozumienia — w którym Międzyuczelniana Komisja Porozumiewawcza zobowiązała się zakończyć z dniem 18 bm. strajk studentów łódzkich oraz zapożyczać do innych ośrodków akademickich w kraju o zaprzestanie wszelkich akcji solidarnościowych został przyjęty przez setki zebranych w auli studentów gromkimi oklaskami. Na zakończenie odpiewano hymn państwowy, a przewodniczący obu komisji wygłosili krótkie przemówienia sumujące wielodniowe rozmowy.

Pełny tekst porozumienia opublikowany zostanie w Dzienniku Urzędowym Ministerstwa Nauki, Szkolnictwa Wyższego i Techniki, zostanie on przekazany rektorom wszystkich uczelni w kraju oraz centralnym redakcjom prasy studenckiej.

W tym celu plan realizacji „Programu Wisła”.

Przeznaczone na ten cel nakłady, w porównaniu z rokiem ubiegłym, nie wykazują żadnego wzrostu, a w planie robot budowlano-montażowych przewiduje się nawet zmniejszenie nakładów o ponad 5 proc. W br. budowę oczyszczalni ścieków uznano za najważniejszy kierunek inwestowania. Dlatego też udział nakładów przeznaczonych na ochronę wód zwiększono w br. z 45 proc. w 1980 r. do 60 proc. Znaczenie zmniejszono natomiast nakłady przewidziane na budowę kaskady Wisły. Z planu skreślono również zgłoszone przez poszczególne resorty projekty budowy kanału łączącego — Skawina, stropia wodnego Niepołomicze oraz stropia i elektrowni wodnej w Ciechocinku, a także portu węglowego w Tychach.

W br. kontynuowana będzie budowa pięciu dużych zbiorników rezerwacyjnych: „Dobczyce” na Rabie, „Czorstyn” na Dunajcu, „Łąka” na Pstyszynie, „Klimkówka” na Robie i „Hańcza” na Staszowskiej. Łączna pojemność tych zbiorników wynosi ok. 446 mln metrów sześciu. Żaden z nich nie będzie jednak oddany w tym roku do użytku, a ustalone terminy ich zakończenia ulegną przesunięciu.

W budowie „najdłuższą” będzie 59 dużych oczyszczalni ścieków o przepustowości blisko 3,5 mln m sześciu ścieków na dobę. W br. powinna być gotowa m. in. oczyszczalnia w Katowicach oraz oczyszczalnia przemysłowa w Zakładach Celulozowo-Papierniczych w Kwidzynie i Zakładach Azotowych we Wrocławiu. (Objekty te miały być oddane do użytku w 1980 roku). Z braku nakładów w br. wstrzymano jednak budowę dużych oczyszczalni ścieków w Zakładach Celulozowych w Niedomicach, papierniczych w Jezionnej, a także przy Zakładach Azotowych w Tornowie oraz budowę oczyszczalni ścieków w Hucie „Kato-wice”.

W br. powinno być oddanych do użytku 56 km nowych i zmodernizowanych węzłów przeciwpowodziowych. Oprócz tego w znacznym wolumenie

wszystkich (producentów, planistów, handlowców) nigdy zaś tych, którym przychodziło pić nawarzone w tym gromie piwo, czyli konsumentów. Bo kogo niby pytać? Trzydziestą parę milionów Polaków? Niemożliwe!

Wszystkim (producentów, planistów, handlowców) nigdy zaś tych, którym przychodziło pić nawarzone w tym gromie piwo, czyli konsumentów. Bo kogo niby pytać? Trzydziestą parę milionów Polaków? Niemożliwe!

Posiedzenie Biura Politycznego KC PZPR

podkreślono podczas obrad Biura Politycznego — liczne dowody zrozumienia naszych trudności i przyjęcie z pomocą ekonomiczną przez CSRS i NRD.

Stwierdzono, że rozmowy te mają doniosłe znaczenie dla rozwoju przyjaźielskich stosunków z naszymi sąsiadami, dla współdziałania Polskiej Zjednoczonej Partii Robotniczej z Komunistyczną Partią Czechosłowacji i Niemiecką Socjalistyczną Partią Jedności, a także współpracy naszych państw we wszystkich dziedzinach — jak

Ekonomiczny program R. Reagana

W przemówieniu wygłoszonym wczoraj wiceprezesa w Kongresie USA, prezydent Ronald Reagan przedstawił program polityki ekonomicznej swej administracji, celem którego jest uźwiolenie gospodarki amerykańskiej, przeżyjącej kryzys. Zaproponował on m. in. zmniejszenie o 8 mld dolarów budżetu ogłoszonego na ten rok przez byłego prezydenta Cartera i o 43,8 mld dolarów budżetu na rok finansowy rozpoczynający się 1 października br. Innymi zaleceniami są: obniżka indywidualnego podatku dochodowego o 10 proc., ścisła kontrola obrotu gotówką w sektorze państwowym, zniesienie reglamentacji handlowych, stabilizacja dolara na międzynarodowym rynku finansowym. Tylko na cele obrony program Reagana przewiduje wzrost wydatków budżetowych.

Samorządność wsi

szczebel centralny. Na razie odnowa stała jeszcze dociera do wsi i np. kółkom łatwiej już dziś dogadać się z premierem, niż często z naczelnikiem gminy.

— Jak więc ocenia stronnictwo demokratyczne proces odrodzenia się samorządu rolniczego? — Ogólnie mogę powiedzieć, że ten proces przebiega prawidłowo, chociaż nie jednolicie, różnie w różnych gminach, województwach i regionach, pokonując opór na swej drodze. Proces ten jednak postępuje naprzód. Po nad 98 proc. kółek rolniczych w kraju przyjęło nowy statut, wnosząc często do niego swoje istotne poprawki, łącznie np. z prawem do akcji proletariackiej. Były i zdarzają się jeszcze przypadki ingerowania naczelników gmin i dyrektorów SKR w zebrania kółek rolniczych, w ich statuty, programy działania, „ustawiania” ich. Z tej m. in. przyczyn 1700 kółek rolniczych odrzuciło lub odczytało decyzję przyjęcia statutu. Często jednak rolnicy potrafili sprzeciwić się biurokratyzmowi ingerencjom, stawiali na swoim, dochodzili nawet do usuwania urzędników z zebrania. Podobne zjawiska faworyzują powstawaniu gminnych związków kółek i organizacji rolniczych, których do związków powstało dotychczas 1970 na 2070 gmin. Nowe rodzi się więc w walce z biurokracją. Naczelnicy gmin przekazują swoje u-

Koniec zgody na buble!

Apel dziennikarzy do Komisji Reformy Gospodarczej

Apel dziennikarzy do Komisji Reformy Gospodarczej

Apel dziennikarzy do Komisji Reformy Gospodarczej

Tajemnicza plaga morderstw

Tajemnicza plaga morderstw

Tajemnicza plaga morderstw

Tajemnicza plaga morderstw

W Marynarce Wojennej Odznaczenia i akty nominacyjne

Wczoraj w Gdyni przedstawiciele dowództwa Marynarki Wojennej spotkali się z grupą oficerów, chorążych i podoficerów szczególnie zasłużonych w umacnianiu obronności PRL oraz systematycznym osiągnięciu bardzo dobrych wyników w działalności wojskowej i społecznej. Wyręczone im zostały odznaczenia państwowe i akty nominacyjne. Krzyże Kawalerskie Orderu Odrodzenia Polski otrzymali: st. bosm. Józef Korycki, kmdr. mdr. Jan Szymański, kmdr. par. Jan Wysocki, akty nominacyjne na stopień komandora wręczono wielu oficerom.

Jan Paweł II kontynuuje podróż

Papież spędzi tu dzień i najbliższą noc, po czym ude się do Davao na filipińskiej wyspie Mindanao. Następnie skieruje się ponownie na północ do Bacolod na równoleżnik położonej do Cebu wyspie Negros, potem do obozu uchodźców wielomilskich w pobliżu Manili, wreszcie do miasta Baguio leżącego na północ od stolicy.

Drugi dzień pobytu na Filipinach, papież Jan Paweł II zakończy apelem o przyjęcie z pomocą biednym, zwzał studentów, aby dążyli do zmian drogą pokojową oraz oznajmił, że wkrótce uda się z wizytą do Chin.

Drugi dzień pobytu na Filipinach, papież Jan Paweł II zakończy apelem o przyjęcie z pomocą biednym, zwzał studentów, aby dążyli do zmian drogą pokojową oraz oznajmił, że wkrótce uda się z wizytą do Chin.

Drugi dzień pobytu na Filipinach, papież Jan Paweł II zakończy apelem o przyjęcie z pomocą biednym, zwzał studentów, aby dążyli do zmian drogą pokojową oraz oznajmił, że wkrótce uda się z wizytą do Chin.

Tylko przez 24 dni cieszyli się zrabowanym złotem

Powodzeniem zakończyło się zmuszenie i bardzo skomplikowane śledztwo prowadzone przez ekipę dochodzeniową KW MO w Bydgoszczy, a mającej na celu wykrycie sprawców napadu rabunkowego dokonanego nocą w Tychach na tamtejszy sklep jubilerski.

Łupem rabusiów padły złote przedmioty wartości blisko 3 milionów złotych przechowywane w specjalnym sejfie.

Po skrupulatnym śledztwie, dzięki szerokiemu współdziałaniu społeczeństwa — funkcjonariuszom MO udało się po okresie 24 dni orestrować dwóch podejrzanych o napad rabunkowy. Łup odnaleziono w całości w miejscu, które wskazał zatrzymany 39-letni Hans W. oraz 25-letni Ryszard T.

Kilka dni temu pisaliśmy o seri fałszywych 1000-złotowych banknotów, które pojawiły się w Warszawie, Łodzi i innych miastach. Pochwycono kilka fałszyków i obecnie wszystkie wskazuje na to, że fałszerz zaprzestał swojej działalności.

Jest to już drugi „rzut” fałszyków. Pierwszy ukazał się w kwietniu 1979 roku w Łodzi. Dokładna ekspertyza fałszyków łódzkich z 1979 roku i tegorocznych warszawskich wykazała, iż pochodzą one z tego samego źródła. Ekspertyza, której dokona Skarbiec Emisyjny Narodowego Banku Polskiego, ustaliła, że fałszyki zostały wykonane metodą poligraficzną, sprawa musiał więc mieć dostęp do maszyny drukarskiej.

WSMW zaprasza

W niedzielę, 22 bm. Wyższa Szkoła Marynarki Wojennej im. Bohaterów Westerplatte w Gdyni organizuje „dzień otwarty uczelni”. Wszyscy interesujący się zawodem oficera Marynarki Wojennej i służbą na morzu będą mogli od godz. 9.00 do 14.00 zapoznać się z warunkami naboru do uczelni, zwiedzić jej bazę szkoleniową i liczne gabinety dydaktyczno-wychowawcze. Po uczelni oprowadzać będą jej słuchacze. W programie m. in. projekcja filmów o Marynarce Wojennej oraz zwiadzenie okrętów szkolnych.

Komenda i słuchacze WSMW zapraszają ponadto na kolejne „dni otwarte uczelni” 22 marca i 5 kwietnia br. Dojazd z Gdyni spod Dworca Głównego PKP autobusami komunikacji miejskiej 104, 150 i 128.



Chwila odpoczynku Fot. M. Zarzecki

Zanim wichura zrobi zaległe porządki

„Zieleń miejska” bezradna

Wichury na Wybrzeżu nie należą do rzadkości. Najlepszym tego przykładem był początek bieżącego miesiąca, kiedy to silne i porywyście wiatry zdemolowały Trójmiasto i jego okolice. Poszkodowani zostali także ludzie.

nia, którego na al. Zwycięstwa przyniósł przewracająca się lipa. Piechy doznał ciężkich obrażeń rąk, nóg i złamania miednicy. Jazdnie gdańskich alei usiane były polamanymi konarami...

Na ul. Klinicznej w Gdańsku, pamiętnego 3 lutego, naprzeciw Instytutu Polonistwa, samochód, którym jechał Eugeniusz K. został przywalony przez drzewo. Kierowca poniósł śmierć na miejscu. Tego samego dnia udało się uratować przechod-

nie, którego na al. Zwycięstwa przyniósł przewracająca się lipa. Piechy doznał ciężkich obrażeń rąk, nóg i złamania miednicy. Jazdnie gdańskich alei usiane były polamanymi konarami...

W podróż cudzym samochodem

22 bm. z Gdańska do Prahy (Czechosłowacja) pojechał „Fiat 125p”. Wóznik 3 miejsca. Istnieje możliwość powrotu. Wiadomości: Gdańsk-Zabianka ul. Gospod. 6 H m. 18.

GTF zaprasza

Gdańskie Towarzystwo Fotograficzne zaprasza wszystkich zainteresowanych na wieczór autorów KURSÓW LEWICZKI SKIEGO prezesa ZPAF, który odbędzie się w n. 20.00, 20.00, 20.00 w Klubie Międzynarodowej Prasy i Książki przy ul. Długiej 35 w Gdańsku.

Dorobiony klucz

W mieszkaniu Jacka L., zamieszkałego w Gdyni, zebrało się paru kolegów, aby posłuchać muzyki. Jeden z nich, 27-letni Andrzej Papierkiewicz, zam. w Gdyni, korzystając z nieuwagi gospodarza zabrał klucze do mieszkania, leżące na szafce. Pod jakimś pretekstem opuścił „na chwilę” towarzystwo i w tym czasie udał się na halę targową, gdzie w punk-

cie usługowym kazał dorobić sobie kopie do mieszkania kolegi. Po powrocie położył zabrane uprzednio klucze na swoim miejscu.

Andrzej Papierkiewicz, wiedząc, że wieczorem Jacek L. udał się do Rumi, zamówił taksówkę, którą podjechał pod dom w którym mieszka Jacek L. Dorobionym kluczem bez trudu otworzył jego mieszkanie. Zabrał telewizor, radio stereofoniczne z dwoma kolumnami głośnikowymi, magnetofon i 15 taśm. Wszystkie te przedmioty taksówką, która na niego oczekiwała, zawiózł do swojej znajomej, Barbary D., zamieszkałej w Gdyni. Oświadczył jej, że stanowią własność jego siostry i za wszystko zapłacił 33 tys. zł.

Kradzież została oczywiście odkryta i sprawca znalazł się w areszcie. Usiłował dowiedzieć, że to ktoś inny dokonał kradzieży, a na zamierzonej jedynie sprzedaż sprzętu radio-telewizyjnego. Prawda nie dała się jednak ukryć i amator cudzej własności zasiadł na ławie oskarżonych przed Sądem Rejonowym w Gdyni. Karany już uprzednio Andrzej Papierkiewicz, który dopiero przed rokiem odpowiadał jako recydywista i został skazany na karę 2 i pół roku pozbawienia wolności oraz 20 tys. zł grzywny. Sąd orzekł w stosunku do skazanego nadzór ochronny przez okres 4 lat i zobowiązał go do podjęcia pracy zarobkowej w społecznym zakładzie.

Wyrok nie jest prawomocny. ga

Zginęła torebka

12 bm. we Wrzeszczu przy stacji CPN (kolo Rozgosił Polskiego Radia) zabrano brązową torebkę na duży pasek z zawartością (dokumenty). Uczelniego znalazła wysoka wynagrodzenie. Wiadomości: tel. 56-2196 po godz. 19.

„Skoki” do piwnic i z... pierwszego piętra

Najpierw z kościoła Sw. Wojciecha w Starogardzie Gdańskim skradziono mikrofony i naczynia liturgiczne oraz skarbnicę z pieniędzmi, potem taki sam los spotkał — waząca ok. 100 kg — kasetę z pieniędzmi i mikrofony zabrane z kościoła Sw. Mateusza. Energetyczne działania funkcjonariuszy KM MO pozwoliły rychło trafić na trop dwóch podejrzanych, liczących 18 i 21 lat. Odnalaziono ich w melinie na osiedlu Kasprzaka, gdzie bawili się w najlepsze, korzystając z łupów, pochodzących z innych włamań.

Widok milicyjnych mundurów wyrażnie speszzył gospodarzy, bo nikim kaskaderzy skoczyli do okien mieszkania na pierwszym piętrze, salując się ucieczką.

Talent w nogach mieli jednak znacznie mniejszy niż do włamywania się do zamkniętych pomieszczeń; niebawem ich ujęto. Przynajmniej wówczas sam m. in. do tego, że kasetę z kościoła Sw. Mateusza wynieśli w biały dzień, umieścili na sankach, wywieźli do parku, a po rozbiciu, utopili w rzece Wierzyca. Dowód rzeczowy udało się odnaleźć przy pomocy strażaków.

Podjeźdźcy opowiedzieli również o innych swoich czynach. M. in. o włamaniach do 35 piwnic, z których zabierali głównie wina domowej roboty, nie gardząc również innymi wiktuałami, przechowywanymi przez zapobiegliwe gospodynie. Któregoś nocy „odwiedzili” również zakłady „Polfa”, gdzie po sforsovaniu drzwi wlamali się do szafek, ogolając je z garderob i innych przechowywanych tam rzeczy.

Przestępcy proceder został przerwany, a podejrzanych, którzy już w przeszłości stawali przed sądem, a ostatnio nigdzie nie pracowali, żyjąc dzięki łupom, pochodzących z włamań, osadzono w areszcie. A.

Psie sprawy

15 bm. w Gdańsku okolicie Starówki zagnął rudy cocker spaniel. Pies miał obrotu brązowego. Tymczasem opiekunka prosiła o wiadomości za wynagrodzeniem. Tel. 31-74-67.

Co sądzicie o propozycji MHWiU w sprawie przedpłat

JUZ od tygodnia odbieramy od Czytelników sygnały skierowane do Federacji Konsumentów. Federacja nie jest jeszcze zarejestrowana jako organizacja społeczna, czyli nie działa formalnie. Aby mogło dojść do tego, jesteśmy potrzebni Wy — konsumenci. Wstąpienie do FK nie wymaga płacenia składek, wystawiania legitymacji itp. zabiegów, biurokratycznych.

W poniedziałkowym wydaniu gazety pisaliśmy o problemach związanych z sobotnią sprzedażą chleba. Skłapy wyprowadzone do wlny w soboty oferowały. Zasięgnęliśmy w tej sprawie opinii piekarni. Kierownik piekarni nr 2 w Gdańsku, Jerzy Opalak, powiedział nam, że uważa za słuszną wprowadzenie stałej zasady dostaw interwencyjnych dla placówek pracujących w soboty. Wszystkie jednak zależy od możliwości PTHW.

Ciekawą propozycję zgłosił kierownik techniczny piekarni nr 15 w Gdyni Józef Iwański. Otóż sprzedaż chleba w wolne soboty prowadziłby sklepy położone bezpośrednio obok piekarni. W ten sposób rozwiązać można problem transportu. Jest jednak jeszcze jedna ważna sprawa — większość sklepów nie ma zaplecza i dostarczony w piątek chleb jest sprzedawany pro-

To nie pierwszy przypadek Niemowlaki czekają ale na dobre mleko

Rodzice najmłodszych obywateli Trójmiasta odczuli kłopoty, związane z przestołem rypińskiej wytwórni mleka w proszku. Producent ten zaopatruje Wybrzeże w niezastąpiony towar. Proszkownia w Ryplinie już ruszyła i kłopoty powinny się skończyć niebawem.

„Express Wieczorny” w nr 30 z tego roku drukuje wiadomość, w którym główny inspektor sanitarny doc. dr Ryszard Brzozowski wyraża swoją opinię o „rypińskiej sprawie”. Cytując za kolegami: „Wykrycie zakażenia w mleku w proszku dla niemowląt wyprodukowanym w Ryplinie jest pierwszym tak drastycznym przypadkiem na przestrzeni ostatnich lat. Dobrze, że wrocławskie San-Epid. nie zlekceważył tej sprawy i podjął szybkie działania”.

Koniec cytatu. Tylko że mija się on zdecydowanie z prawdą, 4 sierpnia ub. r. w artykule „Kontrola gotowania” przytoczaliśmy wyniki badań gdańskiego San-Epidu z lat 1979 i 1980, dotyczących tego samego rypińskiego produktu. Były one alarmujące! Z 22 przebadanych w tym okresie prób zakwestionowano 20 ze względu na obecność bakterii i gronkowców! Ripostując — zakłady podpierały się analizami... wrocławskie San-Epidu. Wyniki gdańskich badań zostały tam przesłane. Krytyka prasowa — pominięta została przez „operatywną” placówkę milczącym. Dlatego dziwi mnie wypowiedź doc. dr. R. Brzozowskiego.

Wczoraj jeden z naszych Czytelników sygnalizował prawdopodobieństwo podobnego wypadku przy ul. Majakowskiego w Gdańsku. Nadwężona nawałnica lipa przelamała się na pół. Każdego dnia pień drzewa coraz bardziej rozszczepia się. Wystarczy teraz trochę większy wiatr... A dodajmy, że od dwóch tygodni, narażeni na katastrofę przechodnie ul. Majakowskiego interweniują w wydziale lasów komunalnych MPBIKTZ. Bezsukcesywnie.

Od pracownika tegoż działu uszyliśmy, iż ostatnio katalizmy uszkodzili na terenie Gdańska ponad 200 drzew, wydział dysponuje tylko jedną, czteruosobową brygadą „zaopatrzoną w dwa podnośniki. Usunięcie uszkodzonego kolosa z gesty zabudowy miejskiej także nie należy do najłatwiejszych zadań. Robi się więc to, co jest bezspornie najniebezpieczniej. Jako przykład podano mi ścięcie w Bysewie drzewa, którego konar, spadając, zranił dziecko.

Brygada lasów komunalnych pielęgnuje gdańskie drzewostany. Nie daje jednak rady sprostać zadaniom w sytuacjach wyjątkowych. I na takie — przedsiębiorstwo zieleni miejskiej musi być przygotowane. Proponujemy więc przeszkolić część urzędników do pomocy przy usuwaniu skutków kataklizmów atmosferycznych; po to, aby nie sprawdzało się przysłowie, że mądry Polak po szkodzi... Chyba, że kierownictwo MPBIKTZ ma lepsze pomysły. GZ

Kurs dla wychowawców

Za naszym pośrednictwem Wydział Oświaty i Wychowania w Gdańsku pragnie powiadomić, że organizuje kurs dla wychowawców kolonii i zimowisk. Podania z akceptacją zakładu pracy należy składać osobiście w Wydziale Oświaty i Wychowania przy ul. Kosy Oświęcimskiej 11, pok. 18, przedstawiając do wglądu świadectwo dojrzałości i dowód osobisty w terminie do 6. III. 1981 r. Blisze informacje pod tel. 31-39-11.

Kto zatańczy i zaśpiewa z zespołem „Gdańsk”?

W październiku 1979 roku, o czym informowaliśmy, w Miejskim Domu Kultury w Gdańsku wznowił działalność Zespół Piosenki i Tańca „Gdańsk”. Już w ub. r. zespół odniósł szereg sukcesów, m. in. zajął I miejsce w konkursie „Ja i moje miasto” oraz został laureatem VI Wojewódzkiego Turnieju Talentów Taniecznych w Sopocie.

Zespół aktualnie przygotowuje nowy program i w związku z tym po-

szukuje utalentowanych, młodych ludzi. Kto więc ukończył 16 lat, posiada poczucie rytmu, jest muzyczny i dysponuje odpowiednim głosem, będzie mile widziany. Zgłoszenia przyjmuje kierownik zespołu w poniedziałki i piątki w godz. od 16 do 20 w Miejskim Domu Kultury w Gdańsku, ul. Dworcowa 4. Informacje telefoniczne codziennie w godz. od 11 do 20, tel. 31-34-77.

REPORTERZY informują

Wszystkie wczorajsze wypadki drogowe na terenie województwa gdańskiego spowodowane zostały przez nieostrożnych lub łamiących przepisy pieszych.

W Gdyni na ul. Władysława IV Jan K., kierując „Jelczem” nr rej. OLA-897F najeżdżał Piotra Sz., który przechodził przez jezdnię w miejscu nie wyznaczonym. Piotr Sz. dostał się pod kota przyczepty i poniósł śmierć na miejscu.

Na skrzyżowaniu ulic Grunwaldzkiej i Ceynowy w Gdańsku Marian B. gwałtownie wszedł na jezdnię w miejscu nie wyznaczonym dla pieszych. Najechny został przez „Warszawę” nr GDO-1030, prowadzoną przez Tadeusza B. Pieszy doznał obrażeń ciała i znajduje się w szpitalu.

Także w Gdańsku 13-letni Kazimierz S. bez upewnienia się wbiegł na jezdnię ul. Czarny Dwór w miejscu nie wyznaczonym dla pieszych. Uderzony został prawym przednim błotnikiem nadjeżdżającego „Fiatu 125p”, nr rej. GDO-5817, kierowanego przez Wincentego K. Chłopiec doznał ciężkich obrażeń ciała.

Na ul. Łąkowej w Gdańsku Artur N., kierowca „Zastawy” nr GDU-1577 na wyznaczonym przejściu dla pieszych najeżdżał 60-letniego Józefa G. Poszkodowany pozostał na operacji w szpitalu Akademii Medycznej.

Telefoniczne porady prawne

Jak nas powiadomili członkowie Komisji Prawa Pracy Zarządu Wojewódzkiego Zrzeszenia Prawników Polskich w Gdańsku — udzielają oni bezpłatnych porad telefonicznych z zakresu prawa pracy.

W poniedziałki i środy w godz. 12 — 14, tel. 37-92-09

W wtorki i czwartki w godz. 12 — 14, tel. 27-73-77

W piątki w godz. 12 — 14, tel. 37-83-21.

Marnotrawstwo energii

W listopadzie ub. r. mocą decyzji wojewody gdańskiego wprowadzony został plan ograniczeń poboru mocy elektrycznej dla odbiorców nieprzemysłowych. Zobowiązywał on ich do zmniejszenia zużycia prądu w dni robocze w godzinach od 10 do 11 i od 18 do 19.

Funkcjonariusze gdańskiego MSP postanowili sprawdzić jak w praktyce realizuje się ów plan, oznaczony symbolem „R-1”. Okazało się, że na 40 przeprowadzonych kontroli w sklepach, biurach i pawilonach usługowych, kierownicy 15 w ogóle nie wiedzeli o decyzji wojewody. Utknęła widać gdzieś w dyrekcyjnych biurkach.

Najwięcej zarzutów było pod adresem handlu. Pełne oświelenie w dzień stwierdził kontrolujący w kilkunastu sklepach WSS „Społem” i WPHW.

Ostatecznie tylko w ciągu jednego dnia funkcjonariusze MSP wypisali 15 mandatów, a także udzielili kilkunastu upomnień. Można więc twierdzić, że plan „R-1” w praktyce nie zdaje egzaminu. Wypadałoby chyba zastanowić się, w jaki sposób egzekwować wydane decyzje, by nie trafiały one tylko do sufitu. W takim bowiem przypadku szkoda czasu poświęconego na przygotowanie programu oszczędności energii.

Man.

Decyzja trafita w próżnię...

W tabeli prowadzi Spółnia Gdańsk przed Stąg Bielsko i Startem — po 10 pkt., LKS Łódź i Radomką Radom — po 6 pkt. oraz Startką Toruń — 1 pkt.

Bez składek i biurokracji...

1. Czy projekt MHWiU uznaje Pan (i) za: A — dobry, B — mam zastrzeżenia...

2. Jeśli ma Pan (i) zastrzeżenia, bądź obawy, to jakie...

3. Opublikowano listę wyrobów, które będziemy nabywać na przedpłaty. Czy uważa Pan (i), że któryś z nich należy z listy skreślić lub coś jeszcze do niej dodać?

4. Czy proponowany tryb wpłacania pieniędzy odpowiada Panu (i) mam zastrzeżenia... Co proponuje?

5. Wracając pieniądza na konkretny wyrób — jak długo spony byłby Pan (i) czekał na jego otrzymanie?

Odpowiedzi na ankietę prosimy nadsyłać pod adres: 80-958 Gdańsk, Targ Drzewny 3/7 z dopiskiem: Federacja Konsumentów.

Nadal przyjmujemy zgłoszenia do Wojewódzkiego Klubu Konsumentów. Jak wiadomo Czytelnikom, Federacja Konsumentów nie wymaga od swoich członków zdolności organizacyjnych, czuwania „pod telefonem”. Patrzcie nam są Wasze sygnały, wiedza, aktywność. Prosimy o zgłoszenia listowe lub telefony pod numer: 31-27-49 lub 31-50-41 wewn. 112. Nie bądźcie bierni!

DOROTA JAROCKA

Sport

Koszykarzom GKS pod rozwagę

Finisz już bliski - czas wzmocnić tempo gry

Druga runda rozgrywek ekstraklasz koszykarzy toczy się pod znakiem wielu niespodzianek. Jeszcze do niedawna wydawało się, że pewnych niemal spadkowiczów upatrywać należy w zespołach Startu Lublin, EKS Łódź i Legii Warszawa. Tymczasem ostatnie serie spotkań sprawiły, że sytuacja w tabeli stała się bardziej klarowna w czółwce, natomiast skomplikowała się w jej dolnych rejonach. Oto bowiem zespół stołecznej Legii akwapiłwie wykorzystuje nierówną formę swoich rywali, gra nieźle i zdobywa punkty, dzięki którym umocnił swoją siatkę i chyba już zażegnał niebezpieczeństwo degradacji. Koszykarze Legii mają taką samą ilość punktów co Resovia Rzeszów, zajmująca 6 miejsce w tabeli.

W sobotę i niedzielę odbędą się także mecze koszykówki mężczyzn o mistrzostwo II i III ligi oraz centralnej ligi juniorów. W hali gdańskiej Spójni, przy ul. Słowackiego we Wrzeszczu Spójnia stoczy dwa pojedynki z AZS Koszalin (sobota, godz. 17 i niedziela, godz. 11.30) w hali Startu, przy ul. Bema w Gdyni miejscowy Start grać będzie z Wioławia Wioławek (niedziela, godz. 12). Juniorzy Spójni stoczą natomiast swój pojedynek z Astoria Bydgoszcz w niedzielę o godz. 13.15 w hali, przy ul. Słowackiego we Wrzeszczu. (Jot.)

O punkty FIS

Na trasach slalomu

W miejscowości Chiengau został rozegrany slalom specjalny mężczyzn o punkty FIS. Zwyciężył Klaus Heidegger — 93,90 przed Gerolmem Weibchem (obaj Austria) — 95,13 Florianem Beckiem (RFN) — 95,18. Najmłodsze slalom specjalny o punkty FIS w Hochflenu wygrali reprezentanci RFN — Peter Roth — 94,68 przed Florianem Beckiem 95,06 i Berndem Feilbiggerem — 95,07.

Sportowe różności

Siatkarki Spójni prowadzą

Wczoraj rozpoczął się w Bielsku-Białej pierwszy, pięciodniowy turniej grupy B w siatkówce kobiet, w którym biorą udział zespoły — Spójnia Gdańsk, Startką Toruń, EKS Łódź, Radomki Radom, Start Bielsko i Startu Łódź.

Spotkania turniejowe zainaugurowane zostały meczem między Spójnią i Startką Toruń. Mecz ten toczył się pod dyktando siatkarek Spójni, które też odniosły łatwe zwycięstwo 3:0 (15:13, 15:9, 15:7).

W drugim spotkaniu między EKS Łódź i Startem Łódź doszło do dramatycznej walki, która trwała ponad 2,5 godziny. Pierwsze dwa sety wygrały zawodniczki EKS. W trzecim prowadziły siatkarki Startu 3:2 (0:15, 13:15, 15:12, 15:12, 15:10). W drużynie Startu najlepiej zagrały Chmielnicka, Kopyńska i Kłapacka, a w EKS — Krogulski i Dudkiewicz.

W tabeli prowadzi Spójnia Gdańsk

W tabeli prowadzi Spójnia Gdańsk przed Stąg Bielsko i Startem — po 10 pkt., LKS Łódź i Radomką Radom — po 6 pkt. oraz Startką Toruń — 1 pkt.

W specjalnym dziale rekreacji i sportu

W specjalnym dziale rekreacji i sportu zatrudniono na stanowisku sportowca z pensją zależną od posiadanej klasy od 6 do 9 tys. zł — 15 najlepszych zapasników. Dalszych 5, stanowiących zaplecze kadry, zatrudniono w zakładzie zgodnie z kwalifikacjami z ulgą 50 proc. czasu pracy dla swobodnego uczestniczenia w treningach i zawodach. Podobnie postąpiono z kadra III-ligowego zespołu piłki nożnej, którego rezerwa już od września ub. r. pracuje normalnie. Trenerzy i instruktorzy zatrudnieni zostali w dziale sportu i rekreacji. (Jot.)

Zawodnicy i trenerzy dębickiej Wisłoki podjęli pracę w „Stomilu”

Od stycznia br. decyzją dyrekcji Dębickich Zakładów Opon Samochodowych „Stomil”, które opiekują się MKS Wisłoka Dębica wszyscy zawodnicy i trenerzy tego klubu zostali skierowani do normalnej pracy w przedsiębiorstwie. Decyzję tę przy spieszyli niewątpliwie prowadzone przez organa ścigania śledztwo w sprawie niewłaściwego gospodarowania zakładowymi pieniędzmi przeznaczonymi na działalność sportową.

Dyrekcja zakładów wspólnie z NSZZ „Solidarność” i NSZZ Pracowników Przemysłu Chemicznego postanowiła utrzymać i prowadzić działalność sekcji zakładowego klubu

W tabeli prowadzi Spójnia Gdańsk przed Stąg Bielsko i Startem — po 10 pkt., LKS Łódź i Radomką Radom — po 6 pkt. oraz Startką Toruń — 1 pkt.

W tabeli prowadzi Spójnia Gdańsk przed Stąg Bielsko i Startem — po 10 pkt., LKS Łódź i Radomką Radom — po 6 pkt. oraz Startką Toruń — 1 pkt.

W tabeli prowadzi Spójnia Gdańsk przed Stąg Bielsko i Startem — po 10 pkt., LKS Łódź i Radomką Radom — po 6 pkt. oraz Startką Toruń — 1 pkt.

W tabeli prowadzi Spójnia Gdańsk przed Stąg Bielsko i Startem — po 10 pkt., LKS Łódź i Radomką Radom — po 6 pkt. oraz Startką Toruń — 1 pkt.

W tabeli prowadzi Spójnia Gdańsk przed Stąg Bielsko i Startem — po 10 pkt., LKS Łódź i Radomką Radom — po 6 pkt. oraz Startką Toruń — 1 pkt.

W tabeli prowadzi Spójnia Gdańsk przed Stąg Bielsko i Startem — po 10 pkt., LKS Łódź i Radomką Radom — po 6 pkt. oraz Startką Toruń — 1 pkt.

W tabeli prowadzi Spójnia Gdańsk przed Stąg Bielsko i Startem — po 10 pkt., LKS Łódź i Radomką Radom — po 6 pkt. oraz Startką Toruń — 1 pkt.

W tabeli prowadzi Spójnia Gdańsk przed Stąg Bielsko i Startem — po 10 pkt., LKS Łódź i Radomką Radom — po 6 pkt. oraz Startką Toruń — 1 pkt.

W tabeli prowadzi Spójnia Gdańsk przed Stąg Bielsko i Startem — po 10 pkt., LKS Łódź i Radomką Radom — po 6 pkt. oraz Startką Toruń — 1 pkt.

W tabeli prowadzi Spójnia Gdańsk przed Stąg Bielsko i Startem — po 10 pkt., LKS Łódź i Radomką Radom — po 6 pkt. oraz Startką Toruń — 1 pkt.

SZLACHETNE ZDROWIE

Elektroniczna trzustka

Lekarze z akademii medycznej w amerykańskim stanie Nowy Meksyk jako pierwsi na świecie zdecydowali się na wszczęcie pacjentowi wewnętrznej pompy insulinowej. Operacji dokończył 7 stycznia br. i jak dotąd nie stwierdzono najmniejszych nawet zakłóceń w pracy urządzenia.

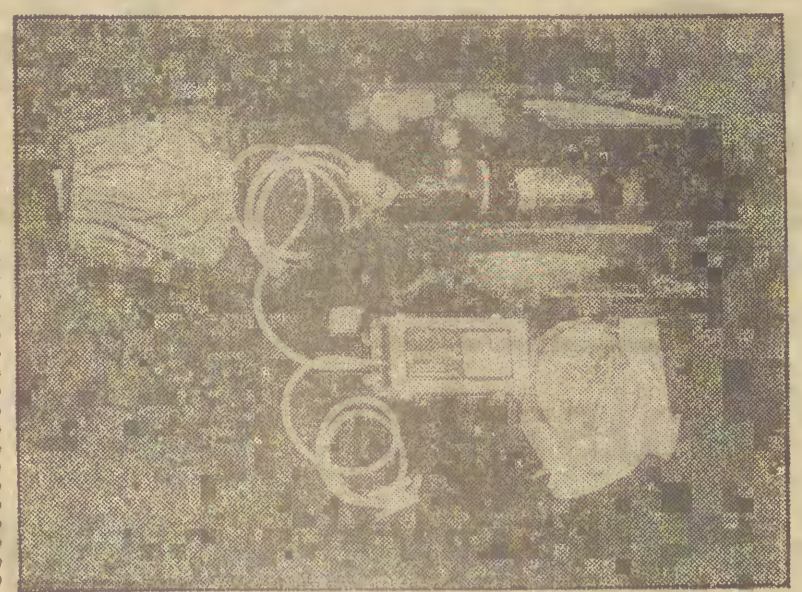
Pompa spełnia rolę sztucznej trzustki wyposażonej jest w mini-komputer i układy, przekazując na bieżąco do krwi rozrządzenie zdalnego sterowania, działające z zapobieganiem organizmowi na dzień porcje insuliny. Ponieważ jest posiadaczem. Za naciśnięciem odpo-

wiednich guzików można dowiedzieć się w jakich dawkach i z jaką szybkością pompa podaje insulinę, a nawet „zapłacić” o stan baterii. Wszczęta w mięsień ścianki żołądka, eliminuje kłopotliwą konieczność wykonywania codziennych zastrzyków, na które skazane są osoby chore na cukrzycę.

Elektroniczne urządzenie wazy 70-letniej 312 gramów — razem z pompą, bateriami, elektroniką i obudową. Pojemnik na insulinę zlokalizowany jest pod powłoką żołądka i połączony z pompą krótkim przewodem. Zapas insuliny, który uzupełnia się za pomocą zastrzyków, starcza obecnie na tydzień. Naukowcy sądzą jednak, że wkrótce będzie można instalować zbiorniki o pojemności odpowiadającej zapotrzebowaniu miesięcznemu.

Lekarze i naukowcy spodziewają się, że urządzenie odznaczające się możliwością ciągłego podawania niezbędnych organizmowi hormonów, pozwoli chorym na cukrzycę uniknąć szeregu komplikacji zdrowotnych, nagminnie występujących przy konwencjonalnych dawkach lub dożylnych sposobach wprowadzania insuliny do organizmu. Pierwszym człowiekiem z elektroniczną trzustką stał się 41-letni Monte Patterson, który choruje na cukrzycę od piętego roku życia. Istnieje nadzieja, że pompa insulinoowa pozwoli mu na wyłączenie nieokreślonych dawek i związanych z cukrzycą zaburzeń systemu nerwowego i krwotoków z oczu.

PAP



Torba „Pneupack” zawierająca pełny zestaw do uzielenienia pierwszej pomocy w warunkach zagrożenia życia ludzkiego.

Turystyczny zestaw pierwszej pomocy

Nie tylko podczas wykonywania szczególnie trudnych i niebezpiecznych zawodów, ale także w czasie

codziennych sytuacji życiowych ludzie narażeni są na wypadki mogące spowodować urażenia przytomności, zatrzymanie oddechu i efekcie akcji serca. O tym czy człowiek tak zagrożony będzie żył decydują zaledwie 4 minuty — właśnie ten krótki czas jest przetrzymaniem organizmu bez dopływu tlenu do płuc. Im więc szybciej udzieli się pierwszej pomocy, tym większe są szanse uratowania ludzkiego życia.

Jedną z angielskich firm wyprodukowała zestaw do udzielania pierwszej pomocy i reanimacji mieszczący się w turystycznej torbie. Jest ona stosunkowo lekka (waga 10 kg), wygodna w noszeniu (można ją nosić w ręku, na posku przez ramię i umieszczoną na plecach, gdy obie ręce muszą być zajęte np. przy wspinaczce wysokogórskiej) i nie zajmuje wiele miejsca. Całość — torba wraz z wyposażeniem, nosi nazwę „Pneupack”.

Podobnie jak u nas apteczka pierwszej pomocy, tak w Anglii ta podręczna torba coraz powszechniej stosowana jest przez osoby prywatne.



Na zdjęciu: torba ta jest bardzo wygodna w noszeniu.

CAF — Staszyszyn

Szklą fotochromowe

Jeleniogórskie Zakłady Optyczne są jedynym producentem szklą optycznego w różnych formach: blokach, taśmach, prętach i płytach. Wytworzą się to soczewki, wszelkiego rodzaju kondensatory, zwierciadła kinowe i sygnalizacyjne oraz optyczne przyrządy do pomiarów, dyskopki i epidiaskopki. Najnowszym osiągnięciem w dziedzinie produkcji szklą chromowanych są korekcyjne, fotochromowe, kolorowe szklą okularowe. Dotychczas trzeba było je sprowadzać z zagranicy.

Z chwilą uruchomienia produkcji w Jeleniej Górze, stały się dostępne na naszym rynku. Szklą te wyróżniają się wieloma istotnymi zaletami. Ich podstawową, wyjściową właściwością (zaciemnienie) wynosi 30 proc. Wzrasta ona pod wpływem działania promieni słonecznych i zależy od ich intensywności. Przy dużym nasłonecznieniu lub na śniegu dochodzi nawet do 80 procent. Zmiana zaciemnienia szklą następuje w czasie od 3 do 5 minut w zależności od mocy szklą.



Na zdjęciu: w trakcie produkcji szklą okularowych; poniżej szklą z Jeleniogórskich Zakładów Optycznych.

CAF — Hawolej

W instytucie dla głuchoniemych

Z badań przeprowadzonych przez Światową Organizację Zdrowia (WHO) wynika, że coraz więcej ludzi cierpi na niedohearing słuchu. Przyczyną są m.in. skażenia środowiska, wpływ środków toksycznych, których stężenie na wiatłach stanowiących pracę przekracza dopuszczalne normy, oraz urazy akustyczne.

Największym problemem to dzieci. Te głuche od urodzenia i te z nabytą wadą

słuchu. Posiadamy w kraju kilka placówek specjalistycznych dla dzieci głuchych, w tym w Warszawie Instytut dla Głuchoniemych, wraz ze szkołą podstawową, która spełnia jednocześnie rolę bazy naukowej-dydaktyczno-dosлідniczej. Dziecko od najwcześniejszego dzieciństwa powinno być otoczone specjalną troską i opieką medyczną, by mogło względnie normalnie się rozwijać.



Na zdjęciu: lekcja w I klasie Szkoły Podstawowej nr 226 — Instytut Głuchoniemych w Warszawie.

CAF — Sokolowski

Ołowiane niebezpieczeństwo

Jak pisał indyjski „New Statesman” mieszkańcy niektórych miast brytyjskich, a szczególnie dzieci, narażeni są na zatrucie ołowiem. Badania noworodków w Glasgow wykazały, że więcej niż 1 na 10 miało we krwi większą ilość ołowiu, niż jest to dopuszczalne nawet u człowieka dorosłego (limit dla dziecka wynosi 15 mikrogramów na 100 mililitrów krwi, a dla dorosłego 35 mikrogramów). Dane te uzyskane w 1979 r. do dziś nie zostały opublikowane, mimo że lekarze, którzy brali udział w badaniach, kategorycznie się tego domagają.

Wysoki poziom ołowiu we krwi noworodków z Glasgow spowodowany jest przenikaniem tego pierwiastka z sieci kanalizacyjnej (rury wyrobione z ołowiu) do wody, której skład chemiczny łatwo wchodzi z nim w reakcję. Z wodą ołowiu dostaje się do organizmu przyszłej matki zatrzymując pod i powodując opóźnienia w rozwoju dziecka.

Zatrucie ołowiem następuje nie tylko do pośrednim wodem, lecz także — jak twierdził sir Michael Moore, który prowadził badania w Glasgow — benzyną. Toż z ostrym protestem ze strony lekarzy spółkai się plany koncernu „Mobil Oil” otwarcia przy kilku stacjach benzynowych w Londynie borków sprzedających żywność na wynos (hot-dog, hamburgery, frytki itp.) której największymi amatorami są dzieci.

W Nowej Zelandii i Australii badania pszy żyjące przy stacjach benzynowych i okazało się, że poziom ołowiu w ich organizmach jest 40-krotnie wyższy niż normalnie. Wiele z tych psów zdechło z powodu zatrucia ołowiem.

PAP

Ma dosyć „olbrzymów”

W Mendocino, 1100 km na zachód od Buenos Aires, pani Gumersinda Cordenas de Rodriguez powiła noworodka o wadze 6,400 kg i wzroście 58 centymetrów. Lekarze walczą o utrzymanie go przy życiu. 40-letnia matka ma już jedno dziecko. W chwili porodu ważyło 5,400 kg. Obecnie po doświadczeniu z noworodkiem jeszcze większym, zorka się, że więcej już rodzić nie będzie.

Warto wspomnieć, że przeciętnie noworodek w chwili przysięcia na świat nie waży więcej niż 4,200 kg.

Najmniejsza kobieta świata

Karsih, osiemnastoletnia Indonezyjka, jest zapewne najmniejszą kobietą świata: ma 51 centymetrów wzrostu, wazy tylko 4,5 kilograma. Niemalony ten stan spowodowała zaburzenie hormonalne wzrostowego. Prosa indonezyjska podająca jej wiadomość przypomniła, że w roku 1895 zmarła 19-letnia Holenderka Paulina Mulsar. Miała wówczas 61 centymetrów wzrostu.

PAP

DO WYBORU DO KOLORU

TEATRY

GDANSK — PANSTWOWA OPERA I FILHARMONIA BALTYCKA — Traviata, G. 19
TEATR „WYBRZEZE” — Sto rak, sto szyletów, G. 19
SOPOT TEATR KAMERALNY — Światło dzienne, G. 16
GDYNIA TEATR DRAMATYCZNY — Krasnoludki, G. 15:30, Komediany, G. 20

IMPREZY

GD-OLAWA — HALA OLYMPIA — Izabela Trójnajsowa — Budka Sułczyka, G. 17:30 i 20:30
GDYNIA RESTAURACJA „ROZA WIAZYNOW” — Zjednoczenia 2 (skwer Kosciuszki) — Kabaret Niezłuchowski — Grzeszkowiak G. 21:15 — Tęcza dwa Ruchoty” G. 21:15

WYSTAWY

GDANSK KMPK, ul. Długa 35 — wyst. Polski Plakat Rolniczy — w g. 19-20
„BRDY KOTY” ul. Garnerska 18 — malarstwo A. Mielczarek — w g. 13-18
HOTEL MONOPOL — Galeria Interpretacji — 11a z krawędziów (wielki) Transformacja — zestaw prac B. Kaczenarskiej, K. Mierzejewskiej, M. Steciewicz — w g. 10-17
MUZEUM ARCHEOLOGICZNE ul. Mariacka 25 — wyst. „Dla Białostawia” — w g. 10-15
GD-OLAWA — GALERIA KONFRONTACJI „PRZYMORZE” ul. Słaska 68 — malarstwo R. Torka (Eblaga) — w g. 14-19
SOPOT TOWARZYSTWO PRZYJACIÓL SODOPOT — Człowiek i zwierzę — w g. 10-18
GDANSK KMPK, Świętołaska 68 — wyst. gobeliny z Senkowskiego (separatny klub); wyst. rysunku Z. Juki (czytelnia) — w g. 9-20

MUZEJA

Gdańsk Muzeum Narodowe, ul. Toruńska 1 — w g. 9-15

KINA

GDANSK — ŚRÓDMIEŚCIE LEONARDA — Parszwa dwunastka (USA) od 18, 10, 14, 17, 20
STYLISKA KAMPRAINE — ZAK — Kontrakt (pol.) od 18, 15, 13:30, 17:45, 20
GDANSK — Buntownicy Orion (radz.) od 12, 12, 15:30, Proces poszukiwaczy (USA) od 18, 15, 17:30, WAWRA (Dama Hecce) — Jak się budzi królowy (czes) bez ogr., G. 16, Oby — Osmy pasażer Nostromo (ang.) od 18, 15, 17:45, ORNIA KOSMOS — Bohy Deceit (USA) od 18, 15, 13:45, 18, Dzielczyzna do dziecka (wł.) od 18, 15, 20:15
SZKŁYSZCZ BAJKA — Głina czy lajdak (fr) od 18 i 10 12:30, 17:30, Gwiezdne wojny (USA) od 12, 15, 17:30, PZM — Przemysł z wiatrem (USA) od 12 (bez Polskiej Kroniki Filmowej) od 12, 15, 17:30, ZAWISKA — Orkiestra Klubu Samotnych Serc sierżanta Ponneta (USA) od 12, 15, 18, Cudze pieniądze (fr) od 18, 15, 18, 20
OLWA DELFIN — Zestaw smut. Dunaj (węg.) od 15, 13:30, Smiercielną poście (fr) od 15, 17:30, 19:30
SOPOT POLONIA — Parszwa dwunastka (USA) od 18, 13, 16, 19, BALTHYK — Młotczy wspólnik (kanad.) od 18, 15, 17:45, 20
GDYNIA ŚRÓDMIEŚCIE 377 — BYJNE ATLANTIC — Bobby Deerfield (USA) od 15, 10 12:30, 15, z filmem na ty — Głina czy lajdak (fr) od 15, 17, 20
GOPIANA — Ojciec Święty Jan Paweł II w Polsce (pol.) G. 18, 12, 14, 18, 20
OBLIWE PAŁA — 20-letnia na plażę (aust.) G. 15:30, Manhattan (USA) od 18, 17, 18
GRABOWEK PAŁA — Konwój (USA) od 18, 15, 19
ORLOWO NEPTUN — Hrabie szambelan trzejnastoletni (USA) od 12, 15, 18, Młotczy rewolwer (USA) od 18, 15, 19
CHYLIONA PROMIEN — O je den most za daleko (ang.) od 12, 15, 18, 20
KUMIA AURORA — Oddział

ROZNE

Telefon Zaufania — Anonimowy Przyjaciel — telefon 31-00-00 w godz. 6-24
Numery telefonów alarmowych konend straży pożarnej: — Gdańsk Sopot — Gdynia Pruszcz Gdańsk
Pogotowie gazowe — (770) — st. numer alarmowy 992 (cała doba)
Pomoc 190owa PZMn. — Gdańsk, tel. 98, 32-35-50 (cała doba), Gdynia — tel. 29-06-68 i 29-23-41 (cała doba) Sopot — tel. 31-29-61
Gdańskie Techniczne PR Polmoby — czynne cała doba — tel. 954
Pogotowie inkasatorskie — Gdańsk — Śródmieście — tel. 35-12-31, Wzrostek — Olwa — tel. 41-14-20, Grzegorzewka — tel. 43-06-82, Sopot — tel. 41-50-18
Czeka prac: od poniedziałku do piątku w godz. 15-21 w soboty w g. 13-21, w święta lub inne dni wolne od pracy w g. 10-18
Gdynia w dni robocze od 7:30-15:30, 29-90-20, w święta 27, 15:30-21, 29-90-92
W dni wolne od pracy w niedzielę i święta w godz. 10-18 — tel. 29-90-92

APTEKI

Gdańsk, ul. Jaszkowska 18, al. Zwykła 35, Gd-Wzrostek, Grzegorzewka 30:32, Przymorze, Obróków w Wybrzeża 2: Olwa, Bławy Olszowej, Gdynia, Starowiejska 34, Gdynia 22: Sopot, Boh. Monte Cassino 21

DIYURY

Ostre dżyury pełnia: Oddział Chirurgiczny, Oddział Wewnętrzny i Oddział Chorób Głowy Szpitala Wojewódzkiego w Gdańsku, ul. Św. Czechowskiego 18.

OGŁOSZENIA

MATRYMONIALNE

RENOMOWANE Biuro Matrymonialne „Venus” Kozłowski, Czarnieckiego 7 — pomoże Ci w znalezieniu życiowego partnera. Informacje otrzymasz niezobowiązująco po wysłaniu do nas listu. P-43

RAK (22 VI — 22 VII) — Pamięlaj o zobowiązaniach wobec najbliższych. Jest to teraz najwłaźniejsze.

LEW (23 VII — 22 VIII) — Dobry filr wczasowy dobrze zrobi Tobie i osobie, na której C. zależy. Pamiętaj tylko aby nie przelołowac.

PANNA (23 VIII — 22 IX) — Czekaj Cię duża aktywność w sprawach zawodowych. W sprawach sercowych nie zwracaj się do wszystkich. Mogą powstać plolki.

WAGA (23 IX — 23 X) — Zaimij się bliska Ci osoba. Potrzebuje nie tylko Twojej rady ale też konkretnego działania.

SKORPION (24 X — 22 XI) — Nie rozpylaj się tak bardzo nad własną dola i nie wspolczuj sobie. Zamost szukaj dziury w całym, zmobilizuj się w pracy bo masz jeszcze soore zaległości.

STRZELEC (23 XI — 21 XII) — Nie daj się ponieść nerwom i zachowaj maksimum rozsądku zwłaszcza w kontaktach ze współpracownikami.

KOZIOROZEC (22 XII — 20 I) — Rozzejmij się dobrze wokół siebie. Ktoś bardzo zazdrości Ci sukcesów zaczyna „kopac pod Twoją dółki”. Daj nu naleźną odprawę.

WODNIK (21 I — 20 II) — Nagromadziło Ci się trochę pilnych spraw, obecnie więc trzeba zmusić się do systematyczności.

RYBY (21 II — 20 III) — Przypomnij sobie o „obietnicy, którą złożyłeś. Pora ją zrealizowac. Zaskarbisz sobie wdzięczność osoby, której pomocy bedziesz potrzebowac.

WYROWNARKE

z pila oraz szlifierka do drewna — sprzedam. Tel. 82-26-38. G-3729

KASZETOWY Pionier

sopotem. Tel. 41-47-70. S-2831

KOZUCH damski i płaszcz

— sprzedam. Tel. 56-21-84. G-339

AKUMULATOR 12 V, 50 Ah

— sprzedam. Tel. 36-44-18. G-3742

KUPNO

HONY PKO — kupię. Tel. 37-16-13, godz. 14-22. G-3291

STOŁ stylowy, rozkładany serwantkie i inne meble — kupię. Tel. 41-48-94, w godz. 14-19. G-3715

NIERUCHOMOSCI

PARCIE budowlane (prawo zabudowy) — kupię. Telefon 73-17-02. S-1444

MOTORYZACYJNE

FIATA 126p sprzedam. Gd- Olwa, ul. Pawła Górskiego 6 A m 37, tel. 41-26-88 od 7 do 15. G-4813

FIATA 125 p, 1979 r. — sprzedam. Gdańsk, Fiblaska 133/1. G-4460

FIATA 125 p, nowego — kupię. Tel. 47-91-29. G-3721

SPRZEDAZ

ZAKŁAD fryzjerski, ładnie urządzone, w dobrym punkcie, bardzo dobrze prosperujący — odpłatnie z powodu choroby. Oferty 3802, Biuro Ogłoszeń 80-958 Gdańsk.

GRAMOFON „Bernard” — sprzedam. Tel. 71-09-88. G-3731

KURTKA, płaszcz, skórzana — sprzedam. Tel. 51-26-04. S-1981

BUTLE gazowa z reduktorem i kontem — sprzedam. Tel. 22-18-24. G-4546

RADIO Amator 2 — sprzedam. Tel. 22-23-70. G-1447

WYNAJME

WYNAJME pokój samotnemu mężczyźnie na detę pracowniczą. Tel. 41-71-88, godz. 18-19. G-3724

DWA pokoje z ulywanicami, kuchnią, Wzrostek — w najmie na rok. Oferty 3713, Biuro Ogłoszeń, 80-958 Gdańsk.

MISZKANIE M-2, własnościowe, telefon, na trasie Gdańsk — Sopot — Kłopot, Oferty 202, Biuro Ogłoszeń 80-958 Gdańsk.

M-3, M-4 — kupię. W rozliczeniu lokatorskie M-2 centrum Gdyni. Oferty z ceną 3540, Biuro Ogłoszeń, 80-958 Gdańsk.

POKOJ z samodzielnym wejściem — odnajmę. Telefon 51-60-25. G-3744

PRACA

MALARZA i uczeń — przyjmę. Gdynia-Chylonia, Lachowskiego 12. S-1484

UCZNIOWI i ezadnikowi przyjmę zakład malarstwa. Flonetyna Smigolek Gdynia, Świętołaska 62, telefon 20-82-44, 24-19-58. S-1482

MŁODA krawcowa podejmie prace. Telefon 31-19-23. G-3651

EKSPEDIENTKĘ do cukierkarni przyjmę. Wzrostek, ul. Chopina 33. G-3629

UCZNIOWI do zawodu zlotniczo go — przyjmę. Zaspia, ul. Startowa 5 D. G-3660

KRAWCOWE zatrudnie. Bie liznawski i krawiectwo lek. Kie, Gdańsk, ul. Stolarska 2 B, zgłoszenia w godz. 16-17. G-3661

PRACOWNIKOWI do budowy jachtów stalowych przyjmę zakład szklarski, Mar-dianek i Zlotkowski Gdynia, Gdańsk, ul. Zagrobie 16 (dojazd autobusem nr 186) godz. 8-16. G-3665

NAUKA

ASYSTENT uczy matematyki I i Ryzyk. Tel. 41-97-83. G-3669

FRANCUSKI — korepetycje. Tel. 31-72-23. G-3672

MATEMATYKA fizyka. Zaspia, Burszajskiego 12 K/L. G-2383

ACZCZĘCIE kursa łaczo nowocześnie i dawny — dnia 20 lutego, godzina 18 — Przymorze, Koblzowska 25 K. Klub. G-4815

ASYSTENT uczele korepetycji, matematyka, fizyka, chemia. Tel. 52-27-46. G-3626

MATEMATYKI ucze. Gdynia-Chylonia, Kiełczyńska 12/21. G-3626

ZDZ w Gdańsku zaawansowane ze zbraniem organizacyjnie kursów (seminariów) dla instruktorów, SEP oraz krowi i zycia odbycia się dnia 29 lutego br. Przyjmę zgłoszenia na kurs rękawca artystycznego, dzieł warsztawa maszynowego i makramy dla polurów, wspanych instruktorów: Gdańsk, Wzrostek, Mieszewskiego 12, tel. 41-03-02 lub 41-06-77, wewn. 77. K-853

„LINGWISTA” przyjmuje uzupełniające zapisy na laboratorijne kursy językowy (wzrostek) (seminarium) oprost zwł i soboty 16-20, w ośrodkach: Gdańsk, ul. Grolbia 8, Kartuska 128, Wzrostek, Topolowa 7, Piłtobozkiego 11/3, Zaspia, Piłtobozkiego 7, Sopot, Kazimierza Wielkiego 14, Gdynia, Wolności 22, Kopalnika 34. Informacje: tel. 41-46-02, G-1224

ZGUBY

ZARZAD Portu Gdynia unie ważną przepustkę stałą na teren portu nr 392, wystawioną na nazwisko Czesław Perek, pracownik ZPG. S-1483

LEKARSKA SPÓŁDZIELNIA PRACY W Gdyni ZAKUPI

od jednostek państwowych, spółdzielczych lub osób prywatnych narzędzia ginekologiczne

1. Skrobaczki „Recamiera” 8, 10, 12, 14 (ostre i tępe)
2. Kulociąg „Pozzi” pojedyncze
3. Kulociąg „Braun”
4. Złębniak „Simpda”
5. Kulociąg „Schroder” pojedyncze i podwójne

W powyższej sprawie należy kontaktować się z kierownikiem Działu Zaopatrzenia, telefon 21-67-82, 21-67-82. K-1009

GDANSKI PRZEMYSŁOWY INSTALACJI PRZEMYSŁOWYCH W Gdańsku-Oruni, ul. Równa 19/21 ZAWIADAMIA

o zmianie z dniem 1. 01. 1981 roku, na podstawie Zarządzenia nr 35/Or Ministra Budownictwa i Przemysłu Materiałów Budowlanych z dnia 22. 12. 1980 r. swojej nazwy na:

PRZEMYSŁOWY INSTALACJI PRZEMYSŁOWYCH NR 2 „INSTAL” w Gdańsku

oraz zmianie podporządkowania na:

ZJEDNOCZENIE PRZEMYSŁOWYCH INSTALACJI PRZEMYSŁOWYCH „INSTAL” w Warszawie, ul. Wspólna nr 2

wieczor

DIENNIK ROBOTNICZEJ SPÓŁDZIELNI WYDAWNICZEJ „PASA-KSIĄŻKA-RUCH”

WYDAWA: RSW „Prasa-Książka-Ruch”, Gdańskie Wydawnictwo Prasa-Ruch, 80-588 Gdańsk, ul. Taj. Drzewny 27, Druk: Prasa-Ruch, Zakłady Graficzne 80-554, Gdańsk, ul. Targ Drzewny 8/11.

REDAKCJA WOLEGIUM

REDAKCJA — Gdańsk, Targ Drzewny 3/7.
Nasz adres pocztowy: Redakcja „Wieczor Wyrzeż”, 80-88 Gdańsk 50 skrytka pocztowa nr 18.

TELEFONY:

31-11-24 — red. naczelny i sekretariat
31-42-10 — 2-ca red. naczelnej
31-96-14 — sekretarz redakcji
31-92-31 — dz. ekon.-morski
31-91-91 — dz. kulturalny
31-27-48 — dz. miejski
31-83-85 — dz. sportowy
31-23-42 i 31-30-31 — dz. łączności z Czytelnictwem i dzielnice interesantów w godz. 10-15; prawnik w wtorki i czwartki w godz. 15:30-16:30; dziurny publicysta w krowy i piątki w godz. 15-18.
31-50-41 — centrala i łączn. w wszystkich dzielnicach.
30-56-48 — przewodniczący w Gdyni, ul. 3 Maja 27/11.
OGŁOSZENIA PRZYJMIAJ: Biuro Ogłoszeń — Gdańsk, Targ Drzewny 3/7; tel. 31-35-80; czynne w godz. 8-15, w sobotę w godz. 9-12.
UPT — Gdynia I, ul. 18 Lutego 10, tel. 21-73-79 w godz. 10-17.
UPT — Sopot I, ul. Kościuskiego 1, tel. 51-17-34 w godz. 10-15; Sopot II, ul. 18 Lutego 10, tel. 41-58-31, w godz. 8-20.
WTP — Gdańsk, ul. Długa 23/1, tel. 31-50-84 w godz. 8-20.
PRENUMERATA: roczna — 12 zł, półroczna — 6 zł, kwartalna — 3 zł, miesięczna — 2 zł.

Nr indeksu 3668
Zom. — 285 — C-7
ZD, —