



Przewodnik  
po  
W. M. GDAŃSKU  
i okolicy.



Bank Przemysłowców

Tow. Akc.

Kap. zakł. mk. 200 000 000 — Wpłacone rezerwy: mk. 120 000 000

Centrala w Poznaniu, Stary Rynek 73/74

Oddziały: Katowice, Bytom, Gliwice, Racibórz, Berlin, Gelsenkirchen, Oberhausen, Dortmund, Heerlen w Holandji.

Oddział w Gdańsku: Langgasse 57/58

załatwia wszelkie czynności z zakresu bankierstwa.

# Gdańska Kompanja Handlowa

**Tow. Akc.**

Gdańsk, Pfefferstadt Nr. 52

Telefon :  
3135 i 5365

Adres :  
Kompanja Gdańsk

Konta bankowe:

Deutsche Bank, filja Gdańsk

Bank Dyskontowy, Gdańsk

Pocztowe konto czekowe:

Gdańsk Nr. 7828

A. B. C. Code 6. wydanie.

## Import

## Export

---

Maszyny wszelkiego rodzaju

Skórki i skóry — Artykuły jubilerskie

Artykuły szewskie

Artykuły spożywcze i luksusowe

Tkaniny i towary manufakturowe.

PRZEWODNIK  
po  
W. M. GDAŃSKU  
i OKOLICY

---

POD REDAKCJĄ  
KAZ. GALEWSKIEGO

Polskie Towarzystwo  
Księgarni Kolejowych  
„RUCH”  
Spółka Akcyjna  
Oddział w Gdańsku.  
Bynek Kaszubski 21.

GDAŃSK  
WYDAWNICTWO „DER OSTEN”  
1921



914.38(036)

F. 29

78728

K-AK 4/85

## Przedmowa.

---

Z usprawiedliwioną dumą powiedzieć możemy, że niewiele jest miast, zwłaszcza w Europie, tak godnych uwagi każdego turysty, jak Gdańsk.

Jeżeli u wjazdu do portu nowojorskiego stoi olbrzymia statua Wolności, to raczej widzieć ona winna u wnijscia w mury Gdańska. Tysiącletnia historja Gdańska — to dzieje bezustannej walki o zachowanie własnej odrębności, jeśli nie politycznej, to moralnej, dzieje bezprzykładnego umiłowania samodzielnosci we wszystkich objawach życia, które jakgdyby było przyrodzonym hasłem prastarej ludności, zamieszkującej ten piękny gród.

Wyjątkowo szczęśliwe położenie geograficzne w pobliżu „bursztynowego brzegu“ Baltyku i wyjątkowy charakter ludności, na którą w ciągu wieków złożyły się dwie rasy — słowiańska i germańska, sprawiły, że Gdańsk ściągał na siebie od niepamiętnych czasów

oczy wszystkich. Patrzone nań z zawiścią i z podziwem, z gniewem i z uwielbieniem, ale sam los nawet przychodził w pomoc, aby zapomnieć o nim nie można.

Dziesiątki królów i cesarzy gościło w murach Gdańska, nazwisko tego miasta wymieniano zawsze w momentach dziejowego znaczenia, mocarstwa ubiegały się o nie gwałtem i obtudą dyplomatyczną, przyjaźnią i wyjątkowymi darami w postaci przywilejów, lecz Gdańsk, broniąc się patriotycznie przed gwałtem, własną krwią, przed obtudą, roztropnością swych patrycjuszów, płacąc za przyjaźń i przywileje miłością i wiernością w sympatjach, udowadniał zawsze, że wart tego, aby fala dziejów wydzwignęła go po okresie chwilowego zaniedbania na powierzchnię zdarzeń politycznych. Dziś więcej niż kiedykolwiek, rokować można Gdańskowi rozkwit taki, jaki był jego udziałem w XV, XVI i XVII wieku, jeśli stosunki ułożą się zgodnie z właściwym charakterem, dziejową misją i historją Gdańska.

Nic więc dziwnego, że każdy, czy to przygodny przejezdny, czy turysta, Anglik, Polak, Niemiec czy Francuz, każdy może się zainteresować żywo wielką ilością pomników przeszłości, licznymi śladami niezmiernie ciekawych dziejów, jakie szczęśliwie Gdańsk dochowuje do chwili obecnej. Z Gdańskiem wiąże się cały szereg imion świetnych i niezapomnianych. Tu urodzili się, żyli i działali na chlubę miasta: Kacper

*Schutzius, sekretarz i dziejopis Gdańska; Jan Hoeffen-Dantyszek, ulubieniec króla polskiego Zygmunta Starego, poeta i dyplomata, łacinnik i statysta, biskup warmiński; Jan Heweliusz, przyjaciel Jana III Sobieskiego, słynny astronom, który odkrytą przez siebie konstelację niebieską nazwał na cześć króla polskiego „tarczą Sobieskiego“ (scutum Sobiescianum); Gabrjel Fahrenheit, wybitny przyrodnik; Gofryd Lengnich, niepospolity prawnik i historyk; Daniel Chodowiecki, wytworny malarz i sztycharz; Bogumił Wensdorff, pastor Titius i. w. innych, przedewszystkiem zaś chluba umysłowości niemieckiej, jeden z największych filozofów świata, Artur Schopenhauer.*

*Napoleon, Hohenzollernowie, carowie rosyjscy i królowie szwedzcy nie omieszkali odwiedzić Gdańska; podejmowani zawsze dostojnie i godnie przez dzisiejsze Wolne Miasto.*

*Ale szczególnie polski turysta, idąc ulicami tego starego grodu hanzeatyckiego, niech nie zapomina, że depta może po śladach goszczących ongiś w tych murach wielu królów swoich. Gdańsk odwiedzili: Kazimierz dwukrotnie, Zygmunt III sześciokrotnie, Władysław IV trzykrotnie, Jan Kazimierz, August II czterokrotnie, Aleksander, Zygmunt I, Zygmunt August i Jan III jednokrotnie. W herbie Gdańska błyszczy przyznana przez Kazimierza Jagiellończyka w Privilegium Casimirianum (1454, 1457) korona królewska,*

a wybitny współczesny historyk polski, Szymon Askenazy, tak pisze o Gdańsku:

„Dla nas ma Gdańsk jakiś osobliwy urok. Zawsze chętnie zbaczamy w tę stronę, gdzie widnieją rozległe wyloty portowe, ciężkie bastjony, strzeliste wieżyce, patrycjuszowskie gmachy, poważne ulice i rynki starego Gdańska. To stare miasto polsko — niemieckie, wyniosłe, uparte, przekorne, a przecie roztropne i wierne“ . . . . . „ognisko najtęższego mieszczkańskiego żywiołu niemieckiego, okazowy punkt przyjaznego zetknięcia się dwóch wielkich narodowości sąsiedzkich i pokojowego przystosowania się pracowitej, prawej . . . .“ i td.

\*

\*

\*

To sympatyczne a sprawiedliwe świadectwo winno zaświadczyć, jak wielką była potrzeba wydania przewodnika po Gdańsku w języku polskim. Nie od rzeczy więc może będzie sądzić, że czytając niniejsze wskazówki podczas zwiedzania Wolnego Miasta, czytelnicy spoglądać będą głębszem wejrzeniem na szanowne pamiątki setek lat i z sympatją odniosą się do trudów wydawnictwa.

---





## Gdańsk

w najdawniejszych swych początkach osada-miasto nadmorskie, powstało z tuziemczej rybackiej ludności. W zaraniu XIV wieku zdobyli Gdańsk Krzyżacy, lecz w 1454 r. Gdańszczanie zdołali się wyswobodzić od ucisku, walcząc dzielnie przy wzięciu twierdzy Zakonu, Malborka, jak świadczy dziś jeszcze obraz, przechowany w Artushofie i stare pod nim rymy. Od tego czasu, a względnie od pokoju toruńskiego (1466) przechodzi pod opiekę Królów polskich. W roku 1793 po rozbiórce Polski, zajęty został przez wojska pruskie. W r. 1807 zajęli Gdańsk Francuzi, a Napoleon ogłosił je Wolnym Miastem. W r 1815 z mocy Kongresu wiedeńskiego Gdańsk ostatecznie przyznany został Prusom i wcielony do korony Hohenzollernów.

Jednakże od 10 stycznia 1920 roku, z mocy traktatu wersalskiego Gdańsk ogłoszony jest Wolnym Miastem, pozostającym pod szczególną opieką Ligi Narodów. Z mocy też postanowień artykułu 100

i 102 traktatu wersalskiego Wolne Miasto Gdańsk obemuje przestrzeń 1934 kilometrów kwadratowych i 60 kilometrów wybrzeża morskiego. Obszar ten wspiera się o dolny bieg rzeki Wisły, kończący się Nowym Portem (Neufahrwasser) i wieloramienną deltą Wisły, znajdującej przez Nogat ujście swe do Mierzei (Zalewu) fryskiej (Frische Haff).

Obszar ten posiada około 350 000 ludności, w tem około 325 000 Niemców, zaś około 20 do 25 000 Polaków. Granica państwowa biegnie od wschodu równolegle z Nogatem i ujściem Wisły, ujmując tu zachodnią część Zalewu Fryskiego i półwysep mierzejski (Nehrung) od jego początków aż do wsi Prebernowo (Pröbbernau); od zachodu odnogą Nogatu, wzdłuż Wisły, koło stacji węzłowej kolei w Tczewie (Dirschau), przechodzi przez wieś Gütlland i obejmuje rzeczką Radunią (Radaune), jednym z dopływów Motławy, wpadającej do Wisły, pagórkowatą przestrzeń kraju aż na północ do Sopotu i pobraża Bałtyku.

Na tym kawałku ziemi wznoszą się jeszcze śliczne miasteczka Nytych (Neuteich) i Tiegenhoff, Oliwa ze starożytnym klasztorem Cystersów, sławnym z zawartego w tem opactwie pokoju szwedzko-polskiego i przez grobowce książąt gdańsko-pomorskich z XII wieku. Orunia i cały szereg bezpośrednio dziś z Gdańskiem złączonych wspaniałych przedmieść, jak Wrzeszcz (Langfuhr), Altschottland itd. Ale najbardziej godnem uwagi jest miasteczko kąpielowe Sopot (lub Sopoty, jak chcą niektórzy), które słusznie nazywane jest popularnie Monte Carlo Północy.

Odnogi i dopływy Wisły nie tylko użyźniają obszar Gdańska, ale połączone kunsztownie wieloma kanałami i mostami, stanowią liczne arterje ruchu, spławu i postoju nawet większych statków. Radunia, która dostarcza miastu wody słodkiej, głośna w historii z chwilowego rozkazu Fryderyka Wielkiego, by jej odcięciem zmusić Gdańsk przez brak wody do picia do uległości politycznej, spożytkowaną jest pozatem przez potężne szluzy koło Straszyn-Prangszyn i Belkowa (Straschin-Prangschin, Bölkau) w źródło wydajnej siły motorowej.

Wprawdzie głównem bogactwem przyrodzonym Wo'nego Miasta jest samo położenie geograficzne nadmorskie i piękna przyroda, bo bogactw podziemnych, prócz źródeł mineralnych we Wrzeszczu, dotąd nie znaleziono, jednakże sama żyzność żuław nadwiślańskich, tereny budulcowe i pokłady torfu wystarczają, aby przy rozwiniętym handlu i przemyśle, rybólstwie i żywym ruchu portowym stworzyć dla Gdańska podstawy do takiej świetności, jaką wykazują dawne, dzieje.

Gdańsk — miasto najwygodniej zwiedzać, biorąc sobie za punkt wyjścia główny dworzec kolejowy, położony przy ulicy, zwanej Stadtgraben. Od jednego rzutu oka widzimy, że znajdujemy się w samym centrum Gdańska współczesnego. Całe otoczenie świadczy o tem: Szerokie ulice, w lewo fragment kolejowy z arkadą mostu, w prawo wykwintne a spokojne gmachy, w ozdobie strojnych klombów i trawników i szereg hoteli, w końcu wielokrotna sieć tramwajowa.

## Dworzec,

zbudowany w stylu staro-gdańskim, z palonej cegły, z piękną wieżą zegarową, wart baczniejszego rzutu oka.



Dworzec główny

Idąc wprawo przez Stadtgraben, mijamy po drodze resztki starożytnych obwarowań miejskich naprzeciw Centrali ruchu (Stadtgraben 5); były

### Gmach komendy generalnej

(Generalkommando) z mocy postanowienia komisji rozdzielczej b. majątku Rzeszy wspólna własność Wolnego Miasta i Polski, zamieszkiwany przez Wysokiego Komisarza Ligi Narodów; małe,

lecz wdzięczne planty miejskie; wkońcu stajemy w pobliżu Karrenwall przy

## Wysokiej Bramie

(Hohes Tor). Zbudowana w XVI wieku przez Wilhelma v. d. Blocke z piaskowca, zdobna jest pozłocistymi herbami Polski, Gdańska i staropruskimi. Pod herbem polskim, pomieszczonym w środku frontonu widnieje napis łaciński

„Justitia et pietas duo sunt regno  
rum omnium fundamenta“

co oznacza na polski: „dwa są kamienie węgielne każdego państwa — sprawiedliwość i pobożność.“ (Przedział w słowie „regno = rum“ sprawił, że drugi wiersz brzmi jakoby opacznie: „rum omnium fundamenta.“ Złośliwy dowcip ulicy podchwycił tę pozorną usterkę rytownika i drugi wiersz „rum omnium fundamenta“ przetłumaczył: „rum jest podstawą wszechrzeczy.)

Z prawej strony umieszczony jest herb Gdańska pod którym wyryto napis:

„Civitatibus haec optanda bona maxima:  
pax, libertas, concordia“,

co się tłumaczy na język polski: „Państwa winny dążyć do tych najważniejszych dóbr — pokoju, wolności i zgody.“ Historia Gdańska nie przynosi wstydu tym mądrym słowom.

Pod herbem staropruskim, z dwoma jednorożcami, dzierżącymi tarczę, po prawej stronie frontonu są słowa:

„Sapientissime fiunt omnia, quae pro re  
publica fiunt“,

co znaczy: „Najmędrsze są rzeczy, dokonywane w imię dobra publicznego“.

Brama ta złączona była jeszcze do lat 1890—1895 ze starymi murami Gdańska, których pamięć sięga w wiek XV.

Za panowania pruskiego mieściła w swoim wnętrzu wartę wojskową (odwach); obecnie mieści się tam biuro „Norddeutscher Lloyd'u“.

Tuż naprzeciw Wysokiej bramy wznosi się

### **pomnik Wilhelma I.**

przedstawiający cesarza na koniu, w hełmie. Pomnik ten pomysłu i układu profesora Börmela, odsłonięto w roku 1903 wśród wielkich uroczystości, przy asyście cesarza i ks. Bülowa. Szkoda, że nowożytny wygląd pomnika nie harmonizuje z pięknym starodawnym stylem tak blisko stojącej Wysokiej Bramy, gdyż przez umieszczenie pomnika w innym miejscu, tuż obok rozciągających się plantów miejskich obie pamiątki tyłkoby zyskały, każda na swoim historycznym wyrazie.

Piedestał pomnika ozdobiony symbolicznymi postaciami, personifikującymi Wisłę, Borusję i Egerję, płaskorzeźby wyobrażają okręty wojenne na morzu, Malborg i flisaków na Nogacie.

Na prawo od Wysokiej Bramy ciągnie się cały szereg prześlicznych budowli publicznych, wykonanych jednolicie w stylu gdańskiego Odrodzenia, a to: bank państwa, bank krajowy, prezydjum policji, krajowy zakład ubezpieczeń, nieco z boku synagoga, na lewo od Wysokiej Bramy pałacowy gmach hotelu „Danziger Hof.“

Wszedłszy poza Wysoką Bramę, stajemy obok ciekawego bardzo starożytnego budynku, szczątkowej pozostałości obwarowań miasta z XIV wieku. Jest to wieża tortur i więzienie, Peinkammer, z przyczółkami, wzniesionymi w 1570 roku, choć sama budowa sięga dwa wieki wstecz i Stockturm, czyli

## Wieża więzienna

Obie budowle związane są ze sobą szeregiem przybudówek, tak że tworzą one jedną całość z wazkiem wewnętrznym podwórzem.

Jak wiadomo, we wszystkich miastach średnio-wiecznych więziono i badano z pomocą tortur we „wieży”. Taką to wieżą więzienną jest i Stockturm, zwracająca na siebie uwagę zewnętrzną patyną czasu, dachem z płyt ołowianych, pełnym przyczółków i wieżyczek, pochodzących z 1508 roku i zakończeniem szczytowem z epoki baroka. W środkowej wieży wisi jeszcze dzwon, którym ongiś obwieszczano czas otwarcia i zamknięcia bram miejskich. Nieco na prawo od wnijscia głównego do wieży widnieją ryte w płaskorzeźbę drzwiczki drewniane, na których wyobrażono bosego kata, z kudłatą brodą i potężną różgą w ręce. Jest to ślad ostatni publicznego pręgierza, pod którym stawiano i piętnowano skazanych, przeniesionego w roku 1604 z pobliza ratusza.

Przez bramę wchodową dostajemy się do wnętrza, gdzie na prawej ścianie umocowano kilka niezmiernie ciekawych ozdób i herbów kamiennych, ostatnich szczątków zamierzchłej przeszłości. Po krętych schodkach baszt wyjść można na ich sam

szczyt i przegładnąć mimochodem lochy i cele więzienne, okratowane, założone poradzewiałami żelaznymi antabami, będące dziś składem rumowiska, kiedyś miejsca okrutnych mąk i kar przestępców. Salki w wieży tortur służą obecnie często do pomieszczenia wystaw, przeważnie obrazów i rysunków.

Nieco z ukosa, naprzeciw wieży, stoi

### **Hala św. Jerzego**

(Georgshalle), w stylu późnego gotyku, wzniesiona około 1490 roku dla korporacji strzeleckiej pod wezwaniem św. Jerzego, zwraca uwagę złożonym posągiem tego świętego, walczącego ze smokiem, umieszczonym pod kopułą szczytową. I tu za czasów pruskich był odwach, obecnie mieszczą się magazyny prywatne.

Cała ta część miasta leży poza obrębem historycznej najstarszej dzielnicy, do której dostajemy się, idąc o parę kroków w lewo od hali św. Jerzego, przez właściwą

### **Bramę wjazdową**

(Langgasser Tor), zamykającą przepięknie najbardziej ożywioną, Długą Ulicę Gdańską, pełną najpiękniejszych pamiątek świetnej przeszłości Gdańska. Niegdyś z obu szeregów domów tworzących Długą Ulicę, wybiegały głęboko w ulicę, widne jeszcze dotąd gdzieniegdzie (także przy Jopengasse) wejściowe terasy i schodki z werandami (t. zw. „Beischläge“). Ozdobne te wejścia w przeważnej części usunięto ze względu na wymogi współczesnej komunikacji i ruchu. Sama brama, pomysłu Abra-





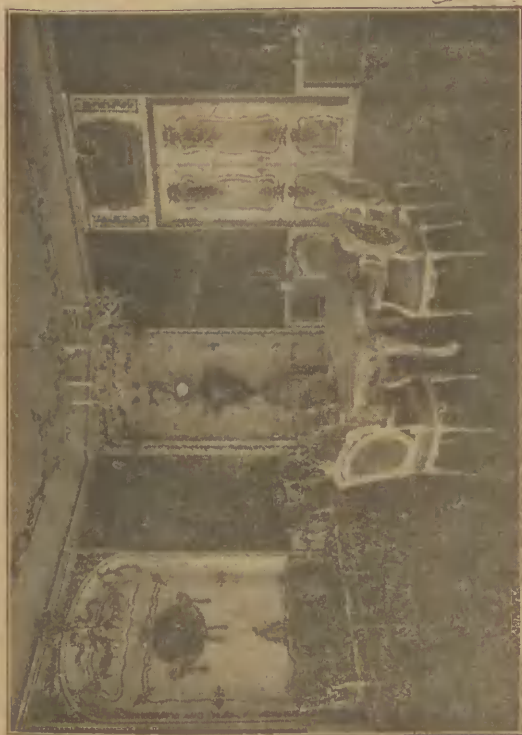
Brama wjazdowa i wieża więzienna

hama v. d. Blocke, krewnego twórcy Wysokiej Bramy, wzniesiona była w roku 1612 i wykonana w kształcie arkady tryumfalnej w stylu Odrodzenia Włoskiego.



Dom Uphagena

Z budynków starożytnych, lub szczególnie godnych uwagi, które na pierwszy rzut oka uderzają



Sala w domu Uphiagena

specjalną swoją architekturą, dyktowaną nie tylko stylem i smakiem epoki, ale i przepisami ustaw miejskich, ograniczających wedle stanu właściciela



w ilość okien i wysokość pięter (tylko domy pa-  
trycjuszów budowano z większą liczbą okien w

Wielki pokój jadalny w domu Liphagena



jednym rzędzie, niż trzy), z widniami na nich osobli-  
wymi szczytowymi zakończeniami, wymienić należy  
przedewszystkiem

## Dom Uphagena

(Uphagenhaus — przy Ulicy Długiej pod nr 12) najpiękniejszą budowlę patrycjuszowską, przebudowaną, w r. 1776, obecnie przemienioną w rodzaj muzeum publicznego i dzięki fundacji prywatnej będącą własnością miasta.

Wnętrze zwiedzać można w pewnych oznaczonych godzinach pod okiem domowego kustosza, a jest ono w istocie godne podziwu. Cała wewnętrzna wyprawa, oryginalne rzeźbione schody i krużganki w stylu starogdańskim, pokoje zachowane dotąd nieskazitelnie w duchu 18 wieku, pełne jedy-nych ozdób, snycerskich, rzeźb w drzewie, stare meble, salony, freski na ścianach, wyobrażające kwiaty, owoce, ptaki i owady, stylizowane w kunsztowne girlandy — wszystko to jest dziś bodaj czy nie jedyne w swoim rodzaju, zezwalające badaczowi odtworzyć sobie w myśli obraz żywota i zwyczajów patrycjusza z owej epoki.

## Löwenschloß

(ul. Długa ur. 28, 35 i 37) pociąga odrazu spojrzenie przechodnia wspaniałymi portalami, budowla, wzniesiona wedle podania około roku 1569 przez architekta Hansa Kramera, tegosamego, który wybudował, przy Brotbänkengasse tzw. „Englisches Haus“. Mówią, że Löwenschloß wzniesiono na tem miejscu, gdzie Zakon Kazyżacki miał swoją mennicę, i że przeznaczony był bezsprzecznie dla bogatego patrycjusza, lub kupca, którego majątek zezwalał na widny dotąd zewnętrzny i wewnętrzny przepych. Gmach ten zmienił ze znaczną szkodą



Długi Rynek  
z lewej strony gmach giełdy

swój zewnętrzny wygląd przez obniżenie portalu do poziomu ulicy w latach siedemdziesiątych ubiegłego wieku; w r. 1903 przemieniono go na restaurację automatyczną, na szczęście przy kuratorstwie komisji artystycznej, która czuwała troskliwie nad dochowaniem wszystkiego starodawnego i nad odpowiednim harmonijnym wyglądem praktycznej przebudowy i dobudowy nowoczesnej. Mimo ręki czasu zachowało się w tym gmachu wiele piękności, przede wszystkim przedsionek, schody, stary obraz z lat sześćdziesiątych ubiegłego wieku, sklepienie z kamiennymi okapami z piaskowca i wspaniałe kamienne płaskorzeźby, przedstawiające symbolicznie geometrię, retorykę, arytmetykę i gramatykę. Również podziwu godne są freski, przedstawiające przygody myśliwskie, w końcu dochowana dotąd skrzynia z 22 gatunków drzewa.

Ulica Długa kończy się przedziwnie harmonijnie najpiękniejszym bezsprzecznie. cackiem Gdańska, starożytnym

### Ratuszem,

wystrzelającym w górę smukłą, czarowną wieżycą, wysoką na 82 mtr. Fronton ratusza wykazuje szlachetny styl Odrodzenia. Portal, wybudowany w r. 1768, ozdobiony herbem miasta, i podwójna terasa wchodowa, bogato zdobiona, wabi oko przechodnia.

Podczas gdy front główny zwrócony jest do Ulicy Długiej, fasada ratusza wybiega na Długi Rynek i ozdobiona jest po obu bokach wieżyczkami. Nad głównym wejściem ratusza, ozdobionego na szczycie wieży złotym posągami, naturalnej wielkości,

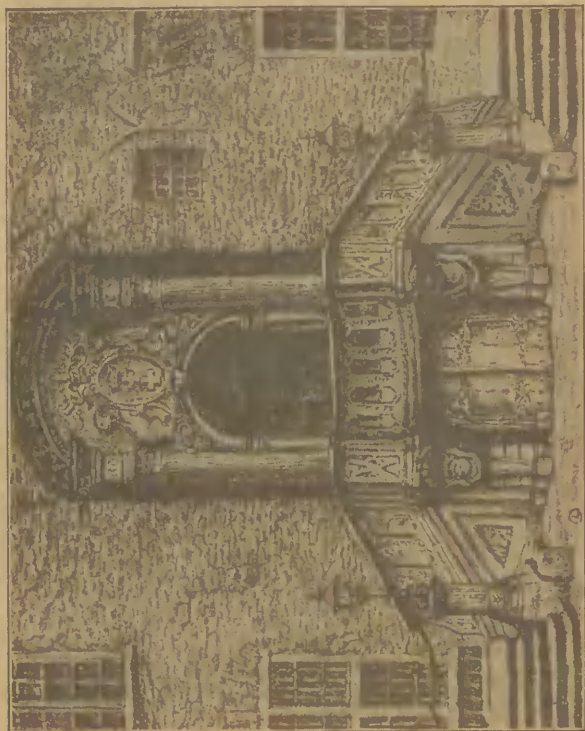


Długi Rynek i Ratusz

przedstawiającym króla polskiego Zygmunta Augusta, w koronie na głowie i z berłem w ręku, widnieje herb miasta, podtrzymywany przez dwa lwy, zwrócone w jedną stronę, w kierunku Wysokiej



Bramy. Herb ten różni się od innych herbów podobnych Gdańska, których lwy patrzą ku sobie i



Wejście do ratusza

wedle podania symbolizować miał radośne oczekiwanie i wyglądanie od strony bram miasta nadejścia Królów polskich, mocą których Gdańsk wyzwolił

się z pod ucisku Zakonu. Sama wieża pochodzi z 1465 roku, zaś miedziana kopuła szczytowa, grubo złocona, z grającą dzwonnią (Glockenspiel) do-



Wnętrze ratusza

dowana została w latach 1559—1561 i pomyślana jest w stylu barokowym wraz z tarczą zegara i wieżyczkami wykuszów, co wcale udatnie złączono

łagodnem artystycznym przejściem w gotyk budowy dolnej o renesansowym frontonie.

Wnętrze ratusza należy do najwspanialszych osobliwości miasta i tylko pobieżne zwiedzenie wymaga godziny czasu. Przedsiónek wyłożony kamiennymi flizami w stylu gdańskim prowadzi przez cudne rzeźbione kręte schody i galerje na górne piętra.

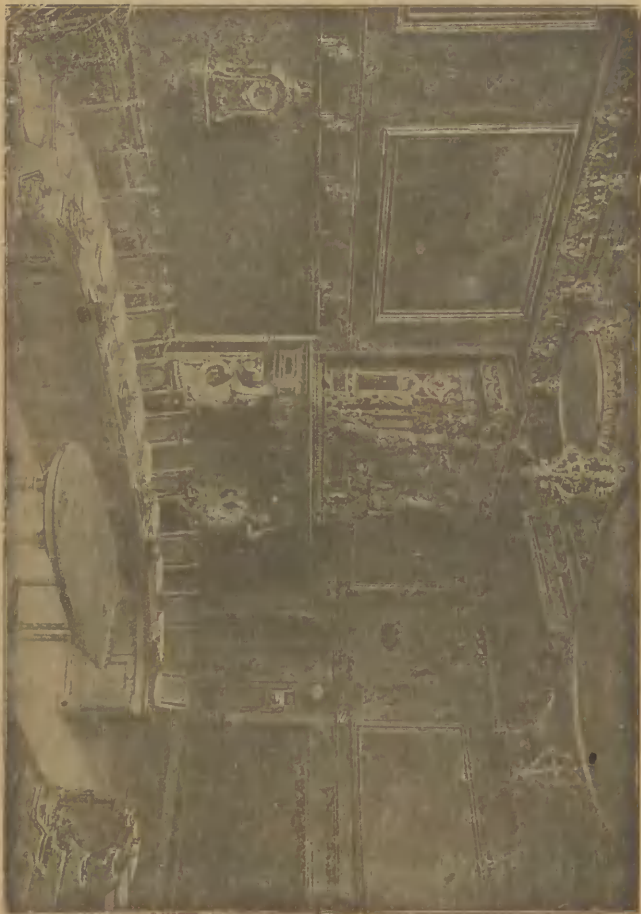
Na lewo niezmiernie bogato zdobne w rzeźby, drzwi wprowadzają do Sali czerwonej, zwanej dawniej letnim pokojem obrad, obecnie salą posiedzeń magistratu. Nad drzwiami znajdujemy napis

„Pro lege, pro grege militemus“,

co się tłumaczy: „Stawajmy w obronie prawa i gminy“. Czerwona Sala przepyszny swym wyglądem zdolna oczarować najwybredniejszy gust znawcy. Ściany pokrywają czcigodne stare ciemnoczerwone obicia, liczne malowidła ścienne i na suficie, roboty snycerskie w drzewie i mozaikowe sztukaterje. Malowidła wyobrażają symbolicznie cnoty sprawiedliwości, zgody, prawdy, pobożności, wytrwałości, cierpliwości, lub na odmianę grzechy niezgody, lekkomyślności itd. Myśl obrazów wyrażona jest w guście starych wieków przy pomocy napisów łacińskich. Tak naprzykład obraz z nadpisem łacińskim conjunctio-zgoda, przedstawia postać kobiety usiłującej napróżno rozłamać wiązkę trzcin, podczas gdy dziecię, bawiące się u jej stóp, z całą łatwością przełamuje kij pojedynczy.

Ozdobny kominek ryty był w kamieniu przez W. Barta & Gent, w r 1593, zaś malowidła na nim pochodzą od Vredemanna de Vries z Leenvarden.

Sala posidzeń



Nad drzwiami, prowadzącymi do zimowej sali obrad, umieszczony jest oryginalny obraz, wyobrażający służącego ratuszowego, nakazującego milczenie, jak gdyby tenże zwracał wchodzącemu uwagę na to, iż za temi drzwiami toczą się ważne, a tajemne obrady. Mówią, że jest to podobizna samego de Vries'a.

Pozatem „Sąd Ostateczny“, „Podsluchujący“, który zagląda do sali przez malowane okno i inne.

Plafon w sali, w formie owalnej zbiega się w pośrodku w arkadę, na której powierzchni uwidocznione jest miasto Gdańsk. Ręka Boga, wycierająca z chmur, trzymająca szczyt wieży ratuszowej, symbolizując w ten sposób bożą opiekę nad miastem.

W końcu we wszystkich rogach powały Czerwonej Sali umieszczone są cztery duże obrazy architektoniczne, przedstawiające sceny z historii rzymskiej.

Przez starożytne drzwi z ostatnich lat XVI wieku, tkwiące na ozdobnych zawiasach, pełnych kunsztownej roboty snyceńskiej, wchodzimy po dwu stopniach do Zimowej Sali obrad. Tło sali wypełnia wysoki na długość ściany komin z okapem, z różnokolorowego marmuru, zakończony u szczytu postacią olbrzymiego jaszczura i herbem miasta. Nad wnijsciem malowidło, przedstawiające podanie o królu Artusie. Na ścianie dłuższej cztery półokrągłe malowidła, przedstawiające również sceny symboliczne (Fida societatis, Poenae et praemia, aequitas) odrzwia zdobi napis, widniejący na wszystkich herbach Gdańska: „Nec temere, nec timide“.

Po cudnych krętych schodach dostajemy się do pracowni i sali przyjęć pierwszego burmistrza

(prezydenta miasta). Dawniej był tu skarbiec miejski, na co wskazują liczne ślady, jak wizerunek monety czynszowej etc. Uwagi godne są pochodzące z 1607 roku obicia drzewne i obrazy o treści religijnej, pędzla Antoniego Möllera, między nimi (przeniesiony w inne miejsce) obraz, przedstawiający scenę biblijną z groszem czynszowym. Meble sali składają się w przeważnej części z prześlicznych, wartościowych wyrobów sztuki modelarskiej, szczególnie krzesła z wysokimi stylowemi oparciami, obite skórą, tłoczona w złote ozdoby, przepyszny stół ze starożytnymi wpajaniemi ozdobami ze srebra, dalej stół z blatem z porfiru. W przedsionku, do którego wchodzi się przez przepięknie rzeźbione drzwi wisi portret Napoleona I, który leżał zapomniany w jednym z biur i który odkupił za 80 000 talarów generał Rapp, gubernator Gdańska z ówczesnej doby.

Pamięć czasów zajęcia Gdańska przez wojska francuskie i ogłoszenia go przez Napoleona Wolnem Miastem, tchnie z marmurowego biustu Napoleona, umieszczonego w ratuszu w miejsce usuniętego ongiś portretu Fryderyka Wilhelma.

Po drugiej stronie głównego przedsionka znajdują się Sala Biała i obecna sala posiedzeń radnych miejskich, dawniej zwana „Wettstube“. Powstała w tej sali wykonana w latach 1841—1842, w stylu gotyckim, przedstawia gwiaździste sklepienie niebieskie, dzielone bramowaniami z granitu i zakończone złożonym kapitelem.

Ozdobienia sali malowidłami i wyprawy wewnętrznej dokonano z inicjatywy i na koszt braci Alberta i Wihelma Jüncke. Malowidła te, pędzla Roebera,

Prella i Roechlinga, przedstawiają sześć ważniejszych zdarzeń z historii Gdańska, między nimi obraz obrony Gdańska podczas oblężenia przez króla polskiego Stefana Batorego w roku 1577. Jak wiadomo, Gdańsk bronił się podówczas uporczywie i chociaż uległ potędze Batorego, wyszedł z tej imprezy z honorem i lojalnością, otrzymując z rąk zwyciężkiego króla w dowód przebaczenia świeże potwierdzenie wszelkich swych przywilejów, a nawet niektóre nowe korzyści.

Tuż obok ratusza mieści się

### Dwór Artusa

(Artushof), olbrzymia, przepyszna hala, również prawdziwa ozdoba Gdańska. Budowlę tę w stylu gotyckim wzniesiono w roku 1481, fasadę dobudowano w latach 1601–1617. Był to w owych wiekach dom zabaw i uczt przedniejszych obywateli Gdańska, który powstawał pomalu i rozwijał się przy stale zajmowanych stołach poszczególnych korporacji, zwanych ówczesznie „ławami“ (Banken). Każda ława obierała sobie jakiegoś świętego za patrona i fundowała dla niego kaplicę w kościele Panny Marji lub u św. Mikołaja. Korporacje te zajmowały się szeroko dziełami filantropijnymi i uprawiały zwyczaje rycerskie. Na „Długim Rynku“ odbywały się też często rycerskie turnieje. Podczas uczt przygrywali „Hof-Pfeiffer“, pomieszczeni na galerji, zwanej „Pfeiffer-Kammer“, a w czasie karnawału rozbrzmiewał Artushof i ulice starego miasta okrzykami wesela. Dochowane dotąd, starannie prowadzone protokoły posiedzeń zezwalają odtworzyć sobie dziś obraz życia i czynów owej epoki

i korporacji. W roku 1494 odłączyła się ława braci św. Jerzego i założyła wspomnianą halę św. Jerzego.



Dwór Artusa

W XVII wieku mieścił się w Dworze Artusa sąd ławniczy a w. r. 1742 giełda kupiectwa gdańskiego.



Interesujących się żywiej przeszłością Gdańska, Artushofem, prastaremi korporacjami i ich zwyczajami, odsyłamy do bogatych źródeł biblijograficznych, wskazujących liczne cenne na ten temat dzieła, wskazanych w biblijografii Finkla (1906). Prócz tego: Szymon Askenazy, Gdańsk a Polska; R. Curieke, Der Stadt Danzig historische Beschreibung, Lengnich, Jus publicum civitatis gedannensae, Simson, Geschichte der Stadt Danzig; nawiasem wspominamy tu nader ciekawą Pieśń o Gdańsku Jana Hoeffena-Dantyszka, tudzież niemiecką powieść „Peter von Danzig“.

We fasadzie Dworu Artusa, wykazującej wyraźnie ślady gotyku, we framugach międzyokiennych widnieją cztery kamienne postacie Judasza Machabeusza, Temistoklesa, Kamillusa i Scypiona. Dwa medaljony kamienne wyobrażają króla polskiego Zygmunta III i syna jego, króla Władysława IV, ufundowane przez wdzięczny Trzeci Ordynek gdański, podobnie jak wspaniałe marmurowy posąg Zygmunta Augusta, widniejący w Artushofie na znak wdzięczności przez tenże Trzeci Stan za Ordynację Królewską (Ordinatio Augusti III 1750).

Wejście do wnętrza prowadzi przez niepospolicie cenny zabytek sztuki gdańskiej tzw. Danziger Diele, kunsztowne kręte schody i galerję do Izby handlowej. Całe wnętrze pełne jest starożytnych rzeźbionych mebli, oznak honorowych dawnych cechów, zegarów, kasetek, obrazów i sztychów, a większa część tego zbioru pochodzi z hojnego daru zmarłego kapitalisty Giełdzińskiego.

Dopiero przez tę przybudówkę dostajemy się do właściwej hali, wspartej na czterech kolumnach

z granitu, przepysznie sklepionej, dochowanej w swej zgoła nieskażonej postaci architektonicznej od XV wieku. Kolumny częściowo z granitu, częściowo z masy kamiennej, pochodzić mają z resztek zburzonego w Gdańsku zamku, należącego do Zakonu krzyżackiego, wiadomo bowiem z historii, z jaką zawziętością mścili się długo ciemiężeni przez Zakon Gdańszczanie i z jak bezprzykładnym zapalem po zwycięstwie Jagiełły zburzyli zamek krzyżacki w Malborgu, z którego kamień na kamieniu nie pozostał.

Naprzeciw wejścia z Długiego rynku widnieje na pierwszym planie w sali wspomniany posąg marmurowy króla polskiego Augusta III (1733—1763), wykonany przez rzeźbiarza Gdańszczanina, Jana Henryka Meissnera. Idąc dokoła ścian od wniścia ku lewej stronie trafiamy na szafę ścienną z drzewa, pochodzącą z XVI wieku z portretem Lutra i jego żony na przyczółku. Ściany wykładane drzewem, z kunsztownymi pilastrami z wyobrażeniem roślin, krajobrazów i miast, malowane w sceny historyczne i legendarne, tudzież biblijne. Na zachodniej ścianie widnieje obraz z roku 1594, pędzla Jana Fredmanna de Vries'a, przedstawiający Orfeusza, poskramiającego zwierzęta muzyką. W obrazie tym łączy się plastyka z malowidłem. W górze nad kolumnadą stoi pałaca się świeca, ongiś godło wędrownych uczniów cechowych, odwiedzających Gdańsk. Po drugiej stronie drzwi, nad kapitelami biegnie malowidło freskowe, przedstawiające przejście żydów przez Czerwone Morze. Mnóstwo innych obrazów i rzeźb ozdobi gzymsy i ściany: figura Saturna, obraz, wyobrażający Boga Ojca, historję Jefty i jego córki.

Lota z córkami pod skałą, zgon Lukrecji i bohaterską śmierć Marka Kurcjusza, św. Rheinholda z braćmi, dzieci Heymona siedzące na olbrzymim koniu Bayardzie, obraz przedstawiający karę śmierci przez ćwiartowanie, Djanę, zmieniająca Akteona w jelenia i walkę Horacjuszów z Kurjacjuszami. U wschodniej części ściany północnej stoi stary szynkwas, obok niego nad drewnianymi wyłożeniami najstarsze dzieło sztuki w Artushofie, posąg świętego Jerzego, cięty w drzewie i malowany. Tuż obok piec 38 stóp wysoki.

Szczególną wartość historyczną przedstawia obraz, znajdujący się obok pieca, wyobrażający scenę oblężenia Zamku Krzyżackiego Malboga przez Polaków i Gdańszczan w r. 1454. Drugi obraz wyobraża symboliczny okręt Kościoła, między nimi nadnaturalnej wielkości statua Panny Marii.

Między obu filarami ściany wschodniej, pod okapem, wyobrażony jest wjazd tryumfalny do Gdańska, szczególnie tu niegdyś lubianego i sławionego króla polskiego Kazimierza (Jagiellończyka). Na obramowaniu drzewnym stoją cztery obrazy: popiersie Chrystusa, zamordowanie Holofernesa, oblężenie Malboga i Matka Boża z Dzieciątkiem Jezus. Między obrazami naturalnej wielkości figura Kazimierza IV, króla polskiego, cięta w drzewie. Największy obraz Artushofu przedstawia znany powszechnie w licznych odbitkach i ilustracjach „Sąd Ostateczny“, pędzla Antoniego Moellera. Wedle przedania tradycji malarz sportretował w jednej z postaci potępionych córkę ówczesnego burmistrza, a w postaciach, płynących na łódce do piekła, różnych radnych miejskich. Gdy zażądano

od niego, by zamalował portret owej niewiasty, wymalował w miejscu jej twarzy przezroczysty dzwon; gdy zaś jeszcze żądano, aby w owej łódce ustawił i swoją postać z paletą w ręku, uczynił to, lecz za sobą domalował własną narzeczoną w postaci anioła, który harpunem przyciąga łódź na brzeg i ratuje ją z dzikiego odmętu piekielnego strumienia. Z powały zwieszają się świeczniki mosiężne i sześć starożytnych modeli okrętów gdańskich, między innymi znany „Peter von Danzig“.

Hala połączona jest bezpośrednio z rozgłośnią „Piwnicą ratuszową“ (restauracja).

Przed dworem Artusa stoi

### Studnia Neptuna

(Neptunsbrunnen), wykonana z brązu w Augsburgu w r. 1620 przez Adrijona de Fries'a. Sam zbiornik kamienny wykonany był w roku 1633 przez Abrahama v. d. Blocka; nad zbiornikiem na olbrzymiej muszli wznosi się brązowa figura Neptuna z trójzębem w ręku; wszystko w otoczeniu kraty, kutej kunsztownie z żelaza. Z Długiego Rynku (Langermarkt), który poza fasadą ratusza i Artushofem mieści jeszcze cały szereg innych pięknych starożytnych domów, przedostajemy się przez

### Zieloną Bramę

(das Grüne Tor) nad brzeg Motławy. W ten sposób cała ta część miasta zamknięta jest u wylotów w sposób pełen wyrazu, dwiema bramami, z których każda wykazuje budowę w prześlicznym stylu odrodzenia, a ostatnia z nich ozdobiona jest, po-

dobnie, jak Wysoka Brama, herbem Polski, gdańskim i pruskim. Zielona brama zbudowana została w roku 1568, a na górnym jej piętrze mieszczą się zbiory przyrodnicze muzeum prowincjonalnego.

Przeszedłszy Zieloną bramę, stajemy na

### Zielonym Moście,

który nie tylko, że godnym jest uwagi ze względu na swą zwodzoną konstrukcję, zezwalającą przepływać pod nim dużym statkom, ale równocześnie, obawszy go sobie za punkt obserwacji, zyskujemy



Motława

jedyny w swoim rodzaju widok na partję Gdańska, położoną po obu stronach nad Motławą. Jednym rzutem oka objąć możemy najpiękniejszy może nastrojowo fragment starego miasta. U stóp naszych płynie Motława, na której widnieją nieruchomości lub

uwijają się żywo liczne statki, łodzie, szkuny i barki kupieckie i rybackie; po obu stronach rząd poczer-  
niałych od starości magazynów i domów, które



Krantor

choć skromniejsze szatą, niż wspaniałe budowle patrycjuszów, przecież pełne są ducha starej zapo-  
biegliwości kupieckiej Gdańska, reminiscencji o skrzątności i pracowitości i o żywym ruchu morskim.

Między starymi składami, spichrzami i domami, odbija od ogólnego tła niezmiernie ciekawa baszta

## Krantor'u

zbudowana w 1411 roku. Kran (żóraw, dźwignia), poruszany przez obroty koła, mieszczącego się we wnętrzu baszty, służy do ładowania większych ciężarów, jak masztów na okręty.

Ulica, biegnąca wzdłuż lewego brzegu Motławy, tak zwana Lange Brücke (Długi Most), pełna jest co kilka kroków bram, podobnych budową do Krantoru, jeśli pominiemy sam dźwigar; przez wyloty tych bram spojrzeć można w charakterystyczne, typowe uliczki starego Gdańska, pełne na każdym kroku uroczych śladów starożytnej przeszłości. Najbardziej może stylowo utrzymała się dotąd „Frauengasse“ z charakterystycznymi, wspomnianymi już terasami wejściowymi do domów, znanych tu pod nazwą

## „Beischläge“

Szkoda, że wymogi nowoczesne kazaly im zniknąć zupełnie z całego szeregu ulic, jak Langgasse, Hundegasse, Wollwebergasse, Gerbergasse, Fleischergasse, a w wielu innych oglądać je możemy tylko w okrojonej postaci, w której dochowała się tu i owdzie piękna robota kamieniarska, ale to co właściwy w nich stanowi urok, zostało niestety zatraczone. Jak powiedzieliśmy, jeszcze jedynie Frauengasse i Brotbänkengasse daje nam przybliżone pojęcie o charakterystycznie stylowym wyglądzie dawnej ulicy gdańskiej i to tylko wtedy, gdy na „Beischläge“ patrzymy nieco z daleka. W nich widzimy uwięziony



Frauengasse i kościół N. P. Marji



zmysł piękna, właściwy dawnym mieszkańcom tego miasta, którzy nie tylko dla prymitywnej wygody oddychania na świeżem powietrzu, ale i dla artystycznego uzupełnienia architektury każdego domu zdobili je w te terasy, schody i balustrady, czasem nad podziw pięknie wykonane, pełne płaskorzeźb, jeśli były kamienne, lub artystyczne w pomysłach ślusarskich, jeśli były żelazne.

Jak Paryż poznać można z daleka po charakterystycznej budowie „Notre Dame“, lub Kraków po Wawelu, tak Gdańsk kojarzy się raz na zawsze w pamięci każdego z przypomnieniem wznoszącej się ponad miasto imponującej wieży

### **Kościół Panny Marji.**

Kościół ten, najpiękniejszy w mieście, liczy się do największych w Europie i zbudowany jest w stylu gotyckim, w formie krzyża, o trzech równych nawach, spoczywających na 26 wysmukłych filarach, długi na 358 stóp, szeroki 218 stóp, wieża ponad dach 245 stóp, nawy 75 stóp wysokie, okien z witrażami, ogromnej wielkości 36. Budowa rozpoczęta naokoło starego kościółka z 1393 r, dokończona została dopiero w 1503 roku. Wielki ołtarz przepysznej snycerskiej roboty Schwarza, pochodzi z r 1515, niestety obecnie już tylko uratowany jest w średniej części; jeszcze ozdobniejszy jest domek boży struktury gotyckiej; widzenia godne są rzeźby na starych stallach, zegar astronomiczny zbudowany 1470 r. przez Hansa Düringa w Norymberdze. W skarbcu między innymi stare

katolickie paramenta (obecnie kościół należy do gminy protestanckiej) nader rzadkiej i kosztownej roboty. Największy dzwon na wieży waży 130



Plebanja przy kościele N. P. Marji

cetnarów. Ongiś otaczały kościół niby wianki liczne kaplice. W jednej z dziś jeszcze istniejących w kaplicy wszystkich św. a względnie nad nią je

biblioteka z 1460 r, mieszcząca niejedną rzadkość. Przed kaplicą grób burmistrza Reczkowa, zamordowanego w r. 1411 przez Krzyżaków. Niedaleko inny nagrobek gdańskiego sławnego poety Marcina Opitza, który umarł w r. 1639. Kaplica św. Doroty mieści najdroższy skarb gdański, sławny obraz sądu ostatecznego, pędzla prawdopodobnie Hansa Memlinga. Napewno wiadomo tylko, że był on wieziony z Holandji i przeznaczony dla papieża, po drodze zrabowany przez korsarzy, ale napowrót potem odebrany przez jakiś gdański okręt. Piotr Wielki i inni władcy bardzo się o ten obraz ubiegali; cesarz Rudolf dawał za niego 40 000 zlr. Ludwik XIV ofiarowywał beczkę złota. W kaplicy św. Barbary złożona Jej relikwia, którą król Kazimierz zdobył na Krzyżakach w Malborku i darował miastu Gdańskowi w r. 1459. Z ozdobami i kosztownościami ważyła ta relikwia blisko cetnar. Kościół ten był bogato przez królów polskich uposażany. W r. 1526 król Zygmunt wydał do Gdańszczan dekret, aby wydano kościołowi cały szereg dóbr, położonych na żuławach pomorskich. Kościół przeszedł z rąk katolickich do luterańskich w r. 1524, ponownie zaś w r. 1572. Patronat nad tym kościołem mieli królowie polscy, starali się też, ile było można, zachować go dla katolików, wyznaczali wysokie grzywny, srogie banicje, ale to wszystko nie potrafiło zastraszyć potężnych i możnych Gdańszczan.

Chcący zwiedzić ten kościół, pełen ciekawych, a niewyliczonych tu pamiątek i rzeczy, mogą się zwracać do kustosza, mieszkającego Korkenmacher-gasse 4.



Winiarnia „piwnica Mampes'a“, mieszcząca się przy Jopengasse

Przez Jopengasse dojść możemy do perły starogdańskich budowli w stylu odrodzenia,

## Zbrojowni

(Zeughaus). Bogato zdobiona i złocona fasada gmachu jest dziełem Antoniusza von Obbergen z Mecheln. Budowla ma cztery przyczółki (frontony) i dwie wieże schodowe. Frontony zdobne w prześliczne, mnogie płaskorzeźby, odznaki, wizerunki broni etc. Ponad rynnami stoją posągi rycerzy w pełnej zbroi, na najwyższym gzymsie przysiadły dwa sfinksy. W środku fasady w niszy muru widnieje Pallas Atena. Portale ozdobione herbami Gdańska.

Zbrojownia była przeważnie niedostępna dla szerszej publiczności, choć mieściła niejedną rzecz godną uwagi. Obecnie zwiedzać ją można czasem przy sposobności urządzanych tam wystaw.

Przy Junkergasse wznosi się inny prastary

### **Kościół św. Mikołaja,**

i klasztor Dominikanów, najpiękniejszy kościół katolicki w Gdańsku. Początkowo mały kościółek, był osobliwie przez rybaków i żeglarzy chętnie odwiedzany i istniał od zaprowadzenia chrześcijaństwa jako kościół parafialny. Wr. 1227 pomorski książę Światopełk oddał go OO. Dominikanom, których tu miał sprowadzić św. Jacek z Krakowa. Pierwszym przeorem był błogosławiony Benedykt, którego ciało, chowane w murze przy wielkim ołtarzu, podczas walk religijnych inowiercy wrzucili w Motławę. Był to kiedyś jeden z największych i najbogatszych klasztorów w Polsce, żywił do 200 braci, a zakonnicy, przeważnie Polacy, rozbudzali tu polskiego ducha, za co wiele ucierpieli od zakonu krzyżackiego. W XVI wieku żył tu znany kronikarz Szymon Grünau, dominikanin.

Tuż obok

### **Kościół św. Jana**

także bardzo stary. O. Schwengel z Kartuz wyczytał o nim w żukowskim archiwum, że zbudowany był w 1214 roku i że niegdyś należał do pp. Norbertanek w Żukowie. O kościół ten toczyły się również walki wyznaniowe. W r. 1643 zgorzała w pożarze prawie cała wieża. Na początku XIX

wieku Francuzi mieli tu 'swoje' warsztaty. Z dawniejszych zabytków pozostały tylko rzeźbione starożytne stalle. Sklepienie odrobione jest w r. 1460, wieża wysoka na 210 stóp, kościół ma tyleż stóp długości.

Przechodząc mimo hali targowej, zbudowanej w r. 1894 i wieży z dawnych obwarowań Kick in de Kök, dostajemy się w Kleine Mühlengasse do najstarszego gdańskiego

### Kościół św. Katarzyny

zbudowanego w roku 1184 przez księcia Subisława. Wieża pochodzi z r. 1329, na niej cztery wieżyczki dorobione w r. 1634. Od r. 1738 odzywają się stąd dźwięczne hejnały muzyki 35 dzwonów, urządzonej wielkim kosztem. Wedle podania w kościele tym głośna błog. Dorota z Mątew mieszała w czasie nabożeństwa częste zachwyty. W czasie reformacji kościół wyszedł z rąk katolickich.

W nocy 3 lipca 1905 uderzył piorun w dzwonnice i spalił wieżę aż po mury, burząc równocześnie piękną muzykę dzwonów. Wieżę odbudowano w dawniejszym stylu, przy tej zaś sposobności odnowiono i udoskonalono muzykę dzwonów, która dziś liczy się do największych w świecie.

Sklepienie podtrzymywane jest przez 16 kolumn; z 17 bocznych ołtarzy widny dziś tylko jeden. Pod małym chórem, którego organy wybudowano w r. 1516, wisi obraz gdańskiego malarza Miltzewitha († 1656), przedstawiający wjazd Chrystusa do Jerozolimy. W kościele tym znajduje się też statua marmurowa sławnego astronoma gdańskiego Heweliusza (taksamo plac, ochrzczony jego imieniem), który został tu pochowany w r. 1687.

Tuż obok stoi katolicki

## Kościół św. Brygity

kościół zbudowano w r. 1394, klasztor Brygitek w r. 1396, zakonnice sprowadzono ze Szwecji z klasztoru w Wadstena. W r. 1587 zgorzał cały kościół, nowy terazniejszy zbudowano w r. 1602.

Kościół mieści wspaniałe obrazy znakomitych mistrzów, tudzież sarkofagi i nagrobki bogatych Gdańszczan. Sarkofag marmurowy naprzeciw wejścia przynależy rodzinie Rottenburgh z 17 wieku.

Tam gdzie był niegdyś klasztor, mieści się obecnie garnizonowe więzienie.



Wielki Młyn

W pobliżu kościoła św. Katarzyny wznosi się  
**Wielki Młyn.**

Pochodzi on jeszcze z czasów krzyżackich i poruszany jest do dziś wodą z kanału Raduni, ciągnącego się na milę długości. Przed nim dom cechu młynarzy (Müllergewerkhaus), również ciekawy stary zabytek, malowniczo położony nad wodą, wzdłuż której dochodzimy w niewiele kroków do najstarszej dzielnicy miasta, Pfefferstadt, w której dochował się

### **Ratusz staromiejski,**



Ratusz staromiejski

siedziba władzy, oddzielonego w r. 1327 „starego miasta, od „miasta prawego“ (Rechtstadt, Altstadt).



Budowla, w której dziś mieści się urząd podatkowy, posiada bardzo ciekawy, wspaniały portal. Fasada domu przy Elisabethkirchengasse 3, pochodzi z 1620 roku, z biegiem czasu zniekształcona, przywrócona do pierwotnej piękności w r. 1910 pod kierunkiem ówczesnego inspektora miasta Dähnego.

Przez Schmiedegasse wychodziny na Holzmarkt, na którym odrazu rzuca się w oczy, dobrze dostosowany do wdzięcznego otoczenia

## **Pomnik wojowników**

(Kriegerdenkmal), dzieło profesora Behrensa z Wrocławia. Trzy symboliczne figury u podnóża upamiętniają rozwój armji niemieckich w biegu trzech wojen w latach 1864, 1866 i 1870 71.

Z Holzmarktu odrazu przechodzimy na Kohlenmarkt, mijając po drodze budynek teatru miejskiego i zachodnią fasadę zbrojowni; wracając obok Bramy prowadzącej na Langgasse i wspomnianej synagogi, dochodzimy dalej do

## **Kościół św. Trójcy i klasztoru OO. Franciszkanów,**

fundowanego w r. 1431. Piękny kościół zbudowali ojcowie ze składek publicznych, a także i trud ogółu złożył się na budowę gmachu, bowiem cieśle i mularze przychodzili w chwilach wolnych darmo do pracy. Zakonnicy żyli z jałmużny a podczas reformacji wymarli, wtedyż w r. 1555 kościół przeszedł w ręce wyznawców kościoła luterańskiego.

Obok kościoła ciekawy nader dom (Kanzelhaus), którego to typu istnieje jeszcze w Gdańsku kilka

Kanzelhaus



innych, odznaczający się tem, - że przez specjalną przybudowę każdy pokój i kuchnia posiada osobne własne wejście.

W klasztorze Franciszkańskim mieści się dziś muzeum miejskie i muzeum przemysłowe, to pierwsze z wspaniałą galerją obrazów.

Oglądać można w lecie: w dni powszednie od 10—2 i od 4—6 w niedziele 11—2; w zimie: w dni powszednie od 10—3, w niedziele od 11—2. W środę i w niedzielę wstęp bezpłatny. Turystom poleca się zwiedzić prócz wymienionych tu zabytków, szkołę politechniczną, warsztaty budowy okrętów, ulicę „Karpfenseigen“ z domkami w guście czasów Biedermeiera i „Hohe Seigen“.

„Eimermacherhof“ nad brzegiem Raduni jest domem o 20 mieszkaniach i tyłuż drzwiach wchodowych.

Przypuszczamy, że dla zwiedzających Polaków nie od rzeczy będzie dodać w tem miejscu, iż w Gdańsku istnieją liczne zrzeszenia i stowarzyszenia polskie, charakteru politycznego, oświatowego, filantropijnego i religijnego.

---

## Port Gdański i ruch portowy.

Dla podróżnego przybywającego do portowego miasta, port przedstawia rzecz godną widzenia. Polak przybywający do Gdańska, powinien zwiedzić przede wszystkim port gdański. W tym celu należy odbyć wycieczkę statkiem „Wisła“ do Nowego Portu.

Gdańsk jest dziś portem światowym, przystanią wielkiego ruchu pasażerskiego oraz portem emigracyjnym i reemigracyjnym. Zwiedzający port, o każdym czasie zauważy wielkie amerykańskie okręty

pasażerskie, mieszczące przeszło 1000 osób, jakoteż obszerne okiety ciężarowe, przywożące ładunki dla Polski.

Przed wojną port gdański nie był tak rozwinięty. Żaden statek amerykański nie zawitał do portu, zaś okręt z ładunkiem przybywający z Ameryki był rzadkością. Gdańsk był przez granice, cło i rosyjskie taryfy kolejowe bardzo oddalonym, gdyż handel portowy opierał się przeważnie na Rydze i Libawie, przez co oczywiście Polska tylko traciła. Obecnie z powodu rozwiązania kwestji gospodarczych został Gdańsk połączony z Polską węzłem wspólnych interesów. Gdańsk posiada rozległy „Hinterland“, ciągnący się do Węgier i prawie do morza czarnego. Posiadanie takiego „Hinterlandu“ działa bardzo korzystnie na Gdański ruch morski a będzie działanie to tem większe, kiedy w Polsce, Rosji i na Ukrainie ustalą się stosunki gospodarcze.

Niewiele portów europejskich rozwinęło się po wojnie tak prędko, jak gdański. W roku 1921 doścignął rozwój portu pełnego rozkwitu. W miesiącu marcu zawinęły do portu okręty z 140424 ton zawartości, podczas gdy w r. 1913 było tylko 93000 ton. Stosunki handlowe w r. 1921 były jeszcze raz takie, niż w najlepszym czasie przed wojną. Jak bardzo zmieniły się stosunki, wskazuje różnorodność przybywających okrętów. W roku 1913 oprócz niemieckich okrętów, przyływały norweskie, angielskie, szwedzkie, duńskie, holenderskie, rosyjskie i belgijskie. Rzadkością była flaga włoska, hiszpańska lub francuska. W roku 1920 ukazują się prócz poprzednio wymienionych okręty amerykańskie i francuskie. Przybywają również

okręty japońskie i fińskie oraz rzadziej uragwajskie, egipskie, i greckie pozatem okręty polskie, małe statki łotewskie i estońskie oraz statki z obszaru kłajpedzkiego. Dominujące miejsce zajmują okręty amerykańskie bądź pod postacią okrętów pasażerskich, bądź ciężarowych. Okręty towarowe przybywają z ładunkiem przeznaczonym dla Polski. Projektowana jest również polska flota handlowa z główną siedzibą w Gdańsku. Polskie Twa okrętowe utworzone w Gdańsku i w Krakowie zakupiły okręty ciężarowe i motorowe żaglowce, pozatem Polska zamówiła wiele innych statków. Również dość często przybywają polskie okręty pod flagą amerykańską. Polacy w Ameryce założyli kilka przedsiębiorstw okrętowych, których dwa komfortowo urządzone okręty pasażerskie stale kursują pomiędzy New Yorkiem i Gdańskiem. Raz na miesiąc przybywa do Gdańska wielki statek osobowy „Gdańsk“, należący do Polsko-amerykańskiego Twa okrętowego (Gdańsk, Langermarkt 14), zaś ekspedjowany przez Polsko-Baltyckie Twa handlowo-spedycyjne (Polbal). Polsko-Amerykańskie Twa okrętowe posiada również większą ilość okrętów frachtowych, przywożących ładunki z Ameryki do Gdańska. Lecz okręty te nie mogą pod względem komfortu i szybkości współzawodniczyć z okrętem „Gdańsk“, zbudowanym zaledwie kilka lat temu. Prócz tego w r. 1921 utworzyło się w Ameryce nowe Twa okrętowe, Polish American Navigation Co. (Polskie Twa Żeglugi Morskiej), które również posiada okręt, kursujący pomiędzy Gdańskiem i New Yorkiem. Okręt ten, duńskiego pochodzenia, szczyli się dzisiaj wielkiem mianem „Józef Piłsudski“;

obszarem swoim równa się „Gdańskowi“, mogącym pomieścić 1000 osób.

Dotychczas jednak głównie kursują statki pasażerskie, należące do duńskiego Wschodnio-Azjatyckiego Twa, które zakupiło trzy dawne rosyjskie okręty pasażerskie, kursujące co 14 dni pomiędzy New Yorkiem i Gdańskiem. W Twie tem również zainteresowane są kapitały angielskie.

Również poważne są niemieckie Przedsiębiorstwa Okrętowe. Najpoważniejszymi są „Norddeutscher Lloyd“ oraz linja Hamburgsko—Amerykańska, posiadające w Gdańsku swe przedstawicielstwa. Statek „Silvana“, własność Hamburgsko—Amerykańskiej Linji, kursuje stale w charakterze okrętu pasażerskiego pomiędzy Hamburgiem i Gdańskiem. Norddeutscher Lloyd posiada własne wielkie biuro w Gdańsku i utrzymuje dwie bardzo ważne dla Gdańska linje okrętowe, używając do tego celu własne statki. Linje te są następujące: Swinoujście—Gdańsk oraz Gdańsk—Pilawa—Libawa. Wogóle statki te służą dla celów handlowych pomiędzy portami bałtyckimi. Dla obydwuch linji są przeznaczone komfortowe pospieszne statki, jazda na których daje wiele zadowolenia podróżującemu po morzu Północnem.

Wielką rolę w Gdańskim ruchu portowym odgrywają przedsiębiorstwa angielskie. Należy nadmienić, że jedno z większych angielskich Towarzystw Okrętowych „White Star—Linie“, urządziło w Gdańsku wielkie biuro celem zorganizowania osobowego ruchu okrętowego pomiędzy Gdańskiem i Ameryką. Jest to jeden z wielu przykładów jak wielkie nadzieje pekladają angielskie sfery okrętowe na port gdański. Własne biuro w Gdańsku posiada również Two

Okrętowe „Ellerman Wilson-Linie“ posiadające centralę w Hull. Kilka elegancko urządzonych statków należących do tego Twa, utrzymuje stałą tygodniową komunikację pomiędzy Gdańskiem i Hull. Duże biuro posiada również angielskie Two Okrętowe United Baltic Corporation, współpracujące ze Wschodnio-Azjatyckim Twem, na linii Bałtycko-Amerykańskiej zaś oprócz tego, to samo przedsiębiorstwo podtrzymuje stale własny ruch pasażersko-towarowy pomiędzy Anglią, pośrednio przez Gdańsk, i państwami nadbałtyckimi. Pomiędzy Anglią i Gdańskiem kursują również co tydzień okręty ciężarowe, należące do angielskiej Walford-Linie, posiadającej w Gdańsku własne spischrzę i składy. Two to odgrywa również wielką rolę w handlu z Polską. Do gdańskiego ruchu morskiego w znacznym stopniu przyczyniają się swoją działalnością tutejsze Twa Okrętowe, które niezawodnie w przyszłości odegrają wielką rolę w Gdańskim ruchu portowym. Bardzo ważną jest regularna komunikacja nowego Twa Okrętowego — Neue Dampferkompanie, Stettin — pomiędzy Gdańskiem oraz różnymi portami wschodnimi i Gdańskiem a Anglią. Ta linja współpracuje ze starą gdańską firmą Reinhold. Oprócz tego kursują w Gdańsku i Królewcu statki „Bremer Neptun-Linie“.

Objazd portu gdańskiego rozpoczyna się przy Dużym Moście (Langen Brücke) graniczącym z Długim Rynkiem (Langenmarkt) przy Zielonej Bramie (Grünes Tor). Stąd odchodzą statki Twa „Wisła“ do Nowogoportu, Heubude itd. Również stąd odpływa pocztowiec, należący do tego samego Twa, a utrzymujący stałą komunikację z rybnym portem

polskim na Heli. Wielkie okręty spoczywają majestatycznie we środku portu. W bocznicy Motławy, zwanej i.ową Motławą, stoją liczne okręty, ponieważ w tym miejscu znajdują się wielkie ubikacje spischrzowe będące własnością wielkich przedsiębiorstw okrętowych, przewozowych i spedycyjnych. Bardziej oddalonym leży Rynek Rybny (Fischmarkt), graniczący z Długim Mostem (Lange Brücke) na który rybacy zwożą na sprzedaż swój połów. Zdale widać już place, należące do Norddeutscher Lloyd, skąd odchodzą okręty do Swinoujścia i Libawy. Na drugiej stronie znajduje się fabryka rybnych konserw, należąca do firmy Mix & Lück, największa fabryka tego rodzaju na kontynencie. Motława wpada do Wisły płynącej ze wschodu, w pewnej odległości kieruje się na północ, rozpaławiając się na dwa ramiona: ramię lewe, na którym znajdują się wielkie warsztaty okrętowe (Reichswerft) oraz prawe ramię, które służy za podstawę dla ruchu pasażerskiego i nazywa się „Kaiserhafen“. W miejscu, gdzie obydwa ramiona schodzą się, znajduje się wyspa Holm, na której wybudowane są zakłady przemysłowe Stoczni Gdańskiej (Danziger Werft). Prócz tego na wyspie widzimy ogromne spischrze należące do wielkiego Twa Rolniczo-Handlowego, urządzenia tankowe dla ziemnych olei, urządzenia fabryczne fabryki samochodów Komnick i dawne Północne stalowe Zakłady Przemysłowe, nabyte przez polskie Two. Wyspa Holm posiada odnogę kolejową połączoną ze stałym lądem komunikacją promową. Port Cesarski (Kaiserhafen) oprócz Portu Wolnego jest dzisiaj główną częścią gdańskiego obszaru portowego. Przed wojną było tu



zupełnie cicho, ponieważ okręty szukały dogodniejszych miejsc do zawijania. W dzisiejszym okresie wykorzystany jest on również, jako miejsce postoju wielkich okrętów amerykańskich i angielskich. Angielska Walford-Linie posiada tam duże spichrze. Również ładunki drzewne składane bywają w porcie Cesarskim. Znajduje się tam również wielki obóz reemigracyjny i emigracyjny, co spowodowuje zatrzymywanie się w tym ramieniu Wisły okrętów pasażerskich. Obóz emigracyjny wybudowany jest tuż przy linii kolejowej, zaś od wschodu Wisła oddziela go od Gdańska. Niezabudowany obszar nazywa się Troyl. Obóz emigracyjny urządzony jest nowocześnie i mieści w sobie sporą ilość uchodźców. Znajduje się tam również stacja sanitarna, sklepy i lokale ożeźwiające. Z rozwojem ruchu pasażerskiego nastąpi również dobudowanie nowych pawilonów. Zachodnie ramię Wisły, okrążające Holm nie jest wykorzystane dla pasażerskiego ruchu okrętowego. Doki okrętowe zajmują się wykończaniem kilku okrętów handlowych. Już od kilku lat spoczywa tam pospieszny okręt „Kolumbus“ obstalowany przez Norddeutscher Lloyd. Narazie o losach tego okrętu nie da się jeszcze nic konkretnego powiedzieć. Na północnej części wyspy Holm zrobiony został podczas wojny nasyp, początkowo przeznaczony na przystań dla niemieckich łodzi podwodnych. Po wojnie wykorzystano go dla celów handlowych.

Tam, gdzie obydwie ramiona Wisły łączą się w jedną całość, po lewej stronie znajduje się Nowy Port, po prawej zaś miejscowość Wisłoujście.

Poczęści widzi się tu wielką ilość transportowców drzewnych, łodzi wiślanych i okrętowych węglarek.

Naprzeciw Wiśloujścia znajduje się Dworzec Wiślany z rozgałęzioną siecią kolejową. W tej okolicy leżą duńskie okręty Twa Forenedo Dampskibsselskab i angielskie Twa Ellermans Wilson-Linie, przywożące pasażerów z Kopenhagi i Hull. Opodal jest stary fort Wiśloujścia z potężnymi murami i oryginalną okrągłą wieżą. Doły forteczne służą jako przystań dla gdańskich yachtów.

W pobliżu następuje zmiana w kierunku prądu, zaś na północo — zachodzie droga wodna nosi miano Kanału Portowego i wpływa do morza Północnego.

Po lewej stronie Kanału Portowego (Hafenkanal) leży Nowy Port, zaś po prawej w leśnej gęstwinie — Westerplatte. W kanale po obydwu stronach znajdują się prawie zawsze duże i małe okręty, łodzie osobowe i rybackie. W Nowym Porcie jest wiele spichrzy w których ładują i wyładowują wiele różnych towarów. W pobliżu portu znajduje się wielka rafinerja cukru, gdzie większa część polskiego cukru podlega rafinadzie.

Nim dojeżdżamy do morza Północnego, zauważamy wrzynający się w ląd nasyp Wolnego portu, objętego z obydwu stron przez koleje i spichrze. Większa część tych spichrzy jest wydzierżawiona przez polski rząd i przedsiębiorstwa.

Wolny port jest prawie zawsze przez wielkie okręty zajęty. Tutaj przeważnie podlegają wyładowaniu wielkie ładunki artykułów spożywczych i maszyn, przeznaczonych dla Polski. Spichrze zawsze są pełne towarów, z których część za pośrednic-

twem gdańskich kupców dostaje się do miejsc położonych nad morzem Północnem. Ze względu na wielki wzrost ruchu portowego nie wystarczają urządzenia Gdańskiego portu. Brakują spichrze, przystań dla wielkich okrętów, nowoczesne dźwignie oraz inne urządzenia. Plany. rozbudowy portu istniały przed wojną, już wtedy licząno się z ewentualnością powiększenia Wolnego Portu. Dzisiaj urzeczywistnienie tych projektów jest cokolwiek utrudnione z powodu wielkiej drożyzny. Należy przypuszczać, iż wobec coraz bardziej rosnącego znaczenia Gdańskiego portu, odpowiednie czynniki przystąpią do usunięcia tamujących jego dalszą ewolucję niedogodności.

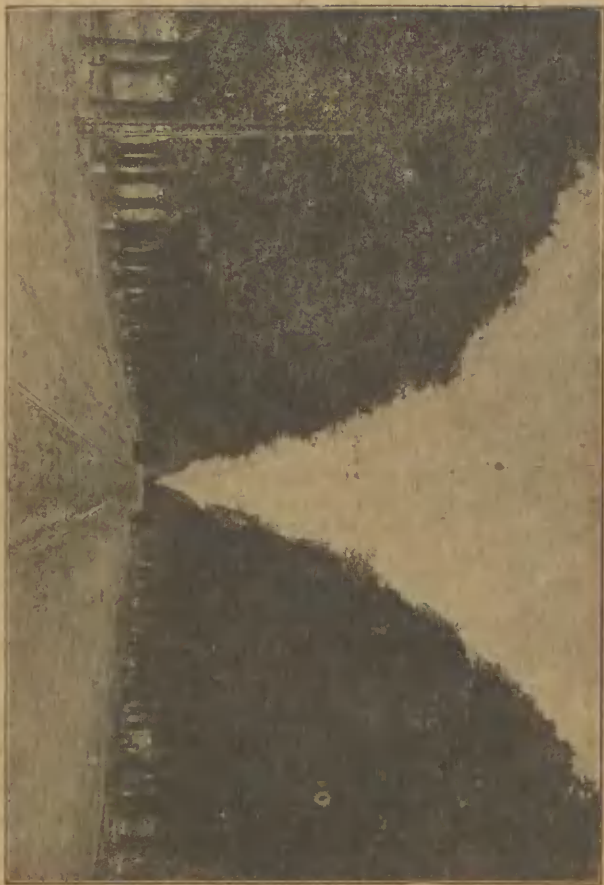
---

### Wrzeszcz (Langfuhr)

jako nowoczesne i eleganckie przedmieście Gdańska znajduje się w bezpośredniej styczności z Wolnem Miastem. Stałą komunikację w obydwuch kierunkach utrzymują odchodzące co 15 minut tramwaje elektryczne (linja 1 i 2) oraz bardzo dobrze zorganizowana kolejowa komunikacja podmiejska i samochodowa.

Gdańsk z Wrzeszczem łączy ładnie utrzymana aleja ujęta szpalerami starych drzew topolowych. Z lewej strony Wrzeszcza, jadąc z Gdańska w kierunku Oliwy, ciągnie się prześliczna okolica, obfitująca w wiele uroczych miejsc jak np. Königshöhe i Zinglershöhe, skąd rozpościera się czarowny widok na daleką okolicę.

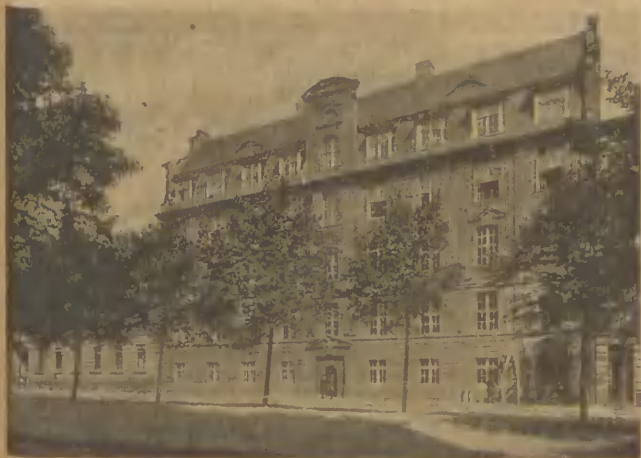
Do obydwuch tych miejscowości najlepiej dostać się przez Jäschkentaler Weg, wychodzącą



Halbe Allée

tuż z rynku (Langfuhrer Markt). Sliczna ta parkowa ulica kończy się czemś w rodzaju doliny, zwanej Jäschkental.

We Wrzesczcu znajduje się również znana politechnika, mieszcząca się w ładnych nowoczesnych budynkach zaś najważniejszym ze wszystkich wydziałów jest wydział inżynierji wodnej i budowy okrętów.



Nowy gmach generalnego przedstawicielstwa Rzeczypospolitej polskiej  
w Gdańsku, Neugarten 27

Z polskich zakładów przemysłowych na specjalną uwagę zasługują: Tow. Akc. „Oikos” — wytwórnia stolarska na wielką skalę, nie wyłączając

robót snycerskich, mieści się przy Hauptstraße; Wytwórnia tytoni pod firmą „Juljan Król“, znajduje się przy Taubenweg.

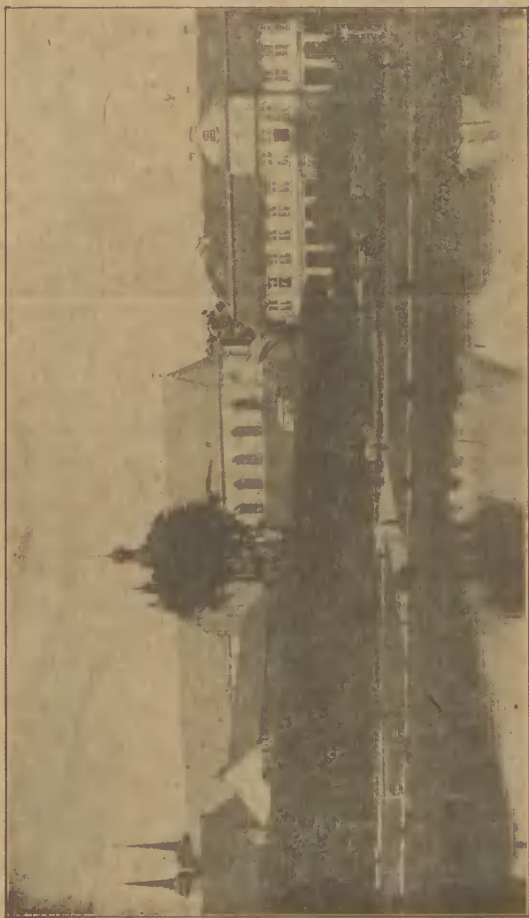


Dawniejszy gmach Generalnego Przedstawicielstwa Rzeczypospolitej Polskiej w Gdańsku, Del'brück-Allee 3 a

Tuż za Wrzeszczem ciągną się oliwskie lasy i zaczyna się

## Oliwa

do której można dostać się z Wrzeszcza i Gdańska tramwajem (linji 2) koleją lub samochodem. Oliwa jest również miejscowością kuracyjną i uważana jest za stację klimatyczną.



Pałac oliwski

Oliwa powstała w r. 1170. Przez pewien okres przechodziła złe i dobre koleje w roku 1660 został podpisany w klasztorze oliwskim pokój polsko — szwedzki.

Kościół oliwski bezsprzecznie należy do najwybitniejszych zabytków przeszłości; przede wszystkim mieści w sobie wiele polskich pamiątek. W kościele znajdują się 24 ołtarze, przy których pokolenia wiernych modlą się od przeszło trzech wieków, pozatem znajdują się jeszcze niezłe zachowane sławne organy oliwskie, stół przy którym podpisany został pokój polsko — szwedzki i wiele innych ciekawych pamiątek.

Każdy Polak przybywający do Gdańska winien zwiedzić kościół i klasztor Oliwski, zaś wszelkich objaśnień udziela zwiedzającym oprowadzający zakrystjan.

Oliwa tramwajem elektrycznym połączona jest z Glettkau — morską miejscowością kuracyjną, nieco prymitywniejszą, bo bezpretensjonalną, lecz szukającym spokoju mogącą dać wypoczynek.

Idąc spacerkiem brzegiem morza w lewo od domu zdrojowego (Kurhaus) po półgodzinnem chodzeniu dotrzemy do Sopot — Monte Carla i Rivieri Północy.

## Sopoty

powstały w r. 1823. Uroczę to kąpielisko położone jest pomiędzy morzem i lasami. Sezon kąpielowy trwa od 1 czerwca do 20 września zaś przez całą zimę Sopoty są terenem najróżniejszych sportów zimowych.



Natura jest tutaj tak piękna, że oczy patrzącego samowolnie ześlizgują się z jednego krajobrazu na drugi.

Komunikacja z Sopotami jest nadzwyczaj wygodna: w obydwu kierunkach kursuje przez całe lato więcej niż 15 pociągów, zaś nowopowstałe Tow. Akc. „Autobus“ utrzymuje również przy pomocy samochodów stałą komunikację osobową i towarową pomiędzy Gdańskiem—Wrzeszczem—Oliwą i Sopotami w obydwu kierunkach. Eleganckie specjalnie urządzone samochody chwilowo kursują co pół godziny. Pozatem istnieje stała komunikacja powietrzna osobowa i pocztowa — pomiędzy Gdańskiem—Sopotami—Berlinem i Królewcem.

Powietrze w Sopotach posiada specyficzne własności, co spowodowuje wzajemne dopełnianie się powietrza morskiego z leśnym.

Do dyspozycji kuracjuszków są liczne komfortowe hotele, pensjonaty i wille. Sopoty obfitują w tak wielką ilość najrozmaitszych środków kuracyjnych, że jak wykazały długie lata zbawienne są na różne dolegliwości.

Tuż na wybrzeżu morskiem, lub jeśli kto woli na „placy“ widzimy elegancki dom zdrojowy (Kurhaus).

Kurhaus posiada 50 pokoi zawsze gotowych do dyspozycji gości kąpielowych. W domu zdrojowym odbywają się podczas sezonów wielkie bale i koncerty. Tuż obok znajduje się dom gry, gdzie mający chęć mogą zagrać w roulette lub inne gry klubowe. Już to trzeba przyznać, że dyrekcja kąpielowa bardzo stara się o uprzyjemnienie pobytu

kuracjuszom. Tuż z parku zdrojowego wystrzela i wrzyna się w morze most, mający 400 m. długości.



Dla sportsmaenów Sopoty są wymarzoną miejscowością. Co pewien czas odbywają się na

doskonałych placach sopockich turnieje tenisowe, krikietowe, hokejowe i piłki nożnej. Poza to na morzu konkursy pływackie i żeglarskie.



Największą atrakcją w lecie jest tydzień sportowy zaś zimą porą tydzień karnawałowy.

Chcący zobaczyć piękne widoki powinni udać się spacerkiem do wznoszących się nad okolicą: Talmühle, Stolzenfels, Brauershöhe, Bergschloß i w. i.



Sopoty posiadają tyle zalet, że napewno ciągle więcej i więcej będą się rozwijać.

## Brzeżno (Brösen)

połączone jest z Gdańskiem komunikacją tramwajową oraz wodną. Miejscowość ta ślicznie położona na



wybrzeżu morskim jest bardzo zaciszna i wskazana dla tych, którzy pragną spokoju i wypoczynku.

## Nytych (Neuteich)

jest to miasteczko założone w 14 stuleciu, liczące 2700 mieszkańców. Pomimo małej stosunkowo ilości mieszkańców Nytych jest dosyć ożywionem miasteczkiem i niezłe uprzemysłowionem. Posiada największą na obszarze W. M., cukrownię, tartak parowy, wytwórnię słoju, kilka przedsiębiorstw zbożowych, nowoczesną cegielnię dwie fabryki maszyn, przedsiębiorstwo bankowe, gazownie i filtry. Corocznie odbywa się tutaj 6 jarmarków na konie.

## Nowydwór (Tiegenhof)

liczy 3206 mieszkańców. I tu ruch handlowo — przemysłowy jest dosyć ożywiony. Komunikacja z Gdańskiem jest dosyć dogodna. Istnieją stale dwa połączenia: kolejowe i wodne.



Gmach Twa Polsko-Amerykańskiej Żeglugi Morskiej (Langenmarkt 14).  
(Opis<sub>na</sub> drugiej str.)

**D**ziś kiedy T-wo Polsko-Amerykańskiej Żeglugi Morskiej odgrywa tak wybitną rolę w morskim ruchu pasażerskim i towarowym, nie od rzeczy będzie zapoznać się nieco bliżej z tą tak ważną dla Polski instytucją.

Towarzystwo Polsko Amerykańskiej Żeglugi Morskiej zostało zarejestrowane w Ameryce, jako S-ka Akcyjna, na prawach stanu Delaware, w dniu 29 kwietnia 1918 roku. Założycielami T-wa byli terażniejszy prezes T-wa inż. Tadeusz Niklewicz, inżynierowie J. Borkowski i A. Roszkowski i Dr. prawa S. Łepkowski, wszyscy biegli fachowcy, obeznani z przedsiębiorstwami żeglugowemi. Przedsiębiorstwo to przezwyciężyło wszelkie napotkane trudności i dzisiaj posiada 5 towarowych stalowych statków o pojemności około 41 000 ton i jeden duży pasażerski statek „Gdańsk“ obliczony na 1 000 pasażerów. Wartość takowych statków przewyższa 8 000 000.— dolarów, statki te utrzymują stałą komunikację pasażerską i towarową między New Jorkiem a Gdańskiem. W roku 1921 Towarzystwo kupiło w Gdańsku na Langemarkt 14 własny dom w którym mieszczą się biura Towarzystwa. Całkowity wpłacony kapitał akcyjny wynosi przeszło 4 000 000.— dolarów. W końcu nadmienić musimy że na skutek umowy zawartej w Warszawie między Rządem Rzeczpospolitej Polskiej a Towarzystwem, Towarzystwu oddany został przewóz wszelkich ładunków rządowych i załatwianie innych transakcji Rządu w dziedzinie żeglugi.

Adresy biur Towarzystwa są następujące:

**New Jork City 206 Broadway**

**Gdańsk, Langenmarkt 14**

**Warszawa, Czysta 1.**

## Zagraniczne konsulaty w W. M. Gdańsku.

Amerykański, Elisabethwall 9. Tel. 3920.

Austryjcki, Langenmarkt 38. Tel. 3475.

Duński, Langgasse 34. Tel. 1706.

Niemiecki, Neugarten, Amtsgericht.

Angielski, Stadtgraben 14.

Fiński, Vorstädtischer Graben 44.

Francuski, Langenmarkt 17. Tel. 3489.

Guatemala, Rennerstiftsgasse 1. Tel. 1981.

Hiszpański, 4. Damm.

Włoski, Hundegasse 49.

Łotewski, Werftgasse 3.

Mexykański, Langenmarkt 14. Tel. 183.

Niderlandzki, Jopengasse 15. Tel. 1049.

Norwęski, Stadtgraben 5.

Polski, Neugarten 27 i czasowo Delbrückallee 3a

Szwedzki, Langenmarkt 20. Tel. 31, 32.

Szwajcarski.

Turecki, Weidengasse 50. Tel. 588 i 1641.

Ukraiński, Elisabethwall 9, pokój 15.



Tygodnik

# DER OSTEN

jest najpoważniejszym czasopismem handlowym  
dla wschodniej Europy.

Langenmarkt 15

Telefon 2921





## Urzędy pocztowe i telegraficzne.

Główny urząd pocztowy Langgasse 22/25, przyjmowanie paczek Hundegasse 114/116. — Poczta. urząd czek. (9—1), Ankerschmiedegasse 11 a.

Urząd pocztowy Nr. 2 Langgarten 89/90.

„ „ „ 3 Thornscher Weg 14.

„ „ „ 4 Altstädt. Graben 31.

„ „ „ 5 na głów. dworcu.

„ „ „ 6 w Wrzeszczu, Hauptstr. 100 a.

„ „ „ 7 w Nowyporcie, Bahnhof 3.

„ „ „ 8 w Sidlicach, Karthäuserstr. 41.

Oprócz godzin przepisanych pilne przesyłki można ekspedjować za dodatkową opłatą na poczcie głównej wejście IV. albo też na poczcie przy dworcu kolejowym.

## Urząd telegraficzny.

Miejsca nadawania depesz.

1. Główna aula urzędu poczt. 1 Langgasse 22/25.
2. Urzędy pocztowe Nr 2, 3, 4 podczas godzin przepisanych.
3. Urząd pocztowy 5 w każdym czasie.
4. Stacje telegr. kolei żel. w każdym czasie C tylko urzędowe depesze.
5. Na giełdzie podczas godzin giełdowych.

---

Jeśli posiadacie artykuły na eksport-ogłaszajcie

W

# DER OSTEN.

Langenmarkt 15

Telefon 2921

---

## Tramwaje.

- Linja 2: Gdańsk—Oliwa przez Wrzeszcz. Odjazd z Węglowego Rynku (Kohlenmarkt).
- Linja 1: Gdańsk—Wrzeszcz. Odjazd z Węglowego Rynku (Kohlenmarkt).
- Linja 3: Weidengasse—dworzec główny.
- Linja 6: Gdańsk—Orunia. Odjazd z Ujeżdżalni (Reitbahn).
- Linja 7: Gdańsk—Emaus.
- Linja 8: Gdańsk—Nowyport (Neufahrwasser)—Brzeżno (Brösen).
- Linja 9: Wrzeszcz (Langfuhr)—Brzeżno (Brösen).
- Linja 10: Oliwa—Jelentkowo (Glettkau).

### Stała komunikacja samochodowa

utrzymywana przez Tow. Akc. „Autobus“. Komunikacja odbywa się na następujących liniach: Gdańsk—Oliwa—Sopoty i Gdańsk—Heubude, w obydwu kierunkach, oraz służy dla ruchu osobowego i przesyłkowego. Przejazd odbywa się w eleganckich autobusach.

Odjazd co pół godziny z przed głównego dworca kolejowego. Proszę zwrócić uwagę na ogłoszenie.

---

Ogłoszenia do wszystkich gazet miejscowych i zagranicznych najkorzystniej załatwia

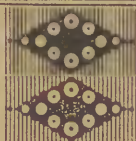
**Gdańskie Biuro Ogłoszeń**

Langenmarkt 15 — Telefon 2921

---

BORG

papierosy  
nagrodzone



Rok założenia 1890



26

# August Momber

Tow. z ogr. odp.

**9-10 Dominikswall 9-10**

Specjalność: urządzenia domowe

dywany « firanki » meble klubowe

eleganckie dekoracje wewnętrzne

żelazne łóżka «» bielizna na pościel

52

## FELIX EBERHARD · GDAŃSK

PORTESCHAISENGASSE 3 — TELEFON 1958

### ZAKŁAD ELEKTROTECHNICZNY

Instalacja elektrycznego światła i przybory silnikowe  
Oświetlenie elektryczne

Wielki wybór aparatów elektrycznych do ogrzewania  
i gotowania - Elektryczne wentylatory - Lampki  
kieszonkowe - Zapalniczki - Nożyki kieszonkowe  
- Nożyczki - Aparaty do golenia - Barometry -  
Termometry - Materiały elektryczne do instalacji

60



# Hamburg-Amerika-Linie

współpracująca z

**United American Lines Inc.**

Główny zastępca dla wschodu

**J. KLEINSCHMIDT**

Telefon nr. 4075 **GDAŃSK** Brotbänkeng. 45-48

Biurowie w Warszawie Bielańska 5

50

Drogerja na placu Dominikańskim

**BRUNO FASEL GDAŃSK**

Junkergasse 12 (róg Breitgasse) Junkergasse 12  
naprzeciw kościoła św. Mikołaja

Poleca wyroby perfumeryjne pierwszorzędnych firm  
mydła, przybory toaletowe, środki opatrunkowe, gąbki,  
wyroby gumowe, matę, bandaże, szprycy, wszelkie  
artykuły do bielizny, proszek do prania, proszek my-  
dlany, szczołki, suche i twarde mydło do prania,  
« ścierki skórzané (zamszówki) i do szorowania »

Drogerja - farby - lakiery - pokosty - brązy

56

# „DER OSTEN”

wszechświatowy tygodnik  
przemysłowo - handlowy

wydawca:

**Dr. Hermann Steinert**

## **Wielkie czasopismo handlowe dla Wschodniej Europy**

W każdym numerze obok licznych do-  
niesień handlow. i rynkow. znajduje się  
obszerny

### **Polski dział kroniki handlowej**

Pozatem specjalnie uwzględn. są działy:

### **Wschodni rynek drzewny i wschodnia żegluga**

---

Prenumerata kwartalna wynosi 12.— mk. niemieck.  
dla Polski 150 mk. polsk.

Na żądanie wysyłamy nry okazowe oraz taryfę ogłosz.

---

„Der Osten“ tow. nakł.  
z ogr. por.

Langenmarkt 15 Gdańsk Telefon 2921

# GUSTAV STEFFEN

GDĄŃSK, GR. WOLLWEBERGASSE 24

TELEFON 1796

Parasole i parasolki — Laski spacerowe

Specjalny oddział wyrobów skórzanych

43 Sakiewek — Przyborów podróżnych itd.

## Kawiarnia i Restauracja „PRINZ HEINRICH“

Tel. 1373 Gdańsk, Rynek Kaszubski 1 c Tel. 1373

Minutę od głównego dworca

Pierwszorządna kuchnia. ff. wina i likiery

Obiady od 8—12 mk. • Kolacje po zwykłych cenach

Codziennie artystyczny koncert

Eugen Metzke.

62

## LASOCKI & CO. T. z o. p.

Rennerstiftsgasse 9 GDĄŃSK Rennerstiftsgasse 9

Zelazo, stal, blacha

gwoździe, śruby, nity

Narzędzia warszt.

23 Obrabiarki — Motory — Maszyny rolnicze

Chemikalja — Barwniki wszelkiego rodzaju.

## Skład ubiorów męskich i damskich

materiałów na suknie, jedwab-  
nych, lnianych, bawełnianych  
bielizny « trykotaży « firanek  
dywanów « kołder « obrusów

Ceny tanie

Usługa polska

Proszę zwrócić uwagę na nasze wystawy

# A. Fürstenberg Wwe.

70

GDAŃSK, Langgasse 19.

## Gdańska Handlowa Księga Adresowa 1920/21

### Gospodarczy rocznik dla Gdańska

zawiera między wieloma artykułami  
w języku niemieckim i polskim  
: spis wszelkich firm gdańskich :

**Cena 5,00 mk. niem.**

### Gdańska Handlowa Księga Adresowa 1921/22

ukaze się w jesieni 1921 r.

Wiadomości dotyczących się ogłoszeń udziela

**„Der Osten”** Langenmarkt 15

83

Telefon 2921



BERNHARD KÜNZEL

# DOM BANKOWY

**GDAŃSK**

Dominikswall 13



Telefon:  
Nr. 4053 i 3562



Poczt. konto czekowe  
Gdańsk 7964

**BERLIN W 8**

Kanonierstr. 2



Telef. centr. urzędu  
11089, 11090, 11098



Poczt. konto czekowe  
Berlin 30418

## ODDZIAŁ w GRUDZIĄDZU

Rynek nr. 11

Konto żyrowe banku państwowego

Adres telegraf.: 'Künzelbank'  
'A. B. C. Codes 5 th Ed.'

# KSIEGARNIA POLSKA

Skład nut i materiałów piśmiennych

## Romana Czarlińskiego

Gdańsk, Töpfergasse 19 (przy Holzmarkt)

poleca

najnowsze wydawnictwa naukowe, powieściowe, nuty, przewodniki, pamiątki, pocztówki i albumy z widokami Gdańska i okolicy

**Materiały piśmienne w wielkim wyborze**

31

# **Max Steinke**

Tow. z ogr. por.

**Gdańsk-Nowyport**

ulica Sasper 61/62

**Import ~ Export**

**Świeże i wędzone ryby**

**Konserwy rybne**

**Śledzie ❀ Sardele ❀ Sardynki**

**Ogórki i cebule**

Nr. 25

TWO



KOMISPOL

WARSZAWA

IMPORT

EKSPORT

POZNAN :: WILNO :: BARANOWICZE  
ŁÓDŹ :: LWÓW

ODDZIAŁ GDAŃSKI  
LANGENMARKT 15

TEL. NR. 5301

ADRES TELEGRAFICZNY:  
KOMISPOL GDAŃSK

DZIAŁY: I. TECHNICZNY

II. WŁÓKNISTY I SKÓRZANY

III. CHEMICZNY

IV. ŻYWNOŚCIOWY

V. AGENTURA MIĘDZY-  
NARODOWEGO TWA  
WAGONÓW SYPIAŁ-  
NYCH

*Korespondencje i tłumaczenia  
we wszystkich językach*

*Lekcje i konwersacja języków*

*Dostarczanie przewodników przez miasto i okolice*

*Międzynarodowa Centrala Tłumaczy  
Internationale Dolmetscher-Zentrale*

*Langgasse 13*

*Telefon 6173, 3136*

5

**Danziger Lloyd** Tow. z ogr. por.

Gdańsk—Warszawa—Kowno—Ryga

**Spedycja - Żegluga - Ruch holowniczy**

Adres telegraficzny Sumano

**BIURO PODRÓŻY**

22

Główny zastępca dla

Bennet's Travel Bureau Inc. New York, Boston, Chicago  
Sprzedaż kart okrętowych Baltycko-Amerykańskiej-Linji

14 dniowa bezpośrednia komunikacja modnymi pośpiesznymi okrętami do New Yorku — Bezpośrednie karty okrętowe do każdej miejscowości Stanów Zjednoczonych i Kanady — Ubezpieczenie życia, bagażu i od nieszczęśliwych wypadków podczas podróży — Natychmiastowe wystawianie polis

Adres telegr.: Reiselloyd

**GDAŃSK, Frauengasse 46**

Telefon 1297

# Bank Handlowy

## w Warszawie

założony 1870

założony 1870

Kapitał akcyjny i rezerwowy  
∴ około 200 milionów ∴



Oddziały:

Będzin, Częstochowa, Gdańsk, Kalisz, Kielce,  
Kraków, Kutno, Lublin, Łódź, Mława, Ostro-  
wiec, Piotrków, Poznań, Radom, Sosnowice,  
Tomaszów, Toruń, Włocławek, Zawiercie



Oddział w Gdańsku:

Długi Rynek nr. 7/8

Telefon nr. 4035, 1788, 3477

# WARSZAWSKIE TOW. UBEZPIECZEŃ

Sp. Akc. założona w roku 1870

Ubezpieczenie transp. wszelkiego rodzaju  
morskich, rzecznych, lądowych, składowych  
w każdej wysokości — w obcych walutach

**Polisy natychmiast**

Kapitał zakładowy i rezerwowy  
(w Polsce, Gdańsku i zagranicą)

przeszło 150 milionów marek niemieckich

Jenerałna Reprezentacja w Gdańsku

Bolesław Janczak, Dominikswall 1

Telefon nr. 28 (Nebenanschluss)

17

# Towarzystwo Polskiej Żeglugi Morskiej w Gdańsku

Hundegasse nr. 15 i Stadtgraben nr. 13  
reprezentuje:

T-wo Polskiej Żeglugi Morskiej (Polish Navigation Company Inc.)  
1821, Broadway New York

utrzymujące bezpośrednią komunikację Gdańsk-Ameryka  
S/S Józef Piłsudski pierwszy statek handl. pod polską flagą  
i linię holenderską Rotterdam

**C. Goudriaan, Shipowners and Brokers.**

13

# BANK KOMANDYTOWY

Seestern-Pauly, Drabandt & Co.

GDĄŃSK, Hundegasse 6

Telefon 3266

Telefon 3266

**Zakup i sprzedaż papierów wartościowych różnego rodzaju**  
sposobem komisyjnym i na własny rachunek

Wymiana pieniędzy zagranicznych

Udzielanie pożyczek na mocy wkładów

Porady we wszystkich sprawach majątkowych

21

## Związek Ekonomiczny Kółek Rolniczych

stow. zar. z ogr. poręką

Zakład główny: Kraków, Wiślna 8

**Ekspozytura: Gdańsk, Rynek Węglowy 7**

**ODDZIAŁY:** Lwów, Mickiewicza 26

Warszawa, Miodowa 18

**..... Prowadzi hurtownie: .....**

towary rolnicze, jak nawozy szluczne, nasiona, maszyny i narzędzia rolnicze, artykuły spożywcze wszelkiego rodzaju i towary odzieżowe oraz papierowe.

Związek Ekonomiczny Kółek Rolniczych obejmuje około 150 składnic po większych miastach i przeszło 4000 sklepów Kółek Rolniczych na obszarze Małopolski.

6

Polska fabryka tabaki  
**Juljan Król**

GDĄŃSK - WRZESZCZ  
BYDGOSZCZ

o

Poleca wszelkie gatunki tytoniu  
Specjalność: Tytoń do papierosów  
Pierwszorzędny zakład maszynowy  
Własne sklepy tranzytowe

24

**BANK POMORSKI** TOW. AKC.

Langgasse 60 '61 Oddział w Gdańsku Telefon 1592

..... Dalsze Oddziały: .....

Toruń	Bydgoszcz	Warszawa
ul. Szeroka 25	ul. Dworcowa 2	ul. Sniadeckich 18
Telef. 651, 652	Telef. 1299	

Konto w Polskiej Kraj. Kasie Pożyczkowej — Pocztove konto czekowe — Zyrokonto w Banku Rzeszy Niemieckiej

**Staranne i szybkie załatwienie  
wszelkich zleceń bankowych**

Rachunki bieżące i чеки. Kupno i sprzedaż walorów  
Przyjmowanie depozytów i oprocentow. podług umowy  
Przyjmowanie zleceń giełdow. na Berlin i Warszawę

7



**Bank**  
**Związku Spółek Zarobkowych**

**11 Oddział Gdański**

**GDAŃSK, Holzmarkt 18**

**Instytucja Centralna: Poznań**

**Oddziały:** Warszawa, Kraków, Toruń, Grudziądz,  
Bydgoszcz, Lublin, Radom, Piotrków,  
Kielce, Zbąszyń, Nowy York.

**Adres telegraficzny: „Zarobkowy“ — telef. 3698-3699**

**GDAŃSKO-AMERYKAŃSKIE TOW. IMPORTOWE**

Z OGR. POR.

Langgasse 41-42

**GDAŃSK**

Telefon zap. 5233

Adres telegr. Canaherold

Mąka oraz artykuły spożywcze  
Bezpośrednie ładunki z Ameryki  
Uprasza się o odwiedzenie

41

**WŁASNE DOMY:**  
**W GDAŃSKU, NEW-JORKU i HAMBURGU**

# Hermann Dinklage

Jopengasse 58

**Gdańsk**

Telefon 952

zaloż. w 1900 r.

## Pośrednictwo

przy kupnie i sprzedaży wszelkich nieruchomości

36

## TREUGE, GRUNENBERG I SP.

BANK I KANTOR WYMIANY

HUNDEGASSE 125 GDAŃSK GODZ. BIUR.: 8.30-5

KONTO ŻYR.: REICHSBANK. POCZT. KONTO

CZEK.: GDANSK NR. 7855. TELEFON 1626 i 5448

WYKONYWANIE WSZELKICH INTERESÓW BANKOWYCH

• ZAKUP I SPRZEDAŻ PAPIERÓW WARTOSCIOWYCH •

46

WYMIANA OBCYCH WALUT

## Hahn & Löchel - Gdańsk

Specjalny dom potrzeb lekarskich

Langgasse 72

Tel. 508 i 3092

### WARSZTATY

dla sztucznych części ciała, bandaży, wyrobów gumowych, artykułów sanitarnych dla pielęgnowania niemowląt i położnic

**Warsztaty optyczne**

37

# **BANK LUDOWY, e. G. m. u. H. GDAŃSK, Jopengasse 47**

nr. telef. 1956 — pocztowe konto czekowe Gdańsk 943  
rachunek żyrowy w Banku Związku Spółek Zarobkowych

Załatwia wszelkie czynności wchodzące w zakres bankowości.  
Przyjmuje wkładki w polskiej i niemieckiej walucie na książeczki  
oszczędności, otwiera rachunki bieżące na korzystnych warunkach,  
9 wykonuje przekazy w kraju i zagranicę itd. itd.

## **WILHELM KERSTING**

kolejowe i kopalniane potrzeby dla wyrobów przemysłowych  
BERLIN NW 6, Schiffbauerdamm 6/7

d o s t a r c z a n i e z w ł o c z n i e :

**Żelazo sztabikowe, formowe i drażkowe**  
**Blachę cienką, średnią, grubą, czarną i cynkowaną**  
**Materiały do kolei żelaznych i polowych**

P o s z u k i w a n i z a s t ę p c y

35

## **FRANC. BŁEŃSKI, JUBILER**

pod firmą G. PLASCHKE Nast.

**GDAŃSK, GOLDSCHMIEDEGASSE Nr. 5**

poleca

swój obficie zaopatrzonv sklep w biżuterję  
zegarki damskie i męskie, wyrzby złote i  
srebrne wszelkiego rodzaju, obrączki ślubne

**PO CENACH JAK NAJTAŃSZYCH**

33

# Dom Bankowy Bornstein & Co.

Telefon 2511, 3480 **GDAŃSK** Kohlenmarkt nr. 11



Złatwia wszelkie tranzakcje bankowe. Kupno i sprzedaż polskich marek i innych walut zagranicznych

## **Salon Mód Damskich i Męskich**

*Stefan Lisiński (Langfuhr) Wrzeszcz*

*Kastanienweg 5a*

*1 minutę od dworca i tramwaju*

*Duży wybór pierwszorzędných materjałów*

*Doskonały krój*

*Jedyny polski skład na miejscu*

## **Cukiernia i kawiarnia STURM**

Telef. 1526 **Heil'ge Geistgasse 23** Telef. 1526

**Własna cukiernia Codziennie świeże pieczywo**

**Oryginalne piwa Wina i likiery z pierwszorzędných domów**

**LODY ORAZ NAPOJE CHŁODZĄCE**

Idź do piwnicy  
» MAMPESA «  
„In tiefem Keller“  
Jopengasse 59



14

Hotel „Deutscher Hof“  
Pfefferstadt 79 Gdańsk Telefon nr. 603  
1 minutę od dworca kolejowego  
Centralne ogrzewanie, Spokojny punkt

44

### **Kantor Wymiany „Cambia“**

○○○○○○○○ czynny przez cały dzień ○○○○○○○○

Kupno i sprzedaż wszelkich walut zagranicznych po najlepszym kursie dnia :: Korzystne załatwienie wszelkich transakcyj bankowych

**Tel. 39-55**

**Stadtgraben 7**

3

(obok Hotelu Continental – wprost dworca)

# „OIKOS“

Gdańska fabryka mebli i wyrobów drzewnych

Sp. z o. p.

Gdańsk-Wrzeszcz .. Hauptstr. 70

Telefon 516

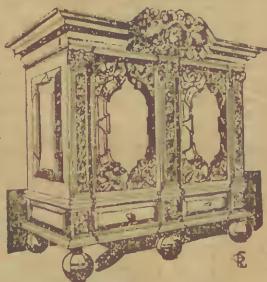
Największa i najproduktywniejsza specjalna firma w Gdańsku

## Meble

w zwykłym i artystycznym  
wykonaniu

Wewnętrzna architektura  
i urzędzenia banków, biur,  
hotelu, wyl

Obszerny skład  
gotowych mebli



Wykonanie wszelkiego rodzaju .....  
..... stolarskich i budow'anych robót



## Eksport

wszystk. gatunk. tartego  
drzewa z własnych drze-  
wostanów w Małopolsce

Klepką, parkiet, forniery,  
plyty klejone, podkłady  
kolejowe, kopalniaki,  
słupy telegraficzne etc.

**PRZENOŚNE**

**PIECE**

**KAFLOWE**

na żelazn. podstawach, ogrzewające przy pomocy  
cyrkulacji ciepłego powietrza

2/3 **OSZCZĘDNOŚCI NA MATER. OPALOWYCH**  
zatwier. przez Poliit. w Gdańsku

**FABRYKA PIECÓW - BERNARD KRASZYŃSKI**

Miejsce sprzedaży:

GDAŃSK, PFEFFERSTADT 19. TELEFON 930

76

**MANFRED STEINERT**

ARTYSTA MALARZ

Specjalność: krajobrazy niziny wiślanej

O warunkach nabycia obrazów informuje

**GDAŃSKIE BIURO OGŁOSZEŃ**

LANGENMARKT 15 — TELEFON 2921

84

**GDAŃSKA CENTRALA RUCHU**

Telef. 549

Stadtgraben 5

Telef. 549

Udziela wiadomości we wszelkich sprawach dotyczących się  
podróży. Ubezpieczanie bagażu, sprzedaż biletów na  
okręty odchodz. z Gdańska bez względu na linię i kierunek.

Sprzedaż gdańskich i wschodnioeuropejskich dzienników i czasopism.

80

**PROBLEM WIŚŁY**

wyd. **dra. Hermana Steinera** (64 strony)

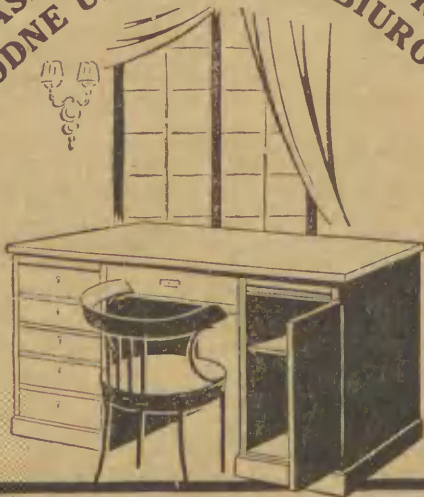
Cena za broszurę **3,30** mk. niem.

Najnowsze pismo, dotyczące się rozwoju żeglugi  
na Wiśle i jej gospodarczego znaczenia

81

„**DER OSTEN**“ Tow. nakł. **Gdańsk**, Langenmarkt 15  
z ogr. por. Telefon 2921

MASZyny DO PISANIA ORAZ  
MODNE URZĄDZENIA BIUROWE



**Skład obficie zaopatrzony**  
➤ Prosimy o odwiedzenie ➤  
**Gdańskie Tow. Urządzeń**  
**i Potrzeb Biurowych** z ogr.  
odp.  
**Gdańsk, Langenmarkt 15**

Telefon 2921

95

Ceny przystępne!

Ceny przystępne!



# GDĄŃSKIE PAPIEROSY JASMATZI

*z czystych orjentalnych tytoni  
powszechnie znane ze swej dobroci  
Reflektanci na Eksporcie otrzymuj specjalne oferty*

**Specjalne  
gatunki**



**DELOS  
RAMSES**



**PUCK  
PTEO**



**Specjalne  
gatunki**

**Fabryka papierosw  
,Hellas' G.m.b.H. Gdnsk**

*Wytwrnia: Gdnsk, Weidengasse 35-39 - Tel. 3260  
Filja: w Klapjedzie, Kl. Sandstrasse 8 - Telefon 470  
Kowno, ul. Kiejstafa 45 - Przedstawiciel: S. Łosiński*

# Sopot

## Pensjonat Dolring'a

ul. Bismarcka 10a SOPOT ul. Bismarcka 10a  
położony w uroczym ogrodzie

Umeblowane pokoje z całodz. utrzym. lub bez  
Cały rok otwarty Cały rok otwarty

47

## KĄPIELE MORSKIE w SOPOCIE

### PARK-HOTEL

(HOTEL PARKOWY)  
właściciel G. Bade

Największy hotel na miejscu - Przeszło 100 łózek  
Położony naprzeciw domu kuracyjn. przy morzu

Wspaniałe wina i piwa  
Polska kuchnia i zimny bufet

38

Adr. tel. Parkhotel Zoppot. Tel. 170

GÓRNA RESTAURACJA  
» BRAUERSHÖHE «

Właściciel PAUL FRIESEN

Telefon nr. 126      SOPOT      Telefon nr. 126

NIEDAWNO ODNOWIONA

Położona w uroczym miejscu nad morzem

Przecudny cienisty ogród

z wspaniałym widokiem

49 Własne pieczywa

Ceny zwykłe

**Carl Grünholz**  
**Sopot**

Telefon 12

Wilhelmstr. 4-6

Telefon 12

*Spedycja ~ Transporty mebli*

**Pojazdy luksusowe**

*Samochody*

*Handel drzewem i węglem*

*Utrzymanie stajenne dla koni*

# Kurhaus = Kasyno

w Sopocie  
(Wolne miasto Gdańsk)

## Północne Monte Carlo

Salony zabaw i gry otwarte przez cały rok

Baccarat — Ruleta

— — Poule royale — —

Koncerty

Five o'clock z tańcami

Artystyczne przedstawienia

Przywitanie polskich gości w polskim języku  
przez naszych panów.

Dyrekcja Kurhausu

w Sopocie.

## Hôtel Miramare Sopot

Wspaniała kawiarnia i restauracja na plaży

Dom pierwszorzędny

**Wszystkie pokoje z widokiem na morze**

Telefon 81

*Polska usługa - English spoken - On parle français*

Waldchenstr. 47 - Dyrekcja F. Romanow

53

## » PSYCHE «

**Stanisławy Wojnarskiej**

Seestrasse 49

SOPOT

Seestrasse 49

Pracownia artystycznej fotografii

Otwarta także w niedziele i święta

48

## Wyroby bursztynowe (z kości słoniowej)

hurtownie

Wyroby kościane

detalicznie.

Masa perłowa :: Muszle :: Pamiątki z podróży

R. Lüdemann, Sopot, Südstrasse 2 (róg Seestr.)

57

## Centrala ryb WALTER ABRAHAM

Südstrasse 10 SOPOT Südstrasse 10

**SPECJALNA SKŁADNICA RYB**

żywych, wędzonych i konserw rybnych :: Codziennie świeże

wędzone flądry :: Węgorze zwijane i rozpolowione

42

Ceny niesezonowe

Ceny niesezonowe

E. Kurczewski, Sopot  
(dawniej Prengel)

Seestr., naprzeciw domu kuracyjnego  
Wielki wybór krajowych i zagranicznych perfum  
Salony: męski i damski.

45

**BAHNHOFS-HOTEL « HOTEL DWORCOWY**

Telefon nr. 11      SOPOT, Markt 2      Telefon nr. 11

PIERWSZORZĘDNA KUCHNIA

39      Pokoje gościnne w różnych cenach

**WŁAŚCICIEL FRANCISZEK BLOCH**

**HOTEL REICHSADLER**

1 elef. 195      **SOPOT, Südstrasse 16**      Telef. 195

Minutę od domu kuracyjnego : : Pokoje gościnne cały rok otwarte

**PIERWSZORZĘDNA KUCHNIA**

Codziennie obfite menu wieczorne : : Wina i piwa pierwszorządnych domów

**CODZIENNE KONCERT**

41

**WŁAŚCICIEL F. ALBRECHT**

**E. HENDEL, SOPOT**

Telefon 119

Seestrasse 38

**Spedycja - Transport mebli**

75

Samochody i pojazdy luksusowe

A.

B.

C.

PLAN GDAŃSKA



D energasse . . . . .	5 B	Gr. Hosennähegasse . . . . .	4 5 B
Divisions-Passage . . . . .	5 C	Gr. Krämergasse . . . . .	4 B
Dominikanerplatz . . . . .	3 B	Gr. Mühlengasse . . . . .	3 B
Dominikswall . . . . .	4 A B	Gr. Nonnengasse . . . . .	3 B
Drehergasse . . . . .	4 B	Gr. Ölmühlengasse . . . . .	3 B
<b>E</b> imermacherhof . . . . .	3 C	Gr. Scharmachergasse . . . . .	4 B
St. Elisabeth Kirchengasse . . . . .	3 B	Gr. Schwalbengasse . . . . .	6 B C
St. Elisabeth-Kirchhof . . . . .	3 A B	Gr. Wollwebergasse . . . . .	4 B
St. Elisabethswall . . . . .	3 A	Grüne Brücke . . . . .	5 B
Englischer Damm . . . . .	4 C	Grüner Weg . . . . .	6 7 B
Erichsgang . . . . .	6 C	Grünes Tor . . . . .	5 B
<b>F</b> ähre am Krantor . . . . .	4 C	Güterbahnhof Leeger Tor . . . . .	6 A B
Faulengasse . . . . .	4 B	Güterbahnhof Olivaer Tor . . . . .	1 A
Faulgraben . . . . .	2 B	<b>H</b> äkergasse . . . . .	3 4 B C
Fischbrücke . . . . .	3 C	Häkertor . . . . .	4 C
Fischerhof . . . . .	5 B	Hagelsberg . . . . .	2 3 A
Fischmarkt . . . . .	3 4 C	Hakelwerk . . . . .	3 B
Fleischergasse . . . . .	5 6 A B	Halbengasse . . . . .	3 B
Frauengasse . . . . .	4 M	Hansagasse . . . . .	2 B
Friedrich-Passage . . . . .	6 B	Hansaplatz (am Jakobstor) . . . . .	2 B
Fuchs-Wall . . . . .	2 B C	Heckergraben . . . . .	1 B
<b>G</b> anskrug . . . . .	4 D	Heilige Geistgasse . . . . .	4 B
Gartengasse . . . . .	6 B	Heil. Geisthospitalho. . . . .	3 B
Gasse, grosse . . . . .	3 C	Heil. Leichnams-Hospital . . . . .	2 A
Gasse, kleine . . . . .	3 C	Heil. Leichnam-Kirchhof, . . . . .	2 A
Gerbergasse, grosse . . . . .	4 B	alter . . . . .	2 A
Gerbergasse, kleine . . . . .	4 A B	Heil. Leichnamswall . . . . .	2 B
Gertrudengasse . . . . .	5 A	Heumarkt . . . . .	4 A
Gertruden-Hospital . . . . .	6 A	Heveliusplatz . . . . .	3 A
Goldschmiedegasse . . . . .	4 B	Hinter Adlers Brauhaus . . . . .	8 B
Grabengasse . . . . .	6 B	Hintergasse, Langgarter . . . . .	5 6 C
Grosse Allee . . . . .	1 A	Hintergasse (Rechtstadt) . . . . .	4 5 B
Grosse Bäcker-gasse . . . . .	3 C	Hint. Lazar. „Am Lazarett“ . . . . .	2 B
Grosse Berggasse . . . . .	4 5 A	Hirschgasse . . . . .	6 C
Grosse Gasse . . . . .	3 C	Hohe Seigen . . . . .	2 C
Grosse Gerbergasse . . . . .	4 B	Hohes Tor . . . . .	4 A
		Holmfähre . . . . .	1 B
		Holminsel . . . . .	1 C D
		Holz-gasse . . . . .	5 A



Holzmarkt	3 4 B	Kassubischer Markt	2 3 B
Holzraum, am	1 B	Katergasse	5 A B
Holzschneidegasse	6 A	St. Katharinen-Kirchensteig	3 B
Hopfengasse	4 5 6 B C	St. Kathar.-Kirchhof, alter	3 A
Hosennähergasse, gr.	4 5 B	St. Katharinen-Kirchhof, (Strasse)	3 B
Hosennähergasse, kl.	4 B	Kathol. Kirchhof, Schiess- stange	3 A
Hühnerberg	6 B	Kehrwiedergasse	3 B
Hühnergasse	6 C	Ketterhagergasse	4 5 B
Hundegasse	4 a B	Kiebitzgasse	5 6 B
Husarengasse	5 C	Kielgraben	4 C
Irrgarten-Brücke	2 A B	Kielmeisterweg	3 C
Irrgarten, kleiner	3 4 A	Kl. Bäcker-gasse	3 B
St. Jakobs-Hospital	2 B	Kl. Berggasse	4 A
Jakobsneugasse	2 B	Kleine Gasse	3 C
Jakobstor	2 B	Kl. Gerbergasse	4 A B
Jakobstor „Am Jakobstor“	2 B	Kl. Hosennähergasse	4 B
Jakobswall	2 B C	Kl. Irrgarten	3 4 A
Johannisgasse	4 B C	Kl. Knüppelgasse	3 C
St. Johannis-Kirchhof, alter	5 A	Kl. Krämergasse	4 B
St. Johannis-Kirchhof (Str.)	4 B	Kl. Mühlengasse	3 B
Johannistor	4 C	Kl. Nonnengasse	3 B
Jopengasse	4 B	Kl. Ölmühlengasse	3 B
Judengasse	5 B C	Klein Ramm-bau	3 C
Jungferngasse	3 B	Kl. Scharmachergasse	4 B
Jungstädt. Gasse	1 B	Kl. Schwalbengasse	6 B
Jungstädt. Holzraum	1 B	Kl. Wollwebergasse	4 B
Junkergasse	3 4 B	Kneipab	5 D
Kämpfe	3 4 C	Knüppelgasse	3 C
Kalkgasse	2 B	Knüppelgasse, kl.	3 C
Kalkort	3 C	Köksche Gasse	3 B
Kaninchenberg	4 A	Kohlengasse	4 B
Karmelitergasse	3 B	Kohlenmarkt	4 B
Karpfenseigen	3 C	Kohlentor	3 C
Karregasse „Am Jakobs- tor“	2 B	Kolkowgasse	6 C
Karrenwall	4 5 A	Korkenmachergasse	4 B
Kasernengasse	5 C	Krämergasse, gr. und kl.	4 B
		Krantor	4 B
		Krausebohnergasse	3 C
		Krebsmarkt	4 A

Kürschnergasse . . . . . 4 B  
 Kuhbrücke . . . . . 5 B  
 Kuhgasse . . . . . 4 B  
 Kuhtor . . . . . 5 B

Lange Brücke . . . . . 4 B C  
 Langenmarkt . . . . . 4 5 B  
 Langgarten . . . . . 5 C  
 Langgarter Hintergasse . . . . . 5 6 C  
 Langgarter Tor . . . . . 6 C D  
 Langgarter Wall . . . . . 4 5 C D  
 Langgasse . . . . . 4 B  
 Langgasser Tor . . . . . 4 B  
 Lastadie . . . . . 5 B  
 Laternengasse . . . . . 4 B  
 Lawendelgasse . . . . . 4 B  
 Lazarettgang . . . . . 3 C  
 Leeges Tor . . . . . 6 A  
 Leegetor, Güterbahnhof . . . . . 6 A B  
 Leitergasse . . . . . 4 C  
 Lenzgasse . . . . . 6 B  
 Letzte Gasse (Petershagen) . . . . . 6 A  
 Logengang . . . . . 4 A

Malergasse . . . . . 3 B  
 St. Marien-Kirchhof, alter . . . . . 3 A  
 Mattenbuden . . . . . 5 C  
 Mattenbuder Brücke . . . . . 5 C  
 Matzkausche Gasse . . . . . 4 5 B  
 Mauergang . . . . . 4 B  
 Mausegasse . . . . . 5 B  
 Melzergasse . . . . . 5 B  
 Milchkannenbrücke . . . . . 5 C  
 Milchkannengasse . . . . . 5 B C  
 Militär-Schwimmanstalt . . . . . 5 D  
 Mittelgasse . . . . . 6 C  
 Mottlaubassin . . . . . 6 A B  
 Mottlaufuß . . . . . 2 3 4 5 B C  
 Mottlau, neue . . . . . 5 6 B C  
 Mottlauergasse . . . . . 6 A

Mühle, an der Grossen . . . . . 3 B  
 Mühlengasse, gr. . . . . 3 B  
 Mühlengasse, kl. . . . . 3 B  
 Münchengasse . . . . . 5 B C

Näthlergasse . . . . . 3 B  
 Neugarten . . . . . 3 A  
 Neugarter Tor . . . . . 3 A  
 Neunaugengasse . . . . . 4 B  
 Niedere Seigen . . . . . 3 B  
 Niederstadt . . . . . 5 6 7 D C  
 Nonnengasse, gr. und kl. . . . . 3 B  
 Nonnenhof . . . . . 3 B

Ochsen-gasse . . . . . 3 B  
 Ölmühlengasse, gr. und kl. . . . . 3 B  
 Olivaer Tor . . . . . 1 A

Packhof . . . . . 4 C  
 Pankewall . . . . . 4 5 D  
 Paradiesgasse . . . . . 2 3 B  
 Paulsgasse (Petershagen) . . . . . 6 A  
 Petershagen (Stadtteil) . . . . . 5 6 A  
 Petershagen a. d. Radaune . . . . . 5 6 A  
 Petershagen h. d. Kirche . . . . . 5 A  
 Petershagener Promenade . . . . . 5 A  
 Petershagener Tor . . . . . 6 A  
 Petersiliengasse . . . . . 4 C  
 Petri-Kirchhof (Strasse) . . . . . 5 B  
 St. Petri- u. Pauli-Kirchh., alt . . . . . 3 A  
 Pfaffengasse . . . . . 4 B  
 Pandgraben . . . . . 2 C  
 Piarrhof . . . . . 4 B  
 Pfefferstadt . . . . . 3 B  
 Pferdetränke . . . . . 3 B  
 Plankengasse . . . . . 4 C  
 Plappergasse . . . . . 3 B  
 Plehnendorfer Chaussee . . . . . 5 D  
 Poggenpühl . . . . . 5 6 A B  
 Polnischer Haken . . . . . 2 3 D

Portechaisengasse	4	B	Schiesstange	3	A
Postgasse	4	B	Schiffchenbrücke	4	D
Prediger-gasse (Petershag.)	6	A	Schild	3	C
1. und 2. Priestergasse	4	B	Schilfgasse	6	C
Professorgasse	3	B	Schleifengasse	5	B C
Promenade (Neugarten)	2	3 A	Schleusengasse	6	B
Promenade (Petershagen)	5	A	Schlossgasse	3	B
Pumpengasse	5	B	Schmiedegasse	3	B
Pumpstation, städt.	4	C	Schmiedgang	3	C
Pumpwerk, städt.	6	A	Schneidemühle	3	B
			Schüsseldamm	2	3 B
			Schützengang	3	A
<b>Radaunefluss</b>	3 4 5 6	A B C	Schuitensteg	2	3 C
Radaunengasse	5	A	Schulzengasse	3	B
Rähm	3	C	Schusterhof	5	A B
Rähmtor	3	C	Schwabengasse, gr.	6	B C
Rambbau	3	C	Schwabengasse, kl.	6	B
Rambbau, Klein	3	C	Schwanengang	6	C
Ravelin (Petershagen)	6	A	Schwarzes Meer	4	A
Reinkesgasse b. Petershag.	5	A	Seifengasse	4	B
Reitbahn	4	A	Seigen, hohe	2	3 B C
Reitergasse	5	6 C	Seigen, niedere	3	B
Rennerstiftsgasse	1	2 B	Silberhütte	3	A
Rittergasse	3	C	Speicherbahn	4	5 6 B C
Rittertor	3	C	Spendhaus, am	3	B C
Röpergasse	5	B	Spendhaus-Neugasse	3	B C
Rosengasse	4	B	Sperlinsgasse	6	B
Ross, altes	4	B	Sprengels Hof	5	C
			Stadtg. oben	3	A
<b>Salvatorgasse</b>	5	A	Stadthof	4	A B
St. Salvator-Kirchhof, alter	5	A	Stangne'er Graben	3	4 D
Sammtgasse	2	B	Steffens-Park	1	A
Sande, am	3	B	Stein, am	3	B
Sandgrube	4	A	Steinbocksbrill (Kriegs-		
Scharmachergasse, gr. u. kl.	4	B	schule)	3	A
Schäfererei	4	5 C	Steindamm	6	B C
Scheibenrittergasse	4	B	Steinlager Platz	2	C
Schewenschleuse	5	D	Steinschleuse, an der	6	A B
Schichaugasse	1	2 B	Stiftsgasse	6	7 B
Schichau-Werft	1	B	Stiftswinkel	1	B
Schidlitz	3	4 A	Strandgasse	6	C

Straussgasse . . . . .	6 C	Wallplatz, am . . . . .	6 A
Strohdeich . . . . .	2 3 D	Wandgasse . . . . .	3 B
Stützensgasse . . . . .	5 6 D	Wassergang . . . . .	3 B
Synagogengang . . . . .	4 A	Weickhmannsgasse . . . . .	6 B
		Weidengasse . . . . .	5 6 B C
		Weissmönch. - Hintergasse . . . . .	3 B
Tagnetergasse . . . . .	4 B	Weissmönch.-Kirchengasse . . . . .	3 B
Teergraben . . . . .	4 D	Wellengang . . . . .	4 A
Theatergasse . . . . .	4 B	Werder, Lünette . . . . .	5 D
Thornsche Brücke . . . . .	6 B	Werdertor . . . . .	5 D
Thornsche Gasse . . . . .	6 B	Werftgasse . . . . .	1 2 B C
Thornscher Weg . . . . .	6 B	Wiebenplatz . . . . .	6 A B
Tischlergasse . . . . .	3 B	Wiebenwall . . . . .	5 A
Tobiasgasse . . . . .	3 4 B C	Wiesengasse . . . . .	6 B
Töpfergasse . . . . .	3 B	Winterplatz . . . . .	5 B
Trinitatis-Kirchengasse . . . . .	5 A	Wollwebergasse, gr. und kl. . . . .	4 B
Trojngasse . . . . .	4 5 C		
Turm-gasse . . . . .	5 B C	Zapfengasse . . . . .	3 C
		Ziegengasse . . . . .	4 B
Viktoria-Passage . . . . .	6 B C	Zimmergraben . . . . .	4 C
Vor dem hohen Tor . . . . .	4 A	Zweites Peterslagen . . . . .	6 A
Vorstädt. Graben . . . . .	5 A B	Zwirngasse . . . . .	4 B
Wallgang (Sandgrube) . . . . .	4 A		
Wallgasse . . . . .	*2 3 B C		



## Restauracja „Löwenschloss“

Langgasse nr. 35      Gdańsk      Telefon nr. 677

godna uwagi

Obiady od 9 do 13 mk. — Sute kolacje po niskich cenach  
Wina i likiery pierwszorzędnych domów — Wyborne piwo

Codziennie świeże pieczywo własnego wypieku

Tow. Akc. „AUTOBUS”

**A G A**

Najszybsze i najwygodniejsze połączenie  
pomiędzy Gdańskiem a Wrzeszczem,  
Olivą i Sopotem, jako również Siennąhuta

utrzymują modnie urządzone  
« omnibusy samochodowe »

Przewóz bagażu pomiędzy wyżej wspomnianymi  
miejscowościami

58

Cukiernia i kawiarnia

» **BALTIC** «

Pfefferstadt 70

Pfefferstadt 70



Codziennie świeże pieczywo



» Pierwszorządne wina i likiery «

55

# Tow. Instalacyjne Pomorskie T. A.

**GDAŃSK** Brotbänkengasse 12

Telefon 2620

Telefon 2620

Zakłady:

Elektryczne

Gazowe



Wodociągi

Kanalizacja

Centralne

ogrzanie

**Jedyna polska firma  
w tej branży na miejscu**

Filje: Grudziądz, Starogard, Wejherowo

# F. Garyantesiewicz

Ketterha\_ergasse 6

Gdańsk

Ketterhagergasse 6

**Zakład  
eleganckiej garderoby męskiej  
podług miary**

Odrobienie  
podług  
najnowszych  
wzorów



Ceny  
umiarkowane



Wszelkie  
odznaki  
dla wojska  
polskiego



Ceny  
umiarkowane

**Najnowsze materiały stale na składzie**

**J**eśli szukacie kupna  
sprzedaży  
mieszkania  
służby  
zajęcia

ogłaszajcie  
w pismach codziennych

---

---

lecz dając zlecenia przez

**GDAŃSKIE BIURO OGŁOSZEŃ**

Langenmarkt 15 **GDAŃSK** Telefon nr. 2921

Oszczędzicie sobie wiele zachodu

---

Przyjmujemy zamówienia  
do wszystkich pism i czasopism  
miejsowych i zagranicznych

---

Punktualnie. Solidnie. Tanio



# „Mampes Gute Stube“

właśc.: Hugo Schütze & Co.

Telef. 447 i 469 GDAŃSK Töpfergasse 33  
Najnowsza rzecz godna widzenia w Gdańsku

## „Mampes Gute Stube“

urządzona w stylu biedermejerowskim, z prawdziwymi stylowymi meblami, które wzbudzają podziw  
Przez to samo, oraz przez inne stare i oryginalne rzeczy „Mampes Gute Stube“ zalicza się do  
: : najładniejszych osobliwości w. m. Gdańska : :

97

Znak ochron.



Słoń

# DZIENNIK



# GDAŃSKI

Filja w Tczewie:

ul. Dworcowa 3

Brotbänkengasse 14 GDAŃSK »Telefon nr. 1866 «

Największe pismo codzienne ekonomiczno-handlowe w Gdańsku

## DZIENNIK GDAŃSKI

broni praw Polski w jedynym porcie polskim. — Obowiązkiem każdego Polaka popierać dążenia narodowe

Najszybsze wiadomości polityczne z całego świata

Najskuteczniejszy organ dla reklam i ogłoszeń

**GODNE POLECENIA**  
**FIRMY SPEDYCYJNE**

**BEHNKE & SIEG**

GDAŃSK, LANGENMARKT 20

Telefon 30, 31, 32

PRZEDSIĘBIORCY OKRĘTOWI i MAKLERZY

Adres telegraficzny: „Behnsieg“

**Heinrich Hülsen**

Lastadie 25, Gdańsk Telefon 234

Spedytorzy kolejowi

— Międzynarodowa spedycja —

Transporty mebli — Magazynowanie

**OLAF LASSEN & COMPANY**

GDAŃSK, Stadtgraben 8 - Telefon 733

Nowyport - Neufahrwasser

Hafenstrasse nr. 7 - Telefon nr. 1734

**JOHN NURMINEN**

Tow. z ogr. por.

Gdańsk, Vorstädtisch. Graben 44

Telefon: nr. 51-83, 51-84 i 11-68

Spedycja - Załatwianie spraw frachtow.

**TERRAMARE**

Dom Ekspedycyjny - Agentura Okrętowa

G D A Ń S K || WARSZAWA

Jopengasse 8 || Sienkiewicza 8

Telefon: 55-77 || Telefon: 58-21

**Walford Baltic Transports Ltd.**

GDAŃSK, Hundegasse 89 - Adr. telegr.: Shikari

Telefony: nr. 1619, 1741, 3118, 3389

Przewóz transport. - Fracht. - Spedycja

Filje: w Warszawie, Libawie i Rydze

**Dom Ekspedycyjny**

**B<sub>ca</sub> Welgryn i S<sub>ka</sub>**

Oddział w Gdańsku

Hundeg. 21 Gdańsk Telef. 3926

**F. WODTKE**

Tel. 1053 GDAŃSK Tel. 1053

St. Elisabethkirchengasse nr. 6

~ ŻEGLUGA ~ SPEDYCJA ~

GDAŃSK, BYDGOSZCZ, BERLIN, HAMBURG, PIŁA

**PUAC** SPEDITIONSGESELLSCHAFT m. b. H.  
 GDAŃSK, Langenmarkt 15. Tel. 3580, 5307

— Clenie, magazynowanie, ubezpieczenia —

**POLSKA UDZIAŁOWA AJENTURA CELNA**

WARSZAWA, ul. Mokotowska nr. 12 Telefon nr.: 3122, 7590, 7599

Własne oddziały we wszystkich ważniejszych punktach

# A. Ulrich

Hurtownia win

Brotbänkengasse 18 19  
Telefon 390

Import - Eksport

Różne wina,  
ff. Jam. Rum, francuskie  
konjaki i Bat. Arrac

Winiarnia pod nazwą  
"SANATORIUM"

Telefon 2442

Stare wina  
Doskonała kuchnia

Właściciel:  
Franc. Neumann

# S. Plotkin

Winiarnia i pro-  
biernialikierów

Langenmarkt 27/28  
Telefon 316

Atrakcja Gdańska

Delikatesy

Sprzedaż butelkowa  
win i spirytualji  
hurtowni win  
A. ULRICH



# **P. J. Aycke i S-ka**

następca

Właściciel: Alexander Czech

**Gdańsk**

Piwnica win musujących

**Hurtownia win**

Biuro: Hundegasse nr. 12. — Telefon 434

Sprzedaż detaliczna:

Hundegasse nr. 128 - - - Tele'on nr. 434



Założ.  
1825

Założ.  
1825

**Aycke  
Sekt**



61

**Aycke'go nowa winiarnia**

Hundegasse 11-12 - Telefon 451

**Aycke'go stara winiarnia**

Hundegasse 127 - Telefon 3617

# ZWIĄZEK PRODUCENTÓW DRZEWA

**Warszawa, Bracka 11**

Telef. 276-65, tel. Dyrekcji 23-03  
Adres telegraficzny: „ZETPEDE”

—

Poleca różnorodne materiały drzewne w stanie okrągłym i tartym oraz fabrykaty

Sprzedaż i kupno  
na rachunek własny i komisowo

Złatwia wszelkie tranzakcje w zakresie artykułów drzewnych wchodzące

## Eksport

Dostarcza materiały drzewne eksportowe potrzebne do zamiany na traktory

Porady techniczne w eksploatacji lasów i przeróbce drzewa

# Warszawskie Towarzystwo Transportu i Żeglugi, S. A.

dawniej

## Warszawskie Towarzystwo Akcyjne Handlu i Żeglugi

### WARSZAWA, Nowy - Świat nr. 35

ODDZIAŁY:

Londyn, City  
ChambersFen-  
church Str. 65,  
E. C. 3

Liverpool,  
20 Chapel Str.

Paryż,  
43 Boulevard  
Haussmann

New-York,  
Rector Street 2



Sosnowiec, Starososnowiecka 12  
Toruń, Mostowa 9  
Łódź, Południowa 44—46  
Tczew, Stary Rynek 1

## GDAŃSK, Hundegasse 117

N eszawa, Włocławek, Płock, Wyszogród, Puławy, Sandomierz

### Transportowanie towarów

drogami morskimi, rzeczniemi i lądowemi

Własna Żegluga na rzece Wiśle

Finansowanie Zakupów

Warrantowanie towarów

Adres telegraficzny

{ Polska-Gdańsk «ŻEGLUGA»  
Tczew «ŻEGLUGA RYNEK»  
Londyn «ŻEGLUGARR ALD»  
Liverpool «ŻEGLUGARR»  
Paryż «ŻEGLUGAR»  
New-York «WARSAWISLA»

# PUAC

Speditionsgesellschaft

m. b. H.

Telefon 3580

**GDAŃSK**

Telefon 5307

**LANGENMARKT NR. 15**

Składy:

Neufahrwasser Zollinland Warranthof

Transporty we wszystkich kierunkach

Clenie, Ubezpieczenie, Magazynowanie

## Polska Udziałowa Agentura Celna

**WARSZAWA, Mokotowska 12**

16

Telefon nr. 3122, 7590, 7599

Towarzystwo Handlowo = Przemysłowe

# NELOMS

16

(właściciel: Smolen, Struś & S=ka.)

Gdańsk, Langenmarkt 15

Dostawa artykuł.: żywnościowych, chemicznych i technicznych

Telefon 3580, 5307

Adres telegraficzny Neloms Gdańsk

**CUKIERNIA**

**KAWIARNIA**

**SEIDL'A**

Właściciel: Emil Seidel

**Gdańsk Breitgasse 8-9**

Telefony: 1935 i 3283

**WINIARNIA**

Codziennie  
koncert  
artystyczny



Codziennie  
świeże  
pieczywo

**BAR**

Tace ciast i torty dostarcza się do domów  
Filja na Kohlenmarkt 9 istnieje nadal



# L. CUTTNER

FABRYKA MEBLI

ZAŁOŻONA W R. 1852

MEBLE BIUROWE



GDĄŃSK

POKOJE WYSTAWOWE:

CANGERMARKT 9/10 ~ ELISABETHWALL 5

TELEFON 764



CODZIENIE ŚWIEŻY NAPŁYW  
KONFEKCJI DAMSKIEJ  
I DZIECIĘCEJ

MAX FLEISCHER NCHF.  
GDAŃSK


GROSSE WOLLWEBERGASSE 9-10

Nr 098971 G

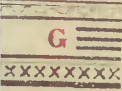
×KSIĘGARNIA×  
ANTYKWARIAT



Wojewódzka i Miejska  
Biblioteka Publiczna w Gdańsku



10561059



WAR

Ode  
La

Central

Oddzi

mat

Oddziały zamiejs

wie i Łowiczu.

Sprzedaż 4... premjowej  
„Milionówki“ po 1030 Mk.

W każdą sobotę wygrywa się milion  
Bank załatwia wszelkie interesy bankowe  
przewidziane statutem banku.

WOJEWÓDZKA  
I MIEJSKA  
BIBLIOTEKA  
PUBLICZNA  
W GDANSKU

G

Telefon 6215, 634

Centrala we Lwowie  
Oddziały w Warszawie, Krakowie, Lublinie,  
Krósnie i Kołomyji.

Wielkim specjalnym magazynem dla  
wysmienitej  
damskiej, chłopięcej i  
dziewczęcej garderoby  
jest

L. MURZYŃ

(właśc. Wilhelm T-  
GDANSK, Große W

Adres dla depesz:  
Waweltransport

„WAWEL“

Telefon  
2207, 5754

SPEDYCYJNO-TRANSPORTOWA i HANDLOWA SPÓŁKA AKC.  
SPEDITIONS-TRANSPORT-u. HANDLS-AKT.-GESELLSCHAFT

GDANSK Hundegasse 25 i 94

WARSZAWA Krucza 44	KRAKÓW Św. Anny 4	LWÓW Pl. Marjański 9	WIEN III. Marxerg. 30	TRZEBINIA dworzec
DZIEDZICE dworzec	PRZEMYŚL Hotel Przemyski	SNIATYN dworzec	CZERNIOWCE (Rumunja)	

DROHOBYCZ Rynek	SZCZAKOWA dworzec	SKALMIERZYCE
--------------------	----------------------	--------------

ŁÓDŹ KATTOWIC, RÓWNO, NIEPÓŁUKOWCE TCZEW, SOSNOWICE  
PODWOŁCZYSKA BUDAPESZT TRYEST

Transporty do Ameryki, Francji, Angli i państw Skandynawskich  
SPECJALNY DZIAŁ: Transporty kompensacyjne własnymi pociągami

Przyspieszone transporty między  
Gdańskiem. — Warszawa, Gdańskiem — Krakowem, Gdańskiem — Lwowem.  
Beschleunigte Transporte direkt zwischen  
Danzig — Warschau, Danzig — Krakau, Danzig — Lemberg.