

Problematyka polska znika z pierwszych kolumn dzienników zagranicznych...

BRYTYJCZY PRZECIW ZBROJONIOM

Brytyjskie związki zawodowe, opowiedziały się zdecydowanie za odparzenie i rozbrojenie...

150 DNI NA ORBICIE

Już prawie 150 dni pracują w kosmosie Leonid Popow i Watery Riumin...

W SPRAWIE PALESTYŃCZYKÓW

Egiptsko-izraelskie negocjacje w sprawie dalszych losów Palestyńczyków...

KOMENTARZ DO SYTUACJI W AFGANISTANIE

Agencja prasowa Bachtar opublikowała wczoraj komentarz, w którym ostro krytykuje zachowanie...

CHIŃSKIE ATAKI NA GRANICY WIETNAMSKIEJ

Jak informuje wietnamska agencja prasowa, władze chińskie nie zaprzestały prowokacji na granicy...

KONFERENCJA COMMONWEALTH

Premierzy lub prezydenci 16 państw Commonwealthu z obszaru Azji i Pacyfiku...

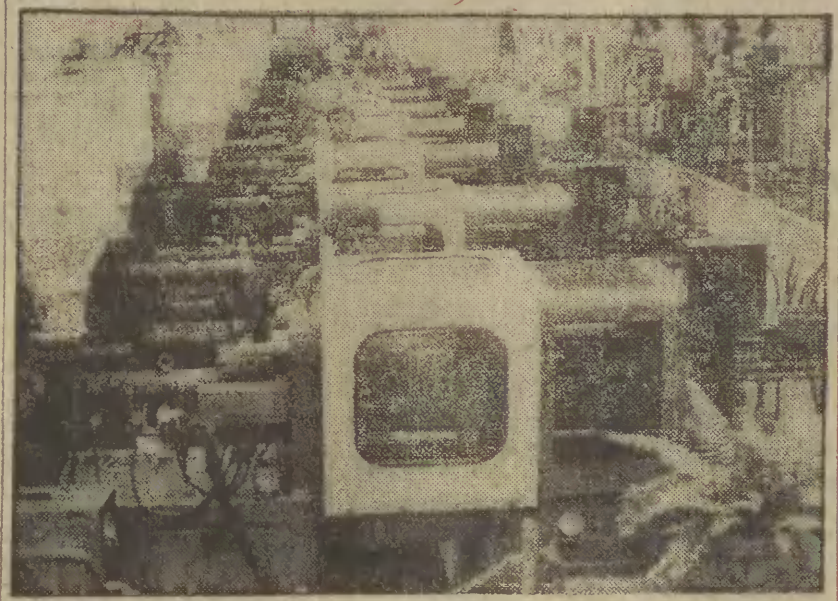
Program działań rządowych Posiedzenie Sejmu PRL

DZIS o godzinie 10.00 rozpoczyna się posiedzenie Sejmu PRL...

Posiedzenie Izby otworzył marszałek Sejmu Stanisław Gucwa...

Wstąpił, że Kluby Poselskie PZPR, ZSL i SD wystąpiły do Prezydium Sejmu...

Trwałość - 35 lat



Spotkanie w KC PZPR

90-lecie urodzin M. Roli-Żymierskiego

Wczoraj w Komitecie Centralnym PZPR odbyło się spotkanie...

W spotkaniu uczestniczyli członkowie Biura Politycznego KC PZPR...

W spotkaniu uczestniczyli członkowie Biura Politycznego KC PZPR...

Papież o rocznicy Września

Przemawiając na cotygodniowej audycji ogólnej, odbywającej się na placu przed bazyliką...

(Dokończenie na str. 2)

Zakład Telefonicznych Tarcz Numerycznych w Radomiu należy do najnowszych fabryk tego typu...

Na zdjęciu: hala montażu telefonicznych tarcz numerycznych...

CAF - Wojciech Stan

O GROMNA pracę wykonali kolejarze stacji Gdynia-Port...

Kolejarze z Gdyni - Portu rozwiązali wagonową łamigłówkę

Pełna dzienna wydajność w wybrzeżowych zakładach

(Dokończenie na str. 2)

WIECZÓR WYBRZEŻA

GDANSK - SOPOT - GDYNIA Nr 192 (7325) Piątek, 5 września 1980 r. Cena 1 zł

Odrabianie zaległości i bieżąca produkcja

Utrzymanie ruchu pociągów to jeszcze nie koniec...

Wojaska ONZ w Libanie zaatakowane przez samolot

Na zidentyfikowany myśliwiec ostrzelił wczoraj posterunek...

(Dokończenie na str. 2)

Co robił francuski inspektor w Bolonii?

Władze nie twierdzą, że inspektor Duranda miał bezpośredni udział...

Człowiek o dwóch twarzach

Po tragicznym w skutkach zamachu bombowym w Bolonii...

CAF - Teodor Walczak

400 twórców spotka się w Gdyni

Trwają przygotowania do II Kongresu Kultury Morskiej

Problemom kultury i sztuki w kształtowaniu świadomości morskiej społeczeństwa...

Niedługo już jesień

W ciągu czterech lat, jakie minęły (Dokończenie na str. 2)

W KRAJU

ZNIWA NA FINISZU

Pustosząca polą na zebranych zbożach. Przybywa podoróżni śnieżnicy...

PRZED TARGAMI „JESIEŃ 80”

W środę 10 bm. rozpoczyna się w Poznaniu największa krajowa impreza handlowa...

NOWA KLINIKA AM W KRAKOWIE

Najstarsza w kraju wyższa uczelnia medyczna - Akademia im. Kopernika w Krakowie...

Spór maltański-libijski

Wczoraj odbyła się krótkie posiedzenie Rady Bezpieczeństwa...

Meksyk oskarża USA

Były prezydent Meksyku Luis Echeverria oskarżył wczoraj Stany Zjednoczone o ekspansjonizm wobec Meksyku...

U progu jesieni wyborczej Refleksje z okazji „Labour Day”

Jak co 4 lata, tak i teraz początek września oznacza formalnie rozpoczęcie prezydenckiej kampanii wyborczej...

Przeciwko dyskryminacji



Pogoda na jutro

Jak informuje dyrektor synoptyki Głównego Instytutu Meteorologii i Gospodarki Wodnej...

Demonstracja przed Białym Domem w Waszyngtonie przeciwko dyskryminacji kobiet amerykańskich. CAF - Interphoto

Do związkowców Wybrzeża gdańskiego

Wczoraj 4 września 1980 r. odbyło się posiedzenie Prezydium Wojewódzkiej Rady Związków Zawodowych w Gdańsku, na którym oceniono aktualną sytuację w ruchu związkowym w zakładach pracy Wybrzeża. Za główny, podstawowy obowiązek wszystkich ogniw i organizacji związkowych, prezydium uznało obronę interesów ludzi pracy. Tylko działaniem i jego rezultatami można przywrócić przekonanie, że związki zawodowe są autonomiczną i samorządną organizacją ludzi pracy, autentycznym reprezentantem ich interesów. Gwa rancję prawną dla takiej roli ruchu zawodowego przyniesie musi nowa ustawa o związkach zawodowych. Jej projekt przekazano już radom zakładowym. Jest to akt prawny o wyjątkowym znaczeniu, który zdecydowanie o przyszłej roli ruchu zawodowego w Polsce i jego miejscu w systemie demokracji socjalistycznej. Szeroka i szczerą dyskusją we wszystkich środowiskach i ogniwach związkowych pozwolą nadać tej ustawie oczekiwaną kształt.

WRZZ w Gdańsku posiada pełny rejestr zgłoszonych wniosków i postulatów. Zostały one przekazane wojewodzie gdańskiemu. Komisji

Posiedzenie Centralnej Komisji Porozumiewawczej

Wczoraj odbyło się posiedzenie Centralnej Komisji Porozumiewawczej Partii i Stronnictw Politycznych.

W spotkaniu udział wzięli ze strony KC PZPR: — Edward Gierk, Henryk Jablonski, Józef Pińkowski, Stanisław Kania, Andrzej Werblan; NK ZSL: — Stanisław Gucwa, Emil Kołodziej, Józef Ozga-Michalski, Zdzisław Tomal; CK SD: Tadeusz W. Młynarczyk, Zbigniew Rudnicki, Piotr Stefanski, Tadeusz Kalasa.

Omówiono sprawy związane z najbliższym posiedzeniem Sejmu.

Ocena kształtowania się poziomu kosztów utrzymania

Wczoraj zebrała się w Warszawie na pierwszym posiedzeniu związkowa komisja kontroli kosztów utrzymania powołana ostatnio, na XVI Plenum CRZZ. W skład komisji wchodzi przedstawieli zakładów pracy różnych

* Bezdętkowe opony * Oszczędne lakierowanie * Czysta kreda Miliardy do wzięcia

Weryfikacja i przegląd norm zużycia surowców i materiałów przyniosą w tym roku w przemyśle chemicznym ok. 320 mln zł. Osobne osiągnięcia oszczędnościowe, to zapoczątkowane przynosi resort bielnikowanie opon. Przynosi to wymiennie i znaczne oszczędności, ale chemicy opracowali szereg przedsięwzięć — głównie technologicznych, które dadzą gospodarce miliardowe oszczędności. Warunkiem jest zaangażowanie się w tej sprawie kilku resortów. Oto kilka przykładów.

Przemysł chemiczny może produkować opony bezdętkowe do samochodów osobowych. Etykiety — to wyższe ceny w eksporcie, likwidacja produkcji dętek,

dluższe przebiegi i większe bezpieczeństwo jazdy. Opony takie wymagają jednak precyzyjnych felg, a takich nasz przemysł maszynowy nie produkuje.

W tej samej branży opońskiarskiej „Stomil” chce uruchomić produkcję opon o zwiększonej wytrzymałości, które mogą przeżyć ok. 300 tys. km. Warunkiem tego jest uruchomienie w kraju produkcji koru polenostalowego. Czy znajdzie się producent?

Przemysł zużywa z każdym rokiem coraz więcej ilości farb i lakierów. Przeważa technologia malowania pistoletem przy użyciu sprężonego powietrza. Przy tej metodzie marnuje się ponad połowa farby. Chemicy postępują wprowadzeniem metody elektrostacyjnego nanoszenia farby, przy którym straty nie przekraczają 20 proc.

Gospodarka odczuwa spory deficyt tworzyw sztucznych. Zastosowanie w pełnielniczy do tworzyw pozwoliłoby zaoszczędzić rocznie ok. 150 tys. ton tworzyw, a więc ilości produkowanej przez instalacje o miliardowej wartości. Jako wypełniacz służy mikrokulceci szkłone, których nasz przemysł materiałów budowlanych jeszcze nie wytwarza. Ten sam przemysł w ogóle nie potrafi wyprodukować czystej kredy używanej do produkcji... pasty do zębów i dobrego czystego szkła, niezbędnego w przemyśle farmaceutycznym. Za jakość szkła używanego do produkcji fiolek i ampulek powoduje straty do 40 proc. substancji farmaceutycznej. A chodzi najczęściej o leki najdroższe.

Są to sprawy oczywiste, a jednak ich załatwienie trwa latami. Obecnie, kiedy szczególnie skrupulatnie liczymy każdą wydawaną i zarobianą złotówkę,

Jutro powitamy kapitana Puchalskiego

Jutro w Baserie Żeglarskiej w Gdyni, o godz. 15 nastąpi uroczyste powitanie kapitana Zbigniewa Puchalskiego z Jachtoklubu Morskiego LOK „Gryf”, który po przeszło czterech latach powraca po opłynięciu samotnie dokoła świata do macierzystego portu.

Kpt. Z. Puchalski na „Mirandzie” przepłynął w tym czasie około 40 tys. mil morskich, przebywał w morzu przez 460 dni i odwiedził kilkadziesiąt portów na wszystkich kontynentach. Dziś rano widziano „Mirandę”, jak mijala cypel helski. (ws)

Papież o rocznicy Września

(Dokończenie ze str. 1)

z kraju papież nawiązał do ogromnych ofiar, jakie poniosła Polska w czasie II wojny światowej.

Jan Paweł II powiedział, że wojna, która pociągnęła za sobą ogromne straty moralne i materialne, nadal jest bolesną raną w historii narodów, zwłaszcza europejskich. Papież wyraził przekonanie, że szczególnie bolesna jest ona w historii narodu polskiego, który nie tylko przeżył straszną okupację, ale złożył w ofierze 6 mln swych obywateli na różnych frontach, w obozach i więzieniach.

Jan Paweł II zadoptał do wiernych, by modlili się o respektowanie w Europie i na całym świecie międzynarodowego porządku moralnego, o to, by żaden naród nie podał ofiarą agresji, czy gwałtu z jakiegokolwiek strony.

Kolejarze z Gdyni-Portu

(Dokończenie ze str. 1)

sierpniowego planu zabrakło 4,5 mln sztuk różnych baterii oraz latarek wartości 1,5 mln zł. Obecnie toczą się rozmowy z załogą, sposób nadrobienia zaległości rozpatruje kierownictwo zakładu. Chodzi przede wszystkim o choćby częściowe uzupełnienie braków najbardziej poszukiwanych baterii płaskich, a także latarek, na które popyt wzrasta z nastaniem jesieni. Zaopatrzenie materiałowe zakład posiada, gdyż dostawy zostały przyjęte w okresie strajku. Na pewien okres wystarczą, ale załoga jest ostrożna w deklaracjach co do przyszłości, gdyż dotychczas dostawa materiałów nie raziła zawodzila.

Jak się dowiadujemy, w Nadbałtyckich Zakładach Obuwia „Neptun” w Starogardzie osiągnięto już pełną dziennej wydajności produkcję, lecz nie zgodzono jeszcze programu zabezpieczającego pełną realizację planu rocznego. Brakuje zaś 170 tys. par obuwia. W tej sprawie ma wypowiedzieć się jeszcze załoga i przyjąć trafne, nie krzywdzące pracowników działania, a jednocześnie optymalne w efekcie.

Dzienna produkcja Fabryki Przeloków Samoohodowych „Polmo” w Tezewie, to ok. 200 sztuk biegów do samochodów ciężarowych oraz części zamiennych dla fabryk samochodów ciężarowych wartości ok. 2

mln zł. Oznacza to normalizację pracy w tym zakładzie po zakończeniu strajku. Pozostaje jednak problem odrobienia powstałych zaległości, które jest uwarunkowane nie tylko dobrą wogą załogi, ale i systematyczną dostawą materiałów oraz surowców. Trzeba dodać, że brak ich już nie raz dawał się we znaki tczewskiemu „Polmo”.

Dodatkowe dostawy z NRD

Przewodniczący Komisji Planowania przy Radzie Ministrów, wicepremier Henryk Kisiel poinformował przedstawicieli PAP o aktualnych zamierzeniach związanych z rozwojem współpracy gospodarczej i wymiany towarowej między Polską i jej socjalistycznymi sąsiadami — na przykładzie NRD.

Współpraca ta — stwierdził — efektywnie rozwijana w ramach całej wspólnoty krajów socjalistycznych jest jednym z istotnych czynników ułatwiających rozwiązywanie stojących przed nami problemów.

Ostatnio NRD i CSRS, nie tylko przyspieszyły w wielu przypadkach dostawy tradycyjnie importowanych z tych krajów surowców, materiałów i artykułów rynkowych, ale także zaoferowały dodatkowe dostawy różnych towarów jeszcze w br. Ledzie to miało pozytywne wpływ na łagodzenie istniejących obecnie napięć w zaopatrzeniu gospodarki i rynku.

Dla przykładu — wymienie, że w tym tygodniu uzyskaliśmy możliwość dodatkowego zakupu w NRD zboża, masła, drobiu, odfeków i niemowlat. Wzbogaciły też nasz rynek importem niektórych wyrobów przemysłu lekkiego, zwłaszcza odzieży i bielizny, a także różnych technicznych artykułów gospodarstwa domowego.

W najbliższym czasie resorty handlu zagranicznego naszych krajów przystąpią do wstępnych rozmów i negocjacji z dostawcami towarów i materiałów, w tym również wymiana surowców i materiałów, a zwłaszcza artykułów rynkowych nabiera jeszcze większego znaczenia. Chodzi o to, aby rozszerzyć listy towarowe o nowe asortymenty doprowadzając do wzrostu produkcji najbardziej poszukiwanych towarów i świadczonych usług, z myślą zarówno o naszym rynku jak i o rynku naszego partnera.

Tajemnicza eksplozja jachtu

200 mil na południe od Przylądka Sobie w Nowej Szkocji trwał bezskuteczny, jak na razie, poszukiwania jachtu „Sultana II”. Operator radia stroży przybrzeżnej na Florydzie wczoraj o 8.15 odebrał alarmującą wiadomość, iż na pokładzie jachtu o tej nazwie nastąpiła eksplozja i 7 członków jego załogi potrzebuje natychmiastowej pomocy. Pomimo usilnych poszukiwań nie znaleziono nawet najmniejszych śladów rozbitków, jak i szczątków zatopionego jachtu. Stłeki amerykańskie i kanadyjskie, samoloty śmigłowce straży przybrzeżnej kontynuują poszukiwania mimo silnego wiatru i wysokich fal na oceanie. Nadzieje na ewentualne odnalezienie rozbitków podtrzymuje dość wysoka jak na porę roku i miejsce temperatura wody, w której przebywają mają członkowie załogi „Sultana”.

Komisja dla zbadania zarzutów przeciw M. Szczepańskiemu

Jak dowiaduje się PAP — Biuro Polityczne KC PZPR powołało komisję dla zbadania zarzutów wysuwanych przeciwko Maciejowi Szczepańskiemu, byłemu przewodniczącemu Komitetu do spraw Radia i Telewizji. Powołanej komisji przewodniczyć wiceprzewodniczący Centralnej Komisji Kontroli Partyjnej Henryk Marian.

Przed II Kongresem Kultury Morskiej

(Dokończenie ze str. 1)

od I Kongresu Kultury Morskiej nastąpił znaczny wzrost publikacji książkowych o tematyce morskiej. Plastyki i fotograficy w większym stopniu szukali inspiracji dla wizerunku pracy wśród sprac młodzi, muzealnictwo morskie zanotowało większe zainteresowanie społeczeństwa, zwłaszcza młodzieży, zabytkami i tradycjami kultury morskiej. Prasa, radio i telewizja w swoich przekazach poświęcały więcej miejsca i uwagi zagadnieniom morskim współczesności i przeszłości. Poczynano próby wprowadzenia tematyki morskiej do filmu fabularnego.

II Kongres Kultury Morskiej skoncentrował uwagę na funkcji sztuki w kształtowaniu świadomości morskiej narodu oraz na zagadnieniach upowszechnienia tematyki morskiej oraz zagadnieniach edukacji morskiej przy tworzeniu współczesnych dyscyplin sztuki.

Uczestnicy kongresu będą obradowali na posiedzeniach plenarnych oraz w trzech zespołach problemowych.

Zadaniem pierwszego zespołu będzie ukazanie w jakiej mierze współczesna sztuka marynistyczna spełnia oczekiwania w przedmiocie zaszczepiania nasze-

mu społeczeństwu treści humanizmu socjalistycznego.

Badania gwiazd

W Polsce prowadzone są w ostatnich latach badania tzw. gwiazd osobliwych — zawierających w swoich atmosferach znacznie więcej niektórych pierwiastków, niż nasze słońce. Wśród tego typu gwiazd można wymienić gwiazdy bogate m. in. w mangan, rtęć, europ, chrom.

Polski astronom doc. Kazimierz Stepien z Instytutu Astronomicznego Uniwersytetu Warszawskiego opracował nową hipotezę, wyjaśniającą związek nieregularnego rozkładu pierwiastków w atmosferze gwiazd z silnym polem magnetycznym. Przy obrocie gwiazd następuje w niektórych ich rejonach większa koncentracja pierwiastków ciężkich. Z reguły jest ich więcej przy biegunach, a mniej w rejonie równikowym. Ciśnienie promieniowania gwiazdy wypycha selektywnie atomy niektórych pierwiastków do atmosfery. Linie sil pola magnetycznego gwiazdy hamują ten ruch — zatrzymując elektrony, co powoduje większą koncentrację pierwiastków przy biegunach, gdzie linie sil pola magnetycznego przebiegają pionowo.

Wyniki polskich badań zostały przedstawione na V Europejskiej Konferencji Astronomicznej w sierpniu br. w Liege w Belgii, gdzie wzbudziły duże zainteresowanie.

Zmarł pacjent z nowym sercem

Dziś nad ranem w szpitalu w Cambridge zmarł najmłodszy brytyjski pacjent z przeszczepionym sercem, 16-letni uczeń. W czerwcu br. został on poddany operacji przeszczepienia przez zespół kierowany przez kardiologa pochodzenia polnoindiańskiego, dr. Terence'a Englisha. W sierpniu nastąpiła infekcja. Rzecznik szpitala poinformował, że w grę nie wchodziła możliwość odrzucenia nowego serca przez organizm. Z 200 pacjentów, którym od stycznia 1979 r. przeszczepiono na Wyspach Brytyjskich serce, do tej pory żyje 12.

Bilansem dorobku i krytyczną analizą aktualnego stanu upowszechniania sztuki marynistycznej w profesjonalnych placówkach kultury, oświaty i nauki oraz wytęśnieniem kierunków współpracy z instytucjami i organizacjami społecznymi, pracującymi na rzecz ludzi morza i propagandy morskiej — zajmie się zespół drugi.

Srodki masowego przekazu odgrywają ważną rolę w wychowaniu morskim człowiekowi. Zadaniem uczestników zespołu trzeciego będzie wskazanie dalszych możliwości w tym zakresie.

Przygotowania do kongresu są już daleko zaawansowane. Wybitni twórcy zaproszeni z całego kraju piszą referaty i przygotowują wystąpienia. (ws)

30 godzin strachu na „Norwayu”

Znane są szczegóły unieruchomienia na otwartym morzu największego statku pasażerskiego świata (70 tys. BRT), motorowca „Norway” (dawnego liniowca Francji). Było to 30 godzin niepięknego i trwającego dla 1600 pasażerów — mówi dziś już ze spokojem Ric Widmer, przedstawiciel norwieskiego armatora, właściciela statku. Motorowiec odbywał podróż okrężną po Morzu Karaibskim i znajdował się w pobliżu Wysp Bahama, gdy nagle zgłoszono wszystkie światła, odmówiono posłuszeństwa urządzeniom zasilenia prądem, klimatyzacja, kuchnia nie mogła przygotować posiłków, stanęły hydrofony, rozmożone lodówki groziły zepsuciem i nagromadzonej wiktualii.

Na pawilon czas stał się cała maszynownia. Płynące w pobliżu inne statki pasażerskie proponowały pasażerom „Norway” przejście na ich pokład. Po wielu godzinach marynarcom udało się usunąć awarię i uruchomić wszystkie generatory i maszyny. Pasażerowie pozostali. Statek kontynuował podróż, ale trzeba było zrezygnować z krótkiego pobytu na Wyspach Dziewiczych.

Jak podał rzecznik armatora, przyczyną awarii było krótkie spięcie w sieci elektrycznej. Statek powrócił do portu macierzystego, Miami na Florydzie i będzie kontynuował rejsy okoliczne.

Inauguracyjne posiedzenie komisji poświęcono ustaleniu głównych kierunków jej działania. Najważniejszym zadaniem komisji jest dokonywanie systematycznych ocen kształtowania się poziomu kosztów utrzymania. Chodzi o to, by uniknąć tu opierania danych globalnymi, które z natury rze czy wypadają obraz rzeczywistości. Potrzebne są analizy uwzględniające strukturę wydatków różnych typów ro dzin, różnych środowisk zawodowych i społecznych. Nie można porzucić na analizach poziomu płac i cen, bowiem w nie mniejszym stopniu na rzeczywiste koszty utrzymania rzutują warunki zakupów, dostępność konkre tnych towarów i usług, rozmiary i struktura produkcji rynkowej. We wszystkich tych sprawach związki zawodowe mają możliwość zbierania bogatego, bardzo cennego materiału informacyjnego pochodzącego bezpośrednio z zakładów pracy, ze środowiska zamieszkania rodzin pracowników.

W taki sposób powinny powstać związkowe wskaźniki kosztów utrzymania, alternatywne w stosunku do oficjalnego i bardziej społecznie akceptowane. Muszą to jednak być wskaźniki proste i zrozumiałe dla załóg, ustalone w sposób jawny, tak by opinia społeczna mogła ocenić wiarygodność tych danych.

Dyskusja nie pozbawiona była kontrowersji, ścierały się w niej bowiem czysto teoretyczne i doradcze praktyczne punkty widzenia. Zgłoszono szereg interesujących propozycji na przyszłość, m.in. rozwinięcia pod patronatem związkowym szerokiego społecznego ruchu ochrony interesów konsumenta, którego brak tak bardzo daje się odczuć w naszym życiu publicznym i społeczno-gospodarczym. Proponowano powołanie związkowego instytutu, który zajmie się badaniami warunków bytu ludności.

Za najbliższe jednak zadanie komisji uznano podjęcie intensywnych prac nad przygotowaniem stanowiska związków zawodowych wobec decyzji i programów, które mają być podjęte w niedługim czasie, w określonych już terminach. Chodzi tu zwłaszcza o ustalenie minimum socjalnego, a także o trafny wybór rekompensat wzrostu kosztów utrzymania, o podwyżki płac, emerytur i rent oraz zaskłków rodzinnych, o warianty skracania czasu pracy.

W tym celu należy przede wszystkim zintensyfikować badania i wypracować

Księżniczka Achraf spiskuje

Siostra zmarłego eks-szacha Iranu rozwija zżywną działalność pasapolityczną. Cei: obalenie republiki islamskiej, Chomeiniego i osadzenie na tronie Cyrusa Rezi, swego 20-letniego siostrzeńca. Przewidziała na realizację tego zamierzenia miliard dolarów, nawiazala — jak stwierdził — potrzebne kontakty.

Księżniczka Achraf odgrywała zaawansowaną rolę na dworze teherańskim, a w jej biografii odnalazł można sporo niespodzianek: dialogieta współpracy z wywiadem izraelskim, przemęt narkotyków, niejasne operacje finansowe. Przed trzema laty — cudem uniknęła śmierci z rąk nie zidentyfikowanych zamachowców, co nie udało się jej synowi, Chahriarowi, który został zamordowany w Paryżu w końcu ub. roku.

Człowiek o dwóch twarzach

(Dokończenie ze str. 1)

A więc może tak, może nie. W każdym razie wiele niejasności wokół tej sprawy spowodowało, iż temat podlegał prasie opacyjny, zadając kłopotliwe pytania, na które ministerstwo dotychczas nie dalo odpowiedzi. Przede wszystkim chodzi o przależność Duranda do krajnie przeciwnej organizacji FANE — Federacji Europejskiej Akcji Narodowej, w której zajmuje on wysokie stanowisko i uchodzi za jednego z czołowych jej ideologów.

Pytania w związku z tym brzmią następująco: czy umknęło to uwadze zwierzchników przed rutynowym badaniem życiorysów przed nominacją na stanowisko inspektora? Jak to się stało, że Durand zatrudniony był w dziale mającym dostęp do kartotek politycznych? Zdaniem „L'Humanité” nie było to przypadkowe. Zwroca się przy tym uwagę, że dochodzenie prowadzone przez FANE jako organizację, stoi w miejscu, mimo iż wiadomo, że miała kontakty z mieszkającym w Nicei znanym terrorystą włoskim Affatigato, o którego ekstradycję w związku z zamachem w Bolonii, wystąpiły władze włoskie.

Refleksje

(Dokończenie ze str. 1)

Wobec zakładów pracy nie istnieją żadne związki.

W przeciwnieństwie do większości krajów europejskich, gdzie sprawa urlopu wypoczynkowego jest przedmiotem odpowiedniego ustawodawstwa, tutaj w Ameryce pozostawia na jest do uzgodnienia między pracodawcą a pracownikiem. W praktyce przyjęło się, że po roku pracy należy się 10 dni wolnych od pracy, po 10 latach — 15 i po 15 latach pracy — 20 dni. Należy przy tym pamiętać, że liczy się tylko staż u aktualnego pracodawcy. Po każdej zmianie pracy trzeba zaczynać go od początku. Tak więc przeciętny pracujący Amerykanin ma rocznie tylko 2 tygodnie urlopu i znajduje się w tym względzie w mniej korzystnej sytuacji niż jego kolega w Europie.

Mimo dobrej pogody, trudno powiedzieć, by „Labour Day” ułnywał w optymistycznej atmosferze. Mijałoby lato nie przyniosło oczekiwaną poprawy sytuacji gospodarczej, a kandydaci na przyszłego prezydenta czekali się o to, czy kraj znajduje się w depresji gospodarczej, czy też tylko w recesji.

KAZIMIERZ BILANÓW

SPRAWY SPRAWKI

XVI-WIECZNY WODOCIĄG

Na dziedzińcu Muzeum Okręgowego w Tarnowie ekspozowane są poletne pnie drzew z wydrążonymi wnętrzem otworami. Są to „rury” XVI-wiecznego wodociągu, który zasilił miasto w wodę doprowadzając je z wzgórza w obecnej dzielnicy Krzyż do studni znajdujących się w rynku. Długość drewnianego wodociągu wynosiła blisko 4 km. Składał się on z 4—5-metrowych drążonych pni, które łączyły żelaznymi obręczami. Na istniejącym drewnianym wodociągu natrafiono podczas remontu prowadzącego w kierunku rynku ulicy Goldahamera. Naukowcy zastanawiają się w jaki sposób drążono otwory w tok długich pniach bez ich przepalowania. Jak dotąd zagadka ta nie została rozwiązana. Jedno jest pewne, Tarnów już od XVI wieku miał bieżącą wodę z własnego wodociągu.

WŚCIEKLE LISY

W peryferyjnych dzielnicach Wrocławia natrafiono ostatnio na kilka lisów z objawami wścieklizny. W związku z tym na obszarze miasta obowiązuje środki zapobiegawcze m. in. zakaz swobodnego wypuszczania domowych psów i kotów. Obowiązuje też zezwolenie o zgłoszeniu do lekarzy weterynaryjnej każdego przypadku znalezienia padłych zwierząt.

PROBLEMY polityki cen na towarach rynkowych i usługach

Wzrost cen i usług oraz ich nierozważne zawyżanie powoduje społeczne niezadowolenie. Kontrolę cen przeprowadza przez Państwowa Komisja Cen potwierdzając istnienie w tej dziedzinie wielu nieprawidłowości. Ubiegłoroczne kontrole oraz tegoroczne wykazują, że 30—31 proc. cen jest zawyżonych tzn. ustalonych na poziomie wyższym niż to wynika z uzasadnionych przesłanek. Najwięcej naciągniętych w górę cen jest w usługach oraz w artykułach zaopatrzeniowo-inwestycyjnych, ale i zawyżone ceny detalicznych artykułów rynkowych są bardzo liczne, bo stanowią 13,5—16 proc. wszystkich cen uznanych za ustalone nieprawidłowo.

Opracowany ostatnio i właśnie dyktowany projekt uchwały rządowej znacznie ogranicza uprawnienia niższych ogniw gospodarczych w ustalaniu cen, zaostroża kontrolę ich opracowywania, zatwierdzania i stosowania. W projekcie uchwały wymieniona jest 118 towarów i usług, które będą podlegały szczególnej kontroli przez PKC. Stanowią one 55 procent krajowej wartości dostaw towarów i świadczonych usług. Niżej — za „Zyciem Warszawy” — prezentujemy Czytelnikom tę listę.

TOWARY ŻYWNOŚCIOWE I UŻYWKI

1. Pieczywo; 2. Maki (żytnia i pszeniana); 3. Kasze i płatki zbożowe; 4. Makarony; 5. Ryż; 6. Mięso surowe (wieprzowe, wołowe, cielęce i baranie); 7. Prochwy ze zwierząt rzeźnych; 8. Przetwory mięsne (wędliny,

Gaz; 50. Energia elektryczna; 51. Tkaniny odzieżowe

52. Tkaniny odzieżowe (z wyjątkiem tkanin zawierających 100 proc. wełny lub 100 proc. bawełny oraz tkanin z jedwabiu naturalnego); 53. Przetwory rybne (filety i tuze z ryb, ryby wędzone, konserwy z ryb i inne przetwory); 14. Tłuszcze roślinne jadalne (margaryna, oleje); 15.

Mleko; 16. Śmietana; 17. Masło; 18. Sery twarogowe; 19. Sery twarde; 20. Sery topione; 21. Kukury; 22. Sól; 23. Jaja; 24. Ziemiaki; 25. Warzywa świeże (kapusta, ogórki, pomidory, marchew, cebula, buraki, pietruszka, porę, seler); 26. Kapusta i ogórki kiszzone; 27. Owoce krajowe świeże (jabłka, gruszki, śliwki, czereśnie, truskawki); 28. Mrożonki owocowe i warzywne; 29. Cytryny; 30. Pomarańcze; 31. Marmolada; 32. Powidlaki i dżemy; 33. Kompoty; 34. Koncentrat pomidorowy; 35. Herbata; 36. Kawa naturalna i zbożowa; 37. Kakao naturalne i owsiane; 38. Pieczywo cukiernicze (trwałe); 39. Cukierniki; 40. Czekolady; 41. Miód; 42. Budynie w proszku; 43. Kisiele w proszku; 44. Galaretki w proszku; 45. Konserwy „Bobo-Vita” i odżywkę spożywcze dla niemowląt; 46. Wody mineralne i napoje bezalkoholowe; 47. Papierosy, produkowane z tytoniu krajowego.

TOWARY PRZEMYSŁOWE PRODUKCY KRAJOWEJ

48. Węgale i koks opałowy; 49.

116. Usługi spółdzielni lekarskich

117. Usługi remontowo-budowlane mieszkań; 118. Opłaty abonentów radiowo-telewizyjne.

Dalsze propozycje

W kierunku pozabawienia kierowników jednostek gospodarczych prawa ustalania cen nie tylko towarów z zamieszonę listy, ale także cen nowości rynkowych i artykułów mody nie figurujących na powyższej liście. Ceny te będzie ustalał PKC w porozumieniu z CRZZ.

116. Usługi spółdzielni lekarskich

117. Usługi remontowo-budowlane mieszkań; 118. Opłaty abonentów radiowo-telewizyjne.

Dalsze propozycje

W kierunku pozabawienia kierowników jednostek gospodarczych prawa ustalania cen nie tylko towarów z zamieszonę listy, ale także cen nowości rynkowych i artykułów mody nie figurujących na powyższej liście. Ceny te będzie ustalał PKC w porozumieniu z CRZZ.

116. Usługi spółdzielni lekarskich

117. Usługi remontowo-budowlane mieszkań; 118. Opłaty abonentów radiowo-telewizyjne.

Dalsze propozycje

W kierunku pozabawienia kierowników jednostek gospodarczych prawa ustalania cen nie tylko towarów z zamieszonę listy, ale także cen nowości rynkowych i artykułów mody nie figurujących na powyższej liście. Ceny te będzie ustalał PKC w porozumieniu z CRZZ.

116. Usługi spółdzielni lekarskich

117. Usługi remontowo-budowlane mieszkań; 118. Opłaty abonentów radiowo-telewizyjne.

Dalsze propozycje

W kierunku pozabawienia kierowników jednostek gospodarczych prawa ustalania cen nie tylko towarów z zamieszonę listy, ale także cen nowości rynkowych i artykułów mody nie figurujących na powyższej liście. Ceny te będzie ustalał PKC w porozumieniu z CRZZ.

TOWARY PRZEMYSŁOWE PRODUKCY KRAJOWEJ

48. Węgale i koks opałowy; 49.

116. Usługi spółdzielni lekarskich

117. Usługi remontowo-budowlane mieszkań; 118. Opłaty abonentów radiowo-telewizyjne.

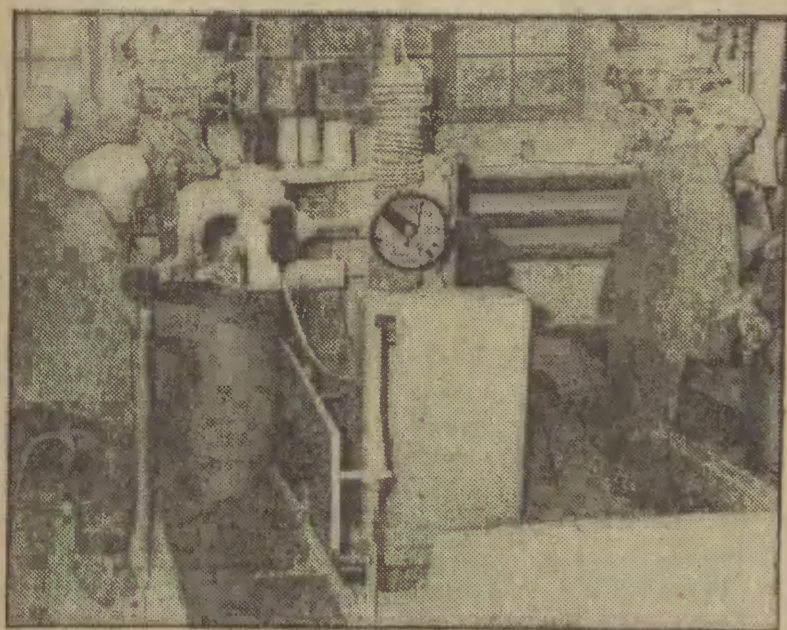
Dalsze propozycje

W kierunku pozabawienia kierowników jednostek gospodarczych prawa ustalania cen nie tylko towarów z zamieszonę listy, ale także cen nowości rynkowych i artykułów mody nie figurujących na powyższej liście. Ceny te będzie ustalał PKC w porozumieniu z CRZZ.

116. Usługi spółdzielni lekarskich

117. Usługi remontowo-budowlane mieszkań; 118. Opłaty abonentów radiowo-telewizyjne.

Gdański „Bacutil” na pełnych obrotach



Barbara Kyrkowska i Janina Tęcza w pakowni pász. Fot. M. Zarzecki

JEDNYM z najważniejszych zadań w trudnej sytuacji społeczno-gospodarczej w województwie gdańskim było zapewnienie — w miarę możliwości — jak najlepszego zapotrzebowania rynku w artykuły żywnościowe. Wymogło to wyłączenie pracy handlu, transportu, a także rytmicznej produkcji w tych wszystkich zakładach, których wyroby przeznaczone są bezpośrednio lub pośrednio na spożycie.

Bez zakładu funkcjonowało m. in. Przedsiębiorstwo Przelawcze Przemysłu Poszowego „Bacutil” w Gdańsku. — Muszę powiedzieć — zaznacza wstępnie z-ca dyrektora ds. techniczno-produkcyjnych tego przedsiębiorstwa, Jerzy Narloch — że od początku całego rozmiaru potrzebę kontynuowania produkcji. Zapotrzebowanie w paszę zakłady drobiarskie w Żukowie i Sławnie, a także farmy indywidualne. Wiadomo, iż nie można było czekać aż sytuacja się unormuje.

Odbiór wygranych Loterii Dominikańskiej do 15 września

Wprawdzie tegoroczna Loteria Dominikańska zakończyła się już w sierpniu, ale otrzymywaliśmy sygnały szczęśliwych posiadaczy premii, którzy z powodu trudności transportowych nie mogli dotychczas zrealizować wygranych. W tej sytuacji postanowiliśmy przedłużyć termin odbioru wygranych do 15 września br. Przypominamy, że nagrody czekają w Domu Towarowym „Sezam” we Wrzeszczu i sklepie wędkarskim na Targu Rybnym. Podobnie jak w latach poprzednich organizatorzy przeznaczają dochód, uzyskany z loterii, na cele społeczne. W tym roku przekazywane będą fundusze na konto budowy „Daru Młodzieży” al.

Cudzym samochodem

W sobotę 8 bm. o godz. 8 z Gdańska do Torunia przedzielił „Fiat 125”. Władze dwa lub trzy miejsca. Wiadomość: Gdańsk, ul. Robotnicza 86, p. Woźniowski. Hop.

Znaleziono zegarek

We wtorek 2 bm. na ul. Ogarniej w Gdańsku znaleziono damski zegarek z bransoletką. Wiadomość telefon 378-312, w godz. 8-15. Hop

W procesie nauczania powinno się zapewnić szkole optymalne warunki pracy. Ważną rolę w tym względzie, poza podrecznikami, spełniają pomoce naukowe. W aspekcie reformy szkolnej, element ten ma szczególną wagę dla klas początkowych I-III. Dlatego też resort oświaty i wychowania na konsultacji z kuratorami, opracował indeks 180 pomocy naukowych. Ich wartość materialna przekroczyła 1 miliard zł, nie licząc elementów wykonanych, we własnym zakresie przez pracownię szkolne.

Pomoce naukowe pilnie potrzebne

W YSTĘPUJĄ one szczególnie w grupie pomocy drukowanych i przetraczone. Główną barierą jest tu niedostatek surowca, tj. taśmy filmowych i papieru, a także brak mocy produkcyjnych zwłaszcza w poligrafii. Trudniej wyprodukować niedobory pomocy szkolnych z zakresu zajęć „Praca i technika” takich jak najprostsze narzędzia stołarskie, zestawy mechaniczne, elementy do tańczenia itp. Producentami tych artykułów są przeważnie spółdzielnie pracy niezależne od Zjednoczenia Przemysłu Pomoce Naukowych. Dodajmy, że ceny dyktowane szkołom są zbyt wygórowane w stosunku do ich finansowych możliwości. Na długiej liście braków znajdują się także przyrządy do ćwiczeń gimnastycznych. Jest to mankament szczególnie niepokojący w klasach początkowych, gdzie szczególne znaczenie dla rozwoju dziecka ma wyrobienie w nim nawyku do dbałości o kulturę fizyczną. Stosunkowo dobrze wygląda sprawa pomocy naukowych z zakresu matematyki. I tak np. kolorowe karty, zmierzniowane liczydła do sz-

Spółkiliśmy się też ze zrozumieniem ze strony komitetów strajkowych — PKS udostępniła nam swój transport, portowcy przeladowali niezabrane do produkcji surowce, które sprowadzamy z zagranicy. Wszystkie zadania udało nam się planowo wykonać; 16 tys. ton pasz trafiło do zakładów drobiowych i odbiorców indywidualnych.

Tak jak w większości zakładów pracy Wybrzeża i w „Bacutilu” założono przedsięwzięcia do wnikliwego rozpatrzenia listy swoich postulatów. Podjęto w nich sprawy socjalno-bytowe pracowników m. in. chodziło o opracowanie nowego trybikułatora płac oraz uzyskanie funduszy na budownictwo mieszkaniowe tam, gdzie powstają nowe zakłady przetwórcze „Bacutilu”. Oprócz tego w postulatach zwróceno uwagę na istotne mankamenty utrudniające prawidłową produkcję. Konieczne są bardziej rytmiczne i lepiej skoordynowane dostawy surowców. Przykładowo, w ostatnim czasie zakupiono za dewizy dużą ilość siły splotowej jednocześnie nie sprowadzając drugiego komponentu, niezbędnego do produkcji.

Od kilku lat nie mogła doczekać się też rozwiązania sprawa wydawaloby się bardzo prosta. Niektóre surowce, jak np. otręby pszenne przywozi się do „Bacutilu” z odległych o około 100 metrów magazynów Wojewódzkiego Przedsiębiorstwa Przemysłu Zbożowo-Młynarskiego. Otręby pakuje się tam w worki jutowe, które oczywiście są w „Bacutilu” natychmiast rozrywane. Ile czasu można by zaoszczędzić, gdyby surowiec przywożono luzem, niestrudno wyliczyć. Sprawa ma być załatwiona już w najbliższym czasie. Wszystkie działania zgodne ze zdrowym rozsądkiem zmierzające do eliminowania pracy pozornej, powinny być podejmowane obecnie ze zdwojoną energią. Man.



Gdynia — przystań białej floty przy nabrzeżu basenu nr 1. Tu i po sezonie spotkać można wielu spacerowiczów. Fot. M. Zarzecki

Limity nie powinny stanowić przeszkody Rzemiosło stać na więcej

Na sierpniowej giełdzie wyrobów gdańskiego rzemiosła podpisano umowy o wartości ponad 96 mln zł. Głównym kontrahentem rzemiosła było WPHW, które zakupiło towary za niemal połowę wymienionej kwoty. Najpoważniejsza pozycja w umowie (okł 30 mln zł) stanowi konfekcja młodzieżowa i dziecięca. W ten sposób konsekwentnie zmniejsza się poważna luka na rynku. Mamy 7- czy 6-latków pamiętają jeszcze sytuację, gdy zdobyte koszulki niemowlęcej czy spószków stanowiło nie lada kłopot. Dzisiaj jest już inaczej i spora w tym zasługa rzemiosła. W porównaniu do roku 1975 jego obroty w WPHW wzrosły ponad dwu i półkrotnie.

PRODUKCJA odzieży rozwija się najbardziej dynamicznie — mówi prezes Izby Rzemieślniczej w Gdańsku, Tadeusz Mierzejewski. — Przykładowo od początku roku przybyło nam ponad 180 zakładów. Sprzyja temu kilka okoliczności m. in. są ulgi podatkowe, nie trzeba inwestować, a także fakt, iż w krakowiecwie lekkim nie są wymagane specjalne kwalifikacje. — Ponadto trzeba przyznać, że współpraca z WPHW układa się coraz korzystniej. Obecnie szujemy według wzorów, otrzymywanych od tego przedsiębiorstwa i z otrzymanych od niego materiałów. Możliwość produkcyjna sa o wiele większe. Istotnym ograniczeniem jest poszarpienie się jakości surowców, niedostateczna ich ilość.

Z tym problemem borykają się rzemieślnicy i w innych dziedzinach, a przede wszystkim remontowo-budowlanej, gdzie spora część materiałów przyznawana jest tylko na papierze. Tymczasem zapotrzebo-

wanie na usługi remontowe, modernizacyjne, podnoszące standard mieszkań jest ogromne.

Trzeba by wspomnieć także i o drugim poważnym problemie, wpływającym na niepełne wykorzystanie możliwości rzemiosła remontowo-budowlanego. Sa to — od 4 lat — coraz znacząco ograniczane limity na prace zlecane przez przedsiębiorstwa państwowe, przez sektor nieuspołeczniłony. Obejmują one także gospodarkę komunalną. PGM borykające się z ogromnym brakiem fachowców nie sa w stanie zapobiec postępującej dekapitalizacji budynków. Odczuwają to dotkliwie mieszkańcy starych domów, domoniamie sa się latami o remont dachu, czy zawilgoconego i zagrzybionego mieszkania.

Stworzona bariera nie służy nikomu, wynika z opaniecia chyba rozumianego pojęcia „usługa dla ludności”. Sam fakt, że mieszkanie płaci za remont w sposób pośredni (np. poprzez czynsz), nie powinien stan-

wić przeszkodą dla wiekszego wykorzystania rzemieślników w PGM. Prezes Mierzejewski wspomina czas, gdy podobne limity krepowały współpracę z WPHW. Efekty takiej polityki wywołały wiele braków na rynku odzieżowym, ale na szczęście skutecznie przewyżczono impas. Może więc i podobnie stanie się z rzemiosłem, świadczącym usługi remontowo-budowlane, tak potrzebne społeczeństwu. Man.

REPOR TERZY Informują

WYBIEGŁA ZZA AUTOBUSU

W miejscowości Kościelna Huta, gm. Kościelna zza stojącego na przystanku autobusu, dwożącemu dzieci do szkoły, wybiegła na jezdnię 5-letnia Dorota R. Dziewczynka została potrącona przez „Nysę” GDS-8085, którą kierował Alfons L. Poniosła śmierć na miejscu.

NIEBEZPIECZNA SZYBKOSC

W Klelnie, gm. Szemud, 34-letni Wojciech G. kierujący motorem „Jawa” GDA-2239 na zakrecie drogi rozwinął niebezpieczną szybkość, stracił panowanie i uderzył w drzewo. W wypadku śmierć ponieśli: kierujący motorem oraz pasażer Andrzej K.

MOTOREM W DRZEWIE

29-letni Jan S. jadący motorem WSK -125 nr rej. 0165-GI w miejscowości Puzdrawo, gm. Sierakowice, rozwijając nadmierną szybkość na zakrecie drogi, stracił panowanie nad pojazdem i uderzył w drzewo. Poniósł śmierć na miejscu.

WYMUSZENIE PIERWSZENSTWA

W miejscowości Trzepowo, gm. Przywidz, Zygmunt P., jadący motorem WSK -175 nr rej. GDP-2350 wymusił pierwszeństwo przejazdu i zderzył się z motorem „Kamar” prowadzonym przez Andrzeja P. Obaj kierujący doznali obrażeń.

„Dzieci Gdańska” zapraszają

Gdański Pałac Młodzieży ogłasza nabór do zespołu „Dzieci Gdańska”. Wybór kandydatów w wieku 6-12 lat przewidziany jest w dniach 5, 9, 12 i 16 bm. o godz. 16.00 w Pałacu Młodzieży ul. Ogarna 56 sala nr 17.

Nocą pieszo brzegiem morza

Klub Turystów Pieszych „Babelki” za naszym pośrednictwem pragnie zaprosić wszystkich chętnych na interesującą, bo nocną wycieczkę z Gdyni do Gdańska brzegiem morza. Zbiórka 6 bm. o godz. 22 w ul. Dworca Głównego PKP w Gdyni.

PRSP. czeka na nową bazę

Przedsiębiorstwo Robót Sanitarno-Parzadkowych w Gdańsku coraz — ciałniej, Oruńska baza powstała wtedy, kiedy formowała się firma, od 35 już niemal lat utrzymująca porządek w mieście. Gdańskowi przybyło nowych dzielnic, przedsiębiorstwo — obo-

wiązków. By im podać — zwiększona liczba samochodów, polewaczek, tabor nie mieści się już na niewielkim placu. Miasto będzie rozrastało się nadal. By dotrzeć do odległych od centrum osiedli — trzeba nadal rozbudowywać potencjał PRSP. Odsie?

Baza jest nie tylko ciasna, ale również przestarzała. W warsztatach — nie ma odpowiednich warunków do naprawy sprzętu, samochodów. Budowa nowego zaplecza wypadła wiele krotnie z planu.

Ale — na szczęście — postanowienie budowy nowych pomieszczeń dla PRSP — już zapadło. Problem jest jednak nadal otwarty. Zakład otrzymał lokalizację w Szadółkach. Znaczący to rozbiór potencjału pa dwie bazy, bo szczytów terenów w Szadółkach nie pozwala na przerzucenie całego taboru. Zwiększyłyby się również odległości, przejazdy do odległych dzielnic np. Zabianki — to kilkadziesiąt kilometrów!

Istnieje inna możliwość: realne jest poszerzenie dotychczasowej bazy. Realizacja tej wersji — zmniejszy koszt tej całego przedsięwzięcia. Ten właśnie gospodarski punkt widzenia — powinien chyba przeważać szale. al.

Psie sprawy

W czwartek 4 bm. w godzinach przedpołudniowych na ul. Partyzantów w Gdańsku-Wrzeszczu przybłąkał się czarny udeł. Wiadomość w godzinach wieczornych. Gdańsk-Wrzeszcz ul. Letewala 35b m. 3. p. Bielecka. Hop

Sport

Atrakcyjne pojedynki w IV rundzie Pucharu Polski

W PZPN odbyło się losowanie IV rundy piłkarskiego Pucharu Polski. Do rywalizacji włączy się już drużyny ekstraklasy. Dojdzie do kilku atrakcyjnych pojedynków. Najwięcej emocji wróży mecz w Lublinie, gdzie miejscowy Motor spotka się z Legią Warszawa.

Legia nie zostały jeszcze ustalone. Nie odbędą się one jednak 10 bm., ze względu na przygotowania Legii i Widzewa do spotkań europejskich pucharów.

Mecze IV rundy odbędą się 10 września. Dzień wcześniej rozegrane zostanie spotkanie Chemik Bydgoszcz — Szombierki, natomiast terminy pojedynków: Stali Rzeszów z Widzewem Łódź i Motoru Lublin z

Oto zestawienie par IV rundy PP. Pogoń Szczecin — Lech Poznań, Lechia Gdańsk — Zawisza Bydgoszcz, Chemik Bydgoszcz — Szombierki Bytom, Stal Stocznia Szczecin — Śląsk Wrocław, Zagłębie Wałbrzych — Górnik Zabrze, Wisła Płock — Stal Mielec, zwycięzca meczu Błękitni Kielce i Bałtyku Gdynia — Polonia Bytom, Stal Rzeszów — Widzew Łódź, Broń Radom — Ruch Chorzów, RKS Ursus — Zagłębie Sosnowiec, Motor Lublin — Legia Warszawa, Piast Gliwice — Odra Opole, GKS Tychy — Arka Gdynia, Cracovia — ŁKS Łódź, Resovia — GKS Katowice, Stal Stalowa Wola — Wisła Kraków.

Nasz faworyt



W Głównym Komitecie Kultury Fizycznej i Sportu odbyły się we wtorek spotkania kierownictwa GKKFiS z zawodnikami sportów samochodowych i motorowodnych, którzy odnieśli ostatnio sukcesy w mistrzostwach świata i Europy.

Medale za osiągnięcia sportowe

Witold Świadek i Andrzej Korzeniowski, którzy wywalczyli złoty medal w rozegranych w RFN samolotowych rajdowo-nawigacyjnych mistrzostwach świata, udekorowani zostali przez przewodniczącego GKKFiS Mariana Renke złotymi medalami. „Za wybitne osiągnięcia sportowe”.

Za wnikli osiągnięte w mistrzostwach świata w Szwecji i mistrzostwach Europy w Finlandii złoty medal po raz drugi oraz srebrny medal „Za wybitne osiągnięcia sportowe” otrzymał Waldemar Marszałek. W Marszałek wywalczył tytuł mistrza świata oraz wicemistrza Europy w spracie motorowodnym, w klasie „OA”.

Sportowe rozmaitości

Oddział Morski PTTK i Klub Turystyczny „Noga za nogą” w Gdyni zapraszają wszystkich entuzjastów pieszych wędrowek do udziału w Rajdzie Bohaterów Września, który odbędzie się w niedzielę, dnia 7 września.

W programie: spotkanie z uczestnikami walk i złożenie kwiatów na grobach poległych żołnierzy Wojska Polskiego.

Zbiórka chętnych o godz. 10 na peronie PKP Gdynia-Redłowa.

Ognisko TKKF Stocznowiec ogłasza nabór chłopców do sekcji karate. Zapis przyjmowane będą w dniu 8 września (poniedziałek), w hali bokserskiej Stoczni Gdańskiej, przy ul. Jana z Kolna w Gdańsku, od godz. 19 i trwać będą do 15 bm.

GKS Wybrzeże informuje zainteresowanych, że prowadzi nabór młodzieży do sekcji judo. Zgłaszac się mogą chłopcy urodzeni w 1965 roku i później. Zgłoszenia przyjmowane będą w sali treningowej, przy ul. 3-go Maja w Gdańsku, codziennie od godz. 15.30. (jot.)

Silna ekipa Polski na AMŚ w tenisie stołowym

W miejscowości Darlington (Anglia) odbędzie się w dniach 6 — 12 września akademickie mistrzostwa świata w tenisie stołowym. Polska reprezentowana będzie na tych mistrzostwach w bardzo silnym składzie, zwłaszcza w konkurencji mieszczyn, który jest jednoczynny z drugą drużyną.

A to skład Polski: Ewa Poźniak (Siarka Tarnobrzeg), Ewa Ochedzan (AZS Gliwice), Leszek Kucharz, Andrzej Grubba i Andrzej Jakubowicz (wszyscy AZS WSWF Gdańsk).



Na igrzyskach olimpijskich w Moskwie polskie luczniczki nie wypadły najlepiej. Świetne tradycje Polski w tej dyscyplinie sportu podtrzymały jednak, i to zupełnie nieoczekiwanie, młode zawodniczki na mistrzostwach Europy we Francji.

Bohaterką ekipy była, o czym już informowaliśmy wcześniej, Alicja Ciskowska z Marymontu Warszawa, która zdobyła złoty medal w strzelaniu na dystansie 70 m oraz brązowy za trzecie miejsce indywidualne. Nasze panie wywalczyły także brąz w konkurencji zespołowej.

Zwycięstwo laskarzy

W Glasgow rozpoczął się kwalifikacyjny turniej mistrzostw Europy juniorów w hokeju na trawie (zawodników do 21 lat). W pierwszym dniu Polacy spotkali się z drużyną Szkocji i zwyciężyli 3:0. W drugim meczu Związek Radziecki pokonał Szwajcarię 4:0.

„Karoliny”, „Dominiki”, „Tadeusze”

Meble ładne i poszukiwane

Tarcia powinna leżeć 3 do 6 lat, zanim będzie można ją wykorzystać do produkcji wygodnego krzesła, albo ramy okiennej, która nie wypadnie z otworu na skutek zeschnięcia. Szesć lat to bardzo długo... i to jest jedną z przyczyn, dla których naturalne surowce coraz częściej zastępowane są przez syntetyki. Nie wszystko da się jednak zrobić z tworzyw sztucznych.

W Nadmorskich Zakładach Usług Meblarskich kredujemy i kompletujemy wyposażenie do produkcji mebli, w tym: wierzby, oklejanych jesionem, dębem, mahoniem, brzoza. W jednym z trzech trójmiejskich zakładów usługowych można więc sobie zamówić regał lub szafę do złudzenia przypominającą

„Mahonie” i „Deby” — tylko nieco lżejsze. Zapotrzebowanie jest bardzo duże toteż usługi trzeba zamać rok wcześniej. Znudziły nam się już trochę mieszkania umeblowane w identyczne komplety. Kuszą fotele o oryginalnych obiciach. Zdarza się i tak, że do zakładu usługowego klient przychodzi z własnym materiałem.

Usługi dla ludności stanowią część oferty spółdzielczej. Drugi kierunek działalności to produkcja rynkowa. Stali bywalcy sklepów meblowych mieli nieraz możliwość zauważyć wygodne zestawy wypoczynkowe lub kredensy firmowane przez spópkę spółdzielczą.

Od lat produkuje się zestaw, złożony z dwóch foteli, kanapy i miękkich łaboretów. Czas by wywniósł coś nowego. Taką zupełnie „świeżą” propozycją, jest przygotowywana do zaprezentowania na najbliższych targach w Poznaniu unowocześniona wersja kompletu wypoczynkowego — głębokie fotele z wysokimi oparciami, wykończone skajem, kanapa i puły. Bardzo ładnie wyglądają supelkowe obicia w ciepłych kolorach.

Autobusy inaczej

W związku z robotami kanalizacyjnymi na ulicy Kościuszki w Sopocie, od 6 bm. (godz. 23.30) do 8 bm. (godz. 4.30) autobusy linii nr 117 i 143 od ul. Sikorskiego do ul. Dzierżyńskiego jeżdżąć będą w obu kierunkach al. Niepodległości zatrzymując się na przystanku autobusowym przy ul. Wybickiego.

Wszystko to, jeśli będzie się podobalo naszym handlowcom, trafi na gdański rynek jeszcze w tym roku; na razie w krótkiej serii próbnej.

Niezłym sondażem opinii na temat tego czy innego mebla są zakłady usługowe. Popularne przed kilkoma laty fotele „Tadeusz”, „Karolina”, „Do minik” też były swego czasu robione na zamówienie; zanim nie weszły do produkcji.

Meble, zamawiane przez indywidualnych odbiorców, wymagają od stolarzy i tapicerów nieraz wielkiego kunsttu i... wyobraźni, bo przecież nie tylko czasami klient przyniesie szkic tego co chciałoby się mieć. A fachowców z prawdziwego zdarzenia jest coraz mniej. Każdy więc młody człowiek, który ma kierunkowe wykształcenie i w dodatku zamieszkanie w mieście, musi być w stanie wykonać to, co trzeba.



Gdańsk — siedziba Przedsiębiorstwa Robót Sanitarno-Parzadkowych (PRSP) przy ul. Oruńskiej.

Ważne informacje

Ważne informacje dla mieszkańców Gdańska. W sprawie remontów dróg i innych prac publicznych prosimy o wyrozumiałość i cierpliwość.

Ważne informacje dla mieszkańców Gdańska. W sprawie zmian w godzinach pracy niektórych instytucji prosimy o wyrozumiałość.

Ważne informacje dla mieszkańców Gdańska. W sprawie zmian w godzinach pracy niektórych instytucji prosimy o wyrozumiałość.

Ważne informacje dla mieszkańców Gdańska. W sprawie zmian w godzinach pracy niektórych instytucji prosimy o wyrozumiałość.

Ważne informacje dla mieszkańców Gdańska. W sprawie zmian w godzinach pracy niektórych instytucji prosimy o wyrozumiałość.

Ważne informacje dla mieszkańców Gdańska. W sprawie zmian w godzinach pracy niektórych instytucji prosimy o wyrozumiałość.

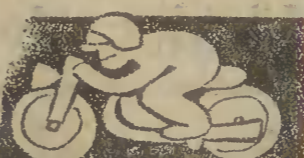
Ważne informacje dla mieszkańców Gdańska. W sprawie zmian w godzinach pracy niektórych instytucji prosimy o wyrozumiałość.

Ważne informacje dla mieszkańców Gdańska. W sprawie zmian w godzinach pracy niektórych instytucji prosimy o wyrozumiałość.

Ważne informacje dla mieszkańców Gdańska. W sprawie zmian w godzinach pracy niektórych instytucji prosimy o wyrozumiałość.



Kacik z klaskaniem



Mniej „Volkswagenów“

Z informacją z Rzymu o ograniczeniu produkcji samochodów w konkretnie samochodów „Fiat“, zbliża się wiadomość o podobnych kłopotach największego koncernu samochodowego w Europie jakim są zakłady „Volkswagen“. Na walnym zgromadzeniu akcjonariuszy koncernu poinformowano, że nie tylko w samej RFN lecz także za granicą, szczególnie w USA, spadają zamówienia na samochody średnio- i ciężarowej klasy. W związku z tym w zakładach wytwarzających samochody wprowadzono już prace w skróconym wymiarze czasu, aby uniknąć kosztowych zwolnień pracowników.

Do silników diesla

Przez 5 godzin pracował doświadczalny traktor zasilany mieszaniną oleju rzepakowego i oleju napędowego, stosowanego normalnie do silników diesla. Nie stwierdzono żadnych zakłóceń funkcjonowania silnika. Eksperyment ten stanowił część zakończonych już wstępnego etapu doświadczeń z różnymi mieszankami tych olejów. m. in. ustalono, że możliwe są rozmaite mieszanki, nie należy jednak przekraczać 50 proc. oleju rzepakowego.

Paliwo z eukaliptusa

Paliwo z eukaliptusa z 30 proc. dodatkami benzyny wykorzystuje się eksperymentalnie w Japonii. Na prace nad nim przeznaczono dość znaczne środki, surowiec jest bowiem dostępny — rośnie szybko. A spaliny samochodów napędzanych tym paliwem — charakteryzują się mniejszą zawartością szkodliwych substancji.



CHICAGO. Widok z jednego z wieżowców centrum na Lake Shore Drive — wielopasmową drogę szybkiego ruchu, leżącą tuż nad brzegiem Jeziora Michigan. Fot. ANDRZEJ CHYLINSKI

Niezawodny szybkościomierz

Wskaźniki zwykłego szybkościomierza samochodowego otrzymującego informacje z kół nie są zbyt dokładne, zależą bowiem od tarcia, typu nawierzchni, ciśnienia w oponach i wielu innych czynników. Ta przybliżona ocena szybkości jazdy zwiększa często niebezpieczeństwo na drodze. Naukowcy politechniki w Kujawstwie zaproponowali prowadzenie pomiaru szybkości za pomocą mini-radiolokatora. Miniaturowy czujnik rejestruje drgania o wysokich częstotliwościach, które odbijają się od drogi trafiają do specjalnego urządzenia, gdzie przekształcone są we wskaźniki cyfrowe, dokładnie odpowiadające szybkości jazdy w danym momencie. Oprócz zastąpienia zwykłej strzałki szybkościomierza cyframi wprowadzono dodatkową sygnalizację świetlną: podczas szybkości do 60 km na godz. pali się zielone światło, od 60 do 90 — żółte, a powyżej 90 — czerwone. Rejs-

W stolicy Węgier

Mini-komputerowy system kierowania ruchem ulicznym

W Budapeszcie przekazano do eksploatacji pierwszy mini-komputerowy system regulowania ruchu ulicznego. Specjalne detektory informują o natężeniu ruchu na ulicy, a komputer po opracowaniu otrzymanych informacji, przystosowuje prace sygnalizatorów świetlnych do rytmu ruchu ulicznego. Do poprawy regulowania ruchu ulicznego w 2-milionowej stolicy WRL przeznaczyło się również wprowadzenie specjalnych sygnalizatorów świetlnych dla autobusów poruszających się po wodrobnicy pasażerów. Sygnalizatory te zapalają zielone światła dla autobusów nieco wcześniej, co przyczynia się do przyspieszenia ruchu autobusów komunikacji miejskiej.

W ciągu ostatnich 10 lat ruch uliczny w Budapeszcie znacznie się nasilił. Obecnie sieć komunikacji miejskiej przewozi 4,5 mln pasażerów. Tramwaje przewożą 38 proc. osób, autobusy 38 proc., kolej podmiejska 6 proc., a metro 17 proc. 23-kilometrowa sieć budapeszteńskiego metra przewozi w ciągu dnia prawie milion pasażerów.

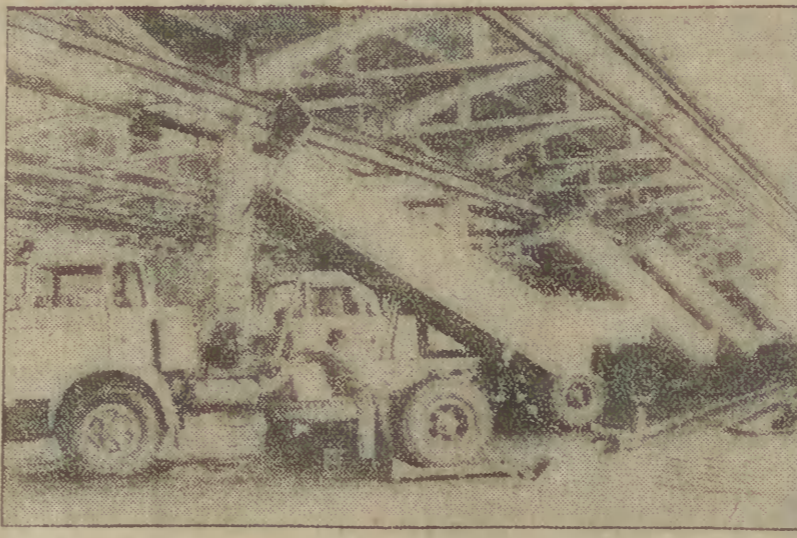
Wraz z rozbudową sieci metra modernizowana jest komunikacja tramwajowa. W związku z potrzebą oszczędności energii i ochrony środowiska będzie rozszerzona również sieć trolejbusowa.

Motoryzacja pod znakiem elektroniki

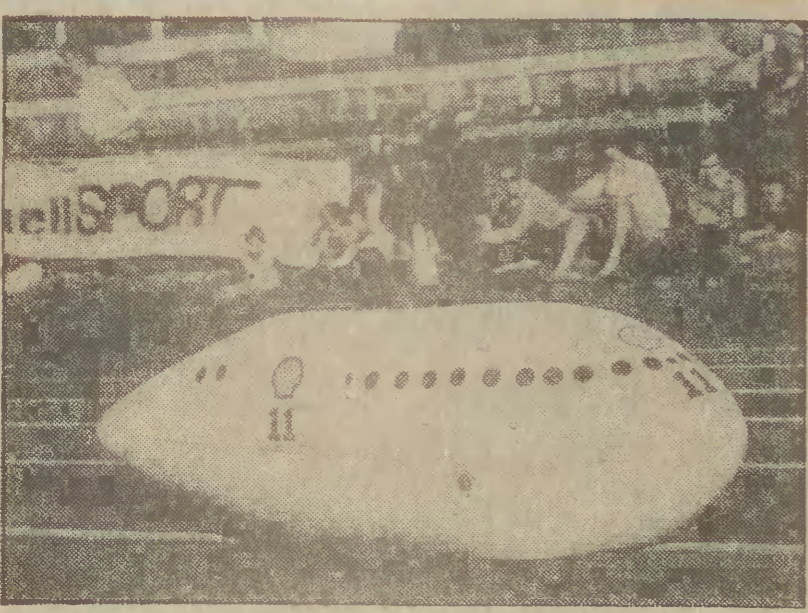
Francuscy specjaliści motoryzacji oceniali, że najdalej za pięć lat produkowane we Francji i w innych państwach samochodów będą co najmniej w 10 proc. wyposażone w elektroniczne urządzenia, zaś za 10 lat udział elektronicznych w samochodach wzrośnie do 15-20 proc.

Przed dwoma laty firma „Renault“ podpisała porozumienie z amerykańskim przedsiębiorstwem „Bendix“ w zakresie rozwoju elektroniki motoryzacyjnej. W celu wcielenia w życie tego porozumienia uruchomiono w Tuluzie produkcję urządzeń elektronicznych przeznaczonych dla samochodów. Wytwarza się tu aparaty zapłonowe, które są montowane w niektórych wozach „Renault“. Urządzenia te pozwalają m. in. dobrać optymalne zużycie paliwa. Wykonuje się tu także regulatory, które mogą automatycznie zmniejszać kierownicę utrzymując stałą prędkość. Ponadto fabryka planuje produkcję urządzeń do elektronicznego wtryskiwania paliwa oraz elektronicznie sterowaną sztywną biegów.

Na taśmie „Liaz-Madara“



Bułgarski przemysł motoryzacyjny rozwija się w szybkim tempie dzięki współpracy z ZSRR, Czechosłowacją i innymi krajami socjalistycznymi. Obecnie własna produkcja pokrywa 80 proc. zapotrzebowania kraju na środki transportu. Samochody ciężarowe „Liaz-Madara“ montowane są w kooperacji z czechosłowackim przemysłem w miejscowości Strumca (na zdjęciu). CAF — BTA



KTO CHCE — HOROSKOP

NA SOBOTE — 6 września

BARAN (21 III — 20 IV) Więcej wiary w siebie. Klątwa na Twoją inicjatywę. Zdobądź się na nią, bo warto.

BYK (21 IV — 21 V) Bez względu na zwiększone obowiązki zawodowe pomyśl o sprawach rodzinnych.

BLIŹNIĘTA (22 V — 21 VI) Widoczna poprawa atmosfery domowej. Sprawy to niespodziewana, pomyślna wiadomość.

RAK (22 VI — 22 VII) Trzeba będzie udowodnić, że stać Cię na wiele. Próba wypadnie pomyślnie.

LEW (23 VII — 22 VIII) Zapowiedziana wizyta kogoś dawno nie widzianego wprowadzi trochę zamieszania w Twoje życie osobiste.

PANNA (23 VIII — 22 IX) Chyba nie warto się angażować. Obiekt zainteresowania nie jest tak ciekawy jak Ci się w tej chwili wydaje.

WAGA (23 IX — 23 X) Zmobilizuj się i napisz list, na który ktoś niecierpliwie czeka.

STRONCION (24 X — 22 XI) Udane spotkanie towarzyskie będzie miało wpływ na Twoją pracę zawodową.

STRZELEC (23 XI — 21 XII) Nie trzeba było przeciągać struny. Kwiatki i uśmiech może poprawić sytuację.

KOZIOROZC (22 XII — 20 I) Nie upieraj się, bo nie masz racji. Posłuchaj dobrej rady i spokójnie ją przemyślaj.

WODNIK (21 I — 20 II) Więcej taktu we współpracy z kolegami. Pamiętaj, że nie tylko Ty masz mnóstwo osobistych kłopotów.

RYBY (21 II — 20 III) Masz rację, konsekwanlnie więdąż do raz wytyczonego celu. Czeka Cię uznanie.

MOTORYZACYJNE

SEGMENT „Swarcza“ 2300 m. nowy — sprzedam. Tel. 26-05-98. S-7587

PIECE elektryczne, akumulatory, wentylator — sprzedam. Gdynia — Dąbrowski, Gdynia, Gdynia 12. S-7990

KAFELKI białe, wzorzyste — sprzedam. Gdynia — Witomino, ul. Narzytowa 9/58. S-7610

ŁOŻKO piętrowe z materacami — sprzedam. Telefon 24-16-63. S-7928

„JOWISZ“ nowy sprzedam. Gdynia Dąntyska 4C/7. S-7928

TAKSOMETER Haldia sprzedam. Tel. 43-03-87. G-19714

BETONIARKA 160 l — niędrogie sprzedam. Tel. 41-07-97. G-19722

BLAM karakulowy sprzedam. Tel. 41-72-05. G-19791

ZŁOTY zegarek i lancuszek — sprzedam. Tel. 51-00-96. G-19720

PIERSIENIÓWEK tubusowy, 20 tyz. z tubusami, 4,00 g, wielkość 21 — tanio sprzedam. Oferty 19784. Biuro Ogłoszeń. 80-958 Gdansk.

STÓL, krzesła i fotele pokryte skórą wzorach inkaskich — sprzedam. Gdansk — Przymorze, Obronców Wybrzeża 83/31. G-19777

GRAMOFON stereofoniczny ze wzmacniaczem, typ Fonomaster — tanio sprzedam. Tel. 41-43-10. G-19656

BLAM — łapki karakulowe, ozbrane — sprzedam. Telefon 51-00-96. G-19657

OWCZARKI niemlekkie, amlekkie (kucyki) bardzo tanio sprzedam. Rumia, ul. Siska 7. S-7898

OGŁOSZENIA

PIKORÓJ dwuosobowy do wynajęcia. Tel. 41-66-26. G-19855

M-5, spółdzielcze, Gdansk-Morona przed zastąpieniem — zamienie na podobne w Pruszczy. Oferty 19715. Biuro Ogłoszeń. 80-958 Gdansk.

DWA pokoje z kuchnią, łazienką i ogródkiem (placem) zamienie na równoznaczne lub większe. Gd-Wrzeszcz, Kochanowskiego 108 m. 1. G-19706

GDANSK — Chelm (zastąpienie, bazylisk) 3 pokoje, kuchnia, parter — zamienie na 2 mieszkania. Tel. 31-06-60 lub oferty 19702. Biuro Ogłoszeń. 80-958 Gdansk.

POZUKUJE kawalerki lub samotelnego pokoju w Gdansk (najchętniej we Wrzeszczu). Oferty 19699. Biuro Ogłoszeń. 80-958 Gdansk.

MALZENISTWO bezdzietne poszukuje mieszkanca w Gdansk do wynajęcia. Tel. 31-06-21, wew. 278. G-19697

MALZENISTWO bezdzietne poszukuje M-1 lub niepełnego pokoju. Oferty 19691. Biuro Ogłoszeń. 80-958 Gdansk.

M-2, własnościowa, Przymorze — zamienie na większe. Oferty 31. Biuro Ogłoszeń. 80-958 Gdansk.

POZ. willi (garaż, telefon) w Gdyni — Witomino — wnymane (najchętniej cudzoziemcom). Tel. 21-03-17. S-7696

MŁODA, pracująca, poszukuje skromnego pokoju. Oferty 7616, UPT, 81-301 Gdynia 1.

POKÓJ do wynajęcia. Gdansk, ul. Tarnińskiego. G-19723

POKÓJ odnajme. Pruszczy. Nad Rałunia 46. G-19783

REKREACJA

REKREACJA pomalutko polega pomagając w pracach do mowy. Oferty 19733. Biuro Ogłoszeń. 80-958 Gdansk.

WYNAJME pokój samotnemu panu. Tel. 31-04-42. G-19738

DOM jednorodzinny, na rok — odstąpię. Tel. 329-322. G-16081

PRACA

OPIEKUNKA do dziecka, najchętniej dochodząca — potrzeba. Wrzeszcz, Hłębista 68a. 2. G-50

PRZEDSZKOLE GFM w Gd., Oliwie, ul. Opaska 12A w (parku olkowym) zatrudni kucharzki na rok etatu. Informacje w przedszkolu. G-19721

PRZEDSZKOLE nr 6 Gd. Przymorze, ul. Lumumby 12 — zatrudni zaraz dwóch parcowek obsługi na pół etatu. G-19994

KUCHARZKA, pomoce do kuchni (recepty), portiera — zatrudnie. Par „Eda“ Zaspia. Startowa 30. G-19602

ZGUBY

POLITECHNIKA Gdanska ustrzegająca zagubiona legitymację pracowniczą, na nazwisko Marek Swiderski. G-19686

NAUKA

MATEMATYKI ucze. Telefon 51-26-04. S-1090

W ELBLĄGU „Lingwista — Oświata“ przyjmują zapisy na rozpoczynające się we wrześniu przypiękone kursy języków: angielskiego, niemieckiego, prowadzone w la boratorium. Tygodniowe 4 godz. lekcyjnych. Opłata roczna 3000 zł. Po realizowaniu programu — egzamin przed Państwową Komisją Egzaminacyjną. Informacje, zapisy: Centrum Naukowania Języków, Owech, Bema 30, ZSE, codziennie, godz. 9-15, tel. 24-31. K-6428

MATEMATYKA fizyka — korepetycje. Tel. 51-34-29. S-1097

TECHNIKA I ZASADNICZA SZKOŁA BUDOWLANA ZIĘDNOZENIA BUDOWNICTWA PRZEMYSŁOWEGO „PÓLNOC“

w Gdańsku-Oliwie, ul. Lumumby 5, tel. 53-02-91 do 93

oraz

PRZEDSIĘBIORSTWO INSTALACJI PRZEMYSŁOWYCH „INSTAL“

Gdańsk, tel. 475-439

DOKONUJE UZUPELNIĄCYCH ZAPISÓW

klas I na rok szkolny 1980/81 do zawodów:

- monter instalacji przemysłowych
- kierunek 3-letni, wiek od 15 lat, w tym specjalności:
 - monter instalacji tlenowych, acetylenowych, sprężonego powietrza.
 - monter instalacji centralnego ogrzewania i spawacz
 - monter instalacji wodociagowych i kanalizacyjnych
 - monter instalacji gazowych i przemysłowych
 - izolator
- monter instalacji wentylacyjno-klimatyzacyjnych
- kierunek 2-letni, wiek od 16 lat

Zamiejscowym zapewnia się zakwaterowanie i wyżywienie w internacie.

Wszelkich informacji udziela sekretariat szkoły w godzinach od 8-14, tel. 53-02-91, do 93.

K-6750

DO WYBORU

DO KOLORU

TEATRY

GDANSK PAŃSTWOWA OPERA I FILHARMONIA BALIETKA — Koncert symfoniczny. G. 19-20

GDANSK TEATR „WYBRZEŻE“, Targ Wesoły — Iwona, księżniczka Burgunda, G. 19

SOPOT SCENA KAMERALNA ul. Bob. Monu, Caszino 39-41 — Wassa, G. 19

PIELAG TEATR DRAMATYCZNY — Płuska, G. 19

WYSTAWY

GDANSK GALERIA GN ZPAP, ul. Pielbama 1 — wystawa pl. Niezależności dalekich arcyz. Z. Władet — w g. 19-17

AGWARZYSTO PRZYJACIOL, Sopot, Człystewskiego 12 — Wzrost Historii Sopotu, malowstwa I. Człystewskiego — w g. 19-16

SOPOT BWA, ul. Powstańców Wrzeszawskich 2-6 — wystawa pl. Wzrostek odowitka współczesnego — w g. 12-18

GDYNIA KMPK, ul. Swietojan ska 68 — wyst. pastel S. Tarkowa skier. do prac. prof. Stanisława (czytelnia klubu); malarstwo P. Artwicha z prac. prof. Zablockiego (kawiarnia klubu) — w g. 19-21

MUZEJA

Gdansk Muzeum Narodowe, ul. Toruńska 1 — w g. 9-15

Dwór Artusa, Długi Targ — w g. 13-18

Centrale Museum Morskie, ul. Szeroka 67/68 — w g. 12-18

Muzeum Historii Miasta Gdanska, ul. Długa — w g. 10-16

Muzeum Poczty i Telekomunikacji, oddział w Gdańsku, plac Obronców Poczty Polskiej — w g. 8-20-19

Oliwa Pałac Opatów — w g. 9-15

Rużnica Wodna nad Potokiem Obłoków, ul. Bystowska 1 — w g. 10-17

KINA

GDANSK ŚRODMIEŚCIE I ENINGRAD — Manhattan (USA) od 1. 18. g. 10, 12, 14, 16, 20, 22, STUDYJNE KAMERALNY — ZAK — Lewoczerzka kobieta (RFA) od 1. 15. g. 13, 20, 22, 24, 26, 28, 30, 32, 34, 36, 38, 40, 42, 44, 46, 48, 50, 52, 54, 56, 58, 60, 62, 64, 66, 68, 70, 72, 74, 76, 78, 80, 82, 84, 86, 88, 90, 92, 94, 96, 98, 100, 102, 104, 106, 108, 110, 112, 114, 116, 118, 120, 122, 124, 126, 128, 130, 132, 134, 136, 138, 140, 142, 144, 146, 148, 150, 152, 154, 156, 158, 160, 162, 164, 166, 168, 170, 172, 174, 176, 178, 180, 182, 184, 186, 188, 190, 192, 194, 196, 198, 200, 202, 204, 206, 208, 210, 212, 214, 216, 218, 220, 222, 224, 226, 228, 230, 232, 234, 236, 238, 240, 242, 244, 246, 248, 250, 252, 254, 256, 258, 260, 262, 264, 266, 268, 270, 272, 274, 276, 278, 280, 282, 284, 286, 288, 290, 292, 294, 296, 298, 300, 302, 304, 306, 308, 310, 312, 314, 316, 318, 320, 322, 324, 326, 328, 330, 332, 334, 336, 338, 340, 342, 344, 346, 348, 350, 352, 354, 356, 358, 360, 362, 364, 366, 368, 370, 372, 374, 376, 378, 380, 382, 384, 386, 388, 390, 392, 394, 396, 398, 400, 402, 404, 406, 408, 410, 412, 414, 416, 418, 420, 422, 424, 426, 428, 430, 432, 434, 436, 438, 440, 442, 444, 446, 448, 450, 452, 454, 456, 458, 460, 462, 464, 466, 468, 470, 472, 474, 476, 478, 480, 482, 484, 486, 488, 490, 492, 494, 496, 498, 500, 502, 504, 506, 508, 510, 512, 514, 516, 518, 520, 522, 524, 526, 528, 530, 532, 534, 536, 538, 540, 542, 544, 546, 548, 550, 552, 554, 556, 558, 560, 562, 564, 566, 568, 570, 572, 574, 576, 578, 580, 582, 584, 586, 588, 590, 592, 594, 596, 598, 600, 602, 604, 606, 608, 610, 612, 614, 616, 618, 620, 622, 624, 626, 628, 630, 632, 634, 636, 638, 640, 642, 644, 646, 648, 650, 652, 654, 656, 658, 660, 662, 664, 666, 668, 670, 672, 674, 676, 678, 680, 682, 684, 686, 688, 690, 692, 694, 696, 698, 700, 702, 704, 706, 708, 710, 712, 714, 716, 718, 720, 722, 724, 726, 728, 730, 732, 734, 736, 738, 740, 742, 744, 746, 748, 750, 752, 754, 756, 758, 760, 762, 764, 766, 768, 770, 772, 774, 776, 778, 780, 782, 784, 786, 788, 790, 792, 794, 796, 798, 800, 802, 804, 806, 808, 810, 812, 814, 816, 818, 820, 822, 824, 826, 828, 830, 832, 834, 836, 838, 840, 842, 844, 846, 848, 850, 852, 854, 856, 858, 860, 862, 864, 866, 868, 870, 872, 874, 876, 878, 880, 882, 884, 886, 888, 890, 892, 894, 896, 898, 900, 902, 904, 906, 908, 910, 912, 914, 916, 918, 920, 922, 924, 926, 928, 930, 932, 934, 936, 938, 940, 942, 944, 946, 948, 950, 952, 954, 956, 958, 960, 962, 964, 966, 968, 970, 972, 974, 976, 978, 980, 982, 984, 986, 988, 990, 992, 994, 996, 998, 1000

SPOTKANIA W DWÓJCE

26.10 — Lato w dwójce

26.10 — Mily i rzeczywistość

26.10 — Rok zerowy — cicha śmierć Kambodży — ang. film dokum.

26.10 — Mówić nie mówić — program public.

26.10 — 24 godziny (kolor)

26.10 — Mieszkańcy laguny

DIŻURY

Ostre diżury pełnia: Instytut Chirurgr AM w Gdańsku, ul. Dąbki 7 z Instytutem Chorób Wewnętrznych.

ROZNE

Pogotowie Telewizyjne WPHW — czynne w g. 13-30 dla mieszkańców Gdanska 1 Sopotu, ul. Szczecińska 23A — tel. 52-54-04 dla mieszkańców Gdyni, ul. Warszawska 28 — tel. 21-64-81 (zgłoszenie telefoniczne przyjmowane całą dobę)

Telefon „W“ 31-21-88 — czynny od godz. 15 do 17 codziennie o prócz sobót, niedzieli, świąt i w świątecznych wolnych dni

Pogotowie lokatorskie Gdansk — tel. 32-59-34 w g. 8-22

Telefon Zaufania — Anonimowy Przyjaciół — telefon 31-01-00 w Gdyni 18-6

Numery telefonów alarmowych Komendy straży pożarnej Gdansk, Sopot, Gdynia, Puck, Pruszcz Gd., Starogard, Elbląg, Tczew, Wejherowo, Kartuszy Kościerzyna, Kwidzyn, Malbork, Braniewo — 88; Nowy Dwór — 68; Sztum — 22-22; Pasłęk — 4-1-6

Pogotowie Techniczne PP Polmozyb — czynne całą dobę tel. 884

Pomoc drogową — Gdansk — 91 23-05-90 (cała doba); Gdynia — 28-06-85 (cała doba); Elbląg — 24-88; Kościerzyna — 10-83.

wieczor

OZIENNIK ROBOTNICZEJ SPÓŁDZIELNI WYDAWNICZEJ „PRASA-KSIĄZKA-RUCH“

WYDAWA: RSW „Prasa-Książka-Ruch“, Komitet Wydawczy - Rolportażowy, 80-958 Gdansk, ul. Tkaeka 9/10.

REDAKCJA KOLEGIUM. REDAKCJA — Gdansk, Targ Drzewny 3/7. Nasz adres powstaje: Redakcja „Wieczor Wybrzeża“ — 80-831 Gdansk 50, skrytka pocztowa nr 18.

TELEFONY: 81-14-24 — red. naczelny i sekretariat; 31-42-10 — z-ca red. naczelnego; 31-95-14 — sekretarz redakcji; 31-82-31 — dz. ekon.-morski; 31-81-65 — dz. kulturalny; 31-27-49 — dz. miejski; 31-85-85 — dz. sportowy; 31-63-42 i 31-00-31 — dz. łączności z Czytelnikami — przyjmują interesujących w godz. 10-12; prawnik w sprawie w godz. 13,30-15,30 i soboty w godz. 12,30-14,30; czynny publicysta w srody i piatki w godz. 15-16; 31-50-41 — centrals — łacy 24; 31-85-85 — dz. sportowy; 20-40-48 — przedstawiciel w Gdyni, ul. 3 Maja 27/31 m. 66.

OGŁOSZENIA PRZYJMUJE: Biuro Ogłoszeń — Gdansk, Targ Drzewny 3/7; tel. 31-55-80; czynne w godz. 9-13, w sobote w godz. 8-12.

UPT — Gdynia 1, ul. 16 Lutego 10; tel. 21-73-79; w godz. 10-17.

UPT — Sopot 1, ul. Kościuski 3; tel. 51-17-84; w godz. 10-17, soboty 10-17.

UPT — Gdansk 6, Wrzeszcz, ul. Grunwaldzka 168; tel. 41-56-31; w godz. 8-18.

WFP — Gdansk, ul. Długa 80/76; tel. 31-80-81; w godz. 8-20.

PRENUMERATA: roczna — 93 zł; półroczna — 50 zł; kwartalna — 28 zł; miesięczna — 16 zł.

Nr indeksu 36394

Zam. 2320 — J-7