

# Sejm kontynuuje obrady

## Projekty planu i budżetu na 1978 rok

### Aktualne problemy polityki zagranicznej

Na rozpoczęciu wczoraj dwudniowego posiedzenia Sejmu PRL trwa debata nad projektami przyszłorocznego planu i budżetu.

Drugie czytanie tych projektów poprzedziła złożona Sejmowi informacja o polskiej polityce zagranicznej. W uchwale na ten temat Sejm zaakceptował działalność naszego państwa na arenie międzynarodowej podkreślając, że umacnia

#### SPRAWOZDAWCY SEJMOWI PAPISZA:

O godz. 10.00 rozpoczęło się posiedzenie Sejmu PRL.

W ławach Rady Państwa — Edward Gierek wraz z przewodniczącym Rady — Henrykiem Jabłońskim. W ławach rządowych — członkini gabinetu z prezesem Rady Ministrów Piotrem Jaroszewiczem.

Obrazy otworzył marszałek Sejmu Stanisław Gucwa. Sejm uczył chwilą milczenia pamięć zmarłego niedawno posła Zdzisława Siedlewskiego.

Porządek dzienny rozpoczętego w piątek dwudniowego posiedzenia został uzupełniony o punkt „zmiany w składzie Rady Ministrów”.

W pierwszym punkcie porządku dziennego minister spraw zagranicznych Emil Wojtaszek przedstawił informację o niektórych aktual-

### E. Gierek i P. Jaroszewicz przyjęli N. Patoliczewa

Wczoraj I sekretarz KC PZPR Edward Gierek i prezes Rady Ministrów Piotr Jaroszewicz przyjęli przebywającego w Polsce ministra handlu zagranicznego ZSRR Nikołaja Patoliczewa.

W spotkaniu uczestniczyli: członek Biura Politycznego, sekretarz KC PZPR — Stefan Olszowski oraz minister handlu zagranicznym i gospodarki morskiej — Jerzy Olszewski.

W toku przyjacielskiej, serdecznej rozmowy omawiano wszelkie problemy dalszego rozwoju polsko-radzieckiej współpracy gospodarczej.

Ona suwerenność, bezpieczeństwo i pozycję Polski.

W dyskusji poselskiej nad projektami planu i budżetu podkreślono, że zakładają one dalszą poprawę warunków życia społeczeństwa oraz zmierzają do umocnienia potencjału gospodarczego kraju.

Debata jest kontynuowana dziś.

uchwały o Narodowym Planie Społeczno-Gospodarczym na rok 1978 i ustawy budżetowej na rok przyszły.

W wyrażeniu w dyskusji pełną aprobata dla podstawowych założeń planu społeczno-gospodarczego rozwoju i budżetu państwa na 1978 r. posłowie podkreślali, że zapewniają

ty do faktycznych potrzeb rynku krajowego i odbiorców zagranicznych.

● Dla rolnictwa i całej gospodarki żywnościowej zasadniczą sprawą w roku przyszłym będzie przezwyciężenie dotychczasowych trudności i zapewnienie szybszego rozwoju towarowej produkcji rolnej.

● Pomysłowemu wykonywaniu przyszłorocznych zadań naszej gospodarki oraz realizacji zamierzonych perspektyw tywnych sprzyja — wskazywali posłowie — aktywna polityka zagra-

nych problemach polityki zagranicznej PRL (Omówienie wystąpienia E. Wojtaszka podajemy oddzielnie).

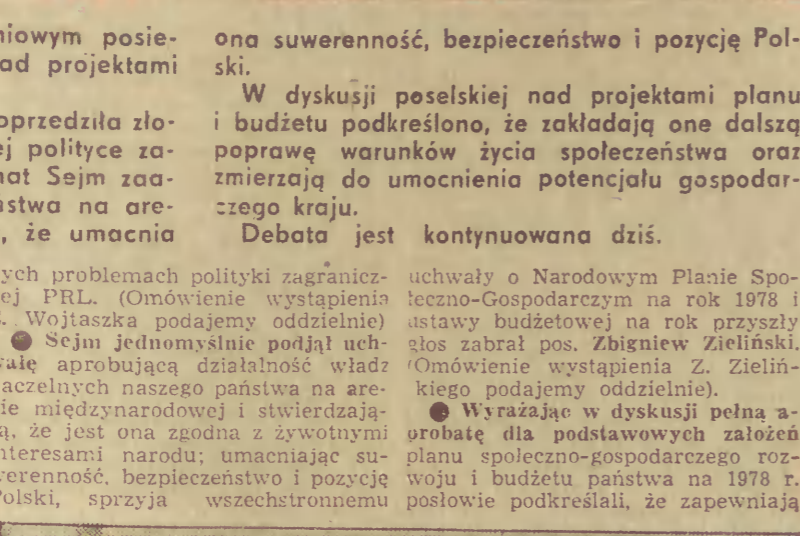
● Sejm jednogłośnie podjął uchwale aprobowaną działalność władz naczelnych naszego państwa na arenie międzynarodowej i stwierdzającą, że jest ona zgodna z żywymi interesami narodu; umacniająca suwerenność, bezpieczeństwo i pozycję Polski, sprzyja wszechstronnemu

rozwojowi kraju (tekst uchwały podajemy oddzielnie).

● Następnie Sejm przystąpił do drugiego czytania projektów uchwały o Narodowym Planie Społeczno-Gospodarczym na 1978 r. oraz ustawy budżetowej na rok przyszły.

Sprawozdanie Komisji Planu Gospodarczego, Budżetu i Finansów o tych projektach przedstawił sprawozdawca generalny — poseł Józef Pińkowski (Omówienie wystąpienia Pińkowskiego podajemy oddzielnie).

● Jako pierwszy w dyskusji poselskiej nad rządowymi projektami



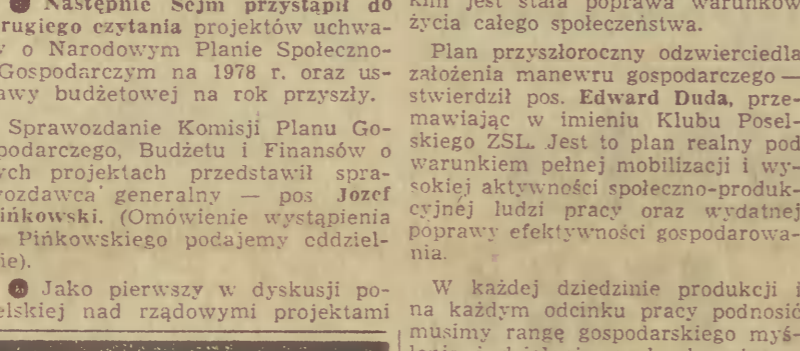
N. Patolichev, podczas obrad Sejmu PRL

CAF - Kwiatkowski - Telefoto



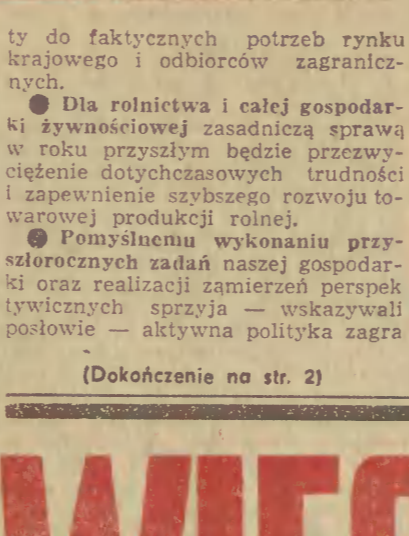
N. Patolichev, podczas obrad Sejmu PRL

CAF - Kwiatkowski - Telefoto



N. Patolichev, podczas obrad Sejmu PRL

CAF - Kwiatkowski - Telefoto



Wydział kadłubowy Stoczni Gdańskiej im. Lenina.

Fot. M. Zarzecz

(Dokończenie na str. 2)

(Dokończenie na str. 2)

(Dokończenie na str. 2)

(Dokończenie na str. 2)

(Dokończenie na str. 2)

(Dokończenie na str. 2)

(Dokończenie na str. 2)

(Dokończenie na str. 2)

(Dokończenie na str. 2)

(Dokończenie na str. 2)

(Dokończenie na str. 2)

(Dokończenie na str. 2)

(Dokończenie na str. 2)

(Dokończenie na str. 2)

(Dokończenie na str. 2)

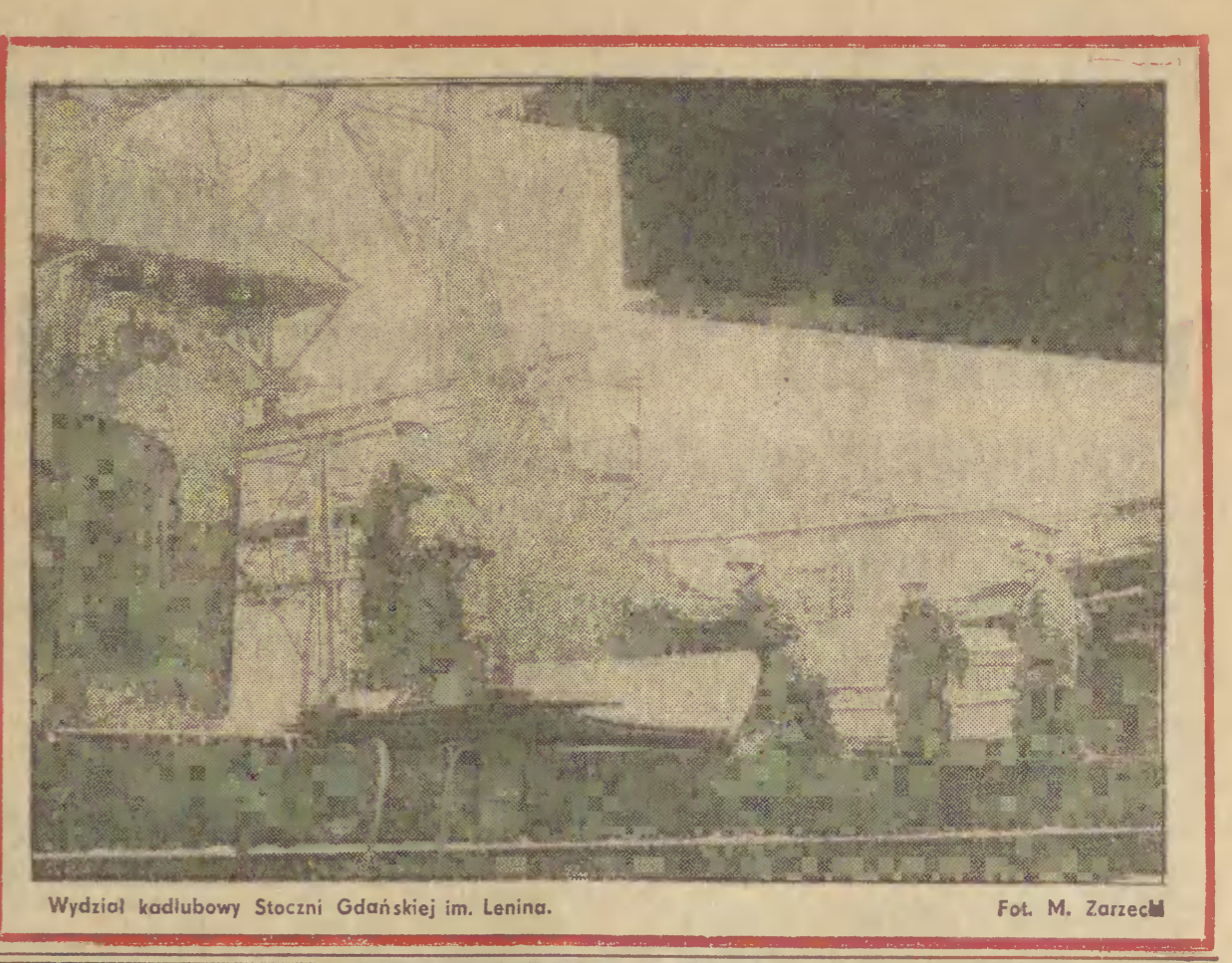
(Dokończenie na str. 2)

(Dokończenie na str. 2)

(Dokończenie na str. 2)

(Dokończenie na str. 2)

(Dokończenie na str. 2)



Wydział kadłubowy Stoczni Gdańskiej im. Lenina. Fot. M. Zarzecz

## WIECZÓR wybrzeża

GDANSK — SOPOT — GDYNIA

Nr 284 (6538) 17 i 18 grudnia 1977 r. Cena 1 zł

W obrotach bierze udział 150 de-

legatów reprezentujących wszystkie wyższe uczelnie Gdąnska. Celem konferencji jest podsumowanie do-

W obradach bierze udział 150 de-

W obradach bierze udział 150 de-

W obradach bierze udział 150 de-

W obradach bierze udział 150 de-

W obradach bierze udział 150 de-

W obradach bierze udział 150 de-

W obradach bierze udział 150 de-

W obradach bierze udział 150 de-

W obradach bierze udział 150 de-

W obradach bierze udział 150 de-

W obradach bierze udział 150 de-

W obradach bierze udział 150 de-

W obradach bierze udział 150 de-

W obradach bierze udział 150 de-

W obradach bierze udział 150 de-

W obradach bierze udział 150 de-

W obradach bierze udział 150 de-

### Wojewódzka Konferencja SZSP rozpoczęła obrady

## Nic co studenckie nie jest im obce

Dziś rano w auli Politechniki Gdąnskiej rozpoczęła obrady III Wojewódzka Konferencja Sprawozdawczo-Wyborcza Socjalistycznego Związku Studentów Polskich z udziałem I sekretarza KW PZPR Tadeusza Fiszbacha, sekretarza KW PZPR Mirosława Demichowicza i wicewojewody gdańskiego Jerzego Kołodziejewskiego.

(Dokończenie na str. 2)



### SESJA RADY NAJWYŻSZEJ ZSRR

Wczoraj zakończyła trzydniowe obrady sesja Rady Najwyższej ZSRR. Uchwalono ustawy o planie i budżecie państwa na 1978 rok, zatwierdzono dekrety wydane przez Prezydium Rady Najwyższej w okresie między sesjami oraz wybrano nowego Sąd Najwyższy ZSRR.

### EKSPLOZJA W SZARDZY



15 bm. w stolicy Dubaju w Zjednoczonych Emiratach Arabskich — Szardża nastąpiła eksplozja bomby przed biurem egipskich linii lotniczych. Ofiar w ludziach nie było, ale wybuch zdemolował budynek. N.ż.: posterunek wojskowy armii szejkana tu przed biurem.

CAF - AP - Telefoto

### NIE BĘDZIE „KONGRESU OSWIECIMSKIEGO”

Burmistrz Frankfurtu n/Meinem wydał zakaz zorganizowania prowokacyjnej imprezy, tzw. kongresu oświecimskiego, któremu patronują organizacje odwetowe i neofaszystowskie w Republice Federalnej Niemiec. Przed pięcioma miesiącami taki sam zakaz wydała władza Norymbergi.

### „BELGRAD-77”

Na wczorajszym posiedzeniu plenarnym uczestnicy spotkania belgradzkiego przyjęli sprawozdanie grup roboczych, które zakończyły swoją działalność. Nie osiągnięto natomiast porozumienia co do dalszego programu pracy i sposobu redagowania dokumentu końcowego.

## Ubywa kartek w kalendarzu

# Więcej towarów na rynek

## Nadal kłopoty transportowe

Do końca roku zostało zaledwie 11 dni roboczych. We wszystkich zakładach notuje się niezwykle wysokie tempo produkcji, od którego przecież uzależnione jest wykonanie planów rocznych. Musi być wykorzystana w pełni każda godzina, każda wolna maszyna i stanowisko pracy.

Dzisiaj na temat realizacji zadań wypowiadają się przedstawiciele trzech zakładów pracy województwa gdańskiego.

● Gdąskie Zakłady Drobiarskie w Żukowie, dyrektor naczelny ALOJZY JAWORSKI: — Zakład nasz może pochwalić się szczególnie dobrymi wynikami produkcyjnymi. Osią plan tego roku wyrosną 950 mln zł wartości produkcji i sprzedaży wykonaliśmy już 24 listopada. Dynamika wzrostu sprzedaży drobiu w stosunku do ub. roku wyniosła ok. 20 proc. Dzięki wcześniejszemu wykonaniu planu dodatkowo wyprodukujemy kureczątka oraz przetwory mięsne o łącznej wartości prawie 103 mln zł.

W bieżącym roku na jednego statystycznego mieszkańca województwa dostarczymy łącznie 12 kg mię-

sa drobiowego, co nas plasuje na pierwszym miejscu w kraju.

W tym roku po raz pierwszy udało nam się w grudniu pokryć w pełni potrzeby rynku na jaja święte. To samo odnosi się do kurcząt. Od 19 grudnia wprowadzamy do sprzedaży gęsi, kaczki i indyki. W przyszłym roku nastąpi moderniza-

cja zakładu, dzięki czemu zwiększymy zdolność produkcyjną o 33 proc. Do pełnego wykonania planu i jego przekroczenia przyczynili się nasi współpracownicy: spółdzielnie kółek rolniczych, rolnicze spółdzielnie produkcyjne oraz indywidualni hodowcy, którzy w terminie dostarczyli do zakładów surowiec. Im również chciałbym w tym miejscu serdecznie podziękować.

● Gościńcińska Fabryka Mebli, dyrektor naczelny STANISŁAW BARTOSZ: — Zadania roczne wykonaliśmy

(Dokończenie na str. 2)

## Od dziś można nadsyłać kupony

## Rozpoczynamy głosowanie

### na Gdąszczanina 1977

#### Lista nagród dla Czytelników

- gramofon
- koc elektryczny
- mikser
- nawilżacz powietrza
- ekspres do kawy
- suszarka N 207
- suszarka SR
- podgrzewacz do talerzy.

Na str. 3 zamieszczamy sylwetkę ostatniego kandydata do tytułu Gdąszczanina 1977. Znajdą dorobek zawodowy i społeczny wszystkich kandydatów, nasi Czytelnicy mogą przystąpić do głosowania. Zamieszczone od kilku dni kupony należy wypełnić i do 27 bm. nadesłać pod adres redakcji „Wieczoru Wybrzeża” 80-958 Gdąnsk, skrytka pocztowa 185 koniecznie z dopiskiem na kopercie „Gdąszczanin 1977”. Koperki prosimy nie zaklejać.

Każdy z Czytelników może nadesłać dowolną ilość kuponów na wybranego przez siebie kandydata.

Ponieważ nasi sympatycy nie zawsze mogą otrzymać egzemplarz gazety, a chcemy by jak największa ilość Czytelników wzięła udział w plebiscytcie, jeszcze przez kilka dni zamieszczac będziemy kupony.

Wśród wszystkich, którzy wezmą udział w plebiscytcie, niezależnie od tego na którego kandydata głosowali, rozlosujemy nagrody. Oto ich lista:

Aby Czytelnikom ułatwić głosowanie, w najbliższym czasie ponownie przedstawimy — już oczywiście w skrócie — wszystkich kandydatów do tytułu „Gdąszczanina 1977”.

Sądymy, że jak zwykle Czytelnicy wezmą gromadny udział w naszym plebiscytcie.

Świadczymy nadzieję, że dzięki kuponom, w naszym plebiscytcie wezmą udział także osoby, które nie otrzymają egzemplarza gazety.

Zdaniem ekipy chirurgów, zastosowa-

## Święta w „Smyku”



W warszawskim „SMYKU” — naszej największej placówce handlowej zaopatrzonej w Dzień Dziecka — urzęduje Mikołaj ku uciesze najmłodszych i zadowoleniu mam.

CAF - Kłof

## W KRAJU

### DELEGACJA BULGARII OPUŚCIŁA POLSKĘ

Wczoraj opuściła Polskę delegacja Frontu Ojczyźnianego Ludowej Republiki Bulgarii.

W toku wizyty uzgodniono zasady dalszej wzajemnej współpracy między Frontem Jedności Narodu i Frontem Ojczyźnianym. Penczo Kubandini ki zaprosił delegację OK FIN do złożenia wizyty w Bulgarii.

### W PŁOCKIEJ STOCZNI

Dziś pacylnie stoczni plockiej opuszczają dwie nowe jednostki transportowe — pchacz „Bizon” i motorowa barka dla Żegluzi Bydgoskiej. W końcowej fazie budowy jest także potężny prom kolejowo-drogowy „Ostrów 1” dla Stoczni im. Lenina.

### CIĄSKA Z PŁOŃSKA

Uruchomiony w grudniu ub. roku Zakład Przemysłu Cukierniczego im. 22 Lipca w Płońsku dostarczył na rynek 13,6 tys. ton ciastek, wykonując tym samym tegoroczne zadania planowe. Wyroby płońskiego zakładu cieszą się dużym powodzeniem. Do końca br. zakład dostarczy do datkwa ok. 700 ton wyrobów cukierniczych.

## Rozmowy Begin w Waszyngtonie

### Odroczono obrady konferencji kairskiej

Premier Izraela Menachem Begin konferował wczoraj w Białym Domu z prezydentem Carterem.

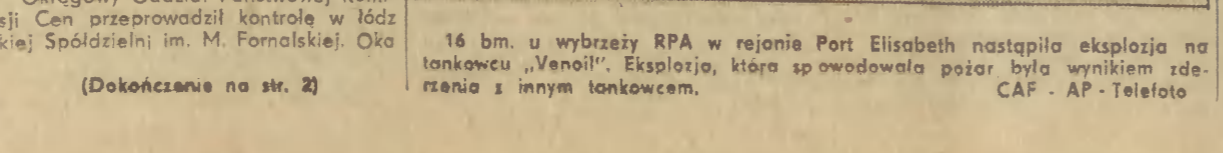
Szczegółowy raport z rozmowy Begin i Cartera w sprawie uregulowania konfliktu w Palestynie i kwestii granic państwa Izraela, zgodzie z propozycjami Begin, miałyby prawo do utrzymania „środków bezpieczeństwa”.

Również na Półwyspie Synajskim Izrael, zgodnie z propozycjami Begin, miałyby prawo do utrzymania „środków bezpieczeństwa”.

Z doniesień agencji wynika, że Begin oświadczył, iż Palestynczycy mieszkający na zachodnim brzegu Jordanu i w rejonie Gazy otrzymaliby „większą kontrolę nad swymi sprawami codziennymi”. Jednakże amerykańska agencja prasowa AP pisze, powołując się na źródła poinformowane, że Izrael miałby prawo do „stacjonowania w tych rejonach swoich sił bezpieczeństwa przez bliżej nie określony czas” oraz wykluczone są jakiegokolwiek

(Dokończenie na str. 2)

## Eksplzja na tankowcu



16 bm. u wybrzeży RPA w rejonie Port Elisabeth nastąpiła eksplozja na tankowcu „Venoil”. Eksplozja, która spowodowała pożar była wynikiem zdarzenia z innym tankowcem.

CAF - AP - Telefoto

(Dokończenie na str. 2)

(Dokończenie na str. 2)

(Dokończenie na str. 2)

(Dokończenie na str. 2)

(Dokończenie na str. 2)

# Aktualne problemy polityki zagranicznej

## Omówienie wystąpienia E. Wojtaszka

Naczelny celem naszej polityki zagranicznej jest zapewnienie bezpieczeństwa państwu i pomyślnych warunków zewnętrznego rozwoju państwa. Zadania polityki zagranicznej państwa wynikają z uchwał VI i VII Zjazdu PZPR. Naszym stałym dążeniem jest przyczynienie się do zbudowania sprawliwego, pokojowego i bezpiecznego świata.

Interesy narodowe Polski są nierozdzielnie związane z sojuszem, przyjaźnią i współpracą z ZSRR i innymi państwami wspólnymi socjalistycznymi. Pokojowy rozwój i bezpieczeństwo Polski opierają się przede wszystkim na braterskich więziach z ZSRR, na mocy i wartości wspólnoty państw socjalistycznych, na pogłębieniu współpracy między państwami socjalistycznymi.

Rok 1977 był równocześnie okresem wzmożonej aktywności Polski na arenie międzynarodowej na rzecz umocnienia odprężenia.

Aktualna sytuacja międzynarodowa charakteryzuje postęp odprężenia, zwłaszcza w Europie, umacnianie się zasad pokojowego współistnienia państw.

Szczegółowe znaczenie mają stosunki między ZSRR i USA. Stan tych stosunków w decydującym stopniu określa losy pokoju, rozwój procesu odprężenia i rozwiązywanie spornych, a niekiedy zapalnych problemów międzynarodowych. Wyrażamy zadowolenie z postę-

stw osiągniętych w radziecko-amerykańskich rokowaniach o ograniczeniu zbrojeń strategicznych.

Odprężenie wymaga wytrwałych i skuteczkich wysiłków, gdyż są jeszcze siły, które nie akceptują polityki odprężenia, a nawet usiłują ją podważyć. Wysoce szkodliwe dla odprężenia są intencje z jakimi niektóre ośrodki na Zachodzie prowadzą kampanie na rzecz rzekomej obrony praw człowieka.

Na ogólną sytuację międzynarodową nadal ujemnie wpływają nie uregulowane kwestie, takie jak konflikt na Bliskim Wschodzie i nabrzmiałe problemy na południu Afryki.

W 1977 roku kontynuowaliśmy dynamiczny rozwój wszechstronnej współpracy z Związkiem Radzieckim i innymi państwami socjalistycznymi.

Dalszemu umocnieniu uległ Układ Warszawski. Państwa RWPG osiągnęły wysoki etap współpracy.

Ważnym wydarzeniem było podpisanie w wyniku wizyty partynoparzystwa nowego układu o przyjaźni z NRD.

W wyniku wizyty delegacji partynoparzystwa w CSRS podpisane zostało wspólne oświadczenie w sprawie dalszego rozwoju i pogłębienia wzajemnej współpracy i umocnienia przyjaźni.

Wizyta Edwarda Gierka we Francji była potwierdzeniem obopólnej i trwałego zainteresowania rozwojem dwustronnych stosunków oraz kontynuacją dialogu politycznego.

Rozmowy E. Gierka we Włoszech podniosły rangę stosunków politycznych i wytyczyły nowe perspektywy współpracy gospodarczej.

Doniosłe znaczenie ma wizyta i sekcja KC PZPR w Watykanie i jego rozmowy z papieżem Pawłem VI.

W całokształcie naszej polityki zagranicznej istotne miejsce zajmuje problematyka stosunków z RFN. Proces ich normalizacji jest czynnikiem stopniowego rozwoju dwustronnej współpracy oraz stymulatorem procesów odprężeniowych w Europie.

Wyrażamy przekonanie, że wizyta prezydenta Jimmy'ego Cartera będzie konstruktywną i wyrywkowo pozytywną dla dalszego rozwoju dwustronnych, przyczyni się do umocnienia pokoju i rozwoju współpracy międzynarodowej.

Polska realizuje w pełni zasady i postanowienia Aktu Końcowego KBWE traktując je jako integralną całość. We współpracy gospodarczej i naukowo-technicznej zmierzamy do usunięcia dyskriminatornych praktyk.

Kładziemy nacisk na wywołanie nieuzasadnionej dysproporcji w wymiarze kulturalnej i informacyjnej.

Spotkanie w Belgradzie powinno przyczynić się do urzeczywistnienia uchwał KBWE.

Przywiązujemy wielką wagę do postępu w dziedzinie redukcji zbrojeń i rozbrownienia.

Udzielamy pełnego poparcia doniosłemu propozycjom ZSRR, zawartym w przemówieniu Leonida Breżniewa i rezolucji KC PZPR, Rady Najwyższej i Rady ZSRR, uchwalonym z okazji 60 rocznicy Wielkiej Socjalistycznej Rewolucji Październikowej.

W naszej polityce zagranicznej coraz większą wagę przywiązujemy do dalszego rozszerzania stosunków z krajami rozwijającymi się. Szczególną wagę miała wizyta w Indii i sekretarza KC PZPR E. Gierka.

Polska przywiązująca należąca wagę do działalności ONZ i wnosi do niej duży wkład.

Dążymy do tego, by prawa morza były uregulowane z uwzględnieniem interesów wszystkich grup państw.

Podjęliśmy wysiłki w celu należytego zabezpieczenia naszych interesów w rokowaniach wielostronnych i dwustronnych. W tej sytuacji tym większe znaczenie nabiera inicjatywa poselska dotycząca ustawowej ochrony naszych zasobów i zabezpieczenia interesów w Bałtyku.

Teoretyczną aktywność międzynarodowo - polską stworzyła dobre podstawy dla podjęcia nowych zadań w roku przyszłym. Będziemy zacieśniać i pogłębiać przyjaźń i wszechstronną braterską współpracę z Związkiem Radzieckim i innymi krajami socjalistycznymi. Będziemy działać na rzecz umocnienia pokoju i bezpieczeństwa w Europie i świecie oraz na rzecz zahamowania wysiłku zbrojeń. Będziemy dążyć do dalszego umocnienia miejsca Polski w międzynarodowym podziale pracy.

# Projekt planu i budżetu i budżetu na rok 1978

## Omówienie wystąpienia J. Pińkowskiego

Projekt planu i budżetu na 1978 r. zostały poddane wnikliwej analizie i ocenie przez wszystkie komisje sejmowe.

W rezultacie tych prac zaproponowano 17 poprawek do przedłożonych projektów.

W oparciu o te analizy i oceny oraz dyskusje w komisjach można powiedzieć, że projekt planu społeczno-gospodarczego rozwoju kraju i budżetu państwa zostały aprobate i zostały uznane za optymalne i realne.

Dążenie do stałej poprawy warunków życiowych ludności znajduje najbardziej ogólny wyraz w dalszym wzroście funduszu spożywcza w dochodzie na rodowym. Fundusz spożywczy w roku przyszłym stanowić będzie 67,3 proc. dochodu narodowego do podziału wobec 65,4 proc. w 1976 roku. Jest to jedna z najbardziej charakterystycznych tendencji planu na 1978 rok. Dzięki dalszemu wzrostowi tworzonych dochodu narodowego o 5,4 proc. i przeznaczeniu większej niż w ubiegłych latach części na spożycie, będzie mogli osiągnąć dalszą poprawę w zaspokajaniu indywidualnych i społecznych potrzeb, zapewnić dalszy wzrost płac i dochodów ludności, powiększyć środki na cele społeczne oraz zrealizować przewidziane planem i budżetem cele w sferze konsumpcji społecznej.

Sprawą o niezwykle ważnym znaczeniu jest zapewnienie dalszej poprawy sytuacji rynkowej. Zadania w tej dziedzinie są tym większe, że projekt planu przewiduje dalszy wzrost przychodów pieniężnych ludności o 6,6 proc., w tym średniej płacy nominalnej o 2,8 proc., a realnej o 1,8 proc.

Zakłada się, że przy wzroście produkcji przemysłowej ogółem o 6,8 proc., produkcja na rynek zwiększy się o blisko 10 proc. Dzięki temu dostawy towarów na zaopatrzenie ludności zwiększą się o ponad 12 proc., a usługi dla ludności o 13 proc.

Podkreślając duży wpływ sytuacji w rolnictwie oraz produkcji przemysłu rolno-spożywczego na stan zaopatrzenia ludności, mówca stwierdza, że przewiduje się utrzymanie nakładów w rolnictwie i gospodarce żywnościowej na możliwie wysokim poziomie.

Stwierdzając, że plan 1978 r. realizowany będzie na wszytujących warunkach społecznych, mówca podkre-

ślił uznanie z jakim rolnicy przyjęli ustawę o zaopatrzeniu emerytalnym.

Zwracając uwagę na społeczne znaczenie budownictwa mieszkaniowego J. Pińkowski stwierdził, że zwiększone nakłady na to budownictwo będą stanowiły także inwestycjami na ubogiej terenów, urządzenia komunalne, a więc w całym kompleksie mieszkaniowym 22,4 proc. globalnych nakładów inwestycyjnych w 1978 r. Dzięki temu możliwe będzie zwiększenie powierzchni w mieszkalnej przekazywanej do użytku o 10,3 proc. Liczba oddanych do użytku mieszkań wyniesie ponad 300 tysięcy.

Omawiając następnie zagadnienia inwestycyjne, mówca podkreślił, że przewidziana planem ich stabilizacja prowadzi do zmniejszenia się udziału inwestycji w dochodzie narodowym, nie świadczą o słabościach naszego gospodarki, lecz przeciwnie - o rosnącej jej sile i potencjale, dzięki czemu możemy osiągnąć w 1978 roku przrost produkcji i dochodu narodowego przy stabilizowanych nakładach inwestycyjnych. Rozmiar tych nakładów są nadal duże. Wyniosą one blisko 622 mld zł, co będzie oznaczało, że łącznie w okresie trzech lat bieżącego 5-letniego zainwestujemy około 1,9 bln zł czyli około 58 proc. planowanych na 5 lat nakładów.

Przyszyły rok powinien przynieść dalszy wzrost wydatków na obrót handlu zagranicznego. Eksport powinien zwiększyć się o 9,9 proc., a import o 4,2 proc. w stosunku do roku poprzedniego.

Wzrost dochodów powinien być wynikiem obniżenia kosztów wytwarzania, gdyż ponad 95 proc. wpływów ma pochodzić z wpał jednostek gospodarki uspołecznionej. Dochody od gospodarki nieuspołecznionej wzrastają tylko o 1,6 proc., co jest wynikiem wielu preferencji stosowanych w ostatnim czasie dla rozwoju rzemiosła i rolnictwa.

Wydatki budżetowe na ubezpieczenia społeczne rosły o ponad 11 proc. Łącznie suma wpał z tytułu ubezpieczeń społecznych wraz z funduszem emerytalnym wyniesie ponad 100 mld zł.

Komisja Planu i Budżetu oceniła przedłożony projekt budżetu jako oszczędny, lecz pozwalający odpowiednio do możliwości państwa na finansowanie potrzeb rozwojowych gospodarki narodowej oraz zadań społecznych i kulturalnych. Możliwość poprawy w dziedzinie usług społecznych, rozwoju oświaty i upowszechniania kultury zależy w tej sytuacji od efektywnego gospodarowania środkami.

W imieniu Komisji Planu, Budżetu i Finansów J. Pińkowski wniósł o aprobate przez Sejm przedłożonych przez rząd projektów.

# Ubywa kartek w kalendarzu

(Dokończenie ze str. 1)

W październiku w 107 proc. dostawy rynekowe w 108 proc. nieco gorzej przedstawia się sprawa eksportu, który wykonaliliśmy w 97 proc. Jednakże nie nastąpiło to naszej winy, lecz z winy odbiorców, którzy część tegorocznych zamówień przetrzucili na I kwartał przyszłego roku. Tak więc globalnie plan roczny zostanie przekroczony.

Pewnie, kłopoty mieliśmy z okuciami do mebli, nieregularnie dostarczaliśmy przez wytwórców.

● Gdańskie Przedsiębiorstwo Produkcji Leśnej „Las” w Sopotnie, zastępca dyrektora d.s. technicznych JANUSZ OSTROWSKI: — Pełne wykonanie planu tego roku nastąpi za dwa dni. Łączna sprzedaż wyniesie 410 mln zł, z tego brzoża żyłowa wykona produkcję wartości 180 mln zł.

Głównym naszym problemem są pewne braki surowców w branży żyłowej, ale to uzależnione jest od urodzaju. Natomiast olbrzymie ilości mamy z transportem. Kontrahenci z Grecji, Jugosławii i Austrii zwrócili się do nas z prośbą o dostarczenie dodatkowych ilości torfu. Niestety, nie dostarczymy im tego surowca właśnie ze względu na brak środków transportu. (mp)

# \* Dodatkowa produkcja\* wartości 552 mln zł \* Podsumowanie Czynu Październikowego

# Spotkanie ludzi dobrej roboty

120 tysięcy pracowników z 260 zakładów pracy w Gdańsku wzięło udział w spotkaniu w Wielkiej Hali Sportowej w dniu 1 października. Głównym gościem był sekretarz KC PZPR, Rada Najwyższa i Rada ZSRR, uchwalonym z okazji 60 rocznicy Wielkiej Socjalistycznej Rewolucji Październikowej.

Wojewódzka Rada Związków Zawodowych w Gdańsku, po podsumowaniu wyników współpracy z Związkiem Radzieckim, informuje, że dało ono dodatkową produkcję wartości 552 mln zł. Z tego za 320 mln zł - wyrobów rybniczych i za 82 mln zł - produktów na eksport.

Cukrownia w Pruszczu Gdańskim zameldowała o wytworzeniu dodatkowej 300-ton cukru najwyższej jakości.

Załoga mt. „Jupiter” z Dalmoru odłowila ponad 1000 ton ryb wartości 12 mln zł.

„Sopotplast” melduje o dodatkowej produkcji wartości 2 mln zł.

Zakłady Futrzarskie w Gdańsku ułożyły więcej płaszczy damskich na kwotę 600 tys. zł.

Długa jest lista meldunków, których treść mówi o wzbogaceniu zaopatrzenia rynku i zdobyciu cennych dewiz.

Wojewódzka Rada Związków Zawodowych w Gdańsku w uznaniu zasług zakładów pracy - uczestników

# Oszczędzajmy prąd!

Istniejąca sytuacja w krajowym systemie energetycznym zmusza do ograniczenia zużycia energii elektrycznej. Ograniczenia te dotyczą przede wszystkim zakładów przemysłowych, w których okresowo zatrzymane są niektóre działy nie mające wpływu na ciągłość produkcji. Jednak w okresie ostatnich kilku dni kroki podejmowane przez Centralną Dyspozycję Mocy okazały się niewystarczające.

W porze potannej (godz. 6-10) i popołudniowej (godz. 16-21) trzeba było dokonywać wyłączeń dopływu energii elektrycznej ze wszystkich rejonów woj. gdańskiego. Ocenia się, że radykalnej poprawy można się spodziewać dopiero za kilka tygodni. Dlatego też, ponownie uprasza się wszystkich użytkowników energii elektrycznej o oszczędne gospodarowanie jej zosobami, wyłączenie zbędnych źródeł światła i innych odbiorców energii, szczególnie w godzinach szczytu.

Jednocześnie informuje się, że jeżeli podejmowane przedsięwzięcia okazały się niewystarczające, w dalszym ciągu trzeba będzie uciekać się do najgorszego - tzn. okresowego wyłączenia dopływu prądu do poszczególnych dzielnic. Przewidywane ograniczenia do niezbędnego minimum, a czas ich trwania w poszczególnych rejonach nie przekroczy jednorazowo 1 godziny.

Informacja o przewidywanym wyłączeniu, na czym po upływie 10 minut nastąpi dłuższe wyłączenie energii elektrycznej.

# Rożmowy Begina

(Dokończenie ze str. 1)

złaszcza w rejonie cieśniny strategicznej Szarm el Szek. Prezydent Carter studiuję obecnie propozycje Begina i ma nu przedstawiając swoją ocenę na spotkaniu dzisiejszym.

Podczas gdy plenarne obrady konferencji kairskiej zostały odroczone, negocjacje są kontynuowane przez dwóch prawników egipskich i jednego z prawników izraelskich. W związku z tym korespondent PAF zadał pytanie rzecznikowi egipskiemu - dlaczego obecnie obrady prawnicy i co to oznacza? W odpowiedzi rzecznik stwierdził, że jeszcze nie zostało sprecyzowane, za negocjacje prawników nie zaskodzą podstawowemu celowi konferencji kairskiej, którym jest przygotowanie gruntu pod obrady konferencji genewskiej.

dział nadal aktywnie uczestniczyć w rokowaniach rozbrowieniowych na innych płaszczyznach. Razem z całą światową opinią publiczną społeczeństwo polskie przywiązuje wielką wagę do postępu w radziecko-amerykańskich rokowaniach nad drugim pozostaniem o ograniczeniu arsenu sywnych zbrojeń strategicznych oraz oczekuje rychłego zawarcia tego porozumienia.

Sejm w pełni aprobuję pomysły rezultaty oficjalnych wizyt i sekretarza KC PZPR we Francji i we Włoszech. Sejm z zadowoleniem stwierdza, że rozmowy w Watykanie służyły dialogowi w najodnośniejszej sprawie pokoju.

Sejm wyraża całkowitą aprobate dla stanowiska w sprawie dalszej normalizacji i rozwoju stosunków z RFN, potwierdzonego ponownie podczas wizyty kanclerza RFN w Polsce. Proces ten, którego istotą jest przeciwdziałanie przestępczości i budowa pokojowej współpracy, wymaga zwłocza ścisłego przestrzegania umów z 7 grudnia 1970 r. oraz konsekwentnej realizacji zasad i postanowień zawartych w podpisanych w ostatnich latach porozumieniach i dokumentach.

Sejm wyraża przekonanie, że zbliżająca się wizyta prezydenta Stanów Zjednoczonych Ameryki Północnej w Polsce służyć będzie umocnieniu odprężenia i dalszemu pomysłnemu rozwojowi stosunków polsko-amerykańskich.

Konsekwentna i aktywna polityka zagraniczna, służyć najdotrzej wszytki Polakom i Polakom sprawie pokoju i tworząc pomyślne warunki dla społeczno-gospodarczego rozwoju kraju, ma powszechne poparcie narodu polskiego, umacnia autorytet PRL w Europie i świecie.

# Uchwała Sejmu PRL

Sejm PRL w pełni aprobuję przedstawione działania władz naczelnych naszego państwa na arenie międzynarodowej i z uznaniem stwierdza, że są one zgodne z żywotnymi interesami narodu, umacniają suwerenność, bezpieczeństwo i pozycję Polski, sprzyjają wszechstronnemu rozwojowi kraju.

Całym tym służy przede wszystkim stałe pogłębienie przyjaźni, sojuszu i współpracy z Związkiem Radzieckim, czego dobitnym potwierdzeniem jest udział partynoparzystowej delegacji PRL w obchodach 60-lecia Rewolucji Październikowej. Zacieśniona została przyjaźnielska współpraca z CSRS. Doniosłe znaczenie ma nowy układ o przyjaźni, współpracy i pomocy wzajemnej z NRD. Polska współdziała w umacnianiu Układu Warszawskiego. Uczestniczy także w rozszerzaniu socjalistycznej integracji gospodarczej w ramach RWPG. Pomyślnie rozwija się przyjaźnielska współpraca Polski ze wszytami państwami socjalistycznymi.

Tymi samymi celami kieruje się polska polityka zagraniczna dialogu aktywnie na rzecz uwalniania presji odprężenia i uczenia go nie odwracalnym. PRL wnosi istotny wkład do realizacji Aktu Końcowego KBWE, widząc w nim wielką kartę pokoju na naszym kontynencie, której wszystkie zasady i postanowienia są nową integralną całością.

Uznając szczególną doniosłość zahamowania twójącego ciągłego wysiłku zbrojeń, Sejm potwierdza swe całkowite poparcie dla doniosłych inicjatyw Związku Radzieckiego, Polska dąży do pomyślnych rezultatów wiedeńskich rokowań w sprawie redukcji sił zbrojnych i zbrojeń w Europie Środkowej. Równocześnie be-

# Iżnów minął tydzień

Dobiega końca kolejny tydzień. Przygotowania do wielożytnych krajowych i zagranicznych. Najważniejsze z nich przypominamy w skrócie.

**EDWARDA GIERKA z DZIENNIKARZAMI**, i sekretarz KC PZPR, odpowiadał na pytania, omówił aktualne problemy społeczno-gospodarczego rozwoju kraju oraz najważniejsze wydarzenia międzynarodowe.

**U nas**  
No ostatnim posiedzeniu BIURO POLITYCZNE KC PZPR oceniło warunki pracy i działalności socjalnej w zakładach oraz zapoznalo się z informacją o działaniach podejmowanych w latach 1976-1977 dla wzmocnienia dyscypliny inwestycyjnej oraz usprawnienia procesu inwestycyjnego.

Zbliża się KONIEC ROKU. Zawsz napływają meldunki o wykonaniu rocznych planów produkcyjnych lub o wzmocnieniu tempa na finiszu. Informujemy o tym na bieżąco, w poszczególnych numerach „Wieczoru Wybrzeża”.

# Sejm PRL kontynuuje obrady

(Dokończenie ze str. 1)

niczna Polski. Z pełną aprobata mówiono o wynikach tegorocznych wizyt przywódców naszego narodu - Edwarda Gierka w Związku Radzieckim i w innych krajach, podkreślano znaczenie rozszerzających się kontaktów z Francją, Włochami, Stanami Zjednoczonymi oraz wskazywano na postępy normalizacji stosunków z RFN.

W kontekście wizyty Edwarda Gierka w Watykanie i jego spotkania z papieżem Pawłem VI nawiązywano do stosunków między państwami z Kościołem, podkreślając ich znaczenie w procesie pogłębienia jedności narodu, w dziele budowania pomyślności naszej Ojczyzny.

● W dyskusji zabrali głos posłowie: Roman Stachon (PZPR), Zenon Komender (PZPR), Stanisław Maciejewski (ZSL), Hubert Chojnacki (PZPR), Janusz Zablocki (bezp.), Stanisław Pachoński (SD), Ludmia Mazurkiewicz (bezp.), Kazimierz Morawski (bezp.).

# Wystąpienie Z. Zielińskiego

W ocenie Klubu Poselskiego PZPR projektu Narodowego Planu Społeczno-Gospodarczego i Budżetu na rok 1978 zapewnijają konsekwentne urzeczywistnienie celów nakreślonych przez VII Zjazd i w uchwałach KC partii.

Posel omówił kolejno przedsięwzięcia, jakie projekt przyszłorocznego planu przewiduje dla poprawy zaopatrzenia rynku wewnętrznego i umocnienia równowagi pieniężno-rynkowej, dalszego rozwoju budownictwa mieszkaniowego, osiągnięcia dalszego postępu w zaspokajaniu potrzeb społecznych, kulturalnych i w dziedzinie ochrony zdrowia.

Przedstawione projekty planu i budżetu - stwierdził mówca - stwarzają niezbędne przesłanki dla poprawy warunków życia i pracy społeczeństwa, wytyczają drogę dalszego umocnienia i unowocześnienia potencjału gospodarczego naszego kraju. Klub Poselski PZPR będzie głosował za przyjęciem przedłożonych projektów.

# Sprawy i sprawy

(Dokończenie ze str. 1)

zola się, że spółdzielnia bezpodstawnie zawyżyła cenę spodni damskich z tekstu o 241 zł. Ponadto stwierdzono, że ceny 12 innych artykułów konfekcyjnych zawyżono od 22 do 328 zł. Dzięki temu spółdzielnia osiągnęła nieprawidłowy zysk w wysokości ponad pół miliona złotych.

Wydane dla spółdzielni ceny okazały się dość drogie, ponieważ Komisja Cen zarządziła od spółdzielni wpłacenia osiągniętego zysku z pięcioprocentowym domorem do budżetu centralnego.

Dnia 14 grudnia zmarła w wieku 62 lat po krótkiej chorobie

## STANISŁAWA JAWORSKA

dziennikarka, długoletni członek Stowarzyszenia Dziennikarzy Polskich, emerytowany pracownik PLO, odznaczona m. in. Srebrnym Krzyżem Zasługi, Medalem 10-lecia PRL, Medalem 1000-lecia Państwa Polskiego, brązową odznaką „Zasłużony Pracownik Morza” oraz medalem „25 lat pracy w dziennikarstwie PRL”.

W Zmarłej straciłmy serdeczną Koleżankę i szlachetnego Człowieka!

**CZESĆ JEJ PAMIĘCI!**  
Rodzinie Zmarłej składamy wyrazy serdecznego współczucia.

ODDZIAŁ MORSKI STOWARZYSZENIA DZIENNIKARZY POLSKICH W GDAŃSKU

# Za granicą

KONFERENCJA KAIRSKA straciła zapowiedzianą rożmierz. Rozmowy egipsko-izraelskie toczą się bez rozgłosu, a dotyczyć głównie kwestii proceduralnych. Obserwatorzy oczekują, że przyniesie nagła wizyta Begina w USA i jego rozmowy z Carterem. Umocnia się przekonanie, że Sadat i Begin osiągnęli znacznie wcześniej porozumienie na temat separatystycznego pokoju.

**ZGROMADZENIE OGÓLNE** Narodów Zjednoczonych uchwaliło pakiet 23 rezolucji, dotyczących różnych aspektów i dziedzin rozbrownienia i powstrzymania wysiłku zbrojeń.

PLENUM KC KPZR zaoprobowało projekt planu rozwoju społeczno-gospodarczego i budżetu państwa na rok przyszły. Problemy te są obecnie przedmiotem obrad Rady Najwyższej ZSRR.

Głównym problemem wymagającym rozwiązania jest likwidacja gospodarczej blokady Kuby, stosowanej przez USA - oświadczył w wywiadzie prasowym FIDEL CASTRO. Podkreślił on, że

# U nas

Wczoraj rozpoczęło się dwudniowe POSIEDZENIE SEJMU. Jego najważniejsze problemy, to polityka zagraniczna PRL, plan społeczno-gospodarczy i budżet na rok 1978 oraz projekty ustaw o morzu terytorialnym PRL, polskiej strefie rybolowstwa morskowego i o szelfie kontynentalnym PRL. Sprawozdanie z pierwszego dnia obrad Sejmu zamieszczamy oddzielnie.

Na kolejnym okresowym SPOTKANIU

# Wybieramy Gdąszczanina 1977

## W walce z nowotworami

Dzisiaj kończymy prezentację kandydatów do tytułu Gdąszczanina 1977. Dziesiątym kandydatem jest prof. dr hab. ANDRZEJ LEDÓCHOWSKI — wynalazca przeciwnowotworowego leku o nazwie Ledakrin.

Zaprezentowaliśmy już sylwetki zasłużonej gdąskiej pielęgniarki WANDY WOZNAK, twórcy małej architektury na Zabiance EDWARDA ROGUSZCZAKA, znanego kompozytora prof. WŁADYSŁAWA WALENTYNOWICZA, torkarza z gdąskiego portu EUGENIUSZA KORCZA, dyrektora artystycznego Teatru „Wybrzeże” STANISŁAWA HEBANOWSKIEGO, nauczyciela, dyrektora sopockiej „6” mgr. JERZEGO JEDLIŃSKIEGO, dyrektora Szpitala Reumatologicznego w Sopocie dr BARBARY BOGUCKIEJ, kpt. statku naukowo-badawczego „Profesor Siedlecki” MIRONA BABIĄKA oraz mistrza ze Stoczni im. Komuny Paryskiej, posła na Sejm PRL JANA MENDALNI.

**W** NOWOTWORACH świat nauki nazwał chorobą XX wieku. Najczęściej umyśle medycyny i chemii pracują nad wynalezieniem leku skutecznie zwalczającego nowotwór. W ZSRR, USA, Anglii, Francji i Japonii powstały olbrzymie ośrodki badań onkologicznych wyposażone w najlepszą aparaturę i urządzenia.

W chwili obecnej spotykamy się z czterema zasadniczymi kierunkami

kontakt i współpracę z prof. Czesławem Radzińskim (wówczas pracownik AMG) z Instytutu Immunologii i Terapii Doświadczalnej we Wrocławiu, który właśnie dla prof. Ledóchowskiego i jego zespołu prowadzi badania biologiczne.

Na podstawie analizy wyników badań, ustalono kolejne kierunki syntez nowych pochodnych. Prof. Ledóchowski doprowadził również do wyselekcjonowania grupy pochodnych 1-nitroakrydyny. Spośród tych związków wybrano preparat o symbolu C-283 (litera „C” z angielskiego Cancer — rak).



Na zdjęciu: prof. dr hab. Andrzej Ledóchowski (z prawej). Fot. M. Zarzecki

m. leczenia nowotworów. Pierwszym z nich jest leczenie chirurgiczne, które daje dobre efekty, jeżeli nowotwór jest zlokalizowany i wykryto w wczesnym stadium swego rozwoju. Również radioterapia (tzw. teleterapia) daje dobre wyniki przy nowotworach występujących w określonym miejscu. Trzecim kierunkiem jest immunoterapia (próby ukierunkowania cech nabycych człowieka), która właściwie stawia dopiero pierwsze kroki. Jednakże największe nadzieje wiąże się z chemioterapią, czyli inaczej mówiąc — działaniem środków chemicznych.

Profesor dr hab. Andrzej Ledóchowski z Instytutu Chemii i Technologii Organicznej oraz Związku Zawodowego Zakładu Technologii Leków i Biochemii Politechniki Gdańskiej, prowadzi prace w tej dziedzinie po nad 20 lat. Zapoczątkował je jego stryj — Zygmunt Ledóchowski.

Z uwagi na stwierdzoną wysoką aktywność tego związku i interesujące właściwości biologiczne preparatu, zainicjowano badania w wielu ośrodkach naukowych w kraju. Zmierzano one do szerzego poznania właściwości chemicznych, mechanizmu aktywności przeciwnowotworowej i właściwości farmakologicznych.

Ode tego momentu prof. Ledóchowski poprowadził badania dwutorowo. Po pierwsze prowadzona była praca uzupełniająca, mająca na celu zastosowanie preparatu w lecznictwie. Drugi kierunek obejmował prace nad ulepszeniem związku i poszukiwaniem nowych.

Nadal wykonywano dalsze badania biologiczne, które w znacznej mierze były finansowane przez ZPF „Polfa”. Prof. Mieczysław Chorąży z Instytutu Onkologii w Gliwicach wraz ze współpracownikami przystąpił do rozwiązywania mechanizmu działania tego związku. Również nad tym samym zagadnieniem pracował doc. Jerzy Konopa z PG, zaś badania farmakologiczne wykonał prof. Jerzy Giedlanowski.

Do prof. Andrzeja Ledóchowskiego trafiły wszystkie wyniki prowadzonych badań i analiz. Nikt chyba jeszcze wtedy nie przypuszczał, że gdąski naukowiec będzie twórcą leku, na który czeka wielu chorych.

Już wtedy stwierdzono, iż preparat C-283 nie wywiera — nawet w dużych dawkach — działania szkodliwego na czynności narządów wewnętrznych, co więcej — nie działa szkodliwie na układ krwiotwórczy, co go wyróżnia spośród większości znanych leków przeciwnowotworowych.

Na podstawie przedstawionych materiałów zawierających informacje o aktywności przeciwnowotworowej związku w doświadczeniach modelowych, o mechanizmie działania i właściwościach farmakologicznych, Komisja Leków podjęła w październiku 1967 r. decyzję o dopuszczeniu preparatu do wstępnych badań klinicznych.

Pierwsze badania działania leku na ludzi podjęto w 1968 roku dr Cezylia Kwośniewska-Rokicińska z Instytutu Onkologii w Gliwicach ustalając dawkę bezpieczną i efektywne oraz sposób podawania preparatu i strategię postępowania leczniczego u chorych z nowotworami.

Nad całokształtem badań podstawowych prowadzonych przez liczne zespoły badawcze w różnych placówkach naukowych w kraju jak i nad badaniami klinicznymi czuwał zespół koordynacyjny, w skład którego wchodził także prof. Andrzej Ledóchowski.

Od 1970 roku odbyło się w Instytucie Immunologii i Terapii Doświadczalnej PAN we Wrocławiu sześć konferencji na temat oceny efektu przeciwnowotworowego i tok syntezy preparatu C-283 u ludzi. Ocena i dyskusja nad przedstawionymi wynikami była podstawą do przyjęcia wytycznych do kolejnych etapów badań klinicznych. Działanie preparatu zostało ocenione w leczeniu 300 pacjentów z zaawansowanymi nowotworami.

Na wniosek Komisji Leków z 16 maja 1974 r. minister zdrowia i opieki społecznej wydał decyzję dopuszczającą do obrotu preparatu o symbolu C-283 jako lek przeciwnowotworowy. Produkcję leku podjęło Zjednoczenie Przemysłu Farmaceutycznego „Polfa” w Jeleniej Górze. Lek został zarejestrowany w Polsce pod nazwą Ledakrin. Po raz drugi w naszym kraju w nazwie leku umieszczono pierwszy człon nazwiska jego twórcy, zaś międzynarodowa nazwa zatwierdzona w ub. roku przez Światową Organizację Zdrowia brzmi: Nitracrine.

Sposób produkcji „Ledakrinu” został opatentowany w Francji, Japonii, RFN, Szwajcarii, Szwecji, USA, Wielkiej Brytanii, ZSRR i Kanadzie.

W roku 1974 przekazano pełną informację na temat badań przedklinicznych i klinicznych oraz pewną partię preparatu C-283 do Instytutu Eksperymentalnej i Klinicznej Onkologii w Moskwie w ramach podpisanego porozumienia między Polską Akademią Nauk i Akademią Nauk Medycznych ZSRR. Ten sam preparat wraz z informacją przekazano w 1975 r. również do Narodowego Instytutu Rakowego w Stanach Zjednoczonych.

Pierwszy polski, oryginalny lek przeciwnowotworowy, został niezwykle wysoko oceniony przez liczące się w świecie ośrodki badań onkologicznych. Wiele państw wprowadziło go już w chwili obecnej do badań przedklinicznych.

Wiosną br. w rozmowie ze mną twórca tego leku prof. Andrzej Ledóchowski stwierdził:

Wieloletnia praca całego naszego zespołu oraz biochemików, farmakologów i klinicyzów dała efekty, na które długo czekaliśmy. Jednakże chciałbym zaznaczyć, że nie ma na świecie jeszcze w chwili obecnej leku przeciwnowotworowego, który niszczyłby przyczynę tych chorób.

Aktualnie nasz zespół wraz ze specjalistami wymienionymi już dzień dzień, pracuje nad nowymi związkami chemicznymi. Posiadamy już pewne interesujące sugestie i wyniki, na podstawie których będziemy mogli w najbliższym czasie wystąpić z propozycją wprowadzenia niektórych z nich do badań klinicznych.

Takie słowo padło z ust prof. Ledóchowskiego kilka miesięcy temu.

Dzisiejszy dyrektor instytutu prof. Edward Borowski stwierdza:

Prace prof. Ledóchowskiego są nadzwyczaj wysoko oceniane. Profesor to zapalny człowiek żyjący pracą. Wymaga wiele od współpracowników ale też i od samego siebie.

W roku 1973 Rada Państwa przyznała prof. Ledóchowskiemu Złoty Krzyż Zasługi, zaś w 1976 roku — Krzyż Kawalerski Orderu Odrodzenia Polski. Prof. Andrzej Ledóchowski jest również laureatem nagrody wojewody gdąskiego za wybitne osiągnięcia w działalności naukowej dydaktycznej. W czasie swojej 30-letniej pracy naukowej-dydaktycznej profesor pełnił na uczelni szereg odpowiedzialnych funkcji. Był kierownikiem studium doktoranckiego oraz wiceprzewodniczącym Komisji Rektorskiej ds. badań naukowych.

Poza uczelnia uczestniczy w pracach m. in. Podkomisji RWPG ds. Cytotatykologii, Komisji Biologii Nowotworów PAN oraz sekcji badań nad nowym lekiem Polskiej Akademii Nauk.

Mirowsław Piepka

### Kupon plebiscytowy

#### Wybieramy Gdąszczanina 77

Głosuję na \_\_\_\_\_

Imię i nazwisko wysyłającego kupon \_\_\_\_\_

Adres \_\_\_\_\_

Prawda jest brutalna. Za dziesięć lat już tylko 25 arów ziemi — prawnej przypadnie na wyżywienie statystycznego mieszkańca naszego województwa. Nie będzie to — dodajmy — wyłącznie ziemia najwyższej jakości, bo zrywach młodów Żuławskich jest stosunkowo mało, a pod względem zasobów innych gleb zajmujemy 28 miejsce w kraju.

Winę za to smutne fakty ponosi nie tylko ubywanie ziemi ornych na rzecz budownictwa (w latach 1975—1976 na cele nie związane z rolnictwem wyłoczono z produkcji 1263 ha, w tym 107 ha zaliczonych do najbardziej wysokiej klasy...), Ubytki wynika również z rozległej eksploatacji kopalni, niedostatecznie zgłębionego systemu melioracji wodnych i wielu innych przyczyn. Np. 40 tys. ha jest w woj. gdąskim poważnie zagrożonych erozją. Aby przeciwdziałać doszczętnemu оголощению całych połaci z bezcennej warstwy płodnej — opracowuje się program zagospodarowania przeciwerozynowego. Trzeba jednak, by niezwłocznie problem ten znalazł odbicie w ustalanych na bieżąco planach przestrzennego rozwoju miast i wsi.

Alarmujące zagrożenie ziemi jest dostrzegane w skali globu. Istnieje program Organizacji Narodów Zjednoczonych przypominający, że

**O**CHRONA gleby przed przetrącaniem jej na cele nierolnicze wymaga, by w razie konieczności zabrania pewnych obszarów, np. pod inwestycje, przewozić górną warstwę w inne miejsce, wymaganie opłaty z tego tytułu, zasilać specjalny fundusz. Dotychczas wydano z tego źródła 120 mln zł na rekultywację gleby. Ilustracją o wpływach z tego tytułu dostarcza wyliczenie, że w 1975 r. i następnym, na wspomniane konto wpłynęło 68 871 tys. zł.

**W**plywy szkodliwych przemysłowych na glebę także wymagają bardzo dokładnego rozpoznania, by można było przyjąć wybrane formy obrony.

Zorganizowana z inicjatywy Zarządu Woj. Ligi Ochrony Przyrody w Gdańsku i Polskiego Towarzystwa Leśnego przez Wydział Rolnictwa, Leśnictwa i Skupu Urzędu Wojewódzkiego, Zasadniczy temat pod tym samym kątem widzenia przedstawili: wojewódzki konserwator przyrody dr inż. Alfons Sikora, mgr inż. Jerzy Modelski z Wojewódzkiego Biura Geodezji i Terenów Rolniczych, a także doc. dr inż. Kazimierz Mąkosa. W dyskusji poruszono nie-

postęp nie powinien powodować znieszczenia.

Obowiązujące są również — partię serią aktów prawnych i lokalnych zarządzeń — programy krajowe i regionalne. Rzeczą w tym, aby je respektować, mając na uwadze też oczywistość, że byt człowieka jest uzależniony od zdrowotności i hojności gleby, a ona z kolei — od ustosunkowania się ludzi do jej walorów i potrzeb.

**Na półkach księgarskich**

Kim był Albert Forster? — Pytałem o to przygodnie napotkanego młodzieńca, dorastającego do czterdziestki z zakłopotaniem. Nie wie, że nie zna takiego człowieka, że nie spotkała go rodzina, która dla starszego pokolenia Polaków stała się jednym z kilku symboli okupacji hitlerowskiej na polskiej ziemi.

Dla osób, pamiętających choćby kilka epizodów lat międzywojennych, nazwisko Forstera łączy się z beznadziejną walką ówczesnej Polski o utrzymanie Gdąska i jego portu choćby w formie tak polowicznej, jak to umożliwił jego status Wolnego Miasta i jego w większości — w tym okresie — niemiecka ludność. Walka ta, przegrana w 1939 r. została ostatecznie i zwycięsko dla Polski zakończona w roku 1945.

Albert Forster przybył do Gdąska w październiku 1930 roku w krótkich, skórzanych spodniach i białym kurtkowym pudefiłem pod pachą. Miał lat 28, a przed sobą błyskotliwą karierę literacką-gauleitera w Gdąsku i na Pomorzu, karierę usianą setkami antytypolskich wcięć i przemówień, pobudzających przeciwko nam elementy szowinistyczne ówczesnego Gdąska, tęskniącego za odbudową prusko-bismarckowskiego imperium z ziemiami polskimi włącznie.

Kiedy w 1939 r. Forster przyłączył się do Rzeszy i został gauleiterem Pomorza, jemu przypada — jak się przechwalał — historyczny rolą usunięcia Polaków, a tych, którzy pozostali, przynuszonego zamienienia na Niemców lub wymordowania. Obóz koncentracyjny Stutthof, masowe zbrodnie w Piańsku, Szpegowisku i pod Bydgoszczą, dziesiątki miejsc męczeństwa, w których straciło życie od kilku do kilkudziesięciu Polaków — to tylko część karni, jaką Forster zgromadził Polakom.

Rzeczy hitlerowskiego satrapy zakłóciły się bezsensowną ruiną Gdąska zamienionego w twierdzę i również bezsensowną nową mecznią setek tysięcy już nie tylko Polaków, ale i przymusowo ewakuowanych Niemców.

Z miasta nad Motławą uciekł wiosną 1945 roku, by wrócić doń po dwóch latach i 5 kwietnia 1948 roku tu w hali przebudowanej po la-

Europejska Karta Glebowa stawia ziemie w rzedzie najcenniejszych dóbr. Zaleca racjonalne gospodarowanie zasobami gleby i jej wszechstronną ochronę przed niszczeniem. Zalecenia te odnoszą się nie tylko do środowisk i ogniw odpowiedzialnych za planowanie i wykoonywanie wszelkich zamierzeń, związanych z operowaniem ziemią, lecz także — do każdego z nas. Zbyt wiele beznamiętnie bowiem ogłaszanych skarp, bezlistosnego rozdeptywania cienkiej warstwy pozostawionej gleby, uszkadzających obszarów zieleni w miastach i osiedlach, wymarłych parków na wsi, a także podobnych gwałtów, zadawanych przyrodzie.

Dr Cyprian jest osobą najbardziej kompetentną dla oceny pracy Podgórecznego, zamiast więc formułować nowe, własne oceny, posługuje się jego niezwykle o niej pochlebne opinie i cytami w rodzaju: „Książka jest naprawdę warta czytania nie tylko dla historyków lub prawników”, „Autor obrął bardzo szczęśliwą formę przedstawiania materiału”, a przy tym „trzymają się faktów historycznych”. — „W książce wszystkie te akcje (chodzi o masowe zbrodnie popełnione na ludności polskiej — przyp. autora) ukazane są z pełną plastycznością i okrutną wymową faktów”. „Książka zawiera bezcenny materiał informacyjny, dotyczący dzieł okupacji niemieckiej na naszym Pomorzu”.

Wieloletnia praca całego naszego zespołu oraz biochemików, farmakologów i klinicyzów dała efekty, na które długo czekaliśmy. Jednakże chciałbym zaznaczyć, że nie ma na świecie jeszcze w chwili obecnej leku przeciwnowotworowego, który niszczyłby przyczynę tych chorób.

**Kim był Albert Forster?**

Wieloletnia praca całego naszego zespołu oraz biochemików, farmakologów i klinicyzów dała efekty, na które długo czekaliśmy. Jednakże chciałbym zaznaczyć, że nie ma na świecie jeszcze w chwili obecnej leku przeciwnowotworowego, który niszczyłby przyczynę tych chorób.

Wieloletnia praca całego naszego zespołu oraz biochemików, farmakologów i klinicyzów dała efekty, na które długo czekaliśmy. Jednakże chciałbym zaznaczyć, że nie ma na świecie jeszcze w chwili obecnej leku przeciwnowotworowego, który niszczyłby przyczynę tych chorób.

Wieloletnia praca całego naszego zespołu oraz biochemików, farmakologów i klinicyzów dała efekty, na które długo czekaliśmy. Jednakże chciałbym zaznaczyć, że nie ma na świecie jeszcze w chwili obecnej leku przeciwnowotworowego, który niszczyłby przyczynę tych chorób.

**Z**ŁOŚLIWA wanilia i inne specjaty

ANIM począłm świadczące zapachy: wanilia, cynamon, galik muskatobowej i innych przypraw do ciast, pieńników, czy pasztetów — odbyłm rozmowę z dyrektorem m. Zygmuntem Gopskim i jego zastępcą ds. spraw handlowych, p. Stanisławem Kminikowskim.

Gdąski oddział Przedsiębiorstwa Obrót Spożywczy Towarami Importowanymi jest — obok Warszawy i Chożowa — jedną z trzech rodzajów placówek w kraju. Jest wprawdzie jeszcze cztery, specjalistyczny oddział: gdąski „Banan”, ale ten się zajmuje wyłącznie rozprawdzaniem owoców cytrusowych i, jak nazwa wskazuje, bananów.

Gdąskie POSTI obsługuje 25 województw, dostarczając im pełny asortyment spożywczych artykułów importowanych. Ponadto zaopatruje cały kraj w ryż, oliwę, mielony cynamon i herbate ekspresową „Radia”, uzupełniając także zapotrzebowanie krajowej gastronomii na herbacie „Ex”.

Miliardery

Nie dziwno, że tak wielkie przedsiębiorstwo operuje wielkimi kwotami obrotu. Już 20 listopada POSTI wykonało roczny plan obrotu, wynoszący 6 miliardów zł, a do końca roku spodziewa się uzyskać jeszcze miliard. Planowany zysk 11 mln zł będzie przekroczył przy zachowaniu prawidłowych relacji ekonomicznych; np. wzrost wydajności pracy znacznie wypiędził wzrost średniej płacy, a zadania rea-

które z ważniejszych zagadnień, domagając się bardziej energicznych poczynań, związanych z ochroną gleb.

Konieczne jest m. in. podjęcie badań, dotyczących efektywności zakładanych pasów fitomelioracyjnych na Żuławach, stosowanie oczyszczalni ścieków z ferm hodowlanymi, przyspieszenie zagospodarowania obszarów, wymagających rekultywacji, bardziej ostra kontrola stosowania pestycydów.

Opowiedzano się, ponadto, za przyjęciem reguły, aby proponować na tematy prac magisterskich i doktorskich konkretne problemy łączące się z ochroną środowiska w naszym województwie i ściślej związane z tutejszym terenem badań naukowych.

Jako że konferencja odbyła się pod hasłem 50-lecia Ligi Ochrony Przyrody i zgromadziła liczne grono społeczników, a także osób profesjonalnie zajmujących się ochroną przyrody na Wybrzeżu, wczorajsze forum wykrzyżowało dla odnowienia wypracowanych i innych. Krzyż Kawalerski Orderu Odrodzenia Polski otrzymała Maria Kravczyk; Złoty Krzyż Zasługi — Bronisław Nowicki; Srebrny — Fryderyk Kowalik i Marian Lubiatowski, a Brązowy — Ryszard Fiałkowski, Józef Guz, Jan Maklika, Marianna Tyczyńska i Czesław Woliński.

**Cenniejsza niż złoto**

Wieloletnia praca całego naszego zespołu oraz biochemików, farmakologów i klinicyzów dała efekty, na które długo czekaliśmy. Jednakże chciałbym zaznaczyć, że nie ma na świecie jeszcze w chwili obecnej leku przeciwnowotworowego, który niszczyłby przyczynę tych chorób.

Wieloletnia praca całego naszego zespołu oraz biochemików, farmakologów i klinicyzów dała efekty, na które długo czekaliśmy. Jednakże chciałbym zaznaczyć, że nie ma na świecie jeszcze w chwili obecnej leku przeciwnowotworowego, który niszczyłby przyczynę tych chorób.

Wieloletnia praca całego naszego zespołu oraz biochemików, farmakologów i klinicyzów dała efekty, na które długo czekaliśmy. Jednakże chciałbym zaznaczyć, że nie ma na świecie jeszcze w chwili obecnej leku przeciwnowotworowego, który niszczyłby przyczynę tych chorób.

Wieloletnia praca całego naszego zespołu oraz biochemików, farmakologów i klinicyzów dała efekty, na które długo czekaliśmy. Jednakże chciałbym zaznaczyć, że nie ma na świecie jeszcze w chwili obecnej leku przeciwnowotworowego, który niszczyłby przyczynę tych chorób.

Wieloletnia praca całego naszego zespołu oraz biochemików, farmakologów i klinicyzów dała efekty, na które długo czekaliśmy. Jednakże chciałbym zaznaczyć, że nie ma na świecie jeszcze w chwili obecnej leku przeciwnowotworowego, który niszczyłby przyczynę tych chorób.

**Wieloletnia praca całego naszego zespołu oraz biochemików, farmakologów i klinicyzów dała efekty, na które długo czekaliśmy. Jednakże chciałbym zaznaczyć, że nie ma na świecie jeszcze w chwili obecnej leku przeciwnowotworowego, który niszczyłby przyczynę tych chorób.**

Wieloletnia praca całego naszego zespołu oraz biochemików, farmakologów i klinicyzów dała efekty, na które długo czekaliśmy. Jednakże chciałbym zaznaczyć, że nie ma na świecie jeszcze w chwili obecnej leku przeciwnowotworowego, który niszczyłby przyczynę tych chorób.

Wieloletnia praca całego naszego zespołu oraz biochemików, farmakologów i klinicyzów dała efekty, na które długo czekaliśmy. Jednakże chciałbym zaznaczyć, że nie ma na świecie jeszcze w chwili obecnej leku przeciwnowotworowego, który niszczyłby przyczynę tych chorób.

Wieloletnia praca całego naszego zespołu oraz biochemików, farmakologów i klinicyzów dała efekty, na które długo czekaliśmy. Jednakże chciałbym zaznaczyć, że nie ma na świecie jeszcze w chwili obecnej leku przeciwnowotworowego, który niszczyłby przyczynę tych chorób.

Wieloletnia praca całego naszego zespołu oraz biochemików, farmakologów i klinicyzów dała efekty, na które długo czekaliśmy. Jednakże chciałbym zaznaczyć, że nie ma na świecie jeszcze w chwili obecnej leku przeciwnowotworowego, który niszczyłby przyczynę tych chorób.

Wieloletnia praca całego naszego zespołu oraz biochemików, farmakologów i klinicyzów dała efekty, na które długo czekaliśmy. Jednakże chciałbym zaznaczyć, że nie ma na świecie jeszcze w chwili obecnej leku przeciwnowotworowego, który niszczyłby przyczynę tych chorób.

Wieloletnia praca całego naszego zespołu oraz biochemików, farmakologów i klinicyzów dała efekty, na które długo czekaliśmy. Jednakże chciałbym zaznaczyć, że nie ma na świecie jeszcze w chwili obecnej leku przeciwnowotworowego, który niszczyłby przyczynę tych chorób.

Wieloletnia praca całego naszego zespołu oraz biochemików, farmakologów i klinicyzów dała efekty, na które długo czekaliśmy. Jednakże chciałbym zaznaczyć, że nie ma na świecie jeszcze w chwili obecnej leku przeciwnowotworowego, który niszczyłby przyczynę tych chorób.

### ZŁOŚLIWA wanilia i inne specjaty

Wieloletnia praca całego naszego zespołu oraz biochemików, farmakologów i klinicyzów dała efekty, na które długo czekaliśmy. Jednakże chciałbym zaznaczyć, że nie ma na świecie jeszcze w chwili obecnej leku przeciwnowotworowego, który niszczyłby przyczynę tych chorób.

Tasma produkcyjna herbaty ekspresowej „Ex”

Wieloletnia praca całego naszego zespołu oraz biochemików, farmakologów i klinicyzów dała efekty, na które długo czekaliśmy. Jednakże chciałbym zaznaczyć, że nie ma na świecie jeszcze w chwili obecnej leku przeciwnowotworowego, który niszczyłby przyczynę tych chorób.

Wieloletnia praca całego naszego zespołu oraz biochemików, farmakologów i klinicyzów dała efekty, na które długo czekaliśmy. Jednakże chciałbym zaznaczyć, że nie ma na świecie jeszcze w chwili obecnej leku przeciwnowotworowego, który niszczyłby przyczynę tych chorób.

Wieloletnia praca całego naszego zespołu oraz biochemików, farmakologów i klinicyzów dała efekty, na które długo czekaliśmy. Jednakże chciałbym zaznaczyć, że nie ma na świecie jeszcze w chwili obecnej leku przeciwnowotworowego, który niszczyłby przyczynę tych chorób.

Wieloletnia praca całego naszego zespołu oraz biochemików, farmakologów i klinicyzów dała efekty, na które długo czekaliśmy. Jednakże chciałbym zaznaczyć, że nie ma na świecie jeszcze w chwili obecnej leku przeciwnowotworowego, który niszczyłby przyczynę tych chorób.

Wieloletnia praca całego naszego zespołu oraz biochemików, farmakologów i klinicyzów dała efekty, na które długo czekaliśmy. Jednakże chciałbym zaznaczyć, że nie ma na świecie jeszcze w chwili obecnej leku przeciwnowotworowego, który niszczyłby przyczynę tych chorób.

Wieloletnia praca całego naszego zespołu oraz biochemików, farmakologów i klinicyzów dała efekty, na które długo czekaliśmy. Jednakże chciałbym zaznaczyć, że nie ma na świecie jeszcze w chwili obecnej leku przeciwnowotworowego, który niszczyłby przyczynę tych chorób.

Wieloletnia praca całego naszego zespołu oraz biochemików, farmakologów i klinicyzów dała efekty, na które długo czekaliśmy. Jednakże chciałbym zaznaczyć, że nie ma na świecie jeszcze w chwili obecnej leku przeciwnowotworowego, który niszczyłby przyczynę tych chorób.

Wieloletnia praca całego naszego zespołu oraz biochemików, farmakologów i klinicyzów dała efekty, na które długo czekaliśmy. Jednakże chciałbym zaznaczyć, że nie ma na świecie jeszcze w chwili obecnej leku przeciwnowotworowego, który niszczyłby przyczynę tych chorób.

## Rzemiosło na Mariackiej



Sprawdzanie lufy — decyduje być mo że o powodzeniu polowania. Warsztat Klemensa Sikorskiego przypomina male muzeum.

Rzemiosło gdańskie w dawnych wiekach słynęło w całej Europie. Meble rodem znaną Motławy skutecznie nie konkurowały z flandryjskimi, wytwory gdańskiego złotnictwa i przede wszystkim burzyciarnstwa zdobyły niejedną białogłową z dała od polskiego wybrzeża. Tradycje te przejęło i kontynuują dzisiejsze rzemieślnicy. Jego wytwory miały być, w założeniach i planach ojców miasta — ulica Mariacka.

marku Dominikańskiego pan Henryk Wiśniewski. Na co dzień zajmuje się kaleriactwem. Jego wyroby ze skóry opatrzone gdańskimi herbami cieszą się popularnością nie tylko wśród turystów.

Ulica Mariacka jest teraz pusta i smutna. Koniec sezonu... Dopiero, gdy z wiosną zaruć się od przybyłszy z całego kraju a także i z dalekiego świata — gdańscy rzemieślnicy wyjdą na przedproża ze swoich warsztatów.



Starosta rzemieślników z Mariackiej Henryk Wiśniewski. Fot. M. Zarzecki

Zrekonstruowana z wielką pieczołowitością i dbałością o historyczne detale — jako jedyna na Starym Mieście zachowała niemal swój pierwotny charakter. Odcięta od gwaru wielkiego miasta, oświetlona stylowymi latarniami — na swoich przedprożach stwarza, jak to widać szcze gólnie w czasie Jarmarku Dominikańskiego — wspaniałe warunki dla ekspozycji i sprzedaży. Dawni gdańscy kupaicy i rzemieślnicy umieli handlować. Bo i sztuka to była, i przyjemność.

Jak dzisiaj żyje kupaiecka i rzemieślnicza ulica Mariacka? W pochmurne jesienne przedpołudnie odwiedziliśmy rzemieślników (właścicielem by tu było w niektórych wypadkach określenie — artystów).

Ten warsztat odwiedzają niemal wszyscy bywalcy Starego Miasta, turyści z małych miasteczek i... koro nowane głowy. Przedstawiciel gina-gnego już dziś rzemieślnika, Klemens Sikorski, jedyny chyba w Gdańsku rusznikarz zamienił swój warsztat w prawdziwe muzeum. Pracuje wraz z synem więc i tutaj tradycja rodzinna zostaje podtrzymana. Pan Klemens chętnie zabija się kształceniem uczniów, ale ciastnata, jak-pa nuje w zakładzie przekreśla te ambitne zamierzenia. A niedługo Gdańsk rusznikarstwem słynął.

Starosta rzemieślników na ulicy Mariackiej jest podczas każdego Jar

## Pocztowcy przygotowani do świątecznego szczytu

# \* Lepsza organizacja pracy „Jelcz“ zamiast „Autosana“

## \* Cała nadzieja w transporcie

To już trzeci w tym roku „szczyt“, który przeżywać będą gdańscy pocztowcy. Po świętach wielkanocnych i letnim natłoku — tradycja grudniowych przesyłek spada na barki pracowników urzędów pocztowych. Dyrektor Józef Pochwatko z zadowoleniem stwierdza, że apele, by szcze gólnie paczki były wysyłane wcześniej — odniosły pewien skutek. Już obecnie obserwuje się spore nasilenie tego typu przesyłek i jeśli na stacjach węzłowych nie powstana „korke“, a nie przewidziane awarie samochodów nie stworzą kłopotów transportowych — nie powinno być większych problemów. Zaplecze pocztowe w każdym razie przygotowane do tego, by wyeksplodo-wać 300, a nawet 400 procent przesyłek więcej. M. in. wprowadzono akordowe wynagrodzenie za pracę w okresie przedświątecznym. Skorzystają na tym klienci poczty i dodatkowo zatrudnieni pracownicy oraz uczniowie gdańskich szkół średnich.

przewinie się 350 — 400 tys. listów i kartek świątecznych. Najbardziej odczuwa przedświąteczny ruch załoga podobnego urzę-

du w Gdyni. Pracownicy Wydziału Cienia Przesyłek załatwiają dziennie ok. 3 tys. paczek. USA, Kanada, RFN i Wielka Brytania — to kierunki, obsługiwane przez tutejszy urząd. Dyrektor Stanisław Bomba informuje nas, że w okresie przedświątecznym z dnia na dzień przewijają się przez gdański urząd ok. 120 ton paczek na dobę, a w okresie przedświątecznym 2, a nawet 3-krotnie więcej. Korespondencja zaś, to ok. 100 tys. listów i kart świątecznych.

Wszystcy nasi rozmówcy zapewni-li, że tylko od operatywności szefów urzędów pocztowych zależy sprawne rozładowywanie towaru przy oken-kach, przyjmujących paczki i listy. Przedsiębiorstwo Transportu Samochodowego Łączności przyrzekło bowiem zwiększoną ilość samochodów do doręczania paczek, a także czę-ście opóźnienie skrzynek pocztowych.

Wszystko wskazuje więc na to, że pocztowcy dobrze przygotowali się do świątecznego szczytu i w tej chwili wiele zależy od nas — klientów. Jeśli bowiem czekać będziemy do ostatniej chwili z wysłaniem zyczeń ich paczki, to dostarczymy tylko dodatkowego zajęcia i tak już bardzo zapracowanym ludziom.

## Domy rencisty - rolnika powstają w gminie Gniew

Wśród mieszkańców wsi jest sporo ludzi starszych, samotnych i nieopiecznych, wymagają oni szczególnej opieki i troski. W Gniewie postanowiono z myślą o nich utworzyć domy rolnika-rencisty.

W gminie jest obecnie 30 rodzin, kwalifikujących się do zamieszkania w takich domach. — Znaczną grupą spośród indywidualnych rolników — mówi naczelnik miasta i gminy Gniew, mgr Roman Jodowski — zdecydowała się przekazać go spodarstwa na rzecz państwa lub następcom. O posiadających rodziny nie musielimy się martwić. Dzieci będą się nimi opiekować. Gdy jednak pojawiło się pytanie, co zrobić z tymi, którzy zdają gospodarstwa wraz z domami i nie mogą lub nie chcą tam dalej mieszkać, postanowiliśmy wykorzystać dawny budynek po szkołach.

Rolnicze Spółdzielnie Produkcyjne przejmujące zadwane gospodarstwa, zobowiązały się we własnym zakresie wyremontować budynek szkoły, później zdają gospodarstwa wraz z domami i nie mogą lub nie chcą tam dalej mieszkać, postanowiliśmy wykorzystać dawny budynek po szkołach.

Obecnie rozpoczęto już odpowiednie przygotowania w trzech wsiach, tj. w Widlicach, Dąbrowce i Jaszczym Polu. W każdym z adaptowanych domów zamieszka po 7 dwuosobowych rodzin. Lekarze i pielęgniarki tutejskiego ZOZ będą do nich przyjeżdżać dwa razy w tygodniu.

LUK.

## Okradali piwnice



Komisariat V MO w Gdańsku został po wiadomieniu przez Elżbietę M. o włamaniu do jej piwnicy, z której skradziono torbę turystyczną i 20 butelek wina. Wyważone drzwi wejściowe wyraźnie wskazywały, że chodzi tu o włamanie. Wszczęto śledztwo doprowadzilo do ustalenia sprawców, którymi okazali się — li czacy po 18 lat Tadeusz Kępa, zam. w Oliwie przy ul. Gospody 6b i Waldemar Romanowski, zam. przy ul. Orłowskiej 5b.

Wyszło też na jaw, że nie było to ich jedyny przestępstwo. Kilka dni wcześniej włamali się również do piwnicy przy ul. Pomorskiej w Oliwie. Wybrali także, gdzie przez ażurową konstrukcję drzwi spojstrze

gli butelki wina. Zabrali owe wino, miód i inne artykuły ocenione przez właścicielkę Alinę R. na 1 tys. złotych.

Jeszcze przed zatrzymaniem Tadeusz Kępa i Waldemar Romanowski zdążyli włamać się do innej piwnicy w tym samym budynku. Zabrali lósko turystyczne, zabawki i książki — wartości 3 tys. złotych. Część skradzionych rzeczy milicja odzyskała i zwróciła poszkodowanym.

Przesłuchani w charakterze podejrzanych Tadeusz Kępa i Waldemar Romanowski przyznali się do winy. Odpowiadali przed Sędzią Rejonowym w Gdańsku i otrzymali jednakowe kary: po 2 lata pozbawienia wolności i po 4 tys. złotych grzywny.

Wyrok nie jest jeszcze prawomocny.

## Akt w podmuchach wiatru

Mimo że od morza dmucha lodowaty wiatr i prósy mokrym śniegiem, znajdują się jednak chętni aby podejść do samego mola i trafić następnie do salonów wystawowych galerii BWA, gdzie właśnie prezentowany jest „Akt w sztuce współczesnej“.

Jest to od nomine wystawa ogólnopolska. Prezentuje swoje prace (malarstwo, rzeźba, grafika) 31 artystów, ale de facto reprezentowane jest tylko środowisko gdańskie i warszawskie oraz jedna osoba z Rzeszowa. Pracje pozorne dość dużo — 51 malarzy, 23 graficzne i 24 rzeźbiarskie; ale biorąc pod uwagę temat i dwa tak liczne środowiska, oba środowiska są reprezentowane dość skromnie. A co dopiero gdy zetkniemy się z samymi pracami i dostrzeżemy wśród nich w rzeczywistości tylko skromną ilość odpowiadającą tematowi. A i tak w tej grupie — sporo latwiny, sztuki niemal konfekcyjnej, nowiuzającej do nie najlepszych ilustracji, nie najlepszych scenicznych tygodników.

Sądze, że ma rację po storko kie-

rowniowo galerii BWA w Sopocie od czasu do czasu proponując wystawy takie jak ta — w rodzaju „portret“, „mar-twa natura“, „pejzaz“, „akt“, albo nowie ściśle tematyczne. Oczywiście — gdyby taka była generalna zasada ekspozycji, zabuzyłoby to nie tylko wystawo-nictwo, ale i cała sztuka, ale od czasu do czasu nie szkodzi przypomnieć sobie kierunki, z których wyrósł wielka sztuka. Jezeli nawet jest to już niekiedy pieśń dawniej przeszłości, w-bez kierunków sztuki współczesnej, nie zaszkodzi udowodnić, wykażąc czarno na białym (albo w kolorze), że po-ziomie dalej, ponieważ takie propozycje jak „akt“, „martwa natura“, „pejzaz“, „portret“ nie mają dla nas już tajem-nicy. Zał serce cisnąca, ale wystawa so-pocka wykazuje jasno, że tajemniczy wcale nie została jeszcze poznana, że jest to w ogóle dziedzina nie znana. Al-bo nie ma tu aktu, albo nie ma w sąp-łach, czesności, albo sztuka technicznie jarmarkowa.

Kilka bardzo ciekawych propozycji malarzskich, takich jak u T. Pągowskiej, H. Cypińskiej, J. Ostrowskiej, kilka znakomych rzeźb np. „Halina“ albo „Szczeńcie“ Eugeniusza Lademanna albo „Zagubienie“ Teresy Kłaman, kilka bardzo osobistych przesłań malarz-skich na temat aktu, szczyrych i rzetelnych, choć dyskusyjnych, niekiedy o walorach ilustracyjnych ale poza tym — sporo rzekomej metaforyki, pazerstwa. Tylko część sugeruje, że artyści posłu-giwali się modelem przy malowaniu aktu. No cóż... przemiłta epoka, kie-dy istniał zawód modelki do aktu.

Sądze, że ma rację po storko kie-

rozprawiać przy kawie o Siqueirosie, o Rivie, ale malując na ślepej ścianie niejakiego budynku w Trójmieście — kier wysoki na piętność metrów, a szeroki na dziewięć — względnie od-wrotnie.

Na wystawie soppockiej jest kilka dzieł, dla których warta pokonać wiatr i mokry śnieg i zejść do salonów galerii BWA.

Jedno z tych dzieł prezentuje obok. Zwroćcie uwagę — gó macie do czyniecia z czymś doskonałym, nie ma sensu dyskutować czy jest to dzieło „nowoczesne“ czy natomiast do okreś-lonych prądów. Po prostu jest. Bo nie wszystko w sztuce można opisać i skom-mentować. Nawet przy kawie...

SLAWOMIR SIERECKI

## Echa „Wieczoru“

# „Jelcz“ zamiast „Autosana“

O problemach młodzieży z Drzew-nicy, dojeżdżającej do gdańskich szkół, pisaliśmy dwukrotnie. Dziś drukujemy odpowiedź PKS.

„W związku z publikacją pt. „Drzewnica nadal niełącze“ z 15. 10. br., Zarząd Przedsiębiorstwa PKS w Gdańsku — po zbadaniu sprawy — uprzejmie informuje, że ze względu na częste interwencje podróźnych, a zwłaszcza młodzieży szkolnej, nie przyjmowane do prze-wozu na trasie Krynicka Morska — Gdańsk o godz. 8.00, do obsługi w/w kursu zadysponowano na stałe autobus marki „Jelcz“ z przyczepą. Za należyty i punktualną obsługę w/w kursu, jest odpowiedzialny Oddział PKS w Ełblągu. W celu wyeliminowania trudności z powrotnymi przejazdami młodzieży do miejsc zamieszkania, występującymi głównie w soboty robocze w obslu-gowanym przez Oddział PKS w Gdańsku kursie o godz. 13.30. z dniem 29. 10. br. do obsługi w/w kursu również skierowany został zespół „Jelcz“ plus przyczepa, za-miast autobusu marki „Autosan“.

Na kursy w relacjach Gdańsk — Stęga o godz. 15.15 i Gdańsk — Krynicka Morska o godz. 15.30, z któ-rych korzystają uczniowie w pozostale dni tygodnia, kasy bileto-we w dworcach, w Gdańsku nie sprzedają biletów jednorozowych, a do prze-zwozu są zabierani w pierwszej kolejności posiadacze biletów miesięcz-nych, dla których w/w kursy są przeznaczone.

Zabezpieczenie potrzeb przewo-zowych wystarczających w w/w kur-sach i regularność ich kursowania, jest przedmiotem doradczych kontro-li ze strony służb eksploatacyjnych i rewizorskich tut. zarządu. Jakkol-wiek w okresie minionego miesi-aca niedociągnięć nie stwierdzono, jednak w przypadku powtórzenia się sygnalizowanych wcześniej nie-prowadów w stosunku do ob-sług autobusowych, winnych niero-spektowania prawa pierwszeństwa przejazdu, przysługującego posia-daczom biletów miesięcznych i roz-czytnych, stosowane będą na bież-aco surowe konsekwencje służbowe.

Za dotychczasowe kłopoty z do-jazdami i związane z tym przykro-ści zarówno młodzieży z Drzewnicy, jak też innych zainteresowanych podróźnych, za pośrednictwem Re-dakcji uprzejmie przepraszamy.”

List został podpisany przez z-ec dyrektora PKS mgra Wacława Ku-lesza.

## Wycieczka czekał

Zarząd Główny Polskiego Związku Esperantystów ogłosił bliskąwycieczkę konkurs, w którym wziąć mogą udział następujący. Wycieczki — odpowiedź na pytanie: Która z wydanych po wojnie książek polskiego pisarza (z literatury pięknej) warto przelożyć na język esperanto i szeroko spotyłać wac w świecie? (podać nazwisko autora i tytuł książki).

Odpowiedzi, wyłącznie na kartach pocztowych, należy przelać do 27 gru-dnia br. pod adresem: Polski Związek Esperantystów, Konkurs Literacki, ul. Ja-sna 6, 00-013 Warszawa.

Wśród wszystkich uczestników kan-kursu rozlosuje się 30 grudnia jedna nagrodę główną w postaci wycieczki do jednego z krajów socjalistycznych (do realizacji w 1978 roku) oraz 50 na-gród książkowych.

## Dodatkowe loty

Zgodnie z przyrzeczeniem Oddzia-łu PLL „Lot“ w Gdańsku, w okre-sie przedświątecznym uruchomione zostały dodatkowe połączenia lotni-cze z Katowicami i Krakowem. W dniach 20, 22 i 24 bm. o godz. 12.35 startuje samolot do Katowic, a o godz. 16.25 — do Krakowa. Odtąd z Katowic do Gdańska o godz. 14.30 a z Krakowa — o godz. 10.30.



Niz.: Irena Kwiatkowska i Krzysztof Kowalewski

CAF

**Spotem**  
WSS ODDZIAŁ SOPOT  
zaprasza P. T. Konsumentów  
w dniu 18 grudnia oraz w dniach od 22 do 24 grudnia br.  
na pokazach świątecznych WYROBÓW  
GARMAŻERYJNYCH I CUKIERNICZYCH  
połączone ze sprzedażą.

Pokazy garmazeryjne odbędą się w zakładach:  
● rest. „POD STRZECHA“, ul. Boh. M. Cassino 42 tel. 51-24-76  
● rest. „BAŁTYCKA“, ul. Boh. M. Cassino 54 tel. 51-25-23  
● bar „ALGA“, ul. Boh. M. Cassino 62 tel. 51-06-71

Pokazy cukiernicze odbędą się w zakładach:  
● bufet cukierniczy „DOROTKA“, ul. Boh. M. Cassino 47 tel. 51-13-76  
● bufet cukierniczy „SOPOTEK“, ul. Boh. M. Cassino 9 tel. 51-06-71  
● bar „ALGA“, ul. Boh. M. Cassino 62 tel. 51-06-71  
● bar cukierniczy „ABBA“, ul. Grunwaldzka 67 tel. 51-49-31  
● bar mleczny „SWIT“, ul. 20 Października 712 tel. 51-61-14  
● bar mleczny „Zdrójowy“, plac Konstytucji 3 Maja 2 tel. 51-15-44

Jednocześnie informujemy, że przyjmujemy zamówienia na przygotowanie świątecznych wyrobów garmazeryjnych i cukierniczych w ww. zakładach.

K-8784

## Złoslivą wanilia i inne specjaliaty

(Dokończenie ze str. 3)

radaczy to wypadek, by w którymś herbaty brakowało. A trzeba wiedzieć, że na jednej zmianie pakowaczka napelania ok. 800 kartonów.

W osobnym pomieszczeniu stoj w pełni automatyzowana wloska maszyna do pakowania ekspresowej herbaty „Rozda“. Ta maszyna nie tylko wozy i dawkuje herbatę, zamyka torbelki, oporuje je sznurkiem z etykieta, umieszcza w papierowych firmowych torbe-kach i zakleja, ale również automa-tycznie pakuje w celofan po 10 paczusz-ki. Recznie odbywa się tylko ostatnia faza produkcji — układanie tych dziesiętów w większe kartony i przy-gotowanie do wysyłki. Jedna osoba wy-starcza do wykonywania tych czynności.

Wszystko na cynomowno

W osobnym pomieszczeniu działu mechanicznej paczkowni znajduje się maszyna do pakowania mielonego cynomowno. Tutaj już wybitnie pachnie świeżym, a ściślej piernikami, choć sadze, że kobiety zatrudnione w tym dziale potrzeb nie mogą na pierniki. Miaki jak pył cynomowno unosi się w powietrzu, rudym kolorem barwi biel fartuchów, rece i twarze. Zapach jest tak intensywny, że trudno się go poz-być nawet po umyciu się i zmianie o-dzieży. Jedynym pocieszeniem „cyno-monowych“ kobiet jest to, że przyje-mni pachnieć piernikami, niż np. ry-bami lub szpitalnym lizolem.

W ręcznej paczkowni

Najbardziej „świątecznie“ jest jed-nak w paczkowni ręcznej, gdzie pa-kuje się własnie piękne irańskie ro-dzynki, kalifornijskie migdały i pachną-cą wanilię. Tutaj spotykam też najcz-ście

sze staniem pracy członkini załogi, wier nie przedsiębiorstwa od kilkunastu ci 20 lat. Može dlatego w ręcznej paczk-owni panuje bardzo ciepło, niejako rodzinna atmosfera — kobiety są ży-łe, a ich kierowniczką, zarzadzającą i sekre-tarz organizacji partyjnej Felicja Jan-szewska oraz brigadystka, Helena Melchner, od 20 lat pracująca w POSTI — trzecią się o nie ze szczególną sta-ramnością.

„Wielbiam zapach wanilii i moze dla tego od niej własnie zaczynam wdruk-ówkę po hali. Zatrzymuje się przy sto-liku, przy którym „dwudziestolatka“ p Barbara Wisniewska ręcznie umieszcza laski wanilii w szklanych fiolkach Zaawaloby się, że to prosta robota, nie nalezy jednak do najlętwiejszych zadań. Recznie odbywa się tylko ostatnia faza produkcji — układanie tych dziesiętów w większe kartony i przy-gotowanie do wysyłki. Jedna osoba wy-starcza do wykonywania tych czynności.

— Niestety, rekwizitek do tej pracy używać nie można, zmniejszyłoby one wyuczucie i spowodowało ogromną ilość szluzek — objaśnia brigadystka.

Niewinnie wyglądająca wanilia jest w gdańskie zroslozliwa. U wielu osób powoduje uczulenie, są nawet takie pracownice, którym szkodzi samo prze-bywanie w hali, która pachnie wanilią. Teraz idąc do tej części hali, w której ręczne, szczytne rodzynki pakuje się w torbelki z folii. Odwiedzam najstarszy zespół pracowniczy: panie Janina Gawe-dza, Anieta Dorosińska i Anna Szul-zalska pracującą po 25 lat. Nic dziwnie pasuje tak szybko i pakowanie rodzynków nie mażyna, a nie trójka kobiet.

Podobnie warawnie pakują migdały panie: Lucja Sirał (24 lata pracy w

POSTI; Maria Żurawa (21 lat), a między stolami, czuwając nad prze-biegem roboty, krzając się brigadyst-ka Józefa Luczko, od 20 lat zabiegają-ca o potrzeby i wyniki pracy swej gry gady.

Ani na chwilę nie przerywając pracy, kobiety gawędzą, przerażają się zar-tykami, śmieją. Chyba lubia swą robotę, bo twarze mają pogodne i mimo chło-du panującego w hali — atmosfera jest ciepła.

Mam jeszcze do obejrzenia palarni-ka kawy, palozona na innej ulicy. Wiec tylko w biegu oglądam wysokie stap-le kartonów i papierowych paczek przygotowanych w magazynach do wy-syłki. Przy rampie stoją wagony i mes-ka część załogi (stanowi tylko 20 proc.) zaladowuje towary. Święta za pasem i sklepy muszą być na czas zaopatrzo-ne w bakalie i przyprawy, alkohole im portowane, wyroby czekoladowe Suchar da i Tobler z Austrii, Krasa z Jugo-sławii, z Anglii i po raz pierwszy z Francji.

Tylko dla kawoszy

Z palarni kawy POSTI moze być du-mne. Jest nowoczesna, w pełni zauto-matyzowana, obsługiwana z pulpitu ste-rowniczego. Na najniższym pietrze przygotowuje się mieszanki surowej ko-wy, które następnie z silosów trafiają do aparatów upalających ją w stopniu zaprogramowanym elektronicznie. Z wielkich pieców upalona kawa trafia do obszernych pojemników, gdzie jest schładzana do odpowiedniej tempera-tury, po czym przechodzi do wagi, skąd pakowanych następuje i obcinanych z toś my. Cały ten proces odbywa się auto-matycznie, w aparatach całkowicie zam-kniętych, tak że kawę widać się surowa, a następnie już opakowaną i zapieczę-owaną, gotową do sprzedaży. Udół ludzkich rąk w tym procesie — to kerowanie z pulpitu sterowniczego i przy-potawianie paczek kawy do wysyłki.

Palarnia kawy pracuje obecnie 48 3 zmienny, a w ciągu zmiany upala i pakuje na trzech maszynach 9-9,5-ton-owych. Czeka ją na nią spragnieni odbiorcy w 31 hurtowniach z północnej województwa kraju. Innym POSTI dys-ponują kawę surową w workach, dyspo-nując bowiem miejscowymi palarniami.

Niebo dla podniebienia  
czyścić dla kieszeni

W obrótach gdańskich oddział POSTI największy udział ma surowa ka-wa, a dalej w kolejności: herbata, ka-wa palona, przyprawy, wyroby sypit-lowe (te najwyższej jakości): koniak, brandy, winiaki i likiery, ryż, przetwo-roczone warzywno, m. in. soki cytrus-owe i ananasowe, oraz różne lampki, wina i szampany, piwo (tok tak — Pi-łzner, Radohost i Budwar z Czechosło-wacji i energetyki Radeberger — gło-wnie dla gastronomii, niestety) oraz Hiszpanii i Grecji oraz wyroby cukier-ka — czekolada w tabliczkach i bombonieri.

Ryż brazylijski, chiński i radziecki do-starcza się hurtowniom w workach, po-dobnie jak i dla przemysłu koncentro-wów spożywczych, również surowa kawa i przyprawy. Reszta towarów bądź posiada oryginalne zagraniczne opakow-ania detaliczne, bądź pakowana jest w POSTI.

Pachnaca cynomowno, wanilia i ko-wa koncze wzięte w przedsiębiorstwo, którego zadaniem jest dbalość o zaopatrywanie naszych stołów nie tylko na święta, lecz i dzień powszedni. Dziś in-dnak w POSTI pachnie świętami...  
IRENA ZIOŁOWSKA

# DO WYBORU

# Zdjęcie roku

DZIS  
Olimpia, Łozarzo

JUTRO  
Grojcała, Bogusława

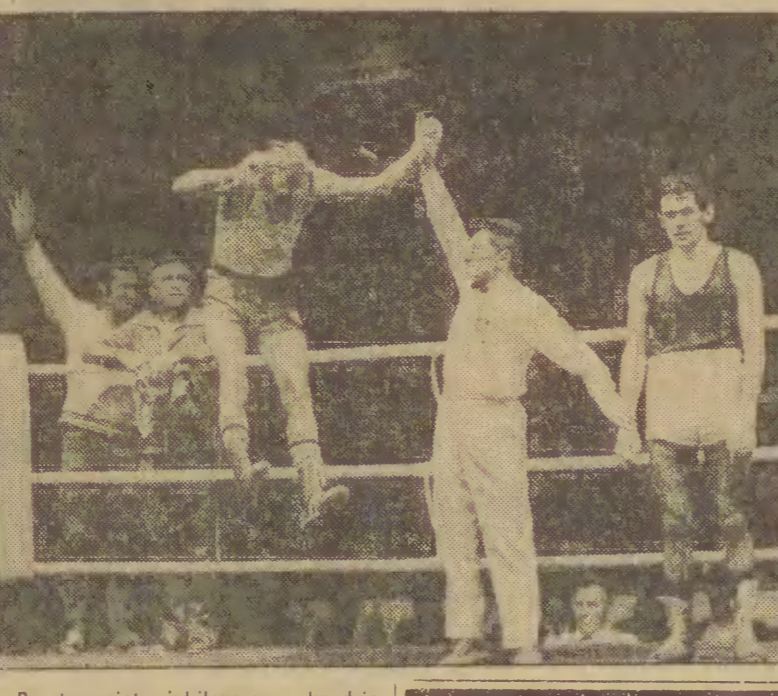
**TEATR**

TEATR „WYBRZEŻA” — Wieś, 19.12.1977, niedz. g. 14.15 — „LUDŃSKI WRZESZCZ” — TEATR MINERALIA — Bajki Wielkiej bajki, sob. g. 14.15, 17 (zamknięcie), niedz. g. 10.13 i 16 (przedst. zamknięcie)

SOPOT TEATR KAMERALNY — Noc trybunał, sob. niedz. g. 19

GODNY TEATR MUZYCZNY — Madrycki koncert (dla dorosłych), sob. g. 19.15, Piosenki (dla dzieci), niedz. godz. 16.15

TEATR DRAMATYCZNY — Skok z łodzi, 17.12.1977, 19.15 — Miksi, sob. g. 19, Stracona wakacje — Dom Rzeczniostwa w Gdyni, niedz. g. 19



Rozstrzygnięto jubileuszowy dwudziesty Ogólnopolski Konkurs Fotografii Prasowej. W kategorii zdjęć pojedynczych I nagrodę przyznano Adamowi Urbanowi z Centralnej Agencji Fotograficznej za pracę pt. „Szczerze mistrza Europy 1977”. CAF

## Ślizgawka w Oliwii

Kierownictwo Oliwii informuje, że od najbliższego niedzieli czynna będzie na oliviejskim obiekcie, w godz. od 9 do 10 ogólnodostępna ślizgawka.

Bilety do nabycia w kasach Oliwii, od godz. 8.30.

## Jutro zapasniczy turniej w Elblągu

W najbliższą niedzielę, w sali Szkoły Podstawowej nr 4 przy ul. Arkiolki w Elblągu odbędzie się interesująca impreza sportowa IV rzut indywidualny II ligi zapasniczej w stylu klasycznym.

Trener zespołu — Antoni Zygmunt stwierdził, że wierzył w ostanny sukces swoich chłopców. Bokserzy nie zawiedli go. Walczyli z ogromną pasją i wolą zwycięstwa. Po

## Tenis stołowy

Wysokim zwycięstwem naszej reprezentacji nad Belgią 6:1 zakończył się rozegrany 15 bm. w Lubinie międzynarodowy mecz 12 ekip europejskiej tenisa stołowego.

Mecz w Lubinie odbył się w niedawno przekazanej do użytku nowej hal sportowej, wzniesionej przy wydatnej pomocy kombinatu miedzi.

## Gdynianka ma już 20 lat

O potrzebie i znaczeniu masowego sportu i rekreacji fizycznej pisaliśmy już wielokrotnie. W dobie industrializacji czynny odpoczynek jest jednym z najważniejszych elementów kształtowania psychofizycznych cech i wydolności organizmu, a od tego zależy efektywność pracy ludzi spędzających większą część dnia przy warsztatach lub za biurkami.

Towarzystwo Krzewienia Kultury Fizycznej jest jedną z organizacji, której celem jest upowszechnienie rekreacji fizycznej. Działając poprzez ogniska za klubowe i środowiskowe udostępnia ludzkości uprawianie ulubionych dyscyplin sportu pod fachowym kierunkiem instruktora.

Jednym z najbardziej zasłużonych jest ognisko Gdynianka, które właśnie obchodzi 20-lecie swej działalności. Powstało jesienią 1957 r. zrazu pod nazwą Sokół, był następnie przyjął imię Gdynianka.

W ciągu 20 lat ognisko prowadziło

podnieście, 23.50 — Na dobranoc śpiewa Magda Umer, 24.00 — Koniec programu i hymn.

**TELEWIZJA**

SOBOTA — 17 grudnia

**PROGRAM I**

14.00 — Studio-8 — rozpoczęcie programu

14.05 — Tajemnica lewej polany — d.c. reportaż o zaginionym w 1944 r. konwoju (Wrocław)

14.20 — Samochodowy wyścig mistrzów

14.25 — Studio-8 — Co dzisiaj słychać w Łodzi?

14.30 — „Halo na łączach” — Przeboje z Budapesztu

14.40 — Samochodowy wyścig mistrzów

14.45 — Studio-8 — Kraków — Kolekcja Leszka Mazana

14.50 — „Wszystcy i młoty” — rep. filmowy z pewnej budowy osiedla mieszkaniowego (Wrocław)

15.00 — Wiadomości dziennika telewizyjnego

15.05 — Samochodowy wyścig mistrzów

15.10 — „Halo na łączach” — Rodzina dyskoteca (prog. NRD)

15.20 — Ryby i ludzie! — rep. filmowy o międzynarodowych zawodach wędkarzy (Kraków)

15.35 — Studio-8 — Co dzisiaj słychać w Gdyni

15.45 — Sprawa gdyniejskiej Arki — rep. filmowy

15.55 — Samochodowy wyścig mistrzów (finał)

16.00 — Śpiewa chór Politechniki Szczecińskiej na Zamku Książąt Pomorskich (Szczecin)

16.10 — Studio-8 — Co dzisiaj słychać w Szczecinie?

16.15 — „Halo na łączach” — Czy możemy żyć nad wodą? (film dok. TV ZSRR)

16.30 — Studio-8 — Co dziś słychać w Poznaniu i Katowicach

16.40 — „Halo na łączach” — Gok die Karelta Gotta

16.50 — „Po sezonie” — rozżowa z trenerem kadry narodowej —

# Z hokejowego turnieju „Izwestii”

## Finlandia remisuje z CSRS 3:3

### ZSRR-Kanada 5:3

W Moskwie rozpoczął się w piątek tradycyjny międzynarodowy turniej w hokeju na lodzie o nagrodę re-

## Jastrzębie stolicą polskiego boksu

Jastrzębie stało się od niedawna stolicą polskiego boks. W tydzień po górnicy Barbarce pięgiarce miejscowego klubu sprawili swoich sympatykom wielką niespodziankę, zdobywając tytuł mistrza Polski.

Kiedy okazało się, że przeciwnikami Górnika w Jastrzębku będą stołeczne zespoły — Legia i Gwardia, tylko nieliczni dawali Górnikowi szansę na ostateczny sukces. Wśród nich byli także trener i grupa działaczy Jastrzębka.

Ich przypuszczenia sprawdził się. Górnik signał po największe trofeum sportowe w boksie, a punkty potrzebne do uzyskania sukcesu zdobyli nie tylko bokserzy utytułowani, ale nawet ci, na których specjalnie nie liczone.

W zornym meście sukces ten przyjęto entuzjastycznie. Tematem dnia była i jest nadal drużyna mistrza Polski.

Trener zespołu — Antoni Zygmunt stwierdził, że wierzył w ostateczny sukces swoich chłopców. Bokserzy nie zawiedli go. Walczyli z ogromną pasją i wolą zwycięstwa. Po

## Niki Laudzie przybędzie groźna konkurentka

Samochodowemu mistrzowi świata formuły 1 Austriakowi Niki Laudzie, przybędzie jeszcze jeden konkurent, tym razem płci pięknej w osobie 31-letniej Diviny Galici. D. Galici z pochodzenia Polka, znana niegdyś narciarką alpejską W. Brytanii, od kilku już lat z powodzeniem występuje na torze. Od wyników najbliższych zwycięstw zależeć będzie czy sympatyczna zawodniczka otrzyma licencję pilota uprawiania ja do startu w wyścigach Grand Prix. Jeśli próba zakończy się powodzeniem D. Galici będzie drugą kobietą w historii sportu samochodowego, której udało się wejść do grona najlepszych wścigowych kierowców świata.

Poprzednio wyczynu takiego dokonała Włoszka Lella Lombardi. Udało jej się zdobyć punkt w wyścigach o mistrzostwo świata.

## Świetne wyniki łyżwiarzy w Medeo

Na wysokogórskim torze lodowym Medeo w pobliżu Alma Aty, radzieccy łyżwiarze szybko rozegrali kontrolne zawody na dystansie 500 metrów. W konkurencji kobiet zwyciężyła 26-letnia Liubow Szadzikowa, uzyskując najlepszy w rozgrywanej sezonie wynik — 41.1. Niespodzianką była zaledwie 15-letnia Irina Kowrowa, która zajęła wynikiem 41.9 drugie miejsce. Był to pierwszy start młodziutkiej łyżwiarki w tak poważnych zawodach.

Dobre wyniki uzyskali również sprinterzy. Zwycięzył Aleksander Kornilow — 37.5 przed Aleksandrem Safronowem 37.7 oraz rekordzista świata Jewgienij Kulikow — 37.9 sek.

**WYSTAWY**

GDAŃSK SALON WYSTAWOWY KMPIK, Długa 35 — wystawa plakatu politycznego z okazji Seminarium Filmowego

GDAŃSK-Oliwa — GALERIA „PRZYMOŹRZE” DS ul. Ślaska 56) wyst. litografii Fedeusa (Amerykańskiego USA — Maryland) — w. g. 10-21, niedz. w g. 14-21

SOPOT SALON SZUKI BWA, ul. Powstańców Warszaw 2 — Mł. w sztuce współczesnej — ogół polska wystawa malarstwa, rzeźby i grafiki; wyst. donleńcowa „Sopot 77” — w g. 12-18

GODNYA KMPIK, Swobodzka 56) wyst. prac malarzkich absolwentów PWNSP w Opatowie, 7.12.1977

Żelazna Kwartowa (z prac prof. K. Sramkiwskiego (Salon Modesty))

Oficyna Literacka (Salon Modesty) — fotograficzne portrety, zło wie i środowiskowe (rozwijania) w g. 10-21, niedz. w g. 14-21

**MUZEJA**

Gdańskie Muzeum Archeologiczne — sob. w g. 10-15, niedz. w g. 12-17

Muzeum Historii Miasta Gdańska — Ratusz Głównego Miasta — sob. w g. 10-14, niedz. w g. 11-16

Oliwa Pałac Obrotowy — sob. w g. 14-17, niedz. w g. 12-14

Gdynia Muzeum Oceanograficzne i Akwarium Morskie MIR, al. Wolności 1 — w g. 11-18

Muzeum Miasta i Regionu — hulwar Nadmorski — w g. 10-17

Welterowa Muzeum Pismennictwa i Muzyki Kazimierza Pomorskiego — sob. w g. 10-16, niedz. w g. 12-14

Sztetnowo Muzeum Sztuhot — w g. 8-15

**KINA**

GDAŃSK ŚRODMIEŚCIE LEONARD — Superekspres w niebie (z muzyką) — 10.15, 15.30, niedz. g. 10.15, 12.30, 14.50, 17.15, 19.35, 21.55

KAMERALNY — Podróż koła bez osi (film dok.) — 15.30, 17.50, niedz. g. 13.30, 15.50, 18.10

OLIWIA DELFIN — Trzcińskie Starożytność (film dok.) — 13.30, 15.50, 18.10, 20.30, 22.50

OLIWIA Delfin — Trzcińskie Starożytność (film dok.) — 13.30, 15.50, 18.10, 20.30, 22.50

OLIWIA Delfin — Trzcińskie Starożytność (film dok.) — 13.30, 15.50, 18.10, 20.30, 22.50

**PROGRAM I**

16.00 — Wiadomości sportowe

16.10 — Stud. 8

16.20 — Piosenki i muzyka

16.30 — Kłopoty i sukcesy

16.40 — Stud. 8

16.50 — Piosenki i muzyka

17.00 — Kłopoty i sukcesy

17.10 — Stud. 8

17.20 — Piosenki i muzyka

17.30 — Kłopoty i sukcesy

17.40 — Stud. 8

17.50 — Piosenki i muzyka

18.00 — Kłopoty i sukcesy

18.10 — Stud. 8

18.20 — Piosenki i muzyka

18.30 — Kłopoty i sukcesy

18.40 — Stud. 8

18.50 — Piosenki i muzyka

19.00 — Kłopoty i sukcesy

19.10 — Stud. 8

19.20 — Piosenki i muzyka

19.30 — Kłopoty i sukcesy

19.40 — Stud. 8

19.50 — Piosenki i muzyka

20.00 — Kłopoty i sukcesy

20.10 — Stud. 8

20.20 — Piosenki i muzyka

20.30 — Kłopoty i sukcesy

20.40 — Stud. 8

20.50 — Piosenki i muzyka

21.00 — Kłopoty i sukcesy

21.10 — Stud. 8

21.20 — Piosenki i muzyka

21.30 — Kłopoty i sukcesy

21.40 — Stud. 8

21.50 — Piosenki i muzyka

22.00 — Kłopoty i sukcesy

22.10 — Stud. 8

22.20 — Piosenki i muzyka

22.30 — Kłopoty i sukcesy

22.40 — Stud. 8

22.50 — Piosenki i muzyka

**PROGRAM II**

23.00 — Piosenki i muzyka

23.10 — Stud. 8

23.20 — Piosenki i muzyka

23.30 — Kłopoty i sukcesy

23.40 — Stud. 8

23.50 — Piosenki i muzyka

00.00 — Kłopoty i sukcesy

00.10 — Stud. 8

00.20 — Piosenki i muzyka

00.30 — Kłopoty i sukcesy

00.40 — Stud. 8

00.50 — Piosenki i muzyka

01.00 — Kłopoty i sukcesy

01.10 — Stud. 8

01.20 — Piosenki i muzyka

01.30 — Kłopoty i sukcesy

01.40 — Stud. 8

01.50 — Piosenki i muzyka

02.00 — Kłopoty i sukcesy

02.10 — Stud. 8

02.20 — Piosenki i muzyka

02.30 — Kłopoty i sukcesy

02.40 — Stud. 8

02.50 — Piosenki i muzyka

03.00 — Kłopoty i sukcesy

03.10 — Stud. 8

03.20 — Piosenki i muzyka

03.30 — Kłopoty i sukcesy

03.40 — Stud. 8

03.50 — Piosenki i muzyka

04.00 — Kłopoty i sukcesy

04.10 — Stud. 8

04.20 — Piosenki i muzyka

04.30 — Kłopoty i sukcesy

04.40 — Stud. 8

04.50 — Piosenki i muzyka

05.00 — Kłopoty i sukcesy

**PROGRAM III**

05.10 — Stud. 8

05.20 — Piosenki i muzyka

05.30 — Kłopoty i sukcesy

05.40 — Stud. 8

05.50 — Piosenki i muzyka

06.00 — Kłopoty i sukcesy

06.10 — Stud. 8

06.20 — Piosenki i muzyka

06.30 — Kłopoty i sukcesy

06.40 — Stud. 8

06.50 — Piosenki i muzyka

07.00 — Kłopoty i sukcesy

07.10 — Stud. 8

07.20 — Piosenki i muzyka

07.30 — Kłopoty i sukcesy

07.40 — Stud. 8

07.50 — Piosenki i muzyka

08.00 — Kłopoty i sukcesy

08.10 — Stud. 8

08.20 — Piosenki i muzyka

08.30 — Kłopoty i sukcesy

08.40 — Stud. 8

08.50 — Piosenki i muzyka

09.00 — Kłopoty i sukcesy

09.10 — Stud. 8

09.20 — Piosenki i muzyka

09.30 — Kłopoty i sukcesy

09.40 — Stud. 8

09.50 — Piosenki i muzyka

10.00 — Kłopoty i sukcesy

**PROGRAM LOKALNY**

10.10 — Stud. 8

10.20 — Piosenki i muzyka

10.30 — Kłopoty i sukcesy

10.40 — Stud. 8

10.50 — Piosenki i muzyka

11.00 — Kłopoty i sukcesy

11.10 — Stud. 8

11.20 — Piosenki i muzyka

11.30 — Kłopoty i sukcesy

11.40 — Stud. 8

11.50 — Piosenki i muzyka

12.00 — Kłopoty i sukcesy

**RADIO**

SOBOTA — 17 grudnia

**PROGRAM LOKALNY**

14.00 — Przewidywanie pogody

14.10 — Piosenki i muzyka

14.20 — Stud. 8

14.30 — Piosenki i muzyka

14.40 — Stud. 8

14.50 — Piosenki i muzyka

15.00 — Kłopoty i sukcesy

15.10 — Stud. 8

15.20 — Piosenki i muzyka

15.30 — Kłopoty i sukcesy

15.40 — Stud. 8

15.50 — Piosenki i muzyka

16.00 — Kłopoty i sukcesy

16.10 — Stud. 8

16.20 — Piosenki i muzyka

16.30 — Kłopoty i sukcesy

16.40 — Stud. 8

16.50 — Piosenki i muzyka

17.00 — Kłopoty i sukcesy

17.10 — Stud. 8

17.20 — Piosenki i muzyka

17.30 — Kłopoty i sukcesy

17.40 — Stud. 8

17.50 — Piosenki i muzyka

18.00 — Kłopoty i sukcesy

18.10 — Stud. 8

18.20 — Piosenki i muzyka

18.30 — Kłopoty i sukcesy

18.40 — Stud. 8

18.50 — Piosenki i muzyka

19.00 — Kłopoty i sukcesy

19.10 — Stud. 8

19.20 — Piosenki i muzyka

19.30 — Kłopoty i sukcesy

19.40 — Stud. 8

19.50 — Piosenki i muzyka

20.00 — Kłopoty i sukcesy

20.10 — Stud. 8

20.20 — Piosenki i muzyka

20.30 — Kłopoty i sukcesy

20.40 — Stud. 8

20.50 — Piosenki i muzyka

21.00 — Kłopoty i sukcesy

21.10 — Stud. 8

21.20 — Piosenki i muzyka

21.30 — Kłopoty i sukcesy

21.40 — Stud. 8

21.50 — Piosenki i muzyka

22.00 — Kłopoty i sukcesy

22.10 — Stud. 8

22.20 — Piosenki i muzyka

22.30 — Kłopoty i sukcesy

22.40 — Stud. 8

22.50 — Piosenki i muzyka

23.00 — Kłopoty i sukcesy

23.10 — Stud. 8

23.20 — Piosenki i muzyka

23.30 — Kłopoty i sukcesy

23.40 — Stud. 8

23.50 — Piosenki i muzyka

**Niki Laudzie przybędzie groźna konkurentka**

Samochodowemu mistrzowi świata formuły 1 Austriakowi Niki Laudzie, przybędzie jeszcze jeden konkurent, tym razem płci pięknej w osobie 31-letniej Diviny Galici. D. Galici z pochodzenia Polka, znana niegdyś narciarką alpejską W. Brytanii, od kilku już lat z powodzeniem występuje na torze. Od wyników najbliższych zwycięstw zależeć będzie czy sympatyczna zawodniczka otrzyma licencję pilota uprawiania ja do startu w wyścigach Grand Prix. Jeśli próba zakończy się powodzeniem D. Galici będzie drugą kobietą w historii sportu samochodowego, której udało się wejść do grona najlepszych wścigowych kierowców świata.

Poprzednio wyczynu takiego dokonała Włoszka Lella Lombardi. Udało jej się zdobyć punkt w wyścigach o mistrzostwo świata.

**Niki Laudzie przybędzie groźna konkurentka**

Samochodowemu mistrzowi świata formuły 1 Austriakowi Niki Laudzie, przybędzie jeszcze jeden konkurent, tym razem płci pięknej w osobie 31-letniej Diviny Galici. D. Galici z pochodzenia Polka, znana niegdyś narciarką alpejską W. Brytanii, od kilku już lat z powodzeniem występuje na torze. Od wyników najbliższych zwycięstw zależeć będzie czy sympatyczna zawodniczka otrzyma licencję pilota uprawiania ja do startu w wyścigach Grand Prix. Jeśli próba zakończy się powodzeniem D. Galici będzie drugą kobietą w historii sportu samochodowego, której udało się wejść do grona najlepszych wścigowych kierowców świata.

Poprzednio wyczynu takiego dokonała Włoszka Lella Lombardi. Udało jej się zdobyć punkt w wyścigach o mistrzostwo świata.

**Świetne wyniki łyżwiarzy w Medeo**

Na wysokogórskim torze lodowym Medeo w pobliżu Alma Aty, radzieccy łyżwiarze szybko rozegrali kontrolne zawody na dystansie 500 metrów. W konkurencji kobiet zwyciężyła 26-letnia Liubow Szadzikowa, uzyskując najlepszy w rozgrywanej sezonie wynik — 41.1. Niespodzianką była zaledwie 15-letnia Irina Kowrowa, która zajęła wynikiem 41.9 drugie miejsce. Był to pierwszy start młodziutkiej łyżwiarki w tak poważnych zawodach.

Dobre wyniki uzyskali również sprinterzy. Zwycięzył Aleksander Kornilow — 37.5 przed Aleksandrem Safronowem 37.7 oraz rekordzista świata Jewgienij Kulikow — 37.9 sek.

**Świetne wyniki łyżwiarzy w Medeo**

Na wysokogórskim torze lodowym Medeo w pobliżu Alma Aty, radzieccy łyżwiarze szybko rozegrali kontrolne zawody na dystansie 500 metrów. W konkurencji kobiet zwyciężyła 26-letnia Liubow Szadzikowa, uzyskując najlepszy w rozgrywanej sezonie wynik — 41.1. Niespodzianką była zaledwie 15-letnia Irina Kowrowa, która zajęła wynikiem 41.9 drugie miejsce. Był to pierwszy start młodziutkiej łyżwiarki w tak poważnych zawodach.

Dobre wyniki uzyskali również sprinterzy. Zwycięzył Aleksander Kornilow — 37.5 przed Aleksandrem Safronowem 37.7 oraz rekordzista świata Jewgienij Kulikow — 37.9 sek.

**Z BOISKI STADIONOWI**

W dalszym ciągu odbywających się w Riuzanowie zawodów w podnoszeniu ciężarów o Puchar ZSRR, mistrz olimpijczy z Montrealu Wladiłimir Młijostaj, poprawił swój rekord świata w podrzucie (waga 75 kg), osiągając rezultat 185,5 kg. Jest to 33 rekord świata, ustanowiony przez radzieckiego ciężarowca w pięcym roku.

W wadze do 67,5 kg mistrz Europy Siergiej Piewniew zajął pierwsze miejsce w zawodach w czwartej, uzyskując 285 kg. Zwycięzył Władimir Andriejew — 297,5 kg, przed Aleksandrem Karimowem — 285 kg. W wadze pierwszej miejsce zajął Kartunow — 135 kg, a w podrzucie — Andriejew — 175 kg.

Centrala Europejska Amerykańskiej Agencji Prasowej Associated Press (AP), przeprowadziła kolejny plebiscyt na najlepszych sportowców roku na świecie. Wśród uczestników plebiscytu były imiona takich sportowców jak: Amerykanin, wyciskałacz, aktor 1987 austriackiego kierowcy samochodowego Niki Laudzie. Drugie miejsce przyniósł Norwieg, w czwartej, natomiast inżynier, tenisista i tancerz, a także kubański lekkoatleta Alberto Juantorena.

Kobietę pierwszego miejsca zajęła lekkoatletka NRD Rosemarie Ackermann przed szwajcarską narciarką Lisie Marie Merodrol oraz amerykańską tenisistką Chris Evert. Na szóstym miejscu spotkali się dwukrotnie z pierwszoligową Polonią Bydgoszcz, wygrałszy 5:2 (3:1, 0:1, 2:0) i w rewanżu 3:1 (0:1, 2:0, 1:1).

Od zwiastwa rozpoczęła hokejowa reprezentacja Polski swego tournée po Szwecji i Norwegii. W czwartek, w drugim meczem naszego zespołu rozegrała mecz z klubową drużyną Brynäs, która jest liderem szwedzkiej ekstraklasy. Mecz wygrała Polska 6:3 (1:2, 2:1, 3:1).

**Występy polskich tenisistów w RFN**

W Sindelfingen (RFN) odbywa się międzynarodowy halowy turniej w tenisie, w którym występują również zawodnicy Polski. W piątek rozegrano gry podwójne. Duet Wojciech Fibak — Juergen Fassbender (RFN) pokonał polską parę Detrymalski — Dobrowolski 6:3, 6:7, 6:4. Po tym zwycięstwie Fibak i Fassbender — jako pierwsza para — awansowali do półfinału.

**Występy polskich tenisistów w RFN**

W Sindelfingen (RFN) odbywa się międzynarodowy halowy turniej w tenisie, w którym występują również zawodnicy Polski. W piątek rozegrano gry podwójne. Duet Wojciech Fibak — Juergen Fassbender (RFN) pokonał polską parę Detrymalski — Dobrowolski 6:3, 6:7, 6:4. Po tym zwycięstwie Fibak i Fassbender — jako pierwsza para — awansowali do półfinału.

**Występy polskich tenisistów w RFN**

W Sindelfingen (RFN) odbywa się międzynarodowy halowy turniej w tenisie, w którym występują również zawodnicy Polski. W piątek rozegrano gry podwójne. Duet Wojciech Fibak — Juergen Fassbender (RFN) pokonał polską parę Detrymalski — Dobrowolski 6:3, 6:7, 6:4. Po tym zwycięstwie Fibak i Fassbender — jako pierwsza para — awansowali do półfinału.

**NIEDZIELA — 18 grudnia**

**PROGRAM I**

8.50 — TTR — Uprawa roślin, sem. I, lekcia 12, Użytkowanie i konserwacja urządzeń melioracyjnych

9.10 — TTR — Hodowla zwierząt, sem. I, lekcia 12, Zasady normalnego i zadawania paszy

9.20 — RTSS — Nasze spotkania

9.30 — Alam przedpoziwoy traw

9.40 — Nowoczesność w domu i ogrodzie

9.50 — Studio Sport — A Baciele da zaprasza (kolor)

10.00 — Program dnia

10.10 — Dla młodych widzów: Telespektakl — w programie m. in. film prod. USA Lassie, kolejny odcinek pt. Niebezpieczna zając (kolor)

10.20 — Antena (kolor)

10.30 — Tropami miłob — odc. 3

10.40 — Bohoty artystyk (kolor)

10.50 — Dziennik (kolor)

11.00 — Rolnicze rozmowy (kolor)

11.10 — Z kamerą wśród zwierząt — Zwierzęta domowe — cz. 2 (kolor)

11.20 — Rzeźba muzyczna — Częstochowa, w programie: I. Koncert, II. Rzeźba, III. Muzyka, IV. Henryka Wieniawskiego, 2. Jar nase Karola Szymanowskiego, 3. Mazurki Fryderyka Chopina

11.30 — Bank 40 Głogówek — N. Tomyski (kolor)

11.40 — Dla dzieci: Czary mistrza Bartolomeja — widowisko (kolor)

11.50 — Losowanie Dużego Lotka (kolor)

12.00 — Eliza z afrykańskiego buszu — odc. 2, film fab. prod. angielskiej, reż. Gary Nelson (kolor)

12.10 — Teatr Komedi. Gdurum — Porwanie Doni Agaty, przekład Maria Ger, reż. Stanisław Wohl i Barbara Salska

12.20 — Teatr Komedi. Gdurum — Porwanie Doni Agaty, przekład Maria Ger, reż. Stanisław Wohl i Barbara Salska

12.30 — Studio Sport (kolor)

12.40 — Bank 40 Głogówek — N. Tomyski (kolor)

12.50 — Wycieczka (kolor)

13.00 — Wycieczka z dziennikiem (kolor)

13.10 — Wycieczka z dziennikiem (kolor)

13.20 — Wycieczka z dziennikiem (kolor)

13.30 — Wycieczka z dziennikiem (kolor)

13.40 — Wycieczka z dziennikiem (kolor)

13.50 — Wycieczka z dziennikiem (kolor)

14.00 — Wycieczka z dziennikiem (kolor)

14.10 — Wycieczka z dziennikiem (kolor)

14.20 — Wycieczka z dziennikiem (kolor)

14.30 — Wycieczka z dziennikiem (kolor)

14.40 — Wycieczka z dziennikiem (kolor)

14.50 — Wycieczka z dziennikiem (kolor)

15.00 — Wycieczka z dziennikiem (kolor)

15.10 — Wycieczka z dziennikiem (kolor)

15.20 — Wycieczka z dziennikiem (kolor)

15.30 — Wycieczka z dziennikiem (kolor)

15.40 — Wycieczka z dziennikiem (kolor)

15.50 — Wycieczka z dziennikiem (kolor)

16.00 — Wycieczka z dziennikiem (kolor)

16.10 — Wycieczka z dziennikiem (kolor)

16.20 — Wycieczka z dziennikiem (kolor)

16.30 — Wycieczka z dziennikiem (kolor)

16.40 — Wycieczka z dziennikiem (kolor)

16.50 — Wycieczka z dziennikiem (kolor)

17.00 — Wycieczka z dziennikiem (kolor)

**Występy polskich tenisistów w RFN**

W Sindelfingen (RFN) odbywa się międzynarodowy halowy turniej w tenisie, w którym występują również zawodnicy Polski. W piątek rozegrano gry podwójne. Duet Wojciech Fibak — Juergen Fassbender (RFN) pokonał polską parę Detrymalski — Dobrowolski 6:3, 6:7, 6:4. Po tym zwycięstwie Fibak i Fassbender — jako pierwsza para — awansowali do półfinału.

**Występy polskich tenisistów w RFN**

W Sindelfingen (RFN) odbywa się międzynarodowy halowy turniej w tenisie, w którym występują również zawodnicy Polski. W piątek rozegrano gry podwójne. Duet Wojciech Fibak — Juergen Fassbender (RFN) pokonał polską parę Detrymalski — Dobrowolski 6:3, 6:7, 6:4. Po tym zwycięstwie Fibak i Fassbender — jako pierwsza para — awansowali do półfinału.

**Występy polskich tenisistów w RFN**

W Sindelfingen (RFN) odbywa się międzynarodowy halowy turniej w tenisie, w którym występują również zawodnicy Polski. W piątek rozegrano gry podwójne. Duet Wojciech Fibak — Juergen Fassbender (RFN) pokonał polską parę Detrymalski — Dobrowolski 6:3, 6:7, 6:4. Po tym zwycięstwie Fibak i Fassbender — jako pierwsza para — awansowali do półfinału.

**Występy polskich tenisistów w RFN**

W Sindelfingen (RFN) odbywa się międzynarodowy halowy turniej w tenisie, w którym występują również zawodnicy Polski. W piątek rozegrano gry podwójne. Duet Wojciech Fibak — Juergen Fassbender (RFN) pokonał polską parę Detrymalski — Dobrowolski 6:3, 6:7, 6:4. Po tym zwycięstwie Fibak i Fassbender — jako pierwsza para — awansowali do półfinału.

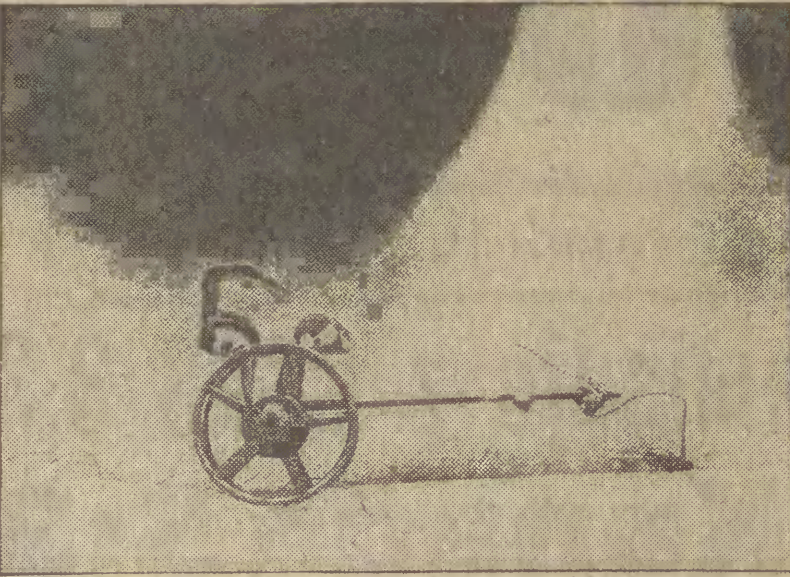
**Występy polskich tenisistów w RFN**

W Sindelfingen (RFN) odbywa się międzynarodowy halowy turniej w tenisie, w którym występują również zawodnicy Polski. W piątek rozegrano gry podwójne. Duet Wojciech Fibak — Juergen Fassbender (RFN) pokonał polską parę Detrymalski — Dobrowolski 6:3, 6:7, 6:4. Po tym zwycięstwie Fibak i Fassbender — jako pierwsza para — awansowali do półfinału.

**Występy polskich tenisistów w RFN**

W Sindelfingen (RFN) odbywa się międzynarodowy halowy turniej w tenisie, w którym występują również zawodnicy Polski. W piątek rozegrano gry podwójne. Duet Wojciech Fibak — Juergen Fassbender (RFN) pokonał polską parę

Zaprzęg z „pchłego cyrku“



Wenus przyciąga Adonisa

Dużą sensację wywołało pojawienie się w br. w pobliżu Ziemi niewielkiej planety - Adonisa. Jest to jedna z nielicznych planetoid, której orbita przebiega wewnątrz orbity Ziemi.

Można tym gryźć nawet kości

Takimi zębami można gryźć nawet twarde kości. Są to bowiem prawdziwe delfiny, które Ernie Woolley z Marcoola w Australii kazal sobie wprawiać.



Arbuzy pod prądem

Specjaliści Instytutu naukowo-badawczego pozostającego na usługach przemysłu spożywczego ZSRR, wynaleźli znakomity sposób na konserwację trucków do przechowywania arbuzy. Ukraińscy naukowcy poddają miąższ owoców działaniu prądu o wysokim napięciu, co nie odbiera im wartości smakowych i jest zupełnie nieszkodliwe dla zdrowia konsumujących.

wieczór DZIENNIK ROBOTNICZEJ SPÓŁDZIELNI WYDAWNICZEJ „PRASA-KSIĄŻKA-RUCH“

Wydawca: Gdańskie Wydawnictwo Prasowe RSW, Targ Drzewny - 9/11 - 80-588 Gdańsk. Redaguje Kolegium: redakcja - Gdańsk, Targ Drzewny 3/7. Telefon: 31-11-24 - red. nac., sekretariat 31-12-10 - 2-ca red. naczelnej 31-96-14 - sekretarz redakcji 31-51-53 - dz. kulturalny 31-92-31 - dz. siłowni 31-00-31 - dz. społeczny 31-27-49 - dz. mieśki 31-85-05 - dz. sportowy 31-55-42 - dz. łączności z Czytelnikami 31-20-41 - centrala - łącz. ze wszystkimi działami 21-51-49 - przedstawiciel w Gdyni, ul. 3 Maja 27/31 nr 66. Biuro Ogłoszeń: Gdańsk, Targ Drzewny 3/7, telefon 31-35-80. Wynajem lokali: 9-15, w sobotę w godz. 9-12, w Gdyni, ul. 10 Lutego 10, telefon 31-75-73, w godz. 8-17. UPT - Sopot 1, Sopot, ul. Kościuszki 2, telefon 51-17-84, w godz. 10-17, w Gdyni 10-15. UPT - Gdańsk 8, Wrzeszcz, al. Grunwaldzka 108, tel. 41-56-31, w godz. 8-18. WUP - Gdańsk - Gdańsk, ul. Długa 22-23, telefon 31-86-54, w godz. 8-20. WUP - Elbląg, plac Stowiarowski 1/3. Informacja o prenumeracie udzielają wszystkie placówki poczytania Przedsiębiorstwo Usług Technicznych Prasa - Książka - Ruch w całym kraju. Prenumerata roczna - 312 zł, półroczna - 156 zł, kwartalna - 78 zł, miesięczna - 26 zł. Nasz adres pocztowy: Redakcja „Wieczór Wybrzeża“, 80-588 Gdańsk 1, skrytka pocztowa nr 185, Nr indeksu 35053. Zam. 3097 - N-Y RK WJ JD RM SK LC

120 pcheł należy do ostatniego w Europie „pchłego cyrku“, którego właścicielem i „trenerem“ jest Hans Mathes z Bremy.

Ślubna para z BAM-u



Instrumenty sprzed 20 tysięcy lat

Dzięki pracom znanego radzieckiego archeologa S. Bibikowa można usłyszeć, jak brzmiał zespół złożony z sześciu instrumentów, wykonanych z kości mamuta 20 tys. lat temu. Odkryto je w ruinach „Domu z kości mamuta“ we wsi Mezlin na Ukrainie. Zdaniem specjalistów, biedro, czaszka i szczeki tworzą rezonansową grupę „instrumentów“, a łopatka z miednicą - dzwinkowe kołatki, czyli grupę bezrezonansową.

Zimowy marsz przez Zatokę Botnicką

Członkowie naukowego koła żeglarskiego, działającego przy Instytucie Nawigacji Szczezińskiej Wyższej Szkoły Morskiej podjęli przygotowanie do zimowego marszu przez Zatokę Botnicką. Kilkuosobowa grupa zamierza przejść na przełomie stycznia i lutego przyszłego roku przez stłąk lodami do łodzi Botnickiej z rejonu szwedzkiego portu Lulea na fiński brzeg zatoki w rejonie portu Raahę (łączna długość trasy około 200 km), dokonując po drodze odpowiednich obserwacji i przeprowadzając ćwiczenia z zakresu nawigacji. Zatoka Botnicka jest rejonem często odwiedzonym przez statki Polskiej Marynarki Handlowej. Do położonych nad nią portów dostarczamy tradycyjnie węgiel i sproszkowany z nich rudę żelazną. Zna jomość typowych dla tego okolicy warunków lodowych stanowi więc istotny element wiedzy każdego oficera Polskiej Marynarki Handlowej.

Dla każdego coś ciekawego

Krasnowodski rezerwat

Krasnowodski Państwowy Rezerwat Ornitológiczny nad Morzem Kaspijskim jest miejscem, do którego ptaki powracają na zimę z południa. We wrześniu przylatują tutaj z Afryki, z Indii - czajki, a z jezior północnego Kaszchistanu wracają łabędzie, flamingi, różne gatunki kaczek. Dlaczego ptaki upatrzyły sobie właśnie to miejsce we wschodniej części wybrzeża Morza Kaspijskiego? Przyczyn jest wiele: szerokie rozlewiska płytkiej wody, obfite źródła żywności, ciepła zima, jak wiosna oraz ciepła zima. Niektóre ptaki wiodą tu gniazda i wysiadują w nich piskleta, inne odpoczywają po wiosennych i jesiennych przelotach, jeszcze inne zimują. Rezerwat ten powstał stosunkowo niedawno na powierzchni 270 tys. ha.

Transport przyszłości Pasażerowie w rurociągach?

Zaczniemy od faktów. W ostatnim 15-letniu długość rurociągów w ZSRR powiększyła się z osiem do 160 tys. km, co stanowi więcej, niż długość kolejowych tras. Wprawdzie pod względem ilości przetransportowanych ton towarów rurociągi zajmują jeszcze 3 miejsce po kolejach i flocie morskiej, ale już wkrótce sytuacja się zmieni. Za 5 lat rurociągami transportować się będzie 67,7 proc. towarów, a więc zamie on w gospodarce transportowej 2 miejsce.

KALEJDOSKOP OBSERWATORIUM NA „DACHU ŚWIATA“

Płaskowyż Pamiru - zwany dachem świata jest obecnie nowym ośrodkiem badawczym astronomów radzieckich. Na wysokości 4000 m nad poziomem morza wyprawa specjalistów z Głównego Obserwatorium Astronomicznego Akademii Nauk ZSRR przystąpiła do serii elektro-fotometrycznych obserwacji gwiazd.

W ZSRR pracuje obecnie 1250 tys. pracowników naukowych, co stanowi 1/4 wszystkich uczonych świata. W latach 1971-75 liczebność ich wzrosła o 293 tys. Zgodnie z informacją CUS ZSRR środki przeznaczone przez państwo na rozwój nauki i rozwój bazy materialnej wyniosły w br. 18,2 mld rubli (w 1970 r. - 11,7).

Dotychczas podstawowymi towarami przesyłanymi rurociągami są: ropa naftowa, gaz ziemny i ich pochodne. Sytuacja ta nie ulegnie prawdopodobnie zmianie do końca bieżącego wieku. Szybciej zmienić się będzie natomiast technologia przemysłu. Do 1960 roku długość rurociągów o średnicy przekraczającej 1000 mm stanowiła zaledwie 1,7 proc. sieć rurociągów. Obecnie jest ich ponad połowa, a za najbardziej optymalną średnicę uznaje się w przypadku ropy naftowej 1200, a gazu 1400 mm. Specjaliści są zgodni co do tego, że transport rurociągami najmniej szkodzi środowisku naturalnemu, że wszystkie elektrownie większych miast muszą przejść na opalanie gazem - co wiąże się z rozbudową sieci rurociągów. Wprawdzie ekonomia obliczyła, że przekroczenie średnicy rur z 1400 do 1600 mm na tyle podniesie koszty inwestycji, że ten środek transportu przestanie być najtańszy.

Spotyka się opinie, że dziś jeszcze trudno jednoznacznie wytypować towary, które w niedalekiej przyszłości mogą być transportowane rurociągami. Węgiel, ruda żelaza, ziarno, cement, nowozy sztuczne, wszelkie płyny, odpowiednio rozdrobione drewno czy nawet roztopione metale, to proste przykłady istniejących możliwości. W Instytucie Kompleksowych Problemów Transportu prowadzi się wielokierunkowe badania

Słuchając muzyki

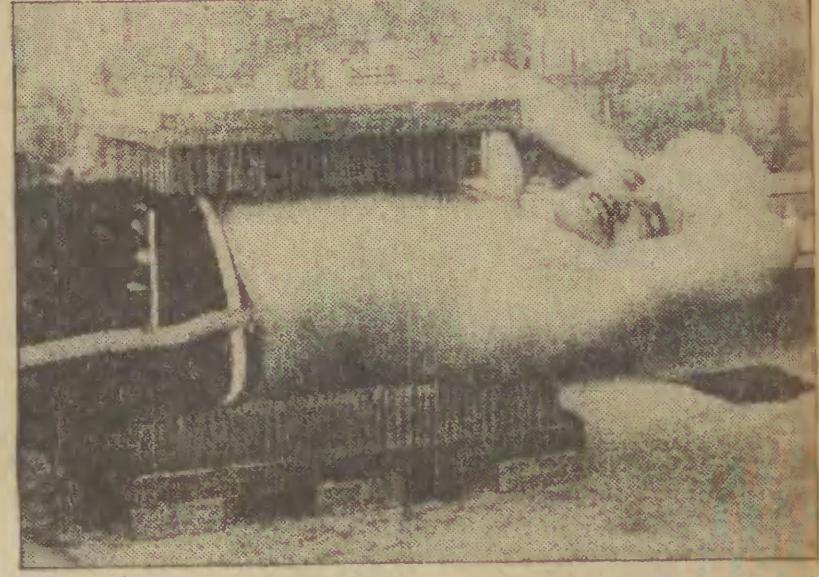


60 000 fanatów muzyki młodzieżowej słuchało występów amerykańskiej grupy Fleetwood Mac w Melbourne w Australii. Między australijskimi nie brak było pięknych australijskich dziewcząt. CAF-AR

Gdzie szukać fachowców?

W jednej z gazet londyńskich uka zało się ogłoszenie koncernu handlowego, który poszukuje specjalisty od zwalczania kradzieży sklepowych. Zgłosił się niejaki Charles Cowden, który z powodu tego rodzaju wykroczeń karany był dwadzieścia dwa razy. Jako fachowiec uzyskał dobrze płatne stanowisko doradcy do spraw ochrony mienia domów towarowych.

Na madejowym łożu



Po 19 godzinach spędzonych na tym łożu madejowym łożu „fakir“ Harry Gehrke przeniosł się z przyjemnością na puchowy materac. CAF-Photopress

Magnetyczne bakterie

W słynnym stawie w Nowej Anglii odkryto bakterie o właściwościach magnetycznych. Na tej podstawie geolog amerykański C. C. Woo wysnuł teorię o powstawaniu skałek osadowych o właściwościach magnetycznych. Bakterie odkryte na przykładzie Coel. w stanie Massachusetts, wykazują nie znane dotąd wła

ściwości - przyciągane są bowiem przez jeden biegun silnego magnesu, a odpychane przez drugi. Jest to sprzeczne z prawami fizyki, według których wszystkie cząstki magnetyczne znajdują się w płynie są przyciągane przez magnes - bcz względu na to, który biegun na nie skierujemy. Woo badał bakterie pod elektronicznym mikroskopem i okazało się, że każda z nich zawiera magnetyt, wytwarzający pole magnetyczne.

Bakterie o takich właściwościach odkryto także w piasku na plażach wokół otwartych wód cieśniny Nantucket.

Nowość w ratownictwie morskim

Kombinezon „Norwester“

Ratownictwo ludzi na morzu jest jeszcze stale niezbyt doskonałe. Problem jest bowiem złożony, ponieważ śmierć w wodzie nie zawsze spowodowana jest utonięciem, lecz następuje na skutek obniżenia temperatury ciała. Stwierdzono, że w Bałtyku czy Atlantyku śmierć następuje po 30-minutowym przebywaniu w wodzie, w morzu arktycznym po 2 minuty.

Dlatego z wielkim zainteresowaniem spotkała się informacja opublikowana w Biuletynie Informacyjnym PRS (prez. W. B.)

Długość w wielkim zainteresowaniem spotkała się informacja opublikowana w Biuletynie Informacyjnym PRS (prez. W. B.)

Wielkie zainteresowanie radzieckich widzów wzbudził film „Słubowy flirt“ Eridara Riazanowa i Emila Bregińskiego, zreżyrowany przez „Mosfilm“. Jest to historia niesposobnego uzrodnika zakażonego we wściekłej chorobie. Tandem Riazanow - Bregiński, współpracujący od 15 lat, stworzył niemal już obrazów o niezwykłych losach zwykłych ludzi.

Niezwykłe losy

Wielkie zainteresowanie radzieckich widzów wzbudził film „Słubowy flirt“ Eridara Riazanowa i Emila Bregińskiego, zreżyrowany przez „Mosfilm“. Jest to historia niesposobnego uzrodnika zakażonego we wściekłej chorobie. Tandem Riazanow - Bregiński, współpracujący od 15 lat, stworzył niemal już obrazów o niezwykłych losach zwykłych ludzi.

KTO CHCE - NIECH WIERZY HOROSKOP

NA NIEDZIELĘ - 18 grudnia BARAN (21. III - 20. IV) Twój upor i niechęć do kompromisów często utrudnia współpracę z bliską Ci osobą. Warto się nad tym zastanowić. BYK (21. IV - 21. V) Zbyt nonszalancko traktujesz to, co ci doradzi Ci uczuciem. Pamiętaj, że „to drży twój delicyjny“ BLIZNIĘTA (22. V - 21. VI) Nie lubisz stawać spraw jasno i otwarcie, a to może skomplikować Ci sprawy osobiste. RAK (22. VI - 22. VII) Wkrótce uda Ci się wywiązać z sprawy, która jest źródłem Twojego niepokoju. LEW (23. VII - 22. VIII) Ktos bliski sprawi Ci miłą niespodziankę. PANNA (23. VIII - 22. IX) Czekają Cię atrakcje towarzyskie. Będzie to pożądane uzromoczenie w Twojej codzienności. WAGA (23. IX - 23. X) Drobnym konfliktem domowym zatoczy się porozumienie. SKORPION (24. X - 22. XI) Dowód pamięci od kogoś dawno już nie widzianego sprawi Ci dużą przyjemność. STRZELEC (23. XI - 21. XII) Nie odzwyczajaj się z dawnych przyzwyczajeń. Wciąż nie jest taka nierałowa jak Ci się wydaje. KOZIOROŻEC (22. XII - 20. I) Poprawa finansów dobrze Ci się sprawi do życia. WODNIK (21. I - 20. II) Ktos chce podać próbę Twojej uczucie. Będzie to sprawdzian Twojej wierzchniego potania. RYBY (21. II - 20. III) Nie doceniaj kogoś, kto ma więcej złości niż ty wynikała z niewierzchnego potania. CARL WILHELM Thum i Negaj

Czy jesteś spostrzegawczy?



KOT, KLATKA, KOTARA, KWIA- TY, KRZESŁA, KALENDARZ, KLAM- KA, KARTY, KRAWAT, KANAPA - oto prawidłowe rozwiązanie naszego konkursu sprzed tygodnia. Nagrodę w postaci produktu elektrycznego (zgodnie z życzeniem) wylosowała Rozalia Jurczyk, zam. w Mirowie, pow. Starogard Gdański. Nagrodę prosimy więc odebrać w dziale administracji „Wieczor Wybrzeża“, pokój nr 212 - Gdansk, ul. Targ Drzewny 3/7, w godz. od 11 do 15. Zamieszczamy dziś kolejny rysunek konkursowy, na którym należy odszukać 10 rzeczowników, rozpoznających się ponownie na literę K. Kto je odnajdzie i nadesle do najbliższego czwartku prawidłowe rozwiązanie, ten weźmie udział w kolejnym losowaniu jednej z dwóch nagród - aparatu fotograficznego, bądź produktu elektrycznego. Nagrody są, jak zwykle, do wyboru. Przypominamy nasz adres, „Wieczor Wybrzeża“, 80-958 Gdańsk, skrytka pocztowa nr 185. Na kopercie prosimy dopisać: „Czy jesteś spostrzegawczy?“

Z teki Alfreda Hitchcocka Błąd nie popelniono

Klient w nagłym wypadku zadzwonił do mecenasa. To się zdarza i mecenas chyba zamelduje się w ciągu dnia. - Tak - powiedział Knopp - zadzwonił jeszcze. Odłożył słuchawkę. Jeśli tak było, jak sądzi sekretarka, to dlaczego samochód adwokata stoi przed willą? A jeśli jakiś klient w nagłej sprawie zawiadomienie o sprawie, to dlaczego gazeta paranoja tkwi w skrytce? Knopp powiedział kaedze, że musi coś szybko załatwić i wróci za kwadrans. Poszedł do willi adwokata. Gazeta wzięła tkwilo w skrytce. Knopp spojrzal na zegarek: była 8.21. Podeszedł do drzwi domu, zadzwonił, po minucie jeszcze dwa razy. Długo. Dwadzieścia przed dziewiątą Knopp z bijącym sercem stał przy drzwiach od piwnicy w ogrodzie z tyłu domu. Drzwi były od gory do połowy osłonięte. Walczył ze sobą trzy minuty, bo przecież coś takiego na sprawa policji, ale wreszcie wbił syty. Wszedł do domu, a do owego wtorkowego ranka, kiedy Knopp co do minuty nadzieję pod ustaloną lukę parkingową, ale ona po prostu nie była wolna. - Nie - odparła sekretarka i wyrzuciła zdziwienie, bo o tej porze szef za zwyčaj dawno już urzęduje. Ona tak też dzwoniła do niego do domu, ale tam nikt nie odpowiadał. Sekretarka była zdania, że możliwe jest, iż jakiś