

W KRAJU

TRZECI SZYB W BOGDANIE

Budowniczo-kapelnia pilotująca-wydobywczej w Bogdanie - zala- ga Przedsiębiorstwa Robót Górniczych z Mysłowic przystąpiła do gólenia kolejnego - trzeciego szybu tej pierwszej kopalni powstającego lubelskiego zagłębia węglowego.

W porównaniu do dwu pierwszych szybów - prace przygotowawcze przed budową trzeciego trwały znacznie krócej. Było to możliwe m. in. w efekcie wprowadzenia wielu usprawnień i technologii przyspieszających ten etap budowy szybu.

DAR DLA CZD

Wczoraj otwarto w Warszawie w Klubie MPiK „Ruch” wystawę zabawek dziecięcych produkowanych w naszym kraju. Zaprezentowano na niej wiele nowych, bardzo pomysłowych i pięknie kolorystycznie zaprojektowanych wzorów.

Zwiedzającemu tego dnia wystawę przewodniczącemu Społecznego Komitetu Budowy Pomnika-Szpitała Centrum Zdrowia Dziecka min. Januszowi Wierczkowskiemu przedstawili le Krajowscy Zjednoczenia Ogólnobranżowego Przemysłu Zabawkarskiego i Artystów Politechnicznych przekazali dar dla centrum - zabawki o łącznej wartości ponad ćwierć miliona złotych.

SATELITA ŚLEDZI CZYSTOŚĆ WÓD

Specjaliści z Instytutu Geodezji i Kartografii w Warszawie przeprowadzili udane próby wykorzystania zdjęć satelitarnych do badania czystości i przezroczystości wód Zalewu Szczecińskiego. Wykorzystano zdjęcie wykonane podczas trzech przele- tów amerykańskiego satelity geograficznego „Landsat”.

Na podstawie zdjęć sporządzono szczegółową mapę przejrzystości wód zalewu i miejsc, gdzie występują sprzyjające warunki rozwoju fitoplanktonu.

DLA HUT SZKŁA W POLSCE

W Piotrkowskiej Fabryce Maszyn Szkłarskich „Vitroma” opracowano m. in. dokumentację nowych typów automatów - do wytwarzania butelek oraz szklanek i żarówek. Produkcja tych maszyn, które były do tej pory sprowadzane z Belgii i Włoch, rozpocznie się na początku przyszłego roku.

„Vitroma” jest jednym z dwu krajowych zakładów dostarczających maszyny i urządzenia do hut szkła w naszym kraju. Wyroby z Piotrkowa produkują obecnie w 50 hutach w Polsce.

Po rejsie



Jak już informowaliśmy, samotny rejs dookoła świata zakończyła w Sydney Anne Gosh na jachtzie „Illimo”.



Pierwszy grudniowy śnieg spowільnił sopocki deptak.

Fot. M. Zarzecki

Posiedzenie Biura Politycznego KC PZPR

Biuro Polityczne KC PZPR na posiedzeniu w dniu wczorajszym zaaprobowało sprawozdania z przebiegu wizyty kanclerza federalnego Republiki Federalnej Niemiec w Polsce oraz z wizyt I sekretarza KC PZPR w Republice Włoskiej i w Watykanie.

Stwierdzono, że wszystkie te trzy ważne wydarzenia przyniosły rezultaty, służące dobrze interesom Polskiej Rzeczypospolitej Ludowej. Równocześnie stanowią one istotny wkład do pogłębienia polityki odprężenia, umacniania pokoju i rozwoju współpracy między narodami.

We wszystkich szych działaniach na arenie międzynarodowej Polska Rzeczpospolita Ludowa, w bliskim współdziałaniu z ZSRR i innymi państwami socjalistycznymi, konsekwentnie zmierza do pełnej realizacji Aktu Końcowego historycznej konferencji helsińskiej, do zahamowania wyścigu zbrojeń i otwarcia dróg ku rozbrojeniu, wcielania w życie zasad pokojowego współistnienia między krajami o odmiennych ustrojach i budowy zaufania między narodami.

Biuro Polityczne zapoznało się z informacją o stanie ochrony zdrowia społeczeństwa i jej aktualnych problemach.

Nawiązując do realizacji uchwał VII Zjazdu oraz rządowego „perspektywnego programu rozwoju ochrony zdrowia i opieki społecznej” podkreślono korzystne zmiany w stanie zdrowia społeczeństwa oraz w poziomie pracy służby zdrowia.

Stwierdzono równocześnie potrzebę dalszego usprawnienia działalności profilaktycznej, lepszego wykorzystania potencjału kadrowego i wyposażenia technicznego dla intensywniejszego zwalczania chorób o znaczeniu społecznym, zwłaszcza u-

[Dokończenie na str. 2]

WIECZÓR WYBRZEŻA

GDANSK - SOPOT - GDYNIA

Nr 275 (6529) Środa, 7 grudnia 1977 r. Cena 1 zł

Nowy silnik okrętowy w świętochłowskiej „Zgodzie”

* 18 cylindrów * 17100 KM * 160 ton wagi

Kilka dni temu w Zakładach U- nego tu według francuskiej licencji rządu Technicznych „Zgoda” firmy „Semt - Pielstick”, wysoko- Świętochłowskie przeprowadzony został rozruch pierwszego, zbudowa- do głównego napędu statków.

Prototyp licencyjnego silnika, o niewielkim stosunkowo ciężarze (po- nad 160 ton), ma potężną moc 17 100 KM. Takiej ilości koni mechanicznych nie ma żaden z wyprodukowa- nych w „Zgodzie” w ciągu ostatnich 28 lat silników głównego napędu statków. Nowy, 18-cylindrowy wy- pływający z układu zdalnego sterowa- nia, pod względem nadmiarów konstrukcyjnych, parametrów technicznych i eksploatacyjnych w pełni odpowiada wymogom najnowo- czześniejszego budownictwa okręto- wego.

Podjęcie przez „Zgodę” produkcji tych najbardziej nowoczesnych w klasie silników średnioobrotowych, pozwoliło na daleko posuniętą moder- nizację w naszym budownictwie okrętowym, stworzyło szanse poważne go rozwoju eksportu statków oraz silników.

Pierwszy licencyjny silnik 18 PC-3V przeznaczony jest dla stoż- ni szecińskiej.

Obecnie w „Zgodzie” rozpoczęto produkcję następnego osmiu silni- ków z tej nowej rodziny.

[Dokończenie na str. 2]

Z ładunkiem na europejskich drogach

Polskie ciężarówki w akcji

(Korespondencja z Austrii)

W coraz większym stopniu trans- port samochodowy przejmuje prze- woz towarów, odciażając najwięk- szych ciężarówkach, jakimi są koleje i żegluga. Wozy ciężarowe z polską rejestracją i znakami PEKAS i PKS można dziś spotkać na drogach całej Europy. Wozy wy- robzonego przemysłu zagranicz- nym odbiorcom i na polskie budo- wy, wracają zaś z importowanymi towarami. Przejmują drogi Europy we wszystkich kierunkach. Bywało jednak, że w drodze powrotnej do kraju kierowcy wracali pustymi ciężarówkami. Nietrudno wyobra-zić sobie, jak ogromne powodowało to straty. W żargonie transportow-

ców mówi się wówczas, że wozi się powietrze.

Wzrastająca rola przewozów między- narodowych wiąże się jednak z licznymi sprawami natury prawnej, finansowej, organizacyjnej, ba, so- cjalnej. Kierowcom należy zapew- nić opiekę za granicą, w drodze też różnie bywa, zdarzają się wypadki lub awarie. Dlatego od kilku lat w Berlinie, Budapeszcie, Malmö, Moskwie, Pradze i Wiedniu działają przedstawicielstwa Ministerstwa Ko- munikacji. Ogólnie mówiąc, mają one na celu reprezentowanie intere- sów PKP i PKS.

Przyglądałem się pracy przedsta- wicielstwa w Wiedniu. Kierownik - Zygmunt Świrski informuje, że przedstawicielstwo prowadzi akty- wną działalność transportową przez Polskę, współpracując przy tym z różnymi instytucjami handlowymi i transportowymi w Austrii. „Do- nasy obowiązków - dodaje - na- leży również opiekę nad kierowca- mi, pasażerami i ładunkami”.

Jak wygląda to w praktyce? Pra- cownicy przedsiębiorstwa pracują nie tylko w biurze.

Oto w nocy mgr. Świrski obu- dził telefon. Z Villach, z nad granicy włosko-austriackiej, dzwoni kie- [Dokończenie na str. 2]

O autonomię dla Andaluzji



5 bm. w Maladze odbyła się demonstracja, której uczestnicy domagali się przyznania autonomii hiszpańskiej prowincji Andaluzja. W mieście panuje stan napięcia, ulice patroluje policja.

CAF-UPI-Telefoto

Pierwszy śnieg - pierwsze mandaty

Czarny ranek trójmiejskiej komunikacji

Po optymistycznym wczorajszym ranku, godziny popołudniowe były niezwykle uciążliwe. Na całej trasie z Gdańska do Wrzeszcza tworzyły się korki i tylko szczególnej ostro- żności kierowców zawdzięczać nale-

W portach Gdańska i Gdyni

Program zbożowy i kontenerowy Panamaxy w bazie paliwowej

Zalęgi portów Gdańska i Gdyni do chwili obecnej przeładowały o 2,7 mln ton towarów więcej niż w analogicz- nym okresie roku ubiegłego. Wynik ten jest tym cenniejszy, że wzrost prze- ładunków, nastąpił w okresie przyha- mowania inwestycji portowych.

Wczoraj na konferencji prasowej, dy- rekcja Zespołu Portowego Gdańsk - Gdynia przedstawiła plany nowych in- jektów zmierzających do sprostan- dania stowisk przez gospodarkę narodową i wzrost obrotów handlu za- granicznego. Porty G-G muszą prze- de wszystkim przygotować się do roz-

ładunku podwajających się ilości zboża i obsługi statków liniowych wozących drobnie w kontenerach.

W br. polskie porty otrzymały zada- nie przeładowania 5700 tys. ton zboża, z czego na porty G-G przypadło 3,7

mln ton nie licząc 800 tys. ton pass- treściwych w workach. Do chwili obec- nej nasze porty odebrały ze statków 3,3 mln ton ziarna luzem. Natomiast

[Dokończenie na str. 2]

Tarcze na najwyższym poziomie



W Fabryce Materiałów i Wyrobów Ściernych KORUND w Kole (woj. koni- skiej) uruchomiono nowy wydział pro- dukujący tarcze ściernie na licencji firmy Norton. Po uzyskaniu pełnej zdolności produkcyjnej będzie się w fabryce wy- twarzać w ciągu miesiąca 1000 ton różnego rodzaju tarcz ściernych o naj- wyższych światowych parametrach ja- kościowych.

N/z: specjalista z f-m Norton (z pra- wej) i Zbigniew Baran oglądają tarcze o spoiwie ceramicznym.

CAF-Staszyszyn-Telefoto

Spotkanie w konsulacie Finlandii

Wczoraj, w dniu święta narodowego Finlandii, konsul Finlandii pani Sirkke Laitinen podejmowała w siedzibie kon- sulatu w Sopocie przedstawicieli spo- łeczności oraz gospodarzy i kultu- ralnych środowisk Wybrzeża, a także reprezentantów korpusu konsularnego, akredytowanego w Gdańsku.

Na spotkanie przybyli członkowie polityczni i administracyjnych władz województw nadmorskich z sekretarzem KW PZPR w Gdańsku Henrykiem Ma- słowskim, wojewodą gdańskim Henry- kiem Śliwowskim i wojewodą elbląskim Leszkiem Łobieszczkiem.

W okolicznościowych toastach konsu- la Finlandii i wojewody gdańskiego, podkreślano rozwijające się stosunki polsko-fińskie.

Pogoda na jutro

Jak informuje dyżurny synoptyk Gdyn- skiego Instytutu Meteorologii i Gospo- darki Wodnej, jutro zachmurzenie będzie duże, okresami opady śniegu. Tempera- tura około 0 st. C. Wiatry dość silne z kierunków wschodnich.

Na drogach ślisko.

Już dziś przedstawiamy pierwszą kandydaturę

W y b i e r a m y Gdańszczanina 77

Dzisiaj rozpoczynamy tradycyjny plebiscyt Czytelników „Wieczora Wybrzeża” pod nazwą „Wybieramy Gdańszczanina 77”. Przedstawimy w nim sylwetki dziesięciu kandydatów do naszej rodziny „Gdańszczan”, skupiających ludzi różnych zawo- dów, ale mających wspólne cechy - rzetelny, wzorowy stosunek do pra- cy i duże zaangażowanie społeczne.

Będą to żyćcy i pisane prace, bo praca przecież stanowi o wartości człowieka. Będą to sylwetki ludzi z pasją, kierujących się sercem, bo serce przecież trzeba mieć wielkie, aby swe siły oddawać działaniu dla innych. Będą to prezentacje ludzi mądrych, bo wiedzy potrzeba, aby dobrze spełniać swoje obowiązki - i zarazem ludzi twardych, umieją- cych wymagać od siebie i innych.

Prezentując ich postawy, chcieli- byśmy osiągnąć dwa cele.

PO PIERWSZE - podziękować za dobrą robotę nie tylko naszym kandydatom, ale i środowiskom, któ- re reprezentują.

PO DRUGIE - zachęcić innych do naśladowania pokazanych po- staw.

Pierwszą sylwetkę naszego kandy- data wraz z kuponem plebiscyto- wym zamieszczamy na stronie 3. Kupony te prosimy wycinać i pre-



SESJA RWPG

Wczoraj w siedzibie RWPG w Moskwie rozpoczęła się XIX sesja polsko-radzieckiej komisji ds. współ- pracy gospodarczej i naukowo-tech- nicznej, Delegacji rządów polskie- go i radzieckiego przewodniczą- cym wicepremierzy Kazimierz Olszewski i Konstantin Katuszew.

Tematem obrad są zagadnienia związane ze wspólnym opracowa- niem długoterminowych programów rozwoju specjalizacji i kooperacji produkcyjnej między Polską a ZSRR.

NATO ZBROSI SIĘ

W kwaterze głównej paktu NATO w Brukseli rozpoczęła się dwudni- we posiedzenie Komitetu Planowa- nia Obrony NATO. Ministrowie o- brony 13 krajów członkowskich po- prać wysunęli wcześniej propo- zycję znacznego zwiększenia potencji- tu wojskowego paktu, zwłaszcza jeśli chodzi o broń przeciwpancer- ną w Europie Zachodniej.

60 LAT NIEPODLEGŁEJ FINLANDII

Wczoraj Finlandia obchodziła 60- lecie odzyskania niepodległości, proklamowanej 6 grudnia 1917 ro- ku, przez parlament fiński po zwy- cięstwie Rewolucji Październikowej. W uroczystościach, jakie odbyły się z tej okazji wzięły udział delegacje z 25 krajów, w tym delegacja pols- ka.

Na tematy dnia

Zdrowie społeczeństwa

NIEWIELE jest dziedzin życia społecznego pod równie wni- kliwą obserwacją wszystkich obywateli, jak ochrona zdrowia. Na temat funkcjonowania placów- ek służby zdrowia wypowiadamy się dość chętnie, nie szczędząc rzeczo- wych uwag krytycznych - rzadziej pochwał. Wynika to z faktu, iż wszy- cy w mniejszym lub większym stop- niu, jesteśmy zainteresowani jak najlepszą pracą przychodni, szpi- tali, ośrodków zdrowia, szłoków itp.

Sprawy związane z ochroną zdra- wia społeczeństwa znajdują się też niezmiennie od lat w centrum uwagi kierownictwa partii i państwa, które podjęło wiele istotnych decyzji wpływających wydatnie na podniesienie stanu zdrowotnego na- szego społeczeństwa. Służby temu ca- ła polityka społeczna państwa ostat- nich lat m. in. podniesienie uposa- żeń a także rent i emerytur, przy- spieszenie tempa budownictwa mieszkaniowego, zrównanie w upra- wnieniach społecznych, pracowników fizycznych i umysłowych, zwiększenie świadczeń społecznych dla matek i rodzin wielodzietnych

o najniższych dochodach, poprawa bezpieczeństwa i higieny pracy itp. W wyniku stałej troski o najwyższą wartość, jaką jest zdrowie i życie człowieka - już obecnie zaliczamy się do społeczeństw europejskich, charakteryzujących się ogólnie do- brym stanem zdrowotnym.

[Dokończenie na str. 2]

SPRAWY I SPRAWKI

TRAGEDIA W LICEUM

15 listopada br. w tajemniczych oko- licznościach zaginęła jedna z uczen- niczek klasy IV Liceum Ogólnokształca- cego im. A. Dębskiego w Chmielniku (woj. kieleckie). Wczorajem rodzina za- niepokojona tym wydarzeniem, rozpo- częła poszukiwania. Bezskutecznie. Na- stępnego dnia powiadomiono o tym szkole oraz miejscowy posterunek MO. Początkowe podejrzenia o możli- wość ucieczki z miasta zostały roz- wiane przy dochodzeniu ujawniającym, że ostatni ślad po zaginionej urwał się właśnie w szkole. W wyniku inten- sywnych działań funkcjonariuszy MO, 17 listopada o godz. 21.30 w podziem- nym korytarzu szkoły, której prowadzi- ła przewody wodno-kanalizacyjne, znaleziono zwłoki T. W., zakopane pod niezbyt grubą warstwą ziemi.

Już w toku pierwszych przesłuchań osób, które po raz ostatni widziały o- [Dokończenie na str. 2]

Na tematy dnia

(Dokończenie ze str. 1)

ub. r. udzielono ponad 264 mln po rad lekarskich, tj. o przeszło 30 proc. więcej, niż przed 7 laty. Statystyczny Polak korzystał więc w ub. roku prawie 8 razy z porad. Przy tak znacznym wzroście ilościowym świadczeń wiele uwagi poświęca się podnoszeniu ich poziomu, zarówno w tradycyjnych dyscyplinach medycznych, jak też w szeregu no wych.

OBECNIE głównym zadaniem służb medycznych w umocnieniu zdrowia naszego społeczeństwa jest intensyfikacja szeroko zakrojonej działalności profilaktycznej. Zorganizowanymi formami tego typu opieki objęte są u nas wszystkie kobiety ciężarne, dzieci i młodzież, studenci i pracownicy wyższych uczelni, pracownicy przemysłu, budownictwa i transportu. Jednym z niedalekich zadań profilaktyki są bilanse zdrowia

Posiedzenie Biura Politycznego

(Dokończenie ze str. 1)

klądu krążenia i chorób nowotworowych.

Uznano za konieczne wzmocnienie podstawowej opieki zdrowotnej w miastach i przemysłach z nadaniem odpowiednio wysokiej rangi lekarzom rejonowym, poprawę rozmieszczenia kadr medycznych, a także pogłębienie związków akademii medycznych i instytutów naukowo-badawczych z powszechną służbą zdrowia.

Biuro Polityczne zaleciło zapewnienie pełnej realizacji inwestycji służby zdrowia za szczególnym uwzględnieniem budownictwa szpitalnego.

W kolejnym punkcie porządku Biuro Polityczne dokonało oceny realizacji rządowego programu wykręślenia zasobów surowcowych i materiałowych w gospodarce narodowej. Stwierdzono konieczność dalszego obniżenia zużycia energii i materiałów we wszystkich działach gospodarki.

Konferencja genewska pierwszą ofiarą polityki Egiptu

ROZMOWY SYRYJSKO-JORDAŃSKIE

Pierwszą ofiarą radykalnego kroku Egiptu, zrywającego stonki z Irakim, Algierią, Libijską Dżamahiriją, Republiką Jemenu Południowego oraz Syrią jest najprawdopodobniej pokojowa konferencja w Genewie. Takie są pierwsze reakcje obserwatorów politycznych w Kairze.

Wydaje się w tej chwili niepodobnym wszczęcie normalnych procesów pokojowych, obejmujących zainteresowane państwa rejonu, wobec zerwania łączności dyplomatycznej między dwoma głównymi państwami konfrontacji, tj. Egiptem i Syrią, włączając w to także Organizację Wyzwolenia Palestyny.

WSTRZYMANIE POMOCY DLA EGIPTU

Libański dziennik „Al Safir” w korespondencji z Trypolisu poinformował, że Arabia Saudyjska, Kuwejt i Zjednoczone Emiraty Arabskie postanowiły przerwać pomoc finansową dla Egiptu, protestując w ten sposób przeciwko wizycie prezydenta Sadata w Izraelu.

Na wczorajszej konferencji prasowej w Waszyngtonie sekretarz stanu USA Cyrus Vance wyjaśnił, że w związku z rozpoczęciem dialogu egipsko-izraelskiego ulega rewidacji całokształt polityki Stanów Zjednoczonych wobec Bliskiego Wschodu. Vance oświadczył również, że rozwiązanie problemu bliskowschodniego jest możliwe bez wzywania konferencji genewskiej.

IZOLACJA EGIPTU W ŚWIECIE ARABSKIM

Na dzisiejszym nadzwyczajnym posiedzeniu rządu egipskiego prezydent Egiptu Anwar Sadat — ma przedyskutować z członkami gabinetu różne aspekty swojej niedawnej inicjatywy w sprawie podjęcia bezpośrednich rozmów z przywódcami izraelskimi na temat uregulowania konfliktu bliskowschodniego. Ta jednostronna decyzja podzieliła świat arabski na dwa obozy a zarazem przyczyniła się do stopniowej izolacji Egiptu ze strony

najbardziej postępowych państw arabskich. Po posiedzeniu gabinetu premier Egiptu Mumdud Saleem na wygłoszenie przemówienia w parlamencie i ponownie wyjaśnić motywację między dwoma państwami konfrontacji, tj. Egiptem i Syrią, włączając w to także Organizację Wyzwolenia Palestyny.

WSTRZYMANIE POMOCY DLA EGIPTU

Libański dziennik „Al Safir” w korespondencji z Trypolisu poinformował, że Arabia Saudyjska, Kuwejt i Zjednoczone Emiraty Arabskie postanowiły przerwać pomoc finansową dla Egiptu, protestując w ten sposób przeciwko wizycie prezydenta Sadata w Izraelu.

Na wczorajszej konferencji prasowej w Waszyngtonie sekretarz stanu USA Cyrus Vance wyjaśnił, że w związku z rozpoczęciem dialogu egipsko-izraelskiego ulega rewidacji całokształt polityki Stanów Zjednoczonych wobec Bliskiego Wschodu. Vance oświadczył również, że rozwiązanie problemu bliskowschodniego jest możliwe bez wzywania konferencji genewskiej.

IZOLACJA EGIPTU W ŚWIECIE ARABSKIM

Na dzisiejszym nadzwyczajnym posiedzeniu rządu egipskiego prezydent Egiptu Anwar Sadat — ma przedyskutować z członkami gabinetu różne aspekty swojej niedawnej inicjatywy w sprawie podjęcia bezpośrednich rozmów z przywódcami izraelskimi na temat uregulowania konfliktu bliskowschodniego. Ta jednostronna decyzja podzieliła świat arabski na dwa obozy a zarazem przyczyniła się do stopniowej izolacji Egiptu ze strony

cydował się odbyć już swą trzecią misję bliskowschodnią by nie dopuścić do przekształcenia się inicjatywy Sadata w kompletne fiasko w związku z narastającą krytyką w różnych krajach arabskich. Bezpośrednio z Kairu Vance uda się do Izraela.



W nocy z 4/5 bm. zakończyły się w Trypolisie obrady szczytu tych państw arabskich i OWP, które przeciwstawiają się polityce bliskowschodniej prezydenta Egiptu — Sadata.

Czarny ranek trójmiejskiej komunikacji

Chodniki i ulice zasypało na białą

(Dokończenie ze str. 1)

wiązania przedsiębiorstwa, współpracujące z gospodarką komunalną. Dotyczy to „Energopolu 4”, WPT i SBK oraz „Transbudu”.

A dorozry? Z kontroli przeprowadzonych przez inspektorów Wojewódzkiego Zjednoczenia Gospodarki Komunalnej wynika, że w większości zadawalając wywiązują się ze swych obowiązków. Nie znaczy to oczywiście, że jest już idealnie. Wczoraj w Sopocie ukarano trzy dozorczyńce, a w Gdańsku funkcjonariusze Miejskiej Służby Porządkowej upomnieli 48 osób. Nie obojętne są też bez mandatów. Kierownik administracji z WPT i SBK w Oliwie zapłacił 100 zł, jego kolega z „Transbudu” przy ul. Czarny Dwór — 200 zł, a przedstawiciel administracji z Przedsiębiorstwa Usług Socjalnych Budownictwa OHP — 500 zł. Zastępcami budzi również nieporządek na osiedlach, administratorzy przez spółdzielczość mieszkaniową.

MSP i WZGKM przypominają więc o tym, że egzekwować będą

porządek na ulicach i chodnikach oraz przestrzeganie dyscypliny przez osoby odpowiedzialne za stan nawierzchni. W grę wchodzi bowiem nie tylko estetyka, ale przede wszystkim bezpieczeństwo przechodniów i zmotoryzowanych.

Śnieg — to piękne zjawisko, na które z utęsknieniem czekają dzieci i amatorzy zimowych sportów. Jednocześnie śnieg — to utrapienie i trzeba o tym — zwłaszcza na terenach zabudowanych — pamiętać.

A oto wyniki telefonicznego „rajd” i obserwacji poczynionych w dyspozycjach WPK. Dyspozytornia przy ul. Okopowej: komunikacja była dzisiaj pod „zdechłym Azorkiem”. Brak wozów z bazy, niesprawne — na trasie, co powodowało zjazdy już po pierwszym kursie, oto główne problemy. To co działo się dzisiaj na linii 142, gdzie zamiało 6 wozów jeżdżących dwa — przypomniało przyszłowie plekio dantejskie. Jeżeli chodzi o warunki drogowe kierowcy skarżyli się na śliską nawierzchnię w al. Zwycięstwa, ale nie to spowodowało dzisiejszy krach komunikacji. Wystarczy stwierdzić, że na gdańskie trasy nie wiechota dzisiaj 40 zaplanowanych wozów.

Dyspozytornia w Oliwie przy ul. Dreszyńskiego.

Mamy na trasie trzy czwarte normalnej liczby wozów. Na linii 139 działy się dzisiaj, no, jakby to powiedzieć — cuda...

Dyspozytornia na Oruni: Do tej pory autobusy jeździły względnie regularnie. Notowaliśmy tylko niewielkie opóźnienia. Z linii „151” musieliśmy wycofać jeden niesprawny wóz.

Ul. Jana z Kolna, węzeł gordyjski gdańskich autobusów — U nas było wprost tragicznie. O 10 wozów za mało, żeby mogło być chociaż jako tako na trasach. Najgorzej było na liniach 111, 167, 166, 115. Ażto szczętem było to, co działo się na linii 139, z której korzystała pracowniczka gdańskich „Porfiorów”. Dali na ta trasę jeden wóz, trzeba było „rwać” z innych, żeby przetrwać tę nawalnicę. Ale teraz, kierowca ciężarówki Volvo, z ładunkiem białej i rur jechał z Wioch do Polski i zdarzyła mu się awaria sprzęgła. Stoi więc na granicy. Trzeba zdecydować czy naprawić samochód we własnym zakresie, w najbliższym warsztacie, czy wysłać części z kraju lub holować. Decyzję trzeba podjąć natychmiast. Zdecydowano: reperować na miejscu.

Nad ranem telefon odzywa się w domu Władysława Kamińskiego odpowiedzialnego za sprawy dyspozytorsko-eksploatacyjne. Kierownik Polar-Express (jest to stałe połączenie samochodowe polsko-fińskie), stoi na granicy jugosłowiańsko-austriackiej. Zatrzymała go tam służba graniczna. Nie miał zezwolenia na wjazd samochodem do Austrii. Przedstawicielstwo załatwiło zezwolenie.

A w ciągu dnia, w biurze telefo-

dy myśleliśmy, że odcelnimy, zaczynając zjeżdżać autobusy z uliczkami.

Dispozytornia tramwajowa w Oliwie: Notowaliśmy jedno zatrzymanie na trasie w pobliżu politechniki. Wypadł silnik tramwaju, nasi pracownicy usunęli jednak to uszkodzenie w ekspresowym tempie i po ok. 30 minutach rozładowaliśmy korek.

Na koniec poprosiliśmy o parę zdań głównego dyspozytora WPK.

Według niego powodem dzisiejszych niepowodzeń było nabieranie się „grzechów” z lat poprzednich. Zaplecie jest jak za króla Czwieczka, nie ma możliwości obciążenia funkcjonującego taboru. Np. na 29 trolejbusów, które powinny wyjechać dzisiaj na trasę — sprawnych było 17.

Atak zimy i mrozy spowodowały oblodzenie. Nie było możliwości rozmrożenia w nocy wozów, które zamiały w pomieszczeniach zamkniętych stoją „pod chmurką”. W efekcie zwarcia i ściągania wozów z tras. Podobnie z autobusami. Zamarzają układy hamulcowe i po dwóch — trzech kursach są już zablokowane.

Przeglądając też mieć dzisiaj do kole. Pociągi elektryczne nie kursowały regularnie. Porównując zaś efekty pracy służb drogowych w Trójmieście, trzeba stwierdzić, że w Gdańsku najtrudniej było poruszać się samochodem, zwłaszcza wczoraj po południu, a na niektórych odcinkach również dzisiaj rano.

W grudniu 1978 roku przeprowadzony zostanie na terenie całego kraju Narodowy Spis Powszechny. Od dłuższego czasu przygotowują się do tego Główny Urząd Statystyczny oraz terenowe organy administracji państwowej. M. in. spisy powszechnie poprzedzają spisy próbne. Służą one opracowaniu przepisów instrukcji i pytań na formularzu oraz zebraniu doświadczeń organizacyjnych. Odbywają się w 19 wybranych jednostkach administracyjnych (miastach i gminach) i obejmują ok. 200 tys. osób. Podczas spisu, trwającego od 7 do 13 bm, zbierane są takie informacje jak: wiek, płeć, stan cywilny, wykształcenie, źródło utrzymania, miejsce pracy, charakter zatrudnienia i zajmowane stanowisko, informacje o gospodarstwie domowym i rodzinie.

Wśród wybranych do spisu próbnego jednostek administracyjnych znalazła się m. in. gmina Sztutowo w woj. elbląskim, która zamieszkuje 4,2 tys. mieszkańców. Jak nas poinformował dyrektor elbląskiego GUS Witold Danilewicz — wczoraj odbyła się audycja przedspisowa i dziś kilkudziesięciu rachmistrzów wyruszyło w teren. Odwiedza oni wszystkie mieszkania w swoim owym dziale spisowym, zbierając przewidywane w spisie informacje.

Podkreślić należy, że wszelkie dane uzyskiwane w czasie spisów, chronione są tajemnicą statystyczną i mogą być wykorzystywane jedynie w postaci zbiorczych zestawień, nigdy zaś jako dane o konkretnej osobie lub mieszkaniu.

Gmina Sztutowo, która znalazła się w polu zainteresowań GUS, jest o tyle reprezentatywna, że znajduje się tutaj liczne ośrodki wczasowe, a źródłem utrzymania mieszkańców jest rolnictwo, rybactwo i turystyka.

W porcie gdańskim stłęk z zbożem poddana remontowi. Znalezione sposoby tzw. stonkowatych zosypowania wagonów zbożem, co będzie dawalo porcję o przybliżonej wadze wysłanego z portu zboża.

Oczywiście wobec wizji wielkiego napływu stłęk z zbożem, portowcy Gdańska i Gdyni nie mogli liczyć tylko na bazę paliwową do odlichtunka wielkich stłęk. Rafineria będzie odbierała ropę i wysyłała paliwo płynne. W związku z tym od lipca 1978 roku uruchomione zostanie stanowisko odlichtunka zboża przy nowym pirsie budowanej bazy rudowej w Porcie Północnym.

Na port gdański specjalizujący się w obsłudze stłęk drobnicowych wywieziony jest naturalny napór przez armatorów liniowych do obsługi ładunków skonteneryzowanych. Już w br. tymczasowa baza kontenerowa w Gdyni osiągnęła szczyt możliwości obsługując około 32 tys. sztuk kontenerów z 420 ton towarów. Fakt ten zmusza do przyspieszenia budowy terminalu kontenerowego przy nabrzeżu Helmskim.

Nim to nastąpi postanowiono liniowo rorowic szwedzkiego armatora

Na przykładzie gminy Sztutowo

Spis próbny GUS-u

W grudniu 1978 roku przeprowadzony zostanie na terenie całego kraju Narodowy Spis Powszechny. Od dłuższego czasu przygotowują się do tego Główny Urząd Statystyczny oraz terenowe organy administracji państwowej. M. in. spisy powszechnie poprzedzają spisy próbne. Służą one opracowaniu przepisów instrukcji i pytań na formularzu oraz zebraniu doświadczeń organizacyjnych. Odbywają się w 19 wybranych jednostkach administracyjnych (miastach i gminach) i obejmują ok. 200 tys. osób. Podczas spisu, trwającego od 7 do 13 bm, zbierane są takie informacje jak: wiek, płeć, stan cywilny, wykształcenie, źródło utrzymania, miejsce pracy, charakter zatrudnienia i zajmowane stanowisko, informacje o gospodarstwie domowym i rodzinie.

Wśród wybranych do spisu próbnego jednostek administracyjnych znalazła się m. in. gmina Sztutowo w woj. elbląskim, która zamieszkuje 4,2 tys. mieszkańców. Jak nas poinformował dyrektor elbląskiego GUS Witold Danilewicz — wczoraj odbyła się audycja przedspisowa i dziś kilkudziesięciu rachmistrzów wyruszyło w teren. Odwiedza oni wszystkie mieszkania w swoim owym dziale spisowym, zbierając przewidywane w spisie informacje.

Podkreślić należy, że wszelkie dane uzyskiwane w czasie spisów, chronione są tajemnicą statystyczną i mogą być wykorzystywane jedynie w postaci zbiorczych zestawień, nigdy zaś jako dane o konkretnej osobie lub mieszkaniu.

Gmina Sztutowo, która znalazła się w polu zainteresowań GUS, jest o tyle reprezentatywna, że znajduje się tutaj liczne ośrodki wczasowe, a źródłem utrzymania mieszkańców jest rolnictwo, rybactwo i turystyka.

W porcie gdańskim stłęk z zbożem poddana remontowi. Znalezione sposoby tzw. stonkowatych zosypowania wagonów zbożem, co będzie dawalo porcję o przybliżonej wadze wysłanego z portu zboża.

Oczywiście wobec wizji wielkiego napływu stłęk z zbożem, portowcy Gdańska i Gdyni nie mogli liczyć tylko na bazę paliwową do odlichtunka wielkich stłęk. Rafineria będzie odbierała ropę i wysyłała paliwo płynne. W związku z tym od lipca 1978 roku uruchomione zostanie stanowisko odlichtunka zboża przy nowym pirsie budowanej bazy rudowej w Porcie Północnym.

Na port gdański specjalizujący się w obsłudze stłęk drobnicowych wywieziony jest naturalny napór przez armatorów liniowych do obsługi ładunków skonteneryzowanych. Już w br. tymczasowa baza kontenerowa w Gdyni osiągnęła szczyt możliwości obsługując około 32 tys. sztuk kontenerów z 420 ton towarów. Fakt ten zmusza do przyspieszenia budowy terminalu kontenerowego przy nabrzeżu Helmskim.

Nim to nastąpi postanowiono liniowo rorowic szwedzkiego armatora

plan na rok przyszły zakłada sprowadzenie drogi morskiej już tylko w I półroczu 5,4 mln ton zboż. Główny ciężar obrotu zboż importowanych przypadnie ponownie na porty zespołu G-G. W br. Szczecin odbierze około 1,7 mln ton importowanego zboża.

Przy realizacji tych zwiększonych zadań pomogą naszym dokonom dwa nowe sprowadzone ze Szwajcarii pływające elewatory, wprowadzone do wyładunku glnu, które jednak z powodzeniem mogą być wykorzystywane przy odlichtunku zboża z ładowni wielkich stłęk. Wczoraj zakończono montaż tych nowych urządzeń posiadających wydajność po 400 ton na godzinę.

„Już w połowie bm. zostanie wypróbowany system rozładunku panomaxów w bazie paliwowej Portu Północnego. Wprowadzony tu zostanie „Belchatów” wiozacy z Ameryki 58 tys. ton żelaznicy. Za pomocą pływających elewatorów zostanie odlichtowane ok. 20 tys. ton zboża na pływające magazyny i wyzwarciowane „Wolgotabki”. Następnie kierowane statki spadnie do

Wojsko proponuje młodzieży

14 Akademii Wojskowych i Wyższych Szkół Oficerskich rozpoczęło rekrutację kandydatów, którzy pragną swą przyszłość związać z zawodową służbą w szeregach Ludowego Wojska Polskiego. Rekrutację prowadzi m. in.: Wojskowa Akademia Techniczna im. J. Dąbrowskiego w Warszawie, Wojskowa Akademia Medyczna im. Gen. Dym. B. Szareckiego w Łodzi, Wyższa Szkoła Marynarki Wojennej im. Bohaterów Westerplatte w Gdyni oraz szkoły oficerskie kształcące dowódców i

specjalistów wszystkich rodzajów wojsk.

Studia w wyższych szkołach oficerskich trwają 4 lata, w WAM — zależnie od kierunku 5-6 lat, w WAT — 5, a w WSMW — 4,5 roku. Absolwenci otrzymują tytuł inżyniera lub dowódcy odpowiedniego rodzaju wojsk lub służb, w przypadku WAM — tytuł lekarza, lekarza stomatologa lub magistra farmacji oraz promowani są do stopnia podporucznika.

Od kandydatów wymagane jest m. in. ukończenie szkoły średniej, odpowiednie warunki zdrowotne, wiek do 24 lat (w WAM do 21 lat). Termin składania podań o przyjęcie do WAT, WAM, WSMW i Wyższej Oficerskiej Szkoły Lotniczej upływa z dniem 15 maja, do pozostałych szkół — 30 maja 1978 r.

Exgaminny wstępne do WSMW, WAM, WOSL odbędą się w końcu czerwca, w pozostałych akademiach i wyższych szkołach oficerskich — w pierwszej połowie lipca 1978 r. Blizszych informacji udziela Wojtkowe Komendy Uzupelnienia oraz Komendy Szkół Wojskowych.

Wczoraj ponad 130 tysięcy górników amerykańskich, wydobyczących polowę produkcji węgla w Stanach Zjednoczonych, porzucilo prace, domagając się polepszenia warunków pracy i płacy. Wstrzymali pracę kopalnie usytuowane w paśmie gór Appalachów, ciągnących się wzdłuż wschodniego wybrzeża USA oraz na środkowym zachodzie.

Specjalna brigada policyjna do zwalczania narkotyków w San Francisco dokonała nalotu na jedną z dzielnic miasta, slynącą z handlu narkotykami. Policja aresztowała 47 osób trudniących się handlem narkotykami. N/r: policjanci aresztują na ulicy jednego z handlarzy. CAF — AP — Telefoto

Postanowiono również zastosować w magazynie „Portservice” w Gdyni kompletację ładunków drobnicowych do przewozu w kontenerach. Tygodniowo planuje się załadunek ok. 20 kontenerów.

Za rok United Baltic Corporation zamierza wprowadzić do obsługi linii angielskiej dwa małe statki RO-RO. Port gdański przygotowuje dla nich stanowisko w narożniku nabrzeża Duńsko-Szwedzkiego.

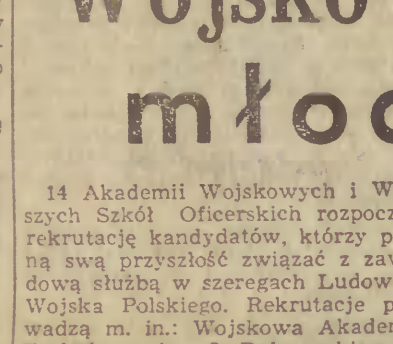
Jak więc widzimy, kierownictwo Zespołu Portów G-G ściśle skoordynowało poczynania obu portów w jak najlepszym ich przygotowaniu do sprostanowania nowym zadaniom przedladunkowym, postawionym przez handel zagraniczny.

W Kofierzyźnie, na skutek poślizgu „Skoda” GK-8713, prowadzona przez Stanisława S. uderzyła w drzewo. Pasażerka K. Pasażerka „Fiata” odniosła ogólne obrażenia.

W Kofierzyźnie, na skutek poślizgu „Skoda” GK-8713, prowadzona przez Stanisława S. uderzyła w drzewo. Pasażerka K. Pasażerka „Fiata” odniosła ogólne obrażenia.

W Kofierzyźnie, na skutek poślizgu „Skoda” GK-8713, prowadzona przez Stanisława S. uderzyła w drzewo. Pasażerka K. Pasażerka „Fiata” odniosła ogólne obrażenia.

Strajk górników amerykańskich



Wczoraj ponad 130 tysięcy górników amerykańskich, wydobyczących polowę produkcji węgla w Stanach Zjednoczonych, porzucilo prace, domagając się polepszenia warunków pracy i płacy. Wstrzymali pracę kopalnie usytuowane w paśmie gór Appalachów, ciągnących się wzdłuż wschodniego wybrzeża USA oraz na środkowym zachodzie.

Specjalna brigada policyjna do zwalczania narkotyków w San Francisco dokonała nalotu na jedną z dzielnic miasta, slynącą z handlu narkotykami. Policja aresztowała 47 osób trudniących się handlem narkotykami. N/r: policjanci aresztują na ulicy jednego z handlarzy. CAF — AP — Telefoto

Postanowiono również zastosować w magazynie „Portservice” w Gdyni kompletację ładunków drobnicowych do przewozu w kontenerach. Tygodniowo planuje się załadunek ok. 20 kontenerów.

Za rok United Baltic Corporation zamierza wprowadzić do obsługi linii angielskiej dwa małe statki RO-RO. Port gdański przygotowuje dla nich stanowisko w narożniku nabrzeża Duńsko-Szwedzkiego.

Jak więc widzimy, kierownictwo Zespołu Portów G-G ściśle skoordynowało poczynania obu portów w jak najlepszym ich przygotowaniu do sprostanowania nowym zadaniom przedladunkowym, postawionym przez handel zagraniczny.

W Kofierzyźnie, na skutek poślizgu „Skoda” GK-8713, prowadzona przez Stanisława S. uderzyła w drzewo. Pasażerka K. Pasażerka „Fiata” odniosła ogólne obrażenia.

W Kofierzyźnie, na skutek poślizgu „Skoda” GK-8713, prowadzona przez Stanisława S. uderzyła w drzewo. Pasażerka K. Pasażerka „Fiata” odniosła ogólne obrażenia.

W Kofierzyźnie, na skutek poślizgu „Skoda” GK-8713, prowadzona przez Stanisława S. uderzyła w drzewo. Pasażerka K. Pasażerka „Fiata” odniosła ogólne obrażenia.

Tajne akta FBI o zabójstwie Kennedy'ego

Z dniem dzisiejszym FBI ujawnia 40 tys. stron dokumentów z archiwów dotyczących śledztwa na temat zabójstwa prezydenta Kennedy'ego. Agencja Rautera podkreśla że w 14 lat po zamachu z 22 listopada 1963 roku w Dallas, nie oczekuje się odsłonięcia żadnych rewelacji, aczkolwiek ujawnienie treści ocenowanych zresztą dokumentów, niewątpliwie wywoła nową falę zainteresowania. Powołana przez władze amerykańskie komisja Warren'a orzekła iż Kennedy nie padł ofiarą spisku.

Postanowiono również zastosować w magazynie „Portservice” w Gdyni kompletację ładunków drobnicowych do przewozu w kontenerach. Tygodniowo planuje się załadunek ok. 20 kontenerów.

Za rok United Baltic Corporation zamierza wprowadzić do obsługi linii angielskiej dwa małe statki RO-RO. Port gdański przygotowuje dla nich stanowisko w narożniku nabrzeża Duńsko-Szwedzkiego.

Jak więc widzimy, kierownictwo Zespołu Portów G-G ściśle skoordynowało poczynania obu portów w jak najlepszym ich przygotowaniu do sprostanowania nowym zadaniom przedladunkowym, postawionym przez handel zagraniczny.

W Kofierzyźnie, na skutek poślizgu „Skoda” GK-8713, prowadzona przez Stanisława S. uderzyła w drzewo. Pasażerka K. Pasażerka „Fiata” odniosła ogólne obrażenia.

W Kofierzyźnie, na skutek poślizgu „Skoda” GK-8713, prowadzona przez Stanisława S. uderzyła w drzewo. Pasażerka K. Pasażerka „Fiata” odniosła ogólne obrażenia.

W Kofierzyźnie, na skutek poślizgu „Skoda” GK-8713, prowadzona przez Stanisława S. uderzyła w drzewo. Pasażerka K. Pasażerka „Fiata” odniosła ogólne obrażenia.

W Kofierzyźnie, na skutek poślizgu „Skoda” GK-8713, prowadzona przez Stanisława S. uderzyła w drzewo. Pasażerka K. Pasażerka „Fiata” odniosła ogólne obrażenia.

W Kofierzyźnie, na skutek poślizgu „Skoda” GK-8713, prowadzona przez Stanisława S. uderzyła w drzewo. Pasażerka K. Pasażerka „Fiata” odniosła ogólne obrażenia.

SPRAWY SPRAWKI

(Dokończenie ze str. 1)

fiare, cień podejrzenia padł na jednego z kolegów, ucznia tej samej klasy K. W. Szczegółowe dochodzenie potwierdziło podejrzenie. 20 listopada K. W. przyniósł do sądu dowody. Dokonał go między godzi, 13 a 14.30 podczas rozmowy, na jaką namówił swa koleżankę, a motywem — według oświadczenia — było zerwanie więzów sympatii łączących go z ofiarą od dłuższego czasu. Po dwukrotnym uderzeniu metalową rurką w tył głowy, a następnie uduszeniu swej ofiary, zakopał ją w jednej z wnęk podziemnego kotłowni.



W Kofierzyźnie, na skutek poślizgu „Skoda” GK-8713, prowadzona przez Stanisława S. uderzyła w drzewo. Pasażerka K. Pasażerka „Fiata” odniosła ogólne obrażenia.

W Kofierzyźnie, na skutek poślizgu „Skoda” GK-8713, prowadzona przez Stanisława S. uderzyła w drzewo. Pasażerka K. Pasażerka „Fiata” odniosła ogólne obrażenia.

W Kofierzyźnie, na skutek poślizgu „Skoda” GK-8713, prowadzona przez Stanisława S. uderzyła w drzewo. Pasażerka K. Pasażerka „Fiata” odniosła ogólne obrażenia.

Peugeot Renault i Volkswagen na krajowym rynku

Zawarte zostały porozumienia na dostawę w przyszłym roku samochodów Peugeot, Renault i Volkswagen.

Samochody Peugeot, Renault i Volkswagen będą dostępne w pierwszym okresie jedynie za dewizy. Po myślnie także o częściach i obsłudze. Sprawyami tymi zajmować się ma Polski Związek Motorowy.

W Kofierzyźnie, na skutek poślizgu „Skoda” GK-8713, prowadzona przez Stanisława S. uderzyła w drzewo. Pasażerka K. Pasażerka „Fiata” odniosła ogólne obrażenia.

W Kofierzyźnie, na skutek poślizgu „Skoda” GK-8713, prowadzona przez Stanisława S. uderzyła w drzewo. Pasażerka K. Pasażerka „Fiata” odniosła ogólne obrażenia.

W portach Gdańska i Gdyni

(Dokończenie ze str. 1)

plan na rok przyszły zakłada sprowadzenie drogi morskiej już tylko w I półroczu 5,4 mln ton zboż. Główny ciężar obrotu zboż importowanych przypadnie ponownie na porty zespołu G-G. W br. Szczecin odbierze około 1,7 mln ton importowanego zboża.

Przy realizacji tych zwiększonych zadań pomogą naszym dokonom dwa nowe sprowadzone ze Szwajcarii pływające elewatory, wprowadzone do wyładunku glnu, które jednak z powodzeniem mogą być wykorzystywane przy odlichtunku zboża z ładowni wielkich stłęk. Wczoraj zakończono montaż tych nowych urządzeń posiadających wydajność po 400 ton na godzinę.

„Już w połowie bm. zostanie wypróbowany system rozładunku panomaxów w bazie paliwowej Portu Północnego. Wprowadzony tu zostanie „Belchatów” wiozacy z Ameryki 58 tys. ton żelaznicy. Za pomocą pływających elewatorów zostanie odlichtowane ok. 20 tys. ton zboża na pływające magazyny i wyzwarciowane „Wolgotabki”. Następnie kierowane statki spadnie do

plan na rok przyszły zakłada sprowadzenie drogi morskiej już tylko w I półroczu 5,4 mln ton zboż. Główny ciężar obrotu zboż importowanych przypadnie ponownie na porty zespołu G-G. W br. Szczecin odbierze około 1,7 mln ton importowanego zboża.

Przy realizacji tych zwiększonych zadań pomogą naszym dokonom dwa nowe sprowadzone ze Szwajcarii pływające elewatory, wprowadzone do wyładunku glnu, które jednak z powodzeniem mogą być wykorzystywane przy odlichtunku zboża z ładowni wielkich stłęk. Wczoraj zakończono montaż tych nowych urządzeń posiadających wydajność po 400 ton na godzinę.

„Już w połowie bm. zostanie wypróbowany system rozładunku panomaxów w bazie paliwowej Portu Północnego. Wprowadzony tu zostanie „Belchatów” wiozacy z Ameryki 58 tys. ton żelaznicy. Za pomocą pływających elewatorów zostanie odlichtowane ok. 20 tys. ton zboża na pływające magazyny i wyzwarciowane „Wolgotabki”. Następnie kierowane statki spadnie do

plan na rok przyszły zakłada sprowadzenie drogi morskiej już tylko w I półroczu 5,4 mln ton zboż. Główny ciężar obrotu zboż importowanych przypadnie ponownie na porty zespołu G-G. W br. Szczecin odbierze około 1,7 mln ton importowanego zboża.

W portach Gdańska i Gdyni

(Dokończenie ze str. 1)

plan na rok przyszły zakłada sprowadzenie drogi morskiej już tylko w I półroczu 5,4 mln ton zboż. Główny ciężar obrotu zboż importowanych przypadnie ponownie na porty zespołu G-G. W br. Szczecin odbierze około 1,7 mln ton importowanego zboża.

Przy realizacji tych zwiększonych zadań pomogą naszym dokonom dwa nowe sprowadzone ze Szwajcarii pływające elewatory, wprowadzone do wyładunku glnu, które jednak z powodzeniem mogą być wykorzystywane przy odlichtunku zboża z ładowni wielkich stłęk. Wczoraj zakończono montaż tych nowych urządzeń posiadających wydajność po 400 ton na godzinę.

„Już w połowie

Wybieramy Gdańszczanina 1977

Z oddaniem i sercem

Zgodnie z zapowiedzią zamieszczamy dzisiaj sylwetkę pierwszego kandydata do tytułu Gdańszczanina 1977. Jest nim pani Wanda Woźniak — gdynska pielęgniarka, uhonorowana w tym roku medalem im. Florence Nightingale przez Międzynarodowy Komitet Czerwonego Krzyża.

ADAC na to spotkanie utyskiwała w duchu, że mam niesłychanie trudnione zadanie. Wanda Woźniak... Komuż może być obce jej imię, skoro cała prasa rozpisała się o niezwykłym triumfie pielęgniarskiego poświęcenia, konkretnie — o uhonorowaniu gdynskiej pielęgniarki najwyższym światowym odznaczeniem, nadawanym tylko jednostkom przez Międzynarodowy Komitet Czerwonego Krzyża w Genewie, za nadzwyczajne zasługi.



Fot. M. Zarzecki

Obawy rozwiały się w pierwszych minutach spotkania. W tak bogatym życiorysie i przy do tego stopnia odpowiedzialnym traktowaniu zawodowego posłannictwa, można odkrywać, jak się okazało, coraz głębsze pokłady niewyczerpanych złóż ciekawej osobowości.

Wypytuję o związki z Trójmią stem. Do Gdyni przybyła w 1963 roku, kiedy mąż oceanograf został przeniesiony do Morskiego Instytutu Rybackiego. Stała się wówczas współorganizatorką Liceum Medycznego Pielęgniarskiego, które funkcjonowało dopiero od roku. Wniosła „w posadzenie” wybitne zdolności kierownicze i nauczycielskie, poparte doświadczeniem zawodowym i stała podnoszącymi kwalifikacjami. (Na studiach w Gdańsku zdobyła tytuł magistra pedagogiki).

„Aby urzeczywistnić wymarzony ideał wykształcenia zastępu „własnych” pielęgniarek, na 5 lat przed emeryturą zażądała, by jako jej ponowoczesne uczennice od pierwszego do ostatniej klasy. Tylko jedna z ponad 40-osobowej grupy musiała zrezygnować z dalszego obranego kierunku. Wszystkie pozostałe, pomimo ciężkich — jak wiadomo — warunków pracy i trudnej, niekiedy, sytuacji materialnej, trwały na pielęgniarskich pozycjach, a ogromna duma ich wychowawczyni jest ich twierdzeniem, że gdy by jeszcze raz w życiu miały wybierać kierunek nauki, wybrałyby — taki sam.

W Warszawie zamilowanie do społecznikostwa rozbudziły zwiastka: komendantka harcerki Wiktoria Dewitz, organizująca m. in. obozy druhowskie, połączone z pomaganiem biedocie na wschodnich rubieżach Rzeczypospolitej, a później Maria Kuzańska — działaczka z osiedli robotniczych na Woli.

Wojna — to z kolei dla pani Wandy posterunek w pociągu sanitarnym, praca w Szpitalu Ujdzowskim w Warszawie, udział w akcji ratowania dzieci warszawskich.

Praca w Pogotowiu Opiekuńczym dla Dzieci umożliwiła

mi — stwierdza moja rozmówczyni — dostąpienie wielkiego wyróżnienia. Miałam, mianowicie, możliwość poznać synnego a nieodżałowanego Janusza Korczaka, bohatera opiekuńczego żydowskich dzieci, z którymi wreszcie poszedł na śmierć, by nie opuścić ich w nieszczęściu.

Teraz powinniśmy opisać gehennę okupacyjną p. Wandy, jej byt w hitlerowskich obozach zagłady i zasługi w tworzeniu zrębów pod powojenne pielęgniarsztwo w Polsce. Ten rozdział biografii mgr Woźniak jest szeroko eksponowany w innych publikacjach. W każdym bądź razie proszę mi wierzyć, że obfitych i licznych faktów, świadczących o imponującym dorobku i postawie, które jednak — nawet w pobieżnym opisie — zajęłyby zbyt dużo miejsca na łamach „Wieczoru”. Można je określić: „zawsze w oddaniu na potrzeby bliźnich”.

Jak świętość oglądam dyplom, załączoną do niego podobną arcydzieł Florence Nightingale i medal imienia tej Angielki (1820 — 1910) twórczyni współczesnego pielęgniarsztwa i jego zawodowej etyki.

Wyrzyty na srebrnej wrzecionowatej tarczy wizerunek słynnej „pani z lampką oliwną” (symbolem pielęgniarsztwa), otoczony złotą obwódką ze stosownymi inskrypcjami, a nad nim emaliowana ny znak Czerwonego Krzyża w laurowym wieniec. Na odwrocie wygrawerowane na wieczną rzeźbę czy pamiątkę. „Wanda Woźniak 12.V.1977” — data dnia, pod którą zgodnie z tradycją z okazji Międzynarodowego Dnia Pielęgniarskiego przyznaje się te cenne odznaczenia tylko w czasach względnej ciszy i nie więcej niż 36 siostrami miłosierdzia z całego globu ziemskiego.

W stości okolicznościowych fotografii szczególną wymowę ma uchwyconie przez reportera spon tanicznego odruchu wnuczki, która przy padła do p. Wandy z bukietem kwiatów w momencie tej podniosłej uroczystości. Iluż takim, również młodszym i starszym dzieckom niósł pomoc w jakże tragicznych okolicznościach! Ileż dorosłych osób wiele jej zawdzięcza!

Domowe ognisko, w blasku i ciepłe którego koegzystują cztery pokolenia (córka także jest pielęgniarką) nie zaciemnia p. Wandzie pola widzenia społecznych potrzeb w bliższym i dalszym otoczeniu. Na każdą wiadomość o potrzebie zaopiekowania się staruszką-pielęgniarką spieszą z radą, wyrykają w jakichś staraniach, z podtrymaniem na duchu. Ostatnio okazało się to konieczne wobec pewnej starszej koleżanki po fachu w naszym domu „Za Falochronem” i wobec zamieszkujejącej w Gdańsku innej, która niedawno także otrzymała medal „Florence Nightingale”.

Moja rozmówczyni bowiem w mig odczytuje impulsy, pobudzające do działania i tak rozumie swoją przynależność do Związku Bojowników o Wolność i Demokrację, do Polskiej Zjednoczonej Partii Robotniczej, do gdynskiego koła Polskiego Towarzystwa Pielęgniarskiego, którego była wieloletnią przewodniczącą, a do aktywistów należących do zawższe.

— Dziękując w imieniu trzech pozostałych pielęgniarek, odznaczonych w br. medalem „Florence Nightingale” (jedną z nich, bohaterka z Zamościa, nie dożyła tego zaszczytu) zaznaczyłam — wyznaje p. Wanda — że wyróżnienie przyjął jako symbol uznania, należnego również wielu innym, nad wyraz zastawionym pielęgniarkom. W podobny sposób traktuję wysunięcie mojej kandydatury do tytułu „Gdańszczanina Roku”.

„O, właśnie! Niech będzie tak, że każdy głos Czytelników, uczestniczących w naszym plebiscycie, oddany za wyborem mgr Wandy Woźniak, stanie się powszechną podzięką społeczeństwa Wybrzeża dla wszystkich pielęgniarek i pielęgniarzy, wiernych zawodowemu służbowaniu, które zobowiązuje m. in. do przestrzegania tajemnicy zawodowej, a także... „opiekowania się chorym sumiennie, z pełnym oddaniem i sercem, niezależnie od jego narodowości, przekonania, stanowiska”.

W tych warunkach każda trawka, kwiatek, kraczak i drzewo zastęgują na „chuchanie i dmuchanie”, by zostały się przed zaborem naporem.

Koszty niszczenia trawników i podobnych upiekasz ponosimy wszyscy także w sensie materialnym. To nas ze państwem i nas ze miejskie organizmy administracyjne w nieskończoność ponawiają wydatki na odnowianie „zielonych płuc”, a trze ba wiedzieć, że utrzymanie ich na metrze kwadratowym, np. w Trójmieście, jest wielokrotnie droższe niż wycięcie (Co roku na konserwację żywej zieleni w miastach i osiedlach i na tworzenie jej nowych enklaw przeznaczają się w woj. gdańskim ponad 100 mln zł).

Koszty wycinania drzew zdrowych ponoszą inwestorzy, którym udaje się uchronić tej cennej substancji przy wcielaniu w życie określonych zamierzeń. Tak jest od półtora roku, od kiedy rozporządzenie władz wojewódzkiej, zaczął obowiązywać cennik za zniszczenie lub wycięcie drzewa, dopuszczającego także wycinanie dotkliwych, finansowych kar. Dotychczas na specjalne konto wpłynęło z tej racji 31 mln zł. Pieniądże przeznaczają się na ochronę środowiska. Np. w Gdańsku z wspomnianego konta

Zamieszczony obok kupon prosimy wyciąć i zachować do czasu opublikowania sylwetek wszystkich kandydatów. Dopiero bowiem wtedy rozpoczniemy głosowanie. Każdy Czytelnik będzie mógł wysłać lub złożyć w redakcji dowolną ilość kuponów. Kuponów weźmą udział w losowaniu wartościowych nagród.

Ile można byłoby zarobić...

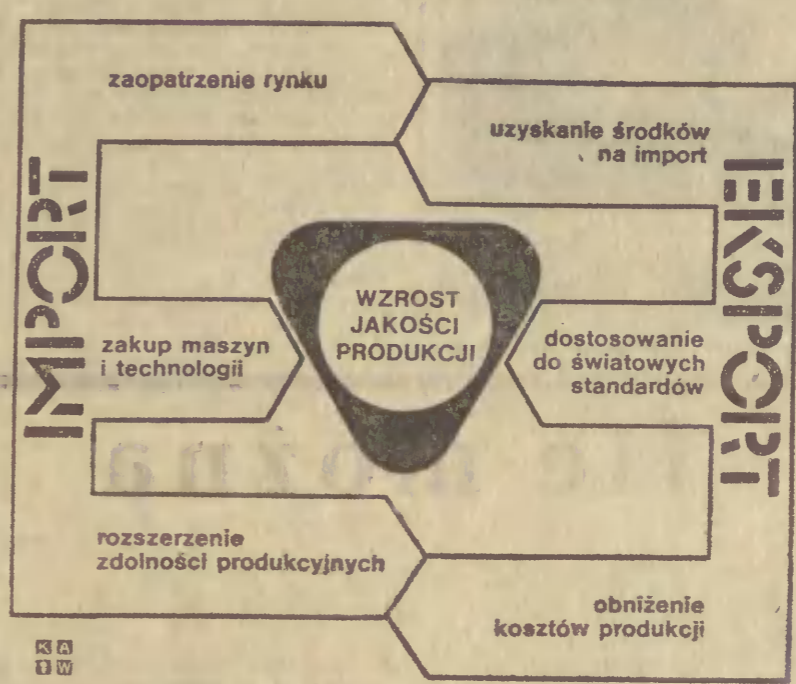
W świecie handlowych interesów — zwłaszcza, gdy kontrahentem jest zagranica — trudno o wyobraźnię, jeszcze trudniej o romantyzm. Codzienne realia kupna — sprzedaży wymagają konkretów, „trzymania się ziemi”, ostrożności i rozważności wobec ryzyka, mierzności „zamiarów podług sił”.

Dłatego tylko do kategorii trochę romantycznych wyobrażeń odnosić myśl, ile to pieniędzy — dewizowych, oczywiście — można byłoby zarobić, włączając nasze biura projektowe i konstrukcyjne, nasze przedsiębiorstwa przemysłowe oraz ekipy budowlano-montażowe do udziału np. w projektowanej budowie 2500-kilometrowego gazociągu z algierskiej Sahary aż do Bolonii we Włoszech. Albo w będącej również w sferze projektów, wielkiej inwestycji gazociągowej na trasie Alaska — Kanada — USA, której koszt ocenia się podobno na 10 miliardów dolarów. Albo w obliczonej na pół miliarda funtów szterlingów rozbudowie angielskiego górnictwa węglowego, zapowiadanej w wyniku odkrycia w tym kraju nowych, bogatych złóż czarnych diamentów. Albo wreszcie w projektowanych tu i ówdzie na świecie, gigantycznych węzłów hydroenergetycznych w rodzaju „projektu Parana” w Brazylii.

Przypadek że w takich przedsięwzięciach, dających eksportowi zarobek na długie lata, wygrywał przetargi najczęściej Japonczyca,

dziesięciu już przypadkach robili — w ostatnich latach i robimy nadal — np. w Maroku, Mauretanii, Turcji, Iraku, w skromniejszych co prawda, niż przykłady wymienione na wstępie, ramach. A że udział w przedsięwzięciach takiej rangi jak właśnie te wymienione, opiewające na miliardy dolarów, byłby dla nas

ROZWÓJ HANDLU ZAGRANICZNEGO WARUNKIEM ROZWOJU GOSPODARKI



często, technicznie albo organizacyjnie czymś nowym?

Coż, nie prowadzimy podmorskiej eksploatacji ropy naftowej, ale gdy zaczęto wchodzić ze swidrami w akweny Morza Północnego — nasz „Centrozap” sprzedawał producentom skomplikowanych platform wiertniczych (cena: 5—15 milionów dolarów za sztukę) niektóre ich elementy konstrukcyjne, co przyniosło nam trochę wpływów dewizowych i zadowolenie z faktu, że jednak czasem reagujemy szybko na koniunkturalne nowinki. Pośrednimy się kooperacji w dostawach wyposażenia elektronicznego — a to także „nie w kil dmuchal”. Realizujemy podstawy sprzętu automatyki i informatyki. Zaczęliśmy kooperować ze Związkiem Radzieckim w budowie 350-miejscowych samolotów komunikacyjnych, które jako nowinka techniczna zyskały sławę niewiele mniejszą niż samoloty typu „Concorde”. Więcej jednak trochę wyobraźni i romantyzmu nie zaszkodzi w układaniu planów uczestnictwa w międzynarodowym podziale pracy?

Cały czas mówimy tu o kooperacji. A więc o takiej formie handlu zagranicznego, która w przedsięwzięciach eksportowych angażuje bezpośrednio przemysł — jego ko-

(Dokończenie na str. 4)

Karol Rzemieniecki

Kryptonim „Życie”

Poszukiwanie przyjaźni

Drugi Kryptonimie!
Często czytam, a raczej słucham, gdy czytają mi inni rubrykę pt. Kryptonim „Życie”. Przewidywałam i ja swoją nieśmiałość i postanowiłam napisać do Ciebie. Może sprawa moja wyda Ci się zbyt błaha, aby poświęcać jej czas, ale mimo wszystko proszę Cię gorąco o pomoc. Otóż drogi Kryptonimie doskonale wiem, iż w sytuacji, o której pragnę napisać, niewiele można pomóc, lecz ty zawsze potrafisz znaleźć dobrą radę.
Moja sprawa jest następująca: Mam dwadzieścia osiem lat. Jestem samotna. Od kilku lat jestem niewidoma. Pracuję zawodowo i w pracy usłoda mi się wszystko dobrze. Od szeregu lat należę do naszej organizacji, czyli do PZN. Znam alfabet Braille’a. Lubię muzykę i chętnie czytam interesujące książki. To wszystko jednak nie daje mi w pełni zadowolenia. Bardzo brakuje mi „prawdziwych” i serdecznych przyjaciół. Tesknję za przyjaźnią. Słowo przyjaźni przesieknięte jest już moimi łzami, ale mimo to pragnę jeszcze wierzyć, że są ludzie o dobrym i szlachetnym sercu.
Drogi Kryptonimie, byłabym bardzo zadowolona gdybym za Twoim pośrednictwem znalazła Przyjaciół, toteż jeśli ktoś chciałby nawiązać ze mną kontakt i zaprzyjaźnić się, cieszyłabym się ogromnie.

jeśli potraktujemy je serio, kryje w sobie bowiem głębokie treści. Przyjaźń to uczucie zupełnie bezinteresowne. Czy stać nas na to? Częściej mówi się obecnie o znajomościach, układach towarzyskich, doradczych sojuszach w imię wspólnych interesów.

Piszę o tym nie bez powodu. Chciałabym autorce listu oszczędzić rozczarowań. Trochę dziwnie wydaje mi się, że nie znalazła przyjaciół w miejscu pracy, tym bardziej w związku, do którego należy przecież ludzie znajdujący się w podobnej sytuacji. Ktoż lepiej może zrozumieć potrzeby serca drugiego człowieka, jeśli nie ci, którzy wiedzą co to znaczy żyć w ciemności?

Tęgo autorka nie wyjaśnia, a przecież po to między innymi istnieją takie związki, aby ułatwić ludziom wzajemne poznanie, aby przełamać podwójną samotność na jaką skazuje ich ułomność. Tym trudniej będzie znaleźć zrozumienie, w tych, którzy zajęci gonitwą dnia codziennego niewiele mają czasu, by zastanowić nad sobą, a co dopiero nad innymi.

Piszę to na wszelki wypadek, a by autorka miała pełną świadomość tego na co może liczyć, aby nie miała żalu jeśli życie nie spełni jej oczekiwań. Może się mylę? Cieszyłabym się

gdybym nie miała racji w tym przypadku. Każda reguła w końcu ma swoje wyjątki. Może wśród Czytelników znajdzie się ktoś, kto pod wpływem własnych życiowych doświadczeń potrafi lepiej zrozumieć wewnętrzną potrzebę Anny, która skłoniła ją do szukania „bratniej duszy” za pośrednictwem „Kryptonimu”? Jeśli jej list trafi do kogoś, kto czuje i myśli podobnie, chętnie posłuży za pośrednika. Proszę tylko włożyć list w kopertę ze znaczkiem i w drugiej kopercie przesłać do „Kryptonimu” z dopiskiem — dla Anny. Adres autorki znany jest redakcji.

KRYPTONIM

„Kryptonim” nie prowadzi rubryki pt. „Przyjaźni”. Ten list jednak bardzo mi posłużył. Trudno mi nawet wczuć się w sytuację, której nie doświadczyłam. Wierzę jednak, że w zrodzonym w niej zadowoleniu, oczywiście

Z którejkolwiek strony wnikaną w rąbek problemu, wniosek będzie taki: zdrowie ludzkości jest uzależnione od istnienia żywej zieleni, a istnienie jej właśnie... spoczywa w naszych rękach.

Na razie zagrożenie owej niezbędnej koegzystencji polega na przyswójnym podcinaniu zbawiennej gałęzi, przez co w bliskim otoczeniu człowieka zieleń się przeredza. Czyż trzeba w tym miejscu wspominać rozdeptane trawniki, lasy i parki, strątowane kłomby, zaśmiecone skwery i fantany?..

YMZASEM przyroda w takim molochu, jakim jest trójmiejska aglomeracja, nawet bez uszczerbku ponoszonego — mimo chodem wskutek złego wychowania i bezmyślności ludzkiej, drogo płaci za ew-

lizację. Robi się coraz ciszej, ubywa wolnej przestrzeni, a dopielniali miary konieczne przedsięwzięcia związane z technicznym uzbrajaniem terenu.

W tych warunkach każda trawka, kwiatek, kraczak i drzewo zastęgują na „chuchanie i dmuchanie”, by zostały się przed zaborem naporem.

Koszty niszczenia trawników i podobnych upiekasz ponosimy wszyscy także w sensie materialnym. To nas ze państwem i nas ze miejskie organizmy administracyjne w nieskończoność ponawiają wydatki na odnowianie „zielonych płuc”, a trze ba wiedzieć, że utrzymanie ich na metrze kwadratowym, np. w Trójmieście, jest wielokrotnie droższe niż wycięcie (Co roku na konserwację żywej zieleni w miastach i osiedlach i na tworzenie jej nowych enklaw przeznaczają się w woj. gdańskim ponad 100 mln zł).

Koszty wycinania drzew zdrowych ponoszą inwestorzy, którym udaje się uchronić tej cennej substancji przy wcielaniu w życie określonych zamierzeń. Tak jest od półtora roku, od kiedy rozporządzenie władz wojewódzkiej, zaczął obowiązywać cennik za zniszczenie lub wycięcie drzewa, dopuszczającego także wycinanie dotkliwych, finansowych kar. Dotychczas na specjalne konto wpłynęło z tej racji 31 mln zł. Pieniądże przeznaczają się na ochronę środowiska. Np. w Gdańsku z wspomnianego konta

cym roku, odpowiednio, 23 spośród... 63. Coraz częściej stosuje się przesadzanie drzew, które muszą u-

stąpić miejsca. Pociągający jest ponadto rejestr faktów, z których wynika, że wgląd na ochronę drzew, grupowanych w miejscach, w których stają się zawałodzą, doprowadzi do zmiany tras komunikacyjnych lub innych. M. in. brano to pod uwagę przy budowie jezdnj na ul. Chwaszczyńskiej, Pomorskiej, Jedności Robotniczej, słynnej alei lipo wej w Gdańsku-Wrzeszczu i in.

Straty nie do uniknięcia są jednak dotkliwie. Łatwo powiedzieć, lecz jakże trudno zrekompensovac np. obejmujące od 3 do 51 ha przeszerzenie leśne, doszczętnie osolone pod budowę koniecznej przebiegi obwodnicy, lotniska, tras ciepłowniczych, gazociągowych, fabryk i ośrodków wypoczynkowych...

Konieczność — koniecznością, a fakt pozostaje faktem, że w mia-

W bieżącym roku tą drogą pojawi się półtora tysiąca żywych symboli gwiazdkowych.

Duży, znacznie większy niż dotychczas, mógłby być wkład cywno społeczne w zadzwierwanie. Jakże przydałoby się kultywowanie uroczego zwyczaju, by pary małżeńskie sadziły drzewa, upamiętniające narodziny córek i synów! Czy nie byłoby wspaniałe wprowadzenie ceremoniału sadzenia drzewa, symbolizującego przyjaźni między narodami przy każdej okazji przyjmowania dostojnych gości z zagranicy?

Godne odnotowania jest ustanowienie zwyczaju, w myśl którego pierwszoklasisci, rozpoczynający na ukę szkolną, sadzą z tej racji drzewa. Wnika to z zarządzenia wojewody gdańskiego, wydanego w porozumieniu z kuratorem oświaty i wychowania.

Uczulanie na dekoracyjne i zdrowotne aspekty żywej zieleni, przyzwyczajanie obywateli od małości do darzenia przyrody miłością, na jaką zasługują — to właśnie zadania sprawa. Gdy Jaś nauczy się ochraniać żywą zielen — to Jan nie będzie jej lekceważył.

Na czynnik wychowawczy powinni położyć nacisk rodzice, których także trzeba pod tym kątem u-

Jeśli mechanizmem ekonomicznym i racjonalnym planowaniu przyjdzie w sukurs osobna wrażliwość społeczna, współistnienie człowieka z żywą zielenią przestanie być obustronnie zagrożone.

Zofia Borzycka

Kupon plebiscytowy

Wybieramy Gdańszczanina 77

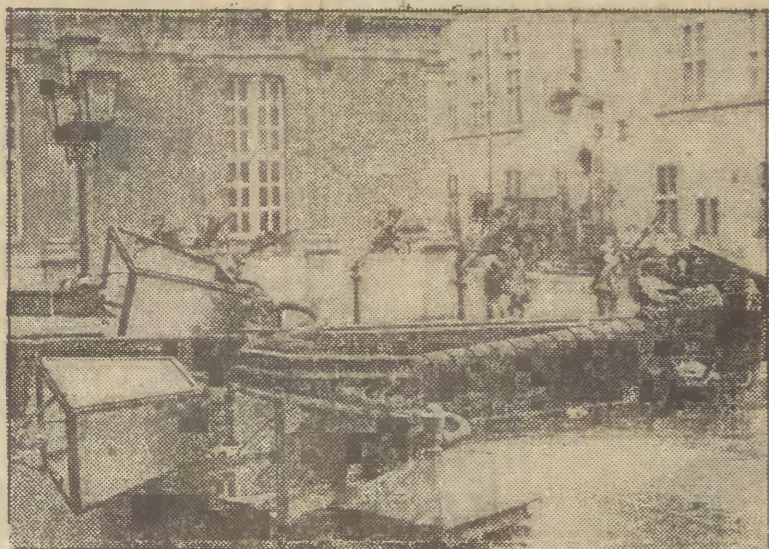
Głosuję na _____
Imię i nazwisko wysyłającego kupon _____
Adres _____

Wytnij

-zachowaj!

Zamieszczony obok kupon prosimy wyciąć i zachować do czasu opublikowania sylwetek wszystkich kandydatów. Dopiero bowiem wtedy rozpoczniemy głosowanie. Każdy Czytelnik będzie mógł wysłać lub złożyć w redakcji dowolną ilość kuponów. Kuponów weźmą udział w losowaniu wartościowych nagród.

Nie chcemy takich widoków



Fotografia przewroczonej latarni na przedprożu Długiego Targu w Gdańsku wykonana została przed tygodniem. W niedziaczu usiłowaliśmy nie tylko dojść przyczyny zniszczenia, ale także zacheć do naprawy.

Miejski konserwator zabytków wskazał nam, jako instytucję odpowiedzialną — Przedsiębiorstwo Gospodarki Mieszkaniowej Śródmieście, to zaś pokazało palcem na Rejon Oświetlenia Ulic w Sopocie.

Z przeprowadzonych rozmów wynikało, że w ciągu ostatnich kilku dni mobilizowano się nawzajem, aby latarnia stanęła wreszcie na swoim miejscu. Być może — po wzorczych interwencjach wreszcie do tego dojdzie. Nasuwają się jednak przy okazji inne wnioski: czy nie należałoby przeziścić innych, stylowych, latarni. Wizja wykazała, że skorodowało zamocowanie i stąd — nieszczęście. Tak samo los może przecieć spotkać pozostałe latarnie. Czas więc najwłaściwiej, by sprawą zainteresował się powołany Wydział Gospodarki Komunalnej Urzędu Miejskiego w Gdańsku. Jego bowiem zlecenie — z mobilizacją — przedsiębiorstwo odpowiedzialnych za stan i wygląd Drogi Królewskiej.

Wprawdzie do sezonu letniego jest jeszcze kilka miesięcy, a zatem — z pozorów sądząc — nie pilnego, ale aura wyraźnie nie służy pomysłom architektonicznym i obawiać się należy, że wiosną trzeba będzie ponieść znacznie większe koszty społeczne i rzeczowe.

Fot. M. Zarzecki

Wkładki paszportowe ważne do końca grudnia Nowe dowody osobiste nie tylko dla 18-latków

Pracownicy wydziałów spraw wewnętrznych w Gdańsku, Gdyni i Sopotcie zgodnie informują, że z miesiąca na miesiąc rośnie liczba osób otrzymujących nowe dowody osobiste. Szczególnie uciążliwe są zwykle miesiące letnie, gdy okazuje się, że bez ważnego dowodu o wyjeździe za granicę nie ma mowy. Ale i obecnie wydziały nie uskarżają się na brak zajęć. Jak powszechnie wiadomo — 31 grudnia kończy się ważność wkładek paszportowych oraz wpisów w dowodach, upoważniających do przekraczania granicy NRD.

Osoby, które posiadają dowody zniszczone lub w nowych nie mają ani jednej czystej strony, gdzie można by postawić pieczęć upoważniającą do przekraczania granic PRL i krajów socjalistycznych, powinny dowody wymienić. Drugą grupę petentów stanowią 18-latkowie, którzy 5 lutego po raz pierwszy wezmą udział w wyborach do rad narodowych. Do nich to apelują wydziały spraw wewnętrznych, by zgłaszały się po nowe „dorosłe” dowody.

W tym roku już ok. 39 tys. mieszkańców Trójmiasta odwiedziło w tym celu poszczególne wydziały i dla usprawnienia ich pracy — w Gdańsku — wprowadzono np. ruchomy czas pracy.

Czy taka forma działania przynosi żądane efekty — odpowiedzieć mogą sami zainteresowani. Z informacji uzyskanych u pracowników wydziałów wynika jednak, że oczekiwanie na nowy dowód skraca się do minimum, dokładając stała, by nie trwało to dłużej niż tydzień.

Nowe dowody dla 18-latków — to także symboliczne wejście do świata dorosłych. Dyrektor Wydziału Spraw Wewnętrznych Urzędu Wojewódzkiego w Gdańsku — Mieczysław Gromadzki przedstawił nam przykłady ceremonii, związane z wręczeniem dowodów. W większości miast i gmin woj. gdańskiego nadaje się im wysoką rangę i uroczystą oprawę.

Przy okazji wymiany dowodów i wydawaniem nowych, uzupełniana jest ewidencja mieszkańców. Niektóre przeprowadzane ostatnio kontrole wykazały, że szczególnie często naruszani jest obowiązek meldunkowy i dopiero mandaty czy rozprawy przed kolegią ds. wykroczeń — mobilizują.

Zasad tych nie przestrzega wiele osób, często z przyzwyczajenia. W myśl starej ustawy, obowiązującej do 1 stycznia 1975 wystarczyło tylko zgłosić nowe zameldowanie, a

sprawy wymeldowania załatwiane były drogą administracyjną. Obecnie trzeba najpierw wymeldować ze starego miejsca zamieszkania, aby uzyskać nowy wpis. Wiele nieporozumień wprowadziły tu spółdzielnie mieszkaniowe, które meldowały „zacznie”. Zdarzało się więc, że mieszkańcy mieli podwójne stałe zameldowanie.

Wymiana niektórych dowodów i wręczenie nowych jest więc okazją do uporządkowania wielu danych i usprawnienia pracy urzędów.

Odnaki FJN dla dzielnych ludzi

W siedzibie Prokuratury Wojewódzkiej w Gdańsku, w obecności prokuratora dr. Zygmunta Kalinowskiego odbyła się miała uroczystość wręczenia honorowej odznaki „Zasłużony Działacz FJN” czterem spośród członków Klubu Dzielnych Ludzi, któremu patronuje WK Frontu Jedności Narodu.

Właśnie z rąk sekretarza WK FJN mgr Teresy Mayer wspomnianą odznakę otrzymali: kmrdr por. Marian Kazimierowski, emerytowany kpt. Marynarki Wojennej Stanisław Nagajek i dwaj pracownicy Urzędu Celnego w Gdyni: Andrzej Pisula i Józef Zieliński. Odznaczonym serdecznie gratulujemy.

W. R.

Ile można byłoby zarobić?

(Dokończenie ze str. 3)

Wieloletnie badania naukowe i produkcyjne, jest to dziedzina, której rozwój był dotychczas w naszej wymianie z zagranicą bardzo szybki, ale zarazem pełen jeszcze oporów, niekonsekwencji, rezerw do wykorzystania na dziś i na jutro. Dziedzina, o której przed paru tygodniami debatowano m. in. na sejmowej Komisji Handlu Zagranicznego, co samo przez się podkreśla jej rangę i znaczenie dla gospodarki.

Największym naszym rynkiem kooperacyjnym są oczywiście kraje RWPG. W polskim eksporcie do tych krajów udział dostaw realizowanych na podstawie umów o specjalizacji i kooperacji wynosi obecnie ok. 20 proc. (w 1970 r. — tylko kilka procent), a globalna wartość obrotów towarami objętymi specjalizacją bądź kooperacją wyniosła w 5-leciu 1971—1975 r. około 50 miliardów złotych dewizowych. W ramach kooperacji eksportujemy m. in. elementy i podzespoły dla przemysłu motoryzacyjnego, części obrabiarek, elementów maszyn budowlanych, włókienniczych, rolniczych (np. traktorów), urządzenia do współpracy z komputerami i szereg innych towarów.

Wspomniana komisja sejmowa zwróciła uwagę, że przyjęte przez nas kierunki, dziedziny i formy rozwoju specjalizacji i kooperacji z zagranicą można uznać za prawidłowe i odpowiadające strategicznym założeniom naszej gospodarki narodowej. Ale wszystkie dotychczasowe na tym polu osiągnięcia dziś już nie zadowalają.

Nie zdołaliśmy jeszcze, dla przykładu, szerzej rozwinąć współpracę specjalistyczną i kooperacyjną ze wszystkimi krajami RWPG, np. z Bułgarią, Rumunią, Węgrami (kraje te partycypują zaledwie kilku procentami w tej kategorii naszych globalnych obrotów, choć i w wymiarze z głównymi naszymi partnerami — Związkiem Radzieckim, NRD, Czechosłowacją — istnieją w tym względzie znaczne rezerwy i nie wykorzystane możliwości. Ale w kooperacji z Zachodem — poza kilkoma dużymi i obliczonymi na szereg lat transakcjami (np. z firmami: Fiat, Steyr Leyland, Ferguson) — cała reszta, to drobne i

krótkotrwałe akcje kooperacyjne, które poza tym ostatnio mnożą się także symbolicznie do świata dorosłych.

Dyrektor Wydziału Spraw Wewnętrznych Urzędu Wojewódzkiego w Gdańsku — Mieczysław Gromadzki przedstawił nam przykłady ceremonii, związane z wręczeniem dowodów. W większości miast i gmin woj. gdańskiego nadaje się im wysoką rangę i uroczystą oprawę. Przy okazji wymiany dowodów i wydawaniem nowych, uzupełniana jest ewidencja mieszkańców. Niektóre przeprowadzane ostatnio kontrole wykazały, że szczególnie często naruszani jest obowiązek meldunkowy i dopiero mandaty czy rozprawy przed kolegią ds. wykroczeń — mobilizują.

Zasad tych nie przestrzega wiele osób, często z przyzwyczajenia. W myśl starej ustawy, obowiązującej do 1 stycznia 1975 wystarczyło tylko zgłosić nowe zameldowanie, a

Jak telefonować z Redy i do Redy

Dyrekcja Okręgu Poczty i Telekomunikacji zawiadamia, że 3 bm. zmienione zostały numery telefonów abonentów centrali telefonicznej w Redzie z 2-cyfrowych na 6-cyfrowe.

Nowe numery podane są z gwiazdką w spisie telefonów woj. gdańskiego na 1977/78 r. Abonenci Gdnńskiego Węzła Telefonicznego uzyskują połączenie z abonentami centrali Reda przez wybranie nowego 6-cyfrowego numeru telefonu, natomiast abonenci innych central przez wybranie numeru kierunkowego do Gdańska i 6-cyfrowe go nowego numeru abonenta Redy.

Bracia złodziejaski...

Sporo, bo aż 10 zarzuć zebrało się w akcie oskarżenia przeciwko braciom: 23-letniemu Eugeniuszowi i 25-letniemu Zenonowi Bachanowiczom, zamieszkałym w Wejherowie, Rynek 3.9. Ostatnio toczyła się przeciwko nim sprawa karna przed Sądem Wojewódzkim w Gdańsku.

Eugeniusz Bachanowicz okazał się wszechstronnym złodziejem. W Rumii handlował fałszywymi bonami dolarowymi. Sprzedał je Januszowi G. za 11 tys. zł. Oszustwo wyszło na jaw dopiero wówczas, gdy nabywca okazał sobie osobie znającej się na nich lepij.

Kiedy indziej, będąc w Sopocie, włamał się do Spółdzielni „Ton” wyginając kraty i wyjmując szkrze w oknie. Jego łup stanowiły akordeony, gitary i inne instrumenty. W Kartuzach E. Bachanowicz wyważył drzwi w sklepie ZURT i ukradł radia, magnetofony i inny sprzęt wartości ponad 83 tys. zł.

Następnie przetrząsnął się na branżę samochodową. Na Przymorzu wiał mały się w pewnych odstępach czasu do trzech samochodów, którymi urządził sobie przejażdżki, a w końcu porzucił. Przy okazji z jednego wymontował reflektory. Na terenie Sopotu przywłaszczył sobie aparat fotograficzny oraz kamerę filmową.

Eugeniusz Bachanowicz wystąpił także w duecie z bratem, dokonując włamań do sklepu spożywczo-gosw. w Luzinie. Włamywacze skradli tutaj artykuły wartości przeszło 7 tys. zł. Ich dziełem było także włamanie do kilku garaży, z których zabrali narzędzia, przechowywane artykuły spożywcze, a nawet pieniądze. Zenon Bachanowicz miał też samodzielną występowanie. Włamał się do „Mercedesa” i manipulując w nim zniszczył tablicę rozdzielczą wyrażającą tym znaczną szkodę.

Wynik rozprawy bracia zostali uznani winnymi i skazani: Eugeniusz Bachanowicz na 5 lat pozbawienia wolności i 30 tys. zł grzywny, a Zenon Bachanowicz na 4 lata i 12 tys. zł grzywny. Obaj też mają pokryć wyrządzone szkody.

Wyrok nie jest jeszcze prawomocny.

KAROL RZEMENIECKI

Sejmik harcerskich WOPR - owców

W gdańskim Domu Harcerza odbył się ostatnio III zjazd sprawozdawczo-wyborczy oddziału harcerskiego Wodnego Ochotniczego Pogotowia Ratunkowego.

Przypadające tej organizacji zadania są poważne. Harcerze czuwają bowiem nad bezpieczeństwem na wodach śródlądowych i przybrzeżnych morskich. Łączą się z tym stania o zwiększenie liczby harcerskich drużyn WOPR oraz upowszechnienie umiejętności pływania.

Harcerski oddział w minionym pięciu latach zrzeszał 360 osób. Na koncie mają przeprowadzonych społecznie prawie 30 tys. godzin, z tego połowa — na harcerskich obozach. Sporą część zajęła też działalność prewencyjno-szkoleniowa. M. in. zorganizowano 211 kursów dla członków WOPR, 10 dla młodszych ratowników i 3 dla ratowników wodnych. Organizowano konkursy na temat zasad bezpiecznego odpoczynku nad wodą i na wodzie, wygłaszano pogadanki na obozach i prowadzono naukę pływania.

do właściwego korzystania z możliwości wypoczynku na wodzie. Trzykrotnie gdańskie zespoły — Krzysztofa Wilczyńskiego i Henryka Soltanowicza — zdobyły pierwsze miejsca w ogólnopolskich konkursach. Duży wkład w rozwój działań oddziału wniósł jego współzawodniczą Bogdan Klauza oraz pilot chorągwi Marek Trzeziński.

Wyrazem uznania było też wyróżnienie trzech działaczy honorową odznaką „Za zasługi dla WOPR”. Zarząd Główny przyznał je na wniosek Zarządu Woj. WOPR w Gdańsku dla: B. Klauza, J. Skoruka i M. Trzezińskiego.

Z oddziałem związany jest także znany działacz Stanisław Knoff — długoletni instruktor harcerski, jeden z najstarszych ratowników w Polsce. Dzięki jego pracy uprawianie w tej cennej społecznie służbie zdobyło 1600 harcerzy. Wychował wielu instruktorów i nadal patroluje je działalność oddziału.

Duże zasługi w realizowaniu zadań harcerskiej służby spod znaku WOPR w Gdyni ma Krzysztof Wilczyński, a w Tczewie — Henryk Soltanowicz. Szkoleniem motorowodnym dla całej Chorągwi Gdańskiej zajmował się Edward Adamczyk. Za zaangażowanie w pracach na rzecz wychowania morskiego wyróżniono Romana Misiaka i in. Sejmik był okazją podziękowania

REPORTERZY

Wczorajszy atak zimny spowodował widoczny wzrost liczby wypadków. Zmieniły warunki drogowe zaskoczyły bowiem niektórych kierowców.

WYPADKI SPOWODOWANE POSILKIEM

Kazimierz K., jadący „Fiatem” GN-5401, wpadł w poślizg na ul. Słowackiego we Wrszcu i zderzył się z samochodem ciężarowym marki „Star” 7657-GN, prowadzonym przez Stanisława J. Kierowca „Fiat” doznał poważnych obrażeń.

WYPADEK NA TORACH

W czasie przechodzenia przez tor kolejowe w Pelplinie (przy zamienionych zapórach) poniósł śmierć pstrakonny przez pociąg towarowy 32-letni Jan Sz.

TRAGICZNE POTRACENIE NA PRZEJŚCIU

W Gdyni, na ul. Czerwonych Koszyków, „Star” UR-3011, prowadzony przez Bronisława K. potrafił na przejściu dla pieszych 79-letnią Helenę W., która poniósł śmierć na miejscu.

Seniorom 77

Na przełomie października i listopada w całym kraju trwały Dni Seniora 77. Większa od początkowo przewidywanej liczba imprez, towarzyszących obchodom, przeciągnęła je do końca ub. m., a w niektórych ośrodkach potrwa nawet do pierwszej dekady grudnia.

Kogo okradziono?

Komisariat Kolejowy Milicji Obywatelskiej w Gdyni, prosi o osobiste zgłoszenie się w pokoju nr 41, w godz. 8.00 — 16.00.

Kobiety, które w dn. 11. 11. 11. br. w kinie „Drukarz” w Gdańsku, skradziono z torebki przedmioty osobiste.

Kobiety, które w październiku br. na terenie dworca PKP Gdynia Główna Osobowa, skradziono portmoneczkę z pieniędzmi.

Z laurem przy kierownicy

Punktualność komunikacji miejskiej powraca jak bumerang w listach Czytelników. Również podczas akcji „Studia Bałtyk”, o której pisaliśmy w poniedziałkowym numerze — pasażerowie uskarżali się na tę codzienną dolegliwość.

„Droga Redakcjo! Dojeżdżam do pracy rano autobusem linii 132, który stale się spóźnia. Dzisiaj o godz. 5.30 zamiast autobusu tej linii, przyjechał przeobowiązek linii 139 — zastępczy, z 25-minutowym opóźnieniem. Pracuję w Kokoszkach i niema dnia, żebym się nie spóźnił do pracy. Czym mam to tłumaczyć, przecież w to, że autobus stale się spóźnia nikt już nie chce wierzyć...”

A oto inny przykład potwierdzający pretensje dotyczące nieprzebiegowości rozkładu jazdy przez kierowników WPK — tym razem na terenie Gdyni.

„Korzystam codziennie z komunikacji autobusowej na trasie Obłu-

że Leśne — Dworzec PKP — jeżdżąc autobusem linii nocnej 230. Jeżdżę ostatnim kursem — o godz. 5.00 i muszę zdażyć na połączenie kolejowe. Jeżeli autobus nie przyjeżdża planowo — to nie zdążę. O tej godzinie jest duży tłok — można sobie wyobrazić jak panuje pośpiech podczas wysiadania. Myślę, że gdyby autobus jeździł punktualnie — nie byłoby tego zamieszania. Kilkakrotnie zgłaszałem swoje pretensje dyspozytorowi przy Dworcu PKP na placu Konstytucji, ale to nie odnosiło skutku i do tej pory nie się zmieniło.”

Wszystkie uwagi przekazaliśmy dyrekcji WPK. Rozmowa, jaką przeprowadziliśmy z dyrektorem ds. eksploatacji w poniedziałkowy ranek pozwoliła nam przypuszczać, że wszystkie te sygnały są na bieżąco analizowane i wnioski z nich płynące służą do usprawniania pracy przedsięwzięcia.

„Z LAUREM PRZY KIEROWNICY”

Kierowca nr sl. _____ lub nr boczny pojazdu _____
na linii _____ w dniu _____

- jeździł (nie jeździł) zgodnie z rozkładem jazdy
- przestrzegał (nie przestrzegał) zasad bezpieczeństwa ruchu
- zatrzymywał (nie zatrzymywał) pojazd na przystankach
- był (nie był) uprzejmy w stosunku do pasażerów
- pojazd posiadał (nie posiadał) tablicę informacyjną
- inne uwagi pozytywne lub negatywne _____
- imię, nazwisko, adres _____

Prasimy o podkreślenie odpowiedzi i przesłanie kuponu pod adresem redakcji „Wieczoru Wybrzeża” 80-958 Gdańsk, Targ Drzewny 3/7 skrytka pocztowa 185 z dopiskiem na kopercie „Z laurem przy kierownicy”.

Rezerwy paszowe i inne

Przy dużych zakładach przetwórstwa rybnego, jak np. w „Dalmorze” zaistniała sytuacja, że rezerwy paszowe w magazynach w Gdyni, przy braku paszy, zaczęły się wyczerpywać.

Gorzej przedstawia się sytuacja w mniejszych przetwórcach, zwłaszcza sektora spółdzielczego. Tu w najlepszym przypadku opady są magazynowane z przeznaczaniem do transportu docelowego dla mączkarzy.

Jest to procedura uciążliwa i sprzeczna z zasadami higienicznymi — sprężaniem powietrza. Zwiększa latem kłopoty też są już z daleka wyczuwalne. Nie więc dziwnego, że opady często trafiają na wysypiska, gdzie gniją, stając się żerem dla szczurów. Sprawa to wstydliwa, więc trudno o rzetelne statystyki podobnego marnotrawstwa, ale nawet ze szacunkowych danych wynika, że np. w 1973 r. ilość odpadów wywiezionych na wysypiska, tylko w sektorze spółdzielczym, wyniosła 1400 ton, czyli 33 proc. całości kowieńskich rezerw paszowych.

Według dostępnych danych z ubiegłego roku, sytuacja na tym odległym uległa poprawie, mianowicie ilość nie zagospodarowanych odpadów, ocenia się na 12,4 proc. To tak jest duży odsetek marnotrawstwa, choć sytuacja zmienia się na lepsze.

Zródło tej poprawy leży w służebnym kierunku przetwarzania przez zakłady we własnym zakresie odpadów rybnych na pulpe zwaną pirolosyrybem. Pirolosyryb może być, jako pasza płynna skarmiana bezpośrednio w tuczu trzody chlewniczej. Można go także, z uwagi na możliwość półrocznego przechowywania, dostarczać do mączkarzy w nie urągającym warunkom sanitarnym, stanie.

Pierwszą spółdzielnią, która wdrożyła do produkcji pirolosyryb była „Syrrena” w Gdyni. W roku ubiegłym produkując je podjęła już 6 spółdzielni, dostarczając łącznie 742 tony wysokobiałkowej paszy. Najwyższym wynikiem szczęśliwej „Certa” ze Szczecina — 385 ton. Całość wyprodukowanego w 1976 r. pirolosyrybu sprzedano w cenie 2800 zł za tonę, uzyskując ogólny wpływ 2076 tys. zł.

Należy sądzić, że te wyniki ekonomiczne, a także korzyść gospodarczą w dziedzinie hodowli, zachęci pozostałe spółdzielnie, a także niektóre przetwórcze państwowe do upowszechniania produkcji pirolosyrybu.

Dodajmy, że na tym nie kończy się proces zagospodarowania odpadów produkcyjnych. Czas najwyższy na wdrożenie technologii wykorzystania łusek rybnych. Łuski te jak dotąd marnują się bezużytecznie. A przecież jest to idealny surowiec dla uzyskania guaniny i kleju rybnego.

Zastosowanie klejów rybnych jest powszechnie znane, natomiast nie każdy wie, że guania jest cennym związkami chemicznym dla przemysłu farmaceutycznego.



W cyklu „Sytuacje rodzinne” zapraszamy dziś dramat psychologiczny prod. TP pt. „Długa noc postobna”.

Film opowiada o perypetiach młodego małżeństwa, które przeżywa pierwsze trudności wspólnego życia. Spowodowane głównie brakiem własnego mieszkania. Reżyseria: Jerzy Domaradzki. W rolach głównych: Halina Rowicka, Jacek Romkowski, Witold Dębicki, Mirosława Dubrawska.



Na zdjęciu: wiele spotkań szkoleń i sprawdzianów odbywa się w Harcerskim Ośrodku Morskim Chorągwi Gdańskiej w Pucku. Fot. M. Zarzecki



Fot. W. Szwałoch

Zespół gdański TVP zaprasza na widowisko muzyczno-dramatyczne pt. „Iwan Groźny”. Widowisko powstało w oparciu o znany film Sergiusza Eisensteina oraz Oratorium Sergiusza Prokofiewa. Trzeba dodać, że Oratorium (wersja koncertowa muzycznej filmowej) pochodzi z lat pięćdziesiątych i prawokonie odbyło się już po śmierci kompozytora. Scenariusz telewizyjny widowni — Piotr Szalsza, reżyseria — Danuta Bażuszkowa, scenografia — Lucja i Bruno Sobczakowie, reżyseria TV — Marian Ligęza, choreografia — Gustaw Klauzner. W roli tytułowej wystąpi: Mieczysław Voit. W spektaklu weźmie udział około 200 wykonawców: Orkiestra, Chór, Ballet Opery Bałtyckiej, aktorzy scen Trójmiasta. Stroną muzyczną zajają się dyrygent w tym celu zaproszony specjalnie radziecki Emlu Chacaturian. Widowisko zrealizowane zostało w oryginalnej scenie widowiskowej, nie oddanej jeszcze do użytku nowego Teatru Muzycznego w Gdyni.

Sport

Przełajowcy jeszcze nie odpoczywają Go nowego w polskim kolarstwie?

W naszym sporcie kolarskim trwa międzysezonowa przerwa. Startują jedynie przełajowcy, których w dniach 7, 9 i 11 bm. oczekują międzynarodowe wyścigi o puchar „Dziennika Ludowego” rozgrywane w Szczecinie, Chodzieży i Warszawie z udziałem reprezentantów Austrii, CSRS i Szwajcarii. Dwie grupy centralnego szkolenia - szosa i torowa rozpoczęły kon-

kretyczne przygotowania do nowego sezonu w Zakopanem. Dr Zbigniew Rusin, dawny lekarz kadry, został trenerem - koordynatorem wszystkich grup. Andrzej Trochanowski nadal zajmuje się szosowymi seniorami, a Jerzy Kupczak seniorami - torowcami. Wśród podopiecznych Andrzeja Trochanowskiego nie ma tej zimy Ryszarda Szurkowskiego, Tadeusza Mytnika, wiceministra świata Jana Faltyna i Mieczysława Nowickiego. Grupa kandydatów do startu w majowym Wyścigu Pokoju Berlin - Praga - Warszawa składa się z 10 kolarzy. Są to: Janusz Bleniek, Jan Brzęt, Stefan Ciekanski, Roman Cieślak, Jan Janikiewicz, Jan Krawczyk, Janusz Kowalski, Stanisław Kirpsza, Lechodan Michalak, Janusz Pożak, Czesław Lang, Krzysztof Sulka, Jerzy Sitarnecki, Tadeusz Skrzypczak, Roman Szczer, Lech Tomaszewski, Ryszard Wierczok, Tadeusz Wolitas, Tadeusz Zawada i Stanisław Szozda.

W stoczni wyłoniona zostanie dwunastka kandydatów do startu w Wyścigu Pokoju, która uda się na dalsze treningi do Bulgarii. W marcu i kwietniu oczekuje naszych szosowców seria startów w wyścigach włoskich, francuskich i algierskich. Tym razem postanowiono zrezygnować z wiosennych wyścigów „Open” podczas których dochodziło do nierównej konfrontacji z rozpoczynającymi swoje znaczące wcześniej sezon najlepszymi zespołami zawodowymi.

Ciekawostki bokerskie

Tytuł mistrza świata w wadze piórkowej (wersja WBC) zdobył pięciokrotnie mistrz świata w wadze piórkowej (wersja WBC) Miguel Camacho (Meksyk) obronił tytuł w walce z challengerem Martinem Vargasem (Chile) zwyciężając na punkty. Mistrz świata wagi muszej (wersja WBC) Miguel Camacho (Meksyk) obronił tytuł w walce z challengerem Martinem Vargasem (Chile) zwyciężając na punkty. Mistrz świata wagi muszej (wersja WBC) Miguel Camacho (Meksyk) obronił tytuł w walce z challengerem Martinem Vargasem (Chile) zwyciężając na punkty.

W zespole torowym spośród zawodników o międzynarodowym statusie pozostali tylko Benedykt Kocot, Leszek Sibiski, Tadeusz Włodarczyk i Witold Mokiejewski. Reszta to młodzież - maksimum 20-latk. Sztab PZKOL oczekuje od torowców międzynarodowych sukcesów dopiero w roku olimpijskim - 1980.

Prace z młodzieżą kadry prowadzą trenerzy Andrzej Rucinskiemu, gr...

Cieżarowcy Stoczniowa wygrali turniej o puchar Gór Świętokrzyskich

W Starachowicach rozegrana została siódma edycja ogólnopolskiego turnieju klasyfikacyjnego w podnoszeniu ciężarów, w którym wzięły udział zespoły 8 klubów z całego kraju. W punktacji drużynowej najlepiej spisali się ciężarowcy RKS Stoczniowa, którzy zajęli pierwsze miejsce, zdobywając łącznie 53 pkt. Wyprzedził oni Wisłę Puławę - 50 pkt. oraz Star Starachowice - 42 pkt.

Najlepszym zawodnikiem turnieju starachowickiego był reprezentant wagi piórkowej H. Szczęśniak (Stoczniowa), który zajął w swojej kategorii wagowej pierwsze miejsce rezultatem 235 kg. Znakomicie też spisał się gdańszczanin Dietrich w wadze ciężkiej I, który ustanowił nowe rekordy Polski - w rwanie 132,5 kg a następnie 135 kg. W dwu boju reprezentant Stoczniowa uzyskał także rekordowy wynik, lepszy o 2,5 kg od dotychczasowego. Zawodnicy Stoczniowa zajęli w poszczególnych wagach miejsca: Waga kogucia - 2. Jankowski 125 kg; piórkowa - 1. Szczęśniak 235 kg, 2. Konke (junior) 210 kg; lekka - 1. Rogulski (Star) 240 kg; i Sokulski (Stoczniowa) 240 kg;

średnia - 2. Sibiski 245 kg; półciężka - 2. Trejnowski 262,5 kg; lekociężka - 1. Zajewski 295 kg; ciężka I - 1. Dietrich 300 kg; ciężka II - 1. Warnke 300 kg; 2. Siemierski 297,5 kg; superciężka - 2. Kropelnicki - 300 kg.

wieczór

DZIENNIK ROBOTNICZEJ
SPÓŁDZIELNI
WYDAWNICZEJ
„PRASA-KSIĄŻKA-RUCH”

Wydawca: Gdańskie Wydawnictwo Prasowe RSW, Targ Drzewny 3/7
Redakcja: Gdańskie Wydawnictwo Prasowe RSW, Targ Drzewny 3/7
Biuro ogłoszeń: Gdańskie Wydawnictwo Prasowe RSW, Targ Drzewny 3/7
Tel.: 31-51-24 - red. naczel., sekretariat
31-51-25 - red. naczelny, sekretariat
31-51-26 - dz. kulturalny
31-51-27 - dz. ekon. morski
31-51-28 - dz. społeczny
31-51-29 - dz. sportowy
31-51-30 - dz. społeczny
31-51-31 - dz. społeczny
31-51-32 - dz. społeczny
31-51-33 - dz. społeczny
31-51-34 - dz. społeczny
31-51-35 - dz. społeczny
31-51-36 - dz. społeczny
31-51-37 - dz. społeczny
31-51-38 - dz. społeczny
31-51-39 - dz. społeczny
31-51-40 - dz. społeczny
31-51-41 - dz. społeczny
31-51-42 - dz. społeczny
31-51-43 - dz. społeczny
31-51-44 - dz. społeczny
31-51-45 - dz. społeczny
31-51-46 - dz. społeczny
31-51-47 - dz. społeczny
31-51-48 - dz. społeczny
31-51-49 - dz. społeczny
31-51-50 - dz. społeczny
31-51-51 - dz. społeczny
31-51-52 - dz. społeczny
31-51-53 - dz. społeczny
31-51-54 - dz. społeczny
31-51-55 - dz. społeczny
31-51-56 - dz. społeczny
31-51-57 - dz. społeczny
31-51-58 - dz. społeczny
31-51-59 - dz. społeczny
31-51-60 - dz. społeczny
31-51-61 - dz. społeczny
31-51-62 - dz. społeczny
31-51-63 - dz. społeczny
31-51-64 - dz. społeczny
31-51-65 - dz. społeczny
31-51-66 - dz. społeczny
31-51-67 - dz. społeczny
31-51-68 - dz. społeczny
31-51-69 - dz. społeczny
31-51-70 - dz. społeczny
31-51-71 - dz. społeczny
31-51-72 - dz. społeczny
31-51-73 - dz. społeczny
31-51-74 - dz. społeczny
31-51-75 - dz. społeczny
31-51-76 - dz. społeczny
31-51-77 - dz. społeczny
31-51-78 - dz. społeczny
31-51-79 - dz. społeczny
31-51-80 - dz. społeczny
31-51-81 - dz. społeczny
31-51-82 - dz. społeczny
31-51-83 - dz. społeczny
31-51-84 - dz. społeczny
31-51-85 - dz. społeczny
31-51-86 - dz. społeczny
31-51-87 - dz. społeczny
31-51-88 - dz. społeczny
31-51-89 - dz. społeczny
31-51-90 - dz. społeczny
31-51-91 - dz. społeczny
31-51-92 - dz. społeczny
31-51-93 - dz. społeczny
31-51-94 - dz. społeczny
31-51-95 - dz. społeczny
31-51-96 - dz. społeczny
31-51-97 - dz. społeczny
31-51-98 - dz. społeczny
31-51-99 - dz. społeczny
31-51-100 - dz. społeczny

Włochy piłkarskie

Włoska piłka nożna, to synonim skuteczności i finezji, gry pełnej polotu, a jednocześnie wypracowanej i doskonałej taktyce. Piłkarze Włoch w doskonałym stopniu opanowali dwie pozornie odmiennie ciche gry - swój temperament i wrodzoną zdolność do technicznych sztuczek, podporządkowali je silnym rozumem i wypracowaną strategią. To właśnie we Włoszech zrodził się słynny dziś na cały świat system defensywny „cotentaccio” będący jakby zaprzeczeniem gorącego charakteru włoskich piłkarzy.

„Beckenbauer” AZII
KTO BĘDZIE NAJSTARSZYM PIŁKARZEM?
Kto będzie najstarszym piłkarzem „Mundial-78”? Być może zostanie nim bramkarz AC Milan, wieloletni reprezentant Włoch, „cień” - Dino Zoffa - Albertosi. Ma on 38 lat i podczas mistrzostw brakować mu będzie do czterdziestki tylko jednego roku.

W AUSTRII PEŁNE PRZYGIOTOWANIE

W Austrii trwa przygotowanie organizacyjne do mistrzostw świata 1978. Delegacja Austriackiego Związku Piłki Nożnej bawiła już w Argentynie, gdzie m. in. obejrzała propozycje przez gospodarzy miejsce zakwaterowania podczas finałów.

PUCHAR AFRYKI DLA PIŁKARZY ZAMBII

Piłkarze Zambii zakwalifikowali się do finałowych spotkań zespołów narodowych o Puchar Afryki. W finale Zambia pokonała w Mogadiszju Kenię 4:2.

Sportowe różności

Siatkarki Gedanii rozegrają w najbliższą sobotę i niedzielę kolejne mecze o mistrzostwo II ligi, tym razem z drużyną Budowlanych Toruń. Spotkania te odbędą się w hali sportowej, przy ul. Kościuszki w Wrzeszczu - w sobotę o 18 i w niedzielę o 9.30.

Drużyna Gedanii zajmuje obecnie w tabeli dotychczasowych spotkań 8 miejsce, wyprzedzając Budowlanych Toruń. Młode siatkarki Gedanii konsekwentnie odgrybiają straty, które poniosły w poprzedniej fazie rozgrywek i mają tylko o 2 punkty mniej od lidera tabeli - AZS Białystok.

Określowy Związek Łączniczy WFS w Gdańsku organizuje dziś w sali sportowej Gedanii, przy ul. Kościuszki w Wrzeszczu - kurs sędziów sportu luzniczego. Początek zajęć o godz. 17.

Miejski Ośrodek Sportu i Rekreacji w Gdańsku przyjmuje zgłoszenia na kurs samoobrony oraz na kurs nauki pływania dla dzieci, w wieku od 5 do 13 lat. Zgłoszenia przyjmowane będą codziennie (z wyjątkiem sobót) w godz. od 8 do 14 w sekretariacie MOSiR, przy ul. Ogarek 29/30.

Miejski Ośrodek Sportu i Rekreacji w Gdyni organizuje z kolarzami, w dniach 10 i 11 grudnia br. turniej piłki koszykowej dla młodzieży z Torunia. Szczegółowe informacje udziela (zgłoszenia przyjmują także sekretariat MOSiR w Gdyni, pokój nr 102, tel. 22-37-83, w godz. od 9 do 15).

Miasto zimowych igrzysk Gdzie Olimpiada - 88 Sydney czy Bruksela?



Lake Placid - miasto Zimowej Olimpiady w 1980 roku. Z prawej - stary stadion olimpijski z 1932 roku i budowany tor łyżwiarski. Z lewej - gmach w którym zlokalizowane będzie Centrum Prasowe. W głębi - konstrukcja nowej areny olimpijskiej. CAF - AP

Dwa australijskie miasta - Sydney i Melbourne, zamierzają ubiegać się o prawo przeprowadzenia Igrzysk Olimpijskich w 1988 r. Przewodniczący MKOl, lord Killanin oświadczył, iż propozycja Sydney, znajdująca na pewno silne poparcie Australijskiego Komitetu Olimpijskiego i oficjalne zgłoszenie tego miasta nastąpi do 1981 r.

Wielkim entuzjastą zorganizowania w Sydney olimpiady jest młodym miastem Leo Port, Melbourne było organizatorem olimpiady w 1956 roku.

Również Belgowie zamierzają zorganizować w 1988 r. olimpiadę. Jako miejsce igrzysk przewiduje się Brukselę, przy czym kilka dyscyplin mogłoby zostać rozegranych w innych miastach - Anvers, Gandawie, Liege, Charleroi. Warto przypomnieć, że poprzednio istniała propozycja, aby zorganizować Igrzyska Olimpijskie w krajach Beneluksu. Tym razem Belgowie odwołali się do tej propozycji i chcą przeprowadzić olimpiadę w jednym, własnym kraju.

WYŻSZA SZKOŁA MORSKA W GDYNI

ul. Czerwoną Kosynierów 83

ZATRUDNI ZARAZ:

- 12 sprzątaczek
- 8 dozorców (emeryci lub renciści)

ze skierowaniem z Wydziału Zatrudnienia i Spraw Socjalnych Urzędu Miejskiego w Gdyni.

Warunki płacy i pracy do omówienia w Dziale Spraw Pracowniczych lub telefonicznie pod numerem 21-70-41 wewn. 238 w godz. od 8-15.

K-8853

Drugie miejsce pływaków Politechniki Gdańskiej na zawodach we Wrocławiu

We Wrocławiu odbyły się w tych dniach VI ogólnopolskie zawody pływackie szkół wyższych, w których wzięła także udział ekipa Politechniki Gdańskiej.

W klasyfikacji zespołowej triumfowała Politechnika Wrocławska - 156 pkt. Drugie miejsce wywalczyli pływacy Gdańska - 150 pkt., wyprzedzając swoich konkurentów z Politechniki Krakowskiej - 127 pkt.

Wrocławskie zawody były jednym z sprawdzianów formy przed pierwszym rundem ligi międzynarodowej, który odbędzie się w dniu 14 bm. na krytej pływalni AOS.

Reprezentanci Gdańska zajęli we wrocławskim mitingu następujące miejsca:

100 m st. klas. mężczyzn - 1. Jerzy Fabiańczyk 1:17,0; 100 m st. m. towarzyskim mężczyzn - 1. Dariusz Gorbaczow 1:06,9; sztafeta 4 x 50 m st. zmiennym mężczyzn - 3. Politechnika Gdańska, startująca w składzie: Piotr Cichosz, Jerzy Fabiańczyk, Arkady Jabuchak i Krzysztof Rzeźnikiewicz - 2:04,0; 100 m sztafietowym kobiet - 3. Joanna Wilska 1:30,8; 50 m st. motylk. - 1. Maria Kulczykowska 36,7; 2. Grażyna Skowrońska 36,8; sztafeta 4 x 50 m st. zmiennym - 1. Politechnika Gdańska (Małgorzata Degorska, Ewa Gapińska, Maria Kulczykowska, Joanna Wilska) 2:35,0.

Liverpool zdobył „Superpuchar”

Piłkarski „Superpuchar” zdobyli zawodnicy FC Liverpool, którzy w rewanżowym spotkaniu z Hamburger SV odnieśli niespodziewanie zwycięstwo 6:0 (2:0). Bramki zdobyli: Thompson (21 min.), McDermott - 3 (w 43 i dwie w 56), Fairclough (87) i Dalglish (89 min.). W pierwszym meczu w Hamburgu padł remis 1:1. Tak więc angielscy piłkarze zdobyli puchar różnicą bramek 7:1.

SPRZEDAŻ

STRUG elektryczny, ręczny sprzedam. Gdańsk-Zabianka, Szyprów 9A/1. G 11309

KOZUCH damski, nowy - sprzedam. Telefon 21-53-50. G 11807

BEAM - łapki karakulowe, brązowe, czarne - sprzedam. Telefon 21-34-34. G 23681

KUCHENKĘ gazową, 4-palnikową - sprzedam. Telefon 22-09-30. G 23690

KOZUSZKI na 3 do 5 latek, płaszcz skórzany, damski, rozmiar 46, łańcuszek złoty, włoski, dwa wisiorzy - sprzedam. Gdynia, Przymorze, Szczecińska 44. G 23693

FOTEL bujany - sprzedam. Wiadomość; telefon 22-22-18. G 23694

DWA piece c.o. - sprzedam. Telefon 22-26-04. G 23702

PIERSIENICE z brylantami 0,3, 0,4, 0,4 ct. - sprzedam. Gdynia, Kordeckiego 14/10. G 23701

KALKULATOR wielodzianalności - sprzedam. Gdynia, ul. Warszawska 15a m. 8. G 23708

WÓZEK bliźniaczy, spacerowy, składany RFN ze sznurkami - sprzedam. Telefon 22-39-03. G 23705

GRAMOFON G-601F - sprzedam. Telefon 22-39-68. G 23710

WZMACNIACZ Continental Edison, pseudokwadrantowy, nowy - sprzedam. Telefon 20-19-85. G 23711

WÓZEK głęboki - tano sprzedam. Telefon 21-65-82. G 23715

AKORDEON Weltmeister, 60-basowy, gwarancja - sprzedam. Gdańsk - Święty Wojciech, Radunia 9 (dojazd autobusem 118), po godz. 14. G 11655

KOZUCH damski, zagraniczny - sprzedam. Wrzeszcz, Kościuszki 45/3. G 11659

KOZUCH męski, turecki, rozmiar 176-180 cm - sprzedam. Telefon 41-50-82, po 15. G 11663

ŁODOWKĘ „Sron” oraz kuchenkę - sprzedam. Wiadomość; Gdańsk-Stogi, ul. Stryjeńskiego 37, kl. A m. 1. G 11673

KOZUCH damski - sprzedam. Telefon 22-29-42. G 11736

BOJLER i rury c.o., rury wodociągowe, kanalizacyjne, cegły - sprzedam. Telefon 52-19-37. G 11692

ORGANY elektryczne, nowe, produkcji zagranicznej - sprzedam. Kwidzyn, Słaziska 26/55, telefon 36-27. P 1271

NIERUCHOMOŚCI

WYNAJME, instytucji dom szeregowy, we Wrzeszczu. Oferty „11725”. Biuro Ogłoszeń, 80-958 Gdańsk. G 23685

DZIAŁEK, ogrodniczą z budynkami lub bez - kupię, Słomę prasowaną, kupię, Oferty „Ogrodnictwo”, Biuro Ogłoszeń, 80-958 Gdańsk. G 11003

FIATA 126p, odbiór z Polonizacji - sprzedam. Wiadomość; telefon 31-54-73. G 11667

NYSE Mikrobus - sprzedam. Gdynia, ul. Wejherowska 11/17 m 29, po godz. 17. G 23685

SILNIK 1500 pozbity do Volkswagen, w dobrym stanie - kupię. Telefon 21-53-45, w godz. 17-19. G 23717

WARTBURG Combi 312 - tano sprzedam. Krzeszowice, Zabornia Magnoliowa 11. G 11667

KAROSERIE do Fiata 126p, może być po wypadku - kupię. Telefon 31-64-72. G 11666

CIĄGNIK C-335 - sprzedam. Telefon 52-43-07. G 11661

WAL korbowy do Trabanta 601 - kupię. Wrzeszcz, Grunwaldzka 2/8. G 11663

ZASTAWĘ 750 - sprzedam. Oliwa, ul. Obrońców Wybrzeża 8D/35, wiadomość po 16. G 11660

SILNIK do Volkswagena - kupię. Telefon 24-06-35 po 17. G 11701

SKOPE 110 L, 1974 r., w bardzo dobrym stanie, 46 000 km - sprzedam. Telefon 52-13-56. G 11711

TRABANTA 601, 60 000 km przebiegu - sprzedam. Gdańsk, koło „Arki” do wynajęcia. 81-943 Gdynia 1, skrzyżka pocz. 269. G 23727

SPRZEDAŻ

STRUG elektryczny, ręczny sprzedam. Gdańsk-Zabianka, Szyprów 9A/1. G 11309

KOZUCH damski, nowy - sprzedam. Telefon 21-53-50. G 11807

BEAM - łapki karakulowe, brązowe, czarne - sprzedam. Telefon 21-34-34. G 23681

KUCHENKĘ gazową, 4-palnikową - sprzedam. Telefon 22-09-30. G 23690

KOZUSZKI na 3 do 5 latek, płaszcz skórzany, damski, rozmiar 46, łańcuszek złoty, włoski, dwa wisiorzy - sprzedam. Gdynia, Przymorze, Szczecińska 44. G 23693

FOTEL bujany - sprzedam. Wiadomość; telefon 22-22-18. G 23694

DWA piece c.o. - sprzedam. Telefon 22-26-04. G 23702

PIERSIENICE z brylantami 0,3, 0,4, 0,4 ct. - sprzedam. Gdynia, Kordeckiego 14/10. G 23701

KALKULATOR wielodzianalności - sprzedam. Gdynia, ul. Warszawska 15a m. 8. G 23708

WÓZEK bliźniaczy, spacerowy, składany RFN ze sznurkami - sprzedam. Telefon 22-39-03. G 23705

GRAMOFON G-601F - sprzedam. Telefon 22-39-68. G 23710

WZMACNIACZ Continental Edison, pseudokwadrantowy, nowy - sprzedam. Telefon 20-19-85. G 23711

WÓZEK głęboki - tano sprzedam. Telefon 21-65-82. G 23715

AKORDEON Weltmeister, 60-basowy, gwarancja - sprzedam. Gdańsk - Święty Wojciech, Radunia 9 (dojazd autobusem 118), po godz. 14. G 11655

KOZUCH damski, zagraniczny - sprzedam. Wrzeszcz, Kościuszki 45/3. G 11659

KOZUCH męski, turecki, rozmiar 176-180 cm - sprzedam. Telefon 41-50-82, po 15. G 11663

ŁODOWKĘ „Sron” oraz kuchenkę - sprzedam. Wiadomość; Gdańsk-Stogi, ul. Stryjeńskiego 37, kl. A m. 1. G 11673

KOZUCH damski - sprzedam. Telefon 22-29-42. G 11736

BOJLER i rury c.o., rury wodociągowe, kanalizacyjne, cegły - sprzedam. Telefon 52-19-37. G 11692

ORGANY elektryczne, nowe, produkcji zagranicznej - sprzedam. Kwidzyn, Słaziska 26/55, telefon 36-27. P 1271

MATRYMONIALNE

SAMOTNI Oferty w Biurze Matrymonialnym „Swatka”. 90-434 Łódź Płotkowska 133. K 8874

SKUPIE włos (także siwe) - Przemysław Peruk „Zim”, Sopot-Kamenny Potok, ul. Krzeszowskiego 6. G 9387

BARAKOWOZ na kołach - kupię. Telefon 22-33-28. G 23654

ŁAŃCUCHY na opony samo chodowe „14” - kupię. Tel. 52-90-47. G 23755

PONY PKO - kupię. Telefon 21-80-82. G 23751

ZŁOM mosiężny - kupię. Oferty „11744”. Biuro Ogłoszeń, 80-958 Gdańsk. G 23699

KIOSK ruchomy kupię lub wydzierżawię. Oferty „11760”. Biuro Ogłoszeń, 80-958 Gdańsk. G 23699

LOKALE

KAWALERKA do wynajęcia. Gdańsk ul. Wieniawskiego 13/1A. G 11610

POKOJ wynajmę za pomoc w nauce. Telefon 23-19-98. G 23691

POKOJ dla małżeństwa - wynajmę. Gdynia, ul. Powstańców Śląskich 6 B m. 1, od 19. G 23688

POKOJ nieumeblowany - wynajmę małżeństwu. Płatne za rok z góry. Brzeźno, Łoży 36/7. G 11652

MIESZKANIE M-3, w Brzeźnie - zamienię na dwa mniejsze. Telefon 31-00-09. G 11668

POKOJ dwóm panom - wynajmę. Gdańsk, ul. Orzeszkowej 36 m. 3. G 11676

MIESZKANIE dwupokojowe, z wygodami! - wynajmę. Kazimierz Patenka, 81-738 Sopot-Wyścigi, ul. B. Josefowicza 4. Ogładaj po godz. 15.00. G 11682

MIESZKANIE dwupokojowe, kuchnia, łazienka, telefon, w Gdyni lub Sopocie - kupię. Telefon 28-09-93, godz. 8-10. G 11706

WYŻSZA SZKOŁA MORSKA W GDYNI

ul. Czerwoną Kosynierów 83

ZATRUDNI ZARAZ:

- 12 sprzątaczek
- 8 dozorców (emeryci lub renciści)

ze skierowaniem z Wydziału Zatrudnienia i Spraw Socjalnych Urzędu Miejskiego w Gdyni.

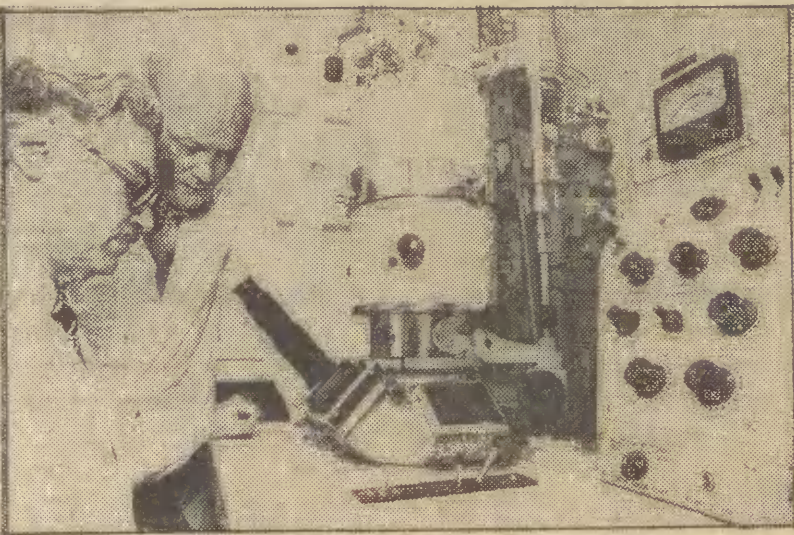
Warunki płacy i pracy do omówienia w Dziale Spraw Pracowniczych lub telefonicznie pod numerem 21-70-41 wewn. 238 w godz. od 8-15.

K-8853

POKOJ komfortowo urządzone - wynajmę panu, najchętniej obcokrajowcowi lub pływajacemu. Zop, Cieszyńskiego 18/13, godz. 16-19, telefon 23-00-77, wewn. 134, (7,45-14,45). G 23761 OLSZYMN, M-3, nowe budowlanki - zamienię na mieszkanie w Trójmieście. Oferty „23748”, UPT, 81-301 Gdynia 1. G 23744 POKOJU umeblowanego w Gdyni poszukuje kawaler. Orłowo, Wrocławska 63/4. G 23744 MIESZKANIE 4-pokojowe, w Gdyni - sprzedam. Telefon 710-182. G 23737 POKOJ z kuchnią, kawalerki lub niekierującego pokoju na okres 2 lat (od stycznia), na trasie Zaspas-Gdańsk - poszukuje nauczyciela z 6 letnim dzieckiem. Możliwość zmiany za rok z góry. Oferty „1737”. Biuro Ogłoszeń, 80-958 Gdańsk. G 23745 POKOJ w nowym budownictwie - wynajmę małżeństwu. Płatne najchętniej z góry za rok. Telefon 41-00-17. G 11752 PRACA MASZYNOPISANIE - przyjmę. Telefon 31-26-04. G 23655 UCZEN do cukierni - potrzebny. Oliwa, ul. Krzywoustego 3. G 11663 ZAOPIEKUJĘ się dzieckiem, u siebie w domu. Przymorze, Olsztyńska 4/6. G 11666 HYDRAULIKA - spawacza, na dobrych warunkach - za trudne. Miłkówek, Wrzeszcz, Wojciecha 14/7, telefon 41-90-34. G 11077 PRACĘ chałupniczą - przyjmę. Oferty „11688”. Biuro Ogłoszeń, 80-958 Gdańsk. G 23655 TAPICERA z co najmniej 3-letnią praktyką - zatrudnię. Możliwość otrzymania pokoju. Gdańsk-Brzeźno, ul. Podłunowa 1B. G 11689 KIEROWCĘ z II kat., do dnia 24. 12. 77 r. - okresowo, natychmiast - zatrudnię. Oferty „11699”. Biuro Ogłoszeń, 80-958 Gdańsk. G 23655 KONSERWATORA ze znajomością urządzeń dźwiękowych - zaraz przyjmę. Telefon 20-10-93, od godz. 8 do 16. G 23726 ZGUBY ZGUBIONO decyzję przydziału mieszkania na nazwisko Henryka Cylwik, Gdynia, Władysława IV 38/3A. G 23682 DZIEKANAT Wydziału Budowy Maszyn Studium Wiedzy czorowej PG uniwersytetu Gdynia - legitymacja studencka nr 8869/BM, studenta Wojciecha Piotrowskiego. G 23699 ZARZĄD Portu Gdynia uniwersytetu Gdynia - legitymacja studencka nr 8869/BM, studenta Wojciecha Piotrowskiego. G 23699 ZAGINIAŁ wilczur, średni, czarny, podpalany, żółto-brąz, Biała łaska na pierści, Wiadomość za wynagrodzeniem tel. 41-42-87. G 11623 CYKLINOWANIE, lakierowanie. Telefon 41-21-74. G 11806 CYKLINOWANIE, lakierowanie nieparkietu. Tel. 52-44-94. G 11726 PRZEPROWADZKI - transport mebli. Telefon 710-340. G 23714 TAPETOWANIE i malowanie poleca zakład malarski. Gdynia-Witominia, ul. Hodołwana 20. G 23757 ORKIESTRA oczekuje propozycji na wesela i zabawy. Telefon 21-50-23. G 23753 ZGINIĘTA biała suczka, pudełek miniatury (w trakcie leczenia). Znalazcę wynagrodzę. Gdynia, Łanów 1/48. G 23736 KOMUNIKAT Zgubiono lub skradziono teczkę z zawartością lekarstw w ampulkach o nazwie „Atropina” w dniu 24. 11. 1977 r. w okolicy Dworca Kolejowego Wzgórze Nowotki „Różno” Gdynia. Lek ten zawiera środek silnie trujący, użyty bez wskazan lekarza może spowodować śmiertelne następstwa. Prześtęgamy przed nielegalnym nabyciem powyższego leku oraz prosimy znaleźć o zwrot do Lekarskiej Sp-ni Pracy w Gdyni, ul. Władysława IV nr 53. K-8862

SZLACHETNE ZDROWIE

Efektywna współpraca



Badania dwóch ośrodków naukowych, ściśle współpracujących ze sobą od kilku lat, tj. Centrum Medycyny Do

świadczalnej i Klinicznej PAN w Warszawie i Instytutu Fizjologii im. J. S. Bieriażewskiego Akademii Nauk Gruzjińskiej Socjalistycznej Republiki Radzieckiej w Tbilisi, koncentrują się wokół zagadnienia bardzo istotnego z punktu widzenia praktyki medycznej jakim jest niedokrwienie ośrodkowego układu nerwowego, powodujące często zawał mózgu. Równie groźnym następstwem jest obrzęk mózgu. Szczególnie bliską współpracę prowadzi Zespół Neuropatologii, kierowany przez prof. Mirosława Mossakowskiego, dyrektora Centrum i Zakładu Fizjologii i Patomorfologii Instytutu Fizjologii w Tbilisi, kierowany przez prof. Georgija Mzediliszwili.

Placówki te dysponują różnymi metodami badawczymi i aparaturą. Dla ujednoczenia prowadzonych badań za stosowano opracowany w Instytucie Fizjologii w Tbilisi przez prof. G. Mzediliszwili wspólny model doświadczalny kontrolowanego niedokrwienia mózgu.

Nr.: Pracownia Mikroskopii Elektronowej. Przy mikroskopie profesorów Mossakowski i Mzediliszwili.

CAF - Walczak

Pożyteczna placówka

W Dzierżoniowie (woj. wrocławski) rozpoczął niedawno działalność pierwszy w tym województwie Dom Dziennego Pobytu dla reńców. Placówka ta działa pod patronatem Zespołu Opieki Zdrównej w Dzierżoniowie, opiekę sprawują lekarze i fachowy personel medyczny.

Dom Dziennego Pobytu dysponuje 30 miejscami w wygodnych i dobrze wyposażonych pokojach.

W buriackim szpitalu



W szpitalu w Aginekoi, stolicy agińsko-buriackiego okręgu narodowościowego. W całym okręgu pracuje obecnie 500 lekarzy.

CAF - TASS

KTO CHCE - NIECH WIERZY HOROSKOP

NA CZWARTEK - 8 grudnia
BARAN (21. III - 20. IV)
Twoje zamiary są realne, trzeba jednak przemyśleć sposoby ich realizacji i działać konsekwentnie.
BYK (21. IV - 21. V)
Pewnie nie do końca załadowane sprawy z przeszłości wymagają wyjaśnienia. Zrób to dla własnego spokoju.
BLIZNIĘTA (22. V - 21. VI)
Przed Tobą ważna rozmowa, której rezultat będzie dla Ciebie pomysłami.
RAK (22. VI - 22. VII)
Uda Ci się wreszcie załatwić sprawy, które napotykały na duże trudności.
LEW (23. VII - 22. VIII)
Ktoś jest pod Twoim wrażeniem i pragnie to okazać przy najbliższej sposobności.
PANNY (23. VIII - 22. IX)
Przypadkowe spotkanie z kimś trochę zapomnianym, może mieć dla Ciebie większe znaczenie niż przypuszczasz.
WAGA (23. IX - 23. X)
Kłopoty rodzinne będą miały na szczęście pomysłny finał.
SKORPION (24. X - 22. XI)
Ktoś z dawnych znajomych nie spodziewanie da znać o sobie.
STRZELEC (23. XI - 21. XII)
Osiągniesz wreszcie porozumienie w sprawie, która od dawna Ciebie zaprząta.
KOZIOROZEC (22. XII - 20. I)
Twoje zdrowie wymaga większej uwagi.
WODNIK (21. I - 20. II)
Lubisz urzeczniczenie w życiu i wiano nie na coś takiego możesz liczyć w najbliższych przyszłości.
RYBY (21. II - 20. III)
Najbliższe spotkanie towarzyskie okaże się bardzo interesującym wydarzeniem.

Nowa szczepionka przeciw zapaleniu płuc?

Być może już w niedalekiej przyszłości tak niebezpieczne choroby jak bakteryjne zapalenie płuc czy opryszczka mogą być przestaną zagrożeniem dla zdrowia. Specjaliści amerykańscy z Uniwersytetu Kalifornijskiego donoszą o nader obiecujących wynikach szczepień zapobiegających tym schorzeniom.

Są one szczególnie częste wśród dzieci. W Stanach Zjednoczonych zapa do rocznie na zapalenie płuc wywołane bakteriami pneumokoków ok. 500 tys. osób. Powstające na tym tle zapalenia opon mózgowych oraz ucha (prowadzące do głuchoty) należą do częstszych schorzeń wieku dziecięcego. Obecnie sytuacja staje się tym groźniejsza, że - jak wynika z doniesień z południowej Afryki, bakterie pneumokoków stają się odporne na penicyliny i inne stosowane przeciwko nim antybiotyki. Można więc mieć nadzieję, że szczepionka przyniesie w porę z pomocą medycynie.

W badaniach nad skutecznością szczepionki postawiono sobie pytanie - czy jest ona w stanie zabezpieczyć przed infekcją bakteryjną pneumokokami organizm z uszkodzonym mechanizmem immunologicznym? Osoby te są bowiem szczególnie narażone na takie niebezpieczeństwo.

Szczepionkę zastosowano więc u pacjentów pozbawionych śledziony (zniszczona w wypadku, czy usunięta operacyjnie). Okazało się, iż w tej szczególnej sytuacji szczepionka również spełnia swą rolę, przyczyniając się do wytworzenia przeciwciał niszczących bakterie pneumokoków.

W innym znówu przypadku użyto szczepionki u chorych z anemią sierpową, groźną chorobą krwi, zwiększającą wielokrotnie niebezpieczeństwo infekcji bakteriami pneumokoków. Ponadto dwuletnie obserwacje dowiodły, iż u osób z anemią sierpową nie ulegała takiemu zakażeniu podczas gdy w grupie kontrolnej (osób nie szczepionych) ze szczepionką ta wzbogaciła arsenal medycyny współczesnej, pozwalając zabezpieczyć zdrowie dzieci przed tak groźnymi schorzeniami jak bakteryjne zapalenie płuc i opon mózgowych.

Ośrodek telegammaterapii



Opole wzbogaciło się o nową placówkę służby zdrowia. Przy oddziale onkologicznym Zespołu Szpitala Wojewódzkiego otwarto nowoczesny ośrodek telegammaterapii. Wyposażono go w aparaturę Siemens (RFN) do naświetlań. W najbliższym czasie ośrodek otrzyma jeszcze jedno urządzenie do naświetlań tzw. przyspieszacz linii w „Neptun 10p” produkowany w Zakładzie Doświadczalnym Aparatury Unikatowej IBI w Świerku pod Warszawą.

Oba urządzenia reprezentujące wysoki standard światowy wpłyną w znacznym stopniu na szybkość i skuteczność leczenia chorób nowotworowych. Nowy ośrodek dysponuje wygodnym zapleciem stwarzającym wszelkie warunki dla ułatwienia lekarzom prowadzenia zabiegów w sposób jak najmniej uciążliwy dla pacjentów.

Nr.: dr med. Manfred Fafarek, technicy elektrodiodyzy - Fryderyka Kisielewska i Andrzej Andrzejewski przygotowują aparaturę do zabiegów.

CAF - Okoński

Problemy długowieczności

Naukowcy radzieccy przystąpili do kompleksowego rozwiązywania problemów długowieczności. W pracach uczestniczyli wiele ośrodków badawczych i naukowych różnych specjalności. Dotychczas gerontologia zajmowała się niemal wyłącznie lekarzami.

W Akademii Nauk ZSRR przygotowano plan badań naukowych nazwany „Sztuczne przedłużanie okresu życia ludzkiego”. Zgodnie z tym planem lekarze, fizjology, biochemicy, genetycy i socjologowie mają opracować 50 tematów.

Jedną z ewentualnych metod przyszluszczenia może być aktywizacja mechanizmów ochronnych organizmu ludzkiego, które z biegiem lat słabną i wówczas pojawiają się skłonności do zachorowań.

leży granica między uzasadnionym nad względem lekarskim odważnym krokiem w nieznaną, a nieludzkim eksperymentem na żyjącym człowieku (przykład - „eksperymenty” hitlerowskie na więźniach obozów).

W celu przeprowadzenia eksperymentu np. o charakterze leczniczym (zastosowanie nowego leku), musi być spełnione podstawowe warunki. Chory powinien wiedzieć o charakterze eksperymentu, o spodziewanych korzyściach, o ryzyku. Potrzebna jest pisemna zgoda pacjenta, a eksperyment musi być przeprowadzony z zachowaniem wszelkiej ostrożności. Próby te nie mogą powodować dolegliwości fizycznych czy psychicznych i powinny być natychmiast przerwane na życzenie chorego, jeśli występują objawy zagrożenia zdrowia, czy życia. Eksperymenty o charakterze naukowym - badawczym nie mogą być dokonywane, gdy między zainteresowanymi stronami zachodzą stosunki zależności (np. profesor - asystent).

Wiele wątpliwości budzi odpowiedzialność za pracę zespołową. Wprawdzie prawo podejmowania decyzji (ale i odpowiedzialności za nią) spoczywa na kierowniku zespołu, - jednakże nie może on - zwłaszcza w wypadkach, gdy sprawa nie jest jednoznaczna - podejmować decyzji w sposób apodyktyczny. Daniem lekarzy powinno być zdobycie zaufania pacjentów nie tylko do poszczególnych osób - np. kierownika kliniki, ordynatora oddziału, ale zaufania do tych placówek jako całości.

Franciszek Pipala

Leki roślinne wracają do łask

Przez wiele stuleci większość leków była pochodzenia roślinnego. W miarę upływu czasu leki te były jednak zastępowane przez środki syntetyczne, które lekarze przyjmowali bardzo chętnie. Poza surowcami, posiadającymi wyjątkowo silne działanie, takimi jak makowiec czy naparstnik, zrezygnowano z wielu innych leków roślinnych, mimo że ich skuteczność była potwierdzona przez wieloletnią praktykę.

Członek np. używano od tysięcy lat jako przypadek do ciężkostrawnych po karmów. Ostatnio przekonano się jednak, że posiada on również cenne właściwości w leczeniu nadciśnienia. Innym przykładem może być tran, używany niegdyś jako wysokokaloryczna pożywka. Później próbowano zastąpić go oczyszczonym tłuszczem i syropami, ale dopiero przy kłopotach z trawieniem okazało się, że tran jest najlepszym źródłem witaminy A i D. Odkrycie witaminy i stwierdzenie, że powstają one przede wszystkim w organizmie roślinnym, stało się najważniejszą przyczyną powrotu medycyny do leków roślinnych.

Trudno dziś przypuszczać, że nie uzasadniony kaprys kazał naszym przodkom przez całe stulecia używać takich pokarmy i przypraw, które zawierają np. kwasy organiczne, olejki eteryczne, garbniki, pektyny itp. Wiemy obecnie na pewno, że muszą one zawierać związki niezbędne dla naszego organizmu.

Specyficzny lek ziołowy do leków roślinnych i preferowanie związków chemicznych wynika m. in. z braku dokładnych wiadomości dotyczących składu chemicznego roślin leczniczych, występowania w nich związków o różnych właściwościach, a także różnego działania tych roślin w zależności od gleby, klimatu, sposobu zbioru, suszenia i przechowywania.

Postęp w badaniach nad roślinami leczniczymi wpływa z jednej strony na wzbogacenie wiedzy o ich właściwościach, z drugiej zaś pozwala ustalić szczegółowe normy dotyczące rodzaju, czystości i sposobu ich zbioru. Efektem jest zwiększenie możliwości stosowania leków pochodzenia roślinnego w medycynie.

np. o ustalenie definicji śmierci - choć jej pojęcie ma ogromne znaczenie dla samego prawa. Dawniej pojęcie śmierci kojarzyło się z ustaniem akcji serca i oddychania - co było oczywiste dla każdego, obecnie natomiast - trudno przyjąć jakikolwiek kryteria. Tym bardziej, że śmierć jest dłuższym procesem umierania - płynnym przejściem od utraty funkcji i obumarcia poszczególnych komórek, aż do obumarcia całego organizmu i ustroju.

Manekin z 40-ma chorobami

Amerkański naukowiec dr Michael Gordon z Uniwersytetu Miami na Florydzie, skonstruował manekin służący do szkolenia personelu leczniczego, zającego się chorobami serca. „Ożywiony” dzięki urządzeniu elektronicznemu manekin - o wymiarach dorosłego mężczyzny - naśladuje akcję i inne charakterystyczne dla ponad 40 schorzeń sygnały. Są one zaprogramowane, a każdemu z tych programów towarzyszy seria zdjęć obrazujących historię choroby. Zawierają one także elektrokardiogramy.

Między prawem a sumieniem

Lekarze i prawnicy uzgodnili, że za śmierć w sensie prawnym można uważać obecnie śmierć mózgu, oznaczającą dezintegrację wszystkich procesów życiowych. Ale wciąż jeszcze istnieje różnica zdań między lekarzami nt. najpewniejszych, a równocześnie najprostszych sposobów ustalenia śmierci mózgu. Jeśli zaś nie może wydać takiego orzeczenia medycyna, to jak to może uczynić prawo?

Zmianki wszystkich przejawów życia w sztywne formuły prawne - groziłoby innymi niebezpieczeństwami. Lekarz starałby się często działać tak, by być w porządku wobec przepisów, pozostawiając na uboczu interes chorego. Zresztą objawy tej defensywnej, medycyny wcale nie są tak rzadkie, prze-

DO WYBORU DO KOLORU

DZIS
Marcina, Ambróżeo
JUTRO
Marii

TEATRY
GDANSK PASTORNA OPERA I FILHARMONIA BALTICKA - Faust, g. 19
TEATR „WYBRZEŻE” - Samuel Zborowski, g. 19
GDYNIA TEATR MUZYCZNY - Szwajk, g. 19.15 (przedstawienie zamknięte)
TEATR DRAMATYCZNY - Czworak - Dom Rzemiosła w Gdyni, g. 19

WYSTAWY
GDANSK SALON WYSTAWOWY KMPiK, ul. Długa 35 - wyst. plakatów politycznych z okazji seminarium filmowego - „Kino polityczne” - w g. 10-21
STRZELNICA „SW. JERZEGO” - VI Ogólnopolski Salon Portretu Artystycznego „Emocje” (wyst. fotograficzna) w g. 11-19
GDANSK-OLIVA GALERIA „PRZYMORZE” (DS, ul. Słaska 66) - wyst. litografii Tadeusza Łapińskiego (USA - Maryland) - w g. 10-20
SOPOT SALON SZTUKI BWA, Powstańców Warszawy 9 - wyst. fot. i graf. z okazji 60 rocznicy Rewolucji Październikowej; rysunków Roberta Elberkiana z Krasnaw, rysunków Rubena Wardziulianca w g. 12-18
GDYNIA BWA, Derdowskiego 11 - wyst. obrazy fotografy Józefa Szajny w g. 12-18
SALON PSP, skwer Kościuszki - wyst. Rewolucja - dokumenty i ludzie - sztuka - w g. 10-18

INA
GDANSK ŚRODMIEŚCIE (LEŚNINRAD - Mały księż (USA) bez ogr., g. 12.30, Ośm. (ang.) od 1. 18. g. 10. 15, 17.30, 20. KAMERALNE - Podróż Śmidbada do Złotej Krainy (ang.) bez ogr., g. 15.30, Strach nad miastem (fr) od 1. 18. g. 17.30, 20. GEDANIA - Powrót Robin Hooda (ang.) od 1. 12. g. 18. 20. STUDYJNE ZAK - Konformista (w) od 1. 15. g. 15.45, 18. 20.15. WATKA (Don Harceza) - Królowa pszczoł (pol) od 1. 12. g. 18. Strach nad miastem (fr) od 1. 18. g. 17.30, 20. OKRUKI - Rewolwer Python 357 (fr) od 1. 15. g. 15.45, 18. 20.15

WRZESZCZ BAJKA - Lokator (fr) od 1. 18. g. 10. 17.30, Wielka podróż Bolka i Lolka (pol) bez ogr., g. 15.00, Śmierć prezydenta (pol) od 1. 12. g. 12.15, ZNICZ - Miłość w deszczu (fr) od 1. 18. g. 15.30, 20. reora o g. 17.45 zamknięty, ZAWISZA - Skarlatynowy pirat (USA) od 1. 15. g. 16. 18 i 20

OLIVA DELFIN - Przegląd małego Bimbo (rum) bez ogr., g. 18.30, Ostatni z Fleksesów (norw) od 1. 15. g. 17.30, 19.30
NOWY PORT I MAJA - Śmierć Indianina (rum) bez ogr., g. 15.30, Szal (ang) od 1. 18. g. 17.30, 20

SOPOT BALTIC - Szybkie szczyty (USA) od 1. 15. g. 15, Sprawa Gorgonowej (pol) od 1. 18. g. 17, POLONIA - Rzywiant (USA) - Niewinne (w) od 1. 18. g. 20. 1. 15. g. 16, 18, 20
GDYNIA ŚRODMIEŚCIE - Goplan - Superespres w niebezpiecznym (rap) od 1. 15. g. 10. 12.30, 15.30, 17.45, Śmierć prezydenta (pol) od 1. 12. g. 17 i 20. STUDYJNE ATLANTIC - Omen (ang) od 1. 18. g. 10. 12.30, 15. g. ZSRK na ty o g. 17.30, 20 - seanse zamknięte

OKSYWIE MEWA - Czerdzieści karatów (USA) od 1. 15. g. 19.30
OBŁUZE MARYNARZ - Trzęsienie ziemi (USA) od 1. 15. g. 17, 19
ORIOWO NEPTUN - Wielka podróż Bolka i Lolka (pol) bez ogr., g. 15. 17, Zaginęła dziewczyna (czes) od 1. 15. g. 18

GRABÓWEK FAL - Wspaniały interes (fr) od 1. 15. g. 20
CHYLIONA PROMIEN - Dzielstwo w ogniu (radz) bez ogr., g. 15.30, Barwy ochronne (pol) od 1. 15. g. 17.30, 19.30
RUMIA AURORA - Kochaj albo żuć (pol) bez ogr., g. 15.30, 17.45, 20

PRUSZCZ KRAKUS - Wielka podróż Bolka i Lolka (pol) bez ogr., g. 18, 17.45, Sena nad jeziorami (radz) od 1. 12, g. 19.30
TCEW WISLA - Arszeluje się przyjaciel, 15.25 - Portret słowem, Szal (ang) od 1. 18. g. 18, 20.10

WEJHEROWO SWIT - Zamach w Sarajewie (Jug) od 1. 15
OPRF zastępczo sobie prawo do zmian w repertuarze kin
RADIO
ŚRODA - 7 grudnia
PROGRAM LOKALNY
16.40 - Przegląd Aktualności Wybrzeża, 16.50 - Muzyka, 16.55 - Komentarz aktualny, 17.00 - 18.25 - Rozmowa - mag. słowno - muzyczny.

PROGRAM IV
15.05 - Areopag - dyskusja sześć tygodniowa społeczno - kultu - ralne, 15.25 - Portret słowem malowany, 15.55 - Aktualności kulturalne, 16.00 - Wiadomości, 16.05 - 2. Kultura, 16.10 - 16.15 - koncert gitarowy, mandolinowy, 16.25 - Radio - TV Średnia Szkoła dla Pracujących, 18.25 - W stronę nowej techniki, 18.40 - W trosce o słowo i treść, 19.00 - 19.10 - Wiadomości społeczne, 21.45 - Willis Conover przedstawia, 22.15 - Radio - TV Średnia Szkoła dla Pracujących, 22.30 - Studium wiedzy polityczno - społecznej, 22.45 - Na dobranoc śpiewa W. Matuszka, 23.00 - Koniec programu i hymn.

PROGRAM I
15.05 - List z Polski, 15.10 - Studio „Gama”, 16.00 - 18.25 - Tu Jedynka, 17.30 - 18.00 - Radiodzień, 18.25 - Nie tyli dla kierowców, 18.35 - Impresje jazzowe, 19.15 - Przebieg sprzed lat, 19.40 - Koncert dnia, 20.05 - Naukowcy rolnikom - Spotkanie z gwiazdą, 21.05 - Kronika sportowa, 21.15 - Komunikaty, 21.20 - Koncert chopinowski, 21.30 - Koncert chopinowski, 21.45 - Koncert chopinowski, 21.55 - Koncert chopinowski, 22.00 - Tu Radio Kierowców, 22.23 - Gra Paul Desmond, 22.45 - Ludzie, epoki, obyczaje, 22.50 - Muzyczny kącik wspomnień, 23.15 - Wiadomości sportowe, 23.15 - WOSPRTV dla Polaków w kraju i za granicą.

PROGRAM II
16.30 - Studio Plus, 16.10 - Główna wiadomość i jest mistrzowie, 17.00 - Muzyka Ludowa - Indie, 17.20 - Teatr Polskiego Radia, 18.40 - Pod skrzydłami Hermyse, 19.00 - 15 rocznica śmierci

PROGRAM III
15.00 - Ekspres przez świat, 15.05 - Program dnia, 15.10 - Przedstawiamy Elżbietę Kruczyńską, 15.30 - Herbata przy sa-mowarze, 15.50 - Solo na organach, 16.00 - Rozszyfrowujemy piosenki, 16.20 - Kram z instrumentami, 16.45 - Nasz rok 77, 17.00 - Ekspres przez świat, 17.05 - Muzyczna poczta UKF, 17.40 - Późno w nocy, 18.00 - Muzykomania, 18.30 - Polityka dla wszystkich, 18.45 - Aktualności muzyczne z Paryża, 19.00 - Co wieczór powieść w wydaniu dźwiękowym, 19.30 - Ekspres przez świat, 19.35 - Opera tygodnia, 19.50 - „Morderstwo ze XX wieku, 20.40 - Na poboczu wielkiej polityki, 20.50 - Róża o szarych kołach, 21.00 - Rozrywki, 22.00 - Fakty dnia, 22.08 - Gwiazda siedmiu wieczorów, 22.15 - Tęty kwadransu jazzu, 23.00 - Nowe toniki poetyckie, 23.05 - Czas relaksu, 23.45 - Program na czwartek, 23.50 - N. N. - koncert, 24.00 - Koniec programu i hymn.

TELEWIZJA
ŚRODA - 7 grudnia
PROGRAM I
15.55 - Program dnia
16.00 - Obiektowy - program województwa śleskiego, koszińskiego, śląskiego, pińskiego
16.20 - Dziennik (kolor)
16.30 - Kto czyta, nie bładzi - program bibliotek i kulturalnych placówek
17.00 - Dla dzieci: bajki i bajeczki - Złoty kaczk
17.30 - Losowanie Małego Lotka
17.45 - Gra - teleturniej
18.20 - Koncert organowy Haendla (kolor)
18.35 - Świat, który nie może zginąć - Agi wartę miliony - serjany film przyrodniczy prod. NBC (kolor)
19.00 - Dobranoc dla najmłodszych i program dla młodzieży (kolor)
19.30 - Wieczór z dziennikiem (kolor)
20.30 - Sytuacje rodzinne - Długa noc poślubna - film fab. prod. TP reż. Jerzy Domaradzki
21.30 - Iwan Grojny - wg Sergiusza Eisensteina i Sergiusza Prokofiewa - widowisko muzyczne (kolor)
22.30 - Państwa i nasza ilbera - program o związkach w walce narodowowyzwoleńczej Polski i Włoch (kolor)
22.55 - Dziennik (kolor)

PROGRAM II
15.45 - Język francuski - kurs podstawowy, lekcja 6 (kolor)
16.15 - Język polski - film prod. IZSR (kolor)
16.20 - 10 polskich daj Francesco Nullo i jego towarzyszy - program o polskiej emigracji (kolor)
17.00 - Szykiewki X Muzy - Wiltołt Skwirski
17.20 - Kino filmów animowanych
17.30 - Jeden z nich - film prod. IZSR (kolor)
17.45 - Program edukacyjny (kolor)
18.30 - Język polski - film prod. IZSR (kolor)
18.40 - Lucjan Kydryński - przedstawienie Jeanmarie (kolor)
19.25 - Rozmowa na migi - te-lewizyjna
20.30 - Język angielski - kurs podstawowy, lekcja 3
23.40 - NURT - Materiał historyczny, wykład dr hab. Marek Siemek
CZWARTEK - 8 grudnia
PROGRAM I
6.30 - RTSS - Matematyka, sem. 3, lekcja 43 - Monotoniczność funkcji, ekstremum funkcji
7.00 - RTSS - Biologia, sem. 1, lekcja 25 - Mechanizm i przebieg procesu ewolucyjnego
9.00 - Przypisobienie obronne (kolor) i I i II - Srodki zbiorowoceny
9.30 - Długa noc poślubna - film fab. prod. TP (kolor)
11.05 - Język polski - Kl. VII - Adam Mickiewicz
12.45 - RTSS - Matematyka, sem. 1, lekcja 11 - Równania i nierówności liniowe
13.25 - Biologia - lekcja 5, sem. 1 - Licz, kwiat jako ped
15.55 - Program dnia
16.00 - Obiektowy - program województwa warszawskiego
16.20 - Dziennik (kolor)
16.30 - Spotkania z medycyną (kolor)
17.40 - Dla młodych widzów: E. Kirilow i Bratim, w programie m. in. Skarb Holendrów, cz. II, pt. Kopcia oskaipowana (kolor)
18.00 - Patrol - Wykonaj zadanie (kolor)
18.20 - Sonda - Magazyn nauki i techniki
18.50 - Radzimy rolnikom (kolor)
19.00 - Dobranoc dla najmłodszych i program dla młodzieży (kolor)
19.30 - Wieczór z dziennikiem (kolor)
20.30 - Człowiek w potrzasku - film fab. prod. USA, reż. Michael Curtiz
22.10 - Biografia - magazyn kulturalny (kolor)
22.55 - Dziennik (kolor)
23.10 - Ciągnij sznurki - przepisy na planecie
DYZURY
Ostre dyzury pełnią: Klinika Chirurgii Ogólnej II Instytutu Chirurgii AM w Gdańsku z III Kliniką Chorób Wewnętrznych Instytutu Chorób Wewnętrznych AM w Gdańsku, ul. Prof. Kieturkowskiego 1.
Stale dyżur nocne pełnią: - Gdańsk, Jaskółca 16, ul. Zyciecia 35, Gdańsk - Wrzeszcz, Grunwaldzka 30/32, Oliwa, Bitwy Oliwskiej 34, Sopot, Grunwaldzka 64, Gdynia, Śląska 42.
Recepty na środki odurzające realizują apteki: Gdańsk, al. Zyciecia 35, Sopot, Grunwaldzka 64, Gdynia, Śląska 42.
Telefon Zaufania - Anonimowy Przyjaciół, tel. 41-00-00 w godz. 16.00 - 24.00
Numery telefonów alarmowych komend starożytnych: Gdańsk Sopot, Gdynia, Pruszcz Gdański 986.