

DZIENNIK BAŁTYCKI

RELAKS

Prezydent wskazał kandydata:

Fachowa większość...

GEREMEK!

Prezydent Lech Wałęsa, zwrócił się do Unii Demokratycznej o przedstawienie propozycji trzech kandydatów na stanowisko premiera.



Jak to zrobić...

Sceptycyzm PC

-przeciw!

Jarosław Kaczyński, lider Porozumienia Centrum, wyraził sceptycyzm co do możliwości utworzenia rządu przez Bronisława Geremka.

Taka misja „nie ma moim zdaniem szans powodzenia” – oświadczył. Dodając, że „gdymy jednak taki rząd powstał, to PC znajdzie się wobec niego w opozycji”.

Zdaniem J. Kaczyńskiego, zaakceptowanie przez prezydenta B. Geremka jako kandydata na premiera „nie oznacza fiaska koalicji czterech”.

Szef Zjednoczenia Chrześcijańskiego prof. Wiesław Chrzanowski: „Je...”

W ciągu ostatniego czterdziestolecia średnia długość życia mieszkańców woj. gdańskiego zmniejszyła się o 12 lat. W tym regionie w porównaniu z innymi obszarami kraju, umiera najwięcej osób z powodu chorób nowotworowych.

Bałtyckie forum ekologiczne

Powstanie parlament ekologów?

Na teren gdańskiego Pomoza odbywa się „transfer” szkoleń z zakresu ekologii z rozwiniętych państw europejskich. To tylko część bulwersujących informacji, jakie można było zebrać podczas obrad III Międzynarodowego Forum Ekologicznego, poświęconego problematyce integracji krajów bałtyckich.

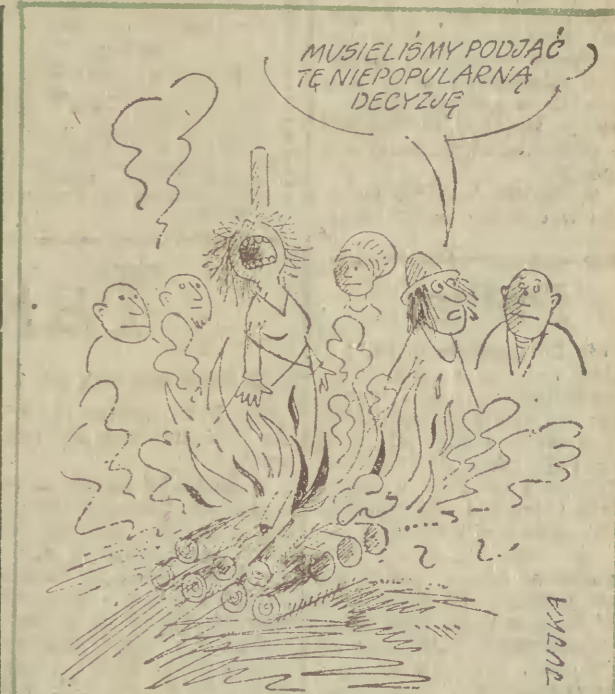
Przeglądając listę obecności, można było dojść do wniosku, że na łaczeniu się narodów zamieszkujących brzegi naszego morza zależy nie tylko obywatelom z Europy Bałtyckiej. Oczywiście przybył konsul Szwecji Karl Gustaw Nöjd. Zaszczycił obrady swą obecnością konsul Niemiec, pani Marianne Wam...

.NO ACC Z WÓLKOWEM?!

Świat

WŁOCHY
Przywódcy zachodni, którzy zakończyli rzymski szczyt NATO, formalnie zaprosili ZSRR i byłe kraje socjalistyczne do utworzenia północnoatlantyckiej „Rady Współpracy”.
NIEMCY
Bundesrat ratyfikował polsko-niemieckie traktaty
• Dokończenie na str. 2

Następny numer „DB”? WE WTOREK!



Jak ochronić Bałtyk, gdy...

COCOM bruździ

Przewiduje się, że w najbliższych latach przez Port Północny w Gdańsku przeladowywać się będzie około 30 mln ton paliw płynnych rocznie, a także 4 mln ton skroplonego gazu.

W Święto Niepodległości

W GDANSKU I WOJEWÓDZTWIE upamiętnią 111. stopada uroczyste msze św. Głównie uroczystości tradycyjnie odbędą się w Bazylice Konkatedralnej Mariackiej o godz. 12. Mszy św. przewodniczyć będzie ks. bp Tadeusz Gocłowski; udział środowiska Armii Krajowej. Podczas mszy nastąpi odsłonięcie tablicy pamiątkowej ku czci ks. plk. Zator-Przetorskiego.

O tych i podobnych problemach debatowano podczas zakończonych wczoraj w jeżytko wskim hotelu „Posejdon” 5-dniowych obrad Komitetu Zwalczenia Rozlewów Komisji Helsińskiej, w których uczestniczyli przedstawiciele wszystkich państw nadbałtyckich. Polskę reprezentowała pięcioosobowa delegacja z Ministerstwa Transportu i Gospodarki Morskiej, urzędom morskich oraz Polskiego Ratownictwa Morskiego.

OMASZ POSADZI - Unia Demokratyczna: Unia wyszła z jedenaściami punkami dotyczącymi programu gospodarczego, które mówią jakie powinny być warunki koalicji. Uważamy, że najważniejszy jest program gospodarczy i na tej podstawie można budować przyszłą koalicję. Jeżeli te...

Tak typowali

Wskazywaliśmy powozki, które chociaż nie będziemy nimi uczestniczyć. Premierem może być lider UD, ale niekoniecznie; może nim być ktoś z innej partii – nam najbliższy jest Jan Krzysztof Bielecki z KLD.

Wyluczamy udział w rządowej koalicji Sojuszu Lewicy Demokratycznej. Jednak taki sojusznik może utrudnić nie mniej ważny problem dotyczący tzw. koncepcji Balcerowicza. Chodzi o to, że musi być głęboka modyfikacja progno-

JOZEF ROSZEWSKI - Konfederacja Polski Niepodległej: Otrzymaliśmy wewnętrzne polecenie aby do momentu wydania oświadczenia...
• Dokończenie na str. 2

gdańscy liderzy

cztery partie (POC, WAK, KPN, KLD - przyp. bmk) i unia dałaby się w sprawach gospodarczych to jesteśmy gotowi taką koalicję wspólnie zrealizować i popierać. Możemy też być także poprzez rząd...

JERZY GRZYWACZ - Zjednoczenie Chrześcijańsko-Narodowe: Z uwagi na trudną sytuację polityczną i społeczną uważamy, że powiny się jednocześnie wszystkie ugrupowania postolidarnościowe...

Jako wiadomo - prokurator wojewódzki w Gdańsku wystąpił niedawno o odszkodowanie w wysokości 50 miliardów złotych na rzecz miasta-gminy Gdańsk za bezprawne używanie nazwy Poland spółka z o.o. z siedzibą w Warszawie.

Na Drodze Królewskiej

Parking za 3 miliardy?

• Ale KTO naruszył prawo?!

W ramach łaczonego się sporu powód zadal przed poma dniami kilka pytań mijskiemu konserwatorowi zabytków w Gdańsku. „Czy, kiedy i w jakiej formie spółka Casinos Poland zwracała się do władz konserwatorskich Gdańska o uzgodnienie wystroju zewnętrznego wejścia do jej salonu gry przy ul. Długiej, ekspozycyjnym przed wejściem samochodu produkcji poludniowokoreańskiej, ogrodzenia laniczkami i wyłożenia dywanikiem części traktu?”

Malgorzata Ruskowska, mijskiego konserwatora zabytków i prosba o odpowiedz. Do...

Gdyby - odpukać - „zieloniak”

Widmo płonącego wieżowca

Mogłoby to się zdarzyć w gdańskim „zieloniaku”:

W 16-piętrowym budynku pali się na pierwszym piętrze telewizor. Podjęta przez pracowników próba samodzielnego zgaszania ognia jest daremna. W pospiechu uciekają przez otwarte drzwi na płaszczyznę schodową. Pożar obejmuje biura na całym pięttrze. Czarny dym z trującymi substancjami przedostaje się na schody, wypełnia szelnie ich przestrzeń, uniemożliwiając pracownikom zatrudnionym na wyższych piętrach swobodne opuszczenie palącego się obiektu.

- Byłem przerażony tym, co mogłem tam zobaczyć - stwierdził Karol Hadet, właściciel badaj największej w RFN firmy D+H, zajmującej się zabezpieczeniem przeciwpożarowym budynków mieszkalnych, domów towarowych i szpitali. Dziełem D+H jest min. zabezpieczenie znanych domów handlowych w Hamburgu takich jak: Herten, Karstadt, a także pasażu kupieckiego w centrum.

Pożar w „zieloniaku” to oczywiście hipoteza. Pojawia się przy okazji wczorajszej konferencji praktyków pożarnictwa na temat ochrony budynków przed ogniem. Współorganizatorem, obok koordynatora, było Stowarzyszenie Inżynierów i Techników Pożarnictwa.

• Dokończenie na str. 2

Balcerowicz - przed sąd!

Mieszkaniec Kiele skierował do sądu powóz przeciwko Leszkowi Balcerowiczowi, zarzucając mu, że będąc ministrem finansów, naraził go na ogromne straty materialne. Obywatel B. domaga się godziwego zrewaloryzowania 50 tys. zł, które zdeponował w banku przed trzema laty. Wówczas - twierdzi - mogłem za te pieniądze kupić telewizor czarno - biały, a teraz za te same pieniądze za łódzkiemi - zaledwie kilogram wędliny!

„Skok” na „Baltone” NAGRODA ZA TROP!

Dotąd nie udało się ująć sprawców włamania do magazynu Przedsiębiorstwa Handlowego „Baltone” przy ul. Armii Radzieckiej w Pruszcze Gdańskim. Przypomnijmy, że zdarzyło się to w nocy z 20 na 21 października br. Włamywacze, po obezwładnieniu strzeżących obiekt dozorców, zrabowali towary wartości 1,2 miliona złotych.

• Dokończenie na str. 2

Nadejdzie SUPERCZŁOWIEK?

• ŁYSY - LECZ GENIALNY

8-9-letnie przewyżają sprządzi 50 lat. Jednakże zdolności człowieka odbierania i przetwarzania informacji nie nadążają za szybko rosnącą ilością. Superczłowiek powinien mieć możliwość odbierania informacji - przez wzrok i słuch - także w zasadniczo inny sposób. „Moim zdaniem, będzie to bezpośrednio wykorzystanie struktur informacyjno-sprawnościowych, czyli tego co ludzie nazywają „duszą”.

DZIS IMIENINY URSYNA
Wyródcą się z łacińskiego ursinus - niedźwiedź. Określa więc kogoś, kogo cechuje niedźwiedzia siła i ospałość. W formie żeńskiej nie występuje. Przekształcenia: Ursynek, Synus.

JUTRO IMIENINY LENY
Jest to przekształconą formą imienia Helena, które wyródcą się z greckiego helene - księżyc. W formie żeńskiej nie występuje. Solenizantka jest także: NELA.

POJUTRZE IMIENINY BARTLOMIEJA

Imię pochodzenia aramejskiego. Bar-Talma - syn Tolomey. Imię jednego z apostołów w Nowym Testamencie. W formie żeńskiej nie występuje. Przekształcenia: Bartoszek, Bartek, Bartus, Przyślowie, Bartomiej zwinające jąka jestnie następuje. Solenizantem jest także: FELICJAN. AB



Rezerwowi?!

dzielnicy Rumi nie słyszeli ani nie widzieli. Nie wiadomo do dziś, czy strzelano np. z prócy, czy z broni palnej. Dwa tygodnie wcześniej, 18 października, świst kul usłyszeł pasażerowie pociągu, w którym znaleźli się pasażerowie pociągu. Dokończenie na str. 2

SYNOPTYCY PRZEWIDUJĄ

dzisiaj dla Wybrzeża zachmurzenie zmienne z przelotnymi opadami deszczu. Temp. rano od 7 st. C. nad morzem do 4 st. C w głębi lądu, maks. w dzień 9-6 st. C. Wiatr zachodni umiarkowany, okresami dość silny i porywisty.

Prawie 2-mld!!!

Superbingo

Wczoraj, o godz. 1.09 nad ranem w salonie bingo w warszawskich Domach Centrum padała najwyższa wygrana w dotychczasowej historii tej gry w Polsce. Tzw. bingo zakumulowane wyniosło 1 890 710 608 zł.

PRUSZCZ

BYŁO już po dwudziestej, w przeddzień Wszystkich Świętych. Wiadomość, która drogą radiową dotarła do Komisariatu Kolejowego Policji w Gdyni, zelektryzowała wszystkich funkcjonariuszy. Zbigniew N., kierownik kolejki elektrycznej nr 208, zmierzającej z Wejherowa do Gdańska informował, że przed chwilą jeden z

RUMIA

ków jednorodzinnych w Rumi-Janowie. W toku oględzin stwierdzono, że nikt z mieszkańców tej

Palba na torach!

Kule świszczą nad głowami podróżnych!!!

pasażerów usłyszał strzały oddane w kierunku pociągu. Było to w okolicy kolonii domowej, że dwie szybko za podziurawione. Policjanci: znalazli go, że nie znaleźli. Dokończenie na str. 2

Widmo...

• Dokończenie ze str. 1
Gdańscy strażacy byli niedawno...

GEREMIEK! PC - przeciwi!

• Dokończenie ze str. 1
stęmi dookoła sceptycy, jeśli chodzi o szanse sformowania...

ŚWIAT

• Dokończenie ze str. 1
o dobrym nasiedziwie i przywiązaniu...

KRAJ

• Wczoraj prezydent RP Lech Wałęsa podpisał ustawę z 17 października...

Palba...

• Dokończenie ze str. 1
który zmierzal do stolicy województwa z innego kierunku...

Tak tapowali...

• Dokończenie ze str. 1
przez Radę Polityczną KPN nie udzielal żadnych informacji...

Z Hongkongu do Polski

• Jedną z lubelskich banków prowadzi rozmowy w sprawie prezentacji...

Imigranci?

• Jeden z lubelskich banków prowadzi rozmowy w sprawie prezentacji...

Gdy brak kultury...

• Czarna seria śmiertelnych wypadków na gdańskich drogach...

Śmierć grasuje po drogach

• Czarna seria śmiertelnych wypadków na gdańskich drogach...

KANTORY

• Notowania wczorajsze, o godz. 15:
"HEST" (Gdynia), ul. 10 Lutego...

NAPAD NA WIEŻSIKI

• Do Komendy Policji w Gdyni-Chyloni zgłosił się Marcin K. i powiadomił, że ok. godz. 20.30 na ul. Wesołej...

NIE PRZYSZLI PO PIETRUSZKI

• Maria F. prowadziła od kilku dni...

POWSTANIE...

• Dokończenie ze str. 1
jest powołanie Bałtyckiego Parlamentu Ekologicznego...

W Szwecji nie

• Nie bronią ich już żadne "wysokich" ani "wysokie" opinie...

Będą śpiewać szanty

• Na wieczór 1. noc przewidziano na jest dyskoteka i szanty przy kominku...

KRAFKA ZŁOM

• Funkcjonariusze z Komendy w Portowcaj Półki w Gdyni zatrzymali 41-letniego...

POWIĘSILI SIĘ NA STATKU

• Na statku radzieckim "Akademik" w Portowcaj Półki...

OGŁOSZENIA

• KAFELKOWANIE, tel. 32-58-68, 26007
• SPRZEDAM Atari, tel. 56-23-09, 11310
• OKARDEON sprzedam, 51-85-09, 11305

Nadejdzie...

• Dokończenie ze str. 1
zmysłowy. Przy rozwiniętej łączności...

Parking...

• Dokończenie ze str. 1
wielkości, że Casinò Gdańskie nie zmienilo elowacji zewnętrznej kamienicy...

W Świąto Niepodległości

• Koło Związku Kombatanów i Weteranów...

OGŁOSZENIA

• KAFELKOWANIE, tel. 32-58-68, 26007
• SPRZEDAM Atari, tel. 56-23-09, 11310
• OKARDEON sprzedam, 51-85-09, 11305

Wiosną abonentem jednolitego pola informatycznego

• W opinii Tomasza Gałka, z-cy dyr. PRO...

OGŁOSZENIA

• KAFELKOWANIE, tel. 32-58-68, 26007
• SPRZEDAM Atari, tel. 56-23-09, 11310
• OKARDEON sprzedam, 51-85-09, 11305

Wiosną abonentem jednolitego pola informatycznego

• W opinii Tomasza Gałka, z-cy dyr. PRO...

OGŁOSZENIA

• KAFELKOWANIE, tel. 32-58-68, 26007
• SPRZEDAM Atari, tel. 56-23-09, 11310
• OKARDEON sprzedam, 51-85-09, 11305

Wiosną abonentem jednolitego pola informatycznego

• W opinii Tomasza Gałka, z-cy dyr. PRO...

OGŁOSZENIA

• KAFELKOWANIE, tel. 32-58-68, 26007
• SPRZEDAM Atari, tel. 56-23-09, 11310
• OKARDEON sprzedam, 51-85-09, 11305

Wiosną abonentem jednolitego pola informatycznego

• W opinii Tomasza Gałka, z-cy dyr. PRO...

OGŁOSZENIA

• KAFELKOWANIE, tel. 32-58-68, 26007
• SPRZEDAM Atari, tel. 56-23-09, 11310
• OKARDEON sprzedam, 51-85-09, 11305

SIPOSPORT
Europejska lista rankingowa
Polscy piłkarze na miejscu 23
Na czele - Francja

Wartując zagranicą Pn. 1,40 (5-3-1-1), 8, Belgia 1,33 (6-3-2-1), 9, Irlandia 1,29 (7-2-5-0), 10 ZSRR 1,27 (11-5-4-2).

TELEGRAMY

• Znakomity koszykarz amerykański Edvin "Magie" Johnson odwołuje...

Minimalnie

• W lidze kreglarzy Gryf Wejherowo odniósł w Gostyniu rzadko notowane, minimalne zwycięstwo...

Nie dla nas pucharowe emocje

• GDNIIE z przewidywaniami zabrakło polskich drużyn w III rundzie europejskich pucharów...

W Świąto Niepodległości

• Koło Związku Kombatanów i Weteranów w dniu 11 listopada na wspaniałym spotkaniu...

OGŁOSZENIA

• KAFELKOWANIE, tel. 32-58-68, 26007
• SPRZEDAM Atari, tel. 56-23-09, 11310
• OKARDEON sprzedam, 51-85-09, 11305

Wszyscy są za?

Biurowe flirty

LISABETH Badinter jest jedną z najbar...



bezlitosna inkwizycja feministyczna. Czarna konserwatysta Clarence Thomas...

„Wspaniale dni! Wczorajsi mrok w zorzę przekształca...

szawskiego”, przed domem na ulicy Moniuszki...

tet Narodowy Polski — użnawany przez państwa koalicyjnie za reprezentację...

więc, że przeprowadził głębokie reformy społeczne. Zapominajmy, że Pilsudski...

porównanie zupełnie szcząśliwe. Jeśli się bowiem nawet najbardziej krytycz...

Gdy przyszła wolność

Dalszą część dnia wypełniły kolejne spotkania m.in. z arcybiskupem...

Warszawy i powiedział krótko: „wam kury szczerę prowadzić, a nie politykę robić”.

Należało także odbudować kraj po zniszczeniach wojennych. Nie było bowiem dróg, mostów...

wytworzonych przed 1945 rokiem — musi wydać ze zwołanie minister kultury...

Kontrola celna, proszę pokazać bagaż...
Polski przemytnik
KTO jest dzisiaj polskim przemytnikiem? Można powiedzieć...

W Warszawie i powiedział krótko: „wam kury szczerę prowadzić, a nie politykę robić”.

W Warszawie i powiedział krótko: „wam kury szczerę prowadzić, a nie politykę robić”.

W Warszawie i powiedział krótko: „wam kury szczerę prowadzić, a nie politykę robić”.

Z dziejów walki o władzę w Kremle
W głośniejsze książce „Generał Kiszczak mówi...”...

Andropow rozprawił się z Szczołokowem natychmiast, gdy został sekretarzem generalnym partii.

W Warszawie i powiedział krótko: „wam kury szczerę prowadzić, a nie politykę robić”.

W Warszawie i powiedział krótko: „wam kury szczerę prowadzić, a nie politykę robić”.

Historia trzech strzałów

Szczołokowa z Moldawii do Moskwy i powierza mu stanowisko ministra spraw wewnętrznych...

przez milicjantów, a później — celem zatarcia śladów — do zamordowania podstępnie majora KGB...

lic wyższych oficerów milicji. Nie wytrzymał jednak konkurencji z...

W Warszawie i powiedział krótko: „wam kury szczerę prowadzić, a nie politykę robić”.

Smalo i sztuczne

JESZCZE O SOPOCKIM PAWILONIE

Odpowiadając na publikację zamieszczoną w dniu 14 października br. Urząd Miasta Sopotu informuje...

Sekretarz Zarządu Miasta inż. Włodzimierz Machczyński

KLIENT CZY PETENT?
Dyrekcja Wojewódzka PPT w Gdańsku odpowiadając na notatkę pt. „Klient czy petent?”...

Dyrektor wojewódzkiej PPT mgr inż. Jan Kiedrowski

CZŁOWIEK — CZŁOWIEKOWI
Odpowiadając na notatkę z dnia 23 października br. pt. „Człowiek człowiekowi”...

Z-ca dyrektora ds. technicznych Leon Stencel

NIE LIKWIDUJĄC POCIĄGU
Odpowiadając na notatkę pt. „Nie likwidować pociągu”...

TERESA KWASNIEWSKA

W urzędach
Ślub za 50 tys.
JESTEŚMY zajęci i przejęli rozdobnie...

W Warszawie i powiedział krótko: „wam kury szczerę prowadzić, a nie politykę robić”.

W Warszawie i powiedział krótko: „wam kury szczerę prowadzić, a nie politykę robić”.

W Warszawie i powiedział krótko: „wam kury szczerę prowadzić, a nie politykę robić”.

W Warszawie i powiedział krótko: „wam kury szczerę prowadzić, a nie politykę robić”.

W Warszawie i powiedział krótko: „wam kury szczerę prowadzić, a nie politykę robić”.

W Warszawie i powiedział krótko: „wam kury szczerę prowadzić, a nie politykę robić”.

W Warszawie i powiedział krótko: „wam kury szczerę prowadzić, a nie politykę robić”.

W Warszawie i powiedział krótko: „wam kury szczerę prowadzić, a nie politykę robić”.

W Warszawie i powiedział krótko: „wam kury szczerę prowadzić, a nie politykę robić”.

W Warszawie i powiedział krótko: „wam kury szczerę prowadzić, a nie politykę robić”.

W Warszawie i powiedział krótko: „wam kury szczerę prowadzić, a nie politykę robić”.

### Uwaga na przeciagi

**K**RÓTKIE dni, chłodne powietrze od okien i gorące od urządzeń grzewczych, jak również niedostateczne oświetlenie — wszystko to sprawia, że rośliny zdobiać nasze mieszkania wymagają szczególnej troski i specjalnej pielęgnacji.

Kwiatom brakuje główne światła, mimo że „wypoczywają” w okresie zimowym względnie zbytnie wymagające. Na przykład fiołki afrykańskie należy umieścić na najjaśniejszym miejscu, pod oknem; by chłodne powietrze nie zabiło doniczek, należy umieścić je na podstawkach. Na oknie doskonale w tym okresie czuje się klon domowy, który nie boi się chłodu i może kwitnąć przez całą zimę, gdy się go podlewa wodą o temperaturze nieco wyższej od pokojowej. Także szalia i pelargonie są wymagające, jeżeli chodzi o światło. Przy umiarkowanym podlewaniu doskonale rosną one na chłodnym parapacie.

Światło i ciepło są niezbędne amarylisowi w chwili pojawienia się pęku kwiatowego. Należy

Wystarczy pokunąć w doniczce; jeżeli dźwięk jest przytłumiony — wilgoć jest dość, jeżeli dźwięczny — czas na podlewanie. Inny sposób: szczytę ziemi uformować w brzoję i pod rozpię — jeżeli grudka się rozspie — można podlewać.

Do podlewania używamy wody o temperaturze pokojowej. Zimą najłatwiej jest topiony śnieg, dobra jest również woda z zamrażalarki lodówki. Jeżeli woda z kranu — to najpierw powinna się dobrze ustąpić. Wyjątek stanowią kwitnące krokusy i azalie, podlewa się je bardzo zimną wodą, a nawet kładzie się śnieg pod doniczkę.

### Rośliny pokojowe - zimą

stępując światło, gdy zapada zmierzch. **Uwaga: większość roślin zimą łatwiej znosi niedostatek wilgoci niż jej nadmiar.** Achimenes, gloksynia i begonia bulwiasta wymagają podlewania nie częściej niż dwa razy w miesiącu. Różokaktus łatwiej znosi suchą, ciepłą powietrze, ale należy go podlewać zwracając się obytym i trwałym kwiatostanem. **Resztotłe rośliny należy podlewać umiarkowanie.**

dzeń grzewczych. Dlatego dobrze jest spryskiwać rośliny wodą, korzystać z nawilżaczy (w ostateczności może to być talerz z wodą). Szczególnie wdzięczną będą za to cytryna, oleander, dracena. Nie należy natomiast zylać roślin o puszystych liściach. Dobrze jest czasem przemyć rośliny letnią wodą.

Zimą „pokarmia się” je dynie rośliny kwitnące. Koncentracja soli mineralnych powinna być dwukrotnie niższa od zalecanej w okresie letnim. **Pożółkłych liści się nie usuwa dla uniknięcia infekcji, powinny one opaść same.**

(198)

### NIEGO DZIENNIK „Dynastia“ (2)

W Denver się szykuje nowy wielki skandal, bo matkę swej rągi przyprawio Amanda! Dzieci znowe błądzą z rodzicami przykady, dlatego w tym filmie — na okrągło zdrady. Zdrada Faron — Jafia, Samanta — Stivana... a w każdym odcinku jest intymna scena. Adam poznał Faron — nie wieżać, że siostra — a malo nie doszło wic do kazirodzwa! Kiedy się dowiedziat, bardzo zawiedziony, zaczął się zabierać za krewniaków żony! Zdrada żony — Stiva, bardzo zabolat. Opuścił wiec Claudie — poszedł do pedata! Druga żona Blejka — była żona Marka — to urocza Cristel, dawna sekretarka. Musze się zapytat, jeśli ja zobacze, dlaczego w tym filmie, na okrągło płaczę? Jak kieszniczna Anna, ciagle spada z kaiti, czasem zbije pupę, albo też poroni... Potem dla odmiany upada ze schodów, skąd ją zbierają prosto do porodu! Ledwo na świat przyszla jej córka Kristina, a dla Cristel nowy romans się zaczyna. Blejk — szczęśliwy tato, patrzy z niepokojem, co żona wyprawia z przystojnym cwojbajem! A Cristel zalicza kolejne spadozki — tym razem z Danielem — z drabiny na... sianko!

I ziarenko nowej intrzygi: zosiane... — Czyżby cwojbaj — Daniel to Cristel kochanek? Tymczasem w Paryżu, Blejk też nie próżnuje, i dla interesów z Lady się caluje. Piękna Lady — Mitchel wie co to amory! — nie na darmo grola już w filmie „Love-story”

Blejk troche nieśmiały, lecz ona pewniaczka... jeśli go caluje? — chyba nie krewniaczka! Kiedy to oglądam, ze strachu drzę caly, najgorsze są przecież — majątku podziaty! Najwyższa już pora by senialu sceny, przenieś tu do Polski, na nasze tereny. W naszym kraju ludzie „Dynastia” kochają, i co śród wszyscy serial oglądają! A wiec przyjeźdźcie tu Carringtonowie! — może od was szybciej się wszystkiego dowiem.

Po co interesy robić z Chińczykami? — my też mamy ropę! — wiec spróbujcie z nami! Dawno kiedyś Wanda nie chiala za Niemca, ale teraz Polka lubi cudzoziemca... Jeśli pogardzicie zaś polską dziewczyna, wtedy wam pokaze, gdzie leży Karolina! Razem wyciągnemy z Polskiej ziemi cropy, i może dojdziemy szybciej do Europy!

### Z moła wyszło zwierzę

W okolicach poczty przy ul. Piastowskiej na Przymozu gnieździe się ktoś, kto przejmuję korespondencje, adresowaną do mieszkańców tego rejonu Gdańska... uzupełnia ją własnymi komentarzami. Ze moła to być jakiś zdegenerowany mól książkowy zdoje się świadczyć fakt, iż osoba ta szczególnie upodobala sobie druki upamiętnionych dla klientów biblioteki. Pól biedy z dopiskami dowcipnymi. Ale moła wyrażnie ponosi temperament podbudzony wyraźnymi śladami bardzo irrednego dzieciństwa. Dlatego są w tych tekstach również zwróty potocznie uznawane za obraźliwe oraz różne pligostwa, których tolerować nie sposób. Do biblioteki zgłaszają się wiec adresanci nie tylko z książkami, ale także kartami pocztowymi z dopisanymi na nich „załącznikami”.

Sprawą zainteresowano dyrekcję UPT Gdańsk 5 i być może dochodzenie ujawni — w jaki sposób między skrzynką pocztową, budynkiem urzędu, a adresatami korespondencja dostaje się w niepowolane i dość brudne ręce. W tym bowiem miejscu kończą się żarty, a zaczyna chamsstwo.

### 40 lat minelo...

**BĘDZIE SMUTNO... (I BYŁO)**

WARSZAWA (PAP). Prezes Rady Ministrów wydał zarządzenie mocą którego, w ramach walki z rzucnością i przestępami w wydatkach, obronnością, przedsiębiorstwom i organizacjom społecznym urzadzona bankietowy i przyjęć. Kierownicy władz urzędów i przedsiębiorstw odpowiedzialni za przekroczenie tego zarządzenia. „Dziennik Bałtycki” z 31 października 1951 r.

**DLA PIJACYCH DOBRA KAZDA OKAZJA**

Wydziel Handlu Prez. MRN w Gdańsku komunikuje, że bar mleczny narzezciewko dwoarcu głównego będzie alway w rozmiarze Wielkiej Rewolucji Październikowej. „Dziennik Bałtycki” z 31 października 1951 r.

**POEMAT O „WARSZAWIE”**

Smukla, jasnozora lilmuzyna miękko zosilżuje się z tosmi. Czlowiek w białym kitlu wskakuje do kabinki i ujmuje kierownicę. Warkot motoru, kró-



### PIÓREM SOWY i jastrzębia

I z wielkiego standeru można zrobić kilka małych chorągiewek.

Nie odwracaj kota ogonem, gdy nie potrafisz spojrzeć mu w oczy.

Madrość enota bogów, głupota enota ludzi — rzecz człowieka, bogowie zaś milczą.

Autentyczna miłość lekceważy przemianami.

Czyn Prometheusa był zbyt cyniczny, skoro Zeus nie odmówił poradców.

Nie każdy, kto ma tony Kwantype, zostaje Sokratesem. Nie wszyscy też uczniowie Arystotelesa zostali Aleksandrami Wileckimi.

JOZEF CZĘŚCI

### Porozmawiajmy o jedzeniu

**F**ASOLA traktowana jest u nas lekceważąco. Szparagowa była dotądkiem do dań mięsnych, ta w ziarnie znana jest pod postacią „fasolki po bretońsku” lub „jaśka” — w barszczyku, i to chyba wszystko co potrafimy z tego warzywa zrobić. Szkada, bo nadzieje są na wiele niebanalnych dań, tym bardziej, że z dietetycznego punktu widzenia zastępuje doskonale mięso, jako że wartość kaloryczna nie mał jędnajcą (300 — 400 kal. w 100 gramach), białka natomiast ma o połowę więcej niż np. wołowina.

Z fasoli można przyrządzić prawie wszystko: od zupy do tortu. Dodaje się ją do solatek z majonezem, robi paszety, krokiety, zapiekanki, co daje pod beszamelem i z innymi sosami. Warto posprzątać w książkach, kucharek, by zrobić meżowi danie, które go wprawi w zachwyt. Tym bardziej, że poza wartością kaloryczną i białkową, fasola ma jeszcze inne zalety, wprawdzie zbyt

dużej ilości witamin nie posiada, jest za to najbogatszą z warzyw w witaminę B1 (fasolka szparagowa zawiera również duże ilości witaminy PP). Nie do pogardzenia są także składniki mineralne, takie jak fosfor (na rozum).

### Czyż można nie lubić „jaśka”?

potas (na — jedność skóry), magnez (działający antynowotworowo), wapń (kości i zęby), żelazo (nie dopuszcza do anemii). Ma też związki siarki niezbędne dla włosów i paznokci.

Zwyciowcy twierdzą, że sportowcy, oraz ludzie pracujący ciężko fizycznie i zotyway duto ruchu, a także studenci powinni jej jadać zna cznie więcej niż inni. Ci „inni” muszą być pod uwagę faki, że daje tak dużo kalo-

ri. Tylko fasolka szparagowa jest mniej kaloryczna bo w 100 g. ma zaledwie 40 kal. Do Europy fasola przywędrowała wraz z Kolumbem z Ameryki podzwrotnikowej, gdzie była jednym z najpopularniejszych warzyw. U nas z tego wyjątkowo, wysokie go pnązca, wyhodowano setki odmian niskich, średnio wysokich, wysokich, szparago-

Przyrządzając to warzywo warto jednak pamiętać o paru sprawach. Wiadomo na przykład, że witamina C (jest jej malo, ale troche jest) oraz witaminy z grupy B są rozpuszczalne w wodzie. Dobrze byłoby więc jadać fasolkę wraz z wywarem, lub wykorzystywać go po ugotowaniu na zupę. Również niektóre białka fasolki są rozpuszczalne w wodzie osolonej, dlatego dietycku radzą; by donieść do lić tuż przed podaniem.

Nie poleca się fasoli (szczególnie w ziarnie) kobietom ciężarnym, osobom cierpiącym na obniżoną perystaltykę (ruch robaczkowy) jelit, stałe zaparcia, osobom starszym, cierpiącym na powiększenie i niedostatek siły.

Szwierdzo bowiem, że fasola działa paraliżująco na perystaltykę jelit, że potrafi zjeleścić czerwone ciakła krwi i zwiększa jej krzepliwość.

Ala przecież nigdy nie namawiamy do obżarstwa. Tym bardziej, że nawet najzdrowszy czlowiek przy braku umiaru w jedzeniu, może odczuć skutki każdego potrawy. (oip.)

Hobby Hobby hobby

### Na działce...

W listopadzie jest sporo „ostatnich” prac na działce, tych niezbędnych przed nastaniem zimy. Po zbiorach warzyw trzeba przekopać wszystkie zagony (glebę pozostawia się po przekopaniu w ostrej skibie, o wiec nie grabi się), a ponadto zadbać o część sadowniczą działki. Sad też wymaga stałej troski, aby rónące w nim drzewa oraz krzewy obficie i dorodnie owocowały.

W sadzie działkowym można stosować różnorokie sposoby utrzymania gleby: systematyczne jej spulchnianie i niszczenie chwastów (także teraz, jesienią, gdyż narosło ich od końca lata jeszcze sporo), a ponadto ściółkowanie gleby. Jesienią można ponownie sprzątać pod drzewami trawę, ale na działkach ten sposób utrzymania gleby we wła-

ściwej „kondycji” raczej rzadko jest stosowany. Najprostsze i stosowane jest spulchnianie gleby z niszczeniem chwastów. Metoda ta ma jednak o prócz wielu zalet także wady. Wprowadzie spulchnienie gleby wokół drzew i krzewów motyka, widłami płaskozębny (zaw. amerykański).

Przekopywanie gleby widłami czy szpadłem ma uzasadnienie wyłącznie wtedy, gdy trzeba usunąć chwasty trwałe, na przykład perz lub przygotować teren pod rośliny uprawiane wspólnie. Ale i wtedy nie powinno się kopać głęboko w pobliżu drzew i krzewów, gdyż można uszkodzić ich

w próchnicę i zasilić cały teren pod drzewami co 3-4 lata torfem, kompostem lub obornikiem, albo uprawiać tutaj nawozy zielone, a wiec np. łubin, wykę lub peluszcę. Torf, kompost lub obornik ściela się worsiwą 5-10-centymetrową przedzieliną wzdłuż linii drzew i pod krzewami. Taką ściół-

ka organiczna wzbogaca glebę w próchnicę, dostarcza składników pokarmowych, zmniejsza parowanie gleby i zapobiega wzrostowi chwastów.

Ściółka spełnia także bardzo ważną rolę na zagrodnach truskawkach i poziomkach. Nie tylko zosia ona glebie, ale także chroni krzaczki truskawkowe i poziomki przed silnymi mrozami, które — bywa i tak — wysadzają je z ziemi.

zaczynanie i zakres obowiązującego w takiej strefie, nie możemy uważać obszarów osiedli mieszkaniowych za strefy zamieszkania.

Niemniej jednak po ulicach wewnętrznych osiedli mieszkaniowych, należy zwrócić szczególną uwagę na ruch pieszych — zwłaszcza dzieci, które często wybiegają z klatki schodowej lub zza stojącego samochodu.

Praęno namienić, że w strefie zamieszkania będzie ograniczona prędkość jazdy do 20 km/h, parkowanie dozwolone tylko w miejscach w tym celu wyznaczonym, a piesi będą posiadali bezwzględne pierwszeństwo przed pojazdami. Natomiast wyjeżdżając z takiej strefy będziemy uważani za włączającego się do ruchu.

W związku z tym należy poczekać do chwili określenia jak powinny wyglądać znaki oznaczające strefy zamieszkania, a rudy osiedli i służby drogowe będą musiały zadbać o odpowiednie usytuowanie tych znaków, które będą wyznaczały takie strefy, aby nie doprowadzić do nieporozumień wśród pieszych i kierowców.

### Cztery kółka i my

W ostatnim okresie coraz częściej występują poranne mgły i zamglenia. Zaczął się sezon jesiennych mgieł. Ich największe nasilenie przypada w naszym klimacie na drugą połowę października i listopada. W tym okresie mgły mogą występować nie tylko w godzinach rannych, ale również w ciągu dnia, a nawet wieczorem.

Jak wynika z wieloletnich obserwacji w Polsce w okresie jesiennym, czyli od października do grudnia, mgła pojawia się średnio przez 7 dni w ciągu miesiąca. Lokalne poranne zamglenia mogą być jednak dość częste. Zimą, w styczniu i lutym, mgła może być przez ok. 5-6 dni w ciągu miesiąca, zaś od marca liczba dni mglistych zmniejsza się do 2-3 w miesiącu. Na terenach górskich dni z mgłą jest znacznie więcej — może dochodzić nawet do 20 miesięcznie. Rekord pod względem dni mglistych ma góra Śnieżka — średnio ma występować tutaj przez ok.

300 dni w ciągu roku. Na Kasprowym Wierchu obserwuje się ok. 250 dni mglistych. Krótkotrwałe, ale często, pojawiają się mgły nad morzem.

W ostatnich dziesięcioleciach coraz częściej obserwuje się wzrost zamglenia w rejonie wielkich miast i terenów przemysłowo-

### Jesienne mgły

Jest to wynikiem zanieczyszczenia atmosfery. Rozpyłone w atmosferze drobne pyły sprzyjają tworzeniu się mgły. Jazda w takich warunkach jest znacznie utrudniona, dlatego wszyscy kierowcy powinni zachowywać szczególną ostrożność, a przede wszystkim ograniczać prędkość.

Odpowiadamy na pytanie

— Jak jest oznakowane miejsce wyznaczające strefę zamieszkania jako

znaczenie i zakres obowiązującego w takiej strefie, nie możemy uważać obszarów osiedli mieszkaniowych za strefy zamieszkania.

Niemniej jednak po ulicach wewnętrznych osiedli mieszkaniowych, należy zwrócić szczególną uwagę na ruch pieszych — zwłaszcza dzieci, które często wybiegają z klatki schodowej lub zza stojącego samochodu.

Praęno namienić, że w strefie zamieszkania będzie ograniczona prędkość jazdy do 20 km/h, parkowanie dozwolone tylko w miejscach w tym celu wyznaczonym, a piesi będą posiadali bezwzględne pierwszeństwo przed pojazdami. Natomiast wyjeżdżając z takiej strefy będziemy uważani za włączającego się do ruchu.

W związku z tym należy poczekać do chwili określenia jak powinny wyglądać znaki oznaczające strefy zamieszkania, a rudy osiedli i służby drogowe będą musiały zadbać o odpowiednie usytuowanie tych znaków, które będą wyznaczały takie strefy, aby nie doprowadzić do nieporozumień wśród pieszych i kierowców.

znaczenie i zakres obowiązującego w takiej strefie, nie możemy uważać obszarów osiedli mieszkaniowych za strefy zamieszkania.

Niemniej jednak po ulicach wewnętrznych osiedli mieszkaniowych, należy zwrócić szczególną uwagę na ruch pieszych — zwłaszcza dzieci, które często wybiegają z klatki schodowej lub zza stojącego samochodu.

Praęno namienić, że w strefie zamieszkania będzie ograniczona prędkość jazdy do 20 km/h, parkowanie dozwolone tylko w miejscach w tym celu wyznaczonym, a piesi będą posiadali bezwzględne pierwszeństwo przed pojazdami. Natomiast wyjeżdżając z takiej strefy będziemy uważani za włączającego się do ruchu.

W związku z tym należy poczekać do chwili określenia jak powinny wyglądać znaki oznaczające strefy zamieszkania, a rudy osiedli i służby drogowe będą musiały zadbać o odpowiednie usytuowanie tych znaków, które będą wyznaczały takie strefy, aby nie doprowadzić do nieporozumień wśród pieszych i kierowców.

### Pół żartem, pół serio

Gdyby istnieł idealny mężczyzna, to by ich sprze dawano w domach towarowych na prezenty.

Mąż — to jest to, bez czego żadna samująca się meżatka nie może się obejść.

Mamy już — kaszę bez kofejny, mleko bez tłuszczu, piwo bez alkoholu, papierosy bez nikotyny, słodzące bez cukru i teraz tylko niecierpliwie czekamy na... pierwszszu siub bez narzeczonej.

Każdy ojciec, nawet taki, który jest kompletnym zerem, marzy nie wiadomo dlaczego o tym, żeby jego syn był podobny do niego.

W małżeństwie panuje absolutna demokracja. Zona może mówić, co się jej podoba, a mąż i tak nie słucha.

### Uśmiech — to zdrowie

MATRYMONIALNE

Dziewczyna zwraca się do przyjaciół:

— Dalam ogłoszenie do gazety, że poszukuję młodego, przystojnego bruneta w celu matrymonialnym.

— I otrzymałaś zgłoszenia?

— Kilkanaście. W domu wybuchł nawet z tego powodu skandal.

— Dlaczego?

— Jedno zgłoszenie było od mojego ojca.

WYBIL MU Z GŁOWY

Ojciec zwraca się do córki:

— Był to młody Kowalski, prosil o twoje rękę...

Córka pokrasiła na twarzy, a ojciec mówi dalej.

Do wyboru

Wybory! I... po wyborach — Teraz — jak to w demokracji! — Będzie podliczanie głosów — Przedwyborczej agitacji. — Nieśladzi! — By zadowolony krytykę — Zmienia politykę — Nasawa się pytanie: — A co z własnym zdaniem!

Muzyczny?

W każdej sytuacji potrafi posłużyć się własnym akordem — Zwierzchnikowi wzięcie gry — Zaś podwalnemu — forte.

Powód do dumy

Przechwalał się kolejkę: — Podpieram stołek.

O zapobiegliwym

Tak czy owak do wyboru zawsze ma dwie atrakcje: Albo nastawia głowę, albo podstawa nę. — K. SYLWESTROWICZ

Natura już miliony lat temu przewidziała, że będziemy nosić okulary i w tym celu stworzyła nam — uszy.

Ci, którzy potrafia coś zrobić — robią, a ci, którzy nie potrafia — redagują instrukcje.

Nowoczesna muzyka ma tę ogromną zaletę, że jak pierwszy skrzypek skiskuje, to nikt na sali tego nie zauważa.

Zeby pani nie wiem ile razy poharatata zderzak — mowi instruktor do kursantki na prawo jazdy — to niech pani pamięta o tym, że zderzak nie wyciąga z tego żadnych wniosków.

Niektórzy uważają, iż w ramach reformy gospodarczej powinno się poddobać najdystm Koldry i Kocer, i przekazać je bardziej potrzebującym. (oph)



Fot. W. Lendzion

### Siła przyzwyczajenia

Leawia skoczyła się „ajcja do wybierania parlamentarystów, a już so pot stół się widownią kolejnego przedsięwzięcia, bulwersującego publiczność. Akcja ma charakter ułotkowy i służy raczej zniechęcaniu PI Społeczniwo, do miłosciwie Mu panującej władzy municypalnej. Tajemnym Komitetów, Prziestojczynemu, który podpisuje się na rozwieszonych w rowoajicznych punktach miasta kartkach, nie pod bęją się dziać o dachy domostw, wybniste użce i krzywe chadzaki, a także to, że ojawicie Perly Bałtyku uczestniczą w bankietach i zagranicznych eskapadach.

Przydancji świecili ostatnio oczyma w związku z kairnowersyjną lokalizacją budki z wazywami; teraz idzie jakby o „grubszą” sprawę. Najciekawsze jest za to, że enigmatyczny komitet ze swoide eskalacje górola. Strach pomysleć, co ludziom strzełi do głow. Magistrat w ramach pluralistycznie prowadzonej polityki wydał polecenie usuniecia wrażyich tekstów. Okazalo się jednak że protestujący są nieostrudzeni i — co gorsza — używają bardzo trwałych klejów.

Co będzie, jak nie zdeczą odziesięć się od władzy?

W dniu 2 listopada 1991 r. zmarł emerytowany Kierownik Kliniki Neurochirurgii Akademii Medycznej w Gdańsku  
**doc. dr. hab. med. JAN MACIEJ CHMIELEWSKI**  
absolwent Wydziału Lekarskiego Uniwersytetu Jagiellońskiego, uczestnik kampanii wrześniowej, eweł pucharzów w Coetquadan, mł. lekarz pułku 1 Dywizji Grenadierów w kampanii francuskiej, leniec obozów w Hamburgu i Szwajcarii, Holstynie, lekarz 1 Dywizji Pancerniej PSZ. Od 1932 r. organizator i twórca oddziału, a następnie Kliniki Neurochirurgii Akademii Medycznej w Gdańsku, pierwszej placówki specjalistycznej na obszarze Polski północnej. Wychowawca wielu specjalistów i licznych pokoleń lekarzy, wzo-rowy lekarz i nauczyciel akademicki. Członek Honorowy Polskiego Towarzystwa Neurochirurgów.  
- Odznaczony Złotym Krzyżem Zasługi, Krzyżem Kawalerskim Orderu Odrodzenia Polski, Medalem za Zasługi dla Obronności Kraju, Croix de Guerre i Croix d'Combatant, medałam pamiątkowymi uczelni i wieloma innymi.  
Pogrzeb odbędzie się w dniu 12 listopada (wtorek) o godz. 14 na cmentarzu Gdańsk-Srebrzysko, o czym z głębokim żalem zawiadamiamy.  
Rodzina. 27648

Z głębokim żalem zawiadamiamy, że dnia 5.11.1991 r. zmarł ukochany mąż, ojciec, teść i dziadek  
**AŁOJZY JAKS**  
lat 75  
Msza św. żałobna odprawiona zostanie dnia 13.11.1991 r. o godz. 8 w kościele NSJ w Gdańsku-Wrzeszczu.  
Pogrzeb odbędzie się tego samego dnia o godz. 11.30 na cmentarzu Łostowickim.  
Pograżona w smutku  
Rodzina. 11139

Z głębokim żalem zawiadamiamy, że dnia 3.11.1991 r. zmarł najdroższy ojciec i dziadek  
**FELIKS LEWICKI**  
urodzony 27.09.1913 r.  
Msza św. żałobna odprawiona zostanie dnia 11 listopada 1991 r. o godz. 9 w kościele św. Katarzyny w Starogardzie Gdańskim.  
Pogrzeb tego samego dnia o godz. 10 na cmentarzu parafialnym.  
Rodzina. 28131

W dniu 2 listopada 1991 r. zmarł  
**doc. dr. hab. JAN MACIEJ CHMIELEWSKI**  
organizator i b. wieloletni kierownik Kliniki Neurochirurgii Akademii Medycznej w Gdańsku, lekarz humanista, wielki patriota i niezapomniany nauczyciel, o czym zawiadamiamy ze smutkiem  
**uczniowie i współpracownicy.**  
Pogrzeb odbędzie się na cmentarzu Srebrzysko dnia 12 listopada 1991 r. o godz. 14.  
28131

Z głębokim żalem zawiadamiamy, że dnia 5.11.1991 r. zmarł nasiadek mój ukochany mąż, nasz ojciec, teść i dziadek  
**STANISŁAW BANDROWSKI**  
lat 62  
Wyprowadzenie zwłok nastąpi 12 listopada 1991 r. o godz. 15.30 z kaplicy cmentarnej cmentarza Łostowice.  
Rodzina. 28158

Pelni smutku zawiadamiamy, że w dniu 6 listopada 1991 r. po długiej i ciężkiej chorobie zmarła nasza kochana mama, babcia i prababcia  
**ANTONINA BARBAREWICZ**  
Msza św. żałobna odprawiona zostanie w dniu 12 listopada 1991 r. o godz. 9.30 w kościele oo. Franciszkanów w Gdyni.  
Pogrzeb odbędzie się tego samego dnia o godz. 11 na cmentarzu Witomińskim.  
Rodzina. 24472

Dnia 4 listopada 1991 r. zmarł w Kanadzie w wieku 44 lat  
**KRZYSZTOF OBIEZIERSKI**  
Msza święta zostanie odprawiona dnia 12 listopada 1991 r. o godz. 12.30, w kościele Najświętszego Serca Pana Jezusa w Gdyni.  
Pogrzeb odbędzie się tego samego dnia, na cmentarzu Witomińskim.  
**żona, matka i rodzina.** 24515

Dnia 7 listopada 1991 r. w wieku 79 lat zmarł mój kochany mąż  
**JÓZEF KOŁTUN**  
Msza święta żałobna odprawiona zostanie 12 listopada 1991 r. o godz. 7.45, w kościele św. Piotra i Pawła w Eblagu.  
Pogrzeb odbędzie się tego samego dnia o godz. 12, na cmentarzu Komunalnym Dębica w Eblagu.  
Pograżona w smutku  
**żona.** 15779

Z głębokim żalem zawiadamiamy, że w dniu 23 października 1991 r. odszedł na wieczną wycieczkę  
**kmdr rez. dr inż. JERZY MECH**  
Wieloletni pracownik Służby Hydrograficznej Marynarki Wojennej.  
Pogrzeb odbędzie się dnia 12 listopada 1991 r. o godz. 12, na cmentarzu Łostowickim.  
Serdeczne wyrazy współczucia Rodzinie Zmarłego składają współpracownicy i Biura Hydrograficznego Marynarki Wojennej.  
24447

Dnia 25 października 1991 r. odszedł na wieczną wycieczkę nasz Przyjaciel  
**kmdr rez. dr inż. JERZY MECH**  
Pogrzeb z honorami wojskowymi odbędzie się dnia 12 listopada 1991 r. o godz. 12, na cmentarzu Łostowickim w Gdańsku, o czym zawiadamiamy łącząc się w bólu z Rodziną Zmarłego  
**koledzy wraz z rodzinami.**  
Odjadź autobusu z ul. Waszyngtona o godz. 10.30. 24448

Przed Sądem Rejonowym w Gdyni w Wydziale I, Cywilnym został złożony wniosek o uznanie za zmarłego Henryka Jasiewicza, ur. 31.03.1925 r. zamieszkałego w czasie wojny przy ul. Świętojańskiej nr 139 m 138, który pod koniec wojny został powołany do wojska niemieckiego i do dnia dzisiejszego nie powrócił. Wzywa się Henryka Jasiewicza aby w terminie 4 miesięcy zgłosił się do Sądu Rejonowego w Gdyni Wydziału I, Cywilnego, pod rygorem, w razie niezgłoszenia się w powyższym terminie, uznania za zmarłego.  
Wzywa się również inne osoby, które mogłyby przekazać sądowi wiadomości o losie Henryka Jasiewicza do ich podania w wyżej wymienionym terminie.  
R-1241

„IZOLACJA”  
**Najwyższej jakości, atestowane wyroby izolacyjne z wełny mineralnej (płyty, maty)**  
**KUPIŚZ ZA ATRAKCYJNĄ CENĘ**  
Dostarczamy towar do odbiorcy. Opłata za towar przy odbiorze  
Przyjmujemy zamówienia i udzielamy informacji pod nr telefonu 15-037 Nowy Staw po godz. 16.00  
E-15735

**IMPORTOWANE POKRYCIA DACHOWE WYSOKA JAKOŚĆ KONKURENCYJNA CENA**  
- dachówka ceramiczna  
- papa bitumiczna  
- dachówka bitumiczna  
- płyta falista  
sprzedaje firma „R. R.” S.C.  
Gdańsk-Wrzeszcz, ul. Karłowicza 19  
tel. 41-91-09 27543

**PZWM „EUROPA Form” w Sopocie OFERUJE DO SPRZEDAŻY**  
nw. urządzenia:  
- tokarki  
- frezarki  
- wtryskarke  
Zgłoszenia i informacje w PPH „ALLPLASTIC” w Pruszczu Gd., ul. Komunalna 6, tel. 82-27-03. 27542

**VIDEO RONDO ZATRUDNI**  
Osoby do obsługi wypożyczalni kasety video  
**NIKTÓRE WYMAGANIA :**  
1. Wiek 22 - 32 lata  
2. Miejsce zamieszkania w Gdyni  
3. Wykształcenie średnie  
4. Bardzo dobra znajomość filmów, aktorów i reżyserów.  
Przesłuchanie kandydatów odbędzie się dnia 12.11.91 r. w godz. 18-21 w siedzibie Spółki w Gdyni przy ulicy Pomorskiej 38

**LIKWIDATOR Bazy Zaopatrzenia i Zbytu w Pruszczu Gdańskim**  
ogłasza przetarg ofertowy na sprzedaż składników majątkowych Bazy w całości lub jej poszczególnych, zorganizowanych częściach  
Termin składania ofert z propozycją ceny oraz przewidywanym sposobem zagospodarowania upływa z dniem 12 listopada 1991 r.  
Ponadto posiadamy do upłynienia:  
- radiotelefony bazowe, przenośne i przenośne - osprzęt do radiotelefonów  
- części do maszyn, ciągników rolniczych i pojazdów - barakowozy  
- przedmioty wyposażenia biur  
- środki transportowe  
- caownik zimno gięty 40x20x3  
- rury ocynk 3/4" 10 BX  
Ceny do uzgodnienia  
Blisze szczegóły oraz informacje udzielane będą w siedzibie Bazy Zaopatrzenia i Zbytu w Pruszczu Gd. przy ul. Batalionów Chłopskich 1 tel. 82-20-53 G-29237

**ZAWIADOMIENIE Zarząd Spółki Akcyjnej „Multiservice” Przedsiębiorstwa Producyjno-Usługowego 81-963 Gdynia, ul. Jana z Kolna 12**  
**zawiadamia akcjonariuszy** ze dnia 20.11.1991 o godz. 14  
odbędzie się w siedzibie spółki nadzwyczajne walne zgromadzenie akcjonariuszy z następującym porządkiem obrad:  
1. otwarcie walnego zgromadzenia  
2. wybór przewodniczącego zgromadzenia  
3. informacja zarządu o bieżącej sytuacji ekonomiczno-finansowej spółki  
4. informacja zarządu o realizacji funduszu inwestycyjnego  
5. zatwierdzenie zmienionego programu działalności spółki  
6. wolne wnioski  
Dokumentacja wymagana Kodeksem Handlowym zostanie wyłożona do wglądu w siedzibie spółki w obowiązującym terminie. 25160

W dniu 20 listopada 1991 r. o godzinie 13 w Instytucie Maszyn Przepływowych Polskiej Akademii Nauk w Gdańsku-Wrzeszczu, ul. Fiszer 14, w audytorium,  
**odbędzie się publiczna obrona rozprawy doktorskiej**  
- mgr. inż. Zbigniewa Droińskiego pt.: „Badania teoretyczne i eksperymentalne strumienia jedno- i wielokomorowych”.  
Z pracą doktorską można zapoznać się w Bibliotece IMP PAN.  
Promotor: doc. dr. hab. inż. Andrzej Konorski. 28172

Wniosekodawca Zbigniew Potopowicz złożył w dniu 23.07.1991 r. w Sądzie Rejonowym w Gdyni wniosek o stwierdzenie nabycia spadku po Leonie Nadolskim ur. 31.03.1908 r. w Chrząstowie s. Feliksa i Marianny zmarłym 1.07.1991 r. w Gdyni, ostatnio stale zamieszkałym w Gdyni przy ul. Złota 13-22. Sąd Rejonowy w Gdyni w sprawie INs 1141-91 wzywa wszystkich następujących prawnych zmarłego, aby w terminie 6 miesięcy od daty ukazania się niniejszego ogłoszenia zgłosili swój udział w sprawie. Jeżeli w wyżej wskazanym terminie następcy prawni nie zgłoszą swojego udziału w sprawie, zostaną pominięci w postępowaniu o stwierdzenie nabycia spadku. R-1240

**PRACA**  
ZATRUDNIĘ kasjera walutowego z praktyką i referencjami. Oferty nr 22669, Biuro Ogłoszeń Gdynia, Władysława IV 24. 22669  
SLUSARZA, hydraulika, spawacza, wykwalifikowanych robotników budowlanych, stolarka. Tel. 39-03-16. 20877  
KASJER walutowy, języki obce poszukuje pracy. 31-22-01. 20896  
MASZYNOPIANIE, tel. 47-66-67. 20808  
**MOTORYZACYJNE**  
SPRZEDAŁ Poloneza - 1987 - 78-33-09. 25172  
TŁUMIKI rury ekspansyjne (harmoniki) Gdynia-Orlowo, Jesionowa 11, tel. 22-42-92. 25183  
SPRZEDAŁ apel Ascona 1,3 - 83 - 52-29-31. 20798  
FORD Transit, diesl, 1992 r., tel. 22-04-71. 22691  
KOMIS samochodowy Gdynia, Starowiejska 41, posiadamy w sprzedaży samochody osobowe: duży wybór, niskie ceny. 22526  
SILNIKI Wągły, sprzedam, 22-31-79. 11015  
KUPIĘ do remontu: Fiat 126, Poloneza, Mercedesa. 32-99-66. G-26972  
SPRZEDAŁ Stara - 28 - 51-91-33. 20961  
ZASTAWA 1100 - 1979 r. W całości lub na części - tania. 32-73-87. 20813

**NIERUCHOMOŚCI**  
DZIAŁKĘ budowlaną w Mosinach sprzedam, tel. grzeźnościowy, 25-32-82. 25155  
DZIAŁKĘ budowlaną - Chwaszczyno sprzedam, tel. 51-83-45. 24087  
DZIAŁKI budowlane sprzedam. Miejscość nadmorska. Sztutowo woj. elbąskie. tel. 8946 20790  
OBIEKT handlowy w budowie - centrum Tczewa sprzedam. Tczew tel. 31-14-32. 21860  
DOMEK z działką 738 m kw., garaż, telefon, w Gdyni, 20-20-32, po 16. 24202  
DZIAŁKĘ 800 m Reda, na dom i warsztat, tania sprzedam, 41-76-51, wieczorem. 11018  
DOM komfortowy w Siemianach nad jeziorem koło Łławy sprzedam. 52-37-83. G-29146  
SPRZEDAŁ Bieszkowice Hala - 800 m kw. zaplecze socjalne, działka 1 ha (ogrodzone, uzbrojone) studnia głębinnowa, siła, centralne, telefon. 20-25-78 (10.00 - 18.00). 25269  
SPRZEDAŁ dom 80 m kw. z działką 415 m kw. w Chyloni, zezwolenie na adaptację strychu. Tel. 20-25-78 (10.00 - 18.00). 25270  
DOM WOLNO STOJĄCY sprzedam, działka 560 m kw. - Wzgórze Mielkiewicza ul. Jankiela 16. 20960  
SPRZEDAŁ dom stan surowy, Jasień, Zwierzyniecka 9. 20966  
SPRZEDAŁ działki ziemieśliczne, Jasień, Zwierzyniecka 9. 20967

**LOKALE**  
M-2 sprzedam - 53-19-06, 31-95-06. 21343  
ODNAJMĘ lokal 60 m kw. plus mieszkanie 60 m kw. dla firmy z telefonem. Ortowo. Wiadomość 248-307 razem lub osobno. 24077  
DO WYNAJĘCIA 80 m na biura inne propozycje. tel. 22-45-39. 24098  
WŁASNOŚCIOWE kom. fartowe (80 m kw.) centrum Wrzeszcza zamieniam na domek lub mieszkanie z ogródkiem. tel. 41-14-68. A-10881  
DO WYNAJĘCIA mieszkanie dwupokojowe w Gdańsku. Telefon. 51-73-21. 20894  
M-1 wynajmę, tel. 41-17-24. 21857  
SPRZEDAŁ ładnie położone mieszkanie na Morzenie (50 m kw.) tel. 47-93-38. 21859  
ODNAJMĘ pokój samotnie dziewczynie najchętniej studentce, 52-01-67. 21807  
KUPIĘ mieszkanie 50 m kw., Sopot, lub Gdynia, tel. 23-00-25, w godz. 8 - 16. 22722  
WYNAJMĘ M-2 samotnie młodej osobie, tel. 56-79-79. 24183  
M-2 kupię, 57-00-74.

**ROZNE**  
POZYCZYĆ 25 mln na okres 6 miesięcy. Ode- dam z procentem. Tere- dam Makowska, 83-200 Sta- rogard Gd., Kościuszki 92-2. 21784  
**NAUKA**  
JEZYK angielski - dzieci, młodzież, język szwedzki. Centrum Gdyni, tel. 23-20-78. 25215  
JEZYK polski. 24-06-88 „JOLKA” kursy kat. „B”, 31-34-96, 31-36-64, 39-04-17. 10780  
FIZYKA na medycynę, tel. 57-94-58. 11014  
FIZYKA dla licealistów, tel. 57-94-58. 11013  
MATEMATYKA, 57-41-46. G-28661  
ASYSTENT - matematyka, fizyka chemia, 52-32-48. G-29444  
PRAWO jazdy kat. „B”, tel. 32-11-39. G-29244  
ASTAR - kursy anglo- hiszpańskiego, 20-50-63, 20-56-55. 25236  
POLSKI - 21-77-60 25260

**LEKARSKIE**  
ALKMED - domowe le- czenie, stanów psokabo- lowych, specjalista, espe- ral, dyskrecja, 41-42-44.  
PSYCHIATRY, 31-58-20. 10937  
**ZGUBY**  
AKADEMIA Medyczna w Gdańsku unieważnia legi- tymację studencką nr 16024 VI - Jarosław Jaro- szek 21792

**PRACA**  
ULGĘ celną, sprzedam, 25-04-56. 24076  
HURTOWNIA „IGA” ofe- ruje odzież koreańską, tajlandzką, turecką, indy- ską, ceny konkurencyjne. Ptasia 5c, tel. 39-47-42. G-29224  
LUCZNIKI LZ3, Overlook, krajarka taśmowa, kra- jarki ręczne, szafki proca- wnicze, podszewka zamki, nici, taśma samo- szcząpną, inne dodatki tania z powodu likwidacji zakładu, tel. 57-52-29. G-29419  
CEGLE pełną kl. 100 z dostawą z CEGIELNI STARZYNO, tel. 73-87-12 - u producenta najtaniej.  
KUPIĘ  
KUPIĘ 1 ha ziemi - Trój- miasto. 41-40-11 w 81. A-10883  
DOM, mieszkanie 3-4 po- kojowe w Sztumie, tel. 23-19 po 17. E-15733  
ZŁOM metali, kolorowych, 51-80-36. 10940  
OBLIGACJE, 71-23-83. 24014  
KAZDA ilość złomu kolo- rowego, tel. 51-02-48 od- bior własnym transpor- tem. G-29377

**USLUGI**  
NAPRAWA łodówek za mrazek - NAJTA- NIEJ. 51-44-68.  
DOBRA RADA dla ob- gryzających - przedtuz- zanie, modelowanie, deko- rowanie poznańki. tel. 20-45-17. 22160.  
KRATY, zabudowy, bra- my, drzwi melatowe, tel. 52-44-44. 20875  
DRZWI dodatkowe, har- manijkowe, zabezpiecze- nie, zamki atestowane - różne Płwna 19/21 - 31-60-48. 20783  
AUTOALARMY - 31-35-13. 20805  
SKLEP  
Gdańsk-Ortowa, ul. Grun- waldzka 488 52-05-53 8.30 - 16.30 13090  
REKLAMY na samocho- dach, witrynach, świet- nej malerstwo reklamo- we. Znaki graficzne. tel. 41-30-84 - 11-19 21867  
HYDRAULICZNE, 32-65-24. 21849  
KAFELKOWANIE 31-42-34, w 18. 20956  
NAPRAWA łodówek za mrazek, 22-35-25.  
AUTOALARMY, 52-14-04. 20484  
TELEFAXY, telefony PANASONIC Ogólnopolski, radiowy system przywoławczy POLPAGER 31-67-56. 20723  
ANTENY, 43-47-46.  
ZALUZJE - Janżał, 32-06-10. 20501  
ZALUZJE „ARSA”, 23-16-21. 22553  
ANTENY, 20-37-97. 12994  
PRALKI, 41-76-71.  
TELEWIZYJNE 31-47-70.  
HYDRAULICZNE 32-98-56. G-28606  
DOMOFONY „AREX” 31-66-66. G-26472  
ZALUZJE, 52-19-92.  
WIDEOFILMOWANIE 52-35-19. G-29564  
CZYSZCZENIE dywanów, tapicerki, 52-35-19.  
ALARMY, anteny, 31-56-02. 20814  
PRALKI naprawa, elektro- instalatorstwo 23-74-27, 23-34-82. 21929  
ROBOTY murarskie-tyń- karskie, malowanie, tpe- towanie, boazerie, elek- tryczne, sprzątkanie, 31-05-63. 20824

**BALTUR**  
Sopot ul Chrobrego 3 tel. 51-64-44, 51-79-37  
● przewozy - komforto- we autokary - Niemcy, Benelux, Włochy, Hiszpa- nia, Francja, Anglia, Aus- tria,  
● wycieczki - Berlin, Wiedeń, Kaliningrad,  
● wynajem autokarów  
● wycasy - odeduzdza- ce, świętoco-sylwestro- we w Jastrzębiej Górze,  
● kursy angielskiego w Londynie dla biznesme- nów,  
● ubezpieczenia - oso- biste - komunikacyjne,  
● ksero, laminowanie do kumentów.  
FIRMA remontowo-budo- wlna (wszelkie specjalu- zności) oferuje usługi w zakresie:  
- budowy i remontów o- biektów (także zabytko- wych i sakralnych)  
- adaptacji na działal- ność handlową i usługową  
- wystrój wnetrz (projekt- y i zlecenia)  
Zabezpieczenie finanso- we.  
„Bustall” 83-250 Skarsze- wy, ul. Św. Jana 6-1 tel. 69-88 22-94. 11042

POMIESZCZENIA na bar, kawiarnię (inne) Dzierża- żno przy zrosie Gdańsk- Kartuzi wydzierżawie, 52-37-83. G-29147  
S.C. Kancelaria Prawnic- za Gdynia, Świętojańska 3 Oferuje usługi prawne w szerokim zakresie, Zaka- dzenia, obsługę, likwidac- cję podmiotów gospodar- czych. Obrót nieruchomo- ściami. 20-25-78, 10.00 -18.00. G-29075

LIKWIDATOR Spoleczne- go Przedsiębiorstwa Pro- dukcyjno-Usługowego „Bu- dowlani” spółka z o.o. w Gdańsku, ul. D. Chodo- wieckiego 7 zawiadamia o otwarciu likwidacji spół- ki wzywając jednocześnie wszystkich wierzycieli do zgłoszenia wierzytelności w terminie do 31 grudnia 1991 r. G-29075

# BANK

## GOSPODARKI ŻYWNOSCIOWEJ

Oddział Wojewódzki w Gdańsku  
ul. Bogusławskiego 2 (obok Złotej Bramy)  
(b. PAŃSTWOWY BANK ROLNY i b. BANK ROLNY)

### UPRZEJMI INFORMUJE

ze z dniem 18.09.1991 roku oprocentowanie zmienne w stosunku rocznym wynosi:

**A. ŚRODKÓW PIENIĘŻNYCH**

Wkładów pieniężnych na każde żądanie 14 proc.  
Środków na rachunkach oszczędnościowo-rozliczeniowych 16 proc.  
Środków na rachunkach bieżących 13 proc.

2. Wkładów i lokat terminowych, oraz depozytów termino- wych także na okaziciela, na okres:

- / 3 miesięcy ..... 39 proc.
- 4 miesięcy ..... 41 proc.
- 5 miesięcy ..... 43 proc.
- 6 miesięcy ..... 45 proc.
- 9 miesięcy ..... 47 proc.
- 12 miesięcy ..... 49 proc.
- 24 miesięcy ..... 54 proc.
- 36 miesięcy ..... 59 proc.
- 48 miesięcy ..... 63 proc.
- 60 miesięcy ..... 66 proc.

Wkłady terminowe i depozyty osób fizycznych wnoszone jedno- razowo w kwocie co najmniej 25 mln zł oraz lokaty podmiotów go- spodarczych w kwocie co najmniej 750 mln zł oprocentowane są dodatkowo o 2 proc.  
Ponadto wkłady terminowe i depozyty osób fizycznych wnoszo- ne jednorazowo w kwocie co najmniej 75 mln zł oprocentowane są dodatkowo o dalsze 2 proc.

**B. KREDYTÓW**

1. Podmiotów gospodarczych 45 proc.  
Jednocześnie informujemy, że powyższe dotyczy także naszego  
**ODDZIAŁU OPERACYJNEGO**  
w Starogardzie Gdańskim przy ul. Zielonej 16. K-4304

**STOCZNIA TCZEW Spółka z o.o.**  
w Tczewie, ul. Czatkowska 2a

**OFERUJE WYKONANIE**  
- konstrukcji aluminiowych wszelkiego typu, z materiału własnego i powierzzonego  
- terminy realizacji i cena - do uzgodnienia  
Gwarantujemy bardzo dobrą jakość naszych usług.  
Szczegółowe informacje o warunkach wykonania można uzyskać pod numerami:  
- telefonu - 31-22-01 wewn. 233  
- faxu - 31-30-08  
- telexu - 512277 R-1235

**ZARZĄD ELEWACJI GDAŃSK - SPÓŁKI AKCYJNEJ**  
z siedzibą w Gdańsku  
**ZAWIADAMIA AKCJONARIUSZY**  
ze zgodnie z art. 396 Kh i § 20 statutu spółki w dniu 29 listopada 1991 r. o godz. 13.00 w Gdańsku przy ul. Dąbrowszczyaków 33 (ośrodek szkolenia)  
**odbędzie się nadzwyczajne walne zgromadzenie akcjonariuszy**

z następującym porządkiem obrad:  
1. wybór przewodniczącego  
2. przyjęcie porządku obrad zgromadzenia  
3. informacja o stanie gospiarki spółki  
4. wybór uzupełniających członków rady nadzorczej  
5. ustalenie wynagrodzenia dla członków rady nadzorczej  
6. podjęcie uchwał dot. zmian statutu spółki a mianowicie:  
a. § 1 nadając mu brzmienie: „Elewacje - Spółka Akcyjna działa na podstawie przepisów kodeksu handlowego oraz nin. statutu”  
b. § 2 nadając mu brzmienie: „Firma Spółki brzmi: - Elewacje - Spółka Akcyjna”  
c. § 12 nadając mu brzmienie: „Akcje mogą być zbywalne tylko za zezwoleniem rady nadzorczej, która najpóźniej w terminie 3 miesięcy od zgłoszenia akcji do zbycia wskazuje nabywcę o ile wcześniej nie uczyni tego zbywca akcji”. Dotychczasowi akcjonariusze mają pierwszeństwo w nabywcu akcji”  
d. § 15 nadając mu brzmienie: „Akcje są umarzone w przypadku śmierci akcjonariusza. Wypłata umorzonej akcji nastąpi w okresie 3 miesięcy po zatwierdzeniu bilansu za dany rok w wartości nominalnej i dywidendy przypadającej za okres do umorzenia akcji. W zamian akcji umorzonych spółka przez losowanie wydawać będzie akcje użytkowe.  
e. § 16 nadając mu brzmienie: „Umorzone akcje wypłacane są z yku- lub funduszu rezerwowego.  
f. § 17 skreślając jego treść w brzmieniu jak dot. § 1 g. § 25 nadając mu brzmienie: „Spółka tworzy następujące fundusze: zapasowy i rezerwowy.” G-30542

**LIKWIDATOR Fabryki Maszyn Rolniczych „AGROMET” w Malborku**  
**OGŁASZA PRZETARG NIEOGRODICZNY na sprzedaż:**

1. samochód m-ki Kamaz 5320, nr rej. ELK 866C, rb. 1979, cena wyw. - 18 mln zł
2. samochód m-ki Polonez, nr rej. ELB 883G, rb. 1989, cena wyw. - 27 mln zł
3. przedmioty nietykalne typu:  
- praski, sprzątki, przycinarki, przyrządy do prostowania blach, stół probiezcy do pomp wtryskowych, stół spawalnicy

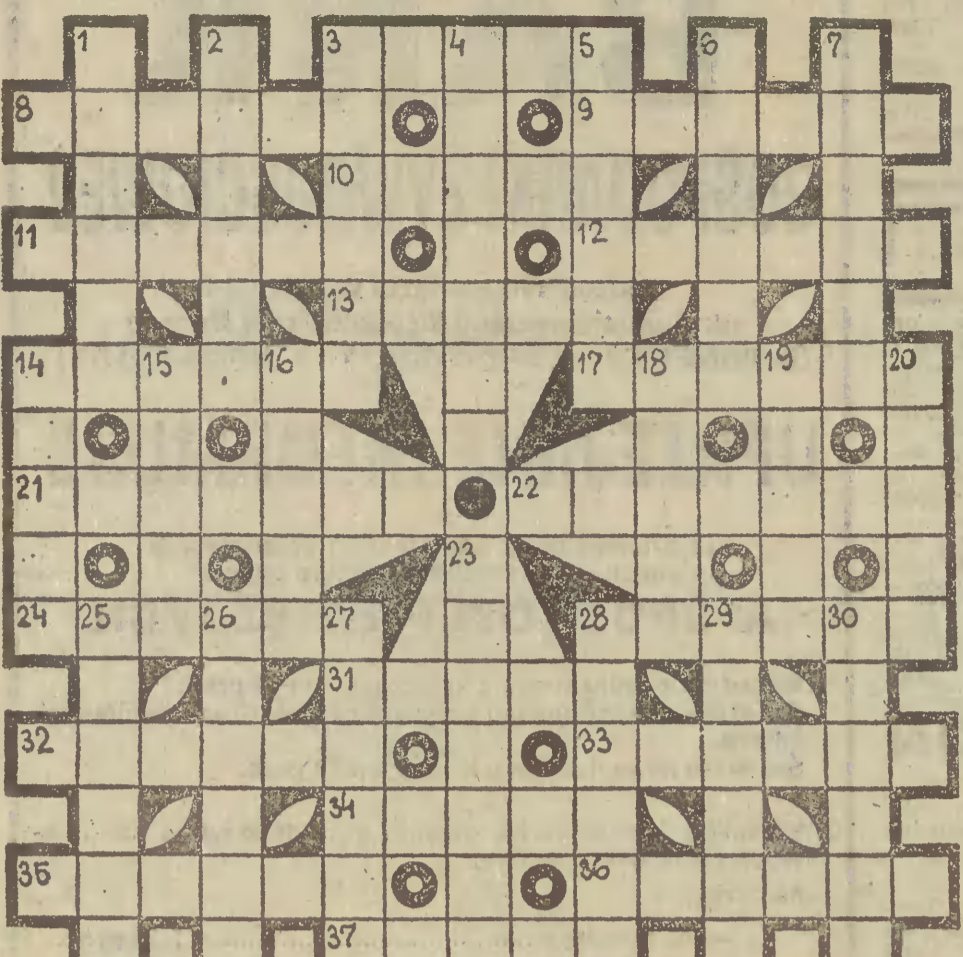
Przetarg odbędzie się w dniu 22.11.1991 r. na terenie przedsiębior- stwa o godz. 10.  
Ewentualny II przetarg wyznaczony na godz. 11 tego samego dnia. Wadium w wysł. 10 proc. ceny wywoławczej należy wpłacić w dniu przetargu do godz. 9 w kasie przedsiębiorstwa.  
Zastrzegamy sobie prawo unieważnienia lub odwołania przetargu bez podania przyczyn. E-15757

**LIKWIDATOR Spoleczne- go Przedsiębiorstwa Pro- dukcyjno-Usługowego „Bu- dowlani” spółka z o.o. w Gdańsku, ul. D. Chodo- wieckiego 7 zawiadamia o otwarciu likwidacji spół- ki wzywając jednocześnie wszystkich wierzycieli do zgłoszenia wierzytelności w terminie do 31 grudnia 1991 r. G-29075**

**Przedsiębiorstwo Handlowe „BRAWEX” Braniewo, Wiejska 1-1 tel. 0 (506) 20-56, 35-47**

**POSZUKUJE**  
magazynu ogrzewanego na terenie Trójmiasta 300-500 m kw. 15759

Krzyżówka z zodiakiem



POZIOMO: 3) przy kleszeni... 6) ósmy stopień gamy... 9) nauzczytelny język obcego...

ROZWIĄZANIE KRZYŻÓWKI Z MARLINEM POZIOMO: umiar, asiat...

SOBOTA, 9.11. RTL PLUS: 8.00 - Konfetti... 13.05 Teenage Mutant Hero Turtles...

PONIEDZIAŁEK, 11.11. RTL PLUS: 9.00 Der Engel kehrt zuruck... 13.05 Ein Vater zuviel...

WTOREK, 12.11. RTL PLUS: 9.00 Der Engel kehrt zuruck... 13.05 Ein Vater zuviel...

NIEDZIELA, 10.11. RTL PLUS: 8.00 Li-La Lou nebar... 11.00 Die Woche... 13.05 Ein Vater zuviel...

Przyda się każda rycina

obraz i fotografia

„Wnętrza portowe”

Centralnym Muzeum Morskim swoją przygodę z... wiania w salach Żurawia... wstawy stałej pokazującej funkcjonalność portu gdańskiego...

Obecnie dyrekcja muzeum interesuje wszystko co jest związane z tymi tematami. Po nieważ stan posiadania muzeum z tego zakresu jest jeszcze niepełny, zwraca się ono do społeczeństwa z prośbą o pomoc w jego uzupełnieniu...

W tym wypadku muzeum liczy na społeczeństwo, wsparcie i pomoc w gromadzeniu fotografii. Mogą to być wszystkie zdjęcia i pocztówki związane z tym tematem i wykonane do 1939 r. Osoby dysponujące zbiorami proszone są o kontakt z Centralnym Muzeum Morskim...

Salon operowy

Artyści Opery Bałtyckiej ujęli bardzo szeroko, przy okazji premier, w programie koncertowym, na bis. Proponują spędzenie niedzielnego popołudnia 10.11. przy dwóch koncertach...

WYCIĘCZKA PIĘSZA

12 km o godz. 16 w sal 25 Pałacu Młodzieży w Gdańsku przy ul. Ogarniej 56 rozpocznie się kurs przygotowujący do egzaminu na kartę rowerową...

EGZAMIN NA KARTĘ ROWEROWĄ

12 km o godz. 16 w sal 25 Pałacu Młodzieży w Gdańsku przy ul. Ogarniej 56 rozpocznie się kurs przygotowujący do egzaminu na kartę rowerową...

WIELKIEJ BRITANII W WADZE JUNIOR-CIEŻKIEJ, 0.00 Bilard

19.30 Wiadomości 20.00 Poiskie ZOO 20.15 Telefon Butterfield 8'

SOBOTA

PROGRAM I 7.35 Wszystko o dziecko 8.00 Wiadomości 8.10 Rynek - Agro 8.40 Na zdrowie 9.00 Ziaro - program red. katolickiej

PROGRAM II

9.00 Magazyn telewizyjny śnia daniowej 9.30 Głaski Jacka Strada 10.00 CNN 10.10 Magazyn telewizyjny śnia daniowej

PROGRAM III

9.00 Magazyn telewizyjny śnia daniowej 9.30 Głaski Jacka Strada 10.00 CNN 10.10 Magazyn telewizyjny śnia daniowej

NIEDZIELA

PROGRAM I 8.00 Tydzień 9.00 Telekanal 10.00 Język angielski dla dzieci (26)

PROGRAM II

7.30 Przegląd tygodnia (dla niesłyszących) 8.00 Dla dzieci: Ulica Sezamkowa 9.00 Film dla niesłyszących: „Rzykocin” (3) - serial prod. ana.

PROGRAM III

8.00 Tydzień 9.00 Telekanal 10.00 Język angielski dla dzieci (26) 10.05 „Chłopiec z Andromedy” (3) - serial 10.30 „Al Kibla - kierunek na Mekkę” (9) - serial 11.00 Notowania, czyli co się opłaca rolnikom? 11.25 Koncert żywe 11.55 Zolnierze nieznani - program dok.

Co, gdzie, kiedy?.. Co, gdzie, kiedy?..

Zbysław Marek Maciejewski, Marek Model - malarstwo; Galeria Promocyna - Marek Model - malarstwo; Galeria Muzeum M. Gdyni, Pawłowi Wstawowi... W Gdańsku: Narodowe sob. niedz. g. 9-15; Archeologiczne sob. niedz. w g. 10-15; Historii m. Gdańsk...

SOBOTA

Rybicka promowa pociąg w p. 8.55, 9.25, 11.00, 11.55. PROGRAM LOKALNY 8.00 - Weekendowe... 8.30 - Reklama 8.35 - Radio kierowców...

PONIEDZIAŁEK

Rybicka promowa pociąg w p. 8.55, 9.25, 11.00, 11.55. PROGRAM LOKALNY 8.00 - Radio BBC... 8.30 - Dzień z Goldem...

SOBOTA

Rybicka promowa pociąg w p. 8.55, 9.25, 11.00, 11.55. PROGRAM LOKALNY 8.00 - Radio BBC... 8.30 - Dzień z Goldem...

PONIEDZIAŁEK

Rybicka promowa pociąg w p. 8.55, 9.25, 11.00, 11.55. PROGRAM LOKALNY 8.00 - Radio BBC... 8.30 - Dzień z Goldem...

SOBOTA

Rybicka promowa pociąg w p. 8.55, 9.25, 11.00, 11.55. PROGRAM LOKALNY 8.00 - Radio BBC... 8.30 - Dzień z Goldem...

PONIEDZIAŁEK

Rybicka promowa pociąg w p. 8.55, 9.25, 11.00, 11.55. PROGRAM LOKALNY 8.00 - Radio BBC... 8.30 - Dzień z Goldem...

SOBOTA

Rybicka promowa pociąg w p. 8.55, 9.25, 11.00, 11.55. PROGRAM LOKALNY 8.00 - Radio BBC... 8.30 - Dzień z Goldem...

PONIEDZIAŁEK

Rybicka promowa pociąg w p. 8.55, 9.25, 11.00, 11.55. PROGRAM LOKALNY 8.00 - Radio BBC... 8.30 - Dzień z Goldem...

SOBOTA

Rybicka promowa pociąg w p. 8.55, 9.25, 11.00, 11.55. PROGRAM LOKALNY 8.00 - Radio BBC... 8.30 - Dzień z Goldem...

PONIEDZIAŁEK

Rybicka promowa pociąg w p. 8.55, 9.25, 11.00, 11.55. PROGRAM LOKALNY 8.00 - Radio BBC... 8.30 - Dzień z Goldem...