



12. 11. 1926 - 10. 11. 1926

POLSKIE MORZE

Proszę nie
wycinać
okładki

GDYNIA
PUCK
HEL
RWA



INFORMATOR
WYBRZEŻA
MORSKIEGO

ROK 1926

WYDAWNICTWO ODDZIAŁU LIGI
MORSKIEJ TRZECZNEJ W GDYNI

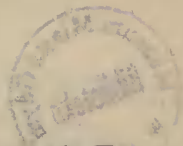
	Styczeń	Luty	Marzec
N.	3 10 17 24 31	7 14 21 28	7 14 21 28
P.	4 11 18 25	1 8 15 22	1 8 15 22 29
W.	5 12 19 26	2 9 16 23	2 9 16 23 30
Ś.	6 13 20 27	3 10 17 24	3 10 17 24 31
C.	7 14 21 28	4 11 18 25	4 11 18 25
P.	8 15 22 29	5 12 19 26	5 12 19 26
S.	9 16 23 30	6 13 20 27	6 13 20 27
	Kwiecień	Maj	Czerwiec
N.	4 11 18 25	2 9 16 23 30	6 13 20 27
P.	5 12 19 26	3 10 17 24 31	7 14 21 28
W.	6 13 20 27	4 11 18 25	1 8 15 21 29
Ś.	7 14 21 28	5 12 19 26	2 9 16 23 30
C.	1 8 15 22 29	6 13 20 27	3 10 17 24
P.	2 9 16 23 30	7 14 21 28	4 11 18 25
S.	3 10 17 24	1 8 15 22 29	5 12 19 26
	Lipiec	Sierpień	Wrzesień
N.	4 11 18 25	1 8 15 22 29	5 12 19 26
P.	5 12 19 26	2 9 16 23 30	6 13 20 27
W.	6 13 20 27	3 10 17 24 31	7 14 21 28
Ś.	7 14 21 28	4 11 18 15	1 8 15 22 29
C.	1 8 15 22 29	5 12 19 26	2 9 16 23 30
P.	2 9 16 23 30	6 13 20 27	3 10 17 24
S.	3 10 17 24 31	7 14 21 28	4 11 18 25
	Październik	Listopad	Grudzień
N.	3 10 17 24 31	7 14 21 28	5 12 19 26
P.	4 11 18 25	1 8 15 22 29	6 13 20 27
W.	5 12 19 26	2 9 16 23 30	7 14 21 28
Ś.	6 13 20 27	3 10 17 24	1 8 15 22 29
C.	7 14 21 28	4 11 18 25	2 9 16 23 30
P.	1 8 15 22 29	5 12 19 26	3 10 17 24 31
S.	2 9 16 23 30	6 13 20 27	4 11 18 25

INFORMATOR
WYBRZEŻA MORSKIEGO



POLSKIE MORZE

Informator



INFORMATOR WYBRZEŻA MORSKIEGO

Cena 2 zł

G D Y N I A, 1 9 2 6

REDAKTOR I WYDAWCA:

ODDZIAŁ LIGI MORSKIEJ I RZECZNEJ W GDYNI.



2693/Mz

D 67/76

WSZELKIE PRAWA AUTORSKIE ZASTRZEŻONE.

OD REDAKCJI

Motto: „Cudze chwalicie swego nie znacie,
Sami nie wiecie co posiadacie”.

Niema chyba Polaka, któryby z uczuciem dumy nie wspominał o Polskim Wybrzeżu.

Chęć poznania własnego morza ściąga doń rokrocznie dziesiątki tysięcy letników.

Dla nich w pierwszym rzędzie podjęliśmy to wydawnictwo. Ale na myśli mieliśmy również tych wszystkich, którzy nie mając możności widzenia Wybrzeża chcieliby się o niem coś bliższego dowiedzieć.

Pragniemy przy podaniu wskazówek praktycznych, poinformować naszych czytelników o tem, czem jest to Wybrzeże, co zostało już dlań zrobione a co jeszcze zrobić potrzeba.

Zdajemy sobie sprawę z tego, że nasze wydawnictwo, które chcemy odnawiać corocznie, posiada w r. b. wiele braków, nie mniej jednak odczuwana powszechnie potrzeba takiego informatora skłoniła nas do zebrania szeregu wiadomości i oddania ich, choćby w tych skromnych ramach, do użytku Szanownych Czytelników.

Redakcja.

SPIS RZECZY.

	Str.
Od Redakcji	V
Dział I. Komunikacje	1
1. Rozkład jazdy kolejowej	
a) pociągi dalekobieżne	3
b) pociągi lokalne.	8
2. Rozkład lotów	16
3. Taryfa pocztowo-telegraficzna	17
4. Telefony Wybrzeża (wyciąg)	23
Dział II. Gdańsk wraz z planem miasta	27
1. Przepisy paszportowe, dewizowe i celne w prze- jeździe między Polską a Gdańskiem	29
2. Przewodnik po Gdańsku	31
Dział III. Informacje dla letników i miejscowe adresy	37
1. Informacje ogólne	39
2. Gdynia i okolica	41
3. Puck i okolica	49
4. Półwysep Hel	53
5. Odezwa komisji klimatycznej	56

Dział IV. Osobliwości Wybrzeża	57
1. Budowa portu w Gdyni wraz z planem portu	59
2. Ruch okrętów w Gdyni	62
3. Rybołówstwo	65
4. Ochrona przyrody na Wybrzeżu	69
5. Wycieczki po Wybrzeżu	70
a) Orłowo	70
b) Gdynia	71
c) Puck	73
d) Wejherowo	73
e) Rozewie, Jastrzębia Góra, Karwia	74
f) Półwysep Hel	76
g) Miejscowości wycieczkowe na terytorjum W. M. Gdańska	78

Dział V. Znaczenie morza dla Polski (Mapa Wybrzeża)	81
--	-----------



DZIAŁ I.

Komunikacje.

1. Rozkład jazdy kolejowej:
 - a) pociągi dalekobieżne,
 - b) pociągi lokalne.
2. Rozkład lotów Polskiej Linji Lotniczej Aerolot S. A.
3. Taryfa pocztowo-telegraficzna.
4. Telefony Wybrzeża (wyciąg).

1. Rozkład jazdy.

(Ważny od 15 maja 1926)

a) pociągi dalekobieżne, przybývające z głębi Kraju na Wybrzeże.

Warszawa — Toruń — Bydgoszcz — Tczew — Gdańsk — Wybrzeże
i z powrotem.

Posp. Nr 401		Osob. Nr 413		Rodzaj i Nr pociągu		Posp. Nr 402		Osob. Nr 414	
Godz. przyj.	Godz. odjazdu	Godz. przyj.	Godz. odjazdu	S T A C J A		Godz. przyj.	Godz. odjazdu	Godz. przyj.	Godz. odjazdu
—	10.55	—	19.00	Warszawa Gł.		18.25	—	9.30	—
15.19	15.26	1.43	1.53	T o r u ń		13.40	13.52	3.10	3.24
16.08	16.23	2.56	3.27	Bydgoszcz		12.48	12.58	1.45	2.08
17.10	17.14	4.34	4.42	Laskowice		11.57	12.02	0.32	0.39
18.22	18.52	6.19	7.07	T c z e w		10.18	10.48	22.22	22.54
19.22	19.38	7.45	—	G d a ń s k		9.31	9.50	—	21.47
19.55	19.56	—	—	S o p o t y		9.13	9.15	—	—
20.02	20.03	—	—	M. K a c k		9.06	9.07	—	—
20.09	20.23	—	—	G d y n i a		8.51	9.01	—	—
20.42	20.45	—	—	R e d a		8.32	8.34	—	—
21.16	—	—	—	P u c k		—	8.05	—	—

Warszawa — Łow — Laskowice — Tczew — Gdańsk — Gdańsk — Wybrzeże
i z powrotem.

Posp. Nr 601		Osobowy Nr 611 ¹⁾		Rodzaj i Nr pociągu		Posp. Nr 602		Osobowy Nr 612 ²⁾	
Godz. przyj.	Godz. odj.	Godz. przyj.	Godz. odj.			Godz. przyj.	Godz. odj.	Godz. przyj.	Godz. odj.
—	23.40	—	20.55	S T A C J A		6.35	—	10.10	—
2.10	2.12	0.09	0.11	W a r s z a w a		3.54	3.56	6.28	6.33
2.21	2.30	0.21	0.31	M ł a w a		3.34	3.44	6.08	6.19
5.30	5.40	3.19	3.29	I ł o w o		0.42	0.51	2.43	2.53
6.12	6.30	4.03	4.23	G r u d z i ą d z		23.52	0.10	1.48	2.09
7.40	8.07	5.42	6.25	L a s k o w i c e		22.09	22.41	23.52	0.28
8.37	—	6.59	7.10	T c z e w		—	21.37	23.08	23.18
—	—	7.28	7.32	G d a ń s k		—	—	22.50	22.52
—	—	7.40	7.41	S o p o t y		—	—	22.42	22.43
—	—	—	—	M. K a c k		—	—	—	—

—	—	7.48	8.03	G d y n i a	—	—	22.22	22.35
—	—	8.11	8.12	C h y l o n j a	—	—	22.14	22.15
—	—	8.20	8.21	R u m j a	—	—	22.05	22.06
—	—	8.27	8.40	R e d a	—	—	21.57	21.59
—	—	9.17	9.27	P u c k	—	—	21.11	21.22
—	—	9.39	9.40	S w a r z e w o	—	—	20.58	20.59
—	—	9.53	9.56	W i e l k a W i e ś	—	—	20.37	20.38
—	—	10.08	10.09	C h a ł u p y	—	—	20.23	20.24
—	—	10.19	10.20	K u ź n i c a	—	—	20.12	20.13
—	—	10.32	10.35	J a s t a r n i a B ó r	—	—	19.52	19.55
—	—	11.00	—	H e l	—	—	—	19.25

¹⁾ kursuje od 16.VI — 16.IX

²⁾ kursuje od 17.VI — 17.IX.

Kraków — Katowice — Poznań — Gdańsk — Gdańsk i z powrotem.

Pospieszny Nr 1401		Rodzaj i Nr pociągu		Pospieszny Nr 1402	
Godz. przyj.	Godz. odj.	S	T A C J A	Godz. przyj.	Godz. odj.
—	19.55	≡	K r a k ó w	9.45	—
21.40	21.52		K a t o w i c e	7.53	8.05
4.15	4.35		P o z n a ń	0.55	1.10
6.59	7.10		B y d g o s z c z	22.00	22.12
7.56	8.02		L a s k o w i c e	21.09	21.13
9.05	9.30		T c z e w	19.28	19.56
9.58	—	∩	G d a ń s k	—	19.00

Gniezno — Kartuzy — Kokoszki — Gdynia — Puck i z powrotem.

Osobowy Nr 1611/4		Rodzaj i Nr pociagu		Osobowy Nr 1612/3		
Godz. przyj.	Godz. odj.	S	T A C J A	Godz. przyj	Godz. odj.	
—	6.50	Poznań				—
—	9.00	Gniezno				—
11.20	11.30	Nakło				19.40
17.53	18.03	Kartuzy				12.55
18.53	18.54	Kokoszki				11.58
19.11	19.12	Osowa				11.40
19.19	19.20	Wielki Kack				11.28
19.38	19.40	Gdynia				11.07
20.44	—	Puck				—

Poc. Puck — Gniezno z wagonami 2 i 3 kl. do Poznania kursuje od 15.VI—15.IX.
 Poc. Gniezno — Puck z wagonami 2 3 kl. z Poznania kursuje od 15.VI — 15.IX.

b) Pociągi lokalne

Gdańsk — Reda —

Rodzaj i Nr pociągu	O.	O.	O.	O.	O.	O.	O.	O.	O.	P.
	129 ¹⁾	141	3451	611	111 ¹⁾	125 ²⁾	241 ¹⁾ 5329	117	5327	101
Stacje	godz.	godz.	gopz.	godz.	godz.	godz.	godz.	godz.	godz.	godz.
Gdańsk ↗	1 25	5 51	—	7 10	7 55	9 05	10 05	11 18	—	11 58
Gdańsk-Wrzeszcz .	—	—	—	—	—	—	—	—	—	—
Oliwa	—	—	—	—	—	—	—	—	—	—
Sopoty	1 45	6 10	—	7 32	8 11	9 28	10 23	11 35	—	12 14
Kack-Maty	1 53	6 18	—	7 41	8 17	9 36	10 31	11 43	—	—
Gdynia p.	2 00	6 24	—	7 48	8 23	9 42	10 37	11 49	—	12 23
Gdynia o.	2 10	6 38	—	8 03	8 36	9 55	—	12 01	—	12 24
Chylonia	2 22	6 46	—	8 12	8 55	10 02	—	12 09	—	—
Rumja-Zagórze . .	2 31	6 54	—	8 21	9 04	10 09	—	12 22	—	—
Reda p. ↘	2 38	6 59	—	8 27	9 09	10 14	—	12 28	—	—
Węjherowo p. . . .	2 53	7 16	—	—	9 21	10 28	—	13 00	—	12 44
Reda o. ↗	—	—	7 04	8 40	do	10 25	—	—	12 33	do
Rekowo	—	—	7 16	8 51	Berlina	10 36	—	—	12 44	Berlina
Mrzezino	—	—	7 27	9 01	—	10 46	—	—	12 54	—
Zelistrzewo	—	—	7 35	9 07	—	10 53	—	—	13 01	—
Puck p. ↘	—	—	7 46	9 17	—	11 03	—	—	13 11	—
Krokowo p.	—	—	—	10 59	—	13 54	—	—	—	—
Puck o. ↗	—	—	—	9 27	—	11 10	11 55	—	—	—
Swarzewo p.	—	—	—	9 39	—	11 22	12 07	—	—	—
Swarzewo o.	—	—	—	9 40	—	11 23	12 15	—	—	—
Wielka Wieś (Hel)	—	—	—	9 56	—	11 37	12 30	—	—	—
Chałupy	—	—	—	10 09	—	11 50	12 43	—	—	—
Kuźnica (Hel) . . .	—	—	—	10 20	—	12 01	12 54	—	—	—
Jastarnia	—	—	—	10 35	—	12 14	13 07	—	—	—
Hel p. ↘	—	—	—	11 00	—	12 39	13 32	—	—	—

¹⁾ Kursuje od 15.VI — 15.IX.

²⁾ Na odcinku Puck — Hel kursuje tylko od 15.V — 14.VI.1926 i od 16.IX — 14.V.1927 i tylko we wtorki i soboty.

³⁾ Kursuje od 15.V — 14.VI.1926 i od 16.IX — 14.V.1927 r.

⁴⁾ Na odcinku Puck — Hel kursuje od 15.VI — 15.IX.

na Wybrzeżu.

— Puck — Hel.

O. 243 ¹⁾	O. 143	O. 3453	O. 5321 ¹⁾	O. 113	O. 3455	O. 127	O. 3433	O. 5351 ³⁾	O. 1615 ¹⁾	O. 401 ⁴⁾	O. 3457 ²⁾	O. 245 ¹⁾	O. 145
godz.	godz.	godz.	godz.	godz.	godz.	godz.	godz.	godz.	godz.	godz.	godz.	godz.	godz.
12 20	13 03	—	—	15 27	—	17 38	—	—	—	19 38	—	21 18	22 30
—	—	—	—	—	—	—	—	—	—	—	—	—	—
12 39	13 23	—	—	15 47	—	17 54	—	—	—	19 56	—	21 28	22 51
12 47	13 31	—	—	15 56	—	18 01	—	—	—	20 03	—	21 46	22 59
12 53	13 37	—	—	16 03	—	18 07	—	—	—	20 09	—	21 52	23 05
—	13 48	—	—	16 18	—	18 22	—	—	19 40	20 23	—	—	23 23
—	13 56	—	—	16 27	—	18 30	—	—	19 47	—	—	—	23 31
—	14 04	—	—	16 36	—	18 38	—	—	19 54	—	—	—	23 39
—	14 09	—	—	16 42	—	18 44	—	—	20 00	20 42	—	—	23 45
—	14 20	—	—	16 56	—	19 06	—	—	21 03	21 03	—	—	23 57
—	—	14 45	—	do Berlina	17 30	—	19 00	—	20 09	20 45	21 25	22 05	—
—	—	14 56	—	—	17 42	—	19 12	—	20 19	—	21 38	22 18	—
—	—	15 07	—	—	17 53	—	19 22	—	20 26	—	21 49	22 29	—
—	—	15 15	—	—	18 01	—	19 30	—	20 35	—	21 58	22 38	—
—	—	15 25	—	—	18 12	—	19 40	—	20 44	21 16	22 09	22 49	—
—	—	—	—	—	19 35	—	21 18	—	23 25	23 25	—	—	—
—	—	—	15 32	—	—	—	—	20 05	21 25	—	—	—	—
—	—	—	15 44	—	—	—	—	20 19	21 39	—	—	—	—
—	—	—	15 45	—	—	—	—	20 20	21 40	—	—	—	—
—	—	—	16 02	—	—	—	—	20 39	21 56	—	—	—	—
—	—	—	16 15	—	—	—	—	20 54	22 11	—	—	—	—
—	—	—	16 26	—	—	—	—	21 07	22 24	—	—	—	—
—	—	—	16 39	—	—	—	—	21 27	22 44	—	—	—	—
—	—	—	17 01	—	—	—	—	21 54	23 11	—	—	—	—

Bezpośrednie pociągi Nr 401 Warszawa — Puck przez Toruń. Nr 611 Warszawa — Hel przez Działdowo z wagonami I—III kl. do Krokowa i syp. wag. do Pucka kurs. tylko 15.VI — 15.IX. Nr 1615 Gniezno — Puck z wagonami II i III kl. z Poznania.

Bezpośrednie wagony II — IV kl. 15.VI — 15.IX Gdańsk — Hel wzgl. Krokowo poc. Nr 125.

Hel — Puck —

Rodzaj i Nr pociągu	O. 146 ¹⁾	O. 3452	O. 128	O. 5352	P. 402	O. 130	O. 1616 ²⁾	O. 142	O. 242 ¹⁾
Stacja	godz.	godz.	godz.	godz.	godz.	godz.	godz.	godz.	godz.
Hel o. ↕	—	—	—	5 30	—	—	—	—	—
Jastarnia	—	—	—	6 06	—	—	—	—	—
Kuźnica (Hel)	—	—	—	6 29	—	—	—	—	—
Chałupy	—	—	—	6 42	—	—	—	—	—
Wielka Wieś (Hel)	—	—	—	7 00	—	—	—	—	—
Swarzewo p. ↓	—	—	—	7 22	—	—	—	—	—
<i>Krokowo p.</i>	—	—	—	10 59	—	—	—	—	—
Swarzewo o. ↕	—	—	—	7 27	—	—	—	—	—
Puck . . p.	—	—	—	7 37	—	—	—	—	—
o.	—	5 20	—	—	8 05	—	9 28	—	—
Zelistrzewo	—	5 32	—	—	—	—	9 38	—	—
Mrzezino	—	5 41	—	—	—	—	9 45	—	—
Rekowo	—	5 52	—	—	—	—	9 54	—	—
Keda p. ↓	—	6 04	—	—	8 32	—	10 03	—	—
<i>Wejherowo p.</i>	—	7 16	—	—	9 21	—	10 28	—	—
Reda. o. ↕	2 06	—	6 16	—	8 34	8 40	10 36	10 20	—
Rumja-Zagórze	2 13	—	6 22	—	—	8 46	10 43	10 26	—
Chylonja	2 21	—	6 30	—	—	8 54	10 52	10 34	—
Gdynia p. ↓	2 28	—	6 36	—	8 51	9 00	11 00	10 41	—
<i>Kartuzy p.</i>	—	—	—	—	11 12	11 12	12 45	—	—
Gdynia o. ↕	2 38	—	6 51	—	9 01	9 14	do Poznania	10 55	11 56
Kack Mały	2 45	—	6 58	—	9 07	9 21	—	11 02	12 03
Sopoty	2 54	—	7 07	—	9 15	9 29	—	11 10	12 15
Oliwa	—	—	—	—	—	—	—	—	—
Gdańsk—Wrzeszcz	—	—	—	—	—	—	—	—	—
Gdańsk p. ↓	3 10	—	7 23	—	9 31	9 43	—	11 26	12 32

Bezpośrednie pociągi: Nr 402 Puck — Warszawa (przez Toruń) Nr 1616 Puck — Gniezno z wagonami 2 i 3 kl. do Poznania. Nr 612 Hel—Warszawa (przez Działdowo) z Krokowa i wag. syp. z Pucka kurs. tylko 16.VI—16.IX. Bezp. wag. Hel—Gdańsk 2—4 kl. poc. Nr 5330 tylko 15.VI—15.IX.

¹⁾ Kursuje od 15.VI—15.IX.

— Reda — Gdańsk.



O.	O.	O.	O.	O.	O.	O.	O.	P.	O.	O.	O.	O.	
3458	114	244 ¹⁾	5322 ²⁾	3454	144	3456	118	102	5330 ³⁾	612 ⁴⁾	112	246 ¹⁾	
godz.	godz.	godz.	godz.	godz.	godz.	godz.	godz.	godz.	godz.	godz.	godz.	godz.	
—	—	—	11 15	—	—	—	—	—	16 05	19 25	—	—	
—	—	—	11 43	—	—	—	—	—	16 41	19 55	—	—	
—	—	—	12 01	—	—	—	—	—	16 59	20 13	—	—	
—	—	—	12 12	—	—	—	—	—	17 10	20 24	—	—	
—	—	—	12 29	—	—	—	—	—	17 25	20 38	—	—	
—	—	—	12 49	—	—	—	—	—	17 45	20 58	—	—	
—	—	—	13 54	—	—	—	—	—	19 35	23 25	—	—	
—	—	—	12 50	—	—	—	—	—	17 46	20 59	—	—	
—	—	—	13 02	—	—	—	—	—	17 58	21 11	—	—	
11 28	z Berlina	—	—	13 21	—	16 00	—	—	18 15	21 22	z Berlina	—	
11 39		—	—	13 32	—	16 11	—	—	18 25	21 32		—	
11 47		—	—	—	13 40	—	16 19	—	—	18 32		21 39	—
11 58		—	—	—	13 51	—	16 30	—	—	18 41		21 48	—
12 08		—	—	—	14 01	—	16 40	—	—	18 50		21 57	—
13 00		—	—	—	14 20	—	16 56	—	—	19 06		22 15	—
—	12 13	—	—	—	14 40	—	17 27	—	19 44	21 59	21 20	—	
—	12 19	—	—	—	14 46	—	17 34	—	19 56	22 06	21 26	—	
—	12 31	—	—	—	14 54	—	17 42	—	20 06	22 15	21 34	—	
—	12 38	—	—	—	15 01	—	17 49	17 25	20 14	22 22	21 41	—	
—	—	—	—	—	—	—	—	—	22 37	—	—	—	
—	12 55	13 49	—	—	15 14	—	18 08	17 26	20 29	22 35	21 55	23 34	
—	13 02	13 56	—	—	15 21	—	18 15	—	20 37	22 43	22 02	23 41	
—	13 10	14 04	—	—	15 29	—	18 24	17 37	20 47	22 52	22 10	23 49	
—	—	—	—	—	—	—	—	—	—	—	—	—	
—	13 25	14 20	—	—	15 45	—	18 40	17 50	21 05	23 08	22 25	0 06	

²⁾ Poc. 1616 kursuje na odcinku Puck — Reda całorocznie, a Reda — Gdynia tylko od 15.VI — 15.IX.



³⁾ Kursuje od 15.VI — 15.IX codziennie, a od 15.V — 14.VI i 16.IX | 14.V tylko we wtorki i soboty.

⁴⁾ Kursuje od 16.VI — 16.XI.

Reda —

Rodzaj i Nr pociagu	O. 129 ¹⁾	O. 141	O. 111	O. 125
S t a c j a	godz.	godz.	godz.	godz.
<i>Gdańsk</i> o. 	1 25	5 51	7 55	9 05
<i>Gdynia</i> o.	2 10	6 38	8 36	9 55
<i>Reda</i> p.	2 38	6 59	9 09	10 14
<i>Reda</i>	2 40	7 05	9 10	10 18
<i>Wejherowo</i> 	2 53	7 16	9 21	10 28

Wejherowo —

Rodzaj i Nr pociagu	O. 146 ¹⁾	O. 128	O. 130	O. 112
S t a c j a	godz.	godz.	godz.	godz.
<i>Wejherowo</i> o. 	1 54	6 05	8 10	10 06
<i>Reda</i> p.	2 05	6 14	8 21	10 17
<i>Reda</i> o.	2 06	6 16	8 40	10 20
<i>Gdynia</i> p.	2 28	6 36	9 00	10 41
<i>Gdańsk</i> p. 	3 10	7 23	9 43	11 26

¹⁾ Kursuje tylko od 15.VI. — 15.IX.

— Wejherowo

O. 117	P. 101	O. 143	O. 113	O. 127	O. 221	O. 223 ¹⁾	O. 145
godz.	godz.	godz.	godz.	godz.	godz.	godz.	godz.
11 18	11 58	13 03	15 27	17 38	—	—	22 30
12 01	12 24	13 48	16 18	18 22	—	—	23 23
12 28		14 09	16 42	18 44	—	—	23 45
12 47		14 10	16 45	18 55	20 50	22 02	23 46
13 00	12 44	14 20	16 56	19 06	21 03	22 15	23 57

— Reda

O. 114	O. 144	O. 118	P. 102	O. 222	O. 126	O. 224	O. 112
godz.	godz.	godz.	godz.	godz.	godz.	godz.	godz.
11 59	14 28	17 15	17 05	18 28	19 25	20 27	21 09
12 10	14 39	17 25		18 41	19 38	20 40	21 19
12 13	14 40	17 27		—	19 44	—	21 20
12 38	15 01	17 49	17 25	—	20 14	—	21 41
13 25	15 45	18 40	17 50	—	21 05	—	22 25

Gdynia — Kartuzy.

O. 4251	O. ¹⁾ 1618	O. 4253	Rodzaj i Nr pociągu	O. 4252	O. 4254	O. ¹⁾ 1614
godz.	godz.	godz.	Stacja	godz.	godz.	godz.
5 30	5 30	16 05	o He p	11 00	21 54	23 11
5 50	5 50	16 25	o Krokowo p	10 59	21 18	23 25
8 05	9 28	18 15	o Puck p	7 46	19 40	20 44
7 55	10 05	19 38	o Gdańsk p	7 23	18 40	21 05
9 10	11 07	20 35	o Gdynia p	6 03	18 02	19 38
9 32	11 28	20 57	⌘ Kack Wielki ⌘	5 44	17 43	19 20
9 45	11 40	21 10	Osowa	5 33	17 32	19 12
10 02	11 57	21 27	p Kokoszuki o	5 10	17 10	18 54
10 08	11 58	21 32	o p	5 05	17 05	18 53
10 16	12 05	21 41	Lezno	4 58	16 58	18 46
10 26	12 14	21 52	V p Stara Piła o ⌘	4 47	16 47	18 37
—	16 41	—	p Praust (3) p	7 02	—	20 52
10 31	12 15	21 57	⌘ o Stara Piła p ⌘	4 45	16 42	18 36
10 43	12 24	22 09	Żukowo	4 35	16 31	18 26
11 00	12 37	22 26	Dziczrązno	4 19	16 10	18 12
11 12	12 45	22 27	V p Kartuzy o ⌘	4 08	15 57	18 09

¹⁾ Kursuje od 15.VI do 15.IX.

Puck — Krokowo.

O. ¹⁾ 5211	O. 5229	O. ¹⁾ 5221	O. ²⁾ 5251	O. ¹⁾ 5253	Rodzaj i Nr pociągu	O. 5252	O. ¹⁾ 5222	O. 5230	O. ²⁾ 5212
godz.	godz.	godz.	godz.	godz.	Stacja	godz.	godz.	godz.	godz.
20 55	23 40	—	—	10 55	Warszawa p. . .	18 25	—	6 35	10 10
7 10	9 05	15 27	17 38	19 35	Gdańsk p. . . .	9 31	15 45	21 05	23 08
9 41	12 34	18 17	19 48	21 55	↗ Puck ^	7 20	12 23	17 43	20 57
9 54	12 54	18 30	20 05	22 12	Swarzewo	7 05	12 11	17 31	20 45
10 06	13 05	18 42	20 19	22 26	Lebsz	6 51	11 59	17 19	20 33
10 16	13 14	18 52	20 30	22 37	Małe Strasino . .	6 40	11 49	17 09	20 23
10 27	13 24	19 03	20 42	22 49	Redziszewo . . .	6 28	11 36	16 58	20 12
10 36	13 32	19 12	20 52	22 59	Kłanino	6 18	11 29	16 49	20 03
10 50	13 45	12 26	21 08	23 15	Stawoszyno . . .	6 02	11 16	16 36	19 50
10 59	13 54	19 35	21 18	23 25	↘ Krokowo. . . . *	5 50	11 05	16 25	19 39

Bezpośredni pociąg Warszawa — Krokowo Nr 5211/5212.

Bezpośr. wagony 2—4 kl. Gdańsk — Krokowo przy pociągach Nr 5229 i 5230 od 15.VI — 15.IX.

1) Kursuje 15.VI — 15.IX.

2) Kurs. 15.V — 14.VI i od 16.IX — 14.V 1927.

3) Kurs. 16.VI — 16.IX.

2. Rozkład lotów Polskiej Linji Lotniczej Aerolot S. A. Lotnisko we Wrzeszczu (Langfuhr)

Godzina		Lotnisko (Miasto)	Godzina		Cena
8.00	z		Gdańska	do	
11.00	do	Warszawy	z	14.15	
14.00	z	Warszawy	do	11.15	70 zł
17.00	do	Lwowa	ze	8.15	
8.00	ze	Lwowa	do	15.15	60 zł
11.00	do	Krakowa	z	12.15	

Ze zniżek korzystają:

- a) urzędnicy państw. 50% ceny;
- b) członkowie Ligi Obr. Pow. Państw. 40% — w miarę wolnych miejsc.

3. Taryfa pocztowo - telegraficzna.

Rodzaj przesyłki	Obrót wewnętrzny i z W. M. Gdańskiem		Obrót zagraniczny	
	waga—wymiar—inne warunki	groszy	waga—wymiar—inne warunki	groszy
Kartki pocztowe	pojedyncze	11	pojedyncze lub za każdą część kartki z opłaconą odpowiedzią do Austrii, Czechosłowacji, Rumunii i Węgier wymiary jak w obrocie wewnętrznym	20 15
	z odpowiedzią	22		
	Wymiary: największy 15×10,5 cm najmniejszy 10×7 cm			
Listy: a) prywatne b) urzędowe	do wagi 20 g.	16	do wagi 20 g	30
	ponad 20 g. do 250 g. ponad 250 g. do 500 g.	31 61	za każde dalsze 20 g.	15
	Listy urzędowe do wagi 250 g. jak za listy prywatne ponad 250 g. do 2000 g.	50	do Austrii, Czechosłowacji, Rumunii i Węgier do wagi 20 g.	24
	Wymiary w każdym z trzech kierunków najwyżej 45 cm. rulony: najwyżej 75 cm. długości i 10 cm. średnicy.		za każde dalsze 20 g.	15
			Najwyższa dopuszczalna waga 2 kg.	
			wymiary jak w obrocie wewnętrznym	
Druki	do wagi 50 g.	6	za każde 50 g.	6
	ponad 50 g. do 100 g.	11		
	" 100 " " 250 "	16		
	" 250 " " 500 "	31		
	" 500 " " 1000 "	41		
	" 1000 " " 2000 "			
	tylko pojedynczo wysyłane tomy	51	Najwyższa waga 2 kg.	
	Druki urzędowe do 250 g. jak za druki prywatne.		Waga pojedynczo wysyłanych tomów może wynosić 3 kg.	
	ponad 250 g. do 2000 g.	30	Wymiary jak dla listów	
	Wymiary jak dla listów			



Rodzaj przesyłki	Obrót wewnętrzny i z W. M. Gdańskiem		Obrót zagraniczny	
	waga—wymiar—inne warunki	groszy	waga—wymiar—inne warunki	groszy
Kartki widokowe oraz kartki świąteczne (Boże Narodzenie i Nowy Rok)	zawierające na stronie przedniej pozdrowienia, życzenia lub inne formułki grzeczności, wyrażone najwyżej w pięciu słowach lub przy pomocy pięciu ogólnie przyjętych liter początkowych. Wymiary jak dla kartek pocztowych.	6	warunki jak w obrocie wewnętrznym	6
	zawierające życzenia, kondolencje lub formułki grzeczności, wyrażone najwyżej w pięciu słowach lub przy pomocy pięciu ogólnie przyjętych liter początkowych, podlegają opłacie dla druków do wagi 50 gramów, o ile są przesłane w otwartej kopercie z napisem na stronie przedniej: „Druk“.		Wymiary jak dla kartek pocztowych.	Warunki jak w obrocie wewnętrznym.
Bilety wizytowe				
Druki dla ociemniałych	do wagi 3000 g. . . .	3	za każde 1000 g. . .	3
	Wymiary jak dla listów.		do Austrii, Czechosłowacji, Rumunii i Węgier do wagi 3000 g. .	3
			Najwyższa waga 3 kg. Wymiary jak dla listów	

Rodzaj przesyłki	Obrót wewnętrzny i z W. M. Gdańskiem		Obrót zagraniczny	
	waga—wymiar—inne warunki	groszy	waga—wymiar—inne warunki	groszy
Próbki towarów	de wagi 250 g. . . . ponad 250 g. no 500 g. Wymiary: 45 × 20 × 10 cm. rulony: 45 × 15 bm.	16 31	za każde 50 kg. . . . najmniej jednak . . . Najwyższa waga 500 g. Wymiary jak w obrocie wewnętrznym.	6 12
Papiery handlowe	do wagi 250 g. . . . ponad 250 g. do 500 g. ponad 500 g. do 1000 g. Wymiary jak dla listów.	16 31 41	za każde 50 g. . . . najmniej jednak . . . Najwyższa waga 2 kg. Wymiary jak dla listów	6 30
Przesyłki mieszane (druki, próbki towarów, papiery handlowe).	do wagi 250 g. . . . ponad 250 g. do 500 g. ponad 500 g. do 1000 g. Waga i wymiary poszczególnych części składowych przesyłki nie mogą przekraczać norm przepisanych dla każdej z tych części.	16 31 41	za każde 50 gr. . . . najmniej jednak . . . jeśli przesyłka składa się z druku i próbki towarów. W innych wypadkach najmniej. Najwyższa waga 2 kg. Warunki jak w obrocie wewnętrznym	6 12 30
Listy wartościowe	jak za list polecony odpowiedniej wagi i ponadto należyć od deklarowanej wartości za każde 100 zł lub część tychże i opłata dodatkowa . . W obrocie z W. M. Gdańskiem oblicza się należyć od deklarowanej wartości jak przy listach wartościowych do zagranicy.	10 5	jak za list polecony odpowiedniej wagi — i ponadto należyć od deklarowanej wartości za każde 300 zł. lub część tychże. . .	50

Rodzaj przesyłki	Obrót wewnętrzny i z W. M. Gdańskiem		Obrót zagraniczny	
	waga—wymiar—inne warunki	groszy	waga—wymiar—inne warunki	groszy
Listy wartościowe	<p>Za listy wartościowe nadawane w stanie otwartym i po przeliczeniu zamykane pod kontrolą urzędu pocztowego pobiera się ponadto należność manipulacyjną w wysokości 100%^o należności od deklarowanej wartości. *</p> <p>Przy listach prywatnych podana wartość nie może przekraczać 10,000 zł.</p>		<p>Podana wartość nie może przekraczać 5,000 franków złotych. Za listy nadawane ze względów walutowych w stanie otwartym nie pobiera się należności manipulacyjnej.</p>	
Paczki *)	<p>Uw. W obrocie z W. M. Gdańskiem obowiązuje taryfa zagraniczna.</p> <p>do wagi 1 kg. 50 ponad 1 kg. do 5 kg. 120 " 5 " " 10 " 200 " 10 " " 15 " 300 " 15 " " 20 " 400</p> <p>Za paczki ochronne opłata od wagi o 50%^o wyższa.</p> <p>Za paczki wartościowe — oprócz opłaty od wagi — należność assekuracyjna za każde 100 zł podanej wartości. 10 i należność manipulacyjna przy paczkach ponad 100 zł wartości. 30</p> <p>Przy paczkach prywatnych podana wartość nie może przekraczać 10,000 zł</p>		<p>Opłaty różne (zależnie od kraju przeznaczenia i od drogi przewozu) oznaczone szczegółowo w zagranicznej taryfie paczkowej. Opłaty te są ustalone w centymach i frankach złotych i przelicza się je na złote.</p> <p>*) Oprócz opłat wyszczególnionych w taryfie pobiera się ponadto na każdą paczkę w obrocie wewnętrznym opłatę dodatkową 5 groszy.</p>	

Rodzaj przesyłki	Obrót wewnętrzny i z W. M. Gdańskiem		Obrót zagraniczny	
	waga—wymiar—inne warunki	groszy	waga—wymiar—inne warunki	groszy
Przekazy	Uwaga *). Z W. M. Gdańskiem obrotu przekazowego niema.		Tylko do Francji, Obszaru Saary, Stanów Zjednoczonych Ameryki Północnej i Kanady.	
	do 10 zł.	15		
	ponad 10 do 25 zł	30	należytość manipulacyjna od każdego przekazu	30
	„ 25 „ 50 „	45	należytość za każde 100 zł. przekazywanej kwoty	50
	„ 50 „ 100 „	65		
	„ 100 „ 250 „	85		
	„ 250 „ 500 „	125		
	„ 500 „ 750 „	165	kwota przekazu nie może przekraczać 1000 zł.	
	„ 750 „ 1000 „	205		
	Za przekazy telegraficzne oprócz należytości powyższych — należytość manipulacyjna za sporządzenie telegramu przekazowego .		5	
należytość za telegram i należytość za pośpieszne doręczenie, o ile nie chodzi o przekazy adresowane poste - restante lub do zamiejscowego okręgu doręczeń.				

*) Istnieje obrót przekazowy z portem gdańskim za pośrednictwem polskiego urzędu pocztowego Nr. 3 w Gdańsku.

Najwyższa kwota przesyłana jednym przekazem nie może przekraczać 250 zł.

Opłaty pocztowe jak w kraju.

Rodzaj przesyłki	Obrót wewnętrzny i z W. M. Gdańskiem		Obrót zagraniczny	
	waga—wymiar—inne warunki	groszy	waga—wymiar—inne warunki	groszy
Należytości dodatkowe	1) polecenie przesyłki pocztowej	30	1) polecenie przesyłki pocztowej	30
	2) zwrotne poświadczenie odbioru żądane przy nadaniu	30	2) zwrotne poświadczenie odbioru żądane przy nadaniu	30
	3) żądane po nadaniu	60	3) żądane po nadaniu	60
	4) zwrotne poświadczenie wypłaty żądane przy nadaniu	30	4) zwrotne poświadczenie wypłaty żądane przy nadaniu	30
	5) żądane po nadaniu	60	5) żądane po nadaniu	60
	6) należytość manipulacyjna przy nadaniu przesyłki za pobraniem lub zleceniem	20	6) —	—
	7) doręczenie pośpieszne przesyłek listowych oraz dokumentów oddawczych na nadeszłe listy wartościowe, przekazy i paczki	50	7) za listy za paczki 80 ct.	60
	8) reklamacja przesyłki pocztowej	30	8) reklamacja przesyłki pocztowej	60
Telegramy *)	a) miejscowe i zamiejscowe zwykłe — opłata od wyrazu, najmniej jednak	10 100	Opłaty różne (zależnie od kraju przeznaczenia i od drogi) oznaczone szczegółowo w zagranicznej taryfie telegraficznej.	
	b) pilne — opłata od wyrazu najmniej jednak	30 300		

*) Oprócz opłat wyszczególnionych w taryfie pobiera się ponadto za każdy telegram w obrocie wewnętrznym opłatę dodatkową 5 groszy.

4. Wyciąg z Księgi telefonicznej Wybrzeża.

Gdynia.

Urzędy.

	tel.
Komisaryczny burmistrz — Magistrat	43
Dowództwo floty — tel. Centrala Wojskowa	18
Naczelnik budowy portu	19
Kapitanat portu	34
Państwowy Urząd zdrowia	37
Komisariat graniczny Kontr. Skarb.	7
Ekspedycja towarowa	5
Latarnia morska — Oksywie	8
Zarząd Dóbr Państw. Grabowo	9
Zarząd Dóbr Państw. Redłowo	28
Posterunek Pol. Państw.	28

Banki.

Kasa Komunalna	43
--------------------------	----

Lekarze i Apteki.

Dr. Skowroński	34
Apteka pod Gryfem	21

Garaze.

Czekalski	10
Pozański	1
Richert	33
Zawada	—

Hel.

Urzędy.

	tel.
Probostwo ewangelickie	1
Dozorca rybołówstwa	3
Leśnictwo	7
Latarnia morska	5
Centrala wojskowa	11
Posterunek Pol. Państw.	13

Hotele i Restauracje.

Tow. Kąpiele morskich, Pensjonat „Polonia”	9
Restauracja „Lwia Jama”	6

Mały Kack.— Orłowo.

Dom kuracyjny Orłowo	6
Posterunek Pol. Państw. Mały Kack	1

Puck.

Urzędy.

Starostwo	1
Magistrat	26
Sąd powiatowy	45
Komenda portu wojennego	7 i 47
Kapitanat portu	60
Komisariat pol.	34
Nadleśnictwo państw.	41
Żandarmerja wojsk.	54
Inspektorat szkolny	33
Pow. Kasa chorych	36
Ekspdycja towarowa	2

Lekarze i Apteki.

Dr. Zieleziński, lek. pow.	16
Dr. Zynda	19
Apteka	11

Hotele.

Dom kuracyjny	tel. 37
---------------	---------

Reda.

Hotel Dworcowy	26
Post. Pol. Państw. Reda	15
Post. Pol. Państw. Zagórze	26
Centrala Wojskowa	—

Wejherowo.

Urzędy.

Starostwo	30 i 50
Sąd powiatowy	37
Magistrat	41 i 63
Urząd Marynarki Handl.	34
Morski Urząd Rybacki (przeniesiony do Gdyni)	15
Urząd Akcyz i Monopoli	202
Inspektor Szkolny	202
Inspektor pracy	56
Nadleśn. państw.	252
Państw. Urząd budowl.	225
Państw. Urząd ziemski	20
Komenda Pol. Państw.	77
Etap Urzędu emigracyjnego	26
Ekspedycja towarowa	7 i 94

Lekarze i Apteki.

Dr. Panek, lek. pow.	18
Dr. Taper, lek. kolejowy	51
Fischer, dentysta	300
Marszałek, dentysta	54
Weterynarz powiatowy	46
Pow. Kasa chorych	25
Apteka Zielona	44
Apteka pod Orłem	21

Banki.

	tel.
Bank Polski	206
Bank Kaszubski	229
Bank Dyskontowy	38
Powiat. Kasa Oszczędności	30

Hotele.

Hotel Centralny	11
Hotel Pinińskiego	35
Hotel Szczepańskiego	262
Hotel Metropol	58

Redakcje i Księgarnie.

Redakcja „Gazety Kaszubskiej”	52
Księgarnia „Gazety Kaszubskiej”	52

Zakłady naukowe.

Gimnazjum państwowe	40
Seminarjum żeńskie	283
Uniwersytet ludowy	61

Adwokaci.

Dr. Czarnecki adwokat i rejent	60
--	----

UWAGA. W Jastarni, Wielkiej Wsi, Tupadłach, Karwi i Krokowie znajdują się

Publiczne Mównice Telefoniczne.

DZIAŁ II.

Gdańsk wraz z planem miasta.

1. Przepisy paszportowe, dewizowe i celne w przejeździe między Polską a Gdańskiem.
2. Przewodnik po Gdańsku.

1. Przepisy paszportowe, dewizowe i celne.

a) paszportowe.

Podróżny jadący do Gdańska lub przez terytorjum W. M. Gdańska do Polski obowiązany jest posiadać tylko **dowód osobisty** wydany przez wójtostwo, magistrat, lub starostwo. Legitymacja urzędnicza (nauczycielska) tak samo paszpor tza graniczny zastępują w zupełności potrzebny dowód osobisty. W dowodzie osobistym, jak i w paszporcie zagranicznym, musi być wyszczególnione obywatelstwo polskie wzgl. przynależność państwowa.

Legitymacja urzędnicza jest równocześnie dowodem polskiego obywatelstwa. Legitymacje kolejowe są ważne tylko dla pracowników kolejowych, tak w służbie czynnej jak i emerytów, lecz nie dla ich rodzin to jest żon i dzieci.

b) dewizowe.

Przewóz pieniędzy (walut) z Polski i do Polski przez terytorjum W. M. Gdańska jest dozwolony

do sumy 250 zł — bez żadnych formalności,

ponad 250 zł do nieograniczonej wysokości i w każdym rodzaju — przy zachowaniu następujących formalności:

Podróżny jadący z Polski do Polski przez obszar W. M. Gdańska a posiadający więcej niż 250 zł, wzgl. równowartość w walutach obcych, dalej weksle, czeki, dewizy, przekazy musi zgłosić tę nadwyżkę w urzędzie kontroli skarbowej, gdzie otrzymuje przekaz pieniężny, upoważniający go do przewiezienia deklarowanej sumy przez obszar Gdańska;

Po przejeździe terytorjum Gdańska podróżny obowiązany jest oddać ten przekaz na pierwszej granicznej placówce kontrolnej i wykazać się równocześnie z przekazanej waluty pełniącemu służbę urzędnikowi kontroli skarbowej, który potwierdza na odcinku odbiór przekazu, jako dowód załatwienia formalności skarbowych.

c) celne.

Bez specjalnego pozwolenia **zabroniony** jest przywóz z Gdańska do Polski następujących przedmiotów:

Wyrobów tytoniowych (tytoniu, cygar, papierosów, liści tytoniowych, tabaki), spirytusu i wyrobów spirytusowych, wina gronowego i owocowego, piwa, czekolady i wyrobów cukrowych, kart do gry, drożdży prasowanych, oleji mineralnych (benzyna, nafta) zapałek, wyrobów kosmetycznych zawierających alkohol, spirytusu denaturowanego, esencji octowej, świec parafinowych, soli, sacharyny, marmolady i przetworów owocowych z zawartością cukru.

Wolno przywieźć z Gdańska do Polski dla własnej potrzeby:

- 1) 50 papierosów albo 50 gr. tytoniu albo 25 sztuk cygar (przyczem konfiskacie podlega cała ilość, jeśli jest nadwyżka choćby o jeden gram lub o jedną sztukę ponad dozwoloną ilość);
- 2) wina jeden litr, piwa dwa litry, zapałek 10 pudełek, drożdży 20 gramów.

2. Przewodnik pō Gdańsku.

Władze.

Senat, Neugarten 12/16. Sejm Gdański (Volkstag), Neugarten 23/24. Prezydum policji, Karrenwall 6. Krajowy urząd celny, Schäferei 11. Sądownictwo, Neugarten 30/34. Zarząd poczt i telegrafów, Lastadie 40/42. Urząd pocztowy I, ul. Długa 22/25. Urząd pocztowy V, Dworzec główny.

Komisarz Generalny Rzeczypospolitej Polskiej Dr Strassburger, Neugarten 27. Tel. 3950/51. Godzlny służbowe: od 9—1 z wyjątkiem niedziel i świąt.

Zastępstwa obcych państw.

Wysoki Komisarz Ligi Narodów Dr J. A. von Hamel, dawn. Komenda generalna, Tel. 3972.

Konsulaty generalne.

Argentyna: Bartolomé Daneri, Gdańsk -Wrzeszcz, Jäschkentalerweg 46 a. Tel. 41192.

Danja: Harald Koch, Gdańsk, ul. Długa 73. Tel. 5139.

Rzesza Niemiecka: Konsul gener. Dr Freiherr v. Thermann, Gdańsk, Dominiskwall 3. — Zastępca: Konsul Dr Liedtke. Tel. 3626, 3627.

Grecja: Henri Habert, Gdańsk-Wrzeszcz, Hauptstrasse 114. Tel. 41220.

Włochy: Paolo Bertanzi, Gdańsk, Rennerstiftsgasse 11. Tel. 1317.

Konsulaty.

- Zjedn. Stany Ameryki Półn.:** Edwin C. Kemp, Gdańsk, Elisabethwall 9. Tel. 3920.
- Belgia:** Maurice Valcke, Gdańsk, Hansaplatz 13. Tel. 3263.
- Brazylja:** Carlos Ribeiro de Farja, Gdańsk, Weidengasse 35/38. Tel. 2195. Filja.
- Anglja:** Basil Homfray Fry, Gdańsk, Stadtgraben 14. Tel. 3891.
- Francja:** Roger Guéritte, Gdańsk, Długi Rynek 17. Tel. 5661.
- Japonja:** Warszawa, ul. Foksal 10.
- Łotwa:** Peters Kalcenau, Gdańsk, Werftgasse 3. Tel. 5398.
- Portugalia:** Anuplio de Lemos, Gdańsk, Dominikswall 12. Tel. 278, 736.
- Hiszpanja:** Juan de Dios Egea, Gdańsk Rennerstiftergasse 9.
- Czechosłowacja:** Jan Glos, Poznań, Plac Sapieżyński 8 (tymczasowo).
- Turcja:** Memdouh Bey, Langfuhr, Hauptstrasse 13. Telefon 42227.

Konsulaty honorowe.

- Estonja:** Witold v. Kukowski, Gdańsk, Długi Rynek 18 I. Tel. 8032.
- Finlandja:** Wicekonsulat, Carl Heimbürger, Gdańsk, Katergasse 21-23. Tel. 1169.
- Guatemala:** Antonio Wiatrak, konsul generalny, Gdańsk, Hundesgasse 65. Tel. 6271.
- Meksyk:** Kurt Block, Gdańsk, Hundegasse 89. Tel. 1891.
- Nicaragua:** Antonio Wiatrak, Sopoty, Cecilienstrasse 6. Tel. Gdańsk 6271.

Norwegja: Einar Nilsen, Gdańsk, Hundegasse 89. Tel. 1891.

Austrja: Erich Gelbhorn, Gdańsk, Długi Rynek 38. Tel. 6319.

Panama: F. R. Neubauer, Gdańsk, Elisabethwall 5. Telefon 3161.

Szwecja: Emil Behnke, konsul generalny, Gdańsk, Langermarkt 20. Tel. 3032.

Węgry: Fritz Schultz, Gdańsk, Jopengasse 66. Tel. 185 (tymczasowo).

Wenezuela: Robert Skuteszky, Gdańsk, Breitgasse 21. Tel. 1346, 5298.

Kanada: John A. Jepps, Canadian Government Immigration Officer, Gdańsk, Elisabethwall 9, pokój 15-19. Tel. 8190.

Biura paszportowe.

Polskie Biuro paszportowe: Neugarten 27. Te. 3950, 3951. Godziny służbowe od 9—1, w ważnych wypadkach w niedziele od 11—12.

Niemieckie Biuro paszportowe: Dominikswall 3. Tel. 4090. Godziny służbowe od 9—2, w ważnych wypadkach w niedziele

Hotele w Gdańsku.

Hotel Continental, jedyny polski hotel, Stadthagen 7, naprzeciwko dworca, z restauracją i winarnią. Tel. 680 i 3450.

Danziger Hof, Dominikswall 6. Tel. 331 i 211.

Norddeutscher Hof, Stadtgraben 11. Tel. 212 i 1760.

Carlton, dawn. Deutsches Haus, Holzmarkt 12-14. Tel. 647.

Monopol Hotel, Heymarkt 3. Tel. 487.

Hohenzollern, Wrzeszcz, Hauptstrasse 55. Tel. 41863.

Restauracje we wszystkich wymienionych hotelach.

Kawiarnie i cukiernie.

- Emil Seidel, tel. 2383, 1935, Breitgasse 8/9.
A. Brunies. Tel. 2042, Długi Rynek 29.
Café Deutsches Haus. Tel. 647, 5210, Holzmarkt 12/14.
Café Schlüterhaus. Tel. 235, Jopengasse 1.
Café Schröder. Tel. 41927, Jäschkentalerweg 25.
O. Haueisen & Co. Tcl. 463, Stadtgraben 10.
Kaiser-Café. Tel. 3380, Passage 11/15.
Kurhaus und Strandhalle. Tel. 3485, Brösen.
Juljus Schubert & Sohn. Tel. 671, Langgasse 6/8.
Fr. Bluhm. Tel. 41791, Wrzeszcz, Hauptstrasse 34.

Gmachy w Gdańsku godne widzenia.

- Ratusz** (Rathaus), ul. Długa 46 - 47. Zbudowany 1378 r. Zwiedzać można w dni powszednie od 9—1 i od 3—5, w niedziele i święta od 9—12. Wstęp 50 fen. gd.
- Giełda** czyli Dwór Artusów (Artushof), Długi Rynek 44. Zbudowany 1481 r. Zwiedzać można w dni powszednie od 9^{1/2}—12 i od 3—5, w niedziele i święta od 9—12. Wstęp 50 fen. gd.
- Wysoka Brama** (Hohes Tor), przy Węglowym i Siennym Rynku. Zbudowana 1588 r.
- Wieża Więzienna** (Stochturm), Rynek Węglowy 25. Zbudowana 1346—1509 r.
- Katownia** (Peinkammer), Rynek Węglowy. Zbudowana 1592—1593 r.
- Zbrojownia** (Zeughaus), przy ul. Jopejskiej. Zbudowana 1605 r.
- Zielona Brama** (Grünes Tor), Długi Rynek 24. Zbudowana 1568 r.

Żóraw lub Dźwignia (Krantor), przy Długim Moście. Zbudowany 1443 r.

Teatr Miejski (Stadttheater), Węglowy Rynek.

Nowy Gmach Politechniki Gdańskiej, Wrzeszcz, Gossleralle 11 — 12.

Dom Uphagena (Uphagenhaus), ulica Długa 12. Zbudowany 1776 r. Zwiedzać można w dni powszednie od 9 — 1 i od 3 — 6, w niedziele i święta od 10 — 1.

Dom Steffensów (Steffensches Haus), przy Długim Rynku. Zbudowany 1609 r.

Dom Angielski (Engl. Haus), Brotbänkengasse 16. Zbudowany 1570 r.

Kościóły.

Kościół Marjański (Marienkirche), Pfarrhof. Ukończono budowę 1502 r. Zakrystjan (Korkenmachergasse 4) sprzedaje biletę wstępu na zwiedzanie kościoła i wieży. Wstęp 60 fen. gd.

Kościół św. Katarzyny (Katharinenkirche), Kleine Mühlengasse. Zbudowany 12 — 15 w. Zwiedzanie kościoła po poprzednim zgłoszeniu się u zakrystjana. Wstęp wolny.

Kościół św. Brygidy, Kleine Mühlengasse.

Kościół św. Jana (Johanniskirche), Johannisgasse 52 - 54. Zbudowany 1357 — 1465 r. Zwiedzać można w dni powszednie od 9 — 12 po poprzednim zgłoszeniu się u zakrystjana. Wstęp 60 fen. gd.

Kościół św. Mikołaja (Nikolaikirche), Johannisgasse 72. Zbudowany w poł. 14 w. Zwiedzać można po poprzednim zgłoszeniu się u zakrystjana.

Zbiory, biblioteki i czytelnie.

Muzeum miejskie w klasztorze pofranciszkańskim, Fleischergasse 25-28. Zwiedzać można w dni powszednie od 10—3 i od 4—6, w niedzielę od 12—2.

Przyrodniczo-historyczne Muzeum w Zielonej Bramie. Zwiedzać można w niedzielę od 11—2, w środę w miesiącach od marca do października od 2—5. Wstęp wolny.

Biblioteka miejska, am Jacobstor 16. Otwarta codziennie od 10—1 i z wyjątkiem soboty po poł. od 4—7, w lipcu i sierpniu tylko od 10—2.

Tow. Czyt. Lud. dr Pilarski, ul. Długa 53.

Letniska.

Gdańsk, Oliwa i Sopoty—jako letniska są przez polskie społeczeństwo bojkotowane.

WOLNE MIASTO GDAŃSK

1. Ratusz
2. Giełda - Dwór Artusowy
3. Kościół Marjański
4. Żóraw lub dźwignia
5. Poczta Główna
6. Dom Uphagena
7. Wieża Więzienna
8. Zbrojownia
9. Prezydium Policji
10. Gmach Senatu
11. Niemieckie biuro pasz
12. Polskie biuro pasz
13. Danz. Verkehrsamt
14. Dworzec Główny i podmiejski

- A Holzmarkt
- B Kohlenmarkt
- C Ul. Długa
- D Hansaplatz
- E Długi Rynek



Wrzeszcz

Politechnika

Lotnisko

Królewiec

Płn.

do Nowego Portu

Stocznia Gdańska

Cesarski Port

11

12

10

14

13

A

7

B

8

C

1

3

2

6

5

E

4

9

— Linja tramwajowa
- - - Linja autobusowa

do Heubude

do Marienburga

z Tczewa

z Tczewa

Motława

Mały Dworzec

DZIAŁ III.

Informacje dla letników i miejscowe adresy.

1. Informacje ogólne.
2. Gdynia i okolica.
3. Puck i okolica.
4. Półwysep Hel.

1. Informacje ogólne dla letników.

a) Informacje klimatyczne.

W sezonie letnim ściga Polskie Wybrzeże dziesiątki tysięcy letników, przez co nabiera ono charakteru letniskowego.

Pobyt nad morzem posiada dzięki tamtejszemu klimatowi i kąpielom morskim, dużą wartość leczniczą.

Główną rolę dla kuracjuszków odgrywa morski klimat. Powietrze morskie jest zupełnie czyste — niema w niem żadnych domieszek kurzu, dymu i zarazków, to też pod tym względem jest ono lepsze nawet od powietrza wysoko-górskiego. Do tego dochodzi duża obfitość światła i wiatry morskie, działające korzystnie na uodpornienie organizmu i pobudzające w dodatni sposób przemianę materji zwłaszcza w młodszych organizmach. Działanie kąpeli morskich na organizm odbywa się w podobny sposób, jak i działanie klimatu.

Kąpiel morską uważać można za specjalną formę hydroterapii, która odbywa się na wolnem powietrzu i działa w sposób więcej energiczny; działa na organizm termicznie i mechanicznie, a siła podniety zależna jest od temperatury wody i od falowania morza.

Wdychanie przez kilka tygodni prawie zupełnie czystego i wolnego od drobnoustrojów powietrza oraz używanie kąpeli

morskich, ma szczególne znaczenie lecznicze dla mieszkańców większych miast i gęsto zaludnionych centrów przemysłowych.

Sezon letni na Polskim wybrzeżu trwa od 1 czerwca do 30 września, a pełny sezon od 1 lipca do 30 sierpnia.

Przeciętna ciepłota wody w Gdyni wynosi:

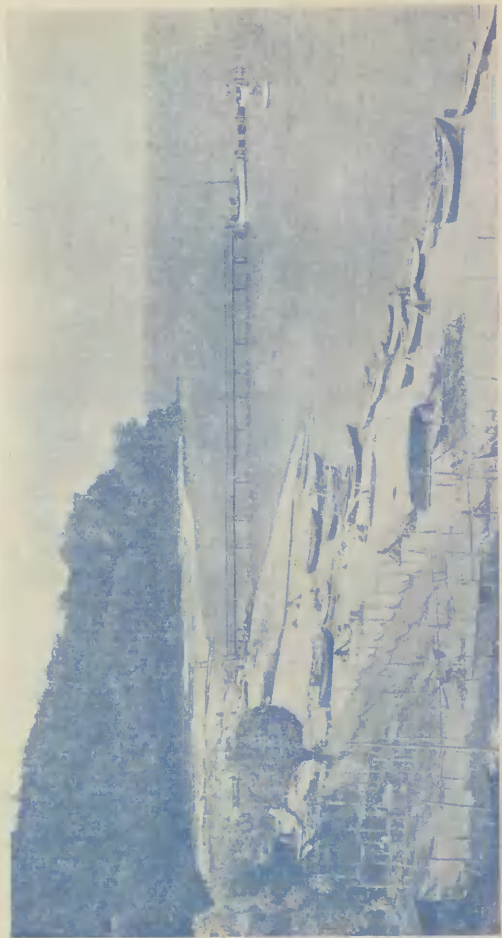
W czerwcu 14'6° C, w lipcu 17'5° C, w sierpniu 16'6° C, we wrześniu 13'6° C.

b) Informacje co do miejscowości letniskowych.

Jako najliczniej uczęszczane i najlepiej rozbudowane letniska nadmorskie, które posiadają urządzenia kąpielowe, wymienić należy: Gdynię, Hel, Karwień, Jastrzębią Górę, Orłowo. Nadto wsie na Helu, jak: Jastarnia, Kuźnica, Chałupy, oraz nad morzem: Chłapowo, Wielka Wieś, Oksywie, rozwijają się w piękne nadmorskie letniska. Letnicy zajmują pensjonaty i hotele specjalnie dla letników urządzone, bądź też wynajmują mieszkania (pokoje) w willach i chatkach miejscowych właścicieli i rybaków.

Bardzo duża ilość letników wynajmuje mieszkania w dalszych miejscowościach od morza i dojeżdża pociągami względnie autobusami, do najbliższych kąpeli morskich. Do takich miejscowości w rejonie Gdyni należą: Chylonja, Cisowa, Rumja, Zagórze, Reda, a nawet Wejherowo (dojazd pociągami). W rejonie Orłowa wymienić należy Mały Kack, Kolibki.

Ceny wynajmowanych w ten sposób mieszkań wynoszą od 60 do 120 zł. miesięcznie za pokój zależnie od rozmiarów i położenia. Za używalność kuchni opłaca się oddzielnie około 15 do 20 zł. (miesięcznie).



ORŁOWO — PLAŻA

c) Zniżki Kolejowe dla letników.

Zniżkę kolejową w wysokości 66% na bilet kolejowy powrotny otrzymuje każdy letnik przebywający na Wybrzeżu nie mniej niż dwa tygodnie.

Odpowiednie zaświadczenie wydają Urzędy Gminne (Magistraty); zaświadczenie to należy przedstawić Kasie kolejowej przy nabywaniu powrotnego biletu.

2. Gdynia i okolica.

Władze państwowe i komunalne oraz przedstawicielstwa państw obcych.

Magistrat — komisaryczny burmistrz miasta — p. Krauze — ulica Portowa, tel. 45.

Dowództwo Floty, K-mdor Unrug Józef — Oksywie — tel. Centrala Wojskowa.

Dowództwo Obszaru Warownego Gdynia — ul. 10 Lutego, tel. Centrala Wojskowa.

Naczelnik Budowy Portu inż. J. Wenda — ul. Portowa, tel. 18.

Kapitanat Portu, Kapitan Marynarki Handlowej, Wł. Zaleski — ul. Portowa tel. 19.

Urząd Pocztowo-telegraficzny przy szosie Gdańskiej.

Filja urz. poczt.-telegraficznego — ul. 10 Lutego (dom p. Radke).

Morski Urząd Rybacki, p. Hryniewiecki — Magistrat.

Komisariat Granicznej Kontroli Skarbowej — Dworzec, tel. 37.

Powiatowy Urząd Zdrowia, Dr. Skowroński — ul. 10 Lutego, tel. 34.

- Urząd Emigracyjny — Port przy południowym molo.
Latarnia morska — Oksywie, tel. 5.
Urząd Stanu Cywilnego, nauczyciel Kamorowski (Szkoła).
Posterunek Policji Państwowej — ul. Portowa (dawny urząd
Gminy) tel. 28
Posterunek Żandarmerji Wojskowej — ul. 10 Lutego, Centrala
Wojskowa.
Ekspedycja towarowa — Dworzec, tel. 7.
Zarząd Dóbr Państwowych Grabowo, tel. 8.
Zarząd Dóbr Państwowych Redłowo, tel. 9.
Agentura Konsularna Francji — dom Rygiera, tel. 13

Przedsiębiorstwa Przemysłowo-Handlowe.

- Konsorcjum Francusko-Polskie dla Budowy Portu w Gdyni —
ul. 10 Lutego, tel. 30.
Ackermans et van Haaren (Towarzystwo Robót Czerpalnych) —
Port, tel. 52.
Hoygard i Schutz, przedsiębiorstwo robót drzewnych i betono-
wych — Port, tel. 35.
Towarzystwo Robót Inżynierskich „TRI” — Dworzec, tel. 4
Pierwsze Polskie Towarzystwo Kapieli Morskich — Kamienna
Góra, tel. 2.
Comp. General Transatlantique — ul. Portowa, tel. 43.
„Elibor” eksport węgla — Port, tel. 5.
„Transport”, Spółka Spedycyjno-Handlowa — Port, tel. 27.
„Beismine” Eksport kopalniaków i węgla — dom Rygiera, tel. 13.
Martens Adolf, Przedsiębiorstwo Robót Inż. Buowl. — szosa
Gdańska, willa własna, tel. 38.

- Kotliński i Mikulski, architekci — szosa Gdańska, tel. 29.
Tartak Towarzystwa Kąpieli Morskich — szosa Gdańska, tel. 2.
Tartak E. Körbera — szosa Gdańska, tel. 7.
Cegielnia Towarzystwa Kąpieli Morskich pod Kamienną Górą.
„Bałtyk” Skład materiałów opałowych i budowlanych — ul.
10 Lutego.
Kołkowski i Vogel — Hurtowna sprzedaż piwa.

Wynajem samochodów.

- Czekalski — ul. Kolejowa, tel. 10.
Poznański — szosa Gdańska, tel. 1.
Richert — szosa Gdańska, tel. 33.

Towarzystwa Społeczne.

- Liga Morska i Rzeczna oddział w Gdyni — Prezes K-mdor
ppor. Korytowski (Sekretarz J. Żupański, willa Stella
Maris I piętro).
Związek cłowy Wybrzeża Morskiego.
Liga Obrony Powietrznej Państwa — willa Małgorzata.
Towarzystwo Gimnastyczne „Sokół” — ul. 10 Lutego.
Związek Powstańców i Wojaków — hotel Grzegowski.
Czerwony Krzyż — szkoła.

**POPIERAJJCIE ROZWÓJ
KĄPIELISK WŁASNYCH!**

Wykaz pensjonatów i hoteli w Gdyni.

Rodzaj	N a z w a	A d r e s	Ilość pokoi	Cena
Pensjonat	Baśka	Kamienna Góra	7	Cen definitywnie do chwili oddania do druku wydawnictwa nie ustalono. Dla orientacji czytelników podajemy, iż wahać się ceny będą od 6 — 10 fr. szwajc. (gdyż niestety taką prowadzą właściciele pensjonatów kalkulacje).
"	Danuta	"	12	
"	Gosia	"	14	
"	Hanka	"	12	
"	Łaguna	Gdynia	15	
"	Marja	"	16	
"	Mewa	Kamienna Góra	7	
"	Otok	"	8	
"	Polska Riviera	Nad Morzem	84	
"	Promienna	Kamienna Góra	16	
"	Sadyba	"	10	
"	Słoneczna	"	6	
"	Słowicza	"	16	
"	Swit	Gdynia	20	
"	Szumka	Kamienna Góra	8	
"	Sióstr Miłosierdzia	Gdynia	14	
"	Tuśka	Nad Morzem	8	
"	Willa Nowakowskiego	Kamienna Góra	14	
"	" Szonartowej	"	6	
"	" Wysomirskiego	"	6	
"	" Maciulewiczowej	"	8	
Hotel	Kaszubski	"	61	
"	Dom Kuracyjny	Gdynia	15	
"	Grzegowski	"	14	
"	A. Skwiercza	"	4	
"	"Pod Starym Dębem"	"	12	

Poza pensjonatami i hotelami można wynajmować mieszkania bez utrzymania najlepiej przed rozpoczęciem sezonu w samej Gdyni oraz pobliskich wioskach u rolników i rybaków i innych właścicieli domów po cenach mniej więcej następujących:

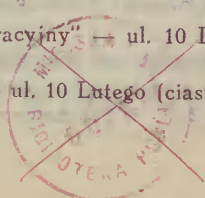
- a) w domach nowych za łóżko z pościelą dziennie 2.50 zł.
- b) " " starych " " " " " " 2.00 "
- c) za używalność kuchni dziennie 0.50 "

Restauracje.

- „Casino” — Koncert nad brzegiem morza około pomostu.
- Restauracja Hotelu Kaszubskiego na Kamiennej Górze — koncert, tel. 40,
- Restauracja Hotelu Domu Kuracyjnego — ul 10 Lutego, koncert, tel. 3.
- Restauracja Dworca Kolejowego
- Restauracja Skwiercza — ul. Dworcowa, koncert, tel. 14.
- Restauracja Hotelu Grzegowskiego — ul. Dworcowa, (ogród) koncert, tel. 15.
- Restauracja Hotel Wojewskiego — ul. Portowa, koncert, tel. 6
- Restauracja Łazienek Kąpielowych nad brzegiem morza.
- Restauracja „Pomorzanka” — ul. 10 Lutego, willa p. Radke.

Kawiarnie.

- „Casino” nad brzegiem morza około pomostu, koncert.
- Kawiarnia Hotelu Kaszubskiego na Kamiennej Górze, koncert, tel. 40.
- Kawiarnia Hotelu „Dom Kuracyjny” — ul. 10 Lutego, koncert, tel. 3.
- Kawarnia „Czarodziejska” — ul. 10 Lutego (ciastka i ceny warszawskie)



Kawiarnia „Pomorzanka” — ul. 10 Lutego, willa Radke.
Kawiarnia Łazienek kąpielowych nad brzegiem morza.
Mleczarnia — ul. Dworcowa.

Dancingi i Kinoteatry.

„Casino” nad brzegiem morza koło pomostu.
Hotel Kaszubski na Kamiennej Górze — tel. 40.
Hotel „Dom Kuracyjny” — ul. 10 Lutego, tel. 3.
Teatr „Czarodziejka” — przy ul. 10 Lutego.

Orkiestra Marynarki Wojennej.

Przygrywać będzie od dnia 1.VII do 31.VIII codziennie od godz. 10—11 i od godz. 17—19 na przemian w muszli pod hotelem Kaszubskim i około placu tenisowego w Gdyni.

W niedziele i święta od godziny 17 do godz. 19.

Place tenisowe.

2 nowe place, położone na placu sportowym nad brzegiem morza w sąsiedztwie willi „Tuśka” i „Świt”, własność Oddziału Ligi Morskiej i Rzecznej w Gdyni. Rakiety i piłki do wynajęcia na miejscu.

1 plac własność Magistratu miasta Gdyni położony w sąsiedztwie wyżej wymien.

1 plac Pierwszego Towarzystwa Kąpeli Morskich na Kamiennej Górze.

1 plac własność pp. Rudowskich na Kamiennej Górze.

Opłata za wynajem placu tenisowego Ligi Morskiej i Rzecznej za godz. 2 zł., w abonamencie miesięcznym 50 złotych.

Wynajem łodzi.

Można skutecznie u miejscowych rybaków.

Oddział Ligi Morskiej i Rzecznej posiada do wynajęcia 4 kajaki.

Wynajem samochodów.

Zarejestrowano na sezon bieżący 15 samochodów, które zaopatrzone są w taksometry. Taksa wynosi:

I taksa (dalsze wyjazdy) za 1 km — 66 gr.

II taksa (w obrębie Gdyni z warunkiem powrotu) za km — 1 zł.

III taksa (w obrębie Gdyni bez powrotu) za km — 1.50 zł.

Za każdą 3-cią i dalszą osobę — 90 gr.

Za dodatkowy bagaż — 60 gr.

Opłata chłopców za przenoszenie bagażu

z dworca kolejowego do pensjonatów, hoteli i mieszkań wynosi od sztuki do 15 kg.:

a) do Gdyni — 50 groszy.

b) do portu, Kamiennej Góry i Świętego Jana — 1 złoty.

c) do dalszych miejsc — zależnie od umowy.

Wszelkie zażalenia kierować do Magistratu.

**LETNICY! STARAJCIE SIĘ POZNAĆ
POLSKIE WYBRZEŻE**

Oплата klimatyczna (Kurtaksa) i przepisy meldunkowe w Gdyni.

Taksę kuracyjną opłacają osoby, przebywające przejściowo w sezonie letnim na terenie miasta Gdyni w celach kuracyjnych i wypoczynkowych. Sezon trwa od 15 maja b. r.

Taksa kuracyjna wynosi od 15 maja do 30 czerwca i po 1 września miesięcznie 10 złotych od osoby, zaś w czasie od 1 lipca do 31 sierpnia miesięcznie 20 złotych od osoby.

Za pobyt w Gdyni ponad 3 dni płaci się półmiesięczną, za pobyt ponad 16 dni całą miesięczną takse kuracyjną.

Taksa kuracyjna za cały sezon wynosi 45 złotych.

Rodzina składająca się z trzech osób płaci pełną takse kuracyjną od każdej osoby; przy większej liczbie osób, każdy dalszy członek rodziny płaci 50% taksy.

Letnicy, zamieszkujący w b. gminie Oksywie poza kanałem portowym i w Grabowie płacą 5 zł. od osoby miesięcznie.

Od opłaty taksy kuracyjnej zwolnieni są:

- 1) Dzieci do lat 14.
- 2) Młodzież zamieszkująca w obozach i kolonjach letnich oraz służba domowa.
- 3) Właściciele will, kórzy zamieszkują w sezonie w swoim domu i nie wypuszczają żadnej ubikacji w najem.
- 4) Osoby przebywające w Gdyni do 3 dni.

Właściciele (posiadacze) realności, posiadacze mieszkań, tudzież zastępcy ich, wynajmujący je podczas sezonu letniego są zobowiązani w przeciągu 3-ch dni zgłosić w miejscowym Magistracie nazwiska mieszkających u nich letników i ceny za wynajęte lokale.



KUŽNICA

Osoby wynajmujące letnikom mieszkania, obowiązane są dostarczoną przez Magistrat taryfę taksy kuracyjnej wywiesić na miejscu widocznem i dostępnem dla każdego.

Wymiar i pobór taksy kuracyjnej uskutecznia Magistrat przy zameldowaniu.

Odwwołanie w sprawie wymiaru taksy kuracyjnej wnieść należy w terminie i w trybie przewidzianym w Ustawie o daninach komunalnych z dnia 14.VIII.1893 r. (§ 69 i następne).

Raz wpłaconej taksy kuracyjnej nie zwraca się.

Nie uiszczona taksa kuracyjna ściągnięta będzie w drodze przymusowej z doliczeniem kosztów egzekucyjnych i kar za zwłokę według postanowień zawartych w Ustawie o daninach komunalnych.

Kąpieliska w Gdyni.

Zeszłoroczne ograniczenia, dotyczące terenu dostępnego dla kąpeli morskich zniesione są w roku bieżącym, tak, że kąpiel dozwolona jest wzdłuż całej plaży od molo portowego do granicy Redłowa

Obowiązują kostjумы kąpielowe. Ceny biletów w łazienkach kąpielowych wynoszą dla dorosłych 50 groszy jednorazowo, dla dzieci (do lat 14) 30 groszy jednorazowo. W abonamencie 20% taniej.

3. Puck i okolica.

Adresy władz i instytucyj.

Starostwo — starosta Lipski, tel. 1.

Magistrat — burmistrz, tel. 26.

Komenda Portu Wojennego K-mdor por. Stankiewicz — tel. Centrali Wojsk.
Morski Dyon Lotniczy — Lotnisko, tel. Centrali Wojsk.
Kapitanat Portu — tel. 60.
Komisarjat Policji Państwowej — tel. 34
Urząd Pocztowy i telegr.
Powiatowa Kasa Chorych — tel. 36.
Instruktor rybacki.
Powiatowy Urząd Zdrowia, Dr Zieleziński.
Miejska Kasa Oszczędności — w Magistracie, tel. 26.

Przedsiębiorstwa Przemysłowo-Handlowe.

Tartak A. Grabowskiego — ul. J. Hallera, tel. 49.
Cegielnia Adolfa — (biuro rynek), tel. 24.
Cegielnia Blaszkki — Rozgard, tel. 89.
Warsztaty mechaniczne Juljana Ruch — ul. Szkolna (naprawa samochodów).
Skład benzyny samochodowej — Adolf Rynek (jedeny skład w Pucku), tel. 27.
Młyny parowe Priebe — tel. 31.
Wędzarnie: Gryka, Budzisz I, Fularczyk, Adolf, Budzisz II, Kąkol, Szydarowska.

Towarzystwa społeczne.

Towarzystwo gimnastyczne „Sokół” — dom własny przy szosie redzkiej.
Towarzystwo Czytelni Ludowych T. C. L. posiada dobrze zaopatrzoną bibliotekę i wypożyczalnię książek (w klaszto-

rze) oraz zaczątki muzeum morsko-przyrodniczego (w Magistracie).

Towarzystwo śpiewacze „Moniuszki” — w gmachu Sokoła.

Towarzystwo Kult.-oświat. „Bałtyk”, robotnicze — dom kuracyjny.

Biblioteka i czytelnia K-mdy Portu Wojennego — K-mda Portu.

Dom wycieczkowy T-wa Krajoznawczego oddziału Poznańskiego.

Hotele i pensjonaty.

Hotel Kaszubski właśc. Krauze — Rynek, róg ul. 10 lutego, telef. 90.

Dom Kuracyjny — ul. Światopełka, tel. 37.

Hotel dworcowy — ul. J. Hallera, tel. 82.

Hotel Vossa — Rynek, tel. 84.

Nadto klasztor Sióstr Elżbietanek przyjmuje letników w miarę posiadanych miejsc — ceny umiarkowane.

Pensjonatów brak — można jednak wynajmować pokoje z utrzymaniem w domach prywatnych.

Restauracje — kawiarnie.

Restauracja Łaszewskiej — Rynek.

Restauracja, kawiarnia warszawska — Rynek.

Restauracja Domu kuracyjnego — tel. 37.

Restauracja Hotelu Kaszubskiego — tel. 90.

Restauracja Hotelu Dworcowego — tel. 82.

Kawiarnia i cukiernia Przeddzieckiego — Rynek.

Miejsca rozrywkowe.

Dancingów niema.

Kinoteatr „Mar” — ul. Zamkowa obok kościoła, przygrywa orkiestra Mar. Woj.

Tennis — przy dom. Kuracyjnym, własność Kasyna Oficerskiego.

Wskazówki dla letników i wycieczkowiczów w Pucku.

Kurtaksa w Pucku:

Od osoby za pierwszy tydzień 1,50 zł.

Za każdy następny rozpoczęty tydzień 1 złoty.

Dzieci do lat 14 płacą połowę.

Nie płaci kurtaksy: służba domowa oraz wycieczki zbiorowe.

Przepisy meldunkowe.

Obowiązują do 24 godzin w biurze meldunkowem miejskiego Urzędu Policyjnego (czynne od 8 — 13 i od 15 — 17)

Kąpieliska.

Kąpiele w obrębie miasta dozwolone jedynie w Łazienkach.

Poza miastem od granicy majątku Rozgärt tylko w kostjumach kąpielowych.

Wynajem samochodu.

Firma Krzebiełke — Rynek, tel. 46; opłata za klm. zależnie od umowy.

Opłata chłopców za przenoszenie bagażu nie ustalona, pozostawia się do uznania zainteresowanych; od sztuki do 15 kg.

a) w obrębie miasta 50 gr.

b) poza miasto 1 złoty.

Wynajem łodzi spacerowych.

Budzisz, ul. Marynarska — do wynajęcia żaglówki i motorówki,
Zielonka, ul. Kościuszki

Schmidke obok domu kuracyjnego } łodzi motorowe i za-
Ceny zależnie od umowy. } glowe.

Poza Puckiem letnicy mogą wynajmować mieszkania
w Swarzewie i Wielkiej Wsi.

4. Hel.

Adresy władz i instytucyj.

Sołectwo Helskie — sołtys Kuhnke Klemens.

Posterunek Policji Państwowej.

Komisarz Urzędu dla rozbitków.

Leśnictwo Rewiru Helskiego — p. Kotula.

Urząd Kontroli Skarbowej — p. Sikorski.

Dozorca rybołówstwa — p. Seltenreich.

Urząd Pocztowno-telegraficzny.

Laboratorjum Morskie P. Dymel.

Kapitan Portu — p. Antoniewicz.

Apteka.

Przedsiębiorstwa handlowo-przemysłowe.

„Hel“ — Kąpiele morskie Sp. z ogr. odp., tel. 9.

Towarzystwo Rybackie — p. Schief.

Wędzarnie: Herman, Kohnke, Pahlke, Balasz, Wolf, Halman.

Pensjonaty i hotele.

1) Hotel — pensjonat „Polonja“ (dawniej kurhaus), tel. 9.

2) Hotel — pensjonat „Gwiazda Morska“.

3) Hotel — pensjonat „Dom Polski“.

4) Pensjonat „Kryśia“ dom kuracyjny urzędników powiatowych, nadto zorganizowane są prowizorycznie w roku bieżącym pensjonaty w wynajmowanych domach rybackich.

Cena pokoju wraz z utrzymaniem w pensjonacie „Polonia“ bez bielizny pościelowej od 21.V — 15.VI od 10 — 15 zł, od 16.VI — 31.VIII od 15 — 20 zł.

Restauracje i kawiarnie.

„Polonja“ — orkiestra 3 razy dziennie.

„Lwia Jama“ — właściciel niemiec.

„Gwiazda Morska“.

„Dom Polski“.

Restauracja Łazienek kąpielowych.

Kąpieliska i miejsca rozrywkowe.

Łazienki z restauracją (nad pełnem morzem).

Dancing w hotelu „Polonja“.

Plac tenisowy Towarzystwa Kąpeli Morskich.

Zwiedzanie: Latarni Morskiej od 10—12 i 15—17; opłata od osoby 60 groszy.

Wynajem łodzi.

Wynajem łodzi u miejscowych rybaków; wskaże sołtys; wynajem kutra z Helu do Gdyni i z powrotem zł. 50.

Opłata klimatyczna (kurtaksa).

Osoby od lat 10—16 za każdy rozpoczęty tydzień zł. 0.50.
Osoby od 16 lat w górę za każdy rozpoczęty tydzień zł. 1.
Nie płacą opłaty dzieci do lat 10-ciu i zarobnicy.
Opłatę należy uiścić w Kasie Gminej do trzech dni po przybyciu.

Przepisy meldunkowe.

Załatwiają właściciele mieszkań do godz. 12 — dnia następnego po przybyciu letnika.

Furmanki i chłopcy

Furmanki i chłopcy do przenoszenia bagażu są na miejscu.

Wsie: Jastarnia, Kuźnica, Chałupy.

Wymienione wsie rozwijają się pod rządami polskimi w piękne nadmorskie letniska, do których przybywa rok rocznie tysiące polskich letników, wycieczkowiczów i kuracjuszków. Każdy dom wynajęty letnikom na mieszkania.
Dojazd na Hel pociągiem, lub statkiem przybrzeżnym.

5. Odezwa Komisji Klimatycznej.

Komisja Klimatyczna przy Magistracie m. Gdyni uchwaliła pobierać opłatę kuracyjną od wszystkich gości bez wyjątku, a zatem również od P. T. urzędników państwowych i od lekarzy.

Rozumiejac dobrze, że uchwała ta sprzeciwia się utartemu już prawu zwyczajowemu, które zwłaszcza P. T. lekarzy zwalniało od tych opłat, Komisja uważa za swój obowiązek uzasadnić swoje postępowanie i zaapelować zarazem do ogółu P. T. urzędników państwowych i lekarzy z prośbą o zajęcie przychylnego stanowiska w tej sprawie.

Jak wiadomo, do Gdyni nie przyjeżdża pewien odłam ludności zamieszkałej w Polsce, nawiasem mówiąc, odłam, mający największe zasoby gotówkowe. Letnicy w Gdyni rekrutują się przeważnie z pracującej inteligencji, w czem duży procent stanowią urzędnicy państwowi. Samych lekarzy wraz z rodzinami było w roku 1925 — 90 osób. Urzędnicy państw. wraz z lekarzami stanowili w zeszłym roku 40% wszystkich letników.

W tych warunkach Komisja Klimatyczna nie mogła w poprzednich latach wykonać w Gdyni i na Kamiennej Górze najpotrzebniejszych prac z zakresu urządzeń sanitarnych, bezpieczeństwa publicznego i t. d. Komisja Klimatyczna narażana była stale na zarzuty gości płacących taksę kuracyjną, że mimo tak licznego zjazdu w Gdyni, tak mało się wykonuje.

Pragniemy wykazać, że nasza nowopowstająca miejscowość kąpielowa—mając po temu wszystkie warunki naturalne—stanąć może w rzędzie zagranicznych „badów“. Nie mogąc jednak wykonać tego bez pieniędzy, zmuszeni jesteśmy prosić ogół P. T. Urzędników Państw. i Lekarzy o udzielenie nam swej pomocy przez lojalne zastosowanie się do naszej uchwały.

Gdynia, dnia 28 maja 1926 r.

KOMISJA KLIMATYCZNA.



NASZ PORT RYBACKI W HELU

DZIAŁ IV.

Osobliwości Wybrzeża.

1. Budowa portu w Gdyni wraz z planem portu.
2. Ruch okrętów w Gdyni.
3. Rybołówstwo.
4. Ochrona przyrody.
5. Wycieczki po Wybrzeżu:
 - a) Orłowo,
 - b) Gdynia,
 - c) Puck,
 - d) Wejherowo,
 - e) Rozewie, Jastrzębia Góra, Karwia,
 - f) Półwysep Hel.
 - g) *N*iejscowości wycieczkowe na terenie W. M. Gdańska.

1. Budowa portu w Gdyni.

Przez utworzenie z Gdańska Wolnego Miasta, Polska została skrepowana w korzystaniu z portu gdańskiego. O ujemnych skutkach takiego stanu rzeczy mieliśmy sposobność przekonać się już w 1920 r., w najgroźniejszej dla nas chwili, w czasie najazdu bolszewickiego. Wówczas okazało się jak ważną rzeczą dla rozwoju, a nawet dla istnienia Polski jest niczem niekrepowany, swobodny dostęp do morza.

Sejm, rozumiejąc to i nauczony doświadczeniem, uchwalił dn. 23 września 1922 r. zbudować port handlowy i port wojenny na Polskiem Wybrzeżu — w Gdyni. Dzięki tej wiekopomnej decyzji Polska uzyskuje własne swobodne wyjście na szeroki świat.

Rozpoczęcie budowy portu w Gdyni nastąpiło w r. 1921.

Początkowo roboty prowadzone były przez Kierownictwo budowy portu z ramienia Ministerstwa Spraw Wojskowych, a następnie Ministerstwa Przemysłu i Handlu (inż. Tadeusz Wenda — kierownik i projektodawca).

Od jesieni roku 1924 budowę portu przejęło od Rządu na zasadzie specjalnej umowy Konsorcjum Francusko-Polskie dla budowy Portu w Gdyni.

Konsorcjum to wykonywa roboty przez belgijską firmę akc. Tow. Ackermans et van Haaren (roboty czerpalne) i [duńskie przedsiębiorstwo] Hojgard i Schulz (roboty betonowe i drzewne). Pewną część robót objęło Tow. Robót Inż. (Tri) w Poznaniu.

a) Plan rozbudowy portu w Gdyni (patrz szkic).

Port składa się z awanportu i portu wewnętrznego.

AWANPORT o powierzchni wodnej 1.202.825 m² tworzą:
molo północne na drewnianych palach, pomiędzy którymi przestrzeń zapełniona jest narzutką z polnych kamieni granitowych — długość 740 m;

molo południowe częściowo na palach jak wyżej, częściowo z żelbetonowych skrzyń (kesonów), ustawionych na podłożu kamiennym a zapełnionych piaskiem — długość 1570 m.

łamacz fal z żelbetonowych skrzyń (kesonów) o długości 275 m.
Ogólna długość molo i łamacza fal — 2875 m.

Wewnątrz awanportu mieści się:

basen Marynarki Wojennej przy molo północnem o pow. wod. 90.000 m².

basen handlowy o pow. wodnej 132.000 m².

Długość nadbrzeża ładunkowego w basenie połudn. przy głębokości 8 metrów — wynosi 1865 m.

PORT WEWNĘTRZNY obejmuje:

basen wewnętrzny czerpany w torfowisku o pow. wod. 442037 m².

nadbrzeże budowane częściowo z drzewa, częściowo z kesonów z kamienną nadbudówką o długości 2.360 m.

b) Termin wykonania planu.

Rok 1921 — 1925.

a) wybudowano molo północne, molo południowe i łamacz fal, o ogólnej długości 1445 m., co umożliwi już przybijanie statków i częściową eksploatację portu;

b) wybudowano wieżę ciśnień wysokości 30½ m., zasilającą wodę okręty zawijające do portu;

- c) pogłębiono częściowo awanport i basen wewnętrzny, wywożąc wydobyty z dna morskiego grunt w morze lub nawarstwiając nadbrzeże przez refulowanie (pracę tę wykonują dragi). Ogólna ilość pogłębionego awanportu i basenu wewnętrznego — 670281 m³;
- d) przygotowano do nadbrzeża kesonów — 386¹³ m;
- e) doprowadzono odnogę kolejową na południowe moło;

Rok 1926 w wykonaniu:

- a) pogłębienie basenu północnego, części basenu wewnętrznego i budowa nadbrzeża dla basenów wewnętrznych, wojennego i handlowego (992 m.);
- b) budowa fundamentów betonowych na południowym nadbrzeżu naładunkowym pod elektryczny kran mostowy o długości 170 m.;
- c) zmontowanie i ustawienie kranu mostowego ładującego 150 ton węgla na godzinę;
- d) budowa moła dla basenu Maryn. Wojennej długości 317 m;
- e) budowa ostrogi ochronnej dla tegoż basenu dług. 300 m.;
- f) budowa torów kolejowych do portu handlowego i wojennego;

Rok 1927. Zostanie wybudowane:

- a) moło w awanporcie z kesonów na kamiennym podłożu długości 590 m.;

**ŻĄDAJCIE ROZBUDOWY POLSKIEJ FLOTY
WOJENNEJ i OBRONY POLSKIEGO WYBRZEŻA!**

b) część nadbrzeża dla basenu południowego i basenu wewnętrznego długości 575 m.;

c) pogłębienie morza w awanporcie.

Rok 1928. Ma być wybudowane:

a) molo w awanporcie — 765 m.;

b) nadbrzeża w basenie wewnętrznym 450 m.;

Rok 1929. Projektowane wybudowanie nadbrzeża w basenie wewnętrznym 1260 m.;

Rok 1930. Projektowane wybudowanie nadbrzeża w basenie południowym 1314 m.

Zakończenie budowy awanportu ma nastąpić w r. 1928.

„ „ basenu wewnętrznego w r. 1929.

Ogólne ukończenie budowy portu wraz z urządzeniami, dojazdami kolejowymi i t. p. w roku 1930.

c) Kosztorys.

Ogólny koszt budowy nadbrzeży i molo — przewidziany 35.000.000 zł;

Koszt projektowanych urządzeń portowych — przewidziany 15.000.000 zł;

Razem budowa całego portu ma kosztować 50.000.000 zł.

2. Ruch okrętów zamiejskowych w porcie Gdyni.

Ruch większych statków morskich rozpoczął się w d. 10.IV. 1924 przybyciem pasażerskiego statku „Pologne”. W tymże

BUDUJCIE WŁASNĄ FLOTĘ HANDLOWĄ!

roku zawinęło do portu ogółem 29 statków, w tej liczbie 15 pasażerskich.

W r. 1925 zawinęło 85 statków, w tej liczbie 18 pasażerskich **).

W r. 1926 (w pierwszym kwartale) zawinęło 59 statków, w tej liczbie 3 pasażerskie.

Od d. 1 maja 1926 r. stoi w porcie wojennym Gdyni nasza flota wojenna.

Eksport i import przez port Gdyniński.

W r. 1924 wywieziono — 8.742 ton drzewa,
344 ton ładunków mieszanych.
przywieziono — 631 ton ładunków różnych.

W r. 1925, wywieziono ogółem — 49.743 ton ładunków, w tem:
12.904 ton drzewa,
36.730 ton węgla.

Przywieziono — 1.646 ton ładunków różnych,
przeważnie dla potrzeb budowy portu.

W r. 1926 (I kwartał)
wywieziono ogółem—70.504 ton ładunków, w tem:
68.944 ton węgla
1.560 ton drzewa,
przywieziono — 31 ton drobnych ładunków.

**) Uwaga. — W cyfrach nie uwzględniono okrętów wojennych i statków przybrzeżnych.

Ruch pasażerski zagraniczny.

1924	—	przybyło	przez port w Gdyni	—	11.900	osób
		wyjechało	" " "		6.377	"
1925	—	przybyło	" " "		1.063	osób
		wyjechało	" " "		10.632	"
1926	(I kwartał)					
		przybyło	" " "		78	osób
		wyjechało	" " "		782	"

Jak widać ze statystyki, ruch okrętów w porcie gdyni-
skim jest już dość znaczny i wzrasta coraz silniej z każdym
dniem.

Niestety, nie mamy dotąd własnej floty handlowej, skut-
kiem czego zmuszeni jesteśmy korzystać z obcych środków
przewozowych. Podczas gdy inne kraje nie tylko dla siebie, ale
nawet dla innych pełnią rolę przewoźnika, to my naodwrot
przy przewozie naszych towarów (drzewo — węgiel) w całości
korzystamy z usług firm zagranicznych. Toteż tamte kraje mają
stąd znaczne dochody, a ludność ich znajduje sposobność do
pracy, my zaś płacimy znaczne sumy obcym, zmniejszając jesz-
cze tym sposobem nasze i tak już szczupłe zasoby pieniężne.
Zamiast bogacić się, ubożjemy. Jest tedy naszym obowiąz-
kiem i dobrze zrozumianym własnym interesem stworzyć jak
najprędzej własną flotę handlową, która powiezie w świat

POLSKI TOWAR POD POLSKĄ BANDERĄ.

OKSYWIA

SKALA 1:5000

Płn.

Molo północne

PORT
WOJENNY

ZATOKA
GDAŃSKA

AWANPORT

PORT PASAZERSKI

PORT HANDLOWY

Płd.

Molo południowe

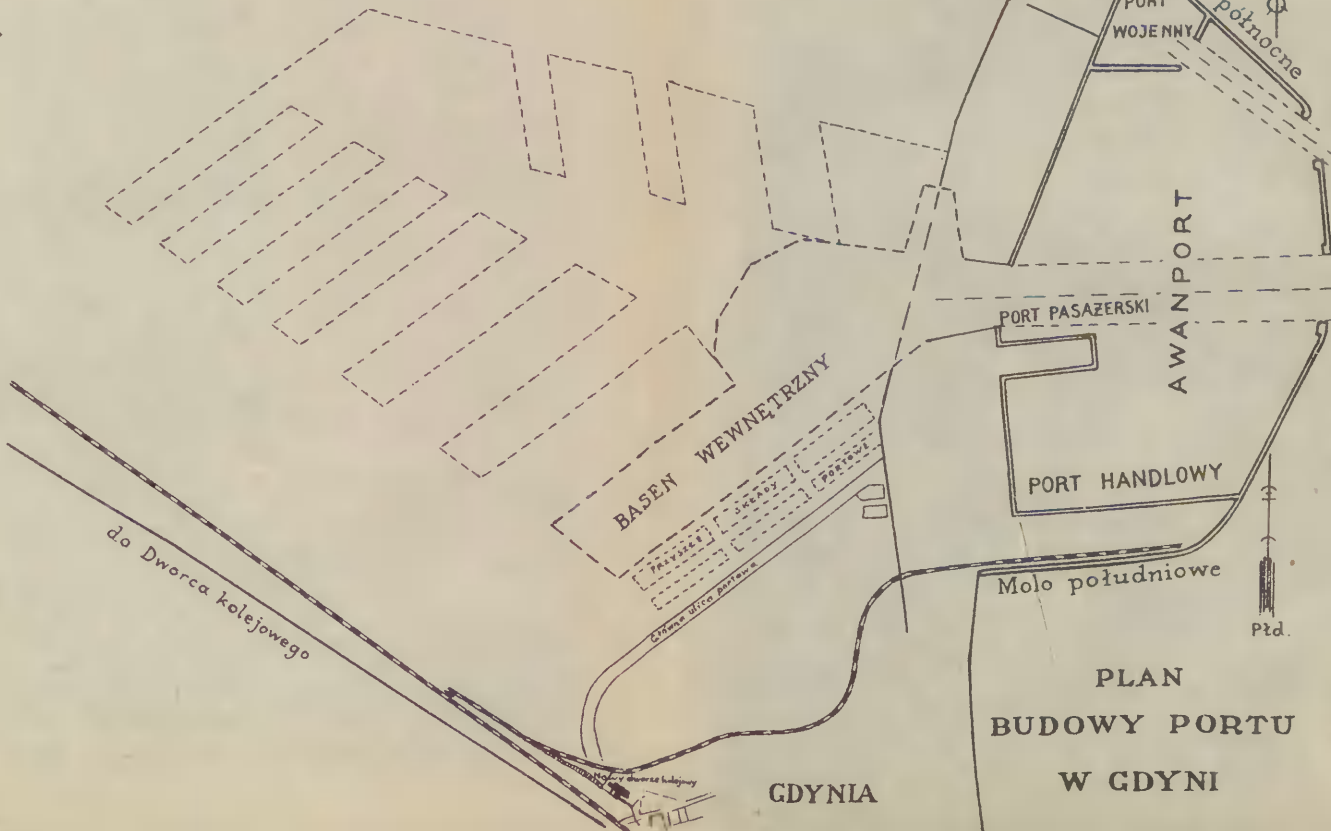
BASEN
WEWNĘTRZNY

Przystań
Dok
Przystań
Dok
Przystań
Dok

do Dworca kolejowego

GDYNIA

PLAN
BUDOWY PORTU
W GDYNI



3. Rybołówstwo.

Bałtyk, w porównaniu z innymi morzami, jest ubogi w ryby. Podczas, gdy Adriatyk ma 200 gatunków ryb, Bałtyk posiada zaledwie 110 gatunków, z czego na teren polskiego morza przypada 60 gatunków. Jeżeli jednak odliczymy z tej liczby cały szereg ryb słodkowodnych, jak: okoń, karp, karaś, stynka, szczupak, minog rzeczny, płoć, uklej, sandacz, leszcz, sum, miętus, jazgarz i inne, w liczbie dwudziestu kilku, to czysto morskich form będziemy mieć na naszym Bałtyku tylko 36, w tej liczbie zaś zaledwie kilkanaście użytkowych (jadalnych). Najliczniej występuje szprot czyli sielawka, wątlusz, śledź, flądra, łosoś, sieja i węgorz. Ryby te stanowią poważne źródło dochodu dla miejscowych osad rybackich, którym pod każdym względem przoduje dotychczas niemiecka miejscowość, Hel. Pochodzi to stąd, że tylko tą miejscowością opiekował się rząd pruski, zaniedbując rozmyślnie wsie kaszubskie.

Rząd polski roztoczył obecnie opiekę nad rybakami, tworząc Morski Urząd Rybacki w Wejherowie, który w roku bieżącym został przeniesiony do Gdyni.

Z ramienia Morskiego Urzędu Rybackiego działają instruktorzy rybacy w Gdyni, Helu i Pucku. Rybołówstwu oddaje się na całym wybrzeżu około 1.200 zarejestrowanych rybaków, którym wydaje jednorazowe roczne zezwolenie na połów ryb. M. Urząd Rybacki wzgl. instruktorzy.

Rybacy łączą się w związki rybackie, tak zwane „maszoperje“, łowiące wspólnie ryby, pod kierownictwem wybranego z pomiędzy najdoświadczeńszych, t. z. „szypra“. Szyper rozkazuje wszystkim na łodzi na wyprawach morskich, oznacza czas wyjazdu i powrotu, potem jest obecny przy podziale połowu, rozstrzyga spory i ma głos decydujący w całej maszoperji.

Maszoperje liczą po 8—12 członków, zwanych „maszopami”. Jeśli rybak umrze, to jego żona dostaje przy połowie pół części, jaką zwykle otrzymuje mężczyzna, a każde dziecko ćwierć części (partu).

Całe morze, Małe i Wielkie, przyległe półwyspowi, podzielone jest wzdłuż brzegu na części, odcinki, które zajmują poszczególne maszoperje. Co roku posuwają się one o jeden odcinek naprzód i zajmują coraz to inne miejsca połowu na morzu. Dzięki temu przy wyjeździe na połowy niema sporów, ani awantur, które mogłyby łatwo wybuchnąć, gdyby naraz ukazały się w jednym miejscu ławy śledzi czy łososi i gdyby wszyscy rybacy tam podążyli łowić. Wtedy wszyscy pragnęliby łowić tylko w tych miejscach, gdzie ryby przepływają, z powodu zaś podziału miejsc rybacy zmuszeni są łowić w wyznaczonych im odcinkach. Z połowu trafiają się różne zyski. Co się trafiło wczoraj sąsiedniej maszoperji, może się dzisiaj trafić innej, choć bywa i tak, że jedni rybacy ułowią raz po kilkanaście centnarów ryb, gdy inni ani jednego. Wszystko rozstrzyga los.

Do połowu używają rybacy sieci różnego gatunku i kształtów, z których sieci na śledzie, długie do 20 m, a szerokie na 4 m — zwa się netami; na węgorze w kształcie worków, przymocowanych palami do dna morskiego o dwóch pobocznych sieciach, zwanych wierami, — zwa się żakami; na małe kretlingimancami; inne nazywają niewodami, cezami i t. d. Każdy gatunek ryb wymaga innych sieci, innych obliczeń i innego zapasu sił przy połowie.

**PRZEMYSŁOWCY! TWÓRZCIE WŁASNY
PRZEMYSŁ RYBACKI!**

Połowcy odbywają się w różnych porach roku różnie. Dokładnie ustalić się nie da ich czasu, ale w przybliżeniu określić je można, jak następuje: na wiosnę łowią łososi, mielnice, „ze-linty“ t. j. foki morskie, morskie świnki (delfiny), pchacze i t. d.; w lecie w czerwcu i lipcu flądry, bańki i szłornie (garunki fląder), w sierpniu śledzie, we wrześniu węgorze, w jesieni i w zimie bretlingi, okonie i płotki i t. d.

Połów odbywa się na wiosnę w nocy, w lecie przez cały dzień.

Na pełne morze zapuszczają się rybacy kutrami i żagłówkami do 20 km. Dla letników, szukających silniejszych wrażeń, wycieczki z rybakami w morze są dużą przyjemnością.

Statystyka połowu ryb na wybrzeżu w kilogram.

Wyłowiono:

W roku	łososi	szprotów	płastugi	węgorza	śledzi	po-mukli	innych ryb
1922	226,019	1.711,820	909,445	77,919	605,490	135,782	52,847
1923	48,457	2.150,850	812,200	83,331	743,746	177,755	114,231
1924	71,576	1.010,950	400,510	118,818	701,870	50,690	34,972

Zbyt ryb odbywa się:

- a) na miejscowych rynkach zbytu;
- b) żywych — głównie do Gdańska;

c) częściowo eksportują do Niemiec;

d) wędzonych głównie do kraju.

Do kraju transportu ryb żywych dotychczas nie zorganizowano.

Wędzarnie znajdują się: w **Gdyni** (Wędzarnia Kaszubska, Rybałt, Wojewski), w **Pucku** (7 wędzarni z nich dwie największe Wędz. Budziszka, i Fularczyka), w **Helu** (przeważnie wędzarnie niemieckie), w **Jastarni** 10 wędzarni, w **Borze** 2 wędzarnie, w **Kuźnicy** 7 wędzarni, w **Karwi** dwie duże wędzarnie, w **Wielkiej Wsi**, **Chłapowie** i **Chałupach** po jednej.

Roczne zapotrzebowanie sieci przez związki rybackie:

sieci szprotowych	do	800 sztuk
„ śledziowych	„	1.000 „
„ flądrowych i innych	„	1.000 „
bawełny cienkiej	„	200 kg
„ grubej	„	400 „
przędzy konopnej	„	2.000 „
lin rozmaitych	„	20.000 „
haczyków	„	300.000 „
korka	„	1.000 „
blachy ołowianej	„	500 „
plywaków szklanych	„	1.000 sztuk
smoły	„	20.000 kg
farby	„	20.000 „
plótna żaglowego	„	1.000 m.

Pomimo tak licznego zapotrzebowania przyborów rybackich, niema dotychczas zorganizowanego i uruchomionego własnego przemysłu tych przyborów w kraju, wskutek czego rybacy zmuszeni są zakupywać je w Gdańsku lub Niemczech.

Jest obowiązkiem polskiego przemysłowca wyprodukować, a kupca sprzedać na miejscu rybakowi własny i solidny sprzęt rybacki.

Po wszelkie informacje dotyczące rybołówstwa, przemysłu rybackiego i handlu rybami należy zwracać się do:

- 1) Morskiego Urzędu Rybackiego w Gdyni, względnie
- 2) Centralnego Związku Rybackiego w Gdyni.

4. Ochrona przyrody na Wybrzeżu.

Państwowa Komisja Ochrony Przyrody (Kraków, ul. Lubicz 46) zwraca się z gorącym apelem do odwiedzających brzegi morza polskiego, aby współdziałali z nią w pracy nad ochroną rodzimego wyglądu krajobrazu nadmorskiego.

W szczególności poleca się opiece narażonego na wyępienie przez zachłanność turystów **mikołajka nadmorskiego** (*Erynginus maritimum*; nazwy kaszubskie: ostropust, baby, żebra, kocie, oset strądowy). Ta piękna roślina, którą w Polsce spotykamy jedynie na brzegu mcrskim, wymaga wzmożonej ochrony, gdyż rosnąc w miejscowościach łatwo dostępnych, bardziej od innych roślin narażona jest na wyępienie. Wyrwanie rośliny tej z korzeniami, obłamywanie gałązek lub też uszkodzanie w jakikolwiek inny sposób jest postępkami niekulturalnym i podlega karze grzywny lub aresztu.

Pozatem szczególnie ochraniać należy **gorczycę nadmorską** (*Cakile maritimus*), **groszek nadmorski** (*Lathyrus maritimus*), **hincę wonną** (*Linaria odora*), **rokitnik** (*Hippophae rhamnoides*; nazwa kaszubska: cetroino), **jarzębinę szwedzką** (*Sorbus aucuparia*) i **wrzosień błotny** (*Erica tetralix*).

5. Wycieczki po Wybrzeżu.

(patrz mapa Wybrzeża)

Bawiąc nad polskim morzem należy wykorzystać tę sposobność i zwiedzić osobliwości Wybrzeża, które są godne widzenia. Zrobić to można łatwo i przyjemnie przez urządzenie wycieczek, korzystając z komunikacji kolejowej, autobusów, samochodów, wzgl. statków wycieczkowych oraz łodzi i kutrów rybackich.

Niestety nasi przedsiębiorcy nie zdobyli się dotychczas na uruchomienie polskiego statku pasażerskiego dla letników. W dalszym ciągu w r. b. wozić będą polskich letników dwa statki gdańskie „Paul Beneke” i „Zoppot”, pod gdańską banderą. Kurs: Gdańsk — Sopoty — Gdynia — Hel i z powrotem, dwa razy dziennie (bilety niemieckie, ceny w guldenach gdańskich; z Gdyni do Helu — 3 guld.).

Większe wycieczki korzystać mogą z wynajmu holowników polskich w kapitanacie portu w Gdyni.

Jest obowiązkiem każdego Polaka, wynikającym z poczucia ambicji narodowej i stosunków gospodarczych w Polsce, poprzeć każdą zdrową i uczciwą inicjatywę, mającą za cel uruchomienie polskiego statku wycieczkowego dla letników.

a) Orłowo.

Orłowo — nadmorski zakład kąpielowy, pomieszczony w jednej z najpiękniejszych okolic pod względem krajozabowym na Wybrzeżu.

Posiada duży „Dom Zdrojowy” z nowoczesnymi urządzeniami oraz przystań dla łodzi motorowych żaglowych, a nawet

mniejszych statków. Dom zdrojowy prześlicznie położony u stóp wyniosłych, zalesionych wzgórzy, ściągą tysiące gości kąpielowych. Na miejscu plaża nieco kamienista, koncerty, zabawy.

Oprócz Domu Kuracyjnego, kilku pensjonatów i kilkanastu will, są do wynajęcia mieszkania w pobliskim Małym Kacku i Kolibkach.

b) Gdynia.

Gdynia — jedyny wylot kraju na szeroki świat. Od lutego 1926 r. Gdynia jest miastem. Rada miejska ukonstytuowała się dnia 14 kwietnia z komisarycznym burmistrzem, p. Krauze, na czele.

W Gdyni buduje się jedyny polski port handlowy i wojenny. Szczegóły budowy portu podaliśmy na stronie 59 i nast. Port zwiedzać można za specjalnem pozwoleniem kapitanatu portu (ul. Portowa).

W porcie wojennym stoi od maja 1926 r. flota wojenna (dyon torpedowców, dyon ćwiczebny i okręt hydrograficzny — Pomorzanie), która dotychczas wskutek braku własnego portu znajdowała się częściowo w Gdańsku i w Pucku. Dla Marynarki Wojennej buduje się na Oksywju fundamentalne koszary (budowa na ukończeniu).

Od połowy czerwca 1926 r. uruchomiony zostaje nowy dworzec kolejowy, projektowany przez architekta Millera, w stylu bardzo oryginalnym.

W okresie letnim pulsuje Gdynia silnem życiem, jako kąpielisko morskie. Sezon kąpielowy trwa od 1 czerwca do 30 września.

**LETNICY! DOMAGAJCIE SIĘ URUCHOMIENIA
POLSKICH STATKÓW PRZYBRZEŻNYCH**

Najbardziej uczęszczany, ale też i najdroższy okres sezonu przypada na czas od 1 lipca do 30 sierpnia. Wtedy dopisuje zwykle najlepsza pogoda.

Jako kąpielisko posiada Gdynia kąpielowe urządzenia, specjalne moło kuracyjne, łaźienki kąpielowe, hotele, pensjonaty, restauracje, kawiarnie, dancingi i t. p. (Szczegóły patrz Dział III-ci, Gdynia).

Specjalną opiekę nad rozwojem Gdyni jako kąpieliskiem roztacza założone w 1920 r. z inicjatywy p. Ryszarda Gałczyńskiego, a pozostające obecnie pod sprężystym kierownictwem Dyrektora p. Petruszewicza „Polskie T-wo Kąpeli Morskich”, z siedzibą i terenem działania na **Kamiennej Górze**. T-wo to powstało bez obcych kapitałów i bez pomocy rządowej i po kilku zaledwie latach działalności wybudowało około 60 will, nowoczesnie urządzonych.

T-wo Kąpeli Morskich, rozparcelowawszy Kamienną Górę, sprzedaje działki po 12 zł za m² bliżej morza i po 8 zł za m² dalej od morza. Jeżeli przyjmie się, że na Kamiennej Górze wykonano już cały szereg inwestycji, jak: wodociągi, elektryczność, drogi i t. p., to cena ta jest niska w porównaniu z żądaniami, jakie stawiają właściciele terenów w samej Gdyni. Dla niezamożnej inteligencji czynione są wszelkie ułatwienia w rozkładaniu spłat za zakupione działki na dłuższe raty. Również ułatwia się budowę will przez sprzedaż materiałów budowlanych z własnych wytwórni (2 cegielnie, tartak, fabryka wyrobów betonowych), które Towarzystwo posiada na miejscu; ma to szczególnie duże znaczenie dla cełg wobec wysokich kosztów transportu.

Do Gdyni i okolicy przybywają w czasie wakacji t. zw. **obozy letnie** młodzieży szkolnej i akademickiej i harcerzy.

KAMIENNA GÓRA



WIDOK Z HOTELU KASZUBSKIEGO



WIDOK Z KAMIENNEJ GÓRY

Młodzież ta przechodzi w tych obozach kursy przysposobienia wojskowego.

Ogółem w r. 1925 przewinęło przez Gdynię około 7000 kuracjuszy i letników.

c) Puck.

Puck — to jedyne w Polsce miasto powiatowe (około 3.000 mieszk.), położone nad morzem, na urodzajnej wyżynie, zwanej Pucką Kępą, dawna stolica Kaszubów-Belochów. Za czasów pruskich miało miasto większość niemiecką, obcnie mieszka w niem 20^o/_o Niemców.

Puck nie rozwinął się na większe kąpielisko morskie, z powodu niedostępności brzegu morza, braku odpowiedniej plaży i nieznacznego procentu słoności wody. Natomiast jest Puck ośrodkiem handlowym i centrum zaopatrzenia całego wybrzeża (dwa razy w tygodniu duże jarmarki). Nadto przez Puck przepływają falangi letników, turystów, wycieczek, dążące we wszystkich kierunkach.

W Pucku znajduje się schronisko wycieczkowe T-wa Krajoznawczego, dom zdrojowy, oraz kilka hoteli.

d) Wejherowo.

d) Wejherowo—drugie miasto powiatowe Wybrzeża, z ludnością 11.000 mieszk., znaczny procent Niemców. Jako największe miasto na Kaszubach jest siedzibą władz i silnym ośrodkiem handlowym.

Wejherowo słynie z odpustów jako „Kaszubska Kalwarja”. Na wzgórzach, na południe od miasta, w lesie wznoszą się 32 kaplice, stanowiące Kalwarję. W większości zbudowano ją w latach 1649 — 51 kosztem wojewody Weyhera. Fundator, chcąc aby rozkładem i położeniem przypominała odpowiednie miejsca

w Jerozolimie, wysłał swych ludzi do Jerozolimy dla porobienia potrzebnych pomiarów, oraz dla przywiezienia stamtąd ziemi, którą posypano miejsca zajęte przez kaplice. Wśród kaplic tylko trzy mają większą wartość artystyczną, a to ozdobiona kopuła kaplica zwana Ratuszem (Chrystus przed Piłatem), kaplica św. Krzyża i kaplica św. Grobu. Tę ostatnią fundowali Radziwiłłowie według wzoru jerozolimskiego, a wykutą została ona w Krakowie z piaskowca. Kapliczkę nad Cedronem fundował hr. Keyserling. Rzeźby i obrazy w kaplicach pochodzą z XVII w. lecz są na ogół niskiej wartości artystycznej.

Chcąc widzieć Kaszubów i słyszeć ich pieśni, najlepiej przybyć tu w niedzielę w miesiącach letnich, albo też w czasie głównych odpustów, na które przybywają dziesiątki tysięcy kaszubskiego ludu tak z nad morza, jak i Szwajcarii Kaszubskiej. Odpusty te odbywają się 1 maja (św. Jakóba), na Wniebowstąpienie i Trójcę św., a połączone są one z obchodami i procesjami po kaplicach Kalwarji.

c) Rozewie — Jastrzębia Góra — Karwia.

Rozewie—jedeny polski przylądek nad Wielkim Morzem, na którym stoją **dwie latarnie morskie**, zwane blizami, domki strażników i urząd nadzorczy nad kopaniem bursztynu. Niemcy zbudowali tu dwie latarnie, by je odróżnić od stojącej na podobnym przylądku latarni w Kołobrzegu. Latarnię można zwiedzać codziennie od g. 2 — 4 za opłatą, lecz tylko dolną część latarni wraz z galerją (piękny widok), a nie samą niezmiernie kosztowną soczewkę. Prąd dla światła dostarcza stojąca obok specjalna elektrownia. Światło ma siłę 6 milionów świec, jest to więc najsilniejsze światło nad Bałtykiem, przed wojną było

najsilniejszym w Niemczech, a w Europie przewyższa Rozewię tylko jedna z latarni morskich francuskich. Światło tej latarni widoczne jest 46 km. na morzu, a na lądzie po Hel. Latarnia obraca się 20 razy na minutę. Poziom wzgórze pod latarnią wynosi 54 m. nad morzem, a wysokość samej latarni 27 m. Maszyna elektryczna posiada siłę 60 koni parowych. W czasie mgły daje sygnały syrena pod ciśnieniem 3 atmosfer, którą słychać na 7 mil morskich.

Rozewie, które jest przysiółkiem wsi Tupadły, posiada też stację telegrafu bez drutu.

Przylądek sam, wysoki 52 metr., wzniesiony nad morzem, stromy, gęsto krzewami porośły, zabezpieczony jest u dołu kamienną tamą przed falami, które w czasie burz zimowych dochodzą aż do podnóża latarni. W morzu u stóp przylądka sporo jest głazów eratycznych. Strome zbocza, spadające ku morzu, posiadają osobliwą roślinność. Koło tego przylądka w czasie wojny trzynastoletniej flota gdańska stoczyła bitwę z flotą duńską popierającą Krzyżaków. Koło Rozewia wylądował w roku 1598 Zygmunt III wracając ze Szwecji, a także za Jana Kazimierza wylądowały tu szwedzkie wojska, które pustoszyły okolicę Pucka.

W odległości 2¹/₂ km od Rozewia znajduje się „**Jastrzębia Góra**“ o wysokości 66 m. Jest to najpiękniejsze miejsce nad pełnym morzem, skąd roztacza się wspaniały widok na morze i okoliczne wsie Kaszubskie.

Wzdłuż krawędzi wyżyny piękny deptak z ławeczkami.

Na miejscu dworzec zdrojowy z hotelem, oraz kilka stylowych will dla letników i will prywatnych.

Karwia — najbardziej na północ wysunięta nad morzem wieś pomorska.

Rozbudowujące się to lotnisko nadmorskie posiada doskonałą plażę nad Wielkim Morzem. Do zwiedzenia dwie duże suszarnie ryb. Dojazd koleją do Sławoszyna odległego 6 km, lub do Wielkiej Wsi, skąd pieszo przez Jastrzębę Górę.

f) Półwysep Hel.

Półwysep Hel — rozpoczyna się koło Wielkiej Wsi i biegnie ku środkowi zatoki Gdańskiej, oddzielając zatokę Pucką od Bałtyku. Długość mierzeji wynosi około 35 km, szerokość 500 — 3.000 m.

Hel stanowi jakgdyby odrębny świat dla siebie. Jest to pas piasku, w niektórych miejscach w części zachodniej zaledwie 500 kroków szeroki, rozszerzający się ku południowi prawie do 3 km. Mierzeja zajmuje ogółem 31 km² powierzchni.

Od strony Bałtyku ciągnie się poza Kuźnicę pas wydny piaszczystych, które ochraniają półwysep od fal morskich, oraz wąska smuga skąpej sośniny i krzewów. Dopiero przed Jastarnią pojawia się las z różnorodnych drzew i krzewów o charakterze parku, a od Boru po m. Hel ciągnie się las sosnowy pełen wrzosów. Ziemi ornej tylko trochę przy Helu, przy wsiach kaszubskich niema jej wcale. Od strony Małego Morza Hel jest płaski, z tej też strony ma niewielkie łąki.

Wzniesienie nad poziom morza nieznaczne, przeciętnie 1,5 — 2 m., a tylko miejscami wydmy piaszczyste dochodzą do 10 m. Ułatwia to falom morskim przerywanie półwyspu. Wedle mapy szwedzkiej z r. 1655 składał się Hel wówczas z 6 leżących w szeregu wąskich wysp, a przez cieśniny między niemi mogły okręty wojenne zajeżdżać do Pucka. Także na mapie z r. 1694 widzimy kilka wysp zamiast obecnego półwyspu. Jeszcze w początkach XIX w. burze morskie przerywały Hel

i tworzyły cieśninę między Wielką Wsią a Chałupami. W roku 1855 burza przerwała wydmy pod Chałupami i tworzyła połączenie z zatoką Pucka. W czasie wielkich burz zimowych woda z Bałtyku w wąskich miejscach przelewa się przez Hel do zatoki Puckiej, a wał wydmy wędrownych, sztucznie umacniany przez zalesienie, pęka pod naporem fal. W czasie burz 5 grudnia 1899 i 13 stycznia 1905 znowu został Hel przerwany w dwóch miejscach między Chałupami i Kuźnicą, a powódź groziła tym wsiom i Borowi.

Przy kopaniu artezyjskiej studni w r. 1904 w Helu przekonano się, że górna aluwjalna warstwa piasku sięga do 55 m., później do 99 m. warstwa dyluwjalna, wreszcie w poziomie 106.5 m. zaczyna się warstwa kredowa, w której trafiono na żyłą wody słodkiej, pochodzącej prawdopodobnie ze stałego ładu. W Jastarni jeszcze na głębokości 182 m. nie natrafiono na wodę.

Ludność jest w Chałupach, Kuźnicy, Jastarni i Borze kaszubska, zaś w Helu niemiecka ewangelicka. Wsi mieszanych niema. Głównym zajęciem mieszkańców i źródłem utrzymania jest rybactwo, a ostatnio i zarobki od letników. Za rządów pruskich jedyne lotnisko istniało w niemieckiej miejscowości Hel, która miała dogodną komunikację parowcową z Gdańskiem i kilka will z restauracjami. Polscy letnicy jeżdżą obecnie raczej do Jastarni, ze względu na jej kaszubską ludność i sąsiedztwo pięknego lasu.

Z miejscowości na Helu zwiedzić należy: **Miasto Hel** (ludność przeważnie niemiecka) — posiada nowocześnie urządzone kąpielisko nadmorskie, port rybacki, latarnię morską a obok niej stację sygnałową.

Latarnię zwiedzać można przez cały dzień za opłatą 50 groszy. Wewnątrz 180 schodów na galerję, skąd wspaniały widok

na morze, półwysep Hel i szarzejący na widnokregu ład. Widać wyżyny nad Gdańskiem, Oliwą i Sopotami, oraz dokoła morze i płynące po niem okręty. Z chwilą zachodu słońca zapala się latarnię, a 6 lamp rzuca światło. Lampy obracają się w ciągu 3 minut dookoła wspólnej osi, skutkiem czego dają one na przemian światło i cień. Ponieważ na Helu jesienią i zimą szaleją straszliwe burze, musiano latarnię morską zbudować bardzo silnie; jej mury u podstawy mają 2 m. grubości. Mimo to jednak latarnia chwieje się w czasie wichrów, a wedle wskazówek specjalnego przyrzędu, jej wychylenia od pionu wynoszą czasami więcej niż 20 cm. Niedaleko latarni stoi semafor dla wskazania kierunku i siły wiatru, a na południe stacja sygnałowa, gdzie w czasie gęstej mgły daje się co 4 minuty strzały armatnie. Obok prochownia.

W Helu znajduje się nowoczesny „Dom zdrojowy”, hotele, restauracje, kawiarnie i t. d., z pomiędzy których wyróżnia się niemiecka oberża „Lwia Jama”.

Od 1922 roku istnieje w Helu Morskie Laboratorium rybackie.

g) Miejscowości wycieczkowe na terytorjum Wolnego M. Gdańska.

Gdańsk, Sopoty i Oliwa jako letniska przez polskie społeczeństwo bojkotowane.

Zainteresowanych wycieczkowiczów odsyłamy do

a) „Przewodnika po Gdańsku, Oliwie i Sopotach”—Dr Miecz. Orłowicza, Warszawa 1921 r., lub

b) „Pierwszego polskiego ilustrowanego Przewodnika po Gdańsku i okolicy” 1922 r.

W Oliwie zwrócić uwagę na słynne organy.

DZIAŁ V.

Znaczenie morza dla Polski.

Znaczenie morza dla Polski.

Polska jest państwem lądowym, ale posiada własne Wybrzeże morskie, przez co ma możność uczestniczenia w tych wszystkich korzyściach, jakie zapewnia państwu swobodny dostęp do morza.

Warunkiem, aby te korzyści zostały osiągnięte, jest zrozumienie znaczenia morza dla kraju przez jego własne społeczeństwo.

Niestety tego zrozumienia w polskim społeczeństwie brak. Nasza publiczność myśli o morzu tylko z letniskowego punktu widzenia, a nasza prasa pisze o morzu wtedy, gdy zjawiają się korespondencje plażowe.

Znaczenia morza nie doceniamy obecnie, nie docenialiśmy go w naszej historycznej przeszłości, i to było i jest do dziś dnia naszym błędem narodowym.

Czytelniku! który korzystać będziesz z niniejszego Informatora, i nie jeden raz może weźmiesz go do ręki, okaż więcej zainteresowania się morzem, a na początek kup wzgl. pożycz i przeczytaj, ale **przeczytaj koniecznie i daj przeczytać swoim znajomym:**

- 1) Co każdy Polak o morzu swem wiedzieć powinien, wyd. Ligi Morskiej i Rzecznej;
- 2) Czołowski — Marynarka w Polsce, wyd. Zakł. im. Ossolińskiego we Lwowie;
- 3) Szelągowski — Walka o Bałtyk, Wyd. Polskie Lwów — Poznań;
- 4) Julian Rummel — Port w Gdyni, wyd. Ligi Morskiej i Rzecznej;
- 5) Uziębło — Praca Polski nad Morzem, wyd. Ligi Morskiej i Rzecznej;
- 6) Karczewski — Brzegiem Bałtyku, wyd. Gebethnera i Wolffa;
- 7) Rogowski — Polska a Morze;

i zaprenumeruj:

„Morze“ organ Ligi Morskiej i Rzecznej — Warszawa, Elektoralna 2, (prenumerata rocznie — 6 zł, za gr. 9 zł, w Gdańsku 6 guld, dla członków Ligi 4.80 zł),

„Żeglarz Polski“ — Tczew, ul. Hallera 17. (prenumerata „Morza“ wraz z tygodnikiem „Żeglarz Polski“ rocznie 8.50 zł, dla członków Ligi Morskiej i R. — 8.30).

Wówczas niewątpliwie zrozumiemy się i zgodzimy, że **własne morze i własne wybrzeże** jest dla nas **rzeczą niezbędną**, że na rozbudowę Wybrzeża musi być skierowany nietylko wysiłek Rządu, lecz także wysiłek **całego społeczeństwa**.

Niniejszy „Informator“ podaje to, co jest na Wybrzeżu, co się robi i co się już zrobiło, ale równocześnie mówi **czego na naszym Wybrzeżu brak.**

I to czego brak, my wysiłkiem Rządu i całego społeczeństwa **zrobić musimy.** Bo nad morzem nietylko można i trzeba wzmacniać zdrowie i siły do dalszej pracy, lecz z morza i przez morze **Państwo i Naród** muszą czerpać korzyści materialne, jakie ono przynosi **każdemu, kto rozumie jego znaczenie.**

„Kto ma Państwo Morskie a nie używa go, albo da sobie wydierać — wszystkie pożytki od siebie oddala, a wszystkie szkody na siebie przywodzi — z wolnego niewolnikiem się staje — z bogatego ubogim“.

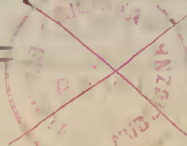
Dymitr Solikowski 1573 roku.

Navigare necesse est — vivere non

(żeglować się musi — żyć niekoniecznie)

mówi rzymskie przysłowie.

Oby te skromne i praktyczne ramy Informatora przyczyniły się choć w części do zrozumienia przez nasze społeczeństwo tej starej rzymskiej maksymy — **a Polskie Morze na zawsze Polskiem zostanie.**



**ZAPISUJCIE SIĘ NA CZŁONKÓW
LIGI MORSKIEJ I RZECZNEJ**

**BUDUJCIE I POPIERAJCIE BUDOWĘ
WŁASNEJ FLOTY HANDLOWEJ**

**ŻĄDAJCIE ROZBUDOWY POLSKIEJ FLOTY WOJENNEJ
I OBRONY MORSKIEGO WYBRZEŻA**

**PRZEMYSŁOWCY! TWÓRZCIE
WŁASNY PRZEMYSŁ RYBACKI**

**KUPCY! HANDLOWCY! ORGANIZUJCIE
RYNKI I ZBYT RYB DO KRAJU**

**LETNICY! DOMAGAJCIE SIĘ URUCHOMIENIA
POLSKICH STATKÓW PRZYBRZEŻNYCH**

**POPIERAJCIE ROZWÓJ
KĄPIELISK WŁASNYCH**

NOTATKI

.....

.....

.....

.....

.....

.....

.....

.....

.....

.....

.....

.....

NOTATKI

A series of horizontal dashed lines for writing notes.

PENSJONAT „SADYBA”
MARJI ŻUPAŃSKIEJ
W GDYNI UL. SOKOŁA

WYNAJMUJE POKOJE Z CAŁODZIENNEM
UTRZYMANIEM.

CENA 12 — 15 zł DZIENNIE OD OSOBY

KUCHNIA DOBOROWA
WILLA POSIADA NOWOCZESNE URZĄDZENIA

Hotel „Pod Starym Dębem”
I. WOJEWSKI — GDYNIA
TELEFON Nr 6. UL. PORTOWA Nr 1

Ogródek—cichy zakątek. Zdrowa Kuchnia obywatelska.

Spółka
Akcyjna

„ELIBOR”

Handlowo-
Przemysłowa

L. J. BORKOWSKI

FILJA W GDYNI. TELEFON 55

Eksport węgla, sprzedaż materiałów budowlanych
oraz przetworów ropnych.

NOTATKI

HOTEL CONTINENTAL W GDAŃSKU
NAPRZECIWI DWORCA GŁÓWNEGO
100 ŁÓŻEK :: :: :: :: :: :: TELEFONY W POKOJACH
PIERWSZORZĘDNA KUCHNIA.

GMINA POLSKA w W. M. GDAŃSKU
posiada
RESTAURACJĘ
DOM POLSKI
WALGASSE 15/16
5 minut od Dworca w stronę Hansa Placu

Otwarta od 7-ej rano do 3-ciej w nocy
PIERWSZORZĘDNA KUCHNIA WARSZAWSKA
WYDAJE OBFITE ŚNIADANIA, OBIADY I KOLACJE
POSIADAMY DUŻE SALE DLA WYCIECZEK
ZBIOROWYCH I TOWARZYSTW

Udzielamy wszelkich informacji
Gospodarz Z. JASKÓŁKOWSKI.

NOTATKI

.....

.....

.....

.....

.....

.....

.....

.....

.....

.....

.....

.....

.....

.....

.....

.....

.....

.....

MAPA WYBRZEŻA MORSKIEGO



DR MED. SKOWROŃSKI

LEKARZ PRAKTYK

ZAMIESZKUJE STAŁE W GDYNI

ORDYNUJE W WILLI „ELLA”

9—11 PRZEDPOŁ. TEL. 34. 4—6 POPOŁ.

PRZEDSIĘBIORSTWO BUDOWLANE

AD. MARTENS

BUDOWNCZY.

**Wykonywa wszelkie roboty
naziemne — podziemne —
żelb towe.**

Pomorze. Telefon Nr 38. Gdynia.

Proszę nie wycinać
z okładki



MIESIĘCZNIK ILUSTROWANY
Organ Ligi Morskiej i Rzecznej
Prenumera ta kwartalna zł 1.50
Łącznie z „Żeglarzem Polskim“
rocznie zł 8.50

WARSZAWA, ELEKTORALNA 2
(gmach Min. Przem. i Handlu)

Konto P. K. O. 9.747.

MUZEUM
MIASTA
GDYNI
BIBLIOTEKA

Reformator
sygnatura muzeum
Gdynia
2693/102