

XX

LAT

RR

O

MIASTA

NI



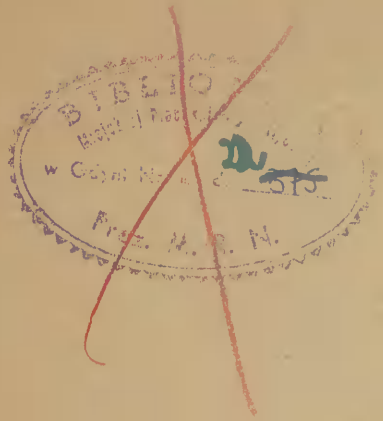
Gdynia

DZIESIĘĆ LAT  
KOMUNALNEJ KASY  
OSZCZĘDNOŚCI  
MIASTA GDYNI

*[Handwritten signature]*

1  
2  
e  
24  
26  
h  
- Rok — 1926

! Rok — 1936



2815/Mz

I 179/76



NAKŁADEM KOMUNALNEJ KASY  
OSZCZĘDNOŚCI MIASTA GDYNI  
OKŁADKĘ I WYKRESY PROJEKTOWAŁ  
JÓZEF JASTRZ-KOZŁOWSKI  
CZCIONKAMI Drukarni  
Państwowej w Poznaniu  
OFSET: J. GOŹDZIEJEWSKI - POZNAŃ

— zasady poszanowania cudzej pracy i cudzego wysiłku muszą być uwzględnione w pierwszym rzędzie w stosunku do instytucyj kredytowych. Na tym odcinku pracy mamy już z przeszłości szereg pozytywnych sukcesów do zanotowania. Tak np. instytucje publiczne finansowe mają niewątpliwie chlubną kartę w dziejach uporządkowania prądów kapitalizacji wewnętrznej i zabezpieczenia interesów szerokich mas oszczędzających. Poczta Kasa Oszczędności zdała tu doskonale swój egzamin organizacyjny i twórczy nie tylko w skali polskiej, ale i w relacjach zachodnio-europejskich. Podobne sukcesy osiągnęły komunalne kasy oszczędności i niektóre spółdzielnie kredytowo-oszczędnościowe. W instytucjach tych zrealizowane zostały prądy rzetelnej demokratyzacji finansowej, gdyż dziś liczba ludzi oszczędzających sięga w Polsce w miliony. Jest to fakt niemałego znaczenia dla przyszłego rozwoju Państwa i gospodarstwa, i dlatego działalność ta musi pozostać nadal pod ochroną. Tem niemniej intencją Rządu jest, aby wzmocnić aparat bankowości prywatnej, działającej w Polsce, w oparciu o solidne i godne zaufania kapitały krajowe lub zagraniczne. Dlatego też uzyskają one wszystkie niezbędne prawa i przywileje — te, któremi dysponują już banki państwowe.

Orniakowski



W Ł A D Y S Ł A W K O R S A K  
W I C E M I N I S T E R S P R A W W E W N Ę T R Z N Y C H  
P R Z E W O D N I C Z A C Y D E L E G A C J I P O L S K I E J  
N A I I I M I Ę D Z Y N A R O D O W Y K O N G R E S  
O S Z C Z Ę D N O Ś C I O W Y W P A R Y Ż U 1 9 3 5 R .

*Gdynia jest gospodarczą stolicą Polski. Wszystkie instytucje, a zwłaszcza kredytowe tylko wtedy mogą liczyć na zaufanie swych obywateli, gdy poczynania gospodarcze tych instytucyj będą wzorowe i nie będą dawały przykładów nieudolności, bezplanowości, zaniedbania i błędów. —*

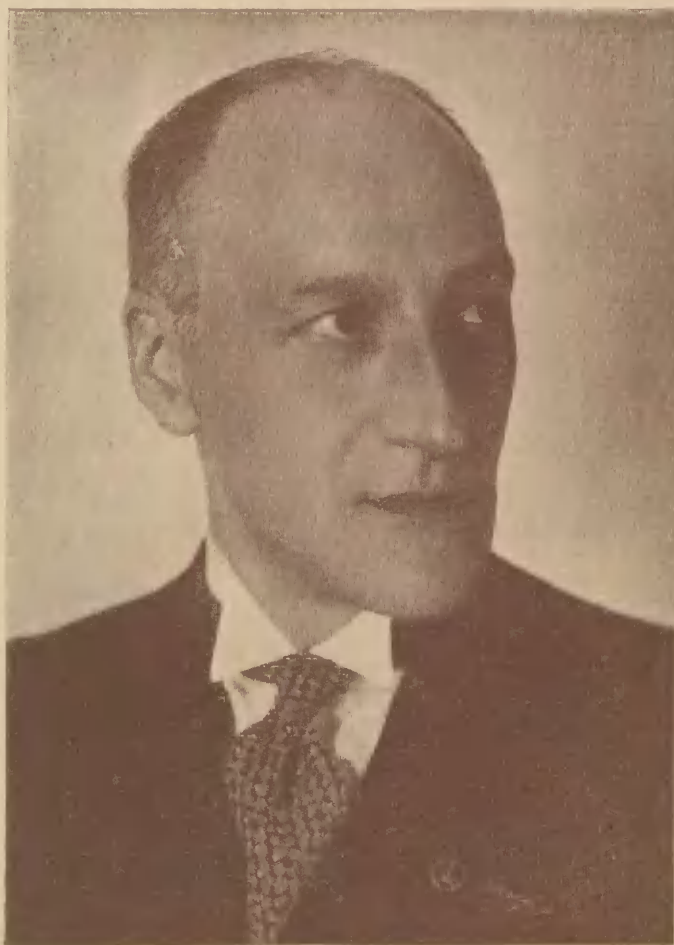
*Jemczel Jorkin*



Mgr. pr. FRANCISZEK SOKÓŁ  
KOMISARZ RZĄDU M. GDYNI  
PRZEWODNICZĄCY RADY KASY



HISTORJA ROZWOJU  
I STRUKTURA ORGANIZACYJNA  
K. K. O. MIASTA GDYNI



INŻYNIER WŁODZIMIERZ SZANIAWSKI  
WICEKOMISARZ RZĄDU M. GDYNI  
ZASTĘPCA PRZEWODNICZĄCEGO RADY KASY

HISTORJA ROZWOJU K. K. O. M. GDYNI . . . . .	STR. 11
W PIĘTNASTOLECIE OWOCNEJ PRACY . . . . .	STR. 29
STRUKTURA ORGANIZACYJNA K. K. O. M. GDYNI . . . . .	STR. 35
OBECNY USTRÓJ KASY . .	STR. 43



Ś. P. WŁODZIMIERZ PIETRUSZEWICZ  
PREZES RADY KASY 1926-1932†

# HISTORIA ROZWOJU KOMUNALNEJ KASY OSZCZĘDNOŚCI MIASTA GDYNI

Niespotykane dotąd nigdzie warunki w jakich powstała i tworzyła się Gdynia sprawiły, że w pierwszym w dziejach naszych miast portowem, czas odgrywa rolę drugorzędną, nadrzędną zaś nadano tempu, wysoko postawionej racjonalizacji i umiejętnej, celowej organizacji pracy.

Inny przeto należy tu stosować miernik dla uzyskanych rezulta-

tów na przestrzeni tego czasu.

Różnica pomiędzy Gdynią dzisiejszą a osiedlem z roku 1926 posiada dostateczną wymowę. — Jeżeli uwzględnimy, że w tym okresie czasu jedna z najmłodszych komunalnych kas oszczędności wysuwa się wśród 366 kas rozsianych po całej Polsce na jedno z czołowych miejsc — ciekawem będzie oświetlenie rozwoju K. K. O. m. Gdyni na tle rozbudowy miasta portowego, tembardziej, że jest to jedyny przykład istnienia kasy oszczędności, która rozwijała swoje agendy równoległe z nowobudującym się miastem.

Gdynia, zamieszkała przez rybaków kaszubskich w pierwszych latach swego rozwoju nosiła charakter wioski letniskowej.

Z chwilą objęcia wybrzeża przez władze polskie (zaślubiny z morzem 10 lutego 1920 r.) — Gdynia zyskuje silnie jako miejscowość kuracyjna i dzięki sprężystej ówczesnej działalności I-go Polskiego Tow. Kąpiel Morskich, tereny całej prawie Kamiennej Góry przeznaczone zostają na zabudowę i z roku na rok pokrywają się willami i pensjonatami. — Równocześnie ustawa Sejmowa o budowie Portu w Gdyni z września 1922, aczkolwiek posiada znaczenie teoretyczne, sprawia, że Gdynia powoli staje się ośrodkiem zainteresowania całego kraju jako atrakcyjna miejscowość letniskowa, której dogodne położenie ułatwia komunikację z półwyspem oraz Orłowem i pobliskim Wolnem Miastem.

W tym czasie (okres 1922—1925) Gdynia z wolna przekształca się na miasto. — Starania obywateli miejscowych jakoto: pierwszego sołtysa i późniejszego wójta Gdyni p. Jana Radtkego, naczelnika stacji p. St. Szponara, dr. Br. Skowroń-

skiego i radcy woj. Augustyna Krauzego, przynoszą historyczną zmianę w postaci rozporządzenia Rady Ministrów z dnia 10 lutego 1926 r., które na zasadzie pruskiej ordynacji miejskiej zezwala Gdyni przyjąć ustrój miejski.

Ówczesna Gdynia nie wymagała specjalnej obsługi finansowej. — Interesy ludności opierały się raczej o Wejherowo i Gdańsk, a ekspozytury Banku Kaszubskiego w Wejherowie oraz później Ziemskiego Banku Kredytowego S. A. we Lwowie, ekspozytura w Gdyni, kolejno prowadzone od roku 1922 przez p. Fr. Linkego całkowicie im wystarczały.

Mieszkańcy wioski składali się z rolników oraz rybaków, osiadłych u brzegów morza w miejscu dzisiejszej kolonii rybackiej i ul. Portowej, a ich interesy finansowe ograniczały się do spraw rolnych i zapotrzebowania kredytu na sprzęt rybacki.

Zainteresowanie Gdynią w kraju wzrastało w pierwszym rządzie letniskowy ruch sezonowy i w czasie tego ruchu wzrastały obroty przekazowe z kraju na Gdynię. — Obroty te stanowiły poważny dział operacyj wspomnianych wyżej instytucyj. Ruch letniskowy powodował stopniowy napływ elementu kupieckiego, który w okresie zjazdu letników rozwijał swoje agendy.

Pewną zmianę przyniósł rok 1925. Wybudowano pierwszą halę targową na obecnym Placu Kaszubskim, w której znalazły pomieszczenie pierwsze lokale drobno-kupieckie. — Jednakowoż operacyj handlowych w całym znaczeniu tego słowa nie było.

Port gdyński znajdował się w pierwszej fazie swej budowy. Opracowane przez inż. Wendę i zatwierdzone plany budowy portu, których wykonanie powierzono Konsorcjum Francusko-Polskiemu, rozpoczęto realizować i w następstwie obok portu powstawało i rozwijało się miasto. W tym okresie stworzono pierwsze plany zabudowy miasta Gdyni.

Jednym z kroków jakie dokonało świeżo powstałe miasto — było powołanie do życia Miejskiej Kasy Oszczędności.

W trzy miesiące (16 kwietnia 1926) po zmianie ustroju Gdyni — komisaryczny Magistrat w osobach Kom. Burmistrza Augustyna Krauzego i członka Magistratu p. Jana Radtkego wystąpił z wnioskiem do Rady Miejskiej o uchwałę uruchomienia Miejskiej Kasy Oszczędności.



ADW. WIKTOR ROSZCZYŃIAŁSKI  
PREZES RADY KASY 1932-1935  
CZŁONEK RADY KASY

Ówczesna Rada Miejska urzędująca na podstawie § 40 pruskiej ordynacji miejskiej z dnia 30. V. 1853 r. w składzie: Ks. Proboszcza Przewoskiego jako przewodniczącego, oraz członków: Józefa Abrahama, Jana Grubby, Fr. Grzegowskiego, Wł. Pietruszewicza, Juljusza Muzy, Jana Plichty, dr. Skowrońskiego i St. Szponara, — na posiedzeniu w dniu 21 kwietnia 1926 r. powzięła uchwałę ustanawiającą Miejską Kasę Oszczędności, a na następnym posiedzeniu uchwalono natychmiastowe uruchomienie Kasy. Uchwałę wraz ze statutem przesłano Wojewodzie Pomorskiemu do zatwierdzenia, a organizację Kasy powierzono p. Franciszkowi Linkemu, który równocześnie organizował Główną Kasę Miejską.

Reskryptem Wojewody Pomorskiego z dnia 15 czerwca 1926 na zasadzie § 52 ustawy o właściwości władz z dnia 1. VIII. 1883 r. oraz art. 8 ustawy z dnia 1. VIII. 1919 r. o tymczasowej organizacji zarządu b. zaboru pruskiego z dnia 17. I. 1920 r. — o przejściu ziem przyznanych Polsce Traktatem Wersalskim, zatwierdzony został statut Miejskiej Kasy Oszczędności w Gdyni i temsamem Kasa rozpoczęła swe istnienie.

Z tą chwilą datuje się niezmiernie szybki rozwój Kasy. Tłem tego rozwoju jest prowadzona w rekordowym tempie budowa portu oraz następująca za nią rozbudowa miasta, które od roku 1926 zyskuje gorącego orędownika w osobie Ministra Przemysłu i Handlu obecnego Wicepremiera p. inż. Eugenjusza Kwiatkowskiego.

Wznowiona umowa z Konsorcjum Francusko-Polskiem dozwoliła na prowadzenie prac około rozbudowy portu ze wzmoczoną intensywnością, a w ślad za tem bardzo szybko wzrastać zaczęła ludność miasta (do końca roku 1926 — 1657 mieszkańców\*), znajdując tu stałe i intratne zatrudnienie. W związku z wzrostem ludności wyłonił się brak pomieszczeń mieszkalnych i wytworzył popyt na place budowlane, których wartość handlowa dochodzi w roku 1928-29 do 100,— zł za mtr.<sup>2</sup>. Powstają pierwsze stałe placówki kupieckie, nastawione na zaopatrywanie ludności w artykuły użytkowe. Rytm i tempo rozbudowy portu wywołuje także zainteresowanie Gdynią ze strony rzemiosła, które zaczyna się tu osiedlać, z początku jako przemysł pomocniczy, następnie jako samodzielne warsztaty.

---

\*) Cyfra łącznie z mieszkańcami t. zw. półstałymi.



Pierwsze te placówki nie mają jeszcze charakteru stałego, są to raczej próby możliwości osiedlenia się, w szeregu wypadków są one drobnymi oddziałami warsztatów istniejących wewnątrz kraju, które dopiero po dłuższym czasie i zapoznaniu się z warunkami konjunkturalnymi, przenoszą się na stałe do Gdyni. Dzięki nim miasto zyskuje jednak na obrotach handlowych, które szybko rosną.

Jak układają się ówczesne stosunki Kasy?

Miejska Kasa Oszczędności znajduje pomieszczenie w pokoju udzielonym jej przez Magistrat i przystępuje do organizacji swych agend. Praca była ciężka, gdyż miasto Gdynia nie posiadało ani majątku, ani własnych funduszy.

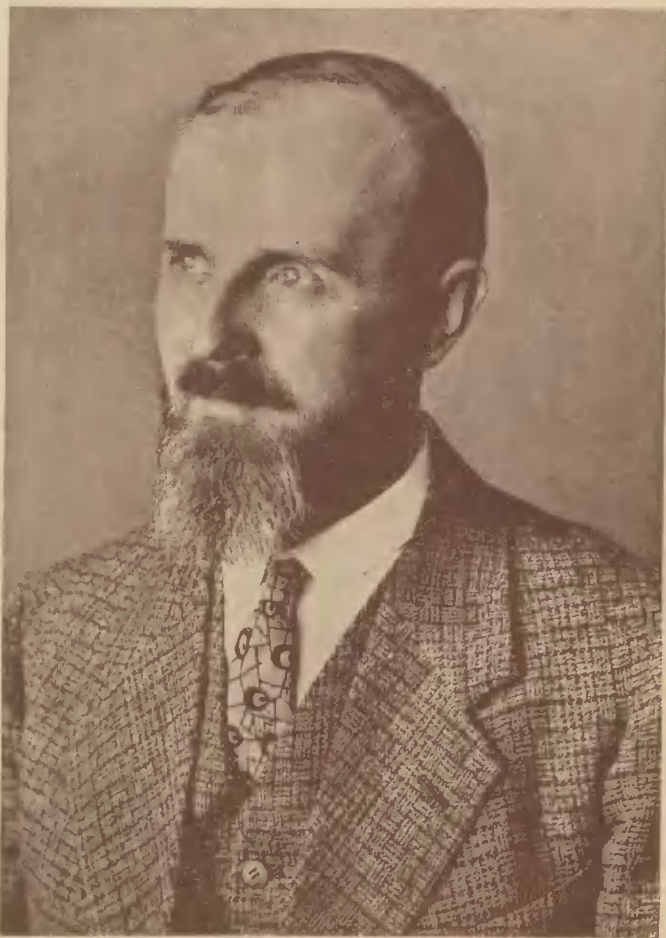
Mimo to, jako pierwsza na terenie Gdyni instytucja oszczędnościowo-kredytowa, Kasa zdobywa sobie odrazu zaufanie społeczeństwa. — Do końca roku 1926, w pierwszym roku pracy, Kasa zamyka swe obroty sumą 6.838.385,34 zł, posiadając 44 konta oszczędnościowe na kwotę 65.384,21 zł złożonych oszczędności.

Tym pomysłnym wstępem, uwidaczniającym realizowanie założeniów Kasy — gromadzenie oszczędności — przechodzi Kasa przez pierwszy rok swej pracy.

Wykazana wyżej cyfra, choć nikła napozór, jest klinem, który się wżera w dotychczasową orientację mieszkańców, lokujących dotychczas swe kapitały i oszczędności w Gdańsku. Tubylcza bowiem ludność rybacka, a nawet włościańska, mieszkająca pod bokiem wybitnie handlowego miasta portowego, wykształconego na starych tradycjach hanzeatyckich, prowadząc z Gdańskiem od lat wymianę towarową, zrosła się z niem w swych interesach.

Świeży jeszcze spadek złotego pogłębia zaufanie do gdańskich banków i tem się tłumaczy ucieczka do lokat gdańskich. Wytwarza się przeto stan wysoce niekorzystny dla gospodarki nowopowstałego miasta. Przeważna część wpływów gotówki z placów budowlanych — zamiast współdziałać w powiększeniu obrotów finansowych młodej Gdyni — ucieka na teren Wolnego Miasta.

Prowadzona w takich warunkach praca Kasy musiała napotykać na duże trudności. Należało zwalczyć zakorzenioną tradycję, gospodarczo nieuzasadnioną, a wysoce szkodliwą dla powstającego miasta. Walkę tę Kasa podejmuje.



ADW. HILARY EWERT-KRZEMIENIEWSKI  
NACZELNIK ZARZĄDU KASY 1928–1935  
HONOROWY CZŁONEK DYREKCJI KASY

Dla wzrostu zaufania do wkładów, wprowadzono obok kont oszczędnościowych złotych również konta w walutach obcych, które zyskują klientów i wykonują pionierską pracę stopniowego regulowania rynku finansowego.

W takim stanie rzeczy zastaje Kasę rok 1927.

Stopniowa stabilizacja czynnika kupieckiego zwiększa obroty, aczkolwiek ograniczają się one prawie wyłącznie do ram dyskonta drobnych weksli. Owoce finansowej polityki Kasy wyraża cyfra wkładów. Liczba kont wzrasta do 117 (wzrost o 266% w stosunku do roku poprzedniego) oraz zwiększona zostaje suma oszczędnościowa z 65 tys. zł do 439.138,— zł (prawie siedmiokrotnie). Suma obrotów ogólnych wzrasta do wysokości 44.5 milj. zł. Wzrost to nagły i znaczny w porównaniu z rokiem wstępnym.

W roku 1927 spotykamy się poraz pierwszy w pracach Kasy z pozycją pożyczek komunalnych, udzielonych Gminie w wysokości 45.000,— zł oraz z zapoczątkowaniem funduszu zasobowego w wysokości 7.281,— zł.

Rozwój miasta doznaje znacznych korzyści w postaci intensywnie zapoczątkowanego ruchu budowlanego. Wydana w kwietniu 1927 r. ustawa o rozbudowie miast, zezwala na wydadne wspomaganie inicjatywy prywatnej w dziedzinie budownictwa mieszkaniowego, a jeśli chodzi o Gdynię, rozporządzenie p. Prezydenta z czerwca tegoż roku, o popieraniu rozbudowy i rozwoju miasta i portu, powiększa możliwości rozwoju.

Gdynia odczuwa dobrodziejstwa wymienionych rozporządzeń. W związku z przyznawaniem kredytów budowlanych przez Bank Gospodarstwa Krajowego do 80% kosztorysu budowy — ruch budowlany rośnie. Stwarza to pomyślne warunki dla powstania zakładów przemysłowych i warsztatów rzemieślniczych, związanych z budownictwem.

W związku z postępującą rozbudową portu — wzrasta się ilość przeładunków portowych (ogólny obrót 898 tys. ton), dzięki czemu napływa ludność, a to powoduje powstanie dalszych placówek handlowych, które siłą rzeczy opierają się o Kasę.

Lata 1928/29 są dla Gdyni okresem wybitnie pomyślnej konjunktury. Wzmagają się obroty rosnącego portu gdyńskiego, przybierającego charakter portu wywozowego. W stosunku do

roku 1927 ilość statków na wejściu i wyjściu wzrasta przeszło pięciokrotnie (1074 statki w roku 1927 — 5343 statki w latach 1928/29), przy również pięciokrotnym wzroście tonażu. Rozwija się również ruch pasażerski. Przez port gdyński przejeżdżają transporty emigrantów oraz liczne wycieczki Polaków z Ameryki. Ogółem przesuwają się przez port gdyński 46.783 pasażerów, która to cyfra jest dla rozwijającego się portu bardzo znaczna.

W celu ochrony przybywających osób do portu gdyńskiego, które często zmuszone były do korzystania z niekontrolowanej wymiany pieniędzy — Miejska Kasa Oszczędności organizuje nowy i niezwykle ważny dla życia portowego dział pracy: wymianę walut obcych.

Ze względu na szczupłość personelu i miejsc urzędowania, praca ta połączona była z dużymi trudnościami. Dowodem tego jest, że kierownik Kasy wraz z urzędnikiem zmuszeni byli statkami holowniczymi udawać się na redę, by na przybywających okrętach otwierać prowizoryczne kantory wymiany. Praca taka, prowadzona często nocą, w czasie nadejścia statków, wymagała wielkiej odpowiedzialności, była natomiast konieczną, tak ze względów gospodarczych jak i prestiżowych portu, marynarzom zaś i sferom stale i perzodycznie odwiedzającym Gdynię zapewniała sumienną i uczciwą obsługę. Drugą czynnością była obsługa miejscowego społeczeństwa, które wówczas silnie związane handlowo z Gdańskiem, nie miało miejsca dla dokonywania zamiany i zmuszone bywało nieraz korzystać z wymiany nieurzędowej, na czym ponosiło straty.

Wkrótce otwiera M. K. O. w Gdyni pierwszy stały kantor wymiany walut obcych na dworcu kolejowym, a następnie drugi w specjalnie wybudowanym pomieszczeniu w porcie.

W międzyczasie rozporządzenie Pana Prezydenta Rzplitej z dnia 13 kwietnia 1927, oraz Min. Spraw Wewnętrznych i Min. Skarbu z dnia 26 marca 1928 przynosi ustawę o komunalnych kasach oszczędności i M. K. O. zmienia firmę na „Komunalna Kasa Oszczędności Miasta Gdyni w Gdyni” i na mocy zatwierdzonego przez Wojewodę Pomorskiego nowego statutu, rządzi się pod przewodnictwem nowych organów t. zn. Rady Kasy i Zarządu, pod kontrolą Komisji Rewizyjnej.



Ś. P. WŁADYSŁAW GAWIŃSKI  
CZŁONEK ZARZĄDU KASY 1929-1932†

Na ten okres przypada wielce ożywiona działalność Kasy w zakresie propagandy i gromadzenia lokat oszczędnościowych. Poza krzewieniem idei oszczędności wogóle, specjalny nacisk kładzie Kasa na wpajanie zamiłowania do oszczędności wśród młodzieży szkolnej i w tym celu wprowadza na terenie t. zw. Wielkiej Gdyni szkolne kasy oszczędności w ilości 6-ciu. Dla zachęcenia dzieci do idei oszczędności Kasa stosuje umiejętną politykę, rozdając dzieciom zasługującym na wyróżnienie, książeczki oszczędnościowe z wkładem początkowym 5,— zł.

Dodatni rezultat tej akcji okazał się już w ciągu pierwszego roku. Uzyskano 456 kont na ogólną kwotę 7.711,66 zł, przyczem w szkolnych kasach oszczędności wprowadzono system nalepiania na kartonikach znaczków oszczędnościowych. W dalszym rozwoju tej akcji Komunalna Kasa Oszczędności wprowadza specjalne wkłady zawiązkowe w postaci książeczek oszczędnościowych t. zw. „Pamiętek Chrztu“, gdzie rodzice każdego nowonarodzonego dziecka na terenie Wielkiej Gdyni otrzymują w okresie aż do odwołania książeczkę na imię nowonarodzonego dziecka z wpisana do niej kwotą zł 2,— ofiarowanych przez Kasę. Ilość kont w porównaniu z rokiem 1927 wzrasta z 117 do 908 w roku 1929, a suma wkładów oszczędnościowych podnosi się do cyfry 836.338,82 zł.

W rozszerzeniu pracy Komunalnej Kasy Oszczędności w tym okresie widzimy nowe pozycje, będące poważnym działem ogólnej akcji: Kasa udziela z funduszków własnych pożyczek terminowych i to w roku 1928 na sumę zł 143.490,— a następnym na zł 284.757,—. Te pozycje w dalszych latach wzrastają i stanowią dział operacyjny niezwykle ważny dla podniesienia życia gospodarczego Gdyni.

Poza kredytem z własnych funduszków przejmuje Komunalna Kasa Oszczędności miasta Gdyni rozdział kredytów przydzielonych przez Bank Gospodarstwa Krajowego na warunkach ulgowych, szczególnie dla rzemiosła i kupiectwa, przyczem uwypatnia sprężystość i całkowitą znajomość terenu.

Również charakterystyczną cechą tego okresu jest ustanowienie kapitału zakładowego w wysokości zł 25.000,— oraz powiększenie funduszu zasobowego z 7.281,— zł w roku 1927 — do 76.503,91 zł w roku 1929.



Pomyślne warunki rozwoju istnieją także jeszcze w roku 1930, chociaż niektóre dziedziny okazują pewne oznaki zastoju. Rozbudowa portu posuwa się w szybkim tempie — miasto stara się mimo trudności finansowych podążać za jego rozwojem. Pierwsze przejawy zastoju ukazują się w budownictwie czynszowym, które ulega pewnemu zahamowaniu. Jak widać z wykazu globalnego kredytów Banku Gospodarstwa Krajowego, przeznaczonych na budownictwo mieszkaniowe, poczynione zostają pewne ograniczenia w przydziale pożyczek budowlanych. Podczas, gdy w roku 1928 — Bank Gospodarstwa Krajowego udzielił 7.705 tys. zł, to w obu latach 1929/30 załedwie 7.339 tys. zł. Ponieważ w tym roku kredyty na rozbudowę z Banku Gospodarstwa Krajowego uległy znacznym restrykcjom — szereg właścicieli nieruchomości zwrócił się do Komunalnej Kasy Oszczędności o pożyczki na wykończenie rozpoczętych budowli. K. K. O. m. Gdyni w miarę możliwości zaspakajala te potrzeby.

Wzrost handlu jaki zaznaczył się w latach 1928/29 (przekracza cyfrę 750 placówek) oraz przemysłu i rzemiosła (ponad 200 warsztatów) spowodowany został znacznym wzrostem ludności, przekraczającym liczbę 30 tysięcy mieszkańców, jak również silnem tempem rozbudowy portu. Dzięki zachęcającym warunkom konjunkturalnym powstają liczne składy handlowe, specjalnie z dziedzin spożywczej i odzieżowej.

Jeżeli przyjąć, że w latach 1928/29 przejawiało się najwyższe napięcie rozwoju, to również w roku 1930, stanowiącym początek depresji gospodarczej w Polsce, napływają do Gdyni bardzo licznie drobni przedsiębiorcy, pragnący tu ratować się przed skutkami kryzysu. Napływający w tych warunkach element gospodarczy nie zawsze przedstawiał, niestety, poważniejsze wartości dla rozwoju gospodarczego miasta. Potwierdziły to lata późniejsze. Znaczny odsetek tych przedsiębiorstw zmuszony był likwidować swe placówki.

Ustrój samorządu gdyńskiego przechodzi w tym roku znów zmiany strukturalne. Po wydzieleniu Gdyni z powiatu morskiego, zarysowuje się dwutorowość władz, która przy specyficznych warunkach, w jakich znajduje się miasto, jest bardzo niebezpieczna.



MGR. JÓZEF KAWCZYŃSKI  
CZŁONEK ZARZĄDU KASY 1932-1935  
WICEDYREKTOR IZBY PRZEM.-HANDLOWEJ



Na mocy rozporządzenia Prezydenta Rzeczypospolitej z dnia 24 listopada 1930 r. o ustroju Gdyni, został ustanowiony urząd Komisarza Rządu, w którego ręku skoncentrowano kompetencje tak urzędów gminnych jak i władzę starościńską. To zespolenie kompetencyj przyczyniło się do zapewnienia Gdyni poważniejszych środków na jej rozbudowę w dziale dróg, kanalizacji, elektryfikacji i t. p.

W związku z powyższem przejawia się także w działalności Komunalnej Kasy Oszczędności m. Gdyni wielkie ożywienie. Trzeba było jednak dużej ostrożności działań, aby uchronić Kasę przed stratami. K. K. O. m. Gdyni nie tylko przeszła obronną ręką niebezpieczny ten okres, lecz przeciwnie, zdołała znacznie rozwinąć swoje agendy.

Wkłady oszczędnościowe wzrosły prawie czterokrotnie (z 836 tys. zł do 2.900 tys. zł), powiększając liczbę kont z 908 do 1821. Suma pożyczek terminowych wzrosła z 270 tys. zł do 923 tys. zł. W pracach Kasy pojawia się nowa pozycja: pożyczki hipoteczne, udzielone przeważnie na dokończenie szeregu budowli. Wzrosła również pozycja pożyczek komunalnych udzielonych gminie do wysokości 225 tys. zł. Dodać należy, że suma ogólna kredytów udzielonych za pośrednictwem Kasy przy 966 kredytobiorcach wynosiła za rok 1930 — 8.800 tys. zł. Lata kryzysu światowego odbijają się na organizmie gospodarczym Polski, a co za tem idzie i na Gdyni. Rzadko silne napięcie kryzysowe, które zmusza do gruntownego przegrupowania handlu światowego, wywołuje kompletny zastój ruchu kapitałów i niekorzystnie wpływa na strukturę gospodarczą Gdyni.

Placówki handlowe i przemysłowe, choć później dotknięte zostają kleszczami kryzysu, aniżeli w innych częściach kraju, istniejące jednak bez tradycji handlowej i na dość kruchych fundamentach finansowych oparte, znacznie silniej odczuwają jego skutki.

Jakkolwiek port rozwija się stale, życie handlowe miasta kurczy się silnie, pojemność rynku miejskiego maleje i całość gospodarczą cechuje słaba rentowność.

Życie samo eliminuje słabsze organicznie jednostki, powodując likwidację przedsiębiorstw, które nie mogą dostosować się do trudnych wymagań życia gdyńskiego. Następuje szereg upadłości firm od małych do wielkich, inne poprostu znikają

z miejscowego rynku. W tym samym czasie maleje dotąd bardzo żywotny w Gdyni ruch budowlany. W roku 1931 udzielił Bank Gospodarstwa Krajowego 4.291 tys. zł pożyczek budowlanych, a w roku 1932 zaledwie 1.873 tys. zł. To niezwykle w dziejach Gdyni skurczenie się ruchu budowlanego niepomysłnie odbija się na przedsiębiorstwach przemysłowych, które w znacznej mierze składają się z gałęzi zbliżonych do budownictwa. Jako na ciekawy objaw należy wskazać, że nawet w tym okresie ludność Gdyni stale rośnie. Przyczyn należy szukać w wyęźżonej propagandzie Gdyni, skądinąd zupełnie uzasadnionej, która w głębi kraju urabia mniemanie, iż Gdynia jest jedynym miejscem w Polsce, gdzie panuje niesłabnąca dobra konjunktura. Tem też należy tłumaczyć wzmożenie ruchu ludnościowego.

Rok	Ludność	Stan wkładów oszczędnościowych	Obroty Kasy
1926	320*)	65.384,21	6.838.000,—
1930	22.200	2.900.423,41	177.965.000,—
1934	55.900**)	3.588.744,81	217.482.000,—
1935	75.000	3.882.784,75	227.300.000,—

\*) Cyfra bezwzględna stałych mieszkańców do chwili ustanowienia miasta Gdyni (dane z meldunków mieszk. stałych).

\*\*\*) Obliczenie urzędowe Komisarjatu Rządu Gdyni.

W tym ciężkim okresie miasto, jako samorząd, przechodzi również trudności. Wymagania stałych inwestycji, na pokrycie których składały się w znacznej wysokości pożyczki udzielane przez banki państwowe, muszą ulegać ogólnym restrykcjom. Natomiast powstrzymania zaczętych inwestycji nie można było dopuścić i w danych wypadkach K. K. O. m. Gdyni przychodziła z wydatną pomocą gminie.

W latach tego okresu Komunalna Kasa Oszczędności miasta Gdyni prowadzi politykę ostrożnej gospodarki i wyęźża wysiłki w kierunku utrzymania stanu posiadania. Mimo tak trudnych warunków konjunkturalnych — znaczny bowiem odsetek klientów zmuszony jest ciężko walczyć o egzystencję, K. K. O. m. Gdyni notuje dalszy swój rozwój. Główny nacisk położony został na podniesienie drobnych oszczędności. Pomysłne rezultaty tej akcji, szczególnie w szkołach, ukazują stały



BOLESŁAW NOWACKI  
PRZEWODNICZĄCY KOMISJI REWIZYJNEJ  
1929–1935 CZŁONEK RADY MIEJSKIEJ GDYNI

i znaczny wzrost kont oszczędnościowych. W sprawozdaniu Kasy za 1932 rok znajdujemy następujący charakterystyczny ustęp:

„Z powodu ogólnego wyczerpania zapasów gotówkowych, częściowego wycofania ich na cele konsumcyjne, względnie na ratowanie zagrożonych warsztatów pracy, wkłady oszczędnościowe uległy zmniejszeniu. Likwidacji uległy przede wszystkim większe wkłady, zużyte na cele budowlane, pozostały natomiast i przybyła poważna ilość wkładów drobnych, lokowanych za dłuższem wypowiedzeniem.“

Stan wkładów oszczędnościowych wynosił:

w dniu 31. XII. 1931 na 2 896 książeczkach oszcz. zł 2.866.542,—

„ 31. XII. 1932 „ 3 981 „ „ „ 2.421.627,—

Jakkolwiek cyfry oddają nam spadek sumy oszczędnościowej, to otaczane specjalną opieką szkoły wykazują wzrost kont o 315 do 1 082 — oraz podniesienie sumy oszczędności z 11.330,07 do 14.359,09 zł. Ogólne obroty K. K. O. m. Gdyni, mimo okresu kryzysu, podnoszą się w trójnasób w porównaniu z rokiem 1930 i osiągają cyfry 205.325 tys. zł w roku 1932.

Dotychczasowe rozlokowanie K. K. O. m. Gdyni okazało się zbyt szczupłe dla pomieszczenia biur i z końcem roku 1932 Komunalna Kasa Oszczędności zmuszona jest, po skutecznieniu przeróbek i dostosowaniu lokalu do wymagań obsługi klientów, przenieść swą siedzibę do własnego gmachu w ruchliwym punkcie Gdyni przy Skwerze Kościuszki.

Lata kryzysu ekonomicznego, jaki dotknął kraj, przez dłuższy jeszcze czas wywierają deprimujące piętno na rozwój gospodarki społecznej. Zamrożone na pewien okres życie gospodarcze poczyna z wolna budzić się do nowych działań i w oczekiwaniu poprawy sytuacji rynkowej szuka środków ekspansji. Rzecz prosta, że Gdynia w mniejszym stopniu odczuwa skutki kryzysu, aniżeli reszta kraju. Celowa polityka Rządu w dalszym ciągu prowadzona jest w kierunku rozbudowy portu. Rozbudowa ani na chwilę nie ustaje w postępie, nietylko w pojęciu technicznym, lecz również organicznym.

Wzrastają stale obroty portowe, przyczem następuje progresja nietylko ilościowa (z 4.894 tys. ton do 5.700 tys. ton w roku 1933, a 6.707 tys. ton w roku 1934), lecz jakościowa towarów w obrocie oraz silnie podnosi się ich wartość, która

z 51,— zł za tonę teoretyczną z roku 1929 dochodzi do 97,5 zł w roku 1934. Wzmagają się zatem obroty towarem wysokocennym, co jest nader pomyślnym objawem rozwoju obrotów naszego portu. Przeważają towary kolonialne, owoce egzotyczne, ryby oraz inne.

Świadomość tej wyższości nad resztą kraju stwarza napływ świeżych kapitałów, które rozpoczynają w części budzić, częściowo tworzyć nowe orientacje handlowe.

Zanotowania godnym objawem jest wzrost handlowego zaufania do prac portowych oraz jego sprawności konkurencyjnej, co stwarza, iż szereg poważnych firm handlu morskiego przenosi do Gdyni z Gdańska swoje oddziały, a następnie całkowicie tu sobie obiera siedzibę. Dotyczy to przedewszystkiem handlu kolonialnego oraz owocowego, częściowo spożywczego i szeregu firm obsługi portowej.

Powyższe wywiera dodatni wpływ na kształtowanie się oblicza handlowego Gdyni. Ukazują się pierwsze oznaki przełamania kryzysu. Prace portu, chociaż pośrednio, korzystnie odbijają się na ruchu handlowym miasta. Nowe przedsiębiorstwa, wnosząc świeże kapitały, stopniowo ożywiają handel ściśle miejski, który łącznie z przemysłem wkracza w okres odrodzenia. Znamionuje go już większa solidność, przykre doświadczenia lat ubiegłych uczą ostrożności i choć daleko mu do sytuacji z okresu dobrej konjunktury, prace mają większe cechy trwałości.

Równoległe z handlem ożywia się ruch budowlany. I tu widzimy gruntowną przemianę: wybitna rentowność budownictwa czynszowego ożywia zainteresowanie kapitałów krajowych, które z pożytkiem znajdują w niem miejsce dogodnych inwestycji. W tym kierunku obecnie przeważa już inicjatywa prywatna, zniża się również procentowa wysokość udzielanych przez Bank Gospodarstwa Krajowego kredytów, w stosunku do kosztorysu budowy z 80% w okresie początkowym do 25% w roku 1934. Szybka amortyzacja domów w Gdyni, wahająca się w granicach 8—10 lat usprawiedliwia napływ kapitałów w tej dziedzinie, tembardziej, że stanowią one zupełnie pewną lokatę. W jednym roku 1934 suma włożonych w budownictwo kapitałów wynosi 11.430 tys. zł, a zatem tyle, ile w dwóch latach najlepszej konjunktury.



FRAGMENTY  
STAREJ  
GDYNI



Jeżeli zważywszy, że znaczny odsetek przedsiębiorstw handlowych i przemysłowych nastawiony jest i zbliżony do współpracy z budownictwem, zrozumiemy rozwój tych placówek. Wyraża się on wzrostem ilościowym do 1 800 zakładów handlowych i do 700 obiektów przemysłowych, pracujących w roku 1934 na terenie Gdyni, co posiada bezpośredni wpływ na ożywienie obrotów handlowych miasta.

W związku z powyższym rośnie odpowiednio zaludnienie miasta: obliczenie w roku 1934 wykazuje liczbę 47 tysięcy mieszkańców, a w końcu tegoż roku cyfra ludności przekracza 54 tysiące. Po wyeliminowaniu słabych placówek, życie gospodarcze miasta dąży do dalszego rozwoju, opartego na trwałych podstawach i znormalizowanych warunkach pracy.

Doznaje również uporządkowania oraz otrzymuje właściwy kierunek gospodarka Gminy m. Gdyni. Rezultatem oszczędnej i wzorowej gospodarki obecnego Komisarza Rządu Mgr. pr. Fr. Sokoła dokonane zostaje zrównoważenie budżetu, co było rzeczą niezwykle trudną do zrealizowania, ze względu na nieuregulowane warunki, jakie szczególnie w dziale pokrycia inwestycji, przejąć musiał od poprzedników obecny gospodarz Gdyni. Uporządkowanie kwestji finansowej przeprowadzone obok ciągłości inwestycji miejskich, zezwala na prowadzenie dalszych prac w rozbudowie miasta oraz na spełnienie zadań gminy, mających na celu dobro społeczne mieszkańców.

Wszystkie te cechy pomyślnie odbijają się na działalności Komunalnej Kasy Oszczędności. Jakkolwiek zadaniem jej nie jest uczestniczenie w dużych transakcjach finansowych handlu portowego, pośredni wpływ portu posiada oczywiście znaczenie dla K. K. O. m. Gdyni i jej rozwoju, który postępuje równoległe z rozwojem miasta. Pozwala to na wprowadzenie szeregu udogodnień dla klientów.

Podniesiono stopę procentową dla wkładców, procenty zaś od kredytów udzielonych przez Kasę ustanowiono od 5—9,5% w stosunku rocznym. Funkcjonują trzy kantory wymiany: na Dworcu Kolejowym, przy ul. Portowej oraz na Dworcu Morskim, które obsługują żywy ruch pasażerski przy wymianie walut obcych.



Rezultaty ogólne pracy K. K. O. m. Gdyni w tym okresie zamknięte są w poniżej przytoczonym ustępie sprawozdania za rok 1934:

„Znajdujemy realne ustosunkowanie się społeczeństwa młodego miasta Gdyni do hasła oszczędzania, propagowanego stale i systematycznie przez Kasę i wzrostu znaczenia naszej Instytucji jako źródła przystępnego kredytu dla ludności naszego miasta, które niewątpliwie przyczyniło się do gospodarczego rozwoju przemysłu, handlu i rzemiosła, oraz do rozbudowy miasta. Kasa nastawiona prawie że wyłącznie na przyjmowanie wkładów oszczędnościowych oraz na udzielanie drobnych kredytów szerokiemu ogółowi, stała się zbiornicą i kasą samopomocy społeczeństwa gdyńskiego, które darzy ją całkowitem zaufaniem.“ Oparta o to zaufanie Kasa, potrafiła w czasie ostrego przesilenia gospodarczego nie tylko przetrwać, lecz nawet wykazać w tym czasie dalsze tendencje rozwojowe.“

Lata 1933/34 cechuje przede wszystkim zwiększenie zakresu pracy K. K. O. Obroty roczne utrzymują się na wysokości 217.5 milj. zł, jednak zasięg pracy wzrasta o 30%, przy czym ruch kasowy rośnie o ca 10 milj. zł, wynosząc 40 milj. zł. Płynność środków finansowych utrzymana jest w granicach 25—35% wszystkich natychmiast płatnych zobowiązań.

Wydatne owoce przynosi propaganda i związana z nią akcja oszczędnościowa. Wkłady oszczędnościowe podnoszą się do kwoty 3.589 tys. zł, przewyższając rok 1933 o 1.017 tys. zł złożonych na 5.431 kontach.

Wysoce poważną pozycję przedstawia kwota udzielonych kredytów w r. 1934, wyrażająca się globalną cyfrą 24.395 tys. zł, z czego korzystały instytucje i związki komunalne, handel, przemysł, budownictwo, rzemiosło i inne dziedziny. W końcu roku 1934 Kasa ulegając rozporządzeniu Prezydenta Rzeczypospolitej z 24. X. 1934 r. o komunalnych kasach oszczędności, przechodzi zmianę strukturalną. Główną zmianą wewnętrzną jest przemianowanie organów Kasy, przy czym na czele Rady staje Komisarz Rządu m. Gdyni Mgr. pr. Fr. Sokół, dyrektorem zarządzającym wybrany zostaje przez Radę Kasy i zatwierdzony przez Władze Nadzorcze Kasy — obecny dyrektor p. Franciszek Linke.



PIERWSZY  
MAGISTRAT  
MIASTA GDYNI



SOŁECTWO  
STAREJ GDYNI



W dziesiątym roku pracę K. K. O. cechuje dalszy rozwój tej instytucji. Korzystnym przejawem jest rewindykacja wzgl. konwersja kredytów udzielonych przez Kasę dłużnikom, których wypłacalność pogorszyła się w okresie kryzysu. Do uregulowania wierzytelności, będącej wtórnem zjawiskiem przesilenia gospodarczego, zmusiła dłużników dążność do znormalizowania pracy swych warsztatów na przyszłość. Wskazuje to na ogólne nastawienie placówek handlowo-przemysłowych na pracę w warunkach opartych o zdrową kalkulację handlową.

Niespotykaną nigdzie żywotność wykazuje nadal ruch budowlany, szczególnie w dziedzinie budownictwa mieszkaniowego, gdzie lokowane są bardzo znaczne kapitały.

Całość handlu zyskuje na szeregu placówek o charakterze i poziomie wielkich przedsiębiorstw. Układ stosunków z w. m. Gdańskiem wpływa z jednej strony na zwiększenie współpracy, z drugiej potęguje napływ przedsiębiorstw, które w Gdyni znajdują już dostatecznie rozwinięty rynek pracy. Dobra konjunktura istnieje nadal chociaż charakter jej zmienia swoje oblicze. O ile w latach przedkryzysowych znamionowały ją możliwości doraźne w spekulacji — obecnie kapitały znajdują intratne lokaty przy rzeczowej kalkulacji, opartej na cechach trwałości i stabilizacji stosunków. Podnoszą się obroty w handlu, a co za tem idzie zwiększają się lokaty K. K. O. m. Gdyni, która nadal jest odzwierciedleniem pracy drobnych i średnich placówek gospodarczych miasta.

Ogólne obroty wzrastają o 10 milionów zł, przyczem gotówkowy obrót wzrasta o 8,5 miliona zł. Również cyfrą 8,5 milj. złotych wyraża się obrót na wkładach oszczędnościowych, które podnoszą się o 249 tys. zł do ogólnej cyfry 3.883 tys. zł. Charakterystyczną cechą ruchu wkładów był silny ich wzrost w pierwszych trzech kwartałach 1935 r., kiedy to ogólna cyfra oszczędności wynosiła 4.100 tys. zł. Późniejszy odpływ należy tłumaczyć dobrą konjunkturą budowlaną i popytem na rynku nieruchomości.

Podkreślić tu należy dużą płynność środków finansowych i wysokie pogotowie kasowe, które umożliwiają natychmiastowe wypłaty w okresie odpływu. Niemniej cyfra udzielonych kredytów wykazuje żywy udział w życiu gospodarczem Gdyni. W ogólnej pozycji 22,5 milj. kredytów udzielonych przez Kasę —

7.5 milj. zł przypada na handel, przemysł i budownictwo, rzemiosło i inne dziedziny. Uzyskane dodatnie wyniki w zakresie wspomnianej wyżej windykacji uprzednio wydanych kredytów przez dodatkowe umowy oraz zmianę zabezpieczenia, pozwalają na upłynnienie środków kredytowych, przyczem dalsze podniesienie funduszu zasobowego do 400 tys. zł wykazuje żywotność i stałe nastawienie rozwojowe K. K. O. m. Gdyni.

Cały okres dziesięciolecia rozwoju Komunalnej Kasy Oszczędności cechuje niezwykła żywotność. Nastawienie Kasy na obsługę finansową gdyńskiego drobnego i średniego handlu i przemysłu znajduje swój wyraz w wykresach i w szczegółowych danych umieszczonych w dalszych rozdziałach.

Zachodzi pytanie, czy Komunalna Kasa Oszczędności spełniła swoje zadanie nałożone statutem jako instytucja oszczędnościowo-kredytowa miasta? W tej mierze pozwolimy sobie przytoczyć słowa p. Władysława Grabowskiego, dyrektora Oddziału Banku Gospodarstwa Krajowego w Gdyni, wyrażone w pracy p. t. „Obsługa finansowa m. Gdyni“.

„Obsługę bankowo-kredytową produkcji przemysłowej i rzemieślniczej prowadzą niemal wszystkie prywatne banki miejscowe w zakresie zdolności kredytowej odnośnych firm, natomiast ulgowych kredytów średnioterminowych udziela wydatnie Komunalna Kasa Oszczędności m. Gdyni z funduszy Banku Gospodarstwa Krajowego.

W dziedzinie obsługi kredytowej samodzielnych kupców gdyńskich, którzy trudnią się handlem detalicznym, odegrała Komunalna Kasa Oszczędności m. Gdyni poważną rolę. Zasługi tej instytucji na tym odcinku pracy są szczególnie godne podkreślenia, wobec ograniczonej pojemności kredytowej miejscowych branż kupieckich. Należy sobie bowiem zdać sprawę z tego, że rozwój i powodzenie kupiectwa gdyńskiego, a co za tem idzie jego odpowiedzialność i zdolność kredytowa nie znalazły dotychczas dostatecznie trwałego i silnego oparcia w rzeszy mieszkańców miasta jako konsumentów.

Cyfry bilansu zbiorowego Komunalnych Kas Oszczędności województw zachodnich wykazują, że 114 kas istniejących na terenie tych województw udzieliło w roku 1934 — 166.5 milj. zł kredytów. Komunalna Kasa Oszczędności m. Gdyni udzieliła 24.5 milj. zł kredytów, co stanowi 14.6% globalnej cyfry roz-

# WZROST SUMY BILANSOWEJ



prowadzonych na tym terenie sum kredytowych. Odsetek ten jest bardzo znaczny i wskazuje, że Komunalna Kasa Oszczędności żywością swych operacyj zajmuje poważne miejsce wśród instytucyj oszczędnościowo-kredytowych.

Obecna Gdynia posiada zespół banków mogący całkowicie zadośćuczynić potrzebom finansowym miasta i portu. Poza Komunalną Kasą Oszczędności powstawały kolejno: Bank Gospodarstwa Krajowego (rok 1927), Państwowy Bank Rolny (r. 1928), Bank Polski (r. 1929), Polski Bank Przemysłowy (r. 1928 — upadłość r. 1931), Bank Zachodni (r. 1932), Bank Franco-Polonaise (r. 1933), Dom Bankowy Dr. J. Kugel & Ska (r. 1934), Powszechny Bank Związkowy w Polsce (r. 1934), Bank Cukrownictwa (r. 1934). Wśród tego zespołu Komunalna Kasa Oszczędności m. Gdyni jest najstarszą instytucją finansową. Przeznaczona dla obsługi średniego handlu, przemysłu oraz rzemiosła, w zupełności spełniła rolę, do której została powołana i zdobyła sobie całkowite zaufanie sfer gospodarczych.

Rezultaty uzyskane w przeciągu 10-ciu lat istnienia K. K. O. m. Gdyni, częściowo przypisać można dobrej konjunkturze, jaka stale przejawia się w Gdyni, jednak z drugiej strony zawdzięczać je trzeba umiejętnej polityce finansowej Zarządu Kasy.

Pracę Kasy darzyły swem zaufaniem oraz udzielały jej stałego moralnego poparcia Dyrekcje miejscowych banków państwowych i prywatnych, oraz Komunalnego Banku Kredytowego w Poznaniu, co wywierało korzystny wpływ na kształtowanie się działań K. K. O. m. Gdyni. Również życzliwy stosunek funkcjonujących obecnie organów Kasy przyczynił się do znacznego jej rozwoju w ostatniej fazie organizacji.

Rozwój ten nie jest zahamowany. Jeśli słusznem jest twierdzenie, że Gdynia jest miastem przyszłości — do przyszłości należy dalszy rozwój Komunalnej Kasy Oszczędności jako instytucji ściśle z niem związanej.





# W PIĘTNA STOLECIE OWOCNEJ P R A C Y

Dwie uroczystości zbiegają się w tym roku Jubileuszowym: pierwsza to 10 lat istnienia Komunalnej Kasy Oszczędności m. Gdyni, druga — piętnaście lat pracy bankowej jej dyrektora Franciszka Linkego.

Dziesięciolecie działalności instytucji zdaje się być okresem krótkim w porównaniu z innymi instytucjami oszczędnościowymi — istnieją bowiem na terenie Rzeczypospolitej komunalne kasy oszczędności, które poszczycić się mogą półwiekową a nawet wiekową działalnością (Powiatowa Komunalna Kasa Oszczędności w Krakowie, rok założenia 1882, Komunalna Kasa Oszczędności w Poznaniu, rok zał. 1827) — odmienne jednak warunki pracy w Gdyni stworzyły rekord i w tej dziedzinie, który jest niezaprzeczoną zasługą organizatora Kasy p. Franciszka Linkego.

Franciszek Linke urodził się na Pomorzu i wywodzi się po kądzieli ze starej i znanej pomorskiej rodziny — Całbeckich.

Z domu rodzicielskiego wyniósł Fr. Linke wychowanie oparte na starych tradycjach polskości, wypróbowanych twardą i nieugiętą walką z niemieckim zaborcą.

Od młodości poświęca się pracy bankowej i jeden z pierwszych wierzy w szybki rozwój i wielką przyszłość Gdyni. Już w roku 1922 osiada na stałe w Gdyni i prowadzi filję Banku Kaszubskiego w Wejherowie, a następnie ekspozyturę w Gdyni Ziemskiego Banku Kredytowego, S. A. we Lwowie.

Ówczesne operacje bankowe ograniczały się do finansowania gminy gdyńskiej oraz zaspakajania drobnych lokalnych pomocy kredytowych. Natomiast wyczuwając lokalne potrzeby, wprowadza p. Linke cenne udogodnienia dla kuracjuszy nadmorskich w postaci ożywionego ruchu przekazowego w okresach sezonowych, bowiem przewóz pieniędzy przez teren w. m. Gdańska był ograniczony, a ówczesne agendy pocztowe na wybrzeżu nie zaspakajały w zupełności wymagań ruchu letniskowego.

Rok 1926, jako historyczny dla rozwoju miasta jako portu, przynosi konieczność utworzenia własnego aparatu finansowego. Jako czynny fachowiec bankowy p. Franciszek Linke powołany zostaje do zorganizowania Miejskiej Kasy Oszczędności, którą postanowiła uruchomić ówczesna Rada Miejska, uchwałą swą z dnia 21 kwietnia 1926 r. Równolegle powierzono mu organi-

zację t. zw. Kasy Kameralnej — czyli Głównej Kasy Miejskiej, której zostaje rendantem.

Od roku 1926, czyli od czasu organizacji Miejskiej Kasy Oszczędności, p. Franciszek Linke likwiduje agendy Ziemskiego Banku Kredytowego, S. A. we Lwowie, przenosi cały wysiłek swej pracy na Kasę, która staje się ośrodkiem ówczesnego życia gospodarczego. Miasto otrzymuje gotowy aparat, który z całą zapobiegliwością spełnia rolę regulatora wszelkich czynności finansowych. Już w tym pierwszym roku dyr. Linke skupia w kasie prawie 7 milionów obrotu. Praca ta, jak na ówczesne stosunki rekordowa, dokonana została bez aparatu pomocniczego, przy bardzo szczupłych środkach technicznych. Lokal Kasy znajdował się w jednym małym pokoju przy Magistracie, znajdującym się wtedy w wynajętym prywatnym mieszkaniu w centrum wioski.

I od tej chwili niema dziedziny gospodarstwa gdyńskiego, w którejby dzisiejszy Jubilat nie odegrał ważkiej roli.

Rozumiejąc i przewidując zadanie, jakie w życiu budującej się Gdyni spełnia handel, rzemiosło i powstający przemysł budowlany, w pierwszym rządzie dla tych niezwykle ważnych dla naszego miasta gałęzi — stwarza dyr. Linke w Miejskiej Kasie Oszczędności podstawę finansową. Ten krok przesądza o działalności zewnętrznej Kasy i do dnia dzisiejszego jest ona regulatorem życia gospodarczego miasta, w zakresie średniego handlu, rzemiosła, drobnego i średniego przemysłu oraz sfer pracowniczych i urzędniczych.

Jako doskonale obeznany z terenem dyr. Linke potrafił wyczuć prawdziwe potrzeby handlu, podtrzymując jego zdrowy element, który w całości skupił się przy Kasie.

Również rzemiosło zawdzięcza wiele doświadczonej pracy Jubilata. W początkach rozwoju Gdyni rynek przemysłowy stwarzał dużą pojemność dla wyrobów rzemiosła, szczególnie budowlanego. Z drugiej strony istniały znaczne trudności finansowe dla osiadłych warsztatów rzemieślniczych, brak środków obrotowych i t. p., tak, że powstała sytuacja niemożności zaspakajania popytu. Wtedy, dzięki staraniom p. Linkego, Kasa oprócz normalnych kredytów wekslowych, uruchamia kredyty średnioterminowe specjalne, dające możliwość rzemiosłu wywiązania się ze swoich zadań. Są to kredyty rotacyjne z Banku



FRANCISZEK LINKE  
DYREKTOR ZARZĄDZAJĄCY KASY

Gospodarstwa Krajowego na cele pomocy dla rzemiosła i drobnego przemysłu.

Dalsza dziedzina, która świadczy o zmyśle organizacyjnym p. Linkego: to sprężyste prowadzona akcja oszczędnościowa oraz organizacja wewnętrzna. Stale rosnące potrzeby Gdyni wymagały ciągłej baczności nad funkcjonowaniem biur Kasy. Obdarzony niezwykłą intuicją p. Linke wszędzie stosuje racjonalną organizację pracy i w postępie za rozwojem Gdyni doprowadza sprawność techniczną biur Kasy do wysokiego poziomu, który w niczem nie ustępuje nowoczesnym wzorom, stosowanym na Zachodzie.

W początkach rozwoju ruchu letniskowego na świeżo przyłączonym do Macierzy wybrzeżu morskiem działała t. zw. Komisja Zdrojowa, mająca swą siedzibę przy Sołectwie Gdyni, której zadaniem było regulowanie żywego ruchu letniskowego na wybrzeżu. Komisja Zdrojowa rozporządzać musiała odpowiednimi środkami, których zdobycie duże nastęrczało trudności ubogiej stosunkowo gminie. Dzięki życzliwej współpracy p. Linkego mogła Komisja Zdrojowa spełniać swe zadania na wybrzeżu w pierwszym okresie po przejęciu morza. W owym czasie Gdynia była centrem letniskowem, które rozprawadzało ruch kuracjuszy na wybrzeżu. Dużą troskę Komisji stanowiło stworzenie pewnych atrakcyj, któreby uprzyjemniały pobyt letnikom. Jedną z nich było zakontraktowanie na sezon orkiestr wojskowych, koncertujących na promenadzie, mianowicie: z pułku stacjonującego w Starogardzie oraz Marynarki Wojennej. Orkiestra Marynarki Wojennej znajdowała się wówczas w stanie nader skromnym tak pod względem liczebnym jak i instrumentalnym (6 członków), natomiast posiadała znacznie silniejszą siłę atrakcyjną w stosunku do orkiestr lądowych, jako reprezentująca świeżo organizujące się kadry floty wojennej morskiej. P. Linke, który wspólnie z przewodniczącym Komisji p. Radtkem widział konieczność podtrzymywania rosnącego w społeczeństwie polskim sentymentu do morza i jego siły, jako kierownik instytucji bankowej — wyasygnował 6.000,— zł tytułem zaliczki dla orkiestry Marynarki Wojennej i umożliwił wyekwipowanie w niezbędne instrumenty. W następnym już sezonie koncertuje orkiestra Marynarki, która szybko przeradza się w reprezentacyjny zespół wśród orkiestr wojskowych.

Żywą kartą działalności p. Linkego była praca na terenie gospodarczym, gdzie jako czynny członek, bądź doradca finansowy zawsze chętnie współpracuje, dopóki stale rosnące tempo pracy w jego instytucji na to mu pozwala. Do zasług dla późniejszego życia i rozwoju miasta zaliczyć należy współpracę jego z Gminą m. Gdyni.

W roku 1924 działając w porozumieniu z Wójtem i Sołtysem Gdyni p. Janem Radtkem — p. Linke przydziela za pośrednictwem Ziemskiego Banku Kredytowego zł 30.000,— Gminie Gdyńskiej na zaprowadzenie w Gdyni sieci światła elektrycznego. Prąd doprowadzony zostaje z elektrowni „Rutki”. Z prądu tego przez dłuższy jeszcze czas korzysta miasto Gdynia. Wybudowany został nieistniejący już dziś transformator przy ul. 10-go Lutego i dalszy rozwój tej dziedziny następował w miarę wzrastania potrzeb miasta. Nieznajdujące dotychczas wzmianki — początki instalacji światła elektrycznego w Gdyni, założenie swe zawdzięczają energii p. Fr. Linkego.

Niezaprzeczoną błędem, wielokrotnie stwierdzonym w życiu rozwojowym Gdyni, popełnioną przez pierwsze czynniki kierujące miastem, było zaniedbanie stanu posiadania w placach i terenach, które później służyłby mogły jako tereny pod przyszłe inwestycje miejskie. W ten sposób miasto pozostawało bez majątku nieruchomego i następnie musiało drogą starań i darowizn przejmować grunta państwowe, lub co gorzej, w okresie wysokiej konjunktury, a co za tem idzie i cen na place, wywłaszczać tereny, na których dokonane już były inwestycje miasta. Powodowało to nietylko znaczne koszty i straty dla miasta, lecz nie dozwoliło na właściwe i racjonalne rozplanowanie Gdyni. Sprawa ta do dziś dnia sprawia wielkie trudności Zarządowi miasta.

Te trudności przewidział p. Fr. Linke. Dzięki jego staraniom i operacjom finansowym i mimo znacznych przeciwności — miasto w swoim czasie zdolne było zakupić tereny, choć niewielkie wprawdzie, jednak o ważnym dla Gdyni znaczeniu, dziś bowiem planowane są na nich inwestycje takie, jak: rzeźnia miejska i inne.

W późniejszych trudnych okresach nieuregulowanej gospodarki finansowej miasta, specjalnie w roku 1930/32 — współpraca p. Fr. Linkego oddawała miastu duże usługi. W czasie

ciągłych zmian kierowników Zarządu miasta i braku planu finansowania inwestycji miejskich oraz sposobu pokrywania zadłużeń miasta, zręczna inicjatywa i polityka dyrektora K. K. O. m. Gdyni potrafiła przyjąć w sukurs Zarządowi miasta i pokonać wiele trudności jakie napotykała finansowa gospodarka Gminy miejskiej.

Działalność p. Fr. Linkego na terenie organizacyjno-społecznym datuje się od chwili przybycia do Gdyni w latach 1922—23, kiedy poruczono mu funkcje skarbnika Komitetu Budowy pierwszego kościoła (pod wezwaniem Najświętszej Marji Panny).

P. Linke, równocześnie z innymi obywatelami Gdyni, aptekarzem Małeckim (długoletnim i obecnym członkiem Rady Kasy), Fr. Grzegowskim, Aug. Józefem Skwiercem, Juljuszem Hundsdorffem i innymi — stwarza Towarzystwo Kupców Samodzielnych, figurując jako członek założyciel, gdzie piastuje kolejno godność Prezesa, wice-prezesa i skarbnika Towarzystwa. Dziś wiadomo jaką poważną rolę odgrywa Korporacja Kupiecka na terenie Gdyni w zakresie współpracy społeczno-gospodarczej. Założycielom jej oddzielna należy się karta, jako właściwym współtwórcom życia gospodarczego miasta. Za tę działalność wyróżniony został p. Fr. Linke odznaką pamiątkową 10-lecia Związku Towarzystw Kupieckich na Pomorzu.

Niemniej żywy udział bierze p. Fr. Linke również w organizowaniu szeregu Towarzystw społecznych na terenie Gdyni, jak: Towarzystw Rzemieśln. Kat. i Robotniczych, służąc swą radą i pomocą, za co obdarzają go te towarzystwa godnościami honorowymi.

Zaproszony do współpracy z Towarzystwem Wystaw i Targów w Gdyni, przyjmuje godność prezesa Towarzystwa.

W roku 1935 dyr. Linke reprezentuje K. K. O. m. Gdyni w delegacji pod przewodnictwem wice-ministra Korsaka na III Międzynarodowy Kongres Oszczędnościowy, gdzie wykorzystuje swój pobyt dla zapoznania się z organizacją Kas Oszczędności na Zachodzie.

Ze wszech miar pożyteczna dla Gdyni działalność p. Franciszka Linkego znalazła uznanie: wyrazem jego było odznaczenie Krzyżem Zasługi za działalność na polu pracy samorządowej i udekorowanie go w dniu 19 marca 1934 r. w Toruniu przez Wojewodę Pomorskiego p. St. Kirtiklisa.

## RADA KASY

Siedzą od lewej:  
Jan Radtke  
Komisarz Rządu  
Franciszek Sokół  
Antoni Małecki

Stoją od lewej:  
Dr. Ludwik Dzius  
Wojciech Mikołajczyk  
Miecz. Ogródowski  
Wiktor Roszczynialski



## DYREKCJA

Od prawej:  
Franciszek Linke  
Kazimierz  
Wdzięczkowski

## KOMISJA REWIZYJNA

Józef Rataj  
Dr. Bol. Kasprowicz  
Jan Grubba







# STRUKTURA ORGANIZA CYJNA K. K. O. MIASTA GDYNI

Zanim pojęcie oszczędności skryształizowało się we formie współczesnej — przechodziło ono wiele zmian. — Błędem przecież byłoby mniemanie, że zmysł oszczędności powstał w czasach nowożytnych jako wynik cywilizacji.

Oszczędność istniała już, jakkolwiek w innych formach w czasach dawnych. Biblijna przypowieść o siedmiu latach tłustych i chudych, gromadzenie zapasów zboża na siedem lat chudych, jest niczem innym, jak pierwotną formą oszczędzania części bogactw naturalnych, w celu wykorzystania ich w potrzebie. Późniejsze wieki średnie również cechuje dążność do gromadzenia bogactw w postaci włości, kruszców szlachetnych i drogich kamieni i t. p. Dążności te nie są zorganizowane i nie posiadają charakteru powszechnego, a raczej noszą przejawy cech indywidualnych, jednak niewątpliwie z nich powstała idea oszczędności w znaczeniu nowożytnym.

Historja rozwoju organizacji kas oszczędności sięga wieku siedemnastego. Tutaj podkreślić należy udział Polski w organizacji ruchu oszczędnościowego. Książd Piotr Skarga stworzył pierwszą instytucję, która przez drobne zasiłki przychodziła z pomocą warsztatom rzemieślniczym, znajdującym się w chwilowej potrzebie środków prowadzenia rzemiosła.\*) Była to wtedy raczej praca humanitarna, nie zaś celowa akcja oparta na dysponowaniu oszczędnościami ogólnemi, pomysł jednak był świeży i posiada cechy jakie znajdujemy w późniejszych formach ruchu oszczędnościowego.

W drugiej połowie wieku osiemnastego powstają pierwsze kasy oszczędności w Niemczech (Brunświugu i Hamburgu), dopiero początek wieku XIX idea organizacji oszczędności rozpowszechnia się w Europie, początkowo w Anglii i Francji, następnie Austrii i Holandji, Szwecji, a w połowie XIX wieku — dopiero w Rosji.

Wiek XIX przynosi już szereg drobnych kas, których zadaniem jest pobudzanie oszczędności. Jest to już świadoma i celowa akcja, organizacyjnie oparta o aparaty administracyjne

---

\*) Według Dr. Stefana Uhmy.

gmin. Tu zatem należy szukać pierwowzoru obecnych struktur organizacyjnych kas oszczędności.

Liczne przemiany, jakie przechodził rozwój instytucyj oszczędnościowych w Niemczech, wyłonił w końcu organizację kas oszczędności we formie jaka przetrwała do dnia dzisiejszego, oddając je pod opiekę gmin, co znalazło swój ostateczny wyraz w regulaminie królewskim z dnia 12 grudnia 1838 r. oraz zbiorze ustaw pruskich z dnia 1. VIII. 1883 r.

Z Niemiec, gdzie idea oszczędzania zyskała duże zrozumienie, przysłała ona na ziemie Polskie, znajdujące się pod pruskim zaborem. Wiadomości statystyczne z roku 1926 (N. 12) notują, że kapitały złożone w ostatnim roku przed wojną na terenie tych ziem wynosiły w kasach oszczędności 570 milionów, w Spółdzielniach 410 milionów oraz w bankach akcyjnych 108 milionów, czyli w sumie przeszło 1.750 milionów zł. Suma to ogromna i chociaż kasy znajdowały się pod zarządem niemieckim, kapitały były w znacznej większości polskie.

Pierwsza kasa na terenie b. zaboru pruskiego powstała w Poznaniu w roku 1827, a w końcu roku 1860 istniało na terenie Wielkopolski 20 kas, natomiast w roku 1918 w księstwie Poznańskim, istniało 96 kas, na Pomorzu 54 kasy. Dowodzi to jasno, że zmysł oszczędzania na ziemiach zachodnich stale i konsekwentnie się wzmacniał.

W czasach przedwojennych kasy b. zaboru pruskiego prowadziły odrębną politykę kredytową od innych instytucyj finansowych. Niewiele zajmując się operacjami wekslowymi, kasy połowę swych lokat umieszczały w pożyczkach hipotecznych. W celu utrzymania płynności kasy zmuszone były część funduszków lokować w papierach procentowych łatwych do zrealizowania, państwowych bądź komunalnych. Polityka ta okazała się dla kas nader korzystną, uchroniła je bowiem od nagłych wstrząsów spowodowanych latami wojny.

Na mocy zbioru ustaw pruskich, do powstania Miejskiej Kasy Oszczędności wymagane było powzięcie odnośnej uchwały związku poręczającego. Fakt ten został dokonany dnia 18 kwietnia 1926 r. i dekretem Wojewody Pomorskiego z dnia 15. VI. 1926 r. nadano Miejskiej Kasie Oszczędności w Gdyni statut, wzorowany na podobnych statutach kas istniejących na terenie byłego zaboru pruskiego.



KAZIMIERZ WDZIĘCZKOWSKI  
WICEDYREKTOR KASY

Na czele Kasy, jako instytucji publicznej w Gdyni, staje określony statutem Zarząd, który konstytuuje się ostatecznie pod przewodnictwem mec. Ewert-Krzemieniewskiego, przyczem miasto Gdynia ręczy za Kasę własnym majątkiem i dochodami. Pierwszy personel Miejskiej Kasy Oszczędności w Gdyni składał się z kierownika i dwóch urzędników.

W kilka miesięcy później (7. X. 1926) — statut rozszerzony został przez dodatkowe dekretowanie, które upoważnia M. K. O. w Gdyni do prowadzenia czynności przekazowych w kraju i zagranicą, oraz nadaje jej ograniczone uprawnienia dewizowe. Dzieje się to dlatego, że M. K. O. w Gdyni istnieje jako jedyna instytucja finansowa, a ruchliwość życia gdyńskiego, szczególnie podczas sezonu letniskowego, domagała się pełnej obsługi i M. K. O. w Gdyni od początków swego istnienia zmuszona jest obok zasadniczych agend: gromadzenia oszczędności i udzielania pożyczek — do prowadzenia dalszych czynności bankowych.

Miejska Kasa Oszczędności w Gdyni mimo szerszych uprawnień szczególnie kładzie nacisk na akcję oszczędnościową, która dotychczas z małymi wyjątkami opierała się o banki w. m. Gdańska. Szczupły zakres terytorjalny gminy w początkach jej ustanowienia ogranicza tę działalność, mimo to Kasa zdolna jest powiększać z roku na rok ilość kont oszczędnościowych oraz kwotę wkładów. Temsamem zostają w zupełności wypełnione zadania nałożone statutem: stworzenia zbiornicy oszczędności społeczeństwa gdyńskiego.

Zasadniczą zmianę ustroju organizacyjnego M. K. O. w Gdyni przyniosło rozporządzenie Pana Prezydenta z dnia 13 kwietnia 1927 r. o komunalnych kasach oszczędności. Rozporządzenie to zezwala na znaczne rozbudowanie zakresu działania i opiera je o podstawy pewne i silne.

Przedewszystkiem na mocy wspomnianego rozporządzenia — Kasie nadano osobowość prawną, co pozwala na znaczne usamodzielnienie pracy.

Po myśli rozporządzenia Pana Prezydenta Rzeczypospolitej — M. K. O. w Gdyni otrzymuje nazwę „Komunalna Kasa Oszczędności Miasta Gdyni w Gdyni” i posiada własny statut, własne organa, oraz własny personel. Przez powyższe Komunalna Kasa Oszczędności Miasta Gdyni, poza działaniem

w ramach statutu i obowiązujących przepisów, nie jest związana poleceniami lub wskazówkami Związku Poręczającego.

Pewna trudność natury czysto prawnej, jaka zaistniała po wprowadzeniu w życie ustawy o K. K. O. przy normowaniu stosunku komunalnych kas oszczędności do dawniejszych M. K. O. — dotyczyła raczej ogółu kas.

Kasy oszczędności na terenie b. zaboru pruskiego nie posiadały osobowości prawnej. Istniały one na podstawie regulaminu królewskiego, dotyczącego urządzenia kas oszczędności z dnia 12 grudnia 1838 r. łącznie z postanowieniem o kompetencji władz z dnia 1. VIII. 1883 r. i były właściwie kasą administracji komunalnej, posiadając jedynie oddzielnie stworzone i administrowane fundusze.

Statut M. K. O. w Gdyni zatwierdziły i rozszerzyły (przez nadanie prawa prowadzenia dalszych operacyj) władze Polskie, na podstawie przytoczonych wyżej rozporządzeń, natomiast struktura operacyj i działalności M. K. O. w Gdyni musiała dostosować się do wymagań życia gdyńskiego i upodobniona była zewnętrznie do działalności zakreszonej nowem prawem. Kwestja zatem prawnego wzajemnego stosunku K. K. O. do M. K. O. w Gdyni — załatwiona została przez zatwierdzenie nowego statutu oraz ustanowienie organów: Rady Kasy, Zarządu oraz Komisji Rewizyjnej.

Rozporządzenie powyższe, poza unifikacją prawa o K. K. O. w Polsce, posiada szczególne znaczenie dla b. zaboru pruskiego. Ustawodawstwo niemieckie nie wprowadzało ochrony prawnej pojęć „Kasa Oszczędności“, „książeczka oszczędności“, „wkłady oszczędnościowe“, wszelkie bowiem instytucje publiczne nosiły charakter obcy, a nawet wrogi polskości i nie wyrażało starań dla podniesienia dobrobytu ludności polskiej. Jeżeli przyjmujemy statystykę wkładów oszczędnościowych tej dzielnicy, jako pewien miernik stanu gospodarczego, to świadczy ona o ubóstwie w stosunku do reszty Prus.

Jako przykład przytoczyć można sumę wkładów obliczoną na głowę mieszkańca, która wynosiła:

Rok	Poznańskie	Pomorze	Państwo pruskie
1880	9	14	58
1900	55	68	167
1913	119	152	311

JERZY SZERLE  
MARCELI CIARA  
STANISŁAW RYMER



PROKURENCI K. K. O.

Mimo nastawienia niesprzyjającego rozwojowi kas oszczędności — dane powyższe wykazują szybki wzrost zmysłu oszczędnościowego i idącego za nim dobrobytu b. zaboru pruskiego. Czas wojny i następujący po nim okres inflacji zmienił niekorzystnie stosunek wkładcy do instytucyj oszczędnościowych, natomiast ustawodawstwo polskie ujawnia szczególną troskę o zapewnienie wkładowcom bezwzględne bezpieczeństwa i odzyskanie przez komunalne kasy oszczędności zaufania publicznego. Znajdujemy więc wyposażenie komunalnych kas oszczędności w specjalne przywileje dla przyjmowania wkładów na okaziciela, prawa pupilarności, zwolnienia od podatków, dopuszczanie przyjmowania książeczek oszczędnościowych zamiast kaucyj gotówkowych i t. p. Przywileje te są znaczne dla korzyści wkładców, pozwalają oprócz bezwzględne bezpieczeństwa wkładów, na dysponowanie wkładem bez straty odsetek.

Oparta o nowe prawo Komunalna Kasa Oszczędności m. Gdyni wewnętrzną swą organizację rozwija w miarę wzrostu żywotności rynku gdyńskiego i współcześnie została ona postawiona na bardzo wysokim poziomie.

Przy prowadzeniu następujących działów: wkłady oszczędnościowe, rachunki bieżące, pożyczki wekslowe i terminowe, efekty i inkaso — zaniechano konserwatywnego zapatrywania się na zmechanizowanie pracy i wprowadzono z początkiem roku 1929 księgowość przebitkową. Uzyskano przez to nawskroś nowoczesną formę systemu buchalteryjnego, która zezwala na szybkie i równoczesne notowanie szeregu dokumentów w jednej i tej samej sprawie oraz na otrzymywanie przez Kasę gotowego bilansu dziennego. Postawiono w ten sposób na właściwym poziomie racjonalny podział pracy oraz kontrolę, rzeczy bardzo ważne w funkcjonowaniu Kasy.

Oprócz głównego gmachu, w którym odbywa się urządowanie Kasy, istnieją w Gdyni trzy kantory wymiany walut obcych, będące również zbiornicami K. K. O. m. Gdyni. Wspomniane kantory czynne są w godz. 9—21-ej i w celu wprowadzenia udogodnień dla klientów Kasy, którzy nie mają możliwości utrzymywania kontaktu w godzinach urzędowych, Kantor Wymiany walut obcych przy ul. Portowej wypłaca po godzinie 14-tej

z książeczek wkładowych do 100,— zł dziennie, natomiast wpłaty przyjmuje się bez ograniczeń.

Wysoki poziom organizacji wewnętrznej potwierdza sprawozdanie dyr. Fr. Linkego po powrocie z pobytu na „Międzynarodowym Kongresie Oszczędnościowym“ w Paryżu i zwiedzeniu wystawy oszczędnościowej kongresu: „Jeśli chodzi o technikę organizacji biurowej, odgrywającej dużą rolę w sprawności funkcjonowania aparatu biurowego, to z przyjemnością stwierdziłem, że K. K. O. w Gdyni posiada niemal wszystkie potrzebne urządzenia w tym kierunku“.

Nowy statut nadaje K. K. O. m. Gdyni Radę Kasy jako organ stanowiący, która konstituuje się pod przewodnictwem Włodzimierza Pietruszewicza z następujących członków pp.: Wiktor Roszczyniański, Józef Kawczyński, Antoni Małecki, Teodor Miotk, Aleksander Porzeziński i Jan Radtke.

Zarząd Kasy jest organem wykonawczym i składa się z Naczelnika Zarządu mec. Ewert-Krzemieniewskiego, zastępcy Naczelnika i dyrektora Kasy Franciszka Linkego i członka Zarządu Władysława Gawińskiego.

Dnia 5. VIII. 1932 r. zmarł przewodniczący Rady Kasy śp. Włodzimierz Pietruszewicz i przewodnictwo Kasy objął mec. Wiktor Roszczyniański.

Po śmierci śp. Władysława Gawińskiego funkcje członka Zarządu objął p. Józef Kawczyński, oraz przeprowadzono zmianę statutu, w myśl której ustanowiono zastępcę członka Zarządu oraz Dyrektora Kasy, którą to funkcję objął p. Kazimierz Wdzięczkowski.

Ostatnie władze Kasy, przed wejściem w życie rozporządzenia Prezydenta Rzeczypospolitej z dnia 24. X. 1934 r. kształtują się następująco:

#### R a d a :

Przewodniczący Rady: *Wiktor Roszczyniański*

Zastępca przewodn. Rady: *Henryk Chudziński*

*Dr. Ludwik Dzius*

Członkowie:

*Antoni Małecki*

*Wojciech Mikołajczyk*

*Mieczysław Ogrodowski*

*Jan Radtke.*



# WZROST OBROTÓW



### Zarząd:

Naczelnik Zarządu: *Hilary Ewert-Krzemieniewski*, zastępca Naczelnika Zarządu i Dyrektor Kasy: *Franciszek Linke*, Członek Zarządu: *Józef Kawczyński*, Zast. Członka Zarządu i Dyrektora Kasy: *Kazimierz Wdzięczkowski*.

### Komisja Rewizyjna:

Przewodniczący Komisji: *Bolesław Nowacki*, Członek Komisji: *Dr. Bolesław Kasprowicz*, Członek Komisji: *Jan Jednac*.

W miarę rozwoju K. K. O. m. Gdyni wzrastała również ilość pracowników Kasy. W roku 1926 poza kierownikiem Kasy pracował jeden urzędnik oraz siła pomocnicza, w roku 1931 — 25 urzędników, a w roku 1936 zatrudnia K. K. O. m. Gdyni 48 pracowników.

### Pracownicy:

Jerzy Szerle, prokurent	1. V. 1926
Marceli Ciara, prokurent	16. IX. 1927
Stanisław Rymer, prokurent	1. IV. 1929
Stefan Bartelke	1. VI. 1927
Paweł Mika	1. IV. 1928
Stanisław Katarzyński	21. V. 1928
Maksymiljan Meik	15. VI. 1928
Marja Kretowiczówna	25. VI. 1928
Jan Dawidowski	1. IX. 1928
Stefan Hebel	1. VI. 1929
Alfred Hanisz	30. IX. 1929
Mikołaj Fiszer	10. II. 1930
Ignacy Umiński	22. VI. 1930
Franciszek Hoppe	1. VII. 1930
Magdalena Graczówna	15. VII. 1930
Paweł Pankau	1. VIII. 1930
Karol Schreiber	15. IX. 1930
Stefan Herman	15. XI. 1930
Alojzy Makurat	1. IV. 1931
Zygmunt Grabowski	1. VI. 1931
Kazimierz Wróblewski	1. VI. 1931
Józef Modrzejewski	15. VII. 1931
Walerja Grzenkowiczówna	10. VIII. 1931
Tadeusz Kozioremski	1. IX. 1931

Halina Samitowska	16. IX. 1931
Stefan Ponka	1. IX. 1932
Leon Szczepanowski	1. III. 1933
Józef Bernecki	1. IX. 1933
Józef Leszkiewicz	1. I. 1934
Ludwika Böhmówna	11. VII. 1934
Władysław Brzeziński	1. VIII. 1934
Michał Kędzierski	1. II. 1935
Aleksander Oгородowski	1. VII. 1935
Antoni Thor	1. VII. 1935
Bolesław Dudzik	1. IX. 1935
Alojzy Chart	1. XII. 1935
Kazimierz Przybylski	1. XII. 1935
Tekla Grochowinianka	1. I. 1936
Marja Wróblewska	13. II. 1936

Woźnych 4, gońców 3, dozorców domu 2.

FRAGMENTY SALI  
MANIPULACYJNEJ



# OBECNY USTRÓJ K A S Y

Obecny ustrój Kasy oparty jest na rozporządzeniu Prezydenta Rzeczypospolitej z dnia 24 października 1934 roku o komunalnych kasach oszczędności. — Rządzi się ona statutem uchwalonym przez organ stanowiący, jaki zawiera zmiany w stosunku do poprzedniego, tak formalne jak i rzeczowe.

Zasadnicze zmiany dotyczą organów Kasy: Rady oraz Zarządu, który obecnie przejął nazwę Dyrekcji Kasy. Z reguły przewodniczącym Rady Kasy zostaje każdorazowy przewodniczący względnie jego zastępca organu wykonawczego związku poręczającego t. zn. Komisarz Rządu m. Gdyni. Dyrektora zarządzającego powołuje Rada Kasy na podstawie opinii Związku komunalnych kas oszczędności, przyczem podlega on zatwierdzeniu przez Ministra Skarbu łącznie z Ministrem Spraw Wewnętrznych.

Powyższe przepisy zasadnicze gruntownie zmieniają stosunek kontroli Państwa nad komunalnymi kasami oszczędności. W pierwszym rzędzie złożenie przewodnictwa Rady Kasy w ręce przewodniczących organów wykonawczych Związków poręczających, ma na celu zacieśnienie współpracy Kasy i Związku wynikające z założenia Kasy, po drugie centralizują władzę nadzorczą w rękach Ministrów Skarbu i Spraw Wewnętrznych, którzy mogą ją sprawować za pomocą i pośrednictwem Związków komunalnych kas oszczędności. Wyrazić należy, iż niezmiernie życzliwy stosunek i opieka jaką Ministerstwo Skarbu i Spraw Wewnętrznych otaczało K. K. O. m. Gdyni, dozna niewątpliwie dalszego zacieśnienia. Organa Kasy w nowym rozporządzeniu zagwarantowane mają poważny udział czynnika obywatelskiego, bowiem połowa członków Rady Kasy składa się z osób należących do organów ustrojowych Związku poręczającego, druga połowa z osób stojących poza nim. W zakresie działania według nowego rozporządzenia komunalne kasy oszczędności otrzymały pewne zmiany, przez podział czynności bankowych na takie, które mogą Kasy wykonywać bez żadnych ograniczeń, wchodzące w zakres normalnych operacji oszczędnościowo-bankowych, oraz takich na które konieczne są osobne zezwolenia Ministra Skarbu. Teoretycznie zwiększa to zakres pracy Kas i przyczynia się do rozszerzenia jej zasięgu w razie

potrzeby, oraz stanowi obecną klasyfikację bardziej przejrzystą i metodyczną, dzięki czemu zapewniono Kasom normalny rozwój.

Ważnego znaczenia jest przepis ustanawiający, iż wkłady oszczędnościowe uwidocznione na książeczkach do wysokości 2.500 zł wolne są od wszelkich zajęć. Zmiana powyższa, stanowiąca wielki przywilej dla klienteli Kas, wpłynie niewątpliwie na zachęcenie do gromadzenia oszczędności i lokowania wkładów w komunalnej kasie oszczędności. Pozatem rozszerzony został przywilej oddawania książeczek oszczędnościowych jako wadja bądź kaucje na Monopole Państwowe, które traktowane będą narówni z kaucjami składanymi w gotowiznie, natomiast przez usunięcie obowiązku uskuteczniania opłat stemplowych, usunięto jedną z przykrych niedogodności — stemplowania pokwitowań od wkładów oszczędnościowych, składanych przez wkładców.

Zupełnie nowem uprawnieniem jest przepis głośzący, iż Kasy mogą ściągać swe wierzytelności do wysokości 1.000,— zł w trybie administracyjnym.

Dalszą nowością jest odpowiedzialność karna i cywilna członków organów Kasy, likwidatorów i pracowników, którzy odpowiadają za szkody wyrządzone przez działalność sprzeczną z prawem i postanowieniami statutu.

Komunalna Kasa Oszczędności Miasta Gdyni, dla braku dotychczas przepisów wykonawczych, rządzi się statutem dawniejszym, przy wprowadzeniu zmian przewidzianych rozporządzeniem Prezydenta z dnia 24 października 1934 r. na stanowisku przewodniczącego Rady Kasy, oraz ustanowieniu Dyrekcji, przy czem ustrój obecny układa się według podanej poniżej tabeli.

#### R A D A K A S Y :

##### Przewodniczący Rady Kasy :

Mgr. praw *Franciszek Sokół*, Komisarz Rządu m. Gdyni.

##### Członkowie Rady :

*Dr. Ludwik Dzius*

*Antoni Małecki*

*Wojciech Mikołajczyk*

*Mieczysław Ogrodowski*

*Jan Radtke*

*Wiktor Roszczyniański.*



BUCHALTERJA

WYDZIAŁ KREDYTOWY



Komisja Rewizyjna:

*Dr. Bolesław Kasprowicz*

*Józef Rataj*

*Jan Grubba.*

Dyrekcja Kasy:

*Franciszek Linke, Dyrektor Zarządzający*

*Kazimierz Wdzięczkowski, Zast. Dyrektora Kasy*

*Hilary Ewert-Krzemieniewski, Członek Dyrekcji.*

Do czasu wydania przepisów wykonawczych przez Ministrów Skarbu, Sprawiedliwości i Spraw Wewnętrznych oraz specjalnych o Związkach K. K. O. — uprawnienia tych Związków przysługują istniejącym obecnie t. zn. na obszarze Województw Poznańskiego i Pomorskiego Komunalnemu Związkowi Kredytowemu w Poznaniu.







KANTORY  
WYMIANY  
WALUT  
OBCYCH  
Ulica Portowa  
Dworzec Morski  
Dworzec Kolejowy



UDZIAŁ KOMUNALNEJ KASY  
OSZCZĘDNOŚCI W ŻYCIU  
GOSPODARCZYM GDYNI

SIEDZIBY K. K. O.  
MIASTA GDYNI  
R O K 1 9 2 6



R O K 1 9 2 8



ROZWÓJ WKŁADÓW OSZCZĘ  
DNOŚCIOWYCH . . . STR. 51

UDZIAŁ KASY W ŻYCIU GOS  
PODARCZEM GDYNI. . STR. 57





SIEDZIBA K. K. O.



PRZEBUDOWA  
GMACHU K. K. O.

# ROZWÓJ WKŁADÓW OSZCZĘDNO ŚCIOWYCH

Zadanie, jakie stawia przed sobą akcja oszczędnościowa dzieli się na dwa działy: korzyść, którą osiągają uczestnicy wkładów oszczędnościowych indywidualnie, drugi — stworzenie źródła taniego kredytu pieniężnego, dostępnego szerokiemu ogółowi i regulowanie przez to rynku pieniężnego w oparciu o kapitały własne.

Zadanie to wypełniają instytucje pieniężne gromadząc wolne fundusze, składane w nich na rachunkach oszczędnościowych i innych w celu udzielania przez siebie kredytów. Działalność ta będzie tem intensywniejsza im więcej osiągnie się wpływów ze zgromadzonych lokat.

Posiadanie wkładu oszczędnościowego stwarza pewien kapitał, który stale rośnie i stanowi dla dysponenta podstawę do osiągnięcia zamierzonego celu życiowego. Poza tem wkładca komunalnych kas oszczędności korzysta ze szczególnych uprawnień.

Każdy wkład nosi charakter lokaty z bezpieczeństwem prawnem (pupilarnem) i stanowi tajemnicę bezwzględną, przyczem wkłady do wysokości zł 2.500,— wolne są od wszelkich zajęć. Książeczkę oszczędnościową przyjmują wszelkie władze, urzędy, przedsiębiorstwa i t. p., jako kaucje i wadja narówni z gotówkami. Ma to dogodność, że złożony kapitał nie leży bezprocentowo, a znajdując się w obrocie gotówkowym przynosi wkładcy korzyści w postaci odsetek. Książeczka oszczędnościowa wystawiona być może na okaziciela lub imiennie, jak również dopuszczalne są zastrzeżenia, które winne być wpisane do książeczki.

Powyżej nakreślone zadanie rozwiązują, wśród innych instytucyj pieniężnych, wyposażone w szczególne uprawnienia komunalne kasy oszczędności.

Komunalna Kasa Oszczędności m. Gdyni przy rozpoczęciu w roku 1926 swej pracy nie posiadała żadnych wkładów oszczędnościowych. Ludność miejscowa przyzwyczajona była dotychczas do współpracy bankowej częściowo z Wejherowem, gdzie znajdowały się siedziby władz, około których skupiały się interesy lokalne, częściowo z w. m. Gdańskiem, które za pośrednictwem bądź banków polskich jak: Bank Ludowy, Bank Związku

Spółek Zarobkowych, Bank Kwilecki Potocki & Ska, lub czysto gdańskich gromadziło zasoby oszczędnościowe tutejszej ludności.

K. K. O. m. Gdyni (ówcześnie Miejska Kasa Oszczędności) dokłada usilnych starań aby powyższe lokaty skupić u siebie, co jej się udaje. Niewątpliwie ciekawem będzie zanotowanie, jaki był pierwszy wkład uskuteczniiony przez nowopowstałą Miejską Kasę Oszczędności? Dnia 5 maja 1926 r. wystawiona została książeczka nr. 1 na nazwisko p. Jana Radtkego, b. wójta i sołtysa Gdyni i opiewała na kwotę zł 72,—. Wkład ten o wybitnym charakterze wkładu oszczędnościowego poprzedził dalsze pochodzące z kapitałów otrzymywanych ze sprzedaży placów.

Początkowe wkłady już w krótkim czasie zostały powiększone udziałem wkładów towarzystw charytatywnych i społecznych, które lokowały w M. K. O. w Gdyni swoje fundusze. Następnymi pozycjami były lokaty osób przybywających do Gdyni w celu znalezienia źródeł zarobkowych w handlu bądź rzemiośle.

Nie były to zatem oszczędności w pojęciu istotnem, lecz raczej korzystne lokaty posiadanych funduszy do czasu wyszukania odpowiednich możliwości handlowych.

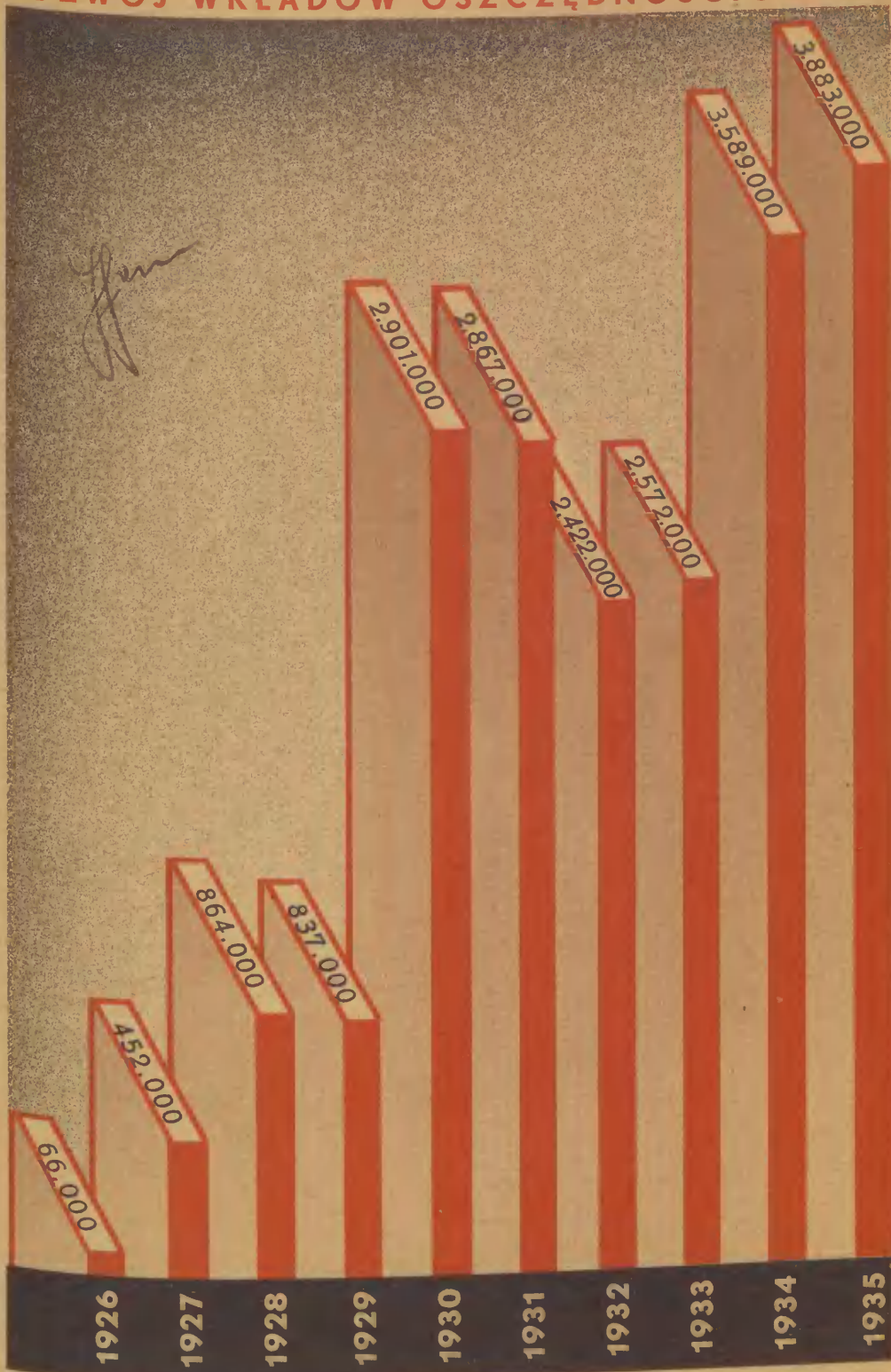
Ogółem pozycja wkładów oszczędnościowych za rok 1926 wyraża się cyfrą 66 tys. zł umieszczonych na 44 kontach. Z tej sumy b. znaczna kwota 57 tys. zł złożona została za wypowiedzeniem bezterminowem, 4.600,— zł za wypowiedzeniem od 1—3 miesięcy, a tylko 3.200,— zł ponad trzy miesiące. Dane te wskazują, że były to typowe lokaty kapitałów.

Zmianę pod względem wzrostu lokat widzimy w roku 1927. W tym roku intensywnie wzrastał popyt na parcele budowlane. Z wielu tranzakcyj przeprowadzonych na tem polu rosły wkłady oszczędnościowe M. K. O., bowiem ludność zwolna nabierała zaufania do lokat w Miejskiej Kasie Oszczędności jako jedynej instytucji finansowej istniejącej na miejscu.

Natomiast w dalszym ciągu wkłady oszczędnościowe nosiły charakter lokat dużych, zależnych od możliwości przeprowadzania dalszych operacyj handlowych. Większość wkładców to przybysze, szukający tu możliwości osiedlenia się wzgl. kupna parceli i wybudowania domu czynszowego. Chociaż ogólna



# ROZWÓJ WKŁADÓW OSZCZĘDNOŚCIOWYCH



kwota oszczędności wzrosła do sumy 451.617,— zł, to ilość kont podniosła się stosunkowo nieznacznie, gdyż do 117-tu. Na jedną książeczkę oszczędnościową przypada 3.860,— zł.

Nie były to zatem wkłady gromadne, składały się z pozycji znaczniejszych. Nie odzwierciadlają one ruchu oszczędnościowego w pojęciu organicznym, a stanowią raczej korzystne dla wkładców lokaty.

Dla porównania przytoczyć należy, że przeciętna suma wkładu na jedną książeczkę oszczędnościową wynosi obecnie zł 640,—; ulegały one stopniowym przemianom i stan z roku 1927 traktowany był jako przejściowy. Starania szły w kierunku popularyzacji wkładów oszczędnościowych i w roku 1928 osiągnięto częściową zmianę charakteru lokat oszczędnościowych, bowiem przy wzroście wkładów o 100% w stosunku do roku 1927 ilość kont zwiększyła się w tym czasie trzykrotnie.

W roku 1929 akcja oszczędnościowa wkracza na drogę racjonalnych wysiłków gromadzenia w K. K. O. m. Gdyni wkładów pochodzących z jaknajszerszych sfer społecznych. Prowadzona celowo propaganda oszczędności przenika do wszystkich dziedzin życia gdynińskiego za pomocą prasy, druków bądź reklamy kinowej i t. p. Akcja ta miała na celu zasadniczą zmianę charakteru lokat oszczędnościowych i stworzenie podstaw dla normalnego rozwoju ruchu oszczędnościowego w Gdyni. Nie liczone się z napływem kapitałów większych, a wysiłki skierowano na skupienie oszczędności drobnych wkładców, którzy mieli w przyszłości stworzyć lokalny typ mieszkańca osiadłego w nowobudującym się mieście. Dodać należy, że mieszkańcy składający się na zaludnienie Gdyni przedstawiali jeszcze element płynny.

Osobną zwrócono uwagę na szkolne kasy oszczędności, które założono w ilości 6-ciu i położono stały nacisk na wpojenie idei oszczędzania najdrobniejszych sum wśród młodzieży szkolnej. Ta część akcji obejmuje dziś 18 szkół istniejących na terenie Gdyni. W celu podniesienia strony wychowawczej idei oszczędności K. K. O. m. Gdyni urządzała konkursy szkolne na prace dzieci o oszczędności, przeznaczając jako nagrody książki naukowe oraz książeczki oszczędnościowe z wpisanym wkładem zł 5,—.

W efekcie tej akcji do roku 1935 posiadają szkolne kasy oszczędności 1209 kont na sumę 18.177,20 zł złożonych oszczędności wśród młodzieży szkolnej.

Dalszym powszechnym środkiem propagandy oszczędności był urządzany co roku „Międzynarodowy Dzień Oszczędności” w dniu 31-go października. Wprowadzono specjalne wkłady zawiązkowe w postaci książeczek oszczędnościowych „Pamiętka Chrztu” z wkładem zł 2,—, jak również skarbonki domowe, których 1200 znajduje się w obiegu.

Całość pracy wydała pożądane owoce. Ilustrują je najlepiej załączone wykresy wzrostu wkładów oszczędnościowych i ilości kont, które wyraźnie podkreślają osiągnięcie celu. Zmianę charakteru wkładów otrzymamy dzieląc sumę wkładów przez ilość kont, przyczem wypadkowa przypadająca na jedną książeczkę wykazuje jak zmieniał się rodzaj wkładów w poszczególnych latach.

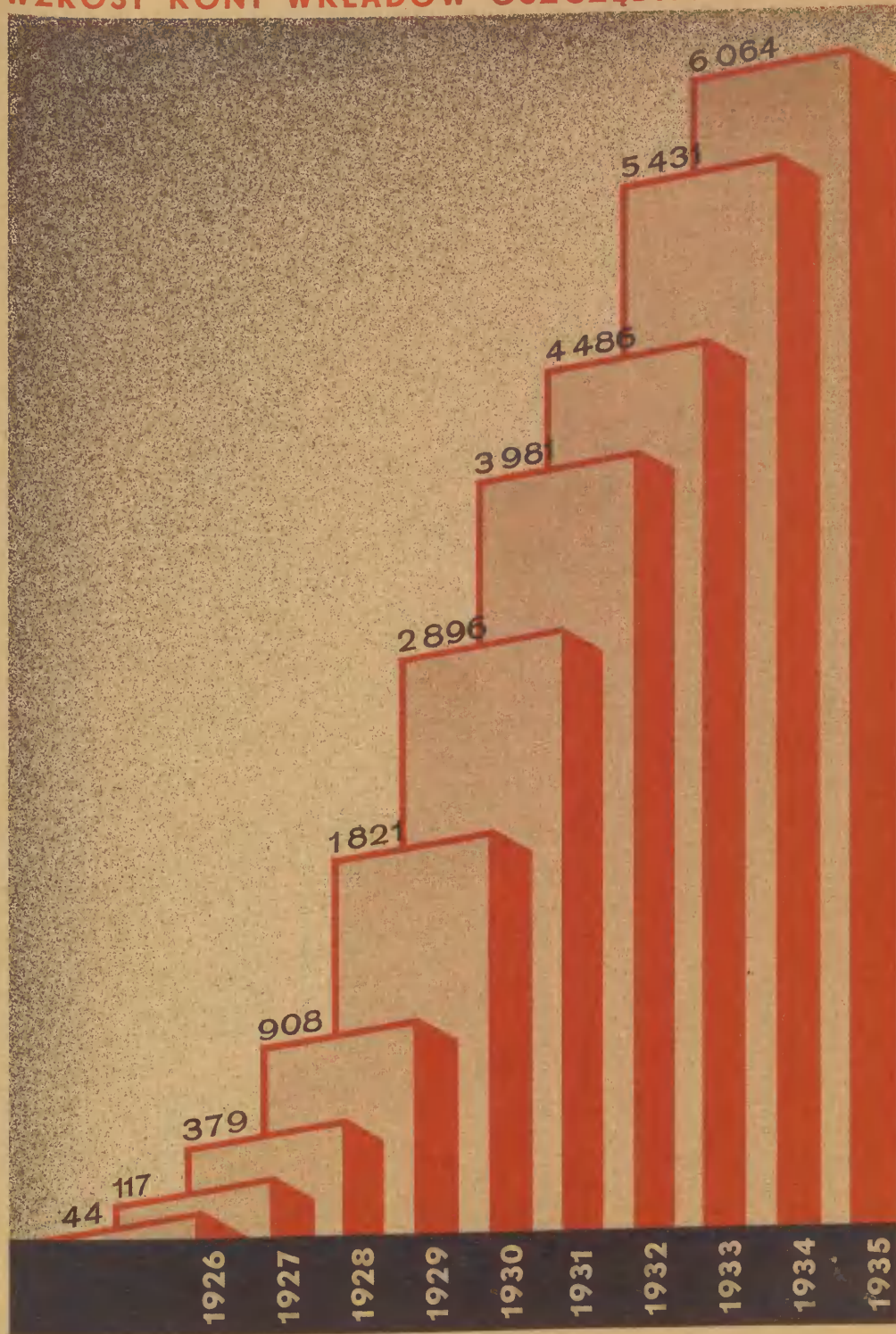
W roku 1929 suma złożonych oszczędności cokolwiek spada. Przyczyny szukać należy w fazie silnego rozwoju ruchu budowlanego. Wycofano wkłady większe, składane poprzednio jako lokaty kapitałów z góry przeznaczone na budowę, oraz na inwestowanie przedsiębiorstw, które powstają bądź rozszerzają się w dobie korzystnej konjunktury.

Wpływają natomiast wkłady drobne, tak iż ogólna cyfra zniża się wprawdzie o 26 tys. zł do sumy 836.338,— zł, jednak wzrasta trzykrotnie cyfra kont do 908-miu. Jest to zatem objaw wysoce korzystny, który zasadniczo zmienia strukturę wkładów, bowiem z 3.860 zł, przypadających na jedną książeczkę oszczędnościową w roku 1927, kwota ta spada do 920,— zł, co wskazuje, iż są to typowe oszczędności człowieka pracującego i w zasadzie osiągnięto podstawy do normalnego rozwoju ruchu oszczędnościowego.

Spadek kwoty oszczędności okazał się przejściowym. Celowa akcja prowadzona przez K. K. O. m. Gdyni osiągnęła pełne wyniki w roku 1930, w którym ruch wkładów oszczędnościowych przejawiał się z niespotykaną dotychczas siłą. Tego roku dopiero nastąpił znaczny wzrost sumy wkładów oszczędnościowych. Podnosi się ona z kwoty 836.5 tys. zł do kwoty 2.900 tys. zł, przyczem ilość kont wzrosła do 1821 t. zn. przeszło 100%.

Nastąpił moment zwrotny w rozwoju wkładów oszczędnościowych. W latach następnych (1931—1932) mimo depresji gospodarczej i użytkowania oszczędności na cele konsumpcyjne stale i silnie rosła liczba ciułaczy: ilość kont podnosi się o 2000

# WZROST KONT WKŁADÓW OSZCZĘDNOŚCIOWYCH





(do 3981 w r. 1932), chociaż wzrost wkładów został zahamowany. Po nieznacznym spadku w roku 1931 kwota złożonych oszczędności w roku 1932 wykazuje cyfrę 2.421.627 zł. Równocześnie ze spadkiem wkładów następuje ich niwelacja; wycofano przedewszystkiem wkłady większe, przybyła natomiast znaczna ilość wkładów drobnych.

Rok	Wkłady oszczędn.	Wskaźnik wzrostu 1926 — 100	Konta wkładów	Wskaźnik wzrostu 1926 — 100
1926	65.384,21	100	44	100
1927	451.617,71	691	117	266
1928	863.513,66	1323	379	861
1929	836.338,82	1279	908	2064
1930	2.900.423,41	4442	1821	4139
1931	2.866.542,71	4384	2896	6582
1932	2.421.627,74	3704	3981	9048
1933	2.571.595,43	3933	4486	10195
1934	3.588.744,81	5489	5431	12343
1935	3.882.784,75	5938	6064	13782

Chwilowy spadek wkładów osiągnął dolną granicę (2.421.627) w r. 1932 i począwszy od roku następnego nastąpił wzrost sumy wkładów, który nieprzerwanie zwiększał się do roku 1935.

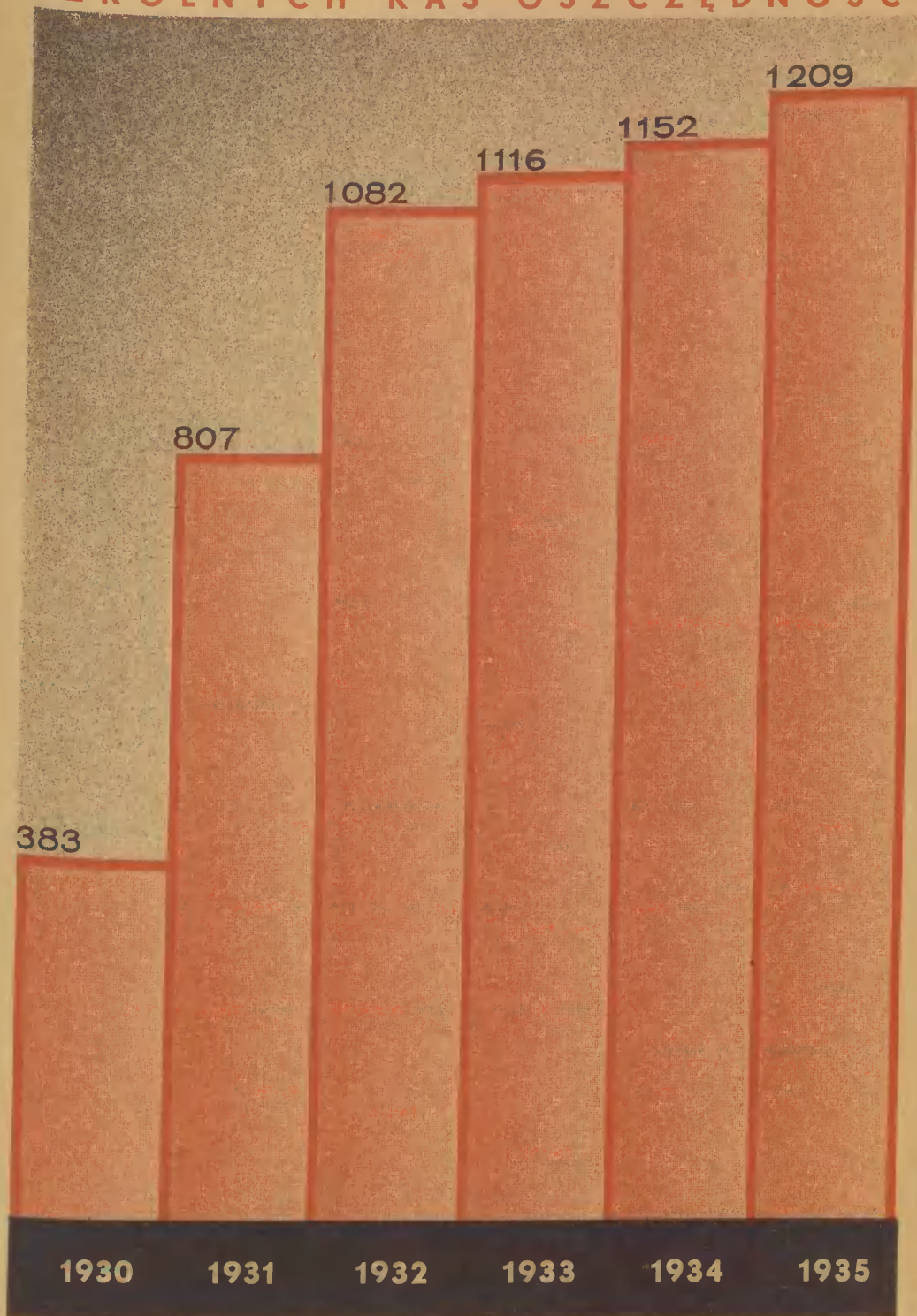
Porównując wykresy wkładów i ilości kont, zauważymy bardzo charakterystyczny objaw: mimo, iż suma wkładów wykazuje w pewnych okresach spadek — ilość kont każdego roku *wykazuje silny wzrost*. Dowodzi to niezbitcie aktywności prowadzonej akcji oszczędnościowej.

Niezmiernie ciekawe dane przynosi tabela zamieszczona powyżej. Widać z niej, iż cyfra *ilości kont wzrosła w przeciągu 10 lat o 13.782%*. Jest to chyba jedyny przykład tak niezwykłego rozwoju.

W ostatnich latach dziesięciolecia akcja oszczędnościowa rozwijała się już w warunkach normalnych. Odczuwa się wpływ wzrostu ludności na podniesienie sumy wkładów oszczędnościowych w roku 1934 o 1 milion zł, która podniosła się do kwoty 3.588.744 zł, a w roku dziesięciolecia K. K. O. m. Gdyni prawie do 4 milj. zł.

Jeszcze raz ze szczególnym naciskiem podkreślić należy rezultaty, jakie uzyskuje akcja oszczędnościowa na terenie Gdyni. Na ogólną ilość mieszkańców około 50 tys. w K. K. O. m. Gdyni oszczędza 6.064 wkładców czyli 12% ogólnej cyfry. Wyniki powyższe stanowią oczywisty dowód, jaką poważną pozycję zajmuje K. K. O. na terenie krzewienia idei oszczędności.

# WZROST KONT WKŁADÓW OSZCZĘDNOŚCIOWYCH SZKOLNYCH KAS OSZCZĘDNOŚCI





# UDZIAŁ K.K.O. W ŻYCIU GOSPODAR CZEM GDYNI

Analizując życie gospodarcze Gdyni od początku jej istnienia winno się stwierdzić, że jego organiczne czynniki w roku 1926 nie istniały wcale lub stanowiły elementy tak słabe, że nie mogły stanowić działów życia gospodarczego w pojęciu dzisiejszem.

Na jego organizację bezsprzecznie wywierał najsilniejszy wpływ rozbudowujący się port. Za nim rosło miasto wraz z liczbą jego mieszkańców, a następnie rozwijały się inne dziedziny życia gospodarczego z wybitnie nasilonym ruchem budowlanym na czele.

Następujące dziedziny: wielki i średni handel oraz przemysł portowy, ruch budowlany, średni i drobny handel ściśle miejski oraz rzemiosło kształtują się stopniowo wraz z rozbudową i eksploatacją portu. W roku 1926 istniał wprawdzie szereg warsztatów rzemieślniczych o charakterze usługowym, handel natomiast, chociaż według cyfr Urzędu Skarbowego w Wejherowie, wykazywał ca 185 placówek, w trzech czwartych stanowił placówki sezonowe, powstające i znikające wraz z sezonem letniskowym.

Silne tempo budowy portu, datujące się od roku 1926, powoduje stały wzrost mieszkańców i w Gdyni szybko przejawia się wybitnie korzystna konjunktura dla obrotów parcelami budowlanymi oraz budownictwa. Nasilenie ruchu budowlanego rośnie z roku na rok i do dnia dzisiejszego stanowi on najpoważniejszą dziedzinę życia gospodarczego miasta.

Udział finansowy Rządu w ruchu budowlanym podzielić należy na dwa działy: budownictwa gmachów państwowych oraz pomoc inicjatywie prywatnej. Inwestycje Państwa nie ograniczają się do rozbudowy urządzeń przeładunkowych oraz gmachów portowych a znaczne fundusze lokowane są w licznych budowach państwowych miasta. Dominującą rolę w rozwoju ruchu budowlanego Gdyni odegrała na podstawie rozporządzenia Prezydenta Rzeczypospolitej z dnia 1 czerwca roku 1927 o rozbudowie Gdyni akcja Rządu, który za pośrednictwem Banku Gospodarstwa Krajowego udzielał niskoprocentowych kredytów długoterminowych na budownictwo mieszkaniowe, jak również przemysłowe i inwestycje gmachów portowych.

W ten sposób rozprowadzonych zostało od roku 1927 (cyfry podane przez p. Władysława Grabowskiego — dyrektora Oddziału B. G. K. w Gdyni):

w r. 1927 — 249 tys.	w r. 1932 — 1.873 tys.
„ „ 1928 — 7.705 „	„ „ 1933 — 5.586 „
„ „ 1929 } — 7.739 „	„ „ 1934 — 3.089 „
„ „ 1930 } — 7.739 „	„ „ 1935 — około 4.000 tys.
„ „ 1931 — 4.291 „	

Z powyższego widać, że najwyższe natężenie ruchu budowlanego przypada na rok 1928.

Polityka Rządu idąca w kierunku stałego pobudzania inicjatywy prywatnej w budownictwie uzyskała dodatnie rezultaty, które ukazują się w spadku wysokości udzielanych kredytów, w stosunku do kosztów wnoszenia gmachów, z 80 % kosztorysów w okresie początkowym — do 25 % w r. 1934.

Według ostatnio opracowanych danych Głównego Urzędu Statystycznego — udział Gdyni stanowi w roku 1935 około 12 procent ruchu budowlanego całej Polski, bowiem podczas gdy na terenie Rzeczypospolitej rozpoczęto 7.542 budynków o kubaturze 6.962.000 m<sup>3</sup> — z tego przypada na Gdynię 674 budynków o kubaturze 818.000 m<sup>3</sup>. Dane te wskazują, że intensywność ruchu budowlanego w porównaniu z całym terenem kraju posiada znaczną przewagę.

Przemysł i handel Gdyni w pojęciu zasadniczym tworzył się w zależności trzech najważniejszych czynników: 1) rozbudowy portu, 2) wzrostu mieszkańców, i 3) ruchu budowlanego. Oczywiście, iż wpływy dalsze jak np.: wzajemnego stosunku do reszty kraju, lokalnej wzgl. ogólnej konjunktury odgrywały znaczną rolę w kształtowaniu się przemysłu i handlu gdynińskiego, jednak wspomniane wyżej dziedziny stanowiły podstawy na których powstało obecne życie gospodarcze.

Rozwój handlu i przemysłu, analogicznie do rozbudowy portu i miasta, przedstawia ciągłą linię wzrostu. Uwypukla to poniższa tabela wzrostu placówek handlowych, przemysłowych i rzemieślniczych wraz z wskaźnikiem procentowym, który potwierdza procentowy wzrost placówek przemysłowo-rzemieślniczych, jako warsztatów pomocniczych i ściśle związanych z rozbudową.



DZIELNICA  
WILLOWA NA  
KAMIENNEJ  
GÓRZE



PLACÓWKI HANDLOWE I PRZEMYSŁOWO-RZEMIEŚLNICZE  
NA TERENIE GDYNI 1926–1935  
(CYFRY BEZWZGLĘDNE)

Rok	Handel	Wskaźnik wzrostu (1926=100)	Przemysł i rzemiosło	Wskaźnik wzrostu (1926=100)
1926	185	100	45	100
1927	245	132	92	204
1928	468	253	170	384
1929	752	406	210	466
1930	917	495	296	658
1931	1337	614	329	708
1932	1585	856	510	1133
1933	1926	1041	661	1469
1934	1971	1044	973	2162
1935	2852	1542	1196	2658

Udział Komunalnej Kasy Oszczędności m. Gdyni w rozwoju życia gospodarczego Gdyni widzimy w wykresach ilustrujących wysokość kredytów udzielonych przez Kasę. Podkreślić należy, że czynności K. K. O. m. Gdyni założeniowo ograniczały się do finansowania średniego i drobnego przemysłu i handlu, natomiast jeśli chodzi o ruch budowlany do finansowania budowy via przedsiębiorstwa integralnie związane z całością ruchu budowlanego i całością rozwoju Gdyni. W ten sposób następowało finansowanie budowy kompleksu gmachów Szkoły Morskiej, kanalizacji i wodociągów miejskich, szeregu inwestycji ściśle miejskich i t. p. Oddzielną pozycję stanowi kwestja ścisłej współpracy finansowej z I-szem Polskim Towarzystwem Kąpieli Morskich, które zabudowało tereny Kamiennej Góry, dzielnicę willowo-uzdrowiskową, jak również T. B. O. (Towarzystwo Budowy Osiedli), które stworzyło szereg dzielnic (Działki leśne, Witomino, Redłowo) o zabudowie indywidualnej, wnosząc 284 domów jedno i wielomieszkaniowych o kubaturze 150.554 m<sup>3</sup>. Jeśli chodzi o I Polskie Towarzystwo Kąpieli Morskich, jako szczególnie zasłużone w rozbudowie Gdyni jako uzdrowiska, K. K. O. m. Gdyni wydatnie dopomagała w finansowaniu przedsiębiorstw Towarzystwa: tartaku i cegielni, które jako pierwsze powstałe na terenie Gdyni wysoce przysłużyły się ruchowi i akcji budowlanej.

Obserwując bacznie rozwój życia gospodarczego miasta w przeciągu całego dziesięciolecia pracy, Komunalna Kasa Oszczędności m. Gdyni przejmuje w roku 1935 inicjatywę zorganizowania Towarzystwa Wystaw i Targów w Gdyni, które za cel obrało sobie urządzenie dorocznych wystaw i targów, na wzór istniejących w szeregu innych miast kraju. Uzyskane przez to zacieśnienie współpracy z życiem gospodarczym Polski korzystnie odbija się na polu wymiany towarowej z rynkami wewnętrznymi.

Towarzystwo, powstałe z minimalnym kapitałem zakładowym 10.000 zł, wydatnie wspomóżone przez Kasę, mogło wybudować odpowiednie hale i pomieszczenia na eksponaty i w roku 1935 urządziło Wystawę Przemysłowo-Rzemieślniczą, otwartą przez Wicewojewodę Pomorskiego p. Starzyńskiego przy udziale pp.: gen. Orlicz-Dreszera, Wacława Sieroszewskiego, Komisarza Rządu Mgr. pr. Franciszka Sokoła, Dyrektora Urzędu Morskiego Łęgowskiego oraz szerokich sfer gospodarczych i społecznych.

Osiągnięte wydatne rezultaty zdobyły zaufanie sfer rządzących i gospodarczych Gdyni, co pozwala Towarzystwu w krótkim czasie podnieść kapitał zakładowy do kwoty zł 45.000 a obecnie do 100.000 zł.

Miarą rozwoju Towarzystwa i jego celowości w życiu gospodarczym jest przystąpienie Izby Przemysłowo-Handlowej w Gdyni i Komisarjatu Rządu w charakterze udziałowców i prorektorów Towarzystwa Wystaw i Targów.

Organizowana w r. 1936 wystawa pod hasłem „Budujmy Wielką Gdynię” — zapowiada szereg eksponatów z zakresu wszystkich dziedzin życia gospodarczego, przy specjalnym uwzględnieniu budownictwa oraz handlu morskiego.

Porównanie tabeli wzrostu placówek przemysłowo-handlowych z wykresem akcji kredytowej pozwala na zobrazowanie, iż wraz ze wzrostem liczebnym miejskiego handlu wysokość udzielonych kredytów w ciągu całego dziesięciolecia odpowiednio dostosowuje się do wymagań rynku w zakresie obsługi kredytowej.

Najwyższy udział Komunalnej Kasy Oszczędności m. Gdyni w akcji kredytowej zanotowany jest w roku 1933.



OTWARCIE WYSTAWY  
PRZEMYSŁOWO-  
RZEMIEŚLNICZEJ  
W GDYNI W ROKU 1935

FRAGMENT  
STOISKA K.K.O.  
MIASTA GDYNI



Maleje on nieznacznie w roku następnym na skutek zmniejszenia pojemności kredytowej rynku miejscowego oraz chwilowego zamrożenia kredytów już udzielonych przez Kasę. Akcja rewindykacyjna względnie konwersyjna prowadzona szybko i umiejętnie podnosi znów cyfrę obrotów w akcji kredytowej.

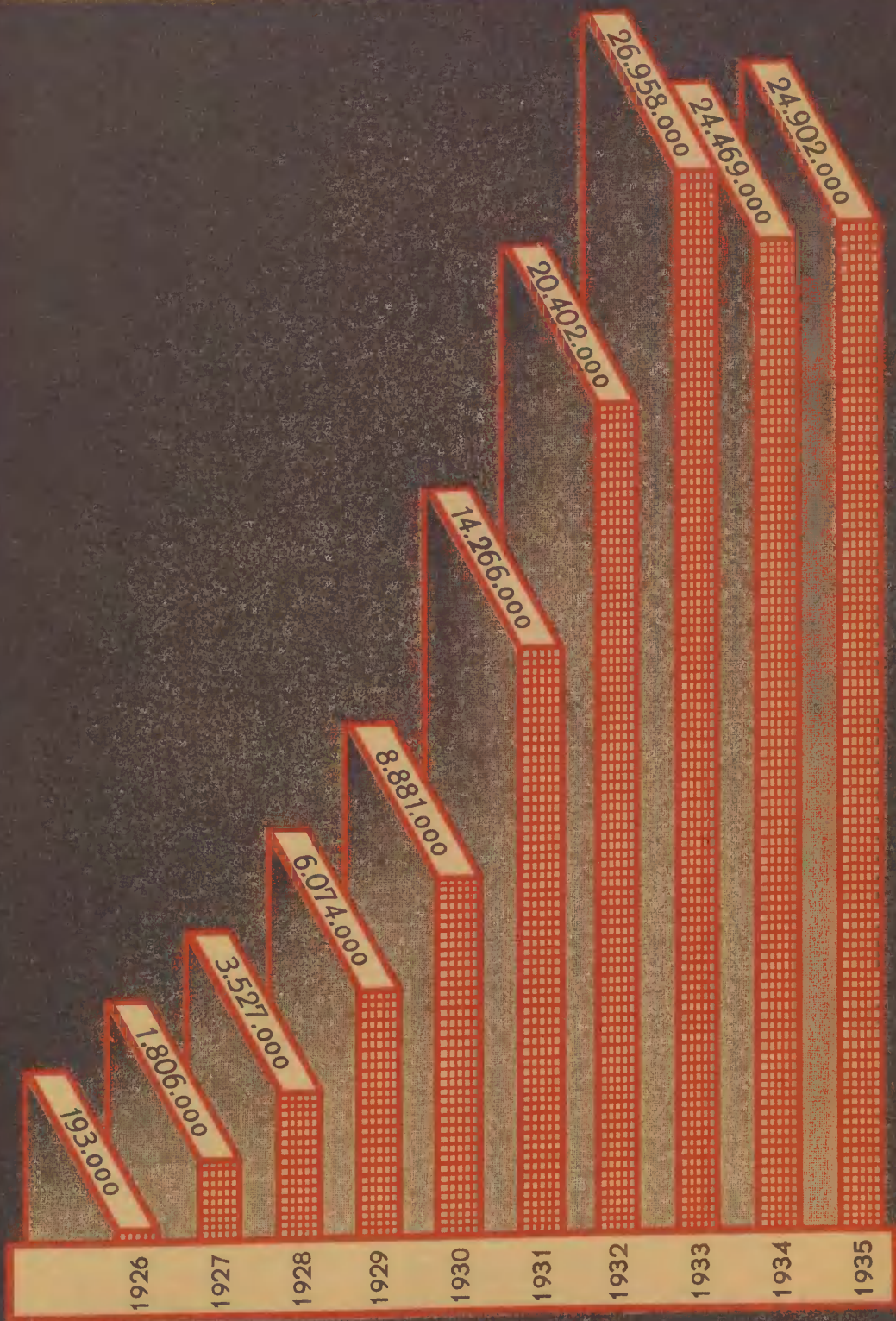
Charakterystyczny wykres udzielonych przez Kasę kredytów w ostatnich 3 latach pracy (1933—1935) ujawnia po chwilowym spadku dalszą tendencję wzrostu. Niemniej ciekawe dane ukazuje wykres: „Udział w akcji kredytowej najważniejszych grup gospodarczych“ za okres dziesięciolecia pracy Kasy.

Widzimy z niego, iż trzy dziedziny, jak: rzemiosło, handel i przemysł wraz z budownictwem partycypują w kredytach sumą prawie 41.700.000 zł. Jest to cyfra bardzo wysoka, która wyraźnie świadczy o intensywności pomocy kredytowej, udzielanej przez K. K. O. m. Gdyni wspomnianym sferom.

Uzupełnić wypada, iż przez cały okres dziesięciolecia pracy Komunalnej Kasy Oszczędności m. Gdyni istniała ciągłość polityki kredytowej, polegająca na udzielaniu kredytów w wypadkach rzeczywistych i celowych potrzeb kredytobiorców, przyczem obecnie i w przyszłości bezwzględne pierwszeństwo w pobieraniu kredytów posiadają wkładcy Komunalnej Kasy Oszczędności m. Gdyni i uczestnicy jej obrotu oszczędnościowego.

Porównanie powyżej przytoczonej tabeli oraz wykresów umożliwia stwierdzenie, iż Komunalna Kasa Oszczędności m. Gdyni spełniła swoje zadanie, — stworzenie źródła taniego kredytu pieniężnego, dostępnego dla szerokich sfer społecznych.

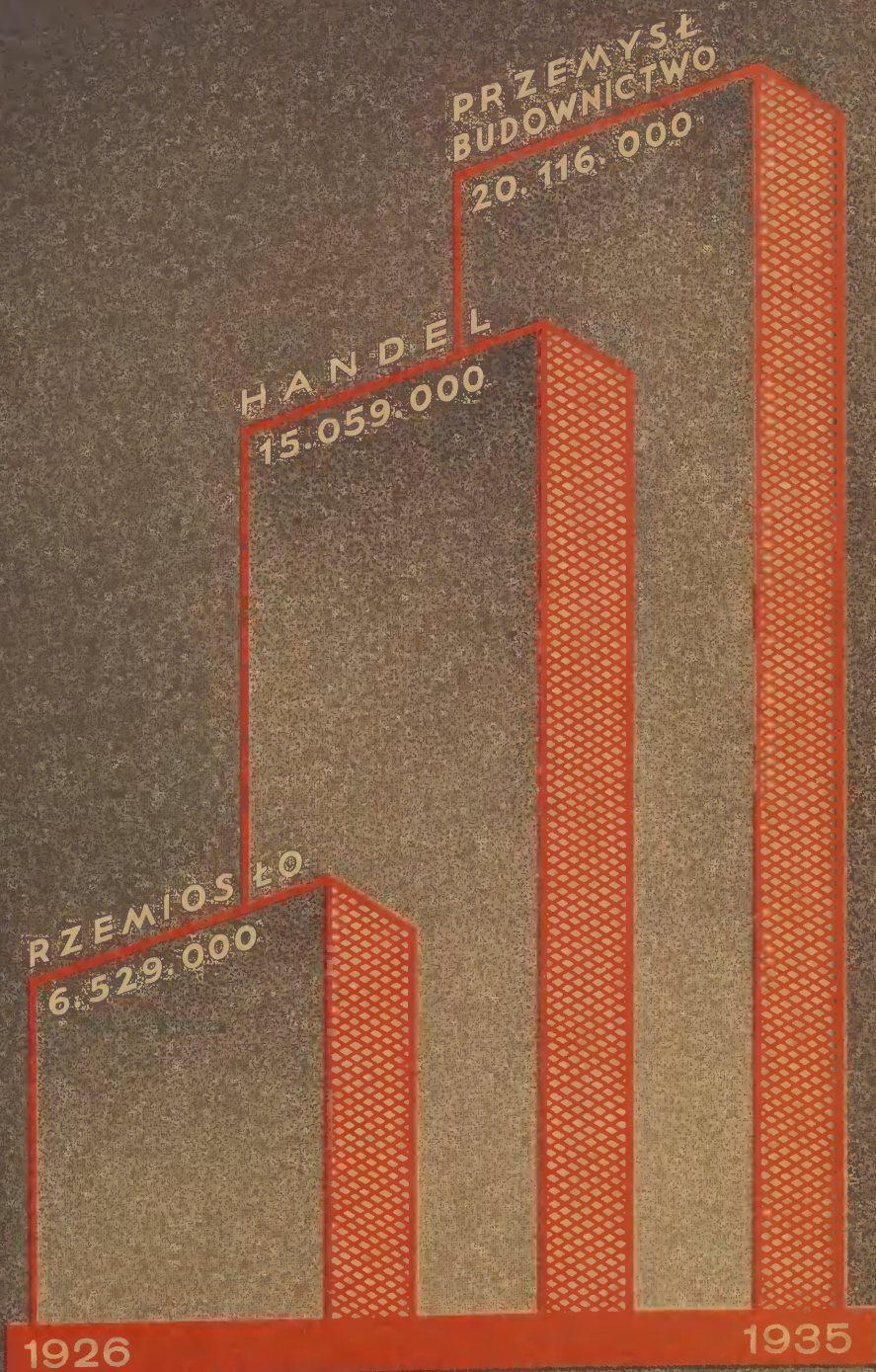
# AKCJA KREDYTOWA





CYFRY STATYSTYCZNE I BILANSE  
KOMUNALNEJ KASY OSZCZĘD  
NOŚCI MIASTA GDYNI

# UDZIAŁ W AKCJI KREDYTOWEJ NAJWAŻ- NIEJSZYCH GRUP GOSPODARCZYCH



KOMUNALNA KASA OSZCZĘDNOŚCI MIASTA GDYNI

Obrót kasowy (gotówkowy) jedna strona księgi głównej	1935	1934	1926
	w tysiącach złotych		
<b>Ogółem . . .</b>	<b>46.680</b>	<b>37.944</b>	<b>2.904</b>
Styczeń . . . . .	3.262	2.470	— <sup>1)</sup>
Luty . . . . .	2.704	2.411	—
Marzec . . . . .	3.545	2.863	—
Kwiecień . . . . .	3.923	2.934	—
Maj . . . . .	4.024	3.111	44
Czerwiec . . . . .	3.739	3.409	188
Lipiec . . . . .	4.204	3.220	380
Sierpień . . . . .	4.369	4.073	310
Wrzesień . . . . .	4.222	3.461	468
Październik . . . . .	4.243	3.308	471
Listopad . . . . .	4.218	3.485	553
Grudzień . . . . .	4.227	3.199	490

<sup>1)</sup> Kasa uruchomiona 1. V. 1926 r.

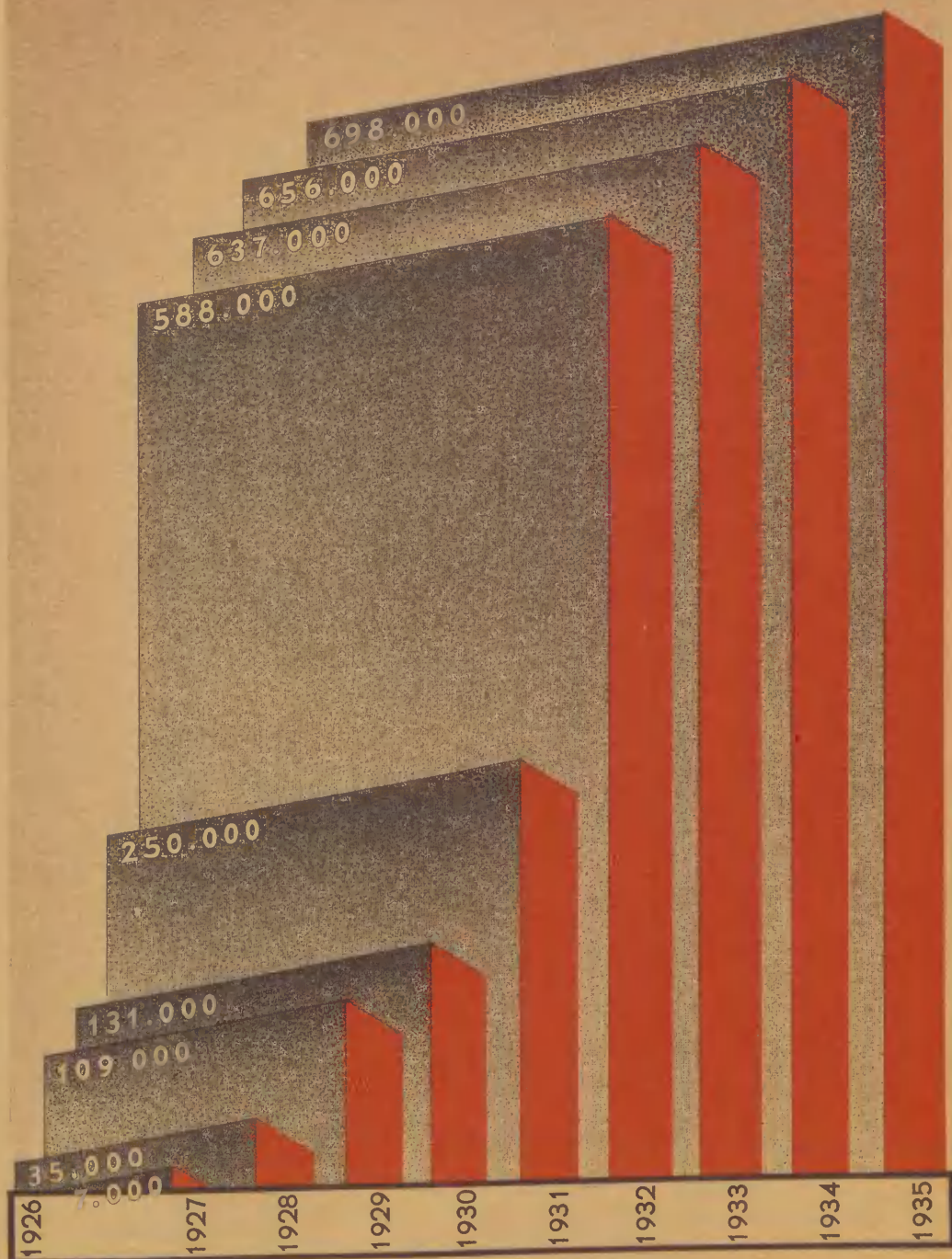
## KOMUNALNA KASA OSZCZĘDNOŚCI MIASTA GDYNI

Bilans na dzień 31. XII.	1935		1934		1926	
	zł	gr	zł	gr	zł	gr
<b>Aktywa</b>						
1. Kasa i sumy do dyspozycji w Banku Polskim, P. K. O., bankach państwowych i komunalnych	517.456,29		299.041,03		48.381,55	
2. Kupony . . . . .	4.674,75		—		—	
3. Waluty obce . . . . .	13.294,60		38.511,05		4.955,10	
4. Papiery wartościowe . . . . .	319.202,77		205.692,79		452,—	
5. Banki i K. K. O. Loro . . . . .	58.618,80		10.791,46		—	
6. Banki i K. K. O. Nostro . . . . .	26.849,39		14.597,61		—	
7. Weksle zdyskontowane . . . . .	6.046.439,03		5.958.493,05		80.401,40	
8. Pożyczki wekslowe . . . . .	478.136,48		741.836,92		—	
9. Weksle protestowane . . . . .	82.611,23		73.763,54		2.000,—	
10. Rachunki bieżące otw. kredytu . . . . .	1.130.627,36		891.505,73		36.486,17	
11. Pożyczki terminowe pod zastaw . . . . .	618.831,86		368.989,99		—	
12. Pożyczki na skrypty dłużne . . . . .	38.850,—		42.000,—		—	
13. Pożyczki hipoteczne . . . . .	914.037,40		867.056,96		—	
14. Odsetki zaległe . . . . .	31.224,90		—		—	
15. Nieruchomości . . . . .	853.930,33		217.224,58		—	
16. Ruchomości . . . . .	137.725,35		145.085,21		—	
17. Różne . . . . .	60.589,79		57.660,05		4.128,26	
18. Sumy przechodnie . . . . .	16.582,17		49.258,98		99,02	
Suma bilansowa <sup>1)</sup> . . . . .	11.349.682,50		9.981.508,95		176.903,50	

Pasywa			
1. Kapitał zakładowy . . . . .	250.000,—	250.000,—	—
2. Fundusz zasobowy . . . . .	370.000,—	350.000,—	—
3. Fundusze specjalne . . . . .	50.051,46	42.551,46	—
4. Fundusz wyrównawczy . . . . .	14.128,92	13.664,94	—
5. Fundusz amortyzacji nieruchomości . . . . .	13.136,94	—	—
6. Wkłady oszczędnościowe . . . . .	3.882.784,75	3.588.744,81	65.384,21
7. Rachunki bieżące . . . . .	846.365,40	938.876,06	64.529,29
8. Salda kredytowe rach. bież. otw. kredytu . . . . .	467.577,47	—	—
9. Zobowiązania inkasowe . . . . .	1.404,74	903,15	—
10. Redyskonto weksli . . . . .	4.417.404,58	4.269.234,59	—
11. Kredyty udzielone Kasie . . . . .	317.795,—	190.765,—	29.000,—
12. Banki i K. K. O. Loro . . . . .	107.068,54	135.283,77	—
13. Banki i K. K. O. Nostro . . . . .	191.524,80	103.706,05	—
14. Zobowiązania hipoteczne . . . . .	284.137,28	—	—
15. Różne . . . . .	29.087,64	11.256,34	10.025,—
16. Sumy przechodnie . . . . .	52.720,13	49.330,94	—
17. Nadwyżka . . . . .	54.494,85	37.191,84	7.965,—
Suma bilansowa <sup>1)</sup> . . . . .	11.349.682,50	9.981.508,95	176.903,50

<sup>1)</sup> Suma bilansowa bez inkasa.

# ROZWÓJ KAPITAŁÓW WŁASNYCH



AKCJA OSZCZĘDNOŚCIOWA

## KOMUNALNA KASA OSZCZĘDNOŚCI MIASTA GDYNI

Obrót oszczędnościowy (jedna strona księgi głównej)	1935	1934	1933	1932	1931	1930	1929	1928	1927	1926
w t y s i ą c a c h z ł o t y c h										
<b>Ogółem:</b>	<b>8418</b>	<b>5802</b>	<b>5136</b>	<b>4937</b>	<b>6998</b>	<b>5281</b>	<b>1848</b>	<b>2158</b>	<b>1137</b>	<b>156</b>
Styczeń . . . . .	595	406	296	731	635	311	119	81	20	— <sup>1)</sup>
Luty . . . . .	525	443	217	437	557	385	139	58	45	—
Marzec . . . . .	773	357	383	249	832	390	280	396	9	—
Kwiecień . . . . .	713	353	705	420	429	370	108	156	85	—
Maj . . . . .	693	348	315	347	388	381	65	186	76	15
Czerwiec . . . . .	471	488	191	738	555	343	88	126	28	4
Lipiec . . . . .	872	596	642	293	675	326	199	279	157	5
Sierpień . . . . .	857	812	633	439	410	460	176	208	230	9
Wrzesień . . . . .	896	597	437	318	435	420	111	83	38	86
Październik . . . . .	714	523	502	373	591	279	243	354	130	15
Listopad . . . . .	793	516	511	240	1119	844	126	98	146	1
Grudzień . . . . .	516	363	304	352	372	772	194	133	173	21

1) Kasa uruchomiona 1. V. 1926 r.



WŁAŚCICIELE KONT WKŁADÓW OSZCZĘDNOŚCIOWYCH WEDŁUG  
ZAWODÓW, NA DZIEŃ 31. XII. 1935.

Wyszczególnienie	Ilość kont	Suma złoty ch	W % %
<b>Ogółem:</b>	<b>6064</b>	<b>3.882.784,75</b>	<b>100</b>
1. Wolne zawody (lek., adw. itp.)	290	620.864,66	16,0
2. Inne zawody (właśc. nieruchomości i t. p.) . . . . .	382	589.941,18	15,2
3. Kupcy . . . . .	564	526.916,04	13,6
4. Rolnicy . . . . .	160	486.318,02	12,5
5. Urzędnicy publ., pracownicy prywatni, wojskowi i duchowieństwo . . . . .	1172	310.365,31	8,0
6. Bez zawodu . . . . .	823	295.337,—	7,6
7. Przemysłowcy . . . . .	106	257.483,45	6,6
8. Książeczki na okaziciela . .	75	216.096,23	5,6
9. Organizacje społeczne i związki celowe . . . . .	125	174.456,05	4,5
10. Rzemieślnicy . . . . .	333	166.512,22	4,3
11. Spółdzielnie i różne spółki handlowe . . . . .	37	144.517,09	3,7
12. Związek założycielski z przedsiębiorstwami . . . . .	5	53.839,49	1,4
13. Dzieci, młodzież szkolna i akademicka " . . . . .	1779	28.582,24	0,7
14. Robotnicy . . . . .	161	9.357,68	0,2
15. Służba domowa . . . . .	50	2.189,64	0,1
16. Inne instytucje państwowe i komunalne . . . . .	2	8,45	—

PODZIAŁ OGÓLNEJ SUMY WKŁADÓW WEDŁUG WYSOKOŚCI  
NA DZIEŃ 31. XII. 1935 r.

Wyszczególnienie	Ilość kont	W % %	Suma złoty ch	W % %
<b>Ogółem:</b>	<b>6064</b>	<b>100</b>	<b>3.882.784,75</b>	<b>100</b>
1. do 100 zł	4219	69,6	173.073,29	4,5
2. powyżej 100 zł do 500 zł	901	14,9	233.270,27	6,0
3. " 500 " " 1.000 "	316	5,2	237.992,24	6,1
4. " 1.000 " " 2.500 "	261	4,3	388.124,26	10,0
5. " 2.500 " " 5.000 "	187	3,1	738.745,70	19,0
6. " 5.000 " " 10.000 "	86	1,4	509.170,63	13,1
7. " 10.000 " " 20.000 "	66	1,1	672.658,29	17,3
8. " 20.000 " " 50.000 "	24	0,4	712.778,03	18,4
9. " 50.000 "	4	—	216.972,04	5,6

WKŁADY OSZCZĘDNOŚCIOWE NA DZIEŃ 31. XII. 1935 r.  
WEDŁUG TERMINÓW WYPOWIEDZEŃ

Terminy wypowiedzeń	Ilość kont	W % %	Suma złoty ch	W % %
1. Wkłady oszczędnościowe instytucyj państwowych, samorządowych i innych prawno-publicznych:				
a) bezterminowe . . . . .	3	—	51.427,64	1,3
b) terminowe . . . . .	4	—	2.420,30	0,1
2. Wkłady osób fizycznych i firm prywatnych:				
a) bezterminowe . . . . .	2450	40,4	2.003.435,70	51,6
b) terminowe do 3 miesięcy .	1708	28,3	1.413.154,62	36,4
c) terminowe ponad 3 mies. .	1899	31,3	412.346,49	10,6
Razem:	6064	100	3.882.784,75	100

AKCJA KREDYTOWA

### AKCJA KREDYTOWA

Kredyty udzielone przez Kasę w roku sprawozdawczym	Ilość weksli zdys- konto- wanych	Ilość wy- danych po- życzek	S u m a z ł o t y c h <sup>1)</sup>	W % %
Grupa gospodarcza				
<b>Ogółem:</b>	<b>17777</b>	<b>496</b>	<b>22.901.626,80</b>	<b>100</b>
1. Instytucje i związki komunalne . . . . .	146	3	14.353.336,62 <sup>1)</sup>	62,7
2. Przemysł i budownictwo . . . . .	6587	15	4.116.364,62	18,0
3. Handel . . . . .	5355	94	2.058.691,76	9,0
4. Rzemiosło . . . . .	2914	95	1.028.421,23	4,5
5. Inne zawody (właśc. nieruch. itp.) . . . . .	1251	96	675.175,20	2,9
6. Wolne zawody (adw., lek. itp.) . . . . .	875	27	374.282,50	1,6
7. Rolnictwo . . . . .	81	9	153.676,58	0,7
8. Urzędnicy i wojskowi . . . . .	548	157	133.688,—	0,6
9. Rybołówstwo . . . . .	20	—	7.990,—	—

<sup>1)</sup> W pozycji „Instytucje i związki komunalne” mieści się suma zł 12 milionów, przy której rozprawdzeniu Kasa jedynie pośredniczyła. Jest to bowiem specjalny kredyt dyskontowy w Banku Gospodarstwa Krajowego dla Gminy m. Gdyni za gwarancją Skarbu Państwa.

### AKCJA KREDYTOWA

Podział kredytów według stanu z dnia 31. XII. 1935 r.	Ilość dłużników	Suma złotych	W % <sup>o</sup> / <sub>o</sub>
Grupa gospodarcza			
<b>Ogółem:</b>	<b>2.131</b>	<b>9.340.758,26</b>	<b>100</b>
1. Instytucje i związki komunalne . . . . .	13	4.329.278,25 <sup>2)</sup>	46,3
2. Przemysł i budownictwo . .	295	1.754.401,06	18,8
3. Inne zawody (właśc. nieruchom. i t. p.) . . . . .	323	930.361,33	10,0
4. Handel . . . . .	393	873.398,22	9,4
5. Rzemiosło . . . . .	437	677.226,06	7,3
6. Wolne zawody (adw., lek. itp.)	113	401.890,98	4,3
7. Urzędnicy i wojskowi . . . .	522	218.955,39	2,3
8. Rolnictwo . . . . .	31	124.010,97	1,3
9. Rybołówstwo . . . . .	4	31.236,—	0,3

<sup>2)</sup> W tem specjalny kredyt dyskontowy z Banku Gospodarstwa Krajowego dla Gminy m. Gdyni w wysokości zł 3 milj. za gwarancją Skarbu Państwa.

### AKCJA KREDYTOWA

Rodzaj kredytów według stanu z dnia 31. XII. 1935 r.	Ilość kont	Suma złotych	W % %
<b>Ogółem:</b>	<b>2.269</b>	<b>9.340.758,26</b>	<b>100</b>
1. Weksle zdyskontowane . . .	1.312	6.046.439,03	64,7
2. Rachunki bieżące . . . .	158	1.130.627,36	12,1
3. Pożyczki hipoteczne . . . .	55	914.037,40	9,9
4. Pożyczki terminowe . . . .	227	618.831,86	6,6
5. Pożyczki wekslowe . . . .	256	478.136,48	5,1
6. Weksle protestowane . . . .	121	82.611,23	0,9
7. Pożyczki na skrypty dłużne .	2	38.850,—	0,4
8. Odsetki zaległe . . . . .	138	31.224,90	0,3

#### Z OGÓLNEJ SUMY AKCJI KREDYTOWEJ PRZYPADA NA POŻYCZKI:

Wysokość pożyczek	Ilość dłużn.	Suma złotych	W % %
1. do zł 1.000,—	1.380	542.022,46	5,8
2. ponad 1.000,— do 5.000,—	494	1.192.643,89	12,8
3. „ 5.000,— „ 10.000,—	141	1.025.490,42	10,9
4. „ 10.000,— „ 25.000,—	86	1.278.253,10	13,7
5. „ 25.000,—	30	5.302.348,39 <sup>1)</sup>	56,8
Razem:	2.131	9.340.758,26	100

<sup>1)</sup> W tem specjalny kredyt dyskontowy dla Gminy m. Gdyni za gwarancją Skarbu Państwa w wysokości 3 milj. zł.

AKCJA KREDYTOWA WEDŁUG STANU Z DNIA 31. XII. KAŻDEGO ROKU

Rok	R o d z a j   k r e d y t ó w									Wskaźnik wzrostu 1926 = 100
	Weksle zdyskont.	Pożyczki wekslowe	Pożyczki termin. pod zastaw	Pożyczki na skrypty dłużne	Pożyczki hipo- teczne	Pożyczki na rach. otw. kred.	Weksle prote- stowane	Odsetki zaległe	Łącznie	
	w   t y s i ą c a c h   z ł o t y c h									
1926	81	—	—	—	—	37	2	—	120	100
1927	542	—	—	45	—	408	11	—	1.006	838
1928	781	—	144	45	—	507	50	—	1.527	1.273
1929	1.288	—	278	50	—	361	116	—	2.093	1.744
1930	2.245	—	923	225	68	1.820	183	—	5.464	4.553
1931	3.288	—	797	40	372	1.782	188	—	6.467	5.389
1932	6.047	—	777	176	486	684	222	—	8.392	6.993
1933	5.966	—	1.081	48	655	644	119	—	8.513	7.094
1934	5.959	742	369	42	867	892	73	—	8.944	7.453
1935	6.047	478	619	39	914	1.130	83	31	9.341	7.784

BILANS KOMUNALNEJ KASY  
OSZCZĘDNOŚCI MIASTA GDYNI  
N A D Z I E Ń 31. XII. 1935 R.



Wyszczególnienie		złotych	gr
1. Kasa i sumy do dyspozycji:			
a) gotowizna . . . . .	241.886,87		
b) pozostałość w Banku Polskim i P. K. O. . . . .	91.419,19		
c) pozostałość w Bankach Pań- stwowych i Komunalnych .	184.150,23	517.456	29
2. Kupony . . . . .		4.674	75
3. Waluty obce . . . . .		13.294	60
4. Papiery wartościowe:			
a) papiery państwowe . . . . .	164.691,74		
b) listy zastawne i obligacje . .	88.375,03		
c) akcje Banku Polskiego, akcje i udziały w Bankach Komu- nalnych . . . . .	66.136,—	319.202	77
5. Banki i K. K. O. Loro . . . . .		58.618	80
6. Banki i K. K. O. Nostro . . . . .		26.849	39
7. Weksle zdyskontowane . . . . .		6.046.439	03
8. Pożyczki wekslowe . . . . .		478.136	48
9. Weksle protestowane . . . . .		82.611	23
10. Rachunki bieżące otwartego kre- dytu:			
a) zabezpieczone papierami war- tościowymi . . . . .	59.602,—		
b) zabezpieczone hipoteką . . . .	295.079,10		
c) zabezpieczone innymi warto- ściami . . . . .	775.946,26	1.130.627	36
11. Pożyczki terminowe na zastaw:			
a) papierów wartościow. i ksią- żeczek oszczędności . . . . .	27.463,44		
b) innych wartości . . . . .	591.368,42	618.831	86
12. Pożyczki na skrypty dłużne . .		38.850	—
13. Pożyczki hipoteczne . . . . .		914.037	40
14. Odsetki zaległe . . . . .		31.224	90
15. Nieruchomości . . . . .		853.930	33
do przeniesienia:		11.134.785	19

KASY OSZCZĘDNOŚCI  
DZIEŃ 31. XII. 1935 R.

STAN BIERNY

Wyszczególnienie		złotych	gr
1. Kapitał zakładowy . . . . .		250.000	—
2. Fundusz zasobowy . . . . .		370.000	—
3. Fundusze specjalne:			
a) wątpliwych pretensyj . . . . .	29.505,86		
b) specjalny . . . . .	20.545,60	50.051	46
4. Fundusz wyrównawczy . . . . .		14.128	92
5. Fundusz amortyzacji nieruchomości . . . . .		13.136	94
6. Wkłady oszczędnościowe instytucji państwowych, samorządowych i innych prawno-publicznych:			
a) bezterminowe . . . . .	51.427,64		
b) terminowe . . . . .	2.420,30	53.847	94
7. Wkłady oszczędnościowe osób fizycznych i prawno-prywatnych:			
a) bezterminowe . . . . .	2.003.435,70		
b) terminowe do 3 miesięcy . . . . .	1.413.154,62		
c) terminowe ponad 3 miesiące i warunkowe . . . . .	412.346,49	3.828.936	81
8. Rachunki bieżące:			
a) instytucji państwowych, samorządowych i innych prawno-publicznych . . . . .	131.732,—		
b) osób fizycznych i prawno-prywatnych . . . . .	714.633,40	846.365	40
9. Salda kredytowe rachunków otwartego kredytu . . . . .		467.577	47
10. Zobowiązania inkasowe . . . . .		1.404	74
11. Redyskonto weksli:			
a) w Banku Polskim . . . . .	492.575,—		
b) w Bankach Państwowych . . . . .	3.490.213,58		
c) w Bankach Komunalnych i K. K. O. . . . .	199.616,—		
d) w innych instytucjach kredytowych . . . . .	235.000,—	4.417.404	58
do przeniesienia:		10.312.854	26

STAN CZYNNY

Wyszczególnienie		złotych	gr
z przeniesienia:		11.134.785	19
16. Ruchomości . . . . .		137.725	35
17. Różne . . . . .		60.589	79
18. Sumy przechodnie (rozliczenia międzyokresowe) . . . . .		16.582	17
Suma bilansowa:		11.349.682	50
19. Depozyty . . . . .		571.501	69
20. Inkaso . . . . .		171.539	68
Razem:		12.092.723	87

Gdynia, dnia 3 lutego 1936 r.

Komisja Rewizyjna:

(—) Dr. Kasprowicz. (—) Rataj. (—) Grubba.

Gł. Buchalter:

(—) St. Rymer.

## STAN BIERNY

Wyszczególnienie		złotych	gr
z przeniesienia:		10.312.854	26
12. Kredyty udzielone Kasie:			
a) przez Banki Państwowe . . .	267.795,—		
b) przez inne instytucje . . .	50.000,—	317.795	—
13. Banki i K. K. O. Loro . . . . .		107.068	54
14. Banki i K. K. O. Nostro . . . . .		191.524	80
15. Zobowiązania hipoteczne . . . . .		284.137	28
16. Różne . . . . .		29.087	64
17. Sumy przechodnie (rozliczenia międzyokresowe) . . . . .		52.720	13
18. Nadwyżka za rok sprawozdawczy		54.494	85
Suma bilansowa:		11.349.682	50
19. Różni za depozyty . . . . .		571.501	69
20. Różni za inkaso . . . . .		171.539	68
Razem:		12.092.723	87

G d y n i a, dnia 27 stycznia 1936 r.

**Dyrekcja Komunalnej Kasy Oszczędności Miasta Gdyni:**

(—) Linke.    (—) Wdzięczkowski.    (—) Ewert-Krzemieniewski.

Wyszczególnienie		złotych	gr
1. Odsetki wypłacone i dopisane:			
a) od wkładów oszczędnościowych . . . . .	166.762,55		
b) od rachunków bieżących . . . . .	43.447,10		
c) od redyskonta weksli . . . . .	237.784,94		
d) od zastawu papierów i od kredytów udzielonych Kasie . . . . .	21.471,19		
e) różne inne . . . . .	250,—	469.715	78
2. Prowizje wypłacone . . . . .		814	43
3. Koszty administracyjne:			
a) wydatki osobowe . . . . .	250.596,20		
b) świadczenia socjalne . . . . .	20.437,11		
c) wydatki rzeczowe . . . . .	78.361,67	349.394	98
4. Podatki i opłaty skarbowe . . . . .		2.487	25
5. Amortyzacja:			
a) nieruchomości . . . . .	13.136,94		
b) ruchomości . . . . .	8.686,06	21.823	—
6. Odpisy na dłużnikach . . . . .		22.280	40
7. Różne . . . . .		40	30
8. Dotacja na rzecz funduszu wyrównawczego . . . . .		463	98
9. Nadwyżka . . . . .		54.494	85
Razem:		921.514	97

Gdynia, dnia 3 lutego 1936 r.

Komisja Rewizyjna:

(—) Dr. Kasprowicz.   (—) Rataj.   (—) Grubba.

Gł. Buchalter:

(—) St. Rymer.

KOMUNALNEJ KASY  
GDYNI ZA ROK 1935

ZYSKI

Wyszczególnienie		złotych	gr
1. Odsetki pobrane i dopisane:			
a) od weksli . . . . .	487.581,98		
b) od rachunków bieżących . .	93.899,85		
c) od pożyczek terminowych na zastaw . . . . .	86.473,66		
d) od pożyczek na skrypty dłużne	2.025,—		
e) od pożyczek i wierzytelności hipotecznych . . . . .	47.616,78		
f) od papierów wartościowych .	19.678,40		
g) od K. K. O. i banków . . . .	14.769,01		
h) różne inne . . . . .	188,50	752.233	18
2. Prowizje pobrane . . . . .		89.324	79
3. Różnice kursowe na walutach obcych . . . . .		25.622	44
4. Różnice kursowe na papierach wartościowych . . . . .		463	98
5. Dochód netto z nieruchomości .		20.143	77
6. Odzyskane straty . . . . .		876	71
7. Opłaty na koszty administracji .		18.200	19
8. Różne dochody . . . . .		14.649	91
Razem:		921.514	97

Gdynia, dnia 27 stycznia 1936 r.

**Dyrekcja Komunalnej Kasy Oszczędności Miasta Gdyni:**

(—) Linke.    (—) Wdzięzkowski.    (—) Ewert-Krzemieniewski.

WYCIĄG Z PROTOKOŁU KOMISJI  
REWIZYJNEJ Z DNIA 3 LUTEGO 1936 R.

Komisja Rewizyjna Komunalnej Kasy Oszczędności m. Gdyni, działająca na mocy § 22 statutu Kasy, dokonała w dniu 3 lutego 1936 r. sprawdzenia bilansu na dzień 31 grudnia 1935 r. oraz rachunku strat i zysków za rok 1935.

Stwierdzono, że wszystkie pozycje bilansu, zamkniętego sumą złotych 11.521.222,18 (łącznie z inkasem) zgodne są z księgami, dowodami i inwentarzem Kasy.

Na podstawie powyższego Komisja wnosi do Rady Kasy o zatwierdzenie bilansu Kasy na dzień 31. XII. 1935 r. oraz rachunku strat i zysków za rok 1935.

G d y n i a, dnia 3 lutego 1936 r.

**Komisja Rewizyjna:**

(—) Dr. Kasproicz. (—) Rataj. (—) Grubba.



I 179/76

**DUMI** 160

*John*



MUZEUM  
MIASTA  
GDYNI  
BIBLIOTEKA

7 [Dzięca] lod  
Komunalnej Książnicy  
Gdynia  
2815/Plz

Prez. Miasta

Województwo Pomorskie