

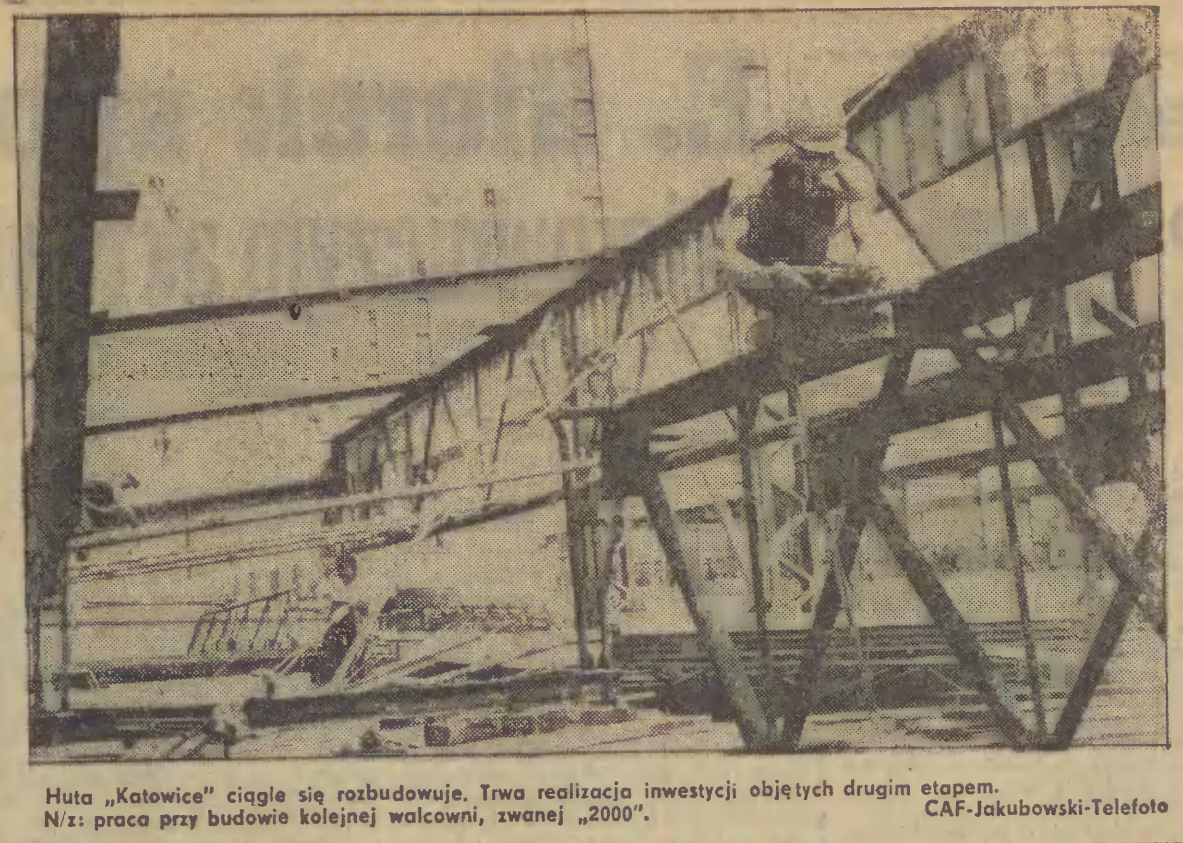
Edward Gierek spotkał się z kierowniczym aktywem rolnictwa

OD przewodnictwem I sekretarza KC PZPR EDWARD GIERKA odbyło się 11 bm. w Komitecie Centralnym spotkanie poświęcone realizacji postanowień XV Plenum KC.



W spotkaniu uczestniczyli: członek Biura Politycznego KC PZPR, wicepremier — Mieczysław Jagielski, sekretarz KC PZPR — Józef Pińkowski, wicepremier — Józef Cegielski oraz ministrowie: rolnictwa — Leon Kłonica, przemysłu spożywczego i skupu — Emil Kołodziej, prezes CZSR „Samopomoc Chłopska” — Jan Kamiński, I sekretarz KW PZPR w Lublinie — Władysław Kruk, zastępca kierownika Wydziału Rolnego i Gospodarki Żywnościowej KC PZPR Remigiusz Iwanowski, wiceminister rolnictwa — Mieczysław Solecki, wojewoda kielecki — Józef Stański, prezes CZKR — Józef Krotiuk, prezes CZRSP — Franciszek Tekliński, wiceministrowie: przemysłu chemicznego — Jan Sidorowicz oraz przemysłu maszyn ciężkich i rolniczych

(Dokończenie na str. 2)



Huta „Katowice” ciągle się rozbudowuje. Trwa realizacja inwestycji objętych drugim etapem. N/z: praca przy budowie kolejnej walcowni, zwanej „2000”. CAF-Jakubowski-Telefoto

POLSKO-RADZIECKA WSPÓLPRACA NAUKOWO-TECHNICZNA
W Moskwie trwały obrady XIX sesji polsko-radzieckiej podkomisji ds. współpracy naukowo-technicznej. W toku obrad omawiano m. in. przebieg prac nad koordynacją planów rozwoju nauki i techniki Polski i Związku Radzieckiego w latach 1981-1985.

DEBATA W KONGRESIE USA
Komisja spraw zagranicznych senatu USA prowadzi nadal rozprawy i przesłuchania w sprawie układu SALT II. W drugim dniu przesłuchań kontynuował wyjaśnienia sekretarz stanu Cyrus Vance. Oświadczył on m. in., że w wypadku odrzucenia układu przez senat, Stany Zjednoczone stanęłyby w obliczu nieograniczonego współzawodnictwa nuklearnego oraz poważnego wzrostu amerykańsko-radzieckich napięć.

ZAKOŃCZENIE ROZMÓW SADAT — BEGIN
W Aleksandrii zakończyły się rozmowy prezydenta Egiptu, Sadata, z premierem Izraela, Beginem. Spotkania otoczone były całkowitą tajemnicą. Rzecznicy prasowi obu stron ograniczyli się do stwierdzenia, że rozmowy „przebiegły w przyjacielskiej atmosferze i były ożywcze”.

PROGRAM SANDINISTÓW
Rząd odnowy narodowej Nikaragui, popierany przez sandinistów, opublikował w środę w stolicy Kostaryki — San Jose swój program rządowy, przewidujący głębokie przemiany w Nikaragui w dziedzinie politycznej, społecznej i gospodarczej. Program ten określono jako początek procesu rewolucyjnego i narodowego, który ma stworzyć podstawy państwa demokratycznego w Nikaragui.

135 DZIEŃ NA ORBICIE
W środę minął 135 dzień pracy Władimira Lachowa i Walerego Riumina na pokładzie radzieckiego zespołu orbitalnego „Salut 6” — „Sojuz”. Rozpoczął się on jak zwykle o godz. 8.00 czasu moskiewskiego i zakończył o godz. 23.00.

CRAZI KONFERUJE
Przywódca włoskich socjalistów Bettino Craxi w ramach konsultacji politycznych, których celem jest znalezienie platformy umożliwiającej sformowanie mu koalicyjnego rządu, spotkał się dziś z przedstawicielami Włoskiej Partii Komunistycznej, a następnie będzie konferował z reprezentantami pozostałych, mniejszych stronnictw.

E. Honecker przybył do Polski
Na zaproszenie Komitetu Centralnego PZPR i I sekretarza KC Edwarda Gierka 11 bm. przybył do Polski na urlop sekretarz generalny KC Niemieckiej Socjalistycznej Partii Jedności, przewodniczący Rady Państwa NRD Erich Honecker.

Wizyta E. Wojtaszka w USA Rozwój stosunków polsko-amerykańskich

Sroda była drugim i ostatnim dniem oficjalnej wizyty ministra spraw zagranicznych PRL, Emila Wojtaszka w USA.
Na zakończenie wizyty Emil Wojtaszek udzielił wypowiedzi korespondentom wasyngtońskim PAP, „Trybuna Ludu” i Polskiego Radia.
Przeprowadzone przeze mnie rozmowy — powiedział między innymi minister — stanowią fragment dialogu polsko-amerykańskiego dialogu obejmującego ważne problemy międzynarodowe i dwustronne, a pro wadzonego przede wszystkim przez przywódców obu naszych krajów. Z przebiegu rozmów jestem w pełni zadowolony. Pragnę też podziękować gospodarzom za przygotowanie tych rozmów i za stworzoną atmosferę. Z sekretarzem stanu C. Van cem, a następnie z doradcą prezydenta ds. bezpieczeństwa Z. Brzezimskim, z innymi członkami rządu i z członkami komisji spraw zagranicznych obu izb Kongresu mówiliśmy o konieczności utrwalania procesu odprężenia, o nieodwróceniu zakończenia wyścigu zbrojeń i o rozbrojeniu.
Stwierdziliśmy, że radziecko-amerykański układ SALT II stanowi najbardziej logiczną drogę wiodącą do osiągnięcia tego celu. Mówiliśmy

WIECZÓR Wybrzeża

GDĄSK — SOPOT — GDYNIA
Nr 154 (6997) Czwartek, 12 lipca 1979 r. Cena 1 zł

Z importera staliśmy się światowym eksporterem Polska specjalność: fabryki kwasu siarkowego

JEDNA z najmłodszych gałęzi polskiej chemii — przemysł siarkowy — została zbudowana od podstaw w Polsce Ludowej. Podstawa powstania tego przemysłu stało się odkrycie bogatych złóż siarki w rejonie Tarnobrzega. Eksploatację tych złóż rozpoczęto w 1960 r. w kopalni „Piaseczno”, zbudowanej wraz z zakładem przerobowym flotacyjno-rafinacyjnym rudy siarkowej w Machowie. Następnie powstały kopalnie w Grzybowie i Jeziorku. Wielkość zasobów tego cennego surowca zapewniła Polsce czołową pozycję w świecie, a jednocześnie umożliwiła dynamiczny rozwój nowych technologii wydobywania i przetworstwa siarki oraz na produktami nowoczesnych urządzeń i maszyn. Powstanie przemysłu siarkowego w Polsce jest dowodem na to, że polscy inżynierowie podjęli prace nad własnymi technologiami wydobywania i przetworstwa siarki oraz na produktami nowoczesnych urządzeń i maszyn. Powstanie przemysłu siarkowego w Polsce jest dowodem na to, że polscy inżynierowie podjęli prace nad własnymi technologiami wydobywania i przetworstwa siarki oraz na produktami nowoczesnych urządzeń i maszyn.

(Dokończenie na str. 2)

W KRAJU

H. JABŁONSKI PRZYJĄŁ AMBASADORA SRI LANKI
Przewodniczący Rady Państwa Henryk Jabłoński przyjął wczoraj na audiencji w Belwederze ambasadora nadzwyczajnego i pełnomocnego Demokratyczno-Socjalistycznej Republiki Sri Lanki R. C. A. Johnpulle, który złożył listy uwierzytelniające.

PRZEZ DWA DNI: 11 i 22 BM. ZWIEDZAMY ZAMEK KRÓLEWSKI
Wewnątrz pięciu skrzydeł Zamku Królewskiego trwają trudne prace artystyczne i zdobnicze. Dlatego też tylko przez dwa dni: 21 i 22 lipca br. społeczeństwo będzie mogło podziwiać urok odwartych komnat, udostępnionych do zwiedzania. Potem ponownie budowa zostanie zamknięta, aby można było sprowadzić tutaj wszystkie zaplanowane dzieła sztuki.

PRZYSPIESZENIE BUDOWY NAJWIĘKSZEJ W EUROPIE FABRYKI PORCELANY
Na placu budowy największych w Europie zakładów porcelany stalowej „Krzysztof-2” w Walbrzychu — rozpoczęto montaż pieców, a także maszyn i urządzeń na głównej hali produkcyjnej. Generalny wykonawca nowych zakładów porcelany „Krzysztof-2” Wrocławskie Przedsiębiorstwo Budownictwa Przemysłowego nr 1 wraz z zalogami przedsiębiorstw specjalistycznych podjęło w 11 dni zobowiązanie przyspieszenia o rok terminu zakończenia tej ważnej inwestycji. Nowe zakłady dostarczą pierwsze tony masy porcelanowej na początku przyszłego roku.

I sekretarz KC zakończył pobyt w Bułgarii

I sekretarz KC PZPR Edward Gierek, który na zaproszenie I sekretarza KC BPK Todorą Ziwkowa przebywał na krótkim wypoczynku w Bułgarii, zakończył 11 bm. swój pobyt w tym kraju.
Na lotnisku w Warnie polskiego gościa pożegnali członkowie władz partyjnych i państwowych LRB — Ognian Dajnow, Krystiu Triczow, Todor Stoiczew i Dymitr Staniszew oraz przedstawiciele władz okręgu i miasta.



Koncertem jubileuszowym z okazji 35-lecia PRL zainaugurowany został XIII Festiwal Piosenki Żołnierskiej w Koblazegu. W repertuarze tego koncertu znalazły się pieśni i piosenki, które towarzyszyły narodzinom Polski Ludowej, patriotyczne przeboje z lat obudowy oraz piosenki laureatki kolejnych festiwali.

Delegacja szwedzkich komunistów na Wybrzeżu

Od wczoraj przebywa na Wybrzeżu gdańskim delegacja Robotniczej Partii Komunistów Szwecji (APK). Na czele delegacji stoi członek Biura Politycznego, I sekretarz KW APK w Sztokholmie Carsten Thunborg. Delegacji towarzyszy zastępca kierownika Wydziału Zagranicznego KC PZPR Krzysztof Ostrowski.
Szwedzcy goście spotkali się dzisiaj przed południem z kierownictwem KW PZPR w Gdańsku. Podczas spotkania sekretarz KW Henryk Masłowski poinformował delegację o aktualnych problemach partii partyjnej i głównych kierunkach rozwoju gospodarczego województwa.
Program dzisiejszego pobytu gości szwedzkich w Gdańsku przewiduje zwiedzenie Rafinerii Gdańsk, Portu Północnego, Głównego Miasta oraz złożenie kwiatów pod pomnikiem Bohaterów Westerplatte.

Koncertem jubileuszowym z okazji 35-lecia PRL zainaugurowany został XIII Festiwal Piosenki Żołnierskiej w Koblazegu. W repertuarze tego koncertu znalazły się pieśni i piosenki, które towarzyszyły narodzinom Polski Ludowej, patriotyczne przeboje z lat obudowy oraz piosenki laureatki kolejnych festiwali.
N/z: Andrzej Tenard z piosenką „Nie ma jak u nas”. CAF-Undro-Telefoto

Pogoda na jutro

Jak informuje dyżurny synoptyk gdańskiego Instytutu Meteorologii i Gospodarki Wodnej, jutro zachmurzenie będzie umiarkowane, okresami duże, z możliwością przelotnego deszczu. Temperatura rano 12-14 st. C w dzień 18-20 st. C. Wiatry słabe z kierunków zachodnich.

Międzynarodówka Socjalistyczna - OWP Wiedeńskie rozmowy Jasera Arafata

(Korespondencja z Austrii)
WIZYTA przewodniczącego Organizacji Wyzwolenia Palestyny w Austrii wzbudziła spory zainteresowanie. Arafat został przyjęty przez kanclerza Brunona Kreisky'ego ze wszystkimi należnymi głowie państwa honorami, chociaż gospodarz formalnie występował jako przewodniczący swojej partii oraz jako wiceprzewodniczący Międzynarodówki Socjalistycznej. Wiedeńskie rozmowy z kanclerzem Brunonem Kreisky'ego ze wszystkimi należnymi głowie państwa honorami, chociaż gospodarz formalnie występował jako przewodniczący swojej partii oraz jako wiceprzewodniczący Międzynarodówki Socjalistycznej.

Na Jarmarku Dominikańskim 79 Giełda kolekcjonerów wielką atrakcją hobbistów z całego kraju Rozszerzono obszar Perskiego Targu

Atrakcyjność Giełdy Kolekcjonerów powiększa fakt, że wzięcie w niej udziału ponad 20 klubów i indywidualnych zbieraczy z kraju, najwięcej z Wrocławia, Warszawy, Poznania, Łodzi, Szczecina, Lublina, Krakowa, a nawet z Biawej i Pruszkowa. Ogółem będzie 50 stoisk z dużą ilością punktów sprzedaży na terenie ekspozycyjnym kolekcjonerskim.
Do regulaminu Perskiego Targu wprowadzono kilka innowacji. Zabrano młodzież nieletnią do 13 lat wystawiania, wymiany i sprzedaży materiałów kolekcjonerskich i staroci, a młodzież starszą obowiązującej posiadanie przy sobie legitymacji szkolnych. Nie wolno zakładać punktów sprzedaży na trawniku ekspozycyjnym kolekcjonerskim.
Do regulaminu Perskiego Targu wprowadzono kilka innowacji. Zabrano młodzież nieletnią do 13 lat wystawiania, wymiany i sprzedaży materiałów kolekcjonerskich i staroci, a młodzież starszą obowiązującej posiadanie przy sobie legitymacji szkolnych. Nie wolno zakładać punktów sprzedaży na trawniku ekspozycyjnym kolekcjonerskim.

(Dokończenie na str. 2)

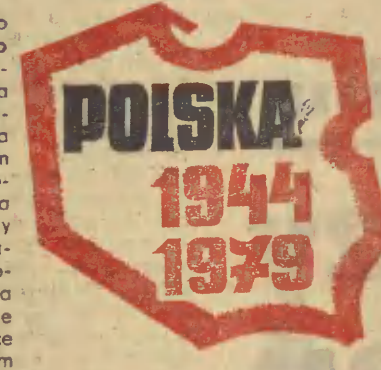
Katastrofa pod Neapolem



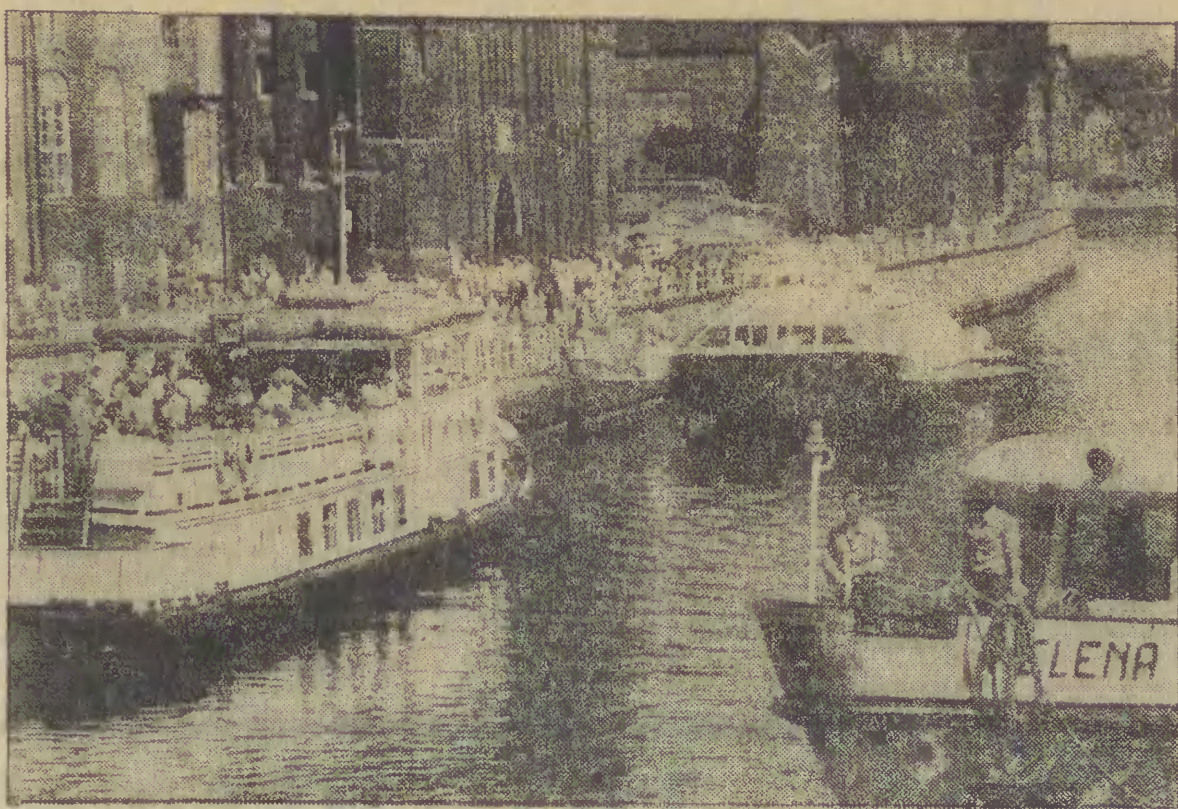
W pobliżu Neapolu nastąpiło 10 bm. zderzenie dwóch pociągów podmiejskich. W katastrofie zginęło 13 osób, a 60 osób zostało rannych. N/z: na miejscu katastrofy. CAF-AP-Telefoto

Spółdzielczość w służbie wsi

O KRESŁONE warunki i po trzeba spowolniały, że spółdzielczość rolnicza stała się najwęższym tego typu organizacją w naszym kraju oraz w Europie. Ukształtowana w wyniku reformy rolnej struktura naszego rolnictwa oraz przeobrażenia produkcyjne i społeczne dokonujące się w powojennym 35-leciu, wymagały bowiem powołania organizacji o uniwersalnym charakterze. Takiej, która zajmie się kompleksowym zapewnianiem gospodarstw rolnych i mieszkańców wsi we wszystkie niezbędne artykuły, będzie prowadziła skup i przetwórstwo płodów, rozwijała usługi oraz upowszechniała postępy społeczno-kulturalny w środowisku wiejskim.
Podoląc tym wszystkim obowiązkom mogła właśnie spółdzielczość — organizacja zaspalająca działalność gospodarczą z inicjatywami społecznymi szerokich rzesz członków i działaczy samorządowych. Dzięki temu oraz dzięki wszechstronnej pomocy państwa ludowego spółdzielczość skutecznie przewidywała w minionych latach wyłaniania się trudności, doskonaliła swą strukturę organizacyjną, podejmowała nowe formy pracy dostosowane do zmieniających się wymagań rolnictwa.



Dzisiaj zintegrowana spółdzielczość rolnicza, zresztą od 1976 r. aminne spółdzielnie, w województwie kieleckim i ogólnopolskiej gospodarce społecznej, skupia przeszło 6 mln członków i daje zatrudnienie ok. 650 tys. pracowników.
Reaktywowanie po II wojnie światowej działalności gospodarczej było niezwykle trudne, gdyż zwykłe trudne, gdyż baza spółdzielni działających w wsi została w większości zniszczona. Zaczynano więc od różnych form samopomocy na wsi, a dopiero z biegiem lat można było podejmować normalną działalność gospodarczą. O drodze, jaką przebiegała ta organizacja świadczyć może fakt, że w 35-leciu PRL liczba placówek handlowych, gastronomicznych i usługowych wzrosła — z kilkunastu tysięcy — do ponad 100 tysięcy obecnie. Dziesięciokrotnie zwiększyła się w tym czasie liczba maazynów i punktów skupu płodów rolnych. Wartość operacji gospodarczych zintegrowanej spółdzielczości rolniczej związanych z obsługą ponad 3 mln gospodarstw rolnych, przeszło 17 mln mieszkańców wsi i kilku milionów turystów, przekracza już w skali rocznej 1 bilion zł, a majątek trwały i obrotowy wynosi przeszło 200 mld zł.
(Dokończenie na str. 2)



Szczyt przewozów pasażerskich na statkach białej floty. N.z. Przystań przy Długim Pobrzeżu na Motławie.

Fot. Z. Kosycarz

Gorycz wśród słodyczy

Spółdzielnia Pracy Przemysłu Spożywczego „Dobrobyt” w Wejherowie ma historię datującą się od 1949 r. Wkrótce będzie obchodzić swoje 30-lecie. Jej żywą kartę stanowi prezes STEFAN RYŃKOWSKI. Wspomina on czasy, gdy była to powiatowa spółdzielnia wielobranżowa, skupiająca nie tylko zakłady wytwórcze, ale i usługowe. Od 1975 r. została branżowa „czysta”, prowadzi jednolitą działalność — słodką produkcję.

WIEKSZYLA się ona w tym czasie o przeszło 50 proc. Dalszy wzrost produkcji — o ponad 2 mln zł, założono w roku przyszłym, a jeszcze większy — o blisko 12 mln zł w następnej 5-letce. Spółdzielnia chce w pełni wykorzystać zielone światło, jakie drobnej wytwórczości zapewniają uchwały XIV Plenum KC PZPR. Zmienia nie tylko do zwiększenia produkcji pod względem ilościowym, ale i wzbogacenia asortymentu co roku o dwie pozycje. Ponadto, choćby w skromnym zakresie — stosownie do swoich możliwości — chce sięgnąć po eksport.

wyposażenie. Składają się na nie m. in. urządzenia wycofane z państwowych zakładów cukrowniczych, regenerowane, a także z braku możliwości zakupu, wykonane we własnym zakresie. Ba, spółdzielnia zrobiła kilkadziesiąt maszyn cukrowniczych dla pokrewnych spółdzielni w kraju.

Tylko 20 maszyn w spółdzielni nie przekroczyło wieku 5 lat. Większość liczy sobie, do 10 lat, funkcjonują także jeszcze 20-tlatki.

Pracujemy bez rezerwy, a średnie zużycie maszyn wynosi ponad 50 proc. — mówi wiceprezes ds. technicznych Konrad Lessnau. — Nasze starania zmierzają do poprawy stanu wyposażenia zakładów, a także pozyskania kilku maszyn, od których zależy dalszy rozwój produkcji.

Właśnie w jednej hali pachnie miodem, a wiecej — „miesutą”. W drugiej natomiast — smokowita woń zdradza produkcję czekoladowych pampdek.

Teraz kolej na remont w zakładzie nr 2. Mechanicy konserwują, względnie wymieniają części poszczególnych maszyn, ekipa robotnicza generalnie porządkuje pomieszczenia. 14 tu zatrudnionych korzysta z urlopu, pojechała na wycieczkę do NRD.

Teraz kolej na remont w zakładzie nr 2. Mechanicy konserwują, względnie wymieniają części poszczególnych maszyn, ekipa robotnicza generalnie porządkuje pomieszczenia. 14 tu zatrudnionych korzysta z urlopu, pojechała na wycieczkę do NRD.

Jest jeszcze inna kategoria potrzeb, i to nie na przyszłość, lecz na dziś. Spółdzielnia „Dobrobyt” boryka się z trudnościami zaopatrzeniowymi. Sytuacja jest niepokojąca, gdyż po sukcesach 1 półroczu — w drugim może zabraknąć surowca, nawet na wykonanie planu. Nie są bowiem realizowane w pełni przydziały, w cyklu produkcyjnym zaś nie zaoszczędzi lub zmieni się nie da. Obowiązują ściśle normy i zatwierdzone receptury, szczególnie przestrzegane w przemyśle spożywczym. Braki zaopatrzeniowe stanowią zatem przysłowiowe krople goryczy wśród słodkości.

Spółdzielnia nie otrzymuje orzechów arachidowych, ograniczone zostały ilości kakao, wiórków kokosowych i innych składników, niezbędnych do wyrobów czekoladowych. Z braku agaru nie może wytwarzać wielosmakowych galaretek, cieszących się dużym pożytem. A trzeba dodać, że agar stanowi tylko 1 proc. dodatku do masy galowego wyrobu i 2,5 tony rocznie tego surowca całkowicie wystarczy zakładowi.

Nie lepiej jest z artykułami krajowymi, np. z cukrem, którego załęgę dostawy stanowią ok. 30 proc. przydziału. Mięka w proszku dostarczona tylko 10 proc. Oczywiście spółdzielnia nie czeka z założeniami reklam, aż coś samo „kapnie”. Przedstawiciele jej penetrują hurtownie, nierzadko na terenie całego kraju, aby zdobyć takie surowce, jak esencje aromatyczne, kwasek cytrynowy, syrop czy nawet ziemniaczana mąka! Spółdzielnia korzysta z pomocy państwowych zakładów cukrowniczych, a także doradczych „pożyczek”, m. in. z gdańskiego „Baltyku”. Wobec braku polewy czekoladowej, zakupiła

(Dokończenie na str. 4)

W. Gabrielałowicz

Być prawą ręką...

Dobroduszne spojrzenie, emanująca energia: WLADYSLAW KRZYWICKI.

Do Władysława Krzywickiego najbardziej pasuje określenie: człowiek czynu. Można jeszcze uzupełnić tę charakterystykę przez dodanie: prawa ręka. W najlepszym tego słowa znaczeniu. Obie lapidarne cezurki odzwierciedlają oblicze zawodowe pracownika: nie na pierwszym planie, a jednak spełniającej bardzo ważną rolę.

Tak było w latach 1922—1944 w chełmskiej drukarni (właśnie tej, która wydrukowała tekst słynnego Manifestu Lipcowego), tak było w Gdońskich Zakładach Graficznych, tak — w Operze i Filharmonii Bałtyckiej.

DEJSCIE wiele zastępowanego drukarza z fachu i podjęcie pracy organizatora widowni operowej — koncertowej zostało poddyktowane względami zdrowotnymi: musiał skapitulować przed ołowicą.

22 lata w drukarni. 29 przy organizowaniu widowni — jak nie liczyć — na emeryturę odchodzi Władysław Krzywicki z bagażem ponad półwiecznej pracy. Z racji jubileuszu, w ubiegłym roku otrzymał Krzyż Kawalerski Orderu Odrodzenia Polski, a przedtem wiele innych odznaczeń, symbolizujących zasługi dla państwa, dla Gdańska, dla kultury. Porozmawiamy!

— Dlaczego po rozstaniu się z drukarstwem wybrał pan Operę i Filharmonię Bałtycką? — Pracując w prywatnej drukarni w Chełmie jako najstarszy z tamtego grona maszynista i intrologator, miałem również styczność z teatrem, kinem. Dowiadując się z pierwszej ręki o terminach imprez, organizowałem je i stąd znajomość rzeczy? dotycząca ewaruowania frekwencji widzów.

— Pobili pan rekord w stażu na stanowisku organizatora widowni w Trójmieście, a wiadomo mi, że do roztapia i teraz by nie doszło, gdyby nie wyrwał się pan na emeryturę. Czyż ona tak nieci? — Muszę podziękować serce i chce nacieszyć się czasem wolnym, by częściej odwiedzać dzieci i wnuki — w Gdyni i na Zaspie.

— Pracując od 1950 roku jako organizator widowni jest pan, niejako, żywą kromką personalnych i repertuarowych przeobrażeń w Operze i Filharmonii Bałtyckiej.

nach o zapamiętanie widowni. Niekiedy, zwłaszcza, gdy zaprawiał mnie osobliście czujny gościnny występ, pozwalałem sobie na fragmentaryczne uczestniczenie w charakterze widza i słuchacza.

— Nic dziwnego, że były to dozwolone wypadki. Przecież w porze przedstawień i koncertów pan jest odpowiedzialny za wszystko, co się dzieje poza sceną.

— Także za bezpieczeństwo wykonawców, widzów i gmachu. Trzeba przypominać, by strażak nie zapominał o przybyciu. Lekarz ma stać miesiąc: krzesła 1 i 2 w piątym rzędzie. Jeśli widzi jakikolwiek pretensję do kasjerki, sprzątaczek, bileterki, szatniarę lub o to, że np. ktoś na widowni robi zdjęcie, zakłócając spokój, muszą umieć załagodzić konflikt. Tym serdeczniej oceniam współpracę z kolegami, która nie następczała kłopotów. Wspomnę m. in. wymienioną kasjerkę, z którą



Władysław Krzywicki organizator widowni w Operze i Filharmonii Bałtyckiej. Fot.: Z. Kosycarz

— Jak przystało na człowieka czynu i jak wynika z bryła prawa ręka dyrekcji — dodajmy — dzielując Władysławiowi Krzywickiemu za rozzum i za duży wkład w upowszechnianiu kultury, a przede wszystkim życząc wielu lat zdrowia i szczęścia.

Wiesława Rejnsen

Na pytanie, gdzie mieszka

Aleksander Siergiejewicz Puszkina, w tutejszym biurze adresowym można uzyskać 15 adresów moskiewian, którzy mają imię własne, imię ojca i nazwisko wielkiego poety rosyjskiego, nie będąc jego potomkami. Ogółem w Moskwie zamieszkuje około 3 tys. osób, noszących nazwisko Puszkina.



EGO rodzaju zbieżności w nazwiskach rosyjskich zdarzają się dość często. W Moskwie mieszka np. tyśiąc Iwanów Iwanowiczów, Iwanowiczów Iwanowiczów, zaś nazwisko Iwanow nosi 90 tysięcy mieszkańców stolicy Kraju Rad.

Sa również nazwiska spotykane rzadko. Jest ich około pół miliona. Tak np. w rejonie jeziora Onega mieszka rodzina Odnostronnych (Jednostronnych). Zanim naukowców, nazwisko to nie jest notowane w żadnej encyklopedii, Związku Radzieckiego. W moskiewskim biurze adresowym można spotkać nazwisko składające się zaledwie z jednej litery — E. Najprawdopodobniej jeden z przodków rodziny był pochodzenia francuskiego.

PIERWSZE NAZWISKA

Pierwsze rosyjskie nazwiska spotykane są w dokumentach XVI wieku. Za-

90 tysięcy Iwanowych

Wielu naukowców traktuje je jako nazwiska przodków i innych różnych bajur XIV wieku, takich np. jak znany bajur na Rusi Szujski (od nazwy rzeki Szuja), książę Wiazimski (od rzeki Wiazma), książę Kurbski (od rzeki Kurba).

Korespondencja z Moskwy

Sama słowo „nazwisko” wprowadził do języka rosyjskiego Piotr I, w okresie jego panowania prowadzone mniej lub bardziej regularne spisy ludności miast.

„Stany niższe” pozostawały jeszcze bez nazwisk. Ich przedstawiciele rejestrowano dla przykładu w następujący sposób: Waska Sapożnik (szewc), czy Iwaszko syn Makara. Informacje na ten temat zawarte są w kronikach z Jaroslawa z 1671 roku.

Jednym z wybitnych naukowców radzieckich, zajmujących się badaniem historii nazwisk rosyjskich jest Władimir Nikonow. W jego kartotekach znajduje się ponad 150 tys. nazwisk. Kieruje on grupą onomastyki Instytutu Etnografii Akademii Nauk ZSRR, jest honorowym

członkiem Międzynarodowego Komitetu Nauk Onomastycznych przy UNESCO. Obecnie Nikonow pracuje nad wydaniem pierwszego 4-tomowego słownika nazwisk rosyjskich, w którym znajdzie się 70 tys. haseł.

OD IMION, PRZEZWISK, ZACHOWANIA...

Zdaniem Władimira Nikonowa, większość rosyjskich nazwisk pochodzi od imion ojców. Kiedys mawiano „Iwan syn Piotra”, a nie „Iwan Piotrowicz”. W ten sposób część nazwisk kształtowała się od imion chrześcijańskich i starszyńskich, inne zaś od przelisk. Od pałarskiego rosyjskiego imienia Wasilij utworzono ponad 50 tysięcy nazwisk, w jednym przypadku z adnieniem zdrobniałego lub też zmienionego po prostu dla wydziwku. Różne słowa były jednak wszędzie ten sam: Wasin, Waskin, Wasiuha, Wasilewskij, Wasiliczikow itd.

Wiele nazwisk bierze swój początek od przelisk, które dawno ludziom w związku z ich wyglądem zewnętrznym, bądź sposobem zachowania się. Niedługo błędnie nazywano Bielakowym. Obecnie nazwisko takie nosić może również kruczaj brunet. I na odwrót, Czernow bądź Czernyszew może być blondynem. Jest również nazwisko Molczanow — od słowa milczec, zaś nazwisko znanego rosyjskiego malarza Wieraszczagina zapewne wzięło się od przeliska, które powstało ze skłonności jego przodków do... gadulstwa.

Pod nazwiskiem Winogradow często reawstrawano przyszłych duchownych w seminarjach. Wielu z nich nigdy w życiu nie ogładało Winnic. Jednakże winnice często wspomniane są w Biblii i innych księgach kościelnych. Zaś takie nazwiska, jak Kiparirow (od drzewa cyprys), Kiedrow (od drzewa cedr), Palmin (od palm) brzmiały egzotycznie i dostojnie kościelnie z satysfakcją je przyjmowali.

A TAKŻE OD ZWIERZĄT, PTKÓW I... POTRAW

Interesujące prawidłowości można zaobserwować wśród nazwisk pochodzących np. od nazw zwierząt. Samych tylko Iwanowych w Moskwie jest 4 tysiące, zaś Ułowych (węzowych) — zaledwie 30 osób.

Bardzo częste są nazwiska rosyjskie pochodzące od nazw ptaków. Tymaz się to ogromna ich rola, jako spełniali zarówno w gospodarstwie domowym, podczas polowań, jak również w wierzeniach ludowych. W ten sposób najawisły się nazwiska Kurycyńskich, Pietuchowich, Ułianych, Woronowich, Zurawlewich itd.

Całej różnorodności pochodzenia nazwisk rosyjskich nie sposób wymieni. Sa nazwiska pochodzące od określeń różnych dań lub czegośkolwiek nadającego się do konsumpcji: Kaszyn, Masłow, Karowajew, Kapustin, Ogurcow. W tworzeniu nazwisk znalazły również odwołanie... obuwie odzież (Laptiew, Szu-

rozdzielany poprzez szkoły. Telewizory i dyskoteki odciągają publiczność teatralną. Ceny na pewno nie odstraszą, gdyż najtańszy bilet na operę lub koncert kosztuje 10 złotych.

— Zapewnia widownia to nie tylko kwestia wykonania planu, lecz także arcyważna sprawa dla dobrego samopoczucia wykonawców dzieła operowego lub koncertowego. Dlaczego tak często spotyka się lury w rzędach krzesel?

— Bywa, że bilety są wykupione, lecz nie wykorzystane. Dzieje się tak, pomimo że zakłady pracy przestały już nabywać bilety bez ustalenia wpiern, kto ma ochotę pójść na koncert lub spektakl operowy.

— Od pewnego czasu coraz częściej koncerty odbywają się dodatkowo nie tylko w Katedrze Oliwskiej, lecz także w bazylisce Sw. Mikołaja i w kościele Sw. Katarzyny. Jest to zapewne wyjście naprzeciw życzeniom słuchaczy?

— Oczywiście. Wśród uczestników wycieczek i turystów indywidualnych krajowych i zagranicznych jest wielu miłośników muzyki poważnej. Nie zawsze im na rękę jeżdżać np. do Oliwy. Z przyjemnością natomiast uczestniczą w koncertach, które odbywają się w śródmieściu Gdańska.

— Proszę zdradzić, co pan robi, by utrzymać dobrą kondycję?

— Od lat nie palę papierosów. Bardzo rzadko pozwalam sobie na skosztowanie alkoholu. Dla zdrowia robię długie spacery na Zaspie — do córki i wnuczki. W dziedzinie sportu i młodzieży pasjonowałem się pływaniem. Działalem w klubie sportowym dla młodzieży magistratu. Syn, który jest magistratem i z zamiarem budowania, zajął się dwiema Politechnikami Gdańskimi. Wzrost miejsca w zawodach pływackich. Drugi syn, absolwent Technikum Mechaniczno-Elektrycznego pragnący podjąć studia politechniczne, też dobrze pływa.

— Szkoda, że odchodzi pan na emeryturę nie zakosztowawszy uroku pracy w nowych warunkach w zmodernizowanym zapleczu budownictwa Opery i Filharmonii Bałtyckiej. Terazniejsza dziupla, jest rzeczywistość zbyt ciasna i duszna.

— O, obecnie praca w ogóle jest łatwiejsza, bo przybyło personelu. Kiedyś w pojedynkę musiałem załatwiać mnóstwo spraw. Zresztą... zawsze miałem i mam absorbujące obowiązki...

— Jak przystało na człowieka czynu i jak wynika z bryła prawa ręka dyrekcji — dodajmy — dzielując Władysławiowi Krzywickiemu za rozzum i za duży wkład w upowszechnianiu kultury, a przede wszystkim życząc wielu lat zdrowia i szczęścia.



Moskwa. Pałacowa-wschodnią stronę placu zamku cerkiew Wasyla Blazennego wzniesiona na cześć zwycięstwa nad Tatarami. CAF-Broniariek

bin), sprzety gospodarstwa domowego (Lilegin, Kowiszow, Ogniwcew), czy też stanowiska prawosławnej cerkwi: Popow, Diakonow, Monachow, Zwonarew...

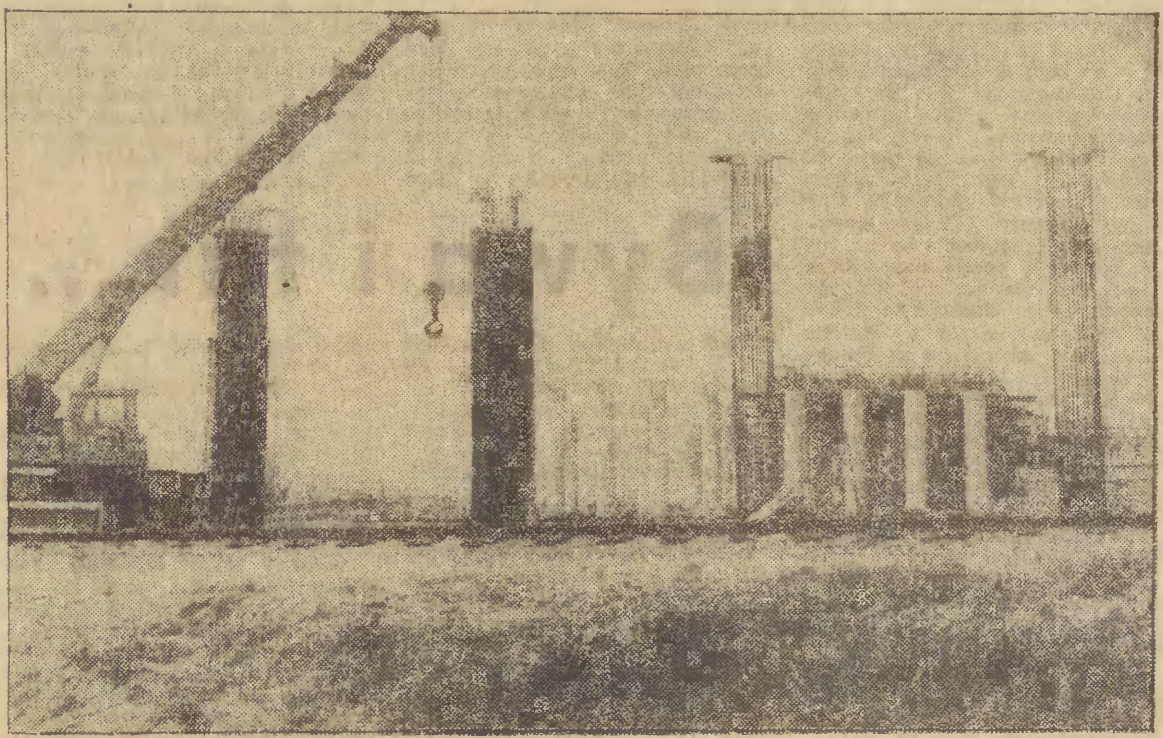
SA TAKŻE NAZWISKA PODWÓJNE...

Wśród Rosjan spotkane są również podwójne nazwiska. Tak np. bogaty, jednakże nie posiadający rodowodu człowiek, który łączył się z wybitną arystokratyczną rodziną, przybierał podwójne nazwisko.

W XVIII wieku dodatkowe nazwiska uzyskiwali dowódcy wojskowi, którzy zasłużyli zwycięstwami w różnych bitwach. W ten właśnie sposób powstały nazwiska Dolgorukij-Krymskij, Potiomkin-Tawriczesckij.

Ponadto wielu pisarzy rosyjskich przybierało sobie pseudonimy, które następ nie używali wraz z właściwym nazwiskiem. Tak np. znany satyryk Soltikow przybrał sobie pseudonim Szczudin (od słowa „szczodry” — szczodry) i później podpisywał się wyłącznie jako „Soltikow-Szczudin. Podobna sytuacja zdarzyła się z nazwiskiem popularnego radzieckiego poety, autora piosenek — Lebiediewa, który przybrał sobie pseudonim Kumacz.

Władysław Knypcel



Budowa estakady prowadzącej do Bazy Kontenerowej w porcie gdańskim.

Fot. Z. Kosycarz

REPORTERZY informują

WYPADKI KOLEJOWE

Na odcinku torów kolejowych między Małym Kackiem a Gdynią Osobową lokomotywę prowadzoną przez Alfonsa D. potrąciła Zbigniewa D., który w wyniku odniesionych obrażeń poniósł śmierć na miejscu.

PIESZY NA JEZDNI

W Gdańsku-Oliwie, na skrzyżowaniu ulic Kolobrzkiej i Arkońskiej, Stanisław K. kierujący „Syreną” GA-4165 po trafił na przejściu dla pieszych Józef M. Piesza doznana obrażeń.

DZIECKO OFIARĄ

Wielokrotnie już apelowaliśmy o zwiększenie czujności rodziców i opiekunów dzieci. Nie ma bowiem tygodnia, by nie ucierpiał one w wypadkach drogowych. Wczoraj na ul. Gdańskiej 6-letnia Halina W. wyrwała się opiekunce, wybiegła na jezdnię i została potrącona przez „Wolę” GDC-660B którą kierował Waldemar Z. Dziewczynka doznała ogólnych obrażeń.

Gdańscy harcerze mistrzami żeglarskimi



Chrzest „neofitów”. Fot. J. Biniek

W AKACJI to dla harcerzy czas wyjazdów, zawodów i pracy w ramach różnego rodzaju znanych i cenionych w całym kraju akcji. Ostatnio grupa gdańskiej młodzieży w harcerskich mundurach uczestniczyła w dwutygodniowym zgrupowaniu wodniackim w Kiekrzu koło Poznania. Głównym celem obozu było przygotowanie i rozegranie mistrzostw żeglarskich. Oprócz tego harcerze podróżowali po województwie poznańskim. Najmłodszy uczestnik zgrupowania odwiedził wytwórnię słodyczy „Go plana”, starsi uczestniczyli w wyprawie do Zakładów Cegielskiego. Dodatkową atrakcją dla wszystkich była wycieczka autokarowa szlakiem piastowskim z udziałem w akcji „Lednica”. Dodajmy, że Lednica to wyspa, znajdująca się na jeziorze o tej samej nazwie. Znajduje się tam najstarsza w Polsce budowla, której fragmenty pochodzą z IX wieku, a harcerze patronują odbudowie tego zabytku. Tyła zajęć „pozaletniowych”.

W niedzielny rejs był pierwszą udaną próbą przepłynięcia zatkami przez model jachtu kierowanego przez radio. Modelarstwo wkróczyło więc na nową, szerokie wody i chce popularyzować swe osiągnięcia. Może więc do czekamy się jeszcze zatokowych regat modeli pływających?

Udany rejs modelu z Helu do Gdyni

W ubiegłą niedzielę pogoda była piękna za przelotnymi deszczami. Biała flota miała mniej klientów niż w upalne dni, po Zatoce Gdańskiej nie krępiły się jachty. Prawie samotnie po wzburzonych falach płynęła duża, mała i jedynostka. Z Helu do Gdyni wyruszyły manewrowe modelki jachtu sterowane falami radiowymi. Jego konstruktorem jest instruktor modelarni LOK „Lotnia” przy Gdynińskiej Spółdzielni Mieszkańcowej, por. mar. Krzysztof Wolbek. Eksperymentalna jednostka należy do formuły F5-10, wykonana jest z tworzywa sztucznego, ma ponad 1,30 m długości i jak prawdziwe jachty żaglowe napędzana jest wiatrem. Za nią



Konstruktor wraz ze swym modelem pływającym. Fot. Paweł Kanicki

Pracownia Sztuk Plastycznych nie dba o dzierżawę Gdyniński teren targowy wymaga lepszego gospodarza

Deszcze, które od niedzieli nekowały organizatorów imprezy „Rzemiosło... społeczeństwo” w Gdyni, jeszcze raz ujawniły szereg mankamentów, występujących na terenie targowym przy Skwerze Kościuszkim. Mimo iż od kilku lat odbywają się tu imprezy „Gdynińskiego Lata”, gospodarz terenu — Pracownia Sztuk Plastycznych w Gdańsku — nie zrobiła nic, aby poprawić warunki użytkowania placu, na którym znajdują się kioski. W czasie deszczu na nierównej powierzchni placu tworzą się jeziora sięgające do kostek. Skandaliczna jest też sprawa estrady, na której odbywają się występy artystyczne, towarzyszące kolejnym imprezom. Mimo upływu kilku lat, PSP nie zatroszczyła się jeszcze o wyposażenie jej w jakikolwiek dach. Skutkiem tego w razie deszczu występuje trzęsawica i woda, bowiem trudno narażać ludzi, instrumenty i sprzęt elektryczny na zamoknięcie; np. gara na elektrycznej gitarze w warunkach zawilgocenia może spowodować nawet śmiertelny wypadek. Obok estrady nie postawiono dotąd żadnego, choćby prowizorycznego pawilonu, w którym artyści mogliby się przebrać. Godne podziwu jest, że w tych warunkach np. modelki cepeliowskiej „Mody i Stylu” potrafią wielokrotnie zmienić stroje, nierzadko w śpiącym deszczu i chłodnym wietrze. Pracownia Sztuk Plastycznych pobiera od organizatorów kolejnych imprez słone pieniądze, nie dając im zamian... „Gdyniński Lata” przynosi jej corocznie setki tysięcy złotych, mimo to teren wystawieniczo-targowy nie został wyposażony w żadne urządzenia. A przecież z góry było wiadomo, że teren jest w trakcie organizowania i że trzeba go nadal zagospodarować, lub... nie brać w użytkowanie i administrację. PSP postarała się tylko o jedno: o pogorszenie warunków użytkowania zaplecza pawilonu przez swych kontrahentów. Zaplecze przy budowaniu, likwidując przy okazji dwie toalety i pozostawiając załadowane, zlikwidowano też lub zamknięto pomieszczenia magazynowe, udośćpiane dawniej organizatorom imprez na przechowanie cennych eksponatów itp. Gdy się patrzy na taką gospodarkę, przypomina się powiedzenie o tabakierze i nosie. Kto jest właścicielem dla kogo? Trudno oprzeć się pytaniu, czy miasto po to budowało pawilon i organizowało plac targowy, by obecnie nie mieć warunków do organizowania miejskich imprez, do jakich należy „Gdyniński Lata”? Powiadmy szczerze: działalność PSP na terenie pawilonu jest prawie żadna. Kilka wystaw malarstwa i tkaniny, które odbywały się zaledwie parę razy do roku, nie uzasadniały potrzeby posiadania przez PSP tak dużego i przez więk

Spinacze brudzące...

Pojawiły się w Trójmieście spinacze brudzące. Tak, tak: brudzące. Są bowiem wykonane z takiego surowca, że po każdorazowym ich użyciu trzeba biegać do łazienki aby wymyć ręce. Pomysłodawcą nowego gatunku spinaczy biurowych jest Spółdzielnia Inwalidów w Szczecocinach (woj. kieleckie) ulica Śląska 3 łama na 5. Cena pudełeczka, zawartość 250 sztuk (co równa się tej samej ilości wyjść do łazienki!) wynosi za ledwie 5 złotych. W mydło spódźnie niestety już nie zaopatrzono. A szkoda... Ar.

Już jutro POP SESSION '79



Zespół „Piramidy”.

Bałtycka Agencja Artystyczna BART informuje, że już jutro rozpoczyna się MĘDZYNARODOWE KONFRONTACJE MUZYCZNE POP SESSION '79. I tak: 13. 07. o godz. 20.00 w Operze Leśnej w Sopocie wystąpią zespoły: EXODUS (Polska), OLIMPIC (Czechosłowacja), SUPERCHARGE (W. Brytania), 14. 07. godz. 20.00 — KRZAK (Polska), SIGNAL (Bulgaria), PIRAMIS (Węgry), FAMILY OF PERCUSSION (grupa międzynarodowa); 15 lipca o godz. 20.00 — KOMBI (Polska), WIR (NRD), SBB z Bobem Lenoxem (Polska, USA). Jednocześnie przypominamy, że w dniach 13—15 lipca w Teatrze Letnim w Sopocie o godz. 16.30 odbywać się będą koncerty II edycji MUZYKI MŁODEJ GENERACJI z udziałem zespołów: MECH N.N.F., ONOMATOPEJA, Andrzej MITANA i FOCK UNION z Warszawy oraz KASA CHORYCH z Białogostku, ORKIESTRA DO UŻYTKU WEWNĘTRZNEGO z Kielc, RES PUBLICA z Torunia. Bilety są jeszcze do nabycia w kasach „Orbisu” w Trójmieście, oraz w kasach BART: w Gdańsku w Wielkim Młynie, na mołu w Sopocie. Zamówienia na bilety zbiorowe przyjmują Bałtycka Agencja Artystyczna w Sopocie, ul. Chopina 10, tel. 52-12-76.

PAGART i BART zawiadamiają

PAGART i BART z przykrością zawiadamiają, że w związku z nagłą chorobą Marii Gombitowej — solistki zespołu MODUS zespół ten nie wystąpi w inauguracyjnym koncercie POP-SESSION '79. W to miejsce 13.07.79 r. o godz. 20.00 wystąpi zespół EXODUS z Warszawy i SUPERCHARGE z Wielkiej Brytanii — również popularny zespół czeski OLIMPIC.

Zła wizytówka kombinatu W sklepach „Malinowa“

Pisaliśmy niedawno, że dystrybucja warzyw i owoców pozostawia wiele do życzenia. Kolejny rekonesans, tym razem w sklepach „Malinowa”, utwierdził nas w przekonaniu, że istotnie zawile są drogi, po których poruszają się samochody dostawcze. W sklepie nr 4 na Przymorzu jest znacznie więcej owoców niż w sklepie Handlu i Usług Urzędu Miejskiego Krystyna Mikita, około godz. 11. Jeszcze nie było dostawy, a w sprzedaży są tylko pomidory, resztki podgnitych już ogórków, ziemniaki — brak zieliny. Niebawem sklepowe półki zapełnią się marchewką, cebulą ze szczypiorkiem, kalarepą, koperkiem; są także deficytowe kalafiory. A wszystko to... magazynu WSOP. Dlaczego? Słyszmy, że „Malinowo” nie dysponuje całym asortymentem, a gwarantowane są jedynie pomidory i ogórki. Dostaw z macierzystych pól spodziewają się tutaj dopiero po południu. Tymczasem sklep przy ul. Elbląskiej zaopatrzono już o godz. 9. Dlatego też jest od rana czymś handlowa, a przy tym okazuje się, że „Malinowo” może zaferować bogatym asortymentem towaru, bowiem obok pomidorów i ogórków jest także kapusta biała i włoska, szczyptor, seler, pietruszka, marchewka, koper, kalarepa, rabarbar. Do jakiego towaru też nie można mieć zastrzeżeń. Nie cieszy się takimi względami także sklep przy ul. Gnilnej. Chociaż jest już godz. 14 nie dotarł tu jeszcze transport świeżych warzyw.

Do kierowcy...

Komenda Miejska MO w Wejherowie poszukuje świadka — kierowcy samochodu dostawczego „Żuk” lub „Nysa”, który 30 maja br. około godz. 12 na ul. Gdańskiej w Wejherowie, zabił dwóch 9-letnich chłopców i przebiegł w kierunku Wejherowa-Smiechowa, a następnie wyśladził ich przy Spółdzielni Inwalidów „Zryw” w Wejherowie. Kierowca proszony jest o skontaktowanie się z Komendą Miejską MO w Wejherowie przy ul. Dworcowej nr 14 tel. 23-74, wew. 50-53.

Ludzie, zejście z drogi...

Nie wiem, jak dziś pracuje poczta w Pradze. Za „małych” proszków czasów (były to lata dwudzieste i trzydzieste) pocztę roznoszone trzy razy dziennie. A mieszkaniem — muszę dodać — nie w centrum, nie na Václavském náměstí, ale w periferii, wówczas dzielnicę Smíchov na bocznej ulicy Resšlowej. Dziś też nie mieszkam na Długiej, ale przy ulicy Wita Stwosza w Oliwie. Też jakby nieco na uboczu. Zaś pocztę otrzymuję codziennie raz. I to nie zawieszę.

Poczta dostarcza mi trzy wybrzeżowe „Mgławiki” zatrują runo leśne

Państwowy wojewódzki inspektor sanitarny w Gdańsku informuje, że tereny leśne należące do Nadleśnictwa: Kałiska, Lubichowo i Czesławo Lipusz objęte są akcją chemicznego zwalczania szkodliwych owadów z pomocą preparatów Mgławiki L-2 lub Mgławiki R-Avio. Z uwagi na silną toksycywność tych preparatów, zbiór grzybowy, jagód, ziół i innego runa leśnego z objętych tą akcją terenów jest zabroniony do końca tego roku, podobnie jak skup ich w punktach skupu podległych Przedsiębiorstwu „Las”, czy sprzedaż okrzyna względnie na targowisku.

Informując o powyższym państwowy wojewódzki inspektor sanitarny w Gdańsku przestrzega przed kupowaniem runa leśnego (grzybów, ziół, jagód itp.) pochodzącego z terenów objętych akcją chemicznego zwalczania szkodliwych owadów. Winny oferowania na sprzedaż runa leśnego z terenów objętych opryskiem — które to runo jest szkodliwe dla zdrowia ludzkiego — podlega karze z art. 30 ust. 1 ustawy z dnia 25. XI. 1970 r. o warunkach zdrowotnych żywności i żywienia (Dz. U. nr 37 poz. 160) przewidzianego pozbawienia wolności do 2 lat.

Wystawa Dudy-Gracza

W siedzibie Towarzystwa Przyjaciół Sopotu przy ul. Czyżewskiego 12 otwarta została wystawa malarstwa Jerzego Dudy-Gracza. Zorganizowały ją TPS i Galeria „Wybrzeże” PP „Dasa”. Wystawa czynna będzie do 28 bm. w godz. 10 — 17, z wyjątkiem dni świątecznych.

Napad awanturnika

Przyjechał na Wybrzeże z województwa walbrzyjskiego. Miał tu pracować, gdyż przemysł Trójmiasta daje szansę wielu młodym ludziom, zaś Andrzej Nowacki skończył do piero 18 lat. Pracę otrzymał bez trudu w Stoczni Gdańskiej. Był konserwatorem, zamieszkał w hotelu robotniczym. Nie zagrał jednak długo miejsca, został się ze stoczni i pojechał do krewnych w Opolu. Potem wrócił do Gdańska i podjął inne zajęcie. Miał tendencje do nadużywania alkoholu, a takiemu nie brak kolegów. Tego dnia raczył się piwem w pijalni, był na dworcu PKP, następnym z kolegą urządził majówkę. Rozsiadł się na zielonej trawie i wypili pół litra wódki. Poprawiny urządzili sobie w barze piwnym i tak zszedł im czas do godziny 19.

Podpity Andrzej Nowacki zastukał do jednego z mieszkańców przy ul. Brygidki w Gdańsku, po czym wtargnął do wnętrza. Używając wulgarnych słów zaczął bić domowników. Na wołanie o pomoc przybiegli sąsiedzi, lecz na nich również Andrzej Nowacki rzucił się z pięściami, jednej lokatore rozbił nos, dwie inne osoby doznały ogólnych potłuczeń. W końcu bezwaladnie awanturnika i przekazano w ręce wezwanej milicji.

Andrzej Nowacki odpowiadał przed Sadem Rejonowym w Gdańsku w trybie przyspieszonym. Uznaný winnym został skazany na 8 miesięcy pozbawienia wolności oraz zapłacenie nawiazki na Polski Komitet Pomocy Społecznej w wysokości 3 tys. zł. Tymczasem się, że nie pamięta co robił, gdyż był pijany, a świadomość odzyskał dopiero w łóżku wytrzeźwień. Dobrze natomiast zapamiętał jego wyrazy poszkodowani oraz świadkowie. Wyrok nie jest jeszcze prawomocny, lecz ze względu na charakter przestępstwa sąd utrzymał w mocy tymczasowy areszt.

Psie sprawy

Wczorajem, 6 bm. do schroniska dla zwierząt w Gdańsku przy ul. Madalińskiego (tel. 31-83-49) dostarczono setki irlandzkiego, który przeważnie długo się biaka. Proba o pilne odbranię psa. W tych dniach w tramwaju linii 6 przebywał beznamiętny wilczur koloru podóbnie. Jakkolwiek innych zwierzątka na właściciela lub nowego pana w gdańskim schronisku dla zwierząt. (t)

Bywa i tak...

Chciałbym tej rodzinie coś rozsądneho doradzić. Telefonuj ponownie do dyrektora technicznego Pokasu. Pomimo że obcał poznając się z nią sbrawa nie zrobił tego, bo człowiek, który sprawę zna, jest nieobeeny. Przygotowuje do sezonu zakłady ośrodek wypoczynkowy. Wymienia jego nazwisko. Jest też nazwisko człowieka, który w imieniu związku zawodowego skierował do spółdzielni, pismo z prośbą o przyspieszenie przydziału spółdzielczego mieszkania. A ob. K. jest załedwie od roku członkiem spółdzielni! Z góry więc można był przewidywać, że nie odniesie ono żadnego skutku. Ale dyrektor techniczny PKS poinformował mnie, że przedsiębiorstwo jego nie może szukać mieszkań dla pracowników. Natomiast jeżeli on sam także nie szkanie znajdzie, ratowe jest przewidziane normami 800 zł do czynszu dodanie. Obsiany wyżej wypadek jest ssporadyczny, ale może się jeszcze zdarzyć. A jeżeli się zdarzy to nie należy pisać listów z prośbą o interwencje do władz miejskich i wojewódzkich, ale za brać się energicznie do szukania mieszkania. Wiem, że to nie jest łatwe, ale innej drogi tu nie widzę. WŁADYSŁAW MERGEL

Często osoba prywatna nabywa dom, w którym od dawna mieszka ją lokatorzy. Wówczas przewidziane jest nowe nabywa robić co może, żeby lokatorzy z tego życia i zmusić go do zwolnienia lokalu, bo eksmitować go nie można. Chyba, że wpłaci za niego wkład do spółdzielni i zaczeka, aż lokator otrzyma mieszkanie. Sadzić z echa, jakie odbija się w dziale łączności z czytelnikami naszej redakcji, jest to jawisko istotnie częste. Nie zdarzyło się nie jednak dotąd spotkać z wypadkiem, kiedy nieruchomości nabywa przedsiębiorstwo państwowe. I ono jest skrupowane przepisami, zawartymi w prawie lokalowym. Ale bywa i tak...

ANI, która przesłała nam odcisk swego pisma, skierowanego do prezidenta miasta Gdańska, nie jest zbyt dobarze obeznana z obowiązującym ustawodawstwem. Toteż list jej poza wiadomością, że dom od prywatnego właściciela nabyło Gdańskie Przedsiębiorstwo Produktów Kruszyw i Usług Geologicznych „Kruszeco” i że meżowi jej przysłało nakaz opuszczenia mieszkania, nie zawiera żadnych danych co do charakteru najmu (lokator? sublokator?). Dopiero rozmowa z zaproszona do redakcji pania K., z dyrektorem technicznym „Kruszeco” i z dyrektorem technicznym PKS, którego pracownikiem, jak się okazało, jest mąż naszej klientki, pozwoliły na zorientowanie się w sytuacji.

Przed pięciu laty kierowca PKS w Kielcach przeniósł się do Gdańska. Jak twierdzi, stało się to w wyniku porozumienia Kielc z Gdańskiem. Tam był nadmarnier kierowców, tu ich brakowało. Ob. K. znalazł dla siebie pokój na dalekim przedmieściu miasta. Właściciele domu zawarł z „Turusem” umowę na wynajęcie lokalu dla ob. K. PKS wpłacił do kasy „Turusu” 1000 zł miesięczną, z czego 200 zł potracał pracownikowi. Taki stan trwał pięć lat. Dom, jak zaznaczyłem, nabył „Kruszeco” i zobowiązał byłego właściciela domu do wypowiedzenia umowy „Turusu”. Z ta chwila, jak twierdzi w „Kruszeco”, sublokator, bo takim był ob. K. stracił tytuł prawny do zajmowanego mieszkania. — Nakazaliśmy opuszczenie mieszkania — mówi dyr. „Kruszeco”. — Jeżeli się nie wyprowadzi do doprowadzimy do eksmisji. — Nikt nie polizywie eksmisji nie zostało wprowadzonych w życie z powodu braku lokalni zastępczych — wtrącam.

To go wyeksmitujemy do lokatora, bo lokator opuszczając lokal, musi zabrać ze sobą sublokatora. Byli właściciele domu nabyli dla domu. Zajmując w nim z rodziną dwa małe pokoiki. Jakież jest zatem wyjście?

Szkoły ze sportem w herbie

ZIEWCZETA i chłopcy o wyjątkowych ułomnościach sportowych mogą uczyć się w szkole, gdzie wychowawca... działy, gdzie wychowawca...

Sportowe rozmaitości

Sekcja Podnoszenia Ciężarów Gdańskie Stożniczce prowadzi w lipcu i sierpniu zajęcia dla młodzieży, która pozostaje na wakacjach w mieście...

Przed kilku dniami odbył się w Dorchester, woj. chełmskiego ogólnopolski zlot pracowników gospodarki żywnościowej pod hasłem "Na progu Polski Ludowej"...

Zarząd Srodowiskowy AZS w Gdańsku prowadzi zajęcia dla młodzieży w szkole tenisowej. Zajęcia odbywają się trzy razy w tygodniu...

W ostatnich dniach czerwca odbywały się w Wrocławiu VIII Ogólnopolskie Igrzyska Sportowe Spółdzielczości Inwalidów. Wśród reprezentacji 17 regionów...

Pierwsza lokata polskiej osady

W historycznej miejscowości Denia twój zagłaska mistrzostwa Europy w klasie "470". Bardzo dobrze spisala się polska zaloga Leon Wróbel - Tomasz Stokci...

wieczor

DZIENNIK ROBOTNICZEJ SPOLDZIELNI WYDAWNICZEJ "PRASA-KSIAZKA-RUCH" Wydawca Gdańskie Wydawnictwo Prasa-Książka-Ruch...

instruktorska misja też uczyć się w niej dziewczęta i chłopcy o leżących chorobach, a nie urojonych... G. Banaszek na czele stawili kolarzy

G. Banaszek na czele stawili kolarzy

W środę kolarze uczestniczący w 36 WDP rozegrali V etap z Oleśnicy do Polanicy-Zdroju (171 km). Na trasie zlokalizowanych było pięć lotnych finiszów, a przed metą drugą w tym wysięgu premia...

Spartakiada Narodów ZSRR

Sermierka - jest pierwszą dyscypliną VII letniej Spartakiady Narodów ZSRR, w której startują zagraniczni sportowcy.

Na kortach Forest Hills

Posiłek Wojciecha Fibaka z Vita-sera Gerulaitis został przelozony na termin późniejszy z powodu deszczu. Na kortach w Forest Hills odbyły się tylko dwie gry pojedyncze...

wieczor

DZIENNIK ROBOTNICZEJ SPOLDZIELNI WYDAWNICZEJ "PRASA-KSIAZKA-RUCH" Władca Gdańskie Wydawnictwo Prasa-Książka-Ruch...

* SPORT * SPORT * SPORT * Po pięciu etapach Tour de Pologne

G. Banaszek na czele stawili kolarzy

W środę kolarze uczestniczący w 36 WDP rozegrali V etap z Oleśnicy do Polanicy-Zdroju (171 km). Na trasie zlokalizowanych było pięć lotnych finiszów...

lider wysięgu Banaszek miał dwa defekty roweru. Nadzieję zwyciężyć nie po raz wyzwał woy techniczne. Na 73 km trasy zaatakował Wojtas...

Przed startem do środowego etapu jego trasa ulega zmianie. Po raz pierwszy od startu 36 Wysięgu Dookola Polski nie spada kropka deszczu, a kolarze jechali w słońcu...



Coraz większą populacją cieszy się w naszym kraju badminton. Zanim zobaczymy u nas mistrzów tej dyscypliny...

W niedzielę wieczorem wyłoniono finalistów turnieju w florcie mężczyzn. W zespole najlepszych znalazło się dwóch zagranicznych szermierzy...

W niedzielę wieczorem wyłoniono finalistów turnieju w florcie mężczyzn. W zespole najlepszych znalazło się dwóch zagranicznych szermierzy...

W niedzielę wieczorem wyłoniono finalistów turnieju w florcie mężczyzn. W zespole najlepszych znalazło się dwóch zagranicznych szermierzy...

Klasyfikacja indywidualna po pięciu etapach: 1. Grzegorz Banaszek (Legia) 17:42.34, 2. Henryk Charucki (Metalowiec) 17:42.55...

Przed Nową Rudą (143 km trasy) Szurkowski miał defekt, stracił 1 min, ale wraz z Santysiakiem dogonił, już wcześniej samotnie atakującego Jankiewicza...

Turcję zastomadził 13 czołowych tenisistów, zaproszonych przez WCT. Grają oni w trzech grupach.

Zwycięzcą trzech grup i zawodnik, który w eliminacjach osiągnie najkorkziejny wynik (stosunek setów i gemów) kwalifikuje się do półfinałów...

Wielki nadzieje wiąże Miljanic z reprezentacją międzynarodową do lat 21. Wiele talentowanych piłkarze - stwierdził Miljanic Miljanic, za kilka lat drużyna ta będzie najlepsza w Europie!

Wielki nadzieje wiąże Miljanic z reprezentacją międzynarodową do lat 21. Wiele talentowanych piłkarze - stwierdził Miljanic Miljanic, za kilka lat drużyna ta będzie najlepsza w Europie!

Wielki nadzieje wiąże Miljanic z reprezentacją międzynarodową do lat 21. Wiele talentowanych piłkarze - stwierdził Miljanic Miljanic, za kilka lat drużyna ta będzie najlepsza w Europie!

Podczas MŚ w Londynie Naszym gimnastyczkom zabrakło dynamiki i szybkości

Do kraju powróciły nasze najlepsze gimnastyczki artystyczne, które uczestniczyły w mistrzostwach świata w Londynie. Polkom w porównaniu z mistrzyniami w Bazylei w roku 1977...

konkurencjach - 9,80 pkt. za ćwiczenia ze skakanką 9,00 do ćwiczenia z piłką, 9,20 za ćwiczenia z maczugami i 8,95 pkt. za ćwiczenia ze wstążkami.



Dorota Leonard z Gdyni, podczas treningu.

Mistrzostwa potwierdziły dotychczasowy układ sił w tej dyscyplinie sportu. W dalszym ciągu do czołówek zaliczają się zawodniczki ZSRR, które zajęły trzy czołowe miejsca w wielooboju...

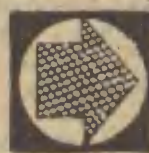
OGŁOSZENIA - MATRYMONIALNE - PRZEDSIĘBIORSTWO BUDOWNICTWA INŻYNIERIA - GDĄSK - NIERUCHOMOŚCI - MOTORYZACYJNE

"SPOŁEM" WOJEWÓDZKA SPÓŁDZIELNIA SPOŻYWCÓW ODDZIAŁ W GDYNI - wprowadziła nową formę sprzedaży - NA ZAMOWIENIE - w SUPERSAMIE - Gdynia-Oksywie...

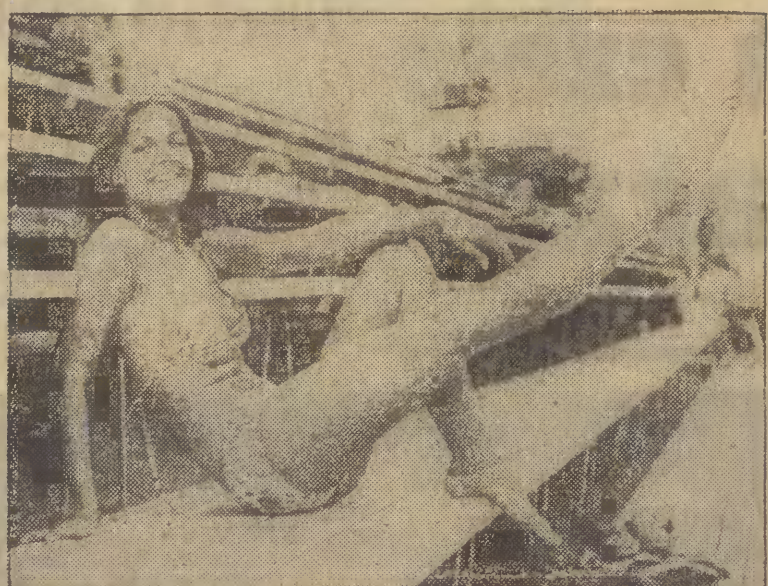
WYŚCIGI KONNE - Sopot 1979 rok - LIPIEC 14, 15, 21, 22, 28, 29. Szczegóły w afiszach.

WYBRZEŻA

Do opalania dwuczęściowe



Jak wiadomo w tym roku do łasek powróciły kostiumy jednoczęściowe. Jednak moda, a zwłaszcza dwuczęściowe. Mają one jeszcze tę zaletę, że uwydatniają zgrabną sylwetkę.



CAF - Radkiewicz

W stronę klasyki

Jerzy Antkowiak prawie dwadzieścia lat zajmował się projektowaniem odzieży damskiej w „Mo-

dzie Polskiej”. Od ubiegłego sezonu w tej firmie tworzy — i to z dużym powodzeniem, wzbudzając

wiele zachwytów — wyłącznie kolekcje męskie. O zmianie zainteresowań zdecydowała chęć odmiany, ochota rozbicia czegoś nowego.



N/z: Jerzy Antkowiak w czasie codziennych zajęć. CAF-Radkiewicz

— Co zatem jest najbardziej charakterystyczne dla obecnej mody męskiej? — pytam J. Antkowiaka.

— Uspokojenie. Odchodzenie od przesadnych form nie dostosowanych do współczesnego stylu życia. Lansowane ubiory są mniejsze i bliższe ciała. Przerzutowana obszerność i zamaskowanie są poza nami. Moda idzie w stronę klasyki. Okrycia i ubrania mają linię zwiężającą się ku dołowi. Klapy marynarek są nadal wąskie (na jesień i zimą będą trochę szersze), wąskie są też krawaty we wzory tzw. krawatowe, czyli mikrowzory. Zamiast krawata można nosić muszkę albo wąski szalik wywązany jak krawat.

— Nad czym pan pracuje obecnie?

— Wraz z koleżankami projektantkami przygotowujemy kolekcję handlową „Wiosna—lato 80”. Roczny cykl wyprzedzeniowy — w jakim obecnie pracujemy, ma swoje dobre i złe strony. Złe: nie wszystko można przewidzieć, co będzie modne za rok. Musimy robić tę kolekcję trochę na przyszłowiego „nosa”. Dobre: mając dużo czasu, możemy się tej kolekcji dobrze przyjrzeć, coś zmienić, bardziej dopracować.

— Czy może pan uchylić rąbka tajemnicy?

— Będzie w tej kolekcji sporo rzeczy w stylu sportowo-relaksacyjnym z płótna, cienkiej elastycznej, lnu, weluru i z kreponu.

— Już wkrótce odbywać się będą w Paryżu (od 20 lipca do końca miesiąca) pokazy tzw. wielkiego krawiectwa, na których, jak co roku, będą wystawiane „Mody Polskiej”. Zapowiada się więc okres wyjątkowej pracy?

— Tak. Na obejrzenie wszystkich kolekcji na pewno nie starczy czasu, ale na te najważniejsze popatrzymy z ogromną uwagą. Już na miejscu podejmowane będą decyzje, w jakim kierunku pójdzie nasza propozycja. Po powrocie, dosłownie w ciągu dnia i nocy, powstanie koncepcja nowej kolekcji informacyjnej „Jesień—zima 80”, która tradycyjnie zostanie zaprezentowana publiczności pod koniec sierpnia.

Będzie więc rodzajem żywego żurnala i sędziwym, że jak zwykle — zrobionego z polemik i odwaga.

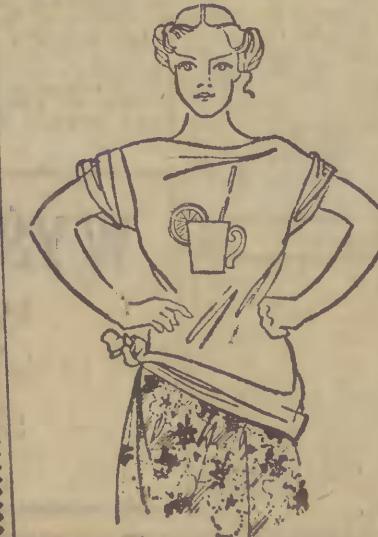
BARBARA MAJEWSKA

Z Ćmielowa



Już na początku ubiegłego stulecia Ćmielowska porcelana była znana i ceniona w całym kraju. Kontynuatorem świętych tradycji jest Zakład Porcelany Stołowej w Ćmielowie (woj. tamobrzeskie), i dziś wyrobów są bardzo popularne zarówno jako artykuły użytkowe jako ozdoba poszukiwana przez koneserów.

N/z: na stanowisku — Witold Budażen. CAF-Stan



Żona modna Nowe bluzki

RZEBA przyznać, że bluzki w tym sezonie przybrały bardzo różnorodne formy. Szczególnie zmianę zaznaczyły się w bawelnianych trykotach popularnie zwanych T-shirtami. Tego typu bluzeczki kojarzyły się do chwili obecnej, z formą bieliznianą pod karkiem z małym dekoltem i obcisłym wyszwanym rękawkiem. Tymczasem zanikły obcisłe wyszwane rękawy i królicie male kimono. Dekolty wystrzyły się, są bardzo aplebokie. Forma V pojawiła się w przodzie i w tyle bluzki odsłaniającej dość spora partię pleców. Często pojawia się również asymetria. Innym typem T-shirtów są bluzeczki bez rękawów, z prostym dekoltem w przodzie i tyle z małym marszczynem w partii biustu. Wszystkie to propozycje, poprzez małe formy nawiązują do dawniejszego T-shirtu, natomiast o arozmna „podkoszulko-sukienka” z wywinietymi rękawkami, z przeróżnymi nadrukami, czy też aplikacjami w przodzie, wiązana na biodrze w zupełności — awangarda.

Bluzki w tym sezonie przybrały bardzo różnorodne formy. Szczególnie zmianę zaznaczyły się w bawelnianych trykotach popularnie zwanych T-shirtami. Tego typu bluzeczki kojarzyły się do chwili obecnej, z formą bieliznianą pod karkiem z małym dekoltem i obcisłym wyszwanym rękawkiem. Tymczasem zanikły obcisłe wyszwane rękawy i królicie male kimono. Dekolty wystrzyły się, są bardzo aplebokie. Forma V pojawiła się w przodzie i w tyle bluzki odsłaniającej dość spora partię pleców. Często pojawia się również asymetria. Innym typem T-shirtów są bluzeczki bez rękawów, z prostym dekoltem w przodzie i tyle z małym marszczynem w partii biustu. Wszystkie to propozycje, poprzez małe formy nawiązują do dawniejszego T-shirtu, natomiast o arozmna „podkoszulko-sukienka” z wywinietymi rękawkami, z przeróżnymi nadrukami, czy też aplikacjami w przodzie, wiązana na biodrze w zupełności — awangarda.

Przy okazji należy również wspomnieć o bluzkach konfekcyjowanych, które w stosunku do ubiegłego sezonu wykrystalizowały swoją formę. Użytkowały bowiem lepsze proporcje i nie deformują już sylwetki poprzez nadmierne obszerność. Są to bluzki przeważnie z

Na chybcika dla gości

CZYTELNICZKI, zwłaszcza te młode, zwracają się do nas często z pytaniem, jak przygotować „na chybcika” coś oryginalnego dla niespodziewanych gości. Oto kilka starych, wypróbowanych przepisów. Ich podstawowy składnik, jajka, znajdują się prawie zawsze w każdej szpinacie. Polecamy rzadko stosowany sposób ich przyrządzenia: jajka w koszulkach.

W dość dużym garnku zagotowujemy wodę, zakwaszamy ją sokiem z cytryny lub octem (pół szklanki na 2 l wody, sok z pół cytryny). Wody nie solimy! Jajka ostrożnie wybieramy do filiżanki (tak by nie uszkodzić żółtka) i bardzo ostrożnie wpuszczamy do wrzącej wody tuż nad powierzchnią. Gotujemy pod przykryciem, na bardzo słabym ogniu. Po 3 min. wyjmujemy łyżką cedzakową. Aby estetycznie wyglądały okrawamy brzegi.

Z pomidorami: wybieramy dość duże kształtne pomidory, myjemy, a następnie ścinamy czubki, na mniej więcej 3/4 wysokości. Środek wydrążamy. Układamy każdy na osobnym listku sałaty. Do środka wkładamy jajka „w koszulkach”, posypujemy zieleniną lub przyprawami.

Panierowane: rozbijamy surowe jajko z 2-3 łyżkami mleka. Maczamy jajka „w koszulkach”, obtaczamy w tartej bułce i smażymy. Podajemy z ostrym sosem i ziemniakami. Smacznego!

A oto sposoby, jak uatrakcyjnić to danie.

1. na grzankach: jajka kładziemy na grzankach, posmarowanych masłem i ostrym sosem pomidorowym lub ketchupem. Posypujemy zieleniną.

2-ga wersja: na grzankach posmarowanych dość grubo pasztetową kładziemy jajka „w koszulkach” i posypujemy zieleniną lub przyprawami curry i barbecue.

3-cia wersja: smarujemy grzanki pastą z przepuszczonej przez maszynkę do mięsa parowkówek, doprawionej przyprawami „na ostro” (można dodać także nieco wędzonego boczkowi) i na wierzchu układamy jajka.

4-ta wersja: na gorące grzanki układamy warstwę duszonych grzybów (najlepiej duszonych na patelni ok. pół godz. pieczarek), obsypujemy zieleniną, kładziemy jajka i przybieramy grzankę połową pomidora.

Grzanki z jajkami „w koszulkach” podajemy na talerzu; przy jedzeniu

Wszystko z wikliny

Około 4000 różnych wyrobów z wikliny — meble, wazon, talerz, koszyki i inne — taki jest dorobek ogrodnika z Wilna P. Jankauskasa, który cały swój wolny czas poświęca ulubionemu zajęciu. Prace jego eksponowane były na licznych wystawach.



CAF-TASS

Ważny dodatek



Strukturalne torebki wykończone farbą wianą skórą doskonale nadają się do spodni i sportowych swetrów.

CAF-Keystone

DO WYBORU DO WYBORU

TEATRY
GDANSK — PANSTWOWA OPERA I FILHARMONIA BALTYCKA — Konik Garbusek, g. 11
GDANSK — BIALA SALA RATUSZA GLOWNOMIEJSKIEGO — Potajemnie małżeństwo, g. 19
GDANSK TEATR „WYBRZEZE” — Lot nad kukulczym eniadem, g. 19:30
SOPOT TEATR KAMERALNY — Rozmowy z katem, g. 19:30
GDYNIA TEATR DRAMATYCZNY — Gromiwoja — Dom Rzemiosła w Gdyni, g. 19
ELBLAG TEATR DRAMATYCZNY — Sen nocy letniej, g. 19
IMPREZY
GDANSK MŁODZIEŻOWE CENTRUM KULTURY, 3 Maja 9a — Dyskoteca — Budka Suflera, g. 20, recital Jana Tadeusza Stanisławskiego, g. 23:30
SOPOT WYSCIGI — Non Stop Exodus, g. 20
WYSTAWY
GDANSK KMPK, Długi Targ 30 — Przemysł okretowy w 35-lecie PRL — fotografie — w g. 10-21
KMPK, Długa 35 — grafika M. Lecherera (Jelenia Góra) — w g. 10-21
ZAKŁADY ARTYSTYCZNE ART — GALERIA GN ZPAP, ul. Plebania 1 — wyst. prac fotograficznych art. M. Borowskiej — w g. 10-17
ZAKŁADY ARTYSTYCZNE ART, ul. Piwna 85 — zbiorcza wystawa malarstwa — w g. 10-17
GTPS, ul. Chlebucka 2 — grafika G. Zenkera (NRD) — w g. 9-18
RATUSZ STAROMIEJSKI, ul. Korzenna 35 — Z. Kaledkiewicz — malarstwo — w g. 10-18
GDANSK — GALERIA BWA I ZPAP „SIEN GDANSKA” — Długi Targ 43 — E. Dwornik — malarstwo — w g. 8-18
GDANSK-OLIVA GALERIA „PRZYMORZE” (MOK ul. Śląska 66) — S. Szumiński (Toruń) — malarstwo — w g. 10-20
SOPOT BWA, Powstańców Warszawy 2/6 — IV Międzynarodowa Wystawa Ceramiki — Tworzywo ceramiczne w sztuce współczesnej K. Pruszkowski — fotografika „Barierka” — w g. 12-18
BWA „OUT”, Powstańców Warszawy 2/6 — J. Grabowski — grafika — w g. 12-18
GDYNIA BWA, Derdowskiego 11 — M. Zak-Iszoro — malarstwo — w g. 12-18
GDYNIA KMPK, Świętojańska 68 — malarstwo absolwentów PWSSP z prac prof. J. Żulawskiego, Marii Jodko-Zyckiej (Kawaleria Klubu) — konkursowa wyst. prac uczniów ISP w Orłowie — plakat „Znaczący medal fotografii z okazji MRD (zeielenia) — w g. 10-21
KMPK, skwer Kołtuński 20 — Imprezy morskie (MTF) — w g. 11-20
GDYNIA OKSYWIE KLUBGAR NIZONOWY — A. Kwiatkowski — malarstwo (BWA)

PROGRAM I
15.45 — Program dnia
15.50 — „Dom i my” (kolor)
16.05 — Język francuski — kurs podstawowy, lekcja 9 (kolor)
16.35 — Język niemiecki — kurs podstawowy, lekcja 9 (kolor)
17.00 — Język rosyjski — kurs podstawowy, lekcja 9 (kolor)
17.30 — „Ex-libris” — magazyn informacyjny
17.55 — „Tak czy inaczej” — program ekonomiczny
18.25 — Studio Sport — Stadion światła (kolor)
19.10 — PANORAMA — mag. inf. 19.10 — Wieczór z dziennikiem (kolor)
20.15 — „U progu niebios” — australijski film dokumentalny (kolor)
20.45 — „Białe szumy” — RFN-owski film dokumentalny (kolor)
21.30 — 24 godziny (kolor)
21.40 — Teatr Telewizji — Jerzy Janicki — w kuzni urodzony, reż. — Zbigniew Kuźmiński, reż.

PROGRAM II
15.45 — Program dnia
16.00 — „Polskie drogi” — odc. 3 pt. „Najspokojniejsze miejsce na świecie” (kolor)
16.30 — „Słowa do słowa” — program publicystyki kulturalnej (kolor)
17.00 — Poradnik turysty (kolor)
17.30 — Poradnik działkowca — Lato w ogródkach
18.30 — Klub Jazzowy Studia Gamma (kolor) — Lubelskie spotkanie wakalistów jazzowych z gwiazdą festiwalu — Shella Jordan
19.10 — PANORAMA — mag. inf. 19.30 — Wieczór z dziennikiem (kolor)
20.15 — XIII Festiwal Piosenek Zolnierskiej — Kolobrzeg 79 — A nam się serce rwie do wojska — widowisko muzyczne
21.20 — Dziennik (kolor)
21.35 — Film fabularny

MUZEUM
Gdańsk Muzeum Narodowe, ul. Toruńska 1 — w g. 9-14
Centrałe Muzeum Morskie, ul. Szeroka — w g. 12-18
Muzeum Historii Miasta Gdańska, ul. Długa — w g. 11-18
Oliva Pałac Opatów — w g. 9-14
Oliva — Kuchnia Wodna nad Potokiem Oliwskim, ul. Bytowska 1 — w g. 10-17
Gdynia Muzeum Oceanograficzne i Akwarium Morskie MIR, al. Zjednoczenia 1 — w g. 11-19
bulwar Nadmorski — w g. 10-16
Okret-Muzeum „Rybakowice” basen nr 1 przy nabrzeżu Pomorskim — w g. 10-14-17
Sztutowo Muzeum Sztuffhof — w g. 8-18
Malbork Muzeum Zamkowe — w g. 9-17 tereny zamkowe w g. 9-18

KINA
GDANSK ŚRODMIEŚCIE LE-NINGRAD — Buffalo Bill i Indianie (USA) od 1. 12. g. 14, 16, Wielki sen (ang) od 1. 15. g. 10, 12, 18, 20, KAMERALNE — ZAK — Szczepanie na smyczy (Juk) bez ogr. g. 16, Wszystko na sprzedaż (pol) od 1. 15. g. 18, 20, WATRA (DOM HARCERZA) — Grizza i kon Zefir (radz) bez ogr. g. 16, Świat Dziecięcego Zachodu (USA) od 1. 15. g. 17, 30, ORNIA KOSMOS — Kie dy dojrzewa Jagoda (Jug) od 1. 12. g. 16, Bez zniechęlenia (pol) od 1. 18. g. 18, 20, 30
WRZESZCZ BAJKA — Jak się budzi królowa (czes) bez ogr. g. 10, Wierna żona (fr) od 1. 18. g. 12, 14, 16, 20, ZŁCZ — Mała syrena (jap) bez ogr. g. 14, 30, Dubler (fr) od 1. 12. g. 16, 18, 20, ZAWISZA — Bitwa o Midway (USA) od 1. 12. g. 17, 19, 30
NOWY PORT MAJJA — Przez Góry Skaliste (USA) bez ogr. g. 13, 30, Niezamezna kobieta (USA) od 1. 18. g. 20, 30
OLIVA DEJWIN — Skarb na wyspie (rum) bez ogr. g. 13, 30, Mroczny przedmiot pożądania (fr-USA) od 1. 18. g. 17, 19, 30
SOPOT BALIYK — Orkiestra klubu samotnych serc sierżanta Pepera (USA) od 1. 12. g. 10, 45, 15, 30, 17, 45, POLONIA — Szczęśliwi (USA) od 1. 18. g. 14, 16, 30, Wierna żona (fr) od 1. 18. g. 19, 21
GDYNIA ŚRODMIEŚCIE GO-PIANA — Kraba ucieka czarnoksiążnica (czes) bez ogr. g. 10, Śmierć człowieka skorumpowanego (fr) od 1. 18. g. 12, 30, 15, 17, 30, 20, STUDYUM — ATLANTIC — Wielki sen (ang) od 1. 15. g. 10, 12, Kohra (jap) od 1. 18. g. 14, 16, Z filmem na ty — Dzieje grzechu (pol) od 1. 18. g. 18, 20, 30
OBULZE MARYNARZ — Wyśwa skarbow (fr) od 1. 12. g. 16, Śmierć telnego pościg (fr) od 1. 15. g. 17, 45, 19, 45
GRABÓWE FALA — Chłopiec z burzy (aust) bez ogr. g. 15, 45, Niezamezna kobieta (USA) od 1. 18. g. 17, 45, 19, 45
CHYLONIA PROMIEN — Bitwa o Midway (USA) od 1. 12. g. 15, 17, 30, 20
ORŁOWO NEPTUN — No 1 do doktora (USA) bez ogr. g. 16, 30, Julia (USA) od 1. 15. g. 18, 20, RUMIA AURORA — Tomelto Paluch (fr) bez ogr. g. 16, Bestia (pol) od 1. 18. g. 18, 20, 30
PRUSZCZ KRAKUS — Bitwa o Midway (USA) od 1. 12. g. 17, 19, 30
FCZEW WISLA — Au! do mamy, tata pracuje (fr) od 1. 18. g. 18, 20, Żona dla Australijczyka (pol) bez ogr. g. 16, 30, 20
WIEHEROWO ŚWIT — Colargol zdobywa kosmos (pol) bez ogr. g. 16, 30, 20
Zmory (pol) od 1. 18

DIŻURY
Ostre diżury pełnią: Oddział Chirurgiczny Szpitala Wojewódzkiego w Gdańsku z Oddziałem Wewnętrzny i Oddziałem Chorob Oczu Szpitala Wojewódzkiego w Gdańsku, ul. Świerczewskiego 14.

APTEKI
Stale diżury nocne pełnią: Wzrzeszcz, ul. Jaskółcza 16, Gd. Oliva, ul. Bitwy Oliwskiej 31, Gdańsk-Przymorze, ul. Obrotowej Wybrzeża 2, Sopot, ul. Boh. Non-42, Cassino 21 Gdyni, ul. Śląska 42.
ROZNE
Telefon „W” 31-21-89 — czynny od godz. 15 do 17, codziennie oprócz sobót, niedziel i ustawowych wolnych dni.
Pogotowie lokatorskie — Gdańsk — tel. 32-39-54, w g. 6-22.
Telefon Zaufania — Anonimowy Przyjacieli — tel. 31-00-00, w godz. 16-5.
Numery telefonów alarmowych komend straży pożarnych: Gdańsk, Sopot, Gdynia, Pruszcz Gd. Starogard, Elbląg — 998.
Pogotowie gazowe (Trójmiasto) — numer alarmowy 992 (cała doba).
Pomoc Drogową Gdańsk — 881 1 32-35-50 (cała doba).
Pogotowie Techniczne Pomorskich — czynne cała doba tel. 854.

KTO CHCE — NIECH WIERZY HOROSKOP

NA PIĄTEK — 13 lipca
BARAN (21. III — 21. IV) — Szczęsa rozmowa pozwoli Ci na pracę stosunki z kimś, kto w głębi serca opanowanie Ci sprzyja.
BYK (22. IV — 21. V) — Przedsięwzięcie, które wydaje Ci się trochę ryzykowne zakończy się Twoją wiarą.
BLIZNIĘTA (22. V — 21. VI) — Twój samokrytycyzm nie pozwoli Ci dostarczyć wytwalnej adoracji kogoś z bliskiego otoczenia.
RAK (22. VI — 22. VII) — Pewne wydarzenia utwierdził Cię w przekonaniu, że przyjęta linia postępowania jest słuszną.
LEW (23. VII — 22. VIII) — Pamiętaj, że kto pod kim dółki kopie najczęściej sam w nie wpa-
PANNA (23. VIII — 22. IX) — Sprawa w którą wkładasz dużo siły i energii zbliża się do pomyslnego dla Ciebie zakończenia.
WAGA (23. IX — 23. X) — Zaproszenie od kogoś dawno niewidzianego wpłynie na zmianę Twoich planów na najbliższy okres.
SKORPION (24. X — 22. XI) — Nie mówiąc całej prawdy bliżej Ci osobie trudno wymagać zrozumienia.
STRZELEC (23. XI — 21. XII) — Twoja niecierpliwość może tylko pogorszyć — i tak nietłowa sprawę. Wykazać więc więcej opanowania.
KOZIOROŻEC (22. XII — 20. I) — Nowa znajomość wniesie wprowadzić dużo urozmaicenia w Twoje życie osobiste, ale może je też skomplikować.
WODNIK (21. I — 20. II) — Krótka podróż będzie miłym relaksem.
RYBY (21. II — 20. III) — Masz przed sobą drobną „burzę” domową, ale wyjął ona wiele narastających ostatnio nieporozumień.