

H. Kohl opowiedział się za gwarancjami RFN i NRD dla granicy na Odrze i Nysie

KANCLERZ Helmut Kohl opowiada się za tym, aby Bundestag oraz swobodnie wybrana 18 marca Izba Ludowa NRD potwierdziły w jednobrzmiących deklaracjach trwały charakter polskiej granicy zachodniej — oświadczył w drodze zastępczo rzecznika rządu federalnego Dieter Vogel, informując o przebiegu posiedzenia bońskiego gabinetu. Kanclerz wyraził także „pełne zrozumienie” dla przedkładanych w tej sprawie propozycji, m.in. przez przewodniczącą Bundestagu Ritę Sues-smuth.

chodnie będzie jeszcze przedmiotem obrad bońskiej koalicji. Szef urzędu kancierskiego, Rudolf Seiters zwrócił uwagę na rezolucję Bundestagu z 9 listopada 1989 r., w której podkreślono, że prawo narodu polskiego do życia w bezpiecznych granicach nie będzie kwestionowane przez roszczenia terytorialne Niemców ani teraz, ani w przyszłości. Seiters powiedział przy tym: Jeśli pomocne będzie podjęcie tego jeszcze raz po 18 marca w formie jednobrzmiących oświadczeń obu parlamentów to miekch to możemy to

• Dokończenie na str. 2

Fleszem po kraju
NIE BĘDZIE JUŻ SPORÓW Z SZACUNKIEM
Uznając, że aktualna sytuacja, wewnętrzne spory i kłótnie, mogą doprowadzić do rozbięcia, a nawet rozkładu stronnictwa, uważam za swoją powinność ustąpienie z funkcji przewodniczącego CK SD — powiedział wczoraj Jerzy Józwiak na plenum Centralnego Komitetu. Rezygnację złożył również wszyscy członkowie prezydium CK.

Nowym przewodniczącym komitetu został wybrany 45-letni Aleksander Mackiewicz, minister rynku wewnętrznego.

POZAR W KOPALNI
Wczoraj w godzinach popołudniowych trwała w kopalni „Manifest Lipowy” akcja gaśnicza. Dzień wcześniej zarejestrowano w tej kopalni zwiększony wpływ tlenków węgla świadczący o samozapaleniu się pokładów węgla. Sytuacja jest już opanowana, Górnikom nie zagraża niebezpieczeństwo, a rejon pożaru zamknięty jest specjalnymi tamkami.

W marcu stopa oprocentowania kredytu refinansowego NBP (udzielanego innym bankom) wyniesie 10 proc. w stosunku miesięcznym.

IM TO DOBRZE...
Prokuratura Wojewódzka w Łodzi w lutym br. na prośbę mieszkańców tego regionu zajęła jednoznaczne stanowisko w sprawie regulowania należności za czynsz, energię elektryczną itp., co nie powinno narażać opłacającego na dodatkowe wydatki (np. opłaty pocztowe, i tak od 1 marca odbiorcy energii elektrycznej w woj. sieradzkim, piotrkowskim i skierniewickim regulując na pozycje rachunki nie uiszczają dodatkowych opłat. Ich koszt pokrywa ryczałt Zakład Energetyczny Łódź-Teren.

A W TRÓJMIESIĘCIE...
Wszystko wskazuje na to, że klienci, wygrywają z tak-sówkami. Po Poznaniu, ró

• Dokończenie na str. 2

Zatrzymanie 3 sprawców zabójstwa
We wtorek, 27 bm. funkcjonariusze Wydziału Kryminalnego oraz Dochoodzielowego RUSW w Gdyni i pracownicy służby kryminalnej Wojewódzkiego Urzędu Spraw Wewnętrznych w Gdańsku zatrzymali poszukiwanych od tygodnia: 18-letniego Mariusza O. z Sopotu i jego rówieśnika Stanisława K. z Gdyni.

Obu zatrzymanych popielitnie w dniu 21 bm. zabójstwa 80-letniej mieszkanki ul. Ballady w Gdyni. Wobec przedstawionych im dowodów podejrzani przyznali się do winy.

• Dokończenie na str. 2

Mata Hari czy... transwestyta w spodniach?
Przez blisko 20 lat Franciszek Bernard Boursicot żył w przekonaniu, że chińska piękność Shi Peipu jest kobietą jego życia, wyśnioną kochanką i matką jego syna Shi Duda. „Przysięgam, że to kobieta” krzyczał do chwili, kiedy policjanci zmusili go do objazdnego genitaliów „żony”. Wtedy zemścił, a później, w więzieniu, próbował popełnić samobójstwo. Do wizerzenia były dyplomatą i jego „przyziarcie” dostali się pod zarzutem szpiegostwa na rzecz ChRL. Te nieprawdopodobne, a jednak

prawdziwie afery przypominają teraz, w osiem lat po jej wykryciu, eferenowski „Der Spiegel”, w związku z wystawieniem w Hamburgu sztuki Amerykanina chińskiego pochodzenia, Davida Henry Hwang, „M. Butterfly”, dla której inspiracją był słynny w Paryżu i na świecie proces.

Bernard Boursicot miał zaledwie 20 lat, gdy pomyślnie zdał test kwalifikacyjny do służby w dyplomacji i otrzymał swoją pierwszą posadę — urzędnika w am-

Po sensacyjnym przeszczepie w Zabru Dlaczego serce świni?

WCZORAJ informowaliśmy naszych Czytelników o sensacyjnym na skalę światową — przeszczepieniu 34-letniemu mężczyźnie (zmarł po 24 godzinach) serca świni. Zabiegu dokonał zespół pod kierunkiem doc. Zbigniewa Religi w zabrzańskiej klinice.

Ten ewenement, jak wszystkie przeszczepy odzwierciedla budzą doświadczenia kontrowersji. Oto, co w tej sprawie powiedział doc. Religa:
— W kierunku ksenoprzeszczepów idzie cały świat. Intensywne prace prowadzone są w Stanach Zjed-

noczonych i W. Brytanii. Uznaje się bowiem — i słusznie — że zawsze będzie więcej umierających na serce, niż potencjalnych dawców tego organu wśród ludzi. Tylko z tego powodu nie ma dla nich żadnego ratunku. Sztuczne serce jest za ogniwem pośrednim do przeszczepu serca biologicznego. Przy przeszczepach serce świni, może pojawić się zarzut, że bliższe człowiekowi immunologicznie są małpy. Jednak na świecie jest tylko... 70 (siedemdziesiąt) małp, których serca mogłyby służyć człowiekowi do tych zabiegów. (mc)

Delegacja Parlamentu Europejskiego przebywa w Gdańsku Współpraca z myślą o zjednoczonej Europie

Wczoraj z Lechem Walę sa spotkali się przebywająca w Gdańsku delegacja Parlamentu Europejskiego. Przewodniczył jej M. E. Edu ardo Punset Casals. Goście żywo interesowali się przedmiotami zachodzącymi w Polsce. Zadawali wiele pytań w sprawie stanu gospodarki, reform politycznych itp. Lech Walę stwierdził, że klucz do powodzenia wszystkich reform leży w gospodarce. Przeobrażenia ekonomiczne są bowiem najbardziej trudne. Ludziom żyje się ciężko, narasta niezadowolone społeczne. Szczególnie groźnym zjawiskiem jest inflacja, która stanowi antybodziec do wydatnej pracy i wzrostu produkcji. Dlatego — podkreślił — tak bardzo ważna jest dla nas pomoc z wywnatrz. Nie chodzi o jakiegokolwiek darowizny, czy po-

• Dokończenie na str. 2

15 LAT TEMU OKRĘT WOJENNY ZSSR CHCIAŁ UCIEC DO SZWECJI Zbombardowany(?) bunt

DZIENNIK „Izwiesztia” potwierdził, że przed 15 laty — na jednym z radzieckich okrętów wojennych doszło do „buntu” — część załogi opanowała niszczyciel „Storowoz” i podjęła próbe przedostania się przez Bałtyk do Szwecji.

Według źródeł amerykańskich historia wywłada następująco: w pierwszych dniach listopada 1975 r. okręt powrócił do Rygi po serii manewrów merskich. Większość 250-osobowej załogi ze szła na ląd, by wziąć udział w obchodach kolejnej rocznicy rewolucji październikowej. Spiszkowcy, pod wodzą oficera politycznego, kapitana Walerija Sablina zamknęli dowódcę okrętu w jego kajucie i wydalili nieszczęśliwego niepodległości do morza. Podczas wychodzenia z portu jeden z marynarzy zeskoczył z okrętu i zaalarmował sztab Marynarki Wojennej. Do akcji wzięło lotnictwo. Piloci odmalwali jednak początkowo zombardowania własnego okrętu. W końcu jednak odporządkowali się rozkazowi.

Po sześciu godzinach spiskowcy poddali się. Okręt, poważnie uszkodzony, został odholowany do bazy.

Szef zarządu w KGB ZSSR, generał A. Borysienko potwierdził, że bunt rzeczywiste miał miejsce, ale zaprzeczył, by radzieckie lotnictwo miało zombardować okręt.

• Dokończenie na str. 2

W przepisach o stacjonowaniu wojsk radzieckich w Polsce TRZEBA WIELE ZMIENIĆ..

W wywładzie udzielonym PAP pełnomocnik rządu RP do spraw pobytu wojsk radzieckich w Polsce, gen. dyw. MIECZYSLAW DĘBICKI poinformował, że trwają prace nad zmianą przepisów regulujących pobyt wojsk radzieckich na terytorium Rzeczypospolitej.

Zasadnicze zmiany wymagają przepisy — powiedział m. in. generał — dotyczące zasad korzystania przez jednostki radzieckie z różnego rodzaju obiektów i usług, jak również obowiązuje porozumienie zawarte przed 34 lata, w innych warunkach politycznych i ekonomicznych, istnieje konieczność określających użytkowanie terenów, gruntów ornych i obszarów leśnych na zasadzie odpłatności; stosowania aktualnie obowiązujących stawek czynszu dzierżawnego za wszystkie nieruchomości; w/w podważenia przepisów respektujących mechanizm gospodarki rynkowej; zapewnienia równości podmiotów w stosunkach zobowiązaniowych; wprowadzenia zasady, że zootwieranie wojsk radzieckich w artykuły żywnościowe, przemysłowe i budowlane odbywać się będzie według aktualnie obowiązujących cen wewnętrznych, zaś w s/wy zasoby energetyczne — według zasad obowiązujących w handlu zagranicznym z ZSSR; wprowadzenia zasady, że wszelkiego rodzaju usługi i materiały, remonty budynków i urządzeń będą rozliczane według cen wewnętrznych. Trwają uzgodnienia z ZSSR. (PAP)

• Dokończenie na str. 2

Szwedzi znów odpalili...

Sztab szwedzkiej marynarki wojennej poinformował, że we wtorek po raz kolejny na wodach Morza Bałtyckiego w pobliżu archipelagu sztokholmskiego zdetonowano bombę głębinową w kierunku obiektu, który wzięto za obcy okręt podwodny. Z podobnych powodów zdetonowano bombę głębinową w kierunku obiektu, który wzięto za obcy okręt podwodny. Sztab szwedzkiej marynarki wojennej nie ma dowodów na to, że eksplozja spowodowała uszkodzenie domniemanego okrętu podwodnego. Strefa „zakazona” jest obecnie pod ścisłym nadzorem jednostek bojowych. (PAP)

Z plenum WK SD w Gdańsku W poszukiwaniu WIARYGODNOŚCI

• Milion igieł zamiast miliona ulotek!

WK SD uważa, że do zmiany oblicza partii komunistycznej jest zmiana jej dotychczasowych liderów oraz rozstrzygnięcie o kontinentalistach. Deklaracja intencji została przedłożona podczas wczorajszych obrad plenum Centralnego Komitetu SD w Warszawie.

Podczas obrad przyjęto stanowisko w sprawie zjednoczenia Niemiec w kłó-

• Dokończenie na str. 2

To nie prima aprilis Od kwietnia DROŻEJ na kolei...

W nowy 1990 rok Polskie Koleje Państwowe wjechały z 250-proc. podwyżką cen biletów. Do połowy stycznia br. w przedziałach podległych było jeszcze normalnie, szczególnie w tych, gdzie miejsca były rezerwowane (w szczególności kupione tańsze bilety). Jednak później w większości odcinków przetrzeźniało się i tak jest do dzisiaj. Kolejka jeździ coraz rzadziej.

A przecież już w ubiegłym roku kolejarze odnotowali spadek przewozów pasażerskich (o 32 mln osób) w porównaniu z 1988 rokiem. I teraz, w sytuacji gdy budżety domowe Polaków są coraz mniejsze, na kolei szukają się ponowna podwyżka taryf. Wejście ona w życie od 1 kwietnia br. i na pewno nie będzie primaaprilisowym żartem.

Dlatego ministeriałni urzędnicy chcą na raz kolejną uszczelnić podwyżką „biletów”. Dlatego, że w tej noworocznej 250-procentowej podwyżce zwrócono sobie częściowo wydatki roku poprzedniego. A największa planowana podwyżka jest potrzebna, bo drożeje wszystko: energia elektryczna, tabor, rosną płace kolejarzy, a także iadykalnie maleją wszelkiego rodzaju dotacje do przewozów pasażerskich. Kolej ma się bowiem samofinansować, nawet wtedy, jeżeli na szlaku zostaną pojawiać się pociągi widim (najsztybelniej chyba „ekspresy” z pustymi wagonami). Długo 325-km trasę z Warszawy do Gdańska pokonujemy za 18 740 (II klasa pociągu ekspresowego plus miejscówka). Od kwietnia — przy „ładnym” wariancie podwyżki bilet na tej trasie będzie kosztował 55 220 zł (II klasa ekspres). (K.Z.)

Tylko o VIP-ach

KOLEGA PAPIEŻA?
Nie ustają kontrowersje wokół decyzji jury z Gustawem Holoubkiem na czele przynajmniej tradycyjną nagrodę „Wiktora” za osobowość telewizyjną w r. 1989... Janowi Pawłowi II. Awansowa tym samym papieża do grona kolegów laureatów tego wyróżnienia w osobach m. in. prezydentów W. Rezszyńskiego i K. Sawickiego, artystów H. Banasaka i P. Francuskiego oraz państwa Gustawskich. Na dokładkę jest kłopot protokolarny, ponieważ nagrodę — przynajmniej dotychczas — wręczała laureatom aktorka Miss Polonia. Wypada ledylna mieć nadzieję, że wszystko uratuje znane poczucie humoru Jana Pawła II, a za rok 1990 przewidziana jest przynajmniej jedna nagroda na Duchowi Świętym.

COS DLA RELAKSU (RZĄDOWEGO)
Minister Jacek Kuroń do swego ostatniego wojażu do

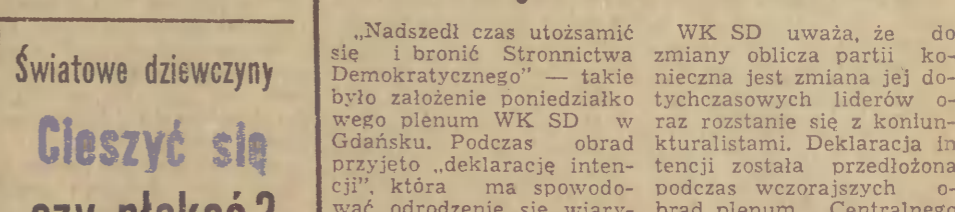
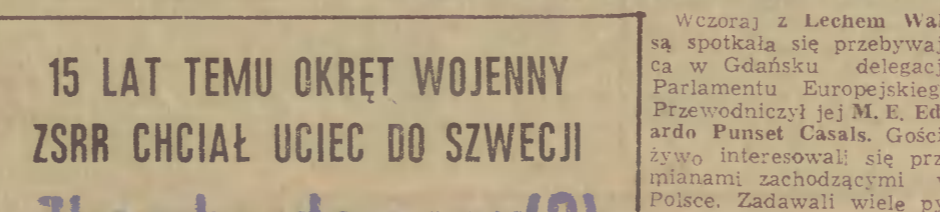
K. SENIOR

SPRAWIEDLIWI WŚRÓD „FARBOWANYCH”

MA TIE WŁAŚĆ ILCZYCH ENUNCIACJI BYŁYCH DZIAŁACZY PZPR, ODZĘGNIĄCYCH SIĘ OD TEJ CZĘŚCI WŁASNEJ BIOGRAFII, WARTO PRZYTOCZYĆ — ZA „PRZEGLĄDEM Tygodniowym” — także oto wyznaczenie Michała Jagliwej, b. zastępcy kierownika Wydziału Kultury KC PZPR, a obecnie wicemin-

LECĄ ZURAWIE...
Pierwsze w br. burawie pojawiły się w rejonie Wólki (NRD) na wybrzeżu bałtyckim. Tak wczesnego przylotu tych ptaków nigdy tam nie notowano.

NAJCIEPLEJSZY W STULECIU
Tegoroczny luty był prawdziwym fenomenem pogodowym. Jak wynika z danych IMGW średnia temperatura tego miesiąca wynosiła w Warszawie aż plus 4,7 st. gdy normalnie oscyła minus 3,6 st. Niemal przez cały miesiąc występowała sbitna anomalia ciepła. (mc)



Idą ciężka czasy dla przestępców

Walke bezpardonową ale zgodną z prawem

zapowiada gdański WUSW

— To co dzieje się na naszych ulicach, od dawna już budzi wszystkich serc powiek — powiedział na wczorajszej konferencji przewodniczący szefa Wojewódzkiego Urzędu Spraw Wewnętrznych w Gdańsku plk. Janusz Wydra. — Dlatego z dniem 28 lutego br. wprowadzamy na terenie całego województwa gdańskiego swego rodzaju „stan nadzwyczajny”. Innymi słowy, wypowiadamy zdecydowa-

15 LAT TEMU OKRĘT WOJENNY ZSSR CHCIAŁ UCIEC DO SZWECJI Zbombardowany(?) bunt

DZIENNIK „Izwiesztia” potwierdził, że przed 15 laty — na jednym z radzieckich okrętów wojennych doszło do „buntu” — część załogi opanowała niszczyciel „Storowoz” i podjęła próbe przedostania się przez Bałtyk do Szwecji.

Zatrzymanie 3 sprawców zabójstwa

We wtorek, 27 bm. funkcjonariusze Wydziału Kryminalnego oraz Dochoodzielowego RUSW w Gdyni i pracownicy służby kryminalnej Wojewódzkiego Urzędu Spraw Wewnętrznych w Gdańsku zatrzymali poszukiwanych od tygodnia: 18-letniego Mariusza O. z Sopotu i jego rówieśnika Stanisława K. z Gdyni.

Przez 20 lat żył z mężczyzną - wierząc, że to kobieta!

prawdziwie afery przypominają teraz, w osiem lat po jej wykryciu, eferenowski „Der Spiegel”, w związku z wystawieniem w Hamburgu sztuki Amerykanina chińskiego pochodzenia, Davida Henry Hwang, „M. Butterfly”, dla której inspiracją był słynny w Paryżu i na świecie proces.

Światowe dziewczyny Gieszyć się czy płakać?

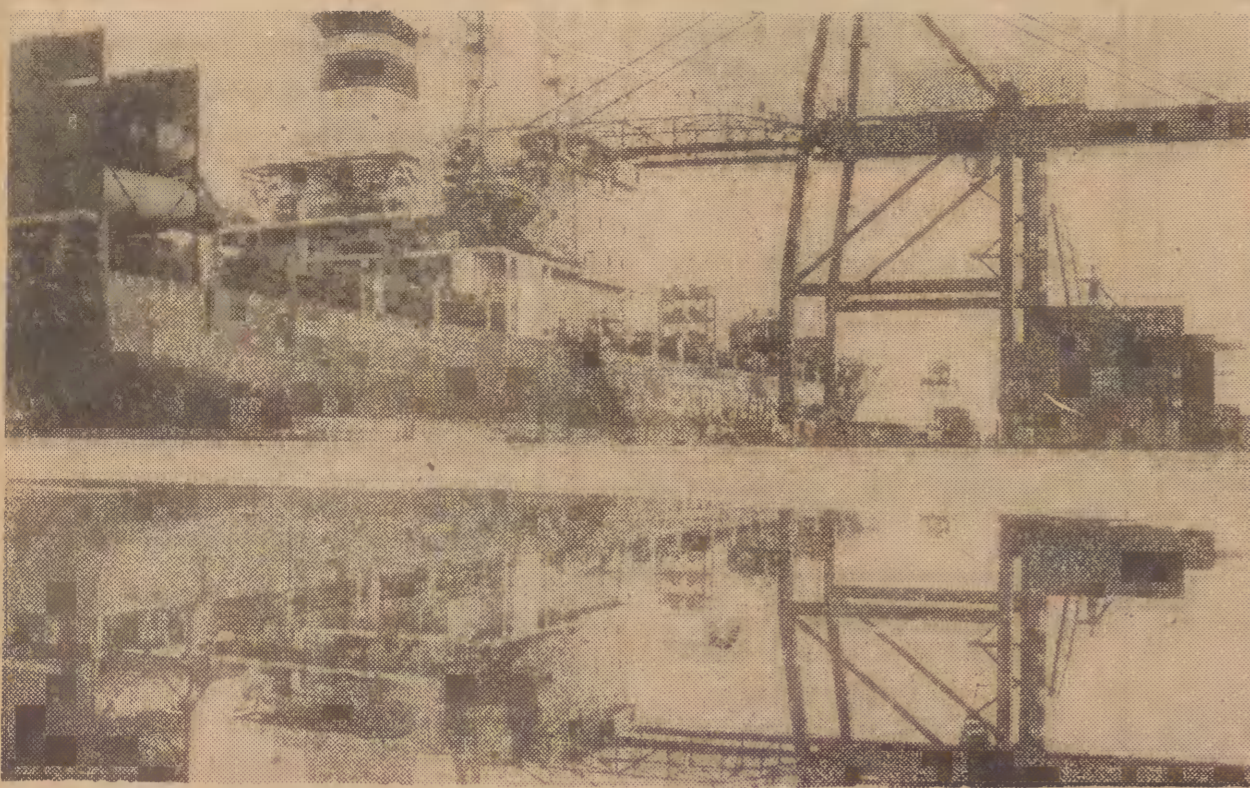
Po wyborze gdańszczyzanek 24-letniej Anety Kreglińskiej na Miss Świata, słowiańska uroda ma coraz większe powodzenie.

Tylko o VIP-ach

KOLEGA PAPIEŻA?
Nie ustają kontrowersje wokół decyzji jury z Gustawem Holoubkiem na czele przynajmniej tradycyjną nagrodę „Wiktora” za osobowość telewizyjną w r. 1989... Janowi Pawłowi II. Awansowa tym samym papieża do grona kolegów laureatów tego wyróżnienia w osobach m. in. prezydentów W. Rezszyńskiego i K. Sawickiego, artystów H. Banasaka i P. Francuskiego oraz państwa Gustawskich.

SPRAWIEDLIWI WŚRÓD „FARBOWANYCH”

MA TIE WŁAŚĆ ILCZYCH ENUNCIACJI BYŁYCH DZIAŁACZY PZPR, ODZĘGNIĄCYCH SIĘ OD TEJ CZĘŚCI WŁASNEJ BIOGRAFII, WARTO PRZYTOCZYĆ — ZA „PRZEGLĄDEM Tygodniowym” — także oto wyznaczenie Michała Jagliwej, b. zastępcy kierownika Wydziału Kultury KC PZPR, a obecnie wicemin-



Terminal kontenerowy przy nabrzeżu Helskim w Gdyni.

Fot. M. Zarzecki

Dlaczego portowcy "róznią"?

Opinia portowych samorządów pracowników i związków zawodowych jest jednoznaczna. Wraża się już w pierwszym zdaniu stanowiska, które reprezentują załogi morskich portów w Gdańsku, Gdyni, Kołobrzegu i Szczecinie przyjęły w wyniku spotkania z wiceministrem transportu i gospodarki morskiej Janem Kuligowskim i posłami: Czesławem Nowakiem i Józefem Kowalczykiem.

UCZESTNICY spotkania negatywnie oceniają koncepcję mu nicyपालizacji portów zaprezentowaną przez ministra (...). Przedstawiciele załóg portowych nie negocjując idei integracji portu z miastem sprzeciwiają się ustanowieniu zarządu terenami i infrastrukturą portową przed uchwaleniem przez Sejm ustaw dotyczących min. przedsiębiorstw państwowych, samorządów i przekształceń własnościowych. — Muncypalizacji — wyrażają następnie swoje stanowisko przedstawiciele portowych załóg — nie należą rozpocząć od arbitralnych decyzji o likwidacji przedsiębiorstw przedadunkowo-skladowych, jakim

niej najbardziej sprzeciw portowców? — Przed wszystkim skłonienie likwidacji MPH za miast przekształcenia go nowa instytucja. Taką likwidacja może przynieść nieobliczalną stratę powodując lukę w usługach portowych. Bo zanim powstanie nowe przedsiębiorstwo przedadunkowo-skladowe i będą zdolne do sprawnej obsługi ruchów w portach może upłynąć sporo czasu. W grę wchodzi uchwalenie przedadunkowe i magazynu o ogromnej wartości. Nikt też nie kupi na brzozy, które kosztują jeszcze więcej i wymagają nieustannej o nie dbałości — mówi Jerzy Albinak. — Port odprowadza wysokie podatki do skarbu państwa, jest „kura, która znosi złote jaja”. I państwo mające tak ogromne potrzeby nie może z nich zrezygnować. Miasto ma przejąć od skarbu państwa dywidendy, które płaci port, naliczane dotychczas od wartości funduszu założycielskiego. Wprawdzie z części dywidendy ma rezygnować na rzecz utrzymania infrastruktury portowej, ale obawiamy się, że niewiele by z tego wyszło w praktyce. Miasto od lat nie doinwestowało i mające mnóstwo potrzeb będzie dbało przede wszystkim o ich zaspokojenie, a rozwój portu będzie na drugim planie — wyraża sprawę Tadeusz Bork.

— I wóczas ta „kura” szybko przestanie znosić złote jaja? — Łatwo sobie wyobrazić, co będzie. Do tej pory miasto nie widziało, co się dzieje w porcie. Gdy pod porządkuje sobie port, będzie oczywiście chciało jak najwięcej z niego korzystać traktując go jak dołną krowę. — dodaje J. Albinak. — Jest też i inne niebezpieczeństwo. Kto zarękuje, że na najniebezpieczniejsze tereny portowe nie wejdą przypadkowe firmy, nie koniecznie związane z gospodarką morską. Może dojść do tego, że nie bardzo będzie gdzie przelać towary — smieje się T. Bork.

W myśl koncepcji muncypalizacyjnej można to widzieć, a rozegrany zostanie w wtorek, 6 bm, o godzinie 17 w hali gdańskiej AWF w Oliwie (w sali nr 13).

Kilka informacji technicznych. Sprzedaż biletów wstępu na mecz odbywać się będzie w dniach 2-5 bm, w godz. 12-15 w kasie klubu AZS AWF Gdańsk przy ul. Czerwskiego 29, zaś w dniu meczu — od godz. 15 w kasie hali (sali nr 13) AWF. Posiadacze legitymacji „Zasłużony Działacz Kultury Fizycznej” mogą wymienić je na bilety wstępu w piątek, 2 bm, w godz. 12-15 w kasie klubu AZS AWF.

SPORT

Początek MŚ szczypiornistów

Wczoraj rozpoczęły się w Czechosłowacji mistrzostwa świata grupy „A” w pięćdziesiąt, wśród 16 zespołów do rywalizacji przystąpiła również reprezentacja Polski. Nasza narodowa „7” gra w federacji z drużynami ZSR, NRD, Japonii. Rosłanie wygrała się być w tej gronie i w wywiadach silny jest też zespół NRD, a z Japonczykami powinniśmy dać sobie radę. Z 4 grup trzy pierwsza zespoły awansują do półfinału. Sądymy, że w tej trójce znalazł się również Polacy. Jest to optymizm nieco na wyrost, iko że ostatnie spotkania kadry trenowanej przez Zdeno Lakomego wypadły słabo. Jednak drużyna nie gra

Przed meczem superligi Polska - Jugosławia w Gdańsku

Po raz pierwszy w Gdańsku zlokalizowano mecz europejskiej superligi tenisa stołowego. Będzie to spotkanie Polacy — Jugosławia o dużym ciężarze gatunkowym, bowiem za decyduję o utrzymaniu się w superlidze. Dlatego obie strony mobilizują najmocniejsze skład. W drużynie Polacy pod uwagę zostali wzięci: Ija Lupulescu, Zoran Primorac, Zoran Kalinic, Slobodan Grulic, Jasna Fazlic z jednej strony i polskiej: Andrzej Grubba, Leszek Kucharski, Jarosław Kolodziejczyk, Piotr Skierski i Kniezka Gierga. Mecz będzie zapewne bardzo emocjonującym widowiskiem, a rozegrany zostanie w wtorek, 6 bm, o godzinie 17 w hali gdańskiej AWF w Oliwie (w sali nr 13).

Spójnia - Olimpia Wybrzeże - AZS Toruń

Dwa ciekawe mecze koszykarskie odbędą się podczas najbliższego weekendu w Gdańsku. W swojej hali przy ul. Słowackiego koszykarski Spójnia zmierzą się w ostatnim meczu drugiej rundy ekstraklasy z Olimpią Poznań, natomiast w hali przy ul. Zawodników koszykarski GKS Wybrzeże zagrają z AZS Toruń. Oba spotkania, niestety — w tym samym dniu i o tej samej godzinie, mia nowicze w sobotę o 17. W kobiecym meczu stawka jest zachowanie przez Olimpię pierwszego miejsca w tabeli przed rozgrywkami play off.

Preludium do Grand Prix Wybrzeża

Niebawem rozpocznie się nowa edycja rozgrywek amatorów tenisa ziemnego w ramach Grand Prix Wybrzeża TKKF o Puchar „Dziennika Bałtyckiego”. W celu ostrego wejścia w sezon amatorzy spotykają się w sprawdzianach przed GPW. Pierwszą taką towarzyską potyczką był nocny turniej w hali SKT w Sopocie, który zgromadził 16 osób, a zwyciężył na dostawie Szymon.

O co nam to było? — mówi Jan Gurzyński. — Po to, żeby ratować rzemieślnictwo przed kryzysem i upadkiem? Za często liczyliśmy, że władze i różne organizacje załatwią nasze sprawy. Załatwiały, owszem, ale nieskutecznie. Rzemieślnicy od dawna czują się grupą zawodową mocno sponiewierana, chociaż wielu oblicywało im pomagają. — Są różni rzemieślnicy. — Jak wszyscy ludzie; ale większość chciałaby żyć, pracować i zarabiać godnie. Uniknąć szarpaniny, niepewności, wierzyc, że najwięcej zależy od solidności ich pracy, od renowy jaką zdobędą wśród klientów. Tymczasem zbyt często ich położenie zależy od wielkiej liczby niewiadomych, bardziej od przebiegu gry spekulacyjnej na rynku niż od dobrej roboty.

— Wielu dość krytycznie ocenia Izbę Rzemieślniczą. — Owszem, wielu z nas jest zdania, że nie wypełnia ona dobrze roli mecena rzemiosła. Tak na przykład zarzucamy jej, że w

bedzie regulować wysokość opłat dzierżawnych na zasadzie: im bliżej nabrzeży, tym drożej. I nikt rozsądny nie będzie rościć sobie swego „kramu” blisko nabrzeży, skoro o wiele tańiej może prowadzić działalność gdzieś indziej. Chyba, że byłaby ona winnym miejscem niemożliwa. Zresztą to zarząd portu wydałby odpowiednia zgodę — podejmuję dyskusję. — W porcie potrzebne są ogromne nakłady. Według cen ze stycznia 1989 r. majątek MPH Gdańsk wart jest 80 mil zł, a na jego utrzymanie i rozwój potrzebne są nakłady w wysokości 60 mil zł w ciągu 6-8 lat. — wylicza J. Albinak. — W grę wchodzi m.in. przebudowa bazy rudowej, gdzie zamierzony jest ogromny majątek. Na zbożowopasowaz. Jest taka koncepcja. W budowie mamy kosztowne nabrzeże Szczecińskie, gdzie powstać ma baza kontenerowa — wysuwają przykłady przewodniczący.

— Jednak patrząc na sprawę wnikiwie, łatwo dojść do wniosku, że w gruncie rzeczy cele miasta i portu są zgodne. Jedna strona bez drugiej nie może się rozwijać. Gdy w mieście nie będzie pod dostatkiem mieszkań i fatalne będą warunki życia, to i w porcie brakować może ludzi do pracy. — Toteż my jesteśmy za integracją portu z miastem. Cele mamy właściwie zgodne. W koncepcji przedstawionej przez ministra nie odpowiada nam jednak sposób dochodzenia do interakcji. Obawiamy się o rozwój portu. Można grunty portowe traktować jako miejskie, port może miastu przynieść korzyści, trzeba jednak przechodzić na powiązanie z miastem iazodnie, mądrze, nie niszcząc kadry i majątku dostosowanego do obecnego układu i sposobem świadczenia usług. Nie można więc powtarzać, pochośnie rozwijać przedsiębiorstwa — kontynuuje J. Albinak. — A jak się do tego ustosunkują władze miejskie, ich samorządy i prezydent?

— W myśl koncepcji muncypalizacyjnej można to widzieć, a rozegrany zostanie w wtorek, 6 bm, o godzinie 17 w hali gdańskiej AWF w Oliwie (w sali nr 13).

Kilka informacji technicznych. Sprzedaż biletów wstępu na mecz odbywać się będzie w dniach 2-5 bm, w godz. 12-15 w kasie klubu AZS AWF Gdańsk przy ul. Czerwskiego 29, zaś w dniu meczu — od godz. 15 w kasie hali (sali nr 13) AWF. Posiadacze legitymacji „Zasłużony Działacz Kultury Fizycznej” mogą wymienić je na bilety wstępu w piątek, 2 bm, w godz. 12-15 w kasie klubu AZS AWF.

W styczniu powiata groza w gospodarce. Nim ją poczuł przemysł, już recessja dotknęła rzemieślników. Sytuacja w Polsce nie jest pomyślna, obniżyli kupowad, zamawiać przestali. Nie dość, że ubyto klientelę, i jeszcze wzrosły świadczenia za różne rzeczy, za lokale, za światła, za wodę, za prąd i tak dalej. Wielu zaczęło więc zamykać swoje zakłady, wielu wzięło urlopy, pozwalniało pracownikom, jeżeli nie obronimy się sami, razem. Każdą osobę nie da rady. — I tak powstało Stowarzyszenie Rzemiosła Polskiego? — Po to, żeby właśnie zorganizować się i zacząć tworzyć się społeczna zdolność do wywierania wpływu na politykę gospodarczą. Ale także po to, żeby wśród rzemieślników ogólnie wzajemnie pomoc ekonomiczna, społeczna. Rzemieślni

cy tak wiele potrafią nie skupieni mogą naprawdę być dla siebie oparciem. Zresztą, chociaż sytuacja na rynku jest bardzo niepewna i plynna, to wbrew temu co się teraz dzieje, rzemieślnicy są potrzebni w każdej gminie, dzielnicy, w osiedlach, w miasteczkach małych i dużych. Bardzo łatwo dziś zaś, pod wpływem bieżących kłopotów zamknąć zakład usługowy, ale bardzo trudno na nowo go złożyć czy tylko otworzyć. W związku z tym wystosowaliśmy

list do Komitetu Ekonomicznego Rady Ministrów z naszymi uwagami na temat obecnej sytuacji. Wychozimy z założenia, że rzemieślnik jest bardzo potrzebny na każdej ulicy, ale jest on, zbyt małym przedsiębiorcą, żeby mógł istnieć bez polityki, która ceni i chroni drobna wytwórczość i małe usługi. Bez takiej stałości i troski o małe formy działalności wytwórczej i usługowej prawdziwi rzemieślnicy muszą ginąć, to bowiem nie są ludzie nastawieni na hazard lub superwycieczny. Często się zdaje, że w Polsce cały czas robimy wielką politykę, żeby zadziwić świat, żeby być on z nas zadziwiony. I oczywiście na naszych ulicach nie oplać się być po prostu szewcem czy tapicierem. — Może korzystając z okazji poda pan rzemieślnikom, gdzie można was znać? — Stowarzyszenie Rzemiosła Polskiego ma kacie w Izbie Rzemieślniczej w Gdańsku (przy ul. Piwnej 1-2). Jego przedstawiciele dyżurują w pokoju 214, można się z nimi spotkać zawsze we wtorek w godzinach od 8 do 12. W tych dniach właśnie można uzyskać też różne porady. Oczywiście trzeba się do nas pofatygować, bo nie mamy telefonu. Początki dopiero zostały zrobione.

Przychodzą nowe rachunki za światło i gaz

Znów uderzenie po kieszeni

W ostatnich dniach większość z nas otrzymała dodatkowe rachunki za zużycie energii elektrycznej i gazu. Na ogół oplewają one na duże sumy. O wyjaśnienie poprosiliśmy kierownika Wydziału Handlowej Obsługi Odbiorców Zakładu Energetycznego w Gdańsku Jerzego Ptaszńskiego.

— Zaczniemy od przypomnienia, ile razy w ostatnim roku drożała energia elektryczna i gaz? — Dla odbiorców indywidualnych tzw. gospodarstw domowych i rolnych 1 kwietnia 1989 r. z 6,40 zł na 8,50 zł za kWh, w listopadzie 1989 r. kWh kosztował już 21,30 zł, a od 1 stycznia 1990 r. jego cena wzrosła pięciokrotnie i wynosi 106,50 zł. Ceny gazu zmieniły się następująco: z 10 zł na 23 zł i od stycznia 1990 r. 115 zł za 1 m sześcienny.

— W oparciu o jakie podstawy naliczane są rachunki dodatkowe? — Zasada jest następująca: każdy obciążony zostanie dwukrotna dopłata za zużycie energii elektrycznej i gazu, stosownie do zwiększenia ich cen w listopadzie roku ubiegłego i styczniu br. Ubiegłoroczne podwyżki były niewysokie, więc wyliczenia należności mają charakter szacunkowy, natomiast naliczenia od stycznia br. charakter porównawczy (do zużycia energii i gazu w ubiegłym roku).

— Czy zakłady energetyczne nie mogły szybciej policyz dopłat? — Mamy bardzo dużo pracy z dodatkowymi obciążeniami. Proszę nie zapominać, że taryfy dla różnych odbiorców jest około 30. Cena 1 kWh dla odbiorców indywidualnych jest np. niższa od sumy, którą mamy za ten sam 1 kWh płacimy elektroni. Ale jest jeszcze np. taryfa E-1, 369,60 zł za 1 kWh dla lokalni niemieszkalnych (biura, sklepy, szkoły, kościoły, itp.), C-1 przemysłowe — 398 zł za 1 kWh, D (oświetlenie uliczne) — 544 zł za 1 kWh.

— To uderzenie po kieszeni powinno skłaniać do oszczędzania. Co w gospodarstwie domowym należy do urządzeń najbardziej energochłonnych? — Bojler elektryczny, że lazko, pralka automatyczna, kuchenka elektryczna, grzejniki.

— Nadpłaty wyrównają się w nowych księżenkach, a ten system rozliczeń korzystny jest dla odbiorców. Pozwól bowiem na rozłożenie w czasie oplat i saponowanie nadmiernie wysokim rachunkom wyrównawczym przy rozliczeniu rocznym.

— A jeżeli ktoś rachunku nie uregulował? — Jeżeli odbiorca uważa, że należność jest zawyżona, powinien dostarczyć mu blankiet zwrócić do regionu energetycznego. Jeśli okaże się, że nie miał racji, przy rozliczeniu rocznym musi w pilnym trybie uregulować całą kwotę.

— A jeżeli ktoś rachunku nie uregulował? — Jeżeli odbiorca uważa, że należność jest zawyżona, powinien dostarczyć mu blankiet zwrócić do regionu energetycznego. Jeśli okaże się, że nie miał racji, przy rozliczeniu rocznym musi w pilnym trybie uregulować całą kwotę.

ADA BAŁECKA

„Róża Pierrotta” - po raz trzeci

TA impreza ma rodowód harcerski. Narodziła się trzy lata temu w 29. Gdańskiej Drużynie Harcerskiej. Joanna Filas i Ewa Jendyk zorganizowały wówczas spotkanie, do którego pretekstu dostarczyła działalność drużynowego teatru. W następnym roku do Domu Harcerza zjechał młodzież entuzjastów z Wrocławia, Zamościa i Krakowa, a chętnych do uczestniczenia w imprezie było więcej niż miejsc. Organizatorzy musieli więc rozstrzygnąć: co dalej. Czy nadal trwać przy formule spotkania rówieśników, którzy pragną spędzić parę godzin ze sobą i ze sztuką, czy też pokusić się o coś więcej. Zdecydowali przyjąć do drugiego rozwiązania, wyjść na zewnątrz, nadać imprezie pewien rozmach i efektywną oprawę.

To zaś oznacza ryzyko. Zdają sobie dobrze z tego sprawę organizatorzy tegorocznego III Festiwalu Teatralnego „Róża Pierrotta”. Festiwal odbędzie się w najbliższy piątek i sobotę w Teatrze „Wybrzeże”. Udział zapowiedziano 16 zespołów. Przeważają teatralne, ale będą też muzyczne (kiasyka, rozrywka, jazz) oraz teatr mody. Oprócz Trójmiasta reprezentowane będą: Kraków, Warszawa, Piotrków Trybunalski. W teatralnym repertuarze jest sporo „produkcji własnej”, ale jest też m. in. Mrozek i Tuwim. Do zdobycia — główne trofeum czyli „Róża Pierrotta”, nagroda publiczności i nagrody rzeczowe, niepowtarzalne, wykonane przez młodzież artystyczną.

Włodzimierz Serwiński jest studentem PG, Jacek Jędrzejczyk, jest w tej chwili

junakiem OC, odbywa zastępczą służbę wojskową. Oni i ich koledzy, którzy od kilku miesięcy „chodzą” wokół festiwalowych spraw, wywodzą się z kręgu harcerskiego. „Róża Pierrotta” łączy harcerzy i sympatyków związku, niezależnie od tego, czy jest to ZHP czy nie zarejestrowany jeszcze Związek Harcerstwa Rzeczypospolitej.

— Od uczestników nikt nie wymagał określenia organizacyjnej przynależności i termin „harcerski” jest dość umowny. Udział w festiwalu wzięli ludzie młodzi, w wieku 16-24 lat, rekrutujący się spośród uczniów, studentów, pracujących młodzieży. Impreza dawną już przekroczyła granice środowiskowe i tylko z tradycji jest harcerska. W naszym rozumieniu — to raczej spotkanie teatrów amatorskich, organizowane przez amatorów dla publiczności, która wyrozumiała w artystycznej ocenie prezentacji łączy z chęcią własnej zabawy — tłumaczy.

III Festiwal Teatralny o „Róża Pierrotta” pomysłał jako imprezę teatralno-jarmarczną, okazję do refleksji i śmiechu. Poza tym co dzień będzie na scenie, przewidziano także inne atrakcje — m. in. aukcję elementów scenografii przedstawianych spektakli. Obok sceny, na której znajdą się też prezentacje — niespodzianki spoza programu, miejscem festiwalowych zdarzeń ma też być foyer specjalnie na te okazje udekorowane przez Katarzynę Zbytniewską, studentkę warszawskiej ASP.

Notował: JAN BURY

Śmiało i szczerze

BARBARZYŃSKI PROCEDER

Zgrozą przejmujące są fakty, które mają miejsce na hali targowej-rybnej w Gdyni. Przez cały okres ochronny szczipaka, od 2 lat na stoiskach handlujacy własną rybą świeżo złowioną — bardzo często jeszcze żywą. Cena aktualna w dniu 12 lutego br. wynosiła 18 tys. za 1 kg. Gdzie kontrolę wydziału handlu, Milicji Obywatelskiej, służb porządkowych prezydenta miasta itp.? Pże praszam, może nie tedy droga — gdzie wreszcie PZW i jego członkowie? Przechodzący obok stoiska ubolewając jedynie nad systematycznie wzrastającą ceną. Naprawdę wszyscy są bezsilni wobec bestialstwa? Podam przykład dla porównania. Niech ktoś ośmielił się i postawi stoisko na hali z dzicyznią w tej chwili! No proszę, niech odważy się sprzedawać zajace lub sarny z młodymi w łonie. Nie będą wyprzedzał faktów, lecz widzę reakcje PZL w takiej sytuacji...

Rabunek naszych wód śródlądowych, o morskich nie wspomnę, trwa nieprzerwanie od lat. Jest to sprawa, o której wszyscy wiedzą. Narastają niepotrzebnie ciągłe konflikty wędkarzy — rybaków zawodowych, wzrastają opłaty za wędkowanie na wodach PGR, nadal dyskusyjny jest prawo wodne. Rozszerzają się ograniczenia dla wędkarzy na wodach PGR. Wędkarze są po prostu niepotrzebnymi świadkami tego, co dzieje się na leżniach, a co jest — winno być niezwłocznie zakazane. Zdaję sobie sprawę z tego, że alos mój tylko w chwili, znajduje pełną aprobata. Zniechęca, która ogarnęła nas wszystkich, każe nam trwać raczej w pustce. Musimy jednak żyć nadzieją, że znajdzie się grono ludzi dobrej woli, mających swoje wolny w zarządzeniu naszą gospodarką, iż ukróci ten nieczny i barbarzyński proceder, nie przynoszący chwały wołnemu handlowi w naszym mieście.

(319) Nazwisko i adres znane redakcji

HORROR W BUTELCE

Państwowy terenowy inspektor sanitarny w Gdańsku w nawiązaniu do notki złożonej przez OSM Gdańsk-Mościkow i zamieszczonej w „Dzienniku Bałtyckim” w rubryce „Śmiało i szczerze” w dniu 15.02.1990 r. o pt. „Horror w butelce” — prosta wyjaśnienia OSM Szczerz znajdujący się w butelce 1-litrowej z mlekiem wykazywał — zdaniem PTIS — cechy rozkładu, co świadczy o tym, że dostał się do butelki na terenie zakładu mleczarskiego przed nalaniem mleka do butelki.

Państwowy terenowy inspektor sanitarny w Gdańsku Informuje, że przeprowadził jednocześnie dochodzenie i ustalił, że w dniu 31.01.1990 r. mleko butelkowe dostarczone do sklepu nabiałowego nr 269 w Gdańsku pochodziło wyłącznie z dostaw zakładu mleczarskiego w OSM Gdańsk-Mościkow.

(205) Państwowy terenowy inspektor sanitarny w Gdańsku z upoważnienia lek. med. Halina Blukis specj. epidemiolog

KUNDELEK — CO ŁASKA, ZA DOGA — 60 TYS. ŻŁ

Nawiązując do artykułu pt. „Kundelek — co łaska, za dogę 60 tys. zł” z dnia 20 lutego br. Komisja ds. Ochrony Zwierząt przy TonZ w Gdańsku wyjaśnia m. in. Pies przebywający w schronisku nie jest „psem bezdomnym”. Z chwilą doprowadzenia go do schroniska staje się psem schroniskowym i pozostaje pod opieką Towarzystwa Opieki nad Zwierzętami, które placówki te prowadzi. Zaadnie z przepisami czeka na swego prawowitego właściciela przez 14 dni (nie dotyczy to jedynie szczeniaków do około pół roku) i żywność jest na koszt miasta — z budżetu schroniskowego. Po ww. terminie zwierze przechodzi na wyłączne utrzymanie towarzystwa. Na ten właśnie cel przekazywane są na konto TonZ kwoty uzyskane ze sprzedaży psów — minus ustalona z urzędami miejskimi opłata miejska.

Tu chcielibyśmy nadmienić, że male, czasem starsze i nieatrakcyjne pieski mają w schroniskach zapewniony przez towarzystwo byt i opiekę — niektóre nawet do końca swego życia, a to częściowo dzięki wyżej wymienionemu. Wobec psów, na które jest zawsze wielu amatorów. Poberanie opłat za psy rasowe w wysokości właśnie do 60 tys. zł podyktowane jest tym, że psy takie wymagają specjalnej opieki i o wiele większej ilości karmy. Ponadto, jak wynika z naszego wieloletniego doświadczenia, tanio nabyty pies rasowy, w wielu wypadkach nie przeżywa zbyt długo u nabywcy, co nosuwa przykry dla nas wniosek, że jest on przedmiotem dalszego go handlu. Powyższe stwierdzenie wynika z przeprowadzonych wyrywkowo kontroli psów wydanych ze schroniska.

Mając nadzieję, że tak skarżący na wysoką opłatę za psa p. Mirosław W. z Moreny, jak i inni przybyli nabywcy psów w schroniskach, zrozumieją nasze wyjaśnienia i nie będą skąd złotek, które przeznacza my na utrzymanie tych nie chcianych, „brzydkich” i ma lo atrakcyjnych piesków, często właśnie najbardziej pragnących opieki, serca i prawdziwego domu.

Uprzejmie prosimy aby w przyszłości takie i im podobne skargi kierować bezpośrednio do Zarządu Okręgu TonZ w Gdańsku, tel. 41-94-70 lub też do TonZ Sopot — tel. 51-24-57 i Gdyni tel. 20-98-02 — w celu uzyskania dokładnych wyjaśnień.

(357) Przewodnicząca komisji Wanda Ważyńska oprac. HOTA

Telefon do reportera

Wczoraj przed południem w czterech kioskach „Ruchu” w Oliwie (m. in. przy ul. Wita Stwosza) nie było już „Dziennika Bałtyckiego” — zalała się pa ni Bogusława O. Dopiero w kiosku nr 93 przy ul. Cystersów — gazet nie brakowało, ale... nie było sprzedawcy. Widniała tylko kartka: „Wróć po pół godziny”. Nie wiadomo jednak, kiedy kioskarz wrzucił, kiedy kioskarz wrzucił. Około 10:25 klientka doczekała się wreszcie jego powrotu, ale nie została obsłużona, bo... sprzedawca musiał wyjść na poszet.

KTO NAPRAWI? Czyżby zabrakło maki? — pytają Czytelnicy, którzy wczoraj po południu mogli kupić chleba na Stogach. Zarówno w sklepach spożywczych, jak i w sklepie firmowym przy piekarni — pieczywa nie było. — Może korzystając z okazji poda pan rzemieślnikom, gdzie można was znać? — Stowarzyszenie Rzemiosła Polskiego ma kacie w Izbie Rzemieślniczej w Gdańsku (przy ul. Piwnej 1-2). Jego przedstawiciele dyżurują w pokoju 214, można się z nimi spotkać zawsze we wtorek w godzinach od 8 do 12. W tych dniach właśnie można uzyskać też różne porady. Oczywiście trzeba się do nas pofatygować, bo nie mamy telefonu. Początki dopiero zostały zrobione. OD DWÓCH MIESIĘCY ...nie mają ciepłej wody lokatory budynku przy ul. Dunikowskiego 5 Bw Brzeźnie. Prośby kierowana do ROM przy ul. Dworskiej, nie odnoszą oczekiwanego skutku. L.T. Przypominamy, że telefon do reportera czynny jest w poniedziałek, wtorek, środę i piątek w godz. 10-13.

MULTIMEX
OFERUJE

- ZESTAWY TV-SAT ECHOSPHERE INT.
- natchmiastowa dostawa
- pełna obsługa
- doradztwo, instalacje zblorcza.

Gdynia-Orlowo
ul. Przebendowskich 17
tel. 248-833, 248-853; tlix 054 424 multix pl.
K-17238

PHCh „CHEMIA”
Wrzeszcz, ul. Grunwaldzka 48/50
ZATRUDNI

- PRAWNIKA
- INFORMATYKA.

Informacja, tel. 41-46-65, w. 6. G-52421

PRZEDSIĘBIORSTWO ELEKTRYFIKACJI I TECHNICZNEJ OBSŁUGI ROLNICTWA „ELTOR”
ul. Jedności Robotniczej 233/225.
80-017 Gdańsk-Orunia tel. 31-68-88

OFERUJE
po cenach konkurencyjnych

- USŁUGI W ZAKRESIE wykonywania prze wiertów pod drogami i torami kolejowymi od średnicy rur 100 mm do 300 mm, o dł. do 80 mb.

K-1478

UWAGI! OFERTA SPECJALNA!!!
DOZÓR MIENIA
na podstawie koncesji MSW
OFERUJE USPOŁECZNIONA AGENCJA.

Posiadamy referencje poważnych firm, przyjmujemy również oferty na sprzątanie dużych powierzchni biurowych.

Oferty kierować: Gdańsk, ul. Bajki 16, tel. 38-02-87 w godz. 9-15. G-51800

15 proc. taniej od 15.02. do 15.03.1990 r.
ZALUZZE

funkcjonalne, estetyczne, trwałe, produkowane w oparciu o technologię własną i zachodnią (kolorowe)

OFERUJE PPH „MARZAŁ”
Zamówienia przyjmują nasze punkty:

- Gdańsk, ul. Garncarska 33, w godz. 9-17
- Gdańsk-Zaspa, Kilińskiego 52 (meblowy)
- Gdańsk-Oliwa, Beniowskiego 8 (meblowy)
- Gdańsk-Suchanino, Paderewskiego 9 (pawilony), w godz. 12-18
- Gdańsk-Siedlce, Kartuska 228, w godz. 8-17
- Gdynia, I Armii Wojska Polskiego 3-11 (meblowy)
- Gdynia-Cisowa, Owsiana 22 (meblowy)
- Gdynia-Karwiny, Korzenna 19 (gosp. dom), w godz. 12-18
- Sopot, Kordeckiego 8 w godz. 9-17
- Wejherowo, osiedle Kaszubskie (przemysł), w godz. 11-17
- Tczew, Wojska Polskiego 22 (dom towarowy), w godz. 10-18
- Kościerzyna, M. Curie-Skłodowskiej 34 (meblowy), w godz. 10-18.

Blizsze informacje - tel. 32-52-41 (do 43).
ZAPRASZAMY!
K-1122

„DOMAT”
Oddział Okręgowy w Gdańsku-Oliwie
ul. Grunwaldzka 491

OFERUJE

do natchmiastowej sprzedaży w sieci detalicznej woj. gdańskiego oraz elbląskiego - po najniższych cenach kretnich

NASTĘPUJĄCE ATRAKCYJNE TOWARY:

- cement, wapno, gips
- papa, eternit, styropian
- glazura, terakota, szkło
- wytwory hutnicze
- stolarstwo budowlane, deski, boazeria, płyty
- masy konserwacyjne, lepiki
- grzejniki, wanny, piecyki łazienkowe, bojler
- kotły c.o.
- kuchnie gazowo-elektryczne
- galanteria metalowa
- wykładziny podłogowe, tapety, farby, lakiery
- węgiel kamienny, koks.

Przedsiębiorstwo świadczy ponadto usługi w zakresie załadunku i transportu towarów - sprzedaży na zamówienia telefoniczne z dostawą do domu.

Działalność handlowo-usługowa prowadzą następujące placówki:

- Skład nr 1 Gdańsk-Orunia, ul. Jedności Robotniczej 15, tel. 39-42-22
- Skład nr 4 Gdańsk-Wrzeszcz, ul. Kościuszki 4, tel. 41-84-50
- Skład nr 6 Gdynia, ul. Jana z Kolna 16/20, tel. 20-30-36, 21-82-63
- Skład nr 9 Gdynia-Orlowo, ul. Architektów 2/3, tel. 24-82-88
- Skład nr 10 Sopot, ul. Jana z Kolna 26, tel. 51-06-11
- Skład nr 11 Sopot, ul. Łokietka 51, tel. 51-13-95
- Skład nr 13 Rumia, ul. Sobieskiego 4a, tel. 71-01-01
- Skład nr 15 Władysławowo, ul. Dworcowa 8, tel. 74-03-74
- Skład nr 16 Jastarnia, ul. Portowa 4, tel. 74-22-21, pr. 23
- Skład nr 18 Kartuszy, ul. Węglowa 2, tel. 81-26-94
- Skład nr 20 Starogard Gdański, ul. Owidzka 41, tel. 238-58
- Skład nr 21 Pruszcz Gdański, ul. Przy Dworcu, tel. 82-26-33
- Skład nr 22 Tczew, ul. Za Dworcem, tel. 31-38-53
- Skład nr 23 Malbork, ul. Daleka 1, tel. 65-36-89
- Skład nr 24 Elbląg, ul. Zagonowa 9a, tel. 60-26-269, 60-245-50
- Sklep nr 1 Sopot, ul. Kolberga 9, tel. 51-95-35
- Sklep nr 2 Gdańsk, ul. Seredyńskiego 4, tel. 31-64-17
- Sklep nr 3 Gdańsk-Wrzeszcz, ul. Partyzantów, tel. 41-14-11
- Sklep nr 4 Gdańsk, ul. Stajenna.

Informacji udzielają wyżej wymienione placówki w godzinach od 8 do 16 oraz sklepy w godzinach 10-18 oraz Dział Handlowy, tel. 62-31-11, 52-11-14, Telex: 0512167. K-1517

INSTYTUT OCHRONY ŚRODOWISKA WYDZIERZAWI

- LOKAL ok. 150 m kw. w baraku w Nowym Porcie oraz SAMOCHÓD FIAT 125P.

WARUNKI DO UZGODNIENIA.
TEL. 43-08-25. K-1340

WOPN „PETROBALTIC” W GDAŃSKU
ul. Stary Dwór 9

INFORMUJE

Iż w najbliższym czasie PRZYSTĄPI DO SPRZEDAŻY MIESZKAN o powierzchni użytkowej 64,7 m kw. i 76,8 m kw. położonych w dzielnicy Gdańsk-Chełm, w budynkach 2-piętrowych krytych stromym dachem z możliwością wykupu garażu.

Szczegółowych informacji udziela się pod nr telefonu 31-49-32 lub 31-30-61 wewn. 210.
Oferty z ceną przyjmujemy w terminie dwóch tygodni od ukazania się ogłoszenia w prasie. K-1415

PKP
Oddział Zmechanizowanych Robót Drogowych w Gdańsku, ulica 3 Maja 25 A

OGŁASZA PRZETARG

- NA WYKONANIE DOKUMENTACJI TECHNICZNEJ zasilania słupnic bramowych na system pantografów zainstalowanych na bazie materiałowej w Gutowcu (k. Chojnic).

Informacji udziela referat techniczny - tel. 28-55-93.
Oferty prosimy składać w biurze technicznym oddziału do 31.03.90 r. Oddział zastrzega sobie prawo wyboru wykonawcy. K-1436

URZĄD GMINY W LUZINIE
OGŁASZA

- PRZETARG NIEOGRANICZONY OBIEKTU ZABYTKOWEGO - stajnia podworska w miejscowości Barłomino.

Objekt nadaje się na magazyn lub uruchomienie produkcji nieuciążliwej.
Osoby przystępujące do przetargu winny posiadać opinie wojewódzkiego konserwatora zabytków w Gdańsku. Przetarg odbędzie się w dziesiątym dniu od ogłoszenia w siedzibie Urzędu Gminy w Luzinie, ul. Ofiar Stutthofu 11, o godz. 11. Zastrzegamy sobie prawo odwołania przetargu bez podania przyczyny. K-1406

UWAGI!
Zakład Produkcyjny PTK „FOTO-PAM”
w Sopocie, al. Niepodległości 799A
tel. 51-72-31

uprzejmie informuje odbiorców zbiorowych

Iż jest producentem bielizny pościelowej, konfekcji oraz biżuterii ze srebra.

Na życzenie klienta szyjemy pościel wg rozmiarów i propozycji zainteresowanego. K-1447

Rada Nadzorcza i Zarząd „SPOŁEM” PSS w Elblągu

uprzejmie zawiadamia członków spółdzielni

Iż zgodnie z postanowieniem ustawy z dnia 7.02.1990 r. w okresie od 1 do 7.03.1990 r. na terenie Elbląga i Krynicy Morskiej ORGANIZUJE AKCJĘ STATUTOWA ZEBRAŃ OBWODOWYCH SPRAWOZDAWCZO-WYBORCZYCH.

Miejsca i terminy zebrań określone zostały w ogłoszeniach znajdujących się w placówkach spółdzielni. ZAPRASZAMY. K-1397

Rada Nadzorcza i Zarząd „SPOŁEM” PSS w Elblągu

uprzejmie zawiadamia

Iż zgodnie z uchwałą Nadzwyczajnego Zgromadzenia Przedstawicieli Członków z dnia 3.02.1990 r. postanowiono:

- Podwyższyć udziały członkowskie do kwoty 100 000 złotych.
- Termin uzupełnienia udziału ustalono do dnia 31.12.1990 r.

Nieuzupełnienie udziału członkowskiego w powyższym terminie oznaczać będzie rezygnację z przynależności do spółdzielni, a tym samym skreślenie z ewidencji członków.

Informacji na temat warunków członkostwa i uzupełnienia udziałów udziela Dział Spraw Pracowniczych, Organizacji, Kontroli i Samorządu, ul. Piłsudskiego 25, tel. 425-11 wewn. 212, 218 lub 238-95. K-1398

NAJKORZYSTNIEJ KUPISZ U NAS!!!

Oferujemy do sprzedaży po atrakcyjnych cenach WYROBY WŁASNEJ PRODUKCJI

- Mebel ogrodowy
- Boazeria
- Taboręty
- Krzesła tapicerowane
- Skrzydła drzwiowe płytowe
- Skrzydła drzwiowe z drewna litego
- Listwy przypodłogowe
- Mozaika podłogowa
- Stoły konferencyjne
- Obudowy grzejników
- Deski podłogowe (z powierzonego materiału)
- Pustaki betonowe „ALFA” 12x24x49, 18x24x49, 24x24x49
- Blotki betonowe
- Cegła betonowa
- Stoły słusarskie jedno- i dwustanowiskowe
- Prasy stolarskie śrubowe
- Szlifierki taśmowe (stolarskie)
- Sciski stolarskie uniwersalne
- Kraty pomostowe typu „VEMA” i inne
- Siatka ogrodzeniowa ocynkowana (oczeko wg zamawiającego)
- Ramy ogrodzeniowe
- Kraty okienne
- Balustrady schodowe i balkonowe
- Usługi frezerskie (frezarka uniwersalna)
- Usługi na prasach mimosrodowych (10T)

PRZEDSIĘBIORSTWO HADLOWO-PRODUKCYJNE „NOVUM”
ul. Rodakowskiego 3A
80-304 Gdańsk
Szczegółowych informacji udziela Dział Zbytu
tel. 56-60-11, 56-80-14, 56-61-49 w godzinach 8-16
G-49281

„TYMAWA”
Rolno-Przemysłowa Spółka z o.o. (j.g.u.)
w Tymawie

OFERUJE HODOWCOM z własnej mieszalni pasz MIESZANKI PASZOWE DLA:

- trzody - w cenie od 1200 tys./1 toną
- bydła - w cenie od 880 tys./1 toną
- owiec - w cenie od 800 tys./1 toną
- drobiu - w cenie od 1300 tys./1 toną
- nutrifi - w cenie od 1100 tys./1 toną

Na życzenie klienta dostawa naszym transportem.

ADRES: Tymawa k. Gniewa, tel. Opalenie 67, woj. gdańskie
lub Gdańsk, tel. 31-68-41 wewn. 240 w godz. 7.30-14. G-50839

TPH „Uniwर्सum” w Gdańsku
informuje

Iż prowadzi sprzedaż i instalację anten satelitarnych

- typ MACAB
- typ SAKURA

Odbiór anten ze składu celnego.

Instalacja w terminie 3 dni od daty zakupu. Informacji udziela pod nr. telefonu 57-96-71 w godz. 9-19. Nasz adres: Gdańsk, ul. Subisława 30, sklep „Uniwर्सum”. K-901

OBWIESZCZENIE
naczelnika gminy w Starej Kiszewie

o przystąpieniu do sporządzania miejscowego planu zagospodarowania przestrzennego gminy Stara Kiszewa. Zgodnie z art. 27 pkt. 1, ustawy z dnia 12 lipca 1984 r. (Dz. U. nr 35 poz. 183) i Dz. U. nr 17 poz. 99 z 1989 r.).

Podaje się do publicznej wiadomości

Iż przystąpiono do sporządzenia miejscowego planu zagospodarowania przestrzennego gminy Stara Kiszewa.

Zainteresowane organa administracji państwowej, jednostki organizacyjne, organizacje i osoby fizyczne mogą zgłaszać uwagi i wnioski dotyczące sposobu zagospodarowania przestrzennego danego obszaru w terminie jednego miesiąca od daty opublikowania niniejszego obwieszczenia, do Biura Planowania Przestrzennego w Gdańsku - Pracownia MW-3, ul. 3 Maja 9a, 80-958 Gdańsk. K-1488

SPÓŁDZIELNIA USŁUG ROLNICZYCH W LINI
84-223 Linia tel. 72-85-24 lub 29

OGŁASZA

PRZETARG NIEOGRANICZONY NA SPRZEDAŻ SPRZĘTU:

- Snopowiązalka Z-005, rok prod. 1980 stan dobry, cena wywoławcza 1 445 000 zł.
- Ciągnik Ursus U-1201, nr rej. GDE-008 Z stan dobry, cena wywoławcza 39 200 000 zł.

Przetarg odbędzie się w dniu 15.03.1990 r. o godz. 10 w lokalu SUR Linia. Warunkiem przystąpienia do przetargu jest wpłacenie wadium w wysokości 10 proc. ceny wywoławczej w kasie spółdzielni - najpóźniej na 1 godz. przed przystąpieniem do przetargu. Zastrzega się prawo unieważnienia przetargu bez podania przyczyny. K-1483

WYTWÓRNIA ŁOŻYSK ŚLIZGOWYCH „PZL-BIMET”
telefon: 52-50-11 telex: 0512461
fax: (058)523383
Gdańsk-Oliwa ul. Grunwaldzka 481

OFERUJE USŁUGI W ZAKRESIE:

- cięcia materiałów na płach mechanicznych, toczenia, frezowania, elektrodrażenia, obróbki cieplnej, szlifowania wałków i nakiełków
- analizy stopów niskostopowych, wysokostopowych, węglowych
- stopów i proszków metalu nietłucznych
- analiz zanieczyszczeń środowiska pracy oraz zanieczyszczeń ścieków technologicznych
- badania metalurgicznych wytrzymałościowych, radiologicznych (bez spoin) i ultradźwiękowych
- pomiarów twardości i mikrotwardości
- pomiarów grubości cienkich warstw metodą niszczącą.

Zapewniamy krótkie terminy realizacji zleceń, konkurencyjne ceny oraz wysoką jakość naszych usług. K-1401

JESZCZE W TYM ROKU
MOŻESZ ZAMIESZKAĆ WE WŁASNYM DOMKU

produkcji ZSB „STOLBUD” - Sępólno Krajeńskie

JESLI MASZ DZIAŁKĘ I PIENIĄDZE.

Koszt kompletu elementów z montażem na placu budowy (na gotowym stanie „0”) od 90 do 140 mln złotych w zależności od typu i wielkości.

Również w tym roku możemy jeszcze realizować pawilony socjalne, biurowe, hotelowe i domki w technologii kanadyjskiej.

Informujemy, że prowadzimy również sklep przyfabryczny wyrobów ZSB „Stolbud” Sępólno Krajeńskie w tym:

- okna skrzyżkowe z trzema szybami, wrota, drzwi zewnętrzne i wewnętrzne.

Zapewniamy wysoką jakość wyrobów i konkurencyjne ceny.

Informacje i siedziba zakładu (sklepu):
ZSB „STOLBUD” Agencja Usługowa w Gdańsku
ul. Czarny Dwór 6A Gdańsk-Przymorze
tel. 53-12-50, tel. sklepu 53-12-71 wewn. 69. G-50950

ZARZĄD „SPOŁEM”
POWSZECHNEJ SPÓŁDZIELNI SPOŻYWCÓW W GDYNI

ZAWIADAMIA CZŁONKÓW SPÓŁDZIELNI

Iż Zgromadzenie Przedstawicieli Spółdzielni obradować będzie w dniu 17 marca 1990 r. o godz. 11 w sali Klubu „Bursztynek” w Gdyni, przy ul. Władysława IV 59 z następującym porządkiem dziennym:

- Zagajenie, wybór przewodniczącego zgromadzenia, uchwalenie regulaminu obrad, zatwierdzenie porządku obrad, wybór Prezydium i Komisji Zgromadzenia.
- Przyjęcie informacji o realizacji uchwał z poprzedniego zgromadzenia.
- Sprawozdanie zarządu z działalności spółdzielni w 1989 roku oraz program działania na rok 1990.
- Sprawozdanie Rady Nadzorczej z działalności w 1989 roku.
- Dyskusja (obejmująca problematykę punktów 2, 3, 4).
- Podjęcie uchwał w sprawach:
 - zatwierdzenia sprawozdania i bilansu za 1989 rok
 - podziału nadwyżki bilansowej wypracowanej przez spółdzielnię w 1989 roku
 - oceny działalności spółdzielni oraz udzielenie skwitowania Radzie Nadzorczej i zarządowi spółdzielni.
- Wybory Rady Nadzorczej spółdzielni.
- Wolne wnioski i samokrityczne obrad zgromadzenia.

K-1515

PRZEDSIĘBIORSTWO Technologiczno-Projektowe „Promor”
Gdańsk, ul. Rokossowskiego 4
Tel. 53-02-11 w. 523 Telex. 0512823 ctw pl

oferuje

- Małe przetwórnice mięsa oraz owoców i warzyw. Zakres oferowanych prac obejmuje:
- zaprojektowanie lokalizacji przetwórnicy i kredytów na budowę,
- opracowanie projektu,
- budowę przetwórnicy.

Cykl budowy - 1 rok.

Okres zwrotu kosztów poniesionych na budowę przetwórnicy nie przekroczy 1,5 roku. K-1244

WALUTY OBCE I BONY
NAJZETELNIEJ KUPUJĄ I SPRZEDAJĄ
KANTORY FIRMY

SILVANT

- Gdańsk, ul. Świętojańska, naprzeciwko wejścia do kościoła św. Mikołaja
- Gdynia, ul. Obrońców Wybrzeża 2
- Elbląg, ul. Armii Czerwonej 115
- Elbląg, ul. 1 Maja 45
- Elbląg, ul. 1 Maja 39/42
- Nowy Dwór Gdański, ul. Wenkiewicz 2.

ZAPRASZAMY. K-788

ORBIS-CASINO W HOTELU GRAND
w Sopocie

ZATRUDNI:

- RECEPCJONISTY (18-23 lat, angielski) (zgłoszenia indywidualne w Sali Marmurowej hotelu, poniedziałki, piątki 9-17)
- KSIĘGOWĄ lub KSIĘGOWEGO (25-35 lat, angielski) oraz
- WYKWALIFIKOWANĄ SEKRETARKE - ASYSTENTA (20-30 lat, b. dobry angielski).

Zgłoszenia listowe pod adresem: Dyrekcja „Orbis-Casino” Grand-Hotel, Sopot, ul. Powstańców Warszawy 12/14, Dyr. Ryszard Kocikowski. G-51794

NACZELNIK GMINY TRĄBKIE WIELKIE
INFORMUJE

Iż miejscowy plan ogólny zagospodarowania przestrzennego gminy Trąbki Wielkie, został zatwierdzony uchwałą nr X/57/89 Gminnej Rady Narodowej w Trąbkach Wielkich z dnia 23 września 1989 r. (Dz. Urz. W. Gd. 1990 r. nr 1, poz. 6). K-1433

ZAKŁADY ELEKTRONICZNE „ELWRO”
we Wrocławiu

POSZUKUJĄ POŚREDNIKÓW

o SPRZEDAŻY MIKROKOMPUTERÓW PROFESJONALNYCH ELWRO 801AT.

Pośrednikami mogą być wszystkie podmioty gospodarcze i osoby fizyczne wykazujące należyta znajomość zagadnień aktywności i handlu sprzętem komputerowym.

Informacji udziela: Dział Umów i Dostaw ZGDSSK „Elwro-Serwis” Wrocław, ul. Ostrowskiego 9 - telefony we Wrocławiu: 44-19-12 lub 619-031 wewn. 658, telex: 0715519. G-51681

MINISTER
TRANSPORTU I GOSPODARKI MORSKIEJ
OGŁASZA KONKURS

- NA STANOWISKO DYREKTORA MORSKIEGO PORTU HANDLOWEGO - w Gdyni, ul. Rotterdamska 9.

Warunkiem przystąpienia do konkursu jest:

- wykształcenie wyższe techniczne, ekonomiczne lub prawne
- opinie z ostatnich 5 lat pracy
- odpis dyplomu ukończenia studiów wyższych i odpisy innych dokumentów świadczących o posiadanych kwalifikacjach
- zaświadczenie lekarskie stwierdzające brak przeciwwskazań do zajmowania stanowiska kierowniczego

należy składać w Dziale Kadr Morskiego Portu Handlowego, ul. Rotterdamska 9, 81-337 Gdynia, z dopiskiem na kopercie „konkurs”.

Termin składania ofert upływa po 2 tygodniach od dnia ukazania się ogłoszenia. K-1533

NARODOWY BANK POLSKI
ODDZIAŁ WALUTOWO-DEWIZOWY W SOPOCIE
SOPOT, UL. 1 MAJA 7

PROWADZI OBSŁUGĘ DEWIZOWĄ KLIENTÓW

W GODZINACH:

- poniedziałki, czwartki - 8-17
- wtorki, środy, piątki - 8-13
- soboty (robocze) - 8-11

W NASTĘPUJĄCYM ZAKRESIE:

- skupu i sprzedaży walut i czeków podróźniczych krajów socjalistycznych
- skupu walut wymiennalnych
- skupu czeków w walutach wymiennalnych, w tym: gwarantowanych, podróźniczych, bankierskich
- realizacji zagranicznych rent i emerytur
- inkasa wartości dewizowych
- udzielania indywidualnych zezwoleń dewizowych
- otwierania i prowadzenia r-ków walutowych w walutach wymiennalnych dla krajowych osób fizycznych (tzw. r-ki walutowe „A”)
- otwierania i prowadzenia r-ków podlegających ograniczeniom dewizowym
- przekazów z- i na zagranicę.

KLIENTÓW zainteresowanych korzystaniem z usług bankowych w powyższym zakresie UPRZEJMIE ZAPRASZAMY. K-1509

PRZEDSIĘBIORSTWO ROBÓT MALARSKICH I IZOLACYJNYCH „MALMOR”
80-557 Gdańsk, ul. Marynarki Polskiej 59

PRZYJMIE DO WYKONANIA

- PRACE Z ZAKRESU METALIZACJI NATRYSKOWEJ I NAKŁADANIA POWŁOK MALARSKICH.
- nakładanie powłok antykorozyjnych na stalowych obiektach, konstrukcjach, urządzeniach oraz drobnych detalach
- regeneracja ubytków powierzchniowych na czopach wałów korbowych, tłoczkach i innych częściach
- natryskiwanie powłok z metali szlachetnych, tlenków i węglików metali oraz tworzyw sztucznych.

Koroza blach i konstrukcji stalowych przestaje być problemem po natryknięciu powłoki cynkowej lub aluminiowej.

Stalowe budowle wodne i lądowe, mosty, tamy, upusty wodne, statki, barki, zbiorniki, bramy, słupy, szklarnie, maszyny rolnicze itd., a także podwozie Twojego samochodu i tarcza kół NIE BĘDĄ JUŻ KORODOWAĆ.

Zlecenia na wykonywanie prac metalizacyjnych i malarskich oraz propozycje współpracy kooperacyjnej w zakresie regeneracji części prosimy kierować do PRMII „MALMOR”, telex 051279, telefon 43-12-71 i 43-12-81 wewn. 485 i 484 lub 43-20-34. K-1329

GDĄSKIE PRZEDSIĘBIORSTWO ROBÓT DROGOWYCH
Oddział Transportu i Maszyn w Pruszczu Gdańskim
ul. Świerczewskiego 1 telefon 82-22-61, do 64

OGŁASZA

przetarg nieograniczony na sprzedaż nw. maszyn i transportu:

- Dźwig samojedźny Stawo 35 M, rok prod. 1983, cena wywoławcza 165 000 000 zł
- Ładowarka Ł-34, rok prod. 1979, cena wywoławcza 57 000 000 zł
- Równiarka MG-145 P, rok prod. 1985, cena wywoławcza 46 000 000 zł
- Betoniarzka BPK-1001 B, rok prod. 1980, cena wywoławcza 8 750 000 zł
- Spycharka T-100 M-3, rok prod. 1976, cena wywoławcza 12 250 000 zł
- Ciągnik siodłowy ZIL 130 W-1, rok prod. 1972, cena wywoławcza 4 500 000 zł
- Naczepa cyst. do cementu CN-102, rok prod. 1972, cena wywoławcza 5 500 000 zł

Przetarg odbędzie się w dniu 6 marca 1990 r. o godz. 10 w siedzibie oddziału w Pruszczu Gdańskim przy ulicy Świerczewskiego 1.

W razie niedojścia do I przetargu, II przetarg odbędzie się dnia 12 marca 1990 r. o godz. 10.

Przystępujący do przetargu obowiązani są wpłacić do kasy oddziału w Pruszczu Gdańskim wadium w wysokości 10 proc. ceny wywoławczej najpóźniej w przeddzień przetargu.

Wyżej wym. maszyny i pojazdy oglądać można w przeddzień przetargu w godzinach 10-14 w Pruszczu Gdańskim przy ul. Świerczewskiego, telefon 82-22-61 do 64.

Przedsiębiorstwo zastrzega sobie prawo wycofania z przetargu poszczególnych jednostek oraz unieważnienia przetargu bez podania przyczyny. K-1532

PPHU

MULTIMEX

POSZUKUJE

OSOBY MŁODEJ, ENERGIJNEJ, PRZEDSIĘBIORCZEJ s doświadczeniem w organizowaniu i kierowaniu na stanowisko KIEROWNIKA TECHNICZNO-HANDLOWEGO.

Oferty prosimy przysłać pod adresem: PPHU „Multimex”, ul. Przebendowskich 17, 81-543 Gdynia, tel.: 248-833, 248-853, fax: 054 421 Multi pl, K-1460

INSTYTUT FINANSÓW W WARSZAWIE I SPÓŁKA „JUSTUS” w GDAŃSKU ul. Jeżewskiego 9

ORGANIZUJE KURSY:

zasady oceny, wyceny i obrotu złotem dewizowym w postaci monet i sztabek kasjerów walutowych. Informacji udziela biuro spółki, tel. 57-41-52, K-1437

WO „PETROBALTIC” w GDAŃSKU ul. Stary Dwór 9

SPRZEDA

osobom uposażonym nie eksploatowanym NOWY OSRODEK WYPOCZYNKOWY w miejscowości Ostrowo (pomiędzy Jastrzębą Górą i Karwią)

Teren ośrodku 1,5 ha ogrodzony siatką. Na terenie 10 domków Wietzyca II - produkcji z 1989 r. o pow. 67 m kw. (3 pokoje, kuchnia, łazienka, WC, instal. elektr.). Inf. telef. 31-49-32 lub 31-30-61 wewn. 210. Oferty z ceną przyjmujemy w terminie 1 m-ca od ukazania się ogłoszenia. K-1416

GDAŃSKIE ZAKŁADY PAPIERNICZE Gdańsk-Wrzeszcz, ul. Gunwaldzka 209

OFERUJĄ DO SPRZEDAŻY

podła z tekstury litéj. Gramatura tekstury i wymiary pudeł do uzgodnienia z działem technologii, telefon: 41-52-25 wewn. 27 lub z działem zbytu - tel. 41-29-57.

PONADTO POSIADAMY W CIĄGŁEJ SPRZEDAŻY JEDNOKILOGRAMOWE TORBEKI. G-52394

Międzynarodowa Hurtownia Zaopatrzenia Rzemiosła Spółdzielnia Osób Prawnych - Gdańsk-Bysewo, ul. Pryzrodników 23 tel.: 41-18-81, 475-608

OFERUJE - po cenach konkurencyjnych

DO SPRZEDAŻY:

- 1. Rury wodoc. PCV średn. 63, 90, 110
2. Wełnę mineralną (maty i płyty)
3. Glazurę i terakotę mrozoodporną imp.
4. Rury ocynk. średn. 120, 150
5. Rury spustowe ocynk. średn. 100, 120
6. Zlewomywaki nierdzewne - imp.
7. Prase mionośrodowa 25 t - nowa - imp.
8. Kątownicy g/walc. = 25x25x3, = 40x40x4, = 45x45x4
9. Gwoździe 40-80 mm. K-1347

Przedsiębiorstwo Robót Wiertniczych w Gdańsku

ZATRUDNI

KIEROWNIKA DZIAŁU MECHANICZNO-ENERGETYCZNEGO. Warunki pracy i płacy do omówienia w Dziale Kadr i Organizacji w Gdańsku, ul. Szafarnia 4, tel. 31-10-11 wewn. 261. K-1323

Przedsiębiorstwo Robót Mglarskich i Izolacyjnych „MALMOR” Gdańsk, ul. Marynarki Polskiej 59

SPRZEDA:

ciągnik Ursus C-4011, r. prod. 1971
ciągnik Ursus C-4011, r. prod. 1978
autobus AUTOSAN H9-03, r. prod. 1973. K-1330

OKRĘGOWA SPÓŁDZIELNIA MLECZARSKA w Nowym Dworze Gdańskim

WYDZIERZAWI na korzystnych warunkach

BUDYNEK WRAZ Z URZĄDZENIAMI ENERGETYCZNYMI W MIEJSCOWOŚCI RYBINA.

Budynek po zakładzie w miejscowości Nowa Cerkiew oraz pomieszczenie po zlewni mleka w miejscowości Cyganek. Zainteresowanych prosimy o kontakt pod numerem telefonu 24-61 do 63. K-1317

PAŃSTWOWY OSRODEK MASZYNOWY w Sulęcinie

PRZYJMUJE

do napraw głównych w 1990 roku
samochoły STAR 200 oraz podwozia samochodów STAR 660.

Zgłoszenia można kierować pod adresem: Państwowy Ośrodek Maszynowy, 69-200 Sulęcino, ul. Swierczewskiego 29 lub teleksen nr 042228 i telefonicznie nr 32-81. K-1339

NACZELNIK MIASTA i GMINY w Kościerzynie

OGŁASZA KONKURS

na stanowisko DYREKTORA Przedsiębiorstwa Gospodarki Komunalnej i Mieszaniowej w Kościerzynie.

Kandydat przystępujący do konkursu powinien spełniać następujące warunki:
- wykształcenie wyższe
- staż pracy na stanowisku kierowniczym minimum 5 lat
- dobry stan zdrowia
- wiek preferowany do 45 lat

Oferty kandydatów zawierające:
- pisemne zgłoszenie udziału w konkursie
- kwestionariusz osobowy z fotografią
- życiorys i odpis dyplomu
- opinia z ostatnich lat pracy na stanowiskach kierowniczych
- zaświadczenie o stanie zdrowia
- należy składać w Urzędzie Miasta i Gminy 83-400 Kościerzyna, ulica 3 Maja nr 9 z dopiskiem na kopercie „KONKURS”.

Termin składania wpływa po dwóch tygodniach od daty ukazania się ogłoszenia. K-1489

MATRYMONIALNE

RZEMIEŚNIK lat 44, wzrost 173, wykształcenie średnie, bez naciągów, komfortowe mieszkanie, samochód, pozna atrakcyjną, wartościową, bezdzietną panią o prawnym charakterze do lat 35, cel matrymonialny. Gdańsk 6, skrytka 274. G-51703

NIERUCHOMOŚCI

SPRZEDAM: deski podłogowe tarasowe 6 cm, spawarki, wiertarki kolumnowa, nożyce mechaniczne, sprężarki, stoły ślusarskie, silniki, maszynki elektryczne do Mercedes Tracer, silnik elektryczny 10 kW, biela cędko, tel. 81-86-83, podz. 16. G-51823

ZUP „Tegen” sp. z o.o. oferuje do sprzedaży: płytki chodnikowe, obrzeża trawnikowa, tel. 41-12-81, w. 331. G-51889

SPRZEDAM: wydzierzałkę segment bar nad morzem, 53-29-76. G-51822

DOM - kupię, w rozliczeniu M-3, garaż, Zaspas, Cielkowskiego 3 A-6. G-51633

DZIAŁKĘ budowlaną, - sprzedam, wiadomości, Mechelnicki 26. G-5-9512

DOM w Junoszynie koło Sierpy - sprzedam, Olshauska. G-51795

DZIAŁKĘ Trójmiasto, ku p. 57-42-27. G-51776

BUDOWLANĄ działkę, Trójmiasto kupię, 43-46-67. G-51768

ODSTĄPIĆ dom i dwa garaże na cichą produkcję, tel. 23-11-86. G-5-9519

DZIAŁKĘ z domkiem, stan surowy, okolice Obłazu, za mienie na mieszkanie. 20-16-65 (18-20). G-5-9521

PAWILON w centrum Wrzeszcza lub Zabłanku, kupię, wydzierzałkę. Tel. 41-59-25. G-52211

DOM w stanie surowym, Gdynia - Grabówek, ciągnek 355, przyczepek niski, kominaczka, elewatorowa, sprzedam, wiadomości: Starogard, ul. Dąbka 62. P-1007

KURCZAKI żywe pocielotogodniowe oferuje Zakład Rolny Bospole na trasie Wejherowo - Leobok, sprzeżda, tel. 8-03.1990-7, informacja, tel. 42-18 Wejherowo. G-5-9535

DUŻA mała zamrażarka, lodówka automat pralka, akumulatory. tel. 41-80-81, Elbiąg. G-5-1616

TARCICE kłosa, 32-59-63. G-48300

FRYTKOWNICE, tel. 44-40 Elbiąg. E-1637

NOVY junkers, tania, tel. 41-15-22. G-51958

TELEWIZOR kolorowy Rubin 714, tel. 32-51-50. G-51956

GRZEJNIKI stalowe w cenie zbytu sprzedam, Gdańsk, Kartuska 195. G-51988

TARCICE debowa, Gdańsk, Chełm, Koneckiego 2-36. G-51966

AKCJE Drebudzu, 51-00-88 G-51934

TANIO - drzwi, okna traliki, 38-02-87, godz. 9-15 31-85-29, po 10. G-52043

MOZAIKĘ parkietową z powodu likwidacji zakładu wyprzedam poniżej kosztów produkcji, tel. 32-59-83. G-51722

WARTBURGA po wypadku - tania sprzedam, części remont, PZU, tel. 43-63-27 G-51719

SCRAP sprzedaż części samochodowych, nowych używanych oraz na zamówienie do marek zachodnich, Rania-Jumano, Gdańska 1c. G-51989

SYRENE 105, sprzedam, tel. 52-47-64. G-50060

CIĄGNIK C-330 Flata 125p, sprzedam, pelplin 15-81. G-51666

WARTBURGA, listopad 1984 r., sprzedam, tel. 51-94-76. G-51713

STAR 23 Izoterma, sprzedam, tel. 56-85-42. G-51633

SKODE 100 S, sprzedam, 47-57-14. G-51710

POLONEZA 1983, sprzedam, Lumumby 30 D/12, po 15. G-51887

DZWIIG 4 t (Star), sprzedam, zamienie na silnik Landzand ze skrzynią 37-37. G-51854

JELCZA - chłodnica z przycepką i ciągnik Liaz turbo, kupię, tel. 52-08-55. G-51870

TOYOTE Corolle 1,8 D, maj 1988, sprzedam, 23-19-85 (18-22). G-49704

NADWOZIE Flata 126 p, sprzedam, tel. 82-35-39. G-51989

PEUGEOT 505, sprzedam, 41-09-05. G-51938

POLONEZA 1985, wsiłnowy, 5-biegowy, pilnie sprzedam, Dzierzgoń, tel. 81-51-32. G-51932

KAROSERIA 126, fotele, przekładanie, sprzedam, koldre puchowa kupię, Tel. 30-04 Szum P.1005

SPRZEDAM

DZIEWIARSKA maszynę 8, tel. 57-44-75. G-51919

KSEROKOPIARKI Sharp, tel. 20-35-79. G-50508

PRALKE, zmywarki, kuchenki elektryczne, 24-83-82 G-5-9515

JAMNIKI długowłose Gdańsk, Twarda 2 A-5. G-51673

TANIO - OTVC Neptun 517 na gwarancji, tel. 24-85-30. G-51665

JAMNIKI krótkowłose, tel. 46-73-33. G-51697

TANIO nowy silnik Łady, krokwie 37-33-03. G-51651

SILNIK 200 D, głowice, tel. 56-85-42. G-51652

KASY pancernie, kołki c.o., boltery, kołki, mieszadła - sprzedaje tanio warzta Otunia, Raduńska 9. G-51914

TARTAK Przewóz k. Bytowa gm. Studzienice przy muzeum zamówienia na konstrukcję dachów drewnianych wg życzeń i wymiarów klienta. Oferujemy także tarce, podłogi, obciążniki, boazerie. Ceny niższe od tarczaków państwowych. Zamówienia w każdą sobotę, Wrzeszcz, tel. 41-25-74 i codziennie Studzienice, tel. 85. G-51615

SILNIK Flata 1600, ze skrzynią biegów prosto po remoncie (5 młonów), tel. 41-40-73, wew. 84. G-51738

AKCJE Drebudzu 1990, zamienie na 1992, tel. 51-10-19. G-51814

PIANINO, 56-46-81. G-51811

WANNE 150, używana 41-13-64. G-51817

NOWE ogłoszenia

PIŁE ramowa 60 gucia, metal. Oferty 51928 Biuro Ogłoszeń 80-958 Gdańsk.

TELEWIZOR kolorowy Grundig 28 cali, tel. 41-32-40. G-51894

DUZY dom z warsztatem, Biuro Gdańskie, sprzedam, Oferty 5194, Biuro Ogłoszeń 80-958 Gdańsk.

SPRZEDAM: deski podłogowe tarasowe 6 cm, spawarki, wiertarki kolumnowa, nożyce mechaniczne, sprężarki, stoły ślusarskie, silniki, maszynki elektryczne do Mercedes Tracer, silnik elektryczny 10 kW, biela cędko, tel. 81-86-83, podz. 16. G-51823

ZUP „Tegen” sp. z o.o. oferuje do sprzedaży: płytki chodnikowe, obrzeża trawnikowa, tel. 41-12-81, w. 331. G-51889

SPRZEDAM: wydzierzałkę segment bar nad morzem, 53-29-76. G-51822

DOM - kupię, w rozliczeniu M-3, garaż, Zaspas, Cielkowskiego 3 A-6. G-51633

DZIAŁKĘ budowlaną, - sprzedam, wiadomości, Mechelnicki 26. G-5-9512

DOM w Junoszynie koło Sierpy - sprzedam, Olshauska. G-51795

DZIAŁKĘ Trójmiasto, ku p. 57-42-27. G-51776

BUDOWLANĄ działkę, Trójmiasto kupię, 43-46-67. G-51768

ODSTĄPIĆ dom i dwa garaże na cichą produkcję, tel. 23-11-86. G-5-9519

DZIAŁKĘ z domkiem, stan surowy, okolice Obłazu, za mienie na mieszkanie. 20-16-65 (18-20). G-5-9521

PAWILON w centrum Wrzeszcza lub Zabłanku, kupię, wydzierzałkę. Tel. 41-59-25. G-52211

DOM w stanie surowym, Gdynia - Grabówek, ciągnek 355, przyczepek niski, kominaczka, elewatorowa, sprzedam, wiadomości: Starogard, ul. Dąbka 62. P-1007

KURCZAKI żywe pocielotogodniowe oferuje Zakład Rolny Bospole na trasie Wejherowo - Leobok, sprzeżda, tel. 8-03.1990-7, informacja, tel. 42-18 Wejherowo. G-5-9535

DUŻA mała zamrażarka, lodówka automat pralka, akumulatory. tel. 41-80-81, Elbiąg. G-5-1616

TARCICE kłosa, 32-59-63. G-48300

FRYTKOWNICE, tel. 44-40 Elbiąg. E-1637

NOVY junkers, tania, tel. 41-15-22. G-51958

TELEWIZOR kolorowy Rubin 714, tel. 32-51-50. G-51956

GRZEJNIKI stalowe w cenie zbytu sprzedam, Gdańsk, Kartuska 195. G-51988

TARCICE debowa, Gdańsk, Chełm, Koneckiego 2-36. G-51966

AKCJE Drebudzu, 51-00-88 G-51934

TANIO - drzwi, okna traliki, 38-02-87, godz. 9-15 31-85-29, po 10. G-52043

MOZAIKĘ parkietową z powodu likwidacji zakładu wyprzedam poniżej kosztów produkcji, tel. 32-59-83. G-51722

WARTBURGA po wypadku - tania sprzedam, części remont, PZU, tel. 43-63-27 G-51719

SCRAP sprzedaż części samochodowych, nowych używanych oraz na zamówienie do marek zachodnich, Rania-Jumano, Gdańska 1c. G-51989

SYRENE 105, sprzedam, tel. 52-47-64. G-50060

CIĄGNIK C-330 Flata 125p, sprzedam, pelplin 15-81. G-51666

WARTBURGA, listopad 1984 r., sprzedam, tel. 51-94-76. G-51713

STAR 23 Izoterma, sprzedam, tel. 56-85-42. G-51633

SKODE 100 S, sprzedam, 47-57-14. G-51710

POLONEZA 1983, sprzedam, Lumumby 30 D/12, po 15. G-51887

DZWIIG 4 t (Star), sprzedam, zamienie na silnik Landzand ze skrzynią 37-37. G-51854

JELCZA - chłodnica z przycepką i ciągnik Liaz turbo, kupię, tel. 52-08-55. G-51870

TOYOTE Corolle 1,8 D, maj 1988, sprzedam, 23-19-85 (18-22). G-49704

NADWOZIE Flata 126 p, sprzedam, tel. 82-35-39. G-51989

PEUGEOT 505, sprzedam, 41-09-05. G-51938

POLONEZA 1985, wsiłnowy, 5-biegowy, pilnie sprzedam, Dzierzgoń, tel. 81-51-32. G-51932

KAROSERIA 126, fotele, przekładanie, sprzedam, koldre puchowa kupię, Tel. 30-04 Szum P.1005

SPRZEDAM

DZIEWIARSKA maszynę 8, tel. 57-44-75. G-51919

KSEROKOPIARKI Sharp, tel. 20-35-79. G-50508

PRALKE, zmywarki, kuchenki elektryczne, 24-83-82 G-5-9515

JAMNIKI długowłose Gdańsk, Twarda 2 A-5. G-51673

TANIO - OTVC Neptun 517 na gwarancji, tel. 24-85-30. G-51665

JAMNIKI krótkowłose, tel. 46-73-33. G-51697

TANIO nowy silnik Łady, krokwie 37-33-03. G-51651

SILNIK 200 D, głowice, tel. 56-85-42. G-51652

KASY pancernie, kołki c.o., boltery, kołki, mieszadła - sprzedaje tanio warzta Otunia, Raduńska 9. G-51914

TARTAK Przewóz k. Bytowa gm. Studzienice przy muzeum zamówienia na konstrukcję dachów drewnianych wg życzeń i wymiarów klienta. Oferujemy także tarce, podłogi, obciążniki, boazerie. Ceny niższe od tarczaków państwowych. Zamówienia w każdą sobotę, Wrzeszcz, tel. 41-25-74 i codziennie Studzienice, tel. 85. G-51615

SILNIK Flata 1600, ze skrzynią biegów prosto po remoncie (5 młonów), tel. 41-40-73, wew. 84. G-51738

AKCJE Drebudzu 1990, zamienie na 1992, tel. 51-10-19. G-51814

PIANINO, 56-46-81. G-51811

WANNE 150, używana 41-13-64. G-51817

M-3 Orunia, własnościowe

60 m kw, wzniesienie 100 m, mniejsze tel. 47-33-14 (8-15). G-51854

SIEDLCE, własnościowe, dwupokojowe IV p. zamie na równorzędne. Zaspas, Oferty 51928 Biuro Ogłoszeń, 80-958 Gdańsk.

M-3 Zabianka, 31 m kw, z domofonem, zamienie na większe, tel. 53-09-56. G-51823

POSZUKUJĘ lokatu na biuro w Gdyni, Oferty 5730, UPT, 81-301 Gdynia 1.

WYDZIERZAWIE pomiezczenia na pracownię, magazynu, tel. 56-56-09. G-50206

KUPIĘ skien od właściciela w centrum Gdyni, Oferty 51948, Biuro Ogłoszeń 80-958 Gdańsk.

ODNAJMIĘ M-8 cudzoziemcowi, tel. 41-60-88. G-51948

TRZYPOKOJOWE, własnościowe, Sztum, parter, jezioro, centrum sprzedam, zamienie na mniejsze, Oferty 51928, Biuro Ogłoszeń 80-958 Gdańsk.

ZAMENIĘ M-4 własnościowe w Karwiu na M-2 własnościowe Oferty 51654, ul. Wołoskiej 80-958 Gdańsk.

M-2 zamienie na M-8, tel. 47-79-85. G-51953

M-4 sprzedam, Starogard, tel. 295-65, po godz. 19. P-1095

ZGUBY

ZAGUBIONO plecak: Usługi cieleścisłologiczne, Irenausz Gopola, Gdańsk, ul. Śląska 31 E-4.

PG unieważnia legitymacje nr 4712/WBM, Artur Szymański. G-51818

PG unieważnia legitymacje studencką nr 48225, Jakub Kolodziejczyk. G-51753

PG unieważnia legitymacje studencką nr 41385, Bożena Gąsior. G-518

Sesje miejskich rad narodowych

W Gdyni: reforma służby zdrowia • Niepewny budżet

W CZORĄK, gdyścis radni dyskutowali nad dwoma tematami. Pierwszy, tj. opieka medyczna i społeczna w mieście, wywołał wiele kontrowersji, ale wszyscy byli zgodni, że sytuacja służby zdrowia jest kryzysowa. Aby ją poprawić zdecydowano w stosowne uchwały m.in. o zmianie systemu zarządzania placówkami służby zdrowia i finansowania ich działalności. Przy chodnie, szpitale i inne oddziały będą miały własną rozdzielność, a dwa zespoły opieki zdrowotnej zostaną zreformowane. Utworzona Miejski Ośrodek Pomocy Społecznej, którego siedzibą, podobnie jak gdyńskiego ZUS, będzie dotychczasowy budynek KM PZPR.

Omawiając plan finansowo- rzeczowy miasta na 1990 rok przyleto, że dochody budżetu powinny osiągnąć w br. ponad 355 mld zł. Zarówno ta liczba (z której 155 mld trzeba przekazać do budżetu centralnego), jak i wiele innych założeń planu są tylko prawdopodobieństwem. Dlatego dokument traktowany był jako swobodne wyliczenie. Wskazano, że dofinansowania wymaga gospodarka komunalna oraz rozpoczęta już i bardzo potrzebna inwestycja (m.in. budowa ujęcia wody Reda III, oczyszczalni „Debogard”). Oszczędnie i ostrożnie gospodarowanie pieniędzmi, co podkreślił prezydent Zbigniew Koriat, obowiązywać musi wszystkich, natomiast odcwota miasta będą postukiwać nowych źródeł dochodów.

W Gdańsku: ostry spór o cenę wody

PODCZAS wczorajszej sesji Miejskiej Rady Narodowej w Gdańsku dyskutowano nad ceną wody. Międzykomisyjny zespół radnych zanalizował kalkulację OPWIK w Gdańsku. Nie znalazł nieprawidłowości, które mogłyby podważyć cenę 1133 zł za 1 m sześcienny wody. Jednak ze względu na społecznych sformułował wniosek, by część kosztów wody opłacić z budżetu miasta.

W czasie dyskusji dramatycznie zabrzmiał głos Krystyny Pomorskiej. Powiedziała ona, że na to ile jej trzeba, a tym co pomiaruje sama ma wpływ. Niesiety z wodą jest inaczej. Czy będzie się myśla, czy nie, będzie musiała za taką samą jej ilość zapłacić. I zapłaciłaby, gdyby jej zarobki na to pozwalały. Tymczasem teraz ludzie otrzymują ogromne rachunki za światło i za wodę, żyjąc i tak już na pograniczu możliwości finansowych. Wielu innych mówców poparło wniosek, by przynajmniej na najbliższy okres obniżyć cenę wody do kwoty 600 zł za m sześcienny. Radni przegłosowali ten wniosek. Prezydent miasta ostrzegł jednak, że wpływ do budżetu są niskie i może zabraknąć środków na dofinansowanie wody. Czy więc środki na ten cel się znajdą odpowie debata budżetowa, która odbędzie się dzisiaj. (bs)

„Słonego poslizgu” — ciąg dalszy

Notatka o kłopotach z wykupem (za słoną dopłatą) ostatniego tomu „Encyklopedii Powszechnej”, którą podobliżaliśmy wczoraj, wywołała sporo telefonów subskrybentów. Dotarli też do redakcji pierwsze listy.

Uwagi m. in. pana B. Kierznikiewicza z Rumi, są podobne: — Nieternimowanie w docieraniu do księgarń trzech pierwszych tomów, chociaż w umowie dały były wyraźnie podane. Ostatni — IV tom miał się ukazać najpóźniej w 1988 roku. Po tym terminie, talon na ów wolumen tracił ważność. Jednak o fakcie przedłużenia umowy, nie powiadamiał klienta ani wydawca, ani „Dom Książki”. W tej chwili zmusza się nabywca do dopłaty 100 tys. zł do zapłaconych za liczkowo (5 lat temu) 5 tys. złotych.

Dyrekcja PP „Dom Książki” w Gdańsku, odsyła subskrybentów do wydawcy — PWN w Warszawie, który taką właśnie cenę ustalił. Czytelników takie wyjaśnienie jednak nie satysfakcjonuje. Uważają bowiem, że umowę spisywali z księgiarnią, a nie z wydawcą. (tel)

Drogie, ale dobre

Rzadko się zdarza, by klienci dopominali się droższego towaru. Są jednak wyjątki. Jeszcze do niedawna sam spożywczy przy ul. 3 Maja w Sopocie, sprzedawał mleko „prosto od krowy”. Polityczne porcje w followych wozkach, kosztowały ok. 1050 zł. Ale było doskonale — stwierdził Czytelnik. Dostawca była OSM „Maciec”. Teraz, jest tylko mleko z „Kosakowa”. Taniże, ale gorzej jakości. Dlaczego?

Prezes „Spolem” w Sopocie, Kazimierz Kiedrowski twierdzi, że w każdy poniedziałek i czwartek w pięciu placówkach sprzedaje się mleko, o które pytają klienci. W wyjaśnieniach zabrakło informacji, dlaczego zaprzestano dostaw do sklepu przy ul. 3 Maja, ale radio zapewnienie, że pojawia się tam żmowa. (tel)

Małe vademecum Gdańskiego Komitetu Obywatelskiego

W związku z zainteresowaniem Czytelników — dodatkowo informujemy, że Rada Gdańskiego Komitetu Obywatelskiego powołała trzy zespoły problemowe.

- Pierwszy — wyborczy, kierowany przez Andrzeja Słomińskiego ma się zająć zadaniami związanymi z organizowaniem i przeprowadzeniem wyborów do samorządów terytorialnych oraz referendum w sprawie Zarownca.
- Drugi — programowy, kierowany przez Franciszkę Jamroz, odpowiada za opracowanie programu działania GKO i programu wyborczego dla kandydatów GKO.
- Trzeci — informacyjny, pod przewodnictwem Sławomira Kosmulińskiego będzie odpowiadał za przeprowadzenie kampanii wyborczej.

Radzie Gdańskiego Komitetu Obywatelskiego przewodniczy Adam Pienkowski, który zajmie się koordynacją prac GKO, współpracując z innymi organizacjami oraz reprezentacją GKO na zewnątrz.

Ustalono dyżury, w czasie których będzie można skontaktować się z poszczególnymi zespołami. W poniedziałek, na zainteresowanych oczekuje Sławomir Kosmuliński, w środę Adam Pienkowski, w czwartek Andrzej Słomiński i w piątek Franciszka Jamroz.

Dyżury odbywają się w godz. 15-16 w siedzibie Gdańskiego Komitetu Obywatelskiego, przy ul. Dyrekcyjnej 5. (adun)

Nareszcie bezpieczne wybuchy

W marcu br. na terenie Stoczni Remontowej „Nauta” w Gdyni, w soboty i niedziele w godzinach przedpołudniowych będą prowadzone prace związane z rozbiórka starych konstrukcji hydrotechnicznych, metodą wybuchową. Wybuchy są bezpieczne, a wstrząsy, jakie mogą być odczuwalne przez mieszkańców pobliskich domów, nie stanowią żadnego zagrożenia — o czym poinformował nas Stanisław Brzozowski, pracownik działu inwestycji Stoczni „Nauta”. Jednocześnie

Wueficiści za ladą

Samorząd Studencki Akademii Wychowania Fizycznego w Gdańsku organizuje w sobotę i niedziele, tj. 3 i 4 marca br. w godz. 10-17 na terenie uczelni, kiermasz odzieży pochodzącej z zagranicy, po cenach hurtowych.

W sprzedaży znajdują się m.in. atrakcyjne koszulki, trykoty, kurtki rajstopy, pończochy i bielizna damska.

Kiermasz odbędzie się w hali nr 12 AWF. (ep)

Jeżeli premier nie pomoże...

Grozą, że rozbiorą fundamenty

OTRZYMALIŚMY kopię listu trzęsącego listu do premiera Tadeusza Mazowieckiego, przesłanego „w imieniu 2000 mieszkańców” Gdańska-Wrzeszcza. Przypomnijmy, że chodzi o 1,5-hektarowy teren przy ul. Hiberna, Piszerka i Makuszyńskiego, Ongis przewidziano tam rozbudowę szkół podstawowych, później przekazane teren Spółdzielni Mieszaniowej „Podgórze”.

Mieszkańcy domagają się zaniechania rozpoczętej budowy mieszkań i przeniesienia zabudowy — jak się wyrażają — terenu pod budownictwo szkolne i przedszkolne, bowiem okoliczne dzieci chodzą do szkoły nawet na 2,5 zmiany.

Odpowiedzi negatywne od miejscowych władz wojewódzkich i miejskich nie satysfakcjonują mieszkańców. A ponieważ na listy do premiera z września i listopada ub. r. nie otrzymali odpowiedzi, teraz grożą, że zdesperowani przystąpią do rozbioru fundamentów.

Autorzy listu zdają sobie sprawę, że byłoby to również krok bezprawny, więc proszą w liście o niezamieszanie ich do łamania prawa. Domagają się wstrzymania robót na wspomnianym terenie oraz przysłania kontroli NIK w Warszawie, bo miejscowym kontrolerom nie dozwierają.

Na podjęcie decyzji dano premierowi 2 tygodnie czasu, a list nosi datę 10 lutego. (j)

Gzłowiek się rodzi

Ile kosztuje wyprawka?

DY przychodzi na świat dziecko, co rodzina ma mnóstwo radości i równie dużo wydatków. Policzmy, ile pieniędzy potrzeba na przygotowanie podstawowych rzeczy, nie niezbędnych do przyjęcia w domu niemowlęcia.

Łóżeczko kosztuje dziś 136 tys., a głęboki wózek — 400 tys. zł. Tzw. becik (sam wkład, bez poszewki) — 30 tys. zł, a mała kółka — 70 tysięcy. Za dwadzieścia piuszek (absolutne minimum) trzeba zapłacić ponad 50 tys. zł. Podobna są ceny śpioszków, kaftaników i koszulek, wchodzący się do 7 do 10 tys. zł, a więc kupując po kilka z nich trzeba wydać ok. 130 tys. zł. Na sweterki i czapeczki natomiast — ponad 10 tys. zł. Niemowlęce butelki kosztują od 700 do 800 zł (te droższe na ogół nie są smoczkami). Pomijam już cenę lech zawortacji, tj. mleka, soczek, itp. Wszystko to razem daje sumę ok. 830 tys. zł!

Świeżo upieczony tata lub dziadkowie, odbierając matkę z dzieckiem ze szpitala, na ogół bęgną plegierkami czy lekarzy bukietem kwiatów. Takowa do domu też kosztuje немало. O tościach, wnieionych przy tak ważnej okazji, przyjaźni oja, lepiej nie wspominać...

Tylko wpisane na listę obywatela w Urzędzie Stanu Cywilnego jest gratis.

Co, gdzie, kiedy?

Teatr
GDAŃSK, Państwowa Opera i Filarharmonia Bałtycka, Jurand (szkolna), balet g. 11
GDYNIA, Muzyce, Jesus Christ Superstar, g. 19
BRANISZCZY, Sen nocy letniej, k. 19
ELBLAG, Dramatyczny, Powrót posła, g. 18

Muzyka

W Gdańsku: Narodowe, w g. 9-15; Historia Miasta Gdańska, w g. 19-17; Centralne Morskie, w g. 12-18; Poczty i Telekomunikacji, w g. 10-16; Pałac Opatów w Oliwie — Galeria Sztuki Pol. Sztuki Współczesnej i Wystawa w tw. H. Staszewskiej, w g. 9-15;30; Etnograficzne, w g. 9-15;30

W Gdyni: Marynarki Wojennej, w g. 10-17; „Dar Pomorza”, w g. 12-18
W Bedominie: Hymnu Narodowego w g. 9-15
W Fromborku: Mikolaja Kopernika w g. 8-16
W Tkwidzie: Wisły, w g. 12-18

W Kwidzynie: Zamkowe w g. 9-15
W Malborku: Zamkowe, (teatr zamkowe), w g. 9-15
W Pucku: Ziemi Puckiej w g. 9-15
W Sztutowie: Sztutowo, w g. 8-15
W Władysławowie: Park Etnograficzny, w g. 10-15
W Wębrzarze: Pamiętnictwa, w g. 10-18

Kino

GDAŃSK, Leningrad, Księża w Nowym Jorku, USA, od 1. 12. g. 10, 12, 14; Predator, USA, od 1. 12. g. 16, 18, 20
Helikon, SKSP (cesarska kamniet)

Kamerale, Dawno temu w Ameryce, USA, od 1. 12. g. 17
Zak Nieoczekiwana, zmiana miejsc, USA, od 1. 12. g. 10, 12; Powrót do przyszłości, USA, od 1. 12. g. 16, 18
Włatra, Fatalne zauroczenie, USA, od 1. 12. g. 18
Zawsza, Rambo II, USA, od 1. 12. g. 17; Remo, USA, od 1. 12. g. 18; Poranek dla dzieci, bo, g. 16

NOWY PORT, 1 Maja, Prof. wideo, g. 18, 16,30, 18, 20
WRZESZCZ, Bajka, Marzec-wydziały, pol. od 1. 12. g. 18; Smiertelna mroźna

Co, gdzie, kiedy?

Teatr
GDAŃSK, Państwowa Opera i Filarharmonia Bałtycka, Jurand (szkolna), balet g. 11
GDYNIA, Muzyce, Jesus Christ Superstar, g. 19
BRANISZCZY, Sen nocy letniej, k. 19
ELBLAG, Dramatyczny, Powrót posła, g. 18

Łóżeczko kosztuje dziś 136 tys., a głęboki wózek — 400 tys. zł. Tzw. becik (sam wkład, bez poszewki) — 30 tys. zł, a mała kółka — 70 tysięcy. Za dwadzieścia piuszek (absolutne minimum) trzeba zapłacić ponad 50 tys. zł. Podobna są ceny śpioszków, kaftaników i koszulek, wchodzący się do 7 do 10 tys. zł, a więc kupując po kilka z nich trzeba wydać ok. 130 tys. zł. Na sweterki i czapeczki natomiast — ponad 10 tys. zł. Niemowlęce butelki kosztują od 700 do 800 zł (te droższe na ogół nie są smoczkami). Pomijam już cenę lech zawortacji, tj. mleka, soczek, itp. Wszystko to razem daje sumę ok. 830 tys. zł!

Świeżo upieczony tata lub dziadkowie, odbierając matkę z dzieckiem ze szpitala, na ogół bęgną plegierkami czy lekarzy bukietem kwiatów. Takowa do domu też kosztuje немало. O tościach, wnieionych przy tak ważnej okazji, przyjaźni oja, lepiej nie wspominać...

Tylko wpisane na listę obywatela w Urzędzie Stanu Cywilnego jest gratis.

Co, gdzie, kiedy?
Teatr
GDAŃSK, Państwowa Opera i Filarharmonia Bałtycka, Jurand (szkolna), balet g. 11
GDYNIA, Muzyce, Jesus Christ Superstar, g. 19
BRANISZCZY, Sen nocy letniej, k. 19
ELBLAG, Dramatyczny, Powrót posła, g. 18

Łóżeczko kosztuje dziś 136 tys., a głęboki wózek — 400 tys. zł. Tzw. becik (sam wkład, bez poszewki) — 30 tys. zł, a mała kółka — 70 tysięcy. Za dwadzieścia piuszek (absolutne minimum) trzeba zapłacić ponad 50 tys. zł. Podobna są ceny śpioszków, kaftaników i koszulek, wchodzący się do 7 do 10 tys. zł, a więc kupując po kilka z nich trzeba wydać ok. 130 tys. zł. Na sweterki i czapeczki natomiast — ponad 10 tys. zł. Niemowlęce butelki kosztują od 700 do 800 zł (te droższe na ogół nie są smoczkami). Pomijam już cenę lech zawortacji, tj. mleka, soczek, itp. Wszystko to razem daje sumę ok. 830 tys. zł!

Świeżo upieczony tata lub dziadkowie, odbierając matkę z dzieckiem ze szpitala, na ogół bęgną plegierkami czy lekarzy bukietem kwiatów. Takowa do domu też kosztuje немало. O tościach, wnieionych przy tak ważnej okazji, przyjaźni oja, lepiej nie wspominać...

Tylko wpisane na listę obywatela w Urzędzie Stanu Cywilnego jest gratis.

Co, gdzie, kiedy?
Teatr
GDAŃSK, Państwowa Opera i Filarharmonia Bałtycka, Jurand (szkolna), balet g. 11
GDYNIA, Muzyce, Jesus Christ Superstar, g. 19
BRANISZCZY, Sen nocy letniej, k. 19
ELBLAG, Dramatyczny, Powrót posła, g. 18

Łóżeczko kosztuje dziś 136 tys., a głęboki wózek — 400 tys. zł. Tzw. becik (sam wkład, bez poszewki) — 30 tys. zł, a mała kółka — 70 tysięcy. Za dwadzieścia piuszek (absolutne minimum) trzeba zapłacić ponad 50 tys. zł. Podobna są ceny śpioszków, kaftaników i koszulek, wchodzący się do 7 do 10 tys. zł, a więc kupując po kilka z nich trzeba wydać ok. 130 tys. zł. Na sweterki i czapeczki natomiast — ponad 10 tys. zł. Niemowlęce butelki kosztują od 700 do 800 zł (te droższe na ogół nie są smoczkami). Pomijam już cenę lech zawortacji, tj. mleka, soczek, itp. Wszystko to razem daje sumę ok. 830 tys. zł!

Świeżo upieczony tata lub dziadkowie, odbierając matkę z dzieckiem ze szpitala, na ogół bęgną plegierkami czy lekarzy bukietem kwiatów. Takowa do domu też kosztuje немало. O tościach, wnieionych przy tak ważnej okazji, przyjaźni oja, lepiej nie wspominać...

Tylko wpisane na listę obywatela w Urzędzie Stanu Cywilnego jest gratis.

Co, gdzie, kiedy?
Teatr
GDAŃSK, Państwowa Opera i Filarharmonia Bałtycka, Jurand (szkolna), balet g. 11
GDYNIA, Muzyce, Jesus Christ Superstar, g. 19
BRANISZCZY, Sen nocy letniej, k. 19
ELBLAG, Dramatyczny, Powrót posła, g. 18

Łóżeczko kosztuje dziś 136 tys., a głęboki wózek — 400 tys. zł. Tzw. becik (sam wkład, bez poszewki) — 30 tys. zł, a mała kółka — 70 tysięcy. Za dwadzieścia piuszek (absolutne minimum) trzeba zapłacić ponad 50 tys. zł. Podobna są ceny śpioszków, kaftaników i koszulek, wchodzący się do 7 do 10 tys. zł, a więc kupując po kilka z nich trzeba wydać ok. 130 tys. zł. Na sweterki i czapeczki natomiast — ponad 10 tys. zł. Niemowlęce butelki kosztują od 700 do 800 zł (te droższe na ogół nie są smoczkami). Pomijam już cenę lech zawortacji, tj. mleka, soczek, itp. Wszystko to razem daje sumę ok. 830 tys. zł!

Świeżo upieczony tata lub dziadkowie, odbierając matkę z dzieckiem ze szpitala, na ogół bęgną plegierkami czy lekarzy bukietem kwiatów. Takowa do domu też kosztuje немало. O tościach, wnieionych przy tak ważnej okazji, przyjaźni oja, lepiej nie wspominać...

Tylko wpisane na listę obywatela w Urzędzie Stanu Cywilnego jest gratis.

Co, gdzie, kiedy?
Teatr
GDAŃSK, Państwowa Opera i Filarharmonia Bałtycka, Jurand (szkolna), balet g. 11
GDYNIA, Muzyce, Jesus Christ Superstar, g. 19
BRANISZCZY, Sen nocy letniej, k. 19
ELBLAG, Dramatyczny, Powrót posła, g. 18

Łóżeczko kosztuje dziś 136 tys., a głęboki wózek — 400 tys. zł. Tzw. becik (sam wkład, bez poszewki) — 30 tys. zł, a mała kółka — 70 tysięcy. Za dwadzieścia piuszek (absolutne minimum) trzeba zapłacić ponad 50 tys. zł. Podobna są ceny śpioszków, kaftaników i koszulek, wchodzący się do 7 do 10 tys. zł, a więc kupując po kilka z nich trzeba wydać ok. 130 tys. zł. Na sweterki i czapeczki natomiast — ponad 10 tys. zł. Niemowlęce butelki kosztują od 700 do 800 zł (te droższe na ogół nie są smoczkami). Pomijam już cenę lech zawortacji, tj. mleka, soczek, itp. Wszystko to razem daje sumę ok. 830 tys. zł!

Świeżo upieczony tata lub dziadkowie, odbierając matkę z dzieckiem ze szpitala, na ogół bęgną plegierkami czy lekarzy bukietem kwiatów. Takowa do domu też kosztuje немало. O tościach, wnieionych przy tak ważnej okazji, przyjaźni oja, lepiej nie wspominać...

Tylko wpisane na listę obywatela w Urzędzie Stanu Cywilnego jest gratis.

Co, gdzie, kiedy?
Teatr
GDAŃSK, Państwowa Opera i Filarharmonia Bałtycka, Jurand (szkolna), balet g. 11
GDYNIA, Muzyce, Jesus Christ Superstar, g. 19
BRANISZCZY, Sen nocy letniej, k. 19
ELBLAG, Dramatyczny, Powrót posła, g. 18

Łóżeczko kosztuje dziś 136 tys., a głęboki wózek — 400 tys. zł. Tzw. becik (sam wkład, bez poszewki) — 30 tys. zł, a mała kółka — 70 tysięcy. Za dwadzieścia piuszek (absolutne minimum) trzeba zapłacić ponad 50 tys. zł. Podobna są ceny śpioszków, kaftaników i koszulek, wchodzący się do 7 do 10 tys. zł, a więc kupując po kilka z nich trzeba wydać ok. 130 tys. zł. Na sweterki i czapeczki natomiast — ponad 10 tys. zł. Niemowlęce butelki kosztują od 700 do 800 zł (te droższe na ogół nie są smoczkami). Pomijam już cenę lech zawortacji, tj. mleka, soczek, itp. Wszystko to razem daje sumę ok. 830 tys. zł!

Świeżo upieczony tata lub dziadkowie, odbierając matkę z dzieckiem ze szpitala, na ogół bęgną plegierkami czy lekarzy bukietem kwiatów. Takowa do domu też kosztuje немало. O tościach, wnieionych przy tak ważnej okazji, przyjaźni oja, lepiej nie wspominać...

Tylko wpisane na listę obywatela w Urzędzie Stanu Cywilnego jest gratis.

Co, gdzie, kiedy?
Teatr
GDAŃSK, Państwowa Opera i Filarharmonia Bałtycka, Jurand (szkolna), balet g. 11
GDYNIA, Muzyce, Jesus Christ Superstar, g. 19
BRANISZCZY, Sen nocy letniej, k. 19
ELBLAG, Dramatyczny, Powrót posła, g. 18

Łóżeczko kosztuje dziś 136 tys., a głęboki wózek — 400 tys. zł. Tzw. becik (sam wkład, bez poszewki) — 30 tys. zł, a mała kółka — 70 tysięcy. Za dwadzieścia piuszek (absolutne minimum) trzeba zapłacić ponad 50 tys. zł. Podobna są ceny śpioszków, kaftaników i koszulek, wchodzący się do 7 do 10 tys. zł, a więc kupując po kilka z nich trzeba wydać ok. 130 tys. zł. Na sweterki i czapeczki natomiast — ponad 10 tys. zł. Niemowlęce butelki kosztują od 700 do 800 zł (te droższe na ogół nie są smoczkami). Pomijam już cenę lech zawortacji, tj. mleka, soczek, itp. Wszystko to razem daje sumę ok. 830 tys. zł!

Świeżo upieczony tata lub dziadkowie, odbierając matkę z dzieckiem ze szpitala, na ogół bęgną plegierkami czy lekarzy bukietem kwiatów. Takowa do domu też kosztuje немало. O tościach, wnieionych przy tak ważnej okazji, przyjaźni oja, lepiej nie wspominać...

Tylko wpisane na listę obywatela w Urzędzie Stanu Cywilnego jest gratis.

Co, gdzie, kiedy?
Teatr
GDAŃSK, Państwowa Opera i Filarharmonia Bałtycka, Jurand (szkolna), balet g. 11
GDYNIA, Muzyce, Jesus Christ Superstar, g. 19
BRANISZCZY, Sen nocy letniej, k. 19
ELBLAG, Dramatyczny, Powrót posła, g. 18

Łóżeczko kosztuje dziś 136 tys., a głęboki wózek — 400 tys. zł. Tzw. becik (sam wkład, bez poszewki) — 30 tys. zł, a mała kółka — 70 tysięcy. Za dwadzieścia piuszek (absolutne minimum) trzeba zapłacić ponad 50 tys. zł. Podobna są ceny śpioszków, kaftaników i koszulek, wchodzący się do 7 do 10 tys. zł, a więc kupując po kilka z nich trzeba wydać ok. 130 tys. zł. Na sweterki i czapeczki natomiast — ponad 10 tys. zł. Niemowlęce butelki kosztują od 700 do 800 zł (te droższe na ogół nie są smoczkami). Pomijam już cenę lech zawortacji, tj. mleka, soczek, itp. Wszystko to razem daje sumę ok. 830 tys. zł!

Świeżo upieczony tata lub dziadkowie, odbierając matkę z dzieckiem ze szpitala, na ogół bęgną plegierkami czy lekarzy bukietem kwiatów. Takowa do domu też kosztuje немало. O tościach, wnieionych przy tak ważnej okazji, przyjaźni oja, lepiej nie wspominać...

Tylko wpisane na listę obywatela w Urzędzie Stanu Cywilnego jest gratis.

Co, gdzie, kiedy?
Teatr
GDAŃSK, Państwowa Opera i Filarharmonia Bałtycka, Jurand (szkolna), balet g. 11
GDYNIA, Muzyce, Jesus Christ Superstar, g. 19
BRANISZCZY, Sen nocy letniej, k. 19
ELBLAG, Dramatyczny, Powrót posła, g. 18

Łóżeczko kosztuje dziś 136 tys., a głęboki wózek — 400 tys. zł. Tzw. becik (sam wkład, bez poszewki) — 30 tys. zł, a mała kółka — 70 tysięcy. Za dwadzieścia piuszek (absolutne minimum) trzeba zapłacić ponad 50 tys. zł. Podobna są ceny śpioszków, kaftaników i koszulek, wchodzący się do 7 do 10 tys. zł, a więc kupując po kilka z nich trzeba wydać ok. 130 tys. zł. Na sweterki i czapeczki natomiast — ponad 10 tys. zł. Niemowlęce butelki kosztują od 700 do 800 zł (te droższe na ogół nie są smoczkami). Pomijam już cenę lech zawortacji, tj. mleka, soczek, itp. Wszystko to razem daje sumę ok. 830 tys. zł!

Świeżo upieczony tata lub dziadkowie, odbierając matkę z dzieckiem ze szpitala, na ogół bęgną plegierkami czy lekarzy bukietem kwiatów. Takowa do domu też kosztuje немало. O tościach, wnieionych przy tak ważnej okazji, przyjaźni oja, lepiej nie wspominać...

Tylko wpisane na listę obywatela w Urzędzie Stanu Cywilnego jest gratis.

Co, gdzie, kiedy?
Teatr
GDAŃSK, Państwowa Opera i Filarharmonia Bałtycka, Jurand (szkolna), balet g. 11
GDYNIA, Muzyce, Jesus Christ Superstar, g. 19
BRANISZCZY, Sen nocy letniej, k. 19
ELBLAG, Dramatyczny, Powrót posła, g. 18

Łóżeczko kosztuje dziś 136 tys., a głęboki wózek — 400 tys. zł. Tzw. becik (sam wkład, bez poszewki) — 30 tys. zł, a mała kółka — 70 tysięcy. Za dwadzieścia piuszek (absolutne minimum) trzeba zapłacić ponad 50 tys. zł. Podobna są ceny śpioszków, kaftaników i koszulek, wchodzący się do 7 do 10 tys. zł, a więc kupując po kilka z nich trzeba wydać ok. 130 tys. zł. Na sweterki i czapeczki natomiast — ponad 10 tys. zł. Niemowlęce butelki kosztują od 700 do 800 zł (te droższe na ogół nie są smoczkami). Pomijam już cenę lech zawortacji, tj. mleka, soczek, itp. Wszystko to razem daje sumę ok. 830 tys. zł!

Świeżo upieczony tata lub dziadkowie, odbierając matkę z dzieckiem ze szpitala, na ogół bęgną plegierkami czy lekarzy bukietem kwiatów. Takowa do domu też kosztuje немало. O tościach, wnieionych przy tak ważnej okazji, przyjaźni oja, lepiej nie wspominać...

Tylko wpisane na listę obywatela w Urzędzie Stanu Cywilnego jest gratis.

Co, gdzie, kiedy?
Teatr
GDAŃSK, Państwowa Opera i Filarharmonia Bałtycka, Jurand (szkolna), balet g. 11
GDYNIA, Muzyce, Jesus Christ Superstar, g. 19
BRANISZCZY, Sen nocy letniej, k. 19
ELBLAG, Dramatyczny, Powrót posła, g. 18

Łóżeczko kosztuje dziś 136 tys., a głęboki wózek — 400 tys. zł. Tzw. becik (sam wkład, bez poszewki) — 30 tys. zł, a mała kółka — 70 tysięcy. Za dwadzieścia piuszek (absolutne minimum) trzeba zapłacić ponad 50 tys. zł. Podobna są ceny śpioszków, kaftaników i koszulek, wchodzący się do 7 do 10 tys. zł, a więc kupując po kilka z nich trzeba wydać ok. 130 tys. zł. Na sweterki i czapeczki natomiast — ponad 10 tys. zł. Niemowlęce butelki kosztują od 700 do 800 zł (te droższe na ogół nie są smoczkami). Pomijam już cenę lech zawortacji, tj. mleka, soczek, itp. Wszystko to razem daje sumę ok. 830 tys. zł!

Świeżo upieczony tata lub dziadkowie, odbierając matkę z dzieckiem ze szpitala, na ogół bęgną plegierkami czy lekarzy bukietem kwiatów. Takowa do domu też kosztuje немало. O tościach, wnieionych przy tak ważnej okazji, przyjaźni oja, lepiej nie wspominać...

Tylko wpisane na listę obywatela w Urzędzie Stanu Cywilnego jest gratis.

Co, gdzie, kiedy?
Teatr
GDAŃSK, Państwowa Opera i Filarharmonia Bałtycka, Jurand (szkolna), balet g. 11
GDYNIA, Muzyce, Jesus Christ Superstar, g. 19
BRANISZCZY, Sen nocy letniej, k. 19
ELBLAG, Dramatyczny, Powrót posła, g. 18

Łóżeczko kosztuje dziś 136 tys., a głęboki wózek — 400 tys. zł. Tzw. becik (sam wkład, bez poszewki) — 30 tys. zł, a mała kółka — 70 tysięcy. Za dwadzieścia piuszek (absolutne minimum) trzeba zapłacić ponad 50 tys. zł. Podobna są ceny śpioszków, kaftaników i koszulek, wchodzący się do 7 do 10 tys. zł, a więc kupując po kilka z nich trzeba wydać ok. 130 tys. zł. Na sweterki i czapeczki natomiast — ponad 10 tys. zł. Niemowlęce butelki kosztują od 700 do 800 zł (te droższe na ogół nie są smoczkami). Pomijam już cenę lech zawortacji, tj. mleka, soczek, itp. Wszystko to razem daje sumę ok. 830 tys. zł!

Świeżo upieczony tata lub dziadkowie, odbierając matkę z dzieckiem ze szpitala, na ogół bęgną plegierkami czy lekarzy bukietem kwiatów. Takowa do domu też kosztuje немало. O tościach, wnieionych przy tak ważnej okazji, przyjaźni oja, lepiej nie wspominać...

PROGRAM I

8.05 — Rytm życia — Zaproszenie w cywilizacji
8.35 — „Domator”
8.50 — „Domowe przedki”
9.15 — Wiadomości poranna
9.20 — Spotkania z literaturą, k. VII — Maria Konopnicka — „Rota”
9.30 — Sylwetki historyczne — Dedykacja Chłapowski
9.35 — TTR — Matematyka, sem. 4 — Granica ciągu nieskończonego. Spotkania z literaturą, sem. 4 — Stanis