

W imieniu prezydenta PRL

Za spokojem i koalicją

O liście od Richarda von Weizsäckera

Na swej pierwszej konferencji spotkał się wczoraj w Warszawie z dziennikarzami rzeszki prasy prezydenta Włodzisławem Łozińskim. Przypominając znaczenie, jakie w polskiej polityce zagranicznej odgrywało w minionych latach i odgrywa nadal umacnianie pokoju, rzesznik zapowiedział, iż rocznica wybuchu minionej wojny będzie obchodzona w Polsce szczególnie uroczysto. Poinformował też o udziale w tych obchodach prezydenta Wojciecha Jaruzelskiego. Komentarz list, jaki do prezydenta PRL wystosował prezydent RFN Richard von Weizsäcker.

DYPLOMACI Z KRAJÓW SOCJALISTYCZNYCH NA PODSŁUCHU!

Wścibskie ucho szwedzkiej policji

Szwedzka policja bezpieczeństwa (SÄPO) regularnie podsłuchuje telefony ambasad państw socjalistycznych w Sztokholmie. Podsluchaniem telefonicznym objętych jest 30-40 dyplomatów z tego obszaru, pisze 29 bm. największa skandynawska gazeta poranna „Dagens Nyheter”, powołując się na źródła w szwedzkiej kontrwywiadzie. Według „Dagens Nyheter”, socjaldemokratyczny

Obradowało Biuro Polityczne KC PZPR

29 bm. obradowało Biuro Polityczne KC PZPR. Zapoznano się z analizą sytuacji politycznej i gospodarczej w kraju oraz z raportami różnych grup społecznych. Zadowolonym przyjęto fakty znacznego zmniejszenia liczby strajków i poprawy sytuacji społecznej przed powołaniem nowego rządu.

Program dostosowawczy

Eksperymenty mogą oznaczać samobójstwo

W swych wystąpieniach przed i po wyborze na stanowisko premiera, Tadeusz Mazowiecki wielokrotnie podkreślał konieczność opracowania programu dostosowawczego dla MFOW. O bliższe wyjaśnienie tej kwestii dziennikarz PAP poprosił wicedyrektora Instytutu Finansów, doc. dr. hab. Andrzeja Sopotko. Powiedział on m. in.: Program ten powinien opierać się na trzech elementach: ostrej dyscyplinie finansowej i podatkowej, kontroli cen w zmonopolizowanych obszarach

Společné očekávání wobec parlamentu

Żeby się lepiej żyło...

Poprawę warunków życia (43,4 proc. takich wskazań) oraz uzdrowienie gospodarki (35,2 proc.) — odpowiadali najczęściej respondenci Centrum Badań i Opinii Społecznej, zapytani czego oczekują od nowego wybranego parlamentu. W dalszej kolejności wymieniono: zapewnienie spokoju społecznego (11,6 proc.), demokratyzację systemu politycznego (5,4 proc.), zmianę ustroju, obalenie socjalizmu (3,5 proc.). Za pozytywne przejawy obrad nowego parlamentu uznawano najczęściej swobodę wypowiedzi, otwartość posłów i senatorów, jawność, prawdomówność, autentyczność dyskusji, ścisłe ramię się różnych poglądów.

NOWE wydanie Konstytucji PRL

Staraniem wydawnictwa „Książka i Wiedza” w nakładzie 400 tys. egzemplarzy ukazało się nowe wydanie Konstytucji Polskiej Rzeczypospolitej Ludowej. Jest to jednolity tekst polskiej ustawy zasadniczej, ogłoszony w „Obwieszczeniu” prezydenta Rzeczypospolitej Polskiej z 16 lutego 1976 r. uwzględniający zmiany w konstytucji dokonane w latach 1980-89. Nowe wydanie zawiera zmiany w ustawie zasadniczej, jakie wynikły z przyjęcia przez Sejm w kwietniu br. ustawy o zmianie Konstytucji PRL.

PRZED ROCZNICĄ wybuchu II wojny światowej

z tutejszej świątyni, znajdującej się obecnie w Lubegu. Nie przedstawiają one, zdaniem specjalistów, dużej wartości artystycznej. Dlatego zdecydowano, iż na wieży kościoła św. Katarzyny zainstalowany zostanie nowy carillon, swą budową nawiązujący do stopionego w 1905 roku na skutek uderzenia pioruna, słynnego gdańskiego instrumentu, dzieła Mikolaja Derocka z

1 września o godz. 12...

Dla upamiętnienia 50 rocznicy wybuchu II wojny światowej na obszarze całego kraju przewidziane zostało w dniu 1 września 1989 roku, o godz. 12.00 włączenie syren i zatrzymanie ruchu ulicznego na 1 minutę. (PAP)



Mając tak piękny i ciepły sweter — wcale się nie przezięłam wczorajszym przedsmakiem jesieni! CAF — Paszkowski

Floszem po kraju

Informacyjny charakter miało wczorajsze spotkanie T. Mazowieckiego z kierownictwem OPZZ. Związkowcy pozytywnie ocenili przebieg rozmów, podkreślając ich rezultaty.

OTWARTE DLA WSZYSTKICH

W Bydgoszczy odbyło się zebranie informacyjno-programowe Stronnictwa Pracy, będące elementem przygotowań do wyborów regionalnych w tej organizacji. Prezes Tymczasowego Zarządu Głównego SP Władysław Siła-Nowicki stwierdził, że stronnictwo będzie chciało w działalności chrześcijański sposób patrzeć na świat i demokrację. Idee społeczne i polityczne, które są odrębne organizacyjnie. Jest otwarte dla wszystkich środowisk zawodowych i społecznych, także dla niewierzących.

DZIENNIKARZE PROTESTUJĄ

Wyrażamy ostry protest w związku z ograniczeniem nakładu i nieregularnym ukazywaniem się najstarszego polskiego czasopisma technicznego — „Przełudy Techniczne”. Oczekujemy energicznego przeciwdziałania władz NOT oraz wyjaśnienia przez wydawcę, na forum publicznym. przyczyn tego stanu — stwierdzono w protestie warszawskiego oddziału SD PRL.

NA ZAPALENIE L. WALESENY

29 bm. przybył do Polski Jan Nowak-Jeziorański, wicelektnik dyrektor Rozgłośni Polskiej Radia „Wolna Europa”, członek obecnego władz Kongresu Polonii Amerykańskiej.

WYJĄTKOWY SZTORM NA BAŁTYKU „Rogalin”

W poniedziałek, z powodu wyjątkowo silnego i tej porze sztormu, z ponad 3,5-godzinnym opóźnieniem przylądł do Gdańska prom PZB „Rogalin”. Po wyjściu z zachodniemiemieckiego portu, po ciężkim miał boczny wiatr o sile 8 st. w skali B. Wraz ze zmianą kursu fale zaczęły napierać na dziób statku. Zamiast 15, silniki poruszały się z prędkością jedynie 10 węzła.

LOGOPEDA - NA SZKOLNE KŁOPOTY

Jest dziedziną młodą, interdyscyplinarną. Należy też do specjalności mody, przy czym owa „moda” nie wynika ze snobizmu, lecz ze społecznego zapotrzebowania. Logopedia — bo o niej mowa — przychodzi w sukurs przede wszystkim dzieciom z wadami mowy, z trudnym opanowaniem sztuki pisania i czytania. Jakanie, dysgrafie i dysleksja oraz podobne im zaburzenia stanowią dziś poważny problem. Przyczyną zjawiska bywają zaś różne — od warunków organicznych przez środowiskowe do błędów w metodach nauczania początkowego. Logopedzi pomagają uczniom, nauczycielom, rodzicom. Służą temu m. in. poradnie wychowawczo-zawodowe.

Pogoda

Zmarzniętych wczorajszą pluchą synoptycy pocieszają, że lato powinno jeszcze we wrześniu obdarować nas swoimi urokami.

W MOŁDAWI

Mimo protestów rosyjskiej części społeczeństwa Mołdawii legislatory tej republiki skierowali do Rady Najwyższej projekt ustawy o języku oficjalnym. Od końca ubiegłego tygodnia strajkuje w Mołdawie 80 tys. pracowników ponad 100 zakładów.

O TYM SIĘ MÓWI ZA BUGIEM

- * Nadbałtycka gorączka narodowościowa
- * W Moskwie nikt nikogo nie deptał

„Oświadczenie Komitetu Centralnego KPZR o sytuacji w radzieckich republikach nadbałtyckich” spotkało się w Estonii, na Litwie i Łotwie z niejednoznacznymi reakcjami. Nawigując do oświadczenia KC KPZR, pierwszy sekretarz KC KP Estońii Wajno Wialas powiedział, iż żądania w sprawie odzwierciedlenia republiki oświadczenia ZSRR są niedoprecyzowane i mogą przynieść szkodę interesom narodu estońskiego. Plenum KC KP Łotwy wezwało ludność republiki do jasnego zdania w sprawie, że Litewska SRR jest zintegrowana z ZSRR pod względem politycznym i gospodarczym. KC KP Łotwy wyraził przekonanie, że w związku z równoprawnością republik może funkcjonować niezależnie i suwerenne państwo.

Zgładzeni przez NKWD? Poszukiwania grobów ponad 600 osób

Główna Komisja Badania Zbrodni Hitlerowskich w Polsce — Instytut Pamięi Narodowej przekazał PAP komunikat, w którym czytamy m. in.: W dniach 7, 8, 9 sierpnia br. na terenie Puszczy Augustowskiej, na trasie leśnej między Gibami a Rygolem w woj. suwalskim, na 9 kilometrów od Gib oraz w dwóch innych miejscach na terenie puszczy prowadzone były poszukiwania pośmiertnych szczątków mieszkańców tej części Suwalszczyzny, aresztowanych w lipcu 1945 r. w czasie oblawy zorganizowanej przez radziecką formację policyjną NKWD i wywiezionych — jak zeznają świadkowie — w głąb puszczy. W sumie, poszukuje się ponad 600 osób, aresztowanych w owej oblawie, po których to osobach zagnano wszelki ślad. Istnieją uzasadnione domniemania co do tego, że aresztowani w owej oblawie mieszkańcy rejonu Gib i okolicy, zostali zgładzeni przez NKWD. W miejscu poszukiwanych domniemanych grobów mieszkańców Suwalszczyzny, zagnionych w lipcu 1945 r. w puszczy, na trasie Giby — Rygól znaleziono

Sytuacja strajkowa

W niektórych miejscowościach i zakładach pracy utrzymywała się w ten sposób sytuacja strajkowa. Nadal strajkuje Oddział Pomocy Doraźnej w Sosnowcu. Wobec niepodjęcia przez kompetentnych przedstawicieli władz wojewódzkich rozmów z komitetem strajkowym, akcja strajkowa uległa zaostrzeniu. M. in. ograniczono wjazd karetek i wizyty lekarskie wyłącznie do przypadków zagrażających życiu. Trwa strajk okupacyjny pracowników podstacji Pogotowia Ratunkowego przy ul. Kościuszki w Poznaniu oraz

Pamiętki po „żelaznej kurtynie”



Na Węgrzech produkują się z drutu kolczastego, usuniętego z nasieków na granicy z Austrią, „kolczaste róże”. Sprzedawane są one jako pamiątki po „żelaznej kurtynie”. Jedną z takich róż otrzymał w czasie swej wizyty w Budapeszcie prezydent USA — George Bush.

Z bronią w ręku? • Bez partii w zakładach pracy?

Armia jest za przeobrażeniem społecznymi, ale wylądnie na drodze politycznej — oświadczył rzesznik Ministerstwa Obrony WRL pik Keleti na łamach dziennika „MAI NAP”. Była to — jak pisze agencja MTI — reakcja na wywiad jednego z organizatorów utworzonej w tych dniach „marksistowsko-leninowskiej partii robotniczej” S. Petressa, który zaatakował I. Pozsgaya, R. Nyersa i M. Szuroesa, stwierdzając zarazem, że jeżeli skład parlamentu po wyborach nie zadowoli jego partii, wystąpi ona z

Z bronią w ręku? • Bez partii w zakładach pracy?

bronią w ręku. „Jesteśmy w stanie przejść władzę także na drodze militarnej” — oświadczył przedstawiciel partii, znajdującej się w większości części, jak

WĘGRY

zaznacza MTI, „w podziemiu” oraz organizacji społecznych. Ugodniono kilka ważnych spraw, związanych z przyszłymi wyborami do parlamentu. System wyborczy ma

UG - gospodarzem międzynarodowego seminarium LOGOPEDA - NA SZKOLNE KŁOPOTY

Jest dziedziną młodą, interdyscyplinarną. Należy też do specjalności mody, przy czym owa „moda” nie wynika ze snobizmu, lecz ze społecznego zapotrzebowania. Logopedia — bo o niej mowa — przychodzi w sukurs przede wszystkim dzieciom z wadami mowy, z trudnym opanowaniem sztuki pisania i czytania. Jakanie, dysgrafie i dysleksja oraz podobne im zaburzenia stanowią dziś poważny problem. Przyczyną zjawiska bywają zaś różne — od warunków organicznych przez środowiskowe do błędów w metodach nauczania początkowego. Logopedzi pomagają uczniom, nauczycielom, rodzicom. Służą temu m. in. poradnie wychowawczo-zawodowe.

Pogoda

Zmarzniętych wczorajszą pluchą synoptycy pocieszają, że lato powinno jeszcze we wrześniu obdarować nas swoimi urokami.

Pogoda

Zmarzniętych wczorajszą pluchą synoptycy pocieszają, że lato powinno jeszcze we wrześniu obdarować nas swoimi urokami.

Rady profesora Sachsa Uwierzyć w cud?

Składając swoje pierwsze oświadczenie w Sejmie, premier T. Mazowiecki stwierdził, że przy opracowywaniu zestawu antyinflacyjnych posunięć, rząd odwoła się m. in. do wiedzy międzynarodowych ekspertów. Jeden z takich ekspertów, prof. Jeffrey Sachs z Uniwersytetu Harvarda, doradca władz Boliwii, Argentyny i Wenezueli, przedłożył właśnie zarys programu sanacyjnego dla Polski.

I zaczęło się. Pierwszy wywiad z profesorem, w „Gazecie Wyborczej” z 10 lipca, nosił jeszcze skromny tytuł: „Polska może być krajem nadziei”. Ale 23 sierpnia wielki nagłówek pytał już: „Czy Sachs powtarza sukces Grabskiego?”, a dzień później aż dwa tytuły w „GW” opowiadały z wrotem „Cud gospodarczy w Polsce” — dzięki Sachsovi oczywiście. W ten sposób nazwisko to zrobiło u nas karierę być może większą niż w Boliwii, w której — jak napisano w „GW” — 40 000-procentową inflację profesor zlikwiduje w osiem dni. Z tonu tekstów można odnieść wrażenie, że wobec tego parusetprocentowa „zaledwie” inflacja w Polsce zlikwiduje jeszcze szybciej.

Jasne — sukcesu nie osiągnie społeczeństwo sfrustrowane, potrzebny jest nam psychologiczny przełom. Czy jednak osiągnięciu się go triumfalnymi obwieszczeniami, że oto przybył cudotwórca i — co więcej — uleczy nas bezboleśnie? Mnie bardziej odpowiada formuła: mówić prawdę, za którą opowiedział się premier. Pytany o program Sachsa na konferencji prasowej odparł, że nie miał jeszcze czasu zapoznać się z nim. Oto więc główne punkty programu: szybkie wprowadzenie pełnej wymagalności złotego, zniesienie wszelkich dotacji i cen urzędowych, zapewnienie pełnej swobody eksportu i importu, tworzenia i rozwoju przedsiębiorstw oraz natchemniastowe zawieszenie spłaty naszych długów. Co w efekcie? Dzięki naszej determinacji uzyskamy międzynarodową pomoc w wysokości ponad 2 mld dol. miesięcznie, w ciągu sześciu miesięcy zlikwidujemy inflację, od tego momentu stopa życia w naszym kraju zacznie nam wzrastać (wzrost nie spadnie), a po 10 latach będziemy Europejczykami w każdym calu.

Jest to wizja piękna, ale nie wszyscy wpadli w zachwyty. Różne wątpliwości zgłaszali m. in. leżonkowie senackiej komisji ds. gospodarki. Prof. J. Dietl napisał, że ludzie Zachodzący są w ogóle w stanie zrozumieć specyfikę kraju od kilku dziesięcioleci pozabawionego, rynku. Władnie. Zaczynając od tego, że program prof. Sachsa nie jest oryginalny, jest po prostu zgodny z receptami wypisywanymi od kilkunastu lat w różnych krajach świata. Co więcej — wszystkie punkty programu starał się realizować poprzedni rząd, czyniąc na tej drodze spore postępy. Na razie jednak produkcja przemysłowa — zamiast rosnąć — spada. Może dlatego, że dążyliśmy do rynku niezbyt konkurencyjnego? Na początku sierpnia wykonaliśmy więc „nagły i gwałtowny skok” w stronę rynku światowego. Rynek ten wciąż polega jednak na tym, że są nowe, przerażające ceny, są klenciel, brak tylko — bagatelą — rzeczywiście przynoszą ukoś w wielu krajach świata. Tam zwykle jednak chodził tylko o usunięcie barier dla mechanizmów wolnej konkurencji, my zaś musimy najpierw stworzyć dla niej infrastrukturę. Czy „niewidzialna ręka rynku” może sprawnie działać, gdy prawie cały majątek w przemyśle należy do państwa, gdy wciąż szosę przedsiębiorstwa ma pozycję monopolistyczną, gdy nie wie, co to giełda? Bez stworzenia infrastruktury, nasz „nagły i smiały skok” w rynek — jak proponuje ekspert — przy pominięciu skakań z wieży do basenu przecież, ale bez wody. Przygoda z gospodarką światową, najbardziej zresztą podatną na konkurencję, powinna nas nauczyć, że każdy skok wymaga pewnego przygotowania.

Sławomir Lipiński

gramu starał się realizować poprzedni rząd, czyniąc na tej drodze spore postępy. Na razie jednak produkcja przemysłowa — zamiast rosnąć — spada. Może dlatego, że dążyliśmy do rynku niezbyt konkurencyjnego? Na początku sierpnia wykonaliśmy więc „nagły i gwałtowny skok” w stronę rynku światowego. Rynek ten wciąż polega jednak na tym, że są nowe, przerażające ceny, są klenciel, brak tylko — bagatelą — rzeczywiście przynoszą ukoś w wielu krajach świata. Tam zwykle jednak chodził tylko o usunięcie barier dla mechanizmów wolnej konkurencji, my zaś musimy najpierw stworzyć dla niej infrastrukturę. Czy „niewidzialna ręka rynku” może sprawnie działać, gdy prawie cały majątek w przemyśle należy do państwa, gdy wciąż szosę przedsiębiorstwa ma pozycję monopolistyczną, gdy nie wie, co to giełda? Bez stworzenia infrastruktury, nasz „nagły i smiały skok” w rynek — jak proponuje ekspert — przy pominięciu skakań z wieży do basenu przecież, ale bez wody. Przygoda z gospodarką światową, najbardziej zresztą podatną na konkurencję, powinna nas nauczyć, że każdy skok wymaga pewnego przygotowania.

Z czego Jaś się będzie uczył...

LPIEC i prawie cały sierpień (wylaczając dni kolonii i obowiązków wakacyjnych) upłynął uczniom szkół podstawowych i średnich, a nawet ich rodzicom na kompletowaniu podręczników. Niestety — pełny zestaw książek rzadko komu udało się kupić, z tego po prostu względu, że wymagalioby to wydrukowania aż 125 mln podręczników, podczas gdy drukarnie przyjęły zlecenia dotyczące 50 mln sztuk.

Tak więc część uczniów zaopatrzona jest tylko w swych macierzystych szkołach w zastawy, bądź w poszczególne tytuły podręczników używanych. Nie będzie to jednak równie łatwe, bo w ubiegłym roku duża część młodzieży, np. z liceów ogólnokształcących nie dysponowała kompletem książek. Trwa więc wciąż gorączkowe „polowanie” na ten czy inny podręcznik, bo do nowego roku szkolnego pozostały za ledwie dwa dni.

Jakie informacje na temat brakujących podręczników można otrzymać w naszych trójmiejskich księ-

garniach? Bardzo skąpe, a właściwie prawie żadne. Dostawy zależą przecież od drukarni, na dodatek rozsyłanych po całym kraju. Trudno więc się dziwić, że odpowiedź księgarzy są dość enigmatyczne, bo w stylu: „Może podręczniki będą po 15, albo po 25 sierpnia, a może później”.

Zofia Derecka

Po szerszą informację w tej sprawie zwrócił się do dyrekcji Przedsiębiorstwa Państwowego „Dom Książki”. Kierownik działu księgarskiego p. Helena Musiejczuk potwierdza, że podręczniki drukowane są w zakładach graficznych w różnych stronach kraju, co wcale nie ułatwia utrzymania z nimi stałych kontaktów, czy też możliwości interwencji. Trzeba więc było po prostu czekać cierpliwie na dostawy.

Tęgoroczną sprzedaż podręczników nasze księgarnie rozpoczęły już na początku czerwca. Preferowane były, jeśli chodzi o posiadaniu uprawnień przysługujących kombatanom; — dowód otrzymania emerytury (renty) za ostatni miesiąc.

Dokument potwierdzający uprawnia do ulgi dla kombatanów inwalidów lub rencistów poza legitymacją kombatancką lub zaświadczeniem lekarskim do spraw inwalidów i zatrudnienia stwierdzające zaliczenie do jednej z grup inwalidów, albo (w odniesieniu do inwalidów I i II grupy) dowód osobisty z dołączonym wpisem o zaliczeniu na stałe do I lub II grupy inwalidów.

Listy • Polemiki • Odpowiedzi

NIESOLIDNA SPÓŁDZIELNIA

Byłam (od 4 grudnia 1987 r.) członkiem założycielem Zukowskiej Spółdzielni Mieszkaniowej. Z braku funduszy na budowę, napisałam pismo o wycofanie mojego wkładu członkowskiego i zarzem rezygnacji z przynależności do spółdzielni. Prezes zarządu przekonał mnie jednak telefonicznie, że wcale nie muszę rezygnować, tylko napisać pismo, że chcę budować w późniejszym terminie. Takie pismo napisałam, lecz zarząd Zukowskiej Spółdzielni Mieszkaniowej w dniu 5.6.89 r. nie przychylił się do mojej prośby. W tej sytuacji poprosiłam o zwrot mojego wkładu członkowskiego (12 tys. zł). Dopiero wówczas dowiedziałam się, że jest to niemożliwe. Wpłata moja nastąpiła dopiero po zakończeniu bilansu w roku... 1990.

Zastanawiam się, czy jest to uczciwe, czy nie jest to w rzeczywistości wyłudzenie. W każdym razie takie kilkadziesiąt tysięcy! Przecież przy takiej inflacji zwrot ten mi grosze. Współczuję tym członkom, którzy też nie wytrzymały finansowo i będą musieli zrezygnować, a wpłacić grube tysiące. Uważam, że spółdzielnia powinna nieuczciwie, bo jak mówić o obrocie cudzymi pieniędzmi. Wydaje się przecież oczywiste (niestety, tylko dla mnie), że po wykreśleniu z członkostwa, spółdzielnia powinna jak najszybciej uregulować wszelkie zobowiązania wobec mnie.

W OCZEKIWANIU NA MONTERA
Na skutek budowy drogi do ośrodka wypoczynkowego został przecięty kabel telefoniczny. Przedsiębiorstwo Przemysł Drzewnego, do którego należą ośrodki, ułożyło nowy kabel z tym, że Urząd Pocztowo-Telekomunikacyjny miał dokonać właściwego połączenia. Nowy kabel ułożono 8 lipca br. i od tej pory monter z Biura Napraw w Jastrzębiej Górze nie może (w ciągu trzech tygodni) dojść, aby wykonać prace końcowe. Na moje trzykrotne interwencje otrzymuję ciągle te same odpowiedzi: „Zjawi się jutro”. Ośrodek wypoczynkowy, w którym przebywa ponad sto osób, pozabawiony jest łączności, a urząd pocztowy czynny jest tylko do godz. 15.

Prawnik radzi

ZNIZKI DLA KOMBATANÓW ZA TELEFON
— zwolnienie od opłaty taryfowej za 20 telefonicznych jednostek licznikowych miesięcznie.
— zwolnienie od tych opłat przysługujące również wdowom — pozostałym po kombatanach, jeżeli są one emerytkami lub rencistkami.
— ulga przysługująca tylko na jedną stację telefoniczną zainstalowaną w lokalu mieszkalnym, w którym kombatan lub wdowa (wdowice) — emeryt i rencista pozostali po kombatanie. Nie przysługują one jednak tym osobom, które korzystają z takiej ulgi na podstawie innych przepisów.

Dokumenty potwierdzające uprawnia do ulgi dla kombatanów inwalidów lub rencistów poza legitymacją kombatancką lub zaświadczeniem lekarskim do spraw inwalidów i zatrudnienia stwierdzające zaliczenie do jednej z grup inwalidów, albo (w odniesieniu do inwalidów I i II grupy) dowód osobisty z dołączonym wpisem o zaliczeniu na stałe do I lub II grupy inwalidów.
Dla wdów — wdowców emerytów i rencistów pozostałych po kombatanach dokumentami potwierdzającymi uprawnienie do ulgi są: — legitymacja lub zaświadczenie kombatanckie (do wód osobisty z odpowiednim wpisem) wydane kombatanowi w przed jego śmiercią oraz akt zgonu kombatana, a w razie braku takich dowodów legitymacja lub zaświadczenie właściwego zarządu wojewódzkiego ZBoWiD stwierdzające uprawnienie wdowy lub wdowca oraz dowód otrzymania emerytury lub renty za ostatni miesiąc.

Ważne informacje na temat brakujących podręczników można otrzymać w naszych trójmiejskich księgarniach? Bardzo skąpe, a właściwie prawie żadne. Dostawy zależą przecież od drukarni, na dodatek rozsyłanych po całym kraju. Trudno więc się dziwić, że odpowiedź księgarzy są dość enigmatyczne, bo w stylu: „Może podręczniki będą po 15, albo po 25 sierpnia, a może później”.

JAN KRZYSZTOFIK
Msza św. żałobna odprawiona zostanie 31 sierpnia 1989 roku, o godz. 11.30, w kaplicy na cmentarzu — Leszczyński.
Wyprowadzenie zwłok po mszy św. na cmentarzu miejscowym.
RODZINA
S-391

JÓZEF DAWLIDOWICZ
emeryt lat 83
Msza św. żałobna odprawiona zostanie 31 sierpnia 1989 roku, o godz. 10.30, w kościele NMB w Gdyni-Orłowie.
Pogrzeb odbędzie się po mszy św. na cmentarzu parafialnym.
RODZINA
S-392

TADEUSZ KARSZNIA
lat 50
Pogrzeb odbędzie się 30 sierpnia 1989 roku, o godz. 11.30, na cmentarzu Witomińskim.
Pogrzeżona w smutku żona z córką i rodziną.
G-2125

TADEUSZ KARSZNIA
Pogrzeb odbędzie się w środę, 30 sierpnia 1989 roku, o godz. 11.30, na cmentarzu Witomińskim.
Pogrzeżony w smutku żona z córką.
G-2127

TADEUSZ KARSZNIA
Działacz Polskiego Związku Łowczego, członek ZW PZŁ w Gdańsku, prawy i szlachetny człowiek, etyczny myśliciel.
Cześć Jego pamięci!
Wojewódzka Rada Edukacji, Zarząd Wojewódzki PZŁ w Gdańsku.
G-2127

MIKOŁAJ KRUTIKOW
zaślubiony i długoletni stoczniolec Stoczni Gdańskiej im. Lenina.
Serdeczne wyrazy współczucia Rodzinie Zmarłego składają
kierownicy i współpracownicy ze Stoczni Gdańskiej im. Lenina.
K-1298

KAROLINA WRÓBEL-MATUSZEWSKA
Msza św. żałobna zostanie odprawiona w kościele pw. „Gwiaździsta Morza” w Sopocie w dniu 31 sierpnia 1989 roku, o godz. 8.30.
Pogrzeb tego samego dnia o godz. 12, na cmentarzu Katolickim w Sopocie.
Pogrzeżona w smutku córka z rodziną.
G-2128

DANIELA KONCEWICZ
Msza św. za duszę Zmarłej odprawiona zostanie w dniu 31 sierpnia 1989 roku, o godz. 14.00, w kościele św. Barbary w Gdańsku, ul. Elbląska.
Pogrzeb w tym samym dniu na cmentarzu Łostwickim.
Wyprowadzenie zwłok z kaplicy cmentarnej o godz. 16.00.
Maż, dzieci i wnuki.
Prosimy o nieskładanie kondolencji.
G-2070

HENRYK TROJANOWSKI
W dniu 26. 06. 1989 roku, zmarł nagle nasz najukochańszy mąż, tatuś, dziadziuś i teść.
RODZINA
G-2128

WITOLD WOJCIECH REINKE
Nabożeństwo żałobne odprawione zostanie 30 sierpnia 1989 roku, o godz. 9.00 w kościele św. Andrzeja Boboli w Sopocie.
Pogrzeb tego samego dnia o godz. 12, na cmentarzu Katolickim w Sopocie.
Zropzczeni matka, córka, syn i rodziina.
G-2124

ZOFIA STACHURSKA
Nabożeństwo żałobne zostanie odprawione w dniu 31 sierpnia 1989 roku, o godz. 14, w kościele św. Wojciecha w Gdańsku-Sw. Wojciechu.
Pogrzeb tego samego dnia po nabożeństwie.
Pogrzeżeni w smutku mąż i syn.
G-2125

PIOTR JARMOŁOWICZ
Msza żałobna za spokój Jego duszy będzie odprawiona w dniu 1 września 1989 roku, o godz. 8.00 w bazylice Najświętszej Marii Panny w Gdańsku.
Pogrzeb odbędzie się tego samego dnia o godz. 13.30, na cmentarzu Łostwickim w Gdańsku.
RODZINA
Prosimy o nieskładanie kondolencji.
G-2128

MAŁGORZATA CHOCHOLSKA
Msza św. żałobna odbędzie się dnia 30. 08. 1989 roku, o godz. 9.30 w kościele NP NMP w Gdańsku przy ul. Łąkowej.
Pogrzeb tego samego dnia o godz. 14.00 na cmentarzu Łostwickim.
Pogrzeżeni w bólu mama, siostry, szwagrowie i siostrzeńcy.
Prosimy o nieskładanie kondolencji.
G-2124

RYSZARD ŻAREJKO
lat 62
Pogrzeb odbędzie się dnia 30. 08. 1989 roku, o godz. 13.00 na cmentarzu Srebrzyńskim.
Córka z rodziną.
G-2127

JÓZEF OSSOWSKI
Pogrzeb odbędzie się w dniu 31. 08. 1989 r., o godz. 14.30 na cmentarzu Łostwickim.
Pogrzeżona w bólu żona z rodziną.
G-2125

DANUTA URBANEK
lat 85
Pogrzeb odbędzie się w dniu 31. 08. 1989 r., o godz. 12.30 na cmentarzu Łostwickim.
Pogrzeżona w smutku koleżanka z rodziną.
G-2125

JERZY RYMKIEWICZ
lat 39
Msza św. żałobna odprawiona zostanie 31 sierpnia 1989 roku, o godz. 9, w kościele Mariackim w Gdańsku.
Pogrzeb tego samego dnia o godz. 15.00 na cmentarzu Łostwickim.
Pogrzeżeni w bólu żona z dziećmi, mama, siostra i brat z rodziną.
G-2122

inż. WITOLD REINKE
dyr. ZPP „Igloopol” Gdańsk w Nowym Dworze Gdańskim.
Pogrzeb odbędzie się dnia 30. 08. 1989 roku, o godzinie 12.00 na cmentarzu Katolickim w Sopocie, ul. Maciejskiego.
Na ręce najbliższych i załogi zakładu wyraża współczucia składają dyrekcja i pracownicy ZRPH „IGLOOPOL” w Gdańsku.
K-1293

kpt. ż.w. CZESŁAW MODZELEWSKI
człowiek wielkiego serca i odwagi, uroczony moceem, pływał przez 44 lata. w okresie wojny 1939-1945 pływał również w konwojach oraz brał udział w inwazjach.
Msza św. żałobna za spokój Jego duszy odprawiona zostanie 1 września 1989 roku, o godz. 12, w kościele NSPJ w Gdyni, ul. Batoiego.
Pogrzeb odbędzie się tego samego dnia o godz. 13.30, na cmentarzu Witomińskim.
W wielkim smutku pozostała żona z rodziną.

WŁADYSŁAW MAJ
lat 60
przewodnik tatrzański
Pogrzeb odbędzie się 30 sierpnia 1989 roku, o godz. 14.30, na cmentarzu Witomińskim.
Pogrzeżona w smutku żona z rodziną.
RODZINA.
S-392

ZARZĄD SPÓŁKI AKCYJNEJ „BJ”
ZWOŁUJE
Nadzwyczajne Walne Zgromadzenie Akcjonariuszy
na dzień 13.09. o godz. 13.15 w Biurach Handlowo-Informacyjnych Spółki w Sopocie przy ul. Bieruta 81 — z następującym porządkiem obrad:

1. Rozpatrzenie i zatwierdzenie bilansu oraz rachunku wyników za rok ubiegły
2. Podjęcie uchwały w sprawie zatwierdzenia zakupu maszyn i urządzeń
3. Podjęcie uchwały o zatwierdzeniu regulaminu działania Rady Nadzorczej i taryfikatora plac
4. Podjęcie uchwały o uchyleniu taryfikatora plac
5. Podjęcie uchwały o ustanowieniu prokurenta spółki
6. Rozpatrzenie i przyjęcie wniosków innych wniesionych przez akcjonariuszy spółki, Radę Nadzorczą i zarząd spółki
7. Zamknięcie zgromadzenia.

Zarząd Spółki.
G-20157

Przedsiębiorstwo Zagraniczne „LINDA”
Gdynia, ul. Gnieńska 24, tel. 23-45-92

ZATRUDNI
pracownicy do obsługi automatów haftujących. Praca w systemie dwumianowym. Wynagrodzenie bardzo dobre.
G-15673

Okręgowe Przedsiębiorstwo Wodociągów i Kanalizacji w Gdyni
Informuje
Że prezydent miasta Gdyni zarządzeniem nr 21/89 z dnia 14 sierpnia 1989 r. ustalił nowe opłaty za wodę pobieraną z miejskich urządzeń wodociągowych oraz za wprowadzenie ścieków do miejskich urządzeń kanalizacyjnych będących w eksploatacji Okręgowego Przedsiębiorstwa Wodociągów i Kanalizacji w Gdyni.

Opłaty zostały ustalone w następującej wysokości:

- 1) dla gospodarstw domowych: 202,00 zł — za każdy m sześć. pobranej wody
- 131,00 zł — za każdy m sześć. wprowadzonych ścieków
- 2) dla pozostałych odbiorców: 211,00 zł — za każdy m sześć. pobranej wody
- 137,00 zł — za każdy m sześć. wprowadzonych ścieków.

Powwyższe opłaty podwyższa się o 100 proc. dla podmiotów prowadzących działalność gospodarczą w sferze produkcji materialnej, z wyjątkiem jednostek gospodarki komunalnej i rolnictwa, zakładów gospodarki mieszkaniowej i wyodrębnionych organizacyjnych jednostek zakładowej działalności społecznej, z przeznaczeniem na fundusz rozwoju wodociągów i kanalizacji w miastach. Zarządzenie wchodzi w życie z dniem 1 września 1989 r.
K-13081

Przedsiębiorstwo Zagraniczne „Abba”
ZATRUDNI
kobiety w przetworzeniu ryb przy produkcji eksportowej w Zakładzie Gdańsk-Górki Wschodnie, ul. Czajki 5. Dojazd autobusem 186.
Przedsiębiorstwo udziela pożyczki w wys. 200 000 zł po przeprowadzeniu okresu próbnego. Pożyczka ulega umorzeniu po dwóch latach nienagannej pracy.
Zgłoszenia osobiste — ul. Czajki 5 albo telefonicznie 38-07-09.
K-10052

Agencja Poligraficzno-Reklamowa
OFERUJE USŁUGI DUKARSKIE
w technikach sito, offset, typy, na papierze, kartonie, folii samoprzylepnej.
Gdynia-Orłowo, ul. Wierzbowa 10, tel. 24-85-67.
K-11073

Przedsiębiorstwo Elektryfikacji i Technicznej Obsługi Rolnictwa w Gdańsku, ul. Jedn. Robotniczej 223/225
ZATRUDNI NATYCHMIAST
ze skierowaniem z Wydziału Zatrudnienia w Gdańsku:
— inspektora ds. osobowych
— księgową ds. rachuby plac
— księgową ds. materiałowych
— księgową ds. ogólnych
— stażystów.
Wynagrodzenie do uzgodnienia na miejscu w przedsiębiorstwie. Informacje telefonicznie można uzyskać pod nr. tel. 31-68-86 wewn. 235, 236.
K-11251

ZAKŁAD BUDOWLANY „FIMAX”
w Rumi, ul. Sobieskiego 17
ZATRUDNI
następujących pracowników:

1. Cielęci budowlanych
2. Stolarzy
3. Murarzy
4. Zbrojarzy
5. Spawaczy elektrycznych z wysokimi kwalifikacjami
6. Operatorów ciężkiego sprzętu budowlanego
7. Kierowców z kategorią C, D, E
8. Mechaników samochodowych i sprzętu ciężkiego
9. Kierownika bazy transportowej
10. Inżynierów budowlanych ze specjalnością urobienia terenów
11. Dyrektora ze znajomością branży budowlanej i języków obcych (angielski, niemiecki)
12. Specjalistę ds. handlowych (znajomość języka niemieckiego)
13. Dozorcę nocnego.

Zakład po okresie przygotowawczym ma możliwość zatrudnienia za granicą. Warunki pracy i płacy do uzgodnienia osobście w godz. 9—15.
K-12542

DZIENNIK BAŁTYCKI Wakacyjny

Na trójmiejskich kempingach

Wypoczywały całe rodziny

Aienci i kierownicy trójmiejskich kempingów zgodni są, iż dobiegający końca tegoroczny sezon turystyczny był o wiele bardziej udany niż poprzednie. Ze względu na niższe w porównaniu z innymi formami wypoczynku koszty spędzenia urlopu pod namiotem, czy w przyczepie kempingowej, od kilku lat cieszy się ono coraz większym powodzeniem. Oprócz tego na doskonałą frekwencję na polach namiotowych wpłynęła sprzyjająca pogoda w czasie wakacji oraz otwarcie nie-



których plaż Zatoki Gdarskiej. Na największym w Trójmieście, sopockim kempingu nr 19, przewidziano na 1200 osób, trudno było o miejsce. Za rozstawienie 2-osobowego namiotu trzeba było zapłacić 2 tys. zł. Ale jak na obiekt I klasy przystało, turyści mogli korzystać z kuchni, natrysków, sanitariatów. Również prawie w stu procentach wykorzystane były miejsca na kempingu nr 10 w Brzeźnie. Ceny są tu nieco niższe, bo „rozbić” 2-osobowego namiotu kosztowało 1500 zł za dobę. Okazuje się, że teraz na tego typu obiektach wypoczywa nie tylko młodzież, ale również urlopy spędzają całe rodziny. Trójmiejskie pola namiotowe goszczą turystów niemal z całego świata. Można było spotkać nawet obywateli USA, Australii, Nowej Zelandii czy Brazylii.

Obecnie aura „przeżegnania” wczasowiczów. Jak będzie później, zobaczymy. Np. w ubiegłym roku o obiekt w Brzeźnie czynny był prawie do końca października.

„Butik Kulturalny” w Gdyni

Nowości wydawnicze, obrazy perełki antykwaryczne

W Gdyni, u zbiegu ulic Abrahama, Świętojańskiej i Łuteckiego od niedawna działa „Butik Kulturalny”. Założyciel i kierownik placówki Jerzy Kwaczyński opowiada, iż początkowo zamierzał otworzyć jedynie księgownię antykwaryczną. Idąc za przykładem p. Elżbiety Jarmołkiewicz z Zielonej Góry, właścicielki pierwszej prywatnej księgarni w kraju oferującej obfity wybór znakomitych nowości, uruchomił właśnie butik.

Już w pierwszym dniu działalności placówkę odwiedziły tłumy klientów. Wypukłono wszystkie egzemplarze tytułów wydanych przez preżenta Państwowego Wydawnictwa „Alfa”, jak: „Mała Apokalipsa”, „Kompleks polski”, „Katyń — lista ofiar i zaginionych”. Dużym zainteresowaniem cieszyło się nowe wydanie „Pana Tadeusza” z ilustracjami Jana Marcina Szancera.

Obok tych pozycji (większość z nich znana była dotychczas z tzw. drugiego obiegu, lub z wydań zachodnich) na ladzie i półkach wyłożone są m. in. książki: „Dziennik 1954”, „Europa w rodzinie” Marii Czapskiej, dylogia „Doleg Mostowicza. Złota maska” i „Wysokie progi” oraz

„Kiwony” tegoż autora. Sporo amatorów ma „Kuchnia polska regionalna” oraz pięknie wydane miniatury książkowe, a wśród nich „Utwory rubaszne” Mikołaja Reja, „Pieśni kurpiowskie”, „Rok polski w życiu, tradycji i pieśni”. Zamówilem w różnych, w tym także prywatnych wydawnictwach — mówi J. Kwaczyński — m. in. takie pozycje jak „Blagam pana o liście” Czesława Michnika, „Poznaj polskie znaki i napisy” Henryka Niedzielskiego, „Msza za miasto Arras” Andrzeja Szczygińskiego. „Podział środkowej Europy w oczach Polaka” Edmunda Jana Osmańczyka. W najbliższym czasie sprzedawać będziemy prawdziwe bestsellery — wydana pod egidą Głównego Urzędu Celno-Skarbowego „Polak za granicą” będąca po raz pierwszy wydanym w kraju przewodnikiem po przepisach celnych obowiązujących w Polsce oraz krajach przez Polaków najczęściej odwiedzanych, nie wylaczając Tajlandii.

W gdynińskiej placówce otwarto także dział antykwaryczny, w którym należy można powieści, pozycje z zakresu filozofii i psychologii, słowniki, podręczniki do nauki języków obcych. Oferuje się tam również obrazy olejne, miniaturki, grafiki oraz fotografie. Dla artystów do-

powiadano ją po... 6 miesicach. Gdy zjawia się na odbiór, okulary nie były zrobione. Ekspedientki przyznały jedynie, że faktycznie jest to niedopatrzenie z ich strony. Mają miesiąc. Pani T. i jej rodzina i znajomi niemal co tydzień dopływali się, czy wreszcie usługa wykonana. Odpowiedzi nie było. Wreszcie 13 lipca br. klientka otrzymała jednak kiedys otrzyman okulary, dostaje alergii. Wole już być „ślepa” niż tak ewidentnie lekceważona.

W Elbląskim

Drożeje komunikacja

Przedsiębiorstwa Komunikacji Miejskiej w znacznej mierze utrzymują się z dotacji. Rosnące koszty ich działalności (podwyżki cen paliw, surowców, materiałów i płac) zmuszają do szukania dodatkowych środków finansowych. Dlatego też od 1 września br. drożeją bilety autobusowe i tramwajowe w Elblągu, Malborku i Kwidzynie.

Bilet normalny kosztować będzie 60 zł, a bilet ulgowy 30 zł. W Elblągu cena biletu miesięcznego na jedną linię wynosić będzie 2400 zł, na dwie linie — 4000 zł, na wszystkie miejskie — 6000 zł. W Malborku bilet miesięczny na liniach miejskich kosztować będzie — tak jak w Elblągu, na liniach podmiejskich na odległości do 5 km — 5000 zł, do 10 km — 6000 zł, powyżej 10 km — 7000 zł. W Kwidzynie za bilet miesięczny trzeba będzie zapłacić 3200 zł.

Mimo wysokiej podwyżki cen biletów nie będą pokryte w pełni koszty komunikacji miejskiej w Elblągu, Malborku i Kwidzynie i nadal każdemu z tych przedsiębiorstw konieczne są dotacje. (cyb)

Zginęły, choć ich... nie było

Niemal każdy „okularnik” wie, że już od dawna optycy niewiele mają do zaoferowania swoim klientom. Ale, co przytrafiło się naszej czytelnicy, pani Jadwidze T. z Gdańska, jest skandaliczne.

Dokładnie rok temu złożyła ona zamówienie na szkła przeciwsłoneczne, w których ma być „można powieści, pozycje z zakresu filozofii i psychologii, słowniki, podręczniki do nauki języków obcych. Oferuje się tam również obrazy olejne, miniaturki, grafiki oraz fotografie. Dla artystów do-

Jak dojechać na Westerplatte?

W związku z uroczystościami pod patronatem Odrodzonej Westerplatte, zaplanowanym na 1 września (godz. 11), Wydział Komunikacji UW w Gdańsku informuje, że dojazd młodzieży szkolnej na Westerplatte zapewniają autobusy i statki „białej floty”.

Na uroczystości kościelne w tym dniu o godz. 14 dojeżdżają grupom zorganizowanym zapewniali organizację, a pozostaali mogą dojechać na Westerplatte autobusami linii 106 i 158, które od godz. 13 będą kursowały częściej, niż zwykle, podobnie jak prom „Wiosna” z Nowego Portu.

Ze względu na ograniczone możliwości transportu kolejowego w tym rejonie, należy skorzystać z samochodów osobowych tylko w konkretnych przypadkach (inwalidzi, niepełnosprawni itp.).

Produkty „Postępu”

Spółdzielnia Inwalidów „Postęp” w Elblągu wytwarza wyroby kaletnicze na rynek krajowy oraz do RFN, Bulgarii, Szwecji, Szwajcarii. W kooperacji z jedną z największych w Polsce firm remontowych autobusów — EZNS w Elblągu — wykonuje rocznie 2000 okoroków na siedzie

W Kolbudach

Nareszcie! Po wielu latach pracy w trudnych warunkach lokalowych będzie miała własną siedzibę, tuż obok Urzędu Gminy. Dobiega ją właśnie końca prace związane z przekazaniem obiektu do użytku nowej poczty w Kolbudach. Nastąpi to jeszcze w tym roku. W nowym budynku obok poczty zamalowana zostanie nowa centrala telefoniczna, ale ta rozpocznie swoją pracę — jak przewiduje naczelnik gminy Jan Górski — za rok.

Co, gdzie, kiedy?

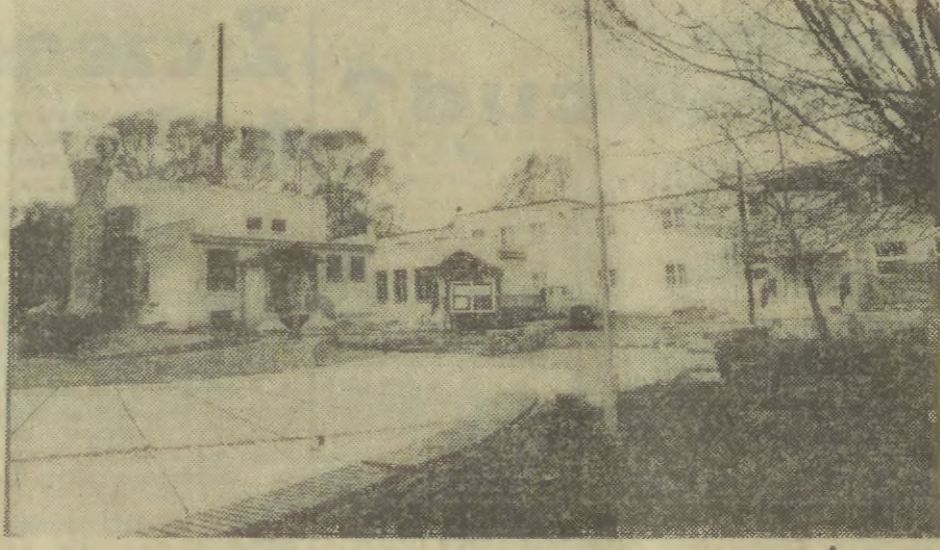
PRUSZCZ, Krakus, Interkosmos, USA, od 12 l.; Ikar, Złote dziecko, USA, od 12 l., g. 18-20. TCZEW, Wisła, Zabi król, NRD, bob, Nowy Jork czwarto-rano, pol., od 13 l. WEJHEROWO, Świt, Czarownice z Eastwick, USA, od 13 l.; Centrala, pol., do. PEŁPŁIN, Wierzyca, Uciekinierzy, fr., od 12 l.; Superkill, USA, od 13 l.

Wolny! — sonda „Dziennika Bałtyckiego”

Kupić nie kupić, potargować można

W CZORAJ, w woj. elbląskim i gdańskim, ceny mięsa, wędlin i nabiału w sklepach prywatnych, PSS „Społem”, PPH „Konsumy”, Gminnej Spółdzielni „Samopomoc Chłopska” oraz na stoiskach hal targowych, kształtowały się następująco:

Table with columns for location (Gdynia, Gdansk, etc.), item name, and price. Includes sections for 'Ceny nabiału i jaj', 'Mleko', 'Parówki', 'Lapacka wieprzowa', 'Mortadela', 'Twaróg', 'Toruńska', and 'Jaja'.



W Kolbudach

Poczta przeprowadza się do centrum

Nareszcie! Po wielu latach pracy w trudnych warunkach lokalowych będzie miała własną siedzibę, tuż obok Urzędu Gminy. Dobiega ją właśnie końca prace związane z przekazaniem obiektu do użytku nowej poczty w Kolbudach. Nastąpi to jeszcze w tym roku. W nowym budynku obok poczty zamalowana zostanie nowa centrala telefoniczna, ale ta rozpocznie swoją pracę — jak przewiduje naczelnik gminy Jan Górski — za rok.

O tym warto wiedzieć

Zjazd Absolwentów. W dniach 31 bm, 1 i 2 września br. w Gdańsku odbędzie się zjazd byłych wychowanków Średniej Szkoły w Grudziądzu z okresu międzywojennego. Zbiórke zaplanowaną w Gdańsku-Oliwie, w domach akademickich nr 4 i 3 przy ul. Polanki.

Polacy na Morzach

Jutro w Klubie Marynarki Wojennej w Gdyni (ul. Zawitczyńskiego 1) otwarta zostanie wystawa pt. „Polacy na morzach w II wojnie światowej”, która będzie można oglądać codziennie w godz. 8-15 (prócz sobót i niedziel), do 15 września br.

Wystawa w Gdańsku

W Gdańskiej Galerii Fotograficznej przy ul. Grobla 1-3-5 obierzeć można wystawę zdjęć Krzysztofa Jakubowskiego o dawnym i współczesnym Gdańsku.

Na Basen

Ognisko TKKF „Kolejarz” w Oliwie przy ul. Kolobrzelskiej 25 E posiada kartę na basen. Bliższe informacje można uzyskać pod nr tel.: 32-48-23 lub na miejscu w godz. 14-18.



W Kolbudach

Poczta przeprowadza się do centrum

Nareszcie! Po wielu latach pracy w trudnych warunkach lokalowych będzie miała własną siedzibę, tuż obok Urzędu Gminy. Dobiega ją właśnie końca prace związane z przekazaniem obiektu do użytku nowej poczty w Kolbudach. Nastąpi to jeszcze w tym roku. W nowym budynku obok poczty zamalowana zostanie nowa centrala telefoniczna, ale ta rozpocznie swoją pracę — jak przewiduje naczelnik gminy Jan Górski — za rok.

Co, gdzie, kiedy?

PRUSZCZ, Krakus, Interkosmos, USA, od 12 l.; Ikar, Złote dziecko, USA, od 12 l., g. 18-20. TCZEW, Wisła, Zabi król, NRD, bob, Nowy Jork czwarto-rano, pol., od 13 l. WEJHEROWO, Świt, Czarownice z Eastwick, USA, od 13 l.; Centrala, pol., do. PEŁPŁIN, Wierzyca, Uciekinierzy, fr., od 12 l.; Superkill, USA, od 13 l.

Wolny! — sonda „Dziennika Bałtyckiego”

Kupić nie kupić, potargować można

W CZORAJ, w woj. elbląskim i gdańskim, ceny mięsa, wędlin i nabiału w sklepach prywatnych, PSS „Społem”, PPH „Konsumy”, Gminnej Spółdzielni „Samopomoc Chłopska” oraz na stoiskach hal targowych, kształtowały się następująco:

Table with columns for location (Gdynia, Gdansk, etc.), item name, and price. Includes sections for 'Ceny nabiału i jaj', 'Mleko', 'Parówki', 'Lapacka wieprzowa', 'Mortadela', 'Twaróg', 'Toruńska', and 'Jaja'.

Wolny! — sonda „Dziennika Bałtyckiego”

Kupić nie kupić, potargować można

W CZORAJ, w woj. elbląskim i gdańskim, ceny mięsa, wędlin i nabiału w sklepach prywatnych, PSS „Społem”, PPH „Konsumy”, Gminnej Spółdzielni „Samopomoc Chłopska” oraz na stoiskach hal targowych, kształtowały się następująco:

Table with columns for location (Gdynia, Gdansk, etc.), item name, and price. Includes sections for 'Ceny nabiału i jaj', 'Mleko', 'Parówki', 'Lapacka wieprzowa', 'Mortadela', 'Twaróg', 'Toruńska', and 'Jaja'.

Zdali do szkół wojskowych

W Wojskowej Komendzie Uzupelnien w Wejherowie odbyło się uroczyste wręczenie kart powołania poborowym, którzy zdali egzaminy do wojskowych szkół zawodowych. Młodzi mężczyźni, pochodzący z ziemi wejherowskiej, puckiej i kartuskiej, studiować będą w Akademii Marynarki Wojennej, Wyższej Szkole Oficerskiej Wojsk Łączności i innych uczelniach oraz w różnego typu szkołach chorążych.

Kierownik sekcji poboru WKU, mjr Józef Mielcarek, zapożyczył poborowych z warunkami życia w szkołach wojskowych, o bowiązkami i przysługującym im prawami oraz odpowiadał na pytania. Np. poborowy Krzysztof Karaś z Redy, który jest radnym, chciał wiedzieć, czy będzie zwalniany, aby brać udział w sesjach. Od powiadził była pozytywna.

Zycie kulturalne w szkołach wojskowych przybliżył poborowym zastępca komendanta WKU, ppik Roman Szajner. Komendant WKU, kmr. dypl. Andrzej Lorek, życzył poborowym wytrwałości i powodzenia w nauce oraz szlifowania żołnierskiej postawy. (r. os.)

Wolny! — sonda „Dziennika Bałtyckiego”

Kupić nie kupić, potargować można

W CZORAJ, w woj. elbląskim i gdańskim, ceny mięsa, wędlin i nabiału w sklepach prywatnych, PSS „Społem”, PPH „Konsumy”, Gminnej Spółdzielni „Samopomoc Chłopska” oraz na stoiskach hal targowych, kształtowały się następująco:

Table with columns for location (Gdynia, Gdansk, etc.), item name, and price. Includes sections for 'Ceny nabiału i jaj', 'Mleko', 'Parówki', 'Lapacka wieprzowa', 'Mortadela', 'Twaróg', 'Toruńska', and 'Jaja'.

Wolny! — sonda „Dziennika Bałtyckiego”

Kupić nie kupić, potargować można

W CZORAJ, w woj. elbląskim i gdańskim, ceny mięsa, wędlin i nabiału w sklepach prywatnych, PSS „Społem”, PPH „Konsumy”, Gminnej Spółdzielni „Samopomoc Chłopska” oraz na stoiskach hal targowych, kształtowały się następująco:

Table with columns for location (Gdynia, Gdansk, etc.), item name, and price. Includes sections for 'Ceny nabiału i jaj', 'Mleko', 'Parówki', 'Lapacka wieprzowa', 'Mortadela', 'Twaróg', 'Toruńska', and 'Jaja'.