

DZIENNIK BAŁTYCKI

Rok XXVII, nr 90 (8319)

Piątek 16 kwietnia 1971 r.

Cena 50 gr

Wizyta przedstawicieli włóknarzy u I sekretarza KC PZPR E. Gierka

WARSZAWA (PAP). — W przededniu dorocznego święta pracowników przemysłu włókienniczego, odzieżowego i skórzanego — I sekretarz KC PZPR — Edward Gierka, w towarzystwie członków Biura Politycznego KC PZPR: przewodniczącego CRZZ — Władysława Kruczka i sekretarza KC PZPR — Jana Sztyliaka oraz wicepremiera Eugeniusza Szyra spotkał się wczoraj z kilkunastoosobową grupą reprezentowaną blisko 600-tysięcznej rzeszy pracowników przemysłu lekkiego. W tej reprezentacji obejmującej różne zawody i różne ośrodki przemysłowe zdecydowaną większość — co jest charakterystyczne dla tego przemysłu — stanowią kobiety.

ward Gierka złożył na ręce obecnych serdeczne życzenia załogom wszystkich przedsiębiorstw przemysłu włókienniczego, odzieżowego, skórzanego w związku ze zbliżającym się ich dorocznym świętem, a także podziękował za tegoroczne wyniki produkcyjne. Podkreślił on przy tym ogromne, społeczne znaczenie zdyscyplinowanej i wydajnej pracy przemysłu lekkiego, bezpośrednio pracującego na zapotrzebienie rynku.

W toku spotkania aktualne problemy produkcyjne, ekonomiczne i techniczne przemysłu lekkiego, a także sprawy doświadczeń z pracowni i kwestie socjalno-bytowe omówił minister tego resortu — Tadeusz Kunicki. Mówił też na ten temat przewodnicząca Zarządu Głównego Zw. Zaw. Włóknarzy — Barbara Natarska, która szczególnie akcentowała konieczność zwracania większej uwagi na kształtowanie się właściwych

stosunków międzyludzkich w zakładach pracy, na właściwą pracę organizacji politycznych, związkowych i społecznych. Następnie zabrał głos: prądka ZPB im. 1 Maja w Łodzi, postanka na Sejm — Stanisława Swiderska, przewodniczący rady zakładowej w ZPW „Polska Wełna” (Zielona Góra) — Dominika Chudzeńska, przewodniczący rady zakładowej w ZPL im. Rewolucji z 1905 r. (Zyrardów) — Artur Jelinek, garbarz w Poludniowych Zakładach Przemysłu Skórzanego „Chelmek” w Zywcu — Szczepan Piątek, tkaczka w ZPW w Bielsku-Białej — Helena Laszczak i prądka z największych zakładów przemysłu włókienniczego ZPB im. Obrońców Pokoju (Łódź) sekretarz POP w tych zakładach — Aurelia Zelazna.

W spotkaniu uczestniczył również kierownik Wydziału Przemysłu i Transportu KC PZPR — Stanisław Kowalezyk.

Spotkania konsultacyjne z delegatami powiatów: tczewskiego, gdańskiego starogardzkiego i kościerskiego

Kilkudziesięciu delegatów reprezentujących organizacje partyjne w powiatach: tczewskim, starogardzkim, gdańskim i kościerskim zgrupowało się wczoraj w Komitecie Powiatowym Partii w Tczewie, by uczestniczyć w spotkaniu konsultacyjnym, poprowadzonym przez XII Wojewódzką Konferencję Sprawozdawczą - Wyborczą PZPR. Spotkali się tam z nimi członkowie Egzekutywy KW PZPR: sekretarz KW T. Fiszbach i przewodniczący WKKP J. Pelowski.

Podczas spotkania I sekretarz KP PZPR w Tczewie Cz. Lewandowski zapoznał przybyłych ze stanem przygotowań do konferencji i z proponowanymi, poszerzonym składem wojewódzkich władz partyjnych. Przedstawił też główne problemy gospodarki powiatu tczewskiego zwłaszcza — rozwoju przemysłu. Następnie informację o zagadnieniach partyjno-gospodarczych swoich rejonów złożyli: I sekretarz KP PZPR w Starogardzie H. Masłowski, I sekretarz KP PZPR w Pruszczu Gdańskim K. Mięgiński i I sekretarz KP PZPR w Kościerzynie J. Szveda.

W dyskusji znalazły odbicie najistotniejsze sprawy nurtujące organizacje partyjne i społeczeństwo tych powiatów. Delegaci z zadowoleniem przyjęli informację o przewidywanym zwiększeniu udziału w składzie Komitetu Wojewódzkiego robotników, chłopów, kobiet i młodzieży. Zwracali m. in. uwagę na potrzebę w przyszłości ścisłych kontaktów tych przedstawicieli z własnymi załogami i środowiskami oraz — stałego informowania władz o tym, co najbardziej nurtuje ludzi pracy. Przedstawiono meldunki o realizacji zadań produkcyjnych i prac mających na celu poprawę warunków socjalno-bytowych. Wskazywano na trudności, któ-

20 bm. VII plenarne posiedzenie NK ZSL

WARSZAWA (PAP). — 20 bm. odbędzie się w Warszawie VII plenarne posiedzenie Naczelnego Komitetu Zjednoczonego Stronnictwa Ludowego. Przedmiotem obrad będą węzłowe problemy rozwoju rolnictwa i postępu socjalnego wsi w latach 1971 — 1975.

Maszyny włókiennicze z Polski do ZSRR

MOSKWA (PAP). Wczoraj podpisany został w moskiewskiej delegaturze „Varimex-u” kontrakt na dostawę w roku 1972 partii maszyn włókienniczych do ZSRR wartości 17,5 mld zł dew. Maszyny te produkowane są przez Bielską Fabrykę Maszyn Włókienniczych „Befama”.

Szczecińska konferencja PZPR zakończyła obrady

SZCZECIN (PAP). Wczoraj zakończyła dwudniowe obrady XIII Wojewódzka Konferencja Sprawozdawcza - Wyborcza PZPR w Szczecinie. Uczestniczyli w niej: członek Biura Politycznego KC PZPR, prezes Rady Ministrów — Piotr Jaroszewicz, z-ca członka Biura Politycznego KC PZPR, minister obrony narodowej, gen. broni — Wojciech Jaruzelski, z-ca członka KC PZPR, wiceprezes Rady Ministrów — Franciszek Kalm, kierownik Biura Spraw Kadrowych KC PZPR — Teodor Palimaka.

program działania wojewódzkiej organizacji partyjnej na najbliższy okres i wybrała nowe władze partyjne. I sekretarzem KW PZPR został ponownie Eugeniusz Olubek.

W uchwalonym przez konferencję programie działania podkreślono, że w najbliższym okresie wszystkie instancje i organizacje partyjne powinny koncentrować główny wysiłek na realizacji uchwał VIII Plenum KC PZPR. W dziedzinie gospodarczej program postuluje dalszy, szybki rozwój rybołówstwa, floty i portu, a także przemysłu okrętowego. W dziedzinie poprawy warunków bytowych ludności zadaniem najważniejszym uznano rozwój budownictwa mieszkaniowego. W skład nowo wybranego KW weszło wielu robotników reprezentujących kluczowe zakłady przemysłowe ziemie szczecińskiej, którzy stanowią ok. 50 proc. jego składu.



Na zdjęciu: podczas spotkania. Od prawej — Urszula Mikucka z Torunia, Dominika Chudzeńska z Zielonej Góry, Edward Gierka, Barbara Natarska — przew. Zarz. Gł. Zw. Zaw. Prac. Przemysłu Włókienniczego i Skórzanego oraz minister Przemysłu Lekkiego — Tadeusz Kunicki. CAF-Rosiak-telefoto

Premier P. Jaroszewicz w Stoczni im. A. Warskiego

SZCZECIN (PAP). Członek Biura Politycznego KC PZPR, prezes Rady Ministrów — Piotr Jaroszewicz odwiedził wczoraj Stocznice Szczecińską im. A. War-

skiego, serdecznie witany przez jej załogę. Premier, któremu towarzyszyli: z-ca członka Biura Politycznego KC PZPR, minister obrony narodowej — gen. broni Wojciech Jaruzelski, wicepremier Franciszek Kalm i I sekretarz KW PZPR w Szczecinie — Eugeniusz Olubek, zwiędził niektóre wydziały tego największego zakładu przemysłowego Szczecina. Oprrowadzany przez naczelnego dyrektora stoczni, Tadeusza Cenkierra i I sekretarza KZ PZPR Mieczysława Dopierałę w krótkich bezpośrednich rozmowach z robotnikami interesował się szczególnie warunkami pracy stoczniovcw. Następnie P. Jaroszewicz wraz z towarzyszącymi mu osobami spotkał się z aktywnymi kierownikami zakładu. W czasie spotkania ustosunkował się do niektórych problemów poruszonych w rozmowach z robotnikami. Zastanawiając się m. in. nad rozwiązaniem trudnej wśród stoczniovcw kwestii mieszkaniowej zaproponował utworzenie specjalnych brygad budowlanych złożonych ze stoczniovcw, którzy pomogliby przy wykańczeniu budowanych dla nich domów. Premier poparł także postulat stoczniovcw dotyczący budowy zakładu rehabilitacyjnego dla pracowników stoczni.

Delegacja Izby Ludowej NRD bawiła wczoraj w Krakowie

KRAKÓW (PAP). Wczoraj w trzecim dniu pobytu w Polsce — delegacja Izby Ludowej NRD przybyła do Krakowa. W podróży do Krakowa parlamentarzystom NRD towarzyszyli wicemarszałek Sejmu — Halina Skibniewska. W godzinach przedpołudniowych delegacja zwiędziła największy polski kombinat metalurgiczny — Hutę im. Lenina oraz dzielnicę mieszkaniową Nowa Huta. Następnie delegacja Izby Ludowej NRD zwiędziła Wawel i najstarszy budynek Uniwersytetu Jagiellońskiego — Collegium Maius. W godzinach popołudniowych parlamentarzysty NRD spotkali się z grupą krakowskich posłów oraz działaczy PZPR. Przewodniczący Prezy-

dium WRN, przewodniczący WK FJN pos. Józef Nagórzancki zapoznał gości z problemami gospodarczymi i społecznymi ziemie krakowskiej. Omawiano sprawy związane z praktyczną działalnością poselską w terenie i spotkaniami z wyborcami, wymieniając doświadczenia w tej dziedzinie. Wczorajem, w sali zażytkowego „Wierzyńka” za pomocą przewodniczącego Prezydium Rady Narodowej m. Krakowa — Edward Góra podejmował o białem Geraldą Goetlinga i członków delegacji. Dział delegacji Izby Ludowej NRD zwiędzi teren b. hitlerowskiego obozu koncentracyjnego w Oświęcimiu-Brzezince.

Wniosek o votum nieufności dla rządu francuskiego

PARYŻ (PAP). Socjalistyczna grupa we francuskim zgromadzeniu narodowym złożyła we środę wniosek o votum nieufności dla rządu, w związku z niemożnością powstrzymania przez władze stałej podwyżki cen. Wniosek, podpisany przez 52 deputowanych, jest pierwszym tego rodzaju wypadkiem od chwili objęcia w 1969 roku przez G. Pompidou stanowiska prezydenta Francji. Chwilowo nie wiadomo, kiedy odbędzie się debata nad tym wnioskiem. Komentatorzy parlamentarni przypuszczają jednakże, że nastąpi to po przemówieniu premiera J. Chabana-Delmasa, zapowiedzianym na 20 kwietnia.

Z Pakistanu Wschodniego Delhi informuje o artyleryjskiej kanonadzie i zniszczeniu mostów

DELHI (PAP). Rozgłoszona pakistańska w Karachi stwierdziła wczoraj, że na coraz większym obszarze Wschodniego Pakistanu panuje porządek i spokój. Informowała ona, że gniazda oporu zostały rozbite i że cały ten rejon kontrolowany jest obecnie przez żołnierzy z Zachodniego Pakistanu. W Delhi poinformowano — powołując się na doniesienia z granicy ze Wschodnim Pakistanem — że wczoraj słychać było od strony wschodniopakietańskiego miasta Argatala (15 km od granicy) głośny jęk kanonady artyleryjskiej. W Delhi podano również, że dwa mosty kolejowe oraz jeden most drogowy między miastami Czittagong i Komilla zostały zniszczone przez zwoleńników szejka Mujibura Rahmana. Doniesienia agencyjne mówią o intensywnych nalożach, dokonywanych przez samoloty pakistańskie na stanowiska awanistów. We środę żołnierze pakistańscy zaczęli atakować miasto Radższahi. Miasto to nadal znajduje się w rękach bojowników Ligi Awami. Agencje zachodnie donoszą, że do wybrzeży Pakistanu Wschodniego zbliżają się nowe statki wiozące ładunki wojskowe z Zachodniego Pakistanu.

przysiężenie 6-osobowego tymczasowego rządu Bangla Desz utworzonego przez wschodniopakietańską Ligę Awami.

Otwarcie konsulatów ZSRR w Hamburgu NRF w Leningradzie

MOSKWA (PAP). — W stolicy ZSRR został podpisany wczoraj protokół o rokowaniach dotyczących problemów związanych z otwarciem konsulatu generalnego ZSRR w Hamburgu i konsulatu generalnego NRF w Leningradzie. Protokół podpisali kierownik departamentu MSZ ZSRR Walentin Falin i ambasador NRF w Moskwie Helmut Allardt.

Zgon ambasadora Vladimira Rolovica

SZTOKHOLM (PAP). — We środę zmarł nie odżywkawszy przytomności ambasador jugosłowiański w Szwecji Vladimir Rolovic, który w ub. tygodniu padł ofiarą zamachu terrorystycznego dokonanego przez ustarszowców.

Ze świata

WASZYNGTON (PAP). — W najbliższych dniach grupa radzieckich ekspertów atomowych rozpocznie dwutygodniową wizytę w Stanach Zjednoczonych. Zwiędzą oni szereg amerykańskich ośrodków i instytucji nuklearnych.

GENEWA (PAP). Oficjalny komunikat ogłoszony w Bernie zapowiada wizytę szwajcarskiego ministra spraw zagranicznych Pierre Grabera w Finlandii, którą złożył ma w przyszłym miesiącu na zaproszenie fińskiego ministra spraw zagranicznych Vaino Leskinena.

BERLIN (PAP). Do Berlina przybył skrzypek radziecki Dawid Ojstrach. Da on gościnne koncerty w Strefie NRD oraz w Lipsku i Dreźnie.

BONN (PAP). W miejscowości Ingolstadt (NRD) otwarta została druga, obok czynnej już we Frankfurcie nad Menem, wielka wystawa plakatu polskiego, której organizatorem jest ze strony polskiej RSW „Prasa”.

Po 22 latach przerwy Łączność telefoniczna Londyn — Szanghaj

LONDYN (PAP). Wczoraj po 22 latach przywrócono bezpośrednią łączność telefoniczną między W. Brytanią i Chińską Republiką Ludową. Pierwszą rozmowę przeprowadzono na linii Londyn — Szanghaj.

Narada kierownictwa ruchu kobiecego krajów socjalistycznych

WARSZAWA (PAP). — W Warszawie rozpoczęło się wczoraj spotkanie kierownictwa ruchu kobiecego krajów socjalistycznych. W trzydniowych obradach uczestniczą delegacje kobiet Bułgarii, CSRS, DRW, KRL-D, Kuby, Mongolii, NRD, Rumunii, Węgier, ZSRR i Polski. Polski ruch kobiecy reprezentują: członkinie Krajowej Rady Kobiet Polskich z jej przewodniczącą Marią Mileczką. Kobiety radzieckie reprezentuje Walentyna Nikołajewa-Tierieszkowa — przewodnicząca komitetu kobiet radzieckich. Przedmiotem obrad są m. in. problemy działalności zawodowej i społecznej kobiet oraz wspólne akcje solidarności z kobietami Wietnamu oraz krajów Afryki i Azji.

POGODA

Na dziś przewidywane jest dla wybrzeża wschodniego lekkie ochłodzenie. Zachmurzenie przeważnie umiarkowane, temperatura od 0 stopni wczesnym ranem do plus 15 w ciągu dnia. Wiatry słabe, pld-zachodnie.

Z Cejlonu

Wezwanie ekstremistów do przerwania szalonej kampanii zniszczenia

DELHI (PAP). — Komunikat rządu cejlońskiego ogłoszony po 10 dniach walk między siłami bezpieczeństwa i ekstremistami informuje, że tym ostatnim zaczyna brakować amunicji i żywności. Stawiają oni jeszcze opór w Kegalla, 100 km na północ od Kolombo oraz w Maho, 60 km dalej na północ. W Maho miała miejsce wczoraj największa kwatera sil antyterrorystycznych. W dotychczasowych walkach zginęło przeszło 300 huntuowników.

Przywódcy trzech partii wehodzących w skład cejlońskiego rządu koalicyjnego wezwali ekstremistów, aby poniechali „szalonej kampanii zniszczenia”. W trakcie napałów i walk uszkodzili oni obiekty gospodarcze i mienie publiczne wartości wielu milionów rupii. Wszystkie wielkie organizacje związkowe Cejlonu wezwali swych członków i ludność do organizowania się przeciwko terrorystom.



We Frankfurcie nad Menem toczy się obecnie proces 64-letniego Horsta Schumanna...

STATKI W PORTACH

GDANSK: „Ojców”, „Słupsk”, „Głogów”, „Olsztyn”, „Olkusz”, „Kujawy”, „Wróżka”, „Orneta”...

GDYNIA: „Paderewski”, „Henryk Jendza”, „Ludwik Solski”, „Beniowski”...

Brzozów i Stary Sącz Mistrzowie gospodarności

WARSZAWA (PAP). — Zakończony został trzeci z kolei konkurs o tytuł „Mistrza gospodarności”...

LONDYN (PAP). W południowej części Iranu, w rejonie portu Bender Abbas...

Ze Stoczni im. Komuny Paryskiej

„Havbjörn” wyrusza w rejs „Baro” — przed próbami w morzu

W porcie gdańskim trwa załadunek węgla na statku bandery norweskiej „Havbjörn”...

8-my statek ze zbożem ZSRR

SZCZECIN (PAP). — W porcie szczecińskim rozładowuje pszenicę radziecki statek m/s „Wasia Aleksiejew”...

USA niszczą zasoby broni biologicznej

GENEWA (PAP). Rzecznik delegacji USA na genezkiej konferencji komitetu rozbrojenia oświadczył...

32 polskie kutry rybackie zakupiła firma z wysp Bahama

Firma Seacrust Ltd., zarejestrowana na wyspach Bahama, zakupiła od „Centromoru” 32 kutry typu KS-17...

Przed krajową konferencją ZMW

W dniach 17-18 bm. obradować będzie w Warszawie V krajowa konferencja studencka ZMW...

O flocie pomocniczej dla polskiego rybołówstwa

Wczoraj rozpoczęło się dwudniowe sympozjum naukowe, zorganizowane przez Zakład Ekonomiki Morskiej Instytutu Rybackiego w Gdyni...

Piłkarze Gdyni grają w Raciborzu W lidze międzywojewódzkiej pojedynki między zespołami naszego okręgu

Najbliższe dni stać będą na naszym terenie pod znakiem kilku interesujących spotkań piłkarskich...

Przegrana Manchesteru w półfinale PZP

Zwycięzcy Górnik Zabrze w rozgrywkach o Puchar Zdobywców Pucharów piłkarze MANCHESTER CITY przegrali pierwszy półfinałowy pojedynek z CHELSEA 0:1 (0:0)...

O Puchar Polski w rugby

Niezbyt się wiedzie naszym zespołom w rozgrywkach Pucharu Polski w rugby...

Nowe przepisy o olimpijskim amatorstwie

Po wioletołnych dyskusjach MKOL zaproponował nową wersję przepisów o amatorstwie...

NIERUCHOMOŚCI

DZIAŁEK budowlana, powyżej 25 arów na trasie Orunia - Lipce - kupię. Oferty - Biuro Ogłoszeń Gdańsk pod G-239.

MOTORYZACYJNE

„SYRENE 104” mało używana - sprzedam. Telefon 41-08-00. G-204

MECHANIKA

Pojazdowa wykonuje naprawy samochodów oraz konserwację. Gdańsk-Przeróbka, Przetwórcza 18. G-23829

SPRZEDAŻ

RATLERKI szczeniata - sprzedam. Gdańsk, Refektarska 1/1 (boczna Stolarskiej). G-262

TELEWIZOR

„Fregata” - sprzedam. Tel. 41-31-60.

WÓZEK spacerowy

nowoczesny, w bardzo dobrym stanie sprzedam. Oliwa, Pomorska 82 C, m. 13. G-271

DYWAN perski

stan dobry - pilnie sprzedam. Telefon 22-09-31. S-11015

HELENA KOLIŃSKA

Wyprowadzenie drogi nam zwłok z kościoła św. Jakuba na cmentarz w Oliwie, dnia 16. IV br. o godz. 16.

RODZINA

W dniu 12 kwietnia 1971 r. zmarł nasz długoletni i sumienny pracownik

LEON CZAJCZYŃSKI

Pogrzeb odbędzie się dnia 16 kwietnia 1971 r. o godz. 13.30 na cmentarzu Witomińskim.

LOKALE

ZAMIENIE mieszkanie duże, dwupokojowe, eżazowe, centrum Sopotu, na dwupojkojowe lub większe - nowe budownictwo - Sopot, Kamienny Potok, Przymorze. Telefon 51-45-07, po godz. 17. S-11020

ZAMIENIE mieszkanie

duże, dwupokojowe, eżazowe, centrum Sopotu, na dwupojkojowe lub większe - nowe budownictwo - Sopot, Kamienny Potok, Przymorze. Telefon 51-45-07, po godz. 17. S-11020

SAMOCHÓD

„Zuk” sprzedam. Sopot, ul. Westerplatte 13/2. G-293

LAMBRETTA

175 TV - sprzedam. Telefon 41-82-43.

SYRENE 103

oraz silnik - sprzedam. Tel. 51-31-82.

SKOPE

furgon - sprzedam. Cena 17 000 zł. Leba, Zdobyczy Robotniczej 5.

SUKNIE ślubna

duża - sprzedam. Tel. 41-54-50 - godz. 17-20. G-263

TELEWIZOR

„Fregata” - sprzedam. Tel. 41-31-60.

WÓZEK spacerowy

nowoczesny, w bardzo dobrym stanie sprzedam. Oliwa, Pomorska 82 C, m. 13. G-271

DYWAN perski

stan dobry - pilnie sprzedam. Telefon 22-09-31. S-11015

Advertisement for radio receivers with cartoon illustration of a man and a woman. Text: „PODOBNO MAM JAKIEGOŚ INTERESUJĄCEGO TOWARZYSZA NA URLOPIE!... - TAK! JEST DYSKRETNY, WYGODNY I NIEODZOWNY! TO MÓJ RADIOODBIORNIK TURYSTYCZNY!”

To był konieczny zakup przed wyjazdem na urlop! Duży wybór radioodbiorników turystycznych, jakim dysponują specjalistyczne sklepy ZURIT, zaspokoi wymagania każdego Klienta: „Kama”, „Kamila”, „Dominika”, „Izabella” - czekają na Ciebie! Pracownicy zakładów mogą nabyć radioodbiorniki turystyczne w zakupie zbiorowym w swoim zakładzie pracy na bardzo dogodnych warunkach ratalnych! Raty wynoszą wówczas już od 40 zł. K-2155

DYREKCJA PTH „ELDOM” O/W w Gd.-Wrzeszczu, al. Zwycięstwa 43 wzywa klientów DO NATYCHMIASTOWEGO ODBIORU NAPRAWIONEGO SPRZĘTU, zalegającego w zakładach usługowych.

NIE ODEBRANY SPRZĘT po upływie 6 tygodni od ukazania się niniejszego ogłoszenia ULEGNIE SPRZEDAŻY w trybie przewidzianym obowiązującymi przepisami. K-2333

ZAMIENIE mieszkanie M-4 (Przymorze) na dwa mniejsze. Oferty - Biuro Ogłoszeń Gdańsk pod G-256.

ZAMIENIE mieszkanie duże, dwupokojowe, eżazowe, centrum Sopotu, na dwupojkojowe lub większe - nowe budownictwo - Sopot, Kamienny Potok, Przymorze. Telefon 51-45-07, po godz. 17. S-11020

KOMUNIKAT

Gdańska Gra Liczbowa „Janitar” zaprasza do udziału w 722 Kolejnej Grze.

Dla swych uczestników przewidziano niezależnie od licznych wyganych pieniędzy:

• do wygranych z 5 trafieniami - 168 463 zł i samochód „FIAT 125 P - 1300”

• do wygranych z 4 trafieniami + dod. 25 000 zł i motocykl WSK

• do każdej wygranej z 3 trafieniami + dod. - stałe regulaminowe nagrody pieniężne po 150 zł

• dodatkowe nagrody do rozlosowania wśród wszystkich uczestników gry:

4 000 zł

3 500 zł

3 000 zł

2 500 zł

książeczka mieszkanio-wa z wkładem 2 000 zł.

Losowanie odbędzie się w niedzielę 18 kwietnia 1971 r. o godz. 10.00 w siedzibie GGL „Janitar” Gdańsk, Strzelecka 13-14. Wszystkim grającym życzymy szczęścia!

MLODE małżeństwo poszukuje pokoju na terenie Gdańska. Oferty - Biuro Ogłoszeń Gdańsk pod G-268.

LEKARSKIE

SPECJALISTA, skórnę, weneryczną, dr. Lipiński, Sopot, Chrobrego 22, telefon 51-06-27. G-541

DR Z. KRAJEWSKI, skórnę, weneryczną - Wrzeszcz, Grunwaldzka 24, telefon 41-05 97. G-24813

ROZNE

POGOTOWIE telewizyjne - Ryszka, tel. 22-13-47.

PRACA

UCZEN (17 lat), do piekarni potrzebny. Wrzeszcz, Fornalskiej 33. G-274

TELEGRAM

Uprzejmie zawiadamiamy P.T. Klientów, że Komis nr 82 w Gdańsku przy ul. Pańskiej 4 z dniem 16 kwietnia 1971 r.

WZNAWIA NORMALNĄ DZIAŁALNOŚĆ HANDLOWĄ.

Godziny otwarcia komisji są następujące: codziennie od godz. 11.00 do godz. 19.00 we środy od godz. 13.00 do godz. 19.00

ŻYCZYMY POMYSŁNYCH TRANSAKCJI. K-2332

KIEROWCA posiadający kartę dorozkarską - poszukuje pracy. Oferty - Biuro Ogłoszeń Gdańsk pod G-270.

WYCHOWAWCZYNI do dziecka 6-miesięcznego potrzebna na stałe. Warunki dobre, wymagane referencje. Najchętniej osoba w średnim wieku. Telefon 22-29 18. G-273

WSPÓŁPRACOWNIKA do prowadzenia sklepu spożywczego przyjmę. Oferty - Biuro Ogłoszeń Gdańsk pod G-296.

MEZCZYZNIE - może być małżeństwo - zatrudnie w gospodarstwie rolnym. Wia domosć: Antoni Stachurski, Tezewske Łąki, poczta Tczew. P-293

KRAWIEC(owa) do szycia płaszczy damskich na terenie Pucka - potrzebny. Oferty - Biuro Ogłoszeń Gdańsk pod S-11017.

PRZETARGI I LICYTACJE

Gdańskie Przedsiębiorstwo Robót Telekomunikacyjnych w Gdańsku, ul. Kalinowskiego 7/8 ogłasza przetarg nieograniczony na wykonanie przewijarki uniwersalnej do kabli telefonicznych. Termin wykonania II kwartał 1971 r. Oferty w kopertach zaizolowanych przesyłać pod adresem przedsiębiorstwa z adnotacją „Przetarg”. W przetargu mogą brać udział przedsiębiorstwa państwowe i spółdzielcze. Zastrzegamy sobie wybór dowolnego oferenta względnie unieważnienie przetargu bez podania przyczyn. K-2330

PRACOWNICY POSZUKIWANI

Wojewódzkie Przedsiębiorstwo Transportu i Sprzętu Budownictwa Komunalnego w Gdańsku-Oliwie, ul. Kołobrzeska 30, zatrudni zaraz, na warunkach przewidzianych w układzie zbiorowym dla budownictwa, następujących pracowników: operatorów dźwigów, ko-parek KM-251, KS-251 i „Białorus”, mechaników i monterów samochodowych, mechaników i monterów sprzętu budowlanego, tokarza-szlifiera, elektryka ze znajomością urządzeń dźwigowych, ślusarza maszynowego, technika d/s inwestycji, pracownika zaopatrzenia ze znajomością branży części samochodowych. Obowiązują skierowanie z Urzędu Zatrudnienia Prez. MRN w Gdańsku, oraz legitymacja z aktualnym wpisem. Istnieje możliwość zakwaterowania w hotelu robotniczym. K-1165

„DZIENNIK BAŁTYCKI”, Gdańsk Targ Drzewny 3-7. TELEFONY: centrala - 31-50-41, sekretariat redakcji 31-35-60, dział mieszkalny 31-45-17, dział gosp.-morski 31-33-28, dział terenowy 31-18-97, sekretariat redakcji 31-27-33, „Smiłto i szczerze” 31-20-62, hala maszyn 31-26-51 inne działy łączy centrala, Redakcja nocna 31-05-71 i 31-35-66. Biuro

Ogłoszeń: Gdańsk, Targ Drzewny 3-7, tel. 31-35-80 oraz Gdynia ul. Swiętojarska 5-7, telefon 21-64-72 ■ ODZIAŁ REDAKCJI w ELBLĄGU ul. Grunwaldzka 31, telefon 20-85 ■ Biuro redakcji KOLEGIUM J. Matuszkiewicz - redaktor naczelny, K. Królowski - zastępca redaktora naczelnego, R. Bolduan - sekretarz redakcji, M. Truskolaska i

Z. Truskiewicz ■ Nakładem Gdańskiego Wydawnictwa Prasowego RSW „PRASA” ■ wszelkich informacji w sprawie warunków prenumeraty udzielać placówki „Ruch” i urzędy pocztowe ■ Skład i druk Gdańskie Wydawnictwo Prasowe RSW „PRASA” ■ Drukarnia, Zam. 756. F-4.

Parasol noś i przy pogodzie... WROSNĄ O WĘGLU NA ZIMĘ

Węgiel opałowy jest artykułem sezonowym, ale myśleć o nim trzeba przez cały rok. Stanowi ważną pozycję w zaopatrzeniu ludności, w eksporcie, w całej gospodarce narodowej. Najmniej kłopotu mają z węglem mieszkańcy miast, w których istnieje centralne ogrzewanie. W ich mieszkaniach bywa wprawdzie często zbyt chłodno, zwłaszcza w czasie wielkich mrozów, ale kłopoty z nabyciem i przewozem węgla, rozpalaniem w piecach, odpadają.

ZOSTAWMY ich więc na razie własnemu losowi i zajmijmy się tymi mniej szczęśliwymi,

Połowcy ryb bez sieci

Ichtiolodzy litewscy opracowali metodę łowienia niektórych gatunków ryb bez sieci przy użyciu pomp. Jako przynętę służą jasne światło i pole elektryczne. Podczas eksperymentów na wodach wokół Afryki Zachodniej uzyskiwano duże ilości sardynki. Niekiedy pompy przesyłały z morza do ładowni do 2 ton ryb na minutę.

którzy muszą sami troszczyć się o opał. Każdy z nich jest ściśle ewidencjonowany i w odpowiednim składzie czeka na niego określony przydział węgla na zimę. Umożliwia to utrzymanie w pożądanym rozmiarach równowagi bilansu paliwowego, ułatwia podział opału między różnych odbiorców, a więc między wieś i miasto, między rynek wewnętrzny, a potrzeby eksportu.

BRAK CZY NADMIAR?

BYŁOBY dobrze, gdyby bilans rzeczywisty zapewnił równo wagę, zwłaszcza w zakre-

szu zapotrzebowania krajowego. Fakty zdają się świadczyć o czymś zupełnie innym. Na 1 marca br. remanenty nie sprzedanego węgla w miejskich składach opałowych wyniosły 260 tys. ton, co stanowi około 10 proc. rocznego zapotrzebowania. W pierwszej chwili można pomyśleć, że zapasy wynikły ze zmniejszonego zapotrzebowania spowodowanego łagodną zimą. Zima 1969/1970 była jednak ostra, a pomimo to remanenty nie sprzedanego węgla wyniosły 130 tys. ton.

Czym więc wytłumaczyć ostry brak węgla w ubiegłym roku i ciągłe sygnały prasowe o trudnościach z przydziałami węgla dla ludności? Okazuje się, że chodzi o lokalne niedobory występujące w przejściowych okresach. Przydziały w skali krajowej były, jak wynika z remanentów, zupełnie wystarczające. Innymi słowy, zawiłła dystrybucja.

Remanenty w miejskich składach opałowych zdają się także świadczyć o istnieniu u odbiorców pewnych zapasów „na czarną godzinę”. Bardziej zaporobliwi zawsze wykupują pełny przydział i przy łagodnej zimie pozostają im w piwnicach pewne oszczędności, wypadające z ogólnego bilansu.

Remanenty powstają i w miejskich składach opałowych. Na 1 marca br. było na wsi ponad milion ton nie sprzedanego węgla. W konfrontacji ze znaną prawdą o braku węgla dla rolników i mieszkańców wsi, liczba ta wydaje się nieprawdopodobna. Jest ona ściśła, podobnie jak oczywiste jest, że brak węgla utrudniał niekiedy wywiązywanie się państwa z obowiązku dostawy opału rolnikom kontraktującym trzodę chlewną i bydło. I znowu należy podkreślić, że w ubiegłym sezonie opałowym, kiedy zima była niepomniernie ostrzejsza niż w roku bieżącym, zapasy nie sprzedanego węgla na wsi wyniosły ponad 570 tys. ton.

O CZYM WARTO POMYSLEĆ

UWZGLĘDNIAJĄC lokalne trudności dystrybucji, trzeba stwierdzić, że dla rolników kontraktujących trzodę, węgla było na ogół pod dostatkiem. Niekiedy nawet więcej niż wynikało z aktualnego zapotrzebowania. Wiele z nich rezygnowało z przydziałów w zamian za ekwiwalent pieniężny. W 1970 roku wypłacono tytułem ekwiwalentu za 1,6

mln ton węgla 332 mln zł. Skąd więc narzekania mieszkańców wsi na brak opału? Wynikają one ze stosunkowo szczupłych przydziałów dla chłopów-rolników oraz gospodarzy kontraktujących mało tuczników lub nie kontraktujących wcale.

Wróćmy do miast. W ubiegłym roku otrzymały one 7,6 mln ton węgla na zimę. Z tego 5 milionów ton, a więc dwie trzecie było przeznaczony dla kotłowni centralnego ogrzewania, dla szpitali, szkół, piekarń. Reszta — 2,6 mln ton powędrowało do składów dla indywidualnych odbiorców. Bliższe przyjrzenie się tym liczbom pozwala wysnuć wnioski, że reglamentacja i przydziały węgla dotyczą stosunkowo małej ilości dostaw. Przysięgająca część jest reglamentowana niejako siłą rzeczy, przez techniczne warunki i liczbę kotłowni oraz innych urządzeń ogrzewczych, będących w posiadaniu tzw. odbiorców zbiorowych.

Wydaje się, że przy usprawnieniu handlu opałem dotychczasowe ilości zupełnie mogłyby zaspokoić rzeczywiste, a nie teoretyczne obliczenia popytu indywidualnych odbiorców. Zwalacza w miastach, gdzie zużywają oni wręcz znikome ilości ogólnej puli przeznaczonej na rynek wewnętrzny. Podkreślimy jeszcze raz, że największym odbiorcą jest konsumenci zbiorowy, a nie indywidualny.

Wszystko wydaje się świadczyć, że dotychczasowe ilości węgla przeznaczone na rynek wewnętrzny powinny w zasadzie wystarczyć.

Bronisław PAKUŁA

Komu dopisało szczęście?

Jak co roku w ZG LOK w Warszawie odbyło się losowanie kuponów premiowych, w które zaangażowane były kalendary na rok 1971, firmowane przez Ligę Obrony Kraju. Kwietniowa loteria była szczęśliwa dla 13 mieszkańców naszego województwa. Wygrane padły na następujące numery losów: 002188 (teczka), 012970 (bluzka damska), 022718 (motorower „Komar”), 034807 (koldra puchowa), 131385 (aparat fotograficzny), 139737 (walizka skórzana), 143585 (kryształ), 145335 (talerz dekoracyjny), 164634 (komplet stołowy), 202386 (komplet bielizny pościelowej), 272105 (rower damski), 275438 (spiwór), 276277 (komplet stołowy).

Mniejsze nagrody zostaną wysłane pocztą, po większe należy zgłaszać się do ZG LOK w Warszawie. Bliższych szczegółów i informacji udzieli ZW LOK w Gdańsku. (bk)



Na terenach budowy portu północnego w porcie gdańskim trwają intensywne prace. Tylko w tym roku przerób inwestycyjny wyniesie 313 mln zł. Obejmuje on prace na zapleczu przy budowie zakładu prefabrykacji skrzyń falochronowych oraz na brzegu morskim, gdzie usypywane są obecnie z kamienia falochrony brzegowe — północny i wschodni. Wykonuje się również prace pogiębiarskie na obronicy przysięgłego portu. Do nowych nabrzeży portu północnego pierwsze statki po węgla przybędą w 1974 r.
Na zdjęciu: usypywanie z kamienia falochronów brzegowych. Fot. W. Nieżywiński

Czekając na rewelację i modernizację

Na przykład problem kuchenek

PRAŁKI, lodówki, odkurzacze, miksery — zdobyły sobie już trwałą pozycję w naszym gospodarstwie domowym, ułatwiając pracę kobiet. Produkcja tego rodzaju sprzętu angażuje, poza fabrykami przemysłu elektromaszynowego i ciężkiego, spółdzielczością i przemysłem terenowym, ogromną armię ludzi z zaplecza badawczego i rozwojowego. W tym licznym gronie znaleźli się pracownicy placówek PAN, instytutów naukowych i specjalistycznych, wyższych uczelni, zaplecza konstrukcyjnego przemysłu, nie licząc komisji i komitetów przy takich organizacjach społecznych, jak Liga Kobiet i kół gospodyń wiejskich, bądź — przy radach narodowych, WSS „Społem”, itp.

Jakości oraz 13 instytucji, którym prezes Centralnego Urzędu Jakości i Miar przyznał prawa do nadawania tego rodzaju wyników.

W ubiegłym roku przeprowadzono w całym państwie ocenę 8813 wyrobów o planowanej rocznej wartości produkcji ok. 51 mld złotych. Przez ten trudny egzamin przebrnęło 6 275 wyrobów, reprezentujących wartość ponad 36,4 mld zł. Na liście posiadaczy znaków jakości znalazł się przemysł elektromaszynowy, na szóstym — ciężki, a na ósmym — spółdzielczość.

Interesują nas jednak głównie wyroby, którym nie przyznano znaku jakości. Niestety, większość z nich stanowi najbardziej masowy i poszukiwany sprzęt kuchenny, oświetleniowy i czyszczący oraz radiodiodniaki, telewizory, itp.

Ważnym dla przykładu kuchenne gazowe, bardzo poszukiwane w związku ze wzrostem tempa budownictwa mieszkaniowego i rozbudową sieci gazowej. Większość tych kuchni i kuchenek wytwarzanych na potrzeby rynku to konstrukcje przestarzałe, odbiegające znacznie od potrzeb użytkowników i wymogów nowoczesności. Główne ich wady polegają przede wszystkim na braku uniwersalnych palników ze stabilizatorami płomieni, zabezpieczeniu termoelektrycznym przed nie zamierzonym ułatwianiem się gazu, termoregulatorów w piekarnikach oraz zapalaczy iskrowych i czasowych wyłączników dopływu gazu. Produkowane kuchnie posiadają przestarzałe konstrukcje rusztu, uniemożliwiają przesuwanie napełnionego naczyń z jednego palnika na drugi. W dodatku, obok wad konstrukcyjnych, kuchnie te są niekiedy niedbale wykonane.

Na kilkanaście typów produkowanych kuchni i kuchenek w oczach specjalistów, przeprowadzających badania jakości i nowoczesności tych wyrobów, tylko jeden mógł претендовать do wyróżnienia.

NIEWIELE dobrego powiedzieć można również o sprzęcie elektrycznym. W praktyce brak jest widocznych postępów i nowych rozwiązań. Żelazka elektryczne produkowane przez przemysł kluczowy wymagają modernizacji regulatora temperatury, a jakością sprzętu instalacyjnego, przewodów i drutów nawojowych w odkurzaczach oraz suszarkach wymaga również znacznej poprawy.

Świadectwem niedostatecznej troski producentów o jakość wytwarzanego sprzętu i wyrobów może być to, że za 70 wniosków z ubiegłego roku dotyczących np. oznaczenia znakiem „dobrej roboty” nowych kuchni

kuchennych, odrzucono aż 57. Przyczyny odmowy: wady i usterki wykonawcze, wynikające ze stosowania przestarzałej technologii produkcji.

W czym tkwią źródła niezadowolającej jakości i nowoczesności tego, co produkujemy dla naszych gospodarstw domowych? Czy ba nie w braku nowych konstrukcji i rozwiązań. Mieliśmy niejednokrotnie okazję oglądania prototypów wielu wyrobów sprzętu kuchennego, czyszczącego, lodówek, prałek, odbiorników radiowych i telewizyjnych, mogących naprawdę w powodzeniem konkurować z pokrewnymi wyrobami najbardziej renomowanych firm światowych. Rzecz jednak w tym, że droga „od pomysłu do przemysłu” w zakładach produkujących wyroby rynkowe w dalszym ciągu pełna jest wybojów.

Wiele jest tzw. obiektywnych przeszkód w postaci niedostatków kooperacyjnych i braków materiałowych, wiele jest jednak niedbalstwa. Wiadomo np., że technologia wyrobu tradycyjnego jest już opóźniona, że nie wymaga żadnych zmian w organizacji i zaopatrzeniu, gdy tymczasem opóźnienie produkcji zmniejszającej lub całkowicie nowoczesnej konstrukcji wiąże się ze znacznym wysiłkiem. Część zakładów usiłuje uniknąć tego wysiłku, holdując widocznie zasadzie: nie wychylać się jak długo można.

TYM CZASEM rynek nie toleruje takiego stanu, poddając wytwórców codziennemu surowemu egzaminowi. Mieli już o tym okazję przekonać się niektórzy producenci, których wyroby po dzień dzisiejszy zalegają magazyny, a zamówienia z handlu skurczyły się do grzechociowego minimum.

Zresztą, co warto podkreślić, również i władze zwierzchnie — resorty i zjednoczenia — przestają już pobłażać tego rodzaju „polityce z własnego podwórka”. Produkcja rynkowa, obok dóbr inwestycyjnych, staje się istotnym elementem w programach rozwojowych poszczególnych branż. Rozliczać się będzie z całą stanowczością.

Czy jednak potrzeba aż tak stanowczych środków, by egzekwować postęp i nowoczesność w dziedzinach, z których wszyscy korzystamy? Warto się chyba nad tym zastanowić!

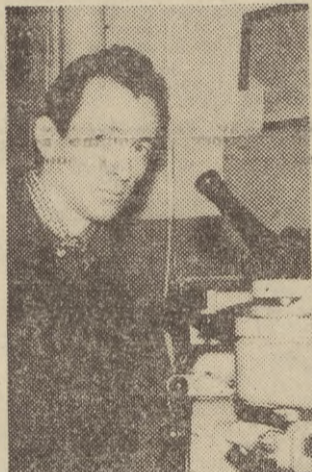
Jerzy SOKOŁOWSKI

Przed Wojewódzką Konferencją PZPR

Sprawy Zamechu i Elbląga

STANISŁAW BACZEWSKI jest jednym z czterech delegatów elbląskiego Zamechu na Konferencję Wojewódzką PZPR.

— W Zamechu pracuję od roku 1952 w wydziale



narzędziowym, obecnie jako szef działy wyczerpani — mówi. — Do partii wstąpiłem w roku 1961. W latach 1963 — 68 pełniłem funkcję I sekretarza POP narzędziowni, okresowo wchodziłem w skład plenium KM PZPR. Obecnie jestem II sekretarzem POP, członkiem plenium KZ PZPR, a od stycznia br. członkiem Egzekutywy KW PZPR.

Zamech jest największym, a więc wiodącym

zakładem przemysłowym Elbląga. Problemów w tak dużym przedsiębiorstwie jest wiele, uważam jednak, że przede wszystkim należałoby na konferencji poruszyć zagadnienia socjalno-bytowe naszej załogi.

Na pewno w czasie obrad będzie się dużo mówiło o organizacji pracy. W tej dziedzinie jest jeszcze wiele do zrobienia w Zamechu.

Sztandarową produkcją Zamechu są turbiny energetyczne. Załoga nasza ma ambicje budowania w Elblągu kolosów energetycznych o mocy 500—600 MW. Jesteśmy w pewnym stopniu przygotowani do tego przedsięwzięcia i dlatego liczymy, że nasza inicjatywa spotka się z poparciem, tym bardziej, że istnieje zapotrzebowanie na tego typu turbiny.

W samym Elblągu sprawa bardzo ważną jest pełne zatrudnienie kobiet. Czynnione obecnie starania o rozbudowę zakładów zatrudniających kobiety nie rozwiążą całkowicie problemu. Istnieje więc konieczność budowy nowych zakładów pracy.

Spraw dotyczących miasta jest znacznie więcej. W czasie obrad konferencji będziemy się starali znaleźć sposoby ich rozwiązania.

A. M.

na szczególną uwagę: obojętność dbania wspólnie z administracją o jak najlepsze wyniki produkcyjne i o to, żeby każdy, kto się przyczynia do osiągnięcia tych wyników dostał część jemu należną z puli przeznaczonej do podziału, a cała załoga miała jak najlepsze warunki do pracy i wypoczynku.

W okresie rozwoju ekstenywnego wyniki ekonomiczne przedsiębiorstwa może poprawić między innymi zwiększenie zatrudnienia, wzrost kwalifikacji i wydajności pracy oraz ulepszenia techniczne zwane racjonalizacją pracy. W okresie rozwoju intensywnego przede wszystkim stały, szybki, można powiedzieć „eksplozywny” i „lawinowy” postęp techniczny.

Tymczasem trudno zna-

leż samorząd robotniczy, który jako całość zaopiniował rewelacyjny wynalazek pracownika i pomógł wynalazcy przy wdrożeniu go do produkcji.

Oczywiście, niektóre samorzady dokooptowały komórkę NOT i na sprawy postępu technicznego oczu bynajmniej nie zamykają, ale liczba przeróżnych komórek w samorządzie, czy referatów na temat „ko-

wę i... obecnie się cieszę, bo maszyna jest pięć razy dokładniejsza i dwa razy szybsza od starej”.

Dyrektor publicznie, wobec człowieka z zewnątrz, przyznający się do błędów, to jeden cud. Drugi cud, to samorząd znający się na technice na tyle, żeby zaufać wynalazcy, oraz na prawie wynalazcy, żeby „zadziałał gdzie trzeba”.

Samorząd musi się również zajmować tym, że X nie dostał mieszkanie, chociaż zakład obiecał mu pomóc, że Y nie może pojechać na wycieczkę i trzeba go zapytać dlaczego, a Z-owi należy pomóc, bo ma już czwarte dziecko.

Kto ma się tym zająć? Robotnicy, wchodzący w skład KSR, urzędnicy, inżynierowie? Uby obronił jednego człowieka przed

nieprawdliwością, a innemu dowieść, że jego krywdą jest w tym wypadku wyszana z palca, trzeba przecież dobrze znać prawo pracy, ekonomię, socjologię, psychologię i kodeks postępowania administracyjnego. Jeden człowiek nie może tego wszystkiego umieć. Po to zostały powołane sądownictwa kolegalne. Ale i one powinny być czymś w rodzaju komisji ekspertów, a nie grupą przypadkowo wybraną spośród załogi.

Nie mam najmniejszego zamiaru odbierać głosu i praw wyborczych do samorządu robotniczego robotnikom, bo głos bezpośrednio zainteresowanego jest zawsze najważniejszy. Nie wystarczy jednak „postawić” problem. Żeby go rozwiązać samorząd robotniczy musi mieć na swoje usługi sztab ludzi, którzy wiedzą jak to się robi, musi nauczyć się korzystać z usług ekspertów.

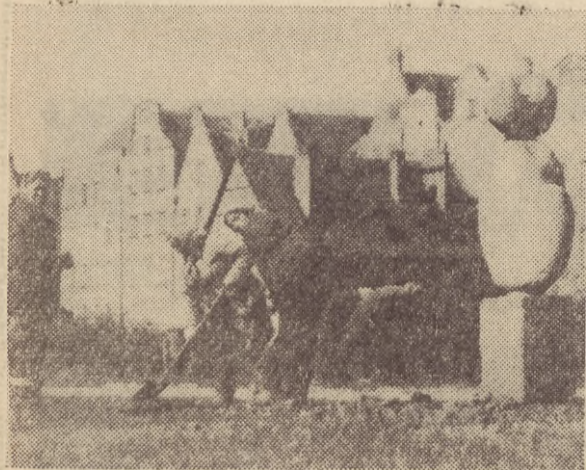
Aleksander BUKOWIECKI

Eksperci czy działacze?

czne przedsiębiorstwa może poprawić między innymi zwiększenie zatrudnienia, wzrost kwalifikacji i wydajności pracy oraz ulepszenia techniczne zwane racjonalizacją pracy. W okresie rozwoju intensywnego przede wszystkim stały, szybki, można powiedzieć „eksplozywny” i „lawinowy” postęp techniczny.

niezności wdrożenia postępu technicznego” wynagłoszonych na konferencjach i posiedzeniach — to jeszcze nie wszystko. Chciałoby się, by dyrektor fabryki witał dziennikarza i mówił: „Tu stoi nowa maszyna opracowana przez pana X — panowie się poznają. Ja się sprzeciwiałem, bo to kłopot dla zakładu, z tym wdrażaniem, ale samorząd poparł sprawa

Wiosenne roboty



Pracownicy MZZ podczas spulchniania grządek przed sadzeniem kwiatów. Fot. Wl. Nieżywiński

Największy w Gdańsku zielony teren przy al. Lenińskiej, pomimo ciągłego porządkowania, robi wrażenie nie zagospodarowanego. Brakuje tu przede wszystkim większych drzew, za mało jest krzewów, no i bogatszych kwietników, aby teren ten stał się miejscem przyjem-

nego wypoczynku mieszkańców gdańskiego śródmieścia.

Poza tym to, co jest już zrobione, musi być powierzone opiece mieszkańców przed permanentnym niszczeniem przez niewychowanych wyrostków i chuliganów.

W osiedlu przy ul. Ramułka

W osiedlu przy ul. Ramułka w Gdyni w roku ubiegłym miał być przekazany do użytku kompleks pawilonów usługowych. Niestety, z uwagi na słabe tempo robót budowlanych, termin nie został dotrzymany i dopiero w I kwartale br. mieszkańcy osiedla otrzymają oczekiwane placówki usługowe.

W pawilonie znajdzie po mieszkaniach: pralnia samobsługowa, spółdzielnia „Zjednoczenie” uruchomi tam punkt krawiecki, a Wojewódzki Związek Spółdzielni Inwalidów — warsztat szewski. Jak nas informuje kierownik Wydziału Przemysłu Prez. MRN w Gdyni, Anna Jemielich, nieco się zmienił plan branż usługowych przy ul. Ramułka — bowiem z uruchomienia swoich punktów zrezygnowały: Spółdzielnia Fryzjersko-Kosmetyczna i ZURIT. Pierwsza z wy-

mienionych swoją decyzję motywuje tym, że w niedalekim sąsiedztwie nowych pawilonów, około 150 m dalej (przy ul. Karłuskiej) znajduje się placówka fryzjersko-kosmetyczna, która nie narzeka na nadmiar klientów, toteż tworzenie w pobliżu następnej miałyby się z celem.

Przewidywaną nierentownością punktu usługowego w osiedlu przy ul. Ramułka tłumaczy się także ZURIT. Co w takim razie w zamian? Jakich usług najbardziej potrzeba osiedlu? Na ten temat debatuje się w Miejskiej Komisji Planowania Gospodarczego, która wraz z Wydziałem Przemysłu kontaktuje się w tej sprawie z samorządem mieszkaniowym. Wydział Przemysłu stoi na stanowisku, że nie należy „na siłę” uruchamiać placówek usługowych, na które nie ma zbyt dużego zapotrzebowania. Warto raczej zastanowić się, czy nie przekazać wolnych lokali na sklepy. Stanowisko jak najbardziej słuszne. Chodzi przecież o to, by z nowo budowanych pawilonów miało korzystać miejscowa ludność i użytkownicy pawilonów.

Na liniach „136” i „112”

Na wniosek mieszkańców Trzcinowa z dniem dzisiejszym zostają wprowadzone w dni powszednie dodatkowe kursy autobusów linii „136” według następującego rozkładu jazdy:

Odjazd plac 1 Maja 9.20, 10.55 i 12.30; z Trzcinowa 10.00, 11.35 i 13.10; od Cegielni Wiślina 10.05, 11.40 i 13.20. Autobus odjeżdżający do Trzcinowa z Trzcinowa o godz. 6.45 będzie odjeżdżał o godz. 6.40, a od cegielni w Wisłinie o godz. 6.45. Autobus linii „112” odjeżdżający z placu 1 Maja o godz. 22.20 po zawiezieniu pasażerów do Sobieszewa w drodze powrotnej z Sobieszewa odwozi pasażerów do Trzcinowa i dopiero z Trzcinowa wraca na plac 1 Maja.

Pod światło

Pomysł wydał mi się wiele atrakcyjny. W niedzielę — proszony o biadło w rodzinny w Helu, wieczór również na tym skrawku ziemi, poniedziałek — oni u nas, w Gdyni.

Organizacyjną stronę wzięłam na siebie udając się w przeddzień wyjazdu na dworzec gdański. Na tablicy aktualnego autobusowego rozkładu jazdy, jedna tylko z przedpołudniowych pozycji odjazdów Gdynia — Hel zaopatrzona była uwagą: nie kursuje 11. IV. Na wszelki wypadek zwróciłam się do informatora PKS.

— Przed południem, na Hel, w tę niedzielę ma pani autobus o godz. 10.40 — powiedział zaglądnąca do długiego wykazu.

Informatorka kolejowa — przeciwie — mówiła z pamięcią podając godziny, minuty i połączenia na trasie.

— Pewniejszy będzie jednak ten autobus — zawyrokowała w domu.

Świąteczny ranek po-

witany na gdańskim przystanku PKS, przeraził nas z dala widokiem tłoczącego się tłumu.

— Kto wysiada przed stacją Przdokowo, niech przejdzie do drugiego wozu — komenderowała energicznie niewiasta w pekaerskim mundurze.

Ludziska pędzili co się

Już nikt nie ryzykował...

w nogach, miotając się między dwoma stojącymi dalej autobusami. Wkrótce i my z mężem powiększyliśmy ten zdenerwowany, biegnący tłumek.

— Który na Hel? — wykrzykiwałam do kierowców. Okazało się, że żaden ze stojących pojazdów nie wyruszał na półwysep. W pośpiechu, bo godzina 10.40 była tuż, tuż dopadłam biura informacji PKS.

— Przed południem na Hel autobusy dziś nie kursują — powiedziała flegmatycznie urzędniczka. — Pierwszy, będzie o godz. 16 minut...

Na przyjazd sezonowych gości

• PAS SPORTOWO - REKREACYJNY • WIĘCEJ MIEJSC W KWATERACH • ZMODERNIZOWANE HOTELE

Pełny sezon letni w naszych warunkach klimatycznych rozpoczyna się 15 czerwca, ale pierwsi kuracjusze przyjeżdżają już 1 maja. Czym i jak w tym roku Trójmiasto podejmie swoich gości?

Informacji na temat przygotowań do zbliżającego się sezonu udzielił nam dyrektor Kąpieliska Morskiego Sopot, L. Lazarowicz oraz jego zastępca A. Łasica.

W południowym pasie nadmorskim w Sopocie, tuż pod Jelittkowem, jak to zapewne wielu mieszkańców Trójmiasta już wie, wybudowany został piękny ośrodek przyrodny. Ośrodek składa się z kompleksu pawilonów, w tym także gastronomicznego. Pożyteczną nowością jest, ciągnący się tuż za plażą pas sportowo-rekreacyjny. Są to boiska do różnych gier i zabaw.

Amatorzy spokojnego plażowania przestaną dzięki tej inwestycji narzekać na latające nad ich głowami piłki i kometki. Drugą nowością tego sezonu będzie bezpłatny wstęp na plażę. Na razie w tym tylko rejonie. Tę zasadę KMS pragnie w przyszłości wprowadzić sukcesywnie, wychodząc z założenia, że za słońce i piasek nie powinno się płać. Płatne będą tylko usługi.

Natomiast skandaliczna jest sprawa Łazienek Północnych. Jesienią ub. roku zapadła (na szczęśliwie wojewódzkim) decyzja, że do sezonu 1971 r. zakończony będzie najbardziej potrzebny fragment tej inwestycji. Niestety, jak wynikało z bardzo zresztą ogólnych sformułowań naszych rozmówców, sytuacja zmieniła się.

Potwierdził to dyrektor Okręgowych Inwestycji Miejskich w Gdyni M. Deka, z którym także rozmawialiśmy. Jak dotąd Gdańskie Zjednoczenie Budownictwa nie zabezpieczyło mocy przerobowej na wykonanie niezbędnych na obecnym etapie budowy robót, związanych z instalacją sanitarną. Argument: potrzeba skierowania całej mocy na budownictwo mieszkaniowe. Ale czy to rozgrzesza inwestora?

Nie rozwiązaniem w pełni problemem jest sprawa ratowników. Rokrocznie

kandydatów do tej odpowiedzialnej pracy jest znacznie mniej niż tego wymagają potrzeby trójmiejskich plaż.

Przyczyną są zbyt skromne zarobki oferowane przez KMS. Stawki są wprawdzie wszędzie te same, ale ratownicy w ośrodkach wczasowych zamkniętych mają dodatkowe bezpłatne lokum i wyżywienie. A to bardzo dużo.

W tej sytuacji, zachęta do pracy w KMS mogłaby być jedynie wyższe stawki. Wprawdzie GKFFiP wystąpił w tej sprawie do Komitetu Pracy i Placu, ale jaki będzie rezultat — dziś jeszcze nie wiadomo, zaś werbunek przeprowadza się już teraz.

W sprawach hoteli, Kąpielisko zrobiło wiele! Wyremontowano i zmodernizowano całkowicie Hotel Centralny w Gdyni. Z szeregu hoteli kapitałny remont przeszła „Maryla”, gdzie dodatkowo powstała kawiarnia, w „Barbarze” otwarto ostatnio ładny bar ekspresowy. Wyremontowano „Wiktora”. W trakcie przebudowy jest też „Parkowy” (obok Opery Leśnej), gdzie dotąd nie było łazienek, a wszystkie poko-

je były zbyt duże. Problemem, którego dotąd nie rozwiązano, jest hotel „Dworcowy” przy ulicy Brzozowej we Wrzeszczu. Praktycznie rzecz biorąc, nie nadaje się on do dalszego użytku. Jest w tej sprawie wielokrotnie potwierdzona decyzja Miejskiej Stacji San-Epid. w Gdańsku. Niestety, KMS nie może tutaj znaleźć wspólnego języka z władzami miejskimi Gdańska. Każda ze stron ma swoje racje, z których nie chce zrezygnować. W rezultacie obiekt będzie pewno zamknięty, i to na okres letni.

Jak się dowiadujemy, kwatery prywatnych na zbliżający się sezon przygotowano 10 procent więcej, w stosunku do roku ubiegłego. Z tym, że w każdej chwili, w razie potrzeby liczba ta może być zwiększona.

ZAOSTRZONO TEŻ WERYFIKACJĘ, aby nie dopuścić do skarg, jakie notowaliśmy w ub. roku. W każdym wynajętym przez KMS pokoju większą obecnie spisy mebli i urządzeń w mieszkaniu, z których kuracjusze ma prawo korzystać. To z pewnością zapobiegnie ewentualnym nieporozumieniom. Ale niezależnie od tego, w trakcie sezonu powinny odbywać się dość częste kontrole i to pod kątem obu zainteresowanych stron. (ad)

Za opieką nad zdrowiem pracowników WPKGG

Nad zdrowiem ponad 3 tys. pracowników WPKGG w Trójmieście czuwa: 4 lekarzy (2 internistów i 2 stomatologów) oraz 6 pielęgniarek i 1 laborantka medyczna. Zatrudnieni w Gdańsku korzystają z pomocy lekarskiej w ambulatorium przyzakładowym we Wrzeszczu, kierowanym przez dr Annę Gwiazdową, pracującą zaś w Gdyni mają do swej dyspozycji ambulatorium przy Bazie nr 2, którego kierownikiem jest dr Jadwiga Brodnicka. Tutaj też znajduje pomoc i opiekę 250 uczniów Zasadniczej Szkoły Przyzakładowej.

WPKGG ze wszystkimi pracownikami obu laboratoriów, podczas którego wręczono im nagrody pieniężne i kwiaty. H.

O tym warto wiedzieć

DZIS W TRÓJMIĘSCIE

W sopockim Klubie MPiK o godz. 19.00 będzie mgr J. Sotyski nt. „Obiektywny czynnik intensywnego rozwoju gospodarki”.

W Klubie Stow. PAX w Gdańsku, przy ul. Mariackiej o godz. 19.30 mgr St. Jellenta wygłosi odczyt „Jak wychowywano Wehrmacht do zbrodni w Polsce”.

Pol. Tow. Botaniczne i Tow. Przyrodników im. Kopernika zaprasza na odczyt dra J. Fabiszewskiego o godz. 17.30 do Wydz. Farmaceutycznego AMG.

Poza leczeniem oble placówki zajmują się profilaktyką, prowadząc okresowe badania pracowników oraz szczegółowe — nowo przyjmowanych na stanowiska konduktorów i kierowców.

Personel każdego z laboratoriów przyjmuje przeciętnie 30-40 pacjentów dziennie.

Z okazji minionego niedawno święta pracowników służby zdrowia, wczoraj zorganizowano spotkanie przedstawicieli załogi

piękną wycieczką, wiążącą w taksówce jej numer — 200.

Przed dworcem w Redzie zjechałszy na ostatnią chwilę. Przesiadając po dwa schody na raz wpaadł do hallu ustawiając się w kolejce do kasy. Po chwili nadbiegł mąż.

— Ty wiesz, jak mnie urządził? Poddałem mu 3 dwudziestki, bo na liczniku wybiło 42.50, nie wysiadał a ten się śmieje: Pan czeka jeszcze na reszcie? — pyta, — a pośpieszać mnie to kto, a wóz gnał to za co?

W zdumieniu wprawiała mnie w tym momencie młodziczka kasjerka, która obciążając reszta za bilety, gorliwie szukała brakujących jej 10 groszy.

Kiedy wpadliśmy na peron mimyśmy nam tylko ostatnie wagony pociągu jadącego na Hel.

Do celu podróży dotarliśmy przed wieczorem. O tym, aby ktoś jeszcze w poniedziałek ryzykował chcieć jechać do Gdyni — nie było mowy. (sta)

Modernizacja ul. Świętojańskiej

Od kilku dni trwają roboty zbrojeniowe na ulicy Świętojańskiej w Gdyni między ul. I Armii WP i Czołgistów. Brygada WPRWIK układa tu brakujący odcinek kanału burzowego.

Tym samym wstępiono do prac wstępnego przedrobotami modernizacyjnymi na tej jednej z głównych tras gdańskich. Po uzupełnieniu sieci studzienek burzowych i wymianie uszkodzonych krawężników, brygada Wojewódzkiego Przedsiębiorstwa Robót Drogowych z

początkiem maja przystąpi do wylewania nawierzchni asfaltowej, która pokryje między ul. I Armii WP i Czołgistów. Brygada WPRWIK układa tu brakujący odcinek kanału burzowego. Jak informuje dyr. Trembiński z WPRD, roboty modernizacyjne potrwają co najmniej dwa i pół miesiąca. W tym czasie główny ruch samochodowy zostanie skierowany na nowocześniejszą ul. Władysława IV.

Roboty modernizacyjne obejmą również oświetlenie arterii. Już słabo świecą jarzeniówki zostaną wymienione na bardziej nowoczesne i jaśniejsze lampy ręcienne.

A więc pod koniec lata ul. Świętojańska nabierze nowego blasku. Gdyby tak jeszcze przedsiębiorstwa handlowe postarały się o uruchomienie nieczynnych od miesięcy neorów... (a)

OD RĘKI

Dlaczego tyle na raz?

Ostatnio aż trzy kawiarnie zamknęły swoje podwoje w samym centrum Gdyni, z powodu remontu. Są to „Roxana”, „Cafe Grand” i „Arkadia”. W ten sposób Gdynia na pewien czas (jak długi?) pozbawiona została średnio licząc ok. 500 miejsc kawiarnianych. Pozostały jeszcze „Panorama” na Kamiennej Górze, ale komu chciałoby się wspiąć tak wysoko, aby wypić kawę — i „Paloma” którą, jak wiecieś niesie również w najbliższych dniach czeka „Kosmetyka”... Przyszłoby, że słuszną jest myśl odświeżania kawiarnianych wnętrz na wiosnę, przed sezonem, ale czy to jednak nie przesada w jednym czasie zamykać wszystkie kawiarnie położone w centralnym punkcie miasta? Przecież można by jakoś sensownie rozplanować remonty ku zadowoleniu konsumentów. M. L.

WYPADKI

Niewaga spowodowała wypadek samochodowy wczoraj w Gdańsku przy ul. Rzeźniczej. Wyjeżdżający z zatoki parkingowej Jan B. prowadzący „Fiat 600” nr rej. 1346 GK zjechał drogą „Warszawie” nr rej. 3890 GK, prowadzonej przez Stanisława W. Oba pojazdy uległy uszkodzeniu. * * *

Niesprawne hamulce spowodowały zderzenie samochodu ciężarowego „Zuk” GA 4627, kierowanego przez Zygmunta P., a należącego do Miejskiego Zarządu Dróg i Mostów. Wóz ten najechał na tył „Sireny” przy zbiegu ulic Grunwaldzkiej i Hibnera w Gdańsku-Wrzeszczu. Ofiar w ludziach nie było. * * *

Podobno planym szczęście sprzyja. Potwierdza to wypadek, który miał wczoraj miejsce w Gdańsku na Moście Saperskim. Z tramwaju linii „13” wypadł będący w stanie nietrzeźwym 42-letni Zygfryd K. Doznał on jedynie lekkich obrażeń ciała. * * *

Teatry

GDANSK, Opera, niez. Teatr Wielki, Janosik, czyli na szkle malowane, g. 19. Sopot, Kameralny, niez. GDYNIA, Muzyczny, Karuzela, g. 19.15

Kina

GDANSK — Lehigh, 20.00 Mackenny, USA, od 11 l. g. 10, 12.30, 15, 17.30, 20. Kameralne, Mój pies Wulkan, radz., od 7 l. g. 15.15; Plekny listopad, WL, od 10 l. g. 17.15, 19.30. Kosmos, Dancng w kwatere Hitlera, pol., od 13 l. g. 16, 18, 20. Drukarz, Raj na ziemi, pol., od 14 l. g. 17, 19. Motława, Dżinsy-chan, ang., od 16 l. g. 15.30, 18; Nie ma powrotu Johnny, pol., od 16 l. g. 20.15. Piast, Isadora, ang., od 10 l. g. 17, 19.30. Gedania, Droga Brigitty, USA, od 14 lat, godz. 18.15. Zycie, miłość, śmierć, fr., od 18 l. g. 18, 20. Przyjaźń, Pogon za Adamem, pol., od 14 l. g. 17, 20. Wrzosa, Abel, twój brat, pol., od 11 l. g. 16; Rodan ptak śmierci, jap., od 14 l. g. 18, 20. Zak, Piękność dnia, fr., od 18 l. g. 18, 20. Dom Harceza — Watra, Mój przyjaciel delin, USA, od 7 l. g. 16; Jak rozpałem II wojnę światową, I ser., pol., od 14 l. g. 18.

Opieku

GDANSK — apt. nr 106, Długa Grobla 7; WRZESZCZ — apt. nr 71, al. Grunwaldzka 120; OLIVA — apt. nr 17, ul. Kaprow 4; Sopot — apt. nr 767, ul. 20 Października 881; GDYNIA — apt. nr 84, al. Zwięzstwa 7 (Wzgórze Nowotki).

Staly Dyżur Pełnia:

GDANSK — apt. nr 88, al. Zwięzstwa 49; Stogi — apt. nr 60, ul. Hoza 12; ORUNIA — apt. nr 21, ul. Jedności Robotniczej 111; OREWÓ — apt. nr 20, ul. Bohaterów Stalingradu 66.

Ostry dyżur pełnia:

Instytut Chirurgii AM z Instytutem Chorób Wewnętrznych AM w Gdańsku, ul. Dębinki 7.

Wojewódzka Poradnia Chorób Skórno-Wenerologicznych w Gdańsku, ul. Długa 84-85, czynna całą dobę.

Radio

LOKALNE 12.30 Interwjujemy, 12.40 Bedeker skandyński, 13.00 Tygodnik Wiejski, 13.25 Porady Agrochemu, 13.30 Wykonawcy z Kamienia: Gerard Mryka — organy, 16.15 Audycja Z. Obrowskiego, 16.35 Muzyka dalekich mórz, 17.00 Przebieg aktualności Wybrzeża, 17.15 Sprawy do załatwienia — tel. S. Goszczurnego, 17.25 Szczeciński popołudnie.

PROGRAM II

9.00 Koncert solistów, 9.35 Z życia Związku Radzieckiego, 9.55 Z nagrań ork. mandolin. Rozgł. Łódz. PR, 10.45 Kone. muzyki francuskiej, 14.05 Światowe przeboje po czesku i węgiersku, 15.30 Warszawski Pamiętnik Muzyczny 20.45 Wiersze J. Hartwig, 20.55 Jakom iechal bez Krotoszyn — aud. słowno-muzyczna 21.15 Koncert rozrywkowy, 22.30 Na półce z przebojami — 57 minut melodii i piosenek.

PROGRAM I

9.20 Utwory kompozytorów polskich, 10.25 Koncert muzyki rozrywkowej z nagrań Ork.

PR i TV w Krakowie p/d S. Hasa, 10.50 Polskie tańce ludowe, 11.30 Dedykujemy drugie zmiany, 12.25 Rytm i melodie dla wszystkich, 13.20 Swojskie melodie, 15.05 Godzina dla dziewcząt i chłopców, 16.30 Popołudnie z młodociano, 19.30 Koncert żywych, 21.30 Zespół Dziewiątka.

PROGRAM III

9.00 Kompozycja na cztery ręce, 9.10 Przeboje z muzyką w wersjach instrumentalnych, 9.45 Melodie na trzy pas, 10.15 Audycja Radia ONZ, 10.35 Wszystko dla pań, 12.25 Koncert muzyki uniwersalnej, 15.10 Słowniczek instrumentalistów, 15.50 Poed francuskiej piosenki, 16.15 Powracająca melodia — Something, 17.30 Kompozycja na cztery ręce, 17.40 Śpiewki z marynarskich tawern, 18.15 Wielkie orkiestry polecają, 18.35 Mój magne tofon, 19.45 Polityka dla wszystkich, 21.50 Opera tygodnia: W. A. Mozart — Wesele Figara, 22.00 Fakty dnia, 22.08 Gwiazda siedmiu wieców — Trini Lopez, 22.15 Trzy kwadransy jazzu, 23.05 Koncert tylko dla melomanów.

Telewizja

10.00 Starzy przyjaciele — film wg opowiadania Edgara Wallace'a, 15.30 Dziennik TV, 16.40 Dla dzieci: Pora na Telestora — Rozmowy ze Słoniem — Znasz już te wiersze — W miesiąc przyszłości, film z serii: Podróże w czasie — Gość ze Smokolandii (II), 17.30 Nie tylko dla pań, 17.55 Gramy o telewizor — teleturniej, 18.15 Wydawnictwa proponują, 18.30 PANORAMA — MAGAZYN INFORMACYJNY Z GDANSKA, 18.45 Magazyn Medyczny, 19.20 Dobranoc, 19.30 Dziennik TV, 20.05 Draka — polski film telewizyjny, 20.30 Kraj — tygodnik społeczno-polityczny, 21.10 Teatr Telewizyjny na świecie: Roziąka, 22.30 Dziennik TV.

PROGRAM OŚWIATOWY

12.45 Dla szkół: Przyzysobienie obronne dla klas I — III licealnych — Pierwsza pomoc, 14.50 Fizyka dla nauczycieli — Struktura dydaktyczna, 15.30 Elementy fizyki ciała stałego, 15.30 i 22.50 Focjalna TV: Rysunek techniczny I roku, Zależność między rodzajem i liczbą rzutów a złożonością konstrukcji. Wykład opracował i prowadzi Zespół Seminarium Nauki Konstrukcji pod kier. prof. Janusza Dietrycha (z Katowic), 15.55 i 23.25 Politechnika TV: Rysunek techniczny I roku. Wymiary nominalne i ich znaczenie. Wykład opracował i prowadzi Zespół Seminarium Nauki Konstrukcji pod kier. prof. Janusza Dietrycha (z Katowic).