



WEJHEROWSKIE WIDNOKRĘGI

Dwutygodnik

17.07.1992 Nr 10 (71)

Cena 1000 zł

DZIŚ 16 STRON!

Z XXIV sesji Rady Miasta Wejherowa

30 czerwca br. odbyła się kolejna, dwudziesta czwarta już w tej kadencji, sesja Rady Miasta Wejherowa. Obszerne sprawozdanie z działalności międzysesyjnej Zarządu Miasta przedłożył Radzie prezydent Jerzy Budnik. Omówił m.in. realizację uchwał podjętych na poprzednich sesjach oraz zapoznał radnych z kolejną Uchwałą Rady Ministrów, dotyczącą finansowania tzw. **inwestycji towarzyszących Elektrowni Jądrowej w Żarnowcu**. Według niej, że nasze miasto otrzyma pieniądze jedynie na jedną inwestycję, jaką jest dokończenie budowy przedszkola z przeznaczeniem dla dzieci głuchych. Z informacji wynika, że w Wejherowie nastąpiło pewne ożywienie działalności gospodarczej, czego dowodem jest zwiększenie ilości zarejestrowanych podmiotów gospodarczych w liczbie ok. 150.

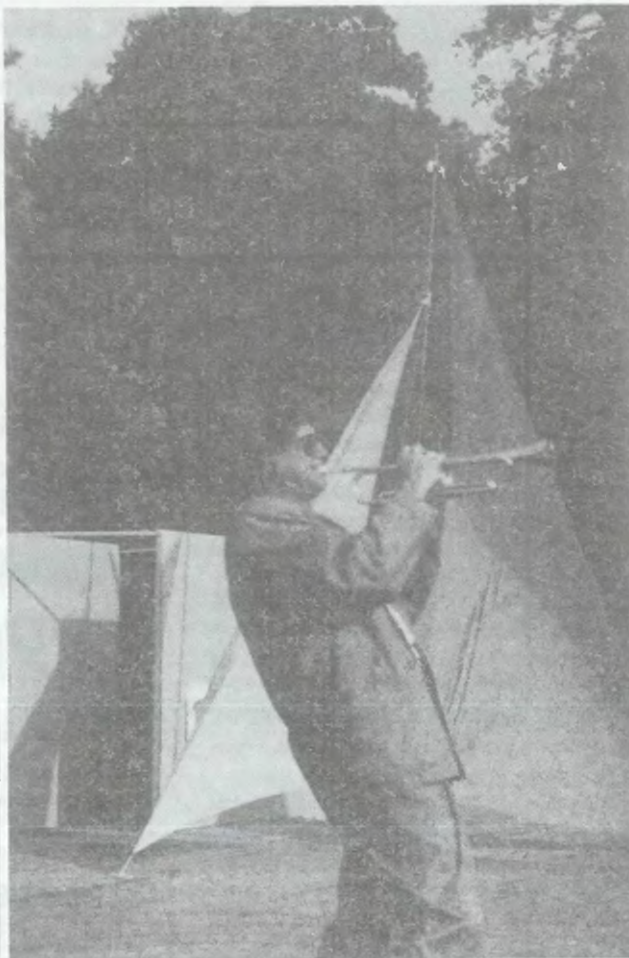
Pod adresem Zarządu oraz innych instytucji radni zgłosili kilkanaście interpelacji i zapytań. Poruszano m.in. takie problemy jak: sprawa **zmiany oznakowania skrzyżowania ulic 3 Maja, Sienkiewicza i Sobieskiego**, zagospodarowanie placu sportowego na osiedlu Przyjaźni, lokalizacja budowy przy ul. Przemysłowej, przeznaczenie sprzętu po zlikwidowanych przedszkolach. Zwrócono uwagę na nieestetyczność pawilonów handlowych wystawionych w okresie trwania Jarmarku Wejherowskiego. Pytano także o funkcjonowanie zakładu odzieżowego „Jantar”, o nową nawierzchnię na drodze nr 6 na terenie miasta i o termin uruchomienia posterunku policji w Śmiechowie. Bardzo ostry zarzut skierowano pod adresem policji. Jeden z radnych stwierdził, że od czasu, kiedy rozpoczęła pracę Straż Miejska, na ulicach naszego miasta nie zauważa się patroli policyjnych. W odpowiedzi na ostatni zarzut przedstawiciel Komendy Rejonowej Policji, nadkomisarz Jan Czajka, stwierdził, że aktywność policji nie zmalała, jednakże brak pełnej obsady etatów nie pozwala na zwiększenie ilości patroli. Według zapowiedzi nadkomisarza J. Czajki komisariat policji w Śmiechowie będzie uruchomiony na początku lipca z dwuzmianową obsadą funkcjonariuszy.

W dalszej części obrad rozpoczęła się dyskusja nad projektami uchwał. W wyniku głosowania podjęto m.in. uchwałę przekazującą harcerzom przedmioty nietrwale, pochodzące z likwidowanego ośrodka w Potęgowie, uchwałę upoważniającą Zarząd do zbycia udziałów majątku ośrodka szkoleniowo-wypoczynkowego „Mausz”, przekształcono żłobek nr 3 w żłobko-przedszkole, a także przyjęto pakiet tzw. uchwał gruntowych.

Następnie radni dokonali wyboru delegata na Sejmik Samorządowy. Zgłoszona została kandydatura Józefa Reszkego, który w wyniku tajnego głosowania uzyskał wymaganą większość głosów. Radni przyjęli również rezygnację z pracy w Komisji Ochrony i Kształtowania Środowiska, Gospodarki Komunalnej, Mieszkańcowskiej i Budownictwa RM Renaty Tyszer. Uchwalono nowe wynagrodzenia dla członków Zarządu, Skarbnika i Sekretarza Miasta.

Sympatycznym akcentem było wystąpienie red. Reginy Osowickiej, która zrelacjonowała przebieg spotkania patronów, zorganizowanego 25 czerwca br. przez Społeczny Komitet Opieki nad Mogiłami Piaśnicy. Jako przedstawiciel władz Społecznego Komitetu podziękowała radnym i pracownikom Urzędu Miejskiego za opiekę nad jednym z grobów. Odczytała również listę zakładów i instytucji opiekujących się poszczególnymi mogiłami.

„Zacznij od Bacha” zadął na powitanie Wejherowa Zbigniew Wodecki. Jego obecność uatrakcyjniła Jarnark Wejherowski. O występach innych gości czytaj na str. 13.



Fot. S. Szyca



Z troską o Piaśnicę

25 czerwca w salce parafialnej kościoła św. Trójcy odbyło się spotkanie Społecznego Komitetu Opieki nad Mogiłami Piaśnicy z patronami opiekującymi się poszczególnymi grobami. Gospodarzem spotkania był Prezes Komitetu, ks.kan. **Bogusław Żurawski**. W spotkaniu uczestniczył dyrektor Wydziału Spraw Obywatelskich Urzędu Wojewódzkiego w Gdańsku, **Jerzy Kiedrowski**.

Redaktor **Regina Osowicka**, prowadząca spotkanie, opierając się na wypowiedziach osób, które zwiedziły Piaśnicę, poruszyła problem niedostatku informacji, która ukazywałaby rozmiar zagłady, jaka miała miejsce w Lasach Piaśnickich. Honorowy Prezes Komitetu, **Leon Prusiński** zaapelował o wydanie opracowania o Piaśnicy, zawierającego nowe informacje o tragedii, m.in. nazwiska ludzi, którzy się przyczynili do tej zbrodni. Jego zdaniem w opracowaniu tym powinno się również wymienić osoby, instytucje, organizacje i zakłady, które opiekują się tym miejscem. Na spotkaniu przyjęto z zadowoleniem kilku nowych patronów. Cmentarz piaśnicki oceniony został jako najbardziej zadbany cywilny cmentarz wojenny w województwie gdańskim. Prezes Komitetu omówił stan przygotowań do budowy stałego ołtarza w Lesie Piaśnickim, który stanie w miejscu, gdzie odbywają się doroczne uroczystości patriotyczno-religijne. Zaapelował o pomoc w jego budowie, by udało się ukończyć go do września br.

W biurze parafii św. Trójcy otrzymać można informacje, jakiej pomocy Komitet oczekuje.

K.H.

Odznaczenie Kombatanta

W czasie uroczystości zakończenia roku szkolnego na boisku Szkoły Podstawowej Nr 2 im. I Morskiego Pułku Strzelców w Wejherowie, **Andrzej Remiszewski**, wiceprezydent miasta odznaczył **Ryszarda Brombosza**, weterana II wojny światowej Krzyżem Walecznych i Medalem Zasługi z Mieczami.

W uroczystości udział wzięli: dowódca I Morskiego Pułku Strzelców w Gdyni, komandor por. dyp. **Józef Krakowski** oraz kom. por. **Grzegorz Piwnicki**, opiekun Klubu Weteranów I MPS przy SP Nr 2 i samej szkoły.

Jak zwykle uroczystość sprawnie prowadził niezmordowany por. rez. **Władysław Gada**, przewodniczący Klubu Seniorów wraz z młodzieżą starszych klas.

J.B.

Nowy Kierownik Wydziału Inwestycyjno-Inżynieryjnego

Na ogłoszenie Prezydenta Miasta o zatrudnieniu kierownika Wydziału Inwestycyjno-Inżynieryjnego w Urzędzie Miejskim w Wejherowie wpłynęło osiem ofert. Z tych kandydatów prezydent wybrał **Renatę Czajkowską**.

Nowa Pani Kierownik jest absolwentką Instytutu Hydrotechniki Politechniki Gdańskiej. W latach 1982-90 pracowała na budowie EJ „Żarnowiec” (kolejno jako majster, kierownik robót, kierownik największego na budowie Kierownictwa Budowy Nr 41 (KB-41). W latach 1990-91 przebywała na tzw. exporcje w Czechosłowacji.

Pani Kierownik, gratulując nominacji, życzymy sukcesów w pracy.

J.R.

Będzie bezpieczniej

3 lipca z komendantem Komendy Rejonowej Policji w Wejherowie **Adamem Brzeskim** spotkał się prezydent **Jerzy Budnik** i członek Zarządu Miasta **Krzysztof Hildebrandt**. Rozmowa dotyczyła oceny stanu bezpieczeństwa i porządku w mieście, przygotowani do otwarcia komisariatu na Śmiechowie, współdziałania policji ze Strażą Miejską.

Komendant Brzeski zadeklarował zwiększenie w okresie letnim ilości patroli policyjnych w mieście, a także podtrzymał swoją wcześniejszą pozytywną opinię o możliwości zlokalizowania Izby Wyrzeźwień w części Izby Zatrzymań komendy. W tej sprawie decyzja ostateczna należy do jego zwierzchników, a jak na razie ich opinia jest negatywna. Może zmienią zdanie po kolejnym już wystąpieniu władz miasta.

K.H.

Konserwator zabytków w Wejherowie

W związku z wejściem w fazę końcową prac nad nowym planem zagospodarowania przestrzennego miasta 25 czerwca odbyło się spotkanie Zarządu Miasta i Komisji Ochrony i Kształtowania Środowiska, Gospodarki Komunalnej, Mieszkaniowej i Budownictwa z wojewódzkim konserwatorem zabytków, dr. inż. **Marcinem Gawlickim**.

Do urzędowego rejestru zabytków wpisano ok. 100 obiektów Wejherowa. Zdaniem konserwatora za mało. Jednak p. **Zieliński** z Komisji Ochrony proponował weryfikację rejestru pod kątem rzeczywistej i aktualnej wartości wpisanych do niego obiektów. Poparł go **Marian Fittkau**, który na kilku przykładach (szkoła przy ul. Dworcowej, Dom Marynarza na Nanicach) udowodnił, iż w wyniku kolejnych remontów i modernizacji niektóre z „zabytków” obiektów ten charakter dawno już utraciły.

Propozycją zweryfikowania listy konserwator nie był zachwycony. Tym niemniej takiej weryfikacji nie wykluczył, inicjatywę w tej sprawie pozostawiając pracownikom Alter Polis, która opracowuje nowy plan zagospodarowania przestrzennego miasta.

Głównym tematem spotkania były jednak warunki, jakie stawiać będzie konserwator nowym obiektom budowanym w śródmieściu. Władzom miasta bardzo zależy, by wkroczyło tu budownictwo. Niebawem zlecony zostanie plan miejscowy dla terenu, na którym było do niedawna ogrodnictwo PGKiM-u i baza ZOM (rejon ul. Dąbrowskiego, Wałowej i Sienkiewicza). Ale są też tzw. plomby, substandartowe budynki przeznaczone do wyburzenia i wreszcie kamienice, które wymagają remontu kapitalnego. Jak tu pogodzić wymóg nowoczesności, a nieraz nowej funkcji budynku, z koniecznością zachowania wytycznych konserwatora? Na czym się wzorować? Czy jest coś takiego, co dałoby się zdefiniować jako styl i charakter typowo wejherowski? Na te i inne pytania będą musieli znaleźć odpowiedź planiści, projektanci, no i konserwator. Polecamy im doświadczenia Łęborka i Elbląga.

J.B.

W końcu popadało!

3 lipca w samo południe w Wejherowie po prawie 2 miesięcznej suszy wreszcie zaczęło padać. Padało krótko, ale miejscami dość intensywnie. Z tego deszczu cieszyli się wszyscy: dorośli i dzieci. 11 lipca podczas oberwania chmury spadły kulki gradowe wielkości grochu. Czy nie wyrządziły szkód?

I jak to w życiu bywa, jak będzie padało za długo, znowu będziemy tęskniłi do słońca.

J.B.

**PRZEWODY
I KABLE**

BYCHOWO

ul. I Brygady Pancernej W P 28
84-200 Wejherowo

tel. 0-58 >> 72-34-47
fax. 0-58 >> 72-35-97



KOMITET TELEFONIZACJI JESZCZE DZIAŁA

Spółeczny Komitet Telefonizacji Wejherowa rozpoczyna ostatni etap swojej działalności, zmierzający do maksymalnego wykorzystania wolnych numerów w centralach automatycznych. Zespół składający się z trzech członków zarządu, przy udziale szefów firm wykonujących sieć telekomunikacyjną, przeanalizował wszystkie tegoroczne wnioski o zainstalowanie telefonu na terenie miasta. Do realizacji zakwalifikowano tylko te przypadki, gdzie jest możliwość zainstalowania telefonu bez potrzeby rozbudowywania sieci.

Została sporządzona lista 329 kandydatów na członków SKT. Zainteresowani mogą czytać ją na tablicy ogłoszeń w siedzibie Rejonu Telekomunikacyjnego przy ulicy Rybackiej 24. Wysłano zawiadomienia z blankietami wpłat do 113 osób w obrębie centrali przy ulicy Sobieskiego i 216 osób w obrębie centrali przy ulicy Rybackiej. Członkami SKT zostaną ci, którzy wpłacą trzy miliony złotych na wskazane konto w Banku Gdańskim w terminie 2 tygodni od daty otrzymania zawiadomienia.

W okresie od 3 sierpnia do 30 września będą wykonywane instalacje w mieszkaniach i uruchamiane telefony. Po tym terminie nastąpi rozwiązanie Społecznego Komitetu Telefonizacji, działającego na terenie Wejherowa od grudnia 1990 roku.

Bolesław Bonk

Wejherowskie rzemiosło

17 czerwca w Ratuszu odbyło się spotkanie nowego Zarządu Cechu Rzemiosł Różnych w Wejherowie z Zarządem Miasta.

Rozmawiano o trudnej sytuacji wejherowskiego rzemiosła, szczególnie tzw. „usługowców”, którzy w związku ze znikomą ilością zamówień zmuszeni są do okresowego zawieszenia działalności. Sytuacja pod tym względem pogarsza się z każdym miesiącem. Zastanawiano się, jak temu przeciwdziałać. Decydująca będzie tu oczywiście większa siła nabywczą ludności, ale ważne jest, by służby Urzędu Skarbowego eliminowały z rynku nieuczciwych, bo nigdzie nie zarejestrowanych rzemieślników, którzy „podbierają” roboty i usługi, oferując nieco niższe ceny, na co sobie mogą pozwolić, nie płacąc podatków, składek, czynszów itp. Skuteczność ścigania takich przypadków jest zdaniem działaczy cechu prawie żadna.

Dyskutowano o możliwościach gospodarczego ożywienia miasta, a także o problemach, jakie pojawiają się z praktyczną nauką zawodu uczniów szkoły zawodowej.

Starszy Cechu, Brunon Gajewski podziękował władzom miasta i osobiście Jerzemu Budnikowi za doprowadzenie do końca, po kilkunastu latach starań (!) Cechu, inicjatywy zagospodarowania na cele rzemieślniczo-usługowo-handlowe terenu za Polmozybitem przy ul. Gdańskiej! Uznano, że spotkania Zarządu Cechu z Zarządem Miasta są potrzebne obu stronom i powinny odbywać się przynajmniej raz na kwartał.

J.R.



* * *

Ludzie, którzy chodzą po Ziemi
są potworami.
Ludzie, którzy unoszą się w obłoki
są wariatami.
Ludzie zawieszani w próżni
są obojętni.
A my? — nie dotknięci zarząz dorosłości?

Wioletta Kwiatkowska, lat 14

Konkurs na dyrektora przedszkola

1 lipca 1992 roku odbył się konkurs na dyrektora przedszkola na os. Kaszubskim. Z trzech kandydatek Komisja wybrała **Bożenę Copija**, nauczycielkę z tej placówki.

K.H.

Miejski Zakład Gospodarki Komunalnej i Mieszkaniowej

Wejherowo ul. Obrońców Helu 1
tel. 72-13-34

ogłasza przetarg nieograniczony na dzierżawę:

1. Lokali użytkowych i przyległego placu po Ośrodku Szkoleniowym Kierowców LOK w Wejherowie przy ul. Sienkiewicza 7 na okres 3 lat:

a) budynek o ogólnej powierzchni użytkowej 213,26 m² wraz z częścią placu.

Cena wywoławcza budynku 20.000,- za 1 m² powierzchni użytkowej miesięcznie.

Cena wywoławcza placu 17.500,- za 1 m² w stosunku rocznym,

b) sześć pomieszczeń użytkowych z pomieszczeniami towarzyszącymi w budynku warsztatowym o pow. 263,28 m² wraz z częścią placu.

Cena wywoławcza pomieszczeń 15.000,- za 1 m² miesięcznie.

Cena wywoławcza placu 17.500,- za 1 m² w stosunku rocznym.

2. Działki nr 448/10 położonej na skrzyżowaniu ulic Chopina — Rejtana — droga nr 6 (przy tunelu) o pow. 948 m² całodobowy parking strzeżony na okres 3 lat.

Cena wywoławcza 12.500,- za 1 m² w stosunku rocznym.

Przetarg odbędzie się w dniu 24 lipca 1992 r. godzina 10.00 w świetlicy zakładu.

Wadium w wysokości 5 min wpłacić do kasy zakładu do 23 lipca 1992 r. godzina 13.00.

W przypadku wygrania przetargu wadium zatrzymane jest na poczet czynszu za pierwszy miesiąc.

Zastrzegamy sobie prawo zatrzymania wadium jeśli oferant, którego oferta zostanie przyjęta uchyli się od zawarcia umowy w terminie 7 dni oraz prawo odwołania przetargu bez podania przyczyny.

Roboczo o Śmiechowie

25 czerwca w świetlicy Szkoły Podstawowej Nr 5 spotkał się z mieszkańcami Śmiechowa Jerzy Budnik, prezydent miasta. Towarzyszyli mu: Paweł Piechota, członek Zarządu Miasta, jednocześnie radny ze Śmiechowa, Tomasz Walczuk, p.o. kierownika Wydziału Inwestycyjno-Inżynierskiego Urzędu Miejskiego w Wejherowie oraz Jacek Pisarek, Komendant Straży Miejskiej. Spotkanie zorganizował i prowadził radny z tego okręgu, Edmund Hejnowski.

Na pytania dotyczące funkcjonowania Straży Miejskiej odpowiadał jej Komendant. Zapelował on do mieszkańców Śmiechowa o współdziałanie ze Strażą w ujmowaniu sprawców dzikich wysypisk i innego rodzaju zanieczyszczeń.

Większa część spotkania dotyczyła inwestycji, które mają być realizowane w tej dzielnicy w bieżącym roku. Problemów narosło tu wiele. Nie jest ona skanalizowana. Ulice nie są utwardzone. Brak „deszczówki” powoduje, że po kilku mokrych dniach nie można przez Śmiechowo przejechać. W rejonie Ogrodowej nie ma jeszcze wodociągu, o gazie nie mówiąc.

Ten rok może być dla Śmiechowa przełomowy, przede wszystkim dzięki temu, że mieszkańcy Śmiechowa zadeklarowali swój udział finansowy w formie tzw. „czynów społecznych” we wszystkich inwestycjach sieciowych.

I tak w planie inwestycyjnym znalazła się budowa kanalizacji sanitarnej i deszczowej w ul. Sikorskiego (w tym roku I etap, następne w latach późniejszych), gazyfikacja rejonu ul. Hufca Harcerzy Gdyńskich, oświetlenie i wodociąg w ul. Brzozowej. Poślizgiem z roku ubiegłego na ten rok przeszła kanalizacja w ul. Chmielewskiego. By te inwestycje zrealizować powstał Komitet Społeczny. Ze środków miejskich wykonane zostanie odmulenie kanału wzdłuż ul. Gryfa Pomorskiego i niwelacja, niestety tylko kilku, dróg gruntowych. W większym niż dotychczas zakresie przystąpi się do wykupu gruntu pod nowe drogi w południowej części Śmiechowa (przecznice ul. Sikorskiego). Pośrednio tej dzielnicy służyć będą także inne inwestycje, między innymi awaryjna pompowna ścieków przy ul. Gryfa Pomorskiego i sygnalizacja świetlna na skrzyżowaniu ul. Rybackiej z drogą nr 6.

Na utwardzenie dróg trzeba będzie jeszcze długo poczekać. Władze miasta mają wstępną koncepcję, by zacząć działanie w ramach tzw. robót publicznych. Resort pracy jednak jak na razie nie uruchomił na ten cel środków. Prezydent wyraził nadzieję, że w XXI wiek Śmiechowo wejdzie z drogami na przyzwoitym poziomie.

Przyjemnym akcentem spotkania było złożenie przez jedną z jego uczestniczek podziękowań władzom miasta i Społecznemu Komitetowi Telefonizacji za wywiązanie się z wcześniejszych deklaracji i telefonizowanie dzielnicy. P. Piechota poinformował, że już za kilka tygodni także w Śmiechowie stanie rozmównica publiczna (w całym mieście będzie ich 20). Zgrzybetem natomiast był zarzut o zwodzenie i opieszałość w uruchomieniu przekazanego już do eksploatacji komisariatu policji przy ul. Chmieleckiego, który powstał całkowicie ze środków miasta.

P.



Pod maltańskim krzyżem

PŁYNĄ ŚCIEKI DO RZEKI

Płyną ścieki otwartym rowem przez Wejherowo do rzeki Redy. Płyną z bazy PKS, z obiektów PKP, z jednostki wojskowej, prawdopodobnie również z zakładów szkolno-wychowawczych przy ulicy Sobieskiego. „Pachnący” strumyk przepływa obok ogródków działkowych, których użytkownicy utrącają go poprzez wrzucanie śmieci, krzyżuje tor kolejowy i ulicę I Brygady Pancernernej Wojska Polskiego, przepływa przez łąki, krzyżuje drugi tor PKP i ulicę Przemysłową, wreszcie w okolicy leśnictwa Miga wpada do rzeki Redy, której płynie bez tego zasilacza również nie przypominają czystej wody.

Paskudny strumyk płynie już od wielu lat. Okoliczni mieszkańcy i przypadkowi przechodnie narzekają na przykre zapachy. Wiedzą o nim winowajcy – ci, którzy w ten sposób usuwają ścieki ze swoich posesji. Sprawa była poruszana w pismach kierowanych do władz miasta i w dyskusjach podczas zebrań. Bywała tematem interpelacji i zapytań na sesjach Rady Miasta. A strumyk jak płynął, tak płynie.

Korzystając z obecności szefa wejherowskiego sanepidu na posiedzeniu Komisji Ochrony i Kształtowania Środowiska, zainteresowani radni i pracownicy Urzędu Miejskiego postanowili poważnie zająć się tym problemem. Na godzinę 10.00 29 czerwca wyznaczono spotkanie w siedzibie Państwowego Terenowego Inspektora Sanitarnego przy ulicy Hallera. Trzej radni, – członkowie Komisji Ochrony i Kształtowania Środowiska oraz przedstawiciel Wydziału Inwestycyjno-Inżynieryjnego UM na kory-

tarzu budynku PTIS bezskutecznie czekali na pojawienie się odpowiedzialnej osoby z tego inspektoratu. W końcu zdecydowali się wyjechać i bez udziału epidemiologów obejrzeć wstrętny ciek i nawąchać się obrzydliwej woni.

Apeluję do poczucia odpowiedzialności dyrektorów i administratorów obiektów wyszczególnionych na początku tego felietonu, a również tych, których nie wymieniłem, a którzy wiedzą, że także odprowadzają ścieki do opisanego rowu. Zorganizujcie się i zastanówcie nad możliwością zebrania funduszy umożliwiających budowę rurociągu do kolektora sanitarnego albo małej oczyszczalni ścieków. Zgłoście się do władz miasta, które dołożą starań, by wam pomóc radą, a może nawet finansowo.

Czy radni będą musieli pisać skargi do władz wojewódzkich i centralnych? Czy my sami, wejherowianie, bez udziału wojewody czy ministrów obrony, oświaty i komunikacji, nie poradzimy sobie z tym śmierdzącym problemem? Czy musimy ten kolejny skandal ekologiczny nagłośnić na całe województwo, jak to miało miejsce w przypadku masowego wyrzucania odpadów rybnych na terenie Trójmiejskiego Parku Krajobrazowego i w przypadku konieczności likwidacji skażającego powietrze Zakładu Produkcji Koncentratów Paszowych?

Chciałbym poruszyć sumienia trucicieli bez straszenia odpowiedzialnością karną.

Bolesław Bonk

KRONIKA POLICYJNA

COŚ DLA SYMPATYKÓW SYGNALIZACJI ŚWIETLNEJ

29.06. w południe na ul. św. Jacka 82-letnia Elżbieta G. weszła na jezdnię nie zauważając nadjeżdżającego BMW, prowadzonego przez Krzysztofa R. Nie odniosła większych obrażeń. Niestety, mniej szczęścia miała jej rówieśniczka, która 8.07. o godz. 6.50 znalazła się na obwodnicy. Anna G., przechodząc w miejscu niedozwolonym koło „Zrywu”, została potrącona przez mercedes; odniosła poważne obrażenia czaszki.

2.07. o godz. 19.00 na ul. 3 Maja, znajdujący się pod opieką ojca 2-letni Adam S., wpadł pod samochód; znajduje się w szpitalu na obserwacji.

GWALT

3.07. ok. 17.00 lekarz dyżurny poinformował policję o przyjęciu do szpitala 15-letniej dziewczynki, która została zgwałcona. Ustalono, że nie znany mężczyzna wciągnął ją przy ul. Szpitalnej do lasu; jest on poszukiwany.

TRAGEDIA NAD SADZAWKĄ

2.07. ok. 16.00, wyrwawszy się spod opieki babci, roczny Tomaszek przeszedł poza podwórko i wpadł do sadzawki. Dziecko w stanie bardzo ciężkim odwieziono do szpitala. Tragedia zdarzyła się w Bolszewie.

Kradzione samochody

W nocy z 27.07. na 28.07. z ul. Harcerskiej skradziono Petrowi N. hondę o wartości 120 mln zł. Z 2.07. na 3.07. z ul. Kochanowskiego skradziono Bogusławowi K. fordę-Scorpię, którego policja odnalazła wkrótce w RUm. Następnej nocy Jan R. stracił z parkingu na os. Kaszubskim poloneza.

Adelajda

PIZZERIA „NAPOLI”

WEJHEROWO
ul. Sobieskiego 286
vis á vis „BALTONY”

ZAPRASZA

codziennie w godz. 10.00 do 20.00
w soboty i niedziele od 11.00 do 21.00

na oryginalną
WŁOSKĄ PIZZĘ

Serwujemy ponad 30 gatunków Pizzy
z dostawą do domu

☆ Biuro Firmy Tel. 72-19-68 ☆

„List ze Szwecji”

Po ostatniej gościnie Szwedów w Wejherowie nadszedł list z propozycją współpracy.

15.VI.1992

Prezydent Wejherowa
Jerzy Budnik

Szanowny Panie,

Chcielibyśmy wyrazić nasze najgorętsze podziękowania za bardzo miłe przyjęcie naszej delegacji w Wejherowie. Członkowie naszej delegacji wynieśli wiele dodatnich wrażeń i trwałych wspomnień z wizyty w Waszym mieście.

Wycieczka po Wejherowie i okolicach pokazała piękny krajobraz i dramatyczną historię Polski. Wszystko, co nam pokazaliście, było bardzo cenne. Przekonaliśmy się, że nasze gminy mają wiele wspólnego, jeśli chodzi o codzienną działalność i że byłoby owocne wymienić doświadczenia między Wejherowem a Tyresö, szczególnie w zakresie ochrony środowiska i ochrony zdrowia.

Członkowie naszej delegacji są pod dużym wrażeniem osiągnięć fundacji „Rodzina Nadziei”. Mimo skromnych zasobów pieniężnych i ochotniczej pracy społecznej uzyskano doskonałe wyniki w pracy z dziećmi. Widzimy możliwości współpracy między lokalnymi społecznościami w Tyresö i „Rodziną Nadziei” w Wejherowie.

Jeszcze raz chcielibyśmy podziękować za wszystkie starannie przygotowane spotkania, czyniące naszą wizytę wygodną i ciekawą. Chcielibyśmy zaprosić Pana i Waszą delegację do Tyresö tej jesieni. Czy termin 9-11 września byłby dla Was dogodny? Z góry cieszymy się na potwierdzenie tego terminu lub zaproponowanie innego, dogodnego dla Was.

Z poważaniem
Carl-Ewert Österberg
Przewodniczący Rady
Miasta
Berit Assarsson
Przewodniczący Miejskiej
Komisji Wykonawczej
(Tłumaczenie - Jerzy Bałka)

Prokurator sprawdzi!

Rada ds. Pomocy Społecznej przy Prezydencie Miasta Wejherowa, zaniepokojona sygnałami otrzymanymi od różnych osób i instytucji, iż Fundacja „Serce Dzieku”, mająca siedzibę w Wejherowie przy ul. Sobieskiego 223/4, zbieranych środków nie przekazuje na eNIP (PŃcele, które wymienia w rozsyłanych po całym kraju i zagranicę pismach, w maju poprosiła Prokuratura Rejonowego w Wejherowie o zbadanie sprawy.

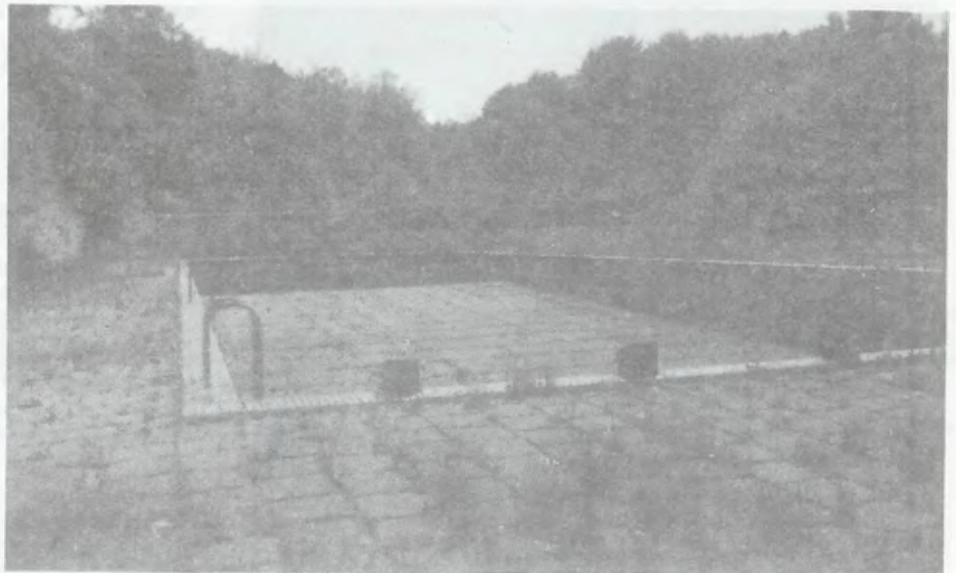
Fundacja w swoich pismach informuje o objęciu patronatu nad dwoma ośrodkami szkolno-wychowawczymi dla dzieci głuchych (przedszkole i szkoła) oraz Domem Pomocy Społecznej przy ul. św. Jacka. Dom Pomocy Społecznej otrzymał od fundacji 50 paczek drażetek i 800 paczek wafelków, natomiast przedszkole dla dzieci głuchych potwierdziło otrzymanie niewielkich ilości słodyczy, zabawek i płyt gramofonowych, a także zorganizowanie wycieczki do ZOO i Cricolandu. Jak na fundację, która utrzymuje kontakty z całym światem, to bardzo mało. Większą ofiarnością wykazać się może nie jeden wejherowski sklep, o miejscowych biznesmenach nie mówiąc. Fundacja nie przeprowadziła żadnej imprezy z okazji Dnia Dziecka, mimo że o przygotowaniach do nich informowała adresatów pism.

Fundacja została zarejestrowana przez Sąd Rejonowy dla m. st. Warszawy, a nadzór nad jej działalnością sprawuje Ministerstwo Zdrowia i Opieki Społecznej. Dlatego Rada kopie swojego wystąpienia skierowała do Ministerstwa. Niech i ono przyjrzy się rzeczywistej działalności fundacji.

Fundacji „Serce Dzieku” nie należy mylić z wszystkimi akcjami i imprezami organizowanymi przez TPD pod wspólnym hasłem „Dar Serca”. O wyjaśnienie działalności fundacji wystąpiło do prokuratora także TPD.

K.H.

Wejherowski basen nie zaprasza do kąpieli! Czy to już jego koniec?



fot. archiwum

Nie zapomnij o reklamie!



W sezonie letnim przyjadą do Wejherowa turyści z całej Polski.

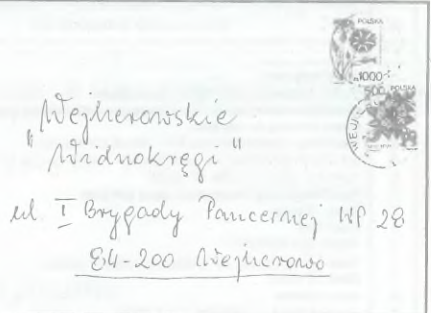
- ◆ Zareklamuj swój sklep!
- ◆ Zareklamuj swoje usługi!

**Biuro ogłoszeń „WW”
ul. I Brygady Pancерnej WP 28**

☎ 72-35-97

Przy czterech kolejnych ogłoszeniach piąte gratis!!!

Ogłoszenie w ramce: 1 cm² ☆ 4 tys. zł, drobne: 1 słowo ☆ 2 tys. zł



Panu Gerardowi Knoffowi z Gdańska dziękujemy za ciekawy list. Zamieszczone w nim wspomnienia wykorzystamy przy najbliższej okazji.



Informacje o zatrudnieniu przyjmujemy bezpłatnie.

Pan
Prof. dr hab. JÓZEF BORZYSZKOWSKI
Senator RP

Uprzejmie proszę Pana Profesora, jako Senatora Ziemi Gdańskiej, o podjęcie interwencji, w formie interpelacji skierowanej do Prezesa Rady Ministrów, w sprawie oczywistego pokrzywdzenia Wejherowa w Uchwale Rady Ministrów Nr 48 z 6 maja 1992 roku, zmieniającej Uchwałę w sprawie postawienia inwestycji Elektrownia Jądrowa „Żarnowiec” w budowie w stan likwidacji.

Z 7 wejherowskich inwestycji, które były ujęte w załączniku do Uchwały Nr 204 Rady Ministrów z 17 grudnia 1990 roku, w Uchwale Nr 48 została zaledwie jedna-niedokończona przedszkole na osiedlu Chopina II/II. W załączniku do Uchwały Nr 204, stosownie do skali potrzeb i ilości wstrzymanych inwestycji towarzyszących, Wejherowo miało najwięcej pozycji, teraz ma najmniej.

Tylko Wejherowo zostało tak dyskryminacyjnie potraktowane! Wystarczy porównać obie Uchwały, a także „uznaniowy” sposób rewaloryzowania kwot w poszczególnych pozycjach. Racjonalnie wytłumaczyć się tego nie da. Odczytywane jest to w Wejherowie, nie tylko w obrębie władz samorządowych, jako wyjątkowo złośliwe ukaranie naszego miasta przez wpływowe lobby energetyczne w resorcie przemysłu za to, że Wejherowo przewodziło protestowi przeciw budowie „Żarnowca”.

Mamy prawo wiedzieć, kto imiennie w Ministerstwie Przemysłu, Urzędzie Wojewódzkim lub Elektrowni Jądrowej „Żarnowiec” w lik-



Przedszkole miejskie.

Fot. archiwum

widacji podjął bez zasięgnięcia opinii władz samorządowych miasta Wejherowa decyzję o wybraniu z 7 inwestycji właśnie „przedszkola” i skreśleniu pozostałych. Urzędników, którzy taką decyzję podjęli wcale nie interesuje naprawienie krzywd wyrządzonych w związku z budową EJŻ na naszym terenie, a więc to, że kilkanaście wstrzymanych inwestycji nie zostanie przez kilkadziesiąt lat wznowionych, bo przetrasta to możliwość miasta, ani to, że Wejherowo ma najwyższy w woj. gdańskim wskaźnik bezrobocia, że skumulowały się tu wszystkie możliwe ludzkie dramaty i nieszczęścia.

O tym, że w grę wchodziły partykularne interesy resortu, świadczy umieszczenie w Uchwale Nr 48 budowy Międzyzakładowej Szkoły Energetycznej w Gdańsku, która ani z EJŻ, ani z Wejherowem nie ma nic wspólnego. Zabrakło natomiast środków na dokończenie budowy warsztatów dla Zespołu Szkół Elektrycznych w Wejherowie, nie mówiąc o szkole podstawowej, tunelu, zdewastowanej ul. Ofiar Piaśnicy czy przedszkolu dla dzieci głuchych – placówce ogólnokrajowej.

Zdając sobie sprawę z uwarunkowań ekonomicznych kraju, nasze wystąpienia w przedmiotowej sprawie były dotąd wytonowane, zarówno co do formy jak i treści. Nie wolno jednak milczeć wobec tak jaskrawej i rażącej niesprawiedliwości. Dalsze decyzje Rada Miasta i ja osobiście, uzależnimy od treści odpowiedzi na interpelację Pana Senatora.

Być może jedyną możliwą formą naprawienia błędów będzie zgoda resortu przemysłu na przyznanie środków ze sprzedaży hotelu „Bliza” w Wejherowie na sfinansowanie niektórych inwestycji towarzyszących, które nie zmieściły się w Uchwale Rady Ministrów Nr 48.

Występowałem o to już dwukrotnie, za każdym razem bezskutecznie.

Zalącam pozdrowienia

PREZYDENT MIASTA

mgr Jerzy Budnik



Przedszkole dla dzieci głuchych.

fot. archiwum

Załącznik do uchwały nr 204 Rady Ministrów z dnia 17 grudnia 1990 r. (poz. 373)

Lp.	Nazwa zadania inwestycyjnego	Nakład do poniesienia w mld zł (ceny 1990 r.)
1	2	3
I	Miasto Wejherowo	
1	Przebieg tunelowa dworzec PKP do ulicy Kolejowej	1,2
2	Dokończenie modernizacji ul. Ofiar Piaśnicy wraz z uzbrojeniem i zrzutem wód opadowych poprzez klarownik do rzeki Radey	12,0
3	Dokończenie odwodnienia komf. c.o. — osiedle Chopina II/II	0,5
4	Dokończenie przebudowy sieci wodociągowej — osiedle Chopina II/II	1,5
5	Przedszkole osiedla Chopina, 120 miejsc	4,5
6	Przedszkole dla dzieci niesłyszących wraz z internatem	27,4
7	Żłobek, 76 miejsc	2,5
II	Miasto Ruda	
1	Przebieg pod torami PKP	1,2
2	Szkola Podstawowa, 33 pomieszczenia dydaktyczno-naukowe	3,0
3	Żłobek, 80 miejsc	2,0
III	Gmina Gniewino	
1	Oficyna Zdrowia, 10 gabinetów wraz z apteką	3,2
IV	Gmina Krokowa	
1	Sieć wodociągowa we wsi Tyłowo, Lubkowo od stacji uzdatniania z budowy EJ „Z”	1,8
V	Miasto Lębork	
1	Dobudowa kotłowni KR1 — 20 Gcal	6,8
2	Kolektory sanitarne	9,0
3	Kolektory deszczowe	5,0
4	Zbiornik wyrównawczy 5 tys. m ³	4,0
VI	Inne w województwie gdańskim	
1	Przychodnia Ginekologiczna	3,5
2	Klinika Hematologiczna	3,5
3	Międzyzakładowa Szkoła Energetyczna	6,7
	Razem	98,5

Załącznik do uchwały nr 204 Rady Ministrów z dnia 17 grudnia 1990 r. w mld zł

Lp.	Nazwa zadania inwestycyjnego	Urząd miasta (gminy) Ministerstwo	Kwota środków budżetu państwa na finansowanie inwestycji (ceny 1992 r.)		
			ogółem	w tym 1992 r.	1993 r.
1	2	3	4	5	6
1	Miasto Wejherowo Przedszkole — osiedle Chopina, 120 miejsc	Urząd Miasta w Wejherowie	8,6	8,6	—
	Miasto Ruda		10,4	10,4	—
2	Szkola podstawowa — 33 pomieszczenia dydaktyczno-naukowe	Urząd Miasta w Redzie	6,2	6,2	—
3	Żłobek — 80 miejsc	Urząd Miasta w Redzie	4,2	4,2	—
4	Gmina Gniewino Oficyna Zdrowia — 10 gabinetów wraz z apteką	Urząd Gminy w Gniewinie	20,4	11,8	8,6
5	Gmina Krokowa Sieć wodociągowa we wsi Tyłowo, Lubkowo od stacji uzdatniania z budowy EJ Żarnowiec	Urząd Gminy w Krokowej	3,6	3,6	—
6	Miasto Lębork Dobudowa kotłowni KR-1 20 Gcal	Urząd Miasta w Lęborku	24,7	24,7	—
7	Międzyzakładowa Szkoła Energetyczna	Urząd Miasta w Gdańsku Zakład Energetyczny w Gdańsku ul. Marynarki Polskiej nr 130	17,9	8,0	9,9
	Razem		86,6	67,1	18,5

§ 2. Uchwała wchodzi w życie z dniem ogłoszenia.

Prezes Rady Ministrów: J. Ciszewski

**Uchwała Nr XXII/271/92 Rady Miasta Wejherowa
z dnia 28 kwietnia 1992 roku**

**w sprawie przekazania oddziałów przedszkolnych w szkołach publicznych na terenie miasta Wejherowa
dyrektorom tychże szkół jako zadania zleconego**

§ 1

Rada Miasta zleca od dnia 1 stycznia 1992 roku prowadzenie oddziałów przedszkolnych (klas zerowych) znajdujących się w szkołach publicznych na terenie miasta Wejherowa dyrektorom tychże szkół.

§ 2

Zobowiązuje się Zarząd Miasta do zawarcia z dyrektorami szkół określonych w § 1 uchwały – porozumień obejmujących zakres zleconych zadań i zasady finansowania przez Gminę Miasto Wejherowo kosztów ich realizacji.

§ 3

Uchwała wchodzi w życie z dniem 30 kwietnia 1992 roku po uprzednim obwieszczeniu na tablicy ogłoszeń Urzędu Miejskiego z mocą od dnia 1 stycznia 1992 roku.

**Uchwała Nr XXII/272/92 Rady Miasta Wejherowa
z dnia 28 kwietnia 1992 roku**

**w sprawie upoważnienia Zarządu Cechu Rzemiosł Różnych w Wejherowie do wydawania zezwoleń
na przyjęcie przez zakłady rzemieślnicze zrzeszone w Cechu Rzemiosł Różnych w Wejherowie większej ilości uczniów
w celu nauki zawodu niż określają ogólnie obowiązujące przepisy**

§ 1.

Rada Miasta upoważnia Zarząd Cechu Rzemiosł Różnych w Wejherowie, który wyraża na powyższe zgodę, do wydawania zezwoleń na przyjmowanie przez zakłady rzemieślnicze w Wejherowie zrzeszone w Cechu większej ilości uczniów w celu nauki zawodu niż określają ogólnie obowiązujące przepisy.

§ 2.

Zarząd cechu wydaje zezwolenia, o których mowa w § 1, wyłącznie tym zakładom rzemieślniczemu, które dają rękojmię przestrzegania warunków zatrudnienia młodocianych określonych w działach IX i X Kodeksu Pracy: „Zatrudnianie Młodocianych” i „Bezpieczeństwo i Higiena Pracy”.

§ 3.

Upoważnienie obowiązuje aż do odwołania.

§ 4.

Uchwała wchodzi w życie z dniem 1 maja 1992 roku po uprzednim obwieszczeniu jej na tablicy ogłoszeń Urzędu Miejskiego.

**Uchwała Nr XXII/274/92 Rady Miasta Wejherowa
z dnia 28 kwietnia 1992 roku**

w sprawie ustalenia warunków skupu złomu żeliwnego i metali kolorowych na terenie miasta Wejherowa

§ 1

Wobec częstych kradzieży elementów miedzianych trakcji, dla poprawy bezpieczeństwa ruchu kolejowego – Rada Miasta Wejherowa zobowiązuje wszystkie osoby prawne i fizyczne, prowadzące skup złomu żeliwnego i metali kolorowych na terenie administracyjnym miasta Wejherowa do prowadzenia i przechowywania przez okres co najmniej jednego roku ewidencji zawierającej takie dane jak: imię, nazwisko, adres, serię i numer dowodu osobistego dostawcy złomu oraz krótką charakterystykę, ilość sztuk i wagę dostarczonego złomu.

§ 2

Kto nie przestrzega nakazu określonego w § 1 uchwały podlega karze grzywny wymierzanej w trybie i na zasadach przewidzianych w prawie o wykroczeniach.

§ 3

Uchwała wchodzi w życie z dniem 1 maja 1992 roku po uprzednim obwieszczeniu na tablicy ogłoszeń Urzędu Miejskiego.

**Uchwała Nr XXII/276/92 Rady Miasta Wejherowa
z dnia 28 kwietnia 1992 roku**

w sprawie nieodpłatnego zbycia na rzecz gminy Linia majątku byłego Ośrodka Wczasowego w Potęgowie

§ 1

Rada Miasta daruje na rzecz gminy Linia domki wczasowe i pozostałe urządzenia wymienione w załączniku do Uchwały znajdujące się na działce Nr 523/4 położonej w Potęgowie, obręb Niepoczolowice – stanowiące majątek byłego Ośrodka Wczasowego w Potęgowie.

§ 2

Wykonanie uchwały powierza się Zarządowi Miasta.

§ 3

Uchwała wchodzi w życie z dniem podjęcia.

**Uchwała Nr XXIII/277/92 Rady Miasta Wejherowa
z dnia 29 maja 1992 roku**

w sprawie uchwalenia budżetu miasta na 1992 rok

Na podstawie art. 18 ust. 2 pkt 4 ustawy z dnia 8 marca 1990 roku o samorządzie terytorialnym (Dz. U. Nr 16 poz. 95, zm. Nr 34 poz. 199, Nr 43 poz. 253, Nr 89 poz. 518 i z 1991 r. Nr 4 poz. 18 i Nr 110 poz. 473) oraz art. 34 ustawy z dnia 10 maja 1990 roku – przepisy wprowadzające ustawę o samorządzie terytorialnym i ustawę o pracownikach samorządowych (Dz. U. Nr 32 poz. 191, zm. Nr 92 poz. 541, Nr 34 poz. 151 i Nr 6 poz. 20 z 1992 r. oraz art. 37 ust. 1 i 2 ustawy z dnia 5 stycznia 1991 roku – Prawo budżetowe (Dz. U. Nr 4 poz. 18) – Rada Miasta Wejherowa
uchwała co następuje:

§ 1.

Uchwała się budżet miasta Wejherowa na rok 1992 zamykający się po stronie dochodów i wydatków kwotą 68.629.799 tysięcy złotych zgodnie z załącznikiem do uchwały.

§ 2.

Upoważnia się Zarząd Miasta do:

1. dysponowania rezerwą budżetową w uwzględnieniu z właściwą komisją problemową i Komisją Budżetu i Finansów Rady Miasta,
2. dokonywania zmian w budżecie między rozdziałami i paragrafami zobowiązując do przedkładania Radzie informacji o dokonanych zmianach,
3. dokonywania zmian w budżecie na podstawie decyzji w granicach przyznaných dotacji celowych na zadania zlecone przez administrację rządową.

§ 3.

Uchwała wchodzi w życie z dniem obwieszczenia na tablicy ogłoszeń Urzędu Miejskiego z mocą od dnia 1 stycznia 1992 roku.

Załącznik do Uchwały Nr XXIII/277/92
Rady Miasta Wejherowa
z dnia 29 maja 1992 r.

DOCHODY I WYDATKI BUDŻETU MIASTA WEJHEROWA wg DZIAŁÓW, ROZDZIAŁÓW I PARAGRAFÓW

Dział	Rozdział i paragraf	Dochody w tys. zł	Wydatki w tys. zł
1	2	3	4
45	LEŚNICTWO		200
	4995 Pozostała działalność		200
	§ 40 Różne opłaty i składki		200
70	GOSPODARKA KOMUNALNA		26.993.600
	7011 Zakłady gospodarki komunalnej		4.155.800
	§ 47 Dotacja dla jednostek gospodarki pozabudżetowej		4.155.800
	7221 Oczyszczanie miast		820.000
	§ 36 Usługi materialne		820.000
	7231 Zieleń w miastach		1.100.000
	§ 36 Usługi materialne		1.100.000
	7261 Ulice, place, mosty i wiadukty		1.965.000
	§ 36 Usługi materialne		1.965.000
	7262 Oświetlenie ulic		2.900.000
	§ 35 Energia		2.900.000
	7395 Pozostała działalność		16.052.800
	§ 36 Usługi materialne		500.000
	§ 72 Dotacja na finansowanie inwestycji jednostek		15.552.800
74	GOSPODARKA MIESZKANIOWA ORAZ NIEMATERIALNE USŁUGI KOMUNALNE	5.580.000	4.630.000
	7415 Naprawa prywatnych domów wielomieszkańczych		30.000
	§ 25 Różne wydatki na rzecz osób fizycznych		30.000
	7421 Różne jednostki obsługi gospodarki mieszkaniowej i komunalnej		350.000
	§ 37 Usługi niematerialne		350.000
	7523 Ochotnicza Straż Pożarna		40.000
	§ 36 Usługi materialne		40.000
	7542 Biuro Planowania Przestrzennego		400.000
	§ 36 Usługi materialne		400.000
	7551 Opracowania geodezyjne i gospodarka terenami w miastach	5.580.000	3.660.000
	§ 18 Dochody ze sprzedaży, najmu i dzierżawy składników majątkowych Skarbu Państwa i mienia komunalnego		5.200.000
	§ 36 Usługi materialne		3.660.000
	§ 64 Różne opłaty		380.000
	7695 Pozostała działalność		150.000
	§ 37 Usługi materialne		150.000
79	OŚWIATA I WYCHOWANIE	1.200.000	6.990.000
	8211 Przedszkola	1.200.000	6.990.000
	§ 47 Dotacja dla jednostek gospodarki pozabudżetowej		6.990.000
	§ 88 Dotacja celowa z budżetu państwa		1.200.000
83	KULTURA I SZTUKA		2.620.000
	8322 Biblioteki		1.120.000
	§ 47 Dotacja dla jednostek gospodarki pozabudżetowej i funduszy celowych		1.120.000
	8331 Dom kultury		1.120.000
	§ 47 Dotacje dla jednostek gospodarki pozabudżetowej i funduszy celowych		1.200.000
	8495 Pozostała działalność		300.000
	§ 36 Usługi materialne		200.000
	§ 37 Usługi niematerialne		100.000
85	OCHRONA ZDROWIA		2.390.000
	8521 Żłobki		2.090.000
	§ 47 Dotacje dla jednostek gospodarki pozabudżetowej i funduszy celowych		2.090.000
	8511 Szpitale ogólne		300.000
	§ 38 Pomoce naukowe i dydaktyczne, sprzęt medyczny, książki		300.000
86	OPIEKA SPOŁECZNA	5.290.000	9.685.315
	8611 Domy Pomocy Społecznej		180.000
	§ 47 Dotacje dla jednostek gospodarki pozabudżetowej i funduszy celowych		180.000

1	2	3	4
	8613 Zasiłki i pomoc w naturze	5.100.000	8.127.815
	§ 22 Świadczenia społeczne		8.127.815
	§ 88 Dotacje celowe otrzymane z budżetu państwa na finansowanie własnych zadań bieżących zleconym gminom		5.100.000
	8615 Miejski Ośrodek Pomocy Społecznej	190.000	1.110.100
	§ 11 Wynagrodzenia osobowe		563.000
	§ 12 Wynagrodzenia bezosobowe		5.000
	§ 17 Zakładowy Fundusz Nagród		22.000
	§ 28 Podróże służbowe krajowe		17.000
	§ 31 Materiały i wyposażenie		50.000
	§ 35 Energia		45.000
	§ 36 Usługi materialne		42.000
	§ 37 Usługi niematerialne		32.000
	§ 41 Składki na ubezpieczenia społeczne		263.000
	§ 42 Składki na Fundusz Pracy		11.700
	§ 43 Odpisy na Zakładowy Fundusz Socjalny		9.600
	§ 44 Odpisy na Zakładowy Fundusz Mieszkaniowy		4.800
	§ 72 Inwestycje		45.000
	§ 88 Dotacje celowe na finansowanie zadań zleconych gminom		190.000
	8621 Stowarzyszenie Opieki Społecznej		207.400
	§ 46 Dotacja celowa dla stowarzyszeń		207.400
	8695 Pozostała działalność		60.000
	§ 37 Usługi niematerialne		60.000
87	KULTURA FIZYCZNA I SPORT		1.465.000
	8795 Pozostała działalność		1.465.000
	§ 36 Usługi materialne		415.000
	§ 37 Usługi niematerialne		250.000
	§ 47 Dotacje dla jednostek gospodarki pozabudżetowej i funduszy celowych		800.000
	88 TURYSTYKA I WYPOCZYNEK		195.000
	8825 Zadania w zakresie upowszechniania turystyki		15.000
	§ 37 Usługi niematerialne		15.000
	9941 Ośrodki wczasowe		50.000
	§ 36 Usługi materialne		50.000
	8895 Pozostała działalność		130.000
	§ 37 Usługi niematerialne		130.000
90	DOCHODY OD OSÓB PRAWNYCH I OSÓB FIZYCZNYCH	37.981.000	
	9013 Wpływy z podatku rolnego oraz podatków i opłat lokalnych od osób prawnych	8.162.000	
	§ 51 Podatki i opłaty od gospodarstw rolnych	1.700	
	§ 55 Podatek od nieruchomości	7.560.000	
	§ 61 Podatek od środków transportu	600.300	
	9015 Udziały w podatkach stanowiących dochody budżetu państwa	18.109.000	
	§ 15 15% wpływu podatku dochodowego od osób fizycznych	14.469.000	
	§ 16 5% wpływu podatku dochodowego od osób prawnych	3.640.000	
	9019 Podatki i opłaty od osób fizycznych	7.710.000	
	§ 51 Podatki i opłaty od gospodarstw rolnych	18.600	
	§ 52 Karta podatkowa	3.850.000	
	§ 55 Podatek od nieruchomości	1.125.000	
	§ 56 Podatek od spadków i darowizn	660.400	
	§ 59 Podatek od posiadanych psów i opłaty lokalne	300.000	
	§ 61 Podatek od środków transportowych	1.606.000	
	§ 81 Odsetki	150.000	
	9020 Wpływy z opłaty skarbowej	4.000.000	
	§ 58 Opłata skarbowa	4.000.000	
91	ADMINISTRACJA PAŃSTWOWA I SAMORZĄDOWA	1.236.000	7.660.000
	9144 Rady gmin (miast)		80.000
	§ 25 Różne wydatki na rzecz osób fizycznych		80.000
	9145 Zarząd gmin (miast)		600.700
	§ 11 Wynagrodzenia osobowe		370.000
	§ 17 Nagrody z ZFN		19.000
	§ 28 Podróże służbowe krajowe		30.000
	§ 41 Składki na ubezpieczenie społeczne		174.000
	§ 42 Składki na Fundusz Pracy		7.700
	9146 Urzędy gmin (miast)	1.236.000	6.969.300
	§ 11 Wynagrodzenia osobowe		2.757.000
	§ 12 Wynagrodzenia bezosobowe		80.000
	§ 17 Nagrody z ZFN		88.710
	§ 28 Podróże służbowe krajowe		65.000
	§ 31 Materiały i wyposażenie		1.081.990
	§ 35 Energia		300.000
	§ 36 Usługi materialne		426.500
	§ 37 Usługi niematerialne		150.000
	§ 40 Różne opłaty i składki		270.000

1	2	3	4
	§ 41 Składki na ubezpieczenia społeczne		1.285.100
	§ 42 Składka na Fundusz Pracy		58.000
	§ 43 Odpisy na ZFS		38.000
	§ 44 Odpisy na ZFM		19.000
	§ 72 Inwestycje		350.000
	§ 76 Grzywny i kary		50.000
	§ 77 Różne dochody od jednostek budżetowych		393.205
	§ 88 Dotacja celowa z budżetu państwa		792.795
	9195 Pozostała działalność		10.000
	§ 37 Usługi niematerialne		10.000
94	FINANSE		900.000
	9492 Odsetki od środków na rachunkach bankowych		900.000
	§ 31 Odsetki		900.000
96	DODACJE		3.400.000
	9620 Dotacje dla przedsiębiorstw gospodarki mieszkaniowej		3.400.000
	§ 55 Dotacja dla ZGKiM		3.400.000
97	RÓŻNE ROZLICZENIA	16.442.799	2.600.684
	9711 Subwencje ogólne dla gmin		8.253.215
	§ 90 Subwencje ogólne z Budżetu Państwa		8.253.215
	9718 Rezerwy ogólne i celowe		2.600.684
	§ 81 Rezerwy		2.600.684
	9719 Nadwyżka z roku ubiegłego		8.189.584
	§ 84 Nadwyżka budżetowa		8.189.584
	R A Z E M:	68.629.799	68.629.799

Uchwała Nr XXIII/279/92 Rady Miasta Wejherowa z dnia 29 maja 1992 roku

w sprawie nabycia na rzecz miasta Wejherowa nieruchomości gruntowych położonych przy ul. Chopina w Wejherowie

§ 1.

Rada Miasta upoważnia Zarząd Miasta do nabycia do zasobu gruntów nieruchomości położonych przy ul. Chopina w Wejherowie, przeznaczonych w planach zagospodarowania przestrzennego miasta na budownictwo mieszkaniowe, oznaczonych ewidencyjnie dz. nr 129/4, 128/4, 127/3, 127/4, 132/1, 132/2, 133/3, 134/4, 138/3, 137, 140/2, 142/5, 141/1, 141/2, 130/6 obr. 9 o łącznej pow. 17.04.09 m² – za cenę wynegocjowaną z właścicielami tych gruntów.

§ 2.

Nabycie nieruchomości wymaga kontrasygnaty Skarbnika Miasta.

§ 3.

Uchwała wchodzi w życie z dniem podjęcia.

Uchwała Nr XXIII/280/92 Rady Miasta Wejherowa z dnia 29 maja 1992 roku

w sprawie oddania w użytkowanie wieczyste nieruchomości stanowiących własność Gminy Miasta Wejherowa

§ 1.

Rada Miasta upoważnia Zarząd Miasta do oddania w użytkowanie wieczyste Meblarskiej Spółdzielni Inwalidów „Zryw” w Wejherowie nieruchomości oznaczonych ewidencyjnie dz. nr 79/2, 79/6, 79/8, 79/9, 80/1, 81/7 obr. 20 o łącznej powierzchni 2.21.82 m² położonych przy ul. Gdańskiej w Wejherowie – w trybie bezprzetargowym.

§ 2.

Wykonanie uchwały powierza się Zarządowi Miasta.

§ 3.

Uchwała wchodzi w życie z dniem podjęcia.

Uchwała Nr XXIII/281/92 Rady Miasta Wejherowa z dnia 29 maja 1992 roku

w sprawie oddania w użytkowanie wieczyste nieruchomości stanowiącej własność Gminy Miasta Wejherowa

§ 1.

Rada Miasta Wejherowa upoważnia Zarząd Miasta do oddania w użytkowanie wieczyste Handlowej Spółdzielni Pracy w Wejherowie nieruchomości oznaczonej ewidencyjnie dz. nr 4/6 obr. 6 o pow. 3.69.35 m² położonej przy ul. Przemysłowej 21 w Wejherowie, w trybie bezprzetargowym.

§ 2.

Wykonanie uchwały powierza się Zarządowi Miasta.

§ 3.

Uchwała wchodzi w życie z dniem podjęcia.

Uchwała Nr XXIII/282/92 Rady Miasta Wejherowa z dnia 29 maja 1992 roku

w sprawie oddania w użytkowanie wieczyste nieruchomości stanowiących własność Gminy Miasta Wejherowa

§ 1.

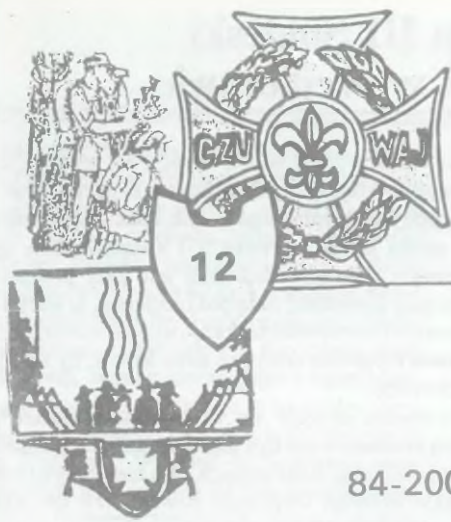
Rada Miasta Wejherowa upoważnia Zarząd Miasta do oddania w użytkowanie wieczyste Spółdzielni Pracy Przemysłu Spożywczego w Wejherowie nieruchomości oznaczonych ewidencyjnie dz. nr 244, 245, 246, 266/2, 264/2 i 265/2 obr.15 o łącznej powierzchni 24.06 m², położonych przy ul. Sobieskiego 225/227 oraz dz. nr 1, 2 i 3 ogr. 7 o łącznej powierzchni 86.95 m² położonych przy ul. Granicznej 2 – w trybie bezprzetargowym.

§ 2.

Wykonanie uchwały powierza się Zarządowi Miasta.

§ 3.

Uchwała wchodzi w życie z dniem podjęcia.



Głos Skauta



KASZUBSKO - KOCIEWSKI HUFIEC HARCERZY
WEJHEROWSKI HUFIEC HARCEREK
ZWIĄZKU HARCERSTWA RZECZYPOSPOLITEJ

84-200 Wejherowo, ul. Strzelecka 7

tel. 72-10-38

Z Ł A Z „SKAUTA”

PO RAZ JEDENASTY

Nie jest prostą rzeczą sprawić, by goszczący od lat 11 w kalendarium życia harcerskiego Wejherowa Złaz Kręgu Instruktorskiego „SKAUT”, był imprezą niepowtarzalną. Jednocześnie powinien zachować dobrą markę wraz z tradycją zdrowego współzawodnictwa i przygody. Po ogromnej różnorodności, którą zafundowaliśmy sobie podczas Jubileuszowego X Złazu „SKAUTA”, w tym roku powróciliśmy do podstaw. Klasyczny harcerski bieg patrolowy obejmował 7 punktów kontrolnych na trasie Puck – Darżlubie – Piaśnica – Wejherowo.

Na trasę wyruszyło 21 patroli w 3 kategoriach wiekowych oddzielnych dla harcerek i harcerzy. Można było odnieść zwycięstwo na poszczególnych trasach (młodzik-ochotniczka, wywiadowca-tropicielka, ćwik-pionierka) i odnieść sukces na skalę całego Złazu (tzw. zwycięstwo procentowe). W ten sposób każdy patrol bez względu na wiek ma szansę zostać tym najlepszym. Niespodzianką dla ćwików i pionierek była przygotowana dla nich tzw. trasa „extra”, która rozpoczęła się o godz. 4.30. Dwuosobowe patrole „mieszane” zostały wyrzucone (prawie dosłownie) z samochodu w różnych punktach Puszczy Darżlubskiej, skąd musiały powrócić do cywilizacji i 7 punktów kontrolnych, posługując się celowo przekłamaną mapą.

W tym roku XI Złaz „SKAUTA” wygrali: pionierka Celina Kalka z 32 WDH-ek „CHOCHLE” i Ćwik Wojtek Cyplik z 33 WDH-y „Gryfici” (na zdjęciu). Byli naprawdę dobrzy. Uczestnicy Złazu z podziwem i zazdrością patrzyli na promieniejących radością zwycięzców dźwigających ogromny drewniany dyplom i puchary. Podczas XII Złazu „SKAUTA” znowu wszyscy będą mieli równe szanse.

Składamy serdeczne podziękowanie dyr. Grzegorzowi Lesnerowi za udostępnienie Szkoły Podstawowej Nr 4 na nocleg.

PRACA - OBOZY - EKOLOGIA

Obozy Harcerskie uznawane są za jedną z najtańszych form wypoczynku dzieci i młodzieży. Pomimo to znaczna część harcerek i harcerzy nie jest w stanie zgromadzić odpowiedniej kwoty pieniędzy (od 500 000 do 1 000 000 zł).

Zwróciliśmy się więc o pomoc finansową do Rady naszego miasta, która przeznaczyła niebagatelną kwotę pieniędzy jako dotację do obozów. Wdzięczne harcarki i harcerze z wejherowskich hufców ZHP i ZHR spotkali się w dniach 19.06.-20.06. na HBO „Cedron” w celu wykonania prac na rzecz miasta. Piątkowe popołudnie zajęło porządkowanie terenu Parku Miejskiego i kalwarii. 20-30 osobowe zespoły przez kilka godzin wypełniały śmieciarnie kontenery i jaskółki podstawione przez MZGKiM. W sobotę wszyscy przenieśli się do Cedronu, z którego wydobyte przeróżne skarby trafiły na wysypisko śmieci.

Nasz wysiłek został dostrzeżony i zyskał aprobatę. Wieczorem niektórzy mieszkańcy miasta grabili dno rzeki, dokonując kosmetycznych poprawek. Byli tacy, którzy widząc naszą pracę, bardzo się dziwili. Byli też i tacy, którzy nas fotografowali.

TELEGRAM TELEGRAM TELEGRAM TELEGRAM
TELEGRAM TELEGRAM TELEGRAM TELEGRAM

2 - 4.10.1992 stop

Warszawa stop

Zjazd Zjednoczeniowy stop

ZHR i ZHP - 1918 stop

czuwaj



KALENDARIUM

23.12.1991 Harcerska Pasterka po raz siódmy

styczeń/luty 1992 - zimowiska:

1) 31 WDH-ek „CHÉCZ” we Władysławowie

2) 32 WDH-ek „CHOCHLE” w Sobowidzu

3) 32 WDH-ek „CHOCHLE” i 30 WDH-y „PARASOL” w Nowym Dworze Gd.

4) 22 WDH-y „DŻUNGLA” w Salinie

5) 33,34 i 29 WDH-y w Celbowie

6) 20 TDH-y w Wejherowie

1.02.1992 5 urodziny 30 WDH-y „PARASOL”

22.02.1992 Obchody 10-lecia Kręgu Instruktorskiego „SKAUT”: ognisko na starej strzelnicy i bankiet w klubie „Hades”

22.02.1992 Złot z okazji Światowego Dnia Myśli Braterskiej w Gościnnie

2.02.1992 5 urodziny 31 WDH-ek „CHÉCZ”

21.03.1992 Festyn rekreacyjny dla dzieci organizowany w WCK przez Wejherowski Hufiec Harcererek

27.04.1992 2 urodziny 36 WDH-ek „BUSZ”
15-17.05.1992 XI Złaz Kręgu Instruktorskiego „SKAUT”

23.05.1992 II Przegląd Miniatur Teatralnych

19-20.06.1992 Złot Hufców ZHP i ZHR na HBO „Cedron” w Wejherowie

lipiec/sierpień Harcerska Akcja Letnia 1992

Obozy stałe:

1) 29, 33 i 34 WDH-y - 2 - 21.07. w Potęgowie

2) 30 WDH-y - 24.07 - 12.08. w Potęgowie

3) Wejherowski Hufiec Harcererek - 24.07. - 8.08. w Potęgowie

4) 1 PDH-ek „Watra” - 2 - 11.07. w Zambrodach k. Wdzydz Tucholskich

5) Związek Drużyn Harcererek w Kościerzynie i 23 KDH-y - 2 - 17.07. w Kozłowcu nad J. Wdzydzkim

Obozy wędrowne:

1) 31 WDH-ek „CHÉCZ” - 15 - 30.07. w Tatrach

2) 32 WDH-ek „CHOCHLE” - 13 - 28.08. w Tatrach

Goście

Drużyna Skautowa z Irlandii - 1 - 15.08.

20.07. - 17.08. Złot Skautów Brytyjskich w Anglii, w którym harcerze wejherowskich reprezentować będzie dh Marcin Gniech.



KĄCIK FILATELISTY DRODZY PAŃSTWO

Ze względu na wzrastające zainteresowanie filatelią w naszym mieście, postanowiłem na łamach „WW” zamieszczać w stałym kąciku informacje dotyczące zbierania walorów pocztowych, a dla początkujących hobbystów porady co zbierać i jak, bo szczególnie wśród młodzieży i dzieci kolekcjonowanie znaczków jest bardzo popularne, mimo że kosztowne.

W Wejherowie działają dwa koła filatelistyczne: nr 7 z siedzibą w WCK, którego prezesem jest pan Hildebrandt i nr 186, organizujące swoje spotkania w budynku administracyjnym Wejherowskiej Spółdzielni Mieszkaniowej na os. Chopina. W każdy czwartek o godz. 17.00 zbiera się młodzież, a o 18.00 dorośli. Prezesem oraz opiekunem młodzieży jest niżej podpisany. Koło nr 7 ma dłuższe tradycje i większe osiągnięcia, choć jest mniej liczne. Do koła nr 186 należy około 200 dorosłych i 50 dzieci.

Zapewne mieszkańcy przypominają sobie II Kaszubską Wystawę Filatelistyczną sprzed czterech lat, oraz rok później półfinał Ogólnopolskiego Konkursu Filatelistycznego pt. „Morze oknem na świat”. Obie te imprezy miały miejsce w Zespole Szkół Medycznych. Organizatorem powyższych było koło nr 186.

W grudniu 1991 r. rozwiązaniu uległo koło filatelistyczne przy elektrowni w Żarnowcu. W wyniku porozumienia nastąpiło przeniesienie członków koła żarnowieckiego do koła nr 186.

Do końca miesiąca sierpnia ze względu na ferie szkolne zawieszamy spotkania młodzieżowe o godz. 17-tej i zapraszamy wszystkich na godz. 18-tą.

W następnych kącikach filatelisty zapoznam Państwa z najważniejszymi punktami statutu oraz z regulaminem PZF, przedstawię historię znaczka pocztowego, zaprzyjaźnię ze słownikiem filatelistycznym, a także z zasadami kolekcjonowania, budowania zbiorów, posługiwania się katalogami oraz z wieloma innymi ciekawostkami. Zapraszam do lektury, a wszystkich chętnych do wstępowania w nasze szeregi.

Mariusz Kozakiewicz

JEDEN Z NIEWIELU PLACÓW ZABAW GDZIE CHCĄ SPĘDZAĆ CZAS DZIECI



fot. archiwum

Jan III Sobieski znów w Wejherowie

Zdaję sobie sprawę, że wszyscy „żyją pełnią życia”, bo przecież są wakacje. Jednak ja chcę napisać o fajnej szkole, która także pozwala żyć.

1 czerwca w ogólniaku odbyła się już druga w tym roku uczniowska „impreza”. Była równie udana jak ta pierwsza, z 1 kwietnia. Obie są zasługą samorządu szkolnego, którego opiekunką jest pani profesor Skrzycznecka. Ona pomogła nam przekonać radę pedagogiczną, że wszystko jest dokładnie zaplanowane. Przemysleliśmy każdą minutę scenariusza tak, aby w tym samym czasie mogło się odbywać kilka zabaw, by każdy mógł wybrać sobie najciekawszą.

W kwietniu najatrakcyjniejsze okazały się wybory „miss-mistera”, podczas których mężczyźni absolutnie nie byli mężczyznami. Doskonale prezentowali się w spódniczkach mini, w sukienkach, a co niektórzy nawet w szpilkach. Byli niezwykle subtelni, doskonale nawiązywali kontakt z publicznością i jury. Po tej bombowej zabawie przeprowadzono konkurs pt. **Rebusy**, wzorowany na telewizyjnym programie W. Pijanowskiego. Konkurowały ze sobą trzyosobowe drużyny, a co ciekawe, wszystkich, nawet profesorów, rozłożyli na łopatki pierwszoklasiści.

Wiele emocji wzbudził **chrzest kotów**, czyli uroczyste przyjęcie najmłodszych do grona bandy szkolnej. Musieli oni przejść przez stanowiska starszych kolegów, na których byli czesani, karmieni, malowani. Pierwszaki złożyły uroczyste ślubowanie przed królem Janem III Sobieskim i królową Marysieńką, którzy raczyli zaszczyścić naszą szkołę swoją obecnością. Primaaprilisowe szaleństwo zakończyły mecze piłki ręcznej i hokeja belfrów z uczniami.

To było w kwietniu, a 1 czerwca byliśmy dziećmi. Bawiliśmy się w mini playbackshow oraz rambit. W mini liście przebojów udział wzięli wykonawcy polscy i zagraniczni, w przerwie zaś zaprezentował się szkolny zespół muzyczno-wokalny pod kierownictwem pani profesor Ewy Rocławskiej. Zwycięzcą konkursu została grupa Queen, drugie drugorzędne miejsca zajęli: Piccolo Coro del Antoniano, Extreme i C.C. Catch. Nagrodami były maskotki. W rambicie swoją wiedzę wykazały się „dzieci” z klas I i II. Znowu wygrały pierwszaki. Oni są nie do pokonania!

Zapewniam wszystkich, że takie imprezy są po prostu świetne. Gwarantuję nie tylko doskonałą zabawę, ale także pozwalają poczuć się w szkole dobrze i swobodnie. Dają szansę wykazania się uczniom w tym, co naprawdę lubią. Zachęcam wszystkich kolegów i koleżanki: spróbujcie zorganizować coś podobnego u siebie, bo warto! Pomysłów na pewno wam nie zabraknie. Z wszystkim sobie poradzicie, trzeba tylko chcieć!

Trzymam kciuki i życzę udanej zabawy.

Iza Peplińska

Kronika Towarzyska



Beacie Charzyńskiej

i

Radosławowi Kamińskiemu

życzymy wiele szczęścia i radości.
Wiele Bożego szczęścia Młodima!

Redakcja

Muzeum Piśmiennictwa i Muzyki Kaszubsko-Pomorskiej w Wejherowie, jedna z niewielu tego typu placówek w kraju, na fali zachodzących wszędzie przemian, powoli zmienia swe oblicze. Projekt znolizowanego statutu przedstawił i pozostawił do konsultacji swoim zwierzchnikom nowy dyrektor Muzeum Bogusław Breza. Przewiduje on stworzenie Rady Naukowej, organu doradczego i opiniotwórczego dyrektora w zakresie działalności merytorycznej. Rada takowa odbyła już swe pierwsze spotkania. W skład jej wchodzi: wicewojewoda gdański prof. dr hab. Józef Borzyszkowski (historyk, prezes ZK-P), prof. dr hab. Edward Breza (językoznawca, dialektolog), prof. dr hab. Franciszek Grucza (językoznawca, germanista), prof. dr hab. Zbigniew Nowak (bibliotekoznawca, dyrektor Biblioteki PAN), dr Maria Pająkowska (językoznawca, dialektolog), prof. dr hab. Wiktor Pepliński (historyk, czasopiśmiennictwo), dr hab. Jerzy Samp (historyk literatury, folklorysta), prof. dr hab. Brunon Synak (socjolog), dr hab.

Swego nie znacie

Zygmunt Szultka (historyk, zca przewodniczącego Rady), prof. dr hab. Jerzy Treder (językoznawca, dialektolog, przewodniczący Rady) oraz Józef Obszański (wicedyrektor Muzeum Narodowego w Gdańsku), Tadeusz Bolduan (dziennikarz), Stanisław Pestka (literat, redaktor naczelny „Pomeranii”), Jerzy Budnik (prezydent Wejherowa). Honorowe przewodnictwo nad Radą objął długoletni doradca Muzeum, prof. dr hab. Gerard Labuda (historyk).

Nazwa Muzeum, jaką przyjęła istniejąca od 1968 r. placówka, mało precyzyjnie określa charakter jej działalności. Nie posiada bowiem ona, jak to zwykle bywało, ekspozycji stałej, choć co roku przygotowuje 2-3 wystawy. Przed wszystkim gromadzi i opracowuje materiały historyczno-literackie i biograficzne, dotyczące działaczy i pisarzy kaszubsko-pomorskich, posiada bardzo bogaty zbiór starodruków i nie odkryty jeszcze dział rękopisów, szczyci się prawie kompletnym przeglądem prasy pomor-

skiej ostatniego półwiecza (wśród niej pełne wydanie „WW”). Prowadzi także działalność wydawniczą. Ciekawostką kolekcjonerską Muzeum są wszelkiego rodzaju druki dotyczące życia społecznego: mapy, zaproszenia, plakaty. Muzeum zebrało wiele pamiątek po pisarzach, w tym obrazy, pastele, akwarele, grafiki, sztychy. W nazwie swojej Muzeum ma też muzykę, jednak dział muzyczny od wielu lat czeka na znawcę przedmiotu.

W przypadku tego ośrodka sprawdza się maksyma S. Jachowicza: „Cudze chwalcie, swego nie znacie. Sami nie wiecie, co posiadacie”. Tylko nieliczni wejherowianie odwiedzają czynną codziennie (od poniedziałku do piątku od 9.00 do 16.00) czytelnię na ulicy Wałowej. Tylko nieliczni wiedzą w ogóle o jej istnieniu. Może przeniesienie Muzeum do Pałacu Przebendowskich, gdzie znajduje się miejsce na stałą ekspozycję, spopularyzuje w końcu jego bogate zbiory? Będziemy czekać na to z niecierpliwością.

Justyna Treder



W dni powszednie spotkania z kulturą odbywały się na Placu J. Wejhera. Ciekawe, co o występach laureatów „Bazuny” myśli nasz wielki patron?



Zespół „Sierakowice” zaproponował spotkanie z rodzimą pieśnią kaszubską i tańcem. Bawiliśmy się doskonale...

fot. S. Szyc



Ze Wschodu przyjechała do nas grupa „Pyton”. Przedstawili bardzo egzotyczny program...



Powyższe zdjęcia Sławomira Szycy i różne inne można oglądać

na czynnej do końca lipca wystawie

pt. „Rok działalności kulturalnej WCK”

Natomiast dzisiaj, 17.07. o godzinie 17.00

»Radiowy Klub Masztalskich«
Masztalski - Ecik

(red. A. Trzaska)

(red. J. Ciurlok)

oraz inni goście zapraszają na program

pt. „Witejcie u Wos”

„SORRISO” — PIZZA

WEJHEROWO ul. SIENKIEWICZA 2E
(NOWE PAWILONY HANDLOWE)
PRZYJMUJEMY ZAMÓWIENIA TELEFONICZNE
NA PIZZĘ I OBIADY Z DOSTAWĄ BEZ DODATKOWYCH KOSZTÓW

☎ 72-29-67

ZAPRASZAMY

NOWY GABINET STOMATOLOGICZNY

- oferuje szeroki zakres usług leczniczych -

- ◆ najnowocześniejszy sprzęt
- ◆ wysokiej jakości materiały do wypełnień
- ◆ fachowość

zapewnią Tobie komfort leczenia

lek. dent. Bogna Węsierska

Wejherowo, ul. Wałowa 25

☎ 72-16-55

UWAGA! DYŻUR REDAKCJI

W każdy poniedziałek w biurze ogłoszeń „WW” (ul. I Brygady Pancerniej WP 28, tel. 72-34-97) od 17.00 do 18.00.



CAFFE kaper

kurczak
pizza
kielbaski
lody
piwo



czynna codziennie
od 10.00 do 22.00
ul. Wałowa

SAFE - WAY
.....
PAWILON HANDLOWY
OFERUJE DUŻY ASORTYMENT

LEKÓW I ZIOŁ

oraz

ART. OGÓLNOŚPOŻYWCZYCH

w godz. 10.00 - 18.00
WEJHEROWO, ul. Wałowa 26
Tel.: 72-06-30

INSTALBUD

WEJHEROWO, UL. BRONIEWSKIEGO 32
Tel./fax 72-37-47 Tel. 72-50-37

DORADZA
WYKONUJE
PROJEKTUJE

- I - instalacje wod.-kan., c.o., gazowe
- N - nowoczesne systemy grzewcze
- S - specjalistyczne roz. instal. i urządz. ekol.
- T - technologie firm zachodnich
- A - armatura sanitarna i przemysłowa
- L - luksusowe urządzenia sprawdzonych firm
- B - badanie stanu tech. instal. i urządz. sanit.
- U - usługi w wymienionym zakresie
- D - doradztwo techniczne

Zapamiętaj „INSTALBUD”
to wysoka jakość i niskie ceny
Firma działa od 1984 roku

GABINET NEUROLOGICZNY

Specjalista neurolog

Lucyna Piechota

Przyjęcia: czwartki 16.00 - 17.00
Przychodnia Rejonowa Nr 3
Wejherowo, os. Kaszubskie
Tel. 72-39-11

GABINET PEDIATRYCZNY

Lek. chorób dziecięcych

Ewa Michalik

Przyjęcia: pon. i czw. 16.00 - 17.00
oraz wizyty domowe
Wejherowo, ul. Kaszubska 16/1
Tel. 72-38-41

GABINET CHIRURGICZNY

I ENDOSKOPOWY

Specjalista chirurg

Maciej Michalik

Przyjęcia: wtorki 18.00 - 19.00
ul. Kaszubska 16/1
Tel. 72-38-41

GABINET UROLOGICZNY

Specjalista urolog

Marek Roslan

Przyjęcia: pon. 15.30 - 17.00
Wejherowo, os. Kaszubskie
Tel. 72-05-36

DOBRY FINISZ WEJHEROWSKICH LEKKOATLETÓW

Podczas Mistrzostw Polski Seniorów, które odbyły się w Warszawie, Jan Białk (WKS „Gryf” Wejherowo) zajął XI miejsce w biegu na 5.000 m z czasem 14:21,84. W Mistrzostwach Polski Rejonu Pomorskiego Juniorów Młodszych (zawody odbyły się w Sopocie) Mariusz Walczak zajął II miejsce w biegu na 800 m (1:59,40), a Jarosław Kleszczewski uplasował się na IV miejscu w biegu na 3.000 m (9.03,24) (obaj z WKS „Gryf” Wejherowo)

LL

MOŻNA I TAK

W Noc Świętojańską na Wejherowskich Kortach Tenisowych odbył się otwarty turniej tenisowy packami. Turniej rozegrano systemem każdy z każdym. Dużą niespodzianką było zajęcie I miejsca przez Adama Weltrowskiego z Wejherowa.

Towarzyski mecz piłki nożnej

WKS „Gryf” Wejherowo zaprasza kibiców piłki nożnej na mecz towarzyski „Gryf” Wejherowo-FC Ratzburg, który odbędzie się w dniu 18 lipca (sob.) o godz. 17.00 na stadionie miejscim w Wejherowie (Wzgórze Wolności).

Lotny finisz w Wejherowie

21 czerwca br. przez Wejherowo wiodła trasa ostatniego etapu wyścigu kolarskiego „Solidarność”.

Z Kronikarskiego obowiązku informujemy, że lotną premię na ul. 3 Maja (na wysokości Zespołu Szkół Medycznych) wygrał jeden z najlepszych polskich kolarzy Jacek Mickiewicz. Drugi był Henryk Kołaczek, a trzeci weteran polskiego kolarstwa, Krzysztof Brzeźny.

Otrzymali oni nagrody pieniężne ufundowane przez Zarząd Miasta (nagrody są ujednolicone dla wszystkich miast etapowych i miejscowości, w których rozgrywano lotne finisze) w wysokości 2,5 mln. zł za I miejsce, 1,5 mln. zł za II i 1 mln. zł za III.

K.H.

Amatorska piłka nożna

16 drużyn uczestniczyło w Turnieju Piłki Nożnej o puchar dyrektora Zakładów Mechanicznych „Zamek” w Wejherowie. W meczu finałowym tych zawodów drugi zespół Ogniska TKKF „Kaszuby” w Wejherowie pokonał 4:1 (2:0) pierwszą ekipę tego ogniska. Bramki dla zwycięzców strzelili: Krystian Rychert 2 oraz Rafał Gessler i Daniel Grzenkowicz po 1, dla pokonanych Damian Partyka.

Wyniki meczów:

a) eliminacje:

Jedność-Tęcza 1:1 karne 3:4, Centrum-Huragan 2:0, Belfrzy-ZSO 1:4, Kadra-Lektorzy 2:0, Śmiechowska-Tęcza II 1:1 karne 3:2, Kaszuby II-Zamek 3:0, Cementownia-Elektryk 2:0, ZSE-Kaszuby I 1:3.

b) 1/4 finału:

Centrum-Tęcza I 0:0 karne 3:1, Kaszuby II-Kadra 4:1, Cementownia-ZSO 6:0, Kaszuby I-Smiechowska 3:2

c) 1/2 finału:

Kaszuby II-Centrum 3:0, Kaszuby I-Cementownia 1:1 karne 4:2

d) finał:

Kaszuby II-Kaszuby I 4:1.

LL

OGŁOSZENIA DROBNE

Wydzierżawię plac na działalność handlową, ul. Kaszubska 41.

☆☆☆

Sprzedam okazynie 2 składane tapczaniki (70x140), szafę trzydziwiową (135x240), kanapę narożną. 72-10-87.

☆☆☆

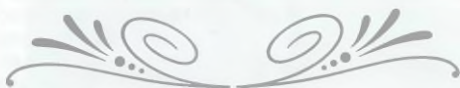
Gabinet masażu i odnowy biologicznej, Grażyna Schmidtke, Wejherowo, ul. Świętopelka 5, 72-05-41. Dzień i godzina do uzgodnienia.

☆☆☆

Technik-rolnik, hydraulik, kierowca kategorii A, B, C, T poszukuje stałej pracy. Tel. 72-14-11.

Lato w mieście

Organizatorzy „Sportowego lata” czekają na wszystkie dzieci i młodzież, którzy spędzają wakacje w Wejherowie.



Wejherowskie Korty Tenisowe zapraszają na półkolonie z tenisem.

od 20.07. do 31.07.

od 3.08. do 14.08.

od 17.08. do 28.08.

bez sobót i niedziel od 8.30 do 14.30

W programie: 2 treningi dziennie (łącznie 3 godziny)
drugie śniadanie
gry i zabawy rekreacyjne
turnieje z nagrodami

Zapisy na kortach od 17.00 do 21.00
lub telefonicznie: 72-26-55.

UWAGA! UDZIAŁ BEZPŁATNY

MIJESCE SPOTKANIA: Szkoła Podstawowa Nr 8

ZGŁOSZENIA W DNIACH IMPREZ od 10.00 do 13.30

17.07. mityng lekkoatletyczny

20.07. wycieczka piesza „Szlakiem Moreny”, bajki

21.07. turniej tenisa stołowego, gry i zabawy
22.07. siatkówka, gra w 2,3 ognie, bajki na wideo

23.07. zabawy i gry zręcznościowe i zwinnościowe

24.07. festyn sprawnościowy

27.07. turniej sprawnościowy, bajki

28.07. tenis stołowy, siatkówka

29.07. wycieczka piesza do Kapina

30.07. mityng lekkoatletyczny

31.07. turniej badmintona, gry i zabawy

3.08. trójbój sprawnościowy, bajki na wideo



PATRONI NASZYCH ULIC

Bolesław Prus – pisarz pozytywizmu. Urodził się 20 sierpnia 1847 r. w Hrubieszowie. Nazywał się **Aleksander Głowacki**. Wcześniej osierocony przez obydwoje rodziców, wychowywany był przez swoich krewnych. Będąc uczniem kieleckiego gimnazjum, bierze udział w powstaniu styczniowym. Ranny w jednej z wielu potyczek stoczonych przez jego oddział, dostaje się do rosyjskiej niewoli i osadzony zostaje w areszcie na zamku w Lublinie. Po kilku miesiącach odzyskuje wolność, kończy gimnazjum i rozpoczyna studia w warszawskiej Szkole Głównej na wydziale matematyczno-fizycznym. Prawdopodobnie z braku środków materialnych przerywa studia i podejmuje pracę zarobkową. W 1872 r. związał się na stałe z dziennikarstwem, współpracując z czasopismami satyrycznymi „Mucha” i „Kołce”. W tym to okresie przybiera sobie pseudonim literacki **Bolesław Prus**. W 1875 r. poślubia swoją kuzynkę Oktawię Trembińską i zamieszkuje na stałe w Warszawie.

Pałac i rudera, Przekłete szczęście, Przygoda Stasia, Anielka, Michalko, Katarzynka, Antek, Powracająca fala, Grzechy dzieciństwa – oto tytuły najbardziej znanych utworów już z wczesnego okresu twórczości. W 1885 r. ukazuje się książkowe wydanie *Placówki*, a w 1890 r. książkowe wydanie *Lalki*. Najpopularniejsza powieść *Prusa Faraon* (wyd. książ. 1897 r.) zamyka najlepszy okres twórczości pisarza. Oddaje się ponownie pracy publicystycznej, a ostatnia jego powieść *Dzieci* nie dorównuje jego poprzednim arcydziełom. Umiera nagle 19 maja 1912 r. i pochowany zostaje na warszawskich Powązkach. Patronuje ulicy biegnącej przez osiedle Kaszubskie i stanowi przedłużenie ulicy Pomorskiej.

M.P.

Sklep spożywczy i bar
na dworcu PKP Wejherowo

TRANS

market

zaprasza

sklep spożywczy

od 6.00 do 20.00 w niedzielę od 7.00 do 15.00

- mięso w cenie promocyjnej
- jednorazowy zakup towaru w sklepie o wartości 50 tys. zł uprawnia do udziału w losowaniu nagród o wartości do 500 tys. zł.

bar „Trans imbis” czynny całą dobę

**BON UPRAWNIAJĄCY
DO zakupu
W SKLEPIE I BARZE
Z BONIFIKATĄ 5%**



Przedsiębiorstwo
Robót Elektrycznych
„P&P” ORLE,
72-48-92



Oferuje konkurencyjne ceny na wykonanie:

- linie energetyczne kablowe i napowietrzne SN i nn
- stacje transformatorowe
- pomiary wszystkich rodzajów
- instalacje wewnętrzne
- dokumentacje na roboty techniczne
- nadzory inwestorskie branży elektrycznej
- linie telekomunikacyjne

Polityka za 3 grosze

ODGRUZYWOWANIE

Obiecałem wracać w niniejszej rubryce do podsumowania połowy kadencji samorządów. Z faktu, iż jest to pierwsza kadencja wynika wiele specyficznych sytuacji, które, mam nadzieję, nie powtórzą się w kadencjach następnych.

Wyborcy nie dostrzegają tego, bo nie muszą, lecz dziś warto chyba nad pewnymi sprawami się zatrzymać.

Ogromną, decydującą część czasu pracy rad gminnych pożerają sprawy, z którymi w przyszłości radni do czynienia mieć nie będą. Po pierwsze trzeba było opracować i wytworzyć struktury, regulaminy i statuty, zapoczątkować jakiś system pracy gminnej władzy. To zostało zrobione i, z pewnymi — bardzo głośno komentowanymi — wyjątkami (Gdańsk, Kraków), działa dość sprawnie.

Po drugie należało zapoczątkować przekształcenia w gospodarce gmin. Reorganizacja gminnej „sfery budżetowej”, prywatyzacja handlu, prywatyzacja lub przekształcenia przedsiębiorstw komunalnych to zadania ogromne. Dodajmy, w całej Polsce skuteczniej i lepiej wykonywane przez gminy, niż przez aparat państwa.

Stosunki gospodarcze w gminach dwa lata temu były tak samo absurdalne jak w całym państwie — w końcu państwo to suma gmin. Trudno więc mówić o normalnym zarządzaniu gmin, kiedy sytuacja jest nienormalna. Obserwując to, co dzieje się w kraju mogą przypuszczać, że proces urynkowienia gminnej gospodarki zakończy się sprawniej i wcześniej, niż w przypadku przemysłu państwowego i tak zwanej sfery budżetowej finansowanej centralnie. Rokuje to nadzieję na łatwiejszy start dla rad przyszłej kadencji.

Kolejnym elementem — wyjątkowo charakterystycznym dla obecnej kadencji — jest tak zwana komunalizacja mienia. Jest to po prostu proces stwierdzenia, jaka część majątku, który dotąd był uważany za państwowy, należy obecnie do gminy, czyli do nas wszystkich razem. Bez uporządkowania spraw własności przedsiębiorstw, budynków i ziemi radni nie mogą podjąć żadnych działań gospodarczych. A jest co porządkować: przez 50 lat nikt się sprawami własności nie przejmował, bałagan w tej dziedzinie jest niewiarygodny.

Tekst robi się przydługi, więc na koniec powtórzę tylko jedno: **PRZY OCENIE NASZYCH GMINNYCH RADNYCH NALEŻY PAMIĘTAĆ O NIENORMALNOŚCI ICH SYTUACJI**. Oby następcom było łatwiej.

Jan Kowalski

WYDAWCA: Wydawnictwo Prasowe „Wejherowskie Widnokrepi” Spółka z o.o. REDAGUJE KOLEGIUM: Barbara Brzozowska, Zofia Iskierska, Jerzy Joskowski, red. naczelny: Marek Panek, zastępca red. naczelnego: Józef Reszke, Justyna Treder. Redakcja zastrzega sobie prawo skracania artykułów i nie odpowiada za treść reklam i ogłoszeń. Materiałów nie zamówionych nie zwracamy. Korespondencje, reklamy i ogłoszenia przyjmujemy w Biurze Zakładu Usługowo-Handlowego „Bychowo” B&CH, 84-200 Wejherowo ul. I Brygady Pancerniej WP 28, tel. 72-35-97. Ceny: ogłoszenia i reklamy w ramce 3000 zł za 1 cm, ogłoszenia drobne 2000 zł za jedno słowo.

Druk: Wojskowa Drukarnia w Gdyni Zam. Nr 3274. 92 r.