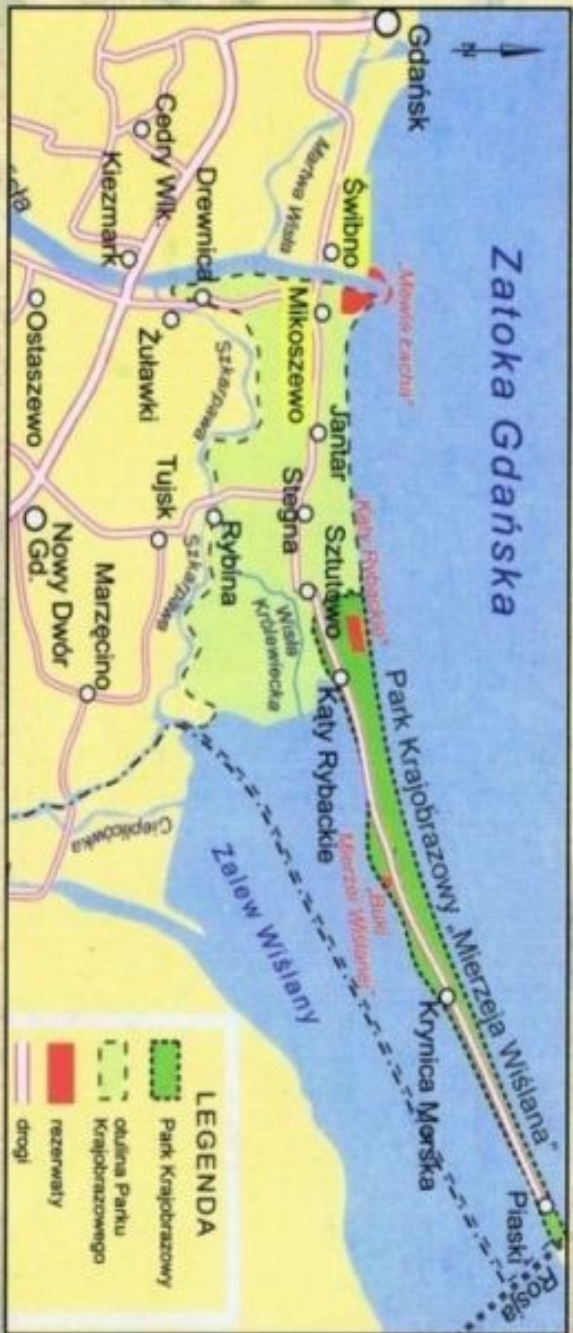


Mewia Łacha



„Mewia Łacha”

Ujście, którym większość wód Wisły uchodzi do Bałtyku powstało w latach 1890 - 1895 między Świbnem, a Mikoszewem przez wykopanie nowego koryta rzeki na odcinku od Przegaliny do Zatoki Gdańskiej.

Decyzję o realizacji inwestycji podjęto po serii powodzi, które wyrządziły Żuławom dotkliwe straty. Bieg nowego koryta wytyczono wzdłuż Przemysławy - średniowiecznej odnogi wiślanej, która w późniejszych latach zanikła.

Od momentu otwarcia ujścia Przekopu Wisły, mają tu miejsce naturalne procesy związane z działalnością akumulacyjną wód rzecznych oraz prądów morskich i wiatru. Następuje stałe tworzenie się nowych siedlisk: plaż, łąch, wydm, zbiorników przybrzeżnych okresowo wypełnionych wodą, zabagnionych zagłębień terenu, oraz nadwodnych namulisk. Wszystko to sprzyja rozwojowi i osiedlaniu się nowych gatunków roślin i zwierząt nienotowanych dotąd na terenie Mierzei. Zauważalna jest także działalność człowieka - budowa umocnień brzegowych.

Zarząd Parku Krajobrazowego
„Mierzeja Wiślana”

ul. Gdańska 2
82-103 Stegna
tel. (55) 247 71 06
parkmierzeja@wp.pl



Ze względu na szczególne wartości przyrodnicze i edukacyjne w październiku 1991 roku utworzony został rezerwat ornitologiczny „Mewia Łacha”. Znajduje się on po obu stronach ujścia Wisły. Powierzchnia rezerwatu wynosi 150,46 ha. Obejmuje on lewy brzeg o powierzchni 18,91 ha w granicach miasta Gdańsk, oraz prawy o powierzchni 131,55 ha w gminie Stegna w okolicy miejscowości Mikoszewo.



Celem ochrony jest zachowanie, ze względów naukowych i dydaktycznych, kolonii lęgowych rzadkich gatunków rybitw, miejsc lęgowych, odpoczynku i żerowania ptaków siewkowatych i blaszkodziobych oraz krajobrazu stożka ujściowego Wisły.

W skład rezerwatu wchodzi obszar stożka Wisły oraz okresowo wynurzające się piaszczyste ławice na przedłużeniu osi nurtu rzeki.

Atrakcyjność tego obszaru dla ptaków, zwłaszcza w okresie lęgowym, zależy przede wszystkim od aktualnego układu mierzejek i piaszczystych łach. Liczebność i skład lęgowej awifauny zmienia się z sezonu na sezon.

Dla wielu rzadkich w Polsce gatunków ptaków wodno błotnych rezerwat jest atrakcyjny przez cały rok. Posiada interesującą awifaunę lęgową, a w pozostałych sezonach stanowi miejsce odpoczynku i żerowania dla tysięcy osobników z wielu gatunków.



Spośród 18 lęgowych gatunków ptaków wodno-błotnych 5 znajduje się w Polskiej Czerwonej Księdze Zwierząt. Są to: ostrygojad, sieweczka obrożna, rybitwa białoczerna, rybitwa czubata i rybitwa popielata. Dla 3 gat. niełgowych ujście Wisły

jest jedynym stanowiskiem stwierdzenia w Polsce. Są to: sieweczka mongolska, pijawnik i świstunka grubodzioba. Trzy gatunki ptaków mają tu swoje jedyne gniazdowiska w Polsce: sieweczka morska, rybitwa czubata i rybitwa popielata. Poza ptakami w rezerwacie napotkać możemy ssaki: dziki, sarny, zające oraz rzadsze np. wydry czy foki szare. Na uwagę zasługuje obecność bobrów. Żeremie, w którym zamieszkują znajduje się nad jeziorem wchodzącym w skład rezerwatu. Wokół jeziora tzw. Mikoszewskiego zobaczyć można liczne ślady ich żerowania.

Rezerwat utworzony został jako faunistyczny, ale na uwagę zasługuje również bogactwo flory naczyniowej.



Najcenniejszym elementem szaty roślinnej rezerwatu są zbiorowiska nieleśne. Znaczną rolę przestrzenną odgrywają gatunki typowe dla strefy przybrzeżnej morza, a więc charakterystyczne dla zbiorowisk nadmorskich wydm białych i szarych oraz, w mniejszym stopniu, charakterystyczne dla zbiorowisk plażowych.

Spośród występujących w rezerwacie roślin 8 gatunków podlega ochronie całkowitej (arcydziegiel litwor nadbrzeżny, rokitnik



zwyczajny, kruszczyk rdzawoczerwony, kruszczyk szerokolistny, mikołajek nadmorski, listera sercowata, Inica

wonna, stoplamek szerokolistny), a 4 gatunki ochronie częściowej (turzyca piaszkowa, kocanki piaskowe, wilżyna ciernista, kruszyna pospolita); 3 z nich (mikołajek i kruszczyki) oraz chroniony grzyb sromotnik fiołkowy znajdują się w Polskiej Czerwonej Księdze Roślin.

Z ginących i zagrożonych roślin Pomorza w rezerwacie znajdują się 4 gatunki: wyżpin jagodowy, groszek nadmorski, topola czarna, mikołajek płaskolistny.



Zespół walorów awifauny, a także szaty roślinnej sprawiły, że teren ujścia Wisły-Przekopu po obu stronach rzeki jest

unikatowym w Polsce i ważnym w skali Europy obiektem przyrodniczym i jest to obszar zaliczony do europejskich ostoi ptaków, oraz europejskiej sieci obszarów chronionych Natura 2000.

W rezerwacie stwierdzono występowanie 219 gatunków ptaków, z których 50 to gatunki lęgowe. Najliczniej



reprezentowane są mewy, rybitwy, siewkowe i blaszkodziobe. Bytują i gniazdują tu gatunki zagrożone wyginięciem, jak i mające jedyne w kraju stanowiska lęgowe.

Od 01. kwietnia. do 15. sierpnia. obowiązuje zakaz wstępu na teren rezerwatu.



Na obszarze rezerwatu zabrania się:

- wycinania drzew i krzewów oraz pobierania użytków drzewnych, z wyjątkiem wypadków uzasadnionych potrzebami gospodarstwa rezerwatowego,



- zmiany stosunków wodnych, jeśli taka zmiana mogłaby w sposób istotny naruszyć warunki ekologiczne,
- zbierania ziół leczniczych i innych roślin oraz zbierania owoców i nasion drzew, krzewów i roślin zielnych oraz grzybów, z wyjątkiem nasion na potrzeby odnowienia lasu,
- pozyskiwania ściółki leśnej i wypasu zwierząt gospodarskich,
- niszczenia gleby, pozyskiwania kopalin i torfu,

- zanieczyszczania wody i terenu, wzniesienia ognia oraz zakłócania ciszy,
- polowania, chwytania, płoszenia i zabijania dziko żyjących zwierząt, niszczenia gniazd i nor, wybierania jaj, wybierania piskląt wszystkich gatunków ptaków, wpuszczania psów,
- umieszczania tablic, napisów i innych znaków, z wyjątkiem tablic i znaków związanych z ochroną rezerwatu oraz ochrona wybrzeża,
- wznoszenia budowli oraz zakładania i budowy urządzeń komunikacyjnych i innych urządzeń technicznych, zakaz nie dotyczy urządzeń nawigacyjnych, urządzeń służących ochronie rezerwatu oraz ciągów spacerowych,



- przebywania na terenie rezerwatu poza miejscami wyznaczonymi,
- przebywania na terenie rezerwatu w okresie od 1 kwietnia do 15 sierpnia,
- stosowania wszelkich środków chemicznych,
- umacniania terenu przy zastosowaniu urządzeń technicznych i nasadzeń roślin; dopuszcza się umacnianie grobli wzdłuż

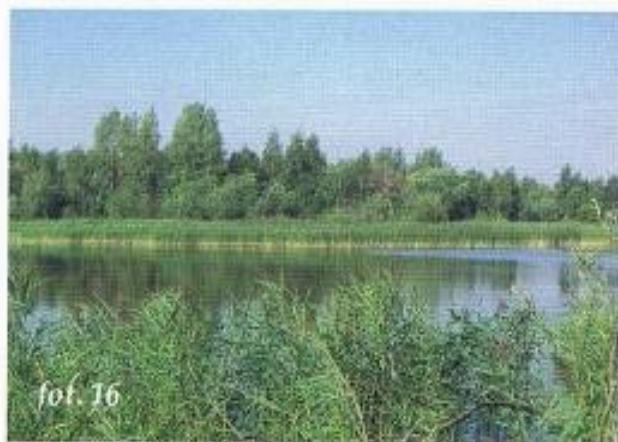
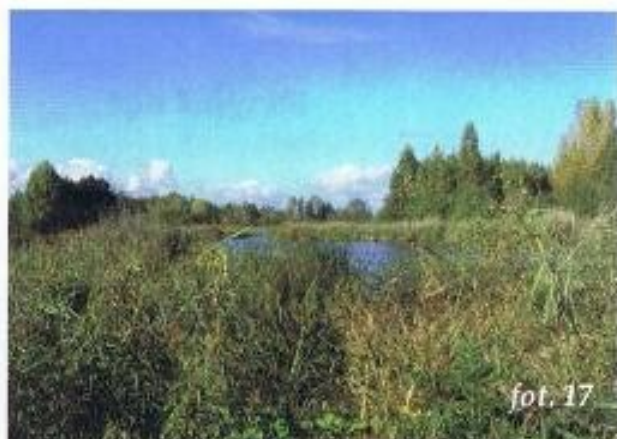


fot. 12

- brzegów Wisły i na przedłużeniu osi nurtu oraz podsadzania odpowiednich gatunków traw w celu zatrzymania ruchomych piasków,
- refulacji piaszczystych ławic wylaniających się okresowo w kierunku północnym, północno-zachodnim i północno-wschodnim od ujścia Wisły,
- niszczenia i uszkodzenia drzew i innych roślin,
- plażowania i kąpieli.



fot. 13





fot. 20

Spis fotografii

fot. na okładce - **Plaża w rezerwacie**, fot. Wojciech Woch

Biegus zmienny *Calidris alpina*, fot. Wojciech Woch

Rybitwy rzeczne *Sterna hirundo*, fot. Wojciech Woch

fot. 1 - **Biegus rdzawy** *Calidris canutus*, fot. Wojciech Woch

fot. 2 - **Roślinność wydymowa w rezerwacie**, fot. Wojciech Woch

fot. 3 - **Szlamniki** *Limosa lapponica*, fot. Wojciech Woch

fot. 4 - **Wydmy**, fot. Wojciech Woch

fot. 5 - **Róża pomarszczona** *Rosa rugosa*, fot. Mariusz Chojnacki

fot. 6 - **Róża pomarszczona** *Rosa rugosa*, fot. Mariusz Chojnacki

fot. 7 - **Żerujące Szlamniki** *Limosa lapponica*, fot. Wojciech Woch

fot. 8 - **Ptaki wypoczywające na plaży**, fot. Wojciech Woch

fot. 9 - **Ptaki na piaszczystych mierzejkach rezerwatu**, fot. Wojciech Woch

fot. 10 - **Widok na Jezioro Mikoszewskie**, fot. Wojciech Woch

fot. 11 - **Malownicze śródleśne oczko wodne**, fot. Mariusz Chojnacki

fot. 12 - **Kamuszniki** *Arenaria interpres*, fot. Wojciech Woch

fot. 13 - **Rybitwy rzeczne** *Sterna hirundo*, fot. Wojciech Woch

fot. 14 - **Jezioro Mikoszewskie latem**, fot. Mariusz Chojnacki

fot. 15 - **Lnica wonna** *Linaria loeselii*, fot. Wojciech Woch

fot. 16 - **Jezioro Mikoszewskie**, fot. Mariusz Chojnacki

fot. 17 - **Jezioro Mikoszewskie jesienią**, fot. Mariusz Chojnacki

fot. 18 - **Jezioro Mikoszewskie**, fot. Mariusz Chojnacki

fot. 19 - **Rezerwat „Mewia Łacha” zimą**, fot. Mariusz Chojnacki

fot. 20 - **Brodzicz leśny** *Tringa glareola*, fot. Wojciech Woch