

Amerkańscy turyści wezwani do powrotu Nadzwyczajna sesja parlamentu Izraela Konsultacje nad zwolnieniem Rady Bezpieczeństwa De Gaulle mediatorem w sporze Tel-Awiw - Kair?

PARYŻ (PAP). Niespodziewanie do Kairu przyjechał szef rządu syryjskiego Jusuf Zu'ajen. Jego samolot wylądował na lotnisku w kilka minut po przylocie U Thanta. Znajenowi towarzyszy gen. Suedan, dowódca naczelny sił zbrojnych.

Ważnym departamentem stanu USA do wszystkich Amerykanów przebywających w Egipcie, Syrii, Iraku.

W odpowiedzi na blokadę zatok Akaba, mającej żywność w znaczeniu dla Izraela. W godzinach wieczornych zbiera się nadzwyczajna sesja parlamentu.

Syria poparła posunięcia rządu ZRA

KAIR (PAP). — W Kairze odbywają się liczne wiece i masówki deklaringujące poparcie dla posunięć rządu ZRA. Rozszerzono zarządzenia związane z obroną cywilną. Na wezwanie władz amerykańskich opuszczają ZRA obywateli USA nie związanej z nimi służbowymi.

wokacji izraelskich militarnych. W Syrii — pisał Kudriawcew — wszyscy zdają sobie sprawę z tego, że zarówno przywódcy państwa, jak i masy pracujące, że za plecami izraelskich militarnych stoi imperializm amerykański.

Rząd izraelski wysłał list do prezydenta de Gaulle'a. Treść listu nie została ogłoszona. Rząd francuski, który uważa sytuację za poważną, ale nie beznadziejną, gotów jest pośredniczyć w Tel-Awiwie i Kairze w celu przeciwdziałania wojnie.

W rocznicę urodzin Buddy Rozejm trwał dobę 8 tys. mieszkańców wyrzucono ze strefy zdemilitaryzowanej

LONDYN — NOWY JORK — HANOI (PAP). Korespondent AP donosi, że o godzinie 0.30 we środę (czasu lokalnego) dowództwo wojsk amerykańskich w Wietnamie południowym zakończyło się rozejm, zawarty z okazji rocznicy urodzin Buddy, i że wojska amerykańskie i sąjnoski przystąpiły do normalnych działań bojowych. Podczas rozejmu doszło do 50 incydentów, przy czym w 26 z nich jedna lub druga strona poniosła ofiary w ludziach.

nes USA, a sześć batalionów wojsk reżimowych „pomaga” usuwać ludność cywilną mieszkającą w tej strefie. Dotychczas przestępiono już około 8 tysięcy cywilów wietnamskich ze strefy zdemilitaryzowanej, i zamierzają się usunąć stamtąd pozostali — jeszcze 3 tysiące cywilów, aby utworzyć wzdłuż granicy między obu częściami Wietnamu tzw. strefę wolnego strzału, tzn. strefę, w której otwiera się bez ostrzeżenia ogień do każdego napotkanego człowieka.

Z informacji korespondenta wynika, że w okresie obchodów rocznicy urodzin Buddy rozejm trwał tylko 24 godziny, ponieważ strona amerykańsko-sąjnoska „nie honorowała komunistycznej 48-godzinnej zawieszenia broni”.

Senatorzy krytykują politykę Johnsona
WASZYNGTON (PAP). — Dwaj senatorzy amerykańscy wystąpili we wtorek z ostrą krytyką polityki Johnsona dalszej eskalacji agresywnych działań w Wietnamie.

Rada Państwa ratyfikowała układy między państwowe i wybrała Sąd Najwyższy

WARSZAWA (PAP). Na posiedzeniu w dniu 23 bm. Rada Państwa ratyfikowała podpisaną w Sofii dnia 3 kwietnia 1967 r. umowę o współpracy kulturalnej między Polską Rzeczpospolitą Ludową a Ludową Republiką Bułgarii o przyjaźni, współpracy i wzajemnej pomocy.

prezesa Sądu Najwyższego Jana Wasilkowskiego o działalności tego sądu w 1966 r. W związku z upływem kadencji Sądu Najwyższego Rada Państwa wybrała profesora Janowi Wasilkowskiemu, który od 1956 r. pełnił funkcję pierwszego prezesa tego sądu, po dziękowaniu za jego wielki wkład pracy, który przyczynił się do ugruntowania autorytetu Sądu Najwyższego.

U Thant przybył do Kairu

KAIR (PAP). We wtorek o godz. 14 przybył do ZRA sekretarz generalny ONZ, U Thant. Na lotnisku powitał go minister spraw zagranicznych ZRA, M. Riad oraz inne osobistości oficjalne.

George Brown odleciał do Moskwy

LONDYN (PAP). Brytyjski minister spraw zagranicznych George Brown udał się we wtorek wieczorem w podróż do Moskwy, którą dwukrotnie odkładał ze względu na kryzys na Bliskim Wschodzie.

Celne strzały Hanoi

HANOI (PAP). Nasza stolica zorganizowała gesty i skuteczny system ognia przeciwlotniczego bezpośrednio na ulicach, w parkach i na przedmieściach — pisał dziennik „Nhan Dan” w artykule wstępnym, poświęconym wielkiemu osiągnięciu obrońców stolicy DRW, którzy zestrzelili w poniedziałek setny samolot amerykański.

Rumunia-NRF

BONN (PAP). Rządy NRF i Rumunii udzieliły w poniedziałek zgodę na nominację szych ambasadorów w Bonn i w Bukareszcie — poinformowano w kółach zbliżonych do niemieckiego MSZ. Oficjalny komunikat będzie opublikowany w najbliższych dniach.

Włochy apelują o rozsądek

RZYM (PAP). Według informacji z rzymskich kół międzynarodowych, rząd włoski zwrócił się zarówno do rządu ZRA, jak i do rządu Izraela z apelem o wykanie „rozsądku i ostrożności” w związku z pogarszającą się sytuacją na Bliskim Wschodzie.

Bandyci z pistoletami maszynowymi zrabowali 700 tys. dolarów

NOWY JORK (PAP). — We wtorek w Brockton — stan Massachusetts — bandyci uzbrojeni w pistolety maszynowe opanowali „Brink's Inc”, rabując około 700 tysięcy dolarów.

Rewelacje Garrisona:

- ★ Oswald nie dotknął karabinu
- ★ Zamachowcami — kontrewolucjonści kubańscy
- ★ CIA świadomie utrudnia śledztwo

Agreement dla nominacji ambasadorów

BONN (PAP). Rządy NRF i Rumunii udzieliły w poniedziałek zgodę na nominację szych ambasadorów w Bonn i w Bukareszcie — poinformowano w kółach zbliżonych do niemieckiego MSZ. Oficjalny komunikat będzie opublikowany w najbliższych dniach.

Zostanie chwili

Ten, kto zdecydowałby się na rozpętanie agresji w strefie Bliskiego Wschodu, spotkałby się nie tylko z zespoloną siłą krajów arabskich, ale również ze zdecydowanym przeciwdziałaniem agresji ze strony Związku Radzieckiego i wszystkich państw militujących pokój — oświadczył rząd ZSRR.

Uzasadnione zaniepokojenie

MOSKWA (PAP). Komentator agencji TASS pisze m. in.: Programowe przemówienie kanclerza Kiesingera na zjeździe CDU w Brunszwiku wykazało, że poważne zaniepokojenie światowej opinii publicznej niebezpieczną polityką rządu bońskiego jest całkowicie uzasadnione. Kanclerz dał wyraźnie do zrozumienia, że jego rząd w dalszym ciągu upiera się przy postulatce rewizji istniejących granic. Rząd boński — jak potwierdził Kiesinger — uważa, że przysięga status quo na kontynencie europejskim jest równoważną kapitulacją.

K. G. Kiesinger przewodniczącym CDU

BRUNSZWIK (PAP). XV Zjazd CDU nie przyniósł niespodzianek. Przewodniczącym CDU został wybrany kanclerz Kiesinger, sekretarzem generalnym — Bruno Heck, przyjaciel polityczny i osobisty Kiesingera.

Bilans tragedii w Brukseli

BRUKSELA (PAP). Według wiadomości z wtorku na jednym z tarasów do mu towarowego „Innovation” znaleziono zwłoki jessze 34 ofiar. W ten sposób liczba śmiertelnych ofiar katastrofy wzrosła do 56. Nie jest to zapewne kompletna lista, gdyż 200 osób, zarówno spośród personelu jak i klientów, uważa się za zaginione. Liczne ofiary katastrofy znajdują się w szpitalu lżej lub ciężiej ranne.



23 bm. wróciła z Finlandii delegacja Sejmu z Cz. Wycechem na czele. Na zdjęciu: na lotnisku Okęcie. Od lewej: J. K. Wende, Cz. Wycech i B. Podedworny. CAF — Telefoto

XX Wyścig Pokoju Polacy utrzymali przewagę nad NRF po „remisowym” XIV etapie

Zapowiedziany atak polskiej drużyny na XIV etapie tylko częściowo udał się. Polacy nie wywalczyli jakiejś zdecydowanej przewagi nad NRF, ale udało im się dojechać do 59 sek. utrzymać.

kapitan zespołu ZSRR, Sajdhużin, późniejszy zwycięzca, Brytyjczyk Bilstand, a także dwóch Szwajcarów. Ponadto towarzyszyli im Francuz Cateau oraz Dunezyk Nielsen.

Festiwal zespołów polonijnych

PARYŻ (PAP). W górniczej miejscowości Harnetz w departamencie Pas-de-Calais odbył się 21 bm. festiwal polonijnych zespołów folklorystycznych młodzieżowych i dziecięcych, zorganizowany pod patronatem rady miejskiej. Całą niedzielę Harnetz przeżyło pod znakiem polskich pieśni i tańców ludowych, które zaprezentowało łącznie 15 zespołów.

Taaki sum!

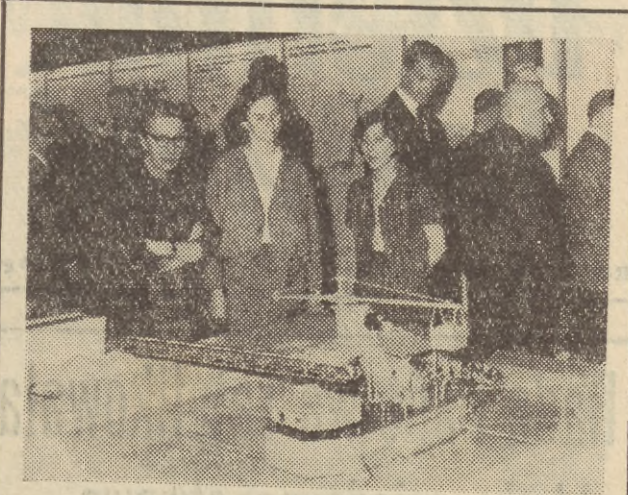
SZCZECIN (PAP). Suma o wadze 46 kg zwiłwił ostatnio rybacy spółdzielni „Certa” w Szczecinie.



Pogoda

Przewidywany przebieg pogody dla wybrzeża wschodniego na 24 bm.

Zwycięzca XIV etapu Wyścigu Pokoju Anglik Bilstand (z prawej) i drugi na mecie Sajdhużin (ZSRR) na bieżni stadionu w Liberecu. CAF — Telefoto



Dziś święto Wojsk Obrony Wewnętrznej

WARSZAWA (PAP). 24 skami Ochrony Pogranicza maja 1945 roku — przed 22 lata — utworzony został OTK trzon obrony lądowej Korpus Bezpieczeństwa Wewnętrznego, którego głównym zadaniem było zwalczanie zbrojnych band reakcyjnego podziemia. Żołnierze KBW wnieśli poważny wkład w dzieło umocnienia władzy ludowej.

Tradycje KBW kontynuują dziś Wojska Obrony Wewnętrznej. Wraz z Wojskami Ochrony Pogranicza stanowią one w systemie obrony państwa.

24 maja br. we wszystkich jednostkach Wojsk Obrony Wewnętrznej odbędzie się przysięga żołnierzy młodego rocznika, uroczyste akademie, capstrzyki, a nie poległych Wiele żołnierzy otrzyma odznaki „Wzorowego Żołnierza” a dziełki drużyny miano „Drużyny Służby Społecznej”. O okazji święta Wojsk Obrony Wewnętrznej — minister obrony narodowej, marszałek Polski — Marian Spychalski wydał specjalny rozkaz, w którym dziękuje żołnierzom za dotychczasową służbę i społeczną działalność oraz składa im życzenia dalszego osiągnięcia w pracy nad umocnieniem siły obronnej naszej socjalistycznej ojczyzny.

Ruch statków PZM

Polska Żegluga Morska w Szczecinie posiada 5 swych największych statków o nazwie „Ziemia” — statki te różnią się w tej chwili w różnych punktach świata. I tak „Ziemia Gdańska”, po wyładunku węgla, popłynęła z Karaczi do Indii, gdzie w porcie Paradeep załaduje rudę dla kraju. „Ziemia Bydgoska” płynie z brzozińskiego portu Vittoria z rudą i w Gdańsku spodziewana jest około 31 maja. „Ziemia Włocławska”, po załadunku zboża w porcie Vancouver, wyszła do portów afrykańskich. Jej przebież przez Kanał Panamski ma nastąpić 30 maja. „Ziemia Lubuska” jest w drodze z Noworosijska do Rostocku z rudą, „Ziemia Szczecińska”, po rejsie dookoła świata, przechodzi przelaz gwarancyjny w Gdańskiej Stoczni Remontowej.

W portach Gdańska i Gdyni ruch statków PZM jest niewielki, obserwowane są jedynie pewne splinterze przy załadunku drewna. Stoją tu m. in. „Krutynia”, „Orla”, „Noga”. W Gdyni natomiast z większych statków jedynie „Chemik” wyładuje szwedzką rudę przywiezioną z portu Lulea. 28 maja spodziewane jest przyście Gdańskie statku m/s „Rybny”, który obsługuje linię fińską.

Polacy utrzymali przewagę

Dokończenie ze str. 1

Zwyciężył Szkot Bilsland, który przy wejściu na stadion odparł się od radzieckiego kołarza, Saldhużina.

Ostatecznie, wbrew pierwotnym nieoficjalnym informacjom, Polska drużyna nie uzyskała nad NRD. Wprawdzie trzeci Niemiec przyjechał za trzecim z Polaków ze stratą przynajmniej 300 m, ale sędziowie, po długich dyskusjach, zaliczyli wszystkim jednakowo czas. Kierownictwo polskiego zespołu nie zgadza się z taką decyzją ale jest mało prawdopodobne, aby arbitrzy zdecydowali się wprowadzić jakiegokolwiek zmiany.

WYNIKI INDYWIDUALNE XIV ETAPU:

1. Bilsland (W. Brytania) 3:19,07, 2. Saldhużin (ZSRR) 3:19,37, 3. Oeschger (Szwajcaria) 3:19,52, 4. P. Tesselar (Holandia) 4:20,45, 5. Takacs (Węgry) 4:20,50, 6. Caticau (Francja) 4:21,00, 7. Maes (Belgia) 4:21,00, 8. Rossel (Szwajcaria) 4:21,00, 9. Graez (CSRS) 4:21,25, 10. Ebert (Berlin Zach.) 4:21,25, 11. KEGEL, 24. POLEWIAK, 26. CZECHOWSKI, 34. MAGIERA, 42. BŁAWDZIN, wszyscy 4:21,45.

WYNIKI DRUZYNOWE XIV ETAPU:

1. W. Brytania 10:03,57, 2. ZSRR 10:03,57, 3. Holandia 10:04,35, 4. Szwajcaria 10:04,37, 5. Francja 10:04,50, 6. Belgia 10:04,50, 7. CSRS 10:05,15, 8. NRD 10:05,45, 9. POLSKA 10:05,45, 10. Bułgaria 10:05,45, 11. NRF — Berlin Zach. 10:05,45, 12. Węgry 10:06,40, 13. Jugosławia 10:06,50, 14. Rumunia 10:09,25, 15. Dania 10:12,01.

W LIDZE MIĘDZYWOJEWÓDZKIEJ

Wczoraj podaliśmy wyniki uzyskane przez nasze zespoły w piłkarskiej lidze międzywojewódzkiej. A oto komplet wyników grupy IV i aktualna tabela: Arkonia — Lechia Szczecin 4:1, Lech — POLONIA Gd. 3:0, Błękitni Stargard — Warta 0:0, Unia Wąbrzeźno — Zawisza I b 0:2, BALTUK — Calisia 0:0, Darzobó Szczecinek — Polonia Poznań 1:2, Budowlani Bydgoszcz — FLOTA 1:3, Tur Turek — Czarni Szczecin 2:0.

TABELA:

1. Arkonia	22	34	43-11
2. Lech	22	34	49-9
3. Warta	22	32	35-12
4. Polonia Gd.	21	31	49-18
5. Zawisza I b	22	23	29-28
6. Baltuk	21	22	28-22
7. Darzobó	22	21	21-28
8. Budowl. Bydg.	22	19	20-25
9. Tur Turek	22	19	24-31
10. Unia Wąbrz.	22	19	21-44
11. Calisia	22	18	25-34
12. Polonia Poznań	22	16	18-30
13. Czarni	21	15	22-30
14. Błękitni	21	15	20-32
15. Flota	21	15	22-33
16. Lechia Szczec.	22	12	19-43 (st)

W Muzeum Techniki NOT w Warszawie

NOT w Warszawie otwarto 22 bm. wystawę „Woda w służbie człowieka i gospodarki narodowej”. Ekspozycja została podzielona na 6 działów, prezentujących podstawowe problemy gospodarki wodnej w Polsce: zaopatrzenie w wodę miast i wsi, przemysłu i rolnictwa, ochronę wód przed zanieczyszczeniem a także budownictwo wodne. Zorganizowano m. in. wiele makiet przedstawiających zapory i elektrownie wodne oraz urządzenia do oczyszczania wody. Ekspozycję otworzył prezes CUGW — Janusz Grochulski. Obecni byli przedstawiciele szeregu resortów.

Na zdjęciu: na wystawie.

CAF — Miedza

Rewelacje Garrisona:

Dokończenie ze str. 1

Jeśli nie na jej polecenie, „Lee Harvey Oswald” nawet nie dotknął karabinu w dniu 22 listopada — powiedział Garrison — został on wplątany w zamach jako kozioł ofiarny. Był to człowiek całkowicie niewinny!

Pomyślnie połowy

Flotylla trawlerów — przetwórczy gdański „Dalmor” znajdujących się na łowiskach północno-zachodniego Atlantyku koło Labradoru i Nowej Fundlandii, uzyskuje znakomite wyniki. W ostatnich dniach 11 jednostek dalmorowskich łowił przeciętnie po 700 ton ryb dziennie.

Rekordowy w historii naszego rybołówstwa wynik uzyskała załoga „Gen. Rachimow”, pod dowództwem kpt. Mirona Babiaka. W ciągu jednego dnia złowiła ona 100 ton dorszy. Bardzo dobre wyniki uzyskują również trawlerzy — przetwórczy: „Virgo”, „Auriga”, „Feniks”, „Antila”, „Jupiter” i „Uran”. Sukcesy te są tym bardziej godne podkreślenia, iż na północnym Atlantyku panują trudne warunki, są sztormy, pływają góry lodowe.

Ateński dowcip

PARYŻ (PAP). Według doniesień prasy, w Atenach krąży obecnie, w związku z objęciem władzy przez reżim wojskowy, dowcip następującej treści:

W zatłoczonym autobusie jeden Grek pyta głośnie stojącego obok pasażera: „Bardzo pana przepaszam, czy pański ojciec jest oficerem?”. W odpowiedź słyszy „nie”. Wobec tego pyta dalej: „A może któryś z pańskich krewnych?”.

Słysząc i na to przecząca odpowiedź, woła w zupełnym imieniu: „W takim razie złaż, chanie, z moich nóg, bo inaczej dostaniesz w pysk!”.

W KOŁOBRZEGU Nowoczesny hotel

KOSZALIN (PAP). Zakończono budowę pięknego hotelu „Skalpol” w Kołobrzegu. Obecnie trwają prace wyposażeniowe. Pierwsi goście przyjęci zostaną 22 lipca.

M.L.

Przypominamy o zmianach w ruchu kolejowym

Dyrekcja Okręgowa Kolei Państwowych w Warszawie przypomina, że w nocy z soboty na niedzielę, tj. z 27

Dzień Pracownika Przemysłu Terenowego Centralna Akademia w Sopocie

WARSZAWA (PAP). 3 czerwca br. obchodzony będzie po raz czwarty jako Dzień Pracownika Przemysłu Terenowego. Z tej okazji w Sopocie odbędzie się centralna Akademia, na której zastąpi pracownicy tego działu gospodarki udekorowani zostaną odznakami, przyznawanymi im przez Radę Państwa. Gospodarzem uroczystości będzie Wejherowska Fabryka Obuwia, która zdobyła I miejsce w międzyzakładowym konkursie w dziedzinie pracy za rok ub.

Dzień Chemika

WARSZAWA (PAP). 4 czerwca obchodzony będzie Dzień Chemika — święto 250 tys. pracowników tego przemysłu. Centralne uroczystości odbędą się tym razem w Łodzi. Tam właśnie znajdują się duże i nowoczesne zakłady, wytwarzające anilane — nowoczesne włókno wełnowe i zakłady przemysłu gumowego.

Laureaci plebiscytu na młodzieżową płytę roku

Pięknym sukcesem Wybrzeża — tym razem w dziedzinie muzyki rozrywkowej i piosenki — zakończył się ogólnokrajowy plebiscyt na „MŁODZIEŻOWĄ PŁYTĘ ROKU 1966”, ogłoszony przez PP „Polskie Nagrania” i Rozgłośnie Harcerska.

Wśród płyt dyktograficznych (LP) zdecydowane zwycięstwo odniósł pierwszy longplay zespołu „NIEBIESKO — CZARNI” („Front” XL 331), a wśród „czwórek” — płyta CZESŁAWA NIEMIENIA („Muza” N 416). Srebrne „PŁYTY ROKU” (plakietki w kształcie płyt) otrzymali poza tym autorzy tekstów: MAREK GĄSZYŃSKI (Warszawa) i JACEK GRAN (Gdynia). Uroczyste wręczenie nagród, połączone z koncertem wyróżnionego zespołu, odbyło się w Warszawie, a pamiątkowe plakietki wręczał zwycięzcom plebiscytu naczelny redaktor „Polskich Nagrań”, Ryszard Sielicki.

Perspektywy produkcji materiałów budowlanych

WARSZAWA (PAP). Z inicjatywy Polski, w dniach 6-8 czerwca br. odbędzie się w Warszawie konferencja między narodowa na temat perspektyw technicznych i rozwoju produkcji materiałów budowlanych. W obradach weźmie udział 1,5 tys. ekspertów, w tym ok. 500 z zagranicy — z 22 krajów.

ZGUBY

DZIEDZIC Edward, Kofcierzyna, Kolejowa, zabił prawo jazdy kategorii ciągnikowej, wydane przez Wvd'ał Komu cji Kartuzy. P-513

LEKARSKIE

SKRÓNO — wenerologiczne dr Przyłpiak, Gdańsk — Długa 64-65, tel. 31-56-65, G-8886

ROŻNE

RABKA: pensjonat przyjmie dzieci, doskonałe wyżywienie, opieka wychowawcza i lekarska. Rabka, Krótka — pensjonat „Ira”, tel. 16-77, K-3411

LOKALE

DWIE panie, członkinie spódnicy poszukują pokoju, Oferty: Biuro Ogłoszeń, Gdańsk, pod „G-9528”

PRZYJMĘ pana do wspólnego pokoju, Gdańsk, Toruńska 24-8, G-9521

WYNAJME pokój z wygodami, Gdańsk, ul. Beethovenowa 38, G-9515

ZAMIEŃ — 3-pokojowe mieszkanie, komfort, w ogrodzie, w śródmieściu Słupska na 2-pokoju w trójmieście. Wiadomość: Gdańsk-Chelm, Reformacja 10, G-9479

TORUŃ: pokój z kuchnią, komfort, zamienie na podobne w trójmieście. Wiadomość: Gdańsk, ul. Toruńska 2B-1 A, lub tel. 41-210, G-9483

ZAMIEŃ 4,5 pokoju, wygodny centrum na 2,5 pokoju centrum Wrzeszcz, ul. 41-21-31, G-9482

POKÓJ do wynajęcia. Płatne za rok. Sprzedam maszynę dziewiarską „Ka szubka” z gwarancją. Gdańsk-Wrzeszcz, Kilińskiego 42-2, G-9480

ZAMIEŃ mieszkanie — 2-pokojowe, komfortowe, nowe budownictwo na 1-pokojowe lub pokój z kuchnią, tylko z balkonem, nowe budownictwo. Tel. 41-43-87, od 14, G-9493

ZAMIEŃ pokój z kuchnią, przedpokój, wysoki Płocku, 3 pokoje, kuchnia, komfort, I piętro, na 6 pokojów, Oferty: Biuro Ogłoszeń, Gdańsk pod „G-9472”

Przedsiębiorstwo Hydrogeologiczne w Gdańsku, ul. Tkacka 11/13 zatrudni zaraz: inżyniera wykształconym hydrogeologicznym lub bud. wodnego praktyką w wykonawstwie wiercen hydrogeologicznych. Wymagana znajomość organizacji pracy w przedsiębiorstwie, inżyniera z wykształceniem wodno-sanitarnym z praktyką na stanowisko kierownika oddziału budowlano-wodnego, inżyniera energetyka z praktyką. Pożądana grupa kwalifikacyjna BEP-SEP, dwóch ekonomistów z wykształceniem wyższym ekonomicznym, ekonomistę z praktyką do działu gospodarki materiałowej — wymagane wykształcenie wyższe lub średnie ekonomiczne i znajomość zagadnień gospodarki materiałowej, ekonomistę z praktyką do działu zaopatrzenia — wymagane wykształcenie wyższe lub średnie ekonomiczne i znajomość branży elektrycznej, księgową z praktyką do księgowości finansowej (koszty) — wymagane wykształcenie średnie ekonomiczne, warunki pracy do omówienia na miejscu, 3510-K

Wojewódzka Sp-nia Pracy „Zegarmistrz” w Sopocie, ul. 20 Października 753, tel. 51-15-64 zatrudni natychmiast inżyniera-mechanika na stanowisko kierownika technicznego, Warunki pracy i płacy do omówienia w biurze zarządu w godzinach od 10 do 15. 3507-K

Przedsiębiorstwo Miejski Handlu Detalicznego Artykułami Spożywczymi w Sopocie przy ul. 20 Października 817a — zatrudni: 2 kierowników sklepów tj. 1 kier. skl. spożywczego i 1 kierownika sklepu miesno-wędliniarskiego oraz sprzedawców. Warunki pracy i płacy do uzgodnienia w dziale kadr pod wyżej wskazanym adresem. 3531-K

Miejskie Przedsiębiorstwo Remontowo-Budowlane w Gdyni przyjmie natychmiast następujących pracowników: kosztorysanta, murarzy, blacharzy, dekarzy, cieśli, robotników niewykwalifikowanych, ślusarzy oraz 2 elektryków z III gr. wzgl. IV SEP. Wymagane do niego w układzie zbiorowego pracy w budownictwie, Rzemieślnicy winni posiadać własne narzędzia za używanie do pracy wymagane sklerowanie i Wydziału Zatrudnienia, odpowiednie dokumenty stwierdzające kwalifikacje zawodowe, oraz świadectwo lekarskie wydane przez lekarza zakładowego. Praca na terenie Gdyni ewent. Gdańsk-Wrzeszcz. Zgłoszenia przyjmuje sekcja zatrudnienia MPBR — Gdynia, ul. Opata Hackiego nr 12, tel. 21-66-16. Dojazd kolejką elektryczną do stacji Gdynia-Grabówek, trolejbusem nr 22 do petli, trolejbusem nr 25 Gdynia-Grabówek, 3514-K

PUR „REKLAMA” O/Gdańsk, ul. Szeroka 121/122 zatrudni natychmiast ze skierowaniem z Urzędu Zatrudnienia elektromonterów do konserwacji reklam neonowych na terenie trójmiasta, technika-elektryka do nadzoru nad montażem reklam neonowych oraz projektanta elektryka. Warunki pracy i płacy do omówienia w sekcji kadr w godzinach od 8.00 do 15.00.

Gdańskie Przedsiębiorstwo Robót Drogowych Kierownictwo Robót Zmechanizowanych nr 5 w Przeszczu Gdańskim, ul. K. Swierczewskiego 4 zatrudni zaraz do pracy na budowych Gdańsk i Pruszcz Gd. kierowników kat. I, II, i III (stara), operatorów z uprawianiami na ładowarki „Mazur”, koparki „Warynki” walcę drógowe spalnowe 10 do 14 ton, monterów samochodowych i silnikowych z 5-letnią praktyką, elektromontera samochodowego. Warunki pracy wg układu zbiorowego pracy w budownictwie. Zgłoszenia się za pośrednictwem Wydz. Zatrudnienia. Przew. Pruszcz Gdański, 8325-K

Za dobrą naukę-motorower KOMAR

PREMIOWA SPRZEDAŻ MOTOROWEROW

w sklepach „Motozbyt”

8. V. — 8. VI. 67 r.

za gotówkę i na raty.

Informacje na miejscu.

3021-K

NIERUCHOMOŚCI

DOM jednorodzinny nie wykończony — sprzedam. Tezew, ul. Stocznolowców 35, P-516

MATRYMONIALNE

SAMOTNY, kulturalny — pozna małą panią do lat 38 z mieszkaniem w trójmieście. Cel matrymonialny. Oferty: Biuro Ogłoszeń, Gdańsk pod „MG-9524”

WDOWA kulturalna, pracująca, mieszkanie, pozna tylko wdowca 45-55 lat, w celu matrymonialnym. Dziecko mile widziane. Oferty: Biuro Ogłoszeń, Gdańsk — pod „MG-9488”

MOTORYZACYJNE

MOTOROWER w bardzo dobrym stanie sprzedam. Wrzeszcz, Jesionowa 6-3, G-9514

KAROSERIA „Sirena 103” 1966 r. oraz ramię sprzedam. Gdańsk, Kartuska 86-6, G-9471

SPRZEDAŻ

WOZEK głęboki na wyścigi kołach tanio sprzedam. Gdańsk, Korzenna 1 „A” m. 1. G-9529

MOTOROWE silnik „Mokwa”, nie używany — sprzedam. Wrzeszcz, Mińskiego 21, warsztat samochodowy. G-9473

PIANINO krzyżowe, płyta metalowa, tanio sprzedam

GD. Stogi — Hoza 10 D-7, G-9490

SILNIK kajakowy „Nixe” tanio sprzedam. Telefon 41-21-31, po godz. 16, G-9481

LODOWKĘ WSK z gwarancją sprzedam. Gdańsk, ul. Okrag 21/23 m. 6, G-9478

CHRYZANTEMY Poite — Vlene, sadzonki — poleca Kaczmarek, Tezew, Pruska 6, G-513

NAUKA

KURS przygotowawczy do egzaminów wstępnych z matematyki, fizyki, na politechnikę, inne wyższe uczelnie, przyjmują zapisy: Sopot, Armii Czerwonej 70 (wejście od Krasiekiego), wyłączenie godz. 16-17. Ostatnie dni zapisów. G-7907

PRACA

CUKIERNIK deserant potrzebny. Praca stała. Oferty: Biuro Ogłoszeń — Gdańsk pod „G-9526”

UCZNIĄ przyjmie zakład stolarski, Oliwa, Kubusia Puchatka 54. G-9477

PANIENKA do cerowni artystycznej — potrzebna. Wrzeszcz, Sienkiewicza 9, SPODNIARZ potrzebny. Sopot, ulica Boh. Monte Cassino 1, G-9522

PRACOWNICY POSZUKIWANI

„MORSKA OBSŁUGA RADIOWA STATKÓW” zatrudni zaraz ze skierowaniem z Wydziału Zatrudnienia: Przew. MRN: ślusarzy precyzyjnych, ślusarzy narzędziowych, ślusarzy maszynowych, galwanizatorów, szlifiery, frezow. tokarzy elektrycznych i nawigacyjnych — wymagane świadectwo ukończenia ZSZ, świadectwo czeladnicze, względnie zaświadczenie stwierdzające praktykę w ww zawodach — dozorców do strazy przemysłowej — inżynierów elektroników i mechaników — techników elektroników i mechaników na stanowiska technologów i konstruktorów — kierowników magazynów branży elektrycznej i mechanicznej — kierownika dz. finansowego z praktyką w przemyśle. Uposażenie wg taryfikacji. Wysokość plac do uzgodnienia na miejscu. Kandydat proszeni są o zgłoszenie się codziennie w godzinach od 9.00 do 13.00 w dziale kadr i szkolenia zawodowego w Gdyni, ul. Zygmunt Augusta 3-5-7, tel. 21-87-34, 3516-K

Sprzedawców poszukuje zarządcy punktów sprzedaży detalicznych w Gdańsku, ul. Marynarki Polskiej, Zielonej, ul. Zakopiańska, ul. Łąkowa, ul. Dzielanowskiego, ul. Jedności Robotniczej, ul. Skarpowa, oraz do miejscowości Włocławek i Sobieszewo, Przedsiębiorstwo Upowszechnienia Prasy i Książki „Ruch” Oddział Rejonowy w Gdańsku, ul. Podgarbowa 10. Zgłoszenia j. w, pokój nr 1, 3493-K

Gdynskie Przedsiębiorstwo Budownictwa Przemysłowego w Gdyni przyjmie zaraz technika mechanika na stanowisko kalkulatora do 2/ślusarni, inżyniera względnie technika mech. z praktyką na stanowisku z-cy kier. 2/ślusarni, technika bud. do działu plac. Warunki pracy i płacy do omówienia na miejscu w dziale kadr — Gdynia, ul. Słaska 53, pok. 22, 3513-K

Superfosfaty i mundury

Przed chwilą spadł deszcz. W rozmięklej ziemi stopy grzeszą po kostki. Słychać ciężkie sapanie kofarów. Wokół deski i pokryte brunatnym nalotem rdzy stalowe pręty zbrojenia. Z oddali dobiega warkot sprężarek. Blaszane beczki po asfalcie do izolacji fundamentów. Świeże wykopy ziemne. Betoniarce.

— Zagęszczenie tu jest cholernie... Kierownik na kierowniku siedzi! — komentuje sytuację kierownik budowy Jan Szyfer, mając na myśli wielką koncentrację sił środków i obiektów na terenie budowy.

GDAŃSKIE Zakłady Nawozów Fosforowych są jednym z tych obiektów inwestycyjnych, na których można spotkać wojskowe mundury Gdańskiego Pułku Obrony Terytorialnej. Specyfika tego rodzaju wojsk polega na tym, że po okresie intensywnego szkolenia ogólnowojskowego żołnierze podejmują pracę na rzecz gospodarki narodowej, ucząc się bronić tego, co sami budują.

Mija właśnie pora drugiego śniadania. Na budowie pojawiają się żołnierze. W wykopach fundamentowych, przy betoniarce — słowem wszędzie tam, gdzie są potrzebni. Z krzepką bierają się do roboty, kładąc w dostojnym tego pojęcia znaczeniu fundamenty wielkiej chemii. Tu, nad Kanałem Kaszubskim w Gdańsku!

Drużyna kpr. Władysława Skroka składa się w większości z murarzy.

— Oni wszystkie roboty robią, żadnych zastawień nie mam, pracują chętnie... — powiada kpr. Skrok.

Wśród murarzy znalazł się jeden ślusarz, szer. Jan Brzozowski. Na pytanie, jak daje sobie radę łopata, odpala:

— Dobrze, težyny przybawam... — Nie narzekam na swoją robotę, tylko przepuszczać za mam... — odpowiadaje szer. Jerzy Karas na pytanie reportera.

* Pobudka, śniadanie i na

budowę. Po pracy, po południu — zajęcia wojskowe. Służba zasadnicza w Oddziałach Obrony Terytorialnej trwa 10 miesięcy. W okresie tym młodzi ludzie spotykają się, nierzadko po raz pierwszy w życiu, z uczuciową pracą i z regulaminem wojskowym, który nikomu — jak uczy praktyka — w życiu jeszcze nie zaszkodził. A zwłaszcza tym, którzy „w cywilu” nie znali żadnych reguł i ograniczeń swego postępowania. Wyniesiony z wojska nawyk pracy i porządku przysięga się niejednemu na pewno.

BŁADZAC po wykopach budowy trafiamy na drużynę st. szer. Zygmunta Sikorskiego, rodem z Łodzi. W cywilu był magazynierem. W wojsku nauczył się najpierw obchodzenia z pistoletem maszynowym, maską przeciwgazową, łopatką saperską, a teraz do wodzi drużyną uzbrojoną w łopaty. Najlepszą w tym plutonie! Chłopaki Sikorskiego zarobili sobie ostatnich po 4 dni urlopu w zamian za 130 proc. normy. To się nazywa robota, przesyca cywil!

Napotykanym przypadkiem majster Michał Biłas powiada o nich:

— Bardzo zdyscyplinowani, pracowici... Inni majstrowie budowy Szyfera też są tego samego

zdania o wojskach. W dotrzymaniu nakreślonego uchwały KERM terminu przekazania obiektu do eksploatacji w IV kwartale 30 proc. kompanii pracującej, jak mawiają w pułku, „na starce” mają do czynienia po kilka razy w tygodniu z nauczycielem w ramach akcji dokształcania.

— Wtorki, środy i piątki — informuje zastępca dowódcy kompanii do spraw politycznych, w cywilu — ekspert skór surowych z Gdyni, ppor. rez. Jerzy Stegner.

NAJLEPSZĄ jednakże drużyną w kompanii są ludzie kpr. Eugeniusza Bruskiego, stolarza z Kościerzyny. Budują właśnie z desek wiatę. Robota ciesielska. Echo młotków odbija się o potężne zbiorniki — typowy element architektury przemysłu chemicznego. Z komina wysoko w górę, dobiegają się kłęby pomarańczowej barwy substancji, nasączając powietrze lekko grzącą, acy wonią chemiczną.

— Klawikowski, Wawrzycy, Biłek, Keller, Potrykus, Fobke i Radke... — recytuje z pamięci nazwiska swoich żołnierzy dowódca drużyny.

— Najlepszym organizatorem obok dowódcy drużyny jest szeregowiec Radke... Biega, poci się, dba o robotę... — powiada dowódca plutonu, chor. rez. Andrzej Maslyk.

— Dużo zależy od kaprała — uzupełnia kierownik Szyfer.

— Jak drużyna robi, a on się połozę, to nie z tego nie wyjdzie — stwierdza dowódca kompanii mjr Stanisław Romik, który też przyszedł na budowę, aby skontrolować swoje wojsko.

Mjr Romik przyjechał na Wybrzeże rok temu ze Śląska. Na olimpiadzie w Rzymie zajął 5 miejsce w strzelaniu z pistoletu dowolnego. Rekordzista i reprezentant barw polskich za granicą. Przykro byłoby się nawinąć takiemu strzelcowi pod rękę...

Z doświadczeń kierownika Szyfera wynika, że wojsku nie należy przydzielać tzw. gorszej roboty niż pracownikom cywilnym. Zorientują się natychmiast i udają, że pracują. Kiedy natomiast widzą, że kierownik budowy stawia na nich, powierzając im robotę bardziej odpowiedzialną i skomplikowaną, do głosu dochodzi ambicja. Żołnierze nie chcą na budowie zapychać dziur! Szyfer wie o tym doskonale. Tutaj też przydaje się psychologia, której zastosowanie daje wyniki nader osiągnięte drużyny kpr. Bruskiego.

Chłopcy z Oddziałów Obrony Terytorialnej żyją nie tylko pracą. Oprócz szkolenia ogólnowojskowego kończą 6 i 7 klasę. 30 proc. kompanii pracującej, jak mawiają w pułku, „na starce” mają do czynienia po kilka razy w tygodniu z nauczycielem w ramach akcji dokształcania.

— Wtorki, środy i piątki — informuje zastępca dowódcy kompanii do spraw politycznych, w cywilu — ekspert skór surowych z Gdyni, ppor. rez. Jerzy Stegner.

ODWIEDZAJĄC budowę Nawozów Fosforowych nie sposób pominąć mimo uszu opinie generalnego wykonawcy, jakim jest Gdańskie Przedsiębiorstwo Budownictwa Przemysłowego. Na czele kierownictwa grupy robót stoi stary budowlanin, Mieczysław Rynczak.

— Jakkolwiek — powiada — współpracuję z wojskiem od kilku lat, to na tej budowie z przyjemnością stwierdzam, że po raz pierwszy współpracuje z układa się jak najbardziej prawidłowo, ku zadowoleniu obu stron. My jesteśmy zadowoleni z ich pracy, a oni z naszej organizacji...

Żołnierzy można tutaj spotkać na wszystkich możliwych odcinkach budowy: prace ziemne, betoniarce, murarskie, ciesielskie, a nawet przy bardziej prostych nie wymagających specjalizacji robotach montażowych. Jakby nie było, po nad 10 mln złotych ogólnego przerobu w br. będzie właśnie dziełem wojska. Każdy z kilku kierowników budowy chętnie widzi u siebie mundury. A budowa, ze względu na koncentrację obiektów oraz zakwaszony grunt, nie jest najłatwiejszą. Stąd specjalna izolacja fundamentów pod magazyny fosforytów, oddział kwasu fosforowego, magazyny superfosfatu, elektrociepłownię i inne obiekty tego chemicznego kombinatu, który dostarczą niebawem polnikom województw północnych pierwszy potrójny superfosfat. I wielu dziesiątych szeregowców z kompanii mjr Romika powie jadąc na Westerplatte:

— Popatrzcie, to ja budowałem tę fabrykę! Byłem wtedy w mundurze...
Por. rez. Lech NIEKRASZ



Najlepszy strój podróżny, wyliczkowy, a w ogóle na chłodniejsze dni lata — to damska wersja męskiego garnituru. Najmłodniejsze są z materiałów w stosowane krótki, pepitkę lub w przalki.

Na zdjęciu: modelka prezentuje jeden z garniturów wyprodukowanych przez NRD-owski przemysł odzieżowy.

CAF — ADN

Miasto samobójców

W ciągu ubiegłego roku aż 897 mieszkańców zachodniego Berlina zginęło śmiercią samobójczą, potwierdzając ustanowiony przez to miasto rekord nie do pozazdrosczenia. W 1965 roku liczba samobójców w zachodnim Berlinie wyniosła 909 osób, a w 1964 — 881. W stosunku do liczącej 2,2 miliony ludności miasta, jest to najwyższy wskaźnik samobójstwa na świecie.

Przyczyna tego zjawiska jest ciągle jeszcze przedmiotem sporów między specjalistami. Jeden z brytyjskich psychiatrów utrzymuje, że w zachodnim Berlinie, Hongkongu i w dotkniętych kryzysem dawnych ośrodkach przemysłu włókienniczego w północnej Anglii, samobójstwa popełniają przede wszystkim ludzie starsi, ponieważ młodzież masowo ucieka z tych miast, szukając pracy gdzie indziej. Wysoki wskaźnik samobójstwa ma więc być odbiciem „społecznej izolacji” starzejących się roczników.

Ze statystyki samobójstwa wynika, że w 1967 roku oko

„Arged” uczy ekspedientów

Centrala handlowa „Arged” rozpoczyna niebawem bardzo pożyteczną akcję: szkolenie ekspedientów w zakresie użytkowania i konserwowania drobnego sprzętu gospodarstwa domowego. Chodzi przede wszystkim o nowości produkcyjne, których mimo różnych opóźnień, z każdym rokiem przybiera coraz więcej. Akcja jest ważna zwłaszcza jeśli chodzi o artykuły elektro-techniczne i mechatronizowane. Może więc poprawi się nareszcie w sklepach informacja, którą na rzecz klientów powinni świadczyć ekspedient.

Pomoc nie trafia w „dziesiątkę”

Jest cała masa usług, którym nie wystarcza już symboliczny pociąg, w których jakości wykonania zależy od precyzyjnej obróbki mechanicznej na nowoczesnych maszynach. Jest również wiele warsztatów rzemieślniczych, w których instalowanie drogocennego sprzętu nie zawsze się opłaca, nie mówiąc już o tym, że przydziały maszyn dla rzemiosła są bardzo niewielkie i nie każdy rzemieślnik może z nich skorzystać.

Technicznym niedostatkom próbuje wychodzić naprzeciw Rzemieślnicza Spółdzielczość Zaopatrzona i Zbytu, uruchamiając dla potrzeb zrzeszonych w niej rzemieślników specjalne kłady tzw. pomocnicze. Są to placówki, w których gromadzi się możliwe najpełniejszy zestaw maszyn i narzędzi specjalistycznych do dyspozycji nieinwestowanych technicznie warsztatów rzemiosła.

Rzemieślnik ma prawo korzystać z ich usług za niewielką opłatą na miejscu, bądź poprzez wypożyczenie potrzebnego sprzętu z góry określony czas. Tego typu pomoc techniczna sama w sobie na pewno jest słuszną i w naszych warunkach

szczęść zaś dysponuje sprzętem bardzo powszechnie stosowanym w indywidualnych warsztatach, stosunkowo łatwym dostępnym na rynku i tym samym mało atrakcyjnym.

Z czym do gości? — Chciałoby się powiedzieć. Po co inwestuje się w tego typu zakłady skoro rzemieślnicy tylko sporadycznie z nich korzystają? Faktyczna przydatność tych zakładów staje pod znakiem zapytania, są nierentowne, mają długofalowe przestoje, nie amortyzują się zakupiony sprzęt. Nie taki chyba cel przyswiecał organizatorom sieci pomocy technicznej dla rzemiosła usługowych.

Z CZYM DO GOŚCI?

Na razie działa w całym kraju niewiele ponad 50 za kładow pomocniczych. Mniej więcej połowa z nich to wypożyczalnie sprzętu budowlanego, kilka dysponuje aparaturą kontrolno-pomiarową oraz urządzeniami do obróbki metali, skór i włókna, dwa świadczą usługi w zakresie odlewnictwa.

Ta „pięćdziesiątka” jest jednak bardzo zróżnicowana pod względem wyposażenia technicznego — tylko bowiem nieliczne zakłady są w stanie czymś rzemieślnikom zaimponować, więk-

MILIONY W MASZYNACH

Nad dalszym charakterem tej pomocy wypada się zastanowić, by wydawanych na nią środków nie zamrozić w zbytecznym, standardowym sprzęcie. A teoretyczne plany rzemieślniczej spółdzielczości zapowiadają się nawet bogato: sieć zakładów pomocniczych zwiększy się o 72 nowe placówki. Wśród nich ma być 40 wypożyczalni sprzętu budowlanego, 18 prowadzących obróbkę mechaniczną, 11 zakładów trudniących się przerobem i uszlachetnianiem surowców wtórnych oraz odpadów, ponadto galwanizernia, ciagiarnie drutu, betoniarne, miniaturowa huta szkła itp.

REJESTR POTRZEB

Przed wszystkim jednak warto by się pokusić o sporządzenie orientacyjnego przynajmniej rejestru potrzeb. O tym, jaki sprzęt techniczny jest najbardziej potrzebny przy wykonywaniu usług wiedzą najlepiej sami rzemieślnicy. I tylko postulaty w tym zakresie mogą pomóc w najwłaściwszym określeniu potrzeb. Słuszne również byłoby w przypadku usług, na które popyt występuje okresowo, organizowanie wspólne dla kilku spółdzielni rzemieślniczych zakładów pomocniczych. Takie placówki międzyspółdzielni sprzyjałyby koncentracji środków, a przy liczniejszej klienteli miałyby zapewnioną rentowność. Uniknęłyby się też niepotrzebnych przesto-
jów.

SIEĆ zakładów pomocniczych to niewątpliwie ważna szansa dla rzemiosła świadczącego usługi. I chyba najbardziej dostępna droga do nowych maszyn i urządzeń, których brak w obrocie handlowym i które często pochodzą z niewielkiego importu. Tym bardziej więc warto zadbać o właściwą selekcję gromadzonego w zakładach sprzętu, by choć w części pomóc rzemiosłu w zlikwidowaniu technicznego zacołania wielu warsztatów. A zacołanie to mocno ciąży na jakości świadczonych w kraju usług, ich terminowości i podaży.

Reszta ról — nawet najbardziej drugoplanowych — obciążono bardzo starannie. Dwoma paniami, występującymi ni to w roli echa, ni bezmyślnych sasiadek były Lucretia Legut i Zofia Mayr. Sierżantka milicji zagrał chyba nie dość charakterystycznie Henryk Sakowicz, a współczesność nych szekspirowskich grabarzy Leon Żaluga i Andrzej Szachilo. Było też dwóch sanitariuszy (Jerzy Dąbkowski i Juliusz Terajewicz) i w ostatniej scenie pokazał się goś zadwołony z siebie kolega (Zenon Burzyński). No i dwoje dzieci, dopełnienie przeszłości rodzinnej — Gizela, udatnie ukryta pod trzema gwiazdkami i chwilami zeła kapitalny Leszek Kowalski, jako Beniamin.

Scenografia Jadwigi Poczakowskiej w jednym wnętrzu zmieściła i pokój mieszkalny, i obrzynnie białe drzwi, na których, gdy bywało trzeba, wyświetlano fragmenty różnych szczegółów kulinarnych (uwaga na sosy!) i innych, o których się mówiło na scenie, a także na proscenium śmietnisko, na którym odkopuje się ten wielo mówiący symboliczny grób.

Wielka i mała polityka

Niesławny koniec „królowych”

Dwa sławne statki transatlantyczne — należące do brytyjskiego armatora „Cunard Line” gigant „Queen Mary” i „Queen Elizabeth” w najbliższym czasie pójdą „na zyletki” — jeśli nie znajdzie się nabywca, który by zapłacił więcej niż cena złomu. Przypuszcza się, że po przeznaczaniu na złom każdy z tych transatlantyków przyniesie około 1.820.000 dolarów — 39 dolarów za tonę — to znaczy o 280.000 dolarów mniej aniżeli wynosi roczny deficyt każdego z nich...

„Queen Mary”, która rozpoczęła regularną żeglugę na Północnym Atlantyku przed 31 laty, zostanie wycofana z linii już w październiku br. Jej miejsce zajmie nowy luksusowy parowiez tego samego armatora, znany na razie jedynie pod kryptonimem Q-4 („czwarta królowa”). Statek ten z jedynym tylko wyjątkiem — w 1937 roku, kiedy został zdyspensowany przez francuską „Normandie” — chlubili się aż do 1952 roku rekordem szybkości transatlantycznej. Obie „królowe” są dziś największymi statkami pasażerskimi świata, ich wyporność wynosi 81 i 83 tysiące ton. Nowa „królowa” będzie przewoziła niemal tyle samo pasażerów — ponad 2.000 — co obie jej poprzedniczki. Po ich złomowaniu największymi jednostkami na linii transatlantycznej pozostaną francuska „France” (66.348 t.) i a-

merykańska „United States” (52.027 t.). W czasie wojny oba statki służyły jako transportowce do przewozu wojsk.

„WYSZEDŁ Z DOMU”

Tadeusza Rózewicza w Teatrze „Wybrzeże”

W sobotę oglądałem w Gdyni gościnny występ teatru norweskiego z Oslo — Det Norske Teatret — którego znakomite przedstawienie o senowskiej „Nory” było pokazem wirtuozerii w sztatu aktorskiego, zwłaszcza przez grającą tytułową rolę Monnę Tandberg, ale równocześnie prezentowało doprowadzony niemal do perfekcji teatr tradycyjny, utrzymany w konwencjach realistycznych, nawet na turalistycznych, a już następnego dnia, w niedzielę, na premierze w sopockim Teatrze Kameralnym coś zupełnie innego, przeciwnego, a mo że i przeciwstawnego, bo niemal zupełnie bez akcji dramatycznej, coś na wskroś nowoczesnego, słowem premiera sztuki Tadeusza Rózewicza „Wyszedł z domu”. I w tym przedstawieniu doskonałe aktorstwo, chociaż oparte na zupełnie innych zasadach formalnych, wymagające jednak równie precyzyjnie funkcjonującego warsztatu.

je oglądać, oba przeżycia artystyczne były dużej klasy.

Czy Rózewicz jest wielkim poetą czy dramaturgiem? Ma dopiero 46 lat, a więc nie powiedział jeszcze ostatniego słowa. Jego liryki już go umieściły na kartach encyklopedii, teraz wiele miejsca w jego twórczości zajmują sztuki teatralne, głośna „Kartoteka”, „Nasza mała stabilizacja”, kilka jeszcze innych i najnowsza — „Wyszedł z domu”. Tłumaczono go na kilkanaście języków, więcej niż tłumaczono Reymonta, nim został laureatem Nobla.



Ewa (Halina Winiarska) i Henryk (Jerzy Goliński) Fot. T. Link

zumieja, nawet jeśli nie dosłownie — to podskórnie podświadomie — przyjmują ogłoszone przezeń tezy. A on chce, aby przestali wierzyć w to co zwykliśmy uważać za truizmy, a zaczęli zastanawiać. Kpi więc na potęgę ze wszystkich, także i z tego czego... „nie należy szargać”. Jest przy tym przekonany. I zostawia niedopowiedzenia, marginesy, które trzeba samemu sobie dopisać.

Wyszedł z domu. Zawędrował gdzieś na cmentarz, czy wręcz na śmietnisko, gdzie dwóch grabarzy, jakoby z Hamleta, kopie a raczej odkopuje grób, który ma gość zrehabilitować... Rozmowa i scena istic szekspirowska, ale z sarkastycznym przymrużeniem oka. Dzieje się to w intermedium między dwoma aktami. Pierwszym, w którym

żona Henryka — Ewa szaleje i miota się, gdy ma nie wraca, i w drugim — że trudna, bo enigmatyczna.

Pocieszający wskaźnik

W ostatnim roku ubiegłego pięcioletni zakłady przemysłu motoryzacyjnego w naszym kraju wyprodukowały około 25,5 tys. samochodów osobowych. Szacuje się, że w roku 1970 liczba wozów wzrośnie do 65 tysięcy sztuk. Wzrost wyniesie więc 145 proc. co jest wskaźnikiem pocieszającym.

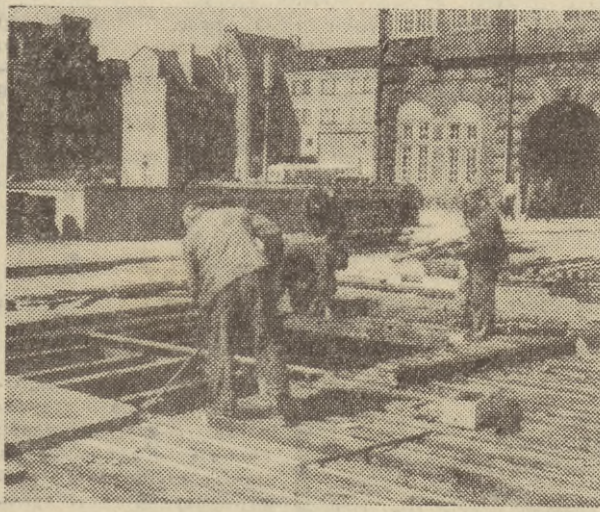
A więc — teatr, to aktor. Przeciwnostawne mogą być założenia autorskie, ale dobre spektakle, mocno przemawiające do widza, muszą jednak zagrać aktorzy z prawdziwego zdarzenia. A więc, choć obojętnie, tak dzień po dniu, dwu tak przeciwnostawnych spektakli na pewno zaszkodziło tych, którym dane było

CHOĆ przemawia językiem trudnych pojęć, czytelnicy i widzowie teatralni dobrze go widzą ro-

* Marek DULEBA

Wiesława LASKOWSKA

Porządkujemy Gdańsk



Taksówka nr 170

Było to onegdaj. Wezwano taksówkę na ul. Dąbrowskiego w Sopocie. Jedną z ładujących była pani poruszająca się o kulach. Zobaczył to taksówkarz i sam nie przerosny przez nikogo wymanewrował wozem tak by podjechać dostojnie pod próg domu. Pojechano na ul. Wybickiego. Wszyscy wysiedli i dopiero w domu okazało się, że w taksówce pozostawiono siatkę z różnymi drobiazgami. Nikt wówczas nie pamiętał numeru taksówki.

Jutro co 40 minut pociąg elektryczny

W związku z robotami związanymi na przystanku Gdańsk-Przymorze w dniu 25 bm. od godz. 1.30 do godz. 2.30 ruch pociągów trakcji elektrycznej będzie się odbywał w odstępach 40-minutowych między Gdańskiem a Wejherowem.

Smiało i szczerze

Komitet Domowy postuluje... „W budynku sąsiadującym z naszym, tj. przy ul. Starowiejskiej 58, znajdują się dwa bary samoobsługowe z wyszynkiem alkoholu — pisze do nas Komitet Domowy nr 30 w Gdyni. — Bary te czynne są w godzinach 10—20. W tych też godzinach nasze podwórze zamienia się w ring dla pijanych zawodników (bójki, kłótnie, awantury, „targi”), publiczny WC, a piwnice i klatki przekształcają się w lokale publi-

Wszystkie kwatery KMS wykupione

GDYBY na nadchodzący sezon letni patrzeć przez pryzmat bazy hotelowo-pensjonatowej Kapielskiej Morskiego Sopot — uzyskalibyśmy obraz bardzo różnorodny: jak nas bowiem poinformowano w dyrekcji przedsiębiorstwa, już od dość dawna wszystkie miejsca, jakimi dysponuje KMS zostały już wykupione bądź zamówione. Jak ta baza wygląda, z czego się składa? Oczywiście w głównej mierze z tzw. kwatery prywatnych. Mamy ich w całym trójmieście, zgłoszonych i zwerfikowanych (a ostatnio zaostrożono kryteria, dbając o podniesienie standardu, a tym samym wygórod wynajmujących) 6700. Hotele i pensjonaty KMS dysponują 656 miejscami, campingi na Stogach i w Jelitkowie pomieszcza jednorazowo 390 turystów, zaś pola namiotowe — 850. Łącznie zatem KMS dysponuje ponad 8 500 miejscami noclegowymi. Przyjmując, że sezon na Wybrzeżu trwa 100 dni „przepustowość” bazy noclegowej oblicza się na 850 tysięcy osobodni.

Przedsezonowe prognozy

EGZAMIN NA KARTĘ PLYWACKĄ

Gdański Okręgowy Związek Pływacki informuje, że 27 bm. o godz. 19 na basenie MZKS w Gdyni (Al. Zjednoczenia 3) odbędzie się egzamin na specjalną kartę pływacką.

O tym warto wiedzieć

OBÓZ WĘDROWNY PO ZIEMI KOŚCIERSKIEJ

Klub „Babelki” w dniach 25—28 bm. prowadzi obóz wędrowny po ziemi kościerskiej. Wyjazd 25 bm. autobusem PKS o godz. 7.30 do Sierakowic. Noclegi w namiotach lub stodołach Trasa — 70 km.

Zjazd absolwentów

W związku ze zbliżającym się zjazdem absolwentów VI Liceum Ogólnokształcącego w Gdańsku i XX-leciem tego liceum dyrekcja szkoły prosi zainteresowanych o skontaktowanie się z sekretariatem szkoły do 12 czerwca listownie lub telefonicznie 31-67-62, Gdańsk, ul. Sienkiewicza 11.

Warto naśladownictwa...

W okresie przerwy w ogrzewaniu, przedsiębiorstwa ciepłownicze zwalniają pewną liczbę pracowników. Pałace c. o. mieszkalne w pobliżu wsiach wracają na lato do domu, gdzie czeka ich sporo roboty w gospodarstwie. Inni przeważnie zmieniają rodzaj zajęcia, angażując się do przedsiębiorstw budowlanych, do rezerwy portowej itp. W trójmieście nie ma kłopotu ze znalezieniem pracy, każde prawie przedsiębiorstwo ma luzu w zatrudnieniu pracowników fizycznych. Toteż na możliwość zwalniania okresowo przez ciepłownice zakłady czeka wiele pomyślnych propozycji.

Dla kandydatów na wyższe studia

Rada Uczelniana Zrzeszenia Studentów Polskich przy WSE w Sopocie organizuje kurs przygotowawczy dla kandydatów na I rok studiów dziennych w terminie od 19. VI do 30. VI. Informacje: tel. 51-20-04 w godz. 10—14, Sopot, ul. 1 Maja 12.

II zjazd absolwentów

Komitet organizacyjny przy Technikum Ekonomicznym w Gdyni zaprasza wszystkich absolwentów z Gimnazjum i Liceum Administracyjno-Handlowego, Technikum Statystycznego i Technikum Ekonomicznego w Gdyni do udziału w II zjeździe absolwentów, który odbędzie się 10 czerwca. Zgłoszenia nadsyłać do dnia 26. 5. 67 r. pod adresem: Orto-wo, ul. Bohaterów Stalingradu 57, telefon 29-04-35.

Wypa...ki

W Gdańsku-Wrzeszczu, na skrzyżowaniu Wrzeszczewo 1 ul. Karola Marksa 52-letni Zygmunt K. wszedł na jezdnię i został potrącony przez motocykl MZ GA 39-47. Ciężko rannego przehodnia przewieziono do II Kliniki AMG.

W Gdańsku - Lipcach na ul. Jedności Robotniczej 71-letnia Eudoksja B. wpadła pod samochód „Nysa” GA 68-26. Ciężko ranna staruszkę przewieziono do II Kliniki AMG.

W Gdańsku - Sw. Wojciecha na ul. Jedności Robotniczej, Krystyna Ch. (23 l.) weszła raptownie na jezdnię i potrącona została przez samochód „Nysa” GA 03-17. Lekkie obrażenia odniesione na skutek wypadku, opatrzone w pogotowiu ratunkowym.

W Gdyni, na ul. Benilowskiego, miał miejsce tragiczny w skutkach wypadek. Kierowca samochodu „Skoda 1000-MB” GF 26-61 Aleksandra M. nabiegała na wbiegającą na jezdnię 4-letnią Grażynę G. Dziecko bardzo ciężkimi obrażeniami przewieziono do Szpitala Miejskiego w Gdyni. Należy zaznaczyć, że wypadek był skutkiem nieuwagi kierowcy, który nie panował nad pojazdem.

NIETRZEŻY KIEROWCA W Gdańsku - Wrzeszczu na al. Zwycięstwa zatrzymano „Warsawę” GI 00-15, prowadzoną przez nietrzeźwego kierowcę Stefana Knoffa (zam. w Gdańsku - Wrzeszczu, przy ul. ...). (gd)

Wszystkie kwatery KMS wykupione

GDYBY na nadchodzący sezon letni patrzeć przez pryzmat bazy hotelowo-pensjonatowej Kapielskiej Morskiego Sopot — uzyskalibyśmy obraz bardzo różnorodny: jak nas bowiem poinformowano w dyrekcji przedsiębiorstwa, już od dość dawna wszystkie miejsca, jakimi dysponuje KMS zostały już wykupione bądź zamówione. Jak ta baza wygląda, z czego się składa? Oczywiście w głównej mierze z tzw. kwatery prywatnych. Mamy ich w całym trójmieście, zgłoszonych i zwerfikowanych (a ostatnio zaostrożono kryteria, dbając o podniesienie standardu, a tym samym wygórod wynajmujących) 6700. Hotele i pensjonaty KMS dysponują 656 miejscami, campingi na Stogach i w Jelitkowie pomieszcza jednorazowo 390 turystów, zaś pola namiotowe — 850. Łącznie zatem KMS dysponuje ponad 8 500 miejscami noclegowymi. Przyjmując, że sezon na Wybrzeżu trwa 100 dni „przepustowość” bazy noclegowej oblicza się na 850 tysięcy osobodni.

Przedsezonowe prognozy

EGZAMIN NA KARTĘ PLYWACKĄ

Gdański Okręgowy Związek Pływacki informuje, że 27 bm. o godz. 19 na basenie MZKS w Gdyni (Al. Zjednoczenia 3) odbędzie się egzamin na specjalną kartę pływacką.

O tym warto wiedzieć

OBÓZ WĘDROWNY PO ZIEMI KOŚCIERSKIEJ

Klub „Babelki” w dniach 25—28 bm. prowadzi obóz wędrowny po ziemi kościerskiej. Wyjazd 25 bm. autobusem PKS o godz. 7.30 do Sierakowic. Noclegi w namiotach lub stodołach Trasa — 70 km.

Zjazd absolwentów

W związku ze zbliżającym się zjazdem absolwentów VI Liceum Ogólnokształcącego w Gdańsku i XX-leciem tego liceum dyrekcja szkoły prosi zainteresowanych o skontaktowanie się z sekretariatem szkoły do 12 czerwca listownie lub telefonicznie 31-67-62, Gdańsk, ul. Sienkiewicza 11.

Warto naśladownictwa...

W okresie przerwy w ogrzewaniu, przedsiębiorstwa ciepłownicze zwalniają pewną liczbę pracowników. Pałace c. o. mieszkalne w pobliżu wsiach wracają na lato do domu, gdzie czeka ich sporo roboty w gospodarstwie. Inni przeważnie zmieniają rodzaj zajęcia, angażując się do przedsiębiorstw budowlanych, do rezerwy portowej itp. W trójmieście nie ma kłopotu ze znalezieniem pracy, każde prawie przedsiębiorstwo ma luzu w zatrudnieniu pracowników fizycznych. Toteż na możliwość zwalniania okresowo przez ciepłownice zakłady czeka wiele pomyślnych propozycji.

Dla kandydatów na wyższe studia

Rada Uczelniana Zrzeszenia Studentów Polskich przy WSE w Sopocie organizuje kurs przygotowawczy dla kandydatów na I rok studiów dziennych w terminie od 19. VI do 30. VI. Informacje: tel. 51-20-04 w godz. 10—14, Sopot, ul. 1 Maja 12.

II zjazd absolwentów

Komitet organizacyjny przy Technikum Ekonomicznym w Gdyni zaprasza wszystkich absolwentów z Gimnazjum i Liceum Administracyjno-Handlowego, Technikum Statystycznego i Technikum Ekonomicznego w Gdyni do udziału w II zjeździe absolwentów, który odbędzie się 10 czerwca. Zgłoszenia nadsyłać do dnia 26. 5. 67 r. pod adresem: Orto-wo, ul. Bohaterów Stalingradu 57, telefon 29-04-35.

Wypa...ki

W Gdańsku-Wrzeszczu, na skrzyżowaniu Wrzeszczewo 1 ul. Karola Marksa 52-letni Zygmunt K. wszedł na jezdnię i został potrącony przez motocykl MZ GA 39-47. Ciężko rannego przehodnia przewieziono do II Kliniki AMG.

W Gdańsku - Lipcach na ul. Jedności Robotniczej 71-letnia Eudoksja B. wpadła pod samochód „Nysa” GA 68-26. Ciężko ranna staruszkę przewieziono do II Kliniki AMG.

W Gdańsku - Sw. Wojciecha na ul. Jedności Robotniczej, Krystyna Ch. (23 l.) weszła raptownie na jezdnię i potrącona została przez samochód „Nysa” GA 03-17. Lekkie obrażenia odniesione na skutek wypadku, opatrzone w pogotowiu ratunkowym.

W Gdyni, na ul. Benilowskiego, miał miejsce tragiczny w skutkach wypadek. Kierowca samochodu „Skoda 1000-MB” GF 26-61 Aleksandra M. nabiegała na wbiegającą na jezdnię 4-letnią Grażynę G. Dziecko bardzo ciężkimi obrażeniami przewieziono do Szpitala Miejskiego w Gdyni. Należy zaznaczyć, że wypadek był skutkiem nieuwagi kierowcy, który nie panował nad pojazdem.

NIETRZEŻY KIEROWCA W Gdańsku - Wrzeszczu na al. Zwycięstwa zatrzymano „Warsawę” GI 00-15, prowadzoną przez nietrzeźwego kierowcę Stefana Knoffa (zam. w Gdańsku - Wrzeszczu, przy ul. ...). (gd)

Wszystkie kwatery KMS wykupione

GDYBY na nadchodzący sezon letni patrzeć przez pryzmat bazy hotelowo-pensjonatowej Kapielskiej Morskiego Sopot — uzyskalibyśmy obraz bardzo różnorodny: jak nas bowiem poinformowano w dyrekcji przedsiębiorstwa, już od dość dawna wszystkie miejsca, jakimi dysponuje KMS zostały już wykupione bądź zamówione. Jak ta baza wygląda, z czego się składa? Oczywiście w głównej mierze z tzw. kwatery prywatnych. Mamy ich w całym trójmieście, zgłoszonych i zwerfikowanych (a ostatnio zaostrożono kryteria, dbając o podniesienie standardu, a tym samym wygórod wynajmujących) 6700. Hotele i pensjonaty KMS dysponują 656 miejscami, campingi na Stogach i w Jelitkowie pomieszcza jednorazowo 390 turystów, zaś pola namiotowe — 850. Łącznie zatem KMS dysponuje ponad 8 500 miejscami noclegowymi. Przyjmując, że sezon na Wybrzeżu trwa 100 dni „przepustowość” bazy noclegowej oblicza się na 850 tysięcy osobodni.

Przedsezonowe prognozy

EGZAMIN NA KARTĘ PLYWACKĄ

Gdański Okręgowy Związek Pływacki informuje, że 27 bm. o godz. 19 na basenie MZKS w Gdyni (Al. Zjednoczenia 3) odbędzie się egzamin na specjalną kartę pływacką.

O tym warto wiedzieć

OBÓZ WĘDROWNY PO ZIEMI KOŚCIERSKIEJ

Klub „Babelki” w dniach 25—28 bm. prowadzi obóz wędrowny po ziemi kościerskiej. Wyjazd 25 bm. autobusem PKS o godz. 7.30 do Sierakowic. Noclegi w namiotach lub stodołach Trasa — 70 km.

Zjazd absolwentów

W związku ze zbliżającym się zjazdem absolwentów VI Liceum Ogólnokształcącego w Gdańsku i XX-leciem tego liceum dyrekcja szkoły prosi zainteresowanych o skontaktowanie się z sekretariatem szkoły do 12 czerwca listownie lub telefonicznie 31-67-62, Gdańsk, ul. Sienkiewicza 11.

Warto naśladownictwa...

W okresie przerwy w ogrzewaniu, przedsiębiorstwa ciepłownicze zwalniają pewną liczbę pracowników. Pałace c. o. mieszkalne w pobliżu wsiach wracają na lato do domu, gdzie czeka ich sporo roboty w gospodarstwie. Inni przeważnie zmieniają rodzaj zajęcia, angażując się do przedsiębiorstw budowlanych, do rezerwy portowej itp. W trójmieście nie ma kłopotu ze znalezieniem pracy, każde prawie przedsiębiorstwo ma luzu w zatrudnieniu pracowników fizycznych. Toteż na możliwość zwalniania okresowo przez ciepłownice zakłady czeka wiele pomyślnych propozycji.

Dla kandydatów na wyższe studia

Rada Uczelniana Zrzeszenia Studentów Polskich przy WSE w Sopocie organizuje kurs przygotowawczy dla kandydatów na I rok studiów dziennych w terminie od 19. VI do 30. VI. Informacje: tel. 51-20-04 w godz. 10—14, Sopot, ul. 1 Maja 12.

II zjazd absolwentów

Komitet organizacyjny przy Technikum Ekonomicznym w Gdyni zaprasza wszystkich absolwentów z Gimnazjum i Liceum Administracyjno-Handlowego, Technikum Statystycznego i Technikum Ekonomicznego w Gdyni do udziału w II zjeździe absolwentów, który odbędzie się 10 czerwca. Zgłoszenia nadsyłać do dnia 26. 5. 67 r. pod adresem: Orto-wo, ul. Bohaterów Stalingradu 57, telefon 29-04-35.

Wypa...ki

W Gdańsku-Wrzeszczu, na skrzyżowaniu Wrzeszczewo 1 ul. Karola Marksa 52-letni Zygmunt K. wszedł na jezdnię i został potrącony przez motocykl MZ GA 39-47. Ciężko rannego przehodnia przewieziono do II Kliniki AMG.

W Gdańsku - Lipcach na ul. Jedności Robotniczej 71-letnia Eudoksja B. wpadła pod samochód „Nysa” GA 68-26. Ciężko ranna staruszkę przewieziono do II Kliniki AMG.

W Gdańsku - Sw. Wojciecha na ul. Jedności Robotniczej, Krystyna Ch. (23 l.) weszła raptownie na jezdnię i potrącona została przez samochód „Nysa” GA 03-17. Lekkie obrażenia odniesione na skutek wypadku, opatrzone w pogotowiu ratunkowym.

W Gdyni, na ul. Benilowskiego, miał miejsce tragiczny w skutkach wypadek. Kierowca samochodu „Skoda 1000-MB” GF 26-61 Aleksandra M. nabiegała na wbiegającą na jezdnię 4-letnią Grażynę G. Dziecko bardzo ciężkimi obrażeniami przewieziono do Szpitala Miejskiego w Gdyni. Należy zaznaczyć, że wypadek był skutkiem nieuwagi kierowcy, który nie panował nad pojazdem.

NIETRZEŻY KIEROWCA W Gdańsku - Wrzeszczu na al. Zwycięstwa zatrzymano „Warsawę” GI 00-15, prowadzoną przez nietrzeźwego kierowcę Stefana Knoffa (zam. w Gdańsku - Wrzeszczu, przy ul. ...). (gd)

Wszystkie kwatery KMS wykupione

GDYBY na nadchodzący sezon letni patrzeć przez pryzmat bazy hotelowo-pensjonatowej Kapielskiej Morskiego Sopot — uzyskalibyśmy obraz bardzo różnorodny: jak nas bowiem poinformowano w dyrekcji przedsiębiorstwa, już od dość dawna wszystkie miejsca, jakimi dysponuje KMS zostały już wykupione bądź zamówione. Jak ta baza wygląda, z czego się składa? Oczywiście w głównej mierze z tzw. kwatery prywatnych. Mamy ich w całym trójmieście, zgłoszonych i zwerfikowanych (a ostatnio zaostrożono kryteria, dbając o podniesienie standardu, a tym samym wygórod wynajmujących) 6700. Hotele i pensjonaty KMS dysponują 656 miejscami, campingi na Stogach i w Jelitkowie pomieszcza jednorazowo 390 turystów, zaś pola namiotowe — 850. Łącznie zatem KMS dysponuje ponad 8 500 miejscami noclegowymi. Przyjmując, że sezon na Wybrzeżu trwa 100 dni „przepustowość” bazy noclegowej oblicza się na 850 tysięcy osobodni.

Przedsezonowe prognozy

EGZAMIN NA KARTĘ PLYWACKĄ

Gdański Okręgowy Związek Pływacki informuje, że 27 bm. o godz. 19 na basenie MZKS w Gdyni (Al. Zjednoczenia 3) odbędzie się egzamin na specjalną kartę pływacką.

O tym warto wiedzieć

OBÓZ WĘDROWNY PO ZIEMI KOŚCIERSKIEJ

Klub „Babelki” w dniach 25—28 bm. prowadzi obóz wędrowny po ziemi kościerskiej. Wyjazd 25 bm. autobusem PKS o godz. 7.30 do Sierakowic. Noclegi w namiotach lub stodołach Trasa — 70 km.

Zjazd absolwentów

W związku ze zbliżającym się zjazdem absolwentów VI Liceum Ogólnokształcącego w Gdańsku i XX-leciem tego liceum dyrekcja szkoły prosi zainteresowanych o skontaktowanie się z sekretariatem szkoły do 12 czerwca listownie lub telefonicznie 31-67-62, Gdańsk, ul. Sienkiewicza 11.

Warto naśladownictwa...

W okresie przerwy w ogrzewaniu, przedsiębiorstwa ciepłownicze zwalniają pewną liczbę pracowników. Pałace c. o. mieszkalne w pobliżu wsiach wracają na lato do domu, gdzie czeka ich sporo roboty w gospodarstwie. Inni przeważnie zmieniają rodzaj zajęcia, angażując się do przedsiębiorstw budowlanych, do rezerwy portowej itp. W trójmieście nie ma kłopotu ze znalezieniem pracy, każde prawie przedsiębiorstwo ma luzu w zatrudnieniu pracowników fizycznych. Toteż na możliwość zwalniania okresowo przez ciepłownice zakłady czeka wiele pomyślnych propozycji.

Dla kandydatów na wyższe studia

Rada Uczelniana Zrzeszenia Studentów Polskich przy WSE w Sopocie organizuje kurs przygotowawczy dla kandydatów na I rok studiów dziennych w terminie od 19. VI do 30. VI. Informacje: tel. 51-20-04 w godz. 10—14, Sopot, ul. 1 Maja 12.

II zjazd absolwentów

Komitet organizacyjny przy Technikum Ekonomicznym w Gdyni zaprasza wszystkich absolwentów z Gimnazjum i Liceum Administracyjno-Handlowego, Technikum Statystycznego i Technikum Ekonomicznego w Gdyni do udziału w II zjeździe absolwentów, który odbędzie się 10 czerwca. Zgłoszenia nadsyłać do dnia 26. 5. 67 r. pod adresem: Orto-wo, ul. Bohaterów Stalingradu 57, telefon 29-04-35.

Wypa...ki

W Gdańsku-Wrzeszczu, na skrzyżowaniu Wrzeszczewo 1 ul. Karola Marksa 52-letni Zygmunt K. wszedł na jezdnię i został potrącony przez motocykl MZ GA 39-47. Ciężko rannego przehodnia przewieziono do II Kliniki AMG.

W Gdańsku - Lipcach na ul. Jedności Robotniczej 71-letnia Eudoksja B. wpadła pod samochód „Nysa” GA 68-26. Ciężko ranna staruszkę przewieziono do II Kliniki AMG.

W Gdańsku - Sw. Wojciecha na ul. Jedności Robotniczej, Krystyna Ch. (23 l.) weszła raptownie na jezdnię i potrącona została przez samochód „Nysa” GA 03-17. Lekkie obrażenia odniesione na skutek wypadku, opatrzone w pogotowiu ratunkowym.

W Gdyni, na ul. Benilowskiego, miał miejsce tragiczny w skutkach wypadek. Kierowca samochodu „Skoda 1000-MB” GF 26-61 Aleksandra M. nabiegała na wbiegającą na jezdnię 4-letnią Grażynę G. Dziecko bardzo ciężkimi obrażeniami przewieziono do Szpitala Miejskiego w Gdyni. Należy zaznaczyć, że wypadek był skutkiem nieuwagi kierowcy, który nie panował nad pojazdem.

NIETRZEŻY KIEROWCA W Gdańsku - Wrzeszczu na al. Zwycięstwa zatrzymano „Warsawę” GI 00-15, prowadzoną przez nietrzeźwego kierowcę Stefana Knoffa (zam. w Gdańsku - Wrzeszczu, przy ul. ...). (gd)

To i owo

WAPNA NASZEGO, POWSZEDNIEGO...

Niewiarygodne a jednak prawdziwe. Otóż jedyna w trójmieście, dostępna dla lecznictwa otwartego Przychodnia Przemiany Spożyczkowej z siedzibą w Nowym Porcie od miesiąca nie przyjmuje pacjentów do badań, ponieważ... zabrakło potrzebnego do tego celu wapna. Medykamentu, z którym — zdawaloby się — nasz przemysł farmaceutyczny nie powinien mieć i nie ma większego kłopotu.

Wszystkie kwatery KMS wykupione

GDYBY na nadchodzący sezon letni patrzeć przez pryzmat bazy hotelowo-pensjonatowej Kapielskiej Morskiego Sopot — uzyskalibyśmy obraz bardzo różnorodny: jak nas bowiem poinformowano w dyrekcji przedsiębiorstwa, już od dość dawna wszystkie miejsca, jakimi dysponuje KMS zostały już wykupione bądź zamówione. Jak ta baza wygląda, z czego się składa? Oczywiście w głównej mierze z tzw. kwatery prywatnych. Mamy ich w całym trójmieście, zgłoszonych i zwerfikowanych (a ostatnio zaostrożono kryteria, dbając o podniesienie standardu, a tym samym wygórod wynajmujących) 6700. Hotele i pensjonaty KMS dysponują 656 miejscami, campingi na Stogach i w Jelitkowie pomieszcza jednorazowo 390 turystów, zaś pola namiotowe — 850. Łącznie zatem KMS dysponuje ponad 8 500 miejscami noclegowymi. Przyjmując, że sezon na Wybrzeżu trwa 100 dni „przepustowość” bazy noclegowej oblicza się na 850 tysięcy osobodni.

Przedsezonowe prognozy

EGZAMIN NA KARTĘ PLYWACKĄ

Gdański Okręgowy Związek Pływacki informuje, że 27 bm. o godz. 19 na basenie MZKS w Gdyni (Al. Zjednoczenia 3) odbędzie się egzamin na specjalną kartę pływacką.

O tym warto wiedzieć

OBÓZ WĘDROWNY PO ZIEMI KOŚCIERSKIEJ

Klub „Babelki” w dniach 25—28 bm. prowadzi obóz wędrowny po ziemi kościerskiej. Wyjazd 25 bm. autobusem PKS o godz. 7.30 do Sierakowic. Noclegi w namiotach lub stodołach Trasa — 70 km.

Zjazd absolwentów

W związku ze zbliżającym się zjazdem absolwentów VI Liceum Ogólnokształcącego w Gdańsku i XX-leciem tego liceum dyrekcja szkoły prosi zainteresowanych o skontaktowanie się z sekretariatem szkoły do 12 czerwca listownie lub telefonicznie 31-67-62, Gdańsk, ul. Sienkiewicza 11.

Warto naśladownictwa...

W okresie przerwy w ogrzewaniu, przedsiębiorstwa ciepłownicze zwalniają pewną liczbę pracowników. Pałace c. o. mieszkalne w pobliżu wsiach wracają na lato do domu, gdzie czeka ich sporo roboty w gospodarstwie. Inni przeważnie zmieniają rodzaj zajęcia, angażując się do przedsiębiorstw budowlanych, do rezerwy portowej itp. W trójmieście nie ma kłopotu ze znalezieniem pracy, każde prawie przedsiębiorstwo ma luzu w zatrudnieniu pracowników fizycznych. Toteż na możliwość zwalniania okresowo przez ciepłownice zakłady czeka wiele pomyślnych propozycji.

Dla kandydatów na wyższe studia

Rada Uczelniana Zrzeszenia Studentów Polskich przy WSE w Sopocie organizuje kurs przygotowawczy dla kandydatów na I rok studiów dziennych w terminie od 19. VI do 30. VI. Informacje: tel. 51-20-04 w godz. 10—14, Sopot, ul. 1 Maja 12.

II zjazd absolwentów

Komitet organizacyjny przy Technikum Ekonomicznym w Gdyni zaprasza wszystkich absolwentów z Gimnazjum i Liceum Administracyjno-Handlowego, Technikum Statystycznego i Technikum Ekonomicznego w Gdyni do udziału w II zjeździe absolwentów, który odbędzie się 10 czerwca. Zgłoszenia nadsyłać do dnia 26. 5. 67 r. pod adresem: Orto-wo, ul. Bohaterów Stalingradu 57, telefon 29-04-35.

Wypa...ki

W Gdańsku-Wrzeszczu, na skrzyżowaniu Wrzeszczewo 1 ul. Karola Marksa 52-letni Zygmunt K. wszedł na jezdnię i został potrącony przez motocykl MZ GA 39-47. Ciężko rannego przehodnia przewieziono do II Kliniki AMG.

W Gdańsku - Lipcach na ul. Jedności Robotniczej 71-letnia Eudoksja B. wpadła pod samochód „Nysa” GA 68-26. Ciężko ranna staruszkę przewieziono do II Kliniki AMG.

To i owo

WAPNA NASZEGO, POWSZEDNIEGO...

Niewiarygodne a jednak prawdziwe. Otóż jedyna w trójmieście, dostępna dla lecznictwa otwartego Przychodnia Przemiany Spożyczkowej z siedzibą w Nowym Porcie od miesiąca nie przyjmuje pacjentów do badań, ponieważ... zabrakło potrzebnego do tego celu wapna. Medykamentu, z którym — zdawaloby się — nasz przemysł farmaceutyczny nie powinien mieć i nie ma większego kłopotu.

Wszystkie kwatery KMS wykupione

GDYBY na nadchodzący sezon letni patrzeć przez pryzmat bazy hotelowo-pensjonatowej Kapielskiej Morskiego Sopot — uzyskalibyśmy obraz bardzo różnorodny: jak nas bowiem poinformowano w dyrekcji przedsiębiorstwa, już od dość dawna wszystkie miejsca, jakimi dysponuje KMS zostały już wykupione bądź zamówione. Jak ta baza wygląda, z czego się składa? Oczywiście w głównej mierze z tzw. kwatery prywatnych. Mamy ich w całym trójmieście, zgłoszonych i zwerfikowanych (a ostatnio zaostrożono kryteria, dbając o podniesienie standardu, a tym samym wygórod wynajmujących) 6700. Hotele i pensjonaty KMS dysponują 656 miejscami, campingi na Stogach i w Jelitkowie pomieszcza jednorazowo 390 turystów, zaś pola namiotowe — 850. Łącznie zatem KMS dysponuje ponad 8 500 miejscami noclegowymi. Przyjmując, że sezon na Wybrzeżu trwa 100 dni „przepustowość” bazy noclegowej oblicza się na 850 tysięcy osobodni.

Przedsezonowe prognozy

EGZAMIN NA KARTĘ PLYWACKĄ

Gdański Okręgowy Związek Pływacki informuje, że 27 bm. o godz. 19 na basenie MZKS w Gdyni (Al. Zjednoczenia 3) odbędzie się egzamin na specjalną kartę pływacką.

O tym warto wiedzieć

OBÓZ WĘDROWNY PO ZIEMI KOŚCIERSKIEJ

Klub „Babelki” w dniach 25—28 bm. prowadzi obóz wędrowny po ziemi kościerskiej. Wyjazd 25 bm. autobusem PKS o godz. 7.30 do Sierakowic. Noclegi w namiotach lub stodołach Trasa — 70 km.

Z