

★ Podwyżka taryf kolejowych  
★ Większe płace, renty i zasiłki  
★ 15 tys. dodatkowych mieszkań  
**Plan rządu francuskiego**

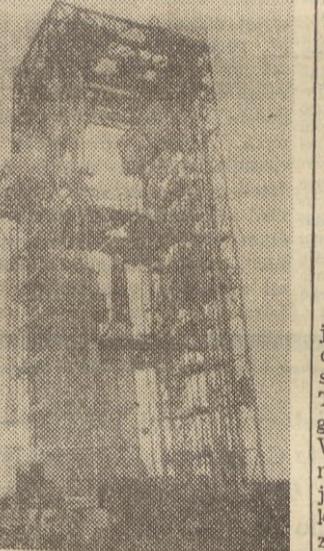
PARYŻ (PAP). — Na obecnie, przy czym powyżej 40 godzin tygodniowo będzie zapłaćta za godziny nadliczbowe. Decyzja ta będzie wymagała zatwierdzenia przez parlament. Najniższa zagwarantowana płaca zostanie podwyższona z dniem 1 marca o 2,12 procent w przemyśle i handlu oraz o 2,96 procent w rolnictwie. Zarządzenie to dotyczy kilkuset tysięcy najgorzej płatnych robotników. Nieznacznie podwyższe ulęgła również renty starcze. Z dniem 1 sierpnia wejście w życie podwyżka o 4,5 proc. zasiłków dla wieloletnich rodzin. Rząd zobowiązuje się zbudować 15 tysięcy dodatkowych mieszkań o niskim komornym w okresie nadchodzących trzech lat, oraz 12 tysięcy mieszkań dla starców, samotnych i młodych pracowników.

**Posiłki dla agresorów**

TOKIO (PAP). Korea południowa i Stany Zjednoczone osiągnęły w zasadzie porozumienie co do wysłania do Wietnamu południowego nowych kontyngentów wojsk południowokoreańskich. Według doniesień z Seulu, nowa partia wojska południowokoreańskich, licząca 20 tys. ludzi, wysłana zostanie do Wietnamu południowego do końca czerwca br.

**PRZED WYSTRZELENIEM FRANCUSKIEGO SATELITY „DI-A”**

W saharijskiej bazie Hammaguir trwają prace przy wymianie baterii zasilaającej „mózg” elektronicznej rakiety „Diamant”, która wyniesie na orbitę sztucznego satelity francuskiego „DI-A”. Będzie to już drugi sztuczny satelita okołoziemski wystrzelony przez raketę „Diamant”.



Na zdjęciu: raketa „Diamant” w bazie Hammaguir na Saharze.

**BONN: WIETNAM**

Chciliby i boją się — tak mniej więcej — wygląda reakcja zachodniowojennych kół politycznych na propozycje amerykańskie dotyczące zaangażowania NRF w wojnie wietnamskiej. Przypomnijmy, że pierwsze tego rodzaju sugestie wysunęli na ostatniej paryskiej sesji NATO ministrowie Rusk i McNamara — i to pod adresem wszystkich sojuszników atlantyckich. Jednocześnie nieprzychylnie (z wyjątkami) przyjęcie tych propozycji przez atlantyckie gremium skłoniło same USA do znacznego zredukowania żądań. Departament stanu jest gotów przyjąć z wdzięcznością każde, choćby tylko pozorne poparcie amerykańskiej polityki w Wietnamie, byle tylko zdobyć tą drogą argument wobec wzburzonej opinii międzynarodowej oraz krytyków w senacie USA. Na ten apel odpowie dział pozytywnie, choć ostrożnie rząd brytyjski zaangażowany — z amerykańską pomocą — we własną imprezę neokolo-



**Wbrew pogłoskom o znalezieniu bomby i „czarnej skrzynki” trwają nadal poszukiwania**

PARYŻ (PAP). — Jak donoszą z Palomares, amerykańska „Task Force 65” wznowiła w środę poszukiwania zagubionej bomby wodorowej. Kieszonkowy okręt podwodny „Aluminant” znajduje się znowu w akcji.

Wznowienie poszukiwań zaprzeczają pogłoski, według których bomba wodorowa miała być odnaleziona i przetransportowana do bazy lotniczo-morskiej Rota na pładzie „Plymouth Rock”. Władze amerykańskie odmawiają wszelkich wypowiedzi na ten temat, zaprzeczając jedynie informację, według której odnaleziono osławioną „czarną skrzynkę” zawierającą specjalne urządzenia dla przekazywania rozkazów bombowcom amerykańskim wyposażonym w broń jądrową. Cztery spośród sześciu okrętów amerykańskich, które opuściły we wtorek wody Palomares, powróciło na miejsce poszukiwań.

**O pokojowe rozwiązanie przy stole obrad**

ANKARA (PAP). Zabierając głos w parlamentarnej debacie budżetowej minister spraw zagranicznych Turcji İhsan Sabri Caglayan gwałtownie problem Wietnamu oświadczył: „jest naszym życzeniem i nadzieją aby w konflikcie tym, którego nie można rozwiązać na drodze militarnej, znaleziono pokojowe rozwiązanie przy stole obrad i aby w Wietnamie jak najprędzej zapanował pokój”.

**Do Waszyngtonu po „prawa atomowe”**

BONN (PAP). Minister obrony NRF von Hassel odczytał 16 bm. do Waszyngtonu. Poprzedniego dnia udał się do Stanów Zjednoczonych dowódca Bundeswehry gen. Tretner. Hassel i Tretner wzięli udział w naradzie „grupy roboczej planowania nuklearnego”, utworzonej kilka miesięcy temu w ramach tzw. Komitetu McNamary. „Seuddeutsche Zeitung” z 16 bm. stwierdza, że Hassel zamierza przedstawić w Waszyngtonie „roboczy dokument”, zawierający plany udziału NRF w wytęczeniu strategii nuklearnej NATO. Prasa zachodniowojenna pisze, że von Hassel i Tretner zdecydowanie domagają się będą w Waszyngtonie zapewnienia Bonn praw atomowych.

**W telegraficznym skrócie**

Domokrąca z Omschau został pociągnięty do odpowiedzialności sądowej za uprawianie handlu bez licencji. Sprzedawał on w tej miejscowości i okolicach, tabliczki na drzwi zaparkowane w napis: „Zebrał kom i domokrącom wstęp wzbroniony”. Czytelniczka jednego z prasyjskich pism kołbnych przyjeżdża do redakcji: każdego ranka, kiedy zbiera się do czyszczenia dywanu przy pomocy odkurzacza, jej pies i 2 koty ustawiają się w koleje i szczerkami oraz miucaniem upominają o czyszczenie toalety. Uspokajają się dopiero po oczyszczeniu sierści odkurzaczem.

**Kilkuletni wysiłek chemików uwieńczony powodzeniem! Krajowy lateks już w produkcji**

KRAKÓW (PAP). — Bliżko 5 lat trwały badania

**Trybunał rozstrzygnie spór o Kuczu**

GENEWA (PAP). Specjalny trybunał arbitrażowy przystępuje do pracy nad rozstrzygnięciem sporu granicznego między Indią a Pakistanem o Rejon Kuczu. Trybunał będzie obradować od 6 do 12 miesięcy, a jego decyzja będzie wiążąca dla obu stron.

Instytutu Przemysłu Gumowego w Warszawie nad technologią produkcji lateksu — tworzywa stosowanego do wyrobu artykułów gąbczastych. W późniejszej fazie do tych prac włączył się przemysł „Oświecim” i Warszawską Fabrykę „Rygawar”. Kilkuletni wysiłek naukowców i praktyków przemysłu przyniósł efekt. W ostatnich dniach zakłady „Oświecim” uruchomiły przemysłową produkcję lateksu. W tym roku mają go dostarczyć 600 ton. Lateks, wytwarzany dotychczas tylko w najbardziej uprzemysłowionych krajach będzie miał zastosowanie w produkcji m. in. oparć foteli dla różnych pojazdów, materacy gumowych, gąbek itp. wyrobów.

**Województwo gdańskie poczyniło przygotowania do akcji przeciwpowodziowej**

W sali herbowej Prezydium WRN w Gdańsku trwały wczoraj obrady rozszerzonego plenarnego posiedzenia Wojewódzkiego Komitetu Przeciwpowodziowego, którymi kierował zastępca przewodniczącego Prez. WRN mgr K. Smielak. Zebrani wysłuchali na wstępie sprawozdania z działalności WKP w 1965 roku ze szczególnym uwzględnieniem akcji wiosennej. W ubiegłym roku przeprowadzono w naszym województwie dalsze prace mające na celu zabezpieczenie przed powodzią. I tak resort rolnictwa dokonał budowy nowych wałów nad rzeką Piasnicą w powiecie puckim, a ponadto sformułowal prace konserwacyjne na kanałach na obszarze 125,75 km. Inne prace dotyczyły stacji pomp oraz budowy takich jak zbiorniki retencyjne na rzecze Dąbrówce w pow. elbląskim, wrot przeciwpowodziowych na Motławie w Gdańsku, jazy na Strudzie Opoleńskiej w powiecie tczewskim i na Kanale Juranda w powiecie sztumskim oraz zakładania piezometrów na prawym brzegu wału Wisły. Ponadto dokonano prac konserwacyjnych na wałach przeciwpowodziowych rzek: Wisła, Kłodawa, Martwa Wisła, Byna, Kanał Jagielloński, Talałka oraz na Wałach Zalewu Wiślanego i polodru Komorowo. Konserwacje objęły również rzeki, kanały, stacje pomp oraz drogi dojazdowe.

**Pokłosie wielkiego sejmiku techniki Uchwała V Kongresu precyzuje zadania inteligencji technicznej**

KATOWICE (PAP). Uchwała V Kongresu Techników Polskich precyzuje zadania inteligencji technicznej w realizacji programu postępu

technicznego i ekonomicznego. Uchwała stwierdza; iż kongres za główne zadania inżynierów i techników uważa realizację wytyczonych przez IV Zjazd PZPR kierunków rozwoju gospodarki narodowej. W celu zabezpieczenia pomysłowości realizacji zadań nowej 5-letki kongres uchwalił program działania, obejmujący główne kierunki rozwoju techniki, postępu ekonomicznego i kształcenia kadr. V Kongres Techników Polskich zobowiązuje NOT oraz stowarzyszenia naukowo-techniczne do dopilnowania właściwej realizacji uchwały i końcowych wniosków sekcji problemowych. W zakończeniu uchwała stwierdza, że przychylny stosunek w Gdańsku, jazy na Strudzie Opoleńskiej w powiecie tczewskim i na Kanale Juranda w powiecie sztumskim oraz zakładania piezometrów na prawym brzegu wału Wisły. Ponadto dokonano prac konserwacyjnych na kanałach na obszarze 125,75 km. Inne prace dotyczyły stacji pomp oraz budowy takich jak zbiorniki retencyjne na rzecze Dąbrówce w pow. elbląskim, wrot przeciwpowodziowych na Motławie w Gdańsku, jazy na Strudzie Opoleńskiej w powiecie tczewskim i na Kanale Juranda w powiecie sztumskim oraz zakładania piezometrów na prawym brzegu wału Wisły. Ponadto dokonano prac konserwacyjnych na kanałach na obszarze 125,75 km. Inne prace dotyczyły stacji pomp oraz budowy takich jak zbiorniki retencyjne na rzecze Dąbrówce w pow. elbląskim, wrot przeciwpowodziowych na Motławie w Gdańsku, jazy na Strudzie Opoleńskiej w powiecie tczewskim i na Kanale Juranda w powiecie sztumskim oraz zakładania piezometrów na prawym brzegu wału Wisły. Ponadto dokonano prac konserwacyjnych na kanałach na obszarze 125,75 km. Inne prace dotyczyły stacji pomp oraz budowy takich jak zbiorniki retencyjne na rzecze Dąbrówce w pow. elbląskim, wrot przeciwpowodziowych na Motławie w Gdańsku, jazy na Strudzie Opoleńskiej w powiecie tczewskim i na Kanale Juranda w powiecie sztumskim oraz zakładania piezometrów na prawym brzegu wału Wisły. Ponadto dokonano prac konserwacyjnych na kanałach na obszarze 125,75 km. Inne prace dotyczyły stacji pomp oraz budowy takich jak zbiorniki retencyjne na rzecze Dąbrówce w pow. elbląskim, wrot przeciwpowodziowych na Motławie w Gdańsku, jazy na Strudzie Opoleńskiej w powiecie tczewskim i na Kanale Juranda w powiecie sztumskim oraz zakładania piezometrów na prawym brzegu wału Wisły. Ponadto dokonano prac konserwacyjnych na kanałach na obszarze 125,75 km. Inne prace dotyczyły stacji pomp oraz budowy takich jak zbiorniki retencyjne na rzecze Dąbrówce w pow. elbląskim, wrot przeciwpowodziowych na Motławie w Gdańsku, jazy na Strudzie Opoleńskiej w powiecie tczewskim i na Kanale Juranda w powiecie sztumskim oraz zakładania piezometrów na prawym brzegu wału Wisły. Ponadto dokonano prac konserwacyjnych na kanałach na obszarze 125,75 km. Inne prace dotyczyły stacji pomp oraz budowy takich jak zbiorniki retencyjne na rzecze Dąbrówce w pow. elbląskim, wrot przeciwpowodziowych na Motławie w Gdańsku, jazy na Strudzie Opoleńskiej w powiecie tczewskim i na Kanale Juranda w powiecie sztumskim oraz zakładania piezometrów na prawym brzegu wału Wisły. Ponadto dokonano prac konserwacyjnych na kanałach na obszarze 125,75 km. Inne prace dotyczyły stacji pomp oraz budowy takich jak zbiorniki retencyjne na rzecze Dąbrówce w pow. elbląskim, wrot przeciwpowodziowych na Motławie w Gdańsku, jazy na Strudzie Opoleńskiej w powiecie tczewskim i na Kanale Juranda w powiecie sztumskim oraz zakładania piezometrów na prawym brzegu wału Wisły. Ponadto dokonano prac konserwacyjnych na kanałach na obszarze 125,75 km. Inne prace dotyczyły stacji pomp oraz budowy takich jak zbiorniki retencyjne na rzecze Dąbrówce w pow. elbląskim, wrot przeciwpowodziowych na Motławie w Gdańsku, jazy na Strudzie Opoleńskiej w powiecie tczewskim i na Kanale Juranda w powiecie sztumskim oraz zakładania piezometrów na prawym brzegu wału Wisły. Ponadto dokonano prac konserwacyjnych na kanałach na obszarze 125,75 km. Inne prace dotyczyły stacji pomp oraz budowy takich jak zbiorniki retencyjne na rzecze Dąbrówce w pow. elbląskim, wrot przeciwpowodziowych na Motławie w Gdańsku, jazy na Strudzie Opoleńskiej w powiecie tczewskim i na Kanale Juranda w powiecie sztumskim oraz zakładania piezometrów na prawym brzegu wału Wisły. Ponadto dokonano prac konserwacyjnych na kanałach na obszarze 125,75 km. Inne prace dotyczyły stacji pomp oraz budowy takich jak zbiorniki retencyjne na rzecze Dąbrówce w pow. elbląskim, wrot przeciwpowodziowych na Motławie w Gdańsku, jazy na Strudzie Opoleńskiej w powiecie tczewskim i na Kanale Juranda w powiecie sztumskim oraz zakładania piezometrów na prawym brzegu wału Wisły. Ponadto dokonano prac konserwacyjnych na kanałach na obszarze 125,75 km. Inne prace dotyczyły stacji pomp oraz budowy takich jak zbiorniki retencyjne na rzecze Dąbrówce w pow. elbląskim, wrot przeciwpowodziowych na Motławie w Gdańsku, jazy na Strudzie Opoleńskiej w powiecie tczewskim i na Kanale Juranda w powiecie sztumskim oraz zakładania piezometrów na prawym brzegu wału Wisły. Ponadto dokonano prac konserwacyjnych na kanałach na obszarze 125,75 km. Inne prace dotyczyły stacji pomp oraz budowy takich jak zbiorniki retencyjne na rzecze Dąbrówce w pow. elbląskim, wrot przeciwpowodziowych na Motławie w Gdańsku, jazy na Strudzie Opoleńskiej w powiecie tczewskim i na Kanale Juranda w powiecie sztumskim oraz zakładania piezometrów na prawym brzegu wału Wisły. Ponadto dokonano prac konserwacyjnych na kanałach na obszarze 125,75 km. Inne prace dotyczyły stacji pomp oraz budowy takich jak zbiorniki retencyjne na rzecze Dąbrówce w pow. elbląskim, wrot przeciwpowodziowych na Motławie w Gdańsku, jazy na Strudzie Opoleńskiej w powiecie tczewskim i na Kanale Juranda w powiecie sztumskim oraz zakładania piezometrów na prawym brzegu wału Wisły. Ponadto dokonano prac konserwacyjnych na kanałach na obszarze 125,75 km. Inne prace dotyczyły stacji pomp oraz budowy takich jak zbiorniki retencyjne na rzecze Dąbrówce w pow. elbląskim, wrot przeciwpowodziowych na Motławie w Gdańsku, jazy na Strudzie Opoleńskiej w powiecie tczewskim i na Kanale Juranda w powiecie sztumskim oraz zakładania piezometrów na prawym brzegu wału Wisły. Ponadto dokonano prac konserwacyjnych na kanałach na obszarze 125,75 km. Inne prace dotyczyły stacji pomp oraz budowy takich jak zbiorniki retencyjne na rzecze Dąbrówce w pow. elbląskim, wrot przeciwpowodziowych na Motławie w Gdańsku, jazy na Strudzie Opoleńskiej w powiecie tczewskim i na Kanale Juranda w powiecie sztumskim oraz zakładania piezometrów na prawym brzegu wału Wisły. Ponadto dokonano prac konserwacyjnych na kanałach na obszarze 125,75 km. Inne prace dotyczyły stacji pomp oraz budowy takich jak zbiorniki retencyjne na rzecze Dąbrówce w pow. elbląskim, wrot przeciwpowodziowych na Motławie w Gdańsku, jazy na Strudzie Opoleńskiej w powiecie tczewskim i na Kanale Juranda w powiecie sztumskim oraz zakładania piezometrów na prawym brzegu wału Wisły. Ponadto dokonano prac konserwacyjnych na kanałach na obszarze 125,75 km. Inne prace dotyczyły stacji pomp oraz budowy takich jak zbiorniki retencyjne na rzecze Dąbrówce w pow. elbląskim, wrot przeciwpowodziowych na Motławie w Gdańsku, jazy na Strudzie Opoleńskiej w powiecie tczewskim i na Kanale Juranda w powiecie sztumskim oraz zakładania piezometrów na prawym brzegu wału Wisły. Ponadto dokonano prac konserwacyjnych na kanałach na obszarze 125,75 km. Inne prace dotyczyły stacji pomp oraz budowy takich jak zbiorniki retencyjne na rzecze Dąbrówce w pow. elbląskim, wrot przeciwpowodziowych na Motławie w Gdańsku, jazy na Strudzie Opoleńskiej w powiecie tczewskim i na Kanale Juranda w powiecie sztumskim oraz zakładania piezometrów na prawym brzegu wału Wisły. Ponadto dokonano prac konserwacyjnych na kanałach na obszarze 125,75 km. Inne prace dotyczyły stacji pomp oraz budowy takich jak zbiorniki retencyjne na rzecze Dąbrówce w pow. elbląskim, wrot przeciwpowodziowych na Motławie w Gdańsku, jazy na Strudzie Opoleńskiej w powiecie tczewskim i na Kanale Juranda w powiecie sztumskim oraz zakładania piezometrów na prawym brzegu wału Wisły. Ponadto dokonano prac konserwacyjnych na kanałach na obszarze 125,75 km. Inne prace dotyczyły stacji pomp oraz budowy takich jak zbiorniki retencyjne na rzecze Dąbrówce w pow. elbląskim, wrot przeciwpowodziowych na Motławie w Gdańsku, jazy na Strudzie Opoleńskiej w powiecie tczewskim i na Kanale Juranda w powiecie sztumskim oraz zakładania piezometrów na prawym brzegu wału Wisły. Ponadto dokonano prac konserwacyjnych na kanałach na obszarze 125,75 km. Inne prace dotyczyły stacji pomp oraz budowy takich jak zbiorniki retencyjne na rzecze Dąbrówce w pow. elbląskim, wrot przeciwpowodziowych na Motławie w Gdańsku, jazy na Strudzie Opoleńskiej w powiecie tczewskim i na Kanale Juranda w powiecie sztumskim oraz zakładania piezometrów na prawym brzegu wału Wisły. Ponadto dokonano prac konserwacyjnych na kanałach na obszarze 125,75 km. Inne prace dotyczyły stacji pomp oraz budowy takich jak zbiorniki retencyjne na rzecze Dąbrówce w pow. elbląskim, wrot przeciwpowodziowych na Motławie w Gdańsku, jazy na Strudzie Opoleńskiej w powiecie tczewskim i na Kanale Juranda w powiecie sztumskim oraz zakładania piezometrów na prawym brzegu wału Wisły. Ponadto dokonano prac konserwacyjnych na kanałach na obszarze 125,75 km. Inne prace dotyczyły stacji pomp oraz budowy takich jak zbiorniki retencyjne na rzecze Dąbrówce w pow. elbląskim, wrot przeciwpowodziowych na Motławie w Gdańsku, jazy na Strudzie Opoleńskiej w powiecie tczewskim i na Kanale Juranda w powiecie sztumskim oraz zakładania piezometrów na prawym brzegu wału Wisły. Ponadto dokonano prac konserwacyjnych na kanałach na obszarze 125,75 km. Inne prace dotyczyły stacji pomp oraz budowy takich jak zbiorniki retencyjne na rzecze Dąbrówce w pow. elbląskim, wrot przeciwpowodziowych na Motławie w Gdańsku, jazy na Strudzie Opoleńskiej w powiecie tczewskim i na Kanale Juranda w powiecie sztumskim oraz zakładania piezometrów na prawym brzegu wału Wisły. Ponadto dokonano prac konserwacyjnych na kanałach na obszarze 125,75 km. Inne prace dotyczyły stacji pomp oraz budowy takich jak zbiorniki retencyjne na rzecze Dąbrówce w pow. elbląskim, wrot przeciwpowodziowych na Motławie w Gdańsku, jazy na Strudzie Opoleńskiej w powiecie tczewskim i na Kanale Juranda w powiecie sztumskim oraz zakładania piezometrów na prawym brzegu wału Wisły. Ponadto dokonano prac konserwacyjnych na kanałach na obszarze 125,75 km. Inne prace dotyczyły stacji pomp oraz budowy takich jak zbiorniki retencyjne na rzecze Dąbrówce w pow. elbląskim, wrot przeciwpowodziowych na Motławie w Gdańsku, jazy na Strudzie Opoleńskiej w powiecie tczewskim i na Kanale Juranda w powiecie sztumskim oraz zakładania piezometrów na prawym brzegu wału Wisły. Ponadto dokonano prac konserwacyjnych na kanałach na obszarze 125,75 km. Inne prace dotyczyły stacji pomp oraz budowy takich jak zbiorniki retencyjne na rzecze Dąbrówce w pow. elbląskim, wrot przeciwpowodziowych na Motławie w Gdańsku, jazy na Strudzie Opoleńskiej w powiecie tczewskim i na Kanale Juranda w powiecie sztumskim oraz zakładania piezometrów na prawym brzegu wału Wisły. Ponadto dokonano prac konserwacyjnych na kanałach na obszarze 125,75 km. Inne prace dotyczyły stacji pomp oraz budowy takich jak zbiorniki retencyjne na rzecze Dąbrówce w pow. elbląskim, wrot przeciwpowodziowych na Motławie w Gdańsku, jazy na Strudzie Opoleńskiej w powiecie tczewskim i na Kanale Juranda w powiecie sztumskim oraz zakładania piezometrów na prawym brzegu wału Wisły. Ponadto dokonano prac konserwacyjnych na kanałach na obszarze 125,75 km. Inne prace dotyczyły stacji pomp oraz budowy takich jak zbiorniki retencyjne na rzecze Dąbrówce w pow. elbląskim, wrot przeciwpowodziowych na Motławie w Gdańsku, jazy na Strudzie Opoleńskiej w powiecie tczewskim i na Kanale Juranda w powiecie sztumskim oraz zakładania piezometrów na prawym brzegu wału Wisły. Ponadto dokonano prac konserwacyjnych na kanałach na obszarze 125,75 km. Inne prace dotyczyły stacji pomp oraz budowy takich jak zbiorniki retencyjne na rzecze Dąbrówce w pow. elbląskim, wrot przeciwpowodziowych na Motławie w Gdańsku, jazy na Strudzie Opoleńskiej w powiecie tczewskim i na Kanale Juranda w powiecie sztumskim oraz zakładania piezometrów na prawym brzegu wału Wisły. Ponadto dokonano prac konserwacyjnych na kanałach na obszarze 125,75 km. Inne prace dotyczyły stacji pomp oraz budowy takich jak zbiorniki retencyjne na rzecze Dąbrówce w pow. elbląskim, wrot przeciwpowodziowych na Motławie w Gdańsku, jazy na Strudzie Opoleńskiej w powiecie tczewskim i na Kanale Juranda w powiecie sztumskim oraz zakładania piezometrów na prawym brzegu wału Wisły. Ponadto dokonano prac konserwacyjnych na kanałach na obszarze 125,75 km. Inne prace dotyczyły stacji pomp oraz budowy takich jak zbiorniki retencyjne na rzecze Dąbrówce w pow. elbląskim, wrot przeciwpowodziowych na Motławie w Gdańsku, jazy na Strudzie Opoleńskiej w powiecie tczewskim i na Kanale Juranda w powiecie sztumskim oraz zakładania piezometrów na prawym brzegu wału Wisły. Ponadto dokonano prac konserwacyjnych na kanałach na obszarze 125,75 km. Inne prace dotyczyły stacji pomp oraz budowy takich jak zbiorniki retencyjne na rzecze Dąbrówce w pow. elbląskim, wrot przeciwpowodziowych na Motławie w Gdańsku, jazy na Strudzie Opoleńskiej w powiecie tczewskim i na Kanale Juranda w powiecie sztumskim oraz zakładania piezometrów na prawym brzegu wału Wisły. Ponadto dokonano prac konserwacyjnych na kanałach na obszarze 125,75 km. Inne prace dotyczyły stacji pomp oraz budowy takich jak zbiorniki retencyjne na rzecze Dąbrówce w pow. elbląskim, wrot przeciwpowodziowych na Motławie w Gdańsku, jazy na Strudzie Opoleńskiej w powiecie tczewskim i na Kanale Juranda w powiecie sztumskim oraz zakładania piezometrów na prawym brzegu wału Wisły. Ponadto dokonano prac konserwacyjnych na kanałach na obszarze 125,75 km. Inne prace dotyczyły stacji pomp oraz budowy takich jak zbiorniki retencyjne na rzecze Dąbrówce w pow. elbląskim, wrot przeciwpowodziowych na Motławie w Gdańsku, jazy na Strudzie Opoleńskiej w powiecie tczewskim i na Kanale Juranda w powiecie sztumskim oraz zakładania piezometrów na prawym brzegu wału Wisły. Ponadto dokonano prac konserwacyjnych na kanałach na obszarze 125,75 km. Inne prace dotyczyły stacji pomp oraz budowy takich jak zbiorniki retencyjne na rzecze Dąbrówce w pow. elbląskim, wrot przeciwpowodziowych na Motławie w Gdańsku, jazy na Strudzie Opoleńskiej w powiecie tczewskim i na Kanale Juranda w powiecie sztumskim oraz zakładania piezometrów na prawym brzegu wału Wisły. Ponadto dokonano prac konserwacyjnych na kanałach na obszarze 125,75 km. Inne prace dotyczyły stacji pomp oraz budowy takich jak zbiorniki retencyjne na rzecze Dąbrówce w pow. elbląskim, wrot przeciwpowodziowych na Motławie w Gdańsku, jazy na Strudzie Opoleńskiej w powiecie tczewskim i na Kanale Juranda w powiecie sztumskim oraz zakładania piezometrów na prawym brzegu wału Wisły. Ponadto dokonano prac konserwacyjnych na kanałach na obszarze 125,75 km. Inne prace dotyczyły stacji pomp oraz budowy takich jak zbiorniki retencyjne na rzecze Dąbrówce w pow. elbląskim, wrot przeciwpowodziowych na Motławie w Gdańsku, jazy na Strudzie Opoleńskiej w powiecie tczewskim i na Kanale Juranda w powiecie sztumskim oraz zakładania piezometrów na prawym brzegu wału Wisły. Ponadto dokonano prac konserwacyjnych na kanałach na obszarze 125,75 km. Inne prace dotyczyły stacji pomp oraz budowy takich jak zbiorniki retencyjne na rzecze Dąbrówce w pow. elbląskim, wrot przeciwpowodziowych na Motławie w Gdańsku, jazy na Strudzie Opoleńskiej w powiecie tczewskim i na Kanale Juranda w powiecie sztumskim oraz zakładania piezometrów na prawym brzegu wału Wisły. Ponadto dokonano prac konserwacyjnych na kanałach na obszarze 125,75 km. Inne prace dotyczyły stacji pomp oraz budowy takich jak zbiorniki retencyjne na rzecze Dąbrówce w pow. elbląskim, wrot przeciwpowodziowych na Motławie w Gdańsku, jazy na Strudzie Opoleńskiej w powiecie tczewskim i na Kanale Juranda w powiecie sztumskim oraz zakładania piezometrów na prawym brzegu wału Wisły. Ponadto dokonano prac konserwacyjnych na kanałach na obszarze 125,75 km. Inne prace dotyczyły stacji pomp oraz budowy takich jak zbiorniki retencyjne na rzecze Dąbrówce w pow. elbląskim, wrot przeciwpowodziowych na Motławie w Gdańsku, jazy na Strudzie Opoleńskiej w powiecie tczewskim i na Kanale Juranda w powiecie sztumskim oraz zakładania piezometrów na prawym brzegu wału Wisły. Ponadto dokonano prac konserwacyjnych na kanałach na obszarze 125,75 km. Inne prace dotyczyły stacji pomp oraz budowy takich jak zbiorniki retencyjne na rzecze Dąbrówce w pow. elbląskim, wrot przeciwpowodziowych na Motławie w Gdańsku, jazy na Strudzie Opoleńskiej w powiecie tczewskim i na Kanale Juranda w powiecie sztumskim oraz zakładania piezometrów na prawym brzegu wału Wisły. Ponadto dokonano prac konserwacyjnych na kanałach na obszarze 125,75 km. Inne prace dotyczyły stacji pomp oraz budowy takich jak zbiorniki retencyjne na rzecze Dąbrówce w pow. elbląskim, wrot przeciwpowodziowych na Motławie w Gdańsku, jazy na Strudzie Opoleńskiej w powiecie tczewskim i na Kanale Juranda w powiecie sztumskim oraz zakładania piezometrów na prawym brzegu wału Wisły. Ponadto dokonano prac konserwacyjnych na kanałach na obszarze 125,75 km. Inne prace dotyczyły stacji pomp oraz budowy takich jak zbiorniki retencyjne na rzecze Dąbrówce w pow. elbląskim, wrot przeciwpowodziowych na Motławie w Gdańsku, jazy na Strudzie Opoleńskiej w powiecie tczewskim i na Kanale Juranda w powiecie sztumskim oraz zakładania piezometrów na prawym brzegu wału Wisły. Ponadto dokonano prac konserwacyjnych na kanałach na obszarze 125,75 km. Inne prace dotyczyły stacji pomp oraz budowy takich jak zbiorniki retencyjne na rzecze Dąbrówce w pow. elbląskim, wrot przeciwpowodziowych na Motławie w Gdańsku, jazy na Strudzie Opoleńskiej w powiecie tczewskim i na Kanale Juranda w powiecie sztumskim oraz zakładania piezometrów na prawym brzegu wału Wisły. Ponadto dokonano prac konserwacyjnych na kanałach na obszarze 125,75 km. Inne prace dotyczyły stacji pomp oraz budowy takich jak zbiorniki retencyjne na rzecze Dąbrówce w pow. elbląskim, wrot przeciwpowodziowych na Motławie w Gdańsku, jazy na Strudzie Opoleńskiej w powiecie tczewskim i na Kanale Juranda w powiecie sztumskim oraz zakładania piezometrów na prawym brzegu wału Wisły. Ponadto dokonano prac konserwacyjnych na kanałach na obszarze 125,75 km. Inne prace dotyczyły stacji pomp oraz budowy takich jak zbiorniki retencyjne na rzecze Dąbrówce w pow. elbląskim, wrot przeciwpowodziowych na Motławie w Gdańsku, jazy na Strudzie Opoleńskiej w powiecie tczewskim i na Kanale Juranda w powiecie sztumskim oraz zakładania piezometrów na prawym brzegu wału Wisły. Ponadto dokonano prac konserwacyjnych na kanałach na obszarze 125,75 km. Inne prace dotyczyły stacji pomp oraz budowy takich jak zbiorniki retencyjne na rzecze Dąbrówce w pow. elbląskim, wrot przeciwpowodziowych na Motławie w Gdańsku, jazy na Strudzie Opoleńskiej w powiecie tczewskim i na Kanale Juranda w powiecie sztumskim oraz zakładania piezometrów na prawym brzegu wału Wisły. Ponadto dokonano prac konserwacyjnych na kanałach na obszarze 125,75 km. Inne prace dotyczyły stacji pomp oraz budowy takich jak zbiorniki retencyjne na rzecze Dąbrówce w pow. elbląskim, wrot przeciwpowodziowych na Motławie w Gdańsku, jazy na Strudzie Opoleńskiej w powiecie tczewskim i na Kanale Juranda w powiecie sztumskim oraz zakładania piezometrów na prawym brzegu wału Wisły. Ponadto dokonano prac konserwacyjnych na kanałach na obszarze 125,75 km. Inne prace dotyczyły stacji pomp oraz budowy takich jak zbiorniki retencyjne na rzecze Dąbrówce w pow. elbląskim, wrot przeciwpowodziowych na Motławie w Gdańsku, jazy na Strudzie Opoleńskiej w powiecie tczewskim i na Kanale Juranda w powiecie sztumskim oraz zakładania piezometrów na prawym brzegu wału Wisły. Ponadto dokonano prac konserwacyjnych na kanałach na obszarze 125,75 km. Inne prace dotyczyły stacji pomp oraz budowy takich jak zbiorniki retencyjne na rzecze Dąbrówce w pow. elbląskim, wrot przeciwpowodziowych na Motławie w Gdańsku, jazy na Strudzie Opoleńskiej w powiecie tczewskim i na Kanale Juranda w powiecie sztumskim oraz zakładania piezometrów na prawym brzegu wału Wisły. Ponadto dokonano prac konserwacyjnych na kanałach na obszarze 125,75 km. Inne prace dotyczyły stacji pomp oraz budowy takich jak zbiorniki retencyjne na rzecze Dąbrówce w pow. elbląskim, wrot przeciwpowodziowych na Motławie w Gdańsku, jazy na Strudzie Opoleńskiej w powiecie tczewskim i na Kanale Juranda w powiecie sztumskim oraz zakładania piezometrów na prawym brzegu wału Wisły. Ponadto dokonano prac konserwacyjnych na kanałach na obszarze 125,75 km. Inne prace dotyczyły stacji pomp oraz budowy takich jak zbiorniki retencyjne na rzecze Dąbrówce w pow. elbląskim, wrot przeciwpowodziowych na Motławie w Gdańsku, jazy na Strudzie Opoleńskiej w powiecie tczewskim i na Kanale Juranda w powiecie sztumskim oraz zakładania piezometrów na prawym brzegu wału Wisły. Ponadto dokonano prac konserwacyjnych na kanałach na obszarze 125,75 km. Inne prace dotyczyły stacji pomp oraz budowy takich jak zbiorniki retencyjne na rzecze Dąbrówce w pow. elbląskim, wrot przeciwpowodziowych na Motławie w Gdańsku, jazy na Strudzie Opoleńskiej w powiecie tczewskim i na Kanale Juranda w powiecie sztumskim oraz zakładania piezometrów na prawym brzegu wału Wisły. Ponadto dokonano prac konserwacyjnych na kanałach na obszarze 125,75 km. Inne prace dotyczyły stacji pomp oraz budowy takich jak zbiorniki retencyjne na rzecze Dąbrówce w pow. elbląskim, wrot przeciwpowodziowych na Motławie w Gdańsku, jazy na Strudzie Opoleńskiej w powiecie tczewskim i na Kanale Juranda w powiecie sztumskim oraz zakładania piezometrów na prawym brzegu wału Wisły. Ponadto dokonano prac konserwacyjnych na kanałach na obszarze 125,75 km. Inne prace dotyczyły stacji pomp oraz budowy takich jak zbiorniki retencyjne na rzecze Dąbrówce w pow. elbląskim, wrot przeciwpowodziowych na Motławie w Gdańsku, jazy na Strudzie Opoleńskiej w powiecie tczewskim i na Kanale Juranda w powiecie sztumskim oraz zakładania piezometrów na prawym brzegu wału Wisły. Ponadto dokonano prac konserwacyjnych na kanałach na obszarze 125,75 km. Inne prace dotyczyły stacji pomp oraz budowy takich jak zbiorniki retencyjne na rzecze Dąbrówce w pow. elbląskim, wrot przeciwpowodziowych na Motławie w Gdańsku, jazy na Strudzie Opoleńskiej w powiecie tczewskim i na Kanale Juranda w powiecie sztumskim oraz zakładania piezometrów na prawym brzegu wału Wisły. Ponadto dokonano prac konserwacyjnych na kanałach na obszarze 125,75 km. Inne prace dotyczyły stacji pomp oraz budowy takich jak zbiorniki retencyjne na rzecze Dąbrówce w pow. elbląskim, wrot przeciwpowodziowych na Motławie w Gdańsku, jazy na Strudzie Opoleńskiej w powiecie tczewskim i na Kanale Juranda w powiecie sztumskim oraz zakładania piezometrów na prawym brzegu wału Wisły. Ponadto dokonano prac konserwacyjnych na kanałach na obszarze 125,75 km. Inne prace dotyczyły stacji pomp oraz budowy takich jak zbiorniki retencyjne na rzecze Dąbrówce w pow. elbląskim, wrot przeciwpowodziowych na Motławie w Gdańsku, jazy na Strudzie Opoleńskiej w powiecie tczewskim i na Kanale Juranda w powiecie sztumskim oraz zakładania piezometrów na prawym brzegu wału Wisły. Ponadto dokonano prac konserwacyjnych na kanałach na obszarze 125,75 km. Inne prace dotyczyły stacji pomp oraz budowy takich jak zbiorniki retencyjne na rzecze Dąbrówce w pow. elbląskim, wrot przeciwpowodziowych na Motławie w Gdańsku, jazy na Strudzie Opoleńskiej w powiecie tczewskim i na Kanale Juranda w powiecie sztumskim oraz zakładania piezometrów na prawym brzegu wału Wisły. Ponadto dokonano prac konserwacyjnych na kanałach na obszarze 125,75 km. Inne prace dotyczyły stacji pomp oraz budowy takich jak zbiorniki retencyjne na rzecze Dąbrówce w pow. elbląskim, wrot przeciwpowodziowych na Motławie w Gdańsku, jazy na Strudzie Opoleńskiej w powiecie tczewskim i na Kanale Juranda w powiecie sztumskim oraz zakładania piezometrów na prawym brzegu wału Wisły. Ponadto dokonano prac konserwacyjnych na kanałach na obszarze 125,75 km. Inne prace dotyczyły stacji pomp oraz budowy takich jak zbiorniki retencyjne na rzecze Dąbrówce w pow. elbląskim, wrot przeciwpowodziowych na Motławie w Gdańsku, jazy na Strudzie Opoleńskiej w powiecie tczewskim i na Kanale Juranda w powiecie sztumskim oraz zakładania piezometrów na prawym brzegu wału Wisły. Ponadto dokonano prac konserwacyjnych na kanałach na obszarze 125,75 km. Inne prace dotyczyły stacji pomp oraz budowy takich jak zbiorniki retencyjne na rzecze Dąbrówce w pow. elbląskim, wrot przeciwpowodziowych na Motławie w Gdańsku, jazy na Strudzie Opoleńskiej w powiecie tczewskim i na Kanale Juranda w powiecie sztumskim oraz zakładania piezometrów na prawym brzegu wału Wisły. Ponadto dokonano prac konserwacyjnych na kanałach na obszarze 125,75 km. Inne prace dotyczyły stacji pomp oraz budowy takich jak zbiorniki retencyjne na rzecze Dąbrówce w pow. elbląskim, wrot przeciwpowodziowych na Motławie w Gdańsku, jazy na Strudzie Opoleńskiej w powiecie tczewskim i na Kanale Juranda w powiecie sztumskim oraz zakładania piezometrów na prawym brzegu wału Wisły. Ponadto dokonano prac konserwacyjnych na kanałach na obszarze 125,75 km. Inne prace dotyczyły stacji pomp oraz budowy takich jak zbiorniki retencyjne na rzecze Dąbrówce w pow. elbląskim, wrot przeciwpowodziowych na Motławie w Gdańsku, jazy na Strudzie Opoleńskiej w powiecie tczewskim i na Kanale Juranda w powiecie sztumskim oraz zakładania piezometrów na prawym brzegu wału Wisły. Ponadto dokonano prac konserwacyjnych na kanałach na obszarze 125,75 km. Inne prace dotyczyły stacji pomp oraz budowy takich jak zbiorniki retencyjne na rzecze Dąbrówce w pow. elbląskim, wrot przeciwpowodziowych na Motławie w Gdańsku, jazy na Strudzie Opoleńskiej w powiecie tczewskim i na Kanale Juranda w powiecie sztumskim oraz zakładania piezometrów na prawym brzegu wału Wisły. Ponadto dokonano prac konserwacyjnych na kanałach na obszarze 125,75 km. Inne prace dotyczyły stacji pomp oraz budowy takich jak zbiorniki retencyjne na rzecze Dąbrówce w pow. elbląskim, wrot przeciwpowodziowych na Motławie w Gdańsku, jazy na Strudzie Opoleńskiej w powiecie tczewskim i na Kanale Juranda w powiecie sztumskim oraz zakładania piezometrów na prawym brzegu wału Wisły. Ponadto dokonano prac konserwacyjnych na kanałach na obszarze 125,75 km. Inne prace dotyczyły stacji pomp oraz budowy takich jak zbiorniki retencyjne na rzecze Dąbrówce w pow. elbląskim, wrot przeciwpowodziowych na Motławie w Gdańsku, jazy na Strudzie Opoleńskiej w powiecie tczewskim i na Kanale Juranda w powiecie sztumskim oraz zakładania piezometrów na prawym brzegu wału Wisły. Ponadto dokonano prac konserwacyjnych na kanałach na obszarze 125,75 km. Inne prace dotyczyły stacji pomp oraz budowy takich jak zbiorniki retencyjne na rzecze Dąbrówce w pow. elbląskim, wrot przeciwpowodziowych na Motławie w Gdańsku, jazy na Strudzie Opoleńskiej w powiecie tczewskim i na Kanale Juranda w powiecie sztumskim oraz zakładania piezometrów na prawym brzegu wału Wisły. Ponadto dokonano prac konserwacyjnych na kanałach na obszarze 125,75 km. Inne prace dotyczyły stacji pomp oraz budowy takich jak zbiorniki retencyjne na rzecze Dąbrówce w pow. elbląskim, wrot przeciwpowodziowych na Motławie w Gdańsku, jazy na Strudzie Opoleńskiej w powiecie tczewskim i na Kanale Juranda w powiecie sztumskim oraz zakładania piezometrów na prawym brzegu wału Wisły. Ponadto dokonano prac konserwacyjnych na kanałach na obszarze 125,75 km. Inne prace dotyczyły stacji pomp oraz budowy takich jak zbiorniki retencyjne na rzecze Dąbrówce w pow. elbląskim, wrot przeciwpowodziowych na Motławie w Gdańsku, jazy na Strudzie Opoleńskiej w powiecie tczewskim i na Kanale Juranda w powiecie sztumskim oraz zakładania piezometrów na prawym brzegu wału Wisły. Ponadto dokonano prac konserwacyjnych na kanałach na obszarze 125,

W POHZ w Pruszczu

Znakomite wyniki w produkcji mleka

Revelacyjne wyniki w produkcji mleka osiągnęły w ostatnim roku cztery gospodarstwa Państwowego Ośrodka Hodowli Zarodowej w Pruszczu. Wydażność wyniosła tu 5.246 kg mleka o zawartości tłuszczu 3,81 proc. Szczególnie wyróżnia się obora w wyrzuceniu, w której uzyskano nie notowaną dotychczas w historii oceny użytkowej w obrotach wielkostadnych w Polsce średnią wydajność (od 73 krów) 6.296 kg mleka o zawartości 3,32 proc. tłuszczu.

ale za to o wyższej - 3,96 proc. zawartości tłuszczu. Również i inne ośrodki Zjednoczenia Hodowli Zwierząt Zarodowych osiągnęły w woj. gdańskim dobre wyniki. Średnią wydajność od 1.303 krów wynosi 5.010 kg mleka. POHZ Gajewo w pow. malborskim zajął przy tym pierwsze miejsce w do stawach tego produktu do mleczarni. (ch)

Mniejsze przeładunki w portach

Po okresie dużego nasilenia prac przeładunkowych w portach, w ostatnich dniach obserwuje się dość znaczny spadek ilości statków zawiązanych do Gdańska lub Gdyni. Na ten stan rzeczy wpłynęło znacząco załodzenie Bałtyku oraz zamknięcie szregu portów skandyńskich.

Bonn i Wietnam

Dokończenie ze str. 1. Ale i to uznano w Bonn za niewystarczającą dowód lojalności wobec Amerykanów. Jak donosi „Frankfurter Rundschau”, pod kierownictwem ministra spraw wewnętrznych, Luecke, rozpoczęto nową akcję, której patronuje coś w rodzaju „frontu narodowego” - rząd plus opozycja socjaldemokratyczna. Mowa jest np. o dostarczeniu Amerykanom batalionów pracy dla budowy dróg strategicznych w Wietnamie.

CZY raz rozbudzone apetyty Bundeswehry zostaną w ten sposób zaspokojone? To pewne, że metoda „od łyżka do rzymskiej” Bundeswehra doszła dotychczas do zdumiewających rezultatów, o jakich nawet nie śmieli marzyć iniejarzy powojennej remilitaryzacji NRF. (w. b.)

Zaległości w kontraktacji zbóż

Nie lekceważysz szansy

Dotychczasowy przebieg zawierania umów kontraktacyjnych w gospodarce chłopskiej na dostawę zbóż ze zbiorów 1966 r. pozwala stwierdzić, że nie wszyscy rolnicy wykazują należyte zainteresowanie tą akcją. Zgodnie z ustalonym dla naszego województwa harmonogramem, do końca ub. miesiąca powinniśmy byli wykonać w 100 proc. plany kontraktacji pszenicy, jęczmienia browarnianego i grochu, a w 90 proc. - plany kontraktacji żyta, owsa i jęczmienia na przetwórstwo.

wiem wykonaliśmy ją w niepełną 80 proc., przy czym tylko powiat kościerski wywiązał się w pełni ze swoich zadań. Wszystkie inne powiaty mają poważne zaległości, największe zaś notuje się w pow. elbląskim, gdzie wykonanie planu nie przekracza 52 proc.

JAK PO GRUDZIE...

Pewne postępy nastąpiły w ostatnim czasie w kontraktacji żyta, ale ogólne wyniki dalekie są jeszcze od realnych możliwości gospodarzy chłopskich. Do końca stycznia ustalony plan zrealizowany został tylko w 62 proc., a spośród 11 powiatów, kontraktujących żyto, zaledwie jeden (kwidziński) całkowicie wykonał swe zadania. Szczególnie wolno przebiega zawieranie umów kontraktacyjnych na wsi elbląskiej i wejherowskiej, gdzie do tej pory zaległości są bardzo duże. Tam też należy włożyć obecnie maksimum wysiłku w ożywienie akcji kontraktacyjnej.

NAJMNIEJ KŁOPOTÓW Z PSZENICĄ I GROCHEM

Okazuje się tymczasem, że jedynie kontraktacja grochu nie przysporzyła nam żadnych kłopotów, gdyż zadania w tym zakresie wykonaliśmy w 118,6 proc. Oprócz tego stosunkowo mało powodów do obaw daje pszenica; ustalone tu zadania zrealizowaliśmy w 96,9 proc. Charakterystyczne przy tym, że niektóre powiaty, jak wejherowski, kościerski, kwidziński i sztumski, wykonały z nadwyżką swoje plany, zaś inne - malborski, starogardzki, nowodworski, elbląski i pucki - nie zakontraktowały jeszcze planowanego arealu pszenicy. Najgorzej zresztą przedstawia się sytuacja w pow. puckim, który swe zadania wykonał tylko w 67 proc.

Wiele do życzenia pozostawia także przebieg kontraktacji jęczmienia browarnianego. Dotychczas bo

kontraktację jako powszechną formę skupu płodów rolnych, formę korzystną dla rolnika i gwarantującą mu wysoką opłacalność produkcji. Decyzja o przedłużeniu kontraktacji do kwietnia powinna przyczynić się do odrobienia zaległości - trzeba więc wykorzystywać czas na dotarcie do rolnika i wyjaśnienie mu korzyści, płynących z kontraktacji. Takie jest bieżące zadanie nie tylko samego aparatu kontraktacyjnego, ale także służby rolnej i gromadzkiej rad narodowych. Wierzymy, że zespolonym wysiłkiem uda się przełamać trudności i osiągnąć zadawane wyniki w kontraktacji.

Boł.

Województwo gdańskie

Dokończenie ze str. 1

rów i obserwacji celem zabezpieczenia ewentualnych przesiązków lub przecieków w walach ochronnych. Dokonane w ub. roku komisyjne przeglądy wałów i obiektów o charakterze przeciwpowodziowym wykazały znaczną poprawę ich stanu. Jednak tylko w nieznacznym stopniu dotyczy to pomniejszych magazynowych, głównym w powiecie elbląskim. Zabezpieczenie srebą przed niszczącym wyładem nadal wiele starzeń ze strony służby przeciwpowodziowej.

Rozporządzenie Rady Ministrów z lipca 1965 r. ochronę przed powodzią rozciąga również na wodę morską, w szczególności na obszar morza wód terytorialnych. W związku z tym przedstawiciel Gdańskiego Urzędu Morskiego kpt. żegluzi wielkiej Romuald Pietraszek pełnić będzie funkcję zastępcy przewodniczącego WKP

ds ochrony wybrzeża. Analogiczne zmiany przeprowadzono w powiatowych komitetach.

Przygotowania do tegorocznej akcji przeciwpowodziowej są na ogół, poza nie licznymi wyjątkami, zadowalające. Rozpoczęły się one już w grudniu ub. roku. Flotyllę łodolamaczy Okręgowego Zarządu Wodnego w Tczewie uszczuplono wprowadzając na skutek wysiania czterech jednostek do rejonu bydgoskiego, jednak powinna ona w zasadzie wystarczyć do panowania nad sytuacją.

Bieżące meldunki z terenu nie zawierają niepokojących zmian w rejonie woj. gdańskiego. Wisła jedynie w rejonie Tczewa wystąpiła częściowo z koryta. W związku jednak z sytuacją na południu i zbliżaniem się wiosennych roztopów przewodniczący WKP mgr K. Szaniak zalecił dokonanie w okresie splotu lodu stałych obchodów rzek, zabezpieczenie środków transportowych z poszczególnych przedsiębiorstw, a także poczynienie innych ostatnich przygotowań. (tch)

SPORT • SPORT • SPORT • SPORT • SPORT • SPORT

Pogotowie odpowiada

W związku z naszą uwagą na temat okolicy półgodzinnej oczekiwania na przybycie karetki Pogotowia Ratunkowego, celem zabrania poważnie kontuzjowanego w czasie meczu Polka - Dania zawodnika duńskiego, otrzymaliśmy wyjaśnienie Miejskiej Stacji Pogotowia Ratunkowego w Gdańsku, które poniżej cytujemy:

„W związku z notatką prasową o meczu Polka - Dania, Miejska Stacja Pogotowia Ratunkowego w Gdańsku wyjaśnia co następuje: 1) wszystkie zawody na terenie m. Gdańska są zawsze przez inicjatorów zabezpieczone (lekarz i karetka) - czego w powyższym przypadku nie było. 2) na skutek dużego nasilenia zachorowań - tutejsza stacja nie była w możliwości wcześniej przybyć na miejsce wezwania (25 minut). 3) chory z podejrzeniem wstrząsu mózgu był pod opieką lekarską\*.

Gdyby powyższe wyjaśnienie ograniczyło się tylko do punktu 2), a więc kłopotów w danym momencie z brakiem wolnego lekarza i karetki, można by przyjąć je bez komentarza, choć nasuwa się wątpliwość czy wzrost zachorowań typu przeziębieniowego, jaki ostatnio notujemy na naszym terenie, powinien ograniczać możliwości docierania ekip Pogotowia Ratunkowego w jak najszybszym terminie do rzeczywistych nagłych i pilnych wypadków. Jeśli chodzi jednak o punkty 1) i 3) wspomnianego wyjaśnienia to zdziwić się należy tylko, że podpisujący je kierownik stacji nie zwrócił uwagi na całkowitą ich sprzeczność: albo nie było zabezpieczonej opieki lekarskiej przez organizatorów, skąd wówczas chory mógł się znajdować pod taką opieką (jak jest mowa w punkcie 3), albo opieka była i punkt 3) nie jest zgodny z rzeczywistością. Opieka lekarska w osobie dyżurnego lekarza Wojewódzkiego Przedsiwzięcia - Lekarskiej Naturalnie była i właśnie na wyraźne życzenie zaniepokojonego stanem chorego lekarza wezwano pogotowie. Długotrwałe oczekiwanie na przybycie karetki wypełnił sobie liczni dzielnikarze duńscy i fotoreporterzy obfotografowaniem leżącego na noszach nieprzytomnego zawodnika, a zjedzia te tegoż wieczoru przekazane zostały drogą kablową na cały świat.

Na marginesie warto podkreślić, że istnieje obowiązek wszystkich organizatorów imprez sportowych wszelkiego szczebla zabezpieczenia w czasie zawodów opieki lekarskiej, natomiast przepisy wymagają stałej obecności karetki tylko na imprezach żużlowych (gdzie na wet w wypadku odjechania karetki ze stadionu z kontuzjowanym zawodnikiem nie wolno kontynuować imprezy do czasu powrotu karetki lub przyjazdu innej). Podobnie bywa na wyścigach kolarskich. Naturalnie mowy nie ma o obecności karetek na wszystkich zawodach innych dyscyplin - po prostu w samym Gdańsku odbywa się ich w sezonie tyle, że nie starczyłoby wozów z całego województwa. (st)

Zawody saneczkowe i narciarskie w Gdyni

Miejski Ośrodek Sportu, Turystyki i Wypoczynku w Gdyni w spółce z Ogniskiem „Miejskim” ZTKiF dokonywanie mistrzostwa Gdyni dla młodzieży szkolnej i członków ognisk ZTKiF w saneczkarstwie i biathlonie narciarskim. Zawody odbywać się będą na ul. Kieleckiej w następujących terminach: W saneczkarstwie - dla szkół podstawowych 18 bm. o godz. 15, dla szkół średnich 18 bm. o godz. 16, dla ognisk ZTKiF 24 bm. o godz. 10.30.

W biegach narciarskich - dla szkół podstawowych i średnich 20 bm. o godz. 12. Zapisy na miejscu przed zawodami. (st)

Kurs sędziów I. a.

Miejski Ośrodek Sportu, Turystyki i Wypoczynku w Gdańsku organizuje kurs na sędziów lekkoatletycznych. Zgłoszenia kandydatów (z ukończonym 17 rokiem życia) przyjmuje sekretariat ośrodka w Gdańsku przy ul. Piwnej 36-39, IV p. półn. tel. 31-39-09 do 3 marca br. Program kursu obejmuje 48 godzin wykładów, prowadzonych przez fachowców z GOZLA. Ośrodek apeluje specjalnie do ognisk ZTKiF, komitetów osiedlowych i blokowych, szkół, klubów sportowych, ZHP, ZMS i innych organizacji o zgłaszanie kandydatów na kurs. (st)

Czyny produkcyjne załóg statków „Waryński”, „Hugo Kołtataj” i „Ojców”

Dla uczczenia Millennium i 1 Maja załoga m/s „Waryński” wykona na statku remonty nakładem 1037 godzin. Marynarze na m/s „Hugo Kołtataj” rozładują w zagranicznym porcie 203 tony towarów i zaoszczędzą armatorów znacznego wydatku dewizowego. Ponadto załoga tego samego statku przepracuje około 900 roboczogodzin w ramach samoremontów. Również czynami produkcyjnymi uczci święto 1 Maja załoga m/s „Ojców”. Marynarze na pokładzie zobowiązali się rozładować w zagranicznym porcie 10 samochodów i przygotować ładownie do przyjęcia 1000 ton kawy. W tym celu marynarze wykonają prace obciążone na 250 godzin. Załoga maszynowa dokona przeglądu dwóch układów silnika głównego, przeprowadzi generalny remont silnika pomocniczego,

cyjnymi uczci święto 1 Maja załoga m/s „Ojców”. Marynarze na pokładzie zobowiązali się rozładować w zagranicznym porcie 10 samochodów i przygotować ładownie do przyjęcia 1000 ton kawy. W tym celu marynarze wykonają prace obciążone na 250 godzin. Załoga maszynowa dokona przeglądu dwóch układów silnika głównego, przeprowadzi generalny remont silnika pomocniczego,

ZWIĘKSZYĆ WYSIŁKI

W świetle tego, co przedstawiliśmy, widać wyraźnie, że sytuacja w zakresie kontraktacji upraw zbożowych jest dość trudna i skomplikowana. Chodzi nam zwłaszcza o kontraktację żyta, owsa i jęczmienia na przetwórstwo, gdyż właśnie te uprawy przysparzają najwięcej kłopotów. Wydaje się, że dobro sprawy wymaga rozwinięcia szerszej niż dotychczas kampanii, popularyzującej

WPTO Wojewódzkie Przedsiębiorstwo Tekstylno- Odzieżowe w Gdańsku oraz Oddział „CENTROGAL” - zapraszają P.T. Odbiorców z województwa gdańskiego na

giełdę tekstylną, odzieżową i galanteryjną tkanin, okryć i ubiorów z popeliny oraz galanterii

urządzoną w świetlicy własnej WPTO - ul. Łąkowa 39/44. Czas trwania giełdy od dnia 18. II. 66 - 28. II. 66 r. w godzinach od 9 do 15. 877-K

PRZEDSIĘBIORSTWO OBROTU ZWIERZĘTAMI HODOWLANymi W GDAŃSKU ul. 3 Maja 9 podaje do wiadomości rolników-hodowców, że w dniu 21. II. br. (poniedziałek) o godz. 9.00 w KOSCIERZYNIE w punkcie skupu żywcza, 22. II. br. (wtorek) o godz. 9.00 w LINIEWIE pow. Kościerska w punkcie skupu żywcza, 23. II. br. (piątek) o godz. 9.00 w MALBORKU, Baza (PZiH) ul. Dzierżyńskiego 40

LOKALE ZAMIENIĘ kawalerki, no we budownictwo w Elblągu na podobne mieszkanie Gdańsk. Gdańsk-Brzeźno, Dworska 20/62. WYNAJMĘ pokój panu lub dwóm. Orłowo, Gopla ny 9.

DWA pokoje z kuchnią, zamienie na dwie kawalerki oddzielne. Gdańsk, Reduta Zbik 7/12. G-6309 KULTURALNA, solidna poszukuje pilnie pokoju w Gdańsku. Tel. 31-59-01. MŁODE, uczciwe małżeństwo bezdzietne, poszukuje pokoju na rok, na trasie Orunia - Sopot. Oferta: Biuro Ogłoszeń Gdańsk pod G-13844.

MATRYMONIALNE NAJWIĘKSZA ilość ofert posiada Warszawskie Biuro Matrymonialne „SYRENKA” - Warszawa, Elekcyjna 11. Informacje 10 złotych znaczniki. NAUKA MGR inżynier udzieli ko repetycji z matematyki, fizyki, jez. angielskiego. Tel. 31-71-08. G-13614

Matki Rada Pedagogiczna, Komitet Rodzicielski i personel szkoły

Antoni Zieleziński Pogrzeb odbędzie się w dniu dzisiejszym 17. II. 66 r. o godz. 14 na cmentarzu Centralnym na Srebrzysku, o czym zawiadamia pogrążona w głębokim smutku RODZINA

Wszystkim, którzy okazali nam współczucie i pomoc po śmierci ukochanego męża, tatusia i dziadka EDMUNDA ARTURA LEDELA składają szczerze wyrazy wdzięczności i podziękowania RODZINA

PRACA KULTURALNA podejmie doręczyc prace. Oferta: Biuro Ogłoszeń Gdańsk pod G-13839. KOBIETA do gospodarstwa na stałe potrzebna. Gdańsk-Rudniki, ul. Rzes na 5, autobus 112. G-13840

Janina Sawicka członek Sp-ni Pracy „Ziomowicz” W Zmarłej tracimy oddanego i sumiennego pracownika. Rodzinie Zmarłej składamy najserdeczniejsze wyrazy głębokiego współczucia. Rada, Zarząd i współpracownicy Sp-ni Pracy „Ziomowicz” Gdańsk - Wrzeszcz

Bolesław Rudnicki długoletni pracownik Nadleśnictwa Państwowego Leba W Zmarłym straciłmisi centonego, wzorowego i sumiennego pracownika i kolegę. Pogrzeb odbędzie się dnia 18. II. 66 r. o godz. 14 w Leborku. Wyprowadzenie zwłok z Kinstyni Szpitala Powiatowego. Wyrazy współczucia rodzinie Zmarłego w imieniu całej załogi składają: Rada Zakładowa i Kierownictwo Nadleśnictwa Państwowego Leba

Dnia 18 lutego 1966 r. zmarł po długich i ciężkich cierpieniach MIECZYSLAW SOLEK por. rezerwy kawalerii WP, żołnierz AK odznaczony Krzyżem Walecznych i innymi. Ekspozycja zwłok ze Szpitala Miejskiego w Gdyni do Krakowa nastąpi dnia 17 bm. o godz. 10, o czym zawiadamiamy pogrążeni w smutku żona, córka i syn

żony wyrazy współczucia składają Wydział Zdrowia i Opieki Społecznej Przychodni Powiatowa w Pucku oraz współpracownicy

»TYGODNIK MORSKI« do nabycia we wszystkich kioskach »RUCHU« KOREPETYCJI z matema tyki i fizyki udzielam w Wejherowie. Na trasie Gdańsk-Wejherowo dojeżdżam. Zgłoszenia - telefon 52-05-47, z Wejherowa 3-52-05-47. G-13845



W tusty czwartek myśli... CAF — Chmielewski

# W KRĘGU TYSIĄCLECIA. POWRÓT NA SZÓSTE MIEJSCE W EUROPIE

Spśród wielu zjawisk demograficznych charakteryzujących współczesne społeczeństwo polskie, w bieżącym roku dwa są szczególnie godne odnotowania: po pierwsze — według przewidywań GUS gdzieś w połowie tego roku połowa ludności naszego kraju zamieszkiwać będzie już w miastach, po drugie — w bieżącym roku Polska powróci na swoje tradycyjne już, bo zajmowane od czasów Stefana Batorego, z niewielkimi przerwami aż do czasów drugiej wojny światowej szóstą miejscę pod względem liczby ludności wśród państw europejskich.

**CIEKAWY** to problem: Polska na mapie demograficznej Europy w okresie minionego Tysiąclecia. Co nauka może na ten temat powiedzieć?

Mimo wszystkich obaw, jakie wypowie histo-

ryk i demograf, mimo kwestii spornych i rozbieżności w ustalaniu danych liczbowych, nauka potrafiła na szkieletować dość wyraziste kontury mapy demograficznej Europy minionego tysiąclecia i określić na niej miejsce naszego kraju.

Ludność całego świata w początkach XI stulecia szacuje się na około 500 milionów, z czego 11-12 proc. przypadać miało na Europę, co daje w liczbach bezwzględnych 55-60 mln. „Na rzecz tej oceny — pisze prof. Rosset w „Perspektywach demograficznych Polski” — przemawia stan techniki rolnej, który w owych czasach był jeśli nie wyłącznym, to głównym czynnikiem determinującym liczbę ludności.”

Orientacyjne dane, wyznaczające rząd wielkości ówczesnych zjawisk demograficznych w odniesieniu do ludności polskiej objętej w ciągu X wieku organizacją państwa polskiego, są następujące: obszar około 250 tys. km kw., ludność około 1.125 tys., za-

licudnienie 4-5 osób na 1 km kw. W tabeli państw europejskich pod względem liczby ludności Polska zajmuje wówczas ósmą pozycję.

Na tym samym miejscu znajduje się Polska w wieku XIV. Jeśli idzie o dane bezwzględne, to „oblicza się ostatecznie — stwierdzają w „Historii Polski” profesorowie: Juliusz Bardach i Gerard Labuda — że ludność Królestwa Polskiego na obszarze Wielkopolski i Małopolski oraz Mazowsza, obejmujących razem 148.400 km kw, wynosiła około 1.240 tys. mieszkańców, tj. ponad 8 osób na 1 km kw. Wraz ze Śląskiem i Pomorzem ludność Polski musiała przekraczać 1.800 tys. mieszkańców.”

W dwa wieki później, około roku 1582 ludność Rzeczypospolitej szacować można na 7,5 mln, a z lennami (Prusy, Kurlandia, Kurlandia, Leborg, Bytów) na ponad 8 mln. Przez połowę XVII w. — „Historii Polski” uczeni: Bohdan Baranowski i Stanisław Herbst — można więc rachować ludność Rzeczypospolitej w jej ówczesnych granicach wyższą niż na 10.000.000 mieszkańców, w tym nie mniej niż 40 proc. Polaków. Według obliczeń prof. Rosseta, Polska zajmuje od wieku XVI w europejskiej tabeli szóstą pozycję.

Na tym miejscu utrzymuje się do czasu pierwszego rozbioru.

ca lub są średnią za dany rok).

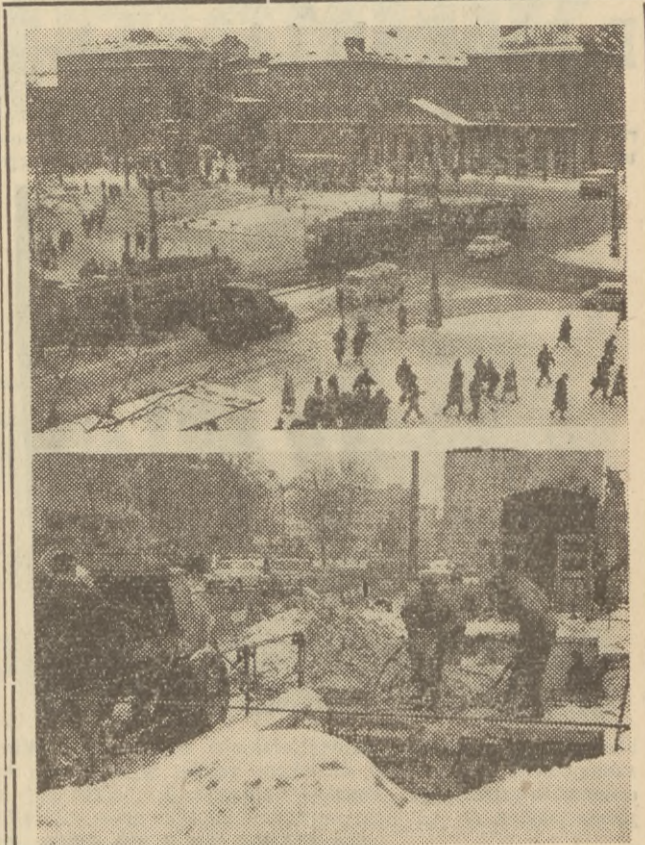
Według „Rocznika Statystycznego 1965” ludność Hiszpanii liczyła w 1964 roku 31.399 tys. Jest to o 322 tys. więcej niż w roku 1963. Z kolei przyrost netto w roku 1963, w porównaniu z 1962 r., wyniósł 260 tys.; w 1962 r. — 258 tys.; w 1961 r. — 236 tys. Średnio biorąc, przyrost roczny netto w ciągu 4 lat 1961-1964 wyniósł 274 tys. Jeśli więc do owych 31.399 tys. dodamy 274 tys., otrzymamy przypuszczalną liczbę ludności Hiszpanii dla 1965 roku 31.673 tys. Byłaby to więc liczba przybliżona do podanej przez GUS dla ludności Polski na dzień 1 stycznia 1965 r.: 31,6 mln.

**PONIEWAŻ** średni roczny przyrost netto ludności w Polsce za okres czterech lat uwzględniony w obliczeniach przy Hiszpanii, wynosi dla naszego kraju 384 tys., można więc przypuścić, że w bieżącym roku Polska powróci na 6 miejsce w europejskiej tabeli.

Czy na długo? „Do końca bieżącego stulecia — stwierdza prof. Rosset — nie należy przewidywać pod tym względem żadnej zmiany”.

Jerzy KULTYNAK

P. S. Już po napisaniu artykułu otrzymałem, dzięki uprzejmości GUS, informacje o liczbie ludności Hiszpanii w 1965 r. Wynosiła ona 31.604.000, a więc nawet mniej niż to wynikało z obliczeń średniego przyrostu za lata 1961-1964. Potwierdza to dodatkową słusność stwierdzenia, że w br. wracamy na 6 miejsce na demograficznej mapie Europy.



Od kilku lat w Warszawie prowadzi się intensywną przebudowę głównych ulic i węzłów komunikacyjnych. Teraz przyszła kolej na skrzyżowanie al. Świerczewskiego z ul. Targową na Pradze koło Dworca Wileńskiego. Skrzyżowanie będzie przebudowane w tym roku. W trakcie robót przesunie się o 8 metrów pomnik Braterstwa Broni. Wybuduje się także tunel — podziemne przejście dla pieszych pod jezdnią ul. Targowej. Na zdjęciu: ogólny widok skrzyżowania al. Świerczewskiego z ul. Targową na Pradze oraz roboty przy budowie podziemnego przejścia pod jezdnią. CAF — Rosiak

## Na takie wyroki czekamy

Dziewiętnastoletni Tadeusz Klebba, spotkał w Tezewie swego kumpla, ucznia Stanisława G. Bez dłuższych wstępów zaprosił go na „nocną robotę”, uzasadniając to koniecznością zdobycia pieniędzy, potrzebnych na uświetnienie przyjazdu narzeczonej. Dogadali się.

**PRZEPROWADZILI** na wet ćwiczenia. Stanił G. kilkakrotnie podbiegał do Tadeusza Kelby z tyłu, chwytając go pod brodę jedną ręką, drugą za tykał mu usta. Tak przygotowani ruszyli do tezewskiego parku. Jednakowoż Stanisław G. odstąpił od zamiaru napadu i zawrócił.

Klebba nie zrezygnował, upatrzył wchodzącą do parku starszą kobietę z torebką. Była to Anna Cz. W miejscu najmniej oświetlonym podbiegł do niej i mocno uderzył pięścią w usta, chwytając równocześnie za torebkę. Kobieta nie puszczając, uwolniła torbę dopiero wtedy, gdy Klebba za groził jej dalszym biciem. Zabrał torebkę i począł uciekać. Do uchodzącego z krzaków krzyknął ktoś niespodziewanie.

— Stój, rączki do góry!

Nieznamy użył właśnie tego zdrobniatego zwrotu, co jeszcze bardziej zdeprymowało Klebba. Stał jak wryty. Magia tego zawołania podzielała tym skuteczniej, że w odległości trzystu metrów od miejsca wypadku znajdował się budynek Komendy MO. Do zatrzymanego zbliżył się mężczyzna trzymający w ręku dolne części swego stroju. Bowiem właśnie w tym momencie przygwoździła go do ziemi duża potrzeba organizacyjna.

Widząc niezreczność sytuacji interwenta Klebba dał nogę, jednakże trafił na trzech robotników wracających z drugiej zmiany i ci go ujęli. W torebce 59-letniej Anny Cz. były dwa zastrzyki — prawdopodobnie kupione za ostatnie pieniądze — i... główka kapuści.

**KILKA** godzin wcześniej, w tym samym dniu zapadł wyrok w Sądzie Powiatowym w Tezewie skazujący Władysława Kosendowskiego i Horsta Berwolda. 21 października przypadkowo przechodząc zauważył w okolicach tezewskiego dworca mężczyznę w bieleńskim wzywającego pomocy. Okazało się, że poszkodowanego Józefa S., zataczającego się, Kosendowski i Berwald wzięli opiekunkę pod ręce, odprowadzili w miejsce ustronne i zaczęli bić po głowie aż do utraty przytomności. Pobitemu zabrali 500 złotych, zegarek, płaszcz, marynarkę, pantofle. Łączna wartość zrabowanych przedmiotów wyniosła około 2 tys. złotych.

W przypadku Klebby prokurator będzie żądał kary kilku lat więzienia, ponieważ za napad rabunkowy grozi kara utraty wolności nawet na lat 15! W przypadku Kosendowskiego i Berwolda sąd już się wypowie dzisiaj — po 6 lat więzienia, po 1000 złotych grzywny, utratę praw obywatelskich na lat cztery.

**ZABAWMY** się w ekonomicznych. Klebba uczcił przyjazd narzeczonej główką kapuści wartości kilku lat odsiadki. Kosendowski i Berwald za każde 167 złotych spędzą rok w chłodnych murach. Łup odnaleziono, oprócz tego jego wartość skazani zwrócili w formie grzywny. Pozostała tylko przerwa w życiorysie. Na taki wyrok czekał ilny od dawna. Takie wyroki przywracają spokój ulicom i parkom. Jan TETTER

## MISLI tygodnia

### POINFORMOWANY

„Jestem gotów złożyć się w stosunku dziesięć do jednego, że w tym roku wojna w Azji ulegnie rozszerzeniu”.

Przewodniczący kolegium amerykańskich szefów sztabu — gen. Earle Gilmore WHEELER.

### ZNA SWOICH

„Najniebezpieczniejsi ludzie świata nie żyją dziś w Rosji, ani w Chinach, lecz w naszym Pentagonie”.

Senator amerykański — Wayne MORSE.

### PRZEWAĞA

„Anglicy mają tę przewagę, że wszystkie błędy, jakie robią i robić będą Amerykanie — mają już poza sobą”.

Historik brytyjski — Arnold TOYNBEE.

### SZTUKA BYKÓW

„Popelnianie inteligentnych błędów jest wielką sztuką”.

Włoski reżyser filmowy Federico FELLINI.

### DZUNGŁA GWIAZDY

„Życie jest dzunglą, a życie gwiazdy filmowej jest dzunglą w dzungli”.

Francuski aktor filmowy — Alain DELON. zebrał (jas)

**PO** odzyskaniu niepodległości po I wojnie światowej, według zestawienia obrazującego stan ludności państw europejskich w roku 1920, Polska pozostawała na 6 pozycji: 1. ZSRR (część europejska) — 101 mln; 2. Niemcy — 60 mln; 3. Wielka Brytania i Irlandia — 47 mln; 4. Francja 39 mln; 5. Włochy — 39 mln; 6. Polska — 27 mln; 7. Hiszpania — 21 mln. Do czasu wybuchu II wojny światowej w tabeli nastąpiła tylko jedna zmiana: Francja spadła na piątą pozycję, a jej miejsce zajęły Włochy. Polska nadal posiadała szóstą lokatę.

W następstwie strat biologicznych jakie ponieśliśmy w wyniku hitlerowskiej okupacji i wojny, Polska przesuwała się na 7 pozycję, po Hiszpanii. W roku 1958 dokonana się w tabeli jeszcze jedna zmiana: NRF zajęła drugie miejsce, wypierając Wielką Brytanię, która od tego czasu figuruje na trzeciej pozycji. Ustaliła się więc kolejność następująca: Związek Radziecki, NRF, Wielka Brytania, Włochy, Francja, Hiszpania, Polska.

W oparciu o dane, które przynosi najnowszy „Rocznik Statystyczny 1965” oraz informacje GUS o liczbie ludności Polski w dniu 1 stycznia 1966 roku, można się pokusić o stwierdzenie, że po dwudziestu latach Polska wraca znów na swoje „historyczne” szóstą miejsce w tabeli państw europejskich, wypierając Hiszpanię. Oto krótkie, z natury rzeczy uproszczone wyliczenie (uproszczone m. in. dlatego, że dane dotyczące ludności Hiszpanii nie obrazują — jak informuje GUS — stanu rzeczy na dzień 31 grudnia, lecz na dzień 1 lip-

## Stawka równa życiu

O problemach związanych z bezpieczeństwem i higieną pracy mówi się ostatnio u nas coraz więcej. Usterki szuflki są zwykle w zakładach produkcyjnych. A czy wiecie, że terenem najbardziej chyba zanieczyszczonym są sale operacyjne w większości naszych szpitali? Przy większości operacji stosowany jest do narkozy eter — substancja o wia- ściwościach wybuchowych, która szybko paruje, nasycając atmosferę i stwarzając poważne zagrożenie zapału.

W dzisiejszej medycynie, kiedy coraz częściej posługujemy się najprzeróżniejszą aparaturą elektromedyczną, wystarczy najmniejsze nawet zaizolowanie, by spowodować eksplozję. Dlatego też, niedopuszczalne są na salach operacyjnych urządzenia niehermetyczne. Niedopuszczalne jest także łączenie przewodów i przewidywaniem, izolowanie leukoplastem itp. Z istniejących w zakresie bezpieczeństwa pracy na salach operacyjnych, najbardziej trafne wydają się normy kanadyjskie.

Obok całego szeregu zupełnie rewolucyjnych innowacji, przewidziano one m.in. takie zabezpieczenia, które z łatwością dadzą się zastosować

W większości nowo- czesnych szpitali zagranicznych stosuje się obecnie tzw. centralne tlenowa- nie, eliminując w ten sposób bezpośrednio zagrożenie sali i znajdujących się na niej osób. Są to jednak bar- dzo kosztowne przedsięwzię- cia i nie stać nas w tej chwili na nie, niemniej, ta- ki np. Szpital Miejski w Kędwipie poradził sobie z tym zagadnieniem, urządzając sposobem gospodarczym tlenownię etażową — umieszc- zając butle w przyleg- lącej do sali, ale odpowied- nie zabezpieczonych pomie- szczeniach.

Największą trudnością w po- konywaniu występujących nie- prawidłowości są zbyt sztyw- ne przepisy finansowe i brak jakiegokolwiek wyobraźni u ludzi, którzy je stanowią. Stwarza to paradoksalne cze- sto sytuacje, jak np. w Szpi- talu Powiatowym w Kartuzach, który otrzymał niedaw- no bardzo kosztowne urzą- dzenie do narkozy fluorotanem (jest to preparat do tzw. bez- piecznej narkozy, nie powo- dujący wybuchów) nie dosta- je jednocześnie ani jednego mililitra tegoż fluorotanu.

**PODOBNYCH** przykła- dów można by przyto- czyć bez liku. Nie o to jed- nak chodzi. W chwili obec- nej Departament Sanitarno- -Epidemiologiczny Minister- stwa Zdrowia i Opieki Spo- łecznej jest w trakcie opa- rowywania instrukcji, w któ- rej uwzględniono wszystkie występujące na salach ope- racyjnych zjawiska. To jed- nak za mało. Niezmiernie ważną sprawą wydaje się być, by każdy szpital mógł pozwolić sobie na etat fa- chowca elektryka, do któreg- o obowiązków należałoby dbanie o prawidłowy stan wszelkiej aparatury elektro- medycznej.

Nie chciałbym wygla- szać truizmów, ale wyda- je się, że stawka, o którą idzie warta jest uznania projektantów budżetowych służby zdrowia.

K. W. DEBICKI

## Stocznicy gdańscy dla uczczenia Tysiąclecia

W Stoczni Gdańskiej za- łoża podejmuje coraz liczniej zobowiązania, którymi pragnie uczcić Tysiąclecie Państwa Polskiego.

Ostatnio zobowiązania takie podjęły brygady młodzieżowe z wydziału ślusarskiego w-s. Brygada mistrza Józefa Arasimowicza zobowiązała się podczas wyposażania 47 z kolei drewnowca zaoszczędzić rozmaitych materiałów o łącznej wartości 24 tys. zł, w tym pewną ilość elektrod spawalniczych o wartości 4 tys. zł. Brygada mistrza Augusta Robakowskiego wykonująca prace wyposażeniowe na 43 drewnowcu m/s „Buchara” zobowiązała się przekazać kontroli technicznej i przedstawicielowi armatora do przeglądu na 5 dni przed terminem tory demontażowe dla gretingów i wirówek.

Również załoga wydziału montażu kadłubów K-3 dla uczczenia 1000-lecia Państwa Polskiego podjęła 24 zobowiązania zespołowe o łącznej wartości ponad pół miliona złotych. Na szczególne wyróżnienie zasługują zobowiązania brygad mistrzów Włodzimierza Kotarby, Józefa Badziąga i Mieczysława Goerkego, które postanowiły wykonać plan lutego w 105 proc. i skrócić o trzy dni próby szczelności 45 z kolei drewnowca.

## Z koncertu symfonicznego

**MISTRZOSTWO** z jakim Jerzy Katlewicz prowadził na ostatnim koncercie I Symfonii Beethovena wywołało doprawdy głęboki podziw i szczerą emocję wśród słuchaczy. Technika dyrygenta, jego emocjonalne zaangażowanie i pasja z jaką wprowadzał orkiestrę (w części I i IV) i wyprowadzał tematy, rozstrzygnął narrację, budował ów specyficzny klimat dzieła ożywionego z martwych kart partyturowych w sposób spontaniczny i żywiołowy, a zarazem niezwykle sugestywny — składało się w całości na ów pasjonujący proces, którego efektem były nadzwyczaj piękne wrażenia estetyczne.

Zabrakło ich jednak pod- czas występu solistki — pianistki Mireille Auxietre. Pie- dym chęba usprawiedli- wieniem jej występu były wszelkie repertuarowe: zra- ła mało znane utwory na fortepian z orkiestrą, jak Balladę Faure'a oraz Introd- ukcję i Allegro Schumana. Borykając się z proble- mami technicznymi grała nieciekawie i konwencjonal- nie tak pod względem in- terpretacyjnym, jak i dźwię- kowym.

rej prawykonanie odbyło się w ZSRR (w Mińsku przygotowują obecnie wysta- wienie baletu) prezentuje



Scena z baletu „Bursztynowa Panna” Adama Świerzyńskiego do libretta E. Darewskiej i W. Bręgy. Prapremiera odbyła się w Państwowej Operze im. St. Moniuszki w Poznaniu 10 czerwca 1961 r. Inszenizacja i choreografia Stanisław Miszczyk; dekoracje i kostiumy Roman Bu- biec; kierownictwo muzyczne Władysław Stowiński.

muzykę bardzo plastyczną i efektowną rytmicznie i ko- rytorystycznie. Łączy ona z sobą elementy archaizacji — oryginalne intonacje sta-

rodawnych melodii Słowian nadbałtyckich — z uniwersalnym, umiarkowanie no- woczesnym językiem dźwię-

Wiosną br. rozpocznie się budowa uzdrowiska o cha- rakterze badawczym w Łapczyce koło Bochni, gdzie ostatnio dowiercono specjalną uwagę: jak stwier- dził fachowiec, stanowi ona swego rodzaju unikat, wy- różniając się niezwykle cen- nymi i poszukiwanymi przez balneologów składnikami. Solanka zwana dewońska ze względu na pochodzenie jej źródła, zawiera du- łą ilość jodu, bromu i innych składników. Lecznice wartości solanki z Łapczycy predysponują ją do leczenia schorzeń artretycznych i stawowych, astmy, zatrucia metalami ciężkimi i innych dolegliwości.

Obok dużych zasobów so- lanki i ogromnej wydajności źródła, na uwagę zasługuje fakt, że w solance można za- równo się kąpać jak też ko- rzystać z niej w formie in- halacji, nawet pić po odpo- wiednim rozcieńczeniu.

Jednakże decyzja zlokalizo- wania w Łapczyce uzdrowi- ska musi być oczywiście po- przedzona zebraniem pełnej dokumentacji o skuteczności solanki. Temu właśnie ce- lowi służyć będzie uzdrowisko badawcze, które powstanie w dużej mierze społecznym wy- sikiem znów okolicznych ko- pań soli. Związku Zawodo- wego Górników i miejsc- wych zakładów pracy. Pierw- szym obiektem będzie pawil- on mieszczący lazienki, inha- latorium, leżakownię, gabi- ne ty lekarskie, wśród których oczywiście zasadniczą rolę będą odgrywały pracownie fizykoterapeutyczne.

JANUSZ KRASSOWSKI

## Konkurent dla Ciechocinka?

Wiosną br. rozpocznie się budowa uzdrowiska o cha-

akterze badawczym w Łapczyce koło Bochni, gdzie ostatnio dowiercono specjalną uwagę: jak stwier- dził fachowiec, stanowi ona swego rodzaju unikat, wy- różniając się niezwykle cen- nymi i poszukiwanymi przez balneologów składnikami. Solanka zwana dewońska ze względu na pochodzenie jej źródła, zawiera du- łą ilość jodu, bromu i innych składników. Lecznice wartości solanki z Łapczycy predysponują ją do leczenia schorzeń artretycznych i stawowych, astmy, zatrucia metalami ciężkimi i innych dolegliwości.

Obok dużych zasobów so- lanki i ogromnej wydajności źródła, na uwagę zasługuje fakt, że w solance można za- równo się kąpać jak też ko- rzystać z niej w formie in- halacji, nawet pić po odpo- wiednim rozcieńczeniu.

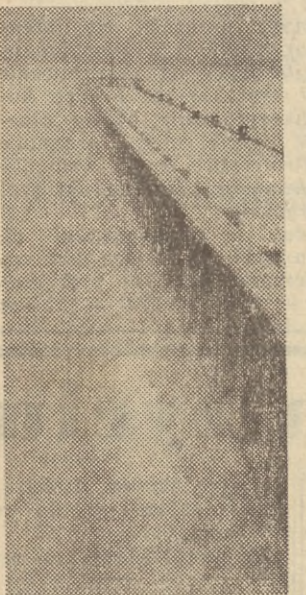
Jednakże decyzja zlokalizo- wania w Łapczyce uzdrowi- ska musi być oczywiście po- przedzona zebraniem pełnej dokumentacji o skuteczności solanki. Temu właśnie ce- lowi służyć będzie uzdrowisko badawcze, które powstanie w dużej mierze społecznym wy- sikiem znów okolicznych ko- pań soli. Związku Zawodo- wego Górników i miejsc- wych zakładów pracy. Pierw- szym obiektem będzie pawil- on mieszczący lazienki, inha- latorium, leżakownię, gabi- ne ty lekarskie, wśród których oczywiście zasadniczą rolę będą odgrywały pracownie fizykoterapeutyczne.

# Bajkowe, ale i kosztowne

Pięknie jest o tej porze widać, do robót tych przystąpi się dopiero po wiosny (również niszczy- ryglada skute — do- sennych (również niszczy-



słownie! — lodem. Wyma- rzone miejsce spacerów dla amatorów suwawego, zimowego pięknia.



Niemniej nie można zapominać, że jesienno — zimowe sztoromy rokrocznie powodują szkody i niszczenia na sopockim moście. Już w tej chwili wiadomo, że w tym roku prace remontowe przy tym obiekcie pochłonią kwotę rzędu kilkuset tysięcy złotych. Oczy-

## z kroniki wypadków

Z autobusu linii 122 ruszającego bez sygnału z przystanku przy ul. Armii Radzieckiej w Oliwie wypadł 57-letni Józef G. Niedoszły pasażer doznał lekkich obrażeń.

Na ul. Kościuski w Wrzeszczu tuż za poprzedzającą kołnierzem autobus „San” nr rej. GA 5869 prowadzony przez Bratysława P. Chęć uderzył w lewo i zderzył się z nadjeżdżającym z przeciwka „Starem” nr rej. GK 7273. Obydwaj pojazdy zostały uszkodzone.

### eatry

GDANSK, Teatr Wielki, „Matka Courage”, g. 16. Sopot, Kameratny, „Tango”, godz. 19. GDYNIA, Muzyczny, „My fair Lady”, g. 19.15.

### ina

GDANSK „Leningrad” — „Świat Henry Orienta”, USA od 14 l. g. 10, 12.30, 15, 17.30, 20. „Kameratny”, „Legenda o wilku Lobo”, USA, od 9 l. g. 14.30; „Dwa oblicza zemsty”, USA, od 16 l. g. 16, 19, „Piast”, „W kraju Komanczów”, USA, od 16 l. g. 16.30, 19, „Drukarz”, „Skarb w Srebrnym Jeziorze”, produkcja NRF, od 16 lat, godz. 17, 19, „Przyjaźń”, „Muchtat na tropie”, radz., od 7 l. g. 17, 20, „Molawa”, „Kryżacy”, pol., od 12 l. g. 18, 19, „Gedania”, „Lampart”, produkcja włoskiej, od 14 lat, godz. 15.30, 19, „Wrzós”, „Ojciec żołnierza”, radz., od 11 l. g. 20, 22, „Chemy się bawie”, ang., od 12 l. g. 16, 18, „Włókniarz”, „Zalotnik”, fr., od 12 l. g. 18, „Zak”, „Dni grozy i śmiechu”, USA, od 11 l. g. 16, 18, 20, „Zorza”, „Płgwin”, polski, od 16 lat, godz. 17, 19, „Kosmos”, „Dwa muskietierowie”, cz., od 16 l. g. 16, 18, „Jego dziewczyna”, wł., od 16 lat, godz. 20.

### radio

WRZESZCZ „Znicz”, „Szukajcie gitar”, fr., od 14 l. g. 16, 18, 20, „Bajka”, „Księga dziesięć”, ang., od 9 l. g. godz. 10, 12.30; „Opętanie”, prod.

### radio

WAŻNIEJSZE AUDYCJE W dniu 17 lutego 1968 r. CZWARTEK

LOKALNE:

16.15 Baedeker skandynawski  
16.30 „Szafa gra”, 17.00 Przerlad

# O podziale 1,5 milionowej nadwyżki budżetowej gdynskich ZMS-owców

## zdecydują jutro radni DRN-Portowej

Jutrzejsza sesja Dzielnicy Portowej Rady Narodowej Gdańsk - Portowa rozpatrzy będzie kilka zagadnień: wykonanie budżetu za rok ubiegły, sprawy związane z czynami społecznymi i in. Niemniej na czoło wysunie się zapewne sprawa budżetu, analizy jego wykonania oraz podziału nadwyżki budżetowej.

W tym roku nadwyżka ta zamyka się kwotą niemal, mianowicie ponad półtora miliona złotych. Tradycyjnie bywa ona dzielona na resorty najbardziej wymagające dodatkowych funduszy i z przeznaczeniem na zaspokojenie najpilniejszych potrzeb dzielnicy. Prezydium DRN ma już przygotowany projekt tego podziału. Figuruje w tym projekcie m. in. pozycja 500 tys. zł na kapitalny remont oświetlenia ulicy Marynarki Polskiej, głównej arterii łączącej Śródmieście z portem.

Komisja budżetu, planu i finansów sugeruje ze swej strony zarezerwowanie kwoty około 400 tys. zł na cele oświatowe. Jak wiadomo jest to dziedzina wymagająca stałych dotacji. Wprawdzie w tej chwili jeszcze szkolnictwo leży w gestii MRN i WRN, ale istnieje projekt przekazania szkół

## Portowiec gdański rekordowym krwiodawcą

JAN KALKOWSKI, inspektor techniczny Zarządu Portu w Gdańsku, jest niewątpliwie rekordzistą honorowego krwiodawstwa: w ostatnich latach jego udział w gdańskim „banku krwi” wynosi łącznie blisko 9 litrów! Fakt ten zasługuje na najwyższe uznanie, tym bardziej, że J. Kalkowski nie zamierza poprzestać na dotychczasowych wynikach swojej ofiarności.

Przy okazji należy dodać że spośród załogi portowej około 70 dokerów należy do grona stałych honorowych krwiodawców. (sp)

## Popołudniowe przedstawienie

Dyrekcja Państwowego Teatru „Wybrzeże” w Gdańsku zwraca uwagę, że wyjątkowo w niedziele można się wybrać do Teatru Wielkiego w Gdańsku na przedstawienie sztuki pt. „Westerplatte” o godz. 14.

### elewixia

na dzień 17 lutego 68 r. CZWARTEK

15.50 Lekcja języka francuskiego (powtórzenie), 16.10 TV Kurs rolniczy „Produkcja pasz zielonych na kisonkę”, 16.50 Dziennik, 17.00 Dla dzieci: „Pan Półka i spółka”, 17.20 Dla młodych widzów: „Tlumacze” program z cyklu: „Wyprawy telewizyjnych przyjaciół”, 17.45 „Nie tylko dla pań”, magazyn, 18.15 „Czwarta zmiana”, 18.45 „Blues”, III program z historii jazzu, 19.20 Dobranoc, 19.30 Dziennik, 20.00 „A co dalej? siódma klasa?”, 20.05 „900 lat i jeden dzień Ciechanowa”, reportaż, 20.20 „M — mordca”, film fabul. prod. niemieckiej

### elewixia

aktualność Wybrzeża, 17.25 Muzyczny czwartek

OGÓLNOPOLSKIE:

12.25 Melodie i piosenki polskie, 12.50 „Z pracowni badawczych”, 14.00 Muzyka rozrywkowa, 14.45 „Błękitna sztafeta”, 15.00 Utwory fortepianowe, 15.30 Dla dzieci — Karol Czerny twórca tyśnic etюд, 18.59 U.R. „O niezawisłość narodową” rozmowa z prof. dr. J. Bardachem, 19.30 Kompozytor tygodnia Głuchaczowski Rossini „Cyrułik sewilski”, opera kompleksowa w 2 aktach, 21.30 Reportaż z narciarskich mistrzostw świata w Oslo, 21.53 — d.c. opery, 22.43 Muzyka taneczna, 3.00 Program nocny w Pr. I.

podstawowych prezydium dzielnicowych rad narodowych. Załom komisja budżetowa wykazuje dużą zdolność perspektywicznego myślenia — troszczy się bowiem o sprawy, które dopiero w przyszłości należą do kompetencji DRN...

Już od dłuższego czasu w sprawozdaniach DRN w pozycji „podatki” wisi pewna kwota, może nie tak wysoka, by warto było o nią kruszyć kopie, niemniej rzutująca na systematyczne niewykonanie planu dochodów z podatków. Okazuje się, że jest to suma zaległości podatków od właścicieli już nie istniejących, kolejno likwidowanych zakładów rzemieślniczych (m. in. wędzarnie). I wydaje się nam słusze stanowisko komisji finansów, proponującej: albo ostateczne wykreślenie należności podatkowych, albo ich spisanie, by nie wisiały latami w dokumentach rady.

Sesja debatować też będzie nad wykonaniem planu czynów społecznych oraz zamierzeniami w tej dziedzinie na rok bieżący. Warto przy tej okazji uświadomić sobie, że czyni społeczne mieszkańców tej dzielnicy są ogromnym potencjałem, który odpowiednio wykorzystany, kierowany i wspomniany przez Prezydium przynosi dla dzielnicy i jej mieszkańców olbrzymie korzyści i trwałe wartości.

Dla potwierdzenia tego przytoczymy kilka liczb: szacuje się, że ogólna wartość czynów społecznych, podejmowanych przez mieszkańców Nowego Portu, tamtejsze zakłady pracy, młodzież i wojsko wyniosła w ub. roku 6.049 tysięcy złotych. Dodać do tego trzeba 626 tys. zł, które Prezydium DRN przeznaczyło na dofinansowanie czynów, tzn. głównie na zakup materiałów.

## Dziś tłusty czwartek

Tłusty czwartek, — ostatni czwartek karnawałowy — tradycyjnie mają pod znakiem paczków. Co roku już od rana w sklepach cukierskich panuje olbrzymi ruch, a nieraz i w tym dniu zjawiskiem są też łasiemcowe ogonki przed cukierniami.

Producenti paczków od wczoraj mają pełne ręce roboty, dwójka się i trojka, by nadążyć z dostawą lukrowanego smakołyku. Dwie ciastkarnie Gdańskich Zakładów Przemysłu Piekarniczego w sumie otrzymały zamówienia na ponad 40 tysięcy paczków, prawdopodobnie zaś liczba ich będzie ostatecznie wyższa, bo jeszcze w ciągu dzisiejszego dnia napływać będą dodatkowe zamówienia.

Ciastkarnie Gdynskich ZPP przewidują produkcję ok. 11 tysięcy paczków, wytwórnia cukierska ZGG w Gdyni wysmaży ponad 10 tysięcy, a ciastkarnia PSS w Gdyni ok. 10 tysięcy. ZGG w Gdańsku rozesłały do swych zakładów specjalny telefonogram, by dopilnowano ciągłości zapotrzebowania w paczki. „Delikatesy” dla samego tylko sklepu w Gdańsku przygotowują ok. 14 tysięcy paczków. Znana z dobrej jakości swych wyrobów wytwórnia cukierska PSS w Sopocie zaplanowała ponad 50 tysięcy paczków, a zamówienia na nie wpłynęły z całego trójmiasta.

To nie wszystko. Jeszcze równie oszalałające ilości paczków dostarczy przeciwciastkarnia „Orbis”, prywatni cukiernicy, a gdyby do tego dodać jeszcze paczki domowe (na pewno niejedna gospodyni dziś spędzi popołudnie przy smażeniu paczków) — z podsumowania wyszłaby zjawrotna liczba... Jedno jest pewne: dziś jedynie paczek będzie królem ciast, a włąc wszystkim SMACZNEGO!

Wł. Nieżywiński

Co konkretnie zyskał Nowy Port dzięki czynom społecznym? Wybudowano m. in. 2.430 m kw. nowych chodników, wyremontowano — 1.153 m kw., zasażono 8 tysięcy krzewów i drzewek, wybudowano względnie zakonserwowano tereny zielone o powierzchni 12 tysięcy m kw., wyremontowano pomieszczenia ośrodków zdrowia, świetlic itp.

Wymieniamy tylko pozycje przykładowo, rejestr bożonarodzeniowy społecznych obejmując ich znacznie więcej i to w każdej chyba dziedzinie życia dzielnicy. Zamierzenia na rok bieżący dotyczą głównie prac nad porządkowaniem i zazielenianiem poszczególnych osiedli, porządkowaniem chodników i jezdni, oświetleniu ulicznego itp. Wstępne rozmowy, prowadzone przez Prezydium DRN z komitetami osiedlowymi i dyrekcjami zakładów pracy, nabawiają optymizmem: już dziś wartość zadeklarowanych czynów wynosi ponad 5,5 mln zł, a na pewną kwotę ta powiększy się znacznie w trakcie realizacji poszczególnych prac.

Prezydium ze swej strony przeznacza 1.800 tys. zł na zakup materiałów niezbędnych do wykonania zadeklarowanych prac w czynach społecznych.

E.

Gdynscy ZMS-owcy starannie przygotowali się do tegorocznych obchodów Tyśiąclecia Państwa Polskiego, 40 rocznicy nadania Gdyni praw miejskich i 21 rocznicy wyzwolenia miasta spod okupacji hitlerowskiej. Te rocznice oblige do zainteresowania młodzieży zagadnieniami, związanymi z historycznymi datami. Toteż w planach pracy kół ZMS, zrzeszających w Gdyni ponad 12.500 członków, eksponuje się popularyzacja tradycji naszego narodu, polskiej myśli demokratycznej, postępowej, osiągnięć ostatniego dwudziestolecia.

Już w ubiegłym roku dużym zainteresowaniem cieszyły się sesje popularnonaukowe, organizowane w gdynskich szkołach, a związane z tematyką Tyśiąclecia. Będą one kontynuowane i w tym roku. Kilka szkół przygotowuje sesje na temat roli Pomorza Gdańskiego w historii Polski. Odbywać się też sesje poświęcone regionowi kaszubskiemu.

Komisja propagandy przy Zarządzie Miejskim ZMS zorganizowała konkurs na plakaty i gazetkę ścienną o tematyce Tyśiąclecia. W konkursie biorą udział koła szkolne i przyzakładowe. Przygotowuje się spotkania młodzieży z działaczami gdynskimi, z uczestnikami walc o polskość Gdyni, z ludźmi, którzy budowali w najmłodsze na Wybrzeżu Gdańskim miasto — od podstaw. Coraz popularniejsze są czyni społeczne, gdynscy ZMS-owcy zawsze chętnie biorą udział w pracach na rzecz swego miasta, swego

E.

osiedla, swojej szkoły czy swego zakładu pracy.

Rozpoczyna się teraz IV ogólnopolski konkurs czytelnicy — nie zabraknie w nim młodzieży z gdynskich kół ZMS. ZMS-owcy przygotowują się również do udziału w Zlocie Młodzieży Kaszubskiej.

A w kwietniu właśnie w Gdyni odbędzie się finałowy turniej uczestników Ogólnopolskiej Olimpiady Quizowej na temat „Polska i świat współczesny”. Pięć osób z gdynskich kół ZMS, zapoznając się z życiem naszych miast portowych, zaznajomią z najciekawszymi zabytkami.

## Pierwszy w Gdańsku sklep cukierniczy z prawdziwego zdarzenia

Dziś o godz. 10 nastąpi otwarcie nowej placówki MHD Art. Spożywczy w Gdańsku-Śródmieściu. Jest to pięknie urządzone sklep cukierniczy przy ul. Długiej 39. Wystrój wnętrza zasługuje na uwagę nowoczesnością form, za co należy się uznanie autorom projektu — plastykom z Pracowni Sztuk Plastycznych, którzy przez cały czas robót sprawowali nadzór autorski, a nawet dopilnowali estetycznego ułożenia towarów.

Nowy sklep prowadzi będzie sprzedawca tzw. mokrego pieczywa cukierniczego, a więc różnorodnych tortów, babek, makowców, serników itp. wysokogatunkowych cukierek, czekolad, bombonierek i win gronowych. Jakość towaru gwarantują dostawcy, a mianowicie najlepsza obecnie w trójmieście wytwórnia ciast PSS w Sopocie i Gdańskie Zakłady Piekarnicze.

Dyrekcja MHD Art. Spożywczy Gdańsk - Śródmieście wiele sobie obiecuje po nowej placówce, pierwszym naprawdę nowoczesnym sklepie cukierniczym w Gdańsku.

Przewiduje się na początek 300 tysięcy zł obrotu miesięcznie, w sezonie zaś do pół miliona, sklep bowiem położony jest w świetnym punkcie, na trasie wycieczek, na najbardziej uczęszczanej latem ulicy.

## To i owo

W SPRAWIE SYFONÓW

Nabywcy wody gazowanej w syfonach, pochodzącej z wytwórni nr 2 „Przodownik” w Oliwie, mają dwie pretensje:

- że bardzo rzadko trafia się syfon, który można opróżnić do dna (pozostaje 1/4 wody, a często i więcej), czego powodem jest bardzo słabo gazowana woda;
- że woda często wygląda niezachęcająco, bo dolna partia syfonu od wewnątrz jest nieprzezroczysta, brudno-żółta (prawdopodobnie jest to osad żelazisty, ale od czego są szcotteczki, prozki itp. akcesoria, nieodzwonne dla utrzymania naczyń w czystości). (t)

W WDK o godz. 17 spotkanie miłośników przyrody. Tematem gawędy, którą poprowadzi mgr inż. A. Sikora — będzie „Janitar, złoto północy”. Film przyrodniczy przewidziany na zakończenie spotkania.

W WDK o godz. 17 spotkanie miłośników przyrody. Tematem gawędy, którą poprowadzi mgr inż. A. Sikora — będzie „Janitar, złoto północy”. Film przyrodniczy przewidziany na zakończenie spotkania.

W WDK o godz. 17 spotkanie miłośników przyrody. Tematem gawędy, którą poprowadzi mgr inż. A. Sikora — będzie „Janitar, złoto północy”. Film przyrodniczy przewidziany na zakończenie spotkania.

W WDK o godz. 17 spotkanie miłośników przyrody. Tematem gawędy, którą poprowadzi mgr inż. A. Sikora — będzie „Janitar, złoto północy”. Film przyrodniczy przewidziany na zakończenie spotkania.

# Pod SWIATKO

## Pojęcie gwarancji...

— Agatko — powiedział — masz tę swoją wziętą pralkę i niech nie będę z tego najgorszego z meżów w okolicy. — Powiedziałem, że to wcale mi nie zależy, prawdziwie imiennym poculonkiem i odpowiedzialny udział w inauguracyjnym praniu.

Do lipca włącznie meżowski prezent działał bezbłędnie. Potem nagle, ni stąd ni zowąd, jął odmarwiać posłuszeństwem.

Postanowiłam interweniować. Za pierwszą i jednocześnie najpewniejszą instancję uznałam małżonka. Przyjał to z należytą powagą. Wyciągnął gwarancję i przeczytał głośno: „W razie uszkodzenia pralki, nabywca zobowiązany jest przedstawić kartę gwarancyjną do warsztatu naprawczego „Argedu”, który obsługuje dany teren”. Dalej następowały adresy tychże.

Nasz teren powinien obsługiwać — sądząc z odległości mierzonej w kilometrach — warsztat przy ulicy Sandomierskiej 11 na Oruni. Pierwsza instancja, czyli mąż spreparował odpowiednio pismo i, załączając gwarancję, wysłał pod powyższym adresem.

Było to na dwa dni przed zakończeniem okresu gwarancyjnego. Przez te dwa dni wszyscy członkowie rodziny kolejno pełnili dyżur w mieszkaniu. Prawdopodobnie, że spodziewana siła fachu od pralek mogłaby zająć drzwi zamknięte, przerażała mnie myśl, że powróć do biegania z pakietami brudnej bielizny do pralni.

W końcu minęło jednak owych dwa dni, a siły fachu od pralek nie mieliśmy szczęścia gościć. Minęło dziesięć dni, a siły fachu od pralek nie mieliśmy szczęścia gościć. Minęło dziesięć dni, a siły fachu od pralek nie mieliśmy szczęścia gościć.

Aż pewnego mroźnego

dnia przed południem przyszedł list z dyrekcji gdańskiego „Eldomu”, z którego wypadł dobrze nam znany kolorowy dokument — gwarancja na pralkę. Nie sama, lecz jako załącznik do pisma informującego, że „zwraca się kartę gwarancyjną, która została mylnie do nich skierowana”.

W tym miejscu poczułam się znów urażona. Jak tamtego dnia moich intencji. Tym razem dziwną uprost życzliwość i grzecznością znanej mi przecież tylko z nazwy instytucji. Jakże koleje losu przesłała gwarancja na moją pralkę, tego nie dowiem się nigdy. Ale, czy to ważne? Najważniejsze jest to, że utwierdziłam się jeszcze raz w przekonaniu, że w przyrodzie nie, co materialne, nie ginie.

A że gwarancja u nas zwykle się określał papier, nie zaś pojęcie, to już sprawa inna... (ada)

## O tym wiedzieć warto

DZIS W TRÓJMIĘSIE

W Sopocie w IV filii Miejskiej Biblioteki Publicznej przy ul. 20 Października o godz. 18, mgr Kochanowska mówi będzie o wzytach królów polskich w Gdańsku.

Gdańskie Budownictwo na przełomie dwóch pięćleci — o temat spotkania w SARP-ie; dyrektorem Gdańskiego Zjednoczenia Budownictwa. Początek o godz. 18.

W WDK o godz. 17 spotkanie miłośników przyrody. Tematem gawędy, którą poprowadzi mgr inż. A. Sikora — będzie „Janitar, złoto północy”. Film przyrodniczy przewidziany na zakończenie spotkania.

NA WYCIECZKI WIOSENNE...  
...do Pragi w maju zaprasza PTTK (oddział gdynski). Tel. 21-77-51. Następnym termin wycieczki tygodniowej do Pragi w czerwcu.