

KOŁO MIŁOSNIKÓW REGIONU  
I PRZYJACIÓŁ  
PARKU KRAJOBRAZOWEGO  
"DOLINA SZUPI"



- . -

SPOŁECZEŃSTWO SZUPSKIE  
W SŁUŻBIE KULTURY I NATURY

- . -  
: - :  
- . -



*Orzeł bielik*

S Z U P S K 1995 R.

Zeszyt zestawiono specjalnie na przyjęcie Gości X-tych SPOTKAN REGIONALNYCH n.t. problematyki przyrodniczo-geograficznej w działalności Regionalnych Towarzystw Kultury, organizowanych 9 - 10 czerwca 1995 r. w Słupsku.

Zawiera on opracowania okolicznościowe:

- Znaczenie Polskiego Wybrzeża Środkowego dla Polski i Europy.
- Znaczenie działalności społecznej dla ruchu ochrony przyrody i dla ruchu regionalistycznego na Ziemi Słupskiej.
- Towarzystwa Społeczno Kulturalne Ziemi Słupskiej - w 50-lecie polskiego osadnictwa.

- . - . -

Wydawnictwem niniejszym akcentujemy

50-lecie osadnictwa polskiego na Ziemiach Nadbałtyckich i Nadodrzańskich oraz obchodzony właśnie Europejski Rok Ochrony Przyrody -

- " E R O P - 1995 " .

- . - . -

Opracowanie redakcyjne - Józef Cieplik

- . -

SLUPSKIE TOWARZYSTWO SPOLECZNO KULTURALNE

Józef Cieplik /Słupsk/

Z N A C Z E N I E

POLSKIEGO POMORZA ŚRODKOWEGO

DLA POLSKI I EUROPY

Spoglądając na mapę Europy Środkowej, przy południowych wybrzeżach Bałtyku spostrzegamy jeden ciągły pas pojezierzy wśród wzniesień morenowych od Meklemburgii na zachodzie, poprzez Pomorze, Warmię i Mazury, aż po Litwę i Białoruś na wschodzie /t.zw. "Pojezierze Bałtyckie" w/g A. Rehmana/. Istniejąca tu budowa geomorfologiczna, tworząc jedno ciągłe pasmo pojezierzy, łączy kilka krajów uosabiając swoistą jedność krain tej części Europy. Niemcy, Polska, Litwa, Białoruś jako pełnoprawne i odrębne państwa europejskie są tu połączone wspólnymi cechami środowiska geograficzno-przyrodniczego oraz walorami swego krajobrazu ważnymi do wykorzystania dla różnych celów tak gospodarczych, jak i rekreacyjnych, łącznie z międzynarodowymi kontaktami kulturowymi.

Polska uczestnicząc w tej "wspólności" poprzez swoje Ziemię Północne, zagospodarowywane przez nas ostatnio od 50-ciu lat, odgrywa rolę w nadbałtyckiej części Europy na odcinku kilkusetkilometrowego wybrzeża tak w zakresie gospodarczym, jak i kulturowym, a także poprzez międzynarodowe uprawianie turystyki we wszelkich jej kategoriach od krajoznawczych do wypoczynkowych i uzdrowiskowych łącznie. Tak więc i w tym zakresie międzynarodowa współpraca i wymiana odbywająca się na naszych północnych rubieżach ma duże pozytywne znaczenie dla samej Polski, a także jednocześnie dla jej bezpośrednich i dalszych sąsiadów. W przypadku polskiego Wybrzeża Środkowego można w tym względzie wymienić pas nadmorski z miejscowościami wczasowymi i uzdrowiskowymi jak - Dźwirzyno, Kołobrzeg, Ustronie Morskie, Mielno-Unieście, Darłowo /Koszański/ oraz Jarosławiec, Ustka, Orzechowo, Poddąbie, Rowy, Żeba /Słupskie/ (talasoterapia, solanki, borowina - peloidy).

Równocześnie w niektórych z tych miejscowości i ich okolic znajdują się interesujące pamiątki historyczne ważne dla Polaków, ale także i dla Niemców, Francuzów, Szwedów, Duńczyków, Rosjan.

Srodkowopomorskie znaleziska i pamiątki /grodziska, cmentarzyska, kurhany, zabytki architektury/ dają możliwość badań archeologicznych oraz historycznych średniowiecznych i czasów nowożytnych interesujących tak Polaków, jak i Niemców, Duńczyków, Szwedów, Rosjan, a nawet Francuzów związanych z tymi obiektami i wydarzeniami mającymi tam miejsce w przeszłości.

W międzynarodowych badaniach biologicznych, gleboznawczych, klimatologicznych ważną rolę odgrywają też srodkowopomorskie, prawnie chronione, obiekty przyrodnicze jak np. Słowiński Park Narodowy /18.247 ha - Słupskie/, Park Krajobrazowy "Dolina Słupi" /37.040 ha - Słupskie/, Drawski Park Krajobrazowy /41.000 ha - Koszalińskie/, obszary chronionego krajobrazu - 10 w Słupskim i 7 w Koszalińskim, rezerваты przyrodnicze /38 w Słupskim/ i pomniki przyrody /302 w Słupskim/, służąc wartościami porównywalnymi lub zróżnicowanymi, dodają swój "bank danych" do ogólnej skarbnicy wiedzy polskiej, europejskiej i światowej. Warto zaznaczyć, iż wielkoobszarowa ochrona przyrody zajmuje w Słupskim około 37 % powierzchni województwa.

Nadmorski pas wybrzeża wydmowego i klifowego polskiego Pomorza Srodkowego znajduje się w ciągu wybrzeży południowych Bałtyku. Stąd też wspólne badania równocześnie występujących zjawisk geologicznych - abrazja i akumulacja, przyrodniczych - sukcesja roślin na wałach wydmowych i klifach oraz antropopresji - ruch turystyczny i ekspansja gospodarcza mają jednocześnie ważne znaczenie dla Duńczyków, Niemców, Polaków, Rosjan, Litwinów, Łotyszy, Estończyków. Wymiana efektów badań naukowych i praktycznych spostrzeżeń oraz działań profilaktycznych w tym zakresie posiada bezspornie obopólne korzyści.

Polskie Wybrzeże Srodkowe poprzez swoje porty - Kołobrzeg, Darłowo, Ustka, Żeba jawi się jako kontrahent dla handlu morskiego oraz turystycznego ruchu promowego i "białej floty" w basenie Bałtyku z możliwościami wypadów i na Morze Północne.

Dużą rolę w nawigacji dla wszystkich statków różnych bander spełniają latarnie morskie Srodkowego Wybrzeża - Kołobrzeg, Gąski, Darłowo, Jarosławiec, Ustka, Czołpino, Stilo, stwarzając warunki do międzynarodowego braterstwa marynarzy, żeglarzy, rybaków.

Możliwość organizowania akcji ratunkowych w katastrofach morskich, jakie wytwarzają się bez względu na jakość bandery - cementuje międzynarodową przyjaźń i współzależność. Posiadanie przez Polskę 450-kilometrowego odcinka wybrzeża morskiego, w tym 170 km na Srodkowym Wybrzeżu /po 85 km w województwach koszalińskim i słupskim/, stwarza duże możliwości tego rodzaju międzynarodowej współpracy.

Pomorze Srodkowe ze swym 170 kilometrowym wybrzeżem nadmorskim stanowi zaplecze turystyczne tak dla Polaków, jak i dla Niemców, Duńczyków, Szwedów, a także Czechów, Słowaków i Węgrów. Ma to swoją wymowę i praktyczne możliwości. Poza walorami przyrodniczo-geograficznymi, estetycznymi /widokowymi/, rewalidacyjnymi /zdrowotnymi/ i krajoznawczymi ważne są tu kontakty i więzi międzynarodowe z Północą i Południem, z Zachodem i Wschodem. Polska jako kraj tranzytowy może być także i docelowym, a dużą rolę w tym względzie może odegrać m.in. Srodkowe Pomorze.

Z gospodarczych aspektów warto zwrócić uwagę na dobry klimat Srodkowego Pomorza oraz na stosunkowo małe skażenie środowiska, zachowującego jeszcze cechy krajobrazu naturalnego. Zjawiska te są korzystne do uprawiania turystyki wędrowniej i wczasów pobytowych, ale także i do uprawy t.zw. "zdrowej żywności" na gruntach rolniczych. Dla zobrazowania dobrego klimatu trzeba m.in. uwypuklić okoliczność 41 %-wej lesistości województwa słupskiego z 80 %-wym udziałem sosny /Pinus silvestris/.

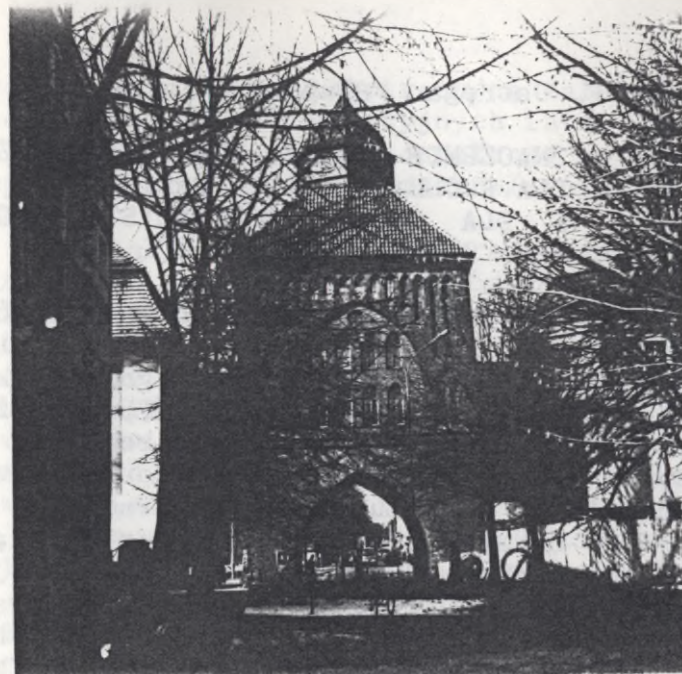
Wspomniana produkcja zdrowej żywności ma duże znaczenie przyszłościowe w skali europejskiej.

Na Środkowym Pomorzu /województwa koszalińskie i słupskie/ szczególne znaczenie mają walory i cechy środowiska /krajobrazu/ naturalnego, stosunkowo mało skażonego przez cywilizację. Warte podkreślenia są zasoby środowiska przyrodniczego - wody, lasy, wyjątkowo piękny krajobraz. Te właśnie walory Pomorza stawiają Polskę w rzędzie krajów atrakcyjnych dla innych społeczeństw europejskich.

Niniejszy szkic traktuje omawiane problemy przyczynkowo, hasłowo, ponieważ wyczerpanie tego tematu wykracza daleko poza wytyczone ramy opracowania.

Słupsk w styczniu 1995 r.

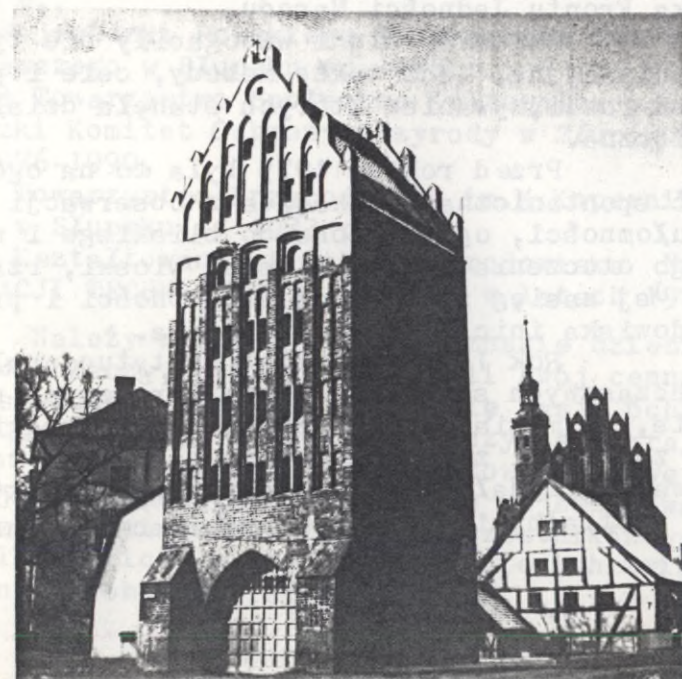
Powyższe opracowanie przygotowano celem przedłożenia podczas obrad IX Spotkań Regionalnych w Gorzowie Wlkp. dnia 3 lutego 1995 r. p.t. "50 LAT POLSKIEGO OSADNICTWA PO II WOJNIE ŚWIATOWEJ - NAD ODRĄ I BAŁTYKIEM" .



Powyżej: Słupsk - gotycka t.zw. "Nowa Brama" wiodąca na zachód w kierunku Szczecina.

Poniżej: Słupsk - gotycka t.zw. "Brama Młyńska" prowadząca ongiś w kierunku wschodnim do Gdańska.

Fot. Irena Teresa Ciepłik.



ZNACZENIE DZIAŁALNOŚCI SPOŁECZNEJ  
DLA RUCHU OCHRONY PRZYRODY  
I DLA RUCHU REGIONALISTYCZNEGO  
NA ZIEMI SŁUPSKIEJ

W trakcie przeglądanja materiałůw Źródłowych dotyczĄcych zorganizowanej działalnoŝci społecznej na terenie województwa słupskiego spotyka się na wyraźnie występującĄ cezurę roku 1975. Należy się spodziewać, że wpływ wydarzeń tego roku nie występuje jedynie na Ziemi Słupskiej - podobne zjawisko odnotować można w wielu regionach kraju.

- Z datą powstania województwa wiĄżą się -
- powołanie ogniw wojewódzkich w organizacjach takich jak Liga Ochrony Przyrody czy Polskie Towarzystwo Turystyczno Krajoznawcze, w miejsce dotychczasowej przynależnoŝci terenowych szczebli organizacji do poprzedniego układu administracyjnego,
  - powstanie nowych statutowych organów powołanych wyłacznie dla ochrony przyrody, lub zwiĄzanych okazjonalnie z tą problematyką - tu można wymienić Wojewódzki Komitet Ochrony Przyrody, Komisje Wojewódzkiej Rady Narodowej, czy Zespół Ochrony Środowiska Frontu Jednoŝci Narodu.

Zmieniły się i wzbogaciły nie tylko formy organizacyjne, lecz także metody, cele i problemy, przed rozwiązywaniem których stanęła działalnoŝć społeczna.

Przed rokiem 1975 była to na ogół działalnoŝć spontaniczna wynikająca z obserwacji Źycia i jego ułomnoŝci, ograniczona do bliskiego i nieco dalŝszego otoczenia, skali miasta, wioski, rzadziej gminy. Jej zasięġ zależał od liczebnoŝci i pręŝnoŝci środowiska inicjującego działania.

Rok 1975 przyniósł instytucjonalny awans dotychczasowych słupskich ogniw terenowych na wojewódzkie, co musiało zwiększyć ich widnokręgi postrzegania zjawisk i zainteresowania na obszar całego województwa. Sprzyjały temu bezpośrednie kontakty z władzami centralnymi - Źródłem informacji i inspiracji.

Podobną rolę informacyjno-inspiracyjną należało wykonywać wobec jednostek organizacyjnych istniejących w terenie, aczkolwiek lokalni działacze potrafili na ogół sprostać problemom w ramach własnych umiejętnoŝci, wiedzy i inicjatywy.

Powstały również wiĄzi transgraniczne, to jest z sąsiednimi jednostkami wojewódzkimi, dla rozpatrywania i rozwiązywania zadań powstających na stykach granic.

W okresie tym i narastająco aż do chwili obecnej nadchodziła lawina informacji o coraz nowszych objawach zagrożenia dla otaczającej nas przyrody, systemach i metodach badawczych, stosowanych coraz nowszych rozwiązaniach biologicznych i technicznych.

Na to wszystko nakładają się zmiany pokoleniowe występujące również w ruchach społecznych.

Oto warunki w jakich rozwijała się działalnoŝć społeczna na rzecz ochrony przyrody, szerzej - ochrony środowiska, włączając w ogólny nurt ruchu regionalistycznego, lub obok niego, lecz z wyraźnie występującymi zbieżnymi celami i często wspólnĄ ich realizacją.

Warto wspomnieć działalnoŝć takich organizacji, jak np., m.in. -

- Zarząd Wojewódzki Ligi Ochrony Przyrody w Słupsku od 1975 r.,
- Zarząd Wojewódzki Polskiego Towarzystwa Turystyczno Krajoznawczego w Słupsku od 1975 r.,
- Słupskie Towarzystwo Społeczno Kulturalne od 1964 r.,
- Wojewódzki Komitet Ochrony Przyrody w Słupsku w latach 1976-1990,
- Polskie Towarzystwo Przyrodników im.M.Kopernika, Oddział w Słupsku od 1972 r.,
- Komitet Kształtowania i Ochrony Środowiska NACZELNEJ ORGANIZACJI TECHNICZNEJ w Słupsku w latach 1972-1983.

Należy wyrazić wielkie uznanie dziesiątkom i setkom działaczy, którzy poświęcili swój cenny czas bezinteresownemu z reguły oddaniu się pasji ochrony przyrody, środowiska, umiłowaniu ojczystego krajobrazu.

W materiałach, jakie stanowiły kanwę opisu organizacji występujących na terenie województwa znajdujemy nazwiska wielu działaczy i uczestników wydarzeń w tak wielkiej liczbie, że przytoczenie ich zwiększyło by w dwójnasób objętoŝć opracowania.

Działanie tych osób przybierało bardzo zróżnicowane formy, od popularyzacji wiedzy o regionie - do naukowych sesji; od wycieczek przyrodniczo-krajoznawczych do nadzorowania porządku na powierzonym odcinku; od wieku szkolnego - po wiek dojrzały. Przyjazne, chętne otwieranie się do otoczenia gromadziło coraz szersze grono osób zainteresowanych ochroną krajobrazu traktowaną często jako pasja życia.

Najsilniejsze i najbardziej trwałe, a raczej wytrwałe w działaniu okazały się organizacje społeczne, choć tu na przykładzie Ligi Ochrony Przyrody rysuje się niebezpieczeństwo zastoju wskutek braku środków finansowych. Mniej trwałe okazały się jednostki powoływane w wyniku układów politycznych, lub z mocy przepisów, jako pomocnicze dla organów władzy. Właśnie dlatego ruch społeczny wykształcił najliczniejsze kadry, którym bliskie są sprawy ochrony przyrody i rodzimego krajobrazu.

Kadry organizacji społecznych cechuje dosyć wyraźna rotacja grup wiekowych. Angażują się ludzie młodzi, bez zobowiązań i obciążeń rodzinnych. Po założeniu rodziny "biorą urlop" na zagospodarowanie gniazda rodzinnego i odchowanie dzieci. Na ogół wracają do pracy społecznej po usamodzielnieniu się potomstwa, czasem już wcześniej, wprowadzając młodzież na ścieżki przyrodniczych i krajoznawczych fascynacji. I ci są najcenniejsi.

Tak dokonuje się zmiana pokoleń.

Są to fragmenty obszerniejszego, na 18 stronach maszynopisu, opracowania mgra inż. arch. Kazimierza F. Ostrego, Honorowego Prezesa Oddziału Słupskiego Polskiego Towarzystwa Turystyczno Krajoznawczego, z lutego 1995 r.

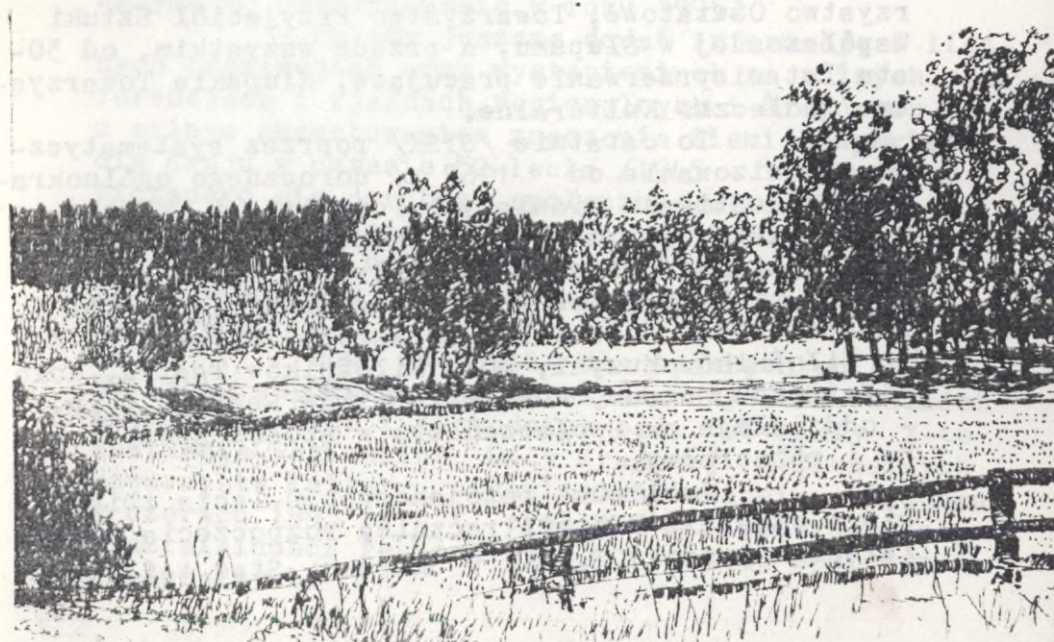
Redakcja



Powyżej: Krajobraz leśny z osadą mieszkalną  
Starnice, gm. Dębница Kaszubska - rys. J. Giedych

Poniżej: Krajobraz otwarty na tle ściany lasu  
Łysomiczki, gm. Dębница Kaszubska - rys. J. Giedych

Fragmenty grafik mgra inż. arch. Juliana Giedycha  
z Koszalina.



Józef Cieplicki /Słupsk/

TOWARZYSTWA SPOŁECZNO KULTURALNE  
ZIEMI SŁUPSKIEJ  
W 50-LECIE POLSKIEGO OSADNICTWA

Regionalne Towarzystwa Społeczno Kulturalne Ziemi Słupskiej miały ogromny wpływ na zintegrowanie Społeczeństwa napływającego na Pomorze Środkowe w okresie powojennym. Proces powstawania tych Towarzystw i ich działalność kształtowały się przez wszystkie lata miniętego 50-lecia, a ich znaczenie społeczne było i jest nadal wielkie, niezależnie od tego, czy pracują one przez lat trzydzieści i więcej, czy też uformowały się w ostatnim pięcioletnim okresie.

Do działających systematycznie, ale i zarazem spontanicznie, należy zaliczyć /m.in./ Człuchowskie Towarzystwo Społeczno Kulturalne, Bytowskie Towarzystwo Społeczno Kulturalne, Towarzystwo Przyjaciół Ziemi Lęborskiej, Towarzystwo Przyjaciół Ustki, Słupskie Towarzystwo Fotograficzne, Towarzystwo Przyjaciół Wilna i Grodna, Słupskie Towarzystwo Oświatowe, Towarzystwo Przyjaciół Sztuki Współczesnej w Słupsku, a przede wszystkim, od 30-stu lat nieprzerwanie pracujące, Słupskie Towarzystwo Społeczno Kulturalne.

To ostatnie /STSK/ poprzez systematyczne organizowanie od 1967 r. dorocznego ogólnokrajowego Festiwalu Pianistyki Polskiej i corocznych wakacyjnych od 1984 r. Koncertów Muzyki Organowej i Kameralnej w kościele św. Jacka w Słupsku, a także poprzez intensywną działalność Kół zainteresowań /np. Koło Pierwszych Słupszczyzan, Koło Miłośników Muzyki, Koło Miłośników Teatru, Koło Miłośników Muzeum, Koło Miłośników Regionu i in./ - oddziałuje na Społeczeństwo w sposób specyficzny i różnorodny.

Jubileusz powojennego 50-lecia zbiega się w czasie z XXX-stą rocznicą rozpoczęcia działalności przez S.T.S.K. w Słupsku. Stąd też orga-

nizowane z tych okazji imprezy mają niejako podwójny charakter.

Uroczystym koncertem jubileuszowym STSK w czerwcu 1994 r. zainaugurowano te imprezy. Natomiast na pierwsze półrocze 1995 r. przewiduje się znów zorganizowanie okolicznościowego koncertu oraz wyróżnienia "Pionierów Słupskich" honorowymi dyplomami. Koło Pierwszych Słupszczyzan STSK przygotowuje spotkania wspomnieniowe. W okresie jubileuszu przygotowuje się Walne Zebranie Sprawozdawczo-wyborcze S.T.S.K. w Słupsku.

Zamiast pompacyjnych akademii zastosowano serię wydawnictw regionalnych obrazujących zarówno bogaty dorobek Towarzystwa [1, 4], jak i walory przyrodniczo-geograficzne i krajobrazowe Ziemi Słupskiej oraz jej znaczenie gospodarcze i krajoznawcze [3, 5], a także społeczną wartość rodzimego krajobrazu [2]. Nie są to wprawdzie okazałe wydawnictwa albumowe, lecz skromne publikacje lokalne rejestrujące i upamiętniające społeczny dorobek na tym odcinku. Szczególnie celuje w tym względzie Koło Miłośników Regionu i Przyjaciół Parku Krajobrazowego "Dolina Słupi" STSK w Słupsku swymi czterema pozycjami wydawniczymi w końcu roku 1994 [2, 3, 4, 5] oraz dalszymi pracami przygotowywanymi do opublikowania w roku 1995.

Należy jeszcze dodać informacje o licznych prelekcjach oraz wystąpieniach na różnych konferencjach i zjazdach regionalnych i krajowych z silnym akcentowaniem znaczenia Ziemi Słupskiej dla Kraju w okresie 50-lecia /1945 - 1995/ oraz liczącego się dorobku społeczno-kulturalnego w okresie 30-lecia STSK /1964 - 1994/.

Na dzień 8 marca 1995 r. wyznaczono uroczystą Sesję okolicznościową Rady Miejskiej w Słupsku.

Duże znaczenie dla upamiętnienia 50-lecia współczesnego zagospodarowywania polskich Ziemi Północnych i Zachodnich będą też miały X-te Spotkania Regionalne Rady Krajowej Regionalnych Towarzystw Kultury, organizowane właśnie w Słupsku w czerwcu 1995 r. n.t. problematyki przyrodniczej w działalności regionalnych towarzystw społeczno-kulturalnych.

## P i ś m i e n n i c t w o :

- 1/ "Słupskie Towarzystwo Społeczno Kulturalne w latach 1964 - 1994" - w opracowaniu tekstu przez Prezesa STSK Jerzego Bytnerowicza, z wystrojem graficznym Mirosława Jaruga - wyd. STSK Słupsk 1994 r., stron 14, nakład 300 egzemplarzy.
- 2/ "Krajobraz - Kultura - Społeczeństwo" - opracowanie tekstu Józef Cieplik z grafiką Juliana Giedycha w układzie redakcyjnym Piotra Konarskiego - wyd. STSK Słupsk 1994 r., stron 14, nakład 110 egzempl.
- 3/ "Naturalny i kulturowy krajobraz Ziemi Słupskiej" - opracowanie autorskie i redakcyjne Józefa Cieplika z rysunkami Andrzeja Grzybowskiego i fotografiami Ireny Teresy Cieplik - wyd. STSK Słupsk 1994 r., stron 16, nakład 130 egzemplarzy.
- 4/"Koło Miłośników Regionu i Przyjaciół Parku Krajobrazowego "Dolina Słupi" Słupskiego Towarzystwa Społeczno Kulturalnego (1968-1994) - Działalność - Metody - Problemy" - opracowanie tekstu i redakcja Józef Cieplik rysunki mapek Andrzej Grzybowski - wyd. STSK Słupsk 1994, stron 28, nakład 400 egzemplarzy.
- 5/ "Krajobraz Środkowopomorski - Informator z Kalendarzem na 1995 r." - opracowanie tekstu i redakcja Józef Cieplik z wystrojem graficznym i rysunkami mapek Andrzeja Grzybowskiego - wyd. "Civitas Christiana" i STSK Słupsk 1994 r., stron 64, nakład 500 egzemplarzy.

Słupsk w styczniu 1995 r.

## Reprodukcje

o k ł a d e k

dwóch publikacji

Koła Miłośników

Regionu

i Przyjaciół

Parku Krajobrazo-

wego "Dolina Słupi"

S. T. S. K.,

wydanych

w 1994 r. - Słupsk.

KOŁO MIŁOŚNIKÓW REGIONU  
I PRZYJACIÓŁ PARKU KRAJOBRAZOWEGO  
„DOLINA SŁUPI”  
SŁUPSKIEGO  
TOWARZYSTWA SPOLECZNO-KULTURALNEGO  
(1968-1994)

DZIAŁALNOŚĆ - METODY - PROBLEMY



Słupsk - wrzesień 1994 r.



## KRAJOBRAZ ŚRODKOWOPOMORSKI



# SŁUPSKIE TOWARZYSTWO SPOŁECZNO-KULTURALNE

76-200 Słupsk, ul. Jaracza 6, tel. 264 87, k-to PKO o/Słupsk 77510-2394-132

