

LIGA OCHRONY PRZYRODY
ZARZĄD OKRĘGU
w SŁUPSKU

Aleja Sienkiewicza 19, tel. 059/ 842 32 87

Nr – LOP. - Prez. - Sł. - 17/2012. -

SZANOWNI PAŃSTWO !

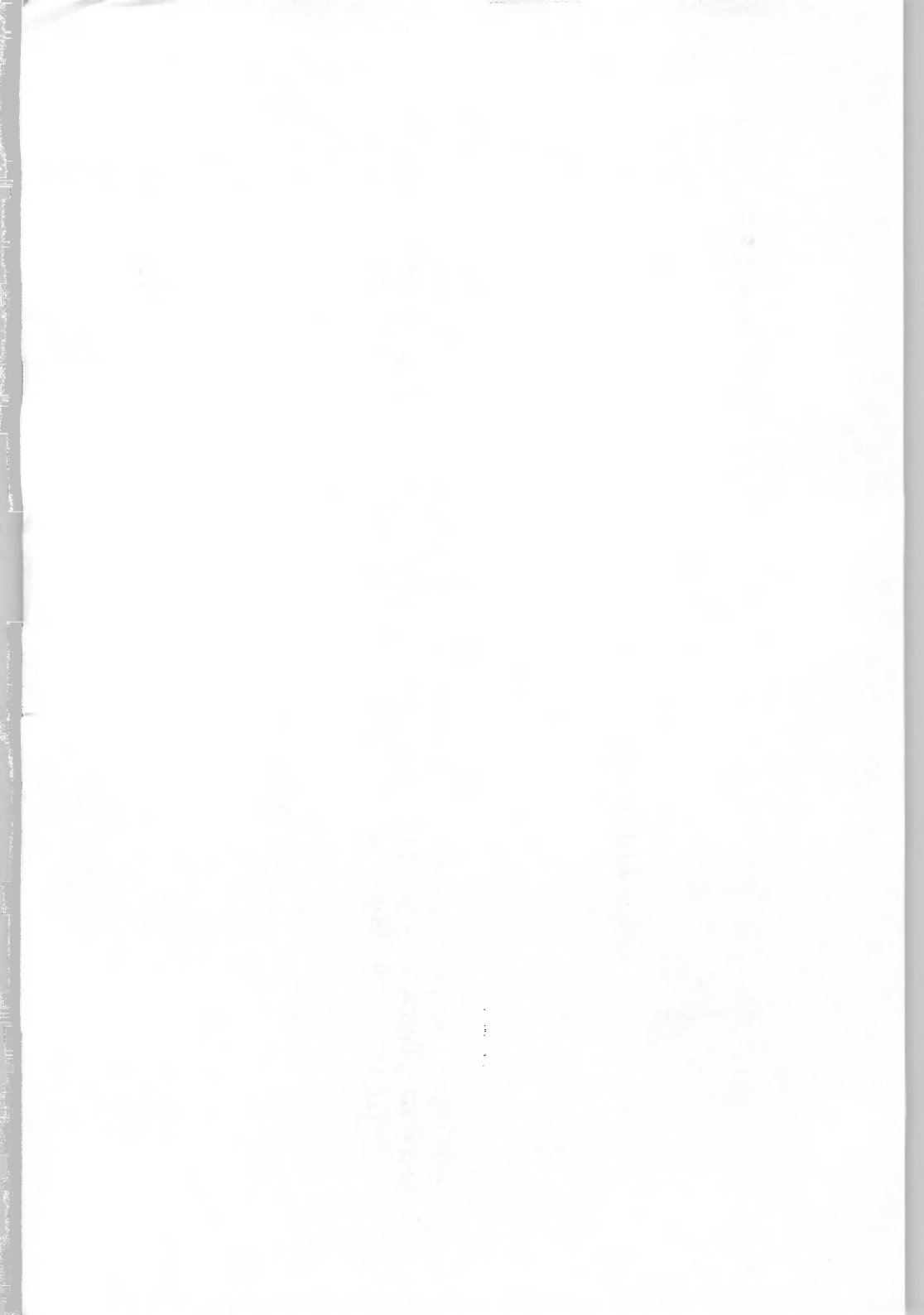
Przesyłamy nasz kolejny Zeszyt Informacyjny Z. O. LOP Słupsk p. t. „AKTUALIA OCHRONY PRZYRODY” Nr 34-35 / 2010- 2011, Rocznik XVIII – XIX z prośbą o przyjęcie i wykorzystanie do rozpoznania bieżących zagadnień zoologicznych i ochrony rodzimego krajobrazu Ziemi Słupskiej.

Załącznik.

- z wyrazami poważania -

PREZES
Zarządu Okręgu LOP
w Słupsku
dr Józef Cieplik

Słupsk, dnia 10 kwietnia 2012 r.





ISSN 1640 – 1409

**STOWARZYSZENIE
LIGA OCHRONY PRZYRODY**

**Zarząd Okręgu
w Słupsku**



**AKTUALIA OCHRONY PRZYRODY 2010/1. - 2011/1.
(34) – (35)**



**Krajobraz kulturowy,
zbliżony do naturalnego
– grafika
inż. Juliana Giedycha
Piaszno, gmina Tuchomie**

Słupsk, grudzień 2011

ZESZYT INFORMACYJNY Z.O. LOP Słupsk
Nr 1/2010 (34) Rok XVIII. – 1/2011 (35) Rok XIX.
Słupsk, grudzień 2011r.

DO CZYTELNIKÓW....

Dłuższa przerwa w wydawaniu naszego czasopisma ISSN - 1640 – 1409, spowodowana była wieloma przyczynami, jak okresowe trudności finansowe, choroby Członków Zarządu Okręgu LOP, konieczność zmiany lokalu biurowego (siedziby) Z.O.LOP. Niniejszy numer „AKTUALIÓW...” ma więc charakter podwójnego, na dwulecie 2010 – 2011. Rangę tego właśnie Numeru podnoszą okoliczności szczególne, jak przypadające w 2009r. obchody 85-lecia powołania w Polsce Państwowego Gospodarstwa Leśnego „LASY PAŃSTWOWE”, ogłoszenie „Międzynarodowego Roku Lasów 2011”, a zwłaszcza ważne dla naszego Regionu Pomorza Środkowego – 30-lecie ustanowienia prawnie funkcjonującej sieci ochrony krajobrazu (1981-2011).

Stąd też zamieszczony artykuł programowy o słupskim krajobrazie łączy ze sobą elementy naturalne, przyrodniczo-geograficzne z kulturowymi oraz historycznymi i rozciąga się z zagadnień środowiska naturalnego na problemy życia i dorobku społeczności żyjącej tu od setek lat.

Działalność Stowarzyszenia LIGA OCHRONY PRZY-RODY na Pomorzu Środkowym od blisko 60-ciu lat ma też istotny wkład w dorobku ogólnym pomorskiego społeczeństwa. Akcent problemów leśnictwa uwidacznia się w tym procesie bardzo wyraźnie, chociażby poprzez ponad 40 - procentowy udział powierzchniowy lasów na Środkowym Pomorzu.

Zarząd Okręgu LOP
oraz
Redakcja „AKTUALIÓW”

Słupsk w grudniu 2011r.

Józef Cieplik, Słupsk

KRAJOBRAZOWE REFLEKSJE NA XXX-LECIE USTANOWIENIA SIECI KRAJOBRAZU CHRONIONEGO NA ZIEMI SŁUPSKIEJ 1981 - 2011

Wprowadzenie

8 grudnia 2011 roku przypadała 30 rocznica podjęcia przez Wojewódzką Radę Narodową w Słupsku, pod ówczesnym przewodnictwem inż. Jerzego **Miecznikowskiego**, uchwały o prawnym ustanowieniu sieci ochrony krajobrazu na łącznej powierzchni 200.337 hektarów obejmującej 26, 9 % terenu ówczesnego Województwa Słupskiego. Była to „pionierska” uchwała zachowująca niemal całkowicie swoją aktualność do dnia dzisiejszego.

Dobłą okazją, nadarzającą się w momencie 30-lecia (1981-2011), jest rozszerzenie zagadnienia krajobrazu z dotychczasowego pojęcia geograficzno – przyrodniczego o zaakcentowanie także życia i zwyczajów miejscowego – historycznego i współczesnego społeczeństwa Ziemi Słupskiej i jego dorobku w ubogacaniu dziejów i rozwoju gospodarki, ujmując to wszystko co się rozgrywa na tle rodzimego krajobrazu.

Dlatego też w niniejszym tekście zamieszczamy przykłady wybranych zjawisk historycznych i społecznych, których skutki nie ominęły i nie omijają tutejszej społeczności.

O krajobrazie ogólnie

Krajobraz jest wartością geograficzną i przyrodniczą. Kojarzy się on także z estetyką, pięknem i harmonią, choć widzianą nieco inaczej z punktów poszczególnych zainteresowań i branż.

Geografa interesuje typologia i regionalizacja fizyczno – geograficzna jako wizualny wyraz współzależności między elementami środowiska.

Architekt widzi krajobraz jako zespół cech zewnętrznych, widokowych i wartości estetycznych.

Przyrodnik natomiast ujmuje krajobraz jako całość przyrody na naturalnie ograniczonym odcinku Ziemi.

Krajobraz ulega ustawicznym zmianom na przestrzeni wielu, wielu wieków i epok. Czynnikiem zaś, które dokonują tych zmian są: woda, klimat, ciepło, wiatr, i w końcu człowiek ze swoją cywilizacją techniczną. Dlatego też profesor Tadeusz **Szczesny**, (wieloletni Naczelný Konserwator Przyrody w Polsce) wyraził pogląd (1971 r.) ażeby rozróżnić *typy krajobrazów: pierwotny, naturalny, kulturowy i zdewastowany*, wskazujących na kolejność ich pojawiania się w miarę rozwoju cywilizacji technicznych społeczeństw Ziemi. Te typy krajobrazów mogą występować równocześnie w czasie, tworząc „mozaikę” krajobrazową. Z taką właśnie mozaiką mamy do czynienia współcześnie także i na polskim Pomorzu Środkowym.

Krajobraz pierwotny spotyka się jeszcze w małych fragmentach na styku morza z lądem i utrzymuje zdolność do samoregulacji.

Naturalny krajobraz występuje tam, gdzie wprawdzie gospodaruje człowiek, ale bez szkodliwego wpływu na środowisko, z zachowaniem zdolności do samoregulacji.

Krajobraz kulturowy jest najczęściej spotykanym typem z obszarami intensywnej gospodarki człowieka. Zachodzące zmiany warunków naturalnych środowisk i wprowadzane elementy przestrzenne (budowle i urządzenia techniczne oraz komunikacyjne) z naruszeniem naturalnej zdolności do samoregulacji – wymagają tu zastosowania specjalnych zabiegów ochronno – pielęgnacyjnych celem utrzymania, bądź przywrócenia równowagi biologicznej środowiska.

W obszarach silnie zainwestowanych urządzeniami technicznymi, przemysłowymi, urbanizacyjnymi, wydobywczymi, a w konsekwencji terenami poeksploatacyjnymi ujawnia się t. zw. *Krajobraz zdewastowany*.

Celem ochrony wartości krajobrazu przedsięwzięcie się różne środki zapobiegawcze i ochronne, do których w pierwszym rzędzie zalicza się ustanawianie prawne form powierzchniowych, składające się z *parków krajobrazowych* i *obszarów chronionego krajobrazu*.

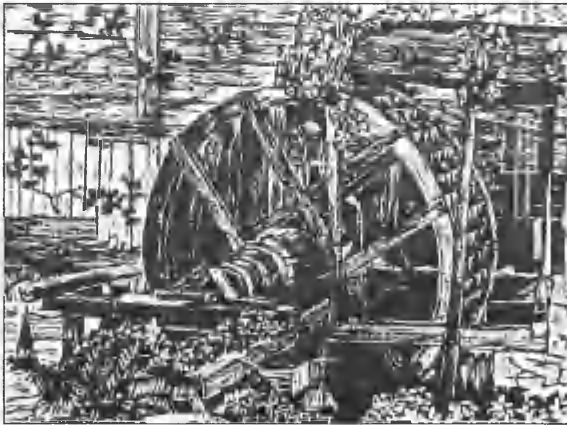
Warto nadmienić, że walorami krajobrazu jako wartości geograficznych i przyrodniczych, a także z pobudek estetycznych, naukowych i gospodarczych oraz konieczności ich bliższego poznania, jak również wprowadzania ich ochrony – zainteresowano się w Europie już w XV wieku.

Należy tu wymienić prace m. in. artystów malarzy Konrada **Witza** (1444 r.), **Leonarda da Vinci** (1432 - 1519). Polscy artyści i mistrzowie – n. p. Józef **Chełmoński**, Maksymilian i Aleksander **Gierymscy**, Władysław **Podkowiński**, Józef **Pankiewicz**, Leon **Wyczółkowski**, Julian **Fałat**, Jan **Stanisławski** pracujący w XIX i XX wieku propagowali także walory rodzimego krajobrazu zachęcając do jego uprawy i ochrony.

Niezależnie uczeni geografowie, biolodzy i architekci polscy w XX wieku podjęli konkretne badania i działania na rzecz ochrony rodzimego krajobrazu – n. p. prof. Jerzy **Smoleński** (1912 r.), prof. Adam **Wodiczko** (1946), prof. Gerard **Ciołek** (1948-65), doc. Stefan **Jarosz** (1954) pierwszy polski Naczelny Konserwator Przyrody, prof. Tadeusz **Szczęśny** wieloletni (współczesny) Naczelny Konserwator Przyrody, prof. Janusz **Bogdanowski**, doc. Maria **Łuczyńska-Bruzda**.

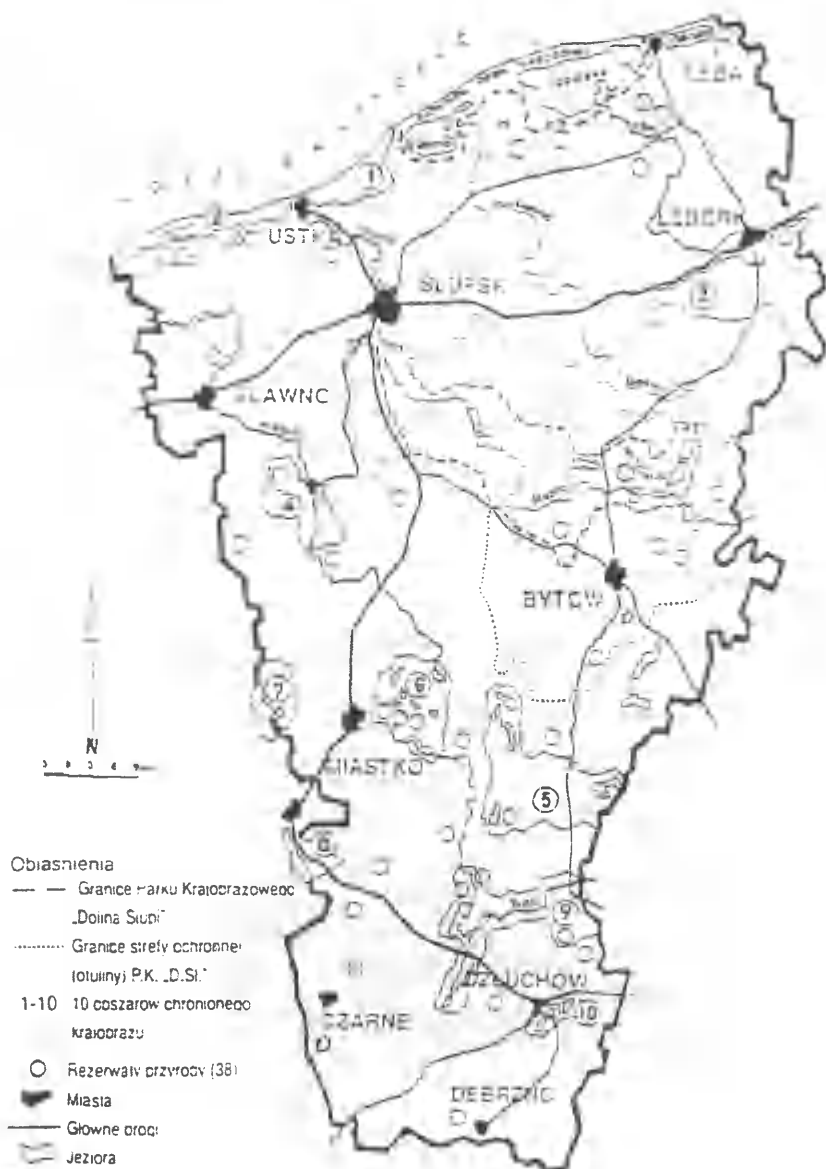
Prof. Adam **Wodiczko** stwierdził, że krajobraz jest pojęciem przestrzennym, obejmującym całość przyrody na naturalnie ograniczonym odcinku, w której dzięki procesom samoregulującym panuje równowaga. Jest to układ dynamiczny o równowadze zapewniającej mu trwałość.

Jako nową formę prawnej ochrony krajobrazu zaczęto w Polsce tworzyć *parki krajobrazowe* i *obszary chronionego krajobrazu* już w 1971 roku.



Dawne koło młyńskie
drzeworyt Antoniego Serbeńskiego

MAPKA SOZOLOGICZNA
ROZMIESZCZENIE OBSZARÓW CHRONIOMYCH



Wykreślił Andrzej Grzybowski

Mapka sozologiczna Ziemi Słupskiej –
- rozmieszczenie obszarów chronionych

Krajobrazy Słupskie

Na Ziemi Słupskiej, z inicjatywy Wojewódzkiego Konserwatora Przyrody (piszącego te słowa) oraz Wojewódzkiego Komitetu Ochrony Przyrody przy Wojewodzie Słupskim powołano w latach 70-tych XX wieku zespoły fachowców, które podjęły prace projektowe i planistyczne. W efekcie tego Wojewódzka Rada Narodowa w Słupsku godziła w dniu 8 grudnia 1981 r. prawomocną uchwałę o utworzeniu *Parku Krajobrazowego „Dolina Słupi”* o powierzchni 37,040 ha wraz ze strefami ochronnymi (łącznie o łącznej powierzchni 83,170 ha, z także 10 *obszarów chronionego krajobrazu* o sumarycznej powierzchni 80,127 ha. Tak więc w ówczesnym Województwie Słupskim powstała *sieć ochrony krajobrazu* na łącznej powierzchni 700 337 ha, co stanowiło 26,9 % ogólnej powierzchni województwa.

System ochrony krajobrazu przenika nierównomiernie całą powierzchnię *Ziemi Słupskiej* prezentując wszystkie jej kramy geograficzne i typy krajobrazu nizinnego występujące na Pomorzu.

w Park Krajobrazowy „Dolina Słupi” obejmuje powierzchnię 37,040 ha, w tym 72% lasów, 12% gruntów ornych, 9% użytków zielonych, 6% wód i bagien, 1% gruntów trwale zainwestowanych. Północno-zachodnią część Parku – 16,368 ha leży w powiecie słupskim, a południowo-wschodnią – 20,672 ha w powiecie bytowskim.

Park znajduje się na terenie siedmiu gmin: Słupsk, Dąbnica Kaszubska, Czarna Dąbrówka, Bytów, Borzytuchom, Kołczygłowy, Kobylnica Słupska. Leży on w nieuregulowanych geograficznie: Równina Słupska (wcl. Sławieńska), Wysoczyzna Damińska, Wysoczyzna Piłanowska.

Teren Parku wznosi się na wysokościach od 20 m n. p. m. przeważnie do 160 m n. p. m., a powierzchnia posiada charakter pagórkowaty. W lasach Parku występuje sosna na około 82% powierzchni leśnej oraz buk 7%, świerk 5%, brzoza 3%, dąb i jesion 2%.

Do walorów przyrodniczych należą też rezerwy przyrody: leśny „*Gradziska Borzytuchom*” o powierzchni 77,03 ha z drzewostanem bukowym; wodno-trzlowiskowo-leśny „*Jeziora Małe i Duże Sitno*” o powierzchni 40,60 ha z zarastającymi jeziorami rybnymi; ornitologiczno-leśny „*Gniazda Orła Białego*” (Halaeetus albicilla) 10,40 ha w starodrzewiu sosnowym; krajobrazowo-leśny „*Gałęzia Górna*” o powierzchni 6,95 ha z drzewostanem sosnowym. Gradziska średnio-wieczne występują tu w Krępie, Gałężni, w Borzytuchomiu i Łosinie.

Interesujące kościoły zabytkowe znajdują się w Kwakowie z XIV wieku, w Wierszynie z XIX w., w Borzytuchomiu z 1804 r.

W oparciu o rzekę Słupię z jej dopływami i jej naturalnymi spadkami zbudowano w pierwszej połowie XX wieku od Jeziora Głębokiego aż po Dębnicę Kaszubską system hydroenergetyczny, aktualnie czynny.

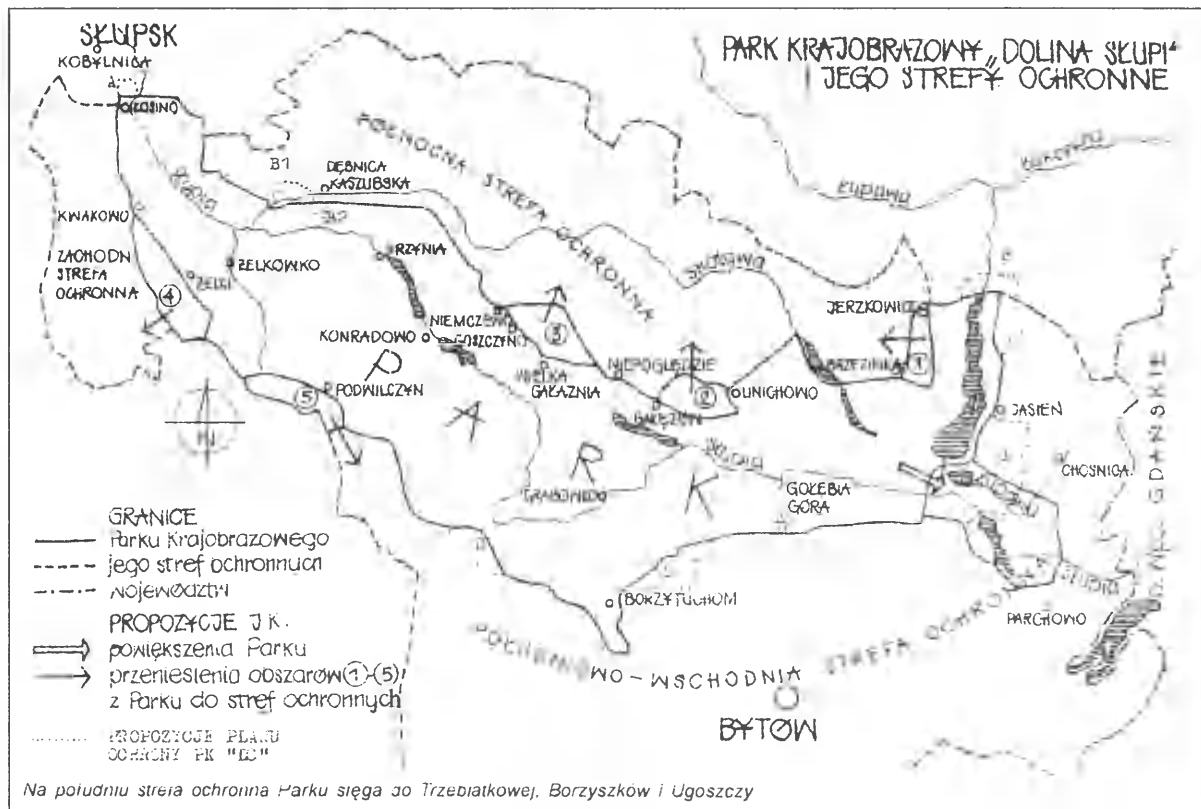
Gęstość zaludnienia jest tu bardzo niska i osiąga przeciętnie wartość zaledwie kilkunastu osób na km kw.

b/ Strefy ochronne, czyli otulina PK"DS" została wyznaczona wokół granic Parku i zajmuje powierzchnię łącznie 83.170 ha, w tym 54% lasów, 30% gruntów ornych, 11% użytków zielonych, 3% wód i bagien, 2% gruntów trwale zainwestowanych. Powierzchnia otuliny zajmuje całą zlewnię środkowego biegu rzeki Słupi i leży w gminach: Kobylnica Słupska (6,6%), Słupsk (1,7%), Dębnica Kaszubska (18,5%), Czarna Dąbrówka (10,7%), Parchowo (12,1%), Studzienice (3,4%), Bytów (21,7%), Lipnica (2,2%), Tuchomie (8,9 %), Borzytuchom (7,5%), Kołczygłowy (6,7%) - w powiatach słupskim i bytowskim oraz w mezo-regionach geograficznych: Równina Słupska, Wysoczyzna Polanowska, Pojezierze Bytowskie, Pojezierze Kaszubskie (vel Pojezierze Kartuskie).

Spotykamy tu krajobrazy den dolinnych, tarasów z wydmami, pagórkowate pojezierne. Ogólnie biorąc jest to teren polodowcowy z wyraźnie zaznaczającą się morena czołową o wysokościach przeciętnie od 20 m n. m. p. do 160 m n. p. m., a nawet miejscami do 220 m n. p. m. Występują też głazy narzutowe, eratyki skandynawskie o obwodach od 7 do 14 m. w części nadziemnej.

Ustanowiono też interesujące rezerwaty przyrody, charakteryzujące miejscowy krajobraz:

- *Jezioro Głębocko, lobeliowe śródleśne* o powierzchni 24,32 ha w okolicach miejscowości Pomysk Wielki koło Bytowa;
- *Jezioro Cechyńskie Małe lobeliowe* o powierzchni 49,05 ha;
- *Bukowa Góra nad Jeziorem Pyszne* koło Sierzna o powierzchni 6,28 ha z malowniczymi widokami na rosnący nad jeziorem drzewostan bukowy, wśród którego istnieje cmentarzyk miejscowych leśników z lat 1874 – 1939 r.;
- *Las nad Jeziorem Mądrzechowskim* koło Bytowa o powierzchni 25,34 ha ze stanowiskiem skrzypu olbrzymiego (*Equisetum maximum*);
- *„Jezioro Chośnickie”* - leśno – torfowiskowy - Siedem Jezior koło Chośnicy w gminie Parchowo pow. bytowski o powierzchni 213,59 ha.



Mapka schematyczna Parku Krajobrazowego „D.Sł.”
rys. dr Janusz Kowalski, POMERANIA Nr 6 (328) 2005 r

Zadaniem otuliny jest ochrona terenów parkowych przed różnego rodzaju zanieczyszczeniami powietrza, wód, gleby oraz walorów krajobrazowych. W tym celu otulina powinna na swoim terenie zatrzymywać zanieczyszczenia płynące wodami w kierunku parku i możliwie najskuteczniej utylizować je na miejscu. Ponadto powinna maksymalnie ograniczać ruch pojazdów mechanicznych w Parku i właśnie w strefach ochronnych należy organizować większość parkingów, punktów naprawczych i zaopatrzeniowych w paliwo. Podobnie baza noclegowa (hotele i kwatery) powinny być zlokalizowane właśnie w tej strefie. W obszarze Parku powinno się propagować komunikację i turystykę pieszą, rowerową, konną i kajakową. Warto jeszcze zauważyć, że i strefy ochronne PK „D. Sł.” obfitują w obiekty godne zwiedzania turystycznego jak n. p. urozmaicone krajobrazy pomorskie wynikające z istniejącej konfiguracji (rzeźby terenu), dużego zalesienia i rozmaitej zieleni wysokiej, a także zabytkowego budownictwa szczególnie w różnych miejscowościach.

Na czoło tych walorów wysuwają się miasta regionu - powiatowy Bytów z prawami miejskimi od 1346 roku ze swą historyczną przeszłością. Nad miastem dominuje gotycki zamek pokrzyżacki (XIV/XV wiek), pieczęłowicie odbudowany w latach powojennych (XX w.). Znalazły w nim pomieszczenia: Muzeum Kaszubszczyzny Zachodniej z bogatymi i wartościowymi eksponatami, Miejska Biblioteka Publiczna, oryginalny luksusowy hotel i wykwintnie urządzona restauracja. Z zamku roztaczają się piękne widoki na miasto i okolice z morenowymi wzniesieniami.

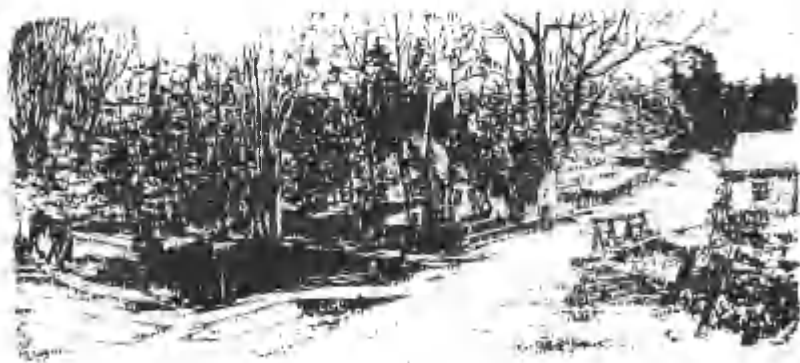
Z kościoła p. w. św. Katarzyny pozostała po II wojnie światowej jedynie gotycka okazała wieża z XIV wieku w centrum miasta. Natomiast czynny jest kościół zbudowany opodal w latach 1848 – 1854. Na wzgórzu dawnego cmentarza zachowała się kaplica murowana p. w. św. Jerzego z okresu 1675 – 1685, natomiast z okresu 1785 – 1791 pochodzi młyn murowany. Z końca XIX wieku pozostały w mieście budowle murowane i częściowo szachulcowe – jak domy mieszkalne, poczta i spichlerz.

W gminnej miejscowości Dębница Kaszubska, będąca naturalną „bramą wjazdową” do Parku Krajobrazowego „D. Sł.” od strony północnej, istnieje murowany renesansowy z elementami szachulcowymi zbudowany w 1584 roku, przebudowany w 1781 – 1786 i w XIX wieku - kościół parafialny p. w. św. Jana Chrzyciela. Oprócz tego w Dębnicy Kaszubskiej nad rzeką Skotawą usytuowano duży obiekt przemysłowy będący początkowo papiernią, a później garbarnią.

W północnej części otuliny parkowej warto zwiedzić dawną miejscowość gminną Budowo z kościołem parafialnym gotyckim z XIV wieku p. w. Królowej Polski z barokową wieżą przebudowany w XVIII i XIX wieku.

Miejscowość Jasień nad Jeziorem Jasień leży po wschodniej stronie Parku i jest kolejną, faktyczną wschodnią „bramą wjazdową” do Parku. Niestety okazały dwór (pałac barokowy) usytuowany na skarpie terenu, zbudowany w XVII wieku i przebudowany w XX stuleciu, spłonął w latach 80-tych XX wieku i nie został jeszcze odbudowany. Ocalały zabudowania gospodarcze majątku rolnego. Barokowy kościół filialny z XVII wieku, zburzony i odbudowany w 1810 roku otoczony jest starym cmentarzem grzebalnym.

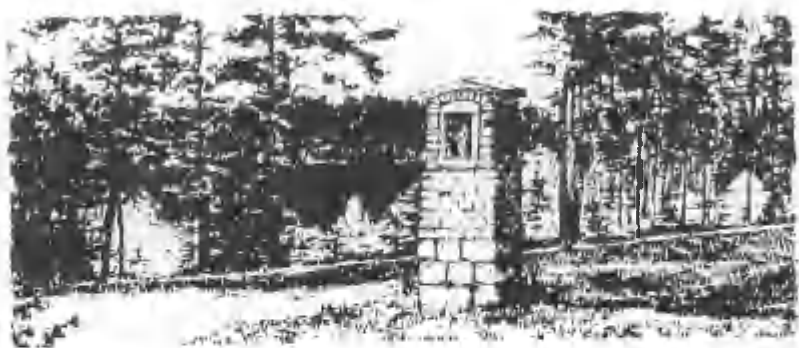
Od strony południowej „bramami wjazdowymi” do Parku mogą być następujące miejscowości położone w otulinie Parku: Gostkowo przy drodze z Bytowa do Słupska, z niezniszczonym dworem i okazałymi pomnikami przyrody; wieś gminna Borzytuchom z kościołem z lat 1721 – 1722; gminna wieś Kołczygłowy z kościołem szachulcowym murowanym w 1823 roku, przebudowanym w 1939 i z oryginalną ceglana dzwonicą na najwyższym wzniesieniu terenu we wsi oraz trzy domy mieszkalne z XVII do XIX wieku. Opopodal w miejscowości Barnowo można zobaczyć pałac barokowy z XVIII wieku rodziny **Puttkamerów**, z której wywodziła się żona „żelaznego kanclerza” Otto von **Bismarcka** w XIX wieku, posiadacza odległej około 30 km na zachód majątności Warcino (dziś siedziba Technikum Leśnego).



Krajobraz leśny z jeziorkami i akcentami kulturowymi –
- Starnice, gmina Dębница Kaszubska, powiat Słupsk
rys. inż. Julian Giedych

W pobliżu Słupska, zachodnią „bramą wjazdową” jest wioska Łosino ze zrujnowanym pałacem, w okazałym parku przydworskim.

Istotnym elementem historycznym otuliny PK „D. Sł” są wczesno-średniowieczne grodziska obronne (słowiańskie) – w Budowie nad Skotawą z IX wieku, w Parchowie z VIII/IX wieku, w Gołczewie, w Bytowie i w Kończewie – Sierakowie Słupskim.



Krajobraz naturalny na pograniczu z kulturowym –
- Rekowo, gmina Bytów, powiat Bytów
rys. inż. Julian Giedych

c/ Obszary chronionego krajobrazu

Po całym terenie Ziemi Słupskiej, od wybrzeży Morza Bałtyckiego na północy, aż po Człuchów na południu rozmieszczono, obok Parku Krajobrazowego „D. Śl.”, 10 obszarów chronionego krajobrazu, które tworzą łącznie z Parkiem i jego otuliną sieć ochrony krajobrazu ustanowioną na mocy uchwały WRN w Słupsku dnia 8 grudnia 1981 r.

1/ „Pas wybrzeża na wschód od Ustki”, od miejscowości Rowy do miasta Ustka o powierzchni 3.336 ha z 45 % lesistością leży w mezoregionach fizyczno – geograficznych: *Wybrzeże Słowińskie, Równina Słupska, Wysoczyzna Damnicka*. Całą swoją długością (od wschodu na zachód) opiera się o nadmorskie wybrzeże typu wydmowego i klifowego, z dobrą dostępnością turystyczną. Wysokości terenu dochodzą tu do 47 m n. p. m., a ogólnie resztę obszaru określa się jako falistą. Historycznie i krajoznawczo wartościowe są niektóre dwory, domy mieszkalne i kościoły w Rowach, Objeździe, Machowinku i Wytownie plus mały port rybacki w Rowach.

W latach 1976 -1989 mieszkał w Ustce inż. Franciszek **Ambroź** (1905-1989) z zawodu i wykształcenia inż. leśnictwa, a z urodzenia i zainteresowań – humanista, społecznik i przyjaciel młodzieży. Swoje zainteresowania i wiedzę, a także i osobistą kulturę wyniósł z Gór Świętokrzyskich. Urodził się bowiem dnia 28 stycznia 1905 w Piotrkowie Kieleckim i przeszedłszy wraz z rodziną szczęśliwie obie wojny światowe (I i II), zdobywszy zawód leśnika, po okresie „leśniczowania” i czynnego zaangażowania w wojennej walce partyzanckiej osiadł po 1945 roku na Pomorzu Środkowym. Pełnił tu kolejno w regionie słupskim funkcję nadleśniczego oraz inspektora BHP w Rejonie Przemysłu Leśnego w Słupsku do 1975 roku. Następnie, będąc już na emeryturze był inspektorem w Okręgowym Przedsiębiorstwie Przemysłu Drzewnego w Lęborku. Obok intensywnej działalności społecznej w organizacjach kombatanckich, w Związku Zawodowym Leśników i Drzewiarzy, Polskim Czerwonym Krzyżu, w walce z alkoholizmem i gruźlicą, zetknął się też w 1957 roku ze Stowarzyszeniem Liga Ochrony Przyrody.

Po przeprowadzce ze Słupska do Ustki w 1976 roku stał się barwną postacią tego miasta angażując się bardzo intensywnie w społecznym ruchu ochrony przyrody, a zwłaszcza wśród młodzieży poczynając od przedszkolaków. Jako Prezes Oddziału Miejskiego LOP w Ustce organizował atrakcyjne zajęcia terenowe w postaci wycieczek poznawczych do lasu i nad wybrzeże morskie, urządzając m. in. zimowe dokarmianie zwierzyny i ptactwa, „gwiazdkowe choinki dla zajęcy”, uroczyste „pasowanie” młodzieży i dzieci (w Dniu Dziecka) na młodych przyjaciół przyrody,

a także - „zielone patrole leśne” szkoleniowe i ochronne dla starszej młodzieży.

Obok licznych odznaczeń państwowych - n. p. Złoty Krzyż Zasługi, Krzyż Kawalerski Orderu Odrodzenia Polski, Krzyż Partyzancki – posiadał także Odznaki Honorowe LOP, „Order Uśmiechu”, a nawet Medal Komisji Edukacji Narodowej chociaż nie był zawodowym nauczycielem.

Po pracowitym żywocie spoczął na Słupskim Cmentarzu Komunalnym w dniu 22 maja 1989 roku.

2/ „Pas wybrzeża na zachód od Ustki” ciągnie się aż do Jarosławca z charakterystycznymi kryptodepresyjnymi jeziorami Modła i Wicko. Powierzchnia obszaru wynosi 7.520 ha z 33% lesistością. Obecnie do Województwa Pomorskiego – powiat słupski, należy tylko 2.500 ha, a do Zachodniopomorskiego – 5.020 ha (Jezioro Wicko i z nadmorską miejscowością Jarosławiec) powiat sławieński. Cały obszar leży w mezoregionie *Wybrzeże Słowińskie*. Teren jest falisty z kulminacjami o wysokościach od 20 m do 40 m n. p. m. Interesujący jest plejstoceniński *Klif Jarosławiecki* o wysokości 24 m n. p. m. i około 2 km długości z zaroślami krzewów rokitnika (*Hippophae rhamnoides*) i róży faldzistolistej (*Rosa rugosa*). Osobliwością obszaru, poza wybrzeżem morskim z odcinkami klifowymi jest, latarnia morska z XIX wieku. Z dwóch kryptodepresyjnych jezior – Wicko i Modła – to drugie stanowi rezerwat przyrody ornitologiczny i wodno – roślinny o powierzchni około 200 ha ze stanowiskami lęgowymi ptactwa wodnego i błotnego. W zachodniej części obszaru nad jeziorem Wicko leży wieś Łącko o starej charakterystycznej zabudowie nad zatoką jeziora. W centrum wsi na wzniesieniu widoczny jest zabytkowy kościół parafialny, z wystrojem wnętrza o nakładających się kolejnych stylach. Na cmentarzu przykościelnym wznosi się zabytkowa dzwonnica. Przy kamiennym ogrodzeniu cmentarza rosną sędziwe lipy (*Tilia parvifolia*) prawnie uznane jako pomniki przyrody. Na teren kościelny prowadzi brama z filarami o elementach gotyckich. Wieś Łącko jest więc interesującym zespołem zabytkowym.

3/ „Fragment pradoliny Łeby i wzgórza morenowe na południe od Lęborka” jest obszarem chronionego krajobrazu o powierzchni 16.731 ha z udziałem powierzchniowym 58 % lasu. Położony jest on w gminach: Nowa Wieś Lęborska, Cewice, Potęgowo i w południowej części miasta Lębork. Obszar ten prawie w całości znajduje się w powiecie lęborskim, na wysokościach od 20 m do blisko 200 m n. p. m. Od Lęborka teren wznosi się ku południowi i posiada cechy obszaru pagórkowatego z wyraźną

rzeźbą młodoglacjalną, licznymi jeziorkami wypełniającymi zagłębienia. Piękno krajobrazu polodowcowego uwypukla się jeszcze bardziej przez pradolinę Łeby i przełomami rzek płynących z południa na północ do Łeby: Unieszynki, Sitnicy i Okalicy. Są to mezoregiony geograficzne: *pradolina Łeby – Redy i Pojezierze Kaszubskie* (vel Kartuskie). Lasy na wzgórzach morenowych tworzą urozmaiconą strukturę gatunkową i wiekową. Atrakcyjny dla rekreacji i krajoznawstwa obszar uwypukla się jeszcze bardziej obecnością Jeziora Lubowidz Wielki o powierzchni 135 ha i głębokości do 15 m, położonego około 10 km na wschód od Łęborka, przy drodze prowadzącej do Gdańska.

Przytykające do obszaru od północy miasto powiatowe Łębork, lokowane w 1334 roku na prawie chełmińskim jest cennym zabytkiem historycznym jako XIV wieczna twierdza z dość dobrze zachowanymi gotyckimi murami obronnymi wzmocnionymi 33 basztami. W system obronny miasta od strony północnej został włączony gotycki kościół parafialny św. **Jakuba** z XV wieku. Obecnie kościół ten znalazł się na europejskim szlaku pielgrzymkowo - wędrowskim ze specjalnym aspektem kultu św. **Jakuba Apostoła**. Od strony południowo – wschodniej fortyfikacje miejskie zamykał zamek gotycki z XIV wieku, który dziś jest siedzibą Sądu Rejonowego w pobliżu ujścia rzeki Okalicy do Łeby. W jednej z baszt miejskich, po odbudowie i adaptacji, usytuowano siedzibę Naczelnej Organizacji Technicznej, która prowadzi tu interesującą działalność organizacyjną i oświatową. W pobliżu centrum starego miasta umieszczono po II wojnie światowej Muzeum Regionalne, które m. in. prowadzi w terenie ważne prace archeologiczne. Lokalizacja Muzeum kojarzy się z miejscem urodzenia inżyniera Paula **Nipkowa** (1860 – 1940), współtwórcy podstaw telewizji. W centralnej części miasta pobudowano w 1900 roku neogotycki Nowy Ratusz Miejski, a tuż obok w 1905 r. w tymże stylu gmach poczty. Imponujące są też zabudowania Starostwa Powiatowego.

Współcześnie w Łęborku działa szereg organizacji społecznych jak n. p. *Bractwo Rycerskie Wójtostwa Łęborskiego*, *Naczelna Organizacja Techniczna*, *Stowarzyszenie Liga Ochrony Przyrody*, a przede wszystkim *Polskie Towarzystwo Turystyczne – Krajoznawcze* z Kołem Przewodników, które systematycznie i z rozmachem spełnia swoje zadania statutowe – organizowanie wycieczek krajoznawczych i szkoleniowych, urządzenie konkursów młodzieżowych, prelekcji, penetracji terenu i innych zajęć dydaktycznych. Przewodzi tym akcjom niezawodny Prezes Przemysław **Mikusiński** z całym sztabem przewodników łęborskich.

Od strony południowej (poza torami kolejowymi) wzniesiono po II wojnie światowej nową dzielnicę mieszkaniową w połączeniu

z tranzytową drogą objazdową łączącą Gdańsk – Łębork – Słupsk – Sławno – Koszalin – Szczecin.

Na południowej granicy obszaru, na skrzyżowaniu dróg z Łęborka do Siemierowic i Oskowa oraz z Łebuni do Unieszyna rozlokowała się gminna wieś Cewice z zabytkowym parkiem dworskim i aleją bukową tworzącą pomnik przyrody. Istnieje tu też siedziba Nadleśnictwa Cewice.

Przy zachodniej granicy omawianego obszaru ustanowiono w roku 1981 rezerwat przyrody, leśny na powierzchni około 30 ha, w gminie Potęgowo, pow. słupskiego o nazwie „*Grodzisko Runowo*”. Znajduje się on na wzniesieniach około 130 m n. p. m. pomiędzy miejscowościami Runowo i Warcimino. Lasotwórczym gatunkiem jest tu buk (*Fagus sylvatica*), a sporadycznie występują tu: dąb (*Quercus robur*), sosna (*Pinus silvestris*), grab (*Carpinus betulus*), olsza czarna (*Alnus glutinosa*). W runie leśnym spotyka się m. in. marzankę wonną (*Asperula odorata*), konwalijkę dwulistną (*Majanthemum bifolium*), szczawik zajęczy (*Oxalis acetosella*), widłak wroniec (*Lycopodium selago*), widłak jałowcowaty (*Lycopodium annotinum*), perlówkę zwisłą (*Melica mutans*), bluszcz pospolity (*Hedera helix*), kokoryczkę okółkową (*Polygonatum verticillatum*) i inne rośliny charakteryzujące siedliska lasu mieszanego.

Drzewostanowi nadają dostojności buki o cechach pomników przyrody, około 350 cm obwodu pni. Najbardziej cenne jest tu wczesnośredniowieczne słowiańskie grodzisko z IX wieku z dużym majdanem wewnętrznym. Potężne wały obronne, a szczególnie od strony zachodniej uwypuklają się jeszcze stromą skarpą nad rzeczką Pogorzelicą. Na płaszczyźnie poza grodziskowej od strony południowej usytuowane są wśród drzew dwa zgrupowania kurhanów (łącznie sześć kurhanów).

4/ „Obszar chronionego krajobrazu o nazwie Jezioro Łętowskie i okolice Kępic z fragmentem doliny rzeki Wieprzy” obejmuje w całości powierzchnię 6880 ha o lesistości 76 %, w mezoregionach geograficznych – *Równina Słupska i Wysoczyzna Polanowska*. Obszar ten posiada charakter pagórkowaty z obniżeniami wzdłuż Wieprzy, która płynąc z południa na północ stanowi oś obszaru. Obecnie część południowa i wschodnia tego obszaru znajduje się w Województwie Pomorskim (gmina Kępice w pow. słupskim – 5600 ha), a część północno- zachodnia w Województwie Zachodniopomorskim (fragment gminy Sławno – 1280 ha). Na atrakcyjność krajobrazu obok 76 % lesistości wpływa też obecność dużych jezior – Łętowskiego w gminie Sławno i znacznie mniejszego Obłęskiego w gminie Kępice, a także rzeka Wieprza płynąca w malowniczym wąwozie. Teren obszaru jest pagórkowaty i wznosi się z północy w kierunku południowym – rzeźba jest urozmaicona, a różnica wysokości

nad poziomem morza kształtuje się w granicach od 40 m do 140 m. n. p. m.. Z pasmem występujących tu terenów moreny czołowej ostatniego zlodowacenia zwanego bałtyckim wiąże się obecność licznych eratyków (głazów narzutowych) o dużych rozmiarach obwodów części nadziemnej (powyżej 7 m), których wiele zostało prawnie uznanych jako pomniki przyrody nieożywionej. Przy znacznej lesistości (76 %) - krajobraz ubogacony jest zielenią wysoką, co wpływa korzystnie na klimat miejscowy oraz korzyści gospodarcze z pozyskiwaniem i przerobem surowca drzewnego, a także na rozwój turystyki poznawczej, wędrowskiej i wypoczynkowej. W lasach obszaru dominuje sosna (*Pinus silvestris*) z domieszką dębu (*Quercus robur*), brzozy (*Betula verrucosa*) i buka (*Fagus sylvatica*), ale również i świerk (*Picea excelsa*), olsza (*Alnus glutinosa*) na siedliskach w większości borowych.

Element antropologiczny zjawia się w stosunkowo nielicznych miejscowościach, z których zaledwie kilka posiada większe znaczenie administracyjne, gospodarcze i kulturowe, a także historyczne dla regionu. Gminna miejscowość Kępicze dopiero w latach 60-tych dwudziestego stulecia uzyskała prawa miejskie jako ośrodek administracyjny i przemysłowy. Uzasadnia to zaistnienie w Kępicach Urzędu Miejskiego, garbarni, elektrowni wodnych na rzece Wieprzy (w Kępicach i w Kępcie), siedziby Nadleśnictwa Warcino w Kępicach, Domu Kultury i t. p. Elektrownie wodne na Wieprzy i jej dopływach możemy zobaczyć jeszcze w tym obszarze w Biesowicach na Wieprzy i w Ciecholubiu na Studnicy. Zagadnienie małych elektrowni wodnych na Pomorzu przedstawił w sposób kompleksowy dr inż. arch. Bartosz **Macikowski** w swej pracy doktorskiej na Politechnice Gdańskiej w 2005 roku. Poza Kępicami warto też zainteresować się miejscowością Warcino z pięknym, dużym parkiem dworskim i obszernym pałacem oraz zabytkowymi zabudowaniami gospodarczymi z XIX wieku, należącymi niegdyś do „Żelaznego Kanclerza” Otto von **Bismarcka**. Po zakończeniu II wojny światowej otwarto w Warcinie Technikum Leśne im. prof. S. **Sokołowskiego**, bardzo zasłużone do dziś w kształceniu średniej kadry dla polskiego leśnictwa. Działał tu m. in. zmarły w 1980 r. znakomity, choć bardzo skromny nauczyciel mgr inż. Henryk **Kołowski** oddany wychowawca młodzieży, którego cennym dziełem pozostały opracowania, zbiory i publikacje z zakresu ochrony przyrody i ochrony lasu, głównie o znaczeniu regionalnym. Stąd wiele pomników przyrody drzewiastych i eratyków ustanowiono dzięki jego niestrudzonej inicjatywie oraz pracom penetracyjnym w okolicznych lasach. W parku pałacowym po II wojnie światowej wzniesiono kamienny pomnik Marii **Konopnickiej**. Obszar pozbawiony jest wprawdzie prawnie uznanych rezerwatów przyrodniczych

lecz w odległości około 7 km na zachód od Jeziora Łętowskiego znajduje się o dużym znaczeniu naukowym rezerwat leśno - torfowiskowo-florystyczny na powierzchni 162 ha ze stanowiskiem reliktywnej rośliny - maliny moroszki (*Rubus chamaemorus*), pod nazwą *Janiewickie Bagno*. Natomiast w odległości około 3 km na południe od obszaru koło miejscowości Broczyno ustanowiono leśno-torfowiskowy rezerwat o nazwie *Potoczek* na powierzchni 15,24 ha. W typologii krajobrazowej zalicza się ten obszar do typów krajobrazu den dolinnych i pagórkowato - pojeziernego. Atrakcją historyczną i krajoznawczą jest miejscowość Krąg (pow. Sławno) odległa około 10 km na zachód od Warcina z okazałym, podniesionym z ruin po II wojnie światowej renesansowym zamkiem oraz barokową kaplicą grobową. Pieczolowicie odbudowany zamek służy obecnie jako luksusowy hotel i miejsce konferencji.

5/ „Obszar chronionego krajobrazu - fragment Borów Tucholskich” zajmuje powierzchnię 16.632 ha, w tym 74 % lesistości, na wysokościach 130 do 170 m n. p. m. z kulminacjami do 200 m n. p. m., w mezoregionie geograficznym „*Równina Charzykowska*” w gminach Lipnica, Konarzyny i Przechlewo (w powiatach Bytów, Chojnice i Człuchów). W całym obszarze spotyka się krajobrazy pagórkowate pojeziernie, sandrowe pojeziernie i den dolinnych.

W zachodniej części obszaru usytuowane są południkowo duże jeziora rynnowe: Wiejskie, Gwiedziniec, Gwiazdy, Lipczyno, Krasne (rezerwat przyrody o dużym znaczeniu dydaktycznym – jezioro lobeliowe, 28 ha ustanowione w 1976 r., w gminie Przechlewo). We wschodniej części jeziora układają się równoleżnikowo: Długie, Księżę, Parszczenica, Śluza, Mały i Wielki Boryń, Nierzostowo. We wschodniej części obszaru, między rzekami i jeziorami ciągną się pasma łąk. Lasy zajmują przeważnie siedliska borowe z niewielkim zróżnicowaniem wiekowym drzewostanów. To też w znacznej przewadze rośnie tu sosna (*Pinus silvestris*), chociaż pojawiają się także buk (*Fagus*) i dąb (*Quercus*), a w wilgotniejszych miejscach również olsza (*Alnus*) i brzoza (*Betula*). Bardzo interesującym świadkiem przeszłości jest miejscowość o nazwie Brzeźno Szlacheckie w gminie Lipnica, w północno - zachodniej części obszaru posiadające zabudowę dawnego miasteczka z centralnym placem targowym, ze stawem i kapliczkami przydrożnymi. Ekscentrycznie na wzgórzu umieszczony jest zabytkowy kościółek drewniany z 1716 roku. O ambicjach obywateli tej miejsciny świadczą chlubne opowieści o udziale mieszkańców w „potrzebie wiedeńskiej” króla Jana III **Sobieskiego** w roku 1783 w słynnej i zwycięskiej wojnie z Turkami w obronie chrześcijańskiej Europy. Malownicze okolice i historyczna przeszłość mogą być kuszącą zachętą

dla turystów pieszych, rowerowych i zmotoryzowanych. Wśród typów krajobrazów widzimy tu pagórkowaty pojezierny i sandrowo pojezierny.

6./ „*Źródłiskowy obszar Brdy i Wieprza na wschód od Miastka*” jest obszarem chronionego krajobrazu o powierzchni 11.776 ha z 41 % lesistością, położonym w gminach Miastko, Trzebielino (pow. Bytów) i Koczała (pow. Człuchów) w mezoregionie geograficznym *Pojezierze Bytowskie*, w typie krajobrazu pagórkowatego pojeziernego. Wysokości obszaru kształtują się od 100 m n. p. m. do ponad 200 m n.p.m.. Wody powierzchniowe zajmują ponad 500 ha t. j. ponad 4 % powierzchni obszaru. Są to głównie jeziora rynnowe usytuowane południkowo przechodzące przez centralne partie obszaru: Jezioro Skąpe, J. Kamień, J. Dolskie, J. Siadło i J. Świeszyńskie oraz J. Pietrzykowskie vel Głębokie. Trzy jeziora leżące w odległości od 6 do 10 km na południowy wschód od Miastka, w centrum obszaru chronionego: Smołowe (36,82 ha), Kamień (50,57 ha) i Orle (11,83 ha) zostały uznane za rezerваты przyrody jako jeziora lobeliowe z roślinnością reliktową: lobelia jeziorna czyli stroiczka wodna (*Lobelia Dortmanna*) i poryblin jeziorny (*Isoetes lacustris*). Te trzy jeziora rezerwatowe, jako jeden kompleks hydrologiczny tworzą tereny źródłiskowe rzeki Brdy, lewego dopływu Wisły. Brda płynie na południe do Jeziora Pietrzykowskiego vel Głębokiego, a stamtąd w kierunku południowo wschodnim przez Przechlewo do Bydgoszczy, gdzie w Fordonie wpada do Wisły. Natomiast przy wschodniej krawędzi obszaru w okolicy Wałdowa i Kwisna, a wcześniej jeszcze w pobliżu Kramarzyn płynie na swych górnych odcinkach rzeka Wieprza, która kieruje się na północ i północny zachód przez Kępice i Sławno, aby dotrzeć do Darłowa i tam w porcie morskim ujść do Morza Bałtyckiego. Tak więc mamy w omawianym obszarze ochronnym koło Miastka autentyczny dział wodny między zlewnią Wisły (Brda), a zlewnią rzek przymorskich Środkowego Wybrzeża (Wieprza).

W Miastku w latach 1979 do 1993 mieszkał ks. gen. Bernard **Witucki** (1918-1993) będący tam proboszczem parafii p. w. NMP Wspomożycielki Wiernych. Bernard **Witucki** pochodził z Jaroszewa parafii p. w. św. Floriana w Żninie na Pałukach Archidiecezji Gnieźnieńskiej, urodzony jako dwunaste z piętnaściorga dzieci, dnia 16 lipca 1918 roku. Maturę złożył w Gimnazjum w Bydgoszczy w 1936 roku, a w następnym roku wyjechał do Francji, gdzie zaraz podjął studia teologiczne. W 1939 roku, po wybuchu II wojny światowej, w porozumieniu z Polskim Biskupem Polowym Józefem **Gawliną** zgłosił się ochotniczo do Szkoły Podchorążych, po ukończeniu której, w Batalionie Brygady Strzelców Podhalańskich udał się w 1940 roku na nowo

utworzony front wojenny w Norwegii, do obrony Narwiku. Po tej kampanii zyskał stopień kapitana. Następnie walczył ofiarnie i skutecznie we francuskim ruchu oporu w międzyczasie kontynuując studia teologiczne. Święcenia kapłańskie otrzymał we Francji 29 lipca 1945 r. , a studia zakończył uzyskaniem magisterium z teologii. W tym też czasie (14.07.1945) otrzymał nominację na stopień generała brygady alianckich sił ruchu oporu. Do Polski wrócił w marcu 1948 r. i podjął pracę duszpasterską na Ziemiach Odzyskanych. Pełnił m. in. funkcję rektora Kościoła św. Ottona i ojca duchownego Małego Seminarium Duchownego w Słupsku. Był też proboszczem w Wójcinie dekanat Kruszwica, w Krajence dekanat Złotów, w Koczale pow. Miastko, w Wałczu parafia św. Mikołaja i od 1979 do 1985 roku w parafii p. w. NMP Wspomożycielki Wiernych w Miastku. Amerykańska Akademia Międzynarodowa Uniwersytetu Harvard'a w dniu 27 czerwca 1975 nadała Księdzu Generałowi stopień doktora teologii.

Polskie Władze Emigracyjne w Londynie w dniu 3 maja 1976 awansowały go do stopnia Generała Dywizji, a 11 listopada 1990 r. do stopnia Generała Broni w Korpusie Osobowym Generałów.

Gorliwy Kapłan, niestrudzony kaznodzieja i rekolekcjonista, nieustraszony żołnierz i serdeczny opiekun kombatantów – to najważniejsze cechy jego dorobku życiowego.

W okresie zamieszkiwania w Polsce po II wojnie światowej zajmował się przede wszystkim duszpasterstwem prowadząc rekolekcje w całym kraju, a także opiekując się kombatantami i pomagając im w trudnych sytuacjach życiowych. Szczególnie zasłynął jako gorliwy krzewiciel kultu Bożego Miłosierdzia. Swoją dewizę życiową „Bóg, Honor, Ojczyzna” wypełniał bez reszty i bez przerwy do końca życia mimo wielu schorzeń, które nabył na frontach wojennych, w więzieniach i w niekorzystnych warunkach klimatycznych. Utrzymywał też kontakty z kombatantami zarówno w Polsce jak i za granicą, szczególnie zaś we Francji. Zmarł dnia 26 lipca 1993 r. w Miastku i tam też został pochowany na Cmentarzu Komunalnym.

7/ „*Jeziro Bobięcińskie Wielkie*” jest to obszar chronionego krajobrazu położony w gminie Miastko (pow. bytowski) na powierzchni 3.328 ha z 50 % lasistością i z 15 % powierzchnią wód, na granicy z Województwem Zachodniopomorskim w odległości około 10 km na zachód od Miastka. Teren jest tu pagórkowaty na wysokościach około 170 m do około 200 m n. p. m. z kulminacjami do około 230 m n. p. m. (Skibska Góra), na północ od Jeziora Bobięcińskiego, w mezoregionie geograficznym *Pojezierze Bytowskie*, w typie krajobrazu pagórkowatego pojeziernego. Charakterystycznym akcentem krajobrazowym tego obszaru jest tafla

Jeziora Bobięcińskiego rynnowego o powierzchni 524,50 ha i długości 6,7 km. Jest to jezioro lobeliowe największe tego typu na Pomorzu. Występuje w nim roślinność relikтовая – lobelia jeziorna czyli stroiczka wodna (*Lobelia Dortmanna*). Na największej z licznych wysp jeziora zachowały się widoczne ślady grodziska z IX do XII wieku. (grodzisko wyżynne typu pierścieniowatego z wypukłym majdanem). Widoczne są tam pozostałości osady mieszkalnej i mostu łączącego wyspę z lądem. Na brzegach wyspy wznosi się wał osiagający wysokość 17 m od lustra wody. Teren obszaru jest trudno dostępny turystycznie; jedynie dogodny dojazd istnieje z kierunku północnego od strony miejscowości Kawcze (stacja PKP).

8/ Mały, bo zaledwie 388 ha obszar chronionego krajobrazu o nazwie „*Obszar na południowy wschód od Jeziora Bielsko koło Brzezia*” z 14 % udziałem lasistości i 64 % gruntów rolnych, położony jest w gminie Rzeczenica pow. Człuchów w mezoregionie geograficznym *Pojezierze Bytowskie*. Różnica w wysokościach jest niewielka od około 150 m do 160 m m. p. m.. Teren zalesiony występuje jedynie w wąskim pasie na długości około 4 km przy brzegach Jeziora Bielsko, stanowiących jednocześnie zachodnią granicę obszaru chronionego. Północno- wschodnia granica obszaru biegnie wzdłuż drogi państwowej na odcinku około 5 km – ze Słupska i Koszalina przez Miastko, Biały Bór, Brzezie, Rzeczenicę do Człuchowa i Chojnic, a dalej do Bydgoszczy i Poznania. Krańcowa miejscowość obszaru - Brzezie posiada zabytkowy kościół szachulcowy z roku 1812 oraz domy szachulcowe z XVIII wieku.

Obszar ten, podobnie jak i obszar z Jeziorem Bobięcińskim tworzą jedną fizjograficzną całość z sąsiadującymi terenami obszaru chronionego krajobrazu okolic Białego Boru i Żydowa w sąsiednim Województwie Zachodniopomorskim.

9/ Jednym z większych obszarów chronionego krajobrazu jest „*Obszar Okolic Jezior Krepko i Szczytno*” o powierzchni 12.428 ha, w tym około 35 % lasów, 58 % użytków rolnych, 7 % wód powierzchniowych w powiecie człuchowskim (gminy Przechlewo, Rzeczenica, Człuchów) i częściowo w powiecie chojnickim (gmina Konarzyny). Mieści się on w mezoregionach geograficznych: *Równina Charzykowska i Pojezierze Krajeńskie czyli Wysoczyzna Krajeńska*. W północnej części obszaru w okolicach Przechlewa i Konarzyn występują krajobrazy pagórkowate pojezierne, podobnie jak i w części południowo – zachodniej w gminie Rzeczenica. W południowym krańcu obszaru w Olszanowie, w gospodarstwie rolnika p. **Pukownika** leży ogromny głąz narzutowy gniejsz szary bardzo

drobnoziarnisty o obwodzie 21 m. uznany prawnie jako pomnik przyrody, jeden z największych na Pomorzu Środkowym. W północno wschodniej części obszaru, na południe od równoleżnikowego biegu rzeki Brdy sięgają fragmenty krajobrazu sandrowego pojeziernego.

Lasy w większych kompleksach rozmieszczone są w północnych oraz wschodnio - południowych częściach obszaru. Głównym gatunkiem lasotwórczym jest sosna (*Pinus silvestris*) z domieszkami brzozy (*Betula verrucosa*), dębu (*Quercus robur*), buka (*Fagus sylvatica*) oraz olszy (*Alnus glutinosa*) wypełniającej obniżenia terenowe. Wysokości obszaru nad poziomem morza zamykają się w granicach 130 do 190 m.

Do atrakcji przyrodniczych należą rezerваты:

- *Leśny „Przytoń – Wąwóz Brdy”* o powierzchni 18,05 ha z okazałym starodrzewem bukowym i sosnowym z licznymi zakolami rzeki w gminie Przechlewo.

- *„Osiedle Kormoranów”* - z dawnym stanowiskiem łęgowym kormoranów (*Phalacrocorax carbo*) i czapli (*Ardea sp.*), a obecnie leśnym z drzewostanem posiadającym wyraźne ślady bytowania kormoranów, o powierzchni 22,30 ha w gminie Przechlewo, koło Pakotulka nad rzeką Brdą i w pobliżu Jeziora Szczytno. Tuż obok rezerwatu istnieje na rzece Brdzie kolonia bobrów (*Castor fiber*).

- *„Jezioro Sporackie”* - jezioro lobeliowe o powierzchni 11,36 ha w gminie Człuchów, Nadleśnictwo Państwowe Człuchów. Jezioro śródlądowe o głębokości 7 m. w odległości 4 km na wschód od Jeziora Charzykowy i 4 km na północ od miejscowości Polnica, w pobliżu drogi państwowej ze Słupska do Chojnic i Bydgoszczy. W jeziorze występuje roślinność reliktowa: lobelia jeziorna (*Lobelia Dortmanna*), poryblin jeziorny (*Isoetes lacustris*), brzeżyca jednokwiatowa (*Litorella uniflora*). Przy północnym krańcu jeziora wytwarza się pło torfowiska przejściowego z mchami torfowcami (*Sphagnum sp.*) i owadożerną rosziczką okrągłolistną (*Drosera rotundifolia*).

- Tuż za granicą obszaru, w odległości 1 km na południowy wschód od Starej Rogoźnicy leży kolejny rezerwat wodny – jezioro lobeliowe pod nazwą *„Jezioro Bardze Małe”* o powierzchni 7,37 ha w Nadleśnictwie Człuchów, Leśnictwo Jeziorno. To śródlądowe jezioro z reliktową lobelią jeziorną (*Lobelia Dortmanna*) otoczone jest, zwłaszcza przy brzegach północnym i południowym płatami roślinności bagiennej: żurawiną błotną (*Oxycoccus quadripetalus*), rosziczką okrągłolistną (*Drosera rotundifolia*), czermienią błotną (*Calla palustris*) i innymi. Drzewostany nadjeziorne zajęły siedliska boru wilgotnego i boru świeżego. Rezerwat leży wśród terenu falistego.

Osią wodną obszaru jest ważny szlak kajakowy na Brdzie od północno - zachodniego krańca aż do wschodniej jego granicy. Brda przepływa bowiem przez jezioro Szczytno w kierunku południkowym, a następnie przyjmuje kierunek równoleżnikowy i zmierza do Jeziora Charzykowy, po czym dąży do Bydgoszczy, by w Fordonie wpadać do Wisły.

Sieć hydrologiczna obszaru jest dość bogata. W północnym odcinku rzeka Brda z rzeką Lipczynką obejmują ciąg łąk i pastwisk poprzecinanych drobniejszymi strumykami. Liczne drobniejsze jeziora śródpolne i śródleśne wraz z siecią wód płynących urozmaicają krajobraz. Obok dużych jezior rynnowych usytuowanych południkowo w zachodniej części obszaru – Szczytno (643 ha) i Krępsko (355 ha), mniejsze jeziora n. p. Długie (43 ha), Końskie, Sporackie, Gosztudno ukształtowane bardziej równoleżnikowo, wypełniają środkową i wschodnią część omawianego obszaru.

Krajoznawcę mogą też zainteresować zabytki kultury n. p. w Przechlewie kościół z 1720 roku, w Gwieździnie i Olszanowie gmina Rzeczenica – kościoły szachulcowe z końca XVII wieku, w Krępku gmina Człuchów – kościół szachulcowy z XVIII wieku i dom murowano - drewniany z XIX wieku, w Konarzynach barokowy kościół murowany z 1774 roku z rosnącym na cmentarzu kościelnym pomnikiem przyrody dębem imienia Czesława **Wycecha** (1899 – 1977). Czesław **Wycech** między wojnami XX wieku pełnił funkcję nauczyciela w Konarzynach, a w latach 1945 – 48 był ministrem oświaty z ramienia PSL. W latach 1957 – 71 pełnił funkcję Marszałka Sejmu.

Średniowieczne grodziska słowiańskie zachowały się w Gwieździnie, Przechlewie, Szczytnie i Krępku.

10/ „*Zespół jezior Człuchowskich*” obejmuje południowo - wschodnią część administracyjnego zasięgu miasta oraz część gruntów gminy Człuchów od strony południowo - wschodniej Jeziora Rychnowskiego. Powierzchnia ogólna obszaru wynosi 1.108 ha, w tym 6 % lasów, 46 % użytków rolnych, 40 % wód i około 8 % miejskiej substancji zabudowanej. Obszar leży na terenie miasta Człuchów i gminy Człuchów w mezoregionie *Pojezierze Krajeńskie*, czyli *Wysoczyzna Krajeńska*, o typach krajobrazu równin morenowych i den dolinnych na wysokościach 160 m do 170 m n. p. m. Dostęp do obszaru jest dobry drogami kołowymi ze Słupska, Koszalina, Złotowa i Chojnic. Rozbudowany jest węzeł komunikacyjny autobusowy z nowym dworcem pasażerskim w Człuchowie. Interesujące jest rozmieszczenie trzech jezior rynnowych: Rychnowskiego, Szpitalnego (czyli Łazienkowskiego) i Urzędowego

opasujących zabudowę miejską Człuchowa od strony wschodniej i południowej. Jeziora te, a zwłaszcza Rychnowskie spełniają szczególną rolę w wypoczynku codziennym i świątecznym mieszkańców Człuchowa, dlatego też ogromne znaczenie dla miasta ma tu problem wydajnej oczyszczalni ścieków komunalnych.

Atrakcją historyczno - kulturową są pozostałości gotyckiego zamku obronnego, krzyżackiej warowni z około 1400 roku, największej po Malborku i Sztumie. Wśród ruin zamkowych niezwykle wrażenie sprawia do dziś czynna jako punkt widokowy wieża strażnicza. Na ruinach zamkowych założono przed laty park miejski z cennym drzewostanem.

W śródmieściu znacznie zniszczonym w czasie II wojny światowej zachowały się niektóre zabytki architektoniczne i sakralne, jak kościół parafialny z około 1650 roku o wewnętrznym wystroju renesansowo - barokowym, kilka starych domów mieszczańskich z XVIII wieku, a także monumentalne gmachy Starostwa (obecnie Urząd Miejski) i Sądu.

Życie kulturalne Człuchowa koncentruje się w dużej mierze w Bibliotece Miejskiej z dobudowaną salą konferencyjno - wystawową, gdzie odbywają się często imprezy propagujące Region Człuchowski i jego historię, a także i rodzimy krajobraz. Kierownictwo Biblioteki w osobach dyrektora mgr Marii **Dąbrowskiej** i mgr Edyty Grażyny **Dziuby**, nie szczędziło przez wiele lat i nadal nie szczędzi sił i pomysłów na organizowanie licznych kulturalnych imprez. Muzeum Regionalne w Człuchowie, wykorzystuje wiele okoliczności do eksponowania pamiątek i zdarzeń człuchowskich, bowiem lokacja miasta na prawie chełmińskim nastąpiła już w 1348 roku, przeto istnieją realne możliwości ustawicznego i pełnego przedstawiania publicznego 660-lecia dziejów miasta i regionu człuchowskiego. Muzeum pod dyrekcją mgr Ewy **Homa – Rożek** podejmuje też działalność publikacyjną i wydawniczą, przy ścisłej współpracy z Towarzystwem Miłośników Ziemi Człuchowskiej i Biblioteką Miejską.

Towarzystwu Miłośników Ziemi Człuchowskiej przez wiele już lat prezesuje pedagog i historyk mgr Wiktor **Zybajło**, który ma w swym dorobku pokaźną liczbę opublikowanych opracowań z dziejów Człuchowa i okolicy, podobnie zresztą jak i sekretarz Towarzystwa mgr Edyta Grażyna **Dziuba**. Oprócz tego Prezes mgr W. **Zybajło** prowadzi społeczną działalność dydaktyczną wśród młodzieży na odcinku popularyzowania regionalizmu człuchowskiego. W ślady ojca pod tym względem wchodzi syn, mgr Maciej **Zybajło**, który już legitymuje się dorobkiem badawczym i popularyzatorskim. Jest to klasyczny przykład „rodowych” zainteresowań regionalizmem. Od połowy lat 90-tych XX wieku wychodzi periodyk p. t. „Szkice Człuchowskie” pod redakcją mgr Wiktora **Zybajły**. Czasopismo

to stało się organem Towarzystwa Miłośników Ziemi Człuchowskiej. Najnowszy numer „Szkieców Człuchowskich” - tom VI, zeszyt 12 – 13 wyszedł z druku w 2010 roku.

Wydawnictwa człuchowskie wiele miejsca na swoich łamach poświęcają problematyce ochrony przyrody i kształtowania rodzimego krajobrazu. Natomiast w Słupsku, w wydawnictwie STSK i LOP pod tytułem „Materiały do poznania regionalizmu słupskiego”, Tomy I – IX, 1999 do 2008 r. i pod nieco zmienionym tytułem „Materiały i studia do regionalizmu słupskiego”, Tomy X do XI, 2008 do 2010 r.- niemal w każdym tomie zamieszczana jest człuchowska tematyka kulturowa, historyczna, sozologiczna, bądź kulturalna, współczesna i literacka.

Z Łęborka też otrzymujemy do publikowania bardzo interesujące i oryginalne materiały archeologiczne przygotowywane przez własne ekipy pracowników miejscowego Muzeum Regionalnego przeznaczone dla naszego słupskiego wydawnictwa.

Obszary chronionego krajobrazu regionu Słupskiego						
Obszary	Powierzchnia ogólna w ha	Lasy %	Użytki rolne %	Wody %	Inne %	Powiaty
Pas pobraża na wschód od Ustki	3 336	45,5	53,5	-	1,0	Słupsk
Pas pobraża na zachód od Ustki	7 520	33,3	46,9	15,0	4,8	Słupsk i Sławno
Fragment pradoliny Łeby i wzgórze na południe od Łęborka	16 731	58,9	38,9	1,6	0,6	Łębork i Słupsk
Jeziro Łętowskie i okolice Kępic	6 880	76,3	18,3	4,7	0,7	Słupsk i Sławno
Fragment Borów Tucholskich	16 632	73,6	16,7	6,7	3,0	Bytów Człuchów i Chojnice
Jeziro Bobęcińskie Wlk. Ze Skibską Górą	3 328	49,6	30,7	18,7	1,0	Bytów
Zródlikowy obszar Brdy i Wieprzy	11 776	41,4	53,7	4,5	0,4	Bytów i Człuchów
Obszar na poł. Wschód od Jeziora Bielsko	388	34,3	64,2	-	1,5	Człuchów
Okolice jezior Krępsko i Szczytno	12 428	34,7	58,0	7,0	0,3	Człuchów i Chojnice
Zespół Jezior Człuchowskich	1 108	6,1	46,1	40,3	7,5	Człuchów
10 obszarów	80 127	52,9	38,9	6,6	1,6	

Józef Cieplik, Janusz Kowański
POMERANIA Nr 6 (328) 2005r.

Szlaki turystyki pieszej PTTK na Ziemi Słupskiej

Szlaki turystyki pieszej Polskiego Towarzystwa Turystyczno Krajoznawczego spełniające rolę łączników między poszczególnymi obszarami ochrony krajobrazu Ziemi Słupskiej pozwalają na systematyczne poznawanie walorów krajobrazowych rodzimego środowiska.

A/ Szlak czerwony, „*Nadmorski*” nr PM – 05 c , o długości 86 km na Ziemi Słupskiej, czyli na Polskim Wybrzeżu Środkowym stanowi drobny odcinek międzynarodowego „*Europejskiego Szlaku Wybrzeża*” nr E 9 o długości około 5.000 km (do Lizbony). Na Ziemi Słupskiej przebiega on przez Słowiński Park Narodowy oraz przez dwa nadmorskie obszary chronionego krajobrazu: „*na wschód od Ustki*” i „*na zachód od Ustki*”.

B/ Szlak żółty, „*Dolina Słupi*” nr PM – 14 y, o długości 95 km od Ustki do Bytowa; przebiega przez Park Krajobrazowy Dolina Słupi oraz jego otulinę od Dębnicy Kaszubskiej do Bytowa.

C/ Szlak niebieski „*Kraina lasów i jezior*” nr PM – 161 n, wynosi 120 km z Jasienia do Bytowa; przebiega przez tereny P.K. „*Dolina Słupi*” i jego otulinę z Jasienia przez Sierzno, Płotową, Rekowo do Bytowa, a dalej przez obszar chronionego krajobrazu „*Fragment Borów Tucholskich*” koło Brzeźna Szlacheckiego i następnie na zachód przez obszar chronionego krajobrazu „*Źródłiskowy Obszar Brdy i Wieprzy*” - od miejscowości Pietrzykowo przez Lubkowo do Miastka, a w końcu przez obszar chronionego krajobrazu „*Jezioro Bobięcińskie*” do Żydowa .

D/ Szlak czarny „*Dolina Wieprzy i Studnicy*” nr PM – 162 s, liczy 71 km ze Słupska do Miastka.

Szlak ten przebiega przez:

- P.K. „*Dolina Słupi*” i jego otulinę od Lubunia przez Kwakowo do Lulemina,
- obszar chronionego krajobrazu „*Jezioro Łętowskie i okolice Kępic*” od Korzybia przez Kępice do Kępki, a dalej do Miastka.

E/ Szlak niebieski „*Dolina Łupawy*” PM – 163 n, - 68 km z Gardny Wielkiej do Czarnej Dąbrówki; szlak ten przebiega przez fragment Słowińskiego Parku Narodowego na odcinku od Gardny Wielkiej do okolic Smołdzina wraz z rezerwatem przyrody „*Wzgórze Rowokół*” o powierzchni ponad 500 ha i wysokości około 115 m n. p. m.

F/ Szlak zielony „*Krajobrazów Młodoglacjalnych*” nr PM – 164 z, długości 82 km z Czarnej Dąbrówki do Miastka; trasa tego szlaku przebiega przez fragment P.K. „*Dolina Słupi*” i jego otuliny na odcinku od Czarnej Dąbrówki wzdłuż zachodniego wybrzeża Jeziora Jasień, a dalej przez jeziora Skotawskie, Kartkowo, Jezioro Głębokie, stare koryto Słupi do Kołczygłówek;

- w dalszym odcinku szlaku w o. ch. k. „*Źródłiskowy obszar Brdy i Wieprzy*” od Kwisna przez Łubkowo do Miastka.

G/ Szlak czerwony „*Kormoranów*” nr PM -165 c, 75 km długości z Gwdy Małej pod Szczecinkiem do Starej Rogoźnicy i Babilonu; szlak prowadzi przez o. ch. k. „*Okolice Jezior Krepesko i Szczytno*” na odcinku od okolic Pakotulsk nad Brdą i w pobliżu Jeziora Szczytno, przez Przechlewo, Jemielno nad Brdą do Starej Rogoźnicy.

H/ Szlak zielony „*Południowy*” nr PM – 3506 z, o długości 70 km z Lędyczka przez Debrzno, Człuchów do Starej Rogoźnicy; przechodzi w Człuchowie przez o. ch. k. „*Zespół Jezior Człuchowskich*” z Jeziorem Rychnowskim, W końcowej fazie swego przebiegu szlak ten dochodzi do Starej Rogoźnicy znajdującej się na skraju południowym o. ch. k. „*Okolice Jezior Krepesko i Szczytno*”, koło rezerwatów lobeliowych „*Jezioro Sporackie*” i „*Jezioro Bardze Małe*”.

I/ Szlak żółty „*Doliną Brdy*” nr PM -1521 y, 51 km, z Miastka (PKP) przez obrzeże Jeziora Studzieniczno, miejscowości: Dźwierzno, Starżno, Ostrówek, J. Głębokie czyli Pietrzykowskie i miejscowości: Trzciniec, Stara Brda, Stara Brda Pilska, Żoła, Nowa Brda, rezerwat „*Przytoń – Wąwóz Brdy*” oraz Rudniki do Przechlewa. Do J. Głębokiego włącznie trasa szlaku wiąże się z południowym fragmentem o.ch. k. „*Źródlika Brdy i Wieprzy*”. Końcowy odcinek szlaku od rezerwatu „*Przytoń – Wąwóz Brdy*” do Przechlewa znajduje się w północnym fragmencie o. ch.k. „*Okolice Jezior Krepesko i Szczytno*”.

J/ Szlak Żółty „*Słowińców*” nr PM – 1502 y, o długości 39 km wiedzie z Łeby przez Żarnowskie, Lisią Górę, Kluki nad Jeziorem Łebsko, Łokciowe, Smołdzino nad Łupawą, Gardną Wielką nad Jeziorem Gardno. Cały ten szlak turystyczny znajduje się w granicach Słowińskiego Parku Narodowego.

Tak więc system ochrony krajobrazu Ziemi Słupskiej został wykorzystany przy projektowaniu i eksploatacji szlaków turystycznych PTTK Pomorza Środkowego. Uwidocznione jest tu ściśle współdziałanie społecznych instytucji turystyczno - krajoznawczych z sozologicznymi, n. p. PTTK i LOP w „kanonie krajoznawczym Polski”, a w tym także i Pomorza, a równocześnie też w tworzeniu systemu pod projektowaną nazwą „Mateczniki Regionalnej Kultury”, propagowanego przez prof. dr hab. Andrzeja **Tyszkę** z Podkowy Leśnej koło Warszawy.

Piśmiennictwo:

1. Bolesław **Augustowski** – Pomorze – wyd. PWN Warszawa 1977 r., stron 350.
2. Teresa **Bielecka** – Formy ochrony przyrody w powiecie słupskim (zestawienie schematyczne) – (w:) Materiały i Studia do Regionalizmu Słupskiego – wyd. STSK Słupsk 2008 r., Tom X strony 21 – 27. ISBN 978-83-911137-9-0.
3. Józef **Cieplik** – Problemy ochrony krajobrazu w Województwie Słupskim – (w:) Pomorskie Środowisko przyrodnicze – jego ochrona i kształtowanie, wyd. NOT Słupsk i LOP Słupsk 1983 r. Tom XI, strony 183 - 262.
4. Józef **Cieplik** – Rola towarzystw regionalnych w ochronie krajobrazu kulturowego i naturalnego – (w:) Informator nr 9, KODRTK – wyd. Rada Krajowa RTK Ciechanów 1993 r. Strony 75-78. - Referat wygłoszony podczas VIII Spotkań Regionalnych p. t. „Opieka nad zabytkami i ochrona pejzażu kulturowego Polski” w dniach 11 – 12 czerwca 1993 r. w Częstochowie, strony 71 – 84.
5. Józef **Cieplik** – Obszary chronionego krajobrazu w Polsce – (w:) Miesięcznik LOP Przyroda Polska Warszawa, marzec 1993 r. - nr 3/1993 (435) strony 14-16.
6. Józef **Cieplik** – Koło Miłośników Regionu i Przyjaciół Parku Krajobrazowego „Dolina Słup” STSK (1968 – 1994) – Działalność – Metody – Problemy, wyd. STSK Słupsk 1994 r., stron 24.
7. Józef **Cieplik** – Krajobrazy środkowopomorskie – wyd. Stowarzyszenie „Civitas Christiana” Słupsk i STSK Słupsk 1994 r. Stron 63.
8. Józef **Cieplik** – Znaczenie Pomorza Środkowego dla Polski i Europy – (w:) Informator nr 10, wyd. KODRTK Ciechanów

- 1996, strony 32 – 34. ISSN 0860-4134.
9. Józef **Cieplik** – Towarzystwa społeczno kulturalne Ziemi Słupskiej w 50-lecie osadnictwa polskiego nad Odrą i Bałtykiem – (w:) Informator nr 10, wyd. KODRTK Ciechanów 1996, strony 38 – 39. ISSN 0860-4134.
 10. Józef **Cieplik** – Problematyka przyrodniczo geograficzna w działalności Regionalnych Towarzystw Kultury – (w:) Informator nr 10, wyd. KODRTK Ciechanów 1996, strony 54-61. ISSN 0860-4134. Referat programowy wygłoszony na X Spotkaniach Regionalnych w dniach 9 - 10 czerwca 1995 w Słupsku.
 11. Józef **Cieplik** – Krajobraz - Kultura – Społeczeństwo (w:) Informator nr 10, wyd. KODRTK Ciechanów 1996, strony 62-67. Referat wygłoszony podczas V Kongresu RTK we Wrocławiu, wrzesień 1994 r. ISSN 0860-4134.
 12. Józef **Cieplik** – Krajobraz i sozologia jako naturalny czynnik działalności gospodarczej i kulturalnej – (w:) Informator nr 11, wyd. KODRTK Ciechanów 1997, strony 81-91 – ISSN 0860-4134. Referat wygłoszony na sesji referatowo dyskusyjnej na temat „Problematyka krajobrazu i sozologii w działalności Regionalnych Towarzystw Kultury” podczas spotkań regionalnych na Wzgórzach Ostrzeszowskich, Ostrzeszów 5-7.IX 1996 .
 13. Józef **Cieplik** – Walory geograficzno - przyrodnicze i krajobrazowe Ziemi Słupskiej – ich wartości i możliwości wykorzystania – (w:) Materiały do Poznania Regionalizmu Słupskiego, wyd. STSK Słupsk 1999 [Tom I] strony 93-95. ISBN 83-910269-3-0.
 14. Józef **Cieplik** – Środowisko geograficzne powiatu lęborskiego oraz warunki naturalne do wykorzystania w obszarze Doliny Łeby – (w:) Materiały do Poznania Regionalizmu Słupskiego – wyd. STSK Słupsk 2000 r., Tom II, strony 75-97. ISBN 83-911137-1-X.
 15. Józef **Cieplik** – Sytuacja człowieka we współczesnym środowisku (wybrane zagadnienia) - „Czy jest możliwa adaptacja człowieka do wprowadzonych przez niego zmian w środowisku?” (w:) Materiały do Poznania Regionalizmu Słupskiego – wyd. STSK Słupsk 2000 r. Tom III, strony 26-29. ISBN 83-911137-2-8.
 16. Józef **Cieplik** – Informacje geograficzno - przyrodnicze o powiecie bytowskim – (w:) Materiały do Poznania Regionalizmu Słupskiego – wyd. STSK Słupsk 2000 r. Tom III, strony 61-75. ISBN 83-911137-2-8.
 17. Józef **Cieplik** – Geograficzno – przyrodnicze oblicze powiatu

- człuchowskiego – (w:) Materiały do Poznania Regionalizmu Słupskiego – wyd. STSK Słupsk 2000 r., Tom III, strony 76-99. ISBN 83-911137-2-8.
18. Józef **Cieplik** – Sieć turystyczna szlaków pieszych PTTK w Regionie Słupskim – jako krajoznawcze i rekreacyjne wykorzystanie walorów naturalnych i krajobrazowych Pomorza Środkowego – (w:) Materiały do Poznania Regionalizmu Słupskiego – wyd. STSK Słupsk 2001 r. Tom IV, strony 25-50. ISBN 83-911137-3-6.
 19. Józef **Cieplik** – Weryfikacja szlaków turystyki pieszej w regionie słupskim – (w:) Aktualia Ochrony Przyrody – Zeszyty Informacyjny Zarządu Okręgu LOP w Słupsku 2004 r. - nr 2/2004 (24), Rok XII, październik 2004, strony 16-19. ISSN 1640-1409.
 20. Józef **Cieplik** i Janusz **Kowalski** - Obszary chronionego krajobrazu na zachodzie Województwa Pomorskiego – (w:) Dwumiesięcznik Regionalny Pomerania – Gdańsk nr 8 – XI-XII 2005 r. - Dodatek – Środowisko, Ochrona Kaszub i Pomorza, strony VI-IX. ISSN 0238-9045
 21. Józef **Cieplik** - Inż Franciszek **Ambroż** (1905-1989) – (w:) Aktualia Ochrony Przyrody – Zeszyty Informacyjne Z.O. LOP nr 2/2005 (26), Rok XIII - listopad 2005 r., str. 16-18 ISSN 1640-1409.
 22. Józef **Cieplik** – Przypomnienie problemów krajobrazu i jego ochrony na Ziemi Słupskiej - (w:) Materiały do poznania regionalizmu słupskiego – wyd. STSK Słupsk 2006 r.- Tom VII, strony 80-90. ISBN 83-911137-6-0.
 23. Józef **Cieplik** - Pomorskie elektrownie wodne w spojrzeniu architektonicznym – przedmiotem pracy doktorskiej Bartosza **Macikowskiego** – (w:) Materiały i Studia do Regionalizmu Słupskiego – wyd. STSK Słupsk 2010 r., Tom XI, strony 84-88. ISBN 978-83-928667-1-8, ISSN 1689-8257.
 24. Danuta **Czernicka** – **Chodkowska** – Zabytkowe głązy narzutowe na obszarze Polski – Katalog część I i II – wyd. Polska Akademia Nauk – Muzeum Ziemi, Wydawnictwa Geologiczne Warszawa 1977 r. Stron 112 plus mapka.
 25. Wojciech **Dziedzic** – Hydrotechniczne metody ochrony wybrzeża Środkowego Bałtyku – (w:) Materiały i studia do regionalizmu słupskiego – wyd. STSK Słupsk 2008 r. Tom X strony 7-15. ISBN 978-83-911137-9-0.
 26. Edyta Grażyna **Dziuba** – Wydawnictwa Człuchowskie – (w:) Materiały do Poznania Regionalizmu Słupskiego – wyd. STSK

- 2000 r., Tom III strona 103. ISBN 83-911137-2-8.
27. Bogusław **Huczyński**, Albin **Orłowski** – Szlaki turystyki pieszej Województwa Słupskiego – wyd. WCIP Słupsk 1985 r., stron 120 plus mapa.
 28. Stefan **Jarosz** – Krajobrazy Polski i ich pierwotne fragmenty – wydanie trzecie, opracowanie i adaptacja Jadwiga **Stasiak**. - Wydawnictwo „Arkady” Warszawa 1976 r., stron 158.
 29. Jowita **Kęcińska** – Zbigniew **Zielonka** a regionalizm - (w:) Materiały do Poznania Regionalizmu Słupskiego – wyd. STSK Słupsk 2001 r., Tom IV, strony 84-92. ISBN 83-911137-3-6.
 30. Piotr **Konarski** - Zabytki kulturowe i zespoły przyrodnicze nad rzeką Słupią – (w:) Materiały do Poznania Regionalizmu Słupskiego, wyd STSK 2000r. Tom III, strony 30-51. ISBN 83-911137-2-8.
 31. Piotr **Konarski** – Baza materialna turystyki okolic Bytowa – (w:) Materiały do Poznania Regionalizmu Słupskiego- wyd. STSK Słupsk 2000 r., Tom III, strony 52-61. ISBN 83-911137-2-8.
 32. Piotr **Konarski** – Dolina Wieprzy – rys geograficzny i ślady kulturowe – (w:) Materiały do Poznania Regionalizmu Słupskiego, wyd. STSK Słupsk 2001 r., Tom IV, strony 51-58. ISBN 83-911137-3-6.
 33. Piotr **Konarski** – Atrakcyjność turystyczna klifu w Poddębju – (w:) Materiały i Studia do Regionalizmu Słupskiego – wyd. STSK Słupsk 2008 r., Tom X, strony 16-20. ISBN 978-83-911137-9-0.
 34. Piotr **Konarski** – Okolice Jeziora Bobięcińskiego w gminie Miastko na Pomorzu – (w:) Aktualia Ochrony Przyrody – Zeszyty Informacyjne Z.O. LOP Słupsk nr 1/2009 (33), Rok XVII, marzec 2009 r., strony 3-6. ISSN 1640-1409
 35. Piotr **Konarski** - Słupia w obrazie mapy **Lubinusa** (Artystyczny obraz Słupi) – (w:) Materiały i Studia do Regionalizmu Słupskiego – wyd. STSK Słupsk 2010 r., Tom XI, strony 89-94. ISBN 978-83-928667-1-8, ISSN 1689-8257.
 36. Jerzy **Kondracki** – Geografia fizyczna Polski – wydanie III zmienione, PWN Warszawa 1978 r., stron 463.
 37. Janusz **Kowalski** – Park krajobrazowy „Dolina Słupi” - (w:) Dwumiesięcznik Regionalny Pomerania, Gdańsk nr 8, XI - XII 2005 – Dodatek – Środowisko, Ochrona Kaszub i Pomorza – strony I-V. ISSN 0238-9045.
 38. Stefan **Kozłowski** – Ochrona krajobrazu – wyd. LOP Warszawa 1980 r., stron 112.
 39. Barbara **Major-Milewczyk** – Dydaktyczne znaczenie działalności

- Słupskiego Okręgu Stowarzyszenia Liga Ochrony Przyrody w upowszechnianiu walorów przyrody i jej ochrony udokumentowane w wydawnictwie „Aktualia Ochrony Przyrody” w Słupsku – (w:) Materiały do Poznania Regionalizmu Słupskiego – wyd. STSK Słupsk 2006 r., Tom VII, strony 72-79. ISBN 83-911137-6-0.
40. Albin **Orłowski** – Szlaki turystyki pieszej w regionie słupskim. Przewodnik – wyd. WOIT Słupsk 1998 rok. stron 61 plus 17 mappek.
 41. Kazimierz Franciszek **Ostręga** – Zagrożenia środowiska człowieka (w:) Materiały do Poznania Regionalizmu Słupskiego – wyd. STSK Słupsk 2000 r. Tom III, strony 21-25. ISBN 83-911137-2-8.
 42. - Park Krajobrazowy „Dolina Słupi” w grafice – Zabytki Architektury. Rysunki Julian **Giedych**, tekst i redakcja Józef **Cieplik**. Wyd. Zarząd PK „D. Sł.” i STSK Słupsk 1992 r. TeKa 6-ciu grafik formatu zbliżonego do pocztówkowego.
 43. - Park Krajobrazowy „Dolina Słupi” w grafice – Krajobrazy. Rysunki Julian **Giedych**, tekst i redakcja Józef **Cieplik**. Wyd. Zarząd P.K „D. Sł.” i STSK Słupsk 1992 r. TeKa 6-ciu grafik formatu zbliżonego do pocztówkowego.
 44. Teresa **Platanowicz** - Rezerwat Przyrody Grodzisko Runowo – wyd. Wojewódzki Konserwator Przyrody Gdańsk, składanka.
 45. Praca zbiorowa pod redakcją prof. Władysława **Szafera** - Ochrona przyrody i jej zasobów. Problemy i Metody – wyd. PWN Kraków – PAN Zakład Ochrony Przyrody, Kraków 1965 r. Tomy I i II.
 46. Praca zbiorowa pod redakcją Józefa **Cieplika**, Józefa **Narkowicza** i Ryszarda **Śpiewakowskiego** – Przyroda i Krajobraz Ziemi Koszalińskiej – wyd. KTSK Koszalin 1970 r., stron 215.
 47. Praca zbiorowa pod redakcją Józefa **Cieplika** - Ochrona i kształtowanie krajobrazu jako współczesna potrzeba społeczna. - Materiały konferencyjne, streszczenia referatów, dni 5 – 6. XII 1985 r. Konferencja ogólnopolska Stowarzyszenia LOP w Słupsku. Wyd. LOP Słupsk 1985 r., stron 91 – wydanie powielaczowe.
 48. Praca zbiorowa pod redakcją Józefa **Cieplika** – Krajobraz jako czynnik kulturotwórczy – wyd. STSK Słupsk 1988 r., stron 22. Materiały konferencyjne z dnia 16 lutego 1988 r. w Słupsku.
 49. Praca zbiorowa pod redakcją Piotra **Konarskiego** i Józefa **Cieplika** – System ochrony krajobrazu w Województwie

- Słupskim w X - lecie istnienia - 1981 do 1991. Wyd. Zarząd PK „Dolina Słupi” i STSK Słupsk , stron 54. Materiały z obchodów jubileuszowych X – lecia w 1991 roku; referaty konferencyjne z dnia 7 grudnia 1991 roku i inne opracowania tematyczne.
50. Praca zbiorowa: Józef **Cieplik**, Marek **Ziółkowski** i Mariusz **Kasprzak** – Powiat Bytowski – wyd. Starostwo Powiatowe w Bytowie, stron 16, 2006 r.
 51. Praca zbiorowa pod redakcją Wiktora **Zybajło** – Szkice Człuchowskie – wyd. Urząd Miejski w Człuchowie i Towarzystwo Miłośników Ziemi Człuchowskiej oraz Muzeum Regionalne w Człuchowie. - Tom VI, Zeszyt 12-13, Człuchów 2010 r., stron 178. ISSN 1731-2353.
 52. Praca zbiorowa pod redakcją Marka **Ziółkowskiego** – Lokalna Ochrona Przyrody – Warsztaty ekologiczne dla Nauczycieli – wyd. LOP ZO w Słupsku 2004 r., wrzesień, listopad, 2004 r., stron 79.
 53. - Regionalny Ruch Kulturowy w Polsce – Kilka Portretów (artykuły redakcyjne) – (w:) Biuletyn Informacyjny Ministerstwa Kultury i Sztuki – Numer Specjalny 8 (36) sierpień 1998 r., strony 6 i 20. ISSN 1425-9788.
 54. Tadeusz **Szczęśny** – Ochrona przyrody i krajobrazu – Państwowe Wydawnictwo Naukowe Warszawa 1971 r., stron 147 oraz wyd. III zmienione 1977 r., stron 155.
 55. Stanisław **Szpilewski** - Z badań w zakresie historii sztuki w regionie słupskim – (w:) Materiały do Poznania Regionalizmu Słupskiego, wyd. STSK Słupsk 2006 r., Tom VII, strony 40-49. ISBN 83-911137-6-0
 56. - Wnioski z X- tych Spotkań Regionalnych w Słupsku dnia 10.VI. 1995 r. (w:) Informator nr 10, wyd. KODRTK Ciechanów 1995, strony 68-70. ISSN 0860-4134.
 57. - Wnioski podjęte podczas Spotkań Regionalnych – na Wzgórzach Ostrzeszowskich poświęconych tematowi: Problematyka krajobrazu i sozologii w działalności regionalnych towarzystw społeczno – kulturalnych. Ostrzeszów 5 – 7.IX.1996 r. - (w:) Informator nr 11 KODRTK Ciechanów 1997 r., strony 156-158. ISSN 0860-4134.
 58. Adam **Wodniczko** – Na straży przyrody – wiadomości i wskazania w dziedzinie ochrony przyrody – wyd. PROP Kraków 1948 r., stron 72 oraz wydanie III PZWS 1965 r.
 59. - Województwo Pomorskie – mapa ochrony przyrody – wyd. EKO – KAPIO. ISBN 83-88201-04-2. Mapa w skali 1 : 220.000,

Gdańsk 1999 r.

60. - Zabytki Parku Krajobrazowego „Dolina Słupi” w grafice – rysunki Julian **Giedych**, tekst i redakcja Józef **Cieplik** – wyd. Zarząd Parku Krajobrazowego „Dolina Słupi” i STSK Słupsk 1991 r. - Teka dziesięciu grafik w formacie arkusza kancelaryjnego – na X - lecie PK „Dolina Słupi”.
61. Ks. Piotr **Zieliński** – Książd Generał - opowieść o Ks. Bernardzie **Wituckim** (1918-1993) – wyd. FENIKS Koszalin – Miastko - Słupsk 2010, stron 188 – ISBN 978-83-930995-11.

Jest to rozszerzona praca magisterska z teologii p. t. „Posługa duszpasterska Ks. Bernarda **Wituckiego** w latach 1945 do 1993” przedstawiona na Wydziale Teologicznym Uniwersytetu Szczecińskiego w 2006 roku.

62. Zbigniew **Zielonka** – Wrastanie w krajobraz - (w:) Materiały do Poznania Regionalizmu Słupskiego – wyd. STSK Słupsk 2006 r., Tom VII strony 14-20. ISBN 83-911137-6-0.
63. Marek **Ziółkowski** , Włodzimierz **Mieńko** – Przyrodnicze różnorodności Człuchowa – wyd. Urząd Miejski w Człuchowie – UNIGRAF Bydgoszcz 2004 r., stron 128. ISBN 83-910225-9-5 .
64. Marek **Ziółkowski** – Rezerwat przyrody Las nad Jeziorem Mądrzechowskim – (w:) Materiały do poznania regionalizmu słupskiego – wyd. STSK Słupsk 2007 r., Tom VIII, strony 92-95. ISBN 978-83-911137-7-6.
65. Kazimierz **Żmuda** – **Trzebiatowski** – 65 lat Nadleśnictwa Ustka 1946-2011 – wyd. Regionalna Dyrekcja Lasów Państwowych w Szczecinku 2011, stron 32.
66. - X Spotkania Regionalne: „Problematyka przyrodniczo – geograficzna i działalność towarzystw regionalnych” – (Słupsk 9-10.VI.1995) - (w:) Informator nr 10 – wyd. KODRTK Ciechanów 1996, strony 51-53. ISSN 0860-4134. Relacje ze Spotkań Słupskich: Tadeusz **Martychewicz** - „Regionalizm a ochrona środowiska” - (w:) „*Głos Pomorza*” nr 134 z dnia 12.VI.1995 r. oraz Michał **Sznepka** - „Ruch regionalistyczny zbliża się także do przyrody” - (w:) „*Nowiny Lublinieckie*” z 1995 r. Lubliniec.



Edward Wawrzyniak, Słupsk

MGR INŻ. TADEUSZ ZWIERZ LEŚNIK, MYŚLIWY I PRZYJACIEL PRZYRODY

Urodził się 25 lutego 1941r. w Borówku powiat Mińsk Mazowiecki.

Po ukończeniu Liceum Ogólnokształcącego w Środzie Wlkp. rozpoczął studia na Wydziale Elektrycznym Politechniki Warszawskiej, ale już po pierwszym roku zrezygnował z tej uczelni i podjął studia na Wydziale Leśnym Wyższej Szkoły Rolniczej w Poznaniu, które ukończył uzyskując stopień magistra inżyniera leśnictwa w 1967r. Pracę magisterską napisał z dziedziny entomologii.

Służbę zawodową rozpoczął jako stażysta w Nadleśnictwie Leśny Dwór, gmina Dębница Kaszubska, powiat Słupsk, w Okręgowym Zarządzie Lasów Państwowych Szczecinek.

Szybko dał się poznać jako solidny pracownik posiadający olbrzymią wiedzę z zakresu gospodarowania zasobami przyrody w świetle najnowszych badań ekologicznych. W tym czasie był już członkiem Koła Łowieckiego „Rys” w Leśnym Dworze. Szybko więc awansował na stanowiska Adiunkta w tym samym Nadleśnictwie (Zastępca Nadleśniczego).

W sierpniu 1971r. powołany został na stanowisko inspektora obwodowego w Wydziale Inspekcji Okręgowego Zarządu L.P. w Szczecinku, a od 1 lipca 1975r. został starszym rewidentem w Wydziale Rewizji Gospodarczej pełniąc tę funkcję do 31 grudnia 1975r.

Z dniem 1 stycznia 1976r. powierzono mu prace nad organizowaniem **łowiectwa** w nowo powołanym województwie słupskim z jednoczesną funkcją Przewodniczącego Zarządu Wojewódzkiego Polskiego Związku Łowieckiego w Słupsku i łowczego Wojewódzkiego w Słupsku. Na tych stanowiskach pozostawał do dnia 30 kwietnia 1987r.

Do Lasów Państwowych wrócił po zakończeniu swej działalności w PZŁ. Podjął wówczas pracę w Nadleśnictwie Ustka. Jednakże pogorszający się stan zdrowia spowodował przejście na rentę, a następnie na emeryturę. Zmarł w Słupsku dnia 8 stycznia 2009r.

Kolega Tadeusz **Zwierz** niemal całe swoje życie poświęcił przyrodzie. Posiadał ogromną wiedzę ekologiczną w zakresie gospodarowania zasobami przyrody, w tym gospodarki leśnej i łowieckiej. Nabył też wiele doświadczenia praktycznego w tych dziedzinach. Był też doskonałym ródźdkarzem i zajmował się również ziołolecznictwem. Swoją

pasję łowiecką rozszerzał również i na wędkarstwo. Pasję łowiecką czerpał już podczas studiów, jak i w czasie praktycznych obserwacji natury. Potrafił zainspirować i podpowiedzieć co należy zrobić w łowisku, aby poprawić warunki bytowania zwierzyny łownej.

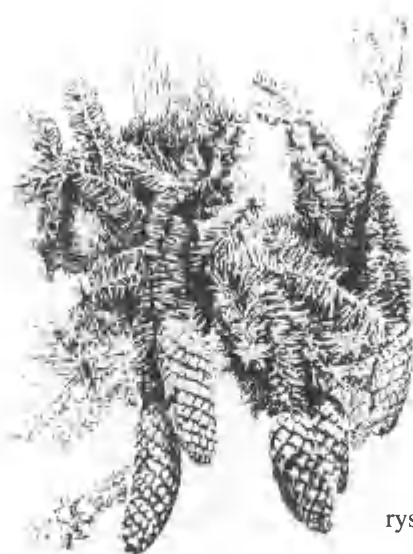
Doskonałe były jego gawędy. Był znakomitym wabiarzem (np. naśladowanie głosów jeleni – byków w okresie godowym): jelenie „wychodziły” na niego na rykowisku.

Jako Łowczy Wojewódzki zainspirował na naszym terenie hodowlę ras psów do poszukiwania rannej zwierzyny (po śladach krwi, czyli po myśliwsku mówiąc „po farbie”). Pierwszy sprowadził z Czech psa posokowca o imieniu „Buko”, który dał początek rozwojowi w ówczesnym Województwie Słupskim (obecnie – Okręg Słupski PZŁ) tej rasy psów.

Spośród innych zainteresowań i pasji mgra inż. Tadeusza **Zwierza** wymienić trzeba – filatelistykę, rzeźbiarstwo i trofeistykę. Umiał wykonać piękny żyrandol, świecznik, serie guzików i wiele innych przedmiotów dekoracyjnych wykorzystując do tego zrzucone poroży jeleniowatych.

Do „Krainy Wiecznych Łowców” odszedł w dniu 8 stycznia 2009r. W pamięci słupskich myśliwych i pomorskich leśników pozostanie na zawsze jako wielki przyjaciel przyrody i człowieka – etyczny myśliwy, nauczyciel wielu roczników aktualnych myśliwych.

W ostatniej drodze do miejsca wiecznego spoczynku na słupskim cmentarzu towarzyszyły Mu setki myśliwych z całego Okręgu oraz sztabary organizacyjne Polskiego Związku Łowieckiego.



Gałąź świerkowa
rys. Antoni Serbeński



mgr inż. Tadeusz Zwierz
- /25 II 1941 r. – 8 I 2009 r./

DYDAKTYKA OCHRONY PRZYRODY STOSOWANA W GMINIE PRZECHLEWO POWIAT CZŁUCHÓW

1) FORMY PRACY AKTYWIZUJĄ CZŁONKÓW KÓŁ LOP

Janina Łowiecka, Przechlewo – Zespół Szkół

Szkolne Koła Ligi Ochrony Przyrody działające pod moim kierunkiem realizują interesujące programy pracy. Młodzieńczy zapał podsycać różnymi treściami i kierunkami działań proekologicznych. Stosując różne formy pracy uatrakcyjniam spotkania członków kół LOP i włączam ich w autentyczne działania dające im satysfakcję i pozwalające odnieść sukces. Staram się rozbudzać dumę z tego, że mieszkają na wsi, że mogą mieć codzienny kontakt z przyrodą i mogą dla niej działać. Młodzi przyrodniczy w toku różnorodnych działań wielokrotnie potwierdzili słuszność moich założeń.

Formą pracy wizualnie oddziałyującą na dziecko, dorosłego człowieka jest **gazetka**. Gazetki były i są dobrym przekazem różnorodnych treści.

Podczas **spotkań edukacyjnych** realizuję zazwyczaj treści nowe, wykraczające poza programy edukacji szkolnej. Szczególnym rodzajem edukacji w terenie były lekcje w lesie przeprowadzone według programu autorskiego "Lecje w lesie, czyli praktyczne formy edukacji leśnej dla zainteresowanych przyrodą uczniów szkół podstawowych klas IV– VI ". Las odkrywa swoje tajemnice, dostarcza przyjemnych wrażeń słuchowych, smakowych, wzrokowych i rozsiewa aromatyczną woń.

Prowadzę **zajęcia ekologiczne** w terenie wg autorskich scenariuszy. W ramach Kampanii . „Niezapominajka znakiem jakości naszej postawy wobec przyrody i zrównoważonego rozwoju” zrealizowałam temat wg "Idee zrównoważonego rozwoju(ekorozwój)", który został opublikowany w „Przyrodzie Polskiej” nr 9/2005r.

Dzieci to wspaniali aktorzy. **Inscenizacje i przedstawienia** to formy teatralne wystawiane bardzo często. Wystawiliśmy min. **dramy** mojego autorstwa.- rozprawy sądowe: „Sąd nad solą” i „Rozprawa sądowa nad „fast foodami”, które były częścią scenariuszy na tematy: „Niebezpieczna przyprawa- sól” i „Fast food” dobre czy złe potrawy”. Scenariusze i dramy były opublikowane w Przyrodzie Polskiej Nr 4/2004 i Nr 5/2004.

Podczas akcji sprzątania rezerwatu przyrody - Jeziora Krasne przedstawiliśmy inscenizację „Sen może być nauczycielem”, a „Przypowieść wakacyjną z morałem” przedstawiliśmy na łonie natury z okazji Dnia Ochrony Środowiska. Podczas obchodów 80 rocznicy LOP wystawiliśmy inscenizację „Chronimy przyrodę dla siebie”. Z okazji Dnia Ziemi 22.04.2009r. wystawiliśmy dwie inscenizacje „Śmieciowy problem” i „Chrońmy las”.

Plakaty, odezwy i hasła to **małe formy przekazu słownego i wizualnego** skierowane do adresata. Tej formy użyli młodzi przyrodnicy i włączyli się w działania w ramach projektu „Nie wypalajmy traw przecież nie zabija się skowronków” oraz apelowaliśmy o uwolnienie psów z łańcuchów.

Realizujemy **zadania i działania** na rzecz przyrody. Jednym z nich jest realizacja „Programu Edukacyjnego BOCIAN” PTPP „pro Natura” z Wrocławia i „Programu Ochrony Bociana Białego i Jego Siedlisk”. Zrealizowaliśmy wiele zadań edukacyjnych, tematów, wykonaliśmy dużo prac, obserwacji i podjęliśmy wiele działań, obserwacji, odbyliśmy wiele spotkań w terenie, dyskusji i dociekań.

Metoda projektu to bardzo aktywna metoda angażująca dzieci w realizację zadań. Metodę tę po raz pierwszy zastosowałam z okazji Dnia Ziemi w latach 2002- 2004r., a potem do tworzenia opracowań jako realizację zadań konkursu „Zaprosz gości do swej miejscowości”. Metodę projektu zastosowałam podczas obchodów 80 rocznicy powstania LOP i opublikowałam go w Informatorze Oświatowym nr 2/2008.

Formą pracy, którą należy propagować w pracy z dziećmi i młodzieżą są **spotkania edukacyjne z ludźmi** działającymi na rzecz ochrony przyrody, środowiska i utrzymania bioróżnorodności. Zapraszaliśmy różnych gości, którzy są naszymi sprzymierzeńcami i wspomagają naszą pracę. Nieocenionymi współpracownikami od lat są leśnicy z Nadleśnictwa Niedźwiady w Przechlewie.

Patrole ekologiczne w terenie odbywamy często. W trakcie takich patroli dokonujemy oceny walorów i stanu środowiska przyrodniczego. Od 2003r. w ten sposób obchodzimy Święto Polskiej Niezapominajki(15 maja) poszukując niezapominajek w terenie.

Świat przyrody daje możliwość szerokiego kontaktu dziecka z przedstawicielami flory i fauny min. poprzez prowadzone **hodowle**. Hodowaliśmy różne rośliny i drobne zwierzęta - myszy, chomiki, patyczaki. Hodowle kształtują pożądane postawy przyrodnicze i humanitarne. Młodzi przyrodnicy niejednokrotnie udowodnili, że są prawdziwymi przyjaciółmi psów, kotów i innych zwierząt.

Prowadziliśmy **obserwacje przyrodnicze**. Przeprowadzaliśmy je podczas każdej wycieczki, wyjścia w teren, patrolu ekologicznego, hodowli, badań, realizacji zadań programów, kampanii, projektów, itp. Obserwacje to wdzięczna forma pracy służąca rozbudzeniu dociekliwości młodych przyrodników.

Bogactwo przyrody podsuwa pomysły na organizowanie **wystaw**. Czegóż my nie wystawialiśmy? Prawie wszystko z czego można zrobić wystawę. Wystawy dającą szansę zaangażowania się wszystkim. Zawsze cieszyły się one zainteresowaniem szkolnej i lokalnej społeczności. Bogatą, retrospektywną wystawę z okazji 80-lecia LOP obejrzała społeczność szkolna i lokalna w styczniu 2008r. Artykuł „Wystawy dają szansę zaangażowania się wszystkim dzieciom” ukazał się w „Przyrodzie Polskiej” Nr 9/2003.

Wszyscy przyrodnicy mogą realizować różnorodne **konkursy**. Zanotowaliśmy mnóstwo sukcesów w różnorodnych konkursach od szczebla szkolnego po ogólnopolski. Od wielu lat bierzemy udział w konkursie „Poznajemy las”, na „Najbardziej Aktywne Szkolne Koło LOP okręgu śląskiego”, plastycznych, wiedzy, bo „Konkursy mogą realizować wszyscy”.

Przeprowadzamy wiele **akcji i działań**. Rozpoczynamy już we wrześniu udziałem w zbiorce karmy dla zwierząt leśnych, „Sprzątaniem Świata” i tak, aż do Dnia Ochrony Środowiska coś ważnego dzieje się w naszych kołach. „Akcje i działania młodych przyrodników..” i ich „Przyrodnicze odkrycia...” opisane zostały w Przyrodzie Polskiej 9/2002 i 9/2003.

Wycieczki to bezsprzecznie najaktywniejsza forma pracy. W swojej pracy pedagogicznej poprowadziłam mnóstwo atrakcyjnych wycieczek. Wycieczki do lasu stanowiły i stanowią znakomitą większość. Lubimy wyjazdy nad morze, wycieczki nad jezioro, rzekę, źródło, bagno, po najbliższym terenie i dalsze krajoznawcze. Tradycyjnie z okazji święta Polskiej Niezapominajki i Dnia Dziecka ruszamy w teren na wypoczynek, czyli na rekreację. Dzieci lubią wycieczki. Niech tak będzie zawsze. Artykuł „Wycieczka- metodą aktywnej pracy z dzieckiem” opublikowałam w Przyrodzie Polskiej, Nr 12/2003.

Ognisko to zawsze atrakcyjna forma spędzania wolnego czasu w gronie miłych nam osób. Czarodziejska moc ognia łączy, zachęca do pieczenia kiełbasek, wspólnych rozmów, edukacji na każdy temat i wspólnego śpiewu.

Młodzi ludzie lubią obradować. **Sejmik** na temat „Czy młodzież może uratować ginącą przyrodę” zorganizowaliśmy z okazji 80 rocznicy powstania LOP w dniu 3 stycznia 2008r. Młodzież z powiatu

człuchowskiego pracowała metodami aktywnymi nad wypracowaniem stanowiska w tejże sprawie.

Badania ankietowe, które przeprowadzam są źródłem informacji o oszczędzaniu wody, poszanowaniu przyrody, odżywianiu się uczniów itp. Ankiety samooceniające własne postawy wobec przyrody, wpływają na kształtowanie pożądaných postaw członków kół LOP.

Praca z komputerem i wykorzystanie technologii informacyjnej to praktycznie codzienna potrzeba. Komputer to jedno z podstawowych narzędzi naszej pracy. Ułatwia on opracowywanie informacji dla potrzeb koła, konkursów, opracowań, publikacji. Ułatwia projekcję filmów przyrodniczych. Internet natomiast umożliwia wysyłanie materiałów do opublikowania, czego przykładem jest fotoreportaż „Działania Szkolnego Koła LOP w Przechlewie w 2005r.”, opublikowany w "Przyrodzie Polskiej" Nr 1/2006r. oraz fotoreportaż z obchodów. 80- lecia LOP w Przyrodzie Polskiej nr 3/2008.

O pracy SK LOP przy Zespole Szkół w Przechlewie można czytać na stronach internetowych:

- www.szkołaprzechlewo.pl

- www.gimprzechlewo.dt.pl

W ciągu roku **obchodzimy rocznice i święta** związane z kalendarzem ekologicznym opracowanym przez Zarząd Główny LOP.

Jak różnorodne tematy i formy pracy można podejmować informuje artykuł „Obchody 75 rocznicy Ligi Ochrony Przyrody w Szkole Podstawowej w Nowej Wsi” opublikowany „Przyrodzie Polskiej” Nr 12/2003r.

Poprzez przemyślaną tematykę i stosowny dobór różnorodnych form pracy włączam członków kół w wir pracy. Uczulam na sprawy ochrony przyrody, jej piękna i wartości.

Jestem przekonana, że młodzi ludzie poprzez zaangażowanie w działania Ligi Ochrony Przyrody ubogacili się, wyedukowali i wybrali właściwy kierunek drogi życiowej.

Wierzę, że poprzez te różnorodne działania i zdobyte doświadczenie młodzi ludzie wybiorą właściwą postawę wobec przyrody. Troska o stan przyrody będzie dla nich przyjemnością.



2) Z LEŚNIKAMI NIE TYLKO OD ŚWIĘTA

Janina Łowiecka, Przechlewo – Zespół Szkół

Informacje ogólne

Gospodarstwo Leśne Lasy Państwowe w tym roku obchodzą 85 rocznicę swego powstania (1924-2009). Jubileusz ten jest okazją do podsumowania wieloletniej współpracy Szkolnych Kół Ligi Ochrony Przyrody z Nadleśnictwem Niedźwiady w Przechlewie.

Jednostka administracyjna Nadleśnictwo Niedźwiady zostało utworzone w 1945r., a w obecnej postaci od 1 stycznia 1973r. Nadleśnictwo Niedźwiady działa w strukturach RDLP w Szczecinku.

Powierzchnia Nadleśnictwa wynosi ok.25 tys. W drzewostanie dominuje głównie sosna, która zajmuje ok. 95,4 procent powierzchni. Domieszkę stanowią brzoza, świerk, buk, olsza, dąb, modrzew i inne gatunki.

Lasy te najlepiej znają leśnicy. Edukacja leśna w Nadleśnictwie Niedźwiady prowadzona jest od 1998r. Odbywa się ona w Centrum Edukacyjno- Szkoleniowym w Przechlewku, w świetlicy Nadleśnictwa, w szkółce leśnej Niedźwiady, w szkołach i w terenie, stosownie do zgłaszanych potrzeb. Dla turystów wyznaczono edukacyjne ścieżki rowerowe. Edukacja leśna zajmuje dużo miejsca w planach i programach pracy Szkolnych Kół Ligi Ochrony Przyrody.

Przykłady współpracy i wzajemnych kontaktów

Poruszaliśmy wiele różnorodnych zagadnień związanych z lasem, wykonaliśmy wiele gazetek tematycznych, zorganizowaliśmy wiele wystaw, przeprowadziliśmy kilka akcji. Młodzi przyrodnicy zbierali kasztany, żołądźcie, jabłka i inną karmę dla zwierząt leśnych.

1. Z Nadleśnictwem Niedźwiady współpracuję od kilkadziesiątu lat. Leśnicy zawsze czynnie odpowiadają na nasze potrzeby, wspomagają nas w realizacji naszych planów pracy. Nadleśnictwo zaprasza mnie do współpracy na niwie edukacyjnej.

Brałam udział w posiedzeniu II Komisji Programu Ochrony Przyrody w dniu 24 kwietnia 2003r. oraz w posiedzeniu Komisji „Programu edukacji leśnej w społeczeństwie w Nadleśnictwie Niedźwiady” w dniu 28.10.2003r., kiedy to opracowano założenia „Programu edukacji leśnej w społeczeństwie w Nadleśnictwie Niedźwiady na lata 2003 - 2012”, przyjętego następnie na posiedzeniu w dniu 17 października 2003r.

Uczestniczyłam też w Konferencji organizowanej w Nadleśnictwie „Identyfikacja siedlisk przyrodniczych Natura 2000 w Lasach Państwowych” w dniu 21.01.2007r.

Brałam udział w akcji sadzenia lasu, organizowanej przez Nadleśnictwo „I Ty posadź swój las”, którego celem było wspólne sadzenie lasu w dniu 16 kwietnia 2004r. na powierzchni odnowieniowej przy Jeziorze Czarnym koło Przechlewa.

Wraz z członkami koła LOP brałam udział w konferencji „Echo lasu” w dniu 21.03.05r., która odbyła się w siedzibie Nadleśnictwa Niedźwiady. Nadleśnictwo jest sponsorem wielu pomocy dla szkoły i koła oraz nagród za udział w konkursach.

Z myślą o edukacji leśnej opracowałam program autorski „Lekcje w lesie, czyli praktyczne formy edukacji leśnej dla zainteresowanych przyrodą uczniów szkół podstawowych klas IV– VI”. Na program składają się następujące tematy: „Nasz las”, „Moje drzewo”, „Las i jego mieszkańcy”, „Dary lasu”, „Las w zagrożeniu”. Program w/w przekazałam do Nadleśnictwa Niedźwiady w dniu 20.04 2004r. i Regionalnej Dyrekcji Lasów Państwowych w Szczecinku w dnia 2002.09.30.

W „Lekcjach w lesie...” , które przeprowadzam ma przełomie kwietnia i maja, towarzyszą nam leśnicy.

2. Ludzie w zielonych ubraniach chętni są do współdziałania z LOP dla dobra przyrody. Dzięki otwartości leśników na nasze potrzeby wzbogaciliśmy się o wiedzę na temat lasu. Przyjrzeliliśmy się pracy leśnika, zaznajomiliśmy się nieco z podstawową dokumentacją. Dowiedzieliśmy się o tzw. „urządzaniu lasu” i problemach ekosystemu. Las to ciekawy obiekt przyrodniczy i najlepsza klasopracownia. Wyprawy do lasu odbywamy często i w różnych porach roku. Wycieczki do lasu są zawsze atrakcyjne, a przede wszystkim tanie. W lesie realizowaliśmy różne zadania.

W wycieczkach uczestniczą też rodzice. Jedną z takich wycieczek była wycieczka nad Brdę do rezerwatu „Przytoń” z okazji Międzynarodowego Dnia bioróżnorodności” w dniu 25.05. 2007r. Rodzice zorganizowali piknik, a leśniczy mgr J. Rudnik oprowadzał nas po rezerwacie.

3. Od roku 2001 w lesie realizowaliśmy zadania konkursu "Poznajemy las" organizowanego przez Regionalną Dyrekcję Lasów Państwowych w Szczecinku i odnosiliśmy sukcesy. Wraz z leśnikami byłam opiekunką grup realizujących regulaminowe zadania. Przez kilka lat takiej praktycznej edukacji leśnej odnieśliśmy wiele sukcesów, a lasy zostały dokładnie spenetrowane, opisane i sfotografowane. Kompleksem leśnym, który odwiedzaliśmy najczęściej, był las w sąsiedztwie rezerwatu

przyrody, Jezioro Krasne oraz Jezioro Końskie. Opiekunami grup ze strony Nadleśnictwa byli: inż. Wł. Popis, mgr inż. A. Jonasz, inż. W. Jeżewski.

Zawsze z zainteresowaniem zwiedzamy Leśnictwo Niedźwiady, gdzie znajduje się szkółka leśna, monitoring lasów, stacja klimatyczna i bobrowisko. Przewodnikami po szkółce byli leśnicy: mgr inż. P. Sasiukiewicz i mgr R. Gwizadała.

Siedziba Nadleśnictwa jest miejscem, gdzie również odbywamy spotkania edukacyjne, oglądamy filmy. Samo wyposażenie siedziby w „przyrodnicze pomoce naukowe” zawsze wzbudza zainteresowanie młodych przyrodników. Z pracą Nadleśnictwa zapoznali nas Nadleśniczkowie mgr inż. I. Jazdźewski i T. Wekliński.

4. Corocznie bierzemy udział w akcji „Sprzątania świata”. Przez wiele lat sprzątaaliśmy las w sąsiedztwie „Rezerwatu Jezioro Krasne”, Jeziora Rąbki koło Przechlewa, na terenie „Rezerwatu Przytoń” nad Brdą. Ze strony Nadleśnictwa towarzyszyli nam leśnicy inż. Wł. Popis, mgr E. Szalek, mgr inż. J. Rudnik i Strażnik Leśny M. Kasperowicz.

Strażnicy Leśni są znani wszystkim. Strażnik Leśny M. Kasperowicz kilkakrotnie przyjeżdżał na spotkania z młodzieżą szkolną. W związku z tym, że spotkania odbywały się w grudniu strażnik zwracał uwagę na: dbałość o las jako cenny ekosystem potrzebny naszemu zdrowiu, potrzebę ochrony świerków i sposoby walki z kłusownictwem. Strażnicy Leśni – M. Gębal i M. Kasperowicz w dniu 10. 05.2008r. spotkali się z członkami LOP w „rezerwacie przyrody- Jezioro Krasne”. U progu lata zwrócili uwagę na suchość ściółki i łatwość powstania pożaru. Apelowali o umiejętne korzystanie z zasobów leśnych, nie używanie nielegalnych zbieraczek do jagód, nie pozostawianie śmieci.

5. Leśnikiem, z którym od kilku lat systematycznie współpracujemy jest mgr Ewa Szalek. Młodzież zna ją dobrze i wie, że każde spotkanie wnosi nowe treści. Edukuje o lesie, jego walorach. Tak było min. przy ognisku po akcji sprzątania wokół Jez. Rąbki w dniu 11.10. 2008r., w dniu 22.10.08r. z okazji Dni Otwartych w Lasach Państwowych, w dniu 25.10.2008r. w Centrum Edukacyjno - Szkoleniowym w Przechlewu.

Wspólnie organizujemy dla członków LOP konkursy o lesie i jego mieszkańcach. Zwycięzcy konkursów otrzymują nagrody, a uczestnicy różnorodnych spotkań mogą liczyć na drobne upominki z rąk Pani Ewy.

6. Zapraszamy leśników na nasze uroczystości szkolne i rocznicowe. Z okazji 80 rocznicy powstania LOP w dniu 3.01.2008r. zorganizowaliśmy Sejmik Młodzieży Gimnazjalnej na temat „Czy młodzież może uratować ginącą przyrodę?”. Uczestnicząca w nim leśnik mgr E. Szalek w swym wystąpieniu „Ochrona lasów i jego zasobów

zadaniem dla każdego”. zachęcała młodzież do ochrony lasów naszej okolicy.

W dniu 9 stycznia 2008r. w rocznicę powstania LOP zorganizowaliśmy uroczystość rocznicową „Chrońmy przyrodę dla siebie”, na którą zaprosiliśmy leśników. W swoim wystąpieniu Nadleśniczy mgr inż. I. Jażdżewski zapewnił nas, o tym ,że zawsze będzie wspierać naszą działalność przyrodniczą.

W dniu 17.06.09r. z okazji 85 rocznicy powstania Gospodarstwa Lasy Państwowe odwiedziliśmy nasze przedsiębiorstwo leśne- Nadleśnictwo Niedźwiady: złożyliśmy życzenia leśnikom oraz wzięliśmy udział w konferencji o tematyce leśnej i obejrzelśmy film o całorocznej pracy leśnika „ W lesie o każdej porze”.

W dniu zakończenia roku szkolnego 19.06.09r. dziękowaliśmy Nadleśnictwu za wspieranie działań przyrodniczych Szkolnych Kół LOP i życzyliśmy dalszej owocnej pracy wręczając leśnikom okolicznościowe dyplomy z okazji 85 rocznicy powstania Gospodarstwa Leśnego Lasy Państwowe.

Ku mojemu zaskoczeniu, jako opiekunka Szkolnych Kół Ligi Ochrony Przyrody otrzymałam z rąk Nadleśniczego mgr inż. I. Jażdżewskiego „Podziękowanie” za: włożony wkład w zajęcia edukacyjno- przyrodnicze, udział w konkursie „Poznajemy las”, promowanie wiedzy, kultury i historii związanej z leśnictwem, kształtowanie pozytywnego stosunku wobec środowiska przyrodniczego oraz za wieloletnią współpracę. To miłe podziękowanie jest zachętą do dalszej, dobrej współpracy.

Zainteresowanie edukacją leśną wśród członków LOP rośnie. Szukamy nowych sprzymierzeńców do współpracy. W ostatnich latach odbywamy wycieczki do szkoły, która kształci leśników, do Zespołu Szkół Leśnych w Tucholi. To szkoła z pasją, która wzbudza zainteresowanie, a każdorazowy pobyt jest owocny. Uczniami są tam nasi (byli) członkowie LOP, którzy odnoszą tam pierwsze sukcesy.

Leśnicy to osoby kompetentne, będące dobrym wzorem dla młodych ludzi i warto z nimi współdziałać dla wspólnego dobra jakim jest nasza przyroda i otaczające nas lasy.



3) SPOTKANIE Z MALAKOLOGIEM

Janina Łowiecka, Przechlewo – Zespół Szkół

Młodzież stowarzyszona w kołach LOP przy Zespole Szkół w Przechlewie od lat realizuje interesujące plany pracy, które zawierają zagadnienia związane z najbliższym środowiskiem i regionem. Podejmują różnorodne akcje i zadania na rzecz przyrody. Na co dzień są blisko dzikiej przyrody, wsłuchują się w jej odgłosy, rozkoszując się jej cudami, spokojem i ciszą. Przyroda zaspakaja ich potrzeby poznawcze, estetyczne. Jednakże, jak na młodych ludzi przystało są ciekawi wszystkiego. Pogłębiają swoją wiedzę szkolną i pozaszkolną o świecie roślinnym i zwierzęcym. Znają i na co dzień obserwują, wiele gatunków zarówno roślin jak i zwierząt.

Członkowie kół LOP odbywają spotkania z ciekawymi ludźmi, którzy mogą poszerzyć ich horyzonty umysłowe lub przybliżyć jakieś zagadnienia. W dniu 20 listopada 2009r. spotkali się z europejskiej sławy znawcą ślimaków, malakologiem - Panem Stanisławem Myzyk.

Pan S. Myzyk mieszka na terenie naszej gminy Przechlewo, w miejscowości Sąpolno i jest badaczem amatorem powszechnie znanym w Europie. Wyniki swoich badań naukowych publikuje w fachowych czasopismach w języku angielskim (Folia Malacologica. The Association of Polish Malacologists & Faculty of Biology, Adam Mickiewicz University Poznań). Głównym osiągnięciem jest wypełnianie luki w nauce dotyczącej ślimaków, odkrytych już dawno(XVIIIw.), jednakże dotychczas o nieznannej biologii. Poświęcił im 20 lat życia, aby je dokładnie zbadać, skatalogować i opisać. Prowadził badania zawójek, a obecnie zajmuje się poczwarówkami.

Spotkanie zostało zaplanowane na początku roku i wszyscy wyczekiwaliśmy na nie i nie zawiedliśmy się. Pan Stanisław przywiózł ze sobą bogaty zbiór muszli ślimaków i małży oraz kilka żywych ślimaków. Zgromadzeni wokół stołów mogliśmy obserwować przez lupę i mikroskop ich różnorodność, budowę, kolorystykę oraz wysłuchać ciekawych informacji o biologii tychże bezkręgowców. Okazy krążyły z rąk do rąk, a pytań od młodych przyrodników było co nie miara. Żywe ślimaki wychodziły z wody i posuwały się w swym tempie 5 cm na minutę po ławce. Niektóre okazy tzw. ślimaki groszkowe są tak małe, że trudno je dostrzec gołym okiem, a cóż dopiero znaleźć w terenie. O ich istnieniu nie mieliśmy żadnego pojęcia. Niektóre pachniały czosnkiem.

Podczas spotkania dowiedzieliśmy się, iż w naszym regionie żyje 87 gatunków ślimaków, w tym 30 wodnych i 57 lądowych oraz 26

gatunków małży. Tej różnorodności sprzyja wilgotność terenu. Bogactwo gatunków świadczy natomiast o tym, że nasz teren jest czysty ekologicznie z czego jesteśmy dumni. Zdrowe środowisko, zdrowe ślimaki i zdrowi ludzie, którzy tu mieszkają, to nasza chluba i bogactwo.

Malakolog wręczył opiekunce kół LOP swoje artykuły publikowane w języku angielskim, a członkowie koła podziękowali gościowi za ciekawe spotkanie.

Jesteśmy dumni z tego, że Pan Stanisław Myzyk (mimo choroby, która pokrzyżowała jego plany życiowe i nie mógł skończyć ukochanej chemii na Uniwersytecie Mikołaja Kopernika w Toruniu) zdobył taką sławę i uznanie za swą mozolną pracę nad biologią ślimaków i promuje w Europie nasz teren położony 10 km od Parku Narodowego Bory Tucholskie.

Wiosną spotkamy się w terenie, aby wraz z naszym malakologiem szukać ślimaków i podglądać ich życie.



1. NADANIE ODZNAK HONOROWYCH LOP

Zarząd Główny Stowarzyszenia LIGA OCHRONY PRZYRODY w Warszawie, na wnioski Zarządu Okręgu LOP nadaje odznaki honorowe LOP zasłużonym działaczom społecznym na niwie ochrony przyrody.

Oto społecznicy Słupskiego Okręgu LOP, którzy w ostatnim czasie otrzymali takie wyróżnienia:

Srebrne Odznaki Honorowe LOP

1. Kol. Krzysztof **Dymkowski** ze Straży Łowieckiej w Słupsku
2. Kol. Jakub **Kazimierski** ze Straży Łowieckiej w Słupsku
3. Kol. Bogdan **Okuniewski** z Nadleśnictwa Warcino

Złote Odznaki Honorowe LOP

1. Kol. Ryszard **Łangowski** z Nadleśnictwa Warcino
2. Kol. Janusz **Szreder**, Nadleśniczy z Miastka

Złote Odznaki Honorowe LOP z zawieszką i napisem: „Zasłużony dla ochrony przyrody”

1. Kol. Władysław **Bądkowski**, Nadleśniczy z Damnicy
2. Kol. Czesław **Jereczek**, Nadleśniczy z Łupawy
3. Kol. Jarosław **Piszko**, emer. Nadleśniczy z Leśnego Dworu
4. Kol. Kazimierz **Żmuda – Trzebiatowski**, Nadleśniczy z Ustki

Wyróżnionym Działaczom odznaki honorowe LOP wręczał Skarbnik Zarządu Głównego LOP mgr inż. Edward Piotr **Murawski** w dniu 12 grudnia 2011r. podczas zorganizowanej dorocznej Wieczornicy o nazwie „Dzień Słupskiego Krajobrazu” w salach Filii Nr 8 Miejskiej Biblioteki Publicznej w Słupsku z okazji 30-lecia powołania systemu ochrony Krajobrazu na Ziemi Słupskiej (1981 – 2011) oraz obchodów „Międzynarodowego Roku Lasów – 2011”.

Warto wspomnieć, iż bardzo zasłużone dla LOP Nauczycielki – opiekunki Szkolnych Kół LOP zostały uhonorowane przez Prezydenta R.P. w dniu 6 października 2009r. odznaczeniami państwowymi:

- Pani mgr Halina **Krauze** z Rokit, powiat Bytów - Brązowym Krzyżem Zasługi oraz
- Pani mgr Janina **Łowiecka** z Przechlewa powiat Człuchów – Srebrnym Krzyżem Zasługi.

Wszystkim nagrodzonym działaczom LOP najserdeczniej gratulujemy, życzymy dalszych wyróżnień i odznaczeń państwowych, a Paniom Nauczycielkom – kreowania aktywnych postaw młodzieży na rzecz ochrony przyrody, która mieści się też w pojęciu Kultury Narodowej.

mgr inż. Barbara Major-Milewczyk
Przewodnicząca Komisji Odznaczeń
Z.O. LOP w Słupsku



2) IMPREZA HISTORYCZNO – LEŚNA W CZŁUCHOWIE – 25 X 2011r.

Współpraca Miejskiej Biblioteki Publicznej im. dr Janusza Korczaka w Człuchowie z Nadleśnictwem L.P. w Człuchowie i z Towarzystwem Miłośników Ziemi Człuchowskiej w Człuchowie przyniosła m.in. bardzo konkretny efekt w postaci zorganizowania interesującego specjalistycznego spotkania w człuchowskiej bibliotece publicznej, związanego z obchodzoną w 2011r. MIĘDZYKRAJOWYM ROKIEM LASU.

Referat p.t. „Lasy dla ludzi” przygotował mgr inż. Adam **Mielniczek**, Nadleśniczy Nadleśnictwa Człuchów.

Kolejny referat, historyczny p.t. „Życie codzienne Puszczy Słuchowskiej (człuchowskiej) XV – XVIII w.” opracował mgr Wiktor **Zybajło**, Prezes Towarzystwa Miłośników Ziemi Człuchowskiej.

Wypowiedź p.t. „Wilki w naszym terenie” była udziałem Panów Marka i Krzysztofa **Patalasów**, którzy również wyeksponowali na miejscu wystawę fotograficzną – „Las w obiektywie”.

Biblioteka Człuchowska już po raz kolejny gości wystawę propagującą miejscowy krajobraz naturalny i życie lasu, a także podkreślając potrzebę ochrony przyrody, jako zjawisko kulturowe i kulturalne.

Józef Cieplik, Słupsk



3) WYDANIE TOMU XI. – - „MATERIAŁY I STUDIA DO REGIONALIZMU SŁUPSKIEGO – 2010.”

W 2010r. zredagowano i wydano drukiem kolejny Tom XI cyklicznego wydawnictwa STSK Słupsk przy wydatnym udziale Stowarzyszenia LOP Słupsk.

Treść Tomu XI składała się w zasadzie z trzech działów:

- I. Artykuły problemowe,
- II. Zapiski kronikarskie,
- III. „Pozostali w naszej pamięci”.

Artykuły opracowało 24 Autorów. W Radzie Naukowej Wydawnictwa zasiadały cztery osoby. Nakład wynosił 500 egzemplarzy. Całość obejmuje 144 strony. Druk wykonało PPU „BOXPOL” Sp. Z o.o., Słupsk.

Praca została wydana przez Słupskie Towarzystwo Społeczno Kulturalne – Koło Miłośników Regionu i Przyjaciół Parku Krajobrazowego „Dolina Słupi”. STSK przy wydatnej współpracy ze Stowarzyszeniem LIGA OCHRONY PRZYRODY - Zarząd Okręgu w Słupsku. Posiada ona znaczenie dydaktyczne, historyczne, kulturalne i kulturowe, krajoznawcze i sozologiczne.

Szczególnymi okazjami wydania Tomu XI. W 2010r. były m.in.:

- 700- lecie i 745- lecie lokacji miasta Słupska (1265 – 1310 – 2010),
- 45- lecie istnienia Słupskiego Towarzystwa Społeczno Kulturalnego w Słupsku (1964 – 2009),
- 40- lecie działalności Koła Miłośników Regionu (z późniejszym dodatkiem: i Przyjaciół Parku Krajobrazowego „Dolin Słupi”), STSK (1968 – 2008),
- 70- lecie zgonu zasłużonego dla Polski ks. dra **Bolesława Domańskiego** (1872 – 1939 – 2009),
- XXV- lecie Konkursu Twórczości Dzieci i Młodzieży Gimnazjalnej (Gimnazjum Nr 2 w Słupsku – 1984 – 2009),
- odejście w 2009r. dra n.med. Stanisława **Hirscha** (1920 – 2009), znakomitego lekarza słupskiego i w 2010r. mgra Jerzego **Dąbrowy – Januszewskiego** (1942 – 2010), redaktora, literata słupskiego i działacza kaszubskiego.

Artykuły problemowe, wspomnienia i notatki – wypełniają Tom XI. wydawnictwa wychodzącego w Słupsku pod znakami STSK i LOP od 1999r.

Na końcu Tomu XI- go zamieszczony jest szczegółowy zestaw treści wszystkich tomów poprzednich – I. – X. (1999 – 2008).

Józef Cieplik, Słupsk



4) „DNI SŁUPSKIGO KRAJOBRAZU” (2009 – 2011)

„Sztandarową” imprezą grudniową organizowaną w partnerskiej współpracy STSK – LOP – PTTK – Stowarzyszenie Bibliotekarzy Polskich, Okręg Pomorski, regularnie od 20- stu lat, są tzw. „Dni Słupskiego Krajobrazu”, na pamiątkę powołania w dniu 8 grudnia 1981r. Parku Krajobrazowego „Dolina Słupi” i obszarów chronionego krajobrazu na Ziemi Słupskiej. Ta doroczna impreza urządzana jest w salach Filii Nr 8 Miejskiej Biblioteki Publicznej im. Marii **Dąbrowskiej** w Słupsku.

a) Dnia 7 grudnia 2009r. imprezę rozpoczął koncert skrzypcowy w wykonaniu mgra Tadeusza **Picza** ze słupskiej Filharmonii. Następnie, na tle wystawy p.t. „Patriotyzm i krajobraz w wydawnictwach XIX i XX wieku”, ze słupskich zbiorów prywatnych – mgr Elżbieta **Wisławska** wygłosiła interesującą, dobrze przygotowaną prelekcję na temat roli książki i polskich wydawnictw w okresie XIX i XX stulecia, szczególnie w okresie zaborów.

Ożywiona dyskusja oraz spotkanie „opłatkowe” i towarzyskie zakończyły imprezę, w której uczestniczyło ponad 50 osób.

b) Punktem zasadniczym wieczornicy w dniu 6 grudnia 2010r. była wystawa pokonkursowa projektów plakatów dotyczących ochrony zabytków i fragmentów środowiska przyrodniczo – geograficznego, którą zaprezentował mgr Maciej **Wałaszewski** ze Starostwa Powiatowego w Słupsku.

Zespół młodzieży z Technikum Rolniczego w Słupsku pod kierownictwem nauczycielki mgr Marii **Perz** wystąpił z repertuarem słowno – muzycznym o tematyce w zakresie ochrony przyrody.

Kończącym akcentem wieczornicy było spotkanie opłatkowe i towarzyskie z udziałem 80- ciu osób; w tym mi.in. mgr Edwarda Piotra **Murawskiego**, Skarbnika Zarządu Głównego Stowarzyszenia LIGA OCHRONY PRZYRODY.

c) Główny akcent programowi wieczornicy w dniu 12 grudnia 2011r. nadał występ młodzieży (15 osób) z Zespołu Szkół Agrotechnicznych w Słupsku pod kierownictwem pani mgr Marii **Perz**. W artystycznym programie ujęto recytacje i fragmenty muzyczne zagadnienia ochrony środowiska naturalnego i kulturowego.

Na ten sam temat młodzież rolnicza, zrzeszona w Stowarzyszeniu LIGA OCHRONY PRZYRODY, przygotowała bardzo obszerną wystawę swoich prac plastycznych i opisowych. Ekspozycję prezentowała przedstawicielka Autorów prac.

Odrębna część wystawy dotyczyła okoliczności 30- lecia (1981 – 2011) utworzenia sieci ochrony krajobrazu na Pomorzu Środkowym.

Przybyły na wieczornicę Przedstawiciel Zarządu Głównego LOP, pan mgr Edward Piotr **Murawski**, Skarbnik Zarz. Gł. wręczał zasłużonym działaczom Okręgu Słupskiego LOP Odznaki Honorowe nadane przez Zarząd Główny LOP.

Tradycyjny „Opłatek” poprowadził Ks. Prałat mgr lic. Jan **Giriutowicz**, kapelan słupskich środowisk twórczych, Proboszcz Parafii św. Jacka w zabytkowym gotyckim poddominikańskim kościele.

Spotkanie towarzyskie z kularową dyskusją zakończyło wieczornicę, w której uczestniczyło 80 osób.

Józef Cieplik, Słupsk



**I. OGÓLNOPOLSKI KONKURS „MÓJ LAS” –
- ETAP REGIONALNY W SŁUPSKU**

a) Rok 2009/2010

Wpłynęło 79 prac z 23 szkół od 155 uczniów.

Grupa I. - 28 prac, z 8 szkół, 56 uczniów.

Grupa II. - 30 prac, z 10 szkół, 60 uczniów.

Grupa III. - 6 prac, z 4 szkół, 4 uczniów.

Grupa IV. - 15 prac, z 1 szkoły, 15 uczniów.

Dnia 13 stycznia 2010 roku ustalono wyniki:

Grupa I. pierwsze miejsce – Adrian **Ampulski** i Adrian **Krauze**,
SP Charnowo.

Wyróżnienia: Hanna **Rodziewicz** i Aleksandra **Wrzeszczyńska**,
SP Nr 3 Słupsk,

Dominika **Szyca** i Paulina **Materek**, SP Nr 3 Słupsk,

Radosław **Sikora** i Dominik **Gołębiowski**, SP Nr 3 Słupsk.

Grupa II. pierwsze miejsce – Weronika **Walloch** i Karolina
Bernacka, SP Charnowo

Wyróżnienia: Bartosz **Kozielski** i Michał **Samolyk**, SP Nr 3
Słupsk,

Mikołaj **Stroziński** i Joanna **Żywicka**, SP nr 3 Słupsk,

Dominika **Świątek** i Alicja **Basichowska**, SP Nr 3 Słupsk.

Grupa III. pierwsze miejsce: Oliwia **Gorzeń**, Gimnazjum
Nr 2 Słupsk

Wyróżnienia: Klaudia **Murawska**, Gimnazjum Nr 3 Słupsk,

Martyna **Szczepańska**, Gimnazjum Nr 5 Słupsk.

Grupa IV. pierwszego miejsca nie przyznano;

Wyróżnień nie nadano ze względu na braki regulaminowe.

Komisja Konkursowa: mgr Irena **Czyż**, mgr Ewa **Maleszka**,
mgr Małgorzata **Utig**, mgr Marzena **Żywiecka**.

Słupsk, dnia 13 stycznia 2010r.

b) Rok 2010/2011

Wpłynęło 78 prac, z 21 szkół, 118 uczniów.

Grupa I.	- 28 prac	-	6 szkół -	56 uczniów
Grupa II.	- 13 prac	-	5 szkół -	26 uczniów
Grupa III.	- 15 prac	-	7 szkół -	15 uczniów
Grupa IV.	- 21 prac	-	3 szkoły -	21 uczniów

Dnia 18 stycznia 2011r. ustalono wyniki:

Grupa I. pierwsze miejsce – Martyna **Walloch** i Wiktoria **Knapik**,
SP Charnowo

drugie miejsce – Wojciech **Mikołajczak** i Radosław
Sikora, SP nr 3 Słupsk

Wyróżnienia: Wiktoria **Arciszewska** i Paulina **Kasperek**, SP Nr 3 Słupsk

Grupa II. pierwsze miejsce – Karolina **Bernacka** i Weronika
Walloch, SP Charnowo

drugie miejsce – Bartosz **Kozielski** i Michał **Samolyk**,
SP Nr 3 Słupsk

Wyróżnienie: Mikołaj **Radzewicz** i Jakub **Dąbrowski**, SP Nr 3 Słupsk

Grupa III: pierwsze miejsce – Oliwia **Gorzeń**,

Gimnazjum Nr 2 Słupsk

drugie miejsce – Anna **Szabla**, Gimnazjum w Miastku

Wyróżnienie: Kacper **Sobierajski**, Gimnazjum Nr 2 Słupsk

Grupa IV: pierwsze miejsce – Damian **Makuch**, Zespół Szkół
Ponadgimnazjalnych Nr 1 im. Noblistów Polskich Słupsk

drugie miejsce – Magdalena **Krysiak**, Zespół Szkół
Agrotechnicznych Słupsk

Wyróżnienie: Dariusz Husar, Zespół Szkół Ponadgimnazjalnych Nr 1 im.
Noblistów Polskich Słupsk.

Komisja Konkursowa: mgr Irena Czyż, mgr Małgorzata Utig,
mgr Andrzej Gorski.

Słupsk, dnia 18 stycznia 2011r.

Mgr Andrzej Gorski
Sekretarz Z.O. LOP Słupsk

II. KONKURS NA NAJBARDZIEJ AKTYWNE SZKOLNE KOŁO LOP OKRĘGU SŁUPSKIEGO

a) Kolejna edycja konkursu (VIII), trwała w okresie 2008 – 2010 – uzyskano następujące rezultaty:

- Pierwsze miejsce w kategorii szkół licealnych:
 - Koło LOP przy Zespole Szkół Ponadgimnazjalnych Nr 1 im. Noblistów Polskich
 - Opiekun Koła – Pani mgr Małgorzata **Józefowicz**
- Pierwsze miejsce w kategorii szkół gimnazjalnych:
 - Koło LOP przy Publicznym Gimnazjum w Przechlewie powiat Człuchów
 - Opiekun Koła – Pani mgr Janina **Łowiecka**
- Pierwsze miejsce w kategorii Szkół Podstawowych:
 - Koło LOP przy Szkole podstawowej im. Janusza **Korcza**ka w Przechlewie powiat Człuchów
 - Opiekun Koła – Pani mgr Janina **Łowiecka**

Obu Paniom Opiekunkom Szkolnych Kół LOP gratulujemy najserdeczniej wytrwałości w pracy społecznej z Młodzieżą LOP-owską i osiągnięcia znaczących rezultatów. Należy zaznaczyć, że pani mgr M. **Józefowicz** prowadzi największe Koło Szkolne LOP w Okręgu Słupskim, a pani mgr J. **Łowiecka** – kieruje równocześnie pracami dwóch Szkolnych Kół LOP – przy gimnazjum i przy Szkole Podstawowej.

b) Ogłasza się niniejszym rozpoczęcie kolejnej, IX – edycji Konkursu na najbardziej aktywne Szkolne Koło LOP Okręgu Słupskiego działalności w roku szkolnym 2010 – 2011.

Dokumentację konkursową prosimy nadsyłać do Biura Zarządu Okręgu LOP w Słupsku, Al. H. Sienkiewicza Nr 19, I p., pok. 25 – w terminie do 30 kwietnia 2012r.

Słupsk, dnia 30 grudnia 2011r.

Mgr Andrzej **Gorski**
Sekretarz Z.O. LOP Słupsk

III. SŁUPSKI KONKURS SOZOLOGICZNY – XXI.

Konkurs ten przewidziany jest dla młodzieży zrzeszonej w Szkolnych Kołach LOP. W poprzednich edycjach Konkursu liczba uczestników dochodziła do ponad 250 osób (rocznie).

Pytania konkursowe XXI. Edycji:

1) Która z wymienionych niżej większych rzek Ziemi Słupskiej na Pomorzu Środkowym – łączy swym przebiegiem tereny Parku Krajobrazowego „Dolina Słupi” z terenami Słowińskiego Parku Narodowego?

- Łeba, Łupawa, Słupia, Wieprza, Brda.

2) Od którego roku istnieje w Polsce Stowarzyszenie LIGA OCHRONY PRZYRODY?

3) Czy Słowiński Park Narodowy posiada w większości nadmorskie wybrzeże wydmowe czy też klifowe?

4) Jaki zasadniczy typ systemu korzeniowego posiada sosna (*Pinus silvestris*)?

- palowy

- ukośny

- poziomy

Krótkie zwięzłe odpowiedzi pisemne prosimy nadsyłać na adres Zarządu Okręgu LOP 76-200 Słupsk, Al. H. Sienkiewicza Nr 19, 1 p., pok. 25 – w terminie do dnia 20 kwietnia 2012r.

W odpowiedzi prosimy podać adres zwrotny nadawcy oraz wyszczególnić przynależność organizacyjną do Koła Szkolnego LOP.

Spośród trafnych odpowiedzi konkursowych zostaną wylosowane upominki rzeczowe.

Zarząd Okręgu LOP Słupsk
Andrzej Gorski Józef Cieplik
Sekretarz Prezes

Słupsk, dnia 30 grudnia 2011r.

SPIS TREŚCI ZESZYTU 34-35 2010-2011

- I. Do Czytelnikówstr. 2
- II. SŁUPSKI KRAJOBRAZ NATURALNY I KULTUROWY
- Krajobrazowe refleksje na XXX-lecie ustanowienia
sieci krajobrazu chronionego na Ziemi Słupskiej 1981-2011.
- dr inż. Józef Cieplik, Słupsk str. 3
- III. SYLWETKI LEŚNIKÓW POMORSKICH
- Mgr inż. Tadeusz ZWIERZ (1941-2009)
- mgr Edward Wawrzyniak, Słupskstr. 35
- IV. DYDAKTYKA OCHRONY PRZYRODY
STOSOWANA W GMINIE PRZECHLEWO
POWIAT CZŁUCHÓW
1. Formy pracy aktywizują członków Kół LOP
- mgr Janina Łowiecka, Przechlewostr. 38
2. Z leśnikami nie tylko od święta
- mgr Janina Łowiecka, Przechlewostr. 42
3. Spotkanie z malakologiem
- mgr Janina Łowiecka, Przechlewostr. 46
- V. ZAPISKI KRONIKARSKIE
1. Nadanie odznak Honorowych LOP
- mgr inż. Barbara Major – Mielewczyk, Słupskstr. 48
2. Impreza historyczno – leśna w Człuchowie – 25 X 2011r.
- dr inż. Józef Cieplik, Słupskstr. 50
3. Wydanie Tomu XI „Materiały i Studia do Regionalizmu
Słupskiego” – 2010r.
- dr inż. Józef Cieplik, Słupskstr. 51
4. „Dni Słupskiego Krajobrazu (2009-2011)”
- dr inż. Józef Cieplik, Słupskstr. 53
- VI. MŁODZIEŻOWE KONKURSY PRZYRODNICZE
1. Ogólnopolski Konkurs „Mój Las” – Etap Regionalny w Słupsku
a) Rok 2009/2010
b) Rok 2010/2011
- mgr Andrzej Gorski, Słupskstr. 55

2. Konkurs na najbardziej aktywne Szkolne Koło LOP Okręgu Słupskiego

a) Rok 2008/2010

b) Rok 2010/2011

- mgr Andrzej Gorski, Słupskstr. 57

3. XXI Słupski Konkurs Sozologiczny 2012r.

- mgr Andrzej Gorski, Słupsk

- dr inż. Józef Cieplik, Słupskstr. 58

Słupsk w grudniu 2011r.



Wydawca: Zarząd Okręgu LOP

76-200 Słupsk, Al. H. Sienkiewicza Nr 19, pok. 25, 1.p.

Tel. (59) 842 32 81 i (59) 842 25 18

KRS – 0000089999

Opracowanie redakcyjne: Józef Cieplik

Redakcja techniczna: Hanna Gorska

Nakład: 600 egzemplarzy – 2011r.

Druk: PPU „BOXPOL” Sp. z o.o., Słupsk, ul. Wiejska 28

Tel. / Fax. (59) 842 43 71

ISSN 1640 - 1409