

Runęły ściany
budynku

o krok od tragedii

Str. 6

Przed nami
wielkie zakupy

Ile na nie wydamy?

Str. 12

Magia świąt

Str. 14-15

G A Z E T A P O M O R Z A

kurier

DWUTYGODNIK BEZPŁATNY • NAKŁAD 8 000 EGZ. • 19 GRUDNIA 2011 R.
NR 10 (10)/2011 • ISSN 2083-8174 •

WEJHEROWO

KOMPUTERY I AKCESORIA
AMIKOM AUTORYZOWANY PUNKT SPRZEDAŻY
I SERWIS TELEWIZJI NOWEJ GENERACJI N

100% asortymentu do 50% rabatu

Zdrowych i pogodnych
Świąt Bożego Narodzenia
życzy AMIKOM

Wejherowo ul. Sobieskiego 227 tel: 58 672 25 43 e-mail: info@amikom24.pl
www.amikom24.pl
Rumia ul. Kosynierów 37/4 tel: 58 679 42 62 e-mail: rumia@amikom24.pl

Zakończyła się przebudowa ulicy Wałowej

Przebudowa ulicy Wałowej to jedna z największych i najkosztowniejszych inwestycji w mieście. Ulica właśnie oficjalnie została oddana do użytku.

Strona 3

Tajemnicza tablica

Tajemnicza tablica pojawiła się na ścianie frontowej dworca PKP w Wejherowie. Nie wiadomo kiedy się pojawiła, i nie wiadomo kto jest inicjatorem jej wmurowania. Podpis u dołu mówi, że fundatorem jest, bliżej nieokreślona, grupa pod nazwą „Etos 2009”.

Strona 4

Prezydent o 2011 roku

Prezydent Wejherowa Krzysztof Hildebrandt w wywiadzie dla „Kuriera” podsumowuje miniony 2011 rok i opowiada o planach na rok następny. Jakie inwestycje czekają nas w najbliższych miesiącach? Na czym trzeba będzie oszczędzić?

Strona 8-9



*Aby zbliżające się
Święta Bożego Narodzenia
upłynęły w miłej atmosferze,
zdrowiu i pokoju,
a Nowy Rok
przyniósł wiele sukcesów
w życiu prywatnym i zawodowym
życzy
redakcja „Kuriera”*

REKLAMA

2 111 - 7

REKLAMA

3 248 - 1

FAKO® Fabryka Kotłów „FAKO” SA

Ciepło dla każdego!!!

OFERUJEMY:

- Kotły węglowe (z zasypem ręcznym)
- Kotły na ekogroszek (z podajnikiem ślimakowym)
- Kotły na drewno

ul. Stoczniowców 8, 84-230 Rumia www.fako.pl tel. 58 671 70 80

SKUP AUT 510 505 404

Najlepsze ceny!
Gotówka od ręki!

Gdańsk Gdynia Sopot Rumia Reda Wejherowo Puck

REKLAMA

6 69 - 2

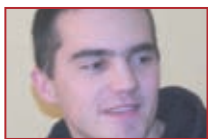
MASZYNY BUDOWLANE – SZKOLENIA

- KOPARKOŁADOWARKI
- KOPARKI KLASA III ORAZ II
- ŁADOWARKI KLASA III ORAZ II
- ZAGĘSZCZARKI
- PRZECINARKI
- WÓZKI WIDLÓWE
- INNE

TEL. 58 300 58 58
58 520 18 00

www.szkolonia-lingwista.eu

MIESZKAŃCÓW WEJHEROWA ZAPYTAŁIŚMY, CZY ZROBILI JUŻ ŚWIĄTECZNE ZAKUPY?



Dominik Jędrzejewski

- Do świąt nie przygotowuję się specjalnie. Zazwyczaj robię zakupy i przygotowuję prezenty dla najbliższych. W tym roku już kilka kupiłem. Muszę powiedzieć, że wszystko jest teraz bardzo drogie i trudno wybrać coś fajnego i niedrogiego.



Halina Jakiel

- Mam już zrobione generalne porządki. Udało mi się również zrobić już część zakupów. Przeraziły mnie ceny i prezenty kupowałam już od kilku miesięcy. Podobnie jak przyprawy czy inne rzeczy, które mają długie terminy ważności.



Andrzej Borkowski

- Zawsze pomagam żonie przy przygotowaniu świąt. Robię zakupy i prezenty. Ona gotuje. W zasadzie to co można było, już kupiliśmy. W ostatniej chwili kupimy ryby, ponieważ bardzo nie lubimy mrożonej, musi być świeża. Ceny wszystkiego są bardzo wysokie i to jest problem.

KOMENTARZ

moim zdaniem



Aleksandra Christyniuk
zastępca redaktora
naczelnego

Nastoletni problem

- Agresja młodzieży coraz bardziej mnie przeraża. Wciąż słyszę o nastolatkach, którzy napadają na kolegów – w szkołach, parkach. Niedawno grupa kilkunastoletnich mieszkańców naszego powiatu wyjechała na „gościnne występy” do Łęborka. W tamtejszym parku napadali na starsze osoby i nastolatki, wrywali torebki, grozili pobiciem i niebezpiecznymi narzędziami. Kto jest winien? Dom, szkoła, telewizja, brutalne gry. Banaly, a jednak warto się nad nimi zastanowić. Bo tak agresywne dzisiejsze dzieci w przyszłości będą jeszcze bardziej niebezpieczne. Nie będą już tylko kraść i zastraszać, staną się coraz brutalniejsi – mogą stać się sprawcami pobić, a nawet zabójstw. Dlatego warto zamiast oglądać wieczorem telewizję, porozmawiać z dzieckiem zainteresować się, kim są jego koledzy i skąd ma nowe ubrania czy telefon. To, że udajemy, że nie ma problemu nie sprawi, że on zniknie. Przeciwnie, stanie się jeszcze większy.

A TO CIEKAWIE

Relikwie ojca świętego w sanktuarium

Relikwie krwi błogosławionego Jana Pawła II są już w wejherowskim sanktuarium. Podobne relikwie są także w sąsiednim Łęborku.

- Starania o relikwie trwały ponad pół roku - mówi o. Tyberiusz Nitkiewicz. - Zaraz po tym jak ogłoszony został termin beatyfikacji papieża Jana Pawła II zwróciliśmy się z prośbą o przekazanie nam relikwii krwi. Pomógł nam w tym ks. kardynał Stanisław Dziwisz.

Do wejherowskiego sanktuarium 9 grudnia uroczystość wprowadzone zostały relikwie krwi Jana Pawła II. Uroczystościom przewodniczył o. Prowincjał Filemon Janka.

Relikwia krwi to tak zwana relikwia pierwszego stopnia. Do tej grupy należą relikwie zawierające partycuły ciała świętego. Relikwie drugiego stopnia to fragmenty szat świętego lub innych przedmiotów, z którymi miał styczność w sposób ciągły.

Po mszy świętej odbył się obrzęd poświęcenia nowego hełmu na wieży kościoła pw. św. Anny.

Relikwie krwi wprowadzone zostały również do sanktuarium św. Jakuba Apostoła w Łęborku. Tam wcześniej trafiła także stuła papieża Polaka.

Świąteczny rozkład jazdy

Sprawdź, jak działa komunikacja w wolne dni

Wiadomo już, jak będzie kursowała komunikacja miejska w święta i Nowy Rok.

Miejski Zakład Komunikacji w Wejherowie opublikował już świąteczny rozkład jazdy. W wigilię autobusy będą kursowały

jak w soboty. Wszystkie zajazdy do zajezdni przyjadą około godziny 17.30. Natomiast w Pierwszy i drugi dzień świąt - 25 i 26 grudnia autobusy będą kursowały zgodnie z rozkładami świątecznymi - bez

zmian. Od 27 do 30 grudnia zgodnie z rozkładem w dni robocze. 31 grudnia natomiast autobusy będą jeździły jak w soboty, do 20.30. 1 stycznia zgodnie z rozkładem świątecznym.

wik

Ostatnie odjazdy z pętli 24 grudnia

Numer Linii	Ostatni odjazd z pętli	godz	Ostatni odjazd z pętli	godz
Linia 1	Śmiechowo Os. Fenikowskiego Os. Fenikowskiego - do Robakowskiej Os. Fenikowskiego - do Góry Pom.	17:59 17:29 15:59	Bolszewo Stowackiego Gościcino Robakowska Góra Pom.	17:20 16:09 16:42
Linia 2	Szpital Szpital zjazd do zajezdni	17:59	Dworzec PKP	18:15
Linia 3	Odrębna Odrębna zjazd do zajezdni	18:06	Robakowska Robakowska zjazd do zajezdni	17:15 17:54
Linia 5	Szpital Szpital zjazd do zajezdni	18:05	Orle	17:30
Linia 7	bez kursów wieczornych po godz 21:30			
Linia 8	Szpital	17:45	Reda	18:15
Linia 9	Rumia - do Rekowa	18:02	Ciechocino Rekowo	17:32 16:26
Linia 10	Pomorska	17:07	Gościcino Równa Kębtowo Kębtowo zjazd do zajezdni	16:32 14:59 17:30
Linia 11	Pruszkowskiego Kapino	17:19 15:30	Gniewowo Gniewowo kurs do Kochanowskiego	17:02 17:40
Linia 12	Dworzec PKP Wejherowo	14:50	Gowino	15:12
Linia 16	bez zmian			

Ostatnie odjazdy z pętli 31 grudnia

Numer Linii	Ostatni odjazd z pętli	godz	Ostatni odjazd z pętli	godz
Linia 1	Śmiechowo Os. Fenikowskiego Os. Fenikowskiego do Broniewskiego Os. Fenikowskiego do Robakowskiej Os. Fenikowskiego do Góry Pom.	20:29 20:59 17:29 20:29	Bolszewo Stowackiego Gościcino Robakowska Góra Pomorska zjazd do zajezdni	20:21 16:09 21:05
Linia 2	Szpital	20:35	Dworzec PKP Wejherowo	20:50
Linia 3	Odrębna	21:12	Robakowska	20:40
Linia 5	Szpital	21:10	Orle	20:40
Linia 7	bez kursów wieczornych (po godz. 21:30)			
Linia 8	bez zmian			
Linia 9	Rumia - do Rekowa	21:02	Rekowo	20:26
Linia 10	bez zmian			
Linia 11	bez zmian			
Linia 12	bez zmian			
Linia 16	bez zmian			

JEDNO PYTANIE



Anetta Potrykus oficer prasowy
Komendy Powiatowej Policji w Wejherowie

Grudzień to czas nie tylko przygotowań do świąt, ale także wytężonej pracy policjantów. Na co mieszkańcy powinni zwrócić szczególną uwagę?

- W gorące świątecznej musimy zadbać o bezpieczeństwo swoje i bliskich. Musimy zdawać sobie sprawę z tego, że możemy paść ofiarą kieszonkowców. Warto zastosować się do kilku podstawowych zasad, aby tego uniknąć: przechowywać pieniądze w wewnętrznej kieszeni kurtki czy marynarki. Jeżeli włożyliśmy portfel, telefon komórkowy do reklamówki, torebki, plecaka, to pamiętajmy, by je zamykać i nosić przed sobą. Uwajamy przy bankomatach. Poza tym na drogach będzie więcej policjantów, którzy będą sprawdzać trzeźwość, kontrolować, aby kierowcy nie przekraczali prędkości.

KRONIKI REGIONU

■ 16.12.1953 r.

Pracownicy Dyrekcji Okręgowej Kolei Państwowych w Gdańsku wykonali w dniu 11 bm. roczny plan przewozu masy towarowej (za rok 1953). W poszczególnych oddziałach eksploatacyjnych wykonanie tego planu przedstawia się następująco: Gdynia - 96,2 proc., Tczew - 110,5 proc. wykonanie planu na 42 dni przed terminem), Bydgoszcz - 89,7 proc., Toruń - 109,4 proc. (wykonanie planu na 31 dni przed terminem). W porównaniu z rokiem 1952 przewozy masy towarowej wzrosły tu o 11,1 proc. W głównej mierze do tak sprawnych przewozów przyczyniły się oddziały eksploatacyjne Tczewa i Torunia oraz 16 stacji, które zgłosiły już wykonanie swych zadań rocznych. Kolarze pracujący na tych stacjach wykonali przeciętnie od 150 do 200 proc. normy.

MIASTO W LICZBACH

691

tysięcy osób mieszka na terenie powiatu wejherowskiego. Z tego w samym Małym Trójmieście Kaszubskim, czyli trzech miastach powiatu: Wejherowie, Redzie i Rumi zameldowanych jest niemal 115 tys. mieszkańców. Tym samym nasz powiat jest najludniejszym powiatem ziemskim województwa pomorskiego i siódmy z kolei pod tym względem w kraju. Zdaniem urzędników, stale rosnąca liczba mieszkańców wiąże się z atrakcyjnością naszej okolicy.

NA PLUS

Zakończyła się przebudowa ulicy Wałowej

Przebudowa ulicy Wałowej to jedna z największych i najkosztowniejszych inwestycji w mieście. Ulica właśnie oficjalnie została oddana do użytku.

Inwestycja była warta prawie 15 milionów złotych, 60 procent tej kwoty pochodziło z unijnej kasy.

- Wałowa to jedna z najstarszych ulic w Wejherowie, ale też należała do najbardziej zaniedbanych. Przystępując do projektu Rewitalizacja Śródmieścia chcieliśmy stworzyć nową jakość, polegającą nie tylko na remoncie tej ulicy i zagospodarowaniu terenów przyległych, ale też na aktywizacji mieszkańców – mówi prezydent Krzysztof Hildebrandt.

Na ulicy Wałowej powstała nowa granitowa nawierzchnia ulicy, parkingi, kanalizacja deszczowa, zieleń, elementy małej architektury oraz stylowe latarnie i schody.



TEL. 58 739 52 33



Karolina Chalecka
 czeka na sygnały
 i opinie Czytelników.

DYZUR REPOTRERA

@ k.chalecka@agmedia.com.pl

O TYM SIĘ MÓWI...

Nowy rozkład – lepszy dojazd

Więcej kursów w godzinach szczytu oraz dodatkowe kursy do Luzina zaproponowała wejherowianom Szybka Kolej Miejska w nowym rozkładzie jazdy. 12 grudnia zmienił się również rozkład jazdy w PKP InterCity.

W przeciwieństwie do grudnia 2010 roku, kiedy wprowadzeniu nowego rozkładu jazdy towarzyszyło ogólnopolskie zamieszanie spotęgowane dodatkowo atakiem zimy – w tym roku kolejarze postarali się o wcześniejsze poinformowanie podróżnych o zmianach w rozkładzie. Ważne, że w tegorocznym nie ubyło, a wręcz przybyło połączeń. - Wprowadzając zmiany kierowaliśmy się naszymi obserwacjami i badaniami marketingowymi – podkreśla Marcin Głuszek z PKP SKM. - Na tej podstawie zwiększyliśmy liczbę pociągów odjeżdżających w komunikacyjnym szczycie z Wejherowa w kierunku Gdyni. Obecnie kursują

one co piętnaście minut, wcześniej – co pół godziny.

Kolejną nowością są trzy pary nowych „krótkich” połączeń Wejherowo – Luzino. - Obserwujemy, że ten kierunek dojazdów cieszy się coraz większym powodzeniem, stąd te dodatkowe kursy – dodaje Głuszek.

Nie ma natomiast większych zmian w kursowaniu przejeżdżających przez Wejherowo pociągów dalekobieżnych. Nowością jest powrót nazw dla składów TLK (Twoich Linii Kolejowych) uruchamianych przez PKP InterCity. Na tory wróciły TLK „Albatros” Szczecin – Gdynia, „Gryf” jadący do Olsztyna, czy „Rybak” do Białegostoku oraz „Pobrzeże” do Krakowa. Zdaniem kolejarzy z PKP IC, nazwy ułatwiają podróżnym identyfikację pociągów. To nie wszystkie „dalekobieżne” nowości. Już od poniedziałku, 19 grudnia, na przejazd pociągami „Pobrzeże” relacji Kołobrzeg – Kraków Główny (z Wejherowa o godz. 9.55) potrzebna będzie miejscówka. PKP IC wprowadza pilota-



12 grudnia wszedł w życie nowy rozkład jazdy.

żową sprzedaż miejscówek w klasie drugiej pięciu pociągów TLK. Dotychczas takie bilety, uprawniające do zajęcia numerowanych miejsc siedzących obowiązywały w klasie pierwszej pociągów IC TLK oraz a ekspresach. W drugiej klasie były dostępne, jednak nie obowiązkowe. Teraz przewoźnik wprowadza je również do wybranych składów TLK. - Wprowadzenie obowiązkowej rezerwacji miejsc w pociągach TLK jest odpowiedzią na potrzeby pasażerów.

Aktualnie mówimy o pilotażu w kilku pociągach cieszących się zawsze bardzo wysoką frekwencją. – podkreśla Janusz Malinowski, prezes PKP Intercity.

Pilotażowo całkowitą rezerwacją miejsc objęto pięć pociągów: TLK „Kossak”, relacji Przemysł Gł. - Szczecin Gł., TLK „Gałczyński” z Lublina do Szczecina Gł., TLK „Pobrzeże” relacji Kraków Gł. - Kołobrzeg oraz TLK „Monciak – Krupówki” Zakopane (Krynica) - Gdynia Gł.

Podróżni, którzy wybierają się w podróż jednym z tych pociągów w dniach: od 19 grudnia 2011 r. do 29 lutego 2012 r., po wykupieniu miejscówki za 5 zł będą mieli gwarancję miejsca siedzącego zarówno w klasie 1, jak i w klasie 2 (obniżka ceny miejscówki w klasie 1 we wszystkich pociągach TLK, obowiązuje już od 11 grudnia br.).

Jarosław Kowalski
 j.kowalski@agmedia.com.pl

W SKRÓCIE

Kiosk szpeci miasto



Niszczący od lat kiosk przy ulicy Sobieskiego szpeci miasto. I pewnie jeszcze szpeci będzie, bo nie ma przepisów, które nakazywałyby jego usunięcie. Kiosk pochodzi jeszcze z czasów PRL-u. Można rzec, że jest to już szacowny zabytek. Niestraszne mu wichury, burze i śnieżyce. Sprzedawano w nim prasę, papierosy oraz „mydło i powidło”. Potem przez krótki czas prowadzono handel warzywami. Dziś jest kioskiem – zawalidrogą, psującym panoramę piękniejącego miasta. Już kilka lat temu jedna z gazet poruszyła ten temat, ale od tego czasu nic się nie zmieniło. O wyjaśnienie poprosiliśmy Jacka Thiela z Urzędu Miasta. - Kiosk u zbiegu ulic Sobieskiego i Kopernika w Wejherowie znajduje się na terenie prywatnym i miasto nie ma możliwości bezpośredniego wpłynąć na jego usunięcie – stwierdza Jacek Thiel z Urzędu Miasta w Wejherowie.

tp

REKLAMA 410-10

Wesołych Świąt
 i szczęśliwego Nowego Roku
 życzy **RUBEN**

RUBEN Sp. z o.o.
 83-342 Kamienica Królewska, ul. Królewska 34
 tel./fax 58 681 61 34, e-mail: ruben@ruben.com.pl

PRODUCENT TYNKI • KLEJE • MOZAIKI • CEMENT

REKLAMA 1766-4

NEPTUN MYJNIA SAMOCHODOWA
 www.myjniawejherowo.pl

OFERUJEMY:
 -MYCIE AUTOMATYCZNE
 -MYCIE RĘCZNE
 -PRANIE TAPICERKI
 -OZONOWANIE (zabijanie bakterii) WEWNĄTRZ POJAZDU
 -DEZYNFEKCJE I MYCIE SAMOCHODÓW TYPU BUS, TIR

DLA KLIENTÓW **WEJHEROWO**
 UL. GDAŃSKA 141
 58 677 24 65

-WI-FI
 -PLAC ZABAW
 -KAWIARENKA
 -AKTUALNE INFORMACJE PRASOWE

REKLAMA 325-27

PRODUCENT **Alicja** 1996

MEGA PROMOCJA NA 15-LECIE FIRMY!

Z okazji Świąt Bożego Narodzenia
 najserdeczniejsze życzenia zdrowia,
 szczęścia oraz wszelkiej pomyślności
 życzy
 firma **ALICJA GARAZE**

86-170 NOWE • UL. GDAŃSKA 26 • TEL. 58 535 15 96 • 601 193 777
 www.garazyki.pl

UCHWAŁA BUDŻET

20 grudnia kolejna sesja Rady Miejskiej. Najważniejszym punktem obrad będzie uchwalenie budżetu na przyszły rok. W projekcie zapisano między innymi: dochody - 132 970 879 zł, w tym: dochody bieżące - 122 225 623 zł, dochody majątkowe - 10 745 256 zł. Wydatki - 141 553 548 zł, przychody - 11 000 000 zł a deficyt - 8 582 669 zł. Poza tym radni będą głosowali w sprawie przyjęcia wieloletniej prognozy finansowej, uchwalenia programów przeciwdziałania narkomanii.

REKLAMA 2702-4

WOODEX
81-504 Gdynia, ul. Łowicka 44
czynne: pn-pt 10.00-16.00
tel./fax.58 624 78 41

*Magicznych Świąt Bożego Narodzenia,
spędzonych u boku najbliższych,
przy ciepłym blasku świec,
spełnienia marzeń
oraz samych sukcesów
osobistych i zawodowych
w Nowym 2012 Roku
życzą Właściciele Firmy
WOODEX*

www.woodex.com.pl

REKLAMA 1827-4

KOMI
Gościcino
ul. Nadrzeczna 9
tel. 501 544 249
Michał Hennig

Wykonujemy:

- ogrodzenia • bramy rozwiernie i przesuwne
- balustrady wewnętrzne i zewnętrzne
- furtki, windy schody itp.
- automatyka bram wjazdowych i garażowych

Zapewniamy montaż oraz serwis

Oferujemy także usługi tokarskie:

- wiercenie (wytaczanie) • toczenie
- nacinanie gwintów (wszystkie rodzaje) • stożki

Ciepłych i udanych
Świąt Bożego Narodzenia
oraz wszelkiej pomyślności i radości
w życiu zawodowym i prywatnym
życzą właściciele Firmy KOMI

www.komi.pomorskie.pl

REKLAMA 3253-1

NIKOLA
Siłownia dla Pań

POWER SLIM PLATFORMA WIBRACYJNA
MASAŻER SAUNA INFRARED

Strzebielino Osiedle, ul. Szkolna 30A
(budynek sklepu Alicja)
www.silownia-nikola.pl
tel: 790 759 892.

REKLAMA 3249-1

M&P

Hurtownia Opakowań Jednorazowych,
z okazji zbliżających się Świąt Bożego Narodzenia życzy
wszystkim swoim klientom szczęścia,
pomyślności i powodzenia w życiu osobistym i zawodowym.

Wejherowo
ul. Staromłyńska 3b (koło Kauflandu)
tel 58 572-25-19

REKLAMA 3228-1

Siłownia Apollo
Sklep z odżywkami

Wejherowo
ul. Wałowa 25
792 065 040

Pon-pt 9⁰⁰-21⁰⁰
Sob. 9⁰⁰-18⁰⁰
Niedz. 12⁰⁰-15⁰⁰

www.silowniaapollo.pl

REKLAMA 1757-4

*Wesołych i spokojnych
Świąt Bożego Narodzenia,
góry prezentów
szalonego Sylwestra
i spełnienia marzeń
w Nowym Roku
składają
Właściciele Firmy*

WIR

tel. 58 672 62 70
tel./fax 58 778 18 18
www.wywoznieczystosciwir.pl

Brutalni chłopcy napadali na swoje ofiary w parku

Gang niebezpiecznych nastolatków

Sześciu nastolatków z Wejherowa i Lęborka w brutalny sposób napadało na swoje ofiary – bili je, kopali i grozili im śmiercią, wymuszając oddanie pieniędzy i cennych przedmiotów. Prawdopodobnie za swoje czyny będą odpowiedzialni jak dorośli. Grozi im do 12 lat więzienia.

Zatrzymani to trzech 17-latków, dwóch 16-latków i 15-latek z powiatu lęborskiego i wejherowskiego. Udało się ich zatrzymać, dzięki zeznaniom kobiety, która widziała, jak grupa chłopców kopie innego chłopca w parku w Lęborku.

Przy sprawie pracowało kilkunastu policjantów z wydziału kryminalnego lęborskiej policji – mówi Daniel Pańczyszyn, rzecznik lęborskiej policji. Dwóch zatrzymanych: 16- i 17-latek, jak ustalono, było najbardziej agresywnych wobec ofiar, gdy pozostali z grupy kopali i bili ofiarę, oni przy użyciu noży wymuszali pieniądze

i wartościowe przedmioty. Policjanci wciąż pracują nad tą sprawą. Na razie wiadomo, że liczba sprawców się nie zmieni. Wciąż jednak rośnie liczba ich ofiar. Policjanci mówią o kilkunastu.

Dwóch najbardziej agresywnych napastników zostało przez sąd zatrzymanych – dodaje Pańczyszyn. 17-latek trafił do aresztu śledczego, a 16-latek do Izby Dziecka, skąd prawdopodobnie trafi do schroniska dla nieletnich. Zastosowanie tak surowych kar dla młodocianych bandytów było spowodowane ich zachowaniem wobec ofiar. Tego typu przestępstwo traktowane jest w polskim prawie jako zbrodnia, za co grozi od 3 do 12 lat pozbawiania wolności. Prawdopodobnie cała grupa będzie sądzona jak dorośli, w myśl artykułu 10 kodeksu karnego, o co wnioskuje policja, z uwagi na sposób działania młodych bandytów.

Zdaniem psychologów, przyczyn takiego zachowania należy szukać w domach rodzinnych sprawców.



Młodym ludziom brakuje wzorców do naśladowania – mówi Rafał Nosewicz, psycholog. Takie agresywne zachowanie czasem wynika z chęci zaimponowania rówieśnikom. Zawsze jednak dzieci

muszą liczyć się z konsekwencjami swoich czynów. W tym przypadku będą one miały wpływ na ich dorosłe życie.

Statystyki są bezlitosne, tylko w tym roku na terenie województwa pomorskiego

nieletni dopuścili się 2151 przestępstw o charakterze kryminalnym. Rozbojów i wymuszeń było 135, bójek i pobić – 268, kradzieży – 480, włamań – 251.

Wioletta Kozłowska
w.kozlowska@agmedia.com.pl

Tajemnicza tablica na ścianie dworca PKP O Etosie wiemy niewiele

Tajemnicza tablica pojawiła się na ścianie frontowej dworca PKP w Wejherowie. Nie wiadomo kiedy się pojawiła, i nie wiadomo kto jest inicjatorem jej wmurowania.

Podpis u dołu mówi, że fundatorem jest, bliżej nieokreślona, grupa pod nazwą „Etos 2009”. Można przypuszczać, że tworzą ją potomkowie

partyzantów z TOW „Gryfa Pomorskiego”. Niestety, nie znaleźliśmy informacji na ten temat. Również Urząd Miejski nic nie wie w tej sprawie. Właściciel bądź użytkownik ma obowiązek uzgodnienia z miejskim konserwatorem zabytków jakiegokolwiek montażu na elewacjach na terenie wpisanym do rejestru zabytków, a tak jest w tym

przypadku.

Do Urzędu Miejskiego nie wpłynął wniosek w tej sprawie – mówi Jacek Thiel z Wydziału Promocji ratusza.

Nic nie wiedzą na temat tablic także związki kombatanatów, działające w Wejherowie.

W mieście jest blisko 90 pomników i tablic pamiątkowych.

twp





www.kpsw.pl

Kaszubsko-Pomorska Szkoła Wyższa w Wejherowie

ogłasza rekrutację na **trzyletnie studia licencjackie na kierunku Ochrona środowiska**, które rozpoczną się od marca 2012 roku.

Wymagane dokumenty (zobacz na www.kpsw.pl) można składać w siedzibie Uczelni (Wejherowo ul. Dworcowa 7) **od 13 stycznia 2012 roku. Wszyscy, którzy złożą dokumenty do 10 lutego – będą zwolnieni z opłaty wpisowej!**

Nasza uczelnia jako jedyna na Pomorzu oferuje studia licencjackie z Ochrony środowiska w systemie zaocznym.

Kaszubsko-Pomorska Szkoła Wyższa w Wejherowie
ul. Dworcowa 7, 84-200 Wejherowo
tel. 672 25 50

Stypendia socjalne, specjalne, naukowe i zapomogi

REKLAMA

3150-1



Wejherowo, ul. Wałowa 20

ŚWIĄTECZNA PROMOCJA! PORCELANA RABATY DO 20%

porcelana
szkło
artykuły
święteczne:
bombki - dobre
ceny!
dekoracje



**Porcelanowy zestaw
obiadowy na 12 osób**

- 12 talerzy głębokich
- 12 talerzy płytkich
- 12 talerzy śniadaniowych
- waza
- 2 salaterki
- 2 półmiski
- sosjerka

~~492⁶²~~
394⁰⁰



Szybka akcja strażaków - zawałała się ściana domu



Fot. W. Kozłowska



Fot. W. Kozłowska

Chwile grozy przeżyły dwie mieszkanki budynku przy ulicy Klasztornej w Wejherowie. Zawalała się ściana kamienicy. Straż pożarna musiała je ewakuować. Obecnie budynek jest pusty, grozi bowiem zawaleniem.

13 grudnia, po godzinie 10, część klatki schodowej budynku obsunęła się, co doprowadziło do zawalenia się narożnej ściany kamienicy. Reakcja straży pożarnej była natychmiastowa. Najważniejsza okazała się ewakuacja dwóch mieszkanki budynku – starszej kobiety i jej synowej. Potrzebny był do tego wysięgnik, ponieważ lokatorki mieszkały na pierwszym piętrze. – W trybie pilnym znaleźliśmy dla

nich mieszkania zastępcze przy ulicy Sikorskiego, od razu zostaną tam przewiezione – mówił Bogdan Tokłowicz, wiceprezydent Wejherowa, który przyjechał na miejsce.

Bardzo szybko odcięto także dopływ gazu i prądu, zabezpieczono resztę ścian, ponieważ budynek groził dalszym zawaleniem. Na miejscu pojawił się inspektor nadzoru budowlanego, który oświadczył, że postara się jak najszybciej wydać

zakaz użytkowania tej kamienicy. Kamienica należy do prywatnej osoby, mieszka w niej pięć rodzin. W chwili zawalenia były w budynku dwie kobiety. – Obecnie jest pusty, policjanci ze strażnikami miejskimi zabezpieczają go pod względem bezpieczeństwa – mówi Anetta Potrykus, rzecznik prasowy wejherowskiej policji. – Pilnujemy, aby nikt nie wchodził na teren budynku, bo grozi on zawaleniem, poza tym pilnujemy majątku pozostawionego przez lokatorów.

Lokatorzy mieszkają w tymczasowych mieszkaniach komunalnych. Do sprawy wrócimy.

Karolina Chalecka
k.chalecka@agmedia.com.pl

REKLAMA

2 505 - 2

REKLAMA

1 573 - 10

REKLAMA

1 604 - 1

WRI
GAZ-ROM
www.gazrom.pl

Wszystkim klientom,
Partnerom,
kontrahentom
składamy życzenia zdrowych,
radosnych i wolnych od trosk dnia codziennego
Świąt Bożego Narodzenia
oraz wszystkiego dobrego w 2012 roku
życzy Gaz-Rom

Raitech
Raiffelsen Agro-Technika Sp. z o.o.

Odział firmy RAITECH w Potęgowie
zajmujący się sprzedażą i serwisem maszyn rolniczych
poszukuje kandydata na sprzedawcę

**W DZIALE CZĘŚCI ZAMIENNYCH
w Potęgowie.**

- Wymagania
- wiek 25-35 lat
- wykształcenie techniczne
- znajomość komputera
- samodzielność, lojalność, dyspozycyjność
- prawo jazdy kat. B
- doświadczenie na podobnym stanowisku będzie dodatkowym atutem

Darżyno 1, 76-230 Potęgowie, tel.: +48 59 846 41 48
faks: +48 59 846 41 09, e-mail: potegowo@raitech.pl

PENSJONAT MORSKI

Nowo otwarty pensjonat
położony 300 m od morza
**sprzedam lub
wyzierżawię**

**KONTAKT:
tel. 606 104 469**

REKLAMA 3243-4

Rockowy projekt
Szukam:
wokalisty, gitarzysty,
basisty, perkusisty
jult@orange.pl

REKLAMA 3189-0

**Pracowałeś
w Niemczech lub Holandii?**
Odzyskamy Twój Podatek!
**ZWROT PODATKU
Z NIEMIEC I HOLANDII**
Marynarze
do 15 tys. EURO!!!
Tel. 94 311 70 00
668 16 77 70





KA-MED

www.kamed-apaty.pl

APARATY SŁUCHOWE BEZPŁATNE BADANIA SŁUCHU

- Nowoczesne APARATY SŁUCHOWE sprawdzonych firm niemieckich i szwajcarskich, polskie aparaty cyfrowe
- szeroki wybór aparatów cyfrowych wewnątrzusznych i zausznych
- środki pielęgnacyjne, baterie, akcesoria do aparatów słuchowych
- 3-letnia gwarancja na każdy aparat słuchowy
- 5-letnia bezpłatna obsługa
- refundacja NFZ, sprzedaż ratalna

WEJHEROWO (od 1 kwietnia 2009), ul. Żeromskiego 2, 84-200 Wejherowo, rejestracja tel. 58 672 16 55, pon.-czw. od 9:00 do 15:00, pt. nieczynne.

GDYNIA Specjalistyczna Przychodnia Lekarska „Śródmieście”, ul. Armii Krajowej 44, gab. 106, rejestracja tel. 58 621 69 22, pon.: od 8:00 do 17:00, wt - czw: od 8:00 do 16:00, pt.: od 8:00 do 15:00

RUMIA Gabinet Protetyki Słuchu, ul. Derdowskiego 25 (obok Przychodni), rejestracja tel. 58 771 18 17, pon. - czw. od 8:00 do 16:00, pt.: od 9:00 do 17:00



Wszystkim mieszkańcom ziemi wejherowskiej życzę nastrojowych Świąt Bożego Narodzenia spędzonych w ciepłej atmosferze rodziny i przyjaciół, aby były niezapomnianym czasem przepelnionym wzajemną życzliwością, szacunkiem i miłością, a wszystkie dni w Nowym Roku tak piękne jak ten wigilijny wieczór

Prezydent Miasta Wejherowa
Krzysztof Hildebrandt
wraz ze współpracownikami

Każdy z nas przynajmniej raz do roku kontaktuje się z Urzędem Skarbowym, właściciele firm muszą to praktycznie robić co miesiąc. W dzisiejszych czasach nie wystarczy jednak mieć doświadczonego księgowego. Warto rozglądać się za doradcą podatkowym.

Rozmowa z **Jerzym Gołowacz**, Doradcą Podatkowym, właścicielem **Biura Rachunkowo-Doradczego „JUGOMA”**

– Proszę powiedzieć czy dziś doradca podatkowy jest naprawdę niezbędny przy prowadzeniu działalności gospodarczej?

– Uważam, że tak i to nie tylko w przypadku firm. Wielu z nas bardzo często nie zdaje sobie sprawy z tego, jak przepisy i nasze prawo szybko się zmieniają, jakie wymierne skutki może mieć bezpośredni kontakt z osobą, która może w tych kwestiach pomóc.

– No właśnie, proszę powiedzieć w jaki sposób może nam pomóc doradca podatkowy, z jakim problemem można się do Was zgłosić?

– Z każdym problemem, który dotyczy sfery finansowo-podatkowej. Warto także przyjść, gdy chcemy założyć firmę, mamy marzenia, które chcemy zrealizować, ale nie do końca wiemy, jaką drogą pójść, co zrobić, aby ta ścieżka była łatwiejsza. Doradzamy w prowadzeniu przedsiębiorstwa, oceniamy szanse i porażki tzw. metodą swoot. Tak naprawdę każdy

ma interes w tym, żeby zadbać o swoje finanse, albo o finanse firmy. Nasza pomoc może być długofalowa i kompleksowa, może być także jednorazowa. Na przykład gdy mamy problem z rozliczeniem kosztów za granicą. Pomagamy w załatwieniu wszelkich formalności, mamy także swoich radców prawnych w krajach europejskich, którzy upewnią nas i naszych klientów, że sprawa idzie dobrym torem.

– No tak, bo księgowy ma tak naprawdę za zadanie zarejestrować fakturę, na tym jego obowiązek się kończy?

– Dokładnie. Każda sprawa podatkowa czy finansowa wymaga innego spojrzenia, sprawdzenia wszelkich konsekwencji i perspektyw. To właśnie Nasz obowiązek – Doradców Podatkowych. Zbadanie procedur podatkowych, dogłębna analiza dokumentów – duża część księgowych nie ma na to czasu. Często oddajemy nasze rachunki specjalistom, którzy dorabiają do swoich pensji w domu. Nie chcę przez to powiedzieć, że są oni gorsi, ale

często nie mają czasu na sprawdzenie swojego klienta i jego potrzeb finansowych. My staramy się przede wszystkim doradzić, wysłuchać klienta i potraktować go indywidualnie. Chciałbym zwrócić uwagę czytelnia na pewnego rodzaju wyczerpanie na sprawy finansowe swoich firm, ale także i codzienne sprawy rachunkowe. Często sprawy, które wydają nam się trudne do rozwiązania, gdy skonsultujemy z doradcą zaczynają wydawać się dużo prostsze. Wiele spraw można rozwiązać, zapobiec przykrym konsekwencjom, trzeba jednak wiedzieć jak to zrobić. I myślę, że my doradcy jesteśmy w tym najbardziej pomocni.

– Dobrze, czyli rozumiem, że można przyjść do doradcy podatkowego zarówno jako do księgowego, ale także i osoby, która ułatwi prowadzenie firmy, nie tylko pozbiera wszystkie dokumenty mówiąc potocznie sklepić w całość?

– Tak, doradcy profesjonalnie obsłużą

klienta, zarówno tego, który ma poważny problem podatkowy czy finansowy w swojej firmie, jak i tego, który dopiero stawia pierwsze kroki w biznesie i nie wie jak zrealizować cel, który postawił sobie na początku. Ale także i tego, który ma problem z rozliczeniem pracy za granicą czy fakturą na zakup samochodu w Stanach Zjednoczonych czy rozliczeniem zakupu w krajach UE.

Tych przypadków jest tyle, że ciężko mi je wszystkie wymienić. Chciałbym, aby ludzie zrozumieli, że jesteśmy głównie po to żeby pomagać i doradzać co zrobić w danej sytuacji najlepiej. Profesjonalizm doradcy podatkowego poparty długoletnim doświadczeniem i nieustannie pogłębianiem wiedzy z zakresu podatków jest gwarantem przetrwania w tych aktualnie trudnych czasach. Chciałbym, aby nasza praca w regionie była oceniana pod względem tego, co potrafimy.

JUGOMA

Biuro Rachunkowo-Doradcze

www.jugoma.pl • jugoma@wp.pl
tel. 606 633 789 • 58 739 62 74

Oddział 1
84-200 Wejherowo, ul. Kottłowskiego 3/35-36

Oddział 2
84-300 Łębork, Al. Wolności 73

Oddział 3
84-230 Rumia, ul. Filtrowa 18/L2

Wesołych i pogodnych
Świąt Bożego Narodzenia
oraz spełnienia marzeń z okazji
nadchodzącego Nowego Roku
życzy Jugoma



O tym, co dla Wejherowa było najważniejsze w mijającym roku i co będzie ważne w 2012 roku



Wejherowo stawia na rozwój

ROZMOWA Z

Krzysztofem Hildebrandtem

prezydentem Wejherowa

- Koniec roku to czas podsumowań. Czy, pana zdaniem 2011 rok był dobrym czasem dla Wejherowa?

- Zaczę od tego, że obserwując to, co dzieje się w Polsce, wydaje mi się, że nowi samorządowcy, którzy pierwszy rok po wyborach rządzą miastami, gminami czy powiatami, często zdzierają się z rzeczywistością, która ich zastaje. Składają obietnice, które później trudno zrealizować. Ja mam tę przyjemność, że pracuję od lat w samorządzie, więc łatwiej mi patrzeć perspektywicznie. 10 lat temu przygotowaliśmy Strategię Rozwoju, której głównym założeniem było, aby maksymalnie włączyć całe społeczeństwo i różnego rodzaju organizacje do pomocy w nakreśleniu kierunków rozwoju miasta. Dlatego dziś cieszę się, że był to kolejny rok, w którym realizowaliśmy wcześniej zaplanowane inwestycje i pomysły. Wejherowo to miasto

z klimatem oraz wspianiałe miejsce do zamieszkania, a naszym zadaniem jest to pokazać na każdym kroku. W tym roku udało nam się wykonać pierwszy etap rewitalizacji przestrzeni publicznej Śródmieścia. Zakończyliśmy przebudowę ulicy Wałowej – jednej z najbardziej zaniedbanych ulic. Oprócz remontu stworzyliśmy przestrzeń społeczną, w której mieszkańcy mogą się spotykać i brać czynny udział w życiu miasta. Bardzo ważnym elementem była rewitalizacja parku, który jak twierdzi gdański konserwator zabytków, podobnie jak Park Oliwski w Gdańsku jest unikatowy. Zapewniliśmy tam miejsce dla najmłodszych, dla całych rodzin, starszych mieszkańców. Możliwość organizacji koncertów, piękne tereny kwiatowe, miejsce na grilla sprawiają, że jest miejscem wielofunkcyjnym. Istotnie w mijającym już roku było ocieplenie placówek, co będziemy kontynuować

w 2012 roku. Chcielibyśmy, aby wszystkie jednostki samorządowe były odnowione, nowoczesne, przystosowane do XXI wieku. Odnowiliśmy już między innymi Miejski Ośrodek Pomocy Społecznej, Urząd Miejski, bibliotekę, w planach są kolejne budynki. Ważną inwestycją w tym roku jest także budowa Wejherowskiego Centrum Kultury.

- No właśnie, to bardzo duży obiekt, nowoczesny. Ten rozmach będzie zapewne też kosztowny. W jaki sposób placówka ma na siebie zarabiać?

- Wejherowo jest rozpoznawane jako Stolica Duchowa Kaszub. W pojęciu duchowości jest oczywiście między innymi Kalwaria Wejherowska, która została w tym roku zmodernizowana, ale nie tylko. Pod duchowością kryją się także działania związane z kulturą. Centrum kultury świetnie wpisuje się w to pojęcie. Problemem Wejherowa

od lat był fakt, że nie było przestrzeni, która pozwalałaby na intensywniejsze wykorzystanie kultury i talentów mieszkańców. Centrum będzie miejscem, gdzie będzie można między innymi potrenować balet, taniec, znajdzie się tutaj pracownia rzeźby, ceramiki, rękodzieła, plastyczna i fotograficzna. To wszystko pozwoli na rozwój ludzi utalentowanych. To ma być budynek twórcy. Koszty utrzymania obiektu będą wynosiły około 1 mln złotych. Jednak patrząc na to, że obecnie z budżetu miasta dokładamy do samej oświaty około 13 mln złotych, to jest jednym słowem daniem szansy na rozwój.

- Najważniejszym problemem większości samorządów są drogi i komunikacja. W Wejherowie jest podobnie. Jakie widzi pan w tej kwestii priorytety?

- Od lat stawiam na zrównoważony rozwój. Czyli oprócz tego co powiedziałem, inwestycje w sferze kulturalnej, przestrzeni aktywności mieszkańców, bardzo istotną rzeczą jest modernizacja i budowa dróg, a w naszym przy-

padku szybkie połączenie z Trójmiastem. Wielu mieszkańców codziennie dojeżdża do Gdańska czy Gdyni. Bardzo ważna jest także możliwość przedostania się z jednej części miasta do drugiej, przez tory kolejowe i drogę krajową numer 6. Ważne jest także utwardzanie dróg, aby mieszkańcy budujący się na nowych osiedlach mieli łatwy dojazd do posesji czy budynków. Jeśli chodzi o zrównoważony rozwój miasta, dodam, że istotnym zadaniem są inwestycje sportowe. Zrobiliśmy kompleks boisk w różnych częściach Wejherowa, aby każdy, kto chce pograć w piłkę, miał taką możliwość.

- Kryzys wymusza na wielu samorządach oszczędności. Niż demograficzny sprawia, że część miast i gmin zastanawia się nad likwidacją niektórych szkół czy ich łączeniem. W Wejherowie nie ma takich planów?

- My już dziesięć lat temu zrobiliśmy reorganizację placówek oświatowych, przyjmując perspektywy niżu i wyżu demograficznego. Dlatego dziś nie musimy nic

w tym zakresie robić i nie ma mowy o likwidacji czy przeniesieniu jakiejś placówki. Największym problemem jeśli chodzi o oświatę jest to, że nie ma określonych zasad, za co płaci rząd, a za co samorząd i dlatego też miasta, gminy czy powiaty muszą dokładać coraz więcej pieniędzy. W 2002 roku dopłaty do oświaty z budżetu miasta wynosiły w Wejherowie ponad 2,2 miliony. W 2012 roku będzie

to prawie 13 milionów złotych. Na spotkaniu Związku Miast Polskich, którego Wejherowo jest członkiem, podjęliśmy działania, prosząc o to także prezydenta Polski, aby konkretnie i czytelnie określić, że na przykład z budżetu państwa subwencje idą na wynagrodzenia dla pracowników, a miasto płaci za utrzymanie obiektów. Wówczas dużo łatwiej byłoby planować przez samorządy budżet.

- Ważnym problemem w wielu miastach są mieszkania komunalne i socjalne. Czy w Wejherowie planowana jest budowa takich lokali?

- Jako urząd tworzymy warunki do bry rozwoju budowy nowych mieszkań. Przygotowaliśmy plany zagospodarowania przestrzennego, aby osiedla bloków wielorodzinnych, a także domków jednorodzinnych mogły powstawać. Jak widać, w ciągu ostatnich lat kilka nowych osiedli zostało wybudowanych. Miasto budowało mieszkania w ramach Towarzystwa Budownictwa Społecznego, ale nie były to działania bardzo szerokie, ponieważ wychodzimy z założenia, że nowe bloki powinni budować przede wszystkim deweloperzy, a my jesteśmy od tego, aby im stwarzać dobre warunki. Jeżeli chodzi o mieszkania socjalne, wybudowaliśmy ostatnio blok z takimi mieszkaniami, planujemy budowę kolejnego. Mamy projekt, zmieniamy plany zagospodarowania. Nie jestem jednak w stanie dzisiaj podać konkretnego terminu rozpoczęcia jego budowę i lokalizacji.

- Ostatnio wiele mówi się o podwyżkach, podniesiona ma być akcyza na paliwo i papierosa. Niektóre samorządy ponoszą podatki, czynsze i inne opłaty lokalne. W Wejherowie podwyżek

REKLAMA

3 2 8 2 - 1

SZREDER
DRZWI I SCHODY
DREWNIANE

REDA
ALEJA LIPOWA 2
58 678 43 84
606 350 448
692 464 313
www.drzwi-schody.pl

w tych sferach w tym roku raczej nie będzie.

- Jeżeli chodzi o podatki od nieruchomości, to co roku podnosimy je o wskaźnik inflacji. Taką mamy zasadę i w roku następnym nic się w tej materii nie zmieni. W innych przestrzeniach podchodzimy do tematu bardziej elastycznie, szczególnie jeżeli sprawa dotyczy czynszów. Nie podnosimy ich co roku, patrzymy, jak wygląda sytuacja. Podobnie jest z lokalami użytkowymi.

- O rozwoju miasta decydują także inwestycje, zwłaszcza, te dające zatrudnienie. W jaki sposób samorząd zachęca biznesmenów do inwestowania w Wejherowie?

- W przypadku Wejherowa to trudna sytuacja, ponieważ mamy bardzo mało wolnych terenów. Miasto, aby zbudować interesującą ofertę inwestycyjną, musi mieć co pokazać, mieć obszar, który można sprzedać inwestorowi, który zbuduje tu zakład i da nowe miejsca pracy. Marzyło nam się, aby mieć większe tereny, na razie mamy niewielkie powierzchnie, które staramy się zagospodarować pod budownictwo mieszkaniowe, usługowe i handlowe. Wejherowo nie ma takiej przestrzeni, aby

mogło się „wyżyć” inwestycyjnie i zachęcić inwestorów do kupna terenu.

- **Elektrownia atomowa w pobliskim Żarnowcu, poszukiwania gazu łupkowego na terenie powiatu - to tematy, które ostatnio nie schodzą z ust mieszkańców regionu. Czy władze Wejherowa powinny włączyć się w dyskusję o szansach czy zagrożeniach w tych kwestiach?**

- Trzeba pamiętać, że są to inwestycje, które planowane są poza terenem Wejherowa. Nie chciałbym, aby jakiegokolwiek nasze działania być źle odebrane przez kolegów samorządowców, na których terenie mają być realizowane te inwestycje. To delikatna sprawa. My szukamy rozwiązań partnerskich. Nie przeszkadza to jednak w tym, aby odbywały się w Wejherowie konferencje mówiące o tej tematyce. Chodzi o spotkania, nie zbierające opinii społecznej, ale przybliżające tę tematykę, zagrożenia i szanse, jakie płyną z budowy elektrowni atomowej czy wydobycia gazu łupkowego.

- **Na koniec pytanie o plany na następny rok. Czy, pana zdaniem, to będzie trudny rok, jak zapowiadał pan przy oka-**

zji dyskusji o budżecie?

- Przygotowany projekt budżetu na 2012 rok zabezpiecza funkcjonowanie miasta we wszystkich dziedzinach. Niestety, kryzys gospodarczy i wciąż malejące środki przekazywane przez rząd wpływają na mniejsze dochody naszego budżetu i udaremniają realizację wielu planów inwestycyjnych. Nadal będziemy jednak realizować odważne, zaplanowane inwestycje prowadzone w oparciu o środki unijne, pozyskane przez miasto. Chodzi tu o kontynuację budowy Wejherowskiego Centrum Kultury, programu termomodernizacji szkół w 2012 roku, która obejmie remont dwóch placówek - Zespołu Szkół nr 2 i Zespołu szkół nr 3. Chodzi także o budowę szklaku rowerowego i promenady pieszo-rowerowej wzdłuż rzeki Cedron, w ramach projektu Turystyczny

Szlak Północnych Kaszub. Niezmiernie ważnym celem na następny rok jest dokończenie dokumentacji technicznej węzła „Zryw”, czyli powiązania drogi krajowej nr 6 tunelem z ulicą Sikorskiego oraz z ulicą Stefczyka. Na pewno zabezpieczymy także pieniądze na oświatę, działalność sportową, kulturalną, zdrowotną, dotacje dla organizacji pozarządowych. Bardzo boleśnie odczuwamy podwyżki podatku VAT i wprowadzenie opłat za przejazd autobusów MZK drogą krajową nr 6. To trudne czasy, ale przy współpracy z radnymi, również ze strony opozycji z Platformy Obywatelskiej wierzę, że uda nam się zrealizować budżet 2012 rok i wszystkie założenia, które się w nim znajdują.

Rozmawiały
Karolina Chalecka
Wilolęta Kozłowska

REKLAMA 2 5 4 5 - 1

• DREWNO ROZPAŁKOWE - SUCHE
• DREWNO KOMINKOWE - SUCHE
• PELET LIŚCIASTY • EKOGROSZEK

tel. 504 248 777 tel. 530 936 894

Wejherowo, ul. Przemysłowa 33A

REKLAMA 3 2 7 2 - 1

Okienka SABINKA
 www.sabinka.pl

Cukiernia Sabinka życzy Wszystkim Klientom, Partnerom Handlowym oraz Sympatykom Naszej Cukierni, spokojnych i radosnych Świąt Bożego Narodzenia, pomyślności oraz sukcesów w Nowym Roku 2012

Zapraszamy do naszych sklepów firmowych

Wejherowo Nanice • ul. 12 Marca 151C
 Wejherowo • Os. Kaszubskie Hala Pomorska
 Wejherowo Centrum • ul. Sobieskiego 235
 Reda • ul. Mickiewicza 4
 Rumia • ul. Dąbrowskiego 14d
 Luzino • ul. Młyńska 1
 Gdynia • ul. Róg Morskiej i Wiejskiej
 Gdynia Witomino • ul. Stoneczna 2 box 19

REKLAMA 2 8 6 0 - 3

Książka zawsze najmiłym prezentem pod choinkę!

OLEŃKA rok zał. 1990

HURTOWNIA TANIEJ KSIĄŻKI

Rumia, ul. Grunwaldzka 53
 tel. 58 771 40 45
 www.hurtowniaolenka.pl

RABAT NA PODRĘCZNIKI SZKOLNE

REKLAMA 3 2 5 8 - 1

Piekarnia Tomasz Lange
 Bolszewo
 ul. Kochanowskiego 18
 tel. 58 77 83 222

Zapraszamy do sklepu firmowego.
 Pn-pt. 15:30 - 21:00
 Sob. NIECZYNNY
 Niedz. 15:30 - 21:00

Wszystkim Naszym Klientom życzymy zdrowych, spokojnych i pogodnych Świąt Bożego Narodzenia.

REKLAMA 3 0 5 - 5

POŻYCZKA NA WSZYSTKO

SKOK ... Jana z Kęt

KWOTA	3 tys. zł	5 tys. zł	10 tys. zł
RATA od	66 zł	111 zł	222 zł

WEJHEROWO ul. Sobieskiego 314
 tel. (58) 677 50 55, kom. 693 447 248

REKLAMA



Wesołych Świąt Bożego Narodzenia

Z okazji świąt Bożego Narodzenia, przepelnionych nadzieją i magią wigilijnej nocy, kierujemy do Państwa płynące z serca życzenia radosnych, spokojnych świąt oraz pomyślności w nadchodzącym 2012 roku.

Firma Ulenberg wraz z pracownikami

ULENBERG

ULENBERG Sp. z o.o.
 Szosa Słupska 1
 76-220 Główny
 Telefon: 668 536 076, 501 152 007
 Faks: 59 8412 398
 www.ulenberg.pl

REKLAMA 3 2 0 8 - 0

Z okazji Świąt Bożego Narodzenia

wielu głębokich i radosnych przeżyć, wewnętrznego spokoju, wytrwałości i radości oraz błogostawieństwa Bożego

w każdym dniu nadchodzącego **Nowego Roku** życzy

Jerzy Budnik
 Poseł na Sejm RP

RYBAK
PRZEDSIĘBIORSTWO BUDOWLANE

BUDREM
R Y B A K



84-242 Luzino, ul. Krótka 1
tel. 58 678-14-30, fax 58 678-14-31
www.rybak.gda.pl, e-mail: rybak1@vp.pl

- stolarka okienna-drzwiowa Pcv, Alu, P-poż.
- fasady Pcv, Alu, P-poż.
- parapety wew. i zew.
- rolety zew.
- bramy garażowe

*Naszym kontrahentom, osobom
współpracującym oraz klientom,
życzenia: spokojnych, radosnych
i pełnych domowego ciepła
Świąt Bożego Narodzenia
oraz wszelkiej pomyślności
w Nowym Roku*

składa Dyrekcja wraz z pracownikami



**TWORZYMYSY NOWE
SPOJRZENIE NA ŚWIAT**

NEW HOLLAND AGRICULTURE

Wesołych Świąt

Raitech
Raiffeisen Agro-Technika sp. z o.o.

*Zdrowych, radosnych Świąt Bożego Narodzenia oraz wszystkiego dobrego w 2012 roku
życzy wszystkim Klientom, Partnerom oraz Kontrahentom firma Raitech*

KONKURS**Najładniej udekorowany świątecznie balkon, okno i ogród**

Już po raz dziewiąty ogłoszony został konkurs na najbardziej atrakcyjną dekorację świąteczną balkonu, okna lub ogrodu w domach jedno- i wielorodzinnych w Wejherowie. Jury będzie oceniało zgłoszone dekoracje wg następujących kryteriów: pomysłowość i samodzielność dekoracji, widoczność dekoracji z zewnątrz, niepowtarzalność zgłoszonej dekoracji na danym obiekcie, ogólny wyraz estetyczny. Zgłoszenia pisemne do 23 grudnia br. przyjmuje Urząd Miejski w Wejherowie, ul. 12 Marca 195 w Wejherowie. Istnieje możliwość zgłaszania dekoracji do konkursu przez osoby trzecie, po uprzednim uzyskaniu zgody właściciela. Zgłoszenie musi zawierać dodatkowo: imię, nazwisko, adres i numer telefonu osoby zgłaszającej. Do 10 stycznia 2012 r. komisja wyłoni spośród zgłoszonych ofert konkursowych, po 3 miejsca w każdej kategorii. Zwycięzcom konkursu zostaną przyznane nagrody i wyróżnienia.

WYSTAWY

■ **Wystawa okolicznościowa z okazji 100. rocznicy urodzin prof. zw. Andrzeja Bukowskiego**, badacza kaszubszczyzny i Pomorza, działacza społecznego, publicysty, redaktora czasopisma „Tekka Pomorska „ - można ją oglądać do 30 grudnia w bibliotece w Bolszewie. Autorem wystawy jest Dorota Wicka.

■ **Wystawa poświęcona prof. Gerardowi Labudzie w 1. rocznicę śmierci** - można ją oglądać w bibliotece w Bolszewie. Będzie ona czynna do 30 grudnia. Jej autorem jest Edmund Kamiński.

■ **Wystawa okolicznościowa w 30. rocznicę śmierci Aleksandra Labudy** pt. Aleksander Labuda Guczów Mack (1902-1981). Żęcy ẽ dokõzẽ można oglądać do końca roku w bibliotece w Bolszewie. Jej autor jest Edmund Kamiński.

SYLWESTER**Sylwester pod chmurką**

W Wejherowie podobnie jak w latach poprzednich zostanie zorganizowana impreza sylwestrowa na świeżym powietrzu.

Tradycyjnie już Nowy Rok witany będzie przy muzyce elektronicznej.

- W związku z organizacją przez Polskę i Ukrainę mistrzostw Europy w piłce nożnej Dj Eny będzie grał muzykę związaną z futbolem - mówi Magdalena Wedelstedt z Wejherowskiego Centrum Kultury. - Poza tym będzie pokaz sztucznych ogni.

Będzie on trwał 8 minut. W niebo wystrzelonych zostanie 45 kilogramów materiałów pirotechnicznych.

Impreza rozpocznie się o godzinie 23 i potrwa około dwóch godzin. Tuż po północy życzenia złoży prezydent Wejherowa.

**KINO****Hity pod choinkę**

W Multikinie w Rumi obejrzeć będzie można w najbliższych dniach zarówno komedie romantyczne, jak i sensacje i horrory.

Listy do M., 80 milionów - to polskie propozycje, amerykańskie produkcje to m.in. Artur ratuje gwiazdkę, Tupot małych stóp 2 - dla dzieci, a dla widzów dorosłych Jak ona to robić, Coś czy Sagę Zmierzch oraz Wyścig z czasem.



REKLAMA

3 103 - 2

REKLAMA

1 751 - 9

meritumank^{ICB}**Kredyt Gotówkowy**

Teraz taniej!

rata miesięczna od ~~189 zł~~**165 zł**

za każde 10.000 kredytu

Placówka Partnerska Meritum Banku
Wejherowo, ul. Rzeźnicka 2/1, tel. 58 572 03 54

Pełna informacja o kredycie, opłatach i prowizjach jest dostępna na www.meritumbank.pl oraz w placówkach Banku. RRSO wynosi 26,9% dla parametrów: całkowita kwota kredytu: 17 588 zł, 46 miesięcznych rat, oprocentowanie 19,9%, kredytowana prowizja 5%, miesięczna opłata operacyjna za obsługę kredytu 10 zł.



Kaszubski Bank Spółdzielczy
w Wejherowie

Błyskawiczna
gotówka

od 9%

szybka
decyzja
kredytowa

KWOTA	OKRES	RATA
3 000 zł	24 miesiące	145,18 zł*
5 000 zł		241,96 zł
10 000 zł		483,92 zł

* Rzeczywista roczna stopa oprocentowania
dla kwoty 3000 zł i okresie spłaty 24 miesięcy
wynosi 26,94%
Należy pamiętać, że jest ofertą bankową w
ramach systemu kredytowania wysłanego.

www.bank-kaszubski.pl

nowy weekend



NIEPUBLICZNA ZASADNICZA SZKOŁA ZAWODOWA
DLA DOROSŁYCH

WWW.EXTERNUS.PL

OPIEKUN MEDYCZNY

tryb dwuletni dla absolwentów
szkół podstawowych
i zasadniczych



PIERWSZA POMOC



PODSTAWY
REHABILITACJI



OPIEKA

OSTATNIA SZANSA!

OD WRZEŚNIA 2012,
NA SKUTEK ZMIAN PRAWNYCH,
NIE BĘDZIE MOŻLIWOŚCI NAUKI
W TYM TRYBIE!

WEJHEROWO, NANICKA 22 (BUDYNEK PZS 3)
tel. 501 170 539, 519 737 119
WEJHEROWO@EXTERNUS.PL

REKLAMA

2937-6

Rozdajemy
PIENIĄDZE
i nowy Sprzęt
ZaGrosze

www.ZaGrosze.org

Przed nami wielkie zakupy. Ile na nie wydamy

Nasze drogie święta

Grudzień to najdroższy miesiąc w roku. Przed nami wielkie świąteczne zakupy. Na wigilijnym stole nie może zabraknąć karpia i innych ryb, barszczu z pierogami, zupy grzybowej, świątecznych ciast. Ale to tylko kropla w morzu zakupów – kupić musimy przecież jeszcze mięso, wędliny, prezenty dla najbliższych, choinkę... Średnio na święta polska rodzina wyda minimum 800 złotych.

Wiele osób świąteczne zakupy rozkłada w czasie i już od końca listopada kupuje pro-

dukty potrzebne na Boże Narodzenie. - Część osób już w listopadzie kupowało prezenty dla dzieci i najbliższych – mówi ekspedientka ze sklepu z zabawkami w Wejherowie. - Ludzie mają mniej pieniędzy i raczej wybierają zabawki do 70 złotych, czasem tańsze odpowiedniki markowych.

Oszczędniej w koszyku

W świątecznym koszyku nie może zabraknąć produktów do pieczenia ciast. Kilogram mąki wrocławskiej kosztuje 2,30 zł, mąka orkiszowa to prawie 8 złotych

za kilogram. Za litr oleju kujawskiego zapłacimy blisko 7 złotych, za torebkę cukru ok. 3,60 zł. Do tego dochodzą jajka – 10 sztuk to koszt ok. 4 zł. Wiele osób nie wyobraża sobie świąt bez makowca – kilogram maku to wydatek 18 złotych, a mix bakaliowy kosztuje ok. 6 zł za paczkę.

Obowiązkowo na wigilijnym stole muszą się znaleźć ryby – karp (ok. 17 zł za kg), śledzie (ok. 15 zł za kg), niektórzy kupują też inne – jak łosoś, którego kilogram kosztuje ok. 50 zł (świeży, wędzony ok. 40 zł). - Na razie klienci nie kupują jeszcze ryb na święta – mówi Halina Formela ze sklepu rybnego.

- Niektórzy zamawiają ryby, które chcieliby odebrać dopiero przed koncem przyszłego tygodnia. Zazwyczaj z amawiają te najtańsze i niewielkie ilości. Ryby należą ostatnio do

grupy, którą nazywam ekskluzywną.

Mimo że na stole w święta królować będzie ryba, nie może zabraknąć także mięsa i wędlin, zwłaszcza w pierwszy i drugi dzień świąt.

- Coraz częściej klienci wybierają tańsze produkty – mówi Krystyna Kreft, ekspedientka w jednym z wejherowskich sklepów. - Biorą tańsze wędliny, szukają promocji, cen dnia. Sale i tak liczę, że czteroosobowa rodzina na święta na mięso i wędliny wyda minimum 150-400 złotych.

Tradycja nakazuje także, by na kolacji wigilijnej był kompot z suszu (kilogram suszonych moreli kosztuje 23 złote, żurawiny – 25 złotych za kg), zupa grzybowa (50 gram suszonego podgrzybka kosztuje prawie 13 zł, a 40 gram maślaka – ponad 7 zł), barszcz i pierogi.

Część osób zamiast samodzielnie przygotowywać potrawy świąteczne, niektóre kupuje gotowe w sklepach bądź restauracjach czy sklepach z garmażerią. - Od kilku lat coraz większym zainteresowaniem cieszy się świąteczny catering – mówi Tomasz Seide, właściciel restauracji Koga w Wejherowie. - W tym roku mamy wyjątkowo dużo zamówień, ponieważ – jak twierdzą nasi klienci – nie mają czasu na przygotowanie świąt i dlatego decydują się na kupno gotowych potraw. Największym powodzeniem cieszą się pierogi, pieczona kaczka i ryby pod każdą postacią.

Wioletta Kozłowska
w.kozlowska@agmedia.com.pl

Lista świątecznych zakupów

- pierogi z grzybami kg – 16 zł
 - makowiec 1 kg – 25 zł
 - sernik 1 kg – 26 zł
 - karp 1 kg – 17 zł
 - dorsz 1 kg – 18 zł
 - śledzie 1 kg – 15 zł
 - grzyby 50 gr ok. 10 zł
 - wędliny (różne, ok. 2 kg) – 60 zł
 - mięso ok. 4 kg – 120-250 zł
 - mąka 1 kg – 2,5 zł
 - cukier 1 kg ok. 4 zł
 - olej 1 litr – 6 zł
- Razem 320-450 zł

REKLAMA

2938-0

ANNA GRUBBA Allianz

UBEZPIECZENIA OD A DO Z

KOMUNIKACJA,
MAJĄTEK PRYWATNY I FIRMOWY,
OC MEDYCZNE,
PAKIETY ZDROWOTNE I GRUPOWE,
INDYWIDUALNE NA ŻYCIE,
WYJAZDOWE ZA GRANICĘ,
OC FIRM, LEKARZY, PIELEŃNIAREK
I INNYCH OSÓB ŚWIADCZĄCYCH
USŁUGI ZDROWOTNE

tel. 661 352 157
WEJHEROWO, ul. I BRYG PANC. W.P.
e-mail: anna.grubba@port.allianz.pl

REKLAMA

3102-1

Centrum Szkoleń

Inżynieria

zaprasza na kursy operatorów m.in:

- koparkoładowarek
- koparek, ładowarek
- żurawi, dźwigów
- wózków jezdniowych
- i wielu innych urządzeń

UPRAWNIENIA PAŃSTWOWE
tel. 601 295 296
www.inzynieria.org

Wejherowo w świątecznej oprawie



Plac Wejhera.



Ratusz w blasku światła.

Miasto w blasku świateł

Wejherowski Urząd Miasta na świąteczną iluminację wyda w tym roku 50 tysięcy złotych. Na placu Wejhera pojawiła się świąteczna choinka, a na wielu ulicach światełka.



Anioł na fontannie.

Za 50 tysięcy złotych ratusz kupił nowe elementy, wypożyczył choinkę, wyremontował uszkodzone elementy oraz utrzyma iluminację. W tym roku przed ratuszem stanęła sztuczna choinka. Jak twierdzą urzędnicy, takie drzewko jest znacznie praktyczniejsze, bezpieczniejsze i tańsze.

- Choinka została wypożyczona na okres świąt, co jest tańsze od zakupu i daje możliwość w przyszłym roku zmiany dekoracji – informuje Jacek Thiel, zastępca kierownika Wydziału Kultury, Sportu, Promocji i Turystyki Urzędu Miejskiego w Wejherowie. - Poza tym w tym roku na fontannie ustawiony został Anioł, który do tej

pory zdobił ratuszową glorię. Natomiast iluminowane drzewko, które do tej pory ustawione było na fontannie, znajduje się u zbiegu ulic św. Jacka i Zamkowej, przed wejściem do Parku Miejskiego im. A. Majkowskiego.

Uroczyste włączenie świątecznej iluminacji miasta, która podkreśla nastrój świąt, odbyło się jak zwykle 6 grudnia. Tego dnia zorganizowana została impreza mikołajkowa dla najmłodszych mieszkańców miasta.

Świąteczne oświetlenie Wejherowa podoba się nie tylko mieszkańcom. W 2009 roku zostało ono docenione przez organizatorów konkursu na najlepiej oświetloną gminę w Polsce. Organizatorzy przyznali ratuszowi pierwszą nagrodę w kategorii „Oświetlenie świąteczne i okolicznościowe” za oświetlenie świąteczne Rynku.

- Nagrody są miłe, ale bardziej cieszy fakt, iż pomysł został ciepło przyjęty przez mieszkańców i wejherowianom świąteczna oprawa centrum przypadła do gustu – mówi Krzysztof Hildebrandt, prezydent Wejherowa.

Iluminacją objęte jest stare miasto, ulice 12 Marca, Sobieskiego. Światełka pojawiły się także na drodze krajowej nr 6.

Wioletta Kozłowska
w.kozlowska@agmedia.com.pl

REKLAMA

3136-1



Serdeczne podziękowania i życzenia wesółych
ŚWIĄT BOŻEGO NARODZENIA
 a także wszystkiego najlepszego
 w nadchodzącym 2012 roku
 wszystkim
NASZYM KLIENTOM I KONTRAHENTOM
 składają pracownicy i zarząd

BRICO **MARCHÉ**



Ulica Sobieskiego.

Przed nami Boże Narodzenie

Magia świąt tkwi w tradycji

Choinka, opłatek, wspólne śpiewanie kolęd, wieszanie wigilijna w gronie rodzinnym – to nieodłączne elementy udanych świąt Bożego Narodzenia. O ich sile świadczy tradycja, pielęgnowana od lat.

Skąd się wzięła Wigilia

Od 25 grudnia dzień staje się, wprawdzie tylko o minutę, dłuższy. Natomiast od 28 grudnia każda kolejna noc zaczyna tracić po minucie, by tuż po Nowym Roku oddawać następnym dniom po dwie, trzy, cztery, pięć i więcej minut. Tę prawidłowość ludzie dostrzegali już dawno. Od 274 roku, 25 grudnia, w Rzymie, świętowano "Dzień narodzin niezwycięzonego słońca" (Dies Natalis Solis Invicti) w specjalnie do tego celu postawionej świątyni Boga – Słońca. Natomiast 1 stycznia, gdy zaczynało przybywać blasku słonecznego, coraz więcej i szybciej, czczono boga Janusa, wyrażając swą radość zabawą. Pamiętając o sile tradycji, Kościół starał się to pogańskie dotąd święto wypełnić chrześcijańską treścią. Gdy ciemność cofała się przed światłem, postanowiono obchodzić narodziny Prawdy. Od IV wieku 25 grudnia jest dniem Bożego Narodzenia.

Święty Mikołaj

Jest dobrze znany, szczególnie dzieciom, bo co roku, 6 grudnia, przynosi im prezenty. W przeddzień tego święta nasze pociechy ze szczególnym zapałem czyszczą swoje buty, do których w nocy św. Mikołaj wkłada drobne prezenty. Ten pracowity święty, roznoszący podarki dzieciom na całym świecie, jest też patronem literatów (choć sam nic nie napisał), więźniów (wg wierzeń nie raz uwalniał skazańców), żeglarzy (legendy mówią, że ratował okręty podczas burzy), panien na wydaniu, nie mających posagu (przynosił im po kryjomu złote bryłki), a także... strzeże przed wilkami (czy ten święty widział kiedyś wilka?). W dawnej Polsce wilków było zdecydowanie więcej, aniżeli dzisiaj i były one prawdziwym postrachem pasterzy. Nic więc dziwnego, że chłopcy prosili św. Mikołaja, aby strzegł ich przed tą plagą, składając mu przy tym jednocześnie w kościele dary. Tak pisał na ten temat Wacław Potocki:

*„Starym ksiądz pleban mówił z ambony
zwyyczajem,
Niech się każdy podzieli z świętym
Mikołajem;
Nie chce li kto w dobytku szkody mieć od
wilka,
Więc mu pośle barana, gęś i kur kilka.”*

Według przekazów, urodził się w IV w. na terenie dzisiejszej Turcji (Patar). Został biskupem Myry, który wkrótce stał się znany ze swej pobożności i czynienia cudów. Nie dbał o dobra materialne i wszystko rozdawał biednym. Kult świętego Mikołaja rozwinął się już w kilka lat po jego śmierci, gdy cesarz Justynian wybudował kościół jego imienia.

Współczesny nam św. Mikołaj mieszka w Laponii, w miasteczku Rovaniemi. Jeździ saniami zaprzężonymi w renifery (germański bóg Thor utożsamiany był z zimą i także jeździł saniami). Jest ubrany w czerwony strój i ma pastorał (to insygnia biskupie). Zawsze ma przy sobie nieodłączny worek z prezentami (ten zwyczaj ma rodowód holenderski), no i oczywiście długą, białą brodę. Na taką nietypową zmianę miejsca zamieszkania dobrodusznego świętego złożyło się więc zlanie elementów różnych kultur. Wiązało się to przede wszystkim z rozwojem jego kultu w krajach Europy Północnej, po ich chrystianizacji.

W naszym kraju św. Mikołaj zaczął wędrować za

sprawą ks. Piotra Skargi, który rozdawał ubogim pieniądze, zbierane przez cały rok, właśnie w dzień św. Mikołaja czyli 6 grudnia.

Choinka

W tym przypadku mamy zawsze problem: czy kupić „żywe” drzewko, czy wyciągnąć z pawlacza zakurzoną sztuczną choinkę. Dzisiaj w naszym kraju są już prywatne plantacje choinek, a leśnictwa prowadzą ich hodowlę w miejscach, gdzie przez las biegnie linia energetyczna. Jednak mimo wszystko z okazji świąt ubywa co roku młodych świerków i jodeł. Za sztuczną choinką przemawiają też względy ekonomiczne. Jest to bowiem inwestycja na długie lata, podczas gdy za naturalną choinkę przyjdzie nam zapłacić, w tym roku ok. 30–150 złotych. Zwyczaj ustawiania choinki na Święta Bożego Narodzenia jest w Polsce stosunkowo niedawny i przywędrował do nas z Niemiec, na przełomie XVIII i XIX w. Przedtem dekorowano domostwa zielonymi gałązkami albo drzewkiem wiszącym z sufitu czubkiem w dół, tzw. podłaźniczka lub sad, które było symbolem życiodajnych sił słońca a w kącie stał snop nie młóconego żyta. Przyszywanie zielonymi gałązkami wywodzi się z zimowych obrzędów pogańskich. W wierzeniach ludowych świerk, jodła i sosna były źródłem nadzwyczajnych mocy – płodności, trwania i życia. Choinkę „ubieramy” w przeddzień Wigilii lub 24 grudnia, przed południem. Każda jest in-

aczej przystrojona, w zależności od inwencji domowników, ale muszą się na niej znaleźć świece (dzisiaj lampki elektryczne), na czubku musi mieć tzw. szpic lub gwiazdę, wiele lub wielokolorowych bombek zawieszonych na gałęziach, cukierków w błyszczących papierkach, dorodnych jabłek, pierników i ozdób wykonanych przez dzieci, najczęściej bardzo długich papierowych łańcuchów. Choinka stoi najczęściej do świąt

REKLAMA

2 8 9 - 5

Kredyt gotówkowy

Kiedy pilnie potrzebuję gotówki, chcę sprawdzonych rozwiązań. Sięgnij po popularny kredyt gotówkowy, sprawdzony przez ponad 1,5 mln Polaków.



Bank BPH Po prostu fair
grupa GE Capital



Wstępna decyzja kredytowa już w 1 minutę

Zapraszamy do Oddziału Banku BPH:
> Wejherowo, ul. Gdańska 146B

Bank BPH S.A., al. Pokoju 1, 31-548 Kraków

www.bph.pl



Trzech Króli. Coraz częściej wracamy do dawnej tradycji i pod biały, wigilijny obrus kładziemy garść siana a pod sufitem zawieszamy gałązki jemioty.

Oplątek

Dzielenie się opłatkiem przed kolacją wigilijną jest polskim zwyczajem, wywodzącym się z XV w. i niespotykanym w innych krajach. Oplątek to biały, cienki, nie kwaszony chleb a jego nazwa pochodzi od łacińskiego słowa oblatum czyli dar ofiarny. Łamiąc się nim puszczamy w niepamięć wszystkie urazy i składamy sobie życzenia wszelkiej pomyślności na Nowy Rok. Dzielenie się opłatkiem rozpoczyna najstarsza osoba przy stole.



Wieczera wigilijna

Kiedyś w bogatych domach na wieczerze wigilijnej podawano 13 potraw. Dzisiaj na stole króluje czerwony barszcz czy zupa grzybowa, śledzie w oleju, occie, karp podawany na różne sposoby albo inne ryby słodkowodne. Trafi się też niekiedy dorsz po grecku, kapusta z grzybami, kompot z suszo-

nych owoców. Zasiada się do kolacji z chwilą pojawienia się pierwszej gwiazdy na niebie (coraz rzadziej praktykowany zwyczaj). Jedynie w Polsce wieczerza wigilijna była zawsze postna a do przyrządzania posiłków używano się olejów roślinnych. Od kilku lat można jeść potrawy mięsne, ale sądzę, że niewiele osób się na to zdecyduje i zachowa tradycje wyniesione z domu rodzinnego. Stół wigilijny musi być odświętnie nakryty najlepszą zastawą stołową, ozdobiony stroikami i gałązkami jedliny, z jednym nakryciem czekającym na przybycie nieznanego gościa. To jedyny taki dzień w roku. Po kolacji przychodzi czas na rozpakowanie prezentów, które nie wiedząc jakim sposobem przyniosł nam Gwiazdor lub, jak kto woli, św. Mikołaj.

Pasterka

O północy rozpoczyna się w kościołach msza zwana Pasterką, gromadząca w świątyniach sporo ludzi. Na wejście kapłana wierni śpiewają tradycyjnie kolędę „Wśród nocnej ciszy”. Pasterka była odprawiana już w V w. w Rzymie, a potem ten zwyczaj rozprzecznił się na kraje chrześcijańskie.

Tomasz Pater

redakcja@agmedia.com.pl

REKLAMA

Tiramissu

PIEKARNIA CUKIERNIA - wyłącznie naturalne pieczywo!

ul. Rzeźnicka 1a
Wejherowo
☎ 58 572 80 49

ul. Pomorska 3p, Wejherowo (przy CH KASZUBY)

- ✓ pieczywo produkowane według starych receptur na zakwasie z udziałem mąki pszennej, żytniej, graham, orkiszowej i razowej
- ✓ wysoka jakość
- ✓ atrakcyjne ceny

REKLAMA

2164-7

Prymex® WEJHEROWO

Wejherowo • ul. Przemysłowa 15c
tel. 58 677 07 33 • fax: 58 677 07 33
Zapraszamy: pn-pt 7-17 • sob 7-13

SPRZEDAŻ HURTOWA I DETALICZNA

W SPRZEDAŻY ZESTAWY KOSMETYCZNE W SUPER CENACH

LENOR 3 L KONCENTRAT 14⁹⁹ CENOWY HIT

HEAD&SHOULDERS 400 ML 13⁹⁹ CENOWY HIT

PALETTE FARBA COLOUR CREME 9⁸⁹ CENOWY HIT

PALETTE SZAMPON KOLORYZUJĄCY 9⁵⁶

PERSIL KARTON 34⁹⁹ CENOWY HIT

FAIRY TABLETKI DO ZMYWAREK A100 szt 49⁹⁹

CLIN Z POMPKĄ DO SZYB 5⁷⁹

VANISH DO DYWANÓW 6⁹⁹

VANISH 1 l 8⁹⁹

FOXY PAPIER TOALETOWY JEDWAB, CAMILA 8⁹⁹

TOREBKI OZDOBNE ŚWIĄTECZNE od 0⁹⁸

PAPIER OZDOBNY ŚWIĄTECZNY 2/70cm 1⁹⁹

SERWETKI ŚWIĄTECZNE 2⁹⁶

BAMBINO CHUSTECZKI 3⁹⁹

W SPRZEDAŻY RÓWNIEŻ OZDOBY ŚWIĄTECZNE SERWETKI, TOREBKI, BOMBKI, ŚWIECE...

DLA DOMU DLA FIRMY DLA CIEBIE

Usługowy Zakład Stolarski



drzwi • schody
nietypowe prace
stolarskie

Włynkówko k/Słupska
ul. Akacyjowa 7B
telefon 0660 100 055

REKLAMA 3287-0

**SKUP AUT CAŁYCH
USZKODZONYCH
POWYPADKOWYCH
GOTÓWKA OD RĘKI
WŁASNY ODBIÓR I TRANSPORT
TEL. 533410471**



*Wszystkim klientom z okazji nadchodzących
Świąt Bożego Narodzenia
życzenia szczęścia, zdrowia i radości
składa*

Właściciel Firmy

REKLAMA

**NIE
WIDAĆ
CIĘ?**



**ZMIENŃ
TO**
zareklamuj się
w Kurierze!

59 862 20 00
reklama@agmedia.com.pl

PROMOCJA

**DWOREK
RAJSKA GÓRA**



**Sylwestrowe
Last minute**

Zabawa przy zespole T&A
Oferta ważna do 24 grudnia!
225 zł/osoba
Pakiet:
bal + nocleg **300 zł/osoba**
Rezerwacja
tel. 888 999 575

Zapraszamy również na tematyczne
bale karnawałowe w terminach
28.01.2012 oraz **18.02.2012**
w atrakcyjnej cenie 80 zł/osoba
Do 21.12.2011
przyjmujemy zlecenia na garmaz
świąteczny – wigilijny catering



84-252 GÓRA
UL. WIEJSKA 6
TEL. 888 999 575
INFO@RAJSKAGORA.PL
WWW.RAJSKAGORA.PL

REKLAMA

795-8

Szczegóły w regulaminie promocji „Zjawiskowe Smartfony - Oferta Smartfonowa w Plusie Mix”. Oferta aktualna na dzień 21.12.2011 r. i może ulec zmianie.





MIX

**ZJAWISKOWE
SMARTFONY**

**Teraz Smartfon Nokia 500
już od 1 zł w Plusie Mix**

Daj o siebie zadbać.



Rumia
ul. Dąbrowskiego 6
tel. 58 679 38 05

Wejherowo
ul. Pucka 10
tel. 58 677 22 77

Wejherowo, C.H. Jantar
ul. Obrońców Helu 3
tel. 58 677 18 58