

Str. 6-7

**Tak głosowaliśmy  
w wyborach**

Str. 8-9

**Mamy  
szansę na  
gaz  
łupkowy**

Str. 14-15

**Miłość  
w sieci**

# GAZETA POMORZA kurier

DWUTYGODNIK BEZPŁATNY • NAKŁAD 8 000 EGZ. • 19 PAŹDZIERNIKA 2011 R.  
NR 6 (6)/2011 • ISSN 2083-8174 •

WEJHEROWO

**HURTOWNIA  
ODZIEŻY UŻYWANEJ**  
Stupsk • ul. Przemysłowej 35  
tel. 784 124 761

**zaopatrjuje sklepy sieci Margo**

**w Stupsku:**

- ul. Szczecińska 6/19
- ul. Bema 12
- ul. 3 Maja 27/1
- Sklep Balocik, ul. Tuwima 4

**w Lęborku**

- ul. 1 Armii Wojska Polskiego 2

## Żłobek był, ale go nie będzie

W ponad 47-tysięcznym Wejherowie jest kilka publicznych i niepublicznych przedszkoli i ani jednego żłobka. Zdaniem urzędników, nie ma potrzeby otwierania publicznej placówki dla najmłodszych mieszkańców miasta. Czy na pewno?

Strona 3

## W szkołach będzie cieplej

W kilku szkołach powiatu wejherowskiego będzie wkrótce cieplej. Budynki przejdą gruntowne remonty - będą ocieplone, zyskają też nową elewację.

Strona 3

## Rak ma wielkie oczy

Tylko siedem procent kobiet skorzystało w ubiegłym roku z bezpłatnej mammografii, jaką oferował im wejherowski szpital. Lekarze alarmują, że kobiety lekceważą profilaktykę, która daje bardzo dużą szansę na wyleczenie raka piersi. Czy mieszkanki powiatu skorzystają z badań w mammoBUSie, jaki pojawi się w październiku w powiecie?

Strona 12



Osoby, które zalegają nam z czynszem mogą się do nas zgłosić i wziąć udział w programach, które mają pomóc zmniejszyć zaległości - mówi Stanisław Makles.

## Odpracują swój dług dzięki temu unikną eksmisji

**Ponad 8,6 milionów złotych - tyle zalegają dłużnicy mieszkający w mieszkaniach komunalnych w Wejherowie. Rekordzista był winny Wejherowskiemu Zarządowi Nieruchomości Komunalnych ponad 100 tysięcy złotych. Najemcy mogą odpracować swoje długi, właśnie ruszył specjalny program - Zdążyć przed komornikiem.**

Kilkuset z ponad 1400 najemców nie płaci regularnie czynszu w mieszkaniach komunalnych, 531 osób dostało sądowe nakazy zapłaty. Kolejny krok to już eksmisja. Długi najemców nie płacących czynszu sięgają prawie 9 mln zł. Wiele osób wpadło w spiralę zadłużenia i nie jest w stanie spłacać należności. Dla tych, którzy chcą je zmniejszyć lub zlikwidować WZKN przygotował dwa programy - jeden działa od września, drugi od października. „Zdążyć przed komornikiem” to nowy projekt realizowany wspólnie z Miejskim Ośrodkiem Pomocy Społecznej od 1 października.

- Mogą w nim wziąć udział osoby, które zalegają z czynszem nie dłużej niż trzy miesiące - tłumaczy Ewa Kłosowska, dyrektor Miejskiego Ośrodka Pomocy Społecznej w Wejherowie. - Te trzy miesiące to czas, kiedy można sprawnie

pomóc najemcom, którzy zaczynają mieć problemy finansowe. Nie dopuścić do tego, aby wpadli w spiralę zadłużenia, z której jest niesłychanie trudno się wydostać.

Najemcy, którzy wezmą udział w programie, będą wykonywali głównie prace porządkowe, mogą też liczyć na pomoc doradcy zawodowego, czy porady, jak zarządzać domowym budżetem. Stawka za godzinę pracy została ustalona na 10 złotych.

Od września WZKN realizuje też inny program, skierowany do osób, których długi nie przekraczają 10 tysięcy złotych.

- Mogą zawrzeć z nami umowę i odpracować swoje zaległości, muszą się do nas zwrócić i uzgodnić warunki - wyjaśnia Stanisław Makles, dyrektor Wejherowskiego Zarządu Nieruchomości Komunalnych. - Jeśli dojdziemy do porozumienia, najemcy będą mogli wykonywać dla nas takie prace, jak: sprzątanie, grabienie liści, drobne prace naprawcze czy niewielkie prace biurowe. Dzięki temu ich zadłużenie będzie się zmniejszało.

Na razie oba programy nie cieszą się dużym zainteresowaniem. Od września chęć zmniejszenia długów zadeklarowało tylko pięć osób.

**Wioletta Kozłowska**

w.kozłowska@agmedia.com.pl

Strona 4

REKLAMA

2111-3

**FAKO®** Fabryka Kotłów „FAKO” SA

**Ciepło dla każdego!!!**

**OFERUJEMY:**

- Kotły węglowe (z zasypem ręcznym)
- Kotły na ekogroszek (z podajnikiem ślimakowym)
- Kotły na drewno

ul. Stoczniowców 8, 84-230 Rumia [www.fako.pl](http://www.fako.pl) tel. 58 671 70 80

REKLAMA

1820-3

Restauracja  
**KOGA**

**SŁODKIE WTORKI - DESER**

**WINIARSKIE ŚRODY - LAMPKA WINA** GRATIS

**WŁOSKIE CZWARTKI - MAKARONY** GRATIS

**15% TANIEJ**

**PRZYJDŹ I SPRAWDŹ JAK ZMIENILIŚMY SIĘ  
DLA CIEBIE  
NOWY WŁAŚCICIEL, NOWA...**

**58- 672-30-04**

[WWW.RESTAURACJAKOGA.PL](http://WWW.RESTAURACJAKOGA.PL)

## WARTO WIEDZIEĆ

## Miliony na relaks i wypoczynek

Zakończyła się rewitalizacja Wejherowskiego Parku Miejskiego im. A. Majkowskiego - Zmodernizowaliśmy park dla mieszkańców Wejherowa. To dobry przykład tego, jak urzeczywistniamy wizję miasta przyjaznego i atrakcyjnego dla wejherowian - mówi prezydent Wejherowa Krzysztof Hildebrandt.

W parku m.in. wykonano 3300 metrów różnego rodzaju ścieżek i dróg oraz 550 metrów pomostów drewnianych, wytyczono i oznakowano ścieżkę przyrodniczą, 371 starych drzew poddano pielęgnacji, nasadzono 299 nowych drzew i 3867 krzewów i bylin, założono klomb o powierzchni 276 m kw. oraz ponad 10 tysięcy m kw. trawników, wykonano automatyczną instalację nawadniającą. Poza tym przygotowana została „Strefa wypoczynku i rekreacji rodzinnej” z trzema placami zabaw o powierzchni 2500 m kw. Z przyrządami ścieżki zdrowia i fitness-siłowni.

Na modernizację parku w ciągu ostatnich czterech lat przeznaczono 9 milionów złotych. Ostatni etap: „Rewitalizacja przestrzeni publicznej śródmieścia Wejherowa” realizowany był od czerwca 2010 do września 2011 r. Łączna wartość prac w parku w ramach tego projektu to prawie 5 milionów złotych. Połowa tej kwoty pochodzi z unii europejskiej.

wk

## CZY W WEJHEROWIE POWINIEN BYĆ MIEJSKI ŻŁOBEK?



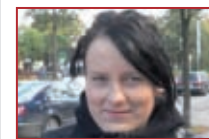
Joanna Wirkłowska

- W Wejherowie powinny być miejskie żłobki. Tutaj jest bardzo dużo maluchów, których rodzice muszą sobie radzić, kiedy kończy się urlop macierzyński. Zazwyczaj są to babcie lub nianie. To ostatnie rozwiązanie jest jednak bardzo kosztowne.



Magdalena Suchecka

- Niedawno sama stanęłam przed dylematem co zrobić: wynająć nianię czy wracać do pracy. Wybrałam to drugie rozwiązanie, ponieważ w mieście nie ma ani jednego żłobka miejskiego, wtedy nie było też oddziałów żłobkowych. Opiekunce musiałabym oddać prawie całą swoją wypłatę.



Anna Dziuris

- Jestem oczywiście za tym, aby w mieście powstał żłobek. Myślę, że bardzo wielu rodziców skorzystałoby z takiej oferty. Nie każdy może przecież pozwolić sobie na to, aby jedno z rodziców nie pracowało i zajmowało się małym dzieckiem.

## KOMENTARZ

## moim zdaniem

Aleksandra Chrystyniuk  
zastępca redaktora  
naczelnego

## Komornik nie puka dwa razy

- Kilkaset osób zalega w Wejherowie z opłatami za czynsz w mieszkaniach komunalnych. Długi łącznie sięgają prawie dziewięciu milionów złotych. Wejherowski Zarząd Nieruchomości Komunalnych prowadzi dwie akcje, które mają pomóc lokatorom spłacić to zadłużenie. Najemcy mogą odpracować długi sprząając teren, czy pomagając w pracach biurowych. Zarząd wspólnie z ośrodkiem pomocy społecznej przygotował specjalny program Zdążyć przed komornikiem który zakłada także pomoc psychologiczną dla dłużników, doradztwo w zarządzaniu domowym budżetem, pomoc społeczną dla rodzin i dzieci. To dobrze, że nie pozostawia się osób, mających kłopoty finansowe samych z problemami, że podaje im się rękę, gdy tego potrzebują. Podobne akcje prowadzone są w innych miastach, w Słupsku program Dozorca okazał się sukcesem, w Koszalinie podobny projekt cieszy się dużym zainteresowaniem. Szkoda, że na starcie w Wejherowie z pomocy skorzystać chce tylko kilka osób. A naprawdę warto.

## KRESKĄ ARAKDIUSZA SZADKOWSKIEGO



W tegorocznych wyborach do parlamentu w powiecie wejherowskim, podobnie jak w całym kraju, wygrała Platforma Obywatelska.

Strona 6-7

## JEDNO PYTANIE

## Zenon Hince

komendant Straży Miejskiej w Wejherowie

*W swoich szeregach wejherowska Straż Miejska ma funkcjonariusza, który biegle postępuje się językiem migowym. Skąd taki pomysł?*

*- Inspiracją do ukończenia przez naszą funkcjonariuszkę takiego szkolenia było kilka zdarzeń. Jednym z nich była sytuacja, gdy dwóch młodych ludzi pobito się o dziewczynę. Podczas naszej interwencji okazało się, że obaj są osobami niestyszczącymi. Strażnicy mieli problem z wyjaśnieniem tej sytuacji. Takich zdarzeń jest więcej, tym bardziej, że w Wejherowie jest Ośrodek Szkolno-Wychowawczy dla*

*Niestyszczących. Funkcjonariuszka, która pracuje u nas od kilku lat, skończyła kurs języka migowego pierwszego i drugiego stopnia. Dzięki temu nie mamy już problemów z komunikacją z osobami niestyszczącymi.*

GAZETA POMORZA  
**kurier**  
WEJHEROWO

Za treść reklam Wydawca nie odpowiada. Redakcja nie zwraca tekstów niezamówionych. W przypadku ich wykorzystania zastrzega sobie prawo do ich skracania i redagowania.

**Wydawca:** AG Media  
ul. Braci Gierzyńskich 1  
76-200 Słupsk  
tel. 59 848 51 50, fax 59 848 51 51  
e-mail: biuro@agmedia.com.pl

**Redaktor naczelny:**  
Zastępca  
**redaktora naczelnego:** Aleksandra Chrystyniuk  
**Sekretarz redakcji:** Elżbieta Lemieszko  
**Redakcja:** al. Wolności 30 - Łębork, tel. 862 20 00  
e-mail: redakcja@agmedia.com.pl

**Sprzedaż reklam:** tel. 59 727 34 06  
e-mail: reklama@agmedia.com.pl

**Kolportaż:** tel. 59 848 51 50  
**Druk:** Polskapresse Oddział Poligrafia  
ul. Połęża 3, 80-720 Gdańsk

## KRONIKI REGIONU

## ■ 18.10.1953 r.

„Załoga Rumiańskich Zakładów Garbarskich zobowiązała się wyprodukować w październiku br. dodatkowo ponad plan 500 m kw. skóry oraz zaoszczędzić 1250 kg surowca i 230 kg chemikaliów, co umożliwi dodatkowe wyprodukowanie jeszcze 683 m kw. skóry. Tak więc łącznie załoga RZG wyprodukuje ponad plan 1 133 m kw. skóry. Pracownicy Wejherowskich Zakładów Przemysłu Odzieżowego zobowiązali się wykonać plan październikowy w 101 procentach. Dzięki stosowaniu przez załogę systemu Lidii Korabielnikowej, pracownicy zaoszczędzą w tym czasie 315 sztuk igieł, 4 600 m nici oraz 150 m surowca podstawowego, co pozwoli w efekcie na wyprodukowanie większej ilości odzieży” donosi na drugiej stronie Dziennik Bałtycki w artykule „Dla uczczenia 36 rocznicy Wielkiej Rewolucji Październikowej robotnicy naszych fabryk wyprodukują ponad plan tysiące par obuwia i poważne ilości odzieży”.

## ■ 18.10.2005 r.

„Po latach planów i zapowiedzi przyszedł czas na konkrety - bilet elektroniczny właśnie jest wprowadzany w Wejherowie, w styczniu pojawi się w Gdańsku. Bilet elektroniczny to karta chipowa, którą mamy płacić za przejazd komunikacją miejską, przykładając ją do specjalnego kasownika. W zapowiedziach wprowadzenia takiego systemu od lat przodował Gdańsk i gdy w końcu doprowadził do przetargu, wyłaniającego wykonawcę, szybsze okazało się jedno z mniejszych miast aglomeracji trójmiejskiej” - donosi w artykule „Chip zamiast biletu” Gazeta Wyborcza Trójmiasto.

**MIASTO W LICZBACH**

# 220

zawodników i zawodniczek wzięło udział trzeciej i ostatniej edycji Grand Prix Ogólnopolskich Biegów Przełajowych Wejherowo 2011. Biegi odbywały się na dystansach od 500 m dla uczniów szkół podstawowych do 5000 m dla seniorów i senierek. Gimnazjaliści biegali na dystansach: 1500 m chłopcy, 1000 m dziewczęta, zaś uczniowie szkół ponadgimnazjalnych na dystansach: 2000 - chłopcy 1500 m - dziewczęta.

Organizatorami biegów byli: Klub Sportowy „Wejher”, Wejherowskie Centrum Kultury i Urząd Marszałkowski Województwa Pomorskiego. Nagrody, puchary i dyplomy ufundował Prezydent Miasta Wejherowa.

**CZY WIESZ, ŻE...**

???

■ Powiat wejherowski jest najludniejszym powiatem ziemskim w województwie pomorskim i siódmym pod tym względem w kraju. Według danych GUS z 2010 roku, powiat wejherowski zamieszkuje 195 622 osób. Największym miastem w powiecie jest oczywiście Wejherowo z 47 794 mieszkańcami, a zaraz za nim Rumia, w której mieszka 46 107 osób i Reda 20959 z osobami. Najludniejszą gminą wiejską w powiecie jest gmina Wejherowo z 21 654 mieszkańcami a najmniejszą – gmina Choczewo zamieszkała przez 5 586 osób. Pod względem powierzchni powiat wejherowski ze swymi 1 279,9 km kw. jest szósty w województwie. Największą

powierzchnię w powiecie zajmuje gmina Łęczyce 232,8 km kw., a najmniejszą 25,7 km kw. - miasto-gmina Wejherowo, co stawia je na pierwszym miejscu w powiecie pod względem gęstości zaludnienia: 1 863,3 osób na 1 km kw.

■ Miasto Wejherowo położone jest dorzeczu rzeki Redy, do której w rejonie ul. Staromłyńskiej wpada w mieście jeden prawostronny dopływ - rzeczka Cedron, zwana niegdyś Białą. Według legend nazwę Cedron nadał jej założyciel miasta Wejherowo, Jakub Wejher podczas tworzenia kalwarii Wejherowskiej, przez którą ta rzeczka przepływa.

**O TYM SIĘ MÓWI...**

## Złobek był, ale go nie będzie

**W ponad 47-tysięcznym Wejherowie jest kilka publicznych i niepublicznych przedszkoli i ani jednego żłobka. Zdaniem urzędników, nie ma potrzeby otwierania publicznej placówki dla najmłodszych mieszkańców miasta. Czy na pewno?**

Kiedyś w Wejherowie był jeden miejski żłobek. Dokładnie jednak nikt nie pamięta, jak dawno to było, ani dlaczego został zamknięty. Teraz w mieście oficjalnie nie ma ani jednego żłobka.

- W naszym przedszkolu jest utworzona jedna grupa żłobkowa – mówi Anna Paczull, zastępca dyrektora niepublicznego Stonecznego Przedszkola w Wejherowie. - W zasadzie można powiedzieć, że mamy komplet dzieci. Na 25 miejsc mamy zapisanych 24 dzieci. Na co dzień przychodzi jednak mniej, bo maluchy chorują. Za pobyt dziecka rodzice muszą zapłacić 400 złotych opłaty stałej i 5 zł dziennie za wyżywienie.

Znowelizowana ustawa żłobkowa, która weszła w życie

kilka miesięcy temu miała ułatwić zakładanie takich placówek. Według nowych przepisów, żłobki nie są już zakładami opieki zdrowotnej. Dzięki temu ich właściciele nie muszą już spełniać bardzo rygorystycznych wymagań sanitarnych, budowlanych i formalnych dotyczących zatrudnionego personelu. Nadal trzeba spełniać przepisy BHP, warunki sanitarne czy przeciwpożarowe. Poza tym w żłobku muszą być co najmniej dwie izby. Taki żłobek trzeba zgłosić w gminie, ponieważ musi być on wpisany do rejestru żłobków.

- W Wejherowie nie funkcjonuje ani jeden żłobek, natomiast trzy przedszkola niepubliczne prowadzą po jednym oddziale żłobkowym – wyjaśnia Jacek Thiel, zastępca kierownika Wydziału Kultury, Sportu, Promocji i Turystyki Urzędu Miejskiego w Wejherowie. - W mieście nie ma publicznego żłobka, ponieważ nie ma na niego zapotrzebowania.

Innego zdania są rodzice, którzy stają przed dylematem: kończy się urlop macierzyński



**W Wejherowie nie ma ani jednego żłobka miejskiego, taka placówka była przed laty, ale została zlikwidowana.**

Fot. APR-SAS

i trzeba wrócić do pracy.

- Pod względem finansowym najlepszym rozwiązaniem byłby żłobek, ale tam dzieci częściej chorują – mówi mama rocznego Kacpra. - Z drugiej strony opiekunke trzeba zapłacić od 5 do 8 złotych za godzinę. W miesiącu może to być kwota nawet 1000 złotych.

- Moim zdaniem w mieście powinny być żłobki. Rodzice i dzieci potrzebują takich placówek – dodaje Anna Paczull. - Problemem przy otwieraniu

placówki prywatnej jest to, że żłobki w przeciwieństwie do przedszkoli nie są dotowane z budżetu miasta.

Podobna sytuacja jest w Redzie i Rumi. W Łęborku jest jeden prywatny żłobek, w którym jest zaledwie ośmioro dzieci. Natomiast w oddalonym niespełna 100 kilometrów Bytowie jest jeden miejski żłobek.

- Zainteresowanie naszym żłobkiem jest bardzo duże. Obecnie przebywa u nas 100

maluszków – mówi Teresa Wojciechowska, kierownik bytowskiego żłobka. - Koszty jakie ponoszą rodzice to 230 złotych opłaty stałej oraz 5 złotych dziennie za wyżywienie. Łącznie daje to około 380 złotych miesięcznie.

Natomiast w 96-tysięcznym Słupsku są trzy miejskie żłobki, do których uczęszcza 235 dzieci.

**Wioletta Kozłowska**  
w.kozlowska@agmedia.com.pl

**W SKRÓCIE**
**W szkołach będzie cieplej**


W szkołach powiatu wejherowskiego będzie cieplej. Wszystko dzięki projektowi „Zmniejszenie zapotrzebowania na energię cieplną poprzez termomodernizację budynków szkół w miastach Wejherowo i Reda”. - Inwestycja obejmuje docieplenie ścian zewnętrznych i stropodachów, wymianę okien i drzwi zewnętrznych oraz przebudowę wewnętrznej instalacji centralnego ogrzewania – wyjaśnia Jacek Thiel, zastępca kierownika Wydziału Kultury, Sportu, Promocji i Turystyki wejherowskiego Urzędu Miejskiego. - Od 2013 roku zmniejszą się koszty utrzymania obiektów oświatowych oraz poprawi się estetyka budynków, ponieważ będzie nowa elewacja. Ocieplonych będzie pięć wejherowskich szkół i dwie w Redzie. W ubiegłym roku ocieplony był Zespół Szkół nr 1, a w tym roku prace będą prowadzone w Zespole Szkół Ogólnokształcących nr 2. W przyszłym roku projekt obejmie Zespół Szkół nr 3 oraz Zespół Szkół nr 2. W 2013 r. - Szkołę Podstawową nr 9. Część pieniędzy pochodzi z Europejskiego Funduszu Rozwoju Regionalnego. Inwestycje będą kosztowały 8,5 miliona złotych.

wik

REKLAMA

2 4 2 0 - 2

**WILLEX** Sikorskiego 60C/3, 84-200 Wejherowo  
kom. 796-428-437  
e-mail: biuro@willexhydroizolacje.pl

**WYKONUJEMY:**

- hydroizolacje - tarasy, balkony, garaże podziemne, dachy } membrany EPDM
- dachy zielone, balastowe, odwrócone
- dachy płaskie (membrany TPE)

www.willexhydroizolacje.pl

REKLAMA

1 8 2 7 - 2

**KOMI** Gościcino  
ul. Nadrzeczna 9  
tel. kom. 501 544 249  
Michał Hennig

Komi specjalizuje się wykonywaniu takich wyrobów jak:

- płoty
- bramy (rozwiernie, przesuwne)
- balustrady (zewnętrzne, wewnętrzne z poręczą drewnianą)
- kraty
- schody metalowe
- furtki
- wiaty
- fundamenty (klinkier, beton, kamień)
- usługi antykorozyjne (cynkowanie, piaskowanie malowanie tradycyjne i proszkowe)
- automatyka do bram takich firm jak FAAC, NICE, CAME

Już wkrótce rozszerzamy ofertę firmy o usługi tokarskie (toczenie, gwintowanie)

Zapewniamy montaż oraz serwis  
www.komi.pomorskie.pl

REKLAMA

2 5 4 5 - 1

**DREWNO ROZPAŁKOWE - SUCHE**  
**DREWNO KOMINKOWE - SUCHE**  
**PELET LIŚCIASTY • EKOGROSZEK**

tel. 504 248 777 tel. 530 936 894  
Wejherowo, ul. Przemysłowa 33A

Ponad pięćset rodzin zalega z czynszem w mieszkaniach komunalnych w Wejherowie

# Zdażyć przed komornikiem – to możliwe

**Na razie tylko pięć osób, na około tysiąc dłużników mieszkań komunalnych, zdecydowało się na odpracowanie zaległego czynszu w Wejherowskim Zarządzie Nieruchomości Komunalnych. Zarząd proponuje dwa programy, które mają pomóc osobom mającym kłopoty finansowe w ich rozwiązaniu.**

Długi z tytułu niepłacenia czynszu w budynkach komunalnych WZNK wynoszą 8,6 mln zł. Regularnie nie jest w stanie płacić czynszu około tysiąc osób. Zarząd we wrześniu dał możliwość odpracowania zaległości czynszowych osobom, których dług nie przekracza 10 tysięcy złotych. Wykonywania prac porządkowych podjęło się jedynie pięć osób.

- Przez kilka lat zatrudnialiśmy dłużników na umowę o pracę – mówi Stanisław Makles, dyrektor Wejherowskiego Zarządu Nieruchomości Komunalnych.

- Rozwiązanie to okazało się nie do końca trafione. Osoby te przez pierwszy miesiąc zgodnie z umową oddawały znaczną część swojego wynagrodze-

nia na poczet zadłużenia. Po pewnym czasie jednak „przywyczały” się do swojej wypłaty i przestawały wywiązywać się z naszej umowy.

Dlatego WZNK przestał zatrudniać dłużników. We wrześniu jednak znów wyszedł naprzeciw osobom w trudnej sytuacji życiowej.

## Lepiej pomagać niż eksmitować

- Z naszego punktu widzenia rozsądniej jest dojść do porozumienia z tymi najemcami niż doprowadzać do eksmisji. To długotrwały proces – dodaje Stanisław Makles. - Poza tym opuszczone mieszkania należy przygotować, czyli wyremontować dla kolejnych najemców.

To są koszty. Dlatego te osoby, których zadłużenie nie przekracza dziesięciu tysięcy złotych mogą je odpracować wykonując prace porządkowe, takie jak zamykanie, grabienie liści, dbanie o nasze tereny zielone, drobne prace remontowe czy biurowe.

Wejherowski Zarząd Nieruchomości Komunalnych ma 1446 lokali komunalnych. W tym jest 81 lokali socjalnych. Za jeden metr kwadratowy mieszkania trzeba zapłacić od 2,84 zł do 8,87 zł. W lokalach socjalnych jeden metr kwadratowy kosztuje 1,42 zł.

- W 531 przypadkach mamy zasądzone sądowe nakazy zapłaty – dodaje Stanisław Makles. - Naszym sukcesem na pewno jest to, że wskaźnik ściągłości czynszu wynosi aż 93 procent. Nie mniej musimy dojść do porozumienia z tymi, którzy mają problemy finansowe. Niektóre osoby obawiają się wpisania do Krajowego Rejestru Długów. Podpisaliśmy również umowę z Pomorskim Biurem Finansowym, które w sposób delikatny, ale skuteczny, będzie przypominało o konieczności regulowania zobowiązań czynszowych.

## Praca i porady

Dla tych, którzy zalegają z płaceniem swoich zobowiązań wobec WZNK



Osoby zalegające z czynszem wobec Wejherowskiego Zarządu Nieruchomości Komunalnych swoje długi mogą odpracować.

nie dłużej niż trzy miesiące przygotowany został program „Zdażyć przed komornikiem”.

- Program wszedł w życie pierwszego października – wyjaśnia Ewa Kłosowska, dyrektor Miejskiego Ośrodka Pomocy Społecznej w Wejherowie. - Mogą z niego skorzystać osoby, które dopiero zaczynają mieć problemy z regulowaniem należności wobec WZNK. Poza tym muszą spełniać jeszcze kilka warunków. Muszą mieć tytuł prawny do zajmowanego lokalu komunalnego, podpisać

kontrakt socjalny – zadeklarować wolę współpracy oraz po podpisaniu kontraktu socjalnego na bieżąco płacić czynsz, jednocześnie odpracowując zaległości. W praktyce oznacza to, że nasi pracownicy będą kontaktowali się ze swoimi podopiecznymi i jeżeli będą spełniali wszystkie warunki, będą im proponowali wzięcie udziału w tym programie. Oprócz możliwości odpracowania długów osoby te wezmą udział w spotkaniach z doradcą finansowym, który podpowie im, jak mądrze gospodarować swoimi pie-

niędzmi i jak nie wpaść w spiralę zadłużenia. Mogą też liczyć na przykład na opłaceniu obiadów w szkole dla dzieci czy zasiłek jednorazowy. Każda rodzina to inna historia i do każdej osoby będziemy podchodzili indywidualnie. To program pilotażowy i będziemy go za pewne jeszcze udoskonalali.

Miesięcznie w programie „Zdażyć przed komornikiem” weźmie udział do 10 osób. W sumie długi wobec WZNK przekraczają 8,6 milionów złotych. W tym opłaty bieżące to prawie 1,9 miliona złotych.

Energetyk nie dają swoim członkom możliwości odpracowania zadłużenia. - Nas na to nie stać – mówi Marek Lesiński, prezes Spółdzielni Mieszkaniowej Energetyk. - Dlatego najpierw przypominamy, później upominamy, następnie wysyłamy wezwanie przedsądowe, w którym informujemy o wpisaniu na listę dłużników. Kolejnym etapem jest skierowanie sprawy do sądu, który wydaje nakaz zapłaty zaległości, następnie sprawa trafia do komornika. Dosyć często zdarzają się sytuacje, kiedy zadłużenie rozkładamy na przykład na 15 rat w wysokości 200 złotych. W przypadku nakazu eksmisji, to gmina musi zapewnić takiej osobie lokal zastępczy. A z tym bywa bardzo ciężko. Z jednej strony musimy odzyskiwać długi, z drugiej strony zdajemy sobie sprawę z tego, że za

CZY TO DOBRZE, ŻE MOŻNA ODPRACOWAĆ ZALEGŁOŚCI CZYNSZOWE.



Zygmunt Plotke

- Czasy są trudne i wiele osób traci pracę. Dla nich możliwość odpracowania czynszu to idealne rozwiązanie. Dzięki temu nie powiększą swojego długu i będą miały zajęcie. Mam nadzieję, że takich osób będzie dużo.



Mieczysława Dylak

- Jeżeli ktoś ma poważne problemy finansowe i nie pracuje, takie rozwiązanie jest bardzo dobre. Tym bardziej, że sytuacja na rynku pracy jest bardzo trudna. Takie programy pomogą najemcom chociaż w części rozwiązać swoje problemy finansowe.

REKLAMA

1842-3

**SKLEP DRZEWNY WIELOBRANŻOWY**  
Wiesława Rompa

wyrób i montaż schodów drewnianych

**667 571 644** kompleksowa budowa domków drewnianych

**608 135 344**

Mosty k.Lęborka • ul. Kwiatowa 5A

REKLAMA

305-1

**POŻYCZKA KONSOLIDACYJNA**

KWOTA	10 tys.	20 tys.	30 tys.
36 m-cy	343 zł	687 zł	1031 zł
60 m-cy	245 zł	490 zł	736 zł

zamień owocnie kilka rat w 1 niższą

WEJHEROWO  
ul. Sobieskiego 314, tel. (58) 677 50 55

**SKOK** iw. Jana z Kęt

www.skokjan.pl

## Za biedni na pomoc

Nie wszystkim zarządcom nieruchomości takie rozwiązanie się podoba. Władze wejherowskiej Spółdzielni Mieszkaniowej

## DŁUGI NAJEMCÓW

### Miliony zaległości

Na 1446 mieszkań komunalnych regularnie czynszu nie płaci 30 procent najemców. Długi z tytułu niepłacenia czynszu wynoszą w WZNK 8,6 mln zł. Do Krajowego Rejestru Dłużników trafiło 177 osób, którzy są winni WZNK łącznie 1 mln 309 tys. zł, do Pomorskiego Biura Finansowego trafiło 50 osób, ich zaległości sięgają 2 mln 245 tys. zł.

nimi może stać ludzkie nie-szczęście.

Spółdzielnia Mieszkaniowa Energetyk ma 25 budynków w Wejherowie, Lęborku i Gniewinie. W sumie jest to około 1000 członków spółdzielni. Rekordziści mają nawet po 60 tysięcy długu. Takich osób jest pięć. Więcej jest osób, które mają zaległości od 3 do 20 tysięcy złotych. W sumie zadłużenie wobec spółdzielni wynosi około 500 tysięcy złotych.

- Jesteśmy małą spółdzielnią i nie stać nas na wprowadzenie programu odpracowywania – dodaje Marek Lesiński. - Przede wszystkim dlatego, że osoba, która by się na to zdecydowała trzeba zaopatrzyć w narzędzia, odpowiedni strój oraz trzeba ją przeszkolić. A to są koszty, na które nie możemy sobie pozwolić.

Co ciekawe, zdaniem zarządców, najsumienniejsze swoje zobowiązania regulują emeryci i renciści.

Rekordzista Wejherowskiego Zarządu Nieruchomości Komunalnych miał ponad 100 tysięcy długu. Przez lata czynszu nie płacił najpierw ojciec a potem syn.

**Wioletta Kozłowska**

w.kozlowska@agmedia.com.pl

# Pałac Godętowo hotel i restauracja

Zaprasza codziennie od 12<sup>00</sup> do 22<sup>00</sup>



## Organizujemy Andrzejkę i Bal Sylwestrowy

Kontakt 58 677 95 98

[www.palacgodetowo.pl](http://www.palacgodetowo.pl)

## POWIATOWY CECH RZEMIOSŁ Małych i Średnich Przedsiębiorstw - Związek Pracodawców



**NOWE KWALIFIKACJE SZANSĄ NA LEPSZĄ PRACĘ**

### KURSY I SZKOLENIA:

- OPERATOR KOPARKO- ŁADOWAREK
- OPERATOR KOPAREK JEDNONACZYNIOWYCH - klasa III, do 0,8 m<sup>3</sup>
- BETONIARKI – wszystkie typy
- ZAGĘSZCZARKI I UBIJAKI WIBRACYJNE
- NARZĘDZIA – udarowe ręczne
- RUSZTOWANIA – budowlano – montażowe metalowe
- PRZECINARKI – do nawierzchni dróg
- OPERATOR KOPARKO – ŁADOWAREK
- WÓZKI JEZDNIOWE (z wymianą butli gazowych)
- ZAWODOWE
  - operator żurawi HDS
  - uprawnienia SEP
  - operator podestów ruchomych
  - ogólnobudowlane
- FRYZJERSTWO I KOSMETYKA
- KURSY KOMPUTEROWE
- KURSY PEDAGOGICZNE
- OBSŁUGA KAS FISKALNYCH
- NOWOCZESNY HANDLOWIEC
- FLORYSTYCZNY



Wejherowo, ul. Hallera 18

tel. 58 672-25-11 biuro@cechwejherowo.pl www.cechwejherowo.pl

REKLAMA

2164-3

# Prymex<sup>®</sup>

WEJHEROWO

## Wejherowo • ul. Przemysłowa 15c

tel. 58 677 07 33 • fax: 58 677 07 33

Zapraszamy: pn-pt 7-17 • sob 7-13

SPRZEDAŻ HURTOWA I DETALICZNA

**28<sup>28</sup>**  
CENOWY HIT

**13<sup>99</sup>**  
CENOWY HIT

**8<sup>99</sup>**

**18<sup>80</sup>**

**11<sup>99</sup>**

**6<sup>99</sup>**

**8<sup>99</sup>**

**6<sup>99</sup>**

**7<sup>99</sup>**

Szeroki asortyment  
zniczy, wkładów, sztucznych  
kwiatów i kompozycji  
w **SUPER CENACH**  
już od 1,29 zł

U nas znajdziesz znicze,  
których szukasz!

**5<sup>85</sup>**

NIVEA MYDŁO  
PŁYN Z POMPKA

**7<sup>99</sup>**

NIVEA DEZODORANTY

**4<sup>90</sup>**

ULTRA BABY CHUSTECZKI  
DLA DZIECI A72 Z KLIPSEM

**6<sup>80</sup>**

MOLA PAPIER  
TOALETOWY A8

DLA DOMU

DLA FIRMY

DLA CIEBIE

Z powiatu wejherowskiego w parlamencie będzie nas reprezentowało dwoje posłów



# Dwoje na Wiejskiej

Nowości „  
między innymi

**Krystyna Kłosin i Jerzy Budnik – oni będą reprezentowali powiat wejherowski w parlamencie. Mieszkańcy powiatu wejherowskiego głosowali tak jak Polacy – większość wybrała Platformę Obywatelską.**

W okręgu gdyńsko-słupskim Platforma zdobyła osiem mandatów, Prawo i Sprawiedliwość – cztery, Ruch Palikota – jeden, jeden trafił również do Sojuszu Lewicy

Demokratycznej.

Mandaty poselskie zdobyli z PO: Marek Biernacki z najlepszym wynikiem (66 019), Zbigniew Konwiński (18 548), Kazimierz Plocke (18

452), Krystyna Kłosin (16 187), Tadeusz Aziewicz (14 013), Stanisław Lamczyk (12 664), Jerzy Budnik (8 546) i Teresa Hoppe (7 522). Pierwsza siódemka to osoby, które już zasia-

dały na Wiejskiej. Po raz pierwszy trafiła tam Teresa Hoppe, prezes gdyńskiego koła Zrzeszenia Kaszubsko-Pomorskiego.

Z Prawa i Sprawiedliwości repre-

## DOBRY WYNIK

### Druga kadencja w Sejmie



**Krystyna Kłosin**

PO (16 187, w powiecie wejherowskim - 74 79)

*- Mój wynik przerósł moje najśmielsze oczekiwania. Dopiero od roku miałam zaszczyt zasiadania w polskim Sejmie, tak, że zdobycie w tych wyborach ponad 16 tysięcy głosów jest dla mnie wielkim sukcesem. Głosowali na mnie nie tylko mieszkańcy Rumi, ale także Gdyni, powiatu wejherowskiego, powiatu puckiego, całego regionu – to bardzo budujące. Myślę, że jest to związane z moim konkretnym programem wyborczym, ukierunkowanym na dwa aspekty – ochronę zdrowia i budowę Obwodnicy Północnej Aglomeracji Trójmiejskiej.*

Ur. 1954 r. Postanka z Rumi, to będzie jej druga kadencja w Sejmie. Otrzymała 16 187 głosów, w 2007 roku - 7 250. Ukończyła studia ekonomiczne na Uniwersytecie Gdańskim, do Sejmu trafiła dopiero w styczniu 2011 r., gdy z mandatem poselskim pożegnał się Zdzisław Czucha, który wybrał fotel burmistrza Kościerzyny – wówczas ona jako kolejna na liście zajęła jego miejsce. Pracowała w komisji zdrowia i mniejszości etnicznych.

## JESTEM ZADOWOLONY

### Poset z doświadczeniem



**Jerzy Budnik**

PO (8546, w powiecie wejherowskim 7 162)

*- Biorąc pod uwagę konkurencję jestem zadowolony, ze swojego wyniku i z tego, że ludzie po raz piąty chcą, abym reprezentował ich w polskim parlamencie. Trudniej się walczy o reelekcję, gdy startują ludzie młodzi, pełni świeżości i wigoru do pracy. Uważam, że zły wynik SLD może być zwiastunem rozpadu tej formacji, PiS nie będzie rządził bez Kaczyńskiego, bo nie ma innego lidera, który poprowadzi tę partię, a Palikot może mieć problem z zebraniem ludzi i poddaniu ich dyscyplinie partyjnej. Nasz wynik jest bardzo budujący, szczególnie, że jesteśmy pierwszą partią w historii III RP, która wygrała po raz drugi wybory.*

Urodził się w 1951 r. Wejherowie, studiował prawo i administrację na UG, przez dwie kadencje był prezydentem Wejherowa, radnym Rady Miejskiej. Pracował w samorządzie i miał własną firmę – zakład stolarski. Postem jest nieprzerwanie od 1997 roku. Pracował m.in. w komisji obrony narodowej.

## TAK GŁOSOWALIŚMY CZTERY LATA TEMU

### Wyniki wyborów do Sejmu i Senatu w 2007 roku

21 października 2007 roku frekwencja w całym kraju wyniosła ponad 53 proc., w województwie pomorskim 56 proc. Na 14 mandatów osiem przypadło Platformie Obywatelskiej, cztery Prawu i Sprawiedliwości i dwa koalicji SLD, SDPL, PD i UP. Do Sejmu weszli wówczas z najlepszym wynikiem Marek Biernacki – głosowało na niego ponad 84 tysiące osób, druga w kolejności była Jolanta Szczypińska z wynikiem ponad 47 tysięcy głosów, trzecia była Joanna Senyszyn, na którą oddało swój głos 25 tysięcy wyborców. Oprócz tego reprezentowali nas Tadeusz Aziewicz, Kazimierz Plocke, Jerzy Budnik, Zbigniew Konwiński, Stanisław Lamczyk, Witold Namysłak, Zdzisław Czucha, Jarosław Sellin, Zbigniew Kozak, Piotr Stanke i Izabela Jaruga Nowacka. Podczas kadencji Joanna Senyszyn przeniosła się do Europarlamentu, na jej miejsce wszedł Władysław Szkop ze Słupska. Gdy Zdzisław Czucha został wybrany w 2010 roku na burmistrza Kościerzyny, zastąpiła go Krystyna Kłosin. W trakcie kadencji burmistrzem został także Witold Namysłak, wówczas w Sejmie zastąpił go Leszek Redzimski. Także katastrofa smoleńska Izabela Jaruga-Nowacka zginęła w katastrofie smoleńskiej zastąpił ją Jacek Kowalik. W ostatnich wyborach do Sejmu weszło 209 posłów PO, 166 posłów PiS, 53 koalicji lewicowej, 31 PSL, 1 przedstawiciel mniejszości niemieckiej. Platforma zdobyła wówczas 41 proc. głosów. PiS 32 proc. koalicja lewicowa 13 proc., ludowcy prawie 9 proc.. Do Senatu z listy PO weszło aż 60 senatorów, z PiS 39 i Włodzimierz Cimoszewicz tworzący swój własny komitet. W okręgu gdyńsko-słupskim w 2007 roku wybieraliśmy trzech senatorów, zostali nimi Kazimierz Kleina (PO), który zdobył 21 tysięcy głosów, Edmund Wittbrodt (PO), na którego zagłosowało ponad 19 tysięcy wyborców oraz Dorota Arciszewska-Mielewczyk (PiS), która dostała się do wyższej izby parlamentu z wynikiem 10 tysięcy głosów

## WYNIKI W POLSCE

## Wybory do Sejmu

207 mandatów przypadnie PO, 157 mandatów dostanie PiS, 40 Ruch Palikota, 28 PSL, 27 SLD i 1 mandat dla przedstawiciela mniejszości niemieckiej. Platforma zdobyła łącznie 39,19 proc., 29,88 proc. to wynik PiS, 10,01 proc. wyborców oddało swój głos na Ruch Palikota, 8,39 proc. na PSL, piątą i zarazem ostatnią partią, która znajdzie się w parlamencie to Sojusz Lewicy Demokratycznej z wynikiem 8,25 proc. PJN nie weszła do niższej izby parlamentu, zdobywając 2,19 proc., Polska Partia Pracy – Sierpień 80 uzyskała wynik 0,55 proc. Do wyborów poszło 48,87 proc. Polaków, najwięcej zagłosowało w okręgu numer 19 (Warszawa I) – 69,13 proc., najmniej w okręgu 34 (Elbląg) – 41,24 proc.

## OŚMIU SENATORÓW NA POMORZU

## Platforma wzięła wszystko

Do Senatu na Pomorzu dostali się tylko przedstawiciele Platformy Obywatelskiej, na Pomorzu senatorami zostali: Bogdan Borusewicz (147 909 głosów), Kazimierz Kleina (okręg gdyńsko-stupski – 89 389 głosów), Roman Zaborowski (71 275 głosów), Edmund Wittbrodt (70 345 głosów), Andrzej Grzyb (53 771 głosów), Leszek Czarnobaj (34 230 głosów).

## BYLIŚMY PRZY URNACH

## Powiat wejherowski – frekwencja

W okręgu gdyńsko-stupskim frekwencja wyniosła 51,22. W powiecie wejherowskim 52,79. Najwyższą frekwencję w okręgu zanotowano w Gdyni – 62,65, najniższą w gm. Potęgowo (pow. stupski). Frekwencja na Pomorzu wyniosła 51,63 proc.

## Frekwencja w powiecie wejherowskim:

Choczewo – 39,85  
Gniewino – 39,97  
Łęczycze – 42,24  
Linia – 44,54  
Luzino – 47,86  
gm. Wejherowo – 50,02  
gm. Szemud – 50,73  
miasto Wejherowo – 54,40  
Reda – 56,63  
Rumia – 59,49

zentować nas będą Janusz Śniadek (24 440), Jolanta Szczypińska (19 819), Dorota Arciszewska – Mielewczyk (18 088), Jarosław Sellin (9 932). Do Sejmu nie weszło dwóch posłów poprzedniej kadencji – Zbigniew Kozak i Piotr Stenke.

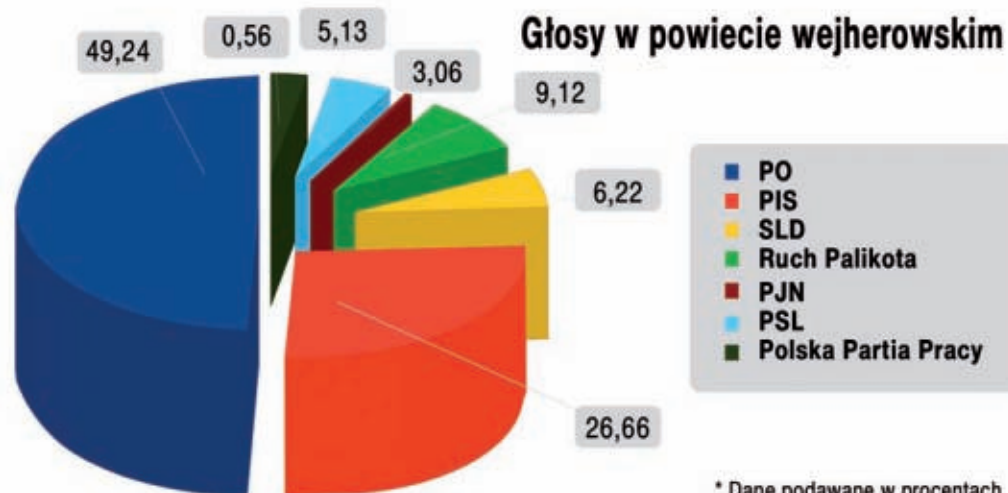
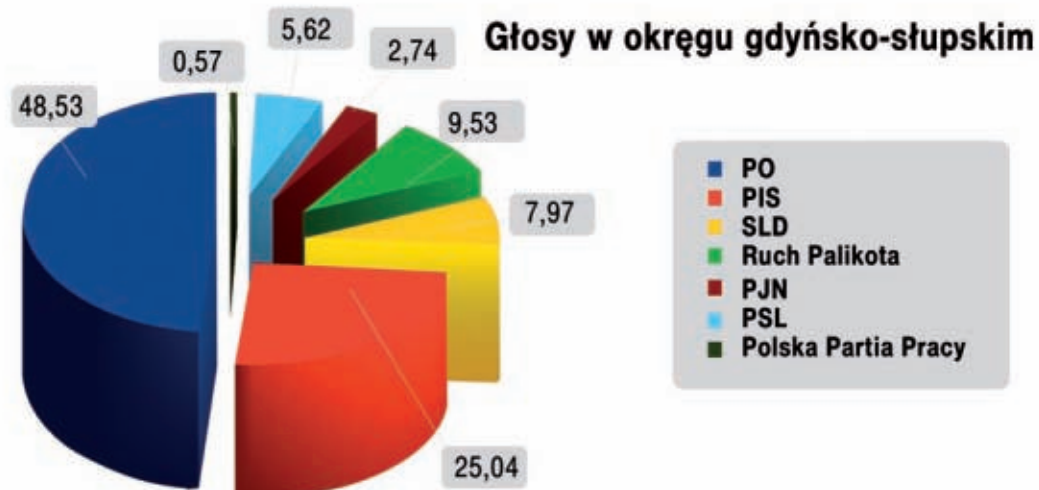
Jeden mandat przypadł Ruchowi Palikota, zdobył go Robert Biedroń (16 919) i jeden Sojuszowi Lewicy Demokratycznej, który zajmie Leszek Miller (18 038).

Na Platformę Obywatelską w okręgu gdyńsko-stupskim zagłosowało 48,53 procent osób, na Prawo i Sprawiedliwość 25,04 procent, na Ruch Palikota 9,53 procent, Sojusz Lewicy Demokratycznej 7,97 procent, Polskie Stronnictwo Ludowe 5,62 procent, Polska Jest Najważniejsza 2,74 procent, Polska Partia Pracy 0,57 procent.

W fotelu senatora z okręgu gdyńsko-stupskiego zasiądzie Kazimierz Kleina, którego poparło 89 389 osób.

**Karolina Chalecka**  
k.chalecka@agmedia.com.pl

## TAK GŁOSOWALIŚMY



\* Dane podawane w procentach

Źródło: Państwowa Komisja Wyborcza, październik 2011 r.

REKLAMA

17 51 - 6

REKLAMA

2196-3

**OSZCZĘDNY KOMIN**  
REGULATOR CIĄGU KOMINOWEGO

- oszczędności opału do 40% (węgiel), do 20% (gaz i olej)!

- niezastąpiony do poprawnego działania kominków
- poprawia bezpieczeństwo użytkowania kotłów gazowych
- koszt zakupu zwraca się co najmniej raz w sezonie
- posiada CE ITB-0017/06
- tysiące użytkowników w Europie

**SATYSFAKCJA**  
GWARANTOWANA  
ALBO ZWRÓT PIENIĘDZY

**POLMAR** ul. Górnickiego 8, 16-080 Tychocin, tel./fax (85) 71 87 274, kom. 503 045 645  
www.polmar.net.pl, e-mail: polmar@polmar.net.pl

**SGB** Kaszubski Bank Spółdzielczy w Wejherowie

**Błyskawiczna gotówka**

od 9%

**szybka decyzja kredytowa**

KWOTA	OKRES	RATA
3 000 zł	24 miesiące	145,18 zł*
5 000 zł		241,96 zł
10 000 zł		483,92 zł

\* Rata w tym okresie stopa oprocentowania dla kwoty 3000 zł i okresie spłaty 24 miesięcy wynosi 20,94%. Proszę pamiętać, że jest ofertą handlową w rozumieniu ustawy o rynku.

www.bank-kaszubski.pl

Gmina Linia - kolejna gazowa nadzieja na Pomorzu

# Czekamy na gazowe

# bogactwo



Kanadyjska spółka od początku postawiła na dobre stosunki z mieszkańcami Lewina.

## Czy w Lewinie popłynie gaz łupkowy? Być może. Geolodzy rozpoczynają poszukiwania gazu w naszym powiecie.

Najpierw w Łebieniu, koło Lęborka, potem w Lubocinie w powiecie puckim. Na dniach wypływu gazu spodziewają się w Żychlinie, koło Potęgowa i koło Warblina w powiecie słupskim. Gazu szukają również w rejonie Tczewa i dalej na wschód pod Braniewiem. Teraz gazowi górnicy zawitali do powiatu wejherowskiego. Od paru dni wiercą szyb na wzgórzu koło Lewina w gminie Linia. Według wstępnych szacunków Pomorze jest najbogatszym w gaz łupkowy regionem Polski, a nasz kraj zajmuje pod względem jego zasobów 11 miejsce na świecie i pierwsze w Europie. Czy Kaszuby staną się gazową potęgą na skalę światową?

### Kanadyjczycy szukają u nas gazu

Na zlecenie kanadyjskiej firmy Talisman Energy odwiert w Lewinie wykonują pracownicy z Przedsiębiorstwa Poszukiwań Nafty i Gazu w Pile. Wiertło osiągnęło już głębokość ponad 1 500 metrów w głąb Ziemi. Docelowo odwiert ma mieć ok. 4 000 metrów głębokości, tam, gdzie według wcześniejszych badań sejsmicznych mają zalegać pokłady gazonośnych skał łupkowych. Kolejny etap to zmiana kierunku wiertła i penetracja w bok, poprzez cenne gazonośne łupki.

Pozytywne efekty takiej operacji jako

pierwsi osiągnęli specjaliści pracujący dla firmy Lane Energy Poland w Łebieniu, koło Lęborka oraz górnicy z Polskiego Górnictwa Naftowego i Gazownictwa wiercący w Lubocinie, niedaleko Pucka. Tam już natrafiono na gaz i rozpoczęto techniczną eksploatację próbną. Zapłonęły gazowe pochodnie, które gwarantują, że wydoby-

*Pomorze to najbogatszy w gaz łupkowy region Polski - nasz kraj zajmuje pod tym względem 11 miejsce na świecie.*

wający się na powierzchnię gaz spała się nie zagrażając wybuchem.

W Lewinie górnicy muszą się najpierw dowiercić do złoża, nato-

miast czy jest w nim dość gazu będzie wiadomo dopiero pod koniec roku. W gminie panuje w tej sprawie ostrożny optymizm, tym bardziej, że koncesjonariusz - kanadyjska spółka Talisman Energy jest otwarta na współpracę z lokalną społecznością: sponzorowali obchody 80. rocznicy miejscowej OSP, a na wjazdach do Lewina ustawił tablice zachęcające kierowców

do ostrożnej jazdy przez wieś.

Samo Lewino, jak i cała gmina Linia, mogą jednak zyskać więcej z podatków, jeśli rozpocznie się przemysłowe wydobywanie gazu.

### Kaszubski Kuwejt za trzy lata

Fachowcy twierdzą, że na Kaszubach może

to być już za trzy lata. - Do poszukiwań gazu łupkowego staramy się podchodzić racjonalnie, bez emocji - podkreśla Łukasz Jabłoński, wójt gminy Linia. - Oczywiście od poszukiwań do eksploatacji jest jeszcze daleka droga, a dopiero na takim etapie gmina może spodziewać się wpływów z racji istnienia urzędzeń eksploatacyjnych, oczywiście, jeśli gazu będzie tyle, że opłaca się go wydobywać.

Te wpływy to podatki od gruntów zajętych przez ujęcia gazu i rurociągi. Dla gmin to może być poważny zastrzyk do budżetu. Technologia wydobywania gazu idzie naprzód i do eksploatacji nie trzeba już tak gęstej sieci odwiertów jak jeszcze kilka lat temu. Podstawą wydobywania gazu są bowiem poziome, idące głęboko wzdłuż pokładu gazonośnych skał łupkowych otwory kierunkowe, a one mogą być obecnie drażnione w promieniu do 3 km wokół jednego szybu, a mówi się już o zasięgu do 5 kilometrów.

Wójt nie obawia się także podnoszonych przez przeciwników gazu łupkowego rzekomych negatywnych dla środowiska skutków poszukiwań. - Firma jest kanadyjska, a Kanadyjczycy znani są

### FAKTY I MITY

#### Kontrowersyjne szczelinowanie

Najwięcej obaw podnoszonych przez przeciwników gazu łupkowego budzi szczelinowanie hydrauliczne - proces uwalniania gazu uwięzionego w łupkowej skale. Polega on na włtaczaniu do gazonośnego pokładu łupków wody pod bardzo wysokim ciśnieniem (ok. 60 Mpa) z dodatkiem piasku i chemikaliów. Skład tej mieszanki jest tajemniczą technologiczną spótką poszukiwawczą - i stąd właśnie rodzą się obawy skażenia wód podziemnych niebezpiecznymi substancjami. Tymczasem fachowcy uspokajają, że proces odbywa się pod nadzorem służb ochrony środowiska, na głębokości poniżej 3 000 metrów, podczas gdy w regionie złoża wód podziemnych położone są na głębokości do 300 metrów i oddzielone od gazowych łupków grubą warstwą nieprzepuszczalnych skał, a przejście odwiertu przez warstwy wodonośne zabezpieczone jest kilkuwarstwowym płaszczem stalowych rur oraz uszczelnione betonem.

### TRWAJĄ BADANIA

#### Polski gaz w Lubocinie

Przeprowadzone badania, po zakończonych sukcesem zabiegach szczelinowania, potwierdzają, że na koncesji Wejherowo potencjalnie mamy znaczne pokłady gazu z łupków - informuje Joanna Zakrzewska, rzecznik prasowy PGNiG SA. PGNiG SA przygotowuje się obecnie do wiercenia otworów poziomych i dalszych zabiegów szczelinowania na tej koncesji. Prace te potrwać co najmniej kilkanaście miesięcy. Po ich zakończeniu możliwe będzie uruchomienie wydobywania przemysłowego. Przyjęty harmonogram prac zakłada: odwiertowanie Otworu Poziomego Lubocino 2H i wykonanie zabiegów szczelinowania, testowanie otworu i określenie rzeczywistych możliwości wydobywczych. Jeśli wszystkie prace przebiegać będą zgodnie z planem, to rozpoczęcie próbnej eksploatacji będzie możliwe w drugim półroczu 2013 roku, a wydobywanie komercyjne ruszy już w 2014 roku

### CO TO JEST

#### Gaz łupkowy

Gaz ziemny, uzyskiwany jest z pokładów łupków osadowych, stąd angielska nazwa - shale gas. Skaty takie osadzają się w morzach, jeziorach i na lądzie. Przez naturalną tendencję do pęknięcia (łupliwości) tych skał wzdłuż równoległych powierzchni została nazwana „łupkiem”. Złoża gazu łupkowego określane są mianem złoża niekonwencjonalnego, ze względu na typ złóż gazu, które wymagają specyficznych technik jego wydobywania. Takie złoża były znane przemysłowi naftowemu przez długie lata, ale z powodu braku odpowiedniej technologii niewykorzystywane. Obecna technika umożliwia eksploatację gazu łupkowego oraz zapewnia ekonomiczną opłacalność tego procesu. Na dziś przyjmuje się, że globalne zasoby tego typu złóż jest znacznie więcej niż złóż konwencjonalnych. Obecnie największym i najbardziej doświadczonym producentem gazu łupkowego są USA.



z dbałości o standardy bezpieczeństwa i środowisko naturalne. Nie widzę więc zagrożenia z tej strony, tym bardziej, że cały proces będzie nadzorowany przez Regionalną Dyрекcję Ochrony Środowiska z Gdańska – dodaje wójt.

### Kto się boi gazu

Temat gazu już ponad rok żyje w pomorskich mediach i coraz częściej postrzegany jest jako nadzieja i perspektywa na przyszłość

## TU SZUKAJĄ GAZU ŁUPKOWEGO



Fot. J.Kowalski

regionu niż obawa czy zagrożenie.

Incydent w gminie Sulęcyno czy wcześniej głośny, choć krótki, protest mieszkańców Niestkowa, koło Ustki, nie powinny zahamować obecnego etapu – poszukiwań złóż gazonośnych skał. W Niestkowie mieszkańcom przeszkadzały odgłosy dochodzące z wiertni, obawiali się także uciążliwości w trakcie ewentualnego wydobycia gazu. Natomiast w gminach Sulęcyno i Stężycza prowadzący pierwsze badania sejsmiczne geolodzy natrafili na protesty mieszkańców.

Zdaniem wójta Jabłońskiego, w Sulęcynie, w powiecie kartuskim, wcale nie poszło o gaz łupkowy, tylko o nieuprawnione wejście geologów na prywatny teren bez wcześniejszych uzgodnień z właścicielami gruntów.

**Jarostaw Kowalski**

J.kowalski@agmedia.com.pl



W Żychlinie koło Potęgowa w powiecie słupskim trwają przygotowania do próbnego wydobycia gazu.

REKLAMA

2 7 0 5 - 0 REKLAMA



Na wzgórzu przy drodze z Lewina na Staniszewo stoi już 45-metrowa wieża wiertnicza.

Fot. J.Kowalski

Fot. J.Kowalski

**ALICJA**  
1996

**MEGA PROMOCJA NA 15-LECIE FIRMY!**

**ZHPU „ALICJA”**  
86-170 NOWE • UL. GDAŃSKA 26  
TEL. 58 535 15 96 • 601 193 777  
[www.garazyki.pl](http://www.garazyki.pl)

**Policealna Szkoła Socjoterapii w Koszalinie zaprasza na**

**KURSY KWALIFIKACYJNE, SZKOLENIA**

1. MEDIATOR - w zakresie mediacji sądowych i pozasądowych
2. JĘZYK MIGOWY - pierwszego i drugiego stopnia
3. Kurs wychowawców i kierowników wypoczynku dla dzieci i młodzieży
4. Treningi umiejętności społecznych w zakresie specjalistycznych usług opiekuńczych
5. Kurs z zakresu ustawy o wspieraniu rodziny i systemie pieczy zastępczej
6. Kurs technik pamięciowych i szybkiego czytania
7. INNE: szukaj nas na [www.socjoterapia.org](http://www.socjoterapia.org)

**Nabór na szkolenia całoroczne w roku szkolnym 2011/2012 do 25 października 2011**

Koszalin, Wenedów 3, tel.: 94/343 35 70, 502 503 814  
[www.socjoterapia.org](http://www.socjoterapia.org)

**WOODEX**

Podłogi z drewna i nie tylko...

[www.woodex.com.pl](http://www.woodex.com.pl)

- PODŁOGI LITE, WARSTWOWE I GOTOWE
- TARASY I ELEWACJE
- LISTWY
- ELEMENTY WYKOŃCZENIA I WYPOSAŻENIA

Gdynia, ul. Łowicka 44  
tel./fax: 58 624 78 41, kom. 501 790 918  
e-mail: [woodex@gd.p](mailto:woodex@gd.p)

**Drewno kominkowe - opałowe**  
**Ciepło domowego ogniska**

- W ofercie drewno kominkowe i opałowe liściaste w kłockach, w szczapach i w wałkach
- Drewno na palety
- Oferujemy również drewno sezonowane

**SZYBKA REALIZACJA DOSTAW**

Szczegóły na:  
[www.drewno-kominkowe-opalowe.itl.pl](http://www.drewno-kominkowe-opalowe.itl.pl)

**Drewno**  
Mirostaw Szulik  
Mrzezino, ul. Leśna 11  
tel. 604-950-214  
[m.szulik@interia.pl](mailto:m.szulik@interia.pl)

**ŻWIROWNIA**  
Brzeźno k/Lęborka

**KRUSZYWO**  
**ŻWIRY • PIASKI**

tel. 58 673 26 02 • 722 041 200  
e-mail: [olandkopalnia@wp.pl](mailto:olandkopalnia@wp.pl)

**Stolarstwo**  
**Mirostaw Płotka**  
SZYBKO • TANIO • SOLIDNIE

Gościcino  
ul. Osiedlowa 30  
tel. 607 087 578

**BEZKONKURENCYJNA OFERTA!**

Wykonamy dla Ciebie każdy mebel do dowolnego pomieszczenia, w wymarzonej kolorze i rozmiarze!

[www.meblepłotka.pl](http://www.meblepłotka.pl)  
e-mail: [stolarstwoplotka@gmail.com](mailto:stolarstwoplotka@gmail.com)

Na drogach miasta i gminy Wejherowo jest bezpieczniej

# Grzechy główne kierowców

**Jest lepiej – tak można podsumować ostatnie cztery lata na drogach w mieście i gminie Wejherowo. W porównaniu z rokiem 2007 spadła liczba wypadków, kolizji i rannych. Mniej osób również ginie na naszych drogach. Wciąż jednak nie można powiedzieć, że jeździ się u nas bezpiecznie.**



Wypadek w Gowinie.

Od 2007 roku na drogach miasta i gminy Wejherowo doszło do 292 wypadków drogowych. Zginęły w nich 24 osoby, a 385 zostało rannych. Najczęstszą przyczyną jest nadmierna prędkość i brawura.

- Grzechy kierowców to jazda pod wpływem alkoholu, nadmierna prędkość, niedostosowanie prędkości do warunków panujących na drodze, lekceważenie znaków drogowych oraz brak wyobraźni i przecenianie swoich umiejętności – wylicza Anetta Potrykus, rzecznik prasowy wejherowskiej policji. - Często też rodzice nie dbają o to, aby dzieci jeździły w fotelekach. Nie zdają sobie sprawy, że podczas zderzenia dziecko zachowuje się jak piłka. Bez problemu może wypaść przez szybę.

Podczas takiego zderzenia dziecko, które waży około 25 kilogramów uderza w fotel kierowcy z siłą prawie jednej tony. Jego szanse na przeżycie są minimalne.

Jednym z największych problemów na drogach jest wciąż jazda pod wpływem alkoholu. Tylko w pierwszych trzech dniach października policjanci zatrzymali 20 nietrzeźwych kierowców.

- Aby wyeliminować z dróg nietrzeźwych kierowców organizujemy między innymi takie akcje, jak: trzeźwy poranek, noga z gazu czy samochód – wyjaśnia Anetta Potrykus. - Każdego dnia zatrzymujemy kierowców, którzy jadą na podwójnym gazie. Do nich nasze apele niestety nie docierają.

W powiecie wejherowskim w listopadzie 2010 roku policjanci zatrzymali 40 kierowców jadących pod wpływem alkoholu. Jednak zdaniem niektórych osób, wyrzykliwe kontrole kierowców na dłuższą metę nie przyniosą wymiernych efektów.

- Nie należy oczywiście bagatelizować statystyk, ale jakie są szanse, że akurat dzisiaj zostaną skontrolowani i akurat dzisiaj będą jechał pod wpływem alkoholu? - pyta Tomasz Milewski z Wydziału Komunikacji wejherowskiego Starostwa Powiatowego. - Moim zdaniem szanse na to

są minimalne. Myślę, że kierowców, którzy jeżdżą pod wpływem alkoholu lub na kacu bardziej od wizji odebrania prawa jazdy przstraszyłoby to, że osoba która spowoduje wypadek lub kolizję może płacić za ten błąd do końca życia. Bardzo często są to sumy sięgające nawet kilkudziesięciu tysięcy złotych.

W Wejherowie do największej liczby wypadków dochodzi na drodze krajowej nr 6.

- Dzieje się tak dlatego, że ruch tranzytowy koliduje z lokalnym – dodaje Milewski. - Kierowcom tirów zależy na jak najszybszym dotarciu do celu. Kierowcy samochodów osobowych poruszają się zazwyczaj w poprzek „szóstki”, co z kolei spowalnia kierowców tirów. Z tego powodu swego czasu wnioskowaliśmy o zwiększenie dopuszczalnej prędkości na „szóstce”. Udało się to zrobić i teraz można jeździć z prędkością do 70 kilometrów na godzinę. Z kolei na drogach osiedlowych chcemy ograniczyć prędkość ze względu na bezpieczeństwo pieszych.

**Wioletta Kozłowska**  
w.kozlowska@agmedia.com.pl



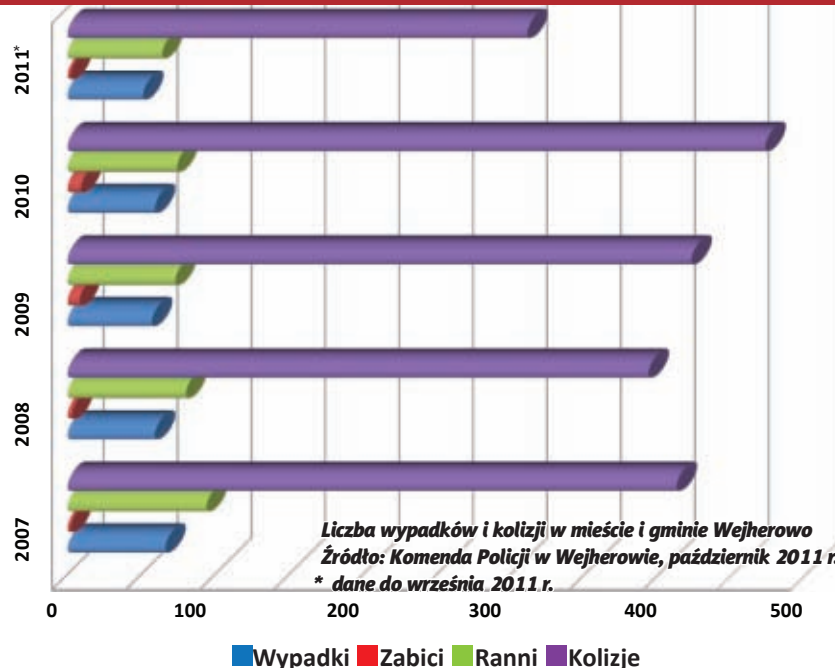
Według policji główne grzechy kierowców to jazda pod wpływem alkoholu i nieprzestrzeganie przepisów.

## Z POLICYJNYCH KRONIK

### Wypadki na drogach w powiecie wejherowskim

- **19 września 2011 r.** w gminie Reda w Rekowski Górze doszło do tragicznego w skutkach wypadku drogowego. Zginęły 3 osoby: jedna na miejscu, druga w karetce, trzecia w szpitalu. Na trasie między Redą a Puckiem zderzył się samochód dostawczy z osobowym.
- **28 września 2011 r.** na trasie Rumia – Łężycy 61-letni kierowca chevroleta aveo jadąc w kierunku Rumi na prostym odcinku drogi zjechał na sąsiedni pas ruchu i zderzył się czołowo ze Starem, jadącym z przeciwka. Kierowca chevroleta oraz jego pasażerka z obrażeniami ciała zostali przetransportowani do szpitala. Kierowcy obu samochodów byli trzeźwi.
- **18 września 2011 r.** w Górze 23-letnia kierowca VW Golfa na prostym odcinku drogi wyprzedził dwa samochody i powrócił na swój pas ruchu. Stracił jednak panowanie nad kierownicą, zjechał na lewe pobocze zahaczając o drzewo. Auto przewróciło się na bok a następnie uderzyło w słup nieczynnej trakcji kolejowej. Mężczyzna zginął na miejscu.
- **2 sierpnia 2011 r.** w Dobrzwinie 42-letni kierowca volkswagena uderzył w drzewo a następnie „dachował”. 4 osoby ranne zostały przetransportowane do szpitali w Gdańsku, Gdyni i Wejherowie.
- **19 kwietnia 2011 r.** w Rumi 24-letni motocyklista zderzył się z osobowym audi. Mężczyzna zginął na miejscu.
- **6 grudnia 2010 r.** na trasie między Bartominem a Wyszecinem w wypadku zginęła 34-letnia kobieta. Jechała ona seatem ibiza, na tuku drogi straciła panowanie nad pojazdem, zjechała na pobocze i uderzyła w przydrożne drzewo.
- **24 listopada 2010 r.** w Wejherowie na ulicy Sucharskiego kierowca volkswagena wymusił pierwszeństwo wyjechał na ulicę, którą jechał kierowca skutera. W wyniku zderzenia auta z jednośladem 53-letni kierowca skutera zjechał na przeciwległy pas ruchu i zderzył się czołowo z kierowcą cinquecento. Kierowca skutera zmarł w szpitalu. Obaj kierowcy byli trzeźwi.

## NIEBEZPIECZNIE NA DROGACH



## JAKIE SĄ NAJCZĘSTSZE PRZYCZYNY WYPADKÓW NA DROGACH?



Konstanty Wiclik

- Moim zadaniem najczęstszą przyczyną wypadków drogowych są niewaga i nadmierna prędkość. Duży problem stanowią też piesi, którzy przechodzą przez ulice w niedozwolonych miejscach. Trzeba ich karać mandatami. To jedyne rozwiązanie.



Katarzyna Miotk

- Bezmyślność, rozmawianie przez telefon podczas jazdy samochodem, palenie papierosów, rozkojarzenie to chyba najczęstsze przyczyny wypadków drogowych. Nie ma chyba jednego sposobu na rozwiązanie tego problemu. Tym bardziej, że zakazy już są, a kierowcy dalej robią to co robili.

REKLAMA 1825-2

**BUDMEX P.H.U.**  
**SKŁAD MATERIAŁÓW BUDOWLANYCH**

• dysponujemy własnym transportem  
**TYNKI • KLEJE • ZAPRAWY**  
• systemy dociepleń DORADZTWO  
• bezpłatny „PRZEWODNIK 2011” dla firm wykonawczych

**OFERUJEMY MATERIAŁY OD FUNDAMENTU AŻ PO DACH**  
KĘBŁOWO, ul. Wiejska 3 • 84-242 LUZINO  
tel. 58 678 13 68 • 505 009 664 • budmex1@wp.pl

**Cegielnia**  
PUSTAK CERMICZNY  
250P+W, kl. 15  
(378x250x238) - 10,7 szt./m kw. **460** zł z dostawą na budowę

**FILM****Co jest grane**

W Multikinie obejrzyć można w najbliższych dniach: Bitwa warszawska 1920, Baby są jakieś inne, Conan, Kubuś i przyjaciele, Giganci ze stali, Mniem, Porwanie i Trzech Muszkieterów i To tylko seks.

Jednym z hitów jesieni na pewno będzie nowy film Marka Koterskiego – Baby są jakieś inne. Reżyser po raz kolejny podejmuje temat relacji damsko-męskich. Film to rozprawa ze stereotypowymi opiniami na temat ról kobiet i mężczyzn. Tym razem to mężczyźni muszą walczyć o swoje racje. Zagonieni pod ścianę, w narożnik czy do kąta muszą bronić się atakując. Są więc wobec kobiet krytyczni, sarkastyczni czy agresywni. Do tej nierównej walki płci stanęli Robert Więckiewicz oraz Adam Woronowicz. Kinomani wybierający się na "Baby są jakieś inne" mogą spodziewać się więc dzieła pełnego pasji i namiętności. Autorem scenariusza jest Marek Koterski.

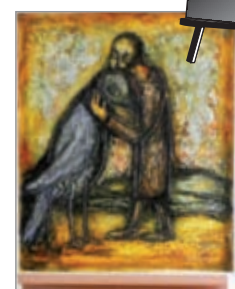
ach

**WYSTAWY****Prace marynistów**

W sali wejherowskiego ratusza można oglądać wystawę poplenerową Międzynarodowego Pleneru Marynistów – Partnera Stowarzyszenia Marynistów Polskich.

Na wystawę składa się około 30 prac wykonanych różnymi technikami malarskimi. - W jedenastym międzynarodowym plenerze marynistów wzięło udział 20 artystów. Wśród nich także goście z Rosji, Litwy, Francji i Niemiec – mówi Jolanta Rożyńska, dyrektor Wejherowskiego Centrum Kultury. - Większość prac to malarstwo sztalugowe. Są też jednak prace wykonane akwarelą, pastelami czy technikami mieszanymi.

Prace można oglądać do końca października w godzinach pracy wejherowskiego Urzędu Miejskiego.



wk

**POLECAMY****Zaduszki jazzowe**

**Na wyjątkowy wieczór jazzowy zaprasza Wejherowskie Centrum Kultury. Podczas zaduszek jazzowych usłyszeć będzie można standardy tego gatunku w wykonaniu znakomitych muzyków, m.in. Cezarego Paciorka i Macieja Sikały.**

Piątek, 28 października – standardy jazzowe w wykonaniu polskich

muzyków: akordeonisty Cezarego Paciorka, saksofonisty tenorowego i sopranowego Macieja Sikały oraz studentów Akademii Muzycznej w Gdańsku. Bilety – 20 zł. Początek koncertu w auli Gimnazjum nr 1, godz. 19.

Cezary Paciorek to akordeonista, pianista, kompozytor, aranżer. Absolwent Akademii Muzycznej w Gdańsku. Jako 15-letni chłopiec dostał się do Big-bandu



Gdańsk prowadzonego przez Jerzego Partykę. Potem współpracował z zespołem Mietek Blues Band, Maciejem Sikałą, Leszkiem Możdżerem, Sławkiem Jaskuńką, braćmi Pospieszalskimi, Jozką Brodą, Michałem Urbaniakiem. Cztery płyty z jego udziałem otrzymały nominacje do „Fryderyka”. Największym jego osiągnięciem jest uczynienie akordeonu instrumentem

jazzowym, który bywa wykorzystywany w renomowanych zespołach.

Maciej Sikała to saksofonista tenorowy i sopranowy, absolwent Wydziału Jazzu Akademii Muzycznej w Katowicach. Laureat wielu nagród, grał w wielu zespołach. Nagrał ok. 30 płyt jazzowych w tym dwie autorskie.

**Aleksandra Christyniuk**  
a.christyniuk@agmedia.com.pl

**WARTO ZOBACZYĆ****Przegląd Małych Form Teatralnych im. Adama Luterka**

Już po raz szósty w Wejherowie odbędzie się Ogólnopolski Przegląd Małych Form Teatralnych im. Adama Luterka – OPMFT „Luterek”. Tegoroczna edycja zaplanowana jest na 21-23 października. Hasło edycji to „Oko poety. Odśłona II”, jest ona poświęcona Tadeuszowi Różewiczowi. - W naszym przeglądzie mogą brać udział zarówno grupy teatralne, jak i aktorzy prezentujący monodramy – mówi Edyta Łysakowska-Sobiczewska.

Z powodu budowy Wejherowskiego Centrum Kultury przegląd odbywa się w Gimnazjum nr 1. Ma popularyzować twórczość jednego z wybitnych przedstawicieli literatury. Dotychczasowe spotkania były poświęcone Wyspiańskiemu, Herbertowi, czy Szekspirowi.

Uczestnicy wezmą również udział w warsztatach teatralnych, prezentacjach teatru zawodowego, rozmowach z jurorami. Tradycyjnie każdego dnia będą wydawane gazetki festiwalowe „Świt”.

Podsumowaniem projektu będzie VI Konferencja Literacka pt. „Tadeusz Różewicz - sumienie pokolenia”, w czasie której nauczyciele akademicki, studenci, uczniowie zaprezentują wykłady na temat twórczości T. Różewicza. Konferencja odbędzie się 2 grudnia.

**Muzyka kaszubska**

W wejherowskim Muzeum Piśmiennictwa i Muzyki Kaszubsko-Pomorskiej będzie można wysłuchać najpiękniejszych kaszubskich kołysanek – ludowych i regionalnych autorstwa Tadeusza Tylewskiego, Jana Trepczyka, Lubomira Szopińskiego, ks. Edmunda Hinza, Renaty Gleinert, Jerzego Stachurskiego, Witosławy Frankowskiej, Tomasza Fopkego, Jerzego Łysaka, Wiktora Niemirowicza, Tadeusza Kiszczaka. Utwory wykonają: Liliana Górka – mezzosopran, Tomasz Fopke – baryton, Piotr Szeffler – gitara, opracowanie muzyczne oraz Witosława Frankowska – słowo o muzyce, fortepian, opracowanie muzyczne.

XXVIII koncert z cyklu Spotkania z Muzyką Kaszub pt. KÓLIBIÓNKA odbędzie się w sobotę, 22 października, o godz. 18 w siedzibie Muzeum przy ul. Zamkowej 2a.

wik

REKLAMA

3 9 1 - 1

**KARTONY**  
PRODUCENT

**REALIZUJEMY KAŻDĄ ILOŚĆ I KAŻDY WYMIAR POD INDYWIDUALNE ZAMÓWIENIE KLIENTA**

Lębork-Mosty • ul. Długa 35a  
tel. 59 861 27 67  
kom. 500 18 00 12

[www.kartony.lebork.pl](http://www.kartony.lebork.pl)

REKLAMA

3 9 2 - 2

**NAJ-BUD**  
Strzebielino  
ul. Szkolna 16  
tel. 600 376 068

- **KOMPLEKSOWA REALIZACJA DACHÓW**
- **DEMONTAŻ I UTYLIZACJA AZBESTU**

[www.najbud.pl](http://www.najbud.pl)

REKLAMA

2 6 0 5 - 0

**KOMINKI**  
KOMINY  
SZTUKATERIA  
WIELOLETNIE DOŚWIADCZENIE  
W BRANŻY  
CENY PRODUCENTA  
KOMPLEKSOWO  
I PROFESJONALNIE

WIESŁAW KUBIAK  
LĘBORK, UL. JESIONOWA 25  
TEL. 59 862 34 43 KOM. 694 130 416  
E-MAIL: WIESLAWKUBIAK@INTERIA.PL

nowy weekend

Mieszkanke powiatu wejherowskiego nie chcą korzystać z bezpłatnych badań mammograficznych

# Rak ma wielkie oczy

Z bezpłatnych badań mammograficznych mogą w październiku skorzystać mieszkanki powiatu.



**Tylko siedem procent kobiet skorzystało w ubiegłym roku z bezpłatnej mammografii, jaką oferował im wejherowski szpital. Lekarze alarmują, że kobiety lekceważą profilaktykę, która daje bardzo dużą szansę na wyleczenie raka piersi. Czy mieszkanki powiatu skorzystają z badań w mammobusie, jaki pojawi się w październiku w powiecie?**

Statystyki są prze-rażające. Na raka piersi może zachorować co 16 mieszkanka naszego kraju. Codziennie walkę z tą chorobą przegrywa 13 Polek. Każdego roku z tego powodu umiera aż pięć tysięcy kobiet. Co zro-

bić, aby nie dołączyć do tej niechlubnej statystyki? Badać się regularnie i profilaktycznie. Z takich badań mieszkanki powiatu wejherowskiego będą mogły skorzystać od 24 do 27 października, w kilku miejscowościach pojawi się bowiem

mammobus, w którym bezpłatnie będzie można skorzystać z badania piersi.

## Rak nie wyrok

Specjaliści są zgodni. Największym wrogiem raka są: samokontrola, badania USG i mammografia. Najważniejszym czynnikiem decydującym o tym, czy kobieta pokona chorobę jest jej wykrycie w jak najwcześniejszym stadium. I tu pojawia się problem.

- W ubiegłym roku z zaproszeń na bezpłatne badania mammograficzne skierowanych do mieszkanki Wejherowa skorzystało tylko siedem procent pań - mówi Krzysztof Adamowicz, onkolog kliniczny, pracujący w wejherowskim szpitalu. - Świadomość tego, jak ważne są badania profilaktyczne jest po prostu fatalna. W ciągu roku trafia do mnie kilka pacjent w ostatnim

stadium choroby - dodaje Adamowicz.

To moment krytyczny, ponieważ takiej pacjentce w zasadzie nie można już pomóc. Piers jest całkowicie zajęta chorobą, zaatakowane są węzły chłonne, często występują przerzuty do innych narządów. Na pytanie, dlaczego zgłaszają się tak późno zazwyczaj odpowiadają, że wcześniej bały się usłyszeć diagnozę. Dlatego kobietom już od 20 roku życia lekarze zalecają samobadanie piersi. Powinno być ono przeprowadzane systematycznie między 5 a 7 dniem cyklu menstruacyjnego. Gdy kobieta zauważy zmiany, powinna jak najszybciej skonsultować się ze swoim lekarzem ginekologiem. Kobietom po 30 roku życia zaleca się oprócz samobadania przeprowadzanie badania USG. Natomiast kobietom między 50 a 69 rokiem życia Narodowy Fundusz Zdrowia funduje badania mammograficzne. Zdaniem specjalistów, badanie to jest najskuteczniejszą metodą pozwalającą wykryć zmiany patologiczne występujące w piersi. Czułość mammografii u kobiet po menopauzie jest najwyższa

- szacuje się ją nawet na 95 procent.

## Badania w mammobusie

W całej Polsce przeprowadzane są bezpłatne badania mammograficzne. Część z nich można przeprowadzić również w tzw. mammobusach.

-Po kraju jeździ 13 takich mammobusów - wyjaśnia Agata Jabłonowska z FADO Centrum Usług Medycznych w Gdańsku. - Niestety, kobiet, które chcą wziąć udział w bezpłat-

## TEGO NIE LEKCEWAŻ

### Niebezpieczne objawy

Objawy, których nie wolno lekceważyć: guz w piersi, wyciek z brodawki (krwisty lub surowiczy), zmiana w wyglądzie brodawki (owrzodzenie, wciągnięcie), zmiany w obrębie skóry piersi (wciągnięcie, owrzodzenie, objaw „skórki pomarańczowej”)

nym badaniu jest wciąż za mało. Tym bardziej, że 5 procent z nich trafia do nas w momencie, kiedy choroba już się rozwija. Dla przykładu w sierpniu badania prowadziliśmy w Rumi. Na blisko 2800 pacjentek zgłosiło się do nas 236 z nich. W październiku przyjedziemy do Luzina i Łęczyc 24 października, 25 października do Szemudu, 26-27 będziemy w Redzie, 25-27 w Rumi.

Badania mammograficzne są bardzo ważne, bo dają szansę na wykrycie choroby nawet we wczesnym stadium. Wtedy zaczyna się wyścig z czasem, prawdziwa walka na śmierć i życie.

## Operacja życie

Bardzo często wykrycie choroby oznacza operację. W Polsce, w zależności od stopnia zaawansowania choroby nowotworowej, operację można wykonać na trzy sposoby - od najbardziej oszczędnej, czyli wycięcia samego guzka, poprzez usunięcie jednej czwartej piersi, aż po całkowitą jej amputację.

- Decyzja zawsze należy do pacjentki - mówi Krzysztof Adamowicz. - W praktyce wygląda to tak: jeśli guz ma powyżej trzech centymetrów to zazwyczaj kończy się to amputacją piersi. Jeśli jest mniejszy możemy zaproponować leczenie oszczędzające. Warunkiem jest to, aby nie było przerzutów. W takim przypadku można wyciąć guza wraz z marginesem, a następnie należy przepro-

wadzić napromieniowanie. Zaletą jest to, że choć piers będzie zdeformowana, nie zostanie amputowana całkowicie. Jeżeli guz ma na przykład cztery centymetry, a pacjentka nie chce zgodzić się na amputację, można przeprowadzić chemioterapię a dopiero wtedy wyciąć zmniejszony już guz wraz z marginesem. Warunkiem jest oczywiście to, aby nie było żadnych przerzutów.

Kobiety po mastektomii nie muszą jednak żyć bez piersi. Mogą poddać się zabiegowi rekonstrukcji. - Narodowy Fundusz Zdrowia przeznacza niewielką część pieniędzy na rekonstrukcję piersi - mówi onkolog. - I choć jako lekarz uważam, że nie jest to najlepszy pomysł. Rak najczęściej wznawia się dokładnie w tym samym miejscu, co za pierwszym razem. Badając pacjentkę jestem w stanie zauważyć pojawiające się pod bliźnią zmiany, jednak z drugiej strony kobieta po takim zabiegu znacznie lepiej funkcjonuje społecznie, bo piersi są atrybutem kobiety. I co ciekawe, zazwyczaj na rekonstrukcję piersi pacjentki namawiają ich mężowie. Najmniej bolesne jest wszczępienie protezy. Bardziej bolesne z kolei pobranie fragmentu mięśnia z grzbietu lub brzucha.

Rak piersi nie jest chorobą typowo kobiecą. Statystycznie jeden mężczyzna na stu choruje na raka piersi.

**Wioletta Kozłowska**  
w.kozlowska@agmedia.com.pl

## WARTO SIĘ BADAĆ

### To nie boli

**Ultrasonografia:** Jest to badanie zupełnie bezbolesne, które można przeprowadzić w każdym dniu cyklu miesięczkowego. Nie trzeba też specjalnie się do niego przygotowywać. Piers pacjentki smarowana jest specjalnym żelem, który przewodzą ultradźwięki. Podczas tego badania lekarz jest w stanie wykryć guzy, mające nawet 5 milimetrów i odróżnić zmiany nowotworowe od torbieli.

**Mammografia:** Na to badanie powinna zgłaszać się każda kobieta, która ma 40 lat. Polega ono na prześwietleniu piersi niewielką dawką promieni RTG. Piersi układają się na specjalnych płytkach i dociska drugą płytką. Badanie nie jest zupełnie bezbolesne, ale nie wymaga znieczulenia. Najlepiej wykonać je w drugiej połowie cyklu, czyli po owulacji. Badanie pozwala wykryć guzki wielkości od trzech milimetrów. Aparaty cyfrowe pozwalają rozpoznać milimetrowe zmiany.

## CZY WIESZ, ŻE

### Raka można pokonać

- 9 procent kobiet może zachorować na nowotwór piersi w ciągu całego swojego życia. Co roku w krajach rozwiniętych diagnozowanych jest ponad 580 tysięcy nowych przypadków raka piersi, a 372 tysięcy pacjentek umiera z powodu tej choroby.
- Według Światowej Organizacji Zdrowia, tylko w tym roku rak piersi zostanie wykryty u ponad 1 miliona kobiet. Po zakończeniu leczenia wczesnego stadium nowotworu u około 50 procent pacjentek rozwinię się zaawansowana postać choroby. Od pierwszej diagnozy zaawansowanego stadium raka do śmierci średnio jest od 18 do 30 miesięcy.
- 70 tysięcy Polaków rocznie umiera z powodu chorób nowotworowych. Są one przyczyną blisko 20 proc. wszystkich zgonów, w tym 40 proc. zgonów kobiet w wieku od 45 do 65 lat i 30 proc. zgonów mężczyzn w wieku od 45 do 65 lat. Co piąty mieszkaniec Polski umiera z powodu nowotworu złośliwego. Po 75 roku życia co drugi mieszkaniec naszego kraju umiera z powodu raka. Zdaniem specjalistów, liczba zachorowań i zgonów z powodu choroby nowotworowej z każdym rokiem będzie systematycznie rosta.



Zapraszają na

# JESIENNY KIERMASZ MEBLI

Wyprzedaż producenta !!!

## Sofy fotele narożniki

DO **70% RABATU**  
MEBLE JUŻ OD **50** PLN

**GALERIA MEBLI - SALON FIRMOWY IMS  
UL. KILIŃSKIEGO 1  
76-251 KOBYLNICA K. SŁUPSKA**

Zapraszamy pn. – pt. 10:00 – 19:00 sob. 10:00 – 15.00  
tel. (+48 59) 841 09 92, fax (+48 59) 841 09 91, [salonfirmowy@flair.pl](mailto:salonfirmowy@flair.pl)

REKLAMA 2717-0

**~DPP~** telefon 504 441 520  
Adam Łaczyński

**Układanie parkietu, desek, paneli, mozaik**  
**Montaż tarasów w systemie TWINSON**

W sprzedaży:  
- parkiet krajowy i egzotyczny  
- deski parkietowe, tarasowe z drewna egzotycznego  
- grunty, kleje, lakiery, oleje firmy **BONA**  
- blaty drewniane wycinane pod wymiar

• renowacje parkietów i desek  
• montownie blatów drewnianych z drewna egzotycznego i krajowego  
• wylewki samopoziomujące

Zapraszamy do naszej galerii na stronie  
**www.dpp-parkiet.pl**

REKLAMA 1337-1

**Punkt Skupu Surowców Wtórnych**  
KAZIMIERZ BANDZMER

**Wejherowo**  
84-200 Wejherowo  
ul. 1 Brygady Pancerniej 84  
tel. 602 697 795

Łeba 84-360 Łeba  
ul. Kościuszki 118  
tel. 59 866 13 02

Lębork 84-300 Lębork  
ul. Pionierów 13  
tel. 59 862 31 66

**Oferujemy usługi w zakresie:**

- Skupu i sprzedaży złomu
- Sprzedaży materiałów budowlanych, opatu
- Sprzedaży części samochodowych
- Rozbiórek obiektów budowlanych
- Demontażu konstrukcji stalowych
- Stacji demontażu pojazdów

**www.bandzmer.pl**  
e-mail: pssw@bandzmer.pl

REKLAMA 672-1

**Szlacheckie Gniazdo**

tel. 607 859 355  
biuro@szlacheckiegniazdo.pl  
www.szlacheckiegniazdo.pl

Ślub na świeżym powietrzu w udekorowanym amfiteatrze, przyjęcie weselne w bajkowej scenerii szlacheckiego dworu.  
Romantyczne, przystrojone sale i niepowtarzalny klimat piwnic.  
Tradycyjna kuchnia staropolska.  
Baza nozlegowa dla gości.  
Ceny od osoby od 130 złotych i nie ma innych dodatkowych kosztów.  
Organizujemy wesela do 100 osób.

Zapraszamy do obejrzenia naszego obiektu, który znajduje się w Kopalinie, ul. Bursztynowa 63, 84-210 Choczewo (27 km od Wejherowa, 50 km od Gdyni)

**Młodym parom planującym wesele udzielamy rabatu 50% na pobyt w apartamencie**

Szukając drugiej połówki w sieci

# Wirtualna randka, wspólne życie w realu



## Internetowe portale społecznościowe i randkowe biją rekordy popularności. Dzięki nim coraz częściej swoich partnerów poznajemy nie w realu, ale świecie wirtualnym.

Paweł ma 38 lat. Wykonuje wolny zawód. Jak sam twierdzi, praca zajmuje mu znaczną część życia. Od lat z kobietami umawia się za pośrednictwem internetu. Na portalu randkowym [www.sympatia.pl](http://www.sympatia.pl) poznał także swoją obecną partnerkę. - To nie jest mój

pierwszy związek, który nawiązałem przez internet - przyznaje mężczyzna. - Jestem osobą dość nieśmiałą i internet ułatwia mi nawiązanie kontaktu. Z początku udzielałem się na czatach. Później były portale randkowe i społecznościowe.

Paweł nawiązał zna-

jomość z mieszkankami różnych zakątków kraju. Jeździł nawet w góry. Jednak miłość swojego życia znalazł na Pomorzu. Wcześniejsze internetowe znajomości nie przetrwały. Jak twierdzi przeszkodą była odległość lub internetowe zauroczenie miało po spotkaniu w realnym świecie. Wszystko zmieniło się pięć lat temu, gdy poznał mieszkankę naszego regionu. Do dzisiaj tworzą związek. Nie są małżeństwem, ale od lat mieszkają wspólnie. - Wszystko dzięki sympatii - dodaje Paweł. - Zalogowałem się na tym portalu i moja obecna partnerka także. Pamiętam, że żadne z nas nawet nie zamieściło swojego zdjęcia. Nawiązaliśmy kontakt. Później spotkaliśmy się. Teraz mieszkamy ze sobą i jesteśmy rodziną.

### Szybkie znajomości

Z popularnych portali korzysta także 29-letni Jakub, na co dzień handlowiec. Jednak on nie szuka tam miłości, ale przygodnych znajomości. Jak twierdzi, dla niego internet to przede wszystkim wygoda. Aby nawiązać kontakt z nową partnerką, nie musi wycho-

dzić z domu. - Przyznam szczerze, że nie szukam stałego związku - mówi handlowiec. - Zależy mi na układach towarzyskich. Na szczęście wiele pań podchodzi do sprawy podobnie jak ja. Nie mam zbyt wiele czasu, żeby

szukać partnerek w realnym świecie. Jestem osobą zapracowaną. Tak jest mi o wiele łatwiej. Siadam wieczorem do komputera i klikam. Przy okazji w internecie nie trzeba aż tak się starać zauroczyć drugiej osoby jak na

### ROZMOWA

## Rozmawiamy z kim chcemy i kiedy chcemy



**Maciej Maraszkiwicz**

sojolog

- Internet zaczyna odgrywać coraz większą rolę w naszym życiu. W pracy, w domu, w szkole i w innych miejscach mamy już możliwość skorzystania z wirtualnego świata. Oprócz tego, że z sieci możemy korzystać w celach chociażby edukacyjnych, mamy możliwość poznania swojej drugiej połówki. Cyberprzestrzeń stworzyła nową formę nawiązania kontaktu z drugim człowiekiem i staje się ona coraz bardziej popularna. Praca, szkoła, czy też liczne obowiązki, którymi jesteśmy obciążeni na co dzień powoduje, że brakuje nam z jednej strony czasu, a z drugiej strony chęci do poznawania nowych osób w życiu realnym. W sieci możemy nawiązać kontakt kiedy chcemy, z kim chcemy i rozmawiać o czym chcemy. W każdej chwili wirtualną rozmowę możemy zerwać bez zbędnego tłumaczenia, co w rzeczywistym świecie może być trudne. Bez wychodzenia z domu możemy spędzić miło i wygodnie czas. Sieć także stwarza nam możliwość znalezienia osoby takiej o jakiej marzymy, a przynajmniej zbliżonej do naszego „ideatu” skąd coraz większa liczba portali społecznościowych czy też związków, które mają swoje początki nie w restauracji, czy na dyskotekę, ale w wirtualnym świecie i ta liczba na pewno będzie wzrastać. Pomimo tego, że nowa technologia stwarza ogromne możliwości porozumiewania się z innymi osobami, musimy jednak pamiętać, że na dzień dzisiejszy nie jest jeszcze w stanie zastąpić kontaktu z drugim człowiekiem bezpośrednio w realnym życiu. Dotyk, zapach, czy też określona gestykulacja drugiej osoby są nieodłącznym elementem komunikacji interpersonalnej. Pomimo wielu zalet zdecydowanie rozmowa poprzez łącza internetowe jest bardziej uboższa.

przykład na dyskotekę lub innej imprezie.

Przedstawiciel handlowy twierdzi, że potrafi w miesiącu nawiązać nawet cztery nowe znajomości. Swoje partnerki wybiera przede wszystkim na terenie Pomorza. - Umawiam się na przykład po to, żeby mieć partnerkę na jakiś event lub po prostu, żeby z kimś pójść do łóżka. Na razie nie myślę o małżeństwie lub stałym związku - dodaje.

### Pogadali sobie

Internet pomógł także poznać męża Monice. Para nawiązała kontakt dzięki popularnemu komunikatorowi Gadu-Gadu. - Siedziałam w pracy i napisał do mnie jakiś nieznajomy. Spytał, czy mam chwilę żeby pogadać - wspomina kobieta. - Wpisał w wyszukiwarce nasze miasto, przedział wiekowy. Wyświetliły mu się dwie osoby. Odezwął się do mnie.

Za nim Monika spotkała się w realnym świecie ze swoim partnerem minęło pół roku. Przez ten czas para rozmawiała ze sobą często, ale o luźnych tematach. - Gdy się spotkaliśmy, sprawy nabrały

już innego toku - dodaje Monika. Para jest ze sobą od pięciu lat. Ma już dwuletnie dziecko.

W sieci na randki umawia się także młodzi. Swoich partnerów poznają nie wychodząc z domu. - Nie raz rozmawiałam na ten temat z uczennicami i mogę jasno powiedzieć, że internet jest teraz miejscem, którym dawniej były dyskoteki, koncerty i kluby - mówi nauczycielka jednej ze szkół ponadgimnazjalnych. - Uczennice umawiają się z chłopakami za pośrednictwem czatów

i portali.

- Tak właśnie poznałam mojego wieloletniego chłopaka - przyznaje Kasia. - W moim liceum był mocny jeden z miejsczych czatów. Praktycznie wszyscy byliśmy tam zalogowani. On nie miał odwagi zagadać do mnie w normalnym świecie. Nawiązaliśmy kontakt w internecie. Dopiero później w realu.

Zdaniem psychologów coraz częściej będziemy nawiązywać znajomości w sieci. - Internet staje się popularny, bo ludzie mają

coraz mniej czasu - mówi Małgorzata Iwanowska, psycholog. - W codziennej bieganiu nie mają kiedy wyjść i spotkać się z innymi. Internet pomaga także nawiązać znajomość osobom nieśmiałym. Mogą w pewien sposób kreować swój wirtualny wizerunek. Jednak trzeba pamiętać, żeby był jak najbardziej prawdziwy, żeby osoba, którą chcemy poznać nie rozczarowała się w rzeczywistym świecie.

**Tomasz Częścik**  
t.czescik@agmedia.com.pl

REKLAMA

2703-1

**JUREX PRZEDSIĘBIORSTWO**  
Rolno - Produkcyjno - Usługowo - Handlowe

**OLEJE NAPĘDOWE**  
**OLEJ OPAŁOWY GRZEWCZY**  
(dowóz gratis)

**kom. 601 087 760 tel. 58 672 19 01**  
**ul. Przemysłowa 15 c**  
**84-200 Wejherowo**

REKLAMA

**Zapraszamy**

**ZDROWOTEL**  
ŁEBA

osoby po wypadkach, wylewach, udarach i ciężkich chorobach do udziału w programie REZYDENT w ośrodku

Program REZYDENT, to krótko i długoterminowe turnusy rehabilitacyjne. Nasz ośrodek znajduje się 150 m od plaży. W pokojach 1, 2 i 3-osobowych są łazienki przystosowane dla potrzeb osób niepełnosprawnych. Nasi goście mają do dyspozycji salon spotkań towarzyskich, jadalnię, kawiarnię, sklep wielobranżowy, przychodnię rehabilitacyjną, sale terapii, bibliotekę, siłownię i boiska sportowe.

Zapewniamy również:

- 5 posiłków dziennie z indywidualnie dobraną dietą według najnowszych standardów świadomego odżywiania.
- całodobową opiekę pielęgnacyjną, pomoc medyczną lekarza i pielęgniarki. Personel i wolontariusze zapewniają towarzystwo i przyjazną, rodzinną atmosferę.
- rehabilitację dla osób z dysfunkcjami narządu ruchu, schorzeniami kręgosłupa, chorobami reumatycznymi, dermatologicznymi i neurologicznymi m.in. stwardnieniu rozsianym. Zabiegi: kinezyterapii, magnetoterapii, elektroterapii, krioterapii, laseroterapii, światłolecznictwa, ultradźwięków, inhalacji, kąpień wirowych, siarkowych, solankowych i borowinowych, masaży limfatycznych i klasycznych.
- zajęcia plastyczne, muzyczne, kulinarne, sportowe, komputerowe, nordic walking, gimnastyka lecznicza, talasoterapia i muzykoterapia.

tel. + 48 509 667 369, + 48 59 866 18 70  
tel./fax + 48 59 866 18 66  
e-mail: recepcja@zdrowotel.pl

[www.zdrowotel.pl](http://www.zdrowotel.pl)

REKLAMA

88-5

**PHU KOSZAŁKA SP. Z O.O.**  
GŁÓWNY DYSTRYBUTOR KOTŁÓW DEFRO NA POMORZU  
ZAPRASZA DO ZAKUPÓW

**Koszałka**

**DEFRO**  
technika grzewcza

**nowa jakość ogrzewania...**

Wejherowo, ul. Budowlanych 15  
tel./fax: 58 679 60 66  
sanitarny.wejherowo@koszlaka.pl

**OFERUJEMY:**

- ATRAKCYJNE RABATY
- SZEROKI WYBÓR KOTŁÓW NA MIEJSCU
- TRANSPORT GRATIS W OKOLICY ODDZIAŁU FIRMY

**5 LAT** gwarancja

**612 mm** P265GH STAL

**92%** wysoka sprawność cieplna

**sterownik z panelem dotykowym** obsługujący 4 pompy /c.o., c.w.u., obiegowa, podłogowa z wyjściem na regulator pokojowy/;

**PLN** tani koszt

4-5 lat gwarancji na szczelność wymiennika ciepła, 2 lata na pozostałe elementy i sprawne działanie kotła;

wymiennik ciepła wykonany z atestowanej stali kotłowej /gat. P265GH/ o grubości 6 - 12 mm;

wysoka sprawność cieplna sięgająca do 92% dzięki zwiększonemu odzyskowi ciepła ze spalin;

system wielopunktowego doprowadzania powietrza;

niskie koszty eksploatacji, rozwiązania pozwalające na oszczędność paliwa;

## PROMOCJA!!!!

- pranie i czyszczenie pościeli wełnianej
  - pledów wełnianych i koców
- 20 %**

### PROFESJONALNA PRALNIA



#### ZAKRES USŁUG:

- CZYSZCZENIE CHEMICZNE ODZIEŻY
- PRANIE WODNE
- MAGIEL
- PRASOWANIE

tel. 58 572 36 39

www.profesjonalnapralnia.pl

e-mail: arek@profesjonalnapralnia.pl

### GALERIA RUMIA

POZIOM -1

**SERDECZNIE ZAPRASZAMY**

(czas trwania promocji do 15.11.2011)

# ROMAT SKŁAD OPAŁU

#### OFERUJE:

**miat, groszek, ekogroszek, koks, kostkę, orzech, węgiel brunatny.**

**W ciągłej sprzedaży węgiel w workach oraz luzem.**

**Posiadamy wagę elektroniczną!**

**U nas 1 tona = 1000 kg**

**Transport do 10 km gratis**

#### WEJHEROWO

UL. I BRYGADY PANCERNEJ WP 88  
TEL. 58 672 14 51 TEL. KOM 726 901 901

#### LUZINO

UL. JÓZEFA WILCZKA 48  
TEL. KOM. 500 595 875

## PERFEKT AUTO SERWIS

## KIS TRANSPORT SPEDITION

### OSÓBOWE I CIĘŻAROWE

- SERWIS OGUMIENIA  
(OPONY NOWE I UŻYWANE)
- MECHANIKA
- OLEJE I PŁYNY EKSPLOATACYJNE

#### SERWIS OGUMIENIA PERFEKT

Wejherowo, ul. Budowlanych 4

(naprzeciwko Koszałki)

tel. 58 351 15 02 • 664 987 126

e-mail: piotr.warsztat@kistransport.pl

Godziny otwarcia

pn.-pt. 8.00 – 17.00 (w sezonie do 20.00)

sob. 8.00 – 14.00

