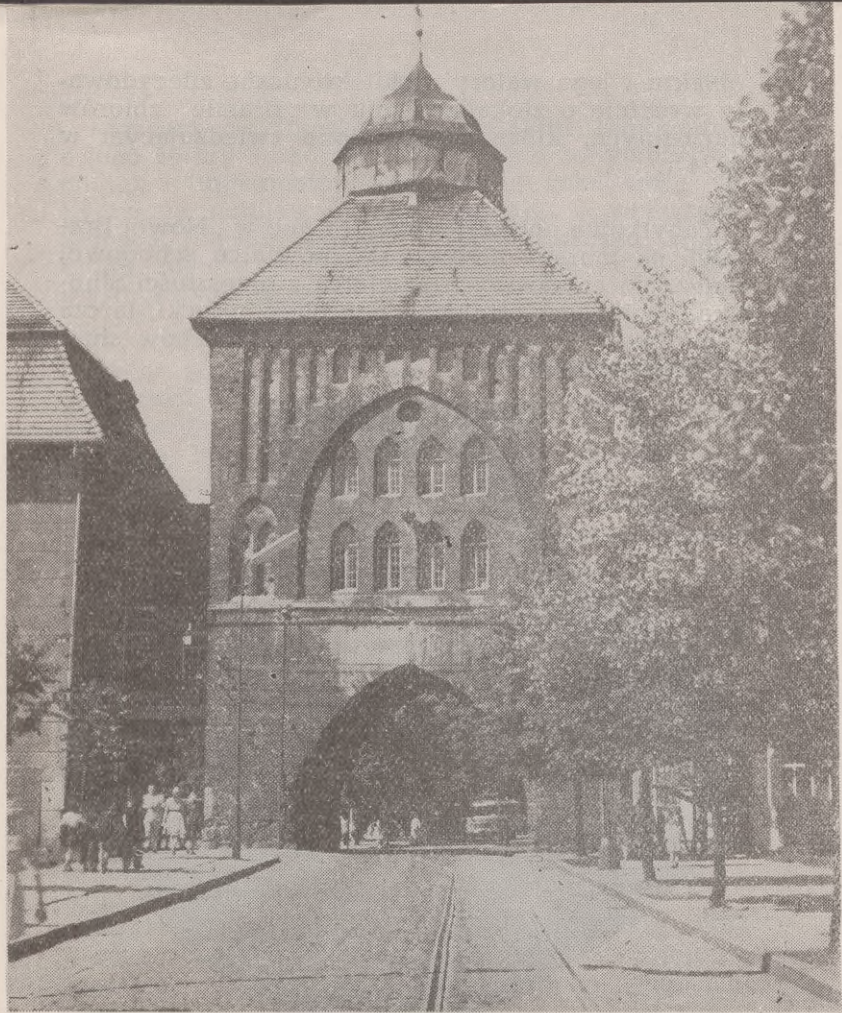


MUZEUM W SŁUPSKU

„Nowa Brama” — obecna siedziba Muzeum w Słupsku — stanowiła niegdyś główny element w systemie obronnym miasta. Uzyskanie w 1310 roku praw miejskich, uczyniło ze Słupska ważny ośrodek życia gospodarczego i administracyjnego na Pomorzu Zachodnim. Fakt ten sprzyjał rozwojowi miasta, zwiększając jednocześnie niebezpieczeństwo inwazji ze strony Brandenburgii i Krzyżaków. Już w początkach XIV w., Słupsk posiadał system drewnianych, palisadowych umocnień. W trzeciej ćwierci tego wieku poczęto wymieniać umocnienia palisadowe na doskonalsze — z cegły i gładów wznoszone — mury obronne, umocnione basztami. Wjazdy do miasta opatrzone wieżycami silnie skonstruowanych bram. Do najlepiej zachowanych obiektów obronnych Słupska II poł. XIV w. należy właśnie „Nowa Brama” usytuowana na szlaku wiodącym ze Szczecina przez Słupsk do Gdańska.

„Nowa Brama” miała w średniowieczu szczególne znaczenie militarne, będąc strażnicą zachodniej, najbardziej zagrożonej części miasta. Jej obecna forma architektoniczna znacznie odbiega od pierwowzoru. W ciągu wieków obiekt zmieniał przeznaczenie, a jego kolejni użytkownicy poddawali go adaptacjom. Wraz z wprowadzeniem w XVII w. nowej strategii i budową wokół miasta fortyfikacji ziemnych „Nowa Brama” zatraciła swoje militarne znaczenie. W XVIII w. „Brama” służyła już celom więziennym, a przez pewien czas lokowała się tutaj przędzalnia. W 1836 r. architektura „Nowej Bramy” została poddana znacznym przeróbkom. Zmieniono — przy renowacji — fasadę zachodnią i poszerzono przejazd. W tym czasie nastąpiła likwidacja murów obronnych, a władze jakby dla podtrzymania tradycji, przeznaczyły „Nową Bramę” dla celów garnizonu wojskowego. Zabytkowy charakter



Nowa Brama — II poł. XIV w. Obecnie siedziba Muzeum

obiekty i jego walory architektoniczne zdecydowały wreszcie o zlokalizowaniu w „Bramie” zbiorów muzealnych, które udostępniono zwiedzającym w 1924 r.

Zabytkowe obiekty zainstalowane w „Nowej Bramie” na murach przejazdu i na klatce schodowej należą do ciekawszych pamiątek z przeszłości Słupska. M. in. jest kamienny nagrobek gotycki, tarcza zegarowa ze starego ratusza i znaki cechów słupskich rzemieślników.




Popielnica z epoki brązowej, Rokutki pow. Słupsk

Muzeum w Słupsku ma charakter regionalny, a jego zbiory stanowią cenny zespół zabytków, pamiątek i dokumentów — dających możliwość odtworzenia dziejów Ziemi Słupskiej, a zwłaszcza Słupska. Muzeum posiada zbiory z zakresu: archeologii, historii, etnografii, sztuki, rzemiosła i przemysłu artystycznego.

Ślady pobytu człowieka na terenach Pomorza Słupskiego sięgają czasów bardzo odległych. O tym najstarszym okresie dziejowym mówią skromne ilościowo, lecz wartościowe zabytki archeologiczne z epoki kamienia, brązu, żelaza i z okresu wczesnego średniowiecza. Po najstarszych mieszkańcach tych terenów Pomorza pozostały eksponowane obecnie w gablotach narzędzia pracy i obrony w postaci kamiennych toporów, grotów, lub motyk — tak często wykonywanych wówczas z jeleniego rogu. Jedną z takich motyk wyłowiono przy oczyszczaniu koryta rzeki Słupii w miejscowości Krępa pow. Słupsk. Ludzie, którym zawdzięczamy wspomniane narzędzia, zdobywali środki do życia zajmując się prymitywną uprawą roli, hodowlą i jak przystało na mieszkańców morskiego wybrzeża i licznych terenów pojezierzy — rybołówstwem. Ten typ zajęć unaoczniła oryginalny harpun kościany na ryby, wydobyty na jeziorze Duży Mausz w pow. bytowskim.

Zmienione warunki życia jakie zaistniały wraz z odkryciem brązu, a następnie żelaza — znajdują również odzwierciedlenie w zbiorach muzeum. Obok narzędzi pracy, które stworzono w epoce wcześniejszej, okres brązu wzbogaca ich asortyment, tworząc nowe jak: sierp, który jest narzę-



dziem niezbędnym dla osiadłej, uprawiającej rolę ludności. O znacznej kulturze życia codziennego świadczą — pochodzące z tego okresu — przybory „kosmetyczne” (pincety, brzytwy) i ozdoby (bransolety, naszyjniki, pierścionki, szpile), a także — naczynia ceramiczne m. in. popielnica z Rokitek, pow. Słupsk, pokryta ornamentem geometrycznym o znacznych walorach artystycznych. Pozostałe naczynia ceramiczne (jak np. popielnica twarzowa z Kotowa, pow. Słupsk) mają charakter kultowy, są to bowiem urny do których zsypywano prochy zmarłego po dokonaniu obrzędu ciałaopalenia. Dość wyjątkowym zabytkiem wśród ceramiki jest sito gliniane z Żelek, pow. Słupsk.

Proces narastającego podziału pracy doprowadza do ukształtowania się handlu. Sławnymi szlakami bursztynowymi postępowały w głąb kraju Słowian, rzymskie karawany kupieckie wymieniające broń i szklane paciorki na złoto tubylców — jantary. Wraz z cywilizacją rzymską pojawił się na Pomorzu również pieniądz.

Przypuszcza się, że plemię które w końcu pierwszego tysiąclecia zamieszkiwało okolice Słupska nosiło nazwę Słowińców. Był to okres rozwoju sił wytwórczych, które powodowały rozwarstwienie majątkowe rodząc prywatną własność i warstwę społeczeństwa trud-

Harpun do polowu ryb (epoka kamienia) odnaleziony w jeziorze Duży Mausz pow. Bytów

niącą się rzemiosłem. Na Pomorzu zmiany te nastąpiły w czasie od VIII do IX w. Ich konsekwencją było również powstawanie grodów obronnych i rzemieślniczych podgrodzi. Znaczniejsze z nich z czasem przekształciły się w miasta. Do nich należał Słupsk, co potwierdziły znaleziska archeologiczne m. in. eksponowana ostroga żelazna z VII—IX w. oraz ceramika zdobiona ornamentem.

W końcu X w. Pomorze Zachodnie, a zatem i Słupsk znalazły się w obrębie państwa polskiego pod panowaniem Mieszka I. Ponownie podporządkował sobie panujących na Pomorzu książąt — Bolesław Krzywousty. Umocniona władza książęca wymagała nowych form zarządzania. Takimi ośrodkami lokalnego zarządzania były — zakładane na wzór polski — kasztelanie, a jedna z nich mieściła się właśnie w Słupsku. W XII w. istotnym warunkiem rozwoju miast pomorskich była bliskość morza. Już w tym okresie w skład Pomorza Słupskiego — będącego wówczas Księstwem Sławneńskim — wchodziły obok sławneńskiego i słupskiego, również bytowskie i miasteczkie. Wraz z wygaśnięciem dynastii Raciborowiców Pomorze Słupskie przeszło pod panowanie książąt gdańskich (Mściwój II do r. 1294; Przemysław II Wielkopolski do r. 1295). Jak wskazują zmiany źródełowe i znaleziska archeologiczne, Słupsk średniowieczny był żywym i prężnym ośrodkiem miejskim skupiającym handel i poważnie różnicowaną wytwórczość rzemieślniczą. Słupscy majstrowie słynęli z odlewnictwa metalowego, wyrobów kowalskich, garncarstwa, a nawet szewstwa. W trakcie prac wykopaliskowych prowadzonych w 1959 r. na terenie budującego się kina „Milenium” odkryto resztki nawierzchni ulic, zręby drewnianych zabudowań mieszkalnych, natrafiając wśród nich na ślady średniowiecznych warsztatów rzemieślni-



Scena Maryjna z 1520 r. — Strzelino pow. Słupsk

czych. Takie znaleziska jak fragmenty ciżem skórzanych i dzban ceramiczny — znalazły miejsce w ekspozycji.

Narastające w średniowieczu znaczenie ośrodków miejskich niosło konieczność organizowania ich na nowych zasadach, które warunkowałyby ich niezależność i dawały podstawy rozwoju w ramach panujących warunków feudalnych. Nastąpiły lokacje miast w oparciu o prawo lubeckie. Słupsk uzyskał prawa lokacyjne w 1310 r. W dokumencie lokacyjnym jest m. in. mowa o prawie zakładania młynów i spławie statków do morza. Urząd wójtowski spełniali Detber i Jan — bracia z Sierakowa (Sławneńskie). W pierwszej połowie XIV w. przez pewien czas Słupskiem włądała Brandenburgia i Krzyżacy. W 1341 r. książę Bogusław V (z linii wołogoskiej) wykupił Słupsk z rąk krzyżackich. Wraz z tym faktem miasto znalazło się ponownie w zasięgu wpływów polskich. Bogusław V zawarł bowiem przymierze z królem Kazimierzem Wielkim, uzyskując równocześnie rękę jego córki Elżbiety. Związek Pomorza Słupskiego z Polską zacieśnił książę Warcisław VII składając w 1390 r. hołd lenny. Powiązania te dawały możliwość utrzymywania kontaktów gospodarczych. Słupsk prowadził handel z Krakowem, a w 1403 r. książę Bogusław VII nadał nawet kupcom krakowskim specjalne przywileje.

Wiek XV mimo ciągłych starć, a nawet otwartej walki z Zakonem Krzyżackim — był dla Pomorza Słupskiego okresem dalszej stabilizacji i rozwoju, dzięki oparciu jakie książę Eryk II znalazł w królu Kazimierzu Jagiellończyku. Za czasów Eryka II rozgorzała walka z Brandenburgią o prawo do sukcesji szczecińskiej, która w wiekach późniejszych doprowadziła do ostatecznego oderwania Pomorza

od Polski. Słupsk dorósł do znacznego ośrodka miejskiego, osiągając dochody również z handlu morskiego. Patrycjat miejski dążył do uniezależnienia się od władzy książęcej. Miasto zostało otoczone systemem obronnych palisad, a w 1418 r. zawarło tzw. „konfederację miast” Słupska, Sławna i Darłowa, której celem była wspólna obrona — również zbrojna — w wypadku zagrożenia.

W 1478 r. całe Pomorze zostało zjednoczone pod władzą Bogusława X, najwybitniejszej indywidualności dynastii książąt pomorskich. Bogusław X został wychowany na dworze polskim Kazimierza Jagiellończyka, a konsekwencją tych powiązań było zarówno małżeństwo z Anną Jagiellonką, jak i cała polityka, w której książę zabiegał o utrzymanie jak najlepszych stosunków z Polską. Polityka rozumnego księcia miała uchronić Pomorze Zachodnie od pretendującej do zwierzchności Brandenburskiej. O autorytecie i sile Bogusława X świadczy m. in. budowa zamku słupskiego, który wznoszono wbrew woli mieszczaństwa. Do ciekawostek znajdujących się w zbiorach muzeum należy miedziana tabliczka z 1588 r. — stanowiąca akt erekcyjny budowy.

Z niebezpieczeństwem agresji ze strony Brandenburskiej borykali się następcy Bogusława X — książęta Jerzy i Barnim IX — mający we władaniu Pomorze Słupskie.

Sprzeczności układu feudalnego przerodziły się w konflikty. Władza książęca słabła na rzecz szlachty, narastał ucisk chłopów i anarchia posunięta do rozboju. Czyhający nieustannie na pomorskie dziedzictwo Brandenburscy kocietowali wielmożów. W XVI w. poczęły tracić swą pozycję również miasta. Za sprawą patrycjatu nastąpiła rozbieżność interesów w łonie mieszczaństwa, które broniło się



Zelazna skrzynia z XVII w. — niegdyś kasa miejska



Fragment wystawy etnograficznej

ustanawiając ciągle nowe zarządzenia. Pozycję mieszczanina, jak dowodzą dokumenty, miały m. in. utrzymać „roty przysięg”. W zbiorach Muzeum taki charakter mają „Statuta Civitatis” z 1623 r.

Rezultatem rozluźnienia więzi Pomorza Zachodniego z Polską było upowszechnienie się tutaj luteranizmu. Względę polityczne i ekonomiczne zjednały dla reformacji książąt i szlachtę, a także część zamożniejszą społeczeństwa.

Faktem, który przesądził o dalszych, tragicznych losach Pomorza Zachodniego, było wygaśnięcie dynastii książąt pomorskich. W 1637 r. zmarł ostatni jej męski przedstawiciel — książę Bogusław XIV. W 1648 r. Brandenburgia — w wyniku traktatu westfalskiego — uzyskała część Pomorza Zachodniego, w tym również Pomorze Słupskie. Szły czasy walki z polskością, której najdramatyczniejsze akty rozegrały się w czasach panowania pruskiego i hitleryzmu.

Pomorze Słupskie najdłużej opierało się nowej religii luteranckiej, a już wręcz wrogię okazało się pospólstwo miejskie i chłopstwo. Jak wynika z zachowanego listu działacza luteranckiego, Jana Amandusa, właśnie w Słupsku w 1524 r. doszło na tle religijnym do groźnych zamieszek. W klimacie konfliktów narosłych wokół reformacji i braku mecenatu ze strony zamierającej dynastii książęcej, jak również tracących znaczenie wielmożów i mieszczaństwa — nastąpił zastój rozwoju sztuki. Stąd dzieła plastyki gotyckiej mistrzów cechowych, a zwłaszcza przykłady sztuki z okresów późniejszych są tak nieliczne, a ich wartość znaczna mimo peryferyjnego charakteru. Zbiory słupskiego muzeum posiadają obok obiektów prezentujących plastykę pomorską, również godne uwagi wytwory rzemiosła artystycznego z XVII i XVIII w.

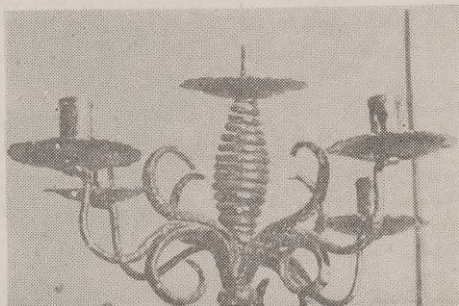
Trzeba jednak podkreślić, że właśnie reformacja była tym czynnikiem, który upowszechnił piśmiennictwo polskie na Pomorzu Słupskim. Muzeum posiada obok zbioru kazań w języku polskim z 1574 r. cenne starodruki XVIII-wieczne.

Pomorze Słupskie zachowało najdłużej pamięć przyjaznych powiązań z Polską. Pamięć ta trwała wśród najniższych warstw społeczeństwa i drobnej

Muzeum w Słupsku w niedalekiej przyszłości uzyska nową siedzibę w adaptowanym dla celów muzealnych zamku książąt pomorskich. Zamek ten należy do najznakomitszych obiektów tego typu na Pomorzu Środkowym.

Inicjatorami i realizatorami budowy siedziby książęcej w Słupsku byli: Bogusław VIII (1364—1418); Bogusław X (1454—1523) i Jan Fryderyk (1542—1600). Jeszcze w początkach XVIII wieku zamek był skarbcem kosztowności i pamiątek wygasłej dynastii książąt pomorskich.

Fot. okładka — Znak cechowy ślusarzy.
Tekst: M. Grudniewska,
Układ graf. R. Siennicki
Fot.: T. Nosal, F. Lachowicz,
A. Zborski
Archiwum Muzeum w Słupsku.



Świecznik z kaplicy zamkowej — XVII w. (fragment)

WYDAWCA: MUZEUM KOSZALIN

KZG Koszalin D-692 20 VIII 64 A-5 1 000 pap. klienta E-3