

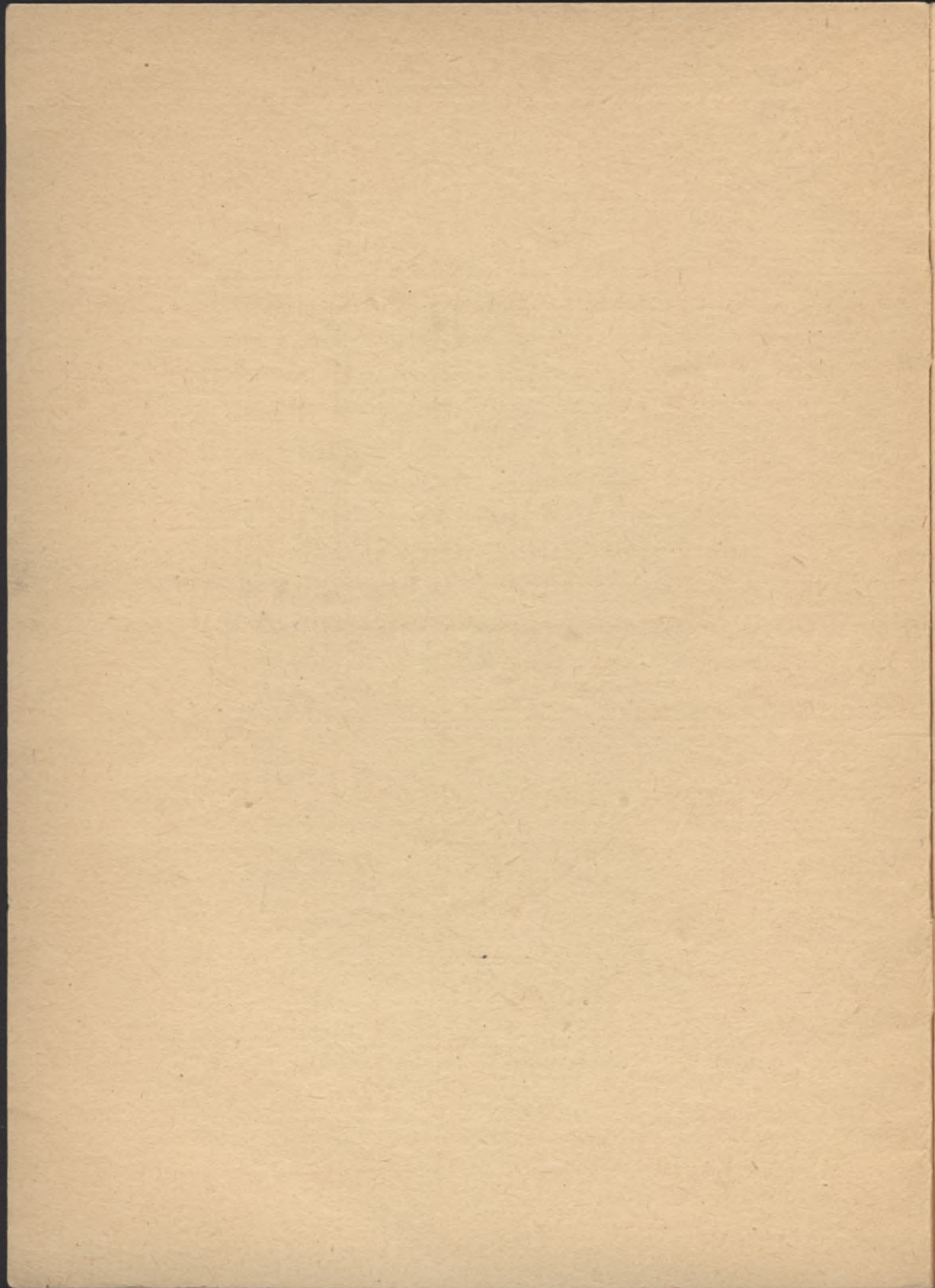
MUZEUM OKRĘGOWE
W KOSZALINIE

Nr. egz...

PROGRAM ROZWOJU
MUZEALNICTWA NA TERENIE WOJEWÓDZTWA
KOSZALIŃSKIEGO W LATACH 1979-1985.

do użytku służbowego

Koszalin październik 1978 r.



1
MUZEUM OKRĘGOWE
W KOSZALINIE

Nr. egz...

PROGRAM ROZWOJU
MUZEALNICTWA NA TERENIE WOJEWÓDZTWA
KOSZALIŃSKIEGO W LATACH 1979-1985.

do użytku służbowego

Koszalin październik 1978 r.

S p i s t r e ś c i

	Strona
1. Koszalińskie muzealnictwo w latach 1945-1975	4
1.1. Przed 1945 r.	4
1.2. Budowa polskiej sieci placówek muzealnych w pierwszych latach po wojnie	4
1.3. W ramach województwa koszalińskiego 1950 - 1975	5
1.4. Stan na 1 czerwca 1975 r.	6
2. Rozwój i modernizacja bazy	7
2.1. Stan bazy lokalowej	7
2.2. Podstawowe kierunki rozwoju	8
2.2.1. Adaptacja obiektu przy ul. Młyńskiej	9
2.2.2. Adaptacja i modernizacja obiektu przy ul. Armii Czerwonej i ul. Bogusława II w Koszalinie	10
2.2.3. Adaptacja budynku w Szczecinku	12
2.2.4. Remont Zamku w Darłowie	13
2.2.5. Utworzenie skansenów kultury jamneńskiej w Jamnie i Rybołówstwa w Darłowie	13
2.2.6. Tworzenie nowych placówek muzealnych	14
3. Struktura organizacyjna muzealnictwa koszalińskiego	15
4. Kierunki specjalizacji placówek muzealnych do 1985 r.	17
4.1. Muzeum Okręgowe w Koszalinie	17
4.2. Muzeum Kultury Lasu w Szczecinku	19
4.3. Muzeum na Zamku w Darłowie	20
4.4. Skanseny	21

4.5. Perspektywy rozwoju placówek po 1985 r.	21
5. Zatrudnienie w latach 1979 - 1985	24
5.1. Zatrudnienie w Muzeum Okręgowym w Koszalinie	24
5.2. Zatrudnienie na Zamku w Muzeum w Darłowie	25
5.3. Zatrudnienie w Muzeum Kultury Lasu w Szczecinku	26
6. Gromadzenie, konserwowanie i opracowywanie zbiorów	27
6.1. Polityka zakupów	27
6.2. Kierunki rozwoju działu konserwatorskiego	27
6.3. Kierunki badań naukowych i działalność popularyzatorska	28
7. Formy i metody upowszechniania zbiorów	29
7.1. Wystawy stałe	29
7.2. Wystawy okresowe	29
7.3. Wystawy oświatowe	29
7.4. Współpraca z placówkami pionu kultury i oświaty oraz zakładowymi i osiedlowymi placówkami kultury, klubami zainteresowań	29
7.5. Współpraca zagraniczna	30
8. Program rozwoju Muzeum Oręża Polskiego w Kołobrzegu do 1985 roku	31
8.1. Baza lokalowa	31
8.2. Sprawy organizacyjne. Kadra	32
8.3. Wystawiennictwo	33
8.4. Ważniejsze prace prowadzone przez Muzeum	34

8.4.1. Gromadzenie	34
8.4.2. Opracowanie zbiorów	34
8.4.3. Prace konserwatorskie	35
8.4.4. Prace oświatowe	35
8.4.5. Prace naukowe	36
9. Załączniki:	
9.1. Schemat organizacyjny Muzeum Okręgowego	37
9.2. Schemat organizacyjny Muzeum na Zamku w Darłowie	38
9.3. Schemat organizacyjny Muzeum Kultury Lasu w Szczecinku	39
9.4. Program i plan pracy muzealnictwa na terenie Koszaliny w 1979 r.	

1. Koszalińskie muzealnictwo w latach 1945 - 1975.

1.1. Przed 1945 r.

Sieć placówek muzealnych na obszarze obecnego województwa koszalińskiego do 1945 r. pokrywała dostatecznie teren obejmując następujące miejscowości: Kołobrzeg /dwa muzea/, Koszalin, Darłowo, Białogard, Drawsko, Bohdlice i Szczecinek. Działało więc osiem placówek dysponujących stałymi ekspozycjami. Nie wchodząc w merytoryczną ocenę istniejących w nich zbiorów będących najczęściej gabinetami osobliwości regionalnych należy stwierdzić, że w Kołobrzegu istniało muzeum o profilu morskim posiadające cenne zbiory, w Darłowie o profilu dziejów zamku i przeszłości regionu, jedno z najlepiej wyposażonych na tym obszarze, w Koszalinie o profilu etnograficznym i historii regionalnej z bardzo cennymi zbiorami zabytków ludowej kultury pomorskiej, głównie okolic Jamna i Łabusza. Wszystkie placówki posiadały bogate zbiory archeologiczne wzbogacone poważnie w latach trzydziestych w czasie budowy autostrady.

1.2. Budowa polskiej sieci placówek muzealnych w pierwszych latach po wojnie.

Działania wojenne przyniosły duże zniszczenia zbiorów muzealnych. Całkowicie uległy zniszczeniu w Kołobrzegu i Szczecinku. Część eksponatów zwłaszcza zasoby bibliotek przejęte zostały przez różne instytucje naukowe. Ocalałe po wojnie zbiory w Darłowie i Białogardzie przy czym te ostatnie w późniejszym okresie zostały przeniesione do Szczecina z chwilą likwidacji w latach pięćdziesiątych muzeum w Białogardzie.

W 1946 r. otwarte zostały polskie muzea w Koszalinie, Darłowie i Białogardzie, w których udostępniono głównie zbiory poniemieckie odpowiednio wyselekcjonowane oraz podjęto gromadzenie nowych materiałów i eksponatów. Sieć placówek obejmujących teren obecnego województwa koszalińskiego podlegała Muzeum Pomorza Zachodniego w Szczecinie. Wizytujący w 1946 r. muzealnictwo zachodniopomorskie prof. Józef Kostrzewski stwierdził, że placówki posiadają cenne zbiory i szybko je wzbogacają.

1.3. W ramach województwa koszalińskiego 1950 - 1975.

Z chwilą powstania województwa koszalińskiego w 1950 r. przez następnych szereg lat koszalińskie muzealnictwo faktycznie podlegało pod względem merytorycznym Muzeum Pomorza Zachodniego w Szczecinie. Miejscowe władze nie poświęcały sprawom muzealnictwa należytej uwagi dopuszczając m.in. do zamknięcia muzeum w Białogardzie.

Samodzielna działalność organizacyjna i badawcza podjęta została w drugiej połowie lat pięćdziesiątych po przybyciu do pracy w Koszalinie grupy archeologów.

Po 1956 r. nastąpił wzrost zainteresowania przeszłością wynikała potrzeba argumentacji krytyki rewizjonistycznych poglądów w RFN, obchody Tysiąclecia Państwa Polskiego i inne fakty społeczno-polityczne przyczyniły się do ożywienia życia kulturalnego i intelektualnego. Sprzyjało to rozwojowi muzealnictwa, które w latach sześćdziesiątych poczyniło dalszy krok w zakresie organizacyjnym. Ważnym faktem było powstanie w Koszalinie Muzeum Okręgowego. Brak większego zainteresowania ko-

szalińskich władz utworzeniem placówki muzealnej z prawdziwego zdarzenia spowodowało przeniesienie Muzeum Okręgowego do Szupska, gdzie ulokowano je w odbudowanym zamku. W tym czasie powstało nowe muzeum w Szczecinku i nieco później w Kołobrzegu.

Istniejąca w 1975 r. sieć placówek stanowiła, tak pod względem organizacyjnym jak i merytorycznym, dobrą podstawę rozwoju muzealnictwa na przyszłość.

1.4. Stan na 1 czerwca 1975 r.

W nowych granicach administracyjnych w województwie koszalińskim znalazły się dwie placówki autonomiczne: Muzeum Oręża Polskiego w Kołobrzegu i Muzeum Archeologiczno-Historyczne w Koszalinie oraz muzea regionalne w Darłowie i Szczecinku. Stan bazy lokalowej oraz ilość i jakość zbiorów nie odpowiadały potrzebom. W nowej sytuacji organizacyjnej wobec koszalińskiego muzealnictwa stanęło szereg problemów takich jak w nowopowstałych województwa. Chodzi tu przede wszystkim o konieczność zatrudnienia fachowej kadry oraz uzyskanie odpowiednich pomieszczeń na magazyny, pracownie i ekspozycje. Pierwszym etapem tych prac było powołanie w 1976 r. Muzeum Okręgowego w Koszalinie, które podjęło całokształt prac organizacyjnych i merytorycznych.

2. Rozwój i modernizacja bazy

2.1. Stan bazy lokalowej.

Muzealnictwo koszalińskie działa w niezwykle trudnych warunkach lokalowych. Na przestrzeni od 1945 roku dla potrzeb koszalińskich nie podjęto znaczących działań inwestycyjno-remontowych stwarzających warunki do właściwej pracy muzeów województwa koszalińskiego. Przeprowadzone remonty kapitalne obiektów przy ul. Armii Czerwonej i Bogusława II-go w Koszalinie oraz obiektu w Kołobrzegu utworzyły minimum warunków dla potrzeb ekspozycji muzealnych. Szczególnie trudna sytuacja występuje w zakresie możliwości i warunków magazynowania i konserwacja zabytków. Zwiększające się corocznie zbiory muzealne ulegają wtórnemu uszkodzeniu.

Krytyczna sytuacja występuje w Darłowie i Szczecinku. Przedłużający się remont Zamku w Darłowie powoduje, że posiadane zbiory przechowywane są w warunkach skrajnie nieodpowiednich. Muzeum darłowskie praktycznie ogranicza się do działalności oświatowej.

Baza lokalowa Muzeum Kultury Lasu w Szczecinku jest zupełnie niedostosowana do działalności tego typu muzeum. Adaptowana w latach ubiegłych zabytkowa wieża w minimalnym stopniu umożliwia prezentację zbiorów muzealnych. Wielkość pomieszczeń wieży na poszczególnych piętrach i warunki komunikacji wewnętrznej wykluczają podejmowanie poważniejszych zamierzeń.

2.2. Podstawowe kierunki rozwoju.

Rozwiązanie problemów bazy lokalowej należy widzieć w czterech podstawowych kierunkach działania, a mianowicie:

1. Budowy nowych obiektów. Kierunek ten możliwy jest do realizacji jedynie w działaniu perspektywicznym przy założeniu realizacji w latach 1982 - 1985.

Dotyczy przede wszystkim:

- a/ budowy sal wystawienniczych na terenie przy ul. Młyńskiej w Koszalinie;
- b/ budowy pawilonu - lapidarium przy ul. Armii Czerwonej w Koszalinie;
- c/ zakończenie remontu zamku w Darłowie.

2. Adaptacji obiektów w drodze remontów kapitalnych. Ten kierunek działania dotyczy przede wszystkim:

- a/ adaptacji obiektów przy ul. Młyńskiej w Koszalinie;
- b/ adaptacji obiektu - byłego budynku szkoły w Szczecinku.

3. Modernizacji i adaptacji obiektów w drodze remontów kapitalnych i bieżących w celu unowocześniania i przystosowywania posiadanych aktualnie lokali dla potrzeb przede wszystkim wystawiennictwa zabytków. W ten sposób możliwe będzie okresowe przeciwdziałanie brakowi sal wystawienniczych, których budowa zrealizowana będzie w latach późniejszych. Ten kierunek działania związany jest przede wszystkim z modernizacją i przystosowaniem:

- a/ budynku przy ul. Armii Czerwonej w Koszalinie z przeznaczeniem na stałą ekspozycję zabytków związanych z historią miasta Koszalina;

- b/ budynku przy ul. Bogusława II w Koszalinie z przeznaczeniem na poszerzenie wystaw czasowych oraz rozwój galerii sztuki współczesnej;
 - c/ budynku kaplicy św. Jerzego w Darłowie z przeznaczeniem na tymczasową wystawę zabytków w okresie remontu Zamku.
4. Systematycznego rozwijania ekspozycji skansenowej obiektów architektury i etnografii. Dotyczy to dwóch skansenów:
- a/ skansenu kultury jamneńskiej w Jamnie;
 - b/ skansenu rybołówstwa w Darłowie.

2.2.1. Adaptacja obiektu przy ul. Młyńskiej w Koszalinie.

Zakłada się, że obiekt będący aktualnie siedzibą PZZ-tów przekazany zostanie do dyspozycji Muzeum w II kwartale 1979 r. Adaptacja obiektu planowana jest w trzech etapach:

1. W latach 1979-1980 adaptowane zostaną pomieszczenia młyna oraz dokonana zostanie przebudowa łącznika dla potrzeb komunikacji pionowej. Młyn adaptowany zostanie na magazyny zbiorów muzealnych z jednoczesnym jednak okresowym przystosowaniem części pomieszczeń do ekspozycji zbiorów muzealnych.
2. W latach 1979 - 1981 prowadzony będzie remont adaptacyjny obiektu administracyjno-biurowego. Zakłada się, że budynek ten zajęty zostanie przez Muzeum natychmiast po wyprowadzeniu się PZZ-tów, po wykonaniu niewielkich prac remontowych umożliwiających normalną pracę administracji Muzeum. Adaptacja obiektu prowadzona będzie w czasie częściowej pracy. Z końcem 1979 r. przeniesiona zostanie do obiektu Pracownia Konserwatorska. Pracownia będzie wykonawcą części

prac konserwatorskich w odniesieniu do drewnianych, zabytkowych elementów wystroju budynku.

3. W latach 1982 - 1985 podjęte zostaną prace związane z budową obiektu dla potrzeb wystawiennictwa zabytków. W dokumentacji koncepcyjnej przyjęto budowę czterokondygnacyjnego budynku o powierzchni zabudowy ca 400 m² i 1600 m² powierzchni użytkowej. Budynek ten funkcjonalnie związany z pozostałymi obiektami ostatecznie rozwiąże problemy braku powierzchni ekspozycyjnej.

Równolegle do całokształtu działań w okresie lat 1979-1981 prowadzone będą prace związane z adaptacją terenów po obu stronach rzeki Dzierżęcinki dla potrzeb ekspozycji plenerowej i zaplecza gospodarczego. Zakłada się, że w 1981 r. wykonana zostanie kładka przez rzekę Dzierżęcinkę łącząca budynki Muzeum z terenem ekspozycji plenerowej i umożliwiająca stworzenie warunków ciągu pieszego dla zwiedzających Muzeum.

Aktualnie dobiegają końca prace nad założeniami techniczno-ekonomicznymi remontu i adaptacji obiektów. W II kwartale 1979 r. zakończona zostanie dokumentacja techniczna przedsięwzięcia.

2.2.2. Adaptacja i modernizacja obiektów przy ul. Armii Czerwonej i Bogusława II w Koszalinie.

W latach 1979 - 1980 przeprowadzona zostanie adaptacja obiektu Muzeum przy ul. Armii Czerwonej, polegająca na przystosowaniu budynku i terenów przyległych dla potrzeb stałej

wystawy wiejskiej pn.: "Dzieje Koszalina". Ze względu na szczupłość powierzchni ekspozycyjnej zakłada się wybudowanie w latach 1979 -1980 w części zaplecza posesji obiektu lapidarium. Przeprowadzone jednocześnie prace na terenie posesji stworzą warunki do plenerowej ekspozycji zabytków wykopaliskowych. Biorąc pod uwagę, że Muzeum posiada opracowaną dokumentację techniczną na obiekt "lapidarium", całokształt prac modernizacyjnych nie będzie wymagał opracowania specjalnej dokumentacji. Zakłada się, że utworzenie Muzeum miasta Koszalina dokonane zostanie przy stosunkowo niskich nakładach poniesionych na adaptację obiektu. Część pomieszczeń budynku przystosowana zostanie do prezentacji dokumentacji i ekspozycji związanych z Festiwałem Chórów Polonijnych i historią Polonii na Pomorzu Środkowym.

Po przeniesieniu Pracowni i administracji Muzeum na ulicę Młyńską cały obiekt przy ul. Bogusława II przeznaczony zostanie na organizację wystaw czasowych z jednoczesnym przystosowaniem budynku do prowadzenia prelekcji, organizacji spotkań, wyświetlania filmów i przeżroczty tematycznie związanych z organizowanymi wystawami. Część pomieszczeń obiektu przystosowana zostanie jako siedziba utworzonych i istniejących klubów hobbystów i miłośników muzeum. W obiekcie organizowane będą stałe wieczory muzealne.

2.2.3. Adaptacja budynku w Szczecinku.

W latach 1980 - 1983 przeprowadzony zostanie remont adaptacyjny budynku byłego technikum ekonomicznego w Szczecinku przystosowując obiekt dla potrzeb Muzeum Kultury Lasu.

Zakłada się, że remont wykonany zostanie etapami, zaś zakres podjętych prac będzie miał na celu odtworzenie stanu pierwotnego budynku z takim programowaniem modernizacji, aby nie powodowała ona wysokich nakładów środków pieniężnych, materiałowych i wykonawczych. Wykonawstwo remontu przewidywane jest w pięciu etapach ściśle ze sobą związanych, a mianowicie:

1. W roku 1980 wykonana zostanie naprawa dachu z jednoczesną rejonową wymianą belek i desek stropowych. Równocześnie przeprowadzona zostanie naprawa instalacji centralnego ogrzewania, naprawa i wymiana stolarki okiennej, drzwiowej i podłogowej.
2. W roku 1981 wykonana zostanie naprawa instalacji wodno-kanalizacyjnej i elektrotechnicznej oraz rozpoczęte zostaną prace remontowe elewacji zewnętrznej obiektu.
3. W latach 1982 - 1983 przeprowadzony zostanie remont auli polegający przede wszystkim na wymianie stropów i adaptacji auli dla potrzeb dużej sali wystawienniczej.

Remont prowadzony będzie z takim zamierzeniem, aby z końcem 1980 r. część pomieszczeń mogła być oddana do użytku i przystosowana do gromadzenia zbiorów i częściowej ekspozycji.

2.2.4. Remont Zamku w Darłowie.

Przedłużający się remont Zamku spowodowany przede wszystkim brakiem środków inwestycyjnych z budżetu centralnego wymaga zmiany koncepcji jego przeprowadzenia. Wyremontowane w części południowo-zachodniej skrzydło Zamku oraz budowany pawilon ekspozycyjny winny być w szybkim terminie oddane do użytku. Przewiduje się, że w 1979/1980 r. wykonane zostanie centralne ogrzewanie obiektu z jednoczesnym zakończeniem robót zaawansowanych.

Zakłada się, że rozpoczęcie dalszego etapu remontu Zamku nastąpi po pełnym funkcjonalnym uruchomieniu części wyremontowanej z takim założeniem, że remont prowadzony będzie fragmentami /sale, kondygnacje/ wyłączanymi na ściśle określone okresy z bieżącej eksploatacji. Jednocześnie podjęte zostaną działania mające na celu kompleksowe zagospodarowanie i uporządkowanie terenów okalających zamek przy zaangażowaniu do tych robót przedsiębiorstw komunalnych w Darłowie.

2.2.5. Utworzenie skansenów kultury jamneńskiej w Jamnie i rybołówstwa w Darłowie.

W 1979 r. przewiduje się kontynuację prac i rozpoczęcie tworzenia skansenów:

- Kultury jamneńskiej w Jamnie. Prace nad tworzeniem skansenu rozpoczęte zostały w latach ubiegłych i określone są odrębnym programem działania. Opracowywana aktualnie dokumentacja lokalizacyjna i projekt sytuacyjno-etnograficzny zakłada, że tworzenie skansenu podjęte zostanie w 1979 r. Przenoszenie obiektów zabytkowych odbywać się będzie w okresie do 1985 r.

- Rybołówstwa w Darłowie. W bieżącym roku powstała inicjatywa utworzenia tego rodzaju skansenu na terenie pomiędzy Darłowem a Darłówkiem wzdłuż rzeki na terenie pomiędzy rzeką, a drogą łączącą obie miejscowości. Prace adaptacyjne terenu polegać będą na doprowadzeniu energii elektrycznej, wody, ogrodzenia terenu oraz wybetonowaniu cementowych, zbrojnych podstaw /łoża/ do usytuowania statków rybackich wycofanych z eksploatacji. Opracowywany aktualnie szczegółowy program skansenu zakłada rozpoczęcie prac w 1979 r. oraz systematyczne gromadzenie i lokalizowanie zabytków do 1985 r.

2.2.6. Tworzenie nowych placówek muzealnych.

W latach 1979 - 1985 zakłada się ewentualne tworzenie obiektów położonych w małych miejscowościach na terenie województwa koszalińskiego z przeznaczeniem na nowo tworzone placówki muzealne.

3. Struktura organizacyjna muzealnictwa koszalińskiego.

Zakłada się, że w latach 1979 - 1981 struktura organizacyjna muzeów na terenie województwa koszalińskiego kształtować się będzie niezmiennie. Występować będą samodzielne jednostki organizacyjne:

1. Muzeum Okręgowe w Koszalinie.
2. Muzeum Oręża Polskiego w Kołobrzegu.
3. Muzeum Kultury Lasu w Szczecinku.
4. Muzeum na Zamku w Darłowie,

podporządkowane administracyjnie właściwym terenowym organom administracji państwowej. Nadzór merytoryczny nad działalnością muzeów w Szczecinku i Darłowie pełnić będzie Muzeum Okręgowe w Koszalinie.

W 1980 r. Muzeum Okręgowe w Koszalinie przyjmie w pełni konserwację zabytków dla potrzeb placówek muzealnych w Szczecinku i Darłowie. W części rozwinięte zostanie współdziałanie konserwacyjne z Muzeum Oręża Polskiego w Kołobrzegu. Potrzeby w tym zakresie zabezpieczy rozbudowana Pracownia Konserwacji Zabytków.

Schematy organizacyjne struktur wewnętrznych placówek muzealnych zilustrowane są w załącznikach nr 9.2; 9.3; 9.4.

W Muzeum Okręgowym w Koszalinie w latach 1981 - 1982 przewiduje się przekształcenie Działu Historyczno-Etnograficznego w dwa odrębne działy: etnograficzny i historyczny. W roku 1979 programuje się rozwój etatowy Działu Sztuki Współczesnej, w związku z rozszerzeniem zakresu badań zbiorów i do-

kumentacji związanej z corocznymi Spotkaniami Naukowców, Twórców i Teoretyków Sztuki w Osiekach. W 1979 r. winien nastąpić także dalszy rozwój etatowy Działu Konserwatorskiego w związku z przejęciem i rozszerzeniem zakresu działania na teren całego województwa.

W Muzeum Kultury Lasu w Szczecinku w latach do 1985 r. nie nastąpi zmiana wewnętrznej struktury organizacyjnej. W miarę rozwoju bazy lokalowej /remont nowego obiektu/, gromadzenie zbiorów i rozszerzenie programu działania następować będzie wzrost zatrudnienia i wyodrębnienia działania skomasowanych aktualnie działów organizacyjnych. Przedstawiony schemat strukturalny prezentuje aktualny kierunek działań tematycznych. Pełne organizacje działów i zatrudnienie pracowników nastąpi w latach 1981 - 1985.

W Muzeum na Zamku w Darłowie aktualnie zatrudnionych jest 4 pracowników. Przyjęta wewnętrznie struktura organizacyjna określa kierunek działań merytorycznych, gromadzenie zbiorów z zakresu pracy placówki. W miarę przebiegu remontu Zamku przewiduje się zwiększenie stanu zatrudnienia i rozwijanie pracy poszczególnych działów merytorycznych, a także zatrudnienie pomocy muzealnych zabezpieczających eksponowane zbiory i organizację ruchu zwiedzających Zamek.

4. Kierunki specjalizacji placówek muzealnych do 1985 r.

4.1. Muzeum Okręgowe w Koszalinie.

A r c h e o l o g i a . Badania obejmą teren Pomorza Środkowego ze szczególnym uwzględnieniem dziejów województwa koszalińskiego. Kontynuacja specjalizacji: epoka kamienia i brązu, kultura łużycka i pomorska, późny okres lateński i rzymski oraz wczesne i późne średniowiecze.

Kontynuacja przyjętych badań oraz wzmożenie prac naukowych. Urządzenie stałej ekspozycji w salach i na terenie przy ul. Armii Czerwonej.

Ze względu na duże osiągnięcia badawcze, doświadczoną kadre Dział Archeologiczny będzie podejmować niektóre prace na obszarze województwa pilskiego i słupskiego.

H i s t o r i a . Specjalizacja obejmuje następujące kierunki:

- Dawna sztuka pomorska, świecka i sakralna.
- Losy słowiańskiej ludności pomorskiej od czasów najdawniejszych do XX wieku. Dzieje kształtowania się emigracji osiadłej od II połowy XIX w. do 1945 r. Środowiska polskich robotników przymusowych i jeńców wojennych. Należy podkreślić, że nie ma dotychczas w kraju ani muzeum specjalistycznego ani działu w istniejących placówkach poświęconego pracy przymusowej kilku milionów Polaków w Trzeciej Rzeszy. Problem ten kwalifikuje się do podjęcia prac nad powołaniem centralnej, tego rodzaju, placówki w kraju.

- Zbrodnie hitlerowskie 1939 - 1945. Przejęcie dokumentów z Okręgowej Komisji Badania Zbrodni Hitlerowskich.
- Całokształt polskiego życia społeczno-gospodarczego od początków jego kształtowania się w 1945 r. do czasów nam współczesnych.

E t n o g r a f i a : Relikty pomorskiej kultury ludowej ze szczególnym uwzględnieniem regionu Jamno - Łebusz i kultury ludowej grup przesiedleńczych.

Organizacja skansenu w Jamnie.

Kontynuacja przyjętych kierunków gromadzenia i opracowywania.

S z t u k a w s p ó ł c z e s n a . Specjalizacja obejmuje następujące kierunki gromadzenia i opracowywania:

- zbiory pozyskane z plenerów w Osiekach,
- prace artystów miejscowego środowiska plastycznego,
- tematyka marynistyczna.

Przewiduje się podjęcie gromadzenia dzieł sztuki skandy-nawskiej. Szczegółowa koncepcja w tym zakresie zostanie opraco-wana po konsultacji z Departamentem Plastyki Ministerstwa Kul-tury i Sztuki.

D z i a ł a l n o ś ć k o n s e r w a t o r s k a .
Wzbogacenie i powiększenie prac konserwatorskich w istnieją-cych laboratoriach: malarstwo, drewno, ceramika i metal.

Rozszerzenie usług na rzecz placówek terenowych.

Dalsze wzbogacenie wyposażenia działu szczególnie labora-torium malarstwa, metalu i drewna oraz organizacja nowych specjalizacji konserwatorskich przede wszystkim kamienia i skóry. Rozszerzenie usług laboratorium fotograficznego i kreslarskiego.

4.2. Muzeum Kultury Lasu w Szczecinku.

Realizacja dotychczasowych kierunków w zakresie ekspozycji: archeologia, historia i etnografia. Podjęcie szczególnie prac nad gromadzeniem materiałów do ukazania społeczno-gospodarczych osiągnięć po 1945 r. drugiego co do wielkości miasta województwa.

Zasadnicza specjalizacja dotyczy kultury lasu i w tym zakresie będą kontynuowane podjęte w 1977 r. prace nad gromadzeniem materiału dotyczącego: myślistwa, techniki pracy leśnej w przekroju dziejowym, las w twórczości artystycznej, ochrona środowiska itp.

Główny kierunek prac organizacyjnych i merytorycznych skierowany będzie na uzupełnienie i opracowanie poszczególnych działów kultury lasu. Przewiduje się podjęcie prac nad organizacją plenerowej ekspozycji ciężkich maszyn leśnych.

Ze względu na brak wyraźnej sytuacji co do pomieszczeń ekspozycyjnych prace będą koncentrować się nad gromadzeniem i opracowywaniem materiałów. Przewiduje się przygotowanie specjalistycznego wydawnictwa poświęconego sprawom organizacyjnym, problemom merytorycznym Muzeum Kultury Lasu.

W latach 1978-1980, po uzyskaniu pierwszych efektów lokalowych i planowanym do remontu budynku, przewiduje się nadanie Muzeum Kultury Lasu w Szczecinku imienia Józefa Macichowskiego.

Nadanie imienia zorganizowane zostanie z okazji otwarcia pierwszej ekspozycji pochodzących ze zbiorów prywatnych J. Macichowskiego i zbiorów zgromadzonych do tego czasu przez placówkę w Szczecinku.

Ze względu na ważność sprawy związaną z przejęciem zbiorów J. Macichowskiego, znanego i zasłużonego działacza społecznego i politycznego naszego kraju podjęte zostanie działanie mające na celu maksymalne przyspieszenie otwarcia wystawy.

4.3. Muzeum w Darłowie.

Zachowuje dotychczasowy profil:

- Historia. Dzieje miasta, zamku i regionu łącznie ze sztuką i rzemiosłem,
- Przyroda: botanika, geologia, paleontologia, fauna morska, w tym ichtiologia, ornitologia, poroża zwierzyny płowej.
- Rybactwo morskie. Technika połowów, nawigacja, ochrona środowiska morskiego i wybrzeża, gospodarka morska, sprawy socjalno-bytowe pracowników morza.
- Pamiątkarstwo. Wyroby z bursztynu i drewna.
- Skansen rybackich jednostek pływających. Podjęcie prac organizacyjnych. Lokalizacja: koryto rzeki Wieprzy.

Kontynuacja przyjętych kierunków oraz organizacja nowego działu poświęconego problemom skandynawskim. Koncepcja działu zostanie opracowana w okresie późniejszym. Będzie ona przewidywać nawiązanie współpracy z muzeami basenu Morza Bałtyckiego.

4.4. Skanseny.

Do 1985 r. przewiduje się zorganizowanie dwóch skansenów: ludowej kultury pomorskiej w Jamnie i skansenu rybackiego w Darłowie.

Prace przy organizacji obu placówek zostały podjęte. Skansen Ludowej kultury pomorskiej będzie posiadać ekspozycję etnograficzną. Przewiduje się, przy współpracy odpowiednich instytucji, organizację obok skansenu zajazdu.

W Szczecinku powstanie ekspozycja plenerowa maszyn i ciężkiego sprzętu mechanizacji prac leśnych.

4.5. Perspektywy rozwoju placówek po 1985 roku. •

Prace w tym zakresie wyznaczają kierunki społeczno-gospodarczego rozwoju Ziemi Koszalińskiej do 1990 r. W planach tych Pomorze Środkowe będzie stanowić jeden z głównych w kraju obszarów rekreacyjnych. Napływ wczasowiczów i turystów na wybrzeże i pojezierze szczecinecko-czaplineckie w latach 1976-1977 osiągnął kilka milionów osób nie licząc tranzystu turystów krajowych i zagranicznych. Istnieje więc pilna potrzeba podjęcia przedsięwzięć na rzecz zabezpieczenia odpowiednich możliwości czynnej rekreacji. W tym zakresie muzealnictwo powinno spełniać ważną rolę dając nie tylko rozrywkę lecz informując o przeszłości i powojennych osiągnięciach regionu. Pod względem sieci placówek muzealnych województwo koszalińskie znajduje się obecnie znacznie w tyle w stosunku do potrzeb. Niezależnie od prac zmierzających do budowy ekspozycji w istniejących placówkach należy więc myśleć o organizacji nowych. Pod tym względem istnieje dysproporcja między pasem nadmorskim, gdzie znajdują się trzy placówki /Kołobrzeg, Koszalin, Darłowo/, a Pojezierzem gdzie istnieje tylko jedna placówka w Szczecinku. Potrzeba organizacji nowych muzeów przede wszystkim na połud-

niowych obszarach województwa oraz wzdłuż tras biegnących z południa w kierunku północnym ku morzu.

• W planach związanych z organizacją nowych placówek muzealnych należy wziąć pod uwagę następujące miejscowości: Czaplink, Drawsko, Złocieniec, Połczyn Zdrój, Bobolice, Świdwin i Białogard. Pełnego rozeznania wymagają możliwości organizacji placówek muzealnych w miejscowościach będących siedzibami gmin. Należy stwierdzić, że gminy jako podstawowe jednostki organizacyjno-gospodarcze i kulturalne winny po 1980 r. w miarę posiadanych możliwości podjąć inicjatywy organizacji izb pamięci bądź też rozszerzać zakres zbiorów i działalność istniejących izb celem podnoszenia ich stanu organizacyjnego.

Miejscowości, w których istnieje konieczność organizacji w pierwszym rzędzie nowych placówek muzealnych lub izb pamięci jako form przejściowych i ich postulowany profil.

- Muzeum Regionalne w Czaplinku ze szczególnym uwzględnieniem dziejów zamku w Starym Drawsku. Wyzwolenie Czaplinka i okolicy przez 1 Armieję WP w 1945 r., osiągnięcia społeczno-gospodarcze regionu w latach władzy ludowej. Dodatkowo rozważyć drugi rdział specjalistyczny typowy dla tego regionu: przyroda okolicy, rybołówstwo śródlądowe i ptactwo wodne.
- Muzeum Regionalne w Białogardzie. Prehistoria i historia grodu. Osiągnięcia społeczno-gospodarcze w latach powojennych ze szczególnym uwzględnieniem dziejów polskiego kolejnictwa i ewentualnie w dalszej perspektywie komunikacji na Pomorzu Środkowym.

Przewiduje się także utworzenie w Muzeum działu poświęconego współpracy polsko-radzieckiej.

- Muzeum w Połczynie Zdroju. Dzieje uzdrowisk. Współczesne problemy balneologii i rekreacji oraz turystyki.
- Muzeum w Złocięncu lub Drawsku. Pradzieje i historia regionu. Główna ekspozycja to obraz walk o wyzwolenie w 1945 r. i osiągnięcia społeczno-gospodarcze po wojnie. Realizacja tego projektu winna być skoordynowana ściśle z działaniami Wojewódzkiego Komitetu Ochrony Pomników Walki i Męczeństwa oraz dowództwem poligonu w Drawsku, które jest zainteresowane udzielić pomocy w organizacji Muzeum w tym rejonie. Jeśli chodzi o organizację izb pamięci jako placówek rozwojowych to w pierwszym rzędzie trzeba wziąć pod uwagę następujące miejscowości: Biały Bór, Grzmiąca.

5. Zatrudnienie w latach 1979 - 1985

5.1. Zatrudnienie w Muzeum Okręgowym w Koszalinie

Stan zatrudnienia i potrzeby Muzeum Okręgowego w Koszalinie w poszczególnych okresach czasu ilustruje poniższa tabela:

Lp	Dział	Zatrudn. w 1978 roku	Zatrudn. w 1979 roku	Zatrudn. po 1985 roku
1.	Dyrekcja	3	3	3
2.	Archeologiczny	3	3	4
3.	Hist.Etnograficzny	3	3	4
4.	Sztuki Współczesnej	1	2	3
5.	Naukowo-Oświatowy	2	2	3
6.	Wydawniczy	1	1	1
7.	Konserwatorski	6	7	9
8.	Biblioteka	1	1	1
9.	Administracja	2	2	3
10.	Księgowość	2	2	2
11.	Obsługa	8	8	13
	Ogółem	32	34	46

Wzrost zatrudnienia uwarunkowany jest rozwojem zakresu działania placówki i tworzeniem nowej placówki muzealnej przy ul. Młyńskiej w Koszalinie. Przejęcie w części wykonawstwa, konserwacji obiektu przy ul. Młyńskiej przez Pracownię Konserwatorską powoduje konieczność zwiększenia obsady etato-

wej o 1 etat w 1979 r. o dalsze 2 etaty w latach do 1985 r. Powyższe uzasadnia także potrzebę wzrostu zatrudnienia w dziale obsługi obiektu. W 1979 r. w związku z objęciem zakresu usług placówek terenowych konieczne jest zatrudnienie drugiego kierowcy.

5.2. Zatrudnienie w Muzeum na Zamku w Darłowie.

Stan zatrudnienia i potrzeby Muzeum w Darłowie w poszczególnych okresach czasu ilustruje poniższa tabela:

Lp	D z i a ł	Zatrudn. w 1978 roku	Zatrudn. 1979 roku	Zatrudn. do 1985 roku
1.	Kierownik Muzeum	1	1	1
2.	Dział Artystyczno- Historyczny	1	1	1
3.	Dział Geologiczny i Rybacko-Morski	-	-	1
4.	Dział Etnograficzno- Przyrodniczy	-	-	1
5.	Biblioteka	1	1	1
6.	Administracja	-	-	2
7.	Obsługa	1	1	7
	O g ó ł e w	4	4	11
	średnia roczna	4	4	14

Uzasadnienie organizacyjne omówione zostało w cz. 3. niniejszego programu.

52
8
49
36
16
50

5.3. Zatrudnienie w Muzeum Kultury Lasu w Szczecinku.

Stan zatrudnienia i potrzeby Muzeum w poszczególnych okresach czasu ilustruje poniższa tabela:

Lp	Dział	Zatrudn. w 1978 roku	Zatrudn. w 1979 roku	Zatrudn. do 1985 roku
1.	Kierownik Muzeum	1	1	1
2.	Dział Artystyczno- Historyczny	1	1	1
3.	Dział Kultury Lasu	-	-	1
4.	Biblioteka	-	-	1
5.	Administracja	-	-	2
6.	Obsługa	2	2	6
O g ó ł e m		4	4	12
średnia roczna		4	4	12

Uzasadnienie organizacyjne omówione zostało w cz. 3 niniejszego programu.

6. Gromadzenie, konserwacja i opracowanie zbiorów

6.1. Polityka zakupów.

Źródłem uzupełnienia zbiorów będzie w dalszym ciągu pozyskanie eksponatów w trakcie prac badawczych głównie w zakresie archeologii i etnografii, eksponatów od osób prywatnych, przyjmowanie darów oraz zakupy za pośrednictwem "Desy". Ze względu na niedostateczne środki finansowe i istniejące jeszcze u osób prywatnych cenne eksponaty muzealne, szczególna uwaga zostanie zwrócona na pozyskiwanie darów oraz zakupy eksponatów od prywatnych posiadaczy.

6.2. Kierunki rozwoju Działu Konserwatorskiego.

Przewiduje się dwa podstawowe kierunki: działania na rzecz rozwoju Działu Konserwatorskiego, zapewnienie specjalistycznej kadry oraz odpowiedniej bazy lokalnej - jej wyposażenie i systematyczne poszerzanie specjalistycznych laborantów. Zwiększenie kadry specjalistycznej nastąpi po wyjściu pierwszych absolwentów Liceum Sztuk Plastycznych w Koszalinie w 1978 r.

Sytuacja lokalowa poprawi się z chwilą przyjęcia w użytkowanie obiektów przy ul. Młyńskiej. Program wyposażenia Działu jest realizowany od dwóch lat zgodnie z planem i posiadanymi funduszami. Obok istniejących obecnie laboratoriów zajmujących się konserwacją malarstwa, drewna, ceramiki, metalu, podjęte zostaną nowe specjalizacje konserwacji: skóry, starodruków, broni i obiektów przyrodniczych.

Świadczący obecnie usługi na rzecz placówek terenowych Dział Konserwatorski po 1978 r. przejmie całość prac w tym zakresie dla muzealnictwa koszalińskiego.

6.3. Kierunki badań naukowych i działalność popularyzatorska.

A r c h e o l o g i a : epoka kamienia, brązu, kultura łużycka i pomorska oraz późny okres lateński, rzymski i średniowiecze.

H i s t o r i a : dawna sztuka pomorska świecka i sakralna, losy ludności słowiańskiej na Pomorzu do XX w. Środowiska emigracji osiadłej, robotnicy sezonowi i przymusowi, jeńcy wojenni, zbrodnie hitlerowskie oraz wybrane zagadnienia obejmujące rozwój społeczno-gospodarczy Ziemi Koszalińskiej po 1945 r.

E t n o g r a f i a : relikty kultury słowiańskiej na Pomorzu /głównie dzieje enklawy Jamno-Łabusz/ oraz wybrane zagadnienia kultury ludowej grup przesiedleńczych.

S z t u k a w s p ó ł c z e s n a : opracowanie wybranych tematów galerii poplenerowej Osieki 1962 - 1978 /monografie tematyczne, analiza dzieł poszczególnych autorów lub grup/.

Ze względu na szczupłość kadry, pracownicy muzeów terenowych w Szczecinku i Darłowie uczestniczyć będą w pracach naukowych prowadzonych wg planu Muzeum Okręgowego, z uwzględnieniem potrzeb i profilu własnych placówek:

Darłowo: dzieje zamku, kontakty Darłowa ze Skandynawią, geologia morza i przyroda. Zagadnienia społeczno-gospodarcze własnego podregionu.

Szczecinek: problemy leśnictwa ze szczególnym uwzględnieniem myślistwa, narzędzi mechanicznych i funkcji lasu w rekreacji. Zagadnienia społeczno-gospodarcze podregionu. Realizując zadania w zakresie prac badawczych Muzeum Okręgowe będzie w miarę potrzeby współpracować z ośrodkami akademickimi i specjalistycznymi instytucjami naukowymi w kraju i zagranicą.

7. Formy i metody upowszechniania zbiorów

7.1. Wystawy stałe.

Obok istniejącej obecnie stałej wystawy "Koszalin w Polsce Ludowej" z chwilą uzyskania pomieszczenia projektuje się organizację m.in. następujących ekspozycji: "Retrospektywna wystawa zbiorów osieckich", "Pomorze Środkowe w pradziejach", "Mośal pomorski i polski", "Zbrodnie hitlerowskie na Pomorzu 1933-1945" "Historia ruchu robotniczego w województwie koszalińskim".

7.2. Wystawy okresowe.

Kontynuacja dotychczas realizowanych ekspozycji drogą wymiany z placówkami muzealnymi w kraju i zagranicą. Przewiduje się prezentowanie rocznie 6-8 wystaw okresowych. Kontynuacja podjętych przedsięwzięć w 1977 r. związanych z umożliwieniem prezentacji osiągnięć miejscowych placówek kulturalnych i organizacji społeczno-naukowych. /Konfrontacje kolekcjonerskie, szkolnictwo artystyczne itp/.

7.3. Wystawy oświatowe.

Przeznaczone są głównie do prezentacji wybranych problemów, zbiorów i wyników badawczych Muzeum Okręgowego w miejscowościach województwa posiadających do tego celu odpowiednie pomieszczenia. Dotychczasowy wzrost ilości tych wystaw 2-4 rocznie zostanie utrzymany, z tym że do prac tych włączą się placówki w Szczecinku i Darłowie, prezentując również w ten sposób swój dorobek.

7.4. Współpraca z placówkami pionu kultury i oświaty, zakładowymi i osiedlowymi placówkami kultury, klubami zainteresowań.

Realizacja zadań związanych z upowszechnianiem zbiorów i ich popularyzacją dla celów dydaktyczno-wychowawczych przy ścisłej współpracy wszystkich zainteresowanych instytucji, związków i organizacji.

Zostanie zacieśniona współpraca z wiejskimi ośrodkami kultury, na rzecz których podjęte zostaną nowe formy działania. Nawiązane zostaną ściślejsze kontakty z załogami zakładów pracy, szczególnie przedsiębiorstw rolnych. Będzie kontynuowana współpraca z osiedlowymi placówkami kultury. Osobne zagadnienie stanowi współpraca ze szkolnictwem, którą muzea prowadzi od dwóch lat. Zakres i formy tej współpracy zostaną zwiększone.

7.5. Współpraca zagraniczna.

Obejmuje placówki muzealne w NRD /Stralsund/ i w Szwecji /Varberg/, z którymi zostały nawiązane wstępne kontakty. Przewiduje się podjęcie kontaktów celem wymiany doświadczeń ponadto z muzeami w ZSRR, Czechosłowacji i Rumunii oraz ze środowiskami Polonii w kilku krajach.

8. Program rozwoju Muzeum Oręża Polskiego w Kołobrzegu do roku 1985.

8.1. Baza lokalowa.

Muzeum nie posiada stałej bazy lokalowej potrzebnej do realizacji wszystkich zadań statutowych. Projekt nowego budynku autorstwa inż. Katzera i Skowyrskiego nie może być w najbliższych latach realizowany. Należy w dalszym ciągu czynić starania o uruchomienie tej inwestycji. Jeżeli to się okaże niemożliwe należy formalnie przydzielić na potrzeby Muzeum budynki po młynach, które odpowiadają wymogom muzealnych i sąsiadują z obecnie użytkowanym terenem co umożliwi połączenie starej i nowej bazy w jeden kompleks. Do roku 1980 sprawa stałej bazy lokalowej powinna być ostatecznie wyjaśniona i podjęte kroki do realizacji przyjętej wersji rozwiązania problemu.

W międzyczasie stworzyć zastępczą bazę lokalową, która umożliwi częściową przynajmniej realizację podstawowych zadań statutowych. Należy wykonać:

1. Zmusić administracyjnie lub sędownie Oddział Szczeciński PEZ do doprowadzenia do stanu pełnej używalności trzech kondygnacji budynku przy ul. Lenina 13 /Kołobrzeg/ /obecnie 40 % powierzchni budynku nie może być użytkowana z powodu nie kończącego się usuwania usterek przez wykonawcę co trwa już od 1.X.1976 r./
2. Zbudować ze środków miejskich pawilon wystawowy /do 18.III. 1980 r./
3. Zagospodarować drugie piętro budynku przy ul. Lenina 13 na zaplecze Muzeum /magazyny i pracownie/ siłami własnymi i KPRB /1979 r./.

4. Wyjaśnić ostatecznie sprawę przyszłości kościoła w Budzistowie i jeżeli zapadnie decyzja, że to ma być obiekt muzealny natychmiast przystąpić do stworzenia tam warunków muzealnych /światło, ogrzewanie, zabezpieczenie/, gdyż obecnie obiekt ten kompromituje nas.

8.2. Sprawy organizacyjne. Kadra.

1. Uaktualnić statut uwzględniając w nim reformę administracji kraju i dotychczasowe doświadczenia /1978 r/.
2. Wprowadzić w życie nowy schemat organizacyjny stosowany obecnie w muzeach jednotematycznych /1978 - 1979/.
3. Ponieważ Muzeum Oręża Polskiego jest placówką rozwojową należy zapewnić systematyczny wzrost kadry. Obecnie muzeum posiada 22 etaty. W roku 1985 powinno posiadać 40 etatów co i tak będzie dużo poniżej średniej krajowej. Potrzebni są następujący pracownicy:

- 4 strażników,
- 5 pomocy muzealnych,
- 1 sprzątaczkę
- 1 magister konserwacji,
- 3 magistrów historii,
- 1 rusznikarz,
- 1 pracownik z umiejętnościami artystycznego cerowania,
- 1 fotograf,
- 1 kasjerka biletowa.

Szczególne trudności będą z uzyskaniem konserwatora, gdyż ludzi o tym wykształceniu jest za mało w kraju. Potrzebna będzie pomoc władz i przyznanie mieszkania.

Jeżeli chodzi o pozostałych pracowników to w wypadku przyznania etatów i funduszu płac istnieje realna szansa zatrudnienia.

8.3. Wystawiennictwo

Okres 1978 - 1980 będzie okresem przejściowym. Czynne będą następujące wystawy:

1. "Wystawa sprzętu wojskowego"
 - a/ na parterze budynku przy ul. E.Gierczak 5
 - b/ część plenerowa obok.
2. "Wagi i miary" - w budynku przy ul. Lenina 13.
3. "Wojsko Polskie 1918-1978 - ubiór, oporządzenie i broń strzelecka" - wystawa przygotowana z okazji 35 rocznicy LWP i 60 rocznicy odzyskania niepodległości.
4. "Wznowienie wystawy "Dzieje Kołobrzegu" jeżeli PKZ Szczecin doprowadzą piwnice budynku przy ul. Lenina 13 do stanu używalności.

Po zrealizowaniu powyższych wystaw ok. 50 % naszych zbiorów będzie na wystawach, w tym prawie wszystkie najcenniejsze egzemplarze.

Po zakończeniu budowy pawilonu w r. 1980 stała wystawa wojskowa "Dzieje oręża polskiego na Pomorzu" będzie w kompleksie przy ul. E.Gierczak 5, a w budynku przy ul. Lenina 13 będzie wystawa stała "Dzieje Kołobrzegu" /niezależnie od stanu piwnic/ i wystawy czasowe. W ten sposób po przejściowym kryzysie jaki przechodziło Muzeum po oddaniu wieży kolegiaty w r. 1976, sytuacja wróci do normalnego stanu.

8.4. Ważniejsze prace prowadzone przez Muzeum.

8.4.1. Gromadzenie.

Do roku 1977 ta dziedzina była pierwszoplanową. Obecnie Muzeum posiada już podstawowe zbiory z zakresu swej specjalizacji. Dalsza praca w tej dziedzinie polegać będzie na uzupełnianiu brakujących egzemplarzy do kolekcji. Brakujące egzemplarze typowej broni polskiej, których uzyskanie jest niemożliwe, a posiadanie do celów dydaktycznych konieczne np. uzbrojenie husarskie, trzeba będzie zastąpić dobrze zrobionymi kopiami.

8.4.2. Opracowanie zbiorów.

Od roku 1978 pierwszoplanowa dziedzina pracy. Przyjęto koncepcję inwentarza zbiorów odpowiadającą obowiązującym przepisom i specyfice naszego Muzeum. W ciągu pierwszego półrocza 1978 r. widać już znaczny postęp i zaawansowanie prac choć nierównomierne. Opracowano alfabetyczny katalog zbiorów bibliotecznych, opracowano w 100 % kilka rodzajów zbiorów specjalnych i w 80 % zbiory działu historii Kołobrzegu. Zbyt mało dotychczas jest opracowanych militariów. W związku z tym na tą dziedzinę należy zwrócić szczególną uwagę.

Do roku 1980 wszystkie zbiory muszą być opracowane. Podjęto w tym kierunku odpowiednie działania organizacyjne. Bezpośredni nadzór nad inwentarzem sprawuje obecnie dyrektor Muzeum. Raz w miesiącu kolegium muzealne analizuje postęp prac i podejmuje ustalenia na następny miesiąc.

Po całkowitym uporządkowaniu zbiorów własnych /po roku 1980/ pracownicy Muzeum przystąpią do katalogowania militariów znajdujących się na terenie woj. koszalińskiego poza Muzeum Oręża

Polskiego. W roku 1982 będzie wykonana wojewódzka kartoteka naukowa militariów.

8.4.3. Prace konserwatorskie.

Ze względu na brak własnej pracowni konserwatorskiej i odpowiednich pracowników, niezbędne prace konserwatorskie trzeba zlecać w miarę posiadanych środków konserwatorom z zewnątrz /fundusz bezosobowy/.

Pracownicy Muzeum prowadzą w miarę możliwości systematyczną renowację obiektów.

Trzeba dążyć do zorganizowania możliwie szybko własnej pracowni konserwatorskiej /problem z uzyskaniem fachowca do kierowania tą pracą/.

8.4.4. Prace oświatowe.

W ramach podpisanej umowy z władzami oświatowymi Muzeum kontynuuje rozpoczętą w 1977 r. ścisłą współpracę ze szkołami, szczególnie na terenie Kołobrzegu i najbliższej okolicy.

W sezonie letnim, podobnie jak w latach poprzednich, Muzeum przy współpracy z "Bałtywią" i Brantowym Ośrodkiem Lecznictwa Uzdrawiskowego prowadzić będzie akcję odczytową dla wczasowiczów i kuracjuszy na temat dziejów regionu i dziejów oręża polskiego. Przez cały rok w Muzeum odbywają się dwa odczyty w miesiącu. Jeden przy współpracy PZH o tematyce historycznej - regionalnej dla mieszkańców Kołobrzegu, a drugi przy współpracy SMDBiB o tematyce bronioznawczej i munduroznawczej dla zainteresowanych osób z woj. koszalińskiego, szczecińskiego, słupskiego i pilskiego.

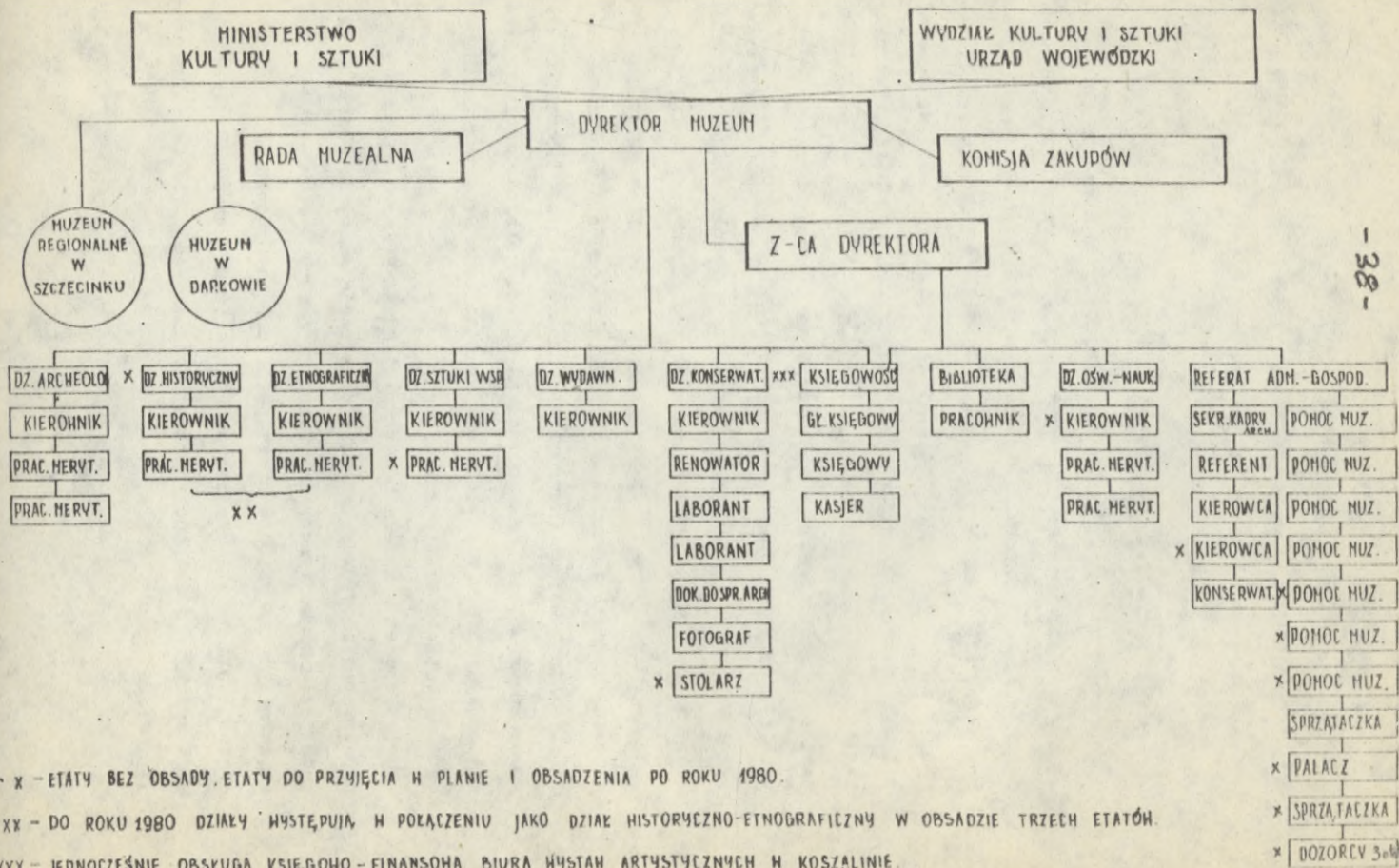
Poza tym Muzeum prowadzi systematyczny nadzór merytoryczny nad izbami pamięci narodowej na terenie woj. koszalińskiego.

8.4.5. Prace naukowe.

Podstawowym obowiązkiem pracowników służby muzealnej jest opracowanie zbiorów. Każdy eksponat powinien mieć opracowaną kartę inwentarza naukowego z fotografią. O pracach tych mowa w punkcie IV 2 - opracowanie zbiorów.

W zakresie innych prac naukowo-badawczych Muzeum współpracuje z Wojskowym Instytutem Historycznym, uczelniami wojskowymi i innymi placówkami zajmującymi się zblizoną tematyką. Tematykę badań staramy się tak dobierać, żeby nie dublować pracy innych placówek. Podejmowaliśmy w zasadzie takie tematy, nad którymi nikt nie pracuje. Ponieważ II wojną światową zajmuje się WIH, naszemu Muzeum w zakresie tego tematu przypadła tylko rola gromadzenia i udostępniania zbiorów oraz popularyzacja wiedzy o udziale Polaków w walkach na frontach II wojny światowej, a szczególnie na Pomorzu Zach. Samodzielne badania zgodnie z podziałem pracy Muzeum prowadzi w zakresie tradycji oręża polskiego na Pomorzu Zach. oraz opracowań ubioru, uzbrojenia i oprządzenia wojskowego w oparciu o własne zbiory. Poza tym Muzeum bada przeszłość miasta Kołobrzegu.

Dotychczas w Muzeum powstało kilkanaście prac naukowych i popularno-naukowych w zakresie powyższej tematyki. Prace te będą w przyszłości kontynuowane. Należy w perspektywie dążyć do opracowania syntezy dziejów oręża polskiego na Pomorzu Zachodnim. Synteza taka będzie możliwa po rozpracowaniu szeregu szczegółowych tematów, często dotychczas nietkniętych przez polskich badaczy.

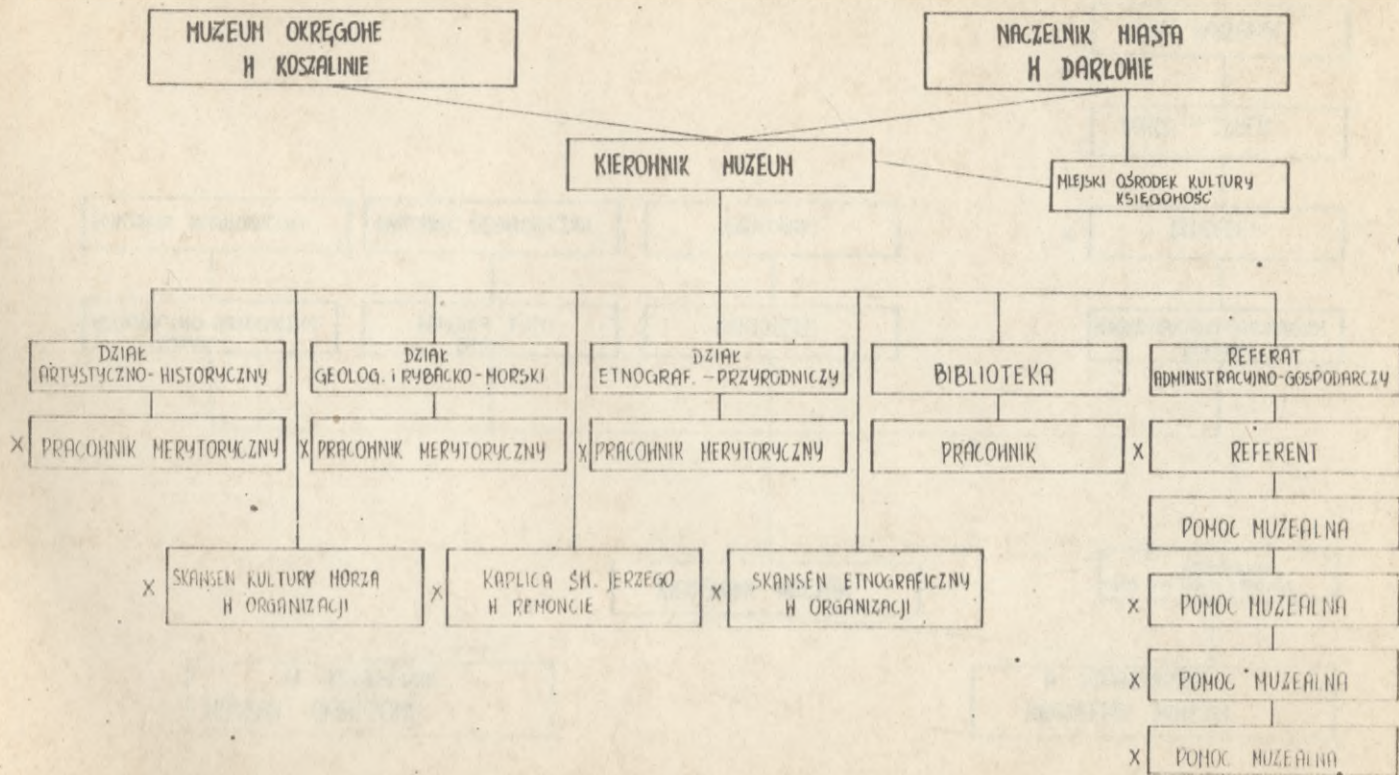


- 38 -

x - ETATY BEZ OBSADY. ETATY DO PRZYJĘCIA W PLANIE I OBSADZENIA PO ROKU 1980.

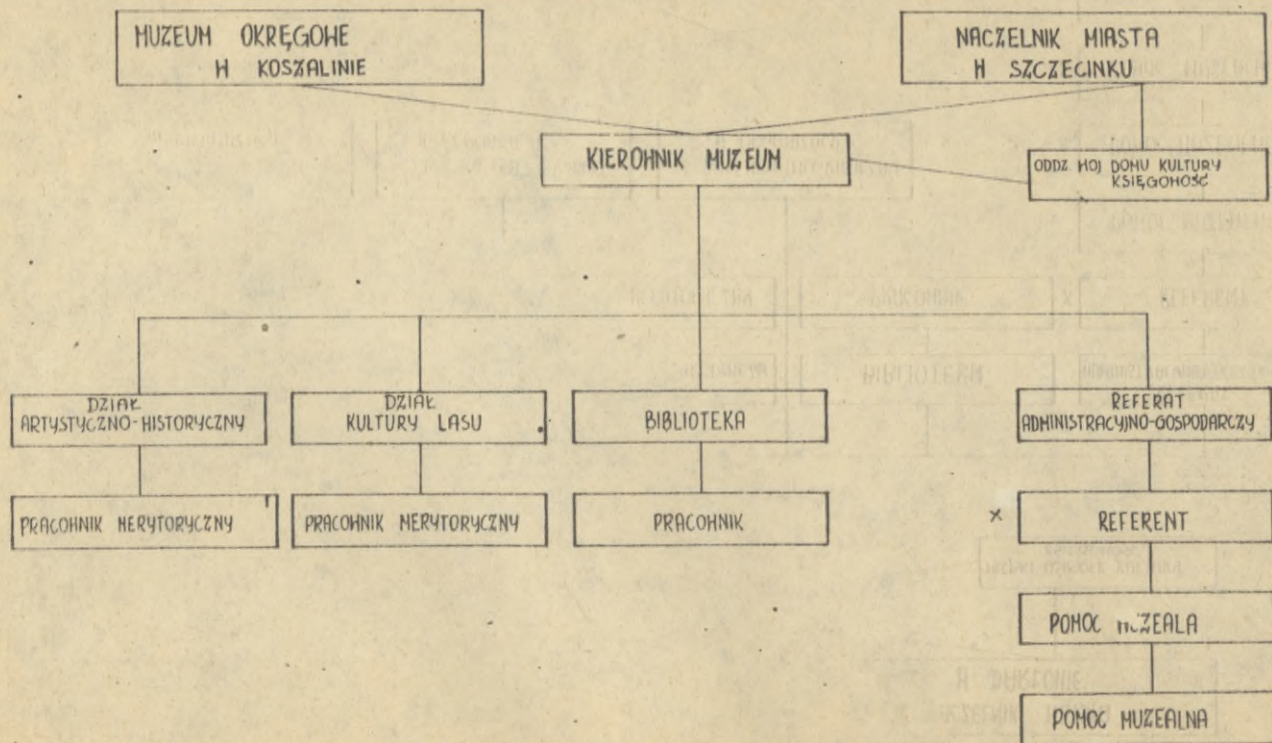
xx - DO ROKU 1980 DZIAŁY WYSTĘPUJĄ W POŁĄCZENIU JAKO DZIAŁ HISTORYCZNO-ETNOGRAFICZNY W OBSADZIE TRZECH ETATÓW.

xxx - JEDNOCZEŚNIE OBSŁUGA KSIĘGOWO-FINANSOWA BIURA WYSTAW ARTYSTYCZNYCH W KOSZALINIE.



-30-

LISTA BEZ OBRAZÓW. ZAKRES OBOWIĄZKÓW WYKONYWANY JEST PRZEZ KIEROWNIKA MUZEUM I DWÓCH PRACOWNIKÓW HISTORYCZNYCH I ETNYCZNYCH



X - ETATY BEZ OBSADY. ZAKRES OBOWIĄZKÓW WYKONYWANY JEST PRZEZ KIEROWNIKA MUZEUM I PRACOWNIKA MERYTORYCZNEGO.
4 ETATY.

